

Rhif: WG15278



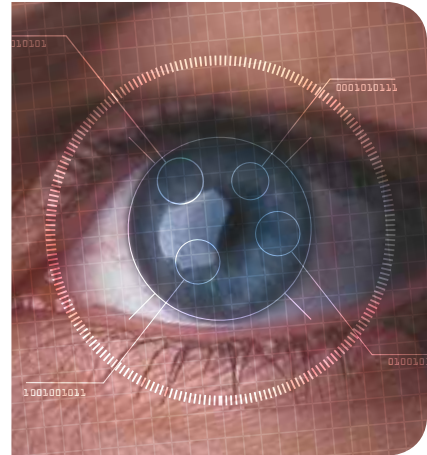
Llywodraeth Cymru
Welsh Government

www.cymru.gov.uk

Llywodraeth Cymru

Dogfen Ymgynghori

Diogelu gwybodaeth fiometrig dysgwyr mewn ysgolion
a sefydliadau addysg bellach



Dyddiad cyhoeddi: **15 Mai 2012**

Camau i'w cymryd: Ymatebion erbyn **7 Awst 2012**

Diogelu gwybodaeth fiometrïg dysgwyr mewn ysgolïon a sefydliadau addysg bellach

- Trosolwg** Mae'r ymgynghoriad hwn yn gofyn am farn ar ganllawiau drafft am ddiogelu gwybodaeth fiometrïg dysgwyr mewn ysgolïon a sefydliadau addysg bellach. Mae'r canllawiau wedi'u targedu at gyrrff llywodraethu ysgolïon, penaethïaid, staff ysgolïon a phenaethïaid a staff sefydliadau addysg bellach i egluro'r dyletswyddau cyfreithiol sydd gan ysgolïon a cholegau os ydynt yn defnyddio systemau adnabod biometrïg awtomataidd.
- Sut i ymateb** Dylid e-bostio/postio ffurflenni ymateb i'r cyfeiriad isod erbyn **7 Awst 2012** fan bellaf (nodwch 'Ymgynghoriad biometrïg' yn y blwch testun).
- Rhagor o wybodaeth a dogfennau cysylltiedig** Gellir gwneud cais am fersiynau o'r ddogfen hon mewn print bras, mewn Braille neu mewn ieithoedd eraill.
Mae'r dogfennau ymgynghori ar gael ar wefan Llywodraeth Cymru yn www.cymru.gov.uk/ymgyngoriadau
- Manylion cysylltu** I gael rhagor o wybodaeth:
Y Gangen Gwybodaeth a Gwella Ysgolïon
Is-adran Rheolaeth ac Effeithiolrwydd Ysgolïon
Llywodraeth Cymru
Parc Cathays
Caerdydd
CF10 3NQ

e-bost: IMS@cymru.gsi.gov.uk

Diogelu data Sut y byddwn yn defnyddio'r farn a'r wybodaeth a roddwch inni

Bydd unrhyw ymateb a anfonwch atom yn cael ei weld yn llawn gan staff Llywodraeth Cymru sy'n gweithio ar y materion y mae'r ymgynghoriad hwn yn ymdrin â nhw. Mae'n bosibl y bydd aelodau eraill o staff Llywodraeth Cymru yn gweld yr ymateb hefyd, er mwyn eu helpu i gynllunio ymgynghoriadau ar gyfer y dyfodol.

Mae Llywodraeth Cymru yn bwriadu cyhoeddi crynodeb o'r ymatebion i'r ddogfen hon. Mae'n bosibl hefyd y byddwn yn cyhoeddi'r ymatebion yn llawn. Fel arfer, bydd enw a chyfeiriad (neu ran o gyfeiriad) yr unigolyn neu sefydliad a anfonodd yr ymateb yn cael eu cyhoeddi gyda'r ymateb. Mae hynny'n helpu i ddangos bod yr ymgynghoriad wedi'i gynnal yn briodol. Os nad ydych yn dymuno i'ch enw a'ch cyfeiriad gael eu cyhoeddi, rhowch wybod inni'n ysgrifenedig wrth anfon eich ymateb. Byddwn wedyn yn cuddio'ch manylion.

Mae'n bosibl y bydd yr enwau a'r cyfeiriadau y byddwn wedi'u cuddio yn cael eu cyhoeddi'n ddiweddarach, er nad yw hynny'n debygol o ddigwydd yn aml iawn. Mae Deddf Rhyddid Gwybodaeth 2000 a Rheoliadau Gwybodaeth Amgylcheddol 2004 yn caniatáu i'r cyhoedd gael gweld gwybodaeth a gedwir gan lawer o gyrrff cyhoeddus, gan gynnwys Llywodraeth Cymru. Mae hynny'n cynnwys gwybodaeth sydd heb ei chyhoeddi. Fodd bynnag, mae'r gyfraith hefyd yn caniatáu i ni gadw gwybodaeth yn ôl dan rai amgylchiadau. Os bydd unrhyw un yn gofyn am gael gweld gwybodaeth a gadwyd yn ôl gennym, bydd rhaid inni benderfynu a ydym am ei rhyddhau ai peidio. Os bydd rhywun wedi gofyn inni beidio â chyhoeddi ei enw a'i gyfeiriad, bydd hynny'n ffaith bwysig i ni ei chadw mewn cof. Fodd bynnag, fe allai fod rheswm pwysig dros orfod datgelu enw a chyfeiriad unigolyn, er ei fod wedi gofyn i ni beidio â'u cyhoeddi. Byddem yn cysylltu â'r unigolyn ac yn gofyn am ei farn cyn gwneud unrhyw benderfyniad terfynol i ddatgelu'r wybodaeth.

Rhagair

Mae'r Ddeddf Diogelu Rhyddidau 2012 yn gwneud darpariaeth i reoleiddio'r defnydd a wneir o wybodaeth fiometrig dysgwyr drwy osod dyletswydd ar ysgolion a sefydliadau addysg bellach i gael caniatâd ysgrifenedig gan riant cyn casglu unrhyw wybodaeth fiometrig am ddysgwr o dan 18 oed.

Gan ystyried y cyfrifoldeb ar gyrff llywodraethu ysgolion a sefydliadau addysg bellach, fel rheolyddion data, i sicrhau bod gwybodaeth fiometrig yn cael ei rheoli'n briodol a bod gofynion cyfreithiol yn cael eu bodloni, rydym yn gofyn am eich barn ar y canllawiau drafft i sicrhau eu bod yn cyfleu ac yn mynd i'r afael â materion perthnasol ynghylch diogelu gwybodaeth fiometrig dysgwyr mewn ysgolion, sefydliadau addysg bellach a cholegau cyn iddynt gael eu cyhoeddi.

Caiff y canllawiau anstatudol drafft hyn eu cyhoeddi gan Weinidogion Cymru o dan adran 10 o Ddeddf Addysg 1996 ac adran 71 o Ddeddf Llywodraeth Cymru 2006. Mae'r cyngor hwn yn disodli *Becta guidance on biometric technologies in schools* (Becta, 2007).

Ceir ar ddeall bod Adran Addysg Llywodraeth San Steffan yn cynnig cynnal ymgynghoriad tebyg mewn perthynas â'i dogfen ganllawiau yn Lloegr.

Ble'r ydym ni arni nawr?

Ar hyn o bryd mae nifer o ysgolion yn y DU yn defnyddio systemau biometrig. Mae'r rhain yn ffordd o ddal a chofnodi nodweddion ffisiolegol ac ymddygiadol unigryw unigolion. Mae systemau yn gallu adnabod unigolion drwy olion bysedd, sganio'r iris a'r retina, adnabod wynebâu a mesuriadau dwylo.

Mae ysgolion yn defnyddio data biometrig fel ffordd o adnabod dysgwyr yn unigol. Caiff y dechnoleg hon ei defnyddio fel sylfaen i ystod o systemau gan gynnwys cofrestrau presenoldeb awtomataidd, systemau prynu bwyd heb ddefnyddio arian a systemau awtomataidd llyfrgell yr ysgol.

Er ein bod yn deall bod y rhan fwyaf o ysgolion yn gofyn am ganiatâd rhieni ar hyn o bryd cyn cael gwybodaeth bersonol bwysig gan ddysgwr megis olion bysedd dysgwr, mae'n rhaid i ni fod yn siŵr bod pob ysgol yn gwneud hynny. Rydym hefyd yn dymuno cael gwybod am sefydliadau addysg bellach sy'n defnyddio systemau adnabod biometrig awtomataidd.

Beth yr ydym yn ei gynnig?

Mae'r Ddeddf Diogelu Rhyddidau 2012 yn gosod y gofyniad i gael caniatâd ar sail statudol er mwyn sicrhau bod caniatâd yn dod i law.

Er bod ysgolion a sefydliadau addysg bellach yn gallu parhau gydag unrhyw gynlluniau i gyflwyno systemau biometrig fel yn y gorffennol, bydd angen iddynt o dan y ddeddfwriaeth hon, geisio caniatâd gan rieni cyn cael neu ddefnyddio gwybodaeth fiometrig am ddysgwr.

Lle mae ysgolion, sefydliadau addysg bellach a cholegau yn defnyddio systemau o'r fath ar hyn o bryd a heb ofyn eisoes am ganiatâd ysgrifenedig gan rieni bydd hi bellach yn ofynnol iddynt wneud hynny.

Bydd y ddeddfwriaeth hon yn berthnasol i unrhyw ddysgwyr nid dim ond dysgwyr yn yr ysgol neu ddysgwyr yn y sefydliad addysg bellach. Er mai dysgwyr sydd wedi'u cofrestru yn yr ysgol fydd y rhan fwyaf o'r dysgwyr a gaiff eu heffeithio, efallai y bydd ysgolion yn dymuno ymestyn eu gwasanaethau a'u cyfleusterau i ddysgwyr mewn ysgolion neu sefydliadau addysg bellach eraill.