

Polisi Cynllunio Cymru

Nodyn Cyngor Technegol 20: Cynllunio a'r Gymraeg

Cynnwys

Rhan A – Cyngor Polisi

1. Cyflwyniad	2
2. Cynlluniau Datblygu Lleol a'r Gymraeg	6
3. Rheoli Datblygiad	9
4. Arwyddion a Hysbysebion	11

Rhan B – Canllaw Ymarferol

12

Byrfoddau a Chyfeiriadau

20

Mae dwy ran i'r ddogfen hon – Rhan A a Rhan B. Mae Rhan A yn darparu cyngor polisi atodol i'r polisiâu wedi eu cynnwys ym Mhennod 4 Polisi Cynllunio Cymru. Mae Rhan B yn darparu arweiniad sydd ddim yn ragnodol i Awdurdodau Cynllunio Lleol ar *sut* gallant sicrhau bod ystyriaeth briodol yn cael ei roi i'r gymraeg yn y system gynllunio

Rhan A – Cyngor Polisi

1. Cyflwyniad

1.1 Cefndir

1.1.1. Dylid darllen y Nodyn Cyngor Technegol (TAN) hwn ar y cyd â Pholisi Cynllunio Cymru (PPW), sy'n nodi polisiâu cynllunio defnydd tir Llywodraeth Cymru. Dylai awdurdodau lleol ystyried y PPW, TANau a Chylchlythyrau wrth baratoi cynlluniau datblygu ac wrth benderfynu ar geisiadau cynllunio.

1.1.2. Y PPW sy'n nodi polisiâu cynllunio defnydd tir Llywodraeth Cymru tra bo TAN 2 Cynllunio a Thai Fforddiadwy, TAN 6 Cynllunio ar gyfer Cymunedau Gwledig Cynaliadwy a TAN 23 Datblygu Economaidd yn rhoi cyngor cynllunio manwl y dylid i ddarllen ar y cyd â TAN 20.

1.2 Canslo

Bydd Nodyn Cyngor Technegol (Cymru) 20 “Cynllunio a'r Iaith Gymraeg” (Hydref 2013) yn cael ei ganslo os cymeradwyir y fersiwn yma yn dilyn yr ymgynghoriad. Bydd y ddogfen ategol, Nodyn Cyngor Technegol 20: Canllaw Ymarfer (Mehafin 2014) hefyd yn cael ei ganslo.

1.3 Pwrpas y TAN

Pwrpas y TAN hwn yw rhoi arweiniad ynghylch sut i roi ystyriaeth i ddefnydd y Gymraeg trwy'r system gynllunio a chydymffurfio â gofynion deddfwriaeth gynllunio.

1.4 Y cyd-destun cynllunio

1.4.1 Mae'r system gynllunio yng Nghymru yn cael ei harwain gan gynlluniau datblygu, gyda chynlluniau sydd wedi'u mabwysiadu yn sylfaen gadarn ar gyfer penderfyniadau rhesymegol a chyson ynghylch ceisiadau am ganiatâd cynllunio ac apelau. Rhaid i bob Awdurdod Cynllunio Lleol (ACLI) baratoi Cynllun Datblygu Lleol (CDLI) ar gyfer ei ardal, tra bo Deddf Cynllunio (Cymru) 2015 yn rhoi'r modd i baratoi Cynlluniau Datblygu Strategol (CDS) ar draws ffiniau, fesul rhanbarth. Mae gan CDLI, CDS a'r Fframwaith Datblygu Cenedlaethol mabwysiedig statws cynllun datblygu.

1.4.2 Dylai'r CDLI gael ei baratoi yn unol â Deddf Cynllunio (Cymru) 2015, Deddf Cynllunio a Phrynu Gorfodol 2004, Rheoliadau Cynllunio Gwlad a Thref (Cynllun Datblygu Lleol) (Cymru) 2005, Polisi Cynllunio Cymru, yn enwedig

Pennod 2 ar gynlluniau datblygu a'r Llawlyfr ar Gynlluniau Datblygu Lleol (2015).

1.4.3 Dylai'r CDLI ganolbwyntio ar faterion ac amcanion lleol, gan wneud hynny yn unol â strategaethau lleol a sylfaen o dystiolaeth. Un o'r pynciau y bydd gofyn ei ystyried wrth baratoi CDLI yw sut y bydd y strategaeth a'r polisïau'n debygol o effeithio ar y defnydd o'r Gymraeg a chynaliadwyedd cymunedau.

1.4.4 Mae'n ofynnol o dan Adran 62 Deddf Cynllunio a Phrynu Gorfodol 2004ⁱ (DCPG) bod awdurdod yn cynnal arfarniad o gynaliadwyedd (AoG) y CDLI ac yn paratoi adroddiad ar ganfyddiadau'r arfarniad hwnnw. Pwrpas yr AoG yw asesu effeithiau cymdeithasol, economaidd ac amgylcheddol strategaeth a'r polisïau a geir mewn CDLI, a hynny o ddechrau'r broses yn deg.

1.4.5 Mae'n ofynnol o dan Adran 62 DCPG 2004 bod yr AoG yn cynnwys asesiad o effeithiau tebygol y cynllun ar ddefnyddio'r Gymraeg yn yr ardal. Mae ofynnol o dan Adran 61 DCPG bod ACLI yn cadw tystiolaeth ar lefel defnyddio'r Gymraeg yn yr ardal yn gyfredol. Mae Rhan A, paragraffau 2.3 – 2.7 yn rhoi cyngor manwl ynghylch sut i ddefnyddio'r AoG i asesu effaith bosibl y strategaeth, polisïau a'r dyraniadau yn y CDLI ar y Gymraeg.

1.4.6 Mae'r DCPG yn galluogi creu Cynlluniau Datblygu Strategol (CDS) newydd ar gyfer rhanbarthau, gan gwmpasu nifer o awdurdodau lleol. Unwaith y daw'r ddeddfwriaeth i rym, y Paneli Cynllunio Strategol ddylai eu paratoi, a chynnal AoG y cynllun, gan gynnwys asesiad o'i effeithiau tebygol ar ddefnyddio'r Gymraeg.

1.4.7 Gweinidogion Cymru sy'n gyfrifol am baratoi Fframwaith Datblygu Cenedlaethol (FfDC). Bydd yn rhaid cynnal AoG y FfDC, a bydd yn cynnwys asesiad o'i effaith debygol ar ddefnyddio'r Gymraeg.

1.4.8 Mae Adran 70 o Ddeddf Cynllunio Gwlad a Thref 1990ⁱⁱ yn ei gwneud yn glir y gellid ystyried effeithiau ar ddefnyddio'r Gymraeg, lle bo'n berthnasol i'r cais, wrth benderfynu ar gais am ganiatâd cynllunio. Nid yw'r ddarpariaeth hon yn rhoi mwy o bwys ar yr iaith Gymraeg nag ar unrhyw ystyriaeth berthnasol arall.

1.5 Deddf Llesiant Cenedlaethau'r Dyfodol (Cymru) 2015

1.5.1 Nod Deddf Llesiant Cenedlaethau'r Dyfodol yw gwella llesiant cymdeithasol, economaidd, amgylcheddol a diwylliannol Cymru. Ceir ynddo saith nod llesiant y bydd gofyn i gyrrff cyhoeddus penodol (gan gynnwys awdurdodau lleol ac awdurdodau'r Parciau Cenedlaethol) geisio eu cyflawni er mwyn gwella llesiant nawr ac yn y dyfodol. Un o'r nodau llesiant yw:

Cymru â diwylliant bywiog lle mae'r Gymraeg yn ffynnu

1.5.2 Caiff y nod hwn ei gyflawni trwy "gymdeithas sy'n hyrwyddo ac yn gwarchod diwylliant, treftadaeth a'r Gymraeg ac sy'n annog pobl i gyfranogi yn y celfyddydau, a chwaraeon a gweithgareddau hamdden"ⁱⁱⁱ.

1.5.3 Rhaid i ACLI roi ystyriaeth i lesiant wrth baratoi CDLI. Dylai gweledigaeth ac amcanion y CDLI fod yn gyson â'r nodau llesiant cenedlaethol, ag amcanion a blaenoriaethau llesiant lleol. Dylai polisïau CDLI helpu'r awdurdod i gyflawni mwy o lesiant ac i ddatblygu'n cynaliadwy yn lleol, gan gynnwys sicrhau bod y Gymraeg yn ffynnu.

1.6 Y fframwaith deddfwriaethol

1.6.1 Mae'r system gynllunio'n gweithio yn unol â darpariaethau deddfwriaeth cynllunio gwlad a thref a deddfwriaeth ddomestig ac Ewropeaidd arall. Bydd Deddf Cydraddoldeb 2010 a Deddf Hawliau Dynol 1998 hefyd yn berthnasol o ran y Gymraeg a chynllunio, a dylai penderfynwyr fod yn ymwybodol o'r goblygiadau cyfreithiol ehangach.

1.6.2 Roedd Mesur y Gymraeg (Cymru) 2011 yn darparu ar gyfer statws swyddogol y Gymraeg yng Nghymru ac yn creu fframwaith deddfwriaethol newydd ar gyfer y Gymraeg.

1.6.3 Mae'n ofyn statudol ar Weinidogion Cymru i fabwysiadu strategaeth sy'n amlinellu'r modd y bwriadant hyrwyddo a hwyluso defnyddio'r Gymraeg^{iv} (cyfeirir at hyn yn adran 78 Deddf Llywodraeth Cymru 2006). Rhaid i Weinidogion Cymru gyhoeddi adroddiad blynyddol sy'n esbonio sut cafodd y cynigion a ddisgrifir yn y strategaeth eu rhoi ar waith yn y flwyddyn ariannol honno. Mae'r TAN hwn yn cefnogi'r weledigaeth honno ac yn cynnig arweiniad ynghylch cynllunio defnydd tir.

1.7 Y Gymraeg

1.7.1 Mae'r iaith Gymraeg yn rhan o fywyd cymdeithasol a diwylliannol Cymru. Mae 19% o'r boblogaeth yn ei siarad^v, er bod llawer mwy o bobl yn gallu siarad ychydig ohoni neu wrthi'n ei dysgu ar hyn o bryd. Mae cryn wahaniaeth rhwng y gyfran o bobl sy'n siarad Gymraeg yn y gwahanol gymunedau, yn amrywio o lai na 8% ym Mlaenau Gwent i fwy nag 85% mewn rhai ardaloedd yng Ngwynedd.

1.7.2. Amcangyfrifir bod rhwng 1,200 a 2,200 o siaradwyr Gymraeg rhugl yn gadael Cymru bob blwyddyn^{vi}. Un o amcanion Llywodraeth Cymru yw gwyrddio'r duedd honno; mae creu swyddi i gynnal cymunedau a'r economi leol felly'n flaenoriaeth.

1.7.3 Bydd dyfodol yr iaith ledled Cymru yn dibynnu ar nifer fawr o ffactorau, yn enwedig addysg, newid demograffig, gweithgareddau cymunedol a sylfaen economaidd gadarn i gynnal cymunedau ffyniannus, cynaliadwy. Gall y system cynllunio defnydd tir gyfrannu at les y Gymraeg yn y dyfodol trwy greu'r amodau fyddai'n caniatáu i gymunedau cynaliadwy ffynnu.

2. Cynlluniau Datblygu Lleol a'r Gymraeg

2.1 Pam ystyried y Gymraeg wrth lunio cynlluniau Datblygu Lleol?

2.1.1 Mae'n ofyn statudol ar i bob ACLI yng Nghymru baratoi CDLI ar gyfer ei ardal^{vii}.

2.1.2 Mae gofyn i ACLI ystyried y berthynas rhwng strategaeth, polisïau a dyraniadau safleoedd y CDLI ag anghenion a chyfleoedd cymdeithasol a chymunedol, hynny trwy AoG. Mae ystyried effeithiau tebygol y CDLI ar y Gymraeg yn elfen orfodol o'r AoG.

2.1.3 Mae Llywodraeth Cymru yn ymrwymedig i system wedi'i harwain gan gynllun, lle mae penderfyniadau ar geisiadau cynllunio ac apeliadau yn cael eu gwneud yn unol â CDLI statudol a fabwysiadwyd oni bai bod ystyriaethau perthnasol eraill yn gorbwyso^{viii}. Mae CDLI cyfredol a fabwysiadwyd, sy'n seiliedig ar dystiolaeth gadarn, yn ei gwneud yn bosibl i benderfyniadau cynllunio gael eu gwneud mewn ffordd gyson, rhesymegol a thryloyw.

2.1.4 Dylid ystyried materion pwysig sy'n effeithio ar gymunedau, yr economi a'r amgylchedd wrth lunio CDLI, a'i adolygu ar ôl hynny, er mwyn sicrhau eu bod yn ystyriaeth annatod ym mhob penderfyniad cynllunio.

2.1.5 Wrth lunio CDLI mae modd asesu effeithiau cronol posibl datblygiadau ar y Gymraeg. Mae hyn yn gyfle i ystyried effeithiau ar gymunedau lleol ac ardaloedd ehangach y cynllun gyda'i gilydd. At hynny, un o fanteision allweddol system wedi'i harwain gan gynllun yw ei bod yn rhoi sicrwydd a hyder i ddatblygwyr a chymunedau; y ffordd orau o wneud hyn yw ystyried y defnydd o'r Gymraeg wrth lunio'r CDLI.

2.2 Cytundeb cyflenwi: Cynllun Cynnwys y Gymuned

Wrth ddechrau paratoi CDLI, mae gofyn i awdurdodau cynllunio lleol baratoi Cynllun Cynnwys y Gymuned (CCG). Dylai'r CCG restru'r hyn a wneir i alluogi pobl i gyfrannu at y broses o baratoi CDLIau. Bydd awdurdodau cynllunio lleol gwahanol yn cynnal eu CDLIau mewn ffyrdd gwahanol. Bydd gan rai awdurdodau ganran uchel o siaradwyr Cymraeg, ond bydd siaradwyr Cymraeg yn lleiafrif mewn awdurdodau eraill gan ofyn felly am strategaethau cynnwys a chyfranogi gwahanol. Gallai awdurdodau lleol baratoi asesiadau o gydraddoldeb a allai hefyd ddylanwadu ar y ffordd y cynhelir y CCG. Mae'r CCG yn rhoi cyfle i ofyn barn cymunedau am y cydymwneud rhwng y Gymraeg, diwylliant a pholisïau a chynigion CDLI. Dylai CCG pob ACLI gydymffurfio â'r Safonau Cymraeg cymwys.

2.3 Arfarniadau o Gynaliadwyedd

2.3.1 Dylai'r CDLI ystyried y Gymraeg a'r defnydd ohoni o safbwynt eu perthnasedd i ddefnydd tir. Y fecanwaith ar gyfer gwneud hynny yw'r AoG a'r prosesau cysylltiedig ar gyfer asesu safleoedd sy'n cael eu cynnal wrth baratoi'r cynllun. Lle bo'n berthnasol i ddefnydd tir, dylai'r AoG gynnwys asesiad o dystiolaeth o effeithiau strategaeth, polisïau a dyraniadau gofodol ar

y Gymraeg a'r defnydd ohoni. Lle bo'r dystiolaeth yn awgrymu y bydd effaith andwyol ar ddefnyddio'r Gymraeg neu amcanion eraill, bydd angen i'r ACLI asesu a ddylid newid y strategaeth neu a ddylid nodi mesurau lliniaru yn y CDLI.

2.3.2 Mae Rhan B y ddogfen hon yn rhoi canllaw ymarferol manwl ar sut i ymgorffori ystyriaethau'r Gymraeg yn yr AoG.

2.4 Y dystiolaeth – gweledigaeth ac amcanion

2.4.1. Rhaid i CDLI gynnwys gweledigaeth ofodol ac amcanion defnydd tir sy'n seiliedig ar flaenoriaethau lleol a'r sylfaen o dystiolaeth. Mae'r gofyn i CDLIau fod yn 'gadarn' yn golygu y dylent fod yn seiliedig ar dystiolaeth gref. Bydd gan yr awdurdod lawer o wybodaeth eisoes ynghylch y defnydd o'r Gymraeg, yn enwedig gwybodaeth ynghylch nifer y siaradwyr Cymraeg a geir o'r Cyfrifiad; nifer y plant sy'n derbyn eu haddysg trwy gyfrwng y Gymraeg; y galw am addysg cyfrwng Cymraeg a nifer y dysgwyr Cymraeg.

2.4.2. Dylai'r ACLI weithio gyda'i brif randdeiliaid a phartneriaid i ystyried a oes digon o wybodaeth gyfredol am y Gymraeg. Dylai ystyried hefyd a oes angen cynnal unrhyw asesiadau ychwanegol. Gallai'r asesiadau hynny gynnwys arolygon lleol neu waith ar y cyd ag awdurdodau cyffiniol. Bydd yr wybodaeth hon yn dylanwadu ar AoG y cynllun a'r penderfyniadau ynghylch opsiynau datblygu strategol; dylai'r fethodoleg a fabwysiedir fod yn seiliedig ar dystiolaeth gadarn.

2.5 Opsiynau strategol a'r strategaeth a ffefrir (cyn adneuo)

2.5.1. Yn y cam hwn o'r broses o baratoi cynllun, bydd cyfle i gymunedau a rhanddeiliaid ddylanwadu ar y strategaeth datblygu a defnydd tir tymor hir a ffefrir ac awgrymu newidiadau neu un well, cyn belled â'u bod yn bodloni amcanion y CDLI, eu bod yn gyson â'i weledigaeth a'u bod yn seiliedig ar dystiolaeth gadarn. Dylai'r AoG sy'n cyd-fynd â'r strategaeth a ffefrir gynnwys cofnod o ganlyniadau'r gwaith arfarnu sydd wedi'i gynnal hyd yma, gan gynnwys rhagweld a gwerthuso effeithiau opsiynau'r CDLI ar amcanion cymdeithasol, amgylcheddol, economaidd a diwylliannol.

2.5.2. Gallai strategaethau'r CDLI i gefnogi'r iaith gynnwys:

- hyrwyddo treftadaeth a diwylliant lleol;
- cynllunio gwasgariad a maint datblygiad a seilwaith newydd, yn enwedig lle byddai hynny'n helpu'r gymuned i fod yn gynaliadwy;
- cyflwyno datblygiadau tai a chyflogaeth strategaeth fesul cam; a
- cyfeirio safleoedd strategol i gymunedau lle ceir dystiolaeth sy'n awgrymu y cânt effaith debygol positif ar y defnydd o'r Gymraeg neu os ydy'r dystiolaeth yn awgrymu y bydd yr effaith yn debygol o fod yn ddrwg, bod yna fesurau i liniaru'r effeithiau hynny.

2.5.3. Yn y cam hwn, dylai'r ACLI ddangos y meini prawf ar gyfer asesu safleoedd a ddefnyddiwyd wrth ddewis safleoedd strategol ac a ddefnyddir hefyd i nodi safleoedd anstrategol yn y CDLI sydd wedi'i adneuo. Dylai'r meini prawf ar gyfer asesu safle gynnwys yr effaith bosibl ar y Gymraeg. Dylai adroddiad yr AoG roi manylion asesiad strategol o'r safleoedd sydd ar unrhyw gofrestr o safleoedd. Lle gellir dylid nodi y safleoedd hynny sy'n

cymharu'n dda â fframwaith yr AoG ac y gallent gyfrannu at y strategaeth a ffeirir ynghyd â'r rheini nad ydynt yn cymharu cystal. Gellir argymhell newidiadau perthnasol i'r cynllun.

2.6 Ystyriaethau a pharatoi'r cynllun adneuo

2.6.1. Y cynllun a adneuir yw'r cynllun a fydd ym marn yr ACLI yn un cadarn. Dylai'r wybodaeth sy'n cefnogi'r cynllun fod yn ddigon i esbonio a chyfiawnhau cynnwys y cynllun.

2.6.2. Dylai'r ACLI ddatblygu'r CDLIau sydd eisoes wedi'u paratoi a sicrhau bod y strategaeth, y polisiau a'r dyraniadau tir yn y CDLI a adneuir yn adlewyrchu canfyddiadau'r AoG ac yn ystyried yr effeithau tebygol ar ddefnyddio'r Gymraeg. Dylai pob CDLI gynnwys esboniad byr rhesymegol o'r modd y mae'r ACLI wedi ystyried ystyriaethau cymdeithasol, economaidd, amgylcheddol a diwylliannol, gan gynnwys y defnydd o'r Gymraeg a sut y bydd polisiau sy'n ymwneud â'r Gymraeg yn cydymwneud â pholisiau eraill y cynllun. Dylai adroddiad yr AoG fod yn ffynhonnell rhagor o dystiolaeth o hyn a dylai gynnwys hefyd esboniad byr o'r modd y mae'r AoG wedi dylanwadu ar y CDLI terfynol.

2.6.3. Gall gwasgariad y twf economaidd effeithio ar gymeriad cymdeithasol a chynaliadwyedd cymunedau. Gallai polisiau sy'n sicrhau bod lefel ac ystod ddigonol o gyfleoedd economaidd, gan gynnwys safleoedd ac eiddo, i gynnal a datblygu cymunedau lleol ddod â budd hefyd i'r Gymraeg. Mae'r PPW a'r canllawiau cynllunio cenedlaethol^{ix} yn rhoi rhagor o gyngor ynghylch sut y gallai'r system gynllunio gynnal cymunedau cynaliadwy trwy ddarparu cymysgedd priodol o dai a chyfleoedd gwaith.

2.6.4. Dylid gofalu nad yw polisiau'r CDLI yn gwahaniaethu yn erbyn unigolion ar sail eu gallu ieithyddol. Ni ddylai polisiau cynllunio geisio rheoli pwy sy'n byw mewn tŷ ar sail ieithyddol.

2.7 Diffinio ardaloedd

2.7.1 Caiff ACLI ddiffinio'r ardaloedd yn ardal ei gynllun lle ystyrir bo'r Gymraeg yn arbennig o sensitif neu arwyddocaol. Gallai'r ardaloedd hynny gwmpasu ardal gyfan y cynllun neu ran ohoni, a rhaid eu dangos ar Fap Cynigion y CDLI a rhaid cefnogi eu pwrpas a'u ffiniau gyda thystiolaeth.

2.7.2 Trwy ddiffinio ardaloedd o'r fath, bydd yr ACLI yn gallu dangos yn glir i gymunedau a datblygwyr lle gallai'r defnydd o'r Gymraeg fod yn ystyriaeth wrth iddo benderfynu ar gynigion ar hap annisgwyl mawr^x. Byddai hefyd yn dangos yr ardaloedd lle gallai'r ACLI ofyn am fesurau lliniaru er mwyn gwneud effeithiau datblygiad ar y Gymraeg yn dderbyniol.

2.7.3 Bydd priodweddau un ardal o sensitifedd neu arwyddocâd ieithyddol yn debygol o amrywio o ardal un cynllun i'r llall. Ni ddylai ACLI ddibynnu'n unig ar ddata Cyfrifiadau wrth asesu p'un a oes ardaloedd i'w clustnodi yn ardal ei gynllun. Gan ddefnyddio amrywiaeth o ffynonellau data^{xi}, dylai'r ACLI nodi'n glir a ddylai ddiffinio ardal neu ardaloedd. Nid oes gofyn i'r ACLI ddiffinio ardaloedd ond disgwylir i bob ACLI asesu'r dystiolaeth ac ystyried pa mor briodol fyddai diffinio'r ardaloedd hynny yn ei CDLI.

2.8 Lliniaru

Dylai ACLI yn fuan yn y broses o baratoi cynllun, nodi'r mesurau lliniaru y maent am eu defnyddio i leihau neu ddi-ddymu effeithiau negyddol posibl y datblygiad. Gallai mesurau priodol posibl gynnwys cyflwyno polisïau fesul cam sy'n cefnogi cyfeiriad darparu cyffredinol y CDLI, tai fforddiadwy digonol, neilltuo safleoedd cyfan o dai fforddiadwy i ateb gofynion lleol a darparu cyfleoedd gwaith a seilwaith cymdeithasol i gynnal cymunedau lleol^{xii}.

2.9 Ardoll Seilwaith Cymunedol ac ymrwymadau Adran 106

2.9.1. Er mwyn sicrhau bod y mesurau lliniaru yn cael eu defnyddio, efallai y bydd angen defnyddio'r Ardoll Seilwaith Cymunedol ac ymrwymadau adran 106. Yn unol â phob deddfwriaeth gymwys, gan gynnwys Deddf Gynllunio 2008 a Rheoliadau'r Ardoll Seilwaith Cymunedol 2010, gellid cynnwys seilwaith sy'n cefnogi defnyddio'r Gymraeg ar restr codi tâl sy'n gysylltiedig â'r Ardoll Seilwaith Cymunedol.

2.9.2. Gallai'r CDLI gynnwys mesurau a mecanweithiau i gefnogi defnyddio'r Gymraeg cyn belled â'u bod yn ymwneud â defnydd tir, trwy ymrwymadau adran 106.

2.10 Monitro ac adolygu'r cynllun

2.10.1. Bydd gofyn i'r ACLI gyflwyno Adroddiad Monitro Blynyddol (AMB) i Lywodraeth Cymru bob blwyddyn (31 Hydref) ar ôl i'r CDLI gael ei fabwysiadu, gan nodi i ba raddau y llwyddir i gyflawni'r amcanion defnydd tir a bennir yn y cynllun. Bydd yr AMB yn asesu perthnasedd a llwyddiant y CDLI, monitro perfformiad strategaeth a pholisïau y CDLI a dylai nodi a oes angen newid y cynllun. Dylai fframwaith monitro gael ei gynnwys yn y CDLI a chlustnodi'r prif heriau a rhesymau dros ddiwygio ac addasu polisïau'r CDLI.

2.10.2. Lle bo polisïau yn y CDLI sy'n ymwneud â'r Gymraeg, dylai'r fframwaith monitro nodi dangosyddion priodol. Gellid cynnwys hefyd ddangosyddion mewn cysylltiad â'r mesurau lliniaru sydd yn y cynllun. Lle gwelir bod amcanion y CDLI yn ategu'r rheini a geir mewn strategaethau eraill, dylai'r monitro roi sylw i dargedau a dangosyddion cyffredin.

2.10.3 Mae gofyn i ACLI sydd â CDLI wedi'i fabwysiadu ystyried ailymweld â sut mae'r Gymraeg yn rhan o'u cynllun adeg yr adolygiad 4-blynedd, os oes tystiolaeth i gefnogi hynny.

2.11 Comisiynydd y Gymraeg

2.11.1 Mae Comisiynydd y Gymraeg yn gyfrifol am hyrwyddo a hwyluso defnyddio'r Gymraeg. Y Comisiynydd yw un o'r rheini sy'n cael ymgynghori ar CDLlau, ac mae ganddo rôl benodol i ystyried effaith cynigion a pholisïau'r CDLI ar y Gymraeg, a hynny'n fuan yn y broses.

2.11.2 Gallai'r ACLI geisio cefnogaeth y Comisiynydd i gasglu ac asesu tystiolaeth yn y cam cyn adneuo ac at ddiben y gwaith monitro blynyddol. Gallai'r Comisiynydd helpu'r ACLI i ddiffinio'r ardaloedd o sensitifedd neu arwyddocâd ieithyddol.

3. Rheoli Datblygiad

3.1 Penderfynu ar geisiadau ac apeliadau cynllunio

3.1.1 Dylai ACLI benderfynu ar geisiadau cynllunio yn unol â'r cynllun datblygu perthnasol a fabwysiedir oni bai y ceir ystyriaethau perthnasol sy'n gofyn fel arall. Dylai penderfyniadau cynllunio ymwneud â sut y defnyddir y tir yn hytrach nag â hunaniaeth neu nodweddion personol defnyddiwr y tir.

3.1.2 Wrth benderfynu ar geisiadau ac apeliadau cynllunio unigol, gellir rhoi ystyriaeth i effeithiau ar ddefnyddio'r Gymraeg. Nid yw adran 70 DCGT yn rhoi mwy o bwys ar yr iaith Gymraeg nag ar unrhyw ystyriaeth berthnasol arall a rhaid i bob penderfyniad ynghylch cais am ganiatâd cynllunio fod yn seiliedig ar yr ystyriaethau cynllunio yn unig a bod yn rhesymol. Polisiâu'r cynllun datblygu a fabwysiedir yw'r ystyriaethau cynllunio, gan gynnwys y rheini sydd wedi cymryd anghenion a buddiannau'r Gymraeg i ystyriaeth.

3.1.3 Ni ddylid fel rheol cynnal asesiad o effaith ceisiadau cynllunio ar y Gymraeg gan y byddai hynny'n dyblygu gwaith yr AoG a phrosesau dewis safleoedd y CDLI. Ni fyddai asesu'r effaith yn ystod y broses ymgeisio yn seiliedig ar unrhyw wybodaeth bellach na'r hyn oedd ar gael wrth baratoi'r CDLI. Byddai asesiad felly'n faich diangen ac yn ddi-fudd. Fe amlinellir yr unig eithriad i'r rheol hon isod ym mharagraff 3.3.

3.2 Hap-Safleoedd

3.2.1 Bydd pob ACLI wedi asesu goblygiadau strategaeth, polisiâu a dyraniadau eu CDLI ar y Gymraeg. Gan fod pob CDLI wedi neilltuo lwfans ar gyfer safleoedd sydd heb eu dyrannu (hap-safleoedd) ar gyfer gwahanol fathau o ddatblygu, ni ddylid cynnal asesiad pellach o effaith safleoedd sydd heb eu neilltuo ar y Gymraeg.

3.2.2 Efallai na fydd union leoliad a maint datblygiadau ar hap unigol yn hysbys ar gam llunio'r cynllun, ond mae'n bosibl ystyried maint y cyfraniad ar yr adeg hon ac a all datblygiadau ar hap effeithio ar ddefnyddio'r Gymraeg mewn ardaloedd penodol. Dylid asesu graddfa fras datblygiadau ar hap a'u heffaith ar y Gymraeg drwy yr un prosesau AoG â pholisïau a dyraniadau safle'r CDLI.

3.2.3 Gallai'r CDLI gynnwys gofyn am gynllun fesul cyfnod ar safleoedd tai a ddyrannwyd mewn ardaloedd lle ceir tystiolaeth y gallai datblygiadau o faint penodol, heb fesurau lliniaru, gael effaith negyddol ar yr iaith Gymraeg. Yn yr ardaloedd hynny, byddai'n rhesymol disgwyl mesurau lliniaru tebyg ar ddatblygiadau ar hap. Gellir nodi'r gofynion hyn yn glir naill ai yn y cynllun neu mewn CCA perthnasol. Yn yr ardaloedd hynny lle ceir tystiolaeth na fydd safleoedd a ddyrannwyd yn cael effaith groes ar y Gymraeg, dylid trin hap-safle yn yr un modd.

3.3 Ceisiadau sy'n gwyro oddi wrth y cynllun datblygu

3.3.1 Ni fydd rhai hap-safleoedd wedi'u rhagweld adeg paratoi ac archwilio'r CDLI, a dylid asesu'r cynigion i ddatblygu'r safleoedd hynny yn unol â strategaeth a pholisïau'r CDLI sydd wedi'i fabwysiadu, a gan ystyried polisïau cynllunio cenedlaethol perthnasol. Yn y system sy'n cael ei harwain gan gynllun, peth prin fyddai cynnig datblygiad na fyddai'r CDLI wedi'i ragweld – er enghraifft ailddatblygu safle tir llwyd sylweddol y tu allan i dref. Dyma'r unig fath o sefyllfa lle gall asesiad o'r effaith ieithyddol fod yn addas.

3.3.2 Os cynigir datblygu hap-safle preswyl mawr mewn ardal sydd wedi'i nodi yn y CDLI fel ardal sydd â sensitifedd neu arwyddocâd ieithyddol arbennig (gweler paragraff 2.8 uchod), gallai'r ACLI ddewis cynnal ei asesiad ei hun o'i effaith ieithyddol i weld a yw'r cynnig yn cydymffurfio â'i bolisïau. Safle ag iddo 10 neu fwy o anheddau yw'r diffiniad arferol o ddatblygiad preswyl mawr, ond mae ACLI yn rhydd i bennu ei ddiffiniad ei hun ar gyfer y pwrpas yma, yn seiliedig ar dystiolaeth.

3.4 Asesiadau o effaith ieithyddol

3.4.1 Yr ACLI fydd yn gyfrifol am ymgymryd âg unrhyw asesiad ac am ffurf yr asesiad. Gall yr ACLI ymgynghori â'i randdeiliaid gan gynnwys Comisiynydd y Gymraeg wrth ymgymryd ag asesiad.

3.4.2 Gall tystiolaeth a gasglwyd o'r asesiad effaith ieithyddol gyfrannu at benderfyniad i gymeradwyo neu wrthod y cais cynllunio, ac i nodi a ddylai'r fath gynigion fod yn destun mesurau lliniaru'r effeithiau ar y Gymraeg.

3.5 Lliniaru

3.5.1. Mae mesurau lliniaru'n gallu lleihau neu ddiddymu effeithiau andwyol posibl datblygiad ar y Gymraeg. Dylai'r ACLI nodi yn y CDLI yr amgylchiadau pan fydd yr yn disgwyl i fesurau lliniaru gael eu defnyddio, gan ddefnyddio CCA i ddarparu manylion. Dylai'r rhain roi gwybodaeth i ddatblygwyr a phenderfynwyr yngyhylch y mesurau lliniaru sy'n briodol ar gyfer y math o ddatblygiad dan sylw a'i leoliad.

3.5.2. Bydd yn rhaid i'r caniatâd gynnwys y mesurau lliniaru naill ai trwy amodau^{xiii} neu drwy ymrwymadau adran 106^{xiv}. Mae gofyn i holl ymrwymadau adran 106 sy'n ymwneud â lliniaru'r effeithiau ar y Gymraeg yr ystyrir bod eu hangen i wneud y datblygiad yn dderbyniol o safbwynt cynllunio ac sy'n ymwneud yn uniongyrchol â'r datblygiad gydymffurfio â rheoliadau^{xv}.

4. Arwyddion a Hysbysebion

4.1.1. Gall arwyddion gael effaith weledol drom ar gymeriad ardal, gan gynnwys ei chymeriad ieithyddol. Maent hefyd yn un ffordd o hybu diwylliant unigryw Cymru, sy'n arwyddocaol o safbwynt hunaniaeth gwahanol gymunedau a'r diwydiant twristiaeth. Yn amodol ar reoli cynllunio, gall polisiau Cynlluniau Datblygu Unedol sy'n ymwneud ag arwyddion a hysbysebion hybu darparu arwyddion dwyieithog.

4.1.2. Gellid hefyd roi cyngor manwl ar arwyddion a hysbysebion mewn canllawiau cynllunio atodol, er mwyn annog a chefnogi'r ddarpariaeth ddwyieithog. Gellid hefyd annog pobl i gadw enwau traddodiadol Cymraeg ar gyfer datblygiadau a strydoedd newydd.

Rhan B – Canllaw Ymarferol

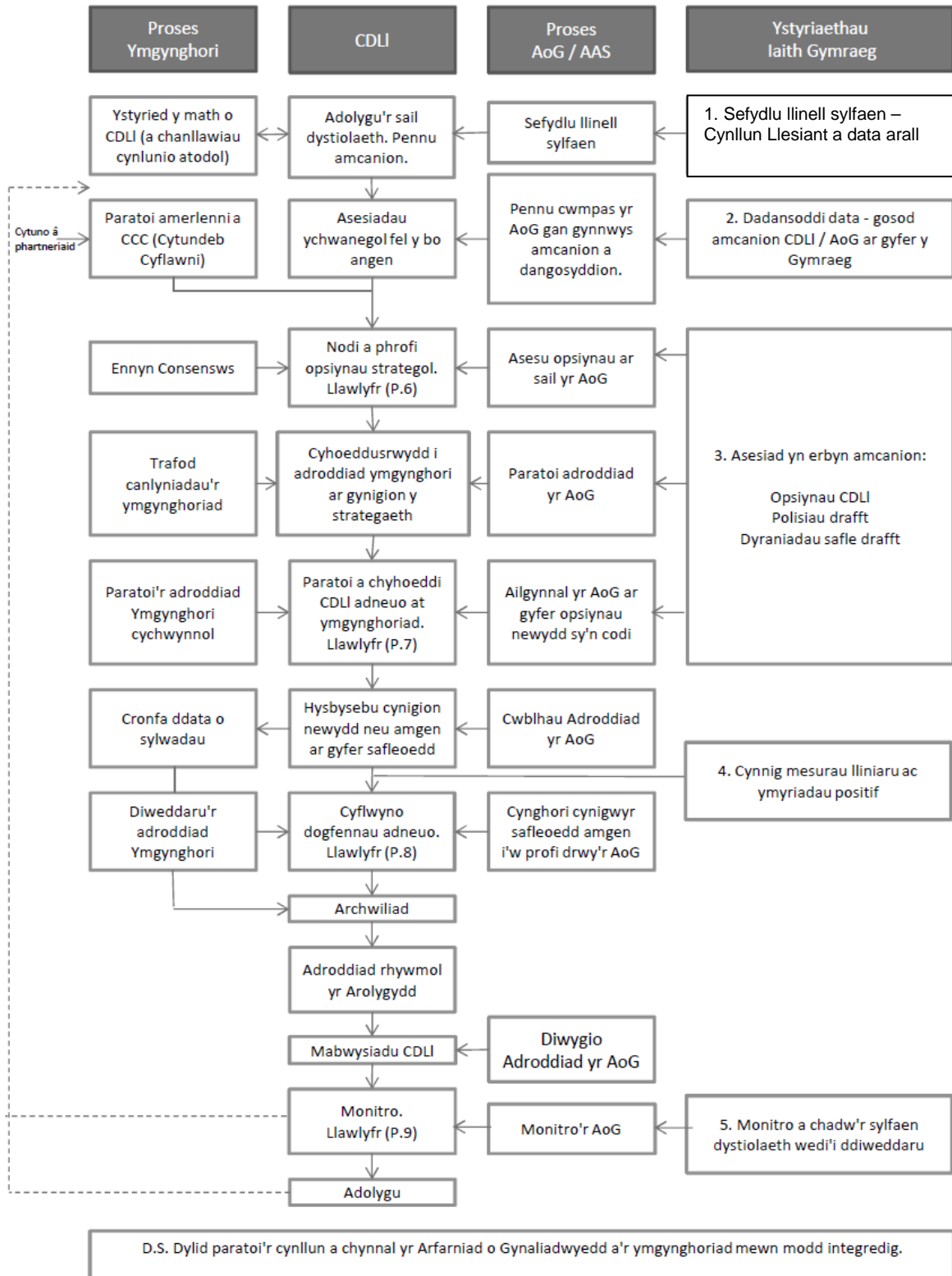
Diben yr adran

- i. Gallai'r adran hon helpu ACLI pan fydd yn ystyried materion sy'n ymwneud â'r Gymraeg wrth lunio, monitro ac adolygu CDLIau. Nid yw'r adran hon yn rhagnodol a bwriedir iddi awgrymu ffyrdd y gellid ystyried y Gymraeg wrth lunio CDLIau, yn unol â pholisi cynllunio cenedlaethol.
- ii. ACLIau sydd yn y sefyllfa orau i wneud penderfyniadau sy'n effeithio ar eu hardal a dylai eu dull o weithredu barhau i barchu ac adlewyrchu tueddiadau a nodweddion lleol. Mae'r adran hon yn cynnwys canllawiau i ACLIau ar sut y gellid ymgorffori ystyriaethau o ran y Gymraeg yn AoG y CDLI. Mae'r AoG yn broses barhaus sy'n cychwyn ar ddechrau'r broses o lunio CDLI ac yn parhau pan fydd y CDLI yn cael ei fonitro a'i adolygu. Bydd hefyd yn berthnasol i ACLIau sy'n ystyried dynodi ardaleoedd lle mae'r Gymraeg yn sensitif neu arwyddocaol yn y CDLI.
- iii. Mae'r adran hon yn rhoi rhestr ddangosol o ddata perthnasol a allai ddarparu tystiolaeth sylfaenol ar y Gymraeg yn ardal y cynllun. Dylai'r ACLI ddadansoddi ac ystyried goblygiadau'r data a datblygu amcanion a pholisïau mesuradwy, priodol.

Llunio Cynlluniau Datblygu Lleol

- iv. Mae'r rhan hon yn nodi cam-wrth-gam sut a phryd y gallai'r ACLI ymgorffori ystyriaeth o'r Gymraeg wrth lunio CDLI.
- v. At ddibenion enghreifftiol, mae fersiwn diwygiedig o Ffigur 2.1: *Prif Gamau'r Broses o Baratoi CDLI* a oedd wedi'i gynnwys yn wreiddiol yn y Llawlyfr ar Gynlluniau Datblygu Lleol wedi'i gynnwys isod fel model posibl, gan nodi lle mae ystyriaeth o effeithiau ar y Gymraeg yn cyd-fynd â'r broses ehangach o lunio cynllun.

Diwygiedig – Prif gamau'r broses o baratoi CDLI^{xvi}



Cam 1 - Sefydlu'r llinell sylfaen

1.1 Bydd y llinell sylfaen yn gyfuniad o ddatganiadau, polisiâu a data perthnasol sy'n ymwneud â defnyddio'r Gymraeg yn ardal y cynllun. Gall

yr Aseiad Llesiant Lleol a'r Cynllun Llesiant Lleol fod yn ffynonellau allweddol o wybodaeth.

Y Cynllun Llesiant Lleol

- 1.2 Bydd Byrddau Gwasanaethau Cyhoeddus (BGC) yn paratoi Cynllun Llesiant Lleol, fydd yn cynnwys amcanion lleol ar gyfer ei ardal sydd wedi eu dylunio i wneud y mwyaf o gyfraniad y Bwrdd i gyflawni'r nodau llesiant cenedlaethol. Wrth baratoi CDLI rhaid i'r ACLI roi ystyriaeth i'r Cynllun Llesiant Lleol drwy, er enghraifft, ystyried sut y caiff amcanion sy'n ymwneud â defnydd tir a datblygu eu cyflawni yn yr ardal.
- 1.3 Wrth baratoi CDLI a chynnal AoG, dylai ACLlau geisio defnyddio'r data sy'n bod lle bynnag y bo'n bosibl. Er enghraifft, bydd BGC yn cynhyrchu Aseiad Llesiant Lleol fydd yn darparu trosolwg o gyflwr economaidd, cymdeithasol, amgylcheddol a diwylliannol yr ardal. Mae ffynonellau data a thystiolaeth bosib ychwanegol wedi eu rhestru isod.

Casglu data

- 1.4 Disgwylir i ACLlau gasglu amrywiaeth o dystiolaeth i ategu strategaeth, polisiâu a dyraniadau safle'r CDLI. Gall fod yn addas ac yn ddefnyddiol gweithio ar y cyd ag awdurdodau cyfagos yn y cam hwn. Gall ffynonellau defnyddiol o ddata ar ddefnyddio'r Gymraeg gynnwys y canlynol:
 - Adrannau eraill o fewn yr awdurdod lleol, e.e. Addysg, Gwasanaethau Cymdeithasol, Hamdden
 - Swyddfa Ystadegau Gwladol
 - Comisiynydd y Gymraeg
 - StatsCymru
 - Prif dystiolaeth e.e. arolygon o breswylwyr, grwpiau ffocws ac ati
- 1.5 Gall y dystiolaeth ganlynol fod yn ddangosyddion perthnasol o'r defnydd o'r Gymraeg mewn cymunedau yn ardal y Cynllun:

Data'r Cyfrifiad

- Nifer y siaradwyr Cymraeg a chanran y boblogaeth sy'n siarad Cymraeg ar lefel ardal cynllun, cymuned, adran etholiadol a ward. A oes crynodiadau gofodol lle y ceir canran uchel o siaradwyr Cymraeg?
- Sut mae'r data mwyaf diweddar yn cymharu â 2001, 1991 ac ati? A yw nifer y siaradwyr Cymraeg yn cynyddu neu'n lleihau neu a ydynt yn sefydlog? Ble mae'r newidiadau mwyaf yn digwydd?
- Ydy patrymau mudo yn effeithio ar nodweddion iaith yr ardal?
- Ydy proffil oedran siaradwyr Cymraeg yn destun pryder?

Strategaethau a mentrau lleol

- Beth yw nodau ac amcanion yr awdurdod ar gyfer yr iaith yn ei Gynllun Llesiant ac yn ei gynlluniau a strategaethau'r Gymraeg?
- Ydy strategaethau'r awdurdod yn gyson â'i gynllun gweithredu ar y Gymraeg?
- Beth yw blaenoriaethau a phrif weithredoedd y Fenter Iaith leol?

Darpariaeth addysg

- Faint o blant, a pha gyfran o'r holl blant, sy'n cael addysg cyfrwng Cymraeg?
- Ydy'r galw am addysg cyfrwng Cymraeg yn cael ei ateb yn llawn? Sut mae ysgolion cyfrwng Saesneg ac ysgolion cyfrwng Cymraeg yn cymharu o ran lleoedd gwag?
- Pa ganran o blant sy'n derbyn addysg gynradd cyfrwng Cymraeg sy'n parhau i addysg uwchradd cyfrwng Cymraeg?
- Ble mae'r galw am addysg cyfrwng Cymraeg wedi'i leoli? Ble mae'r ysgolion cyfrwng Cymraeg? Sut mae'r rhain yn cymharu â datblygiadau tai arfaethedig?^{xvii}
- Beth yw bwriadau'r awdurdod addysg lleol o ran darpariaeth ysgolion newydd neu raglen rhesymoli?
- Faint o bobl sydd wedi cofrestru ar gyrsiau Cymraeg i Oedolion?

Ffactorau economaidd:

- Lle bo'r data ar gael, faint o bobl a amcangyfrifir sy'n defnyddio'r Gymraeg yn eu gweithle?
- Beth yw'r cyfleoedd i ddefnyddio'r iaith yn y gweithle? A yw'n cael ei defnyddio bob amser, yn aml, yn achlysurol ac ati?
- Beth yw'r sefyllfa bresennol a disgwyledig o ran cyflogaeth? A yw diweithdra yn broblem benodol i ran arbennig o gymdeithas?
- Oes casgliad o siaradwyr Cymraeg mewn sectorau cyflogaeth penodol? E.e. ydy busnesau bach a chanolig yn cyflogi mwy o bobol leol yn gyfesur â chyflogwyr mawr?
- Oes mentrau cyflogaeth neu brosiectau adeiladu mawr ar y gweill yn ystod cyfnod y cynllun?

Cyfleusterau cymunedol

- Pa weithgareddau a chymdeithasau sydd ar gael drwy gyfrwng y Gymraeg?
- A oes cyfryngau lleol cyfrwng Cymraeg e.e. gorsafoedd radio, papurau newydd?
- Ble mae'r cyfleusterau cymunedol sy'n cynnig cyfleoedd i bobl sgwrsio yn Gymraeg? A ydynt mewn lleoliadau hygrych, cynaliadwy? Beth yw darpariaeth gynlluniedig y fath gyfleusterau yn y dyfodol?

Cam 2 - Dadansoddi'r data: pennu amcanion ar gyfer y Gymraeg

- 2.1 Ar ôl casglu data bydd angen eu dadansoddi ac ystyried i ba raddau, a sut, y mae defnydd tir yn effeithio ar ddefnyddio'r Gymraeg a sut y gellir adlewyrchu hyn yn y CDLI. Bydd angen ystyried hefyd a ddylid rhoi'r un pwys ar yr iaith ledled ardal y cynllun neu a fyddai'n fwy priodol ystyried ardaloedd penodol o fewn ardal y cynllun. Gall GIS fod yn adnodd defnyddiol i nodi p'un a yw'r iaith yn fater i ardal gyfan y cynllun ai peidio, drwy fapio'r elfennau hynny o'r sail dystiolaeth sydd â dimensiwn gofodol. Gallai'r ymarferiad hwn helpu ACLlau benderfynu a oes ardaloedd o sensitifedd neu arwyddocâd ieithyddol yn ardal y cynllun.
- 2.2 Un dasg allweddol ar yr adeg hon yw i'r awdurdod nodi'r hyn yr hyn y mae am i'r CDLI ei gyflawni ar gyfer yr iaith Gymraeg. Dylid cofio mai'r adnoddau sydd ar gael i gyflawni'r amcan yw polisïau'r CDLI sy'n ymwneud â defnydd a datblygu tir.
- 2.3 Bydd rhai neu bob un o'r ffactorau canlynol yn debygol o ddylanwadu ar ddull gweithredu'r ACLI:
 - Ydy'r Gymraeg yn brif iaith, neu'n iaith bwysig i grwpiau penodol o fewn cymunedau yn ardal y cynllun?
 - Ydy'r Gymraeg yn tyfu neu'n dirywio ar y cyfan?
 - Patrymau mudo a phroffil oedran y rhai sy'n symud allan o'r ardal ac i mewn iddi. Faint o bwysau y mae hyn yn eu rhoi ar wasanaethau a seilwaith?
- 2.4 Gall CDLlau hefyd ystyried pa bolisïau a darpariaethau ar gyfer y Gymraeg a gynhwyswyd mewn cynlluniau datblygu blaenorol yn yr ardal:
 - A gyflawnwyd yr amcanion?
 - A ddefnyddiwyd polisïau ac a wnaed defnydd priodol ohonynt?
 - Pa wersi a ddysgwyd o gynlluniau blaenorol a all lywio dull gweithredu'r CDLI?

Cam 3 - Asesu Opsiynau, Polisïau, Dyraniadau Safle'r CDLI ac amcanion AoG y Gymraeg

- 3.1 Bydd amcan(ion) y CDLI ar gyfer y Gymraeg, a bennwyd yng Ngham 2 uchod, yn rhan o set eang o amcanion y bwriedir i'r CDLI eu cyflawni. Bydd yr AoG fel rheol yn cynnwys asesiad ar sail amcanion cynaliadwyedd penodol, y Gymraeg yn eu plith. Caiff gwahanol agweddau ar y CDLI eu hasesu yn erbyn yr amcanion cynaliadwyedd hyn wrth iddo ymfurfio, gan gynnwys yr opsiynau, y polisïau drafft a'r dyraniadau safle drafft. Fel arfer, byddai'r asesiad hwn ar ffurf matrices

sgorio, lle y rhoddir sgôr i effeithiau tebygol y cynigion ar raddfa (e.e. +, 0, ?, -), a chânt eu hategu gan sylwadaeth sy'n esbonio'r sail resymegol i'r sgôr.

- 3.2 Disgwylir i'r ACLlau ddiwygio a gwella eu hopsiynau, eu polisïau a'u dyraniadau yn sgil canlyniadau'r broses AoG.

Opsiynau'r CDLI

- 3.3 Bydd y strategaeth a ffefrir yn y CDLI yn deillio o gyfres o opsiynau strategol. Bydd yr opsiynau hyn yn nodi lefelau posibl o dwf a lleoliadau allweddol ar gyfer twf. Dylai ACLlau nodi sut bydd pob opsiwn yn effeithio ar y defnydd o'r Gymraeg. Ceir manylion sut i asesu opsiynau drwy Arfarniad o Gynaliadwyedd yn adran 6.3 o'r Llawlyfr ar Gynlluniau Datblygu Lleol.

Polisïau drafft y CDLI

- 3.4 Mae'r broses o asesu polisïau yn debygol o fod yn un barhaus, a fydd yn ymestyn ar draws proses llunio CDLI. Caiff polisïau drafft sy'n ymwneud â strategaeth y CDLI eu cynnwys yn y Strategaeth a Ffefrir a chaiff polisïau manwl eu datblygu wrth baratoi Cynllun Adneuo. Dylid asesu pob polisi yn erbyn amcanion yr AoG, gydag unrhyw newidiadau a wneir o ganlyniad i'r asesiad yn cael eu cofnodi yn adroddiad yr AoG.

- 3.5 Gall polisïau allweddol i'w hasesu gynnwys y canlynol:

- Tai
 - maint a lleoliad twf
 - math, maint a daliadaeth y tai a gynigir
 - polisïau tai fforddiadwy a thargedau
 - polisi fesul cyfnod
 - datblygiadau tai ar hap
- Tir cyflogaeth
 - maint a lleoliad y ddarpariaeth,
 - darpariaeth ar gyfer busnesau lleol, busnesau bach a chanolig neu gynlluniau mewnfuddsoddi mawr
- Cyfleusterau cymunedol a seilwaith addysg
 - lleoliad cyfleusterau arfaethedig a pha mor agos ydynt at ardaloedd preswyl

- Rhwymedigaethau cynllunio
 - defnydd o gytundebau a.106 a/neu rhestr daliadau'r Ardoll Seilwaith Cymunedol (CIL) ar gyfer darparu seilwaith sy'n cefnogi'r iaith Gymraeg
 - Arwyddion
 - anogaeth at arwyddion Cymraeg, er mwyn datblygu'r Gymraeg yn nodweddiadol yn yr ardal
- 3.6 Ni fwriedir i'r rhestr hon fod yn un gynhwysfawr na chyfyngedig. Efallai y bydd ACLlau o'r farn y gallai polisiâu eraill effeithio ar yr iaith Gymraeg.

Dyraniadau safle drafft

- 3.7 Bydd yr AoG opsiynau a pholisiâu wedi arwain at lefelau o dwf disgwylidig sy'n briodol ac yn rhesymol gytbwys rhwng y blaenoriaethau a'r ystyriaethau cymdeithasol, economaidd, amgylcheddol a diwylliannol ar gyfer ardal y Cynllun - gan gynnwys yr iaith Gymraeg. Er mwyn cyflawni dyheadau'r CDLI o ran twf mae'n rhaid i'r awdurdod ddyrannu tir ar gyfer mathau penodol o ddefnydd tir, gan gynnwys tai, cyflogaeth, manwerthu a chyfleusterau cymunedol.
- 3.8 Gall ystyriaethau o ran yr iaith Gymraeg lywio proses dewis safleoedd yr ACLI. Er enghraifft, gall fod yn fwy priodol a chynaliadwy mewn rhai ardaloedd ddiwallu anghenion tai drwy un dyraniad tai mawr, wedi'i ategu gan gynllun i'w cyflwyno fesul cam. Fodd bynnag, mewn ardaloedd eraill, efallai y byddai'n well datblygu nifer o safleoedd llai o faint wedi'u rhannu rhwng nifer o aneddiadau. Bydd maint a daliadaeth anheddau yn ffactorau sy'n cael effaith ar bennu os yw datblygiad yn cael effaith gadarnhaol neu negyddol ar yr iaith. Yn yr un modd, dylai agwedd yr ACLI tuag at ddyraniadau safle fod yn gyson â'r strategaeth isadeiledd addysg a chyfleusterau cymunedol.
- 3.9 Er mwyn cynnal a chynyddu'r defnydd o'r Gymraeg, rhaid darparu cyfleusterau addas ar gyfer cyflogaeth a gweithgarwch cymunedol. Gall CDLI chwarae rôl bwysig naill ai drwy warchod cyfleusterau sydd eisoes yn bodoli neu drwy ddyrannu er mwyn datblygu cyfleusterau newydd

Cam 4 - Mesurau lliniaru

- 4.1 Ar ôl asesu strategaeth, polisiâu a dyraniadau safle'r CDLI yn erbyn amcanion yr AoG, dylai ddod yn amlwg a oes a ble y mae angen mesurau penodol i liniaru effeithiau ar y defnydd o'r Gymraeg. Mae Rhan A yn cynnwys canllawiau ar fesurau lliniaru posibl yn adran 3.5.

- 4.2 Dylid nodi mesurau i liniaru effeithiau croes a mesurau i hyrwyddo effeithiau cadarnhaol yn ystod cam llunio'r cynllun datblygu:
- Drwy amlinellu'r gofynion posib o ran mesurau lliniaru ar gam llunio'r cynllun, caiff y datblygwr ei hysbysu o oblygiadau'r mesurau hynny pan ddaw'n fater o lunio cais cynllunio. Mae hyn yn ei gwneud yn bosibl i gynigion wedi'u costio'n llawn gael eu cyflwyno sy'n golygu bod angen gwneud llawer llai o ddiwygiadau. Mae hyn hefyd o fudd i'r ACLI sy'n gorfod penderfynu ar y cais ac ymdrin â diwygiadau i gynlluniau.
 - O safbwynt y gymuned, mae'n golygu na ddylai cynigion cynllunio gael eu cyflwyno iddynt nad ydynt yn rhoi sylw priodol i faterion sy'n ymwneud â'r iaith ac a all, weithiau, arwain at ymgyrchoedd i newid ceisiadau cynllunio yn sylweddol neu eu gwrthod. Gellir sicrhau bod cymunedau yn chwarae rhan fwy adeiladol a chadarnhaol yn y broses o lunio cynlluniau a fydd yn golygu llai o wrthdaro ar gam y cais cynllunio.
- 4.3 Gellir cynnwys manylion mesurau lliniaru yn y Cynllun Adneuo, neu mewn CCA. Gallai hyn gynnwys briffiau datblygu safle-benodol.

Cam 5 - Monitro'r CDLI a diweddarau tystiolaeth

- 5.1 Ceir canllawiau ar fonitro ac adolygu'r CDLI yn Rhan A, paragraff 2.10 a bydd yn arbennig o berthnasol i'r ACLlau hynny sydd wedi mabwysiadu CDLI.
- 5.2 Ar ôl mabwysiadu CDLI, mae'n bwysig bod yr ACLI yn rhoi ei fframwaith monitro ar waith er mwyn asesu a yw'r polisiau yn cael eu defnyddio'n briodol ac a ydynt yn cyfrannu at gynnal strategaeth y CDLI.
- 5.3 Mae'n bwysig bod gan yr ACLI gyflenwad pum mlynedd o dir ar gyfer tai. Mae'r gofyn i gynnal cyflenwad 5 mlynedd o dir y gellir ei ddatblygu'n rhwydd ar gyfer tai ym mhob ACLI ledled Cymru'n parhau'n un o brif ofynion polisi Llywodraeth Cymru^{xviii}. Felly, mae angen sicrhau y gellir darparu safleoedd mewn ardaloedd lle y nodwyd bod y Gymraeg yn bwysig a bod y safleoedd hynny'n cyfrannu at y cyflenwad o dir.
- 5.4 Dylai'r ACLI bob amser sicrhau hefyd bod y sail dystiolaeth yn gyfredol er mwyn gwerthuso a yw'r CDLI yn effeithio ar yr amcanion ai peidio. Gall hyn olygu fod angen cynnal astudiaethau neu ymchwil ar brydiau i gadw'r wybodaeth wedi'i ddiweddarau. Bydd sail dystiolaeth fanwl gywir hefyd yn ddefnyddiol i lunio AMB ac adolygu'r CDLI yn rheolaidd.

Byrfoddau

ACLI	Awdurdod Cynllunio Lleol
AMB	Adroddiad Monitro Blynyddol
AoG	Arfarniad o Gynaliadwyedd
BBaCh	Busnesau Bach a Chanolig
BGC	Bwrdd Gwasanaethau Cyhoeddus
CCA	Canllaw Cynllunio Atodol
CCC	Cytundeb Cyflawni Cymunedol
CDLI	Cynllun Datblygu Lleol
CDS	Cynllun Datblygu Strategol
CIL	Ardoll Seilwaith Cymunedol
DCPG	Deddf Cynllunio a Phrynu Gorfodol 2004
FfDC	Fframwaith Datblygu Cenedlaethol
GIS	Systemau Gwybodaeth Ddaearyddol / Geographic Information Systems
PPW	Polisi Cynllunio Cymru
TAN	Nodyn Cyngor Technegol

Cyfeiriadau

- ⁱ Fel y'i diwygiwyd gan [Adran 11 o Ddeddf Cynllunio Cymru 2015](#)
- ⁱⁱ Fel y'i diwygiwyd gan [Adran 31 o Ddeddf Cynllunio Cymru 2015](#)
- ⁱⁱⁱ [Deddf Llesiant Cenedlaethau'r Dyfodol \(Cymru\) 2015](#)
- ^{iv} [Iaith Fyw: Iaith Byw - Strategaeth y Gymraeg 2012 – 2017](#)
- ^v Yn ôl [Cyfrifiad 2011](#) mae 562,000 o bobl (19% o'r boblogaeth) dros 3 oed yn siarad Cymraeg
- ^{vi} Ffynhonnell: Amcangyfrif Llywodraeth Cymru yn [Iaith Fyw: Iaith Byw - Strategaeth y Gymraeg 2012 – 2017](#)
- ^{vii} [Adran 62 Deddf Cynllunio a Phrynu Gorfodol 2004](#)
- ^{viii} [Adran 38\(6\) Deddf Cynllunio a Phrynu Gorfodol 2004](#)
- ^{ix} [Cynllunio Polisi Cymru](#): Penodau 7 Datblygu Economaidd a 9 Tai; [TAN 2 Cynllunio a Thai Fforddiadwy](#), [TAN 6 Cynllunio ar gyfer Cymunedau Gwledig Cynaliadwy](#), [TAN 23 Datblygu Economaidd](#).
- ^x Gweler Rhan A, paragraff 3.3 am fanylion
- ^{xi} Gweler Rhan B, paragraff 1.4 am enghreifftiau o ffynonellau posib
- ^{xii} Mae manylion pellach ar liniaru wedi'u cynnwys yn Rhan A, paragraff 3.5 a Rhan B, cam 4
- ^{xiii} Gweler cylchlythyr Llywodraeth Cymru [016/2014 The use of Planning Conditions in Development Management](#)
- ^{xiv} Gweler cylchlythyr y Swyddfa Gymreig [13/97 Planning Obligations a rhan 11 Rheoliadau Ardoll Seilwaith Cymunedol 2010](#)
- ^{xv} Yn benodol, Rheol 123 [Rheoliadau Ardoll Seilwaith Cymunedol 2010](#)
- ^{xvi} Ffynhonnell: Ffigur 2.1- y [Llawlyfr ar Gynlluniau Datblygu Lleol – Argraffiad 2 - Llywodraeth Cymru, Awst 2015](#)

^{xvii} Bydd awdurdodau lleol yn ymwybodol o [Rheoliadau Cynlluniau Strategol Cymraeg mewn Addysg ac Asesu'r Galw am Addysg Cyfrwng Cymraeg \(Cymru\) 2013](#)

^{xviii} Gweler [Nodyn Cyngor Technegol 1: Cyd-astudiaeth Argaeledd Tir ar gyfer Tai, 2015](#)