



Llywodraeth Cymru Dogfen Ymgynghori

Ymgynghoriad ar Adroddiad Cwmpasu drafft yr Arfarniad o
Gynaliadwyedd Integredig ar gyfer y Fframwaith Datblygu
Cenedlaethol

Dyddiad cyhoeddi: 28 Ebrill 2017

Camau i'w cymryd: Ymatebion erbyn 21 Gorffennaf 2017

Trosolwg

Mae'r ymgynghoriad hwn yn holi eich barn ar Adroddiad Cwmpasu drafft yr Arfarniad o Gynaliadwyedd Integredig ar gyfer y Fframwaith Datblygu Cenedlaethol. Adroddiad Cwmpasu drafft yw'r cam cyntaf o'r arfarniad o Gynaliadwyedd Integredig ar gyfer y FfDC. Mae hwn yn ymgynghoriad pwysig fydd yn helpu i lywio datblygiad yr Arfarniad Cynaliadwyedd Integredig a'r Fframwaith Datblygu Cenedlaethol o'i gamau cyntaf

Sut i ymateb

Y dyddiad cau ar gyfer ymateb yw 21 Gorfennaf 2017. Cewch ymateb yn y ffyrdd canlynol:

ebost Llenwch y ffurflen ymgynghori a'i hanfon at: planconsultations-a@wales.gsi.gov.uk

post Llenwch y ffurflen ymateb a'i hanfon at:

Yr Ymgynghoriad ar Adroddiad Cwmpasu drafft
Arfarniad o Gynaliadwyedd Integredig
Tîm y Fframwaith Datblygu Cenedlaethol
Y Gyfarwyddiaeth Gynllunio
Llywodraeth Cymru
Parc Cathays
Caerdydd
CF10 3NQ.

Rhagor o wybodaeth a dogfennau cysylltiedig

Gellir gwneud cais am fersiynau o'r ddogfen hon mewn print bras, mewn Braille neu mewn ieithoedd eraill.

www.llyw.cymru/ffdc

Manylion Cysylltu

I gael rhagor o wybodaeth:

Gemma Christian
Tîm y Fframwaith Datblygu Cenedlaethol
Y Gyfarwyddiaeth Gynllunio
Llywodraeth Cymru
Parc Cathays
Caerdydd
CF10 3NQ

ebost: planconsultations-a@wales.gsi.gov.uk
Ffôn: 03000256657

Diogelu Data

Sut y byddwn yn defnyddio'r farn a'r wybodaeth a roddwch inni.

Bydd unrhyw ymateb a anfonwch atom yn cael ei weld yn llawn gan staff Llywodraeth Cymru sy'n gweithio ar y materion y mae'r ymgynghoriad hwn yn ymdrin â nhw. Mae'n bosibl y bydd aelodau eraill o staff Llywodraeth Cymru yn gweld yr ymateb hefyd, er mwyn eu helpu i gynllunio ymgynghoriadau ar gyfer y dyfodol.

Mae Llywodraeth Cymru yn bwriadu cyhoeddi crynodeb o'r ymatebion i'r ddogfen hon. Mae'n bosibl hefyd y byddwn yn cyhoeddi'r ymatebion yn llawn. Fel arfer, bydd enw a chyfeiriad (neu ran o gyfeiriad) yr unigolyn neu sefydliad a anfonodd yr ymateb yn cael eu cyhoeddi gyda'r ymateb. Mae hynny'n helpu i ddangos bod yr ymgynghoriad wedi'i gynnal yn briodol. Os nad ydych yn dymuno i'ch enw a'ch cyfeiriad gael eu cyhoeddi, ticiwch y blwch isod. Byddwn wedyn yn cuddio'ch manylion.

Mae'n bosibl y bydd yr enwau a'r cyfeiriadau y byddwn wedi'u cuddio yn cael eu cyhoeddi'n ddiweddarach, er nad yw hynny'n debygol o ddigwydd yn aml iawn. Mae Deddf Rhyddid Gwybodaeth 2000 a Rheoliadau Gwybodaeth Amgylcheddol 2004 yn caniatáu i'r cyhoedd gael gweld gwybodaeth a gedwir gan lawer o gyrff cyhoeddus, gan gynnwys Llywodraeth Cymru. Mae hynny'n cynnwys gwybodaeth sydd heb ei chyhoeddi. Fodd bynnag, mae'r gyfraith hefyd yn caniatáu i ni gadw gwybodaeth yn ôl dan rai amgylchiadau. Os bydd unrhyw un yn gofyn am gael gweld gwybodaeth a gadwyd yn ôl gennym, bydd rhaid inni benderfynu a ydym am ei rhyddhau ai peidio. Os bydd rhywun wedi gofyn inni beidio â chyhoeddi ei enw a'i gyfeiriad, bydd hynny'n ffaith bwysig i ni ei chadw mewn cof. Fodd bynnag, fe allai fod rheswm pwysig dros orfod datgelu enw a chyfeiriad unigolyn, er ei fod wedi gofyn i ni beidio â'u cyhoeddi. Byddem yn cysylltu â'r unigolyn ac yn gofyn am ei farn cyn gwneud unrhyw benderfyniad terfynol i ddatgelu'r wybodaeth.



Llywodraeth Cymru
Welsh Government

GWERTHUSIAD CYNALIADWYEDD INTEGREDIG O'R FFRAMWAITH DATBLYGU CENEDLAETHOL

Adroddiad Cwmpasu

EBRILL 2017

RHEOLI FERSIWN

Fersiwn	Dyddiad	Awdur	Newidiadau
101-UA009148-UE31-06-F	12-4-17	GC	Fersiwn derfynol ar gyfer ymgynghori

Paratowyd yr adroddiad hwn dyddiedig 12 Ebrill 2017 ar gyfer Llywodraeth Cymru (y "Cleient") yn unol â'r telerau ac amodau penodi dyddiedig 02 Rhagfyr 2016 (y "Penodiad") rhwng y Cleient ac **Arcadis** at y dibenion a nodir yn y Penodiad. Er mwyn osgoi unrhyw amheuaeth, ni chaiff unrhyw unigolyn/ion eraill ddefnyddio neu ddibynnu ar yr adroddiad hwn na'i gynnwys, ac nid yw Arcadis yn derbyn unrhyw gyfrifoldeb am unrhyw ddefnydd neu ddibyniaeth o'r fath gan unrhyw drydydd parti.

CYNNWYS

BYRFODDAU	V
1 CEFNDIR I'R FFRAMWAITH DATBLYGU CENEDLAETHOL A DIBEN ADRODDIAD CWMPASU HWN Y GWERTHUSIAD CYNALIADWYEDD INTEGREDIG	1
1.1 Cyflwyniad.....	1
1.2 Beth yw'r ymgynghoriad hwn?.....	1
1.3 Beth yw'r Fframwaith Datblygu Cenedlaethol?.....	1
1.4 Beth yw Gwerthusiad Cynaliadwyedd Integredig?.....	2
1.5 Sut mae'r Gwerthusiad Cynaliadwyedd Integredig yn berthnasol i Lesiant Cenedlaethau'r Dyfodol?	3
1.6 Pwysigrwydd Integreiddio'r Saith Nod Llesiant.....	4
1.7 Sut mae'r Fframwaith Datblygu Cenedlaethol yn berthnasol i strategaethau eraill Llywodraeth Cymru?	5
1.8 A fydd Asesiad Rheoliadau Cynefinoedd yn cael ei gynnal?	7
1.9 Pa waith ymgynghori fydd yn cael ei wneud ar yr Adroddiad Cwmpasu?.....	7
2 PROSES Y GWERTHUSIAD CYNALIADWYEDD	9
2.1 Camau ym Mhroses y Gwerthusiad Cynaliadwyedd	9
2.2 Dull integredig o asesu effaith	12
3 ADOLYGIAD O GYNLLUNIAU, RHAGLENNI AC AMCANION AMGYLCHEDDOL PERTHNASOL (A1)	15
3.1 Cyflwyniad.....	15
3.2 Themâu Allweddol yn Deillio o'r Adolygiad	18
4 GWYBODAETH SYLFAENOL A NODI MATERION A CHYFLEOEDD CYNALIADWYEDD ALLWEDDOL (A2 AC A3)	20
4.1 Cyflwyniad.....	20
4.2 Methodoleg	20
4.3 Materion a Chyfleoedd Cynaliadwyedd Allweddol	21
5 Y BROSES WERTHUSO A FFRAMWAITH Y GWERTHUSIAD CYNALIADWYEDD INTEGREDIG (A4)	29
5.1 Y Broses Werthuso	29
5.2 Fframwaith y Gwerthusiad Cynaliadwyedd Integredig.....	32
6 Y CAMAU NESAF	43
6.1 Cyffredinol.....	43
6.2 Manylion Cyswllt	43

ATODIADAU

Atodiad A: Adolygiad o Gynlluniau, Rhaglenni ac Amcanion Diogelu'r Amgylchedd Perthnasol

Atodiad B: Data Sylfaenol, Materion Allweddol a Chyfleoedd

Atodiad C: Cydweddoldeb Mewnol Amcanion y Gwerthusiad Cynaliadwyedd Integredig

Byrfodau

Byrfodd	Diffiniad
AHNE	Ardal o Harddwch Naturiol Eithriadol
AQMA	Ardal Rheoli Ansawdd Aer
BAP	Cynllun Gweithredu Bioamrywiaeth
CO ₂	Carbon Deuocsid
CRIA	Aseiad o'r Effaith ar Hawliau Plant
yACA	Ymgeisydd Ardal Cadwraeth Arbennig
DBEIS	Yr Adran Busnes, Ynni a Strategaeth Ddiwydiannol
DEFRA	Adran yr Amgylchedd, Bwyd a Materion Gwledig
DNS	Datblygiadau o Arwyddocâd Cenedlaethol
EqIA	Aseiad o'r Effaith ar Gydraddoldeb
GDP	Cynnyrch Domestig Gros
GVA	Gwerth Ychwanegol Gros
HIA	Aseu'r Effaith ar Iechyd
HRA	Aseiad Rheoliadau Cynefinoedd
ISA	Gwerthusiad Cynaliadwyedd Integredig
LNR	Gwarchodfa Natur Leol
LSOA	Ardal Gynnyrch Ehangach Haen Is
LWS	Safle Bywyd Gwyllt Lleol
NDF	Fframwaith Datblygu Cenedlaethol
GNG	Gwarchodfa Natur Genedlaethol
NQF	Fframwaith Cymwysterau Cenedlaethol
dAGA	Darpar Ardal Gwarchodaeth Arbennig
SA	Gwerthusiad Cynaliadwyedd
ACA	Ardal Cadwraeth Arbennig
SEA	Aseiad Amgylcheddol Strategol
SoNaRR	Yr Adroddiad ar Sefyllfa Adnoddau Naturiol

Byrfodd	Diffiniad
AGA	Ardal Gwarchodaeth Arbennig
SPP	Datganiad ynghylch Ymgysylltu â'r Cyhoedd
SoDdGA	Safle o Ddiddordeb Gwyddonol Arbennig
UNCRC	Confensiwn y Cenhedloedd Unedig ar Hawliau'r Plentyn
WSP	Cynllun Gofodol Cymru

1 Cefndir i'r Fframwaith Datblygu Cenedlaethol a Diben Adroddiad Cwmpasu hwn y Gwerthusiad Cynaliadwyedd Integredig

1.1 Cyflwyniad

Mae Llywodraeth Cymru wrthi'n paratoi Fframwaith Datblygu Cenedlaethol ar hyn o bryd i ddarparu cyd-destun gofodol ar gyfer y ddarpariaeth o bolisi datblygu a chynllunio cenedlaethol yng Nghymru dros yr 20 mlynedd nesaf. Mae'r Fframwaith Datblygu Cenedlaethol yn rhan bwysig o'r system gynllunio yng Nghymru. Mae rhagor o wybodaeth am y Fframwaith Datblygu Cenedlaethol a'r system gynllunio ar gael ar [wefan](#) Llywodraeth Cymru. Bydd y Fframwaith yn dylanwadu ar sut y mae cymunedau'n datblygu dros yr 20 mlynedd nesaf ac mae'n bwysig bod gennym ddealltwriaeth gynhwysfawr o'r effeithiau cadarnhaol ac andwyol y gall hyn eu cael wrth i ni ddatblygu'r Fframwaith. Er mwyn gwneud hyn, rydym yn datblygu Gwerthusiad Cynaliadwyedd Integredig. Bydd y dull integredig hwn o werthuso yn sicrhau ein bod yn ystyried y cyfraniad y gall y Fframwaith Datblygu Cenedlaethol ei wneud at saith nod llesiant cenedlaethol Cymru, ac yn ymsefydlu egwyddor datblygu cynaliadwy ar bob cam, y darperir ar ei gyfer gan *Ddeddf Llesiant Cenedlaethau'r Dyfodol (Cymru) (2015)*.

Mae'r asesiad hwn yn ofyniad mewn sawl darn o ddeddfwriaeth gan gynnwys Cyfarwyddeb Ewropeaidd 2001/42/EC ar asesu effeithiau cynlluniau a rhaglenni penodol ar yr amgylchedd (y Gyfarwyddeb Asesiad Amgylcheddol Strategol)¹ a droswyd yn uniongyrchol i gyfraith Cymru drwy'r Rheoliadau Asesiad Amgylcheddol Strategol². Mae Adran 3 Deddf Cynllunio (Cymru) 2015 yn diwygio Rhan 6 Deddf Cynllunio a Phrynu Gorfodol 2004 ac yn mewnosod Adrannau 60B (1) (b) s 60,60A, 60B a 60C newydd. Mae Adran 60B (1) (b) yn gofyn yn benodol i Lywodraeth Cymru gynnal gwerthusiad o gynaliadwyedd y polisiâu yn y Fframwaith Datblygu Cenedlaethol ac mae'n rhaid i hwn ymgorffori gofynion y Rheoliadau Asesiad Amgylcheddol Strategol ac ystyriaethau o effeithiau ar y Gymraeg.

Mae Llywodraeth Cymru wedi penderfynu integreiddio asesiadau eraill gan gynnwys iechyd, y Gymraeg ac asesiadau o'r effaith ar gydraddoldeb ym mhroses y Gwerthusiad Cynaliadwyedd/Asesiad Amgylcheddol Strategol a bydd yn cynnal Gwerthusiad Cynaliadwyedd Integredig felly.

1.2 Beth yw'r ymgynghoriad hwn?

Dogfen ymgynghori statudol yw'r Adroddiad Cwmpasu hwn, sy'n helpu i ddiffinio cwmpas a lefel manylder y Gwerthusiad Cynaliadwyedd Integredig newydd. Bydd yn destun ymgynghoriad am ddeuddeg wythnos a byddem yn croesawu eich safbwyntiau. Mae hwn yn ymgynghoriad pwysig a fydd yn helpu i lywio datblygiad y Gwerthusiad Cynaliadwyedd Integredig a'r Fframwaith Datblygu Cenedlaethol o'i gamau cynnar.

1.3 Beth yw'r Fframwaith Datblygu Cenedlaethol?

Cynllun defnydd tir cenedlaethol fydd y Fframwaith Datblygu Cenedlaethol a bydd yn rhan bwysig o'r system cynllunio defnydd tir yng Nghymru. Bydd yn pennu gweledigaeth ofodol ar gyfer y system gynllunio gyfan, gan gynnwys materion fel ynni, trafniadaeth a seilwaith a bydd yn hysbysu penderfyniadau a wneir yn genedlaethol, yn rhanbarthol ac yn lleol. Bydd yn darparu'r cyd-destun ar gyfer Cynlluniau Datblygu Strategol (rhanbarthol) a Chynlluniau Datblygu Lleol (lleol) ac yn cynorthwyo'r gwaith o benderfynu ar Ddatblygiadau o Arwyddocâd Cenedlaethol. Bydd yn fframwaith lefel uchel, sy'n bodoli ochr yn ochr â Pholisi Cynllunio Cymru a bydd yn canolbwyntio ar gynorthwyo darpariaeth amcanion lefel genedlaethol a pholisi'r Llywodraeth. Bydd y Fframwaith Datblygu Cenedlaethol yn cael ei adolygu bob 5 mlynedd.

Pan fydd y Fframwaith Datblygu Cenedlaethol yn nodi bod angen seilwaith newydd o bwysigrwydd cenedlaethol, bydd y system gynllunio yn chwarae rhan bwysig o ran helpu i gefnogi darpariaeth y seilwaith hwn. Yn bwysig, mae'r system gynllunio yn sicrhau bod seilwaith yn cael ei ddarparu mewn ffordd integredig

¹ Cyfarwyddeb 2001/42/EC Senedd Ewrop a Chyngor 27 Mehefin 2001 ar asesu effeithiau cynlluniau a rhaglenni penodol ar yr amgylchedd

² Rheoliadau Asesiadau Amgylcheddol o Gynlluniau a Rhaglenni (Cymru) 2004 (OS 2004/1656 (W/170)) ac yn Lloegr, yr *Environmental Assessment of Plans and Programmes Regulations 2004* (OS 2004/1633)

ac y sicrhau bod cymaint o gyfleoedd â phosibl ar gyfer manteision. Mae prosiectau ar raddfa genedlaethol yn debygol o fod yn arwyddocaol, naill ai o ran maint neu eu cyfraniad at fodloni nodau cenedlaethol a bydd eu cynnwys yn y Fframwaith Datblygu Cenedlaethol yn cynnig lefel uchel o sicrwydd ac yn helpu i gydgyssylltu buddsoddiad cyhoeddus a phreifat.

1.4 Beth yw Gwerthusiad Cynaliadwyedd Integredig?

1.4.1 Gwerthusiad Cynaliadwyedd / Aseiad Amgylcheddol Strategol

Rydym wedi ymrwmo i wella llesiant cymdeithasol, economaidd, amgylcheddol a diwylliannol Cymru nawr ac yn yr hirdymor. Un o'r ffyrdd allweddol o wneud hyn yw mabwysiadu dull integredig o wneud yr hyn yr ydym yn ei wneud. Mae'r dull integredig hwn yn ein galluogi i gymryd golwg gyfannol ar effeithiau posibl y Fframwaith Datblygu Cenedlaethol a byddwn yn rhannu gwybodaeth a chysylltiadau rhwng gwahanol bynciau trwy ddull cydweithredol.

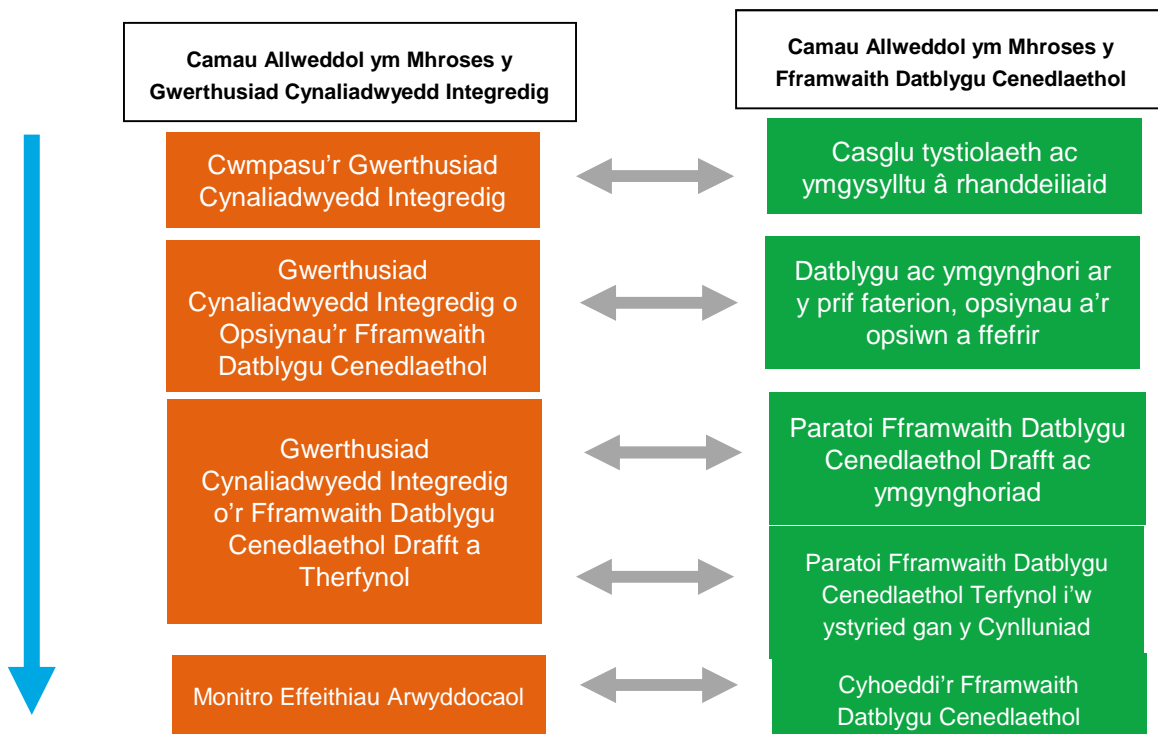
Proses ar gyfer asesu effeithiau cymdeithasol, economaidd ac amgylcheddol cynllun yw Gwerthusiad Cynaliadwyedd, a'i nod yw sicrhau bod datblygu cynaliadwy yn ganolog i'r broses o lunio cynlluniau. Gellir ei ddefnyddio hefyd i nodi effeithiau diwylliannol sy'n ei alluogi i fod yn gyson â phedwar dimensiwn o ddatblygu cynaliadwy yng nghyfraith Cymru. Mae Aseiad Amgylcheddol Strategol wedi ei ymgorffori yn y Gwerthusiad Cynaliadwyedd Integredig ac mae'n broses systemig ar gyfer gwerthuso goblygiadau amgylcheddol cynlluniau a rhaglenni i sicrhau bod materion amgylcheddol yn cael eu hintegreiddio a'u hasesu mor gynnar â phosibl yn y broses o wneud penderfyniadau. Mae Erthygl 1 y Gyfarwyddeb Aseiad Amgylcheddol Strategol yn nodi mai'r nod yw:

'provide for a high level of protection of the environment and to contribute to the integration of environmental considerations into the preparation and adoption of plans and programmes with a view to promoting sustainable development'.

Mae canllawiau a luniwyd gan Lywodraeth y DU (gweler hefyd Adran 2 yr Adroddiad hwn) yn cyflwyno cyfres o gamau rhagnodedig ar gyfer Aseiad Amgylcheddol Strategol. Caiff yr un camau hyn eu mabwysiadu ar gyfer y Gwerthusiad Cynaliadwyedd Integredig hwn, er bod ei gwmpas yn ehangach na materion amgylcheddol. Serch hynny, mae'n rhaid cyd-fynd ag egwyddorion a gofynion cyfreithiol y Rheoliadau Aseiad Amgylcheddol Strategol. Mae'r Adroddiad Cwmpasu hwn yn cynnwys blychau sy'n nodi ac yn esbonio gofynion penodol y Gyfarwyddeb Aseiad Amgylcheddol Strategol y mae angen eu bodloni.

Mae Ffigur 1-1 yn dangos prif gamau'r Gwerthusiad Cynaliadwyedd Integredig fel y mae'n cyd-fynd â'r broses o ddatblygu'r Fframwaith Datblygu Cenedlaethol. Ceir esboniad mwy manwl yn Adran 2 yr Adroddiad Cwmpasu hwn:

Ffigur 1-1 Amlinelliad o Broses y Gwerthusiad Cynaliadwyedd Integredig a'r Fframwaith Datblygu Cenedlaethol



1.4.2 Pam ydym ni'n integreiddio asesiadau eraill?

Un o'r ffyrdd allweddol o weithio sy'n rhan o'r egwyddor datblygu cynaliadwy yw'r angen i fabwysiadu dull integredig o wneud yr hyn yr ydym yn ei wneud. O ystyried natur a chwmpas y Fframwaith Datblygu Cenedlaethol, rydym wedi ceisio integreiddio ein dull ar gyfer y Gwerthusiad Cynaliadwyedd a'r Asesiad Amgylcheddol Strategol ag asesiadau statudol ac anstatudol eraill. Mae hyn yn ein galluogi i gymryd golwg fwy cyflawn ar y goblygiadau cynaliadwyedd a chyfleoedd sy'n deillio o'r Fframwaith Datblygu Cenedlaethol. Gan fod hwn yn Werthusiad Cynaliadwyedd Integredig, mae'r asesiadau effaith ychwanegol canlynol wedi cael eu cynnwys ym mhroses y Gwerthusiad Cynaliadwyedd Integredig:

- Asesiad o'r Effaith ar Gydraddoldeb;
- Y Gymraeg;
- Prawfesur Polisiâu Gwledig;
- Hawliau Plant;
- Newid yn yr Hinsawdd;
- Datblygu Economaidd;
- Y Trydydd Sector; ac
- Asesu'r Effaith ar Iechyd.

Mae rhai o'r rhain yn asesiadau effaith statudol ac mae Llywodraeth Cymru yn gwneud rhai yn ofynnol, fel y disgrifir ymhellach yn Adran 2 yr Adroddiad hwn.

Mae integreiddio'r asesiadau eraill hyn yn sicrhau bod dull cydweithredol yn cael ei fabwysiadu ar wahanol faterion, gan rannu gwybodaeth a chydabod cysylltiadau rhwng pynciau mewn ffordd gyson a thryloyw. Mae hyn yn cynnig mecanwaith cadarn a thrylwyr i nodi problemau a chyfleoedd, asesu effeithiau gan gynnwys effeithiau cyfunol ac anuniongyrchol a gwneud gwaith monitro mewn ffordd gyfannol.

1.4.3 Beth yw cam Adroddiad Cwmpasu proses y Gwerthusiad Cynaliadwyedd Integredig?

Yr Adroddiad Cwmpasu hwn yw cam cychwynnol y Gwerthusiad Cynaliadwyedd Integredig ac mae'n pennu'r cwmpas ar gyfer gweddill y broses. Mae'n ddull integredig sy'n dilyn y fethodoleg a nodir yn y canllawiau cyhoeddedig³ a'i nod yw:

- Pennu cwmpas a lefel fanylder y Gwerthusiad Cynaliadwyedd Integredig;
- Nodi cynlluniau, polisiâu a mentrau perthnasol a fydd yn hysbysu proses y Gwerthusiad Cynaliadwyedd Integredig a'r Fframwaith Datblygu Cenedlaethol;
- Nodi gwybodaeth berthnasol am amodau cymdeithasol, economaidd, diwylliannol ac amgylcheddol yng Nghymru ar raddfa genedlaethol;
- Nodi materion a chyfleoedd cynaliadwyedd allweddol; a
- Cyflwyno fframwaith ar gyfer y Gwerthusiad Cynaliadwyedd Integredig, y gellir gwerthuso'r Fframwaith Datblygu Cenedlaethol yn eri erbyn.

1.5 Sut mae'r Gwerthusiad Cynaliadwyedd Integredig yn berthnasol i Lesiant Cenedlaethau'r Dyfodol?

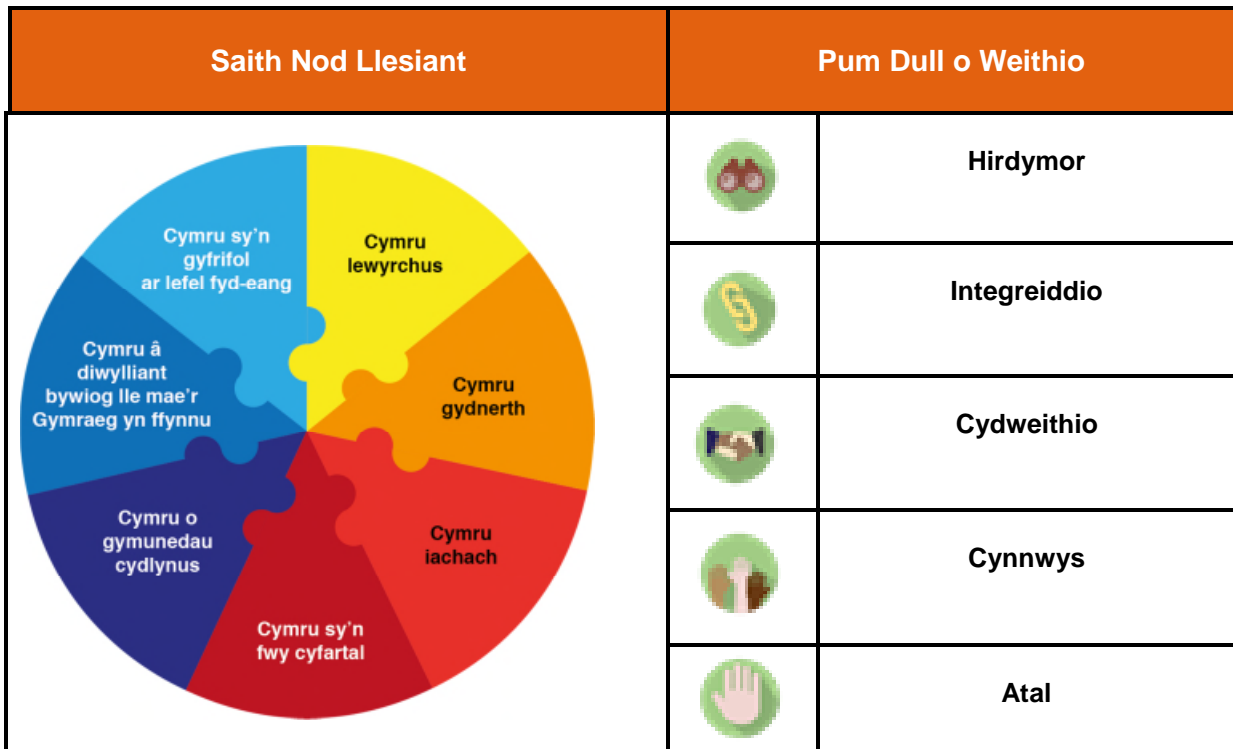
Ym mis Mawrth 2015, cymeradwywyd Deddf Llesiant Cenedlaethau'r Dyfodol (Cymru) 2015 gan Gynulliad Cenedlaethol Cymru, gan helpu i roi Cymru ar lwybr mwy cynaliadwy tuag at sicrhau llesiant. Diben y Ddeddf yw gwella llesiant cymdeithasol, economaidd, amgylcheddol a diwylliannol Cymru, wedi ei ddatblygu ar egwyddor o ddatblygu cynaliadwy. Mae'n rhoi diben cyffredin sy'n rhwymo mewn cyfraith - y saith nod lesiant - ar gyfer llywodraeth genedlaethol, llywodraeth leol, byrddau iechyd lleol a chyrrff cyhoeddus

³ ODPM (2005) *A Practical Guide to the Strategic Environmental Assessment Directive Practical guidance on applying European Directive 2001/42/EC "on the assessment of the effects of certain plans and programmes on the environment"*

penodedig eraill. Mae'n ymdrin â'r ffyrdd y mae'n rhaid i gyrrff cyhoeddus penodedig weithio, a gweithio gyda'i gilydd i wella llesiant Cymru.

Darparodd y Ddeddf ar gyfer proses well o wneud penderfyniadau trwy sicrhau bod y cyrrff cyhoeddus hynny yn cymryd yr hirdymor i ystyriaeth, yn helpu i atal problemau rhag digwydd neu waethygu, yn mabwysiadu dull integredig a chydweithredol, ac yn ystyried ac yn cynnwys pobl o bob oedran. Gyda'i gilydd, bwriedir i'r saith nod llesiant a'r pum dull o weithio a ddarperir gan y Ddeddf (Ffigur 1-2) gefnogi a darparu gwasanaeth cyhoeddus sy'n diwallu anghenion y presennol heb beryglu gallu cenedlaethau'r dyfodol i ddiwallu eu hanghenion eu hunain.

Ffigur 1-2 Nodau Llesiant a 5 Ffordd o Weithio



Disgrifir pob un o'r nodau hyn yn fanwl yn y ddeddfwriaeth. Bydd gan y Fframwaith Datblygu Cenedlaethol swyddogaeth bwysig o ran cyfrannu at gyflawni nodau llesiant dros y cyfnod o 20 mlynedd, a bydd y dull o werthuso yn ein helpu i ddeall lle gall y Fframwaith Datblygu Cenedlaethol sicrhau bod y cyfraniad hwnnw mor fawr â phosibl. Maent wedi bod yn hanfodol ar gyfer paratoi'r Adroddiad Cwmpasu drafft hwn a Fframwaith y Gwerthusiad Cynaliadwyedd Integredig (Adran 5.2). Defnyddiwyd y nodau llesiant hyn hefyd i hysbysu'r gwaith o adolygu'r dystiolaeth, i nodi problemau ac i strwythuro'r fframwaith asesu.

Mae Adran 2 Deddf Cynllunio (Cymru) 2015 yn nodi'r diffiniad o ddatblygu cynaliadwy ar gyfer y system gynllunio ac yn cyfeirio at y diffiniad o ddatblygu cynaliadwy yn Neddf Llesiant Cenedlaethau'r Dyfodol.

1.6 Pwysigrwydd Integreiddio'r Saith Nod Llesiant

Bydd y Fframwaith Datblygu Cenedlaethol yn chwarae rhan bwysig o ran cyfrannu at gyflawni'r nodau llesiant ar gyfer Cymru, ac amcanion Llywodraeth Cymru. Mae'n bwysig bod Fframwaith y Gwerthusiad Cynaliadwyedd Integredig yn sicrhau bod polisïau'r Fframwaith Datblygu Cenedlaethol yn cael eu profi a'u datblygu mewn ffordd sy'n ceisio sicrhau bod y cyfraniad y gall ei wneud at gyflawni'r nodau llesiant mor fawr â phosibl.

Cam cyntaf datblygu Fframwaith y Gwerthusiad Cynaliadwyedd Integredig yw datblygu amcanion gwerthuso y gellir asesu'r Fframwaith Datblygu Cenedlaethol yn eu herbyn. Fel y cyfryw, rydym wedi defnyddio'r gyfres gychwynnol o amcanion llesiant a gyhoeddwyd gan Lywodraeth Cymru yn 2016 fel man cychwyn, a thrwy'r gwaith i nodi'r materion cynaliadwyedd allweddol rydym wedi datblygu cyfres o 17 Amcan y Gwerthusiad Cynaliadwyedd Integredig. Er bod agweddau tebyg rhwng yr amcanion llesiant a'r amcanion gwerthuso ar gyfer y Fframwaith Datblygu Cenedlaethol, mae'r ddwy set at wahanol ddibenion.

Ochr yn ochr â'r saith nod llesiant, sefydlwyd Dangosyddion Cenedlaethol ar gyfer Cymru yn 2016 i fesur, ar lefel genedlaethol, pa gynnydd sy'n cael ei wneud tuag at y nodau llesiant hyn. Bydd y rhain oll yn cael eu casglu ar y lefel genedlaethol. Sefydlwyd y dangosyddion hyn i fesur newidiadau ar lefel Cymru, ac ni fwriedir iddynt fesur perfformiad corff cyhoeddus penodol, polisi/strategaeth neu wasanaeth cyhoeddus penodol (e.e. cynllunio).

Bwriedir i'r saith nod llesiant fod yn genedliadol; mae amcanion llesiant cychwynnol y Llywodraeth ar gyfer y cyfnod 2016-2021 ond yn adlewyrchu dyheadau'r Llywodraeth ar gyfer newid dros yr hirdymor. Mae'r Llywodraeth wedi ymrwmo i adolygu'r rhain a bydd angen ystyried hyn wrth i'r Gwerthusiad Cynaliadwyedd Integredig a'r Fframwaith Datblygu Cenedlaethol ddatblygu.

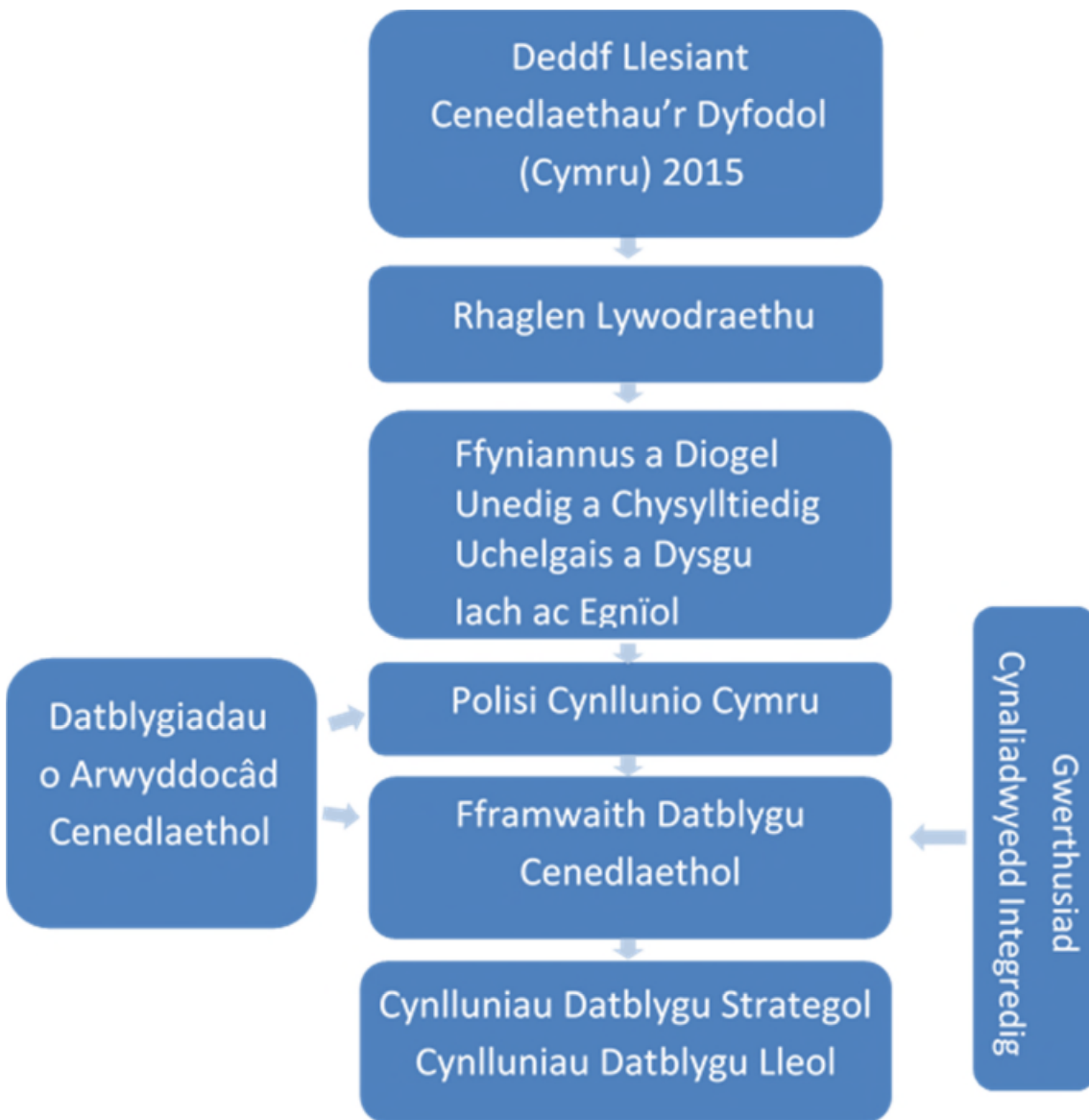
1.7 Sut mae'r Fframwaith Datblygu Cenedlaethol yn berthnasol i strategaethau eraill Llywodraeth Cymru?

Yn ogystal â chynorthwyo darpariaeth y nodau llesiant, bydd gan y Fframwaith Datblygu Cenedlaethol ran bwysig i'w chwarae o ran darparu polisi allweddol y Llywodraeth, gan gynnwys amrywiaeth eang o bolisiau economaidd, cymdeithasol, diwylliannol ac amgylcheddol. Mae hyn yn cynnwys '*Symud Cymru Ymlaen*' sy'n gynllun pum mlynedd i ddarparu mwy o swyddi a swyddi gwell trwy economi gryfach a thecach, i wella a diwygio gwasanaethau cyhoeddus, ac i adeiladu Cymru unedig, gysylltiedig a chynaliadwy. Mae *Symud Cymru Ymlaen* yn nodi sut y bydd y sefydliad yn gweithio'n wahanol ar draws ffiniau traddodiadol i gyflawni blaenoriaethau. Trwy ddatblygu'r pedair strategaeth drawsbynciol, bydd y Llywodraeth yn manteisio ar gyfle Deddf Cenedlaethau'r Dyfodol i weithio'n wahanol ac ymgysylltu ag eraill i ddatblygu atebion arloesol i'r heriau yr ydym yn eu hwynebu a helpu i sicrhau'r effaith fwyaf bosibl yn yr oes ansicr sydd ohoni. Dyma'r strategaethau:

- Ffyniannus a Diogel;
- Iach ac Egnïol;
- Uchelgais a Dysgu; ac
- Unedig a Chysylltiedig

Caiff dogfennau allweddol eraill a adolygwyd eu crynhoi yn Atodiad A ac Adran 3 yr adroddiad hwn. Mae Ffigur 1-3 yn dangos sut mae'r Fframwaith Datblygu Cenedlaethol yn rhyngwynebu ag elfennau eraill polisi a deddfwriaeth genedlaethol.

Ffigur 1-3 Rhyng-gysylltiadau allweddol rhwng y Fframwaith Datblygu Cenedlaethol a darnau allweddol eraill o bolisi a deddfwriaeth genedlaethol



Mae rhagor o wybodaeth am y broses a'r amserlen ar gael ar wefan Llywodraeth Cymru: [www.gov.wales/Fframwaith Datblygu Cenedlaethol](http://www.gov.wales/Fframwaith%20Datblygu%20Cenedlaethol).

1.8 A fydd Asesiad Rheoliadau Cynefinoedd yn cael ei gynnal?

Mae Cyfarwydddeb 92/43/EEC y Cyngor Ewropeaidd ar Warchod Cynefinoedd Naturiol a Phlanhigion ac Anifeiliaid Gwyllt (y 'Gyfarwydddeb Cynefinoedd') yn ei gwneud yn ofynnol bod unrhyw gynllun neu raglen sy'n debygol o gael effaith arwyddocaol ar safle Natura 2000 (Ardaloedd Cadwraeth Arbennig (ACA), ymgeiswyr Ardal Cadwraeth Arbennig (yACA), Ardaloedd Gwarchodaeth Arbennig (AGA), darpar Ardaloedd Gwarchodaeth Arbennig (dAGA) a safleoedd Ramsar), nad yw'n ymwneud yn uniongyrchol â rheoli'r safle at ddibenion cadwraeth natur, fod yn destun Asesiad Priodol. Trosyd y Gyfarwydddeb i gyfraith Cymru drwy'r Rheoliadau Cynefinoedd⁴. Cyfeirir at y broses gyffredin fel yr Asesiad Rheoliadau Cynefinoedd.

Bydd ystyriaeth o debygolrwydd effeithiau arwyddocaol (a adnabyddir hefyd fel sgrinio Asesiad Rheoliadau Cynefinoedd) yn cael ei gwneud i benderfynu a fyddai'r Fframwaith Datblygu Cenedlaethol (naill ai ar ei ben ei hun a/neu mewn cyfuniad â chynlluniau neu brosiectau eraill) yn achosi effaith andwyol ar gyfanrwydd safle Natura 2000, o ran ei amcanion cadwraeth a'i fuddiannau cymwys. Bydd canlyniadau Adroddiad Sgrinio'r Asesiad Rheoliadau Cynefinoedd, ac unrhyw asesiadau dilynol, yn cael eu hadlewyrchu a'u hintegreiddio, yn ôl yr angen, i'r Gwerthusiad Cynaliadwyedd Integredig, yn rhan o broses ailadroddol. Cyflwynir y dynodiadau sy'n berthnasol i'r Asesiad Rheoliadau Cynefinoedd yn Ffigur 1 (Atodiad B) Safleoedd Cadwraeth Natur Dynodedig.

1.9 Pa waith ymgynghori fydd yn cael ei wneud ar yr Adroddiad Cwmpasu?

Yr Adroddiad Cwmpasu drafft hwn ar gyfer y Gwerthusiad Cynaliadwyedd Integredig o'r Fframwaith Datblygu Cenedlaethol yw un o'r camau cyntaf o ymgysylltu a chydweithredu ar gyfer y Fframwaith Datblygu Cenedlaethol. Mae'n ymgynghoriad pwysig sy'n helpu i lywio'r Gwerthusiad Cynaliadwyedd Integredig a'r Fframwaith Datblygu Cenedlaethol o'i gamau cynnar. Mae hyn yn rhan o'r ymgysylltu parhaus gyda'r cyhoedd a rhanddeiliaid eraill trwy gydol y gwaith o lunio'r Fframwaith Datblygu Cenedlaethol, i gasglu amrywiaeth eang o safbwyntiau a sicrhau bod asesiad cynhwysfawr yn cael ei gynnal. Bydd yn cael ei wneud ar gael ar wefan Llywodraeth Cymru yn ystod y cyfnod ymgynghori.

Bydd y sylwadau a dderbynnir yn cael eu defnyddio i hysbysu proses y Gwerthusiad Cynaliadwyedd Integredig a'r Fframwaith Datblygu Cenedlaethol. Yn rhan o'r ymgynghoriad hwn, bydd gweithdy cwmpasu yn cael ei gynnal ddechrau mis Mai 2017, i drafod cynnwys yr Adroddiad Cwmpasu hwn. Bydd rhanddeiliaid yn cael eu gwahodd sy'n cynrychioli'r amrywiaeth o brosesau asesu i gael eu hintegreiddio i'r Gwerthusiad Cynaliadwyedd Integredig, gan gynnwys y rheini sy'n gweithio ym meysydd iechyd, cydraddoldeb, y Gymraeg, trafnidiaeth, yr amgylchedd, datblygu economaidd, ynni a thai.

Yn unol â rheoliadau 12(5) a 12(6) y Rheoliadau Asesiad Amgylcheddol Strategol, bydd yr Adroddiad Cwmpasu hwn yn destun ymgynghoriad gyda'r cyrff ymgynghori statudol rhagnodedig. Mae rheoliad 12(5) yn ei gwneud yn ofynnol iddynt ymateb i'r ymgynghoriad o fewn cyfnod o 5 wythnos yn dechrau ar y dyddiad y mae'r ymgynghoriad yn cychwyn. Dyma'r cyrff ymgynghori statudol rhagnodedig:

- Cyfoeth Naturiol Cymru; a
- Cadw.

Bydd yr Adroddiad Cwmpasu hefyd yn cael ei wneud ar gael yn gyhoeddus ar gyfer sylwadau dros gyfnod o 12 wythnos.

Bydd y cyhoedd hefyd yn cael eu hymgynghori ar hyn, ac oherwydd y posibilrwydd o effeithiau trawsffiniol, bydd y cyrff canlynol yn Lloegr hefyd yn cael eu hymgynghori:

- Asiantaeth yr Amgylchedd;
- Natural England; a
- Historic England.

⁴ Rheoliadau Gwarchod Cynefinoedd a Rhywogaethau 2010 (OS 2010/490)

Cwestiynau Ymgynghori

Pennwyd y cwestiynau ymgynghori penodol canlynol:

- a. A ydych chi'n cefnogi canfyddiadau'r adolygiad o gynlluniau, rhaglenni ac amcanion diogelu'r amgylchedd? A oes unrhyw gynlluniau, rhaglenni neu amcanion diogelu'r amgylchedd eraill yr hoffech eu hychwanegu? A oes unrhyw rai yr hoffech gael gwared arnynt o'r adolygiad? (Adran 3)
- b. A ydych chi'n cytuno â'r materion cynaliadwyedd yr ydym wedi eu nodi? A oes materion ychwanegol y dylai'r Gwerthusiad Cynaliadwyedd Integredig eu hystyried? Os felly, pa rai? (Adran 4)
- c. A oes unrhyw bynciau penodol neu ardaloedd daearyddol o bryder penodol i chi neu eich sefydliad? (Adran 4)
- ch. A oes unrhyw newidiadau yr ydych chi'n credu y dylai gael eu gwneud i Amcanion neu Gwestiynau'r Gwerthusiad Cynaliadwyedd Integredig? (Adran 5)
- d. A oes gennych chi unrhyw sylwadau ynghylch sut y dylai opsiynau amgen rhesymol gael eu datblygu?
- dd. A oes gennych chi unrhyw awgrymiadau pellach ynghylch cwmpas y Gwerthusiad Cynaliadwyedd Integredig a'i werthusiad arfaethedig o'r Fframwaith Datblygu Cenedlaethol?
- e. A ydych chi'n cefnogi'r dull o integreiddio'r asesiadau effaith?
- f. A ydych chi'n cefnogi canfyddiadau'r gwaith sgrinio cychwynnol ar gyfer yr asesiadau effaith yn Nhabl 2-1?
- ff. A oes darnau ychwanegol o ddata sylfaenol neu dystiolaeth y dylai'r Gwerthusiad Cynaliadwyedd Integredig eu hystyried o safbwynt penodol yr asesiadau effaith yn Nhabl 2-1?
- g. A oes gennych chi unrhyw sylwadau eraill?

2 Proses y Gwerthusiad Cynaliadwyedd

2.1 Camau ym Mhroses y Gwerthusiad Cynaliadwyedd

Mae'r Canllaw Ymarferol ar y Gyfarwydddeb Asesiad Amgylcheddol Strategol yn isddosbarthu proses yr Asesiad Amgylcheddol Strategol yn gyfres o gamau. Caiff y camau hyn eu hadlewyrchu yn y Gwerthusiad Cynaliadwyedd Integredig hwn a darperir gwybodaeth ychwanegol i sicrhau bod pob un o'r asesiadau integredig yn cael ei ymgorffori. Y bwriad yw i'r broses hon fod yn ailadroddol. Mae Ffigur 2-1 yn cyflwyno camau allweddol y Gwerthusiad Cynaliadwyedd Integredig, ochr yn ochr â chamau datblygu allweddol y Fframwaith Datblygu Cenedlaethol, a pha asesiadau fydd yn cael eu hintegreiddio yn rhan o broses y Gwerthusiad Cynaliadwyedd Integredig. I grynhoi, bydd y Gwerthusiad Cynaliadwyedd Integredig yn dilyn y broses ganlynol:

Cam A: Pennu'r Cyd-destun a'r Amcanion, Nodi'r Llinell Sylfaen a Phenderfynu ar y Cwmpas (y Cam Hwn)

Mae'r adroddiad hwn yn cynnig crynodeb o gam Cwmpasu proses y Gwerthusiad Cynaliadwyedd Integredig. Mae'r cam hwn yn darparu'r sail ar gyfer cyflawni camau dilynol y Gwerthusiad Cynaliadwyedd Integredig. Mae'r adolygiad o gynlluniau a rhaglennu perthnasol eraill ac amcanion amgylcheddol, gan gynnwys polisïau a chynlluniau cenedlaethol a haen uwch eraill, yn sefydlu'r cyd-destun ar gyfer y Fframwaith Datblygu Cenedlaethol. Er mwyn darogan yn gywir sut y gallai cynigion y Fframwaith Datblygu Cenedlaethol effeithio ar ffactorau amgylcheddol, cymdeithasol, diwylliannol ac economaidd, mae'n bwysig deall yn gyntaf sefyllfa bresennol y ffactorau hyn ac yna archwilio eu hesblygiad tebygol heb weithredu'r Cynllun. Dadansoddir y llinell sylfaen hon wedyn, i nodi'r materion cynaliadwyedd allweddol a fydd yn hysbysu'r Fframwaith Datblygu Cenedlaethol newydd a'r cyfleoedd y gallai'r Fframwaith eu dylanwadu. Yn dilyn ymlaen o hyn, bydd Fframwaith y Gwerthusiad Cynaliadwyedd Integredig yn cael ei sefydlu, i benderfynu ar gyfer o amcanion a chwestiynau allweddol, i'w defnyddio i asesu'r Fframwaith Datblygu Cenedlaethol newydd a sut y gallai wella'r ffactorau amgylcheddol, cymdeithasol, diwylliannol ac economaidd hyn, yng nghyd-destun y nodau llesiant.

Bydd y broses ymgynghori hon yn ein helpu i fireinio'r gwaith hwn fel bod gennym Fframwaith Gwerthusiad Cynaliadwyedd Integredig sy'n effeithiol ar gyfer gwerthuso'r Fframwaith Datblygu Cenedlaethol.

Camau B1 a B2: Datblygu a mireinio opsiynau eraill ac asesu effeithiau (y Cam Nesaf)

Yn dilyn yr Ymgynghoriad Cwmpasu, bydd y Gwerthusiad Cynaliadwyedd Integredig yn symud ymlaen i Gam B a fydd yn cynnwys gwerthuso'r opsiynau amgen a'r opsiynau a ffeirir ar gyfer polisïau a chynigion y Fframwaith Datblygu Cenedlaethol yn erbyn Fframwaith sefydledig y Gwerthusiad Cynaliadwyedd Integredig. Bydd asesu opsiynau'r Fframwaith Datblygu Cenedlaethol yn galluogi'r opsiynau mwy a lleiaf cynaliadwy i gael eu nodi yn erbyn yr amcanion a nodwyd. Gellir gwneud argymhellion ar gyfer gwelliannau neu opsiynau amgen, fel sy'n briodol. Bydd hyn yn hysbysu'r opsiynau i'w cymryd ymlaen i gam nesaf proses y Fframwaith Datblygu Cenedlaethol a nodi'r opsiwn a ffeirir.

Byddwn yn cyhoeddi yn ystod Cam B Adroddiad Gwerthusiad Cynaliadwyedd Integredig Interim ar Faterion ac Opsiynau'r Fframwaith Datblygu Cenedlaethol.

Camau B3, B4, B5 a B6: Darogan a gwerthuso effeithiau'r Fframwaith Datblygu Cenedlaethol Drafft, gan gynnwys opsiynau amgen

Ar ôl datblygu'r opsiwn a ffeirir, cam hwn yr asesiad yw gwerthuso'r effeithiau arwyddocaol a ragwelir. Mae'r gwerthusiad yn cynnwys gwneud dyfarniad ar ba un a fyddai'r effeithiau a ragwelir yn arwyddocaol yn amgylcheddol ai peidio. Mae Camau B5 a B6 yn rhan annatod o'r broses hon, ac yn cynnwys yr argymhellion ar gyfer gwelliant i ganlyniadau a monitro posibl o'r effeithiau arwyddocaol a ragwelir (gweler Cam D).

Camau C ac Ch: Adroddiad Gwerthusiad Cynaliadwyedd Integredig Drafft ac Ymgynghoriad

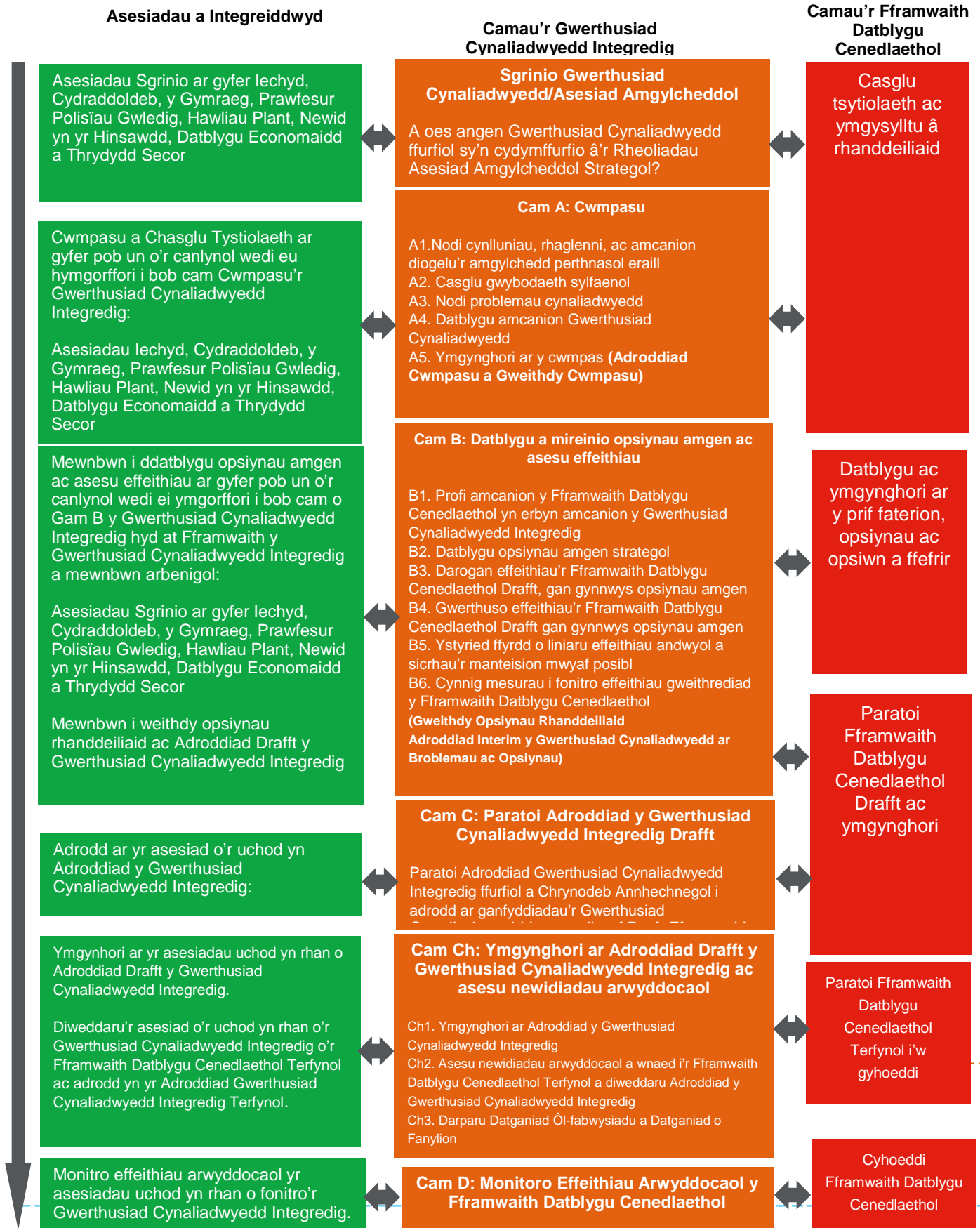
Bydd Adroddiad Gwerthusiad Cynaliadwyedd Integredig Drafft yn cael ei gyhoeddi (Cam C) i gyd-fynd ag ymgynghoriad y Fframwaith Datblygu Cenedlaethol Drafft (Cam Ch).

Ar ôl yr ymgynghoriad ar y Fframwaith Datblygu Cenedlaethol Drafft, bydd y Gwerthusiad Cynaliadwyedd Integredig yn cael ei ddiweddarau unwaith eto i adlewyrchu unrhyw newidiadau sylweddol i'r Fframwaith Datblygu Cenedlaethol o ganlyniad i'r ymgynghoriad (parhad Cam Ch). Bydd Adroddiad Gwerthusiad Cynaliadwyedd Integredig Terfynol yn cael ei lunio wedyn, i gyd-fynd â'r Fframwaith Datblygu Cenedlaethol Terfynol.

Cam D: Monitro Effeithiau Sylweddol y Fframwaith Datblygu Cenedlaethol

Mae Cam D proses y Gwerthusiad Cynaliadwyedd Integredig yn cynnwys cwblhau fframwaith monitro a fydd yn cael ei ddefnyddio i nodi problemau ac effeithiau arwyddocaol y Fframwaith Datblygu Cenedlaethol dros amser. Ar ôl mabwysiadu'r Fframwaith Datblygu Cenedlaethol, gellir paratoi Datganiad Gwerthusiad Cynaliadwyedd Integredig ôl-fabwysiadu, ochr yn ochr â Datganiad o Fanylion Amgylcheddol, yn cynnig manylion sut y mae proses y Gwerthusiad Cynaliadwyedd Integredig wedi dylanwadu ar ddatblygiad y Fframwaith Datblygu Cenedlaethol, yr effeithiau arwyddocaol a ragwelir, yn ogystal â'r fframwaith monitro.

Ffigur 2-1: Camau ym Mhroses y Gwerthusiad Cynaliadwyedd Integredig (addaswyd o ODPM 2005)



2.2 Dull integredig o asesu effaith

Mae Adran 1 yr adroddiad hwn yn nodi y bydd y Gwerthusiad Cynaliadwyedd Integredig yn integreiddio cyfres o asesiadau effaith, yn ogystal â Gwerthusiad Cynaliadwyedd, Asesiad Amgylcheddol Strategol ac Asesiad Rheoliadau Cynefinoedd. Mae manylion y dull o fynd i'r afael â'r asesiadau effaith wedi eu nodi yn adran 5.1.1; mae'r rhain yn cydnabod y penderfynyddion ehangach sy'n gorgyffwrdd rhwng y gwahanol asesiadau effaith ac yn galluogi safbwynt cyfannol i gael ei fabwysiadu.

Mae'r Gwerthusiad Cynaliadwyedd Integredig yn ein galluogi i fabwysiadu dull datblygu cynaliadwy gan hwyluso dull cyfannol o gynnal yr asesiad. Fel y diffinnir yn Adran 2 Deddf Llesiant Cenedlaethau'r Dyfodol (Cymru) 2015 ac y cyfeirir ato yn Neddf Cynllunio (Cymru) 2015, diffinnir datblygu cynaliadwy fel:

Blwch 1: Diffiniad o Ddatblygu Cynaliadwy, Deddf Llesiant Cenedlaethau'r Dyfodol (Cymru) 2015

ystyr "datblygu cynaliadwy" yw'r broses o wella llesiant economaidd, cymdeithasol, amgylcheddol a diwylliannol Cymru drwy weithredu, yn unol â'r egwyddor datblygu cynaliadwy, gan anelu at gyrraedd y nodau llesiant

Mae rhai o'r asesiadau effaith yn asesiadau effaith statudol ac mae Llywodraeth Cymru yn gwneud eraill yn ofynnol, fel y disgrifir isod:

2.2.1 Asesiadau Effaith Statudol

Mae'r asesiadau effaith canlynol yn ofyniad statudol.

Asesiad o'r Effaith ar Gydraddoldeb – O dan y ddyletswydd gydraddoldeb (a nodir yn Adran 149 Deddf Cydraddoldeb 2010), mae'n rhaid i lawer o awdurdodau cyhoeddus, gan gynnwys Llywodraeth Cymru, roi 'sylw dyledus' i'r angen i gael gwared ar wahaniaethu anghyfreithlon, aflonyddu ac erledigaeth yn ogystal ag i hybu cyfle cyfartal a meithrin perthynas dda rhwng pobl sy'n rhannu nodwedd warchoddedig a'r rhai nad ydynt.

Asesiad o'r Effaith ar y Gymraeg – Mae Mesur y Gymraeg (Cymru) 2011 a'r Safonau cysylltiedig yn ei gwneud yn ofynnol ystyried yr effeithiau canlynol:

- pa effaith, os o gwbl, fyddai'r Fframwaith Datblygu Cenedlaethol yn ei chael ar y cyfleoedd i bobl eraill ddefnyddio'r Gymraeg, neu i drin y Gymraeg yn ddim llai ffafriol na'r Saesneg;
- sut allai'r Fframwaith Datblygu Cenedlaethol gael effeithiau cadarnhaol neu effeithiau cadarnhaol cynyddol ar gyfleoedd i unigolion eraill ddefnyddio'r Gymraeg, neu i drin y Gymraeg yn ddim llai ffafriol na'r Saesneg;
- sut ellid datblygu'r Fframwaith Datblygu Cenedlaethol fel nad yw'n cael unrhyw effeithiau andwyol y byddai'r penderfyniad polisi yn eu cael ar gyfleoedd i unigolion eraill ddefnyddio'r Gymraeg, neu i drin y Gymraeg yn ddim llai ffafriol na'r Saesneg, neu ei fod yn lleihau'r effeithiau hyn.

Asesiad o'r Effaith ar Hawliau Plant - Y ddyletswydd ar Weinidogion Cymru yw rhoi sylw dyledus i Gonfensiwn y Cenhedloedd Unedig ar Hawliau'r Plentyn wrth arfer unrhyw un o'u swyddogaethau. Mae'r asesiad o'r effaith ar hawliau'r plentyn yn ddull sy'n helpu i ddangos sut y mae Gweinidogion Cymru'n bodloni'r gofyniad cyfreithiol.

2.2.2 Asesiadau y mae Llywodraeth Cymru'n eu Gwneud yn Ofynnol

Mae Llywodraeth Cymru'n gwneud yr asesiadau effaith canlynol yn ofynnol i sicrhau bod polisiau a chynlluniau wedi cael eu hasesu ar gyfer eu heffaith a'u bod yn cael eu datblygu o'r camau cynharaf gyda'r nod o sicrhau cymaint o lesiant economaidd, cymdeithasol, amgylcheddol a diwylliannol â phosibl – nid nawr yn unig, ond ar gyfer yr hirdymor. Byddant yn cymryd cydlynad â mentrau eraill i ystyriaeth ac yn destun ymgysylltu â'r bobl a'r sefydliadau a fydd yn cael eu heffeithio fwyaf ganddynt.

- Iechyd;
- Prawfesur Polisiâu Gwledig;
- Y Trydydd Sector;
- Newid yn yr Hinsawdd; a
- Datblygu Economaidd.

Mae'r Gwerthusiad Cynaliadwyedd Integredig hwn yn sicrhau bod dull cydweithredol ac integredig yn cael ei fabwysiadu ar gyfer gwahanol faterion, gan rannu gwybodaeth a chydabod cysylltiadau rhwng pynciau er mwyn osgoi ailadrodd gwaith. Mae'n cynnig dull cadarn a thrylwyr ar gyfer nodi problemau a chyfleoedd, asesu effeithiau a gwneud gwaith monitro mewn ffordd gyfannol.

Mae'r holl asesiadau effaith a nodir uchod wedi cael eu sgrinio i ddarganfod yr effaith bosibl y gallai'r Fframwaith Datblygu Cenedlaethol ei chael. Ar hyn o bryd, mae'r holl asesiadau effaith wedi cael eu sgrinio i mewn a'u hintegreiddio i'r Gwerthusiad Cynaliadwyedd Integredig. Ceir crynodeb o'r canfyddiadau yn Nhabl 2-1. Bydd y gwaith asesu hwn yn cael ei wneud yn rhan o broses ailadroddol a bydd yn cael ei ddiweddarau i adlewyrchu agweddau fel manylion y Fframwaith Datblygu Cenedlaethol sy'n dod i'r amlwg; tystiolaeth bellach neu wedi'i diweddarau; ac ymatebion ymgynghori.

Tabl 2-1 Crynodeb o Waith Sgrinio Asesiadau Effaith

Asesiad Effaith	Crynodeb o'r Canlyniadau Sgrinio
Iechyd	Ar y cam cynnar hwn, daethpwyd i'r casgliad y bydd y Fframwaith Datblygu Cenedlaethol yn cael effaith bosibl ar iechyd. Bydd yr asesiad o iechyd yn seiliedig ar y fethodoleg eang, gyfranogol a chynhwysol a argymhellir yng Nghymru ac a ddisgrifir yn 'Asesu'r Effaith ar Iechyd: Canllaw Ymarferol' (Uned Gymorth Asesu Effaith ar Iechyd Cymru, 2012) a bydd yn defnyddio penderfynyddion ehangach iechyd fel fframwaith ar gyfer trafodaeth. Mae Fframwaith y Gwerthusiad Cynaliadwyedd Integredig (a fydd yn cael ei ddefnyddio i werthuso'r Fframwaith Datblygu Cenedlaethol) yn cynnwys amcanion iechyd sy'n adlewyrchu dangosyddion iechyd Cyhoeddus Cymru.
Cydraddoldeb	Ar y cam cynnar hwn, daethpwyd i'r casgliad y bydd y Fframwaith Datblygu Cenedlaethol yn cael effaith bosibl ar gydraddoldeb a hawliau dynol. Mae'r naw grŵp nodweddion gwarchoddedig a nodir yn Neddf Cydraddoldeb 2010 wedi cael eu sgrinio a sgriniwyd y grwpiau canlynol i mewn ar gyfer ystyriaeth bellach yn y broses asesu: hil, oedran, beichiogrwydd a mamolaeth, anabledd a rhyw. Bydd y nodweddion gwarchoddedig hyn yn cael eu hymgorffori yn yr amcanion a'r cwestiynau yn Fframwaith y Gwerthusiad Cynaliadwyedd Integredig. O ran y grwpiau nodweddion gwarchoddedig hynny a sgriniwyd allan (ailbennu rhywedd, priodas a phartneriaeth sifil, crefydd a chred a chyfeiriadedd rhywiol) ystyriwyd ar y cam hwn na fyddent yn cael eu heffeithio gan y Fframwaith Datblygu Cenedlaethol. Fodd bynnag, bydd hyn yn parhau i gael ei adolygu trwy gydol y broses o lunio'r Fframwaith Datblygu Cenedlaethol.
Y Gymraeg	Ar y cam cynnar hwn, daethpwyd i'r casgliad y bydd y Fframwaith Datblygu Cenedlaethol yn cael effaith bosibl ar y Gymraeg. Mae amcanion sy'n cwmpasu'r Gymraeg wedi cael eu hymgorffori yn Fframwaith y Gwerthusiad Cynaliadwyedd Integredig felly. Bydd hyn yn sicrhau bod cyfleoedd i hyrwyddo'r Gymraeg; i hwyluso ei defnydd; i ddiogelu ei dyfodol; ac i weld yr iaith yn ffynnu, yn cael eu hystyried a'u nodi pan yn bosibl drwy'r gwaith hwn.
Prawfesur Polisiâu Gwledig	Ar y cam cynnar hwn, daethpwyd i'r casgliad y bydd y Fframwaith Datblygu Cenedlaethol yn cael effaith bosibl ar gymunedau gwledig. Felly, mae amcanion sy'n cwmpasu agweddau ar fywyd gwledig fel mynediad at wasanaethau; signal band eang; a'r economi wedi cael eu hymgorffori yn Fframwaith y Gwerthusiad Cynaliadwyedd Integredig.
Hawliau Plant	Ar y cam cynnar hwn, daethpwyd i'r casgliad y bydd y Fframwaith Datblygu Cenedlaethol yn cael effaith bosibl ar hawliau plant. Adolygwyd yr Erthyglau yng Nghonfensiwn y Cenhedloedd Unedig ar Hawliau'r Plentyn a nodwyd yr erthyglau

Asesiad Effaith	Crynodeb o'r Canlyniadau Sgrinio
	canlynol fel y rhai mwyaf perthnasol ar hyn o bryd – 6, 12, 23, 24, 27, 28, 31, a 36 ⁵ . O ran yr Erthyglau hyn a'r argymhellion a wnaed yn 2016 gan Bwyllgor y Cenedloedd Unedig ar Hawliau'r Plentyn, mae Fframwaith y Gwerthusiad Cynaliadwyedd Integredig yn ymgorffori amcanion sy'n trafod y meysydd hyn. Mae'r Datganiad ynghylch Ymgysylltu â'r Cyhoedd yn amlinellu manylion yr ymgynghoriad ar y Fframwaith Datblygu Cenedlaethol a'r dull ymgysylltu. Bydd plant a phobl ifanc yn cael eu hymgysylltu i sicrhau bod eu lleisiau'n cael eu clywed yn natblygiad y Fframwaith Datblygu Cenedlaethol.
Y Trydydd Sector	Ar y cam cynnar hwn, daethpwyd i'r casgliad y bydd y Fframwaith Datblygu Cenedlaethol yn cael effaith bosibl ar y trydydd sector. Mae amcanion sy'n cwmpasu'r trydydd sector wedi cael eu hymgorffori yn Fframwaith y Gwerthusiad Cynaliadwyedd Integredig.
Newid yn yr Hinsawdd	Ar y cam cynnar hwn, daethpwyd i'r casgliad y bydd y Fframwaith Datblygu Cenedlaethol yn cael effaith bosibl ar newid yn yr hinsawdd. Mae amcanion sy'n cwmpasu newid yn yr hinsawdd wedi cael eu hymgorffori yn Fframwaith y Gwerthusiad Cynaliadwyedd Integredig i sicrhau bod achosion a chanlyniadau newid yn yr hinsawdd yn cael eu hystyried a'u nodi pan yn bosibl drwy'r gwaith hwn.
Datblygu Economaidd	Ar y cam cynnar hwn, daethpwyd i'r casgliad y bydd y Fframwaith Datblygu Cenedlaethol yn cael effaith bosibl ar yr economi. Mae amcanion economaidd wedi cael eu hymgorffori yn Fframwaith y Gwerthusiad Cynaliadwyedd Integredig i sicrhau bod problemau a chyfleoedd yn cael eu hystyried a'u nodi pan yn bosibl drwy'r gwaith hwn.

⁵ <http://www.hawliauplant.cymru/>

3 Adolygiad o Gynlluniau, Rhaglenni ac Amcanion Amgylcheddol Perthnasol (A1)

3.1 Cyflwyniad

Gallai'r Fframwaith Datblygu Cenedlaethol gael ei ddylanwadu mewn gwahanol ffyrdd gan gynlluniau neu raglenni eraill, neu gan amcanion diogelu'r amgylchedd (neu gynaliadwyedd) allanol fel y rhai a gyflwynir mewn polisiâu neu ddeddfwriaeth. Gall deall y cysylltiadau hyn alluogi Llywodraeth Cymru i fanteisio ar synergeddau posibl, i nodi cyfleoedd ac i ymdrin ag unrhyw anghysondeb a chyfyngiadau. Adolygwyd nifer fawr o gynlluniau a rhaglenni eraill o ran materion cymdeithasol, economaidd, amgylcheddol a diwylliannol perthnasol sydd o bwysigrwydd i bob un o'r ffyrddiau asesu integredig.

Mae'n bwysig cofio bod y Fframwaith Datblygu Cenedlaethol yn ddogfen graddfa genedlaethol ac felly bydd y cynlluniau a'r rhaglenni eraill sy'n berthnasol yn ddogfennau graddfa genedlaethol, DU neu ryngwladol yn bennaf. Bydd y Fframwaith Datblygu Cenedlaethol, yn ei dro, yn ceisio dylanwadu ar gynllunio lefel is-genedlaethol yng Nghymru. Mae'r dogfennau cenedlaethol canlynol o bwysigrwydd penodol, a nod y Fframwaith Datblygu Cenedlaethol fydd gweithio â nhw a rhannu nodau ac amcanion cyffredin:

- Symud Cymru Ymlaen 2016-2021;
- Polisi Adnoddau Naturiol Cymru;
- Yr Adroddiad ar Sefyllfa Adnoddau Naturiol⁶; a
- Chynllun Morol Cenedlaethol newydd Cymru⁷.

Mae'r Gyfarwydddeb Asesiad Amgylcheddol Strategol yn ei gwneud yn ofynnol yn benodol i gynlluniau a rhaglenni perthnasol gael eu hystyried. Mae'r blwch isod yn nodi gofynion y Gyfarwydddeb Asesiad Amgylcheddol Strategol ar gyfer cam hwn y broses.

Blwch 2: Gofynion y Gyfarwydddeb Asesiad Amgylcheddol Strategol ar gyfer Adolygu Cynlluniau, Rhaglenni ac Amcanion Diogelu'r Amgylchedd

'...an outline of the contents, main objectives of the plan or programme and relationship with other relevant plans and programmes' (Atodiad 1 (a)).

'the environmental protection objectives, established at international, Community or Member State level, which are relevant to the plan or programme and the way those objectives and any environmental considerations have been taken into account during its preparation' (Atodiad 1 (e))

Cynhaliwyd adolygiad o gynlluniau a rhaglenni eraill a allai effeithio ar y gwaith o baratoi'r Fframwaith Datblygu Cenedlaethol er mwyn cyfrannu at ddatblygiad y Gwerthusiad Cynaliadwyedd Integredig a'r Fframwaith Datblygu Cenedlaethol. Roedd hyn yn cynnwys:

- Nodi unrhyw amcanion cymdeithasol, amgylcheddol, diwylliannol neu economaidd y dylid eu hadlewyrchu ym mhroses y Gwerthusiad Cynaliadwyedd Integredig.
- Nodi unrhyw ddata sylfaenol sy'n berthnasol i'r Gwerthusiad Cynaliadwyedd Integredig.
- Nodi unrhyw ffactorau a allai ddylanwadu ar y gwaith o baratoi'r ddogfen, er enghraifft materion cynaliadwyedd.
- Nodi unrhyw amcanion neu nodau a fyddai'n cyfrannu'n gadarnhaol at ddatblygiad y Fframwaith Datblygu Cenedlaethol.
- Penderfynu pa un a oes gwrthdaro neu heriau posibl eglur rhwng cynlluniau, rhaglenni neu amcanion amgylcheddol eraill a nodwyd a'r Fframwaith Datblygu Cenedlaethol newydd.

⁶ <http://www.naturalresources.wales/sonarr?lang=cy>

⁷ <http://gov.wales/topics/environmentcountryside/marineandfisheries/marine-planning/?lang=cy>

Roedd yr adolygiad yn cynnwys dogfennau a baratowyd ar lefel ryngwladol, y DU gyfan a chenedlaethol. Ceir crynodeb fer o'r dogfennau a adolygwyd a'r prif ganfyddiadau yn Nhabl 3-1 ac Adran 3.2. Cyflwynir rhagor o fanylion yn Atodiad A.

Tabl 3-1 Crynodeb o'r mathau o ddogfennau a adolygwyd

Lefel	Crynodeb
Cynlluniau a Rhaglenni Rhyngwladol ac Ewropeaidd	Cynhaliwyd adolygiad o Gonfensiynau Rhyngwladol a Chyfarwyddbau Ewropeaidd allweddol a allai ddylanwadu ar ddatblygiad y Fframwaith Datblygu Cenedlaethol a'r Gwerthusiad Cynaliadwyedd Integredig. Caiff Cyfarwyddbau Ewropeaidd ei drosi i ddeddfwriaeth genedlaethol ym mhob Aelod-wladwriaeth ac, felly, dylai fod effaith difaru i lawr o ran yr egwyddorion allweddol a'u cymhwyso i'r dogfennau cynllunio cenedlaethol perthnasol.
Cynlluniau a Rhaglenni'r DU Gyfan	<p>Mae Llywodraeth EM yn sefydlu nifer o Ddeddfau a Rheoliadau ar gyfer amrywiaeth o wahanol bynciau gan gynnwys, er enghraifft, Deddf Ynni 2008 a Deddf Cydraddoldeb 2010.</p> <p>Cynhaliwyd adolygiad hefyd o gyhoeddiadau perthnasol gan sefydliadau yn cynnwys, er enghraifft, yr Adran Busnes, Ynni a Strategaeth Ddiwydiannol ac Adran yr Amgylchedd, Bwyd a Materion Gwledig. Mae'r cyhoeddiadau hyn yn amlinellu'r cynlluniau gweithredu a'r strategaethau ar draws amrywiaeth o feysydd pwnc, er enghraifft y Strategaeth Ansawdd Aer ar gyfer Cymru, Lloegr, yr Alban a Gogledd Iwerddon a Chynllun Gweithredu ar Effeithlonrwydd Ynni Cenedlaethol y DU. Mae angen cymryd amcanion y cynlluniau hyn, yn ogystal â rhai o'r heriau y maent yn eu codi, i ystyriaeth.</p>
Cynlluniau a Rhaglenni Cymru	<p>Cynhaliwyd adolygiad o gynlluniau a luniwyd ar lefel genedlaethol Cymru. Caiff llawer o'r rhain eu llunio gan Lywodraeth Cymru ac maent yn rhoi sylw penodol i faterion strategol fel yr economi; iechyd; diogelwch; cymunedau cynaliadwy; tai; cyflogaeth; a diogelu'r amgylchedd. Mae'r dogfennau yn cynnwys, er enghraifft, rhaglen Llywodraeth Cymru – <i>Symud Cymru Ymlaen 2016-2021</i>, Cynllun Morol Cenedlaethol newydd Cymru, sydd wrthi'n cael ei ddrafftio ac a fydd yn nodi sut y bydd datblygu cynaliadwy yn ardal forol Cymru yn cael ei gyflawni.</p> <ul style="list-style-type: none"> • Mae Deddf Llesiant Cenedlaethau'r Dyfodol (Cymru) (2015) yn nodi saith nod llesiant i Gymru. Ym mis Tachwedd 2016, cyhoeddodd Llywodraeth Cymru ei hamcanion llesiant cychwynnol, a fwriadwyd i sicrhau bod ei chyfraniad at y saith nod llesiant mor fawr â phosibl. Mae cyrff cyhoeddus penodedig eraill hefyd wedi cyflwyno eu hamcanion llesiant ar gyfer cyfrannu at y nodau llesiant. Caiff y cyfraniad rhwng amcanion llesiant Llywodraeth Cymru a'r saith nod llesiant ei grynhoi yn nhabl 3-2 isod. • Mae Adroddiad ar Sefyllfa Adnoddau Naturiol 2016 Cyfoeth Naturiol Cymru, ynghyd â'r Polisi Adnoddau Naturiol (NRP) wedi cael eu cynnwys hefyd. Mae'r ddau yn canolbwyntio ar adnoddau naturiol Cymru, ac mae'r Adroddiad ar Sefyllfa Adnoddau Naturiol yn cynnig asesiad o reolaeth gynaliadwy adnoddau naturiol a'r Polisi Adnoddau Naturiol yn ceisio cyflwyno'r blaenoriaethau cenedlaethol o ran y rheolaeth gynaliadwy o adnoddau naturiol yng Nghymru. Mae'r dogfennau hyn, yn benodol, yn ddogfennau cenedlaethol allweddol y bydd y Fframwaith Datblygu Cenedlaethol yn manteisio arnynt. Maent yn cynnwys nodau cyffredin a rhennir amrywiaeth o dystiolaeth rhyngddynt. Dylai'r cynlluniau hyn gynnwys prif ddylanwadau cynlluniau rhyngwladol a lefel y DU drwy'r 'effaith difaru i lawr'. Dylent hefyd gynnig pwyslais strategol ar Gymru. Trwy nodi'r themâu hyn a'u cynnwys yn y Fframwaith Datblygu Cenedlaethol y gall synergeddau gael eu cyflawni â dogfennau perthnasol eraill.

Tabl 3-2 Y berthynas rhwng nodau ac amcanion llesiant

Amcanion Llesiant cychwynnol Llywodraeth Cymru ⁹	Nodau Llesiant ⁸						
	Cymru lewyrchus	Cymru gydnherth	Cymru iachach	Cymru sy'n fwy cyfartal	Cymru o gymunedau cydlynus	Cymru â diwylliant bywiog lle mae'r Gymraeg yn ffynnu	Cymru sy'n gyfrifol ar lefel fyd-eang
1. Creu'r amodau a all roi'r dechrau gorau posibl i fywyd pob plentyn.							
2. Gwella deilliannau addysg i bawb a lleihau'r bwch rhwng deilliannau gwahanol grwpiau.							
3. Helpu pobl i fyw bywydau iach ac annibynnol a hybu gweithlu iach.							
4. Cynyddu ffyniant i bawb ledled Cymru, gan helpu pobl i gael gwaith a chynnal swyddi.							
5. Creu'r amodau i bobl allu dysgu a defnyddio'r Gymraeg gyda'u teuluoedd, yn eu cymunedau ac yn y gwaith.							
6. Cefnogi'r broses o newid i fod yn gymdeithas garbon isel a all ymaddasu i'r newid yn yr hinsawdd.							
7. Cysylltu cymunedau drwy gyfrwng seilwaith cynaliadwy, cadarn.							
8. Cefnogi cymunedau diogel, cydlynus a chadarn.							
9. Ei gwneud yn haws cael cartrefi diogel, effeithlon a fforddiadwy.							
10. Meithrin amodau ar gyfer datblygiad economaidd cynaliadwy a swyddi cynaliadwy, gan ysgogi arloesedd a thwf er mwyn sicrhau economi fodern, garbon isel.							
11. Hyrwyddo a meithrin diwylliant a threftadaeth Cymru.							
12. Rheoli, defnyddio a gwella adnoddau naturiol Cymru i gefnogi llesiant hirdymor.							
13. Hwyluso gwasanaethau cyhoeddus safonol, ymatebol a mwy integredig, yn enwedig i'r rheini sydd eu hangen fwyaf, gan drin y dinesydd fel partner cydradd.							
14. Sefydlu Cymru fel gwlad uchelgeisiol sy'n edrych tuag allan ac sy'n ymwneud â'r byd ehangach.							

⁸ <http://gov.wales/topics/people-and-communities/people/future-generations-act>

⁹ <http://gov.wales/about/programme-for-government>

3.2 Themâu Allweddol yn Deillio o'r Adolygiad

Nodwyd llawer o themâu cyffredin yn yr adolygiad o gynlluniau, rhaglenni ac amcanion diogelu'r amgylchedd. Er bod canlyniadau penodol yn cael eu cyflwyno yn Atodiad A, mae Tabl 3-3 yn cynnig crynodeb o'r prif themâu a nodwyd. Ystyriwyd y themâu hyn yn erbyn y saith nod llesiant hefyd, a ble y gallent wneud cyfraniad at gyflawni'r nod hwnnw.

Tabl 3-3 Themâu Allweddol yn Deillio o'r Adolygiad

Themâu Allweddol o'r Adolygiad	Nodau Llesiant Cenedlaethol (ble gallai'r themâu wneud cyfraniad)
Cynnal a gwella bioamrywiaeth, cynefinoedd a rhywogaethau ag ecosystemau cydnerth sy'n gweithredu'n iach, i greu Cymru fwy gydnerth a chynnal y gallu i addasu i newid yn yr hinsawdd	Cymru lewyrchus Cymru gydnerth Cymru iachach Cymru o gymunedau cydlynus Cymru sy'n gyfrifol ar lefel fyd-eang
Lleihau llygredd aer a sicrhau gwelliannau ansawdd aer gan gyfrannu at Gymru iachach	Cymru gydnerth Cymru iachach Cymru sy'n gyfrifol ar lefel fyd-eang
Lleihau'r perygl o lifogydd a/neu erydu arfordirol trwy asesu datblygiadau yn erbyn yr egwyddor ragofalus, a hybu'r gwaith o ddiogelu gorlifdiroedd neu ardaloedd o ail-alinio a reolir rhag datblygiad amhriodol	Cymru gydnerth Cymru iachach Cymru sy'n gyfrifol ar lefel fyd-eang
Gwella cysylltedd cymunedau, a phatrymau symud cynaliadwy	Cymru lewyrchus Cymru gydnerth Cymru iachach Cymru sy'n fwy cyfartal Cymru o gymunedau cydlynus Cymru â diwylliant bywiog lle mae'r Gymraeg yn ffynnu Cymru sy'n gyfrifol ar lefel fyd-eang
Rheoli adnoddau naturiol yn gynaliadwy a mynd i'r afael ag achosion newid yn yr hinsawdd	Cymru lewyrchus Cymru gydnerth Cymru iachach Cymru sy'n fwy cyfartal Cymru o gymunedau cydlynus Cymru sy'n gyfrifol ar lefel fyd-eang
Diogelu a gwella ansawdd adnoddau dŵr	Cymru gydnerth Cymru iachach Cymru sy'n gyfrifol ar lefel fyd-eang
Sicrhau bod cyn lleied o wastraff â phosibl yn cael ei gynhyrchu a chynyddu lefelau aildefnyddio ac ailgylchu i sicrhau rheolaeth fwy cynaliadwy o wastraff a lleihau tirlenwi	Cymru gydnerth Cymru sy'n gyfrifol ar lefel fyd-eang
Lleddfu pwysau ar adnoddau naturiol trwy gynyddu effeithlonrwydd ynni a hybu'r defnydd o adnoddau ynni adnewyddadwy cenedlaethol	Cymru lewyrchus Cymru gydnerth Cymru iachach Cymru o gymunedau cydlynus Cymru sy'n gyfrifol ar lefel fyd-eang

Themâu Allweddol o'r Adolygiad	Nodau Llesiant Cenedlaethol (ble gallai'r themâu wneud cyfraniad)
Gwarchod adnoddau pridd, rheoli erydiad pridd a chynnal eu hansawdd	Cymru gydnerth Cymru sy'n gyfrifol ar lefel fyd-eang
Diogelu a gwella nodweddion unigryw ein tirweddau a'r amgylchedd hanesyddol a'i leoliad	Cymru lewyrchus Cymru sy'n fwy cyfartal Cymru o gymunedau cydlynus Cymru â diwylliant bywiog lle mae'r Gymraeg yn ffynnu Cymru sy'n gyfrifol ar lefel fyd-eang
Gwella mynediad at dai fforddiadwy o ansawdd da i sicrhau bod gan bawb gyfle i fyw mewn cartref fforddiadwy boddhaol	Cymru lewyrchus Cymru gydnerth Cymru iachach Cymru sy'n fwy cyfartal Cymru o gymunedau cydlynus Cymru â diwylliant bywiog lle mae'r Gymraeg yn ffynnu Cymru sy'n gyfrifol ar lefel fyd-eang
Gwella iechyd a llesiant y boblogaeth a lleihau anghydraddoldeb iechyd i greu Cymru iachach	Cymru lewyrchus Cymru gydnerth Cymru iachach Cymru sy'n fwy cyfartal Cymru o gymunedau cydlynus Cymru sy'n gyfrifol ar lefel fyd-eang
Hyrwyddo a diogelu'r Gymraeg a diwylliant a threftadaeth Cymru	Cymru lewyrchus Cymru gydnerth Cymru sy'n fwy cyfartal Cymru â diwylliant bywiog lle mae'r Gymraeg yn ffynnu Cymru sy'n gyfrifol ar lefel fyd-eang
Cynyddu cyrhaeddiad addysgol er mwyn helpu i wella cyfleoedd am oes	Cymru lewyrchus Cymru gydnerth Cymru iachach Cymru sy'n fwy cyfartal Cymru o gymunedau cydlynus Cymru â diwylliant bywiog lle mae'r Gymraeg yn ffynnu
Creu cymunedau diogel, cynaliadwy a chydlynol, mewn ardaloedd gwledig a threfol	Cymru lewyrchus Cymru gydnerth Cymru iachach Cymru sy'n fwy cyfartal Cymru o gymunedau cydlynus Cymru â diwylliant bywiog lle mae'r Gymraeg yn ffynnu
Hybu cyfleoedd cyflogaeth o ansawdd a gweithgarwch economaidd	Cymru lewyrchus Cymru gydnerth Cymru sy'n fwy cyfartal Cymru o gymunedau cydlynus Cymru sy'n gyfrifol ar lefel fyd-eang
Hybu twf economaidd cynaliadwy, amrywiaeth a chystadleurwydd busnes	Cymru lewyrchus Cymru gydnerth Cymru sy'n fwy cyfartal Cymru â diwylliant bywiog lle mae'r Gymraeg yn ffynnu Cymru sy'n gyfrifol ar lefel fyd-eang
Sefydlu economi dwristiaeth gref, gan fanteisio'n sensitif ar asedau amgylcheddol, treftadaeth, a hamdden	Cymru lewyrchus Cymru gydnerth Cymru o gymunedau cydlynus Cymru â diwylliant bywiog lle mae'r Gymraeg yn ffynnu

4 Gwybodaeth Sylfaenol a Nodi Materion a Chyfleoedd Cynaliadwyedd Allweddol (A2 ac A3)

4.1 Cyflwyniad

Mae gwybodaeth sylfaenol (cymdeithas, economaidd, amgylcheddol a diwylliannol) yn darparu'r sail ar gyfer darogan a monitro effeithiau amgylcheddol ac yn helpu i nodi materion amgylcheddol a ffyrdd eraill o ymdrin â nhw. Gan fod y Fframwaith Datblygu Cenedlaethol yn ddogfen graddfa genedlaethol, canolbwyntiwyd y gwaith o gasglu tystiolaeth sylfaenol ar ddata graddfa genedlaethol a rhai data gofodol is-genedlaethol ychwanegol pan yn briodol.

Mae'r Gyfarwydddeb Asesiad Amgylcheddol Strategol yn gofyn yn benodol i hyn gael ei ystyried. Mae'r blwch isod yn nodi gofyniad y Gyfarwydddeb Asesiad Amgylcheddol Strategol ar gyfer cam hwn y broses.

Blwch 3: Gofynion Rheoleiddio'r Asesiad Amgylcheddol Strategol ar gyfer llinell sylfaen a nodi materion cynaliadwyedd allweddol

Mae'r Rheoliadau Asesiad Amgylcheddol Strategol yn ei gwneud yn ofynnol i'r Asesiad Amgylcheddol Strategol drafod:

'relevant aspects of the current state of the environment and the likely evolution thereof without implementation of the plan or programme' and, 'the environmental characteristics of the areas likely to be significantly affected' (Atodlen 2-2 a 2-3)

'any existing environmental problems which are relevant to the plan or programme including, in particular, those relating to any areas of a particular environmental importance, such as areas designated pursuant to Council Directive 79/409/EEC on the conservation of wild birds(a) and the Habitats Directive' (Atodlen 2-4)

Mae deall nodweddion llesiant economaidd, cymdeithasol, diwylliannol ac amgylcheddol Cymru yn hanfodol er mwyn gallu deall effeithiau'r Fframwaith Datblygu Cenedlaethol. Mae disgrifio llinell sylfaen, materion a chyd-destun amgylcheddol a chynaliadwy yn weithgaredd pwysig i ddiffinio'r Fframwaith ar gyfer y Gwerthusiad Cynaliadwyedd Integredig. Mae'n cynnwys yr elfennau canlynol:

- Disgrifio'r sefyllfa bresennol o ran llesiant amgylcheddol, cymdeithasol, diwylliannol ac economaidd Cymru;
- Deall tueddiadau'r dyfodol yn seiliedig ar dueddiadau presennol ac amcanestyniadau ar gyfer y dyfodol a allai effeithio ar lesiant economaidd, cymdeithasol, amgylcheddol a diwylliannol Cymru; a
- Defnyddio'r wybodaeth hon i nodi problemau a chyfleoedd presennol y gallai'r Fframwaith Datblygu Cenedlaethol ddylanwadu arnynt.

4.2 Methodoleg

Disgrifiwyd y llinell sylfaen amgylcheddol, cymdeithasol, economaidd a diwylliannol gan ddefnyddio'r dulliau canlynol:

- Adolygu cynlluniau, strategaethau a rhaglenni rhyngwladol, DU a chenedlaethol (Cymru) perthnasol;
- Ymchwil data yn seiliedig ar gyfres o setiau data sylfaenol a ddatblygwyd o argymhellion Llywodraeth Cymru, canllawiau, ac ymgynghoriadau blaenorol o Werthusiadau Cynaliadwyedd tebyg a'r data sydd ar gael ar gyfer Cymru; a'r

Dangosyddion Cenedlaethol ar gyfer Cymru¹⁰ sy'n darparu data graddfa genedlaethol ar draws 44 o ddangosyddion o gynnydd yn erbyn y saith nod llesiant. Un ffynhonnell allweddol o wybodaeth yw'r Adroddiad ar Sefyllfa Adnoddau Naturiol a luniwyd gan Gyfoeth Naturiol Cymru yn 2016. Mae ffynonellau eraill yn cynnwys, er enghraifft, y Swyddfa Ystadegau Gwladol a Stats Cymru. Mae Adroddiad Tystiolaeth

¹⁰ <http://gov.wales/topics/people-and-communities/people/future-generations-act/national-indicators>

Cynllun Morol Cymru (Hydref 2015)¹¹ wedi cael ei adolygu hefyd ac, mewn llawer o achosion mae hwn, ynghyd â'r Adroddiad ar Sefyllfa Adnoddau Naturiol a'r Polisi Adnoddau Naturiol yn manteisio ar yr un sail dystiolaeth genedlaethol. Mae setiau data sylfaenol wedi cael eu datblygu ac fe'u cyflwynir yn Atodiad B.

Galluogodd hyn hefyd i faterion a chyfleoedd cynaliadwyedd sy'n effeithio ar Gymru i gael eu nodi. Crynhoir y rhain yn Adran 4.3. Cyflwynir y set data sylfaenol lawn, gan gynnwys problemau, cyfleoedd a bylchau data, yn Atodiad B. Mae Atodiad B hefyd yn cynnwys ffigurau allweddol yn dangos Cymru yn ei chyfanrwydd, gyda nodweddion a dynodiadau allweddol fel a ganlyn:

- Ffigur 1 Safleoedd Cadwraeth Natur Dynodedig;
- Ffigur 2 Nodweddion Tirwedd;
- Ffigur 3 Nodweddion Treftadaeth; a
- Ffigur 4 Rhwydwaith Cludiant.

Rhannwyd y data sylfaenol yn ôl saith nod Deddf Llesiant Cenedlaethau'r Dyfodol (Cymru) 2015, ac yna fe'u hisddosbarthwyd fesul pwnc. Ceir llawer o achosion o orgyffwrdd rhwng y setiau a'r pynciau sylfaenol. Cynrychiolir pob un o'r pynciau sylfaenol a nodir yn y Rheoliadau Asesiad Amgylcheddol Strategol.

Mae'r Rheoliadau Asesiad Amgylcheddol Strategol hefyd yn ei gwneud yn ofynnol i asedau perthnasol gael eu hystyried yn y Gwerthusiad Cynaliadwyedd/Asesiad Amgylcheddol Strategol. Mae asedau perthnasol yn cyfeirio at y stoc o asedau gwerthfawr o fewn ardal astudio a gall gynnwys llawer o bethau o dirweddau gwerthfawr, treftadaeth naturiol a diwylliannol i stoc dai, ysgolion, ysbytai, ynni, seilwaith cyfleustodau a thir amaeth o ansawdd. At ddibenion y Gwerthusiad Cynaliadwyedd Integredig, mae asedau perthnasol Cymru yn cael eu trafod yn briodol yn yr adrannau llinell sylfaenol canlynol, ac nid ydynt wedi'u cynnwys yn eu pwnc neilltuedig eu hunain:

- Bioamrywiaeth, fflora a ffawna;
- Ansawdd pridd a thir;
- Treftadaeth ddiwylliannol;
- Tirwedd;
- Tai; a
- Chludiant.

Mae'n bwysig nodi bod data sylfaenol, materion a chyfleoedd ar gyfer pob un o'r ffrydiau asesu integredig wedi cael eu casglu a'u cynnwys yn rhan o'r broses ac yn cael eu cyflwyno o dan y nodau Llesiant perthnasol.

4.3 Materion a Chyfleoedd Cynaliadwyedd Allweddol

Mae Tabl 4-1 yn cyflwyno'r materion a chyfleoedd cynaliadwyedd allweddol i Gymru wedi'u nodi ar draws y saith nod Llesiant ac is-benawdau pwnc y Gwerthusiad Cynaliadwyedd Integredig, sy'n deillio o'r data sylfaenol (Atodiad B). Bydd y rhain yn cael eu mireinio a'u diweddarau ochr yn ochr â'r Fframwaith Datblygu Cenedlaethol newydd pan fydd rhagor o fanylion am gynnwys y Fframwaith Datblygu Cenedlaethol ar gael.

¹¹ <http://gov.wales/topics/environmentcountryside/marineandfisheries/marine-planning/other-supporting-evidence/wales-marine-evidence-report/?lang=cy>

Tabl 4-1 Materion a Chyfleoedd Cynaliadwyedd Allweddol

Nodau Llesiant	Crynodeb o Faterion Allweddol	Cyfleoedd i'r Fframwaith Datblygu Cenedlaethol fynd i'r afael â nhw
<p>1. Cymru lewyrchus</p>	<p>Mae economi Cymru wedi'i halinio'n agos ag economi gweddill y DU. Bu symudiad tuag at gyflogaeth sector gwasanaethau a dirywiad i ddiwydiant trwm; Mae gan Gymru sector gweithgynhyrchu amrywiol o hyd.</p> <p>Mae cynhyrchiant economaidd fesul pen yn is na chyfartaledd y DU.</p> <p>Cyfraddau cyflogaeth cymharol isel ac enillion isel o'u cymharu â rhannau eraill o'r DU, er bod y rhain wedi bod yn cynyddu.</p> <p>Ceir gwahaniaethau daearyddol eglur o ran gweithgarwch cyflogaeth yng Nghymru, gyda phocedi o amddifadedd uwch na'r cyfartaledd yng nghymoedd y de ac yn rhai o drefi arfordirol y gogledd.</p> <p>Mae'r rhesymau allweddol am y perfformiad economaidd cymharol wael hwn yn cynnwys:</p> <ul style="list-style-type: none"> • Lefelau sgiliau cymharol isel a lefelau cyrhaeddiad addysgol gwael (er eu bod yn gwella), yn enwedig yn rhannau mwy difreintiedig y wlad. • Mae natur wledig helaeth y wlad yn arwain at ardaloedd trefol cymharol fach a fyddai'n fwy cysylltiedig ag effeithiau crynodref fel arall. • Ceir cyfran gymharol uchel o bobl hŷn sydd o oedran ymddeol. 	<p>Mae gan y Fframwaith Datblygu Cenedlaethol ran i'w chwarae o ran hybu ac arallgyfeirio twf economaidd trwy lywio'r system gynllunio. Gall hyn fod trwy hybu datblygiad cyflogaeth priodol a chefnogi seilwaith mewn ardaloedd i sicrhau bod ganddynt gymaint o fanteision â phosibl, gan gynnwys cysylltiol. Gall hefyd ddarparu fframwaith sy'n fwy ymateb i anghenion yr economi ac yn gallu cefnogi sectorau newydd sy'n dod i'r amlwg a chefnogi gweddnewid sectorau presennol. Hefyd, gall helpu i lywio'r broses o greu amgylchedd sy'n ddeniadol i fewnfuddsoddiad ac yn annog mynediad cynaliadwy at swyddi. Yn rhan o hyn, dylai geisio rhoi sylw i'r gwahaniaethau daearyddol yn y wlad. Yn yr un modd, gall y Fframwaith Datblygu Cenedlaethol helpu i lywio gwelliannau i ddarpariaeth a mynediad at addysg ac, yn benodol, ceisio mynd i'r afael ag anghyfartaledd daearyddol.</p> <p>Mae cyfleoedd penodol i sectorau eraill yn cynnwys:</p> <ul style="list-style-type: none"> • Gellid cynorthwyo cyfleoedd ar gyfer datblygu'r economi wledig drwy'r Fframwaith Datblygu Cenedlaethol ochr yn ochr â rhaglenni sydd wedi sefydlu'n benodol ar gyfer ardaloedd gwledig fel <i>Rhaglen Datblygu Gwledig 2014-2020</i>. Hefyd, gellid chwilio am gyfleoedd drwy'r Fframwaith Datblygu Cenedlaethol i gefnogi twf yr economi wledig trwy fentrau micro a bach newydd. • Gall mynediad at ryngrwyd cyflymder uchel fod yn broblem arbennig mewn cymunedau gwledig ac i'r rheini ag incymau isel. Gallai'r Fframwaith Datblygu Cenedlaethol helpu i fynd i'r afael ag allgau digidol trwy geisio cynorthwyo'r ddarpariaeth o gysylltiadau cyflymder uchel. • Ceir cyfleoedd i dwristiaeth dyfu mewn ffordd gynaliadwy ac i wneud cyfraniad cynyddol at lesiant economaidd, cymdeithasol, diwylliannol ac amgylcheddol Cymru. <p>Yn gyffredinol, mae'n rhaid i'r Fframwaith Datblygu Cenedlaethol helpu i sicrhau'r cydbwysedd pwysig o welliant economaidd a chymdeithasol sydd hefyd yn gynaliadwy ac yn</p>

Nodau Llesiant	Crynodeb o Faterion Allweddol	Cyfleoedd i'r Fframwaith Datblygu Cenedlaethol fynd i'r afael â nhw
<p>2. Cymru gydnherth</p>	<p>Ansawdd Aer</p> <ul style="list-style-type: none"> Mae ansawdd aer yng Nghymru yn dda iawn yn gyffredinol, sy'n adlewyrchu ei natur bennaf wledig a'i hamgylchedd naturiol o ansawdd uchel. Fodd bynnag, nid oes cydymffurfiaid â thargedau o ran nifer o lygryddion allweddol sy'n peri risg i iechyd pobl a'r amgylchedd naturiol. Mae'r rhain yn digwydd mewn ardaloedd trefol a nesaf at ffyrdd prysur gan amlaf. Mae 90% o gynefinoedd Cymru sy'n sensitif o ran nitrogen lled-naturiol yn destun gwaddodi nitrogen sy'n uwch na'r cyfyngiadau llwyth critigol. <p>Bioamrywiaeth, Fflora a Ffawna</p> <ul style="list-style-type: none"> Mae gan Gymru amgylchedd naturiol cyfoethog ac amrywiol gan gynnwys cynrychiolaeth eang o gynefinoedd a rhywogaethau pwysig. Fodd bynnag, mae cyflwr nodweddion rhywogaethau mewn safleoedd dynodedig Ewropeaidd yng Nghymru a chyflwr cynefinoedd blaenoriaeth yng Nghymru yn dal i fod yn anffafriol ar y cyfan. Mae bioamrywiaeth ddaearol a morol o dan fygythiad gan ddatblygiad, llygredd a newid yn yr hinsawdd. <p>Hinsawdd a Pheryl Llifogydd</p> <ul style="list-style-type: none"> Mae effeithiau newid yn yr hinsawdd yn cynyddu ac mae addasu a chydnerthedd i'w effeithiau yn rheidrydd cynyddol. Fwyaf amlwg, mae perygl llifogydd yn fater arwyddocaol yng Nghymru, gan gynnwys llifogydd arfordirol, afonol a dŵr wyneb. Mae hyn yn cael ei waethgu gan gynnydd i ddigwyddiadau tywydd eithafol ac mae hyn yn golygu bod eiddo a busnesau mewn perygl cynyddol. <p>Daeareg a Phriddoedd</p> <ul style="list-style-type: none"> Yn y dyfodol, gallai peryglon daearegol newid fel ymateb i newid yn yr hinsawdd. Er enghraifft, erydu arfordirol, 	<p>parchu amgylchedd naturiol a diwylliannol gwerthfawr y wlad.</p> <p>Ansawdd Aer</p> <ul style="list-style-type: none"> Gall y system gynllunio fod o fudd i ansawdd aer a'i effeithiau trwy helpu i lywio penderfyniadau drwy'r broses gynlluniau yn ymwneud â lleoliad ffynonellau llygru a'u cymharu â derbynyddion sensitif fel ardaloedd preswyl, ysgolion, ysbytai a chynefinoedd sensitif a thrwy helpu i gadw llygredd o drafnidiaeth mor isel â phosibl trwy sicrhau bod y pellter sy'n cael ei deithio mor isel â phosibl ac annog moddau teithio mwy cynaliadwy. Gallai polisïau dylunio a thirlunio cynaliadwy helpu i gynnig cyfleoedd ar gyfer amsugno rhai llygryddion. <p>Bioamrywiaeth, Fflora a Ffawna</p> <ul style="list-style-type: none"> Gall y Fframwaith Datblygu Cenedlaethol fod o fudd i fioamrywiaeth a'i gwella trwy lywio'r lleoliad a'r ffordd y mae datblygiad newydd yn digwydd. Mae'n cynnig cyfleoedd i sicrhau bod bioamrywiaeth yn cael ei diogelu a'i gwella drwy'r system gynllunio, nid yn unig o ran safleoedd gwarchoddedig ond hefyd o ran bioamrywiaeth a chysylltedd yn gyffredinol. Gellir chwilio am gyfleoedd i sicrhau'r manteision mwyaf posibl i ecosystemau trwy ddylunio a rheoli cynaliadwy. Mae'r gwasanaethau a ddarperir gan ecosystemau a seilwaith gwyrdd yn gyfle sylweddol a gallent alluogi rhywogaethau i addasu i'r hinsawdd newidiol. <p>Hinsawdd a Pheryl Llifogydd</p> <ul style="list-style-type: none"> Mae gan y Fframwaith Datblygu Cenedlaethol ran arwyddocaol i'w chwarae o ran addasu i newid yn yr hinsawdd a gwydnwch yn ei wyneb. Mae llifogydd ac erydu arfordirol yn feysydd allweddol lle caiff effeithiau newid yn yr hinsawdd eu teimlo'n lleol a gall y Fframwaith Datblygu Cenedlaethol helpu i gynnig cyfarwyddyd ar leoliad a chynllun datblygiadau er mwyn helpu i sicrhau bod y risg hon cyn lleied â phosibl. Mae hefyd yn gyfle i weithio ymhellach â phartneriaid fel Cyfoeth Naturiol Cymru i

Nodau Llesiant	Crynodeb o Faterion Allweddol	Cyfleoedd i'r Fframwaith Datblygu Cenedlaethol fynd i'r afael â nhw
	<p>tirlithriadau, a llygredd o safleoedd cloddfeydd blaenorol. Mae hyn yn peri risg i'r amgylchedd dynol a naturiol.</p> <ul style="list-style-type: none"> Mae'r priddoedd o'r ansawdd gorau a'r tir amaethyddol mwyaf cynhyrchiol yn adnodd prin a chyfyngedig yng Nghymru ac mae ansawdd y pridd wedi gwaethygu dros amser ar draws pob cynefin. Ystyrir mai dim ond 30% o arwyneb pridd mawn Cymru sydd mewn 'cyflwr da'. Mae hyn yn bwysig ar gyfer bioamrywiaeth, cymeriad tirwedd, twristiaeth, cynhyrchiad amaethyddol a gwydnwch yn wyneb newid yn yr hinsawdd. Mae uwchbridd yng Nghymru, a phriddoedd mawnog yn arbennig, yn ddalfa garbon fawr y mae angen ei diogelu. <p>Amgylchedd Dŵr</p> <ul style="list-style-type: none"> Nid yw ansawdd cyrff dŵr Cymru yn bodloni gofynion y Gyfarwydddeb Fframwaith Dŵr o hyd, a dim ond 42% oedd o statws ecolegol da yn 2014. Mae arferion rheoli a datblygu tir yn gyfrannwr allweddol at ansawdd dŵr gwael. Yn llawer o afonydd Cymru, mae llifoedd yn arbennig o agored i niwed yn sgil newid yn yr hinsawdd gan eu bod yn tueddu i godi a gostwng yn gyflym mewn ymateb i lawiad. Gallai llifoedd cynyddol yn ystod y gaeaf hefyd gynyddu pwysau ar systemau carthffosiaeth a draenio a gwasgaru llygredd. Er y tybir bod Cymru'n gyfoethog o ran dŵr, mae eisoes yn wynebu heriau o ran cyflenwad a gall adnoddau dŵr fod yn gymharol brin yn ystod tywydd cynnes a sych estynedig. <p>Mwynau a Gwastraff</p> <ul style="list-style-type: none"> Mae gan y wlad adnoddau sylweddol o hyd os oes eu hangen. Fodd bynnag, gall echdynnu o'r fath fod yn niweidiol iawn i'r amgylchedd naturiol a dynol ac felly mae rheoli hyn yn gynaliadwy yn fater allweddol i unrhyw weithgarwch parhaus neu yn y dyfodol. Gall diogelu mwynau hefyd wrthdaro â mathau eraill o ddatblygiad weithiau hefyd. Mae Cymru wedi gwneud cynnydd da o ran Uchelgais Dim 	<p>ddatblygu cynllunio rheoli a diogelu rhag llifogydd yn rhan o annog rheolaeth gynaliadwy o dir ac ecosystemau.</p> <p>Daeareg a Phriddoedd</p> <ul style="list-style-type: none"> Mae gan y Fframwaith Datblygu Cenedlaethol gyfle i lywio'r defnydd cynaliadwy o ddaeareg a phriddoedd Cymru. Yn benodol, dylid diogelu priddoedd gwerthfawr a geoamrywiaeth rhag defnyddiau tir amhriodol, pa una yw hyn yn uniongyrchol neu'n anuniongyrchol gan y gallant fod â swyddogaeth bwysig o ran bioamrywiaeth, yr economi a newid yn yr hinsawdd. Dylai'r Fframwaith Datblygu Cenedlaethol hefyd helpu i osgoi risgiau yn y dyfodol trwy reoli neu osgoi peryglon daearyddol drwy'r system gynllunio. Mae chwilio am ffynonellau olew a nwy confensiynol ac anghonfensiynol yn dal i fod yn bosiblwydd yng Nghymru hefyd a bydd ei ystyriaeth yn rhan o Strategaeth Ynni newydd Llywodraeth Cymru. Bydd y Fframwaith Datblygu Cenedlaethol yn cael ei ddefnyddio i weithredu canlyniadau'r Polisi Ynni cyffredin <p>Amgylchedd Dŵr</p> <ul style="list-style-type: none"> Gall y Fframwaith Datblygu Cenedlaethol ein helpu i lywio arferion datblygu a rheoli tir newydd mewn ffordd sy'n ceisio osgoi llygru cyrff dŵr. Dylai hefyd roi ystyriaeth i gyfyngiadau posibl y cyflenwad dŵr a hybu mesurau i leihau'r defnydd o ddŵr mewn datblygiadau. Dylai'r Fframwaith Datblygu Cenedlaethol hefyd ystyried effaith newid yn yr hinsawdd ar ansawdd a chyflenwad dŵr yn y dyfodol a sut y gellir hwyluso hyn drwy'r system gynllunio. <p>Mwynau a Gwastraff</p> <ul style="list-style-type: none"> Mae gan y Fframwaith Datblygu Cenedlaethol ran bwysig i'w chwarae o ran galw am fwynau (trwy ddyheadau economaidd), cynllunio a rheoli. Gall helpu i lywio'r defnydd

Nodau Llesiant	Crynodeb o Faterion Allweddol	Cyfleoedd i'r Fframwaith Datblygu Cenedlaethol fynd i'r afael â nhw
	<p>Gwastraff 2050 ac mae'n parhau i leihau cyfran y gwastraff a anfonir i safleoedd tirlenwi. Fodd bynnag, bydd anghenion datblygu'r dyfodol yn parhau i roi pwysau ar y nod hwn.</p>	<p>cynaliadwy o adnoddau o'r fath trwy ei gynigion polisi a datblygiad strategol.</p> <ul style="list-style-type: none"> • Ceir cyfle hefyd i'r Fframwaith Datblygu Cenedlaethol helpu i ystyried cyfansymiau gwastraff ac ailgylchu ochr yn ochr â'i uchelgeisiau ar gyfer datblygiad newydd.
<p>3. Cymru iachach</p>	<ul style="list-style-type: none"> • Mae ystadegau iechyd cyffredinol ar gyfer Cymru yn gwella wrth i ddisgwyliad oes gynyddu a llai o bobl adrodd iechyd gwael dros y degawd diwethaf. Fodd bynnag, nid yw enillion iechyd wedi'u dosbarthu'n gyfartal ar draws y wlad ac, yn benodol, mae mynediad at wasanaethau yn amrywio – mae'n dda mewn ardaloedd mwy trefol, y de yn arbennig, ond yn gymharol wael ar draws lawer o Gymru wledig. Serch hynny, mae iechyd y rheini sy'n byw mewn cymunedau gwledig yn gymharol dda o'u cymharu â'r rheini mewn amgylcheddau trefol. • Ffactorau penodol i amgylchedd gwledig o'u cymharu â rheini amgylcheddau trefol a all effeithio ar iechyd yn fwy sylweddol ac arwain at anghydraddoldeb ac iechyd gwaeth, fel pellter o wasanaethau cyhoeddus a chymorth, argaeledd trafndiaeth, safonau tai a'r boblogaeth sy'n heneiddio. Gall mynediad at ofal iechyd fod yn gyfyngedig mewn llawer o rannau o Gymru wledig. • Er bod pobl yn byw yn hwy a bod cyfraddau rhai afiechydon yn gostwng, gall heriau fel amgylchedd byw a ffyrdd modern o fyw gyfrannu at lefelau cynyddol o glefydau cronig fel diabetes, problemau â'r cymalau, clefyd y galon a rhai mathau o ganser a all, yn eu tro, arwain at anabledd a galw cynyddol ar wasanaethau iechyd. Hefyd, gall iechyd meddwl gwael hefyd fod yn ffactor sylfaenol mewn nifer o afiechydon corfforol a ffyrdd o fyw nad ydynt yn iach. 	<ul style="list-style-type: none"> • Yn gyffredinol, mae'n rhaid i'r Fframwaith Datblygu Cenedlaethol helpu i sicrhau'r cydbwysedd pwysig o welliant economaidd a chymdeithasol sydd hefyd yn gynaliadwy ac yn parchu amgylchedd naturiol a diwylliannol gwerthfawr y wlad. • Dylai'r Fframwaith Datblygu Cenedlaethol gydnabod y potensial i fannau gwyrdd cenedlaethol fel lleoedd ar gyfer iechyd a hamdden, gan gysylltu cynefinoedd a chynorthwyo rhyngweithio cymunedol. Gall gwella ansawdd a mynediad at fannau gwyrdd ac agored annog ffyrdd iachach o fyw yn fawr a gallai poblogaeth iachach alluogi pobl (gan gynnwys plant) i wireddu eu potensial a gwneud Cymru'n gymdeithas fwy cyfartal. • Mae gan y Fframwaith Datblygu Cenedlaethol gyfraniad pwysig i'w wneud at sicrhau bod heriau iechyd yn cael sylw er mwyn gwella iechyd a llesiant a lleihau anghydraddoldeb.

Nodau Llesiant	Crynodeb o Faterion Allweddol	Cyfleoedd i'r Fframwaith Datblygu Cenedlaethol fynd i'r afael â nhw
<p>4. Cymru sy'n fwy cyfartal</p>	<p>Gallai lefelau cydlyniad cymunedol gael eu heffeithio trwy gynydd rhagamcanol i fudo net yn bennaf o'r tu mewn i'r DU a rhagwelir y bydd y cynnydd mwyaf mewn ardaloedd trefol. Fodd bynnag, nodir bod dros 70% o bobl yn cytuno bod pobl o wahanol gefndiroedd yn eu hardal yn cyd-dynnu'n dda.</p> <p>Gallai lefelau cynyddol y rhai sy'n 65 oed a hŷn greu pwysau ar draws y wlad (yn dibynnu a fydd disgwyliad oes iach h.y. y nifer o flynyddoedd yr ydych yn byw bywyd iach, yn parhau i olrhain disgwyliad oes cyffredinol) gan gynnwys:</p> <ul style="list-style-type: none"> • Pwysau ar wasanaethau iechyd i ddarparu gofal priodol; • Argaeledd cartrefi preswyl i ddiwallu anghenion y boblogaeth gyfan, gan gynnwys ond heb eu cyfyngu i'r henoed ac oedolion ag anabledd dysgu; a • Darpariaeth o wasanaethau priodol ar gyfer cenedlaeth hŷn (e.e. trafndiaeth). 	<ul style="list-style-type: none"> • Yn gyffredinol, gall y Fframwaith Datblygu Cenedlaethol helpu i fynd i'r afael â'r materion sy'n gysylltiedig â'r boblogaeth sy'n heneiddio trwy hwyluso'r ddarpariaeth o wasanaethau hygyrch wedi'i chefnogi gan seilwaith cysylltiol i ddiwallu anghenion twf poblogaeth lleol. • Gallai'r trydydd sector/gwirfoddoli wella cydlyniad mewn cymuned trwy gynyddu lefelau cyflogaeth a chyfrannu at lesiant y trigolion o safbwynt cymdeithasol. • Gall Cymru gyfartal helpu pobl i gyrraedd eu potensial llawn gan fynd i'r afael ag anghydraddoldeb cymdeithasol, economaidd, diwylliannol ac amgylcheddol. Gallai'r Fframwaith Datblygu Cenedlaethol gynnig cyfle i leihau arwahanrwydd ac annod y datblygiad o gymunedau integredig y mae'n werth byw ynddynt.
<p>5. Cymru o gymunedau cydlynus</p>	<ul style="list-style-type: none"> • Mae arolygon yn awgrymu, yn 2014, bod 70% yn cytuno â'r datganiad 'mae fy ardal leol wedi ei chynnal a'i chadw'n dda', bod 77% yn cytuno bod eu hardal leol yn rhydd o graffiti a fandaliaeth. Mae'r ffigurau hyn ar eu huchaf mewn ardaloedd gwledig fel Powys a Sir Benfro ac ar eu hisaf ym Mlaenau Gwent a Merthyr Tudful. • Yn 2014, roedd 64% o bobl o'r farn ei bod yn ddiogel i'w plant chwarae allan, ond nid oedd 25% yn cytuno, sy'n golygu bod problemau ynghylch y lefel o ddiogelwch tybiedig mewn cymdogaethau. Tybiwyd mai Ynys Môn oedd y lle mwyaf diogel ac mai Blaenau Gwent oedd y lle lleiaf diogel. • Mae lefelau amddifadedd tai yn gymharol uchel mewn pocedi o'r canolfannau trefol yn y de ac yn ardaloedd mwy gwledig y gogledd-orllewin, a rhwng 2008-09 a 2014-2015, roedd 23% o bobl yng Nghymru yn byw mewn aelwydydd a oedd mewn tlodi incwm (ar ôl costau tai) – roedd hyn yn golygu mai Cymru oedd â'r % uchaf o dlodi aelwyd o'i chymharu â rhannau eraill y DU • Mae lefelau llygredd sŵn o gwmpas ffyrdd allweddol yng 	<ul style="list-style-type: none"> • Dylai'r Fframwaith Datblygu Cenedlaethol gefnogi'r ddarpariaeth ar gyfer amrywiaeth o dai sy'n diwallu anghenion y boblogaeth ac yn hybu cymunedau diogel a chynaliadwy. Gallai hyn fod trwy ddulliau fel nodi lleoliadau tai strategol a/neu ddatblygu targedau tai cenedlaethol. • Dylai creu cymunedau diogel wedi'u cynnal a'u cadw'n dda, lle ceir synnwyr o gydlyniad, fod yn flaenoriaeth. • Dylai'r Fframwaith Datblygu Cenedlaethol gynllunio hefyd ar gyfer lleihau'r angen i deithio, a chynnig cyfleoedd i gael mynediad at ddatblygiad a gwasanaethau newydd a phresennol trwy amrywiaeth o foddau teithio cynaliadwy a/neu welliannau i gysylltedd digidol. • Dylai'r Fframwaith Datblygu Cenedlaethol ystyried cynigion trafndiaeth strategol o ran y cyfleoedd y maent yn eu cynnig i annog cydraddoldeb rhanbarthol yn ogystal â gwella iechyd dynol, y dirwedd a chadwraeth natur o ostyngiad i lygredd sŵn a golau.

Nodau Llesiant	Crynodeb o Faterion Allweddol	Cyfleoedd i'r Fframwaith Datblygu Cenedlaethol fynd i'r afael â nhw
	<p>Nghymru yn uchel. Gall sŵn gael effeithiau amrywiol, gan gynnwys ar dderbynyddion tirwedd, adnoddau ecolegol ac iechyd pobl.</p>	
<p>6. Cymru â diwylliant bywiog lle mae'r Gymraeg yn ffynnu</p>	<p>Y Gymraeg</p> <ul style="list-style-type: none"> Bu tueddiad am i fyny ers y 1990au i nifer y bobl sy'n defnyddio'r Gymraeg, gan nodi amrywiadau rhanbarthol mawr; ceir cyfleoedd i gynyddu lefelau rhugled. <p>Cymeriad Tirwedd a Threflun</p> <ul style="list-style-type: none"> Mae Cymru yn adnabyddus am ei thirweddau o ansawdd uchel ac mae dros 50% o'r arwynebedd tir yn cael ei werthfawrogi'n genedlaethol am ei ansawdd a'i gymeriad golygfaol. Mae gan hyn oblygiadau i ddatblygiad newydd yn yr ardaloedd hyn a her allweddol i reolaeth gynaliadwy allu hwyluso lefelau priodol o dwf gan gadw nodweddion unigryw lleoedd a thirweddau. Mae'n rhaid i hyn hefyd gydnabod bod elfennau naturiol a hanesyddol y dirwedd yn bwysig i le a gwerth diwylliannol tirwedd. Mae cymeriad a thawelwch tirwedd eisoes dan bwysau o ddatblygiad a chollwyd tua 1,500 cilomedr sgwâr o dirweddau tawel rhwng 1997 a 2009. Hefyd, ceir risgiau nad ydynt yn anthropogenig i dirweddau o blâu, pathogenau a rhywogaethau ymledol ac o newidiadau i amllder a/neu raddfa tywydd eithafol a digwyddiadau tannau gwyllt. <p>Treftadaeth ac Asedau Diwylliannol</p> <ul style="list-style-type: none"> Mae gan Gymru gyfoeth o asedau hanesyddol a diwylliannol sy'n elfennau pwysig o hunaniaeth ddiwylliannol genedlaethol. Mae llawer o asedau o'r fath mewn perygl yn sgil, er enghraifft, dirywiad, ffactorau hinsoddol, esgeulustod a datblygiad amhriodol. Yn yr un modd â ffactorau amgylcheddol eraill, mae cydnabod a diogelu asedau treftadaeth ddiwylliannol yn her allweddol ar gyfer cynllunio a rheolaeth gynaliadwy. 	<p>Y Gymraeg</p> <ul style="list-style-type: none"> Mae gan y Fframwaith Datblygu Cenedlaethol gyfle i ddiogelu a hybu'r defnydd o'r Gymraeg drwy'r system gynllunio. <p>Cymeriad Tirwedd a Threflun</p> <ul style="list-style-type: none"> Mae gan y system gynllunio ran fawr i'w chwarae o ran sut y mae datblygiad yn y dyfodol yn effeithio ar dirwedd, treflun, morwedd a synnwyr o le yn gyffredinol. Gellid datblygu canllawiau priodol i gynorthwyo i ddiogelu a gwella'r adnodd hwn yn rhan o'r system gynllunio. <p>Treftadaeth ac Asedau Diwylliannol</p> <ul style="list-style-type: none"> Yn yr un modd â thirwedd, mae gan y Fframwaith Datblygu Cenedlaethol ran fawr i'w chwarae o ran diogelu a gwella treftadaeth ddiwylliannol trwy ganllawiau i'r system gynllunio. Dylai hyn gynnwys y gydnabyddiaeth bod asedau treftadaeth annynodedig hefyd yn rhan bwysig o hunaniaeth ddiwylliannol a synnwyr o le a bod effeithiau anuniongyrchol ar leoliad asedau hefyd yn ystyriaethau pwysig. Mae cyfleoedd hefyd yn bodoli i'r Fframwaith Datblygu Cenedlaethol hybu ymwybyddiaeth o dreftadaeth ddiwylliannol ac annog gwelliant i ganolfannau addysgol diwylliannol.
<p>7. Cymru sy'n</p>	<ul style="list-style-type: none"> Mae allyriadau nwyon tŷ gwydr wedi bod yn gostwng yn 	<ul style="list-style-type: none"> Mae gan y Fframwaith Datblygu Cenedlaethol gyfle i helpu

Nodau Llesiant	Crynodeb o Faterion Allweddol	Cyfleoedd i'r Fframwaith Datblygu Cenedlaethol fynd i'r afael â nhw
<p>gyfrifol ar lefel fyd-eang</p>	<p>gyson yng Nghymru, ond mae llawer iawn i wneud o hyd i fodloni'r targedau allyriadau.</p> <ul style="list-style-type: none"> • Mae'r gostyngiad hwn yn rhannol o ganlyniad i newid graddol i gynhyrchiad ynni i ynni adnewyddadwy a thanwyddau glanach ynghyd â gwelliannau technolegol ac effeithlonrwydd mewn diwydiannau. Fodd bynnag, ceir heriau unwaith eto i gynnal y tueddiadau cadarnhaol hyn. • Mae ôl-troed byd-eang bras Cymru yn uchel o'i gymharu â gwledydd datblygedig eraill. Ceir her i leihau hyn gan hefyd hwyluso datblygiad newydd a thwf economaidd. 	<p>i hybu tanwyddau carbon isel a safonau gwell o effeithlonrwydd ynni mewn diwydiant a datblygiad preswyl.</p> <ul style="list-style-type: none"> • Ceir cyfle i'r Fframwaith Datblygu Cenedlaethol ddarparu Fframwaith cenedlaethol y gellir darparu'r gwaith o gynhyrchu ynni o ffynonellau di-garbon a charbon isel yn ei erbyn.

5 Y Broses Werthuso a Fframwaith y Gwerthusiad Cynaliadwyedd Integredig (A4)

5.1 Y Broses Werthuso

Mae Adran 2 yr Adroddiad hwn yn disgrifio camau Proses y Gwerthusiad Cynaliadwyedd Integredig ac mae Cam B yn cyfateb i'r gwerthusiad o effeithiau posibl y Fframwaith Datblygu Cenedlaethol. Ar y cam hwn, nid yw union gynnwys neu strwythur y Fframwaith Datblygu Cenedlaethol wedi cael ei ddatblygu eto, er y rhagwelir y gallai gynnwys cyfres o bolisiau a/neu strategaeth ofodol a fydd yn darparu'r cyd-destun ar gyfer darparu datblygiad a pholisi cenedlaethol.

Bydd angen felly i'r dull o werthuso elfennau'r Fframwaith Datblygu Cenedlaethol gadw elfen o hyblygrwydd tan i'r cynnwys terfynol gael ei ddatblygu'n fwy manwl. Fodd bynnag, mae'n bosibl amlinellu egwyddorion sylfaenol y dull, gan gynnwys Fframwaith y Gwerthusiad Cynaliadwyedd Integredig a fydd yn cael ei ddefnyddio. Mae'r egwyddorion canlynol yn sail i'r dull gwerthuso:

- Bydd yn werthusiad ansoddol yn bennaf (paragraffau 5.B.10 a 5.B.11 Canllaw Ymarferol yr Asesiad Amgylcheddol Strategol).
- Bydd yn cael ei gynnal gan ymarferwyr Gwerthuso Cynaliadwyedd proffesiynol, wedi'u cynorthwyo gan swyddogion Llywodraeth Cymru ar yr asesiadau effaith integredig (paragraffau 5.B.10 and 5.B.11 Canllaw Ymarferol yr Asesiad Amgylcheddol Strategol).
- Bydd y gwerthusiad yn dilyn dull asesu integredig ac ailadroddol (Ffigur 6 a pharagraffau 2.26-2.28 Canllaw Ymarferol yr Asesiad Amgylcheddol Strategol).
- Bydd ymgysylltu ar y Gwerthusiad Cynaliadwyedd Integredig o'r Fframwaith Datblygu Cenedlaethol gan gynnwys cyfres o weithdai hefyd yn cael ei gynnal i alluogi rhanddeiliaid arbenigol eraill (ochr yn ochr â'r ymgynghorion statudol) i gyfrannu at y gwerthusiad (pennod 3 Canllaw Ymarferol yr Asesiad Amgylcheddol Strategol).
- Fframwaith y Gwerthusiad Cynaliadwyedd Integredig o amcanion gwerthuso (Tabl 5-3) fydd y prif ddull gwerthuso (paragraffau 5.1.12 a 5.1.13 Canllaw Ymarferol yr Asesiad Amgylcheddol Strategol).
- Bydd y gwerthusiad yn seiliedig ar dystiolaeth (gan ddefnyddio setiau data ansoddol a meintiol) ac yn ystyried effeithiau tebygol y Fframwaith Datblygu Cenedlaethol ar linell sylfaen cynaliadwyedd (llesiant cymdeithasol, economaidd, amgylcheddol a diwylliannol) Cymru (paragraffau 5.A.5-9 Canllaw Ymarferol yr Asesiad Amgylcheddol Strategol).
- Bydd y gwerthusiad yn cynnwys sylw i effeithiau gofodol y cynllun ac yn manteisio ar dystiolaeth o gyfyngiadau, sensitifrwydd a chyfleoedd ffisegol, cymdeithasol ac economaidd (paragraffau 5.A.5 a 5.A.6 Canllaw Ymarferol yr Asesiad Amgylcheddol Strategol).
- Bydd y gwerthusiad yn defnyddio matricsau er mwyn helpu i ddisgrifio effeithiau posibl y Fframwaith Datblygu Cenedlaethol yn erbyn Fframwaith y Gwerthusiad Cynaliadwyedd Integredig (Atodiadau 6 a 7 Canllaw Ymarferol yr Asesiad Amgylcheddol Strategol).
- Fel sy'n ofynnol o dan y Rheoliadau Asesiad Amgylcheddol Strategol, bydd y gwerthusiad yn ystyried effeithiau uniongyrchol/anuniongyrchol; effeithiau eilaidd, cronol a synergyddol (gweler Tabl 5-1); effeithiau dros le ac amser (hirdymor, tymor canolig a byrdymor); gwrthdroadwyedd effeithiau; effeithiau trawsffiniol a lefelau hyder yn y gwerthusiad (Atodiadau 7 ac 8 Canllaw Ymarferol yr Asesiad Amgylcheddol Strategol).
- Bydd y gwerthusiad yn ailadroddol ac yn cynnwys adborth ar argymhellion i dîm y Fframwaith Datblygu Cenedlaethol i nodi mesurau i liniaru rhag unrhyw effeithiau negyddol a nodir neu i gynyddu unrhyw effeithiau cadarnhaol ymhellach (Atodiad 7 Canllaw Ymarferol yr Asesiad Amgylcheddol Strategol).
- Bydd yr opsiynau a ffefrir ar gyfer elfennau'r Fframwaith Datblygu Cenedlaethol a'u hopsiynau amgen rhesymol yn cael eu gwerthuso (Atodiad 6 Canllaw Ymarferol yr Asesiad Amgylcheddol Strategol).

Nodir fod y dull canlynol yn adlewyrchu gofynion y Rheoliadau Asesiad Amgylcheddol Strategol. Pan fo'n berthnasol, mae rhan briodol 'A Practical Guide to the Strategic Environmental Assessment Directive'¹² wedi cael ei chynnwys mewn cromfachau yn y rhestr uchod. Mae Tabl 5-4 yn dangos sut y mae gofynion y Gyfarwydddeb Asesiad Amgylcheddol Strategol wedi cael eu cynnwys yn Fframwaith y Gwerthusiad Cynaliadwyedd Integredig o amcanion i'w defnyddio i werthuso'r Fframwaith Datblygu Cenedlaethol.

Tabl 5-1 Diffiniadau o Effeithiau Eilaidd, Cronnol a Synergyddol

Math o Effaith	Diffiniad
Eilaidd (neu anuniongyrchol)	Effeithiau nad ydynt yn ganlyniad uniongyrchol o'r cynllun (y Fframwaith Datblygu Cenedlaethol), ond yn digwydd i ffwrdd o'r effaith wreiddiol neu o ganlyniad i lwybr cymhleth.
Cronnol	Effeithiau sy'n codi, er enghraifft, pan fo sawl datblygiad yn cael effeithiau nad ydynt yn arwyddocaol ond yn cael effaith arwyddocaol gyda'i gilydd; neu pan fo sawl un o effeithiau unigol y cynllun (e.e. sŵn, llwch a gweledol) yn cael effaith gyfunol.
Synergyddol	Effeithiau sy'n rhyngweithio i greu effaith lawn sy'n fwy na swm yr effeithiau unigol.

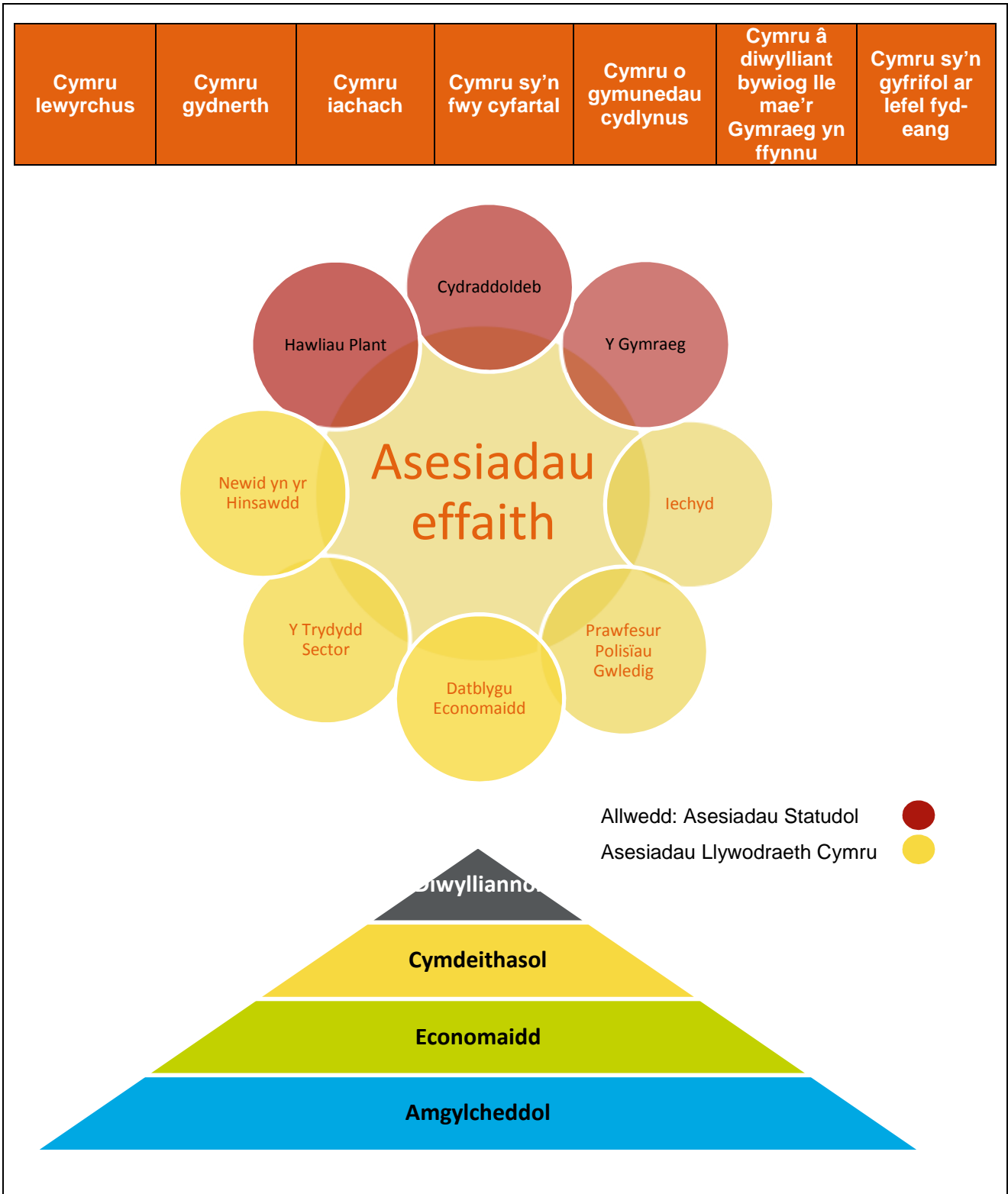
Ffynhonnell: A Practical Guide to the Strategic Environmental Assessment Directive, ODPM

5.1.1 Dull o Gynnal Asesiadau Effaith

Mae ein dull integredig o asesu effaith y Fframwaith Datblygu Cenedlaethol yn dod ag asesiadau allweddol ynghyd yn un fframwaith gwerthuso unigol. Wedi'u gosod yng nghyd-destun y saith nod llesiant, mae'r meysydd amrywiol i'w hystyried yn cynnwys yr agweddau cymdeithasol, economaidd, amgylcheddol a diwylliannol ar Gymru nawr, ac yn y dyfodol. Mae Ffigur 5-1 yn dangos sut y mae'r elfennau hyn yn cyd-fynd â'i gilydd.

¹² ODPM, Gweithrediaeth yr Alban, Llywodraeth Cynulliad Cymru ac Adran yr Amgylchedd Gogledd Iwerddon 2005

Figur 5-1 Aseidiadau effaith i gael eu hintegreiddio ochr yn ochr â'r Gwerthusiad Cynaliadwyedd/Aseidiad Amgylcheddol Strategol a'u statws



Mae canllawiau ar yr asesiadau effaith, lle maent ar gael, yn nodi'r dulliau i'w dilyn ar gyfer pob un o'r asesiadau effaith; maent yn cynnwys y camau canlynol yn gyffredinol:

- Sgrinio/ cwmpasu.
- Asesu – nodi effeithiau cadarnhaol a negyddol a chyfluoedd ar gyfer hybu gan gynnwys cydraddoldeb, hawliau plant a'r Gymraeg.
- Adrodd ac argymhellion – sicrhau tryloywder y broses a ddefnyddiwyd a chyflwyno manylion y penderfyniadau a wnaed, gan gynnwys pa fesurau osgoi a lliniaru a gynigir.
- Adolygu, monitro a gwerthuso.

Mae'r dull hwn yn dilyn y strwythur cyfatebol i'r un a gynigir ar gyfer y Gwerthusiad Cynaliadwyedd Integredig, sy'n eu galluogi i gael eu hintegreiddio'n effeithiol. Cyflwynir rhagor o fanylion yn adran 2 yr adroddiad hwn. Mae Tabl 5-5 yn dangos sut y mae gofynion yr asesiadau effaith wedi cael eu cynnwys yn Fframwaith y Gwerthusiad Cynaliadwyedd Integredig o amcanion i'w defnyddio i werthuso'r Fframwaith Datblygu Cenedlaethol.

5.1.2 Cwmpas Daearyddol y Gwerthusiad Cynaliadwyedd Integredig

Bydd cwmpas daearyddol y Gwerthusiad Cynaliadwyedd Integredig yn cael ei ysgogi gan gwmpas daearyddol y Fframwaith Datblygu Cenedlaethol h.y. Cymru gyfan. Mae graddfa ddaearyddol materion sylfaenol penodol yn golygu y byddant yn cysylltu'n agos â'n cymdogion yn Lloegr, ac Iwerddon o bosibl. Er enghraifft, gall mudo a chymudo cyflogaeth, darparu gwasanaethau ac addysg oll arwain at lifoedd o bobl ar draws ffiniau. Mae hyn hefyd yn golygu bod effeithiau daearol a morol yn bosibl ac y bydd angen eu hystyried.

5.1.3 Cwmpas Amser y Gwerthusiad Cynaliadwyedd Integredig

Bwriedir i'r Fframwaith Datblygu Cenedlaethol fod yn berthnasol tan 2040 ar ôl ei gyhoeddi yn 2020. Bydd yr amserlen hon yn cael ei hadlewyrchu yn y Gwerthusiad Cynaliadwyedd Integredig. Os yw'n debygol y bydd unrhyw effeithiau cynaliadwyedd o'r Fframwaith Datblygu Cenedlaethol a fyddai'n para'n hwy na hyn, byddai'r rhain yn cael eu hystyried hefyd.

5.1.4 Asesiadau o Opsiynau Amgen

Mae'n un o ofynion y Gyfarwydddeb Asesiad Amgylcheddol Strategol bod opsiynau amgen rhesymol yn cael eu hasesu ac, felly, bydd opsiynau amgen yn cael eu hasesu gan ddefnyddio Fframwaith y Gwerthusiad Cynaliadwyedd Integredig. Ar y cam hwn, nid yw math ac amrywiaeth opsiynau amgen rhesymol yn hysbys, er y tybir y gallant gynnwys, er enghraifft, opsiynau ar gyfer blaenoriaethau gofodol strategol gwahanol ddulliau polisi.

Bydd y gwerthusiad yn darganfod effeithiau cadarnhaol a niweidiol cymharol pob opsiwn gan ddefnyddio Fframwaith y Gwerthusiad Cynaliadwyedd Integredig, fel y gall Llywodraeth Cymru ddefnyddio'r wybodaeth hon i hysbysu ei phenderfyniad i ddedol yr opsiynau a ffeirir. Bydd cwmpas ar gyfer lliniaru yn cael ei ystyried a bydd yn bwysig i Lywodraeth Cymru gyfiawnhau ei dewis o opsiynau amgen a'r rhesymau am ddedol y dulliau a ffeirir.

5.2 Fframwaith y Gwerthusiad Cynaliadwyedd Integredig

Er mwyn profi perfformiad y Fframwaith Datblygu Cenedlaethol, rydym wedi sefydlu Fframwaith y Gwerthusiad Cynaliadwyedd Integredig yn cynnwys 17 o amcanion Gwerthuso Cynaliadwyedd Integredig (yn cyfeirio at faterion cymdeithasol, economaidd, amgylcheddol a diwylliannol)

Mae Amcanion y Gwerthusiad Cynaliadwyedd Integredig ar wahân i'r Amcanion y Fframwaith Datblygu Cenedlaethol ac amcanion llesiant ehangach y Llywodraeth, er y gallai fod rhywfaint o orgyffwrdd rhyngddynt.

Tabl 5-2 Esboniad o'r Amcanion

Amcanion Gwerthuso'r Gwerthusiad Cynaliadwyedd Integredig Objectives	Defnyddir y rhain i brofi perfformiad y Fframwaith Datblygu Cenedlaethol er mwyn caniatáu i lesiant cymdeithasol, economaidd, amgylcheddol a diwylliannol gael ei ystyried yn llawn.
--	--

Amcanion llesiant Llywodraeth Cymru	Mae Llywodraeth Cymru wedi cyhoeddi amcanion llesiant sy'n nodi y byddwn yn defnyddio Deddf Llesiant Cenedlaethau'r Dyfodol 2015 er mwyn helpu i ddarparu ein rhaglen lywodraethu a sicrhau bod ein cyfraniad at y saith nod llesiant cenedlaethol a rennir mor fawr â phosibl.
Amcanion y Fframwaith Datblygu Cenedlaethol	Bydd amcanion y Fframwaith Datblygu Cenedlaethol yn amcanion lefel genedlaethol wedi eu pennu gan y nodau ac amcanion llesiant, y Rhaglen Lywodraethu, y 4 Strategaeth Drawsbynciol a polisiâu allweddol eraill y Llywodraeth, fel y Polisi Adnoddau Naturiol, y Strategaeth Drafndiaeth, Strategaeth yr Economi ac yn y blaen. Bydd yr amcanion yn trafod materion cymdeithasol, economaidd, amgylcheddol a diwylliannol.

Er mwyn helpu i fesur perfformiad elfennau'r Fframwaith Datblygu Cenedlaethol yn erbyn Amcanion y Gwerthusiad Cynaliadwyedd Integredig, ategir y rhain gan gyfres o gwestiynau. Mae data sylfaenol ar y raddfa genedlaethol ac is-genedlaethol wedi cael eu casglu (gweler Atodiad B), gan fod hyn yn cynnig ffordd o ddarganfod perfformiad cyfredol ledled Cymru a mesur faint o ymyrraeth neu faint o waith sydd angen ei wneud i sicrhau cyfeiriad cadarnhaol o ran sicrhau datblygu mwy cynaliadwy. Cyflwynir Fframwaith Drafft y Gwerthusiad Cynaliadwyedd Integredig yn Nhabl 5-3 isod.

5.2.1 Datblygu Amcanion y Gwerthusiad Cynaliadwyedd Integredig

Datblygwyd Amcanion y Gwerthusiad Cynaliadwyedd Integredig gan ddefnyddio'r canlynol:

- Adolygiad o gynlluniau, rhaglenni ac amcanion amgylcheddol (cynaliadwyedd) perthnasol, gan gynnwys, er enghraifft, y nodau llesiant cenedlaethol ac amcanion llesiant Llywodraeth Cymru. Nodir bod y Polisi Adnoddau Naturiol a'r Cynllun Morol Cenedlaethol yn dal i gael eu datblygu. Pan gaiff y dogfennau hyn eu cyhoeddi, bydd y gwerthusiad yn cael ei adolygu yn rhan o broses ailadroddol y Gwerthusiad Cynaliadwyedd Integredig. Bydd yr adolygiad hwn yn bwydo i mewn wedyn i ddatblygiad pellach Amcanion y Gwerthusiad Cynaliadwyedd Integredig, a allai gael eu mireinio o ganlyniad.
- Adolygiad o wybodaeth sylfaenol, problemau a chyfleoedd.
- Mewnbyn o ffrydiau gwerthuso eraill a nodir yn Adran 1 yr adroddiad hwn, sef: Iechyd, Cydraddoldeb, y Gymraeg, Prawfesur Polisiâu Gwledig, Hawliau Plant, Newid yn yr Hinsawdd, Datblygu Economaidd a'r Trydydd Sector.
- Profiad o ddatblygu Amcanion Gwerthuso Cynaliadwyedd eraill yng Nghymru a thu hwnt.
- Bydd ychwanegiadau at y Fframwaith a bydd yn cael eu addasu ar ôl ymgynghori â rhanddeiliaid, gan gynnwys yr Ymgynghoriad Cwmpasu ffurfiol yn benodol.

Mae Amcanion y Gwerthusiad Cynaliadwyedd Integredig wedi cael eu hasesu ar gyfer eu cydweddoldeb mewnol ac mae matrices cydweddoldeb wedi ei gynnwys yn Atodiad C. Diben yr ymarfer hwn yw amlygu unrhyw botensial o anghydweddoldeb yn gynnwys fel y gellir cydbwysu unrhyw broblemau posibl o fewn y Fframwaith. Mae'r matrices yn dangos bod y cysylltiadau rhwng Amcanion y Gwerthusiad Cynaliadwyedd yn niwtral ar y cyfan h.y. dim effaith eglur neu'n cydweddu. Nodwyd rhai agweddau anghydwedd hefyd, a thrafodir y rhain yn fwy manwl yn Atodiad C. Mae Amcanion y Gwerthusiad Cynaliadwyedd Integredig yn debygol o gynnwys gwrthdaro neu ansicrwydd i ryw raddau wrth roi cynlluniau penodol ar waith. Mae'r broses werthuso'n ceisio'n angenrheidiol nodi'r cyfnewidiadau rhwng unrhyw achosion o wrthdaro ac ansicrwydd o'r fath.

Mae Tabl 5-3 yn cyflwyno Amcanion arfaethedig y Gwerthusiad Cynaliadwyedd Integredig a'r cwestiynau a fydd yn cael eu defnyddio. Nodir y nodau llesiant cyfatebol yn y tabl.

Datblygwyd Amcanion y Gwerthusiad Cynaliadwyedd Integredig trwy adolygu cynlluniau, polisiâu ac amcanion diogelu'r amgylchedd yn Atodiad A, a dadansoddi'r data sylfaenol yn Atodiad B a nodi'r materion a'r opsiynau allweddol yn nhabl 4-1. Arweiniodd y gwaith hwn at nodi themâu allweddol fel y nodir yn nhabl 3-3, sef sail Fframwaith y Gwerthusiad Cynaliadwyedd Integredig. Ategir pob un o Amcanion y Gwerthusiad Cynaliadwyedd Integredig gan gyfres o gwestiynau i ychwanegu rhagor o eglurder ac i gynorthwyo'r broses asesu.

Table 5-3 Gwerthusiad Cynaliadwyedd Integredig Objectives and questions

Fframwaith y Gwerthusiad Cynaliadwyedd Integredig ar gyfer asesu'r Fframwaith Datblygu Cenedlaethol		
Amcanion y Gwerthusiad Cynaliadwyedd Integredig	Cwestiynau A fydd y Fframwaith Datblygu Cenedlaethol yn....?	Nod llesiant
1. Annog a chefnogi gwelliannau i gyrhaeddiad addysgol ar gyfer pob grŵp oedran a phob sector o gymdeithas er mwyn helpu i wella cyfleoedd am oes	<ul style="list-style-type: none"> • Annog a chefnogi cynnydd i lefelau cyfranogiad a chyrraeddiad mewn addysg i holl aelodau cymdeithas? • Annog a chefnogi gwelliant i fynediad at gyfleoedd dysgu gydol oes? • Annog a chefnogi gwelliant i'r ddarpariaeth o gyfleusterau addysg a hyfforddiant trwy fentrau cynllunio defnydd tir? 	Cymru lewyrchus Cymru gydnerth Cymru iachach Cymru sy'n fwy cyfartal Cymru o gymunedau cydlynus Cymru â diwylliant bywiog lle mae'r Gymraeg yn ffynnu
2. Cyfrannu at welliant i iechyd a llesiant corfforol a meddyliol i bawb a chyfrannu at leihau anghydraddoldeb iechyd ledled Cymru	<ul style="list-style-type: none"> • Cyfrannu at welliant i fynediad at wasanaethau iechyd a gofal cymdeithasol, yn enwedig mewn ardaloedd anghysbell/gwledig? • Cyfrannu at ostyngiad i anghydraddoldeb iechyd ymhlith gwahanol grwpiau yn y gymuned gan gynnwys plant a phobl hŷn yn benodol? • Hybu ffyrdd iach o fyw trwy fentrau cynllunio defnydd tir? • Cyfrannu at ostyngiad i lefelau tlodi plant a thlodi tanwydd? • Cyfrannu at wella mynediad at fannau agored gan gynnwys cyfleoedd i chwarae? 	Cymru lewyrchus Cymru gydnerth Cymru iachach Cymru sy'n fwy cyfartal Cymru o gymunedau cydlynus
3. Creu cyfleoedd i gynyddu cyflogaeth ledled y wlad a hybu cynhwysiant economaidd	<ul style="list-style-type: none"> • Annog a chefnogi cyfleoedd i gynyddu cyflogaeth? • Cynorthwyo gwelliant i fynediad ffisegol at swyddi trwy fentrau cynllunio defnydd tir? • Creu cyfleoedd i gynyddu nifer y bobl sy'n fodlon gyda'u swyddi? • Annog buddsoddiad newydd a chynnydd i nifer y gweithwyr medrus? 	Cymru lewyrchus Cymru gydnerth Cymru sy'n fwy cyfartal Cymru o gymunedau cydlynus Cymru sy'n gyfrifol ar lefel fyd-eang

Fframwaith y Gwerthusiad Cynaliadwyedd Integredig ar gyfer asesu'r Fframwaith Datblygu Cenedlaethol		
Amcanion y Gwerthusiad Cynaliadwyedd Integredig	Cwestiynau A fydd y Fframwaith Datblygu Cenedlaethol yn....?	Nod Ilesiant
4. Hybu twf economaidd, amrywiaeth a chystadleurwydd busnes cynaliadwy	<ul style="list-style-type: none"> • Annog twf economaidd? • Annog arallgyfeirio yn yr economi ac annog sefydliad busnesau newydd a mewnfuddsoddiad? • Annog busnesau sy'n weithredol o ran arloesedd¹³? • Annog a hyrwyddo twristiaeth gynaliadwy, gan fanteisio'n sensitif ar asedau amgylcheddol, diwylliannol, treftadaeth a hamdden? • Cefnogi gwelliannau i'r economi wledig ac arallgyfeirio gwledig (gan gynnwys amaethyddiaeth, BBaChau, microfusnesau a datblygiad cysylltedd digidol)? • Cynnal ac annog gweithgareddau trydydd sector? 	Cymru lewyrchus Cymru gydnherth Cymru sy'n fwy cyfartal Cymru â diwylliant bywiog lle mae'r Gymraeg yn ffynnu Cymru sy'n gyfrifol ar lefel fyd-eang
5. Annog gwaith i ddiogelu a hybu'r Gymraeg	<ul style="list-style-type: none"> • Annog cynnydd i nifer y siaradwyr Cymraeg ledled Cymru? • Annog cynnydd i gyfran y siaradwyr Cymraeg sy'n rhugl ledled Cymru? • Annog cynnydd i nifer y bobl sy'n siarad Cymraeg bob dydd ac sy'n gallu siarad mwy nag ychydig eiriau o Gymraeg? 	Cymru lewyrchus Cymru gydnherth Cymru sy'n fwy cyfartal Cymru â diwylliant bywiog lle mae'r Gymraeg yn ffynnu Cymru sy'n gyfrifol ar lefel fyd-eang
6. Creu'r amodau lle gellir cyfyngu nwyon tŷ gwydr ac annog dylunio cynaliadwy ac effeithlon o ran ynni	<ul style="list-style-type: none"> • Annog gostyngiad i allyriadau nwyon tŷ gwydr o ddatblygiad presennol? • Annog gostyngiad i allyriadau nwyon tŷ gwydr o ddatblygiad newydd? • Cyfrannu at ostyngiad i allyriadau CO₂ o'r sector trafnidiaeth? • Annog gostyngiad i effeithiau negyddol cynhyrchu pŵer, diwydiannau trwm a thrafnidiaeth ar ansawdd aer lleol? • Annog technoleg lanach ar gyfer cynhyrchu pŵer, diwydiant trwm a thrafnidiaeth? • Creu'r amodau lle mae'n ofynnol i ddylunio cynaliadwy fod yn rhan annatod o ddatblygiad newydd? 	Cymru lewyrchus Cymru gydnherth Cymru iachach Cymru sy'n fwy cyfartal Cymru o gymunedau cydlynus Cymru sy'n gyfrifol ar lefel fyd-eang

¹³ Fel y diffinnir yn arolwg arloesedd cymunedol yr Adran Busnes, Ynni a Strategaeth Ddiwydiannol

Fframwaith y Gwerthusiad Cynaliadwyedd Integredig ar gyfer asesu'r Fframwaith Datblygu Cenedlaethol		
Amcanion y Gwerthusiad Cynaliadwyedd Integredig	Cwestiynau A fydd y Fframwaith Datblygu Cenedlaethol yn....?	Nod Ilesiant
	<ul style="list-style-type: none"> Annog gostyngiad i'r galw am ynni a chynyddu effeithlonrwydd o ran ynni? Cynyddu'r potensial i ddefnyddio ffynonellau carbon isel neu ddi-garbon? 	
7. Annog gwydnwch yn wyneb newid yn yr hinsawdd, gan gynnwys cyfrannu at leihau a rheoli perygl llifogydd	<ul style="list-style-type: none"> Cyfrannu at leihau a rheoli perygl llifogydd? Annog pob datblygiad newydd i fod yn wydn yn wyneb newid yn yr hinsawdd? Hyrwyddo manteision rheoli perygl llifogydd? 	Cymru gydnherth Cymru iachach Cymru sy'n gyfrifol ar lefel fyd-eang
8. Annog gwaith i ddiogelu a gwella ansawdd aer	<ul style="list-style-type: none"> Creu'r amodau lle gellir diogelu a gwella ansawdd aer yn ôl yr angen? Lleihau'r tebygolrwydd y bydd angen Ardaloedd Rheoli Ansawdd Aer newydd trwy fentrau cynllunio defnydd tir? Creu'r amodau lle gallai allyriadau posibl o draffig a diwydiant gael eu lleihau? Cymaint â phosibl trwy gynllunio defnydd tir, sicrhau nad yw'r cymunedau mwyaf agored i niwed yn cael eu heffeithio'n anghymesur gan ansawdd aer gwael? 	Cymru gydnherth Cymru iachach Cymru sy'n gyfrifol ar lefel fyd-eang
9. Cyfrannu at ddiogelu a gwella ansawdd nodweddion ac adnoddau dŵr	<ul style="list-style-type: none"> Cyfrannu at ddiogelu a gwella ansawdd dŵr daear a dŵr wyneb? Cyfrannu at ddiogelu a gwella dyfroedd arfordirol? Annog y defnydd cynaliadwy o adnoddau dŵr mewn lleoliadau cartref a diwydiannol? 	Cymru gydnherth Cymru iachach Cymru sy'n gyfrifol ar lefel fyd-eang
10. Gwella cysylltedd cymunedau a mynediad cynaliadwy at nwyddau, gwasanaethau ac amwynderau sylfaenol i bob grŵp	<ul style="list-style-type: none"> Annog y ddarpariaeth o wasanaethau trafndiaeth gyhoeddus sy'n diwallu anghenion pobl trwy fentrau cynllunio defnydd tri? Cynllunio ar gyfer seilwaith priffyrdd sy'n diwallu anghenion pobl (gan gynnwys llwybrau cerdded a beicio)? Hybu'r defnydd o foddau teithio cynaliadwy ac annog lleihad i'r ddibyniaeth ar y car preifat? Annog gwelliant i fynediad at gyfleusterau diwylliannol a hamdden? 	Cymru lewyrchus Cymru gydnherth Cymru iachach Cymru sy'n fwy cyfartal Cymru o gymunedau cydlynus Cymru â diwylliant

Fframwaith y Gwerthusiad Cynaliadwyedd Integredig ar gyfer asesu'r Fframwaith Datblygu Cenedlaethol		
Amcanion y Gwerthusiad Cynaliadwyedd Integredig	Cwestiynau A fydd y Fframwaith Datblygu Cenedlaethol yn....?	Nod Ilesiant
	<ul style="list-style-type: none"> • Cefnogi'r ddarpariaeth o seilwaith cysylltedd digidol newydd a gwella'r seilwaith presennol? • Annog cynhaliath a gwelliant mynediad at wasanaethau a chyfleusterau hanfodol, yn enwedig mewn ardaloedd gwledig? • Annog gwelliant i fynediad at fannau agored? • Annog cynnydd i gyfleoedd i'r cyhoedd gael mynediad at ardaloedd cefn gwlad ac arfordirol? 	bywiog lle mae'r Gymraeg yn ffynnu Cymru sy'n gyfrifol ar lefel fyd-eang
11. Creu'r amodau lle gellir gwella cydlyniant cymdeithasol a chydaddoldeb	<ul style="list-style-type: none"> • Creu'r amodau lle gellir gwella cydlyniant cymdeithasol a chydaddoldeb? • Creu'r amodau lle gellir gwella cydraddoldeb sy'n seiliedig ar gefndir neu amgylchiadau? • Creu'r amodau lle gellir lleihau anghydaddoldeb rhywiol? • Creu'r amodau lle gellir lleihau anghydaddoldeb oedran? • Creu'r amodau lle gellir gwella anghydaddoldeb sy'n seiliedig ar anabledd? • Sicrhau y gall plant sydd ag unrhyw fath o anabledd fyw bywydau llawn ac annibynnol? • Sicrhau y gall plant ddatblygu'n iach, a chael mynediad at ofal iechyd o ansawdd da, dŵr glân, bwyd maethlon ac amgylchedd glân? • Sicrhau y gall plant fyw i safon sy'n ddigon da i ddiwallu eu hanghenion corfforol a meddyliol? • Sicrhau bod gan blant fynediad at addysg? • Sicrhau y gall plant ymlacio a chwarae, a chymryd rhan mewn amrywiaeth eang o weithgareddau? • Annog datblygiad cymunedau cryf a chydlynol? • Creu amodau i leihau lefelau troseddu a'r ofn o droseddu? • Creu'r amodau lle gellir sicrhau gwelliant i fodlonrwydd pobl gyda'u cymdogaethau fel lleoedd i fyw? 	Cymru lewyrchus Cymru gydnherth Cymru iachach Cymru sy'n fwy cyfartal Cymru o gymunedau cydlynus Cymru â diwylliant bywiog lle mae'r Gymraeg yn ffynnu

Fframwaith y Gwerthusiad Cynaliadwyedd Integredig ar gyfer asesu'r Fframwaith Datblygu Cenedlaethol		
Amcanion y Gwerthusiad Cynaliadwyedd Integredig	Cwestiynau A fydd y Fframwaith Datblygu Cenedlaethol yn....?	Nod Ilesiant
12. Annog y ddarpariaeth o dai diogel, fforddiadwy, o ansawdd da sy'n diwallu anghenion a nodwyd	<ul style="list-style-type: none"> • Annog y ddarpariaeth o dai digonol i ddiwallu anghenion ym mhob ardal? • Creu'r amodau lle dylai pob cartref fodloni safonau derbynol? • Creu'r amodau lle dylai'r tai fforddiadwy sydd ar gael gynyddu? • Creu'r amodau lle gellir diwallu anghenion tai gwledig? • Creu'r amodau lle mae lefelau digartrefedd yn cael eu gostwng? • Creu'r amodau lle ceir gostyngiad i nifer y cartrefi mewn tldi incwm? 	Cymru lewyrchus Cymru gydnherth Cymru iachach Cymru sy'n fwy cyfartal Cymru o gymunedau cydlynus Cymru â diwylliant bywiog lle mae'r Gymraeg yn ffynnu Cymru sy'n gyfrifol ar lefel fyd-eang
13. Annog gwaith i ddiogelu a gwella unigrywedd lleol ein tirweddau a'n trefluniau	<ul style="list-style-type: none"> • Annog gwaith i ddiogelu a gwella ardaloedd o gymeriad tirwedd a morwedd, unigrywedd, amrywiaeth ac ansawdd? • Annog gwaith i ddiogelu a gwella cymeriad ac ansawdd trefluniau? • Hyrwyddo dylunio sensitif mewn datblygiadau? • Annog gostyngiad i lygredd sŵn a golau? • Annog gwaith i gynnal ardaloedd o dawelwch? 	Cymru lewyrchus Cymru sy'n fwy cyfartal Cymru o gymunedau cydlynus Cymru â diwylliant bywiog lle mae'r Gymraeg yn ffynnu Cymru sy'n gyfrifol ar lefel fyd-eang
14. Annog gwaith i warchod a gwella asedau treftadaeth	<ul style="list-style-type: none"> • Annog gwaith i warchod a gwella asedau treftadaeth a'u lleoliadau? • Annog gwaith i warchod a gwella'r dirwedd hanesyddol? 	Cymru lewyrchus Cymru sy'n fwy cyfartal Cymru o gymunedau cydlynus Cymru â diwylliant bywiog lle mae'r Gymraeg yn ffynnu

Fframwaith y Gwerthusiad Cynaliadwyedd Integredig ar gyfer asesu'r Fframwaith Datblygu Cenedlaethol		
Amcanion y Gwerthusiad Cynaliadwyedd Integredig	Cwestiynau A fydd y Fframwaith Datblygu Cenedlaethol yn....?	Nod Ilesiant
		Cymru sy'n gyfrifol ar lefel fyd-eang
15. Annog gwaith i ddiogelu a hybu diwylliant Cymru	<ul style="list-style-type: none"> • Creu'r amodau lle gall diwylliant Cymru ffynnu, trwy fentrau cynllunio defnydd tir? • Hybu mynediad at asedau a gweithgareddau diwylliannol a threftadaeth Cymru? 	Cymru lewyrchus Cymru sy'n fwy cyfartal Cymru o gymunedau cydlynus Cymru â diwylliant bywiog lle mae'r Gymraeg yn ffynnu Cymru sy'n gyfrifol ar lefel fyd-eang
16. Annog gwaith i warchod a gwella bioamrywiaeth a geoamrywiaeth	<ul style="list-style-type: none"> • Hybu sefydliad rhwydweithiau ecolegol mwy cydlynol a chydnerth ar dir sy'n diogelu gwasanaethau ecosystemau er budd bywyd gwylt a phobl? • Annog gwaith i warchod a gwella safleoedd cadwraeth natur dynodedig, cynefinoedd a rhywogaethau? • Annog gwaith i warchod a gwella cynefinoedd a rhywogaethau annynodedig? • Darparu gwelliant i gyfleoedd i bobl gael mynediad at fywyd gwylt a manau gwyrdd agored? • Annog gwaith i warchod a gwella ecosystemau morol? • Annog gwaith i warchod a gwella ansawdd manau gwyrdd? • Gwarchod geoamrywiaeth? 	Cymru lewyrchus Cymru gydnerth Cymru iachach Cymru o gymunedau cydlynus Cymru sy'n gyfrifol ar lefel fyd-eang
17. Annog defnydd cynaliadwy o adnoddau naturiol	<ul style="list-style-type: none"> • Annog gostyngiad i'r galw am ddeunyddiau crai? • Hybu'r defnydd o ddeunyddiau ailgylchu ac eilaidd mewn gwaith adeiladu? • Annog gwaith i lanhau safleoedd halogedig ac atal halogiad pellach? • Annog gostyngiad i wastraff peryglus? • Darparu'r amodau lle gall ansawdd pridd gael ei gynnal a/neu ei wella? 	Cymru lewyrchus Cymru gydnerth Cymru iachach Cymru o gymunedau cydlynus Cymru sy'n gyfrifol

Fframwaith y Gwerthusiad Cynaliadwyedd Integredig ar gyfer asesu'r Fframwaith Datblygu Cenedlaethol		
Amcanion y Gwerthusiad Cynaliadwyedd Integredig	Cwestiynau A fydd y Fframwaith Datblygu Cenedlaethol yn....?	Nod Ilesiant
	<ul style="list-style-type: none"> • Annog gwaith i warchod mawndir? • Annog datblygiad safleoedd tir llwyd pan fo'n briodol? • Annog cynnydd i gyfraddau ailgylchu ac aildddefnyddio gwastraff? • Annog gostyngiad i gyfradd y gwastraff a anfonir i safleoedd tirlenwi? 	ar lefel fyd-eang

5.2.2 Sylw i Bynciau'r Gyfarwyddeb Asesiad Amgylcheddol Strategol fesul Amcan y Gwerthusiad Cynaliadwyedd Integredig

Tabl 5-4 Pynciau'r Gyfarwyddeb Asesiad Amgylcheddol Strategol a phrif amcanion perthnasol y Gwerthusiad Cynaliadwyedd Integredig

Pwnc y Gyfarwyddeb Asesiad Amgylcheddol Strategol	Prif Amcan(ion) y Gwerthusiad Cynaliadwyedd Integredig	Sgriniwyd i mewn?
Bioamrywiaeth	7, 9, 16 a 17	Do
Poblogaeth	1, 2, 3, 4, 5, 10, 11, 12 a 15	Do
Iechyd Pobl	1, 2, 3, 6, 7, 8, 9, 10, 11, 12, 13, 15, 16 a 17	Do
Ffawna	7, 9 ac 16	Do
Fflora	7, 9 ac 16	Do
Pridd	7, 9, 13, 16 a 17	Do
Dŵr	6, 7, 9, 16 a 17	Do
Aer	6, 8 a 10	Do
Ffactorau Hinsoddol	6, 7, 8, 9, 10, 16 a 17	Do
Asedau Perthnasol	3, 4, 6, 9, 12, 13, 14, 16 a 17	Do
Treftadaeth Ddiwylliannol gan gynnwys treftadaeth bensaernïol ac archeolegol	5, 13, 14 a 15	Do
Tirwedd	7, 13 a 17	Do

5.2.3 Sylw i'r asesiadau effaith integredig eraill fesul Amcan y Gwerthusiad Cynaliadwyedd

Tabl 5-5 Asesiadau effaith integredig a phrif amcanion perthnasol y Gwerthusiad Cynaliadwyedd Integredig

Pwnc y Gyfarwyddeb Asesiad Amgylcheddol Strategol	Prif Amcan(ion) y Gwerthusiad Cynaliadwyedd Integredig	Sgriniwyd i mewn?
Iechyd	1, 2, 3, 6, 7, 8, 9, 10, 11, 12, 13, 15, 16 a 17	Do
Cydraddoldeb	1, 2, 3, 4, 10, 11 a 12	Do
Y Gymraeg	5	Do
Prawfesur Polisiâu Gwledig	2, 3, 4, 5, 10, 11, 12, 13, 16 a 17	Do

Hawliau Plant	1, 2, 10, 11 a 12	Do
Y Trydydd Sector	2, 3, 4, 11 a 15	Do
Newid yn yr Hinsawdd	3, 4, 6, 7, 8, 9, 10, 16 a 17	Do
Datblygu Economaidd	1, 3, 4, 6 a 17	Do

6 Y Camau Nesaf

6.1 Cyffredinol

Mae'r Adroddiad Cwmpasu hwn wedi amlinellu sut y bwriedir cynnal y Gwerthusiad Cynaliadwyedd Integredig o'r Fframwaith Datblygu Cenedlaethol. Bydd yr adroddiad hwn yn cael ei gyhoeddi nawr ar gyfer ymgynghoriad deuddeg wythnos gyda 'chyrff ymgynghori' yr Asesiad Amgylcheddol Strategol. Ar ôl yr ymgynghoriad, bydd sylwadau'r ymgynghoreion yn cael eu crynhoi a'u tablu. Bydd y rhain yn cael eu hystyried wedyn fel rhan annatod o broses y Gwerthusiad Cynaliadwyedd Integredig, a bydd newidiadau'n cael eu gwneud i'r agweddau perthnasol ar gam cwmpasu'r Gwerthusiad Cynaliadwyedd yn ôl yr angen. Bydd ymatebion i sylwadau'r ymgynghoreion, a sut y maent wedi llunio'r Gwerthusiad Cynaliadwyedd Integredig, yn cael eu cofnodi a'u cyflwyno wedyn yn yr Adroddiad Cwmpasu Terfynol ac mewn adroddiad crynodeb o'r ymgynghoriad a fydd yn cael ei gyhoeddi gan Lywodraeth Cymru.

Y cam nesaf i'r Fframwaith Datblygu Cenedlaethol yw'r Materion, Opsiynau ac Opsiwn a Ffefrir. Bydd Adroddiad Gwerthusiad Cynaliadwyedd Integredig Interim yn cael ei lunio ac yn destun ymgynghoriad ochr yn ochr â hyn. Bydd adroddiad interim y Gwerthusiad Cynaliadwyedd Integredig yn:

- dangos sut y mae'r Gwerthusiad Cynaliadwyedd Integredig wedi llunio datblygiad y Fframwaith Datblygu Cenedlaethol;
- cyflwyno'r fethodoleg ar gyfer y gwerthusiad;
- cyflwyno'r opsiynau a ystyriwyd, sut y cawsant eu nodi ac unrhyw fesurau lliniaru a gynigir
- cyflwyno effeithiau cymdeithasol, economaidd, diwylliannol ac amgylcheddol y Materion a'r Opsiynau a'r Opsiwn a Ffefrir;
- disgrifio'r cynigion ar gyfer monitro.

Mae rhagor o wybodaeth am gamau proses y Gwerthusiad Cynaliadwyedd Integredig yn y dyfodol ar gael yn Adran 2.1 yr adroddiad hwn.

6.2 Manylion Cyswllt

Dylid anfon ymatebion i'r ymgynghoriad hwn at:

Post: Gemma Christian, Llywodraeth Cymru, Parc Cathays, Caerdydd, CF10 3NQ

Ebost: planconsultations-a@wales.gsi.gov.uk

ATODIAD A

Adolygiad o Gynlluniau, Rhaglenni ac Amcanion Diogelu'r Amgylchedd Perthnasol

ATODIAD B

Data Sylfaenol, Materion Allweddol a Chyfleoedd

Rhestrir 17 Amcan y Gwerthusiad Cynaliadwyedd Integredig isod:

1. Annog a chefnogi gwelliannau i gyrhaeddiad addysgol ar gyfer pob grŵp oedran a phob sector o gymdeithas er mwyn helpu i wella cyfleoedd am oes	7. Annog gwydnwch yn wyneb newid yn yr hinsawdd, gan gynnwys cyfrannu at leihau a rheoli perygl llifogydd	13. Annog gwaith i ddiogelu a gwella unigrywedd lleol ein tirweddau a'n trefluniau
2. Cyfrannu at welliant i iechyd a llesiant corfforol a meddyliol i bawb a chyfrannu at leihau anghydraddoldeb iechyd ledled Cymru	8. Annog gwaith i ddiogelu a gwella ansawdd aer	14. Annog gwaith i warchod a gwella asedau treftadaeth
3. Creu cyfleoedd i gynyddu cyflogaeth ledled y wlad a hybu cynhwysiant economaidd	9. Cyfrannu at ddiogelu a gwella ansawdd nodweddion ac adnoddau dŵr	15. Annog gwaith i ddiogelu a hybu diwylliant Cymru
4. Hybu twf economaidd, amrywiaeth a chystadleurwydd busnes cynaliadwy	10. Gwella cysylltedd cymunedau a mynediad cynaliadwy at nwyddau, gwasanaethau ac amwynderau sylfaenol i bob grŵp	16. Annog gwaith i warchod a gwella bioamrywiaeth a geoamrywiaeth
5. Annog gwaith i ddiogelu a hybu'r Gymraeg	11. Creu'r amodau lle gellir gwella cydlyniant cymdeithasol a chydraddoldeb	17. Annog defnydd cynaliadwy o adnoddau naturiol
6. Creu'r amodau lle gellir cyfyngu nwyon tŷ gwyrdd ac annog dylunio cynaliadwy ac effeithlon o ran ynni	12. Annog y ddarpariaeth o dai diogel, fforddiadwy, o ansawdd da sy'n diwallu anghenion a nodwyd	