



Darparu Toiledau yng Nghymru: Strategaeth Toiledau Lleol

Canllawiau Statudol Drafft Ionawr 2018

Rhan 8 Deddf Iechyd y Cyhoedd (Cymru) 2017

Darparu Toiledau yng Nghymru: Strategaeth Toiledau Lleol

Canllawiau Statudol Drafft



CANLLAWIAU YNGHYLCH DARPARU TOILEDAU YNG NGHYMRU: STRATEGAETH TOILEDAU LLEOL

Cynulleidfa: Awdurdodau lleol; cynghorau cymuned; mangreoedd y mae awdurdodau cyhoeddus yn berchen arnynt, yn eu meddiannu neu'n eu cyllido sy'n cynnal cyfleusterau toiledau; awdurdodau priffyrdd; mangreoedd preifat sy'n cynnal cyfleusterau toiledau; a chyrrff lleol a chenedlaethol yng Nghymru sydd â buddiant yn y ddarpariaeth o doiledau at ddefnydd y cyhoedd.

Trosolwg: Mae'r ddogfen hon yn darparu canllawiau i awdurdodau lleol ynghylch y dyletswyddau a'r pwerau a gyflwynwyd dan Ran 8 Deddf Lechyd y Cyhoedd (Cymru) 2017, sy'n gosod dyletswydd ar awdurdodau lleol (fel y diffinnir yn adran 124 Deddf Lechyd y Cyhoedd (Cymru) 2017) i lunio a chyhoeddi strategaeth toiledau lleol ar gyfer eu hardal.

Y camau y mae angen

eu cymryd: Rhaid i awdurdodau lleol roi sylw i'r canllawiau statudol hyn.

Gwybodaeth bellach:

Dylid cyfeirio ymholiadau am y ddogfen hon at:
Y Gangen Polisi a Deddfwriaeth Diogelu Lechyd,
Is-adran Lechyd y Cyhoedd,
Y Grŵp Lechyd a Gwasanaethau Cymdeithasol,
Llywodraeth Cymru,
Parc Cathays,
Caerdydd,
CF10 3NQ
ebost: LocalToiletsStrategy@gov.wales

Copiâu

ychwanegol: Gellir cael gfael ar y ddogfen hon a gwybodaeth bellach ar wefan Llywodraeth Cymru, ar:

<https://ymgyngoriadau.llyw.cymru/ymgyngoriadau/strategaethau-toiledau-lleol-canllawiau-statudol-ar-gyfer-awdurdodau-lleol>

Dogfennau cysylltiedig: **Canllawiau Technegol:** Map cenedlaethol o'r toiledau a nodwyd mewn strategaethau toiledau lleol

<https://ymgyngoriadau.llyw.cymru/ymgyngoriadau/strategaethau-toiledau-lleol-canllawiau-statudol-ar-gyfer-awdurdodau-lleol>

Deddf Lechyd y Cyhoedd (Cymru) 2017

<http://www.legislation.gov.uk/anaw/2017/2/contents/enacted/welsh>

ISBN XXXX

Caiff caniatâd i atgynhyrchu rhannau o'r Safonau Prydeinig ei roi gan BSI Standards Limited (BSI). Ni chaniateir gwneud unrhyw ddefnydd arall o'r deunydd hwn. Gellir cael gfael ar y Safonau Prydeinig ar ffurf dogfennau PDF neu ddogfennau papur o siop BSI ar-lein: www.bsigroup.com/Shop

CYNNWYS

Rhagair Gweinidogol	Tudalen 4
Geirfa	Tudalen 5
Cyflwyniad	Tudalen 6
Siart lif ar gyfer y broses o lunio Strategaeth Toiledau Lleol	Tudalen 10
Ffyrdd o weithio'n wahanol	Tudalen 11
Pethau y dylid ac na ddylid eu gwneud	Tudalen 12
Ystyried yr hirdymor	Tudalen 13
Integreiddio polisiâu	Tudalen 17
Cynnwys pobl	Tudalen 22
Cydweithio	Tudalen 30
Atal	Tudalen 34
Cyhoeddi a dosbarthu	Tudalen 38
Atodiad A – Darpariaethau cyfreithiol	Tudalen 40
Atodiad B – Logo cenedlaethol ar gyfer toiledau	Tudalen 43
Atodiad C - Cyfeiriadau defnyddiol	Tudalen 46

RHAGAIR GWEINIDOGOL

Ysgrifennydd y Cabinet dros Iechyd a Gwasanaethau Cymdeithasol: *(i'w ychwanegu)*

GEIRFA

Term	Esboniad
Awdurdod lleol	Mae'r term yn cynnwys cynghorau cymuned pan gaiff ei ystyried yng nghyswllt adrannau 116(3), 117 ac 124 y Ddeddf.
Deddf	Deddf Iechyd y Cyhoedd (Cymru) 2017 ¹ .
Llwybr teithio llesol	Llwybr teithio llesol a ddangosir ar y map a baratowyd ddiwethaf gan awdurdod lleol dan adran 3 Deddf Teithio Llesol (Cymru) 2013.
Priffordd	Fel y diffinnir yn adran 328 Deddf Priffyrdd 1980.
Strategaeth	Strategaeth Toiledau Lleol a luniwyd yn unol ag adran 113 y Ddeddf.
Toiledau	
Toiled cyhoeddus traddodiadol	Cyfleuster toiledau pwrpasol y mae awdurdod lleol yn berchen arno neu'n ei reoli ac a ddarperir at ddefnydd y cyhoedd. Mae rhai dyfyniadau yn y testun o ddeddfwriaeth ac ati'n defnyddio'r term 'toiled cyhoeddus', ac mewn achosion o'r fath nid ydym wedi cynnwys y gair 'traddodiadol'.
Toiled(au) sydd ar gael at ddefnydd y cyhoedd	Cyfleuster toiledau y gall y cyhoedd ei ddefnyddio, a all fod yn eiddo cyhoeddus neu'n eiddo preifat, mewn amrywiaeth o fangreoddedd a lle nad oes yn rhaid i'r defnyddiwr fod yn gwsmer neu brynu rhywbeth. Rydym yn defnyddio'r ymadrodd hwn i wahaniaethu rhwng y math hwn o doiled a 'thoiled cyhoeddus traddodiadol'.

¹ <http://www.legislation.gov.uk/anaw/2017/2/contents/enacted/welsh>

CYFLWYNIAD

Cafodd Deddf Iechyd y Cyhoedd (Cymru) 2017 Gydsyniad Brenhinol ar 3 Gorffennaf 2017. Mae'r Ddeddf yn dod ag ystod o gamau gweithredu ymarferol ynghyd ar gyfer gwella a diogelu iechyd. Mae Rhan 8 y Ddeddf yn cyflwyno gwaith darparu toiledau, a strategaethau toiledau lleol yn benodol.

YR EFFAITH ARFAETHEDIG

Nod Rhan 8 yw gwella'r modd y caiff y ddarpariaeth o doiledau sydd ar gael at ddefnydd y cyhoedd ei chynllunio, drwy sicrhau bod pob awdurdod lleol yng Nghymru yn asesu anghenion eu cymuned o ran toiledau, ac yna'n defnyddio dull strategol a thryloyw o ddiwallu'r angen hwnnw yn y modd gorau posibl. Bydd y broses hon yn ei gwneud yn bosibl rhoi ystyriaeth ehangach i'r opsiynau sydd ar gael o ran darparu toiledau at ddefnydd y cyhoedd, sy'n amrywio o doiledau cyhoeddus annibynnol traddodiadol i atebion newydd a chreadigol. Bwriad hynny yw mynd i'r afael â'r heriau presennol sy'n ymwneud â darparu'r cyfleusterau hyn mewn cymunedau.

Nid bwriad Rhan 8 y Ddeddf yw atal awdurdodau lleol rhag gwneud penderfyniadau y mae angen iddynt eu gwneud yn ystod eu gweithgarwch, a allai gynnwys penderfyniadau i gau rhai cyfleusterau pan fo hynny'n briodol. Yn hytrach, ei bwriad yw gwella'r modd y caiff darpariaeth ei chynllunio er mwyn sicrhau bod unrhyw benderfyniadau o'r fath yn cael eu gwneud yng nghyd-destun cyffredinol y gwaith o ddiwallu'r anghenion y mae awdurdodau lleol wedi'u hadnabod mewn cymunedau. Bydd hynny hefyd yn lleihau effeithiau unrhyw newidiadau i'r ddarpariaeth.

GOFYNION

Er mwyn cyflawni'r nod, mae'r Ddeddf yn gosod dyletswydd ar bob awdurdod lleol yng Nghymru i lunio a chyhoeddi strategaeth toiledau lleol ar gyfer eu hardal. Mae'r Ddeddf yn nodi bod yn rhaid i'r strategaeth honno gynnwys asesiad o angen y gymuned am doiledau, gan gynnwys cyfleusterau newid ar gyfer babanod a manau newid ar gyfer pobl anabl.

Yn ogystal, rhaid i'r strategaeth gynnwys manylion ynghylch sut y mae'r awdurdod lleol yn bwriadu diwallu'r angen a nodwyd. Nid yw'n ofynnol cyflwyno'r strategaethau i Lywodraeth Cymru er mwyn iddynt gael eu cymeradwyo; yn hytrach disgwylir i'r strategaethau fod yn rhwym wrth strwythurau craffu presennol awdurdodau lleol.

Nid yw'r ddyletswydd i lunio strategaeth toiledau lleol yn golygu ynddi ei hun bod yn rhaid i awdurdodau lleol ddarparu a chynnal toiledau cyhoeddus yn uniongyrchol, ond mae'n mynnu eu bod yn ystyried yn strategol sut y gellir darparu'r gwasanaethau hyn ar draws eu hardal a sut y gall eu poblogaeth leol gael mynediad iddynt. Wrth iddynt wneud hynny, rhagwelir y bydd awdurdodau lleol yn ystyried ystod lawn o opsiynau ar gyfer sicrhau bod cyfleusterau ar gael i'r cyhoedd. Er enghraifft, os nad oes toiled cyhoeddus ar gael mewn parc ond bod awdurdod lleol

yn nodi bod angen un, dylai'r awdurdod lleol ystyried gwahanol ffyrdd o sicrhau y caiff yr angen ei ddiwallu. Un ffordd bosibl o ddiwallu'r angen yw bod yr awdurdod lleol yn darparu'r cyfleuster yn uniongyrchol, ond gallai'r angen gael ei ddiwallu mewn ffyrdd eraill hefyd, er enghraifft wrth i'r awdurdod lleol gydweithio â busnes preifat yn y parc neu wrth ei ymyl i sicrhau bod cyfleusterau'r busnes ar gael i'r cyhoedd.

Bwriad sylfaenol darpariaethau'r Ddeddf ynghylch strategaethau toiledau lleol yw sicrhau budd i gymunedau lleol ar draws Cymru. Felly, mae'r darpariaethau yn ceisio sicrhau yr ymgysylltir yn briodol â chymunedau yn rhan o'r broses o ddatblygu'r strategaethau, a bod y broses yn mynd rhagddi mewn modd sy'n dryloyw ac sy'n hybu atebolrwydd lleol.

Felly, mae'n ofynnol i awdurdodau lleol ymgynghori ynghylch eu strategaethau drafft â phartion sydd â buddiant yn y ddarpariaeth o doiledau, a chyhoeddi eu strategaethau terfynol fel eu bod ar gael i bobl eu gweld. Er nad yw'r Ddeddf yn pennu fformat y broses ymgynghori, disgwylir y bydd awdurdodau lleol yn gweithredu mewn modd cynhwysol er mwyn sicrhau bod ymgysylltu priodol yn digwydd ar draws eu cymunedau.

Er mwyn hybu atebolrwydd lleol ymhellach, mae'r Ddeddf yn darparu fframwaith clir i lywodraethu'r amserlenni ar gyfer llunio'r strategaethau toiledau lleol. Mae'r Ddeddf yn mynnu bod yn rhaid llunio a chyhoeddi datganiadau cynnydd interim, a gyhoeddir oddeutu dwy flynedd ar ôl y strategaeth toiledau lleol neu'r adolygiad o'r strategaeth ac a fydd yn adrodd ynghylch y camau y mae'r awdurdod lleol wedi'u cymryd ers chyhoeddi'r strategaeth.

Er mwyn rhoi hyblygrwydd i awdurdodau lleol ymateb i amgylchiadau sy'n newid, gallant adolygu'r strategaethau unrhyw bryd. Mae'r Ddeddf hefyd yn darparu ar gyfer cyfnod adolygu gorfodol, y bwriedir iddo gyd-daro â'r cylch ar gyfer etholiadau llywodraeth leol a chynlluniau lleol y darperir ar eu cyfer mewn deddfwriaeth arall, er mwyn lleihau biwrocratiaeth ddiangen a sicrhau dull cydlynol o gynllunio ar lefel cymunedau. Mae'r darpariaethau hyn yn ategu pwysigrwydd ymgysylltu'n barhaus â chymunedau lleol, drwy fynnu bod unrhyw strategaeth ddiwygiedig yn cael ei chyhoeddi.

Er mwyn cydnabod pwysigrwydd sicrhau bod anghenion gwahanol grwpiau o bobl ar draws cymunedau'n cael eu hystyried drwy strategaethau toiledau lleol, mae'r Ddeddf yn nodi'n glir bod y term 'toiledau' yn cynnwys cyfleusterau newid ar gyfer babanod a manau newid ar gyfer pobl anabl.

Er eglurder, mae'r Ddeddf hefyd yn diddymu ac yn ailddatgan pwerau presennol awdurdodau lleol i ddarparu toiledau cyhoeddus.

DIBEN Y CANLLAWIAU

Cydnabyddir bod ystyriaethau niferus yn berthnasol i awdurdodau lleol wrth iddynt lunio ac adolygu eu strategaethau, ymgynghori yn eu cylch a'u cyhoeddi, ac

oherwydd hynny mae'r Ddeddf yn mynnu bod Gweinidogion Cymru yn rhoi canllawiau ynghylch y mater.

Mae'n ofynnol i awdurdodau lleol roi sylw i'r canllawiau a luniwyd.

Ni fwriedir i'r canllawiau hyn ddisodli unrhyw ganllawiau arfer da eraill ynghylch darparu cyfleusterau toiledau.

STATWS Y CANLLAWIAU

Mae'r rhain yn ganllawiau statudol a roddir dan adran 113(7) y Ddeddf. Rhaid i bob awdurdod lleol yng Nghymru roi sylw i'r canllawiau yn unol ag adran 113(11).

Y DDYLETSWYDD AR AWDURDODAU LLEOL

Dylid darllen y canllawiau hyn ochr yn ochr â'r Ddeddf.

Mae Rhan 8 y Ddeddf yn ymdrin â strategaethau ac yn gosod y dyletswyddau canlynol ar awdurdod lleol:

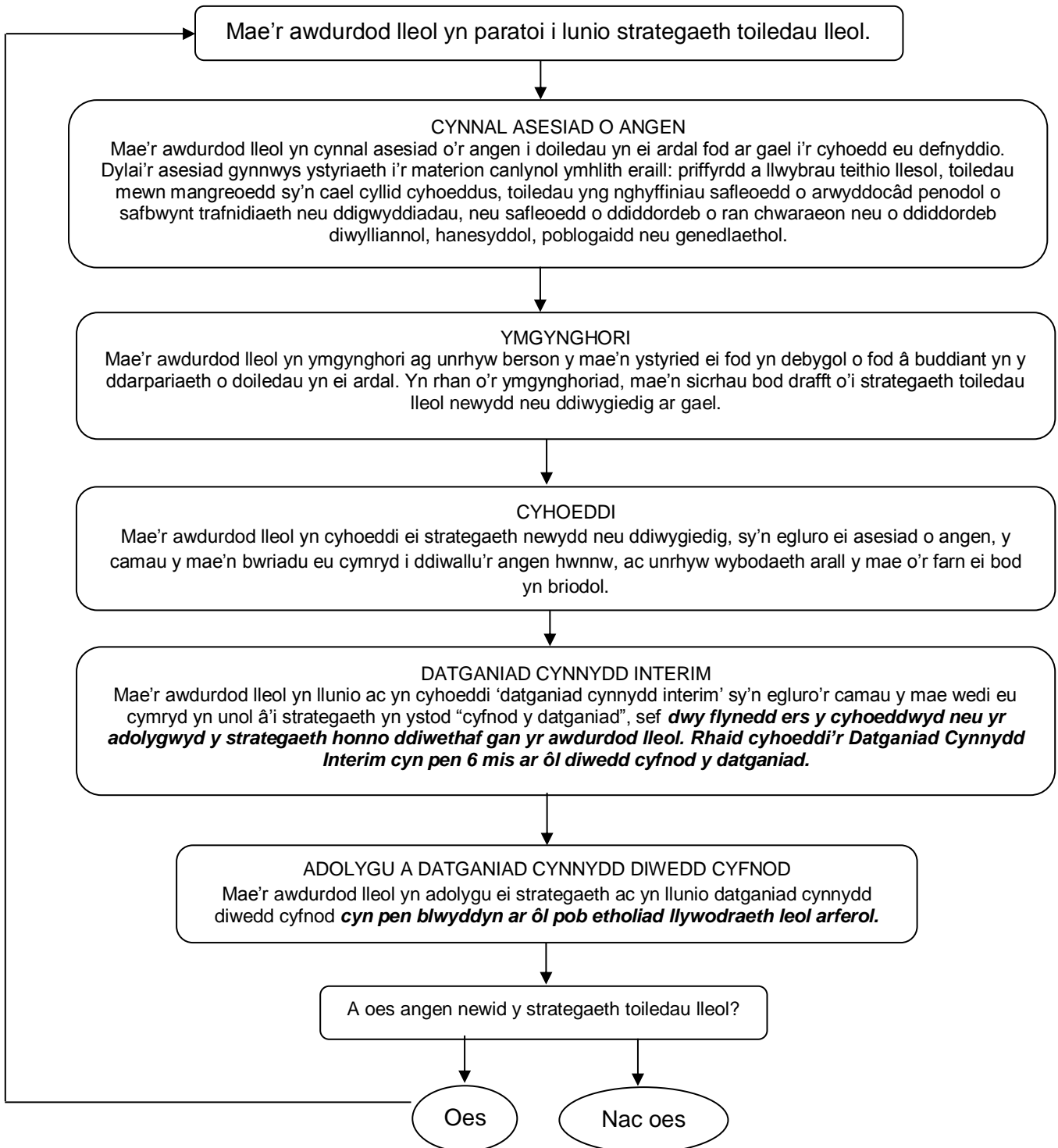
- rhaid iddo lunio a chyhoeddi strategaeth cyn diwedd y cyfnod o un flwyddyn sy'n dechrau â'r dyddiad y daw'r adran hon i rym (adran 113(1));
- rhaid i'r strategaeth gynnwys asesiad o angen a nodi'r camau y mae'r awdurdod lleol yn bwriadu eu cymryd i ddiwallu'r angen hwnnw (adran 113(2));
- rhaid iddo adolygu'r strategaeth, sy'n cynnwys gofyniad i gyhoeddi datganiad o'r camau y mae wedi eu cymryd ers y dyddiad y cyhoeddwyd y strategaeth ddiwethaf, a gwneud a chyhoeddi unrhyw ddiwygiadau y bernir eu bod yn angenrheidiol (adran 113(3), (5) a (7));
- rhaid iddo gyhoeddi datganiadau cynnydd interim (adran 114);
- rhaid iddo ymgynghori ag unrhyw berson y mae'n ystyried ei fod â buddiant yn y ddarpariaeth o doiledau yn ei ardal, cyn cyhoeddi'r strategaeth (adran 115); a
- rhaid iddo ddarparu copi o'r strategaeth i'r bobl hynny cyn ei chyhoeddi (adran 115).

AMSERLEN

Mae'r Ddeddf yn darparu amserlenni penodol y mae'n rhaid eu dilyn wrth lunio ac adolygu strategaethau awdurdodau lleol. Rhaid dilyn yr amserlen statudol hyd yn oed os bydd awdurdod lleol yn penderfynu, am resymau gweithredol, mynd ati o'i wirfodd i gyhoeddi adolygiad neu ddiweddarau'r ddogfen strategaeth rhwng pwyntiau adrodd allweddol yn yr amserlen statudol.

Rhaid i awdurdod lleol lunio a chyhoeddi ei strategaeth gyntaf cyn diwedd y cyfnod o un flwyddyn sy'n dechrau ar [dyddiad i'w gadarnhau].

Y BROSES O LUNIO STRATEGAETH TOILEDAU LLEOL



FFYRDD O WEITHIO’N WAHANOL

Nod Deddf Llesiant Cenedlaethau'r Dyfodol (Cymru) 2015² yw gwella llesiant cymdeithasol, economaidd, amgylcheddol a diwylliannol Cymru. Mae'n gwneud i gyrrff cyhoeddus megis awdurdodau lleol, byrddau iechyd lleol, Iechyd Cyhoeddus Cymru a Llywodraeth Cymru feddwl mwy am yr hirdymor, cydweithio'n well â phobl a chymunedau ac â'i gilydd, ceisio atal problemau, a gweithredu mewn modd mwy cydgysylltiedig. Mae'n golygu bod yn rhaid i'r cyrrff cyhoeddus hynny weithredu mewn modd cynaliadwy.

Mae angen i gyrrff cyhoeddus sicrhau eu bod, wrth wneud eu penderfyniadau, yn ystyried yr effaith y gallai'r penderfyniadau hynny ei chael ar y bobl a fydd yn byw yng Nghymru yn y dyfodol.

Er mwyn sicrhau ein bod i gyd yn gweithio tuag at wireddu'r un weledigaeth, mae Deddf Llesiant Cenedlaethau'r Dyfodol (Cymru) 2015 yn cyflwyno saith nod llesiant³. Gyda'i gilydd, maent yn darparu gweledigaeth gyffredin i'r cyrrff cyhoeddus a restrir yn y Ddeddf weithio tuag ati.

Mae Deddf Llesiant Cenedlaethau'r Dyfodol (Cymru) 2015 yn cyflwyno 'egwyddor datblygu cynaliadwy' sy'n sôn wrth gyrrff cyhoeddus sut y dylent fynd ati i gyflawni eu dyletswydd dan y Ddeddf. Mae'r egwyddor yn cynnwys pum ffordd o weithio y dylai cyrrff cyhoeddus eu dilyn wrth sicrhau datblygu cynaliadwy, sef:

- ystyried yr **hirdymor** er mwyn sicrhau nad ydym yn peryglu gallu cenedlaethau'r dyfodol i ddiwallu eu hanghenion eu hunain;
- gweithredu mewn modd **integredig**;
- **cydweithio** ag eraill er mwyn dod o hyd i atebion cynaliadwy cyffredin;
- **cynnwys** amrywiaeth o'r boblogaeth yn y penderfyniadau sy'n effeithio arnynt; a
- gweithredu i **atal** problemau rhag digwydd neu waethygu.

Bydd dilyn y pum ffordd hyn o weithio yn ein helpu i gydweithio'n well â'n gilydd, osgoi ailadrodd camgymeriadau'r gorffennol, a mynd i'r afael â rhai o'r heriau hirdymor yr ydym yn eu hwynebu.

Rhaid i awdurdodau lleol yng Nghymru roi'r pum ffordd o weithio ar waith wrth lunio ac adolygu eu strategaethau, ymgynghori yn eu cylch a'u cyhoeddi.

² <http://www.legislation.gov.uk/anaw/2015/2/contents/enacted/welsh>

³ Cymru lewyrchus, Cymru gydnerth, Cymru iachach, Cymru sy'n fwy cyfartal, Cymru o gymunedau cydlynus, Cymru â diwylliant bywiog lle mae'r Gymraeg yn ffynnu, Cymru sy'n gyfrifol ar lefel fyd-eang.

PETHAU Y DYLLID AC NA DDYLLID EU GWNEUD

Dylai awdurdodau lleol yng Nghymru ddatblygu eu strategaethau drwy:

- gadw mewn cof y ddarpariaeth o gyfleusterau toiledau priodol sy'n ofynnol i ddiwallu anghenion y boblogaeth gyfan yn awr ac yn y dyfodol, gan roi sylw penodol i ardaloedd lle gallai'r ddarpariaeth bresennol o doiledau fod mewn perygl o gael ei cholli neu'i lleihau rywbryd yn y dyfodol, achub y blaen er mwyn atal hynny rhag digwydd, a mynd ati'n weithredol i chwilio am gyfleoedd i gynyddu'r ddarpariaeth;
- achub ar bob cyfle i siarad â'r cyhoedd a grwpiau cynrychiadol ynghylch yr heriau y maent yn eu hwynebu o safbwynt cael mynediad i gyfleusterau toiledau lleol, gwrando ar eu pryderon, gofyn am eu barn a'u cynnwys yn y broses o adnabod atebion posibl a'u cyflawni;
- gweithio'n weithredol gyda phartneriaid cyflawni mewnol ac allanol, gan gynnwys partneriaid yn y sector cyhoeddus a'r sector preifat, er mwyn hybu'r gwaith o gyflawni'r canlyniadau a ddymunir;
- chwilio am atebion hirdymor, parhaol er mwyn llenwi unrhyw fylchau yn y ddarpariaeth o doiledau;
- ceisio rheoli'r ddarpariaeth o doiledau a chyflawni canlyniadau cysylltiedig eraill ar yr un pryd.

Ni ddylai awdurdodau lleol yng Nghymru ddatblygu eu strategaethau drwy:

- chwilio am atebion byrdymor yn unig i lenwi'r bylchau yn y ddarpariaeth o doiledau, heblaw yng nghyswllt digwyddiadau dros dro;
- ceisio rheoli'r ddarpariaeth o gyfleusterau toiledau ar wahân i'r gwaith o geisio cyflawni canlyniadau cysylltiedig eraill, megis seilwaith a gynllunnir yn well, llwybrau teithio llesol, ffyrdd mwy diogel, ffyrdd iachach o fyw a chymunedau mwy cydnerth;
- gadael i'r arbenigwyr benderfynu beth sydd orau, a rhoi gwybod i'r cyhoedd ar ôl i'r cyfan gael ei benderfynu;
- ceisio gwneud y cyfan ar eu pen eu hunain; neu
- aros nes bod darpariaeth wedi'i cholli neu wedi methu cyn dechrau gwneud rhywbeth am y peth.

YSTYRIED YR HIRDY MOR

Deddf Llesiant Cenedlaethau'r Dyfodol: ystyried yr hirdymor er mwyn sicrhau nad ydym yn peryglu gallu cenedlaethau'r dyfodol i ddiwallu eu hanghenion eu hunain

Dylai strategaethau a gaiff eu llunio er mwyn cydymffurfio â Rhan 8 y Ddeddf chwilio am atebion parhaol, hirdymor ble bynnag y bo hynny'n bosibl, yn hytrach na chwilio am atebion cyflym yn unig sy'n arwain at ddarpariaeth ar gyfer y tymor byr. Wrth flaenoriaethu mesurau, mae rhagweld y galw hirdymor yr un mor bwysig â deall lefel bresennol defnydd y cyhoedd.

Mae risg y bydd pwysau ar gyllidebau awdurdodau lleol yn golygu bod penderfyniadau byrdymor yn cael blaenoriaeth dros anghenion hirdymor o safbwynt darparu toiledau at ddefnydd y cyhoedd. Un ffactor pwysig sy'n rhwystro pobl rhag defnyddio toiledau sydd at ddefnydd y cyhoedd yw'r ffaith nad ydynt yn aml mewn mannau lle mae eu hangen ar bobl, megis mewn gorsafoedd trenau, bysiau a thrafnidiaeth arall ac mewn parciau.

Mae oriau agor yn ffactor pwysig, a gall oriau agor cyfyngedig rwystro pobl rhag defnyddio toiledau cyhoeddus. O ran pobl ag anawsterau symud, neu'r sawl y mae mwy o frys arnynt pan fydd angen iddynt fynd i'r toiled, gall cyrraedd toiled a gweld wedyn ei fod ar gau beri llawer o ofid iddynt.

Felly, mae cael oriau agor rheolaidd ac arwyddion clir iawn sy'n nodi'r amseroedd agor yn hanfodol.

SAIL RESYMEGOL DROS NEWID

Nid yw'r system bresennol sy'n llywodraethu'r ddarpariaeth o doiledau at ddefnydd y cyhoedd a mynediad i'r ddarpariaeth honno wedi diwallu angen y cyhoedd. Mae nifer o ffactorau'n gyfrifol am hynny:

- caiff toiledau cyhoeddus traddodiadol yng Nghymru eu darparu a'u cynnal fel y gwêl awdurdodau lleol yn dda, heb unrhyw ganllawiau na threfniadau cydgyssylltu cenedlaethol. Mae hynny'n golygu bod y ddarpariaeth yng Nghymru yn amrywio'n sylweddol o'r naill awdurdod lleol i'r llall⁴;
- mae'r gwaith o ddarparu a chynnal toiledau cyhoeddus traddodiadol yng Nghymru yn gost sylweddol i awdurdodau lleol, ac nid yw'n gynaliadwy. O ganlyniad, mae'r ddarpariaeth yn lleihau ac mae toiledau mewn perygl o gau ar draws Cymru;
- mae mynediad i wybodaeth ar y stryd am doiledau sydd ar gael at ddefnydd y cyhoedd yn wael ar draws Cymru, ac ni fanteisir ar gyfleoedd i ddarparu gwybodaeth ar-lein;

⁴ Caiff y darpariaethau cyfreithiol eu hegluro yn Atodiad A y canllawiau hyn.

- nid yw'r defnydd gorau'n cael ei wneud o doiledau mewn adeiladau preifat (er enghraifft, drwy grantiau cyfleusterau cyhoeddus) ac adeiladau cyhoeddus (er enghraifft, toiledau mewn llyfrgelloedd cyhoeddus, neuaddau cymunedol, neuaddau trefi, canolfannau chwaraeon ac amgueddfeydd);
- mae cynllunio gwael o ran oriau agor ac arwyddion yn cyfyngu ar fynediad a defnydd;
- mae llawer o doiledau cyhoeddus traddodiadol yn hen, ac yn aml maent wedi'u dylunio yn wael, nid ydynt yn cael eu cynnal a'u cadw'n ddigonol ac maent mewn manau amhriodol. Gall hynny greu awyrgylch sy'n denu fandaliaeth, difrod troseddol ac ymddygiad gwrthgymdeithasol; ac
- mae cynlluniau toiledau cymunedol a arferai gael eu darparu dan hen Gynllun Grant Cyfleusterau Cyhoeddus Llywodraeth Cymru wedi dirywio ers i'r cyllid gael ei drosglwyddo i awdurdodau lleol drwy'r Grant Cynnal Refeniw.

Dylai ein nod hirdymor ar gyfer strategaethau fod yn ddeublyg, sef gwella mynediad y cyhoedd i doiledau - mewn manau poblogaidd penodol ac yn ehangach y tu allan i brif ganolfannau poblogaeth - er mwyn sicrhau'r budd mwyaf posibl i iechyd y cyhoedd ar draws Cymru.

MEDDWL YN STRATEGOL

Mae angen i awdurdodau lleol ystyried y canlynol o safbwynt strategol/y tymor hwy:

- ariannu'r ddarpariaeth o doiledau at ddefnydd y cyhoedd, gan gynnwys archwilio'r posibiladau o ran denu hysbysebion a nawdd gan gwmnïau preifat, codi ffi am ddefnyddio toiledau, a defnyddio cynlluniau grant i annog busnesau preifat mewn manau priodol i gymryd rhan mewn cynlluniau toiledau cymunedol;
- cynllunio'r ddarpariaeth o doiledau at ddefnydd y cyhoedd, gan gynnwys sicrhau darpariaeth o doiledau at ddefnydd y cyhoedd drwy'r broses gynllunio – yn enwedig yng nghyswllt datblygiadau newydd;
- gweithio gydag awdurdodau lleol cyfagos i ddarparu toiledau at ddefnydd y cyhoedd, gan ystyried ardal ddaearyddol ehangach sy'n cynnwys llwybrau teithio a safleoedd arwyddocaol;
- gweithio gyda chymunedau lleol ynghylch darparu a chynnal toiledau cyhoeddus traddodiadol, gan gynnwys trosglwyddo asedau cymunedol;
- y modd y caiff toiledau at ddefnydd y cyhoedd eu dylunio a'r manau lle cânt eu lleoli, gan gynnwys ystyried y ddarpariaeth bresennol sydd mewn adeiladau

cyhoeddus ar draws Cymru a'r ffordd orau o sicrhau bod y rhain yn fwy hygyrch i'r cyhoedd.

MANTEISION EHANGACH

Gall diffyg toiledau at ddefnydd y cyhoedd mewn mannau lle byddai pobl efallai'n gwneud ymarfer corff fel arall, megis mewn parciau ac ar bromenadau, gyfrannu at anweithgarwch corfforol. Mae gweithgarwch corfforol yn hanfodol i iechyd pob aelod o'r gymdeithas, ond mae'n arbennig o bwysig i bobl hŷn oherwydd ei fod yn gallu eu helpu i gynnal eu hannibyniaeth.

Yn ogystal gall diffyg toiledau at ddefnydd y cyhoedd olygu nad yw pobl, y mae angen iddynt gael mynediad rheolaidd i gyfleusterau toiledau, yn cymryd rhan mewn gweithgareddau economaidd y byddent fel arall yn ymgymryd â nhw, megis siopa, sy'n golygu eu bod yn cael eu hatal rhag bod yn rhan o'r economi leol. Gall hynny gynyddu arwahanrwydd cymdeithasol ac arwain at unigrwydd (yn enwedig ymysg pobl hŷn neu bobl anabl). Yn ogystal, gall darpariaeth wael gael effaith ar dwristiaeth, yr economi a'r defnydd a wneir o amwynderau cyhoeddus.

ANGEN Y BOBLOGAETH

Dywedodd 96% o'r sawl a ymatebodd i arolwg gan Crohn's & Colitis UK y dylai fod dyletswydd ar bob awdurdod lleol yng Nghymru i greu a chyhoeddi strategaeth toiledau lleol. O blith y rheini:

- **Dywedodd 40% eu bod yn cefnogi hynny oherwydd eu hangen am fynediad ar frys ac yn rheolaidd i doiledau;**
- **Soniodd 38% am y manteision sylweddol i iechyd a'r tawelwch meddwl a fyddai'n deillio o fynediad gwell i doiledau;**
- **Roedd 16% o'r farn bod hynny'n angenrheidiol oherwydd bod toiledau cyhoeddus traddodiadol yn cael eu cau yn fwyfwy mynych.⁵**

Mae canran y boblogaeth yng Nghymru sy'n bobl hŷn yn uwch na'r ganran mewn mannau eraill yn y DU. Mae cyflyrau megis anymataliaeth, brys i fynd i'r toiled a phroblemau prostad yn tueddu i fod yn fwy cyffredin wrth i ni heneiddio, a gall hynny olygu bod angen cael mynediad i gyfleusterau toiledau'n fwy rheolaidd. Mae pobl hŷn yn dibynnu ar doiledau sydd at ddefnydd y cyhoedd, ac mae llawer o bobl hŷn yn teimlo nad oes modd iddynt fanteisio ar amwynderau lleol os na allant fod yn hyderus bod toiledau ar gael sydd at ddefnydd y cyhoedd. Mae Comisiynydd Pobl Hŷn Cymru wedi tynnu sylw at yr angen i bobl hŷn gael mynediad i doiledau sydd at ddefnydd y cyhoedd, ac wedi tynnu sylw at yr effaith y gall diffyg darpariaeth ei chael ar eu hiechyd⁶.

⁵ <http://www.senedd.assembly.wales/documents/s57528/PHB%2038%20Crohns%20and%20Colitis%20UK.pdf>

⁶ http://www.olderpeoplewales.com/en/news/news/14-03-31/Commissioner_strongly_welcomes_proposals_to_improve_access_to_public_toilets_in_Wales.aspx#.WjPZ-bp2vL8

Mae gan dros un filiwn ar ddeg o bobl yng ngwledydd Prydain salwch, nam neu anabledd hirdymor cyfyngus, ac mae anabledd yn mynd yn fwyfwy cyffredin wrth i bobl heneiddio⁷.

Mae toiledau hygyrch safonol yn diwallu anghenion rhai pobl anabl, ond nid pawb. Mae Consortiwm Changing Places⁸ yn ymgyrchu ar ran y sawl nad ydynt yn gallu defnyddio toiledau hygyrch safonol. Mae hynny'n cynnwys pobl ag anabledau dysgu dwys a niferus a'u gofalmwr, yn ogystal â llawer o bobl anabl eraill a phobl sydd â chyflyrau iechyd difrifol hirdymor. Mae arnyn nhw angen toiledau â manau newid sy'n hygyrch i'r cyhoedd ac sydd â digon o le ac offer priodol megis teclyn codi a mainc newid oedolyn, y mae modd addasu ei huchder.

Mae llawer o'r unedau sy'n cael eu harolygu bob blwyddyn gan Gymdeithas Toiledau Prydain ymhell o gyrraedd safonau presennol Deddf Cydraddoldeb 2010. Mae defnyddwyr ostomi, pobl ag anawsterau symud a'r sawl sy'n defnyddio cadair olwyn yn aml yn ei chael yn anodd ymdopi â ffitiadau anghywir mewn toiledau hygyrch ac â diffyg darpariaeth benodol.

Mae angen i blant, pobl ifanc a theuluoedd gael mynediad i gyfleusterau addas megis cyfleusterau newid ar gyfer babanod. Dylai'r cyfleusterau hyn gael eu darparu mewn toiledau i fenywod a tholedau i ddynion.

Mae rhywedd yn fater i'w ystyried hefyd wrth ddarparu toiledau; er mai menywod yw dros hanner poblogaeth y DU a bod cyfran uwch o bobl hŷn yn fenywod, ceir mwy o ddarpariaeth i ddynion, yn bennaf oherwydd bod troethfeydd yn mynd â llai o le. Yn ogystal, yn ystod yr ymgynghoriad ar gyfer cynllun gweithredu Llywodraeth Cymru i wella cydraddoldeb ar gyfer pobl drawsryweddol, nododd y sawl yr ymgynghorwyd â nhw fod y ddarpariaeth o doiledau'n peri pryder i'r gymuned drawsryweddol.⁹

Er y gall fod gan rai grwpiau anghenion penodol, mae mynediad i doiledau at ddefnydd y cyhoedd yn fater trawsbynciol oherwydd bod pob grŵp yn y gymdeithas yn dibynnu ar ddarpariaeth ddigonol o doiledau er mwyn gallu byw o ddydd i ddydd. Mae'r ffaith bod 'economi'r nos' wedi ehangu, a bod patrymau gweithio wedi newid, wedi arwain at ofyniad i sicrhau bod toiledau ar gael bob awr o bob dydd.

Ym mhob agwedd ar gynllunio hirdymor, dylid rhoi ystyriaeth ofalus i'r adroddiad Tueddiadau'r Dyfodol¹⁰.

Dylai awdurdodau lleol ystyried angen eu poblogaeth yn fanwl er mwyn ei gwneud yn bosibl i'w strategaethau toiledau lleol ddiwallu'r angen am doiledau hygyrch yn yr ardal yn y ffordd orau posibl.

⁷ <https://www.gov.uk/government/publications/disability-facts-and-figures/disability-facts-and-figures#fn:1>

⁸ <http://www.changing-places.org/>

⁹ <http://llyw.cymru/docs/dsjlg/publications/equality/160314-transgender-action-plan-cy.pdf>

¹⁰ <http://llyw.cymru/statistics-and-research/future-trends/?lang=cy>

INTEGREIDDIO POLISIÄU

Deddf Llesiant Cenedlaethau'r Dyfodol: gweithredu mewn modd integredig

Mae angen i'r ddarpariaeth o doiledau gael ei phrif ffrydio mewn polisiau trefol strategol, polisiau trafndiaeth ac ystyriaethau dylunio trefol.

Dr Clara Greed, Cod Ymarfer ar gyfer Toiledau, 2015

11

Mae **Ffyniant i Bawb: y strategaeth genedlaethol**¹² yn egluro sut y bydd Llywodraeth Cymru yn cyflawni er mwyn Cymru yn ystod tymor y Cynulliad presennol, ac mae'n gosod sylfeini hirdymor ar gyfer y dyfodol. Mae'r strategaeth yn nodi nifer o ymrwymadau allweddol (gan gynnwys rhai'n ymwneud ag iechyd a llesiant), mae'n gosod yr ymrwymadau hynny mewn cyd-destun hirdymor ac yn egluro sut y maent yn cyd-fynd â'r gwaith y mae gwasanaeth cyhoeddus ehangach Cymru yn ei wneud i osod y sylfeini er mwyn sicrhau ffyniant i bawb. Mae'n cydnabod bod *sut* yr ydym yn mynd ati i gyflawni yr un mor bwysig â *beth* yr ydym yn ei gyflawni, ac er mwyn gwneud gwahaniaeth go iawn i fywydau pobl bod angen i ni wneud pethau'n wahanol a chynnwys pobl wrth fynd ati i lunio'r gwasanaethau y maent yn eu defnyddio bob dydd.

Dylai penderfyniadau am y ddarpariaeth o doiledau fod yn rhan o waith cynllunio strategol pob awdurdod lleol, gan ystyried anghenion amrywiol ar lefel ranbarthol, ar lefel ardal ac ar lefel leol. Dylai cynlluniau datblygu sicrhau y rhoddir ystyriaeth i gyfleoedd i ddarparu cyfleusterau cyhoeddus yn yr hirdymor yn rhan o ddatblygiadau arfaethedig, ac y rhoddir ystyriaeth i'r galw am doiledau at ddefnydd y cyhoedd sy'n gysylltiedig â'r datblygiadau hynny. Dylent hefyd sicrhau y rhoddir ystyriaeth i'r manteision hirdymor y gall darparu toiledau eu sicrhau ar gyfer pobl sy'n defnyddio datblygiadau arfaethedig ac yn ymweld â nhw.

Yn aml bydd canol trefi, canolfannau trafndiaeth a mannau poblogaidd o ran gweithgareddau hamdden a thwristiaeth yn ardaloedd â blaenoriaeth o safbwynt cael toiledau at ddefnydd y cyhoedd. Dylid hefyd ystyried yr angen am doiledau mewn ardaloedd a gaiff eu galw'n Ardaloedd Gwella Busnes¹³.

Mae gan Lywodraeth Cymru ystod o bolisiau sy'n gofyn am strategaethau a chynlluniau ar lefel leol. Yr her yw adeiladu ar y rheini ac ychwanegu gwerth atynt, yn hytrach na'u tansellio neu'u dyblygu. Mewn rhai achosion, bydd croesgyfeiriadau amlwg yn briodol. Dylai'r strategaethau toiledau lleol gydnabod hynny.

¹¹ [www.researchgate.net/publication/228916130 A Code of Practice for Public Toilets in Britain](http://www.researchgate.net/publication/228916130_A_Code_of_Practice_for_Public_Toilets_in_Britain)

¹² <http://llyw.cymru/docs/strategies/170919-prosperity-for-all-cy.pdf>

¹³ <http://llyw.cymru/topics/housing-and-regeneration/grants-and-funding/business-improvement-districts/?lang=cy>

Dyma'r prif bolisiâu:

- Asesiad o'r Effaith ar Iechyd;
- Cynlluniau Llesiant Lleol;
- Asesiadau o Anghenion y Boblogaeth;
- Cynlluniau Datblygu Lleol;
- Cynlluniau Trafnidiaeth Lleol;
- Llwybrau a mapiau Teithio Llesol;
- Partneriaeth ar gyfer Twf.

Mae **Asesiadau o'r Effaith ar Iechyd** yn cynnig dull systematig ond hyblyg o ystyried iechyd yn rhan o brosesau gwneud penderfyniadau a chynllunio. Wrth ddatblygu strategaeth, dylai awdurdodau lleol ddefnyddio proses Asesiad o'r Effaith ar Iechyd i hybu ystyriaeth eang i'r modd y bydd ystod o ffactorau sy'n gysylltiedig â cham gweithredu neu benderfyniad arfaethedig ynghylch y ddarpariaeth o doiledau lleol yn effeithio ar iechyd y boblogaeth yn lleol. Bydd yr asesiad yn ceisio sicrhau cynifer ag sy'n bosibl o effeithiau cadarnhaol ac yn helpu i ddileu neu liniaru effeithiau negyddol. Mae gwybodaeth bellach, adnoddau sgrinio ac adnoddau ynghylch Asesiadau o'r Effaith ar Iechyd ar gael ar wefan Uned Gymorth Asesu'r Effaith ar Iechyd Cymru¹⁴.

Mae enghraifft o Asesiad o'r Effaith ar Iechyd, a ddatblygwyd gan ddefnyddio'r ddarpariaeth o doiledau ar Ynys Môn fel astudiaeth achos, ar gael ar wefan yr Uned Gymorth.

Yn ogystal, bydd canllawiau wedi'u diweddarau ar gael a fydd yn adlewyrchu rheoliadau newydd ynghylch defnydd cyrff cyhoeddus yng Nghymru o Asesiadau o'r Effaith ar Iechyd, a wneir dan Ddeddf Iechyd y Cyhoedd (Cymru) 2017.

Dylai swyddogion awdurdodau lleol gydweithio â gweithwyr proffesiynol ym maes iechyd ac iechyd y cyhoedd i integreiddio'r ddarpariaeth o doiledau at ddefnydd y cyhoedd yn lleol, er mwyn lleihau anghydraddoldebau a risgiau i iechyd yn y cymunedau yr effeithir arnynt.

Cynlluniau Llesiant Lleol: Rhaid i bob Bwrdd Gwasanaethau Cyhoeddus asesu cyflwr llesiant economaidd, cymdeithasol, amgylcheddol a diwylliannol yn eu hardaloedd. Rhaid i'r asesiad ystyried cyflwr llesiant y bobl sydd yn yr ardal yn ogystal â'r cymunedau sydd yn yr ardal.

Mae canllawiau Llywodraeth Cymru¹⁵ ynghylch paratoi asesiad llesiant lleol a Chynllun Llesiant Lleol yn nodi fel a ganlyn:

Gallai fframweithiau polisi Llywodraeth Cymru megis Strategaeth Tlodi Plant ddiwygiedig Llywodraeth Cymru¹⁶ a Chynllun Gweithredu Trechu Tlodi¹⁷ helpu

¹⁴ <https://whiasu.publichealthnetwork.cymru/cy/>

¹⁵ <http://llyw.cymru/docs/desh/publications/161111-spsf-3-collective-role-cy.pdf>

¹⁶ <http://gov.wales/topics/people-and-communities/people/children-and-young-people/child-poverty/?skip=1&lang=cy>

¹⁷ <http://llyw.cymru/topics/people-and-communities/tackling-poverty/taking-forward-tackling-poverty-action-plan/?lang=cy>

Byrddau i asesu anghenion plant mewn tlodi. Yn yr un modd, gallai Strategaeth y Gymraeg¹⁸ helpu byrddau i asesu anghenion siaradwyr Cymraeg a chymunedau Cymraeg eu hiaith a gallai dangosyddion Llesiant pobl hŷn¹⁹ helpu byrddau i nodi anghenion pobl hŷn eu cymunedau.

Gallai'r asesiad o lesiant pobl ym mhob ardal fod yn ddefnyddiol wrth baratoi'r asesiad o angen am ddarpariaeth o doiledau. Gallai asesiadau'r awdurdod lleol o angen y gymuned am doiledau fod yn ddefnyddiol wedyn wrth baratoi asesiadau o lesiant lleol yn y dyfodol.

Yna, mae'n ofynnol i Fyrddau Gwasanaethau Cyhoeddus baratoi a chyhoeddi Cynllun Llesiant Lleol sy'n seiliedig ar eu hasesiad o lesiant lleol. Bydd y Cynllun Llesiant Lleol yn egluro sut y mae'r Bwrdd Gwasanaethau Cyhoeddus yn bwriadu cydweithio i wella llesiant economaidd, cymdeithasol, amgylcheddol a diwylliannol ei ardal, drwy bennu amcanion lleol a fydd yn sicrhau bod cyfraniad y bwrdd at gyflawni'r nodau llesiant mor helaeth ag sy'n bosibl.

Asesiadau o Anghenion y Boblogaeth: Mae Asesiadau o Anghenion y Boblogaeth yn ofynnol dan Ddeddf Gwasanaethau Cymdeithasol a Llesiant (Cymru) 2014. Rhaid i awdurdodau lleol a byrddau iechyd lleol gynnal asesiad o'r boblogaeth ar y cyd er mwyn darganfod beth yw'r anghenion o ran gofal a chymorth mewn ardal benodol. Yn ogystal, rhaid i'r asesiad egluro ystod a lefel y gwasanaethau sy'n ofynnol er mwyn diwallu'r anghenion hynny²⁰. Gallai'r wybodaeth yn yr asesiadau hyn fod yn ddefnyddiol wrth baratoi'r asesiad o angen am ddarpariaeth o doiledau.

Cynllun Datblygu Lleol: Rhaid i bob awdurdod cynllunio lleol yng Nghymru baratoi Cynllun Datblygu Lleol ar gyfer ei ardal, ar sail **Cynllun Gofodol Cymru**²¹. Y Cynllun Datblygu Lleol yw'r cynllun datblygu ar gyfer pob cyngor sir neu gyngor fwrdeistref sirol a phob Parc Cenedlaethol, ac mae'n disodli'r Cynllun Datblygu Unedol neu unrhyw gynllun datblygu arall sy'n bodoli eisoes. Mae Cynlluniau Datblygu Lleol yn darparu'r cynigion a'r polisiâu ar gyfer rheoli datblygiad yr ardal leol yn ystod y 15 mlynedd nesaf. Mae Polisi Cynllunio Cymru yn pwysleisio'r rhagdybiaeth o blaid datblygu cynaliadwy. Dylai Cynlluniau Datblygu Lleol fod yn seiliedig ar ddefnydd gofalus o adnoddau, dealltwriaeth glir o anghenion economaidd, cymdeithasol ac amgylcheddol yr ardal, ac unrhyw gyfyngiadau o ran diwallu'r anghenion hynny. Gallai'r broses o ddatblygu'r Cynllun Datblygu Lleol ddarparu dealltwriaeth, tystiolaeth ac atebion y gall awdurdodau lleol eu defnyddio wrth ddatblygu eu strategaeth.

Cynllun Trafnidiaeth Lleol: Cyflwynodd Deddf Trafnidiaeth 2000, fel y'i diwygiwyd gan Ddeddf Trafnidiaeth (Cymru) 2006, ofyniad statudol i awdurdodau trafndiaeth lleol lunio Cynllun Trafnidiaeth Lleol bob pum mlynedd a'i adolygu'n gyson. Mae'r cynlluniau diweddaraf yn disgrifio'r prif broblemau trafndiaeth sy'n berthnasol i'r

¹⁸ <http://llyw.cymru/docs/dcells/publications/122902wls201217cy.pdf>

¹⁹ [http://www.olderpeoplewales.com/wl/news/news/15-03-](http://www.olderpeoplewales.com/wl/news/news/15-03-19/Wellbeing_Indicators_for_Older_People.aspx#.WifAfVl8dV)

[19/Wellbeing_Indicators_for_Older_People.aspx#.WifAfVl8dV](http://www.olderpeoplewales.com/wl/news/news/15-03-19/Wellbeing_Indicators_for_Older_People.aspx#.WifAfVl8dV) – Cyhoeddwyd gan Gomisiynydd Pobl Hŷn Cymru. Mae hon yn ddogfen ymgynghorol a allai fod yn ddefnyddiol i Fyrddau Gwasanaethau Cyhoeddus.

²⁰ <http://llyw.cymru/topics/health/socialcare/act/population/?lang=cy>

²¹ <http://llyw.cymru/topics/planning/development-plans/wales-spatial-plan/?lang=cy>

awdurdod lleol ac yn egluro blaenoriaethau penodol sydd i'w cyflawni gan yr awdurdod lleol yn ystod y cyfnod o bum mlynedd rhwng 2015 a 2020, ynghyd â dyheadau tymor canolig a thymor hwy hyd at 2030. Dylai strategaethau'r awdurdod lleol ystyried y prif broblemau trafnidiaeth a nodwyd a'r blaenoriaethau sydd i'w cyflawni.

Caiff gwybodaeth am dueddiadau trafnidiaeth ar hyn o bryd ac yn y dyfodol ei diweddarau'n rheolaidd a'i darparu gan dîm Ystadegau ac Ymchwil Llywodraeth Cymru, ac mae ar gael ar:

<http://llyw.cymru/statistics-and-research/?topic=Transport&lang=cy>

Yn ogystal, dylai awdurdodau lleol roi sylw i adran 114 Deddf Priffyrdd 1980, sy'n rhoi'r pŵer iddynt ddarparu cyfleusterau cyhoeddus i ddefnyddwyr ffyrdd mewn mannau addas a chyfleus ar dir sy'n ffinio â'r briffordd neu'r briffordd arfaethedig, dan dir o'r fath, neu yng nghyffiniau'r briffordd neu'r briffordd arfaethedig²².

Deddf Teithio Llesol (Cymru) 2013 (Deddf 2013): Ystyrir mai Deddf 2013 yw'r ddeddf gyntaf o'i math yn y byd, ac mae'n ei gwneud yn ofyniad cyfreithiol i awdurdodau lleol yng Nghymru fapio llwybrau addas ar gyfer teithio'n llesol, cynllunio ar eu cyfer ac adeiladu a gwella eu hisadeiledd ar gyfer cerdded a beicio bob blwyddyn. Mae'n creu dyletswyddau newydd ar awdurdodau priffyrdd i ystyried anghenion cerddwyr a beicwyr a sicrhau darpariaeth well ar eu cyfer. Mae'n mynnu bod Llywodraeth Cymru ac awdurdodau lleol yn hyrwyddo cerdded a beicio fel dull o deithio. Mae adran 2(8) Deddf 2013 yn diffinio ystod o nodweddion fel cyfleusterau cysylltiedig at ddibenion y Ddeddf, sy'n cynnwys toiledau cyhoeddus. Mae adran 8 y canllawiau dylunio statudol yn cynnwys mwy o fanylion.²³ Dyma a nodir yn y canllawiau dan sylw:

“The Act requires two maps to be produced, the existing routes map and the integrated network map. The existing routes maps will show the routes within the designated areas that are suitable and appropriate for making active travel journeys. These routes could be on road, shared, segregated, or traffic-free. They can be for walkers or cyclists, or both. They will also show crossing points and the facilities that exist to support active travel on these routes, including cycle shelters/parking/storage and public toilets.

Any facilities shown on the existing routes map must be publicly available, but they do not necessarily have to be “free” to use (e.g. coin operated toilets). Facilities only available to selected groups, such as toilet facilities in a members-only gym, should not be included.”

Mae'r canllawiau statudol ar gael ar wefan Llywodraeth Cymru²⁴:

²² <http://www.legislation.gov.uk/ukpga/1980/66/section/114>

²³ <http://llyw.cymru/docs/det/publications/141209-active-travel-design-guidance-en.pdf>

²⁴ <http://llyw.cymru/topics/transport/walking-cycling/activetraavelact/implementation/?lang=cy>

Bydd y gwaith a wnaed eisoes gan awdurdodau lleol yng nghyswllt Deddf 2013 yn werthfawr o safbwynt cynorthwyo'r broses o ddatblygu strategaethau awdurdodau lleol.

Partneriaeth ar gyfer Twf yw strategaeth Llywodraeth Cymru ar gyfer twristiaeth hyd at 2020. Un o'r prif elfennau y mae'r ddogfen hon yn canolbwyntio arni yw 'meithrin lle', oherwydd mae'n cydnabod mai cyrchfannau twristiaeth sy'n darparu amgylchedd o safon i'r ymwelydd yw'r rhai mwyaf llwyddiannus. Mae hefyd yn cydnabod bod modd i gyfleusterau a ddarperir ar gyfer ymwelwyr gael eu defnyddio hefyd gan y cymunedau lle mae'r cyfleusterau, ac y gallant helpu i greu incwm a swyddi lleol. Mae **Partneriaeth ar gyfer Twf** yn nodi fel a ganlyn:

“Bydd yn bwysig gwella apêl cyrchfannau ymwelwyr ledled Cymru. Mae Rheoli Cyrchfannau yn gysyniad syml, sy'n golygu cydweithio i reoli lleoedd. Yn aml, dim ond pan fyddant yn anfoddhaol y bydd pobl yn sylwi ar seilwaith twristiaeth fel cyfeirbwyntiau, arwyddion, meysydd parcio, cyflwr traethau, tai bach, gwybodaeth i ymwelwyr a sbwriel, ond gallant wneud y gwahaniaeth rhwng ymwelydd bodlon ac un anhapus.”

Efallai yr hoffai awdurdodau lleol nodi bod gwybodaeth am brofiad twristiaid (ymwelwyr diwrnod, ymwelwyr o'r DU ac ymwelwyr tramor) yn cael ei diweddarau'n rheolaidd ac yn cael ei darparu gan dîm Ystadegau ac Ymchwil Llywodraeth Cymru²⁵.

Mae rhan o Arolwg Ymwelwyr Diwrnod Llywodraeth Cymru 2016 yn dangos mor bwysig i'r maes hwn yw sicrhau bod toiledau cyhoeddus ar gael:

“Er bod ymwelwyr diwrnod o'r DU yn rhoi sgôr uchel iawn i Gymru fel lle i ymweld ag ef, mae'r astudiaeth yn nodi rhai meysydd lle y gellid gwella'r profiad a gwahaniaethau barn ymwelwyr rhwng gwahanol rannau o'r wlad. Rhoddwyd sgorau islaw wyth allan o 10 i ansawdd ac argaeledd trafnidiaeth gyhoeddus, a glendid ac argaeledd toiledau cyhoeddus, siopa a pha mor hygyrch oedd Cymru ar gyfer pobl ag anabledd, sy'n awgrymu bod lle i wella ar bob un o'r agweddau hyn.”

Cafwyd un sylw cyffredinol, sef bod “angen gwella'r toiledau cyhoeddus”, gan 'ymwelydd tramor' ar ddiwedd holiadur Arolwg Ymwelwyr Tramor Llywodraeth Cymru 2016.

²⁵ Ar gael ar: <http://llyw.cymru/statistics-and-research/?topic=Tourism&lang=cy>

CYNNWYS POBL

Deddf Llesiant Cenedlaethau'r Dyfodol: cynnwys amrywiaeth o'r boblogaeth yn y penderfyniadau sy'n effeithio arnynt

Mae'r boblogaeth leol a rhanddeiliaid allweddol yn fwy tebygol o deimlo bod eu hanghenion wedi'u hystyried yn ddigonol os byddant wedi bod yn rhan o'r broses, a fydd yn cynyddu eu hymdeimlad o berchnogaeth ar y strategaeth. Mae hynny'n arbennig o bwysig pan fydd yr awdurdod lleol yn ystyried yr asesiad o angen.

Dylai cymunedau lleol gael eu cynnwys o'r cychwyn cyntaf yn y broses o ddatblygu strategaethau. Ni ddylai awdurdodau lleol aros nes bod y strategaethau'n bodoli ar ffurf drafft cyn gofyn am fewnbwn gan eu cymunedau.

Dylai awdurdodau lleol lunio eu strategaethau drwy ymgysylltu â'r canlynol:

- unigolion sy'n dibynnu ar y ddarpariaeth o gyfleusterau toiledau at ddefnydd y cyhoedd, gan gynnwys plant a'u rhieni, pobl hŷn, pobl ag anableddau, pobl sy'n cysgu allan, a phobl sy'n teithio i weithio yn yr ardal;
- grwpiau cynrychiadol, gan gynnwys er enghraifft Cymdeithas Toiledau Prydain, Age Cymru, Crohn's & Colitis UK ac Anabledd Cymru ymhlith eraill;
- Comisiynydd Plant a Chomisiynydd Pobl Hŷn Cymru;
- busnesau lleol a thirfeddianwyr preifat;
- partneriaid yn y sector cyhoeddus, gan gynnwys yr heddlu a'r gwasanaeth ambiwlans; darparwyr y GIG a darparwyr gofal cymdeithasol;
- yr Ymddiriedolaeth Genedlaethol ac Awdurdodau Parciau Cenedlaethol;
- Croeso Cymru;
- Cyngorau cymuned a thref;
- Undebau Llafur lleol; a
- mudiadau gwirfoddol a grwpiau cymunedol.

ASESIAD O ANGEN – YMGYSYLLTU Â RHANDDEILIAID

Un elfen allweddol o'r broses o ddatblygu strategaeth awdurdod lleol yw'r 'asesiad o angen' y mae'n rhaid i bob awdurdod lleol ei gynnal. Mae hynny'n golygu cynnal adolygiad o'r ddarpariaeth bresennol, adnabod bylchau a dod o hyd i gyfleoedd i gynyddu'r ddarpariaeth o doiledau yn yr ardal leol.

Ni ddylai awdurdodau lleol gynnal yr asesiad hwn o angen ar wahân i bawb arall. Mae cynnwys y gymuned leol a rhanddeiliaid allweddol (a nodir uchod) yn gynnar yn yr asesiad yn hanfodol i lwyddiant pob strategaeth yn y pen draw. Mae hynny'n arbennig o wir os yw awdurdodau lleol yn ceisio cael perchnogion busnesau i gynnig eu cyfleusterau toiledau at ddefnydd y cyhoedd yn ehangach.

Dylai awdurdodau lleol ymgysylltu â'u cymunedau er mwyn sicrhau bod yr asesiad o angen yn adlewyrchu ymddygiad ac anghenion y boblogaeth leol ac ymwelwyr yn gywir. Gellir gwneud hynny drwy:

- Grwpiau llywio/grwpiau ffocws;
- Gweithdai;
- Digwyddiadau;
- Arddangosfeydd;
- Cyfarfodydd cyhoeddus;
- Cyfryngau cymdeithasol;
- Deunydd ar-lein a negeseuon ebost;
- Llythyrau newyddion;
- Papurau newydd lleol; ac
- Arolygon a holiaduron.

Nid yw'r rhestr uchod o enghreifftiau'n rhestr gyflawn: dylai awdurdodau lleol ddefnyddio'r dull(iau) ymgysylltu a fydd yn llwyddo orau i gasglu barn eu poblogaeth. Fodd bynnag, dylai awdurdodau lleol wneud eu gorau glas hefyd i ymgysylltu â'r bobl yn eu poblogaeth sy'n fwy tebygol o ddibynnu ar fynediad i doiledau at ddefnydd y cyhoedd, megis pobl sy'n cysgu allan, pobl sydd â chyflyrau iechyd hirdymor, pobl sy'n mynychu grwpiau cymorth lleol (megis pobl anabl neu bobl sydd â chyflyrau meddygol penodol), pobl hŷn, rhieni a gofalwyr plant ifanc, a'r sawl sy'n gofalu am bobl ag anghenion ychwanegol.

Yn ogystal, dylai awdurdodau lleol ystyried ymgysylltu â chlybiau a grwpiau cymdeithasol y gallai fod angen iddynt gael mynediad i doiledau at ddefnydd y cyhoedd.

ASESIAD O ANGEN – FFACTORAU I'W HYSTYRIED

Wrth lunio'r asesiad o angen dylai awdurdodau lleol ystyried ystod o ffactorau, gan gynnwys y canlynol:

- asesiad o'r boblogaeth leol, gan gynnwys oedran, rhywedd ac anghenion ychwanegol y boblogaeth o ran iechyd;
- asesiad o gydbwysedd y ddarpariaeth bresennol o ran rhywedd;
- asesiad o leoliadau, gan gynnwys cyrchfannau poblogaidd a'r pellter rhwng cyfleusterau;
- asesiad o argaeledd a hygyrchedd, oriau agor, ffioedd am ddefnyddio cyfleusterau, mynediad i bobl anabl, manau newid a chyfleusterau newid ar gyfer babanod;

- asesiad o gyflwr y cyfleusterau presennol;
- ystyriaeth i amrywiadau tymhorol, gan gynnwys digwyddiadau lleol a thwf tymhorol yn y boblogaeth;
- ystyriaeth i ffactorau cymdeithasol megis a yw cyfleusterau'n darged ar gyfer camddefnydd ac ymddygiad gwrthgymdeithasol neu a fernir eu bod mewn lle peryglus;
- ystyriaeth i ofynion yn y dyfodol, gan gynnwys cynlluniau datblygu lleol;
- dadansoddiad o ddefnydd presennol, gan gynnwys amseroedd poblogaidd, asesiad o'r boblogaeth, ac ymwelwyr dros dro megis gyrwyr faniau a lorïau neu'r sawl sy'n teithio ar fysiau;
- dadansoddiad o'r rhesymeg dros ddefnydd neu ddiffyg defnydd;
- dadansoddiad o gostau rhedeg cyfleusterau, gan gynnwys costau rheoli a chynnal a chadw;
- dadansoddiad o gyfyngiadau, gan gynnwys oriau agor a chost;
- y seilwaith rhanbarthol/cenedlaethol a'r cefnffyrdd, gan weithio gydag awdurdodau lleol eraill i sicrhau y ceir darpariaeth addas o doiledau ar hyd y llwybrau hynny.

Nid yw'r rhestr uchod o enghreifftiau'n rhestr gyflawn: dylai awdurdodau lleol ystyried unrhyw ffactorau ychwanegol sydd, yn eu barn nhw, yn berthnasol i'w hasesiad o anghenion eu cymuned.

Yn ogystal, dylai awdurdodau lleol ystyried unrhyw ddeddfwriaeth a safonau perthnasol megis Deddf Cydraddoldeb 2010²⁶, safon BS 6465 y BSI (*BS 6465-4:2010 Sanitary installations. Code of practice for the provision of public toilets*) sy'n cynnwys argymhellion a chanllawiau a fwriedir ar gyfer y sawl sy'n gyfrifol am arolygu, asesu, cynllunio, comisiynu, dylunio, rheoli a defnyddio toiledau cyhoeddus²⁷, a safon BS 8300 ar gyfer darparu toiledau hygyrch.

Atyniadau ymwelwyr

Mae'r Awdurdod Gweithredol Iechyd a Diogelwch yn darparu canllawiau ynghylch rheoli digwyddiadau, yn *The Purple Guide to Health, Safety and Welfare at Music and Other Events*. Mae'n cynnwys canllawiau ynghylch y gymhareb rhwng nifer y toiledau a nifer y bobl sy'n bresennol²⁸.

Mae adran 113(8)(a) y Ddeddf yn mynnu bod y canllawiau hyn yn gwneud darpariaeth ynghylch yr asesiad o'r angen i doiledau fod ar gael i'w defnyddio yng nghyffiniau safleoedd ac mewn cysylltiad â digwyddiadau sydd o arwyddocâd penodol neu o ddiddordeb diwylliannol, o ddiddordeb o ran chwaraeon neu o ddiddordeb hanesyddol, poblogaidd neu genedlaethol.

²⁶ www.legislation.gov.uk/ukpga/2010/15/contents

²⁷ <http://shop.bsigroup.com/ProductDetail/?pid=00000000030177389>

²⁸ www.thepurpleguide.co.uk

MEINI PRAWF AR GYFER PENNU LLWYBRAU TRAFNIDIAETH A SAFLEOEDD O ARWYDDOCÂD PENODOL

Dyma'r diffiniad o “arwyddocâd penodol” ar gyfer y canllawiau hyn: *llwybrau trafnidiaeth arwyddocaol, megis cefnffyrdd a thraffyrdd, a mannau eraill lle ceir llawer o bobl, megis digwyddiadau diwylliannol a digwyddiadau chwaraeon, yn ogystal â safleoedd o bwys hanesyddol neu genedlaethol.*

Gallai'r rhain fod yn lleoedd y mae llawer o bobl yn eu defnyddio, yn ymweld â nhw neu'n pasio drwyddynt yn rheolaidd neu'n dymhorol neu er mwyn mynychu digwyddiadau arbennig. Gallant hefyd gynnwys pob math o wahanol leoedd, o gyrchfannau twristiaeth a gydnabyddir yn rhyngwladol i leoedd bach sydd o bwys yn eu hardal leol. Mae'r lleoedd canlynol yn enghreifftiau a awgrymir o lwybrau a safleoedd arwyddocaol, ond nid yw'n rhestr gyflawn:

- Gorsafoedd bysiau a threnau, llwybrau teithio llesol, meysydd awyr a therfynfeydd eraill;
- Arosfannau bysiau, ardaloedd parcio ceir a beiciau, a mannau aros eraill ar lwybrau traws gwlad;
- Cyrchfannau siopa (trefol a gwledig);
- Adeiladau a strwythurau eraill arwyddocaol, er enghraifft rhai sydd o arwyddocâd hanesyddol;
- Trefi neu dirweddau;
- Parciau Cenedlaethol, Parciau Gwledig, eiddo'r Ymddiriedolaeth Genedlaethol; gerddi a mannau agored eraill;
- Mannau o arwyddocâd diwylliannol – megis eisteddfodau, meysydd sioeau amaethyddol, amgueddfeydd a lleoedd sy'n gysylltiedig â ffigurau hanesyddol a diwylliannol;
- Gwyliau cerddorol a chelfyddydol, gwyliau blynyddol eraill a digwyddiadau chwaraeon;
- Stadia a meysydd chwaraeon, lleoliadau sy'n gysylltiedig â champau awyr agored a champau dan do;
- Parciau thema, parciau anifeiliaid a chyrchfannau hamdden eraill;
- Traethau, trefi arfordirol ac ardaloedd megis llwybrau'r arfordir.

Os bydd strategaeth awdurdod lleol yn cynnig darparu toiledau at ddefnydd y cyhoedd ar dir sy'n ffinio â phriffordd neu briffordd arfaethedig, dan dir o'r fath, neu yng nghyffiniau priffordd neu briffordd arfaethedig (gan gynnwys pontydd a thwnneli), rhaid i'r awdurdod priffyrdd perthnasol gydsynio â'r ddarpariaeth o doiledau. Os yr awdurdod lleol yw'r awdurdod priffyrdd perthnasol, nid oes angen cydsyniad.

Awdurdodau lleol sydd yn y sefyllfa orau i farnu pa lwybrau ac ardaloedd a gaiff eu hystyried yn arwyddocaol yn eu hardal nhw, ar sail barhaol a thymhorol ac yn ystod digwyddiadau tymor byr.

Wrth bennu'r angen am doiledau, a phennu lleoliad a nifer y toiledau y gallai fod eu hangen yn y gwahanol fathau o safleoedd a restrir uchod, dylid ystyried y meini prawf canlynol:

Lleoliad y gyrchfan

- A yw'n lleoliad trefol neu wledig?
- A oes cyfleusterau toiledau yn y lleoliad eisoes?
- A yw'r cyfleusterau yn ddigonol i fodloni'r galw a ragwelir?
- A yw'n debygol y bydd ymwelwyr wedi teithio ymhell (ac y bydd angen cyfleusterau toiledau arnynt ar ôl cyrraedd, felly)?

Y math o leoliad/cyrchfan

- A oes cyfleusterau toiledau yn y gyrchfan eisoes?
- A yw'r cyfleusterau yn ddigonol i fodloni'r galw a ragwelir?
- A oes angen cyfleusterau ychwanegol ar gyfer digwyddiadau penodol?
- Ym mhle y mae'r toiledau yn y gyrchfan, o gymharu â'r maes parcio a'r lleoliad ei hun?
- A oes angen toiledau mewn mwy nag un man yn y gyrchfan os yw'n safle mawr ac os bydd ymwelwyr yn symud o gwmpas?

Hyd y digwyddiad/galw yn y lleoliad

- A yw'n ddigwyddiad a gynhelir unwaith yn unig, neu a oes galw cyson?
- Faint o bobl sy'n ymweld â'r gyrchfan ar gyfartaledd bob dydd yn ystod y tymor/y tu allan i'r tymor (os yw'r nifer yn wahanol)?
- Ar ba adegau y mae pobl yn debygol o ymweld? A yw'r galw yn newid dros gyfnod o 24 awr neu yn ystod yr wythnos – neu'r ddau?

Nodweddion demograffig yr ymwelwyr

- A yw'r ymwelwyr yn gyffredinol yn boblogaeth gymysg (hy cymysg o ran rhywedd, oedran ac ati)?
- A yw'n debygol y bydd pobl â nodweddion demograffig penodol yn cael eu denu i'r gyrchfan (ee pobl â babanod/plant bach; plant hŷn; pobl hŷn; pobl anabl)?

Y mathau o gyfleusterau toiledau y bydd eu hangen

- A fydd angen cyfleusterau parhaol neu dros dro?

- Beth fyddai'r gymhareb briodol o ran toiledau i ddynion/toiledau i fenywod (argymhellir 1 toiled i ddynion : 2 doiled i fenywod) neu doiledau sy'n addas i bawb?
- A fydd angen cyfleusterau newid ar gyfer babanod (yn ddelfrydol bydd angen y rhain mewn toiledau i ddynion a thoiledau i fenywod os na chaiff toiledau sy'n addas i bawb eu darparu)?
- A fydd angen iddynt fod yn hygyrch i bobl anabl?
- A fydd angen mannau newid?

A ddarperir bwyd a/neu ddioid yn y lleoliad

- Faint o fwyd a/neu ddioid y rhagwelir y bydd pobl yn eu bwyta a/neu'n eu hyfed, ar sail y niferoedd uchaf o bobl a ragwelir?

Mynediad i wasanaethau

- A all y systemau carthffosiaeth a dŵr ymdopi â'r lefel uchaf o ddefnydd?
- I ba raddau y bydd angen gwasanaethu/glanhau'r cyfleusterau toiledau, ar sail y defnydd a ragwelir?
- Faint o bellter sydd rhwng y toiledau a'r mannau parcio?

A fydd ymwelwyr yn gallu aros am gyfnodau estynedig

- A fydd ymwelwyr yn aros am gyfnodau estynedig (hy mwy nag ychydig oriau)?
- A fydd ymwelwyr yn gallu gweryslla neu barcio carafán ac aros dros nos?

Efallai y bydd gofynion gwahanol yn berthnasol i ddigwyddiadau a gynhelir unwaith yn unig, o'u cymharu â'r gofynion ar gyfer cyrchfannau penodol, yn unol â'r holl feini prawf uchod.

Dylid cymryd bod "digwyddiadau" yn golygu "cyrchfannau" hefyd.

Mae'r cymarebau safonol ar gyfer darparu cyfleusterau toiledau i'w gweld yn *The Purple Guide*²⁹ ac maent wedi'u hatgynhyrchu yma:

²⁹ <https://www.thepurpleguide.co.uk/>

	Toiledau i fenywod	Toiledau i ddynion
Digwyddiadau lle mae'r gatiau ar agor am lai na 6 awr	1 i bob 100	1 i bob 500 Ac 1 droethfa i bob 150
Digwyddiadau lle mae'r gatiau ar agor am 6 awr neu fwy, lle na chaiff fawr ddim alcohol neu fwyd ei weini	1 i bob 85	1 i bob 425 Ac 1 droethfa i bob 125
Digwyddiadau lle mae'r gatiau ar agor am 6 awr neu fwy, lle caiff llawer o alcohol a bwyd eu gweini	1 i bob 75	1 i bob 400 Ac 1 droethfa i bob 100
Mannau gwerysyla mewn digwyddiadau mawr (mae'r pwyslais o ran toiledau i ddynion yn symud o droethfeydd i doiledau)	1 i bob 75	1 i bob 150 Ac 1 droethfa i bob 250

Ni cheir unrhyw gymarebau penodol ar gyfer nifer y toiledau y dylid eu daparu ar gyfer pobl anabl. Mae dogfen y BSI, *BS6465-4:2010 Code of practice for the provision of public toilets*³⁰, yn awgrymu bod oddeutu 18% o'r boblogaeth yn anabl. Mae'r ddogfen hon hefyd yn awgrymu'r canlynol ar gyfer toiledau newydd:

- Os darperir un toiled yn unig, dylai fod yn giwbicl hygyrch mawr sy'n addas i bawb;
- Mewn blociau toiledau dylid darparu o leiaf un ciwbicl hygyrch mawr sy'n addas i bawb, ac yn ogystal â hynny dylid darparu o leiaf un ciwbicl toiled mewn darpariaeth ar wahân ar gyfer y rhywiau;
- Os ceir pedwar neu ragor o giwbiclau mewn darpariaeth ar wahân ar gyfer y rhywiau, dylid darparu o leiaf un ciwbicl mawr; ac
- Mewn ardaloedd lle gwneir defnydd helaeth o'r toiledau, dylid darparu man newid ychwanegol.

Diben y ddogfen *BS6465-4:2010 Code of practice for the provision of public toilets* yw cynnig canllawiau i awdurdodau lleol ynghylch darparu toiledau cyhoeddus traddodiadol. Fodd bynnag, mae'r ddogfen yn cynnwys gwybodaeth werthfawr am asesu angen y boblogaeth am ddarpariaeth o doiledau ac asesu ble y dylid lleoli

³⁰ <https://shop.bsigroup.com/ProductDetail?pid=00000000030177389>

toiledau, ac mae'n egluro sut y dylid paratoi strategaeth doiledau. Mae'r ddogfen hefyd yn cynnwys gwybodaeth dechnegol ddefnyddiol y gellir ei defnyddio i asesu nifer y bobl mewn ardal, pellter, a nifer y toiledau y mae angen eu darparu.

CYDWEITHIO

*Deddf Llesiant Cenedlaethau'r Dyfodol: **cydweithio** ag eraill er mwyn dod o hyd i atebion cynaliadwy cyffredin*

Er mwyn i strategaethau fod yn effeithiol, rhaid i awdurdodau lleol gydweithio â phartneriaid mewnol ac allanol wrth gynllunio. Os na fydd yr holl adrannau mewn awdurdodau lleol yn perchenogi proses y strategaeth yn rhannol, mae'n llai tebygol o fod yn llwyddiannus.

Dylai awdurdodau lleol ystyried cyfleoedd i weithio gyda chynghorau cymuned a thref, awdurdodau lleol eraill, cyrff cyhoeddus ac endidau masnachol a phreifat wrth gynnal asesiad o angen, er mwyn adnabod cyfleusterau toiledau y gallai'r cyhoedd eu defnyddio, er enghraifft ystyried ffyrdd, llwybrau teithio llesol, atyniadau naturiol ac adnoddau cyhoeddus eraill.

Mae cydweithio ag eraill hefyd yn berthnasol wrth ystyried y ddarpariaeth o doiledau ar hyd llwybrau sy'n croesi ffiniau, megis llwybrau'r arfordir, llwybrau cerdded, llwybrau teithio llesol ac ardaloedd mawr o gefn gwlad sy'n denu ymwelwyr.

GWEITHIO AR LEFEL RANBARTHOL

Er ei bod yn ofynnol i bob awdurdod lleol ddatblygu a mabwysiadu ei strategaeth ei hun, gallai fod yn ddymunol mewn rhai amgylchiadau i awdurdodau lleol gydweithio ar lefel ranbarthol yn hytrach nag yn unigol, pryd bynnag y bydd hynny'n gwneud synnwyr. Dylai gweithio ar lefel ranbarthol olygu bod modd canolbwyntio'n fwy helaeth ar atal y ddarpariaeth o doiledau a safonau toiledau at ddefnydd y cyhoedd rhag gwaethygu, a helpu i sicrhau canlyniadau gwell i bobl a chymunedau yn y tymor byr a'r tymor hir. Mae'n cynnig manteision ymarferol o ran sicrhau arbedion maint, lleihau achosion o ddyblygu, lleihau cymhlethdod, symleiddio gweithgarwch, sicrhau cysondeb a meithrin cydnerthedd y gweithlu mewn maes polisi sy'n aml yn dibynnu'n ormodol ar nifer fach o staff i gyflawni'r hyn sy'n ofynnol. Dylai hefyd helpu i adnabod yn gynnar unrhyw sefyllfaoedd lle gallai penderfyniadau ynghylch defnydd tir neu drafnidiaeth mewn un awdurdod lleol gael effaith andwyol ar y ddarpariaeth mewn awdurdod lleol cyfagos, a helpu i chwilio am atebion trawsffiniol i broblemau cyffredin gan gynnwys cynaliadwyedd.

Gallai fod yn ddymunol mewn rhai amgylchiadau i awdurdodau lleol weithio gydag Awdurdod Parc Cenedlaethol os ceir buddiant cyffredin yn y ddarpariaeth o doiledau'n ymwneud ag atyniadau penodol neu seilwaith sydd yn eu hardal neu sy'n croesi o'r naill ardal awdurdod lleol i'r llall (er enghraifft, llwybrau teithio llesol). Fodd bynnag, dylid nodi mai dim ond i Gymru y mae gofynion y Ddeddf yn berthnasol; nid ydynt yn ymestyn i Loegr.

GWEITHIO GYDA CHYNGHORAU CYMUNED A THREF

Mae cynghorau cymuned a thref mewn sefyllfa unigryw i helpu i adfywio a meithrin cydnerthedd mewn ardaloedd drwy ddeall cryfderau ac asedau cymunedau, ac i gynnwys pobl leol a busnesau lleol er mwyn helpu i adnabod a bodloni uchelgeisiau ac anghenion lleol. Dylai awdurdodau lleol weithio gyda chynghorau cymuned a thref er mwyn defnyddio eu gwybodaeth am anghenion eu cymunedau, yn ogystal ag ystyried asedau cymunedol megis cyfleusterau cyhoeddus.

Os gwnaed cais am gyllid ar gyfer adnewyddu adeiladau cymunedol, megis cyllid y Loteri neu grantiau eraill, dylai awdurdodau lleol ystyried yn ystod y cam cynllunio a yw'n briodol darparu toiledau cyhoeddus mewn cais cynllunio newydd. Yn ogystal, dylai grwpiau cymunedol a grwpiau eraill gael eu hannog i ystyried cynnwys toiledau hygrych at ddefnydd y cyhoedd yn eu cynigion pan fyddant yn gwneud cais am gyllid o'r fath.

GWEITHIO GYDAG ADRANNAU ERAILL AWDURDODAU LLEOL, CYRFF CYHOEDDUS A'R SECTOR PREIFAT

Wrth ystyried toiledau yn eu hardal, dylai awdurdodau lleol gynnwys y toiledau sydd mewn mangreoedd y mae awdurdodau cyhoeddus yn berchen arnynt, yn eu meddiannu neu'n eu cyllido; er enghraifft gallent gynnwys amgueddfeydd, safleoedd hanesyddol, canolfannau hamdden, gorsafoedd trafnidiaeth, parciau cenedlaethol ac adeiladau diogelwch isel llywodraeth. Yn ogystal, dylai awdurdodau lleol ystyried creu cysylltiadau ag ysbytai, canolfannau iechyd a meddygfeydd meddygon teulu.

Os yw mangreoedd hygrych i'r cyhoedd yn eiddo i rywrai ar wahân i awdurdodau lleol (er enghraifft swyddfeydd llywodraeth, canolfannau masnachol) mae'n ofynnol i awdurdodau lleol ymgynghori â pherchnogion/deiliaid y mangreoedd perthnasol a chael eu caniatâd cyn cynnwys toiledau'r adeiladau hynny yn eu strategaeth.

Dylai awdurdodau lleol ystyried y cyfyngiadau sydd ar y defnydd y gellir ei wneud o'r toiledau hynny, a allai gynnwys oriau agor cyfyngedig, ffioedd mynediad, a'r gofyniad i ddefnyddio neu brynu nwyddau neu wasanaethau cyn cael mynediad, os yw hynny'n berthnasol. Caiff awdurdodau lleol eu hannog i weithio gyda pherchnogion y mangreoedd hynny er mwyn ceisio cael eu cytundeb i agor eu cyfleusterau toiledau i'r cyhoedd yn ehangach.

Dylai awdurdodau lleol ystyried effaith bosibl mynediad cyhoeddus ar unrhyw fangre a gaiff ei chynnwys mewn strategaeth, er enghraifft o ran sŵn ychwanegol, gofynion cynnal a chadw, neu niwsans posibl i'r sawl sy'n byw neu'n gweithio yn y fangre dan sylw. Efallai yr hoffai awdurdodau lleol ymgynghori â chynghorau cymuned a thref ynghylch effaith bosibl caniatáu i'r cyhoedd yn ehangach ddechrau defnyddio toiledau mewn mangreoedd lleol, wrth i'r toiledau hynny gael eu cynnwys yn y strategaeth.

Mae gan awdurdodau lleol yng Nghymru y rhyddid i ddefnyddio arian sydd wedi'i neilltuo yn y Grant Cynnal Refeniw, ar ôl i gyllid y Cynllun Grant Cyfleusterau Cyhoeddus gael ei drosglwyddo. Dylai awdurdodau lleol ystyried ymestyn cynlluniau

toiledau cymunedol mewn mannau lle maent yn dal i redeg, neu adfywio cynlluniau o'r fath mewn mannau lle maent wedi dod i ben. Mae canllawiau ynghylch rheoli cynllun toiledau cymunedol i'w gweld yn yr adran nesaf ynghylch Arfer Da a Chanllawiau.

Yn ogystal, efallai y bydd llawer o fangreoedd a busnesau preifat yn barod i ganiatáu i'r cyhoedd yn ehangach ddefnyddio eu cyfleusterau toiledau, a dylai'r awdurdod lleol ymchwilio i'r posibilrwydd hwnnw.

Efallai yr hoffai awdurdodau lleol ystyried, ar y cyd â pherchnogion mangreoedd, a ddylid cyflwyno ffi fach am gael defnyddio cyfleusterau toiledau, er mwyn digolledu'r perchnogion am y gwaith cynnal a chadw ychwanegol ac am ddarparu cyflenwadau. Gallai hynny hefyd fynd i'r afael ag amharodrwydd rhywun i ddefnyddio cyfleuster os nad yw fel arall yn gwsmer yn y fangre. Yn ogystal, efallai yr hoffai awdurdodau lleol ystyried y pŵer sydd ganddynt i godi ffi am gael defnyddio toiledau cyhoeddus traddodiadol.

Nid oes unrhyw fathau penodol o fangreoedd wedi'u heithrio ar wyneb y Ddeddf rhag cael eu hystyried. Fodd bynnag, gallai amgylchiadau lleol ac elfennau sensitif sy'n berthnasol i fangre benodol olygu bod yn rhaid iddi beidio â chael ei chynnwys yn y strategaeth.

Diogelwch: Nid yw'n ofynnol i awdurdodau lleol ystyried cyfeirio at doiledau mewn adeiladau na ddylent, yn eu barn nhw, fod ar gael at ddefnydd y cyhoedd am resymau diogelwch. Er enghraifft, nid yw'n ofynnol i awdurdodau lleol ystyried darparu mynediad i'r cyhoedd i doiledau mewn carchardai neu mewn adeiladau lle mae angen lefel uchel o ddiogelwch, megis adeiladau llywodraeth.

Diogelu plant ac oedolion agored i niwed: Nid yw'n ofynnol i awdurdodau lleol ystyried darparu mynediad i'r cyhoedd i doiledau mewn ysgolion neu mewn adeiladau eraill megis lleoliadau preswyl i blant neu oedolion agored i niwed. Fodd bynnag, gallai amgylchiadau lleol olygu bod modd defnyddio toiledau yn y mathau hyn o fangreoedd, er enghraifft adeilad ysgol sydd hefyd ar agor ar gyfer gweithgareddau'r gymuned ehangach neu y gellir ei agor yn ystod gwyliau'r ysgol.

Dylid ystyried unrhyw ddefnydd arfaethedig o'r fath fesul achos.

ARFER DA – CANLLAWIAU A RHANNU

Rydym yn gwybod bod gwasanaethau traddodiadol megis bysiau cyhoeddus, toiledau, llyfrgelloedd a chanolfannau cymunedol/canolfannau dydd yn cael eu herio fwyfwy oherwydd y toriadau i gyllidebau gwasanaethau rheng flaen. Fodd bynnag, mae arfer da yn bodoli eisoes ar draws Cymru, lle manteisir ar ddulliau gweithredu newydd megis trosglwyddo asedau cymunedol, sy'n grymuso cynghorau

cymuned/tref a mentrau cymdeithasol i gymryd cyfrifoldeb am reoli adeiladau/cyfleusterau.

Mae canllawiau gan Lywodraeth Cymru³¹ wedi'u llunio i hybu newid sylweddol er mwyn galluogi cymunedau i chwarae rhan fwy gweithredol yn y gwaith o ddylunio a darparu gwasanaethau. Mae'n helpu sefydliadau/mudiadau i fod mewn sefyllfa well i ymgymryd ag achosion o drosglwyddo asedau cymunedol gan ddatblygu defnydd hirdymor llewyrchus a chynaliadwy ar gyfer asedau eiddo a gwasanaethau mewn cymunedau ar draws Cymru. Fodd bynnag, rhaid i drosglwyddiadau o'r fath gael eu hystyried yn ofalus er mwyn sicrhau bod unrhyw gynnig yn gynaliadwy yn yr hirdymor.

Mae'n hollbwysig bod arfer da'n cael ei rannu a bod modelau clyfar, arloesol a chost-ffeithiol yn cael eu mabwysiadu. Mae ystod o arfer da, gan gynnwys arfer da'n ymwneud â thoiledau cyhoeddus, i'w weld ar y wefan Arfer Da³².

Cynlluniau Toiledau Cymunedol – Canllaw arfer da

Yn Lloegr cyhoeddodd yr Adran Cymunedau a Llywodraeth Leol ei chanllaw strategol, *Improving Public Access to Better Quality Toilets*³³, ar 6 Mawrth 2008. Roedd y canllaw'n tynnu sylw, ymysg pethau eraill, at rai o'r dulliau gweithredu arloesol y mae awdurdodau lleol wedi'u defnyddio i ddarparu toiledau cyhoeddus, ond nid oedd yn nodi pa ddulliau gweithredu y dylent eu defnyddio. Awdurdodau lleol sydd yn y sefyllfa orau i benderfynu ynghylch y cyfuniad o ddulliau gweithredu sydd fwyaf addas ar gyfer eu hardal nhw, a diben y canllawiau hyn yw eu cynorthwyo i wneud y penderfyniad hwnnw.

Mae'r canllaw wedi'i fwriadu yn bennaf ar gyfer awdurdodau lleol a phartneriaethau sy'n dymuno archwilio'r posibilrwydd o sefydlu Cynllun Toiledau Cymunedol. Mae'n darparu trosolwg o'r Cynllun Toiledau Cymunedol a ddatblygwyd gan Fwrdeistref Richmond-upon-Thames yn Llundain, yn ogystal â chanllaw cam wrth gam ynghylch sut i sefydlu cynllun tebyg.

Mae'r pecyn cymorth yn cynnwys astudiaeth achos o'r gwasanaeth negeseuon testun 'SatLav' y mae Cyngor Dinas Westminster yn ei weithredu, sy'n defnyddio technoleg ffonau symudol i helpu'r cyhoedd i ddod o hyd i'r toiledau cyhoeddus hygyrch agosaf.

Argymhellir bod awdurdodau lleol yn ystyried y canllaw hwn wrth geisio dod o hyd i bartneriaid cyflawni mewn busnesau lleol a sefydliadau/mudiadau eraill, oherwydd mae'n cynnwys gwybodaeth ymarferol am sefydlu a chynnal Cynllun Toiledau Cymunedol llwyddiannus.

³¹ <http://llyw.cymru/topics/people-and-communities/communities/community-asset-transfer/best-practice-guide/?lang=cy>

³² <http://www.arferda.cymru/>

³³ <http://webarchive.nationalarchives.gov.uk/20120919231747/http://www.communities.gov.uk/publications/localgovernment/guidancetoiletschemes>

ATAL

*Deddf Llesiant Cenedlaethau'r Dyfodol: gweithredu i **atal** problemau rhag digwydd neu waethygu*

Mynediad i doiledau cyhoeddus:

- ***Nid yw 80% o'r ymatebwyr yn ei chael yn hawdd dod o hyd i doiled cyhoeddus***
- ***Canfu 78% o'r ymatebwyr nad oedd eu toiledau cyhoeddus lleol ar agor pan oedd arnynt eu hangen***

Age UK – Nowhere To Go 2006³⁴

Mae'r angen i awdurdodau lleol gael strategaethau wedi codi oherwydd y problemau a nodwyd ar dudalen 13. Mae angen i strategaeth fod yn fwy na darn o bapur yn unig. Mae angen iddi egluro'r problemau a nodi atebion creadigol er mwyn gwella'r ddarpariaeth o doiledau at ddefnydd y cyhoedd. Mae angen craffu ar strategaethau, eu hadolygu a'u diweddarau er mwyn sicrhau eu bod yn gwneud gwahaniaeth.

DRAFFTIO'R STRATEGAETH

Wrth ddrafftio'r strategaeth, mae'n ofynnol i awdurdodau lleol gynnwys (fel y nodir yn adran 113 y Ddeddf):

- ***asesiad wedi'i gwblhau o'r angen i doiledau fod ar gael i'w defnyddio gan y cyhoedd yn eu hardal;***
- ***datganiad sy'n nodi'r camau y mae'r awdurdod lleol yn bwriadu eu cymryd i ddiwallu'r angen hwnnw; ac***
- ***unrhyw wybodaeth arall y mae'r awdurdod lleol yn ystyried ei bod yn briodol.***

Dylai'r tair elfen hyn gael eu cynnwys gan awdurdod lleol pan fydd yn cyhoeddi ei strategaeth.

Bydd yr asesiad o angen, pan gaiff ei gwblhau, yn rhan allweddol o strategaeth awdurdod lleol.

Dylai'r strategaeth gynnwys canfyddiadau'r gweithgareddau sydd wedi digwydd ar gyfer yr asesiad o angen. Maent yn cynnwys:

- yr ystyriaeth a roddwyd i anghenion y boblogaeth gyffredinol;
- yr anghenion a nodwyd ar gyfer grwpiau penodol o ddefnyddwyr;
- cyflwr cyfleusterau presennol yr awdurdod lleol a'r defnydd a wneir ohonynt;

³⁴ [http://www.ageuk.org.uk/documents/en-gb/for-professionals/research/nowhere%20to%20go%20public%20toilet%20provision%20\(2007\)_pro.pdf?dtrk=true](http://www.ageuk.org.uk/documents/en-gb/for-professionals/research/nowhere%20to%20go%20public%20toilet%20provision%20(2007)_pro.pdf?dtrk=true)

- yr ystyriaeth a roddwyd i'r gwaith o adnabod cyfleusterau nad ydynt ar hyn o bryd at ddefnydd y cyhoedd;
- camau i adnabod unrhyw fylchau yn y ddarpariaeth bresennol.

CYNIGION YNGHYLCH CYFLEUSTERAU PRESENNOL

Dylai awdurdodau lleol esbonio'r cyfleoedd y maent wedi'u clustnodi yn rhan o broses yr asesiad o angen, er mwyn bodloni'r galw am ddarpariaeth o doiledau yn eu hardal, a dylent egluro unrhyw angen y maent wedi'i nodi i ddiweddar, adnewyddu neu gau cyfleusterau presennol.

CYNIGION YNGHYLCH CYFLEUSTERAU YCHWANEGOL

Os nodwyd bod bwlch yn y ddarpariaeth, dylai awdurdodau lleol esbonio'r bwlch a nodi cynigion ar gyfer mynd i'r afael ag ef. Er enghraifft, gallai hynny gynnwys creu cyfleusterau mewn lleoliadau newydd, creu cyfleusterau ychwanegol mewn ardaloedd lle gwneir llawer o ddefnydd o'r toiledau, neu greu cyfleusterau arbenigol ar gyfer grwpiau penodol o ddefnyddwyr. Dylai awdurdodau lleol hefyd esbonio pa gyfleoedd y maent efallai wedi'u clustnodi ar gyfer y dyfodol o ran cynnwys darpariaeth ar gyfer toiledau at ddefnydd y cyhoedd mewn cynigion cynllunio a threfniadau prydlesu.

Dylai unrhyw gynigion fod yn seiliedig ar ganfyddiadau'r broses asesu.

YMGYNGHORI

Mae'n ofynnol i awdurdod lleol ymgynghori ynghylch ei strategaeth arfaethedig ag unrhyw berson y mae'n ystyried ei fod yn debygol o fod â buddiant yn y ddarpariaeth o doiledau yn ei ardal sydd ar gael i'r cyhoedd eu defnyddio cyn iddo gyhoeddi ei strategaeth – adran 115(1)(a) y Ddeddf.

Mae hefyd yn ofynnol i awdurdod lleol ymgynghori ag unrhyw berson y mae'n ystyried ei fod yn debygol o fod â buddiant yn y ddarpariaeth o doiledau yn ei ardal sydd ar gael i'r cyhoedd eu defnyddio pan fydd yn adolygu ei strategaeth – (adran 115(1)(b) y Ddeddf).

Rhaid i awdurdodau lleol sicrhau bod y strategaeth ddrafft y maent yn bwriadu ei chyhoeddi ar gael ar gyfer pob person yr ymgynghorwyd ag ef (adran 115(2) y Ddeddf).

Dylai awdurdodau lleol gyfeirio at yr adran Cynnwys Pobl yn y canllawiau hyn er mwyn cael gwybodaeth am ffyrdd o ymgynghori ynghylch eu strategaeth arfaethedig.

CRAFFU

Cyn y gellir ystyried bod fersiwn derfynol o'r strategaeth ar gael i'w chyhoeddi, ac er mwyn sicrhau bod y strategaeth yn cael ei mabwysiadu, dylai awdurdodau lleol drefnu bod y strategaeth arfaethedig yn rhwym wrth broses graffu a'i bod yn cael ei mabwysiadu yn unol â'u prosesau mewnol.

Y BROSES ADOLYGU

Pan fydd awdurdod lleol yn adolygu ei strategaeth toiledau lleol ac yn ystyried bod angen ei newid, dylai ddiwygio'r strategaeth a chyhoeddi fersiwn ddiwygiedig ohoni. Diben y broses adolygu a diweddarau statudol a nodir yn y Ddeddf yw sicrhau bod awdurdodau'n ailymweld â strategaethau'n rheolaidd er mwyn gwneud yn siŵr eu bod bob amser yn diwallu angen eu poblogaeth leol. Mae tudalen 10 yn egluro'r broses y dylai awdurdodau lleol ei dilyn er mwyn datblygu ac adolygu eu strategaethau.

Ar ôl cyhoeddi'r strategaeth am y tro cyntaf, gall yr awdurdod lleol adolygu ei chynnwys unrhyw bryd, ond rhaid iddo gynnal adolygiad cyn pen 12 mis ar ôl pob etholiad llywodraeth leol arferol sy'n dilyn. Mae pob strategaeth ddilynol yn rhwym wrth yr un gofynion â'r strategaeth wreiddiol, fel y nodir yn y canllawiau hyn.

Mae adran 114 y Ddeddf yn mynnu bod awdurdodau lleol yn llunio datganiad cynnydd interim y mae'n rhaid ei gyhoeddi cyn pen dwy flynedd ar ôl y tro diwethaf y cyhoeddodd neu yr adolygodd yr awdurdod lleol ei strategaeth.

Rhaid i'r datganiad cynnydd interim gael ei gyhoeddi cyn pen chwe mis ar ôl diwrnod olaf y cyfnod hwnnw o ddwy flynedd (fel y nodir yn adran 114(3)).

Mae hynny ar wahân i unrhyw adolygiadau dewisol eraill y gallai awdurdod lleol eu cynnal yn ystod y cyfnod adolygu. Rhaid i'r datganiad cynnydd interim ymdrin â'r camau gweithredu y mae'r awdurdod lleol wedi'u cymryd yn ystod y cyfnod ers i fersiwn ddiwethaf y strategaeth gael ei chyhoeddi.

Mae'r gofynion hyn, i bob pwrpas, yn golygu y bydd yn ofynnol i awdurdod lleol ddatblygu a chyhoeddi strategaeth doiledau bob rhyw bedair neu bum mlynedd, a llunio datganiad cynnydd interim bob dwy flynedd. Bwriad y broses hon yw sicrhau bod strategaeth awdurdod lleol yn cael ei diweddarau, ond ni ragwelir y bydd yn cael ei hailysgrifennu bob tro.

DATGANIADAU CYNNYDD INTERIM

Rhaid i awdurdod lleol gyhoeddi datganiad cynnydd interim sy'n rhoi diweddiariad ynghylch y camau gweithredu sydd wedi'u cymryd ers i'w strategaeth gael ei chyhoeddi. Rhaid i'r datganiad cynnydd interim ymdrin â'r canlynol:

- y cyfnod y mae'r datganiad cynnydd yn ymdrin ag ef;
- yr angen i ailnodi'r camau gweithredu sydd yn y strategaeth yr adroddir yn ei chylch;
- diweddariad ynghylch y cynnydd y mae'r awdurdod lleol wedi'i wneud o safbwynt rhoi sylw i'r camau gweithredu a nodwyd yn y strategaeth, gan gynnwys y camau gweithredu sydd wedi'u cwblhau, y rhai sydd ar y gweill, a'r rhai sydd heb eu cymryd eto;
- esboniad o'r camau gweithredu sy'n weddill i'w cyflawni neu'r camau gweithredu sy'n parhau;
- adolygiad o'r amserlen ar gyfer cwblhau unrhyw gamau gweithredu sy'n weddill i'w cyflawni;
- unrhyw broblemau a nodwyd y mae angen eu hystyried yn fanwl adeg yr adolygiad ffurfiol nesaf;
- datganiad o'r dyddiad nesaf y caiff y strategaeth ei hadolygu'n ffurfiol; ac
- unrhyw wybodaeth arall sy'n briodol ym marn yr awdurdod lleol.

Dylid llunio datganiad cynnydd interim cyn pen dwy flynedd ar ôl y tro diwethaf y cyhoeddwyd y strategaeth, a rhaid ei gyhoeddi cyn pen chwe mis ar ôl cyfnod y datganiad.

CYHOEDDI A DOSBARTHU

Un o ddibenion y strategaeth yw helpu i atal y mathau o broblemau iechyd a llesiant a drafodir mewn rhannau eraill o'r ddogfen hon. Er mwyn helpu i gyflawni'r diben hwnnw, ac er mwyn i strategaeth fod yn llwyddiannus ac i'w bwriad o ran atal gael ei gyflawni'n effeithiol, mae'n hanfodol bod y strategaeth yn cael cyhoedduswydd a bod y ddarpariaeth o doiledau at ddefnydd y cyhoedd yn hysbys i gynifer o aelodau'r cyhoedd ag sy'n bosibl.

Dylai awdurdodau lleol gyhoeddi eu strategaeth gyntaf a rhoi cyhoedduswydd iddi erbyn [dyddiad i'w gadarnhau] fan bellaf.

Wrth gyhoeddi'r strategaeth dylai awdurdodau lleol ystyried ymgysylltu unwaith yn rhagor â'r bobl y buont yn cydweithio â nhw i ddatblygu'r asesiad o angen, er mwyn eu cael i ddsbarthu'r strategaeth. Gellid gwneud hynny drwy ofyn i'r unigolion neu'r grwpiau dan sylw rannu'r strategaeth ymhellach ag unrhyw rwydweithiau neu unrhyw gysylltiadau y gallent fod yn ymwneud â nhw.

Dylai awdurdodau lleol hefyd ystyried sut y gellid sicrhau bod y cyhoedd yn ehangach yn ymwybodol o'r strategaeth, a dylid defnyddio dulliau tebyg i'r rhai a ddefnyddiwyd i ymgysylltu â chymunedau. Dylai'r strategaeth o leiaf gael ei chyhoeddi mewn man amlwg ar wefan pob awdurdod lleol unigol, a dylai gael cyhoedduswydd mewn unrhyw lythyrau newyddion perthnasol sydd gan yr awdurdod lleol. Dylid hefyd ystyried dulliau ychwanegol o roi cyhoedduswydd i'r strategaeth, er mwyn sicrhau bod y wybodaeth yn cyrraedd cynifer o bobl ag sy'n bosibl, boed yn breswylwyr neu'n ymwelwyr.

DEUNYDDIAU CYHOEDDUSRWYDD

Dylai unrhyw ddeunyddiau cyhoedduswydd fod ar gael mewn fformat wedi'i argraffu ac mewn fformat ei gellir ei lawrlwytho, er mwyn sicrhau bod y wybodaeth yn cyrraedd cynifer o bobl ag sy'n bosibl, boed yn breswylwyr neu'n ymwelwyr. Dylai unrhyw ddeunyddiau a lunnir gael eu cyhoeddi yn Gymraeg ac yn Saesneg, a dylent fod ar gael mewn fformatau eraill (megis Braille) os gofynnir amdanynt. Gallai'r deunyddiau hynny gael eu cyflwyno ar ffurf rhestr neu daflen y mae modd ei lawrlwytho. Dylid cyhoeddi'r wybodaeth mewn man amlwg ar wefan yr awdurdod lleol, gan ddangos lleoliad yr holl doiledau a nodwyd, eu hamseroedd agor a'r mathau o gyfleusterau sydd ar gael yno. Gellid dosbarthu fersiynau wedi'u hargraffu drwy ganolfannau ymwelwyr, llyfrgelloedd a lleoliadau eraill y mae llawer o bobl yn ymweld â nhw. Dylid hefyd ystyried yr angen am arwyddion angenrheidiol ar strydoedd.

Er mwyn cynorthwyo awdurdodau lleol i roi cyhoedduswydd i wybodaeth am leoliad toiledau, ac er mwyn helpu'r cyhoedd i adnabod y ddarpariaeth o doiledau sydd at ddefnydd y cyhoedd, yn lleol ac yn genedlaethol, mae cyfres o adnoddau wedi'u datblygu.

DATBLYGU MAP TOILED AU

Bydd datblygu map toiledau cenedlaethol i Gymru yn sicrhau bod y cyhoedd, yn lleol ac yn genedlaethol, yn cael adnodd y gallant ei ddefnyddio i weld pa doiledau sydd ar gael mewn ardal y maent yn bwriadu ymweld â hi. Caiff y map hwn ei ddatblygu gan ddefnyddio'r data a ddarperir gan awdurdodau lleol i Lywodraeth Cymru, mewn adnoddau mapio sy'n bodoli eisoes. Caiff y map, sy'n defnyddio'r data, ei gyflwyno yn Gymraeg ac yn Saesneg ar wefan mapio data Llywodraeth Cymru, sef Lle³⁵. Bydd y data a gaiff ei gasglu ar gael hefyd i drydydd partion a fydd yn gallu ei ddefnyddio i ddatblygu eu mapiau a'u apiau eu hunain. Nid yw Llywodraeth Cymru yn bwriadu datblygu ei ap ei hun, oherwydd ystyrir bod datblygwyr trydydd parti mewn sefyllfa well i wneud hynny gan ddefnyddio data Llywodraeth Cymru.

Er mwyn cyflawni hynny, dan adran 141 Deddf Llywodraeth Leol 1972, dylai awdurdodau lleol sicrhau bod set ddata agored ar gael i Lywodraeth Cymru, sy'n cynnwys gwybodaeth am leoliad a nodweddion penodol y toiledau a nodir ganddynt yn eu strategaethau toiledau lleol. Caiff manylion llawn ynghylch pa ddata sy'n ofynnol a sut y caiff ei gasglu eu darparu mewn dogfen **canllawiau technegol** ar wahân.

LOGO CENEDLAETHOL

Rydym yn gwybod bod llawer o fanteision yn perthyn i gynllun a gaiff ei gydnabod yn genedlaethol, felly ystyrir y byddai'n ddymunol hysbysebu'r ddarpariaeth o doiledau at ddefnydd y cyhoedd mewn modd cyson. Gellir defnyddio logo fel arwydd, a gaiff ei arddangos er enghraifft mewn ffenestri mangreoedd sydd wedi rhoi caniatâd i'w cyfleusterau toiledau gael eu defnyddio gan y cyhoedd. Gall y logo gael ei gynnwys hefyd mewn deunyddiau print er mwyn nodi'r mangreoedd hynny.

Mae logo wedi'i ddylunio at y diben hwn, a byddai'n ddefnyddiol pe bai awdurdodau lleol yn ei fabwysiadu ac yn rhoi cyhoeddusrwydd iddo er mwyn i breswylwyr ac ymwelwyr allu ei adnabod yn hawdd ble bynnag y maent yng Nghymru. Er nad yw'r Ddeddf yn mynnu bod y logo'n cael ei ddefnyddio, rydym yn argymhell bod awdurdodau lleol yn ymgorffori'r logo yn rhan o'r gwaith a wnânt i godi ymwybyddiaeth o doiledau sydd at ddefnydd y cyhoedd.

Mae manylion llawn am y logo ac awgrymiadau ynghylch sut y gellid ei ddefnyddio i'w gweld yn **Atodiad B**.

³⁵ <http://lle.gov.wales/home?lang=cy>

DARPARIAETHAU CYFREITHIOL

Mae adrannau 113 i 115 y Ddeddf wedi cael sylw ym mhrif gorff y canllawiau hyn.

Mae'r atodiad hwn yn ymdrin ag adrannau 116 i 118 y Ddeddf, sy'n ailddatgan neu'n disodli amryw bwerau cyfreithiol sydd gan awdurdodau lleol eisoes. Mae'r atodiad hwn hefyd yn ymdrin â deddfwriaeth arall sy'n berthnasol i'r ddarpariaeth o doiledau at ddefnydd y cyhoedd.

Mae adran 116(1) yn datgan y caiff awdurdod lleol ddarparu toiledau yn ei ardal i'r cyhoedd eu defnyddio. Mae'r adran hon yn ailddatgan y pŵer a oedd gan awdurdodau lleol yn flaenorol dan adran 87 Deddf Iechyd y Cyhoedd 1936. Yn ei hanfod, mae adran 116(1) yn golygu y gall awdurdodau lleol sydd â'r pŵer i ddarparu cyfleusterau cyhoeddus ddarparu a chynnal toiledau mewn mannau cyhoeddus fel y gwelant yn dda, ond nad oes dyletswydd arnynt i wneud hynny.

Mae adran 116(2) yn datgan bod yn rhaid i awdurdodau lleol roi sylw i'w strategaeth eu hunain wrth benderfynu arfer eu pŵer disgresiwn i ddarparu toiledau ac wrth benderfynu pa fathau o doiledau i'w darparu. Mae adran 116(3) yn darparu diffiniadau sy'n berthnasol i adran 116(2).

Mae adran 116(4) yn datgan na chaiff awdurdod lleol ddarparu toiledau ar dir sy'n ffinio â phriffordd neu briffordd arfaethedig, neu dan dir o'r fath, neu yng nghyffiniau priffordd neu briffordd arfaethedig, oni bai mai'r awdurdod lleol yw'r awdurdod priffyrdd, neu fod yr awdurdod lleol wedi cael cydsyniad yr awdurdod priffyrdd. Mae adran 116(6) yn darparu diffiniadau sy'n berthnasol i adran 116(4).

Mae adran 116(5) yn datgan y caiff awdurdod lleol godi ffi ar bobl am gael defnyddio unrhyw doiledau y gallai fod yn eu darparu.

Mae adran 117(1) yn rhoi'r pŵer i awdurdodau lleol sy'n darparu toiledau wneud is-ddeddfau o ran ymddygiad pobl sy'n eu defnyddio neu sy'n mynd i mewn iddynt.

Mae adran 117(2) yn cadw hawl cyngor cymuned i wneud is-ddeddfau mewn cysylltiad â thoiledau a ddarperir ganddo, ac os felly mae is-ddeddfau'r cyngor cymuned yn cael blaenoriaeth ar unrhyw is-ddeddfau y mae'r cyngor sir neu'r cyngor bwrdeistref sirol wedi'u gwneud dan adran 2 Deddf Is-ddeddfau Llywodraeth Leol (Cymru) 2012.

Mae adran 118 ac Atodlen 4 y Ddeddf yn ymdrin â diwygiadau canlyniadol i Ddeddf Iechyd y Cyhoedd 1936; Deddf Priffyrdd 1980 a Deddf Is-ddeddfau Llywodraeth Leol (Cymru) 2012.

Mae'r ddeddfwriaeth ganlynol hefyd yn berthnasol wrth ystyried datblygu'r strategaethau toiledau lleol.

Deddf Llywodraeth Leol 1972, adran 123

Gall awdurdod lleol waredu ei eiddo ym mha ffordd bynnag y mae'n dymuno. Mewn amgylchiadau lle mae eiddo awdurdod lleol yn cael ei osod ar brydles i barti preifat er mwyn iddo gael ei ddefnyddio fel caffï, er enghraifft, gall yr awdurdod lleol arfer ei bŵer dan adran 123 i osod amod yng nghytundeb y brydles, sy'n golygu y byddai'n ofynnol i ddeiliad/deiliaid newydd y fangre sicrhau bod y cyfleusterau toiledau ar gael at ddefnydd y cyhoedd.

Deddf Llywodraeth Leol (Darpariaethau Amrywiol) 1976, adran 20

Mae gan awdurdod lleol bŵer, dan adran 20 Deddf Llywodraeth Leol (Darpariaethau Amrywiol) 1976, i fynnu bod toiledau'n cael eu darparu a'u cynnal at ddefnydd y cyhoedd mewn unrhyw fannau lle darperir adloniant, lle ceir arddangosfeydd, lle cynhelir digwyddiadau chwaraeon a lle caiff bwyd a diod eu gweini a fydd yn cael eu bwyta a'u hyfed yn y fangre.

Deddf Priffyrdd 1980, adran 114

Os yr awdurdod lleol yw'r awdurdod sy'n gyfrifol am briffordd, gall ddarparu cyfleusterau glanweithiol cyhoeddus (gan gynnwys toiledau) mewn mannau priodol a chyfleus, a gall reoli cyfleusterau o'r fath.

Deddf Cynllunio Gwlad a Thref 1990

Adran 106

Mewn amgylchiadau cyfyngedig, gall awdurdod lleol yn ei rôl fel awdurdod cynllunio lleol ddefnyddio pwerau dan adran 106 Deddf Cynllunio Gwlad a Thref 1990 i lunio cytundeb â datblygwr ar gyfer darparu toiledau at ddefnydd y cyhoedd yn rhan o ddatblygiad a gaiff ei gymeradwyo.

Deddf Llywodraeth Leol 2000, adran 2

Gall awdurdod lleol wneud unrhyw beth y mae'n ystyried ei fod yn debygol o hybu neu wella llesiant ei ardal. Gall hynny gynnwys ymrwmo i gytundebau grant â gweithredwyr mangreoedd masnachol er mwyn mynnu bod gweithredwyr o'r fath yn caniatáu i'r cyhoedd gael mynediad i gyfleusterau toiledau yn y fangre.

Deddf Cydraddoldeb 2010

Mae Deddf Cydraddoldeb 2010 yn ymdrin ag ystod eang o ddyletswyddau a chyfrifoldebau y dylai awdurdodau lleol roi sylw iddynt yng nghyswllt pobl sydd â nodweddion gwarchoddedig ac yng nghyswllt darparu gwasanaethau a chyfleusterau.

Pwerau eraill

Gall Swyddogion Iechyd yr Amgylchedd awdurdodau lleol adolygu cynlluniau a cheisiadau am drwyddedau, a gwrthwynebu cais nad yw'n bodloni gofynion y Safonau Prydeinig perthnasol ynghylch cyfleusterau glanweithiol.

Adnoddau eraill

Gellir defnyddio **Safon Brydeinig BS6465-1:2006** *Code of practice for the design of sanitary facilities and scales of provision of sanitary and associated appliances* er mwyn sicrhau lefel briodol o ddarpariaeth, ansawdd y dylunio, a hygyrchedd yng nghyswllt toiledau mewn adeiladau newydd ac mewn adeiladau sy'n cael eu hadnewyddu'n sylweddol.

Safon Brydeinig BS 8300:2009+A1:2010 *Design of buildings and their approaches to meet the needs of disabled people – Code of practice.*

Gall **amodau prydlesu** fod yn ddefnyddiol hefyd i ddarparu mynediad i doiledau ychwanegol at ddefnydd y cyhoedd. Wrth osod eiddo'r cyngor, dylai awdurdodau lleol ystyried cynnwys cymalau yn y brydles er mwyn caniatáu i'r cyhoedd gael mynediad i doiledau yn y fangre pan fo hynny'n briodol.

LOGO CENEDLAETHOL AR GYFER TOILED AU

Y DEFNYDD O'R LOGO

Fel yr esbonnir ar dudalen 39, nid yw'r Ddeddf yn mynnu bod yn rhaid defnyddio'r logo ar gyfer toiledau. Fodd bynnag, byddai'n ddefnyddiol pe bai awdurdodau lleol yn ymgorffori'r logo yn wirfoddol yn rhan o'u gwaith i godi ymwybyddiaeth o doiledau sydd at ddefnydd y cyhoedd.

Bwriedir i'r logo "cenedlaethol" gael ei ddefnyddio'n bennaf fel arwydd mewn ffenestr neu ar ddrws mangre, er mwyn hysbysebu'r ffaith bod toiled ar gael yno at ddefnydd y cyhoedd. Gallai'r fangre fod yn unrhyw fath o siop neu adeilad cyhoeddus (megis llyfrgell, neuadd y dref ac ati) sydd wedi cytuno i ganiatáu i'r cyhoedd gael mynediad i'w cyfleusterau toiledau. Ni fwriedir iddo ddisodli'r arwyddion sy'n bodoli eisoes ac sy'n defnyddio symbolau a gaiff eu cydnabod yn rhyngwladol ar gyfer toiledau, ee y symbol ar gyfer toiledau i bobl anabl; bwriedir i'r logo hwn ategu'r arwyddion hynny.

Gall pob toiled a glustnodwyd at ddefnydd y cyhoedd fod yn wahanol ym mhob mangre a nodwyd, felly er mwyn osgoi cael arwydd wedi'i deilwra ar gyfer pob mangre penderfynwyd llunio logo a fyddai'n dangos bod toiled ar gael at ddefnydd y cyhoedd, ac y byddai unrhyw arwyddion sy'n bodoli eisoes yn dangos y mathau o doiledau ac unrhyw gyfleusterau eraill sydd ar gael, megis cyfleusterau newid ar gyfer babanod.

Nid oes disgwyl i awdurdodau lleol osod arwyddion newydd yn lle arwyddion stryd sy'n bodoli eisoes ar gyfer cyfleusterau toiledau.

Os bydd awdurdod lleol yn mabwysiadu'r logo, gall argraffu'r arwyddion a'u dosbarthu i fangreoedd sy'n cymryd rhan. Cafodd logos blaenorol a ddefnyddiwyd yn y gymuned eu beirniadu am nad oeddent yn ddigon mawr ac am nad oeddent yn cael digon o gyhoeddusrwydd yn lleol, felly maent wedi methu â chyflawni eu diben. Am y rheswm hwnnw, byddem yn argymhell argraffu'r arwyddion ar ffurf maint A5 o leiaf, a dylid rhoi cyhoeddusrwydd eang iddynt.

Felly, wrth i awdurdodau lleol baratoi unrhyw ddeunyddiau cyhoeddusrwydd i hyrwyddo'r ffaith bod toiledau a nodwyd ganddynt yn eu strategaethau toiledau lleol ar gael, byddai'n braf pe bai'r awdurdodau lleol yn esbonio beth yw ystyr y logo pan gaiff ei weld mewn ffenestr.

Mae fersiwn lai o faint o'r logo - heb y geiriau - wedi'i darparu hefyd er mwyn ei hatgynhyrchu mewn taflenni, mapiau, papurau lleol ac ati. Bydd hynny'n arbennig o bwysig er mwyn rhoi cyhoeddusrwydd i ystyr y logo, ar gyfer pobl leol ac ymwelwyr.

DYLUNIAD Y LOGO

Mae'r dyluniad wedi'i ddatblygu fel ei bod yn hawdd gweld ei fod yn hyrwyddo cyfleusterau toiledau, heb ddibynnu ar yr arwyddion traddodiadol ar gyfer toiledau i ddynion/menywod/pobl anabl. Diben hynny yw sicrhau defnydd mor hyblyg ag sy'n bosibl ohono ar draws gwahanol fathau o gyfleusterau. Yn ogystal, fel y nodwyd uchod, ni fwriedir i'r logo gymryd lle arwyddion sy'n bodoli eisoes i ddangos ble mae cyfleusterau toiledau i ddynion/menywod/pobl anabl; bwriedir iddo gael ei ddefnyddio ochr yn ochr ag arwyddion o'r fath.

Mae'r dyluniad ar ffurf maint A5, sy'n briodol ar gyfer arwyddion mewn ffenestri/ar ddrysau, ac mae ar gael mewn fformat ar i fyny neu ar draws er mwyn sicrhau cymaint o hyblygrwydd ag sy'n bosibl a sicrhau bod modd ei arddangos yn y lle sydd ar gael. Mae'r dyluniad ar gael ar ddwy ffurf: un gyda sribedyn gwag ar y gwaelod, ac un heb sribedyn gwag. Diben y sribedyn yw caniatáu i awdurdod lleol neu fusnes gynnwys ei logo/logos ef os yw'n dymuno.

Mae'r logo wedi'i ddylunio fel ei fod yn diwallu anghenion pobl anabl o safbwynt cyferbyniad a lliw. Mae'r symbol ar gyfer toiled wedi'i dynnu o systemau geirfa weledol fel ei fod yn ddealladwy i'r sawl sydd ag anableddau dysgu a'r sawl nad ydynt yn gallu darllen Cymraeg na Saesneg, ac mae ochr yn ochr â neges ddwyieithog syml. Am y rhesymau hynny, ac er mwyn sicrhau cysondeb, gofynnir i chi beidio â newid y geiriau na'r lliw a pheidio â darparu'r arwyddion ar gyfer ffenestri/drysau mewn maint sy'n llai nag A5. Gofynnir hefyd i chi sicrhau na chaiff unrhyw eiriau eraill eu cynnwys yn y sribedyn gwag ar y gwaelod (ar wahân i logos syml) a allai dynnu sylw oddi ar neges yr arwydd, sy'n syml yn fwriadol. Rhaid peidio â newid y geiriad dwyieithog.

Mae ffeiliau data ar gyfer y logos ar gael ar wefan Llywodraeth Cymru.

ARWYDDION A5 AR GYFER FFENESTRI/DRYSAU:



LOGO BACH I'W DDEFNYDDIO MEWN TAFLENNI AC ATI:



CYFEIRIADAU DEFNYDDIOL

Adnoddau asesu

Asesiadau o Lesiant Lleol – Set ddata gyffredin

<http://www.unedddatacymru.gov.uk/SharedFiles/Download.aspx?pageid=86&mid=152&fileid=96>

Mynegai Amddifadedd Lluosog Cymru

<http://lyw.cymru/statistics-and-research/welsh-index-multiple-deprivation/?lang=cy>

Data'r Cyfrifiad yng Nghymru

<http://lyw.cymru/statistics-and-research/census-population/?lang=cy>

Canllawiau polisi

Deddf Llesiant Cenedlaethau'r Dyfodol a phecyn cymorth

<http://lyw.cymru/topics/people-and-communities/people/future-generations-act/?lang=cy>

Y Strategaeth ar gyfer Pobl Hŷn yng Nghymru

<http://lyw.cymru/docs/dhss/publications/130521olderpeoplestrategy.pdf>

Pwysigrwydd ac Effaith Gwasanaethau Cymunedol yng Nghymru – Adroddiad y Comisiynydd Pobl Hŷn 2014

http://www.olderpeoplewales.com/wl/Publications/pub-story/14-02-25/The_Importance_and_Impact_of_Community_Services_within_Wales.aspx#.WjFbzFVI8dV

Asesiadau Effaith Cydraddoldeb a Hawliau Dynol – Y Comisiynydd Pobl Hŷn

http://www.olderpeoplewales.com/wl/Publications/pub-story/16-02-16/Section_12_Guidance_Equality_and_Human_Rights_Impact_Assessments_Scrutiny.aspx#.WjFcq1VI8dV

Paratoi Cynlluniau Llesiant Lleol: Canllawiau i Fyrddau Gwasanaethau Cyhoeddus – Y Comisiynydd Pobl Hŷn

http://www.olderpeoplewales.com/wl/Publications/pub-story/16-10-05/Preparing_Local_Wellbeing_Plans_Guidance_for_Public_Services_Boards.aspx#.WjFc9VVI8dV

Ymgysylltu ac ymgynghori â phobl hŷn – Canllawiau'r Comisiynydd Pobl Hŷn

http://www.olderpeoplewales.com/wl/Publications/pub-story/14-07-01/Best_Practice_Guidance_for_Engagement_and_Consultation_with_Older_People_on_Changes_to_Community_Services_in_Wales.aspx#.WjFdaFVI8dV

Canllawiau ymarferol

Gwybodaeth a chanllawiau gan Changing Places

<http://www.changing-places.org/>

Cynllun y Faner Las (mae'n cynnwys meini prawf ar gyfer darparu toiledau)

<https://www.keepwalestidy.cymru/y-faner-las>

Uned Gymorth Asesu'r Effaith ar Iechyd Cymru

<https://whiasu.publichealthnetwork.cymru/cy/>

Canllawiau ynghylch Cynlluniau Toiledau Cymunedol

<http://webarchive.nationalarchives.gov.uk/20120919231747/http://www.communities.gov.uk/publications/localgovernment/guidancetoiletschemes>

The Purple Guide to Health, Safety and Welfare at Music and Other Events

<https://www.thepurpleguide.co.uk/>

The Green Guide (Safety at Sports Grounds)

<http://www.safetyatsportsgrounds.org.uk/publications/green-guide>

Adnoddau'r Awdurdod Gweithredol Iechyd a Diogelwch – Diogelwch mewn Digwyddiadau

<http://www.hse.gov.uk/event-safety/index.htm>