

Rhif: WG33967



Llywodraeth Cymru
Welsh Government

Llywodraeth Cymru
Dogfen Ymgynghori

Fframwaith Datblygu Cenedlaethol

Materion, Opsiynau a'r Opsiwn a Ffefrir

Dyddiad cyhoeddi: 30 Ebrill 2018

Camau i'w cymryd: Ymatebion erbyn 23 Gorffennaf 2018

Trosolwg

Bydd y Fframwaith Datblygu Cenedlaethol yn gynllun gofodol cenedlaethol 20 mlynedd i Gymru. Mae'r ddogfen hon yn amlinellu'r materion o bwys yn ystod yr 20 mlynedd nesaf a sut y gallai'r Fframwaith fynd i'r afael â hwy.

Rydym yn awyddus i glywed eich barn am yr Opsiwn a Ffeirir ac am Weledigaeth, Amcanion a Materion y Fframwaith.

Sut i ymateb

Gofynnwn i chi ymateb i'r ymgynghoriad hwn drwy ateb y cwestiynau sydd yn y ddogfen hon ac yn y ffurflen ymateb. Gellir cyflwyno ymatebion mewn nifer o ffyrdd:

Ar-lein: <https://beta.llyw.cymru/fframwaith-datblygu-cenedlaethol-y-prif-faterion-opsiynau-ar-opsiwn-a-ffefrir>

Ebost: ffdc@llyw.cymru

Post: Tîm y Fframwaith Datblygu Cenedlaethol
Y Gangen Polisi Cynllunio
Llywodraeth Cymru
Parc Cathays
Caerdydd
CF10 3NQ

Pan fyddwch yn ymateb dywedwch a ydych yn ymateb fel unigolyn ynteu'n mynegi barn sefydliad.

Rhagor o wybodaeth a dogfennau cysylltiedig

Gellir gwneud cais am fersiynau o'r ddogfen hon mewn print bras, mewn Braille neu mewn ieithoedd eraill.

Mae Atodiadau yn berthynol i'r Ddogfen Ymgynghori.

Mae gwybodaeth gyffredinol bellach am y Fframwaith Datblygu Cenedlaethol i'w gweld ar ein gwefan:

<http://llyw.cymru/topics/planning/national-development-framework-for-wales/?skip=1&lang=cy>

Manylion cysylltu

Cysylltwch â ni os hoffech gael rhagor o wybodaeth:

Ebost: ffdc@llyw.cymru

Ffôn: 03000 025 3261 / 0300 025 3744

Post: Tîm y Fframwaith Datblygu Cenedlaethol
Y Gangen Polisi Cynllunio
Llywodraeth Cymru
Parc Cathays
Caerdydd
CF10 3NQ

Diogelu data

Llywodraeth Cymru fydd y rheolydd data ar gyfer unrhyw ddata personol a ddarperir gennych wrth ichi ymateb i'r ymgynghoriad. Mae gan Weinidogion Cymru bwerau statudol y byddant yn dibynnu arnynt i brosesu'r data personol hyn a fydd yn eu galluogi i wneud penderfyniadau cytbwys ynghylch sut y maent yn cyflawni eu swyddogaethau cyhoeddus. Bydd unrhyw ymateb a anfonwch atom yn cael ei weld yn llawn gan staff Llywodraeth Cymru sy'n gweithio ar y materion y mae'r ymgynghoriad hwn yn ymwneud â nhw neu sy'n cynllunio ymgynghoriadau ar gyfer y dyfodol. [OS YW HYNNY'N BERTHNASOL, MEWNOSODER Bydd yn cael ei weld hefyd gan staff ENW'R SEFYDLIAD a fydd yn dadansoddi neu'n crynhoi ymatebion ar ran Llywodraeth Cymru.]

Er mwyn dangos bod yr ymgynghoriad wedi'i gynnal yn briodol, mae Llywodraeth Cymru yn bwriadu cyhoeddi crynodeb o'r ymatebion i'r ddogfen hon. Mae'n bosibl hefyd y byddwn yn cyhoeddi'r ymatebion yn llawn. Fel arfer, bydd enw a chyfeiriad (neu ran o gyfeiriad) yr unigolyn neu'r sefydliad a anfonodd yr ymateb yn cael eu cyhoeddi gyda'r ymateb. Os nad ydych yn dymuno i'ch enw a'ch cyfeiriad gael eu cyhoeddi, rhowch wybod inni yn ysgrifenedig wrth anfon eich ymateb. Byddwn wedyn yn cuddio'ch manylion.

Mae'n bosibl y bydd yr enwau a'r cyfeiriadau y byddwn wedi'u cuddio yn cael eu cyhoeddi'n ddiweddarach, er nad yw hynny'n debygol o ddigwydd yn aml iawn. Mae Deddf Rhyddid Gwybodaeth 2000 a Rheoliadau Gwybodaeth Amgylcheddol 2004 yn caniatáu i'r cyhoedd gael gweld gwybodaeth a gedwir gan lawer o gyrff cyhoeddus, gan gynnwys Llywodraeth Cymru. Mae hynny'n cynnwys gwybodaeth sydd heb ei chyhoeddi. Fodd bynnag, mae'r gyfraith hefyd yn caniatáu inni gadw gwybodaeth yn ôl o dan rai amgylchiadau. Os bydd unrhyw un yn gofyn am gael gweld gwybodaeth a gadwyd yn ôl gennym, bydd rhaid inni benderfynu a ydym am ei rhyddhau ai peidio. Os bydd rhywun wedi gofyn inni beidio â chyhoeddi ei enw a'i gyfeiriad, bydd hynny'n ffaith

bwysig inni ei chadw mewn cof. Fodd bynnag, fe allai fod rheswm pwysig dros orfod datgelu enw a chyfeiriad unigolyn, er ei fod wedi gofyn inni beidio â'u cyhoeddi. Byddem yn cysylltu â'r unigolyn ac yn gofyn ei farn cyn gwneud unrhyw benderfyniad terfynol i ddatgelu'r wybodaeth.

Ni chaiff eich data eu cadw am fwy na thair blynedd

O dan y ddeddfwriaeth diogelu data, mae gennych yr hawl:

- i gael gweld y data personol y mae Llywodraeth Cymru yn eu cadw amdanoch;
- i'w gwneud yn ofynnol inni gywiro gwallau yn y data hynny;
- (o dan rai amgylchiadau) i wrthwynebu neu gyfyngu ar brosesu'r data;
- (o dan rai amgylchiadau) i'ch data gael eu 'dileu';
- i gyflwyno cwyn i Swyddfa'r Comisiynydd Gwybodaeth (SCG), ein rheoleiddiwr annibynnol ar gyfer diogelu data.

Dyma fanylion cyswllt Swyddfa'r Comisiynydd Gwybodaeth:

Wycliffe House
Water Lane
Wilmslow
Cheshire SK9 5AF

Ffôn : 01625 545 745 neu 0303 123 1113

Gwefan : www.ico.gov.uk

I gael rhagor o fanylion am yr wybodaeth y mae Llywodraeth Cymru yn ei chadw ac am y defnydd a wneir ohoni, neu os ydych am arfer eich hawliau o dan y Rheoliad Diogelu Data Cyffredinol, gweler y manylion cyswllt isod:

Y Swyddog Diogelu Data
Llywodraeth Cymru
Parc Cathays
CAERDYDD
CF10 3NQ
Cyfeiriad

e-bost :Data.ProtectionOfficer@llyw.cymru

Rhagair

Ysgrifennydd y Cabinet dros Ynni, Cynllunio a Materion Gwledig

Mae'n bleser gennyf lansio'r ymgynghoriad hwn ar Faterion, Opsiynau a'r Opsiwn a Ffefrir ar gyfer y Fframwaith Datblygu Cenedlaethol. Mae'r ymgynghoriad yn canolbwyntio ar yr heriau a'r cyfleoedd i Gymru yn yr 20 mlynedd nesaf, a sut y gall y Fframwaith helpu i fynd i'r afael â'r rhain. Mae'r Materion a'r Opsiynau yn seiliedig ar lawer o waith ymgysylltu a thrafod â rhanddeiliaid ledled Cymru, ac rwy'n awyddus i'r berthynas hon â'r rhanddeiliaid barhau wrth i ni symud ymlaen. Mae'r ymgynghoriad hwn yn cefnogi cyfnod allweddol yn natblygiad y Fframwaith a bydd yn gosod cyfeiriad i'r gwaith sydd o'n blaenau.

Rhaid i'r Fframwaith helpu i sicrhau datblygu cynaliadwy a ffyniant ym mhob cwr o Gymru. Rydym wedi arwain y ffordd yn fyd-eang drwy fabwysiadu datblygu cynaliadwy fel egwyddor arweiniol wedi'i hymgorffori mewn deddfwriaeth arloesol, sef Deddf Llesiant Cenedlaethau'r Dyfodol.

Mae mwy o gydnabyddiaeth heddiw nag erioed o'r blaen i bwysigrwydd dulliau cydgysylltiedig a strategol o feddwl, er mwyn ein galluogi i gynyddu gwerth buddsoddiadau a sicrhau cymaint o fudd ag sy'n bosibl i economi, pobl ac amgylchedd Cymru. Y llynedd cyhoeddodd Llywodraeth Cymru *Ffyniant i Bawb*, strategaeth genedlaethol newydd sy'n cydnabod gwerth y dull hwn o weithredu. Mae hefyd yn amlinellu rôl y Fframwaith ac yn gosod her i ni, sef cyd-drefnu a llywio datblygu strategol yng Nghymru.

Rôl y Fframwaith yw dod â pholisïau amrywiol Llywodraeth Cymru at ei gilydd a helpu i'w gweithredu drwy'r system gynllunio. Drwy gynllunio ein seilwaith a'n prosesau datblygu gyda'i gilydd, gallwn sicrhau eu bod yn ategu ei gilydd yn hytrach na chystadlu yn erbyn ei gilydd, a sicrhau prosesau datblygu sy'n wirioneddol gynaliadwy. Bydd hefyd yn sefydlu'r cywair a'r cyfeiriad ar gyfer cynlluniau eraill, gan gynnwys Cynlluniau Datblygu Strategol a Chynlluniau Datblygu Lleol.

Rydym yn paratoi'r Fframwaith ar adeg pan mae llawer o'r strwythurau a'r sefydliadau sydd wedi dylanwadu ar Gymru dros y cenedlaethau yn wynebu newid. Credaf fod gennym gyfle, drwy weithio gyda'n gilydd, i adeiladu ar yr hyn rydym yn ei wneud yn dda a dylanwadu ar y system gynllunio er mwyn sicrhau bod Cymru'n cael ei datblygu'n gynaliadwy er budd pob un ohonom ni heddiw, ac er budd cenedlaethau'r dyfodol. Mae llawer o bwyntiau cadarnhaol i adeiladu arnynt, a thrwy'r Fframwaith, sy'n cael ei ategu gan y pwrpas newydd sydd ym Mholisi Cynllunio Cymru, rydym yn benderfynol o ddefnyddio'r system gynllunio i newid a datblygu lleoedd er gwell.

Rwy'n ddiolchgar i bawb sydd wedi bod yn rhan o'r broses o gael y Fframwaith i'r cam hwn. Rwy'n gobeithio y byddwch yn ymateb i'r ymgynghoriad hwn, ac yn dal i ymgysylltu, cyfrannu a rhannu eich syniadau, ac yn ein helpu i weithredu'r Fframwaith Datblygu Cenedlaethol cyntaf hwn.

Lesley Griffiths

Ysgrifennydd y Cabinet dros Ynni, Cynllunio a Materion Gwledig

Cynnwys

	Cyflwyniad	7
1	Datblygu'r Fframwaith: Dull Integredig	9
2	Gweledigaeth y Fframwaith	12
3	Amcanion y Fframwaith	13
4	Opsiynau'r Fframwaith	15
5	Yr Opsiwn a Ffefrir ar gyfer y Fframwaith	17
6	Newidiadau i'r Datganiad Cyfranogiad y Cyhoedd	25

Atodiadau

- A** Materion
- B** Opsiynau
- C** Fersiwn diwygiedig o'r Datganiad Cyfranogiad y Cyhoedd

Cyflwyniad

Ein Strategaeth Genedlaethol

Mae *Ffyniant i Bawb*: y strategaeth genedlaethol yn gosod sylfaen ar gyfer gweithredu hirdymor ac mae'n sail i'r hyn y byddwn ni'n ei wneud fel Llywodraeth. Mae'n gofyn i ni weithio mewn ffordd wahanol, gan gydgyssylltu'r ffordd rydym yn cyflawni blaenoriaethau'r Llywodraeth ac osgoi sefyllfa lle mae gennym doreth o strategaethau a chynlluniau gweithredu. Pwrpas y Fframwaith yw helpu i weithredu Ffyniant i Bawb drwy ddatblygu cyfeiriad gofodol hirdymor clir ar gyfer polisi, camau gweithredu a buddsoddiad y Llywodraeth, ac ar gyfer cyrff eraill y mae'r Llywodraeth yn gweithio gyda hwy.

Bydd y Fframwaith yn gwneud hyn drwy nodi ardaloedd twf allweddol, y math o seilwaith y mae arnom ei angen, a lleoliad y seilwaith hwnnw, drwy gydgyssylltu'r gwaith o ddarparu seilwaith tai, cyflogaeth a chysylltedd, a thrwy ddarparu cyfeiriad i bartneriaid allweddol er mwyn helpu i wireddu'r weledigaeth ofodol genedlaethol. Bydd y Fframwaith yn darparu cyfeiriad ar gyfer datblygu polisiâu, penderfyniadau buddsoddi a gwaith ein partneriaid allweddol yn y dyfodol, gan ein galluogi i gydgyssylltu a chanolbwyntio'n gynnar ar gyflawni yn hytrach na sefydlu blaenoriaethau gofodol ar wahân.

Pam y mae'r cam hwn yn bwysig?

Yn ystod cam 4 o broses y Fframwaith, buom yn ymgysylltu â phobl ledled Cymru, gan gasglu tystiolaeth a gwybodaeth am brosiectau posibl i'r Fframwaith, a siarad â llawer o bobl ynglŷn â beth y dylai'r Fframwaith ei wneud. O'r gwaith hwn, ac yn dilyn proses o brofi ac asesu, sy'n cael ei hegluro yn y ddogfen hon, rydym wedi datblygu gweledigaeth, amcanion ac opsiwn a ffefrir ar gyfer y Fframwaith. Bydd y rhain yn sail i ddatblygu'r Fframwaith.

Mae'r ymgynghoriad hwn yn gyfle pwysig i'r holl randdeiliaid – awdurdodau lleol, busnesau, grwpiau cymunedol, aelodau o'r cyhoedd, cyrff cyhoeddus ac eraill – fynegi eu barn ynglŷn â'r dull arfaethedig ar gyfer y Fframwaith a helpu i'w ffurfio.

Beth fydd yn digwydd nesaf?

Byddwn yn ystyried yr ymatebion i'r ymgynghoriad hwn ac yn cyhoeddi Adroddiad ar yr Ymgynghoriad. Yn ddiweddarach eleni byddwn yn dechrau paratoi'r Fframwaith drafft, yn seiliedig ar y sylwadau a dderbyniwn. Bwriadwn ymgynghori ar y Fframwaith drafft yn haf 2019 a chyhoeddi'r Fframwaith ym mis Medi 2020.

Amserlen Paratoi'r Fframwaith

Cam 1 – wedi'i gwblhau	Paratoi Datganiad Cyfranogiad y Cyhoedd	Ionawr 2016
Cam 2 – wedi'i gwblhau	Cyhoeddi ac ymgynghori ar y Datganiad Cyfranogiad y Cyhoedd (12 wythnos)	Chwefror – Ebrill 2016
Cam 3 – wedi'i gwblhau	Ystyried ymatebion i'r ymgynghoriad ar y Datganiad Cyfranogiad y Cyhoedd a pharatoi adroddiad ar yr ymgynghoriad	Mai – Medi 2016
Cam 4 – wedi'i gwblhau	Casglu tystiolaeth, datblygu'r weledigaeth, yr amcanion a'r opsiynau / Ymgysylltu / Cais am Dystiolaeth a Phrosiectau	Hydref 2016 – Mawrth 2018
Cam 5	Cyhoeddi ac ymgynghori ar y prif faterion, opsiynau a'r opsiwn a ffeir, â chefnogaeth adroddiadau ac asesiadau amgylcheddol (12 wythnos)	Ebrill – Gorffennaf 2018
Cam 6	Ystyried ymatebion i'r ymgynghoriad ar y prif faterion, opsiynau a'r opsiwn a ffeir a pharatoi adroddiad ar yr ymgynghoriad	Gorffennaf – Hydref 2018
Cam 7	Paratoi'r Fframwaith drafft / Ymgysylltu	Hydref 2018 – Mehefin 2019
Cam 8	Ymgynghori ar y Fframwaith drafft (12 wythnos)	Gorffennaf – Medi 2019
Cam 9	Ystyried ymatebion i'r Fframwaith drafft a pharatoi adroddiad ar yr ymgynghoriad	Hydref 2019 – Mawrth 2020
Cam 10	Y Cynulliad yn ystyried y Fframwaith drafft (60 diwrnod 'eistedd')	Ebrill – Mehefin 2020
Cam 11	Cyhoeddi'r Fframwaith	Medi 2020

1 Datblygu'r Fframwaith: Dull Integredig

Materion, Opsiynau a'r Opsiwn a Ffeirir

Y ddogfen hon yw ffrwyth llafur y broses o gasglu tystiolaeth, ymgysylltu ac ymgynghori sydd wedi digwydd yn barod. Mae'r gwaith hwn wedi nodi'r prif faterion y dylai'r Fframwaith ymateb iddynt a chynllunio ar eu cyfer; mae wedi helpu i ddatblygu gweledigaeth ac amcanion ar gyfer y Fframwaith; a thrwy'r Arfarniad o Gynaliadwyedd Integredig, mae wedi caniatáu i ni ddatblygu'r opsiwn a ffeirir.

Materion (Atodiad A)

Mae Atodiad A yn cynnwys trosolwg o'r prif faterion ar gyfer y Fframwaith, mewn cysylltiad â Diwylliant; y Newid yn yr Hinsawdd, Datgarboneiddio ac Ynni; Cysylltedd Digidol; yr Economi; Tai; Adnoddau Naturiol; Trafnidiaeth; y Gymraeg; ac Iechyd. Mae'r materion hyn wedi'u datblygu ar sail amrediad eang o ffynonellau sy'n cynnwys strategaethau allweddol Llywodraeth Cymru, tystiolaeth a gyflwynwyd i Lywodraeth Cymru, ymgynghoriad ar [Adroddiad Cwmpasu'r Arfarniad o Gynaliadwyedd Integredig](#) ac ymgysylltu â rhanddeiliaid. Maent wedi darparu gwybodaeth ar gyfer gweledigaeth, amcanion, opsiynau amgen a'r opsiwn a ffeirir ar gyfer y Fframwaith.

Gweledigaeth (Adran 2)

Mae'r weledigaeth yn amlinellu'r Gymru y garem ei gweld yn 2040. Mae'n darparu cyfeiriad er mwyn datblygu'r Fframwaith drwy ganolbwyntio ar y math o Gymru yr hoffem ei gweld. Er mwyn sicrhau'r dyfodol hwn i Gymru bydd angen i ni ymateb yn gadarnhaol i'r heriau rydym yn eu hwynebu, sicrhau cymaint o gyfleoedd ag sy'n bosibl a gwneud penderfyniadau er mwyn cefnogi llesiant cenedlaethau'r dyfodol. Mae'r weledigaeth yn sail i ddatblygu amcanion y Fframwaith.

Amcanion (Adran 3)

Mae'r amcanion yn amlinellu beth mae'n ofynnol i'r Fframwaith ei wneud os ydym am wireddu'r weledigaeth ar gyfer Cymru yn 2040. Maent yn amlinellu'r ardaloedd y dylai'r Fframwaith ganolbwyntio arnynt ac yn nodi'r cyfeiriad strategol er mwyn datblygu'r opsiwn a ffeirir a'r Fframwaith ei hun. Bydd y Fframwaith yn cael ei fonitro yn y dyfodol drwy ei gymharu â'r amcanion ac asesu i ba raddau rydym wedi gallu eu cyflawni.

Opsiynau (Adran 4 ac Atodiad B)

Wrth ystyried sut y gall y Fframwaith gyflawni ei amcanion, rydym wedi ystyried 4 opsiwn amgen. Roedd yr opsiynau hyn yn ystyried dulliau gweithredu amgen ar gyfer y Fframwaith a oedd yn canolbwyntio ar:-

- y marchnadoedd cryfaf;
- cymunedau ledled Cymru;
- datgarboneiddio; ac
- adnoddau naturiol.

Buom yn ymgysylltu â phobl ym mhob cwr o Gymru ym misoedd Hydref a Thachwedd 2017 er mwyn datblygu'r opsiynau a gofyn am farn pobl amdanynt, cyn iddynt gael eu profi gan ddefnyddio'r Arfarniad o Gynaliadwyedd Integredig. Cyfrannodd yr ymgysylltu a'r profi hwn yn uniongyrchol tuag at ddatblygu'r opsiwn a ffeirir.

Mae Adran 4 yn cynnwys crynodeb o bob opsiwn, ac mae'r manylion llawn i'w gweld yn Atodiad B. Mae Adroddiad Interim yr Arfarniad o Gynaliadwyedd Integredig yn rhoi manylion llawn am y broses o ddatblygu a phrofi'r opsiynau amgen.

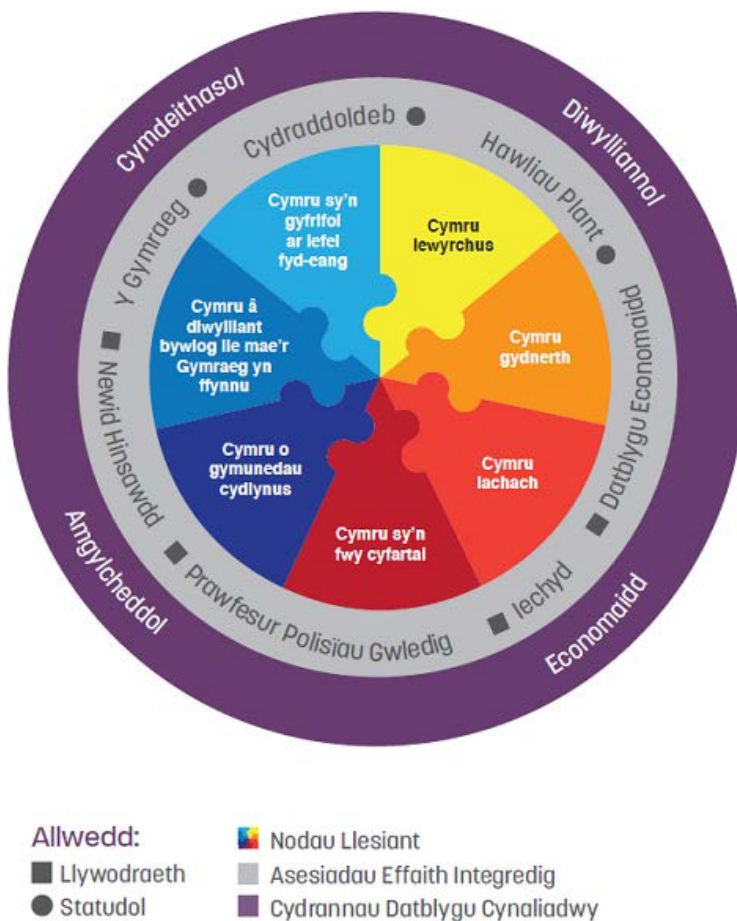
Yr Opsiwn a Ffefrir (Adran 5)

Mae'r opsiwn a ffefrir yn darparu fframwaith ar gyfer datblygu'r Fframwaith Datblygu Cenedlaethol, gan nodi'r materion gofodol y bydd y Fframwaith yn eu cynnwys a chyfeiriad strategol ar gyfer polisiâu'r Fframwaith. Mae'n cynnwys tri pholisi strategol troswaol a phedwar maes thematig sydd hefyd wedi cael eu profi gan ddefnyddio'r Arfarniad o Gynaliadwyedd Integredig ac Aseiad Rheoliadau Cynefinoedd. Mae manylion y profion i'w gweld yn Adroddiad Interim yr Arfarniad o Gynaliadwyedd Integredig ac Adroddiad Sgrinio'r Aseiad Rheoliadau Cynefinoedd. Yn dilyn yr ymgynghoriad bydd yr opsiwn a ffefrir yn cael ei lunio yn ei ffurf derfynol, a bydd yn dylanwadu ar yr holl waith ar y Fframwaith yn y dyfodol. Mae'n bwysig eich bod yn manteisio ar y cyfle hwn i'w adolygu a dweud wrthym beth yw eich barn, gan mai dyma ddechrau'r broses ffurfiol o ddrafftio'r Fframwaith.

Arfarniad o Gynaliadwyedd Integredig

Wrth ddatblygu'r Fframwaith, mae Llywodraeth Cymru yn gwneud nifer o wahanol aseidiadau, er mwyn sicrhau bod effeithiau posibl polisiâu sy'n cael eu datblygu yn cael eu hystyried yn llawn. Penderfynasom gyfuno'r gwahanol aseidiadau mewn un aseiad sy'n cael ei alw'n Arfarniad o Gynaliadwyedd Integredig. Mae rhai o'r aseidiadau effaith hyn yn ofynnol dan y gyfraith ac mae eraill yn rhai y mae Llywodraeth Cymru wedi penderfynu y bydd yn eu gwneud. Mae'r rhain yn cael eu nodi yn y diagram isod.

Asesiadau Effaith Integredig



Mae'r Arfarniad o Gynaliadwyedd Integredig yn cynnwys Arfarniad o Gynaliadwyedd ac Aseiad Amgylcheddol Strategol. Mae'r aseidiadau hyn yn offer allweddol er mwyn sicrhau cynaliadwyedd a chanlyniadau amgylcheddol cadarnhaol.

Mae'r dull integredig hwn yn ein galluogi i ddeall yn iawn beth yw goblygiadau'r Fframwaith o ran y meysydd asesu amrywiol ac, yn bwysig iawn, mae'n nodi cyfleoedd i sicrhau cynifer ag sy'n bosibl o ganlyniadau cadarnhaol. Mae hefyd yn cefnogi dull cydweithredol o ystyried materion y bydd y Fframwaith yn rhoi sylw iddynt, rhannu gwybodaeth a chydabod cysylltiadau rhwng meysydd polisi mewn ffordd gyson a thryloyw.

Mae'r nodau llesiant a'r ffyrdd o weithio wedi bod yn rhan annatod o'r gwaith o ddatblygu'r Arfarniad o Gynaliadwyedd Integredig, a'r opsiwn a ffefrir, a byddant yn darparu gwybodaeth i'r Fframwaith ei hun maes o law. Wrth ddatblygu'r Arfarniad o Gynaliadwyedd Integredig, rydym wedi ymgorffori'r ffyrdd o weithio yn y broses asesu er mwyn sicrhau eu bod yn dylanwadu ar bob cam o'r broses o baratoi'r Arfarniad o Gynaliadwyedd Integredig. Mae rhagor o wybodaeth am yr Arfarniad o Gynaliadwyedd Integredig i'w gweld [yma](#).

Yn ogystal â'r Arfarniad o Gynaliadwyedd Integredig, rydym hefyd wedi gwneud aseiad cychwynnol o effaith bosibl yr opsiwn a ffefrir ar safleoedd dynodedig rhyngwladol ac Ewropeaidd. Enw'r gwaith hwn yw'r Aseiad Rheoliadau Cynefinoedd ac mae rhagor o wybodaeth i'w gweld [yma](#).

Cwestiynau

1a A oes gennych sylwadau ynglŷn â chanfyddiadau'r Adroddiad Interim yr Arfarniad o Gynaliadwyedd Integredig?

1b A oes gennych sylwadau ynglŷn â'r Adroddiad Sgrinio Rhagarweiniol yr Aseiad Rheoliadau Cynefinoedd?

2 Gweledigaeth y Fframwaith

Fframwaith Datblygu Cenedlaethol 2020 i 2040: Lleoedd Cynaliadwy

Lleoedd Cynaliadwy yw nod y system cynllunio defnydd tir. Bydd y Fframwaith yn helpu i sicrhau lleoedd cynaliadwy ledled Cymru erbyn 2040, drwy gefnogi dulliau cadarnhaol o greu lleoedd a sicrhau bod ein dewisiadau gofodol yn cyfeirio datblygiad i'r lleoedd iawn, yn gwneud y defnydd gorau o adnoddau, yn creu ac yn cynnal cymunedau hygyrch ac iach, yn gwarchod ein hamgylchedd ac yn cefnogi ffyniant i bawb.

Erbyn 2040, byddwn yn helpu i gyflawni'r nodau llesiant ar gyfer y genhedlaeth bresennol ac ar gyfer cenedlaethau'r dyfodol drwy sicrhau bod Cymru yn wlad o:

- lleoedd unigryw a naturiol, lle mae dewisiadau gofodol wedi sicrhau bod ein hadnoddau naturiol yn cael eu rheoli mewn ffordd gynaliadwy, ein bod yn gallu gwrthsefyll risgiau amgylcheddol, gan gynnwys llifogydd ac ansawdd aer gwael, a bod ein hasedau naturiol, hanesyddol a diwylliannol yn cael eu diogelu, eu hyrwyddo a'u gwella;
- lleoedd cynhyrchiol a mentrus, lle mae dewisiadau gofodol wedi cefnogi'r broses bontio i gymdeithas ffyniannus, garbon isel drwy ddarparu seilwaith ynni, trafnidiaeth a digidol, cefnogi sectorau twf allweddol a chryfhau'r berthynas ofodol â gwledydd cyfagos;
- lleoedd actif a chymdeithasol, lle mae dewisiadau gofodol wedi cefnogi'r gwaith o ddarparu tai i ddiwallu anghenion cymdeithas, mewn cymunedau cysylltiedig a hygyrch; a
- rhanbarthau ffyniannus, nodedig ac amrywiol.

Cwestiynau

2a A ydych yn cytuno bod Gweledigaeth y Fframwaith yn glir, yn uchelgeisiol ac yn realistig?

2b A ydych yn credu bod angen unrhyw newidiadau i Weledigaeth y Fframwaith? Os oes, pa newidiadau sydd eu hangen?

3 Amcanion y Fframwaith

1. Newid yn yr hinsawdd, datgarboneiddio ac ynni

- 1.1 Galluogi'r newid i economi carbon isel.
- 1.2 Galluogi'r gwaith o reoli ac addasu ar gyfer canlyniadau'r newid yn yr hinsawdd.
- 1.3 Cefnogi datgarboneiddio yng Nghymru, a helpu i gyrraedd targedau allyriadau nwyon tŷ gwydr ac ynni adnewyddadwy Llywodraeth Cymru.

2. Ffyniant economaidd ac adfywio

- 2.1 Darparu cyfeiriad strategol ar gyfer darparu seilwaith i gefnogi ffyniant economaidd i bawb a thwf gwyrdd.
- 2.2 Cefnogi'r sectorau cenedlaethol a sylfaenol; a thwf ac arloesi mewn economi carbon isel.
- 2.3 Cefnogi economïau rhanbarthol cryf.
- 2.4 Mynd i'r afael ag anghydraddoldeb, a darparu cyfeiriad strategol i fentrau adfywio.

3. Dinas-Ranbarthau a Bargeinion Twf

- 3.1 Cefnogi'r gwaith o gyflwyno bargeinion dinas-ranbarthau a bargeinion twf ledled Cymru.

4. Cymru Wledig

- 4.1 Ei gwneud yn bosibl i ddarparu swyddi, gwasanaethau a seilwaith i gryfhau cymunedau gwledig a chadw pobl ifanc.
- 4.2 Cefnogi cadernid ac arallgyfeirio yn yr economi wledig.

5. Tai

- 5.1 Darparu cyfeiriad strategol ar gyfer tai fforddiadwy a thai ar gyfer y farchnad, wedi'u cyplysu â seilwaith cysylltedd, cyfleusterau allweddol ac ardaloedd twf.

6. Adnoddau Naturiol, Economi Gylchol a Llifogydd

- 6.1 Cryfhau cadernid asedau bioamrywiaeth, gan gynnwys cynefinoedd, rhywogaethau a safleoedd wedi'u dynodi.
- 6.2 Cefnogi'r gwaith o reoli ein hadnoddau naturiol yn gynaliadwy a hwyluso'r broses o adfer natur.
- 6.3 Amddiffyn, hyrwyddo a gwella tirweddau pwysig yn genedlaethol.
- 6.4 Rhoi cyfeiriad strategol i reoli ac addasu i'r bygythiad posibl o lifogydd.
- 6.5 Sicrhau effeithlonrwydd o ran adnoddau, lleihau'r defnydd anghynaliadwy o adnoddau a chefnogi datblygiad yr economi gylchol.
- 6.6 Cefnogi'r gwaith o leihau llygredd a gwella ansawdd aer, sŵn a dŵr.
- 6.7 Cefnogi cyflawni amcanion Cynllun Morol Cenedlaethol Cymru.

7. Diwylliant a Threftadaeth

- 7.1 Diogelu, hyrwyddo a helaethu asedau diwylliannol a hanesyddol cenedlaethol.
- 7.2 Cefnogi cyfleoedd ar gyfer datblygiadau cenedlaethol newydd ym maes diwylliant.

8. Trafnidiaeth

- 8.1 Cefnogi gostyngiad yn nifer y cerbydau preifat sy'n teithio a thwf mewn cerdded, beicio a thrafnidiaeth gyhoeddus.

8.2 Hwyluso'r gwaith o gyflwyno a gwella seilwaith trafndiaeth allweddol i ddatgarboneiddio teithio.

9. Yr Iaith Gymraeg

9.1 Cefnogi seilwaith economaidd-gymdeithasol cymunedau a helpu i greu'r amodau i wireddu amcanion iaith Gymraeg Llywodraeth Cymru, gan gynnwys 1 miliwn o siaradwyr Gymraeg erbyn 2050.

10. Iechyd a Lles

10.1 Cefnogi ffyrdd o fyw iach ac egniol a gwella mynediad at wasanaethau.

10.2 Cefnogi'r gwaith o leihau anghydraddoldebau iechyd ledled Cymru.

11. Seilwaith digidol

11.1 Cefnogi'r gwaith o ddarparu seilwaith digidol a helpu i gyflawni amcan Llywodraeth Cymru o gael 100% o ddarpariaeth i wasanaethau band eang a thelathrebu ledled Cymru.

12. Cymunedau Cydlynus

12.1 Cefnogi'r gwaith o sicrhau cymunedau cydlynus.

Cwestiynau

3a A ydych yn cytuno ag Amcanion y Fframwaith?

3b A ydych yn credu bod angen amcanion eraill? Os ydych, beth yw'r amcanion hynny?

3c A ydych yn credu y dylid diwygio neu ddileu unrhyw rai o Amcanion y Fframwaith?

3d A oes gennych sylwadau ynglŷn â'r asesiad o Amcanion y Fframwaith fel y mae wedi'i nodi yn Adroddiad Interim yr Arfarniad o Gynaliadwyedd Integredig?

4 Opsiynau'r Fframwaith

Opsiwn Amgen 1 – canolbwyntio ar dwf yn yr ardaloedd marchnad cryfaf

Mae'r opsiwn hwn yn canolbwyntio ar dwf a datblygiad hirdymor Cymru o amgylch yr ardaloedd marchnad cryfaf. Mae'n seiliedig ar gefnogi twf economaidd yn yr ardaloedd sydd â'r marchnadoedd cryfaf ac sydd â'r potensial gorau i dyfu. Mae'r opsiwn hwn yn cydnabod bod llawer o amcanion – amddifadedd, adfywio, iechyd corfforol a meddyliol, iaith, cryfder adnoddau naturiol – yn uniongyrchol gysylltiedig â ffyniant economaidd. Rôl y Fframwaith dan yr opsiwn hwn yw cyfeirio twf i'r ardaloedd cryfaf a darparu'r seilwaith sydd ei angen i'w gefnogi. Mae'n ystyried y gwaith o ddarparu seilwaith mawr o'r brig i lawr, ac mae'n gwneud dewisiadau clir ynglŷn â pha rannau o Gymru fydd yn tyfu a sut y dylent dyfu. Mae'r system gynllunio yn ymateb i gyfleoedd i gefnogi twf economaidd ac nid yw'n cyfyngu buddsoddiad i ardaloedd twf penodedig.

Opsiwn Amgen 2 – canolbwyntio ar greu cymunedau cryf ledled Cymru

Mae'r opsiwn hwn yn canolbwyntio ar Gymru gyfan ac mae'n ceisio mynd i'r afael â'r materion sy'n ein hwynebu drwy ddull gwasgaredig, nad yw'n ceisio rhoi mwy o flaenoriaeth i un ardal ar draul un arall. Cyflawnir amcanion hirdymor drwy weithredu a buddsoddi ym mhob rhan o Gymru, a thrwy gyfeirio cefnogaeth i gymunedau lleol er mwyn datblygu atebion o'r gwaelod i fyny i faterion cenedlaethol. Mae'r opsiwn hwn yn creu cymunedau lleol cryf, gan ddarparu mynediad at swyddi, tai, gwasanaethau a chyfleusterau y mae arnynt eu hangen, a chanolbwyntio ar bobl, eu lles a'u cynaliadwyedd. Rôl y Fframwaith yw lledaenu twf a seilwaith drwy Gymru gyfan gan ganolbwyntio'n benodol ar gefnogi ardaloedd lle mae'r angen mwyaf a lle mae marchnadoedd yn wannach. Mae'n rhoi pwyslais clir o hyd ar gyflawni amcanion cenedlaethol ac mae'n cydlynu'r camau gweithredu ar lefel ranbarthol a lleol er mwyn cyflawni'r nodau hyn.

Opsiwn Amgen 3 – cyflawni amcanion datgarboneiddio a'r newid yn yr hinsawdd.

Mae'r opsiwn hwn yn canolbwyntio ar ddatgarboneiddio a'r newid yn yr hinsawdd, a gwneud ein hymateb i'r materion hyn yn brif ystyriaeth i'r Fframwaith. Mae gan y system gynllunio rôl ganolog i'w chwarae er mwyn hwyluso'r gwaith o newid i gymdeithas carbon isel drwy sicrhau bod datgarboneiddio yn cael lle blaenllaw mewn dewisiadau sy'n ymwneud â defnydd tir. Mae targedau ar gyfer ynni adnewyddadwy ac allyriadau nwyon tŷ gwydr a'r cyllidebau carbon sy'n cael eu datblygu yn cael dylanwad mawr ar y Fframwaith. Mae'r opsiwn hwn yn canolbwyntio'n fwyaf penodol ar ddefnydd tir, y berthynas rhwng gwahanol ddefnyddiau a'r cysylltiadau rhyngddynt. Mae'n rhoi pwyslais cryf ar gynllunio sut y bydd ein haneddiadau'n tyfu, ac yn cysylltu â'i gilydd, a deall y canlyniadau a fydd yn deillio o'r dewisiadau y byddwn yn eu gwneud a'r cyfleoedd sy'n deillio o wneud pethau'n wahanol.

Opsiwn Amgen 4 – canolbwyntio ar reoli adnoddau naturiol Cymru mewn ffordd gynaliadwy

Mae'r opsiwn hwn yn canolbwyntio ar reoli ein hadnoddau naturiol mewn ffordd gynaliadwy. Mae'n cydnabod y bydd rheolaeth anghynaliadwy yn cael effaith negyddol ar genedlaethau'r dyfodol. Mae'r opsiwn hwn yn darparu fframwaith cadarnhaol sy'n ein helpu i weld gwerth cymdeithasol, economaidd, amgylcheddol a diwylliannol ein hadnoddau naturiol, a sicrhau bod modd addasu cynefinoedd a rhwydweithiau ecolegol allweddol a'u bod yn gallu dygymod â newid. Drwy gynyddu effeithlonrwydd adnoddau a lleihau llygredd, mae'r Fframwaith yn helpu i wneud ein hecosystemau a'n bioamrywiaeth yn fwy gwydn. Mae'n rhoi pwyslais ar amaethyddiaeth, coedwigaeth, ynni adnewyddadwy, dŵr a thwristiaeth er mwyn rhoi cyfle i ddatblygu swyddi o safon drwy Gymru gyfan a sicrhau cynaliadwyedd economaidd hirdymor.

Opsiwn Meincnod – Peidio â Pharatoi'r Fframwaith

Roedd yr opsiwn amgen hwn yn ystyried peidio â pharatoi Fframwaith. Cynllun Gofodol Cymru, yn ei ffurf bresennol, fyddai'r cynllun gofodol cenedlaethol o hyd, ac ni fyddai ganddo statws cynllun datblygu. Mae Deddf Cynllunio (Cymru) yn dweud bod rhaid paratoi Fframwaith, felly nid yw'r opsiwn hwn yn realistig. Er hyn, roedd yn gyfle i ystyried beth fyddai'n digwydd pe na bai Fframwaith yn cael ei baratoi a sut y byddai penderfyniadau cynllunio strategol cenedlaethol yn cael eu gwneud. Roedd yn feincnod pwysig i'n helpu i ddeall yr opsiynau posibl eraill.

Wrth brofi'r opsiynau hyn, gwelwyd bod gan bob opsiwn elfennau cadarnhaol ac na fyddai unrhyw opsiwn yn gallu cyflawni amcanion y Fframwaith ar ei ben ei hun. Datblygwyd opsiwn arall a oedd yn dod â phrif gryfderau'r opsiynau eraill at ei gilydd. Profwyd yr opsiwn hwn, a dyma sail yr opsiwn a ffefrir.

Mae manylion llawn pob opsiwn i'w gweld yn Atodiad B

Cwestiynau

4a. A ydych yn cytuno bod Opsiynau'r Fframwaith wedi cael eu hystyried yn briodol, er mwyn canfod eu prif gryfderau a gwendidau, a bod yn sail i'r Opsiwn a Ffefrir ar gyfer y Fframwaith?

4b. A oes gennych sylwadau ynglŷn â'r asesiad o Opsiynau'r Fframwaith fel y mae wedi'i nodi yn Adroddiad Interim yr Arfarniad o Gynaliadwyedd Integredig a'r Adroddiad Sgrinio Rhagarweiniol yr Asesiad Rheoliadau Cynefinoedd?

4c. A oes rhagor o opsiynau/dewisiadau amgen a ddylai gael eu hystyried ar gyfer cyfeiriad strategol y Fframwaith?

5 Yr Opsiwn a Ffeirir ar gyfer y Fframwaith: Lleoedd Cynaliadwy

Yr Opsiwn a Ffeirir

Mae'r opsiwn a ffeirir yn amlinellu'r fframwaith gofodol ar gyfer datblygu'r Fframwaith. Mae'n nodi'r materion gofodol a fydd yn cael eu cynnwys a bydd yn sail i ddatblygu'r Fframwaith o haf 2018 ymlaen. Mae'r tabl isod yn crynhoi'r opsiwn a ffeirir, gan nodi'r tri amcan creu lleoedd troswaol y dylai pob penderfyniad eu cefnogi, ac mewn pedwar maes thematig, y materion eraill y bydd y Fframwaith yn eu cynnwys ac yn darparu cyfeiriad gofodol iddynt. Mae'r amcanion creu lleoedd a'r meysydd thematig yn adlewyrchu strwythur arfaethedig Polisi Cynllunio Cymru.

Lleoedd Cynaliadwy

Lleoedd Cynaliadwy yw nod y system cynllunio defnydd tir yng Nghymru. Mae gan y Fframwaith Datblygu Cenedlaethol ran allweddol i'w chwarae er mwyn creu lleoedd cynaliadwy. Mae'n darparu fframwaith i gyflawni ein hamcanion gofodol ac yn cydgyssylltu camau gweithredu yn genedlaethol, yn rhanbarthol ac yn lleol er mwyn gwireddu ein gweledigaeth ar gyfer Cymru yn 2040.

Mae'r Opsiwn a Ffeirir yn amlinellu fframwaith ar gyfer paratoi'r Fframwaith Datblygu Cenedlaethol. Mae'n nodi'r materion gofodol yr ymdrinnir â hwy a'r cyfeiriad strategol ar gyfer y polisiâu a fydd yn y Fframwaith. Cyflwynir yr Opsiwn a Ffeirir drwy 5 maes:-

1. **Creu Lleoedd;**
2. **Lleoedd Unigryw a Naturiol;**
3. **Lleoedd Cynhyrchiol a Mentrus;**
4. **Lleoedd Actif a Chymdeithasol; a**
5. **Rhanbarthau Cymru.**

Dylid darllen yr Opsiwn a Ffeirir, a'r Fframwaith a fydd yn cael ei ddatblygu maes o law, ochr yn ochr â Pholisi Cynllunio Cymru. Mae Polisi Cynllunio Cymru yn amlinellu polisiâu cynllunio cenedlaethol Llywodraeth Cymru, gan ddarparu'r cyd-destun llawn ar gyfer y themâu a'r cyfeiriad er mwyn paratoi'r Fframwaith. Bydd y Fframwaith yn amlinellu elfennau gofodol y polisi cynllunio cenedlaethol ac ni fydd yn ailadrodd cynnwys Polisi Cynllunio Cymru. Drwy weithio gyda'i gilydd bydd Polisi Cynllunio Cymru a'r Fframwaith yn ein helpu i sicrhau lleoedd cynaliadwy.

1. Creu Lleoedd

Er mwyn helpu i greu lleoedd cynaliadwy, bydd y Fframwaith yn sicrhau bod creu lleoedd yn elfen ganolog o'r system cynllunio datblygu. Bydd y Fframwaith yn canolbwyntio ar dair agwedd ofodol o'r thema Creu Lleoedd – datgarboneiddio a'r newid yn yr hinsawdd; iechyd a llesiant; a chymunedau cydlynus a'r iaith Gymraeg.

Yn unol â'r dull gweithredu a amlinellir ym Mholisi Cynllunio Cymru, y thema creu lleoedd yw'r egwyddor gyntaf a ddefnyddir i ystyried dewisiadau gofodol. Rhaid i benderfyniadau i gefnogi themâu eraill ddangos yn gyntaf eu bod yn gydnaws â'r thema creu lleoedd.

Bydd polisiâu a dewisiadau gofodol sy'n cael eu gwneud yn y Fframwaith yn cefnogi amcanion datgarboneiddio, gwrthsefyll effeithiau newid yn yr hinsawdd, iechyd a

llesiant, cymunedau cydlynus a'r iaith Gymraeg. Bydd cyflawni'r amcanion hyn yn sail i bob penderfyniad a wneir yn y dyfodol dan y Fframwaith.

P1 Datgarboneiddio a Newid yn yr Hinsawdd

Bydd y Fframwaith yn sicrhau bod y system gynllunio yng Nghymru yn chwarae rhan allweddol drwy hwyluso twf glân a datgarboneiddio, a bydd yn helpu i ddatblygu'r gallu i wrthsefyll effeithiau newid yn yr hinsawdd. Bydd newid i gymdeithas carbon isel yn arwain at gyfleoedd yn ymwneud â thwf glân a swyddi o safon, ac yn dod â manteision ehangach, gan gynnwys gwell lleoedd i fyw a gweithio ynddynt, aer a dŵr glân a gwell canlyniadau iechyd. Mae cyflawni nodau datgarboneiddio strategol Llywodraeth Cymru, sy'n cynnwys lleihau ein hallyriadau nwyon tŷ gwydr o leiaf 80% erbyn 2050, yn ysgogydd allweddol y mae'n rhaid i bob cynllun datblygu ei gefnogi.

P2 Iechyd a Llesiant

Bydd y Fframwaith yn darparu fframwaith polisi cryf a fydd yn nodi bod rhaid i iechyd corfforol a meddyliol a chanlyniadau llesiant, ar ein cyfer ni heddiw ac ar gyfer cenedlaethau'r dyfodol, fod yn rhan ganolog o'r broses o wneud penderfyniadau gofodol. Bydd y Fframwaith yn cydnabod y gall problemau iechyd gael mwy o effaith ar gymunedau difreintiedig a chymunedau sydd dan anfantais, a bydd ei bwyslais rhanbarthol yn golygu bod modd mynd i'r afael ag anghydraddoldeb rhanbarthol.

Rhaid i'r Fframwaith, a chynlluniau datblygu eraill, gydlynu'r gwaith o ddarparu seilwaith er mwyn sicrhau bod gwasanaethau hanfodol, gan gynnwys iechyd ac addysg, yn gysylltiedig ac yn hygyrch. Bydd y Fframwaith yn gwneud cyfraniad cadarnhaol i benderfynyddion cyffredinol iechyd. Er enghraifft, bydd camau er mwyn gwrthsefyll effeithiau'r newid yn yr hinsawdd a pholisïau trafnidiaeth yn gwella ansawdd aer a dŵr ac yn darparu seilwaith cerdded a beicio a seilwaith gwyrdd i gefnogi ffyrdd iachach o fyw. Bydd lleihau tlodi tanwydd, drwy'r gefnogaeth i gynhyrchu ynni datganoledig, lleol a darparu tai o safon, yn cael effaith gadarnhaol ar iechyd a lles pobl.

P3 Cymunedau Cydlynus a'r Iaith Gymraeg

Bydd y Fframwaith yn sicrhau bod y system gynllunio yng Nghymru yn chwarae rhan allweddol yn y broses o greu cymunedau cydlynus. Mae cynllunio defnydd tir cryf a chynhwysol yn hanfodol er mwyn sicrhau bod cymunedau heddiw a chymunedau'r dyfodol wedi'u cynllunio'n dda ac yn deg i bawb. Rhaid i'r system gynllunio chwarae ei rhan er mwyn sicrhau nad oes neb dan anfantais oherwydd pwy ydyn nhw neu ble maen nhw'n byw, a rhaid iddi gefnogi camau i roi sylw i'r problemau sy'n bodoli.

Rhaid i gynlluniau datblygu ar bob lefel sicrhau bod sylw'n cael ei roi i anghydraddoldeb iechyd ac anghydraddoldeb economaidd; bod pob aelod o'r gymdeithas yn gallu cael mynediad at wasanaethau a chyfleusterau, gan gynnwys iechyd, addysg a seilwaith digidol; bod y system gynllunio'n hwyluso'r broses o ddarparu tir ar gyfer tai o safon sy'n diwallu anghenion y gymdeithas gyfan, mewn lleoliadau sy'n gynaliadwy, yn hygyrch ac yn gysylltiedig; a bod cymunedau'n gallu gwrthsefyll bygythiadau amgylcheddol fel llifogydd, llygredd ac ansawdd aer gwael.

Bydd y Fframwaith yn sicrhau bod cymunedau Cymraeg eu hiaith yn cael eu cefnogi ac yn creu amodau a fydd yn galluogi'r iaith i ffynnu. Bydd y Fframwaith yn cefnogi cymunedau drwy alluogi cyfleoedd cyflogaeth priodol a chynllunio ar gyfer darparu cartrefi newydd, fel bod newid yn y boblogaeth yn cael ei rheoli'n ofalus ac yn helpu i greu'r amodau er mwyn cyflawni amcanion iaith Gymraeg Llywodraeth Cymru, gan gynnwys 1 miliwn o siaradwyr Cymraeg erbyn 2050.

Mae cynhwysiant economaidd yn egwyddor bwysig a rhaid i'r system gynllunio adeiladu lleoedd sy'n creu swyddi, gwella sgiliau a chyflogadwyedd a darparu amgylchedd lle gall busnesau dyfu a ffynnu. Rhaid iddi hefyd sicrhau bod seilwaith modern o safon, ffactor allweddol sy'n galluogi cystadleurwydd a chynhyrchiant, wedi'i gynllunio'n dda i fod yn gatalydd ar gyfer adfywio ehangach a chefnogi cymunedau bywiog.

Themâu

Mae'r adrannau a ganlyn o'r Opsiwn a Ffeirir yn nodi'r mater gofodol y bydd y Fframwaith yn ei ystyried a'r cyfeiriad strategol lefel uchel ar gyfer datblygu polisiau'r Fframwaith yn y dyfodol. Mae'r **materion gofodol** yn faterion y gellir eu deall yn ofodol ac sydd â dimensiwn pwysig yn genedlaethol. Mae'r **cyfeiriad polisi strategol** yn darparu trosolwg lefel uchel o'r polisiau y gallai'r Fframwaith eu cynnwys a beth y byddant yn ceisio ei gyflawni. Nid ydynt yn bolisiau terfynol ac ni ddylent gael eu hystyried felly. Gyda'i gilydd, mae'r rhain yn dangos y sail dros ddatblygu'r Fframwaith wrth i'r broses fynd yn ei blaen.

2 Lleoedd Unigryw a Naturiol

Er mwyn helpu i greu Lleoedd Unigryw a Naturiol, mae Strategaeth Ofodol y Fframwaith yn canolbwyntio ar ein hadnoddau naturiol a'n diwylliant a'n treftadaeth unigryw. Bydd y cyfeiriad polisi a gofodol isod yn rhoi ffurf i'r Fframwaith.

Mater Gofodol

DN1 Nodi adnoddau naturiol cenedlaethol.

DN2 Nodi ardaloedd lle mae risg amgylcheddol ar hyn o bryd a lle gallai risg amgylcheddol fod yn y dyfodol.

DN3 Bydd tirweddau, morweddau, safleoedd gwarchod natur a chynefinoedd o bwysigrwydd

Cyfeiriad Polisi Strategol

Bydd polisiau'r Fframwaith yn cynnal ac yn gwella adnoddau naturiol, yn gwella effeithlonrwydd adnoddau ac yn lleihau defnydd anghynaliadwy o adnoddau naturiol.

Bydd polisiau'r Fframwaith yn nodi bod rhaid i ddatblygiad newydd osgoi ardaloedd lle mae risg amgylcheddol a datblygu'r gallu i wrthsefyll risgiau sy'n gysylltiedig â llifogydd, ansawdd aer, ansawdd dŵr, tymheredd yn codi, colli cynefinoedd ac ecosystemau.

Bydd polisiau'r Fframwaith yn nodi bod rhaid diogelu a gwella tirweddau, morweddau, safleoedd gwarchod natur a

enedlaethol yn cael eu nodi. Bydd cyfleoedd ar gyfer twf, ehangu, mwy o gysylltedd a gwella yn cael eu nodi.

DN4 Bydd ecosystemau o bwysigrwydd cenedlaethol yn cael eu nodi.

DN5 Bydd seilwaith gwyrdd o bwysigrwydd cenedlaethol a chyfleoedd ar gyfer seilwaith newydd yn cael eu nodi.

DN6 Bydd asedau hanesyddol a diwylliannol o bwysigrwydd cenedlaethol yn cael eu nodi. Bydd cyfleoedd ar gyfer datblygiad diwylliannol cenedlaethol newydd yn cael eu nodi.

chynefinoedd o bwysigrwydd cenedlaethol.

Bydd polisiau'r Fframwaith yn nodi bod rhaid cryfhau gwytnwch ecosystemau o bwysigrwydd cenedlaethol drwy fwy o amrywiaeth, cysylltedd, graddfa, cyflwr a'r gallu i addasu.

Bydd polisiau'r Fframwaith yn nodi bod rhaid diogelu a gwella a hwyluso'r gwaith o ddarparu seilwaith gwyrdd newydd.

Bydd polisiau'r Fframwaith yn nodi bod rhaid diogelu, hyrwyddo a gwella asedau hanesyddol a diwylliannol, ac yn hwyluso'r gwaith o ddarparu datblygiad diwylliannol cenedlaethol newydd.

3 Lleoedd Cynhyrchiol a Mentrus

Er mwyn helpu i greu Lleoedd Cynhyrchiol a Mentrus, mae Strategaeth Ofodol y Fframwaith yn canolbwyntio ar sectorau allweddol a darparu seilwaith trafniadaeth, ynni a digidol modern, gwydn a charbon isel. Bydd y cyfeiriad polisi a gofodol isod yn rhoi ffurf i'r Fframwaith.

Mater Gofodol

PE1 Bydd seilwaith cynhyrchu, storio a dosbarthu ynni sydd o bwysigrwydd cenedlaethol yn cael ei nodi. Bydd lleoliadau ar gyfer seilwaith cynhyrchu, storio a dosbarthu ynni adnewyddadwy a charbon isel newydd ar raddfa genedlaethol yn cael eu nodi.

PE2 Cymru gyfan

Cyfeiriad Polisi Strategol

Bydd polisiau'r Fframwaith yn ein helpu i gyrraedd targedau ynni adnewyddadwy Llywodraeth Cymru, gan gynnwys 70 y cant o'r trydan sy'n cael ei ddefnyddio yng Nghymru yn dod o ffynonellau adnewyddadwy yng Nghymru erbyn 2030, a chapasiti ynni adnewyddadwy o dan berchnogaeth leol yng Nghymru yn cyrraedd 1 GW erbyn 2030. Bydd y polisiau'n cefnogi cynhyrchu drwy dechnolegau adnewyddadwy a charbon isel amrywiol a seilwaith storio a dosbarthu.

Bydd polisiau'r Fframwaith yn darparu fframwaith ar gyfer darparu seilwaith cynhyrchu a dosbarthu ynni

		datganoledig, lleol gan gynnwys cynlluniau ynni adnewyddadwy sy'n eiddo i'r gymuned ledled Cymru.
PE3	Cymru gyfan	Bydd polisiâu'r Fframwaith yn darparu fframwaith ar gyfer darparu seilwaith digidol modern drwy Gymru gyfan, a byddant yn nodi bod rhaid ystyried capasiti technolegol wrth gynllunio datblygiad, seilwaith (gan gynnwys seilwaith trafndiaeth) ac ardaloedd twf ac adfywio newydd.
PE4	Bydd ardaloedd cyflogaeth, mwynau a gwastraff o bwysigrwydd cenedlaethol yn cael eu nodi. Bydd lleoliadau ar gyfer twf newydd o arwyddocâd cenedlaethol, gan gynnwys prosiectau sy'n gysylltiedig â seilwaith cysylltedd ac ardaloedd twf, yn cael eu nodi.	Bydd polisiâu'r Fframwaith yn darparu fframwaith i gefnogi twf mewn sectorau sy'n helpu i gyflawni amcanion datgarboneiddio, newid i economi carbon isel, a'r economi gylchol.
PE5	Lleoliadau sy'n bodoli'n barod a lleoliadau newydd ar gyfer sectorau twf economaidd o bwysigrwydd cenedlaethol.	Bydd polisiâu'r Fframwaith yn darparu fframwaith i gefnogi twf mewn sectorau cenedlaethol allweddol. Bydd y fframwaith hwn yn cynnwys hwyluso'r seilwaith sydd ei angen i gefnogi eu twf.
PE6	Cymru gyfan	Bydd polisiâu'r Fframwaith yn darparu fframwaith i gefnogi twf, gan gynnwys twf yn y sectorau sylfaenol, sy'n cynnwys y sectorau gofal, twristiaeth, bwyd a manwerthu ledled Cymru.
PE7	Cymru – y ffin â Lloegr	Bydd polisiâu'r Fframwaith yn hybu datblygu economaidd, defnydd tir a chynllunio trafndiaeth gofodol trawsffiniol, er mwyn sicrhau cynifer ag sy'n bosibl o ganlyniadau cadarnhaol, hirdymor i ranbarthau Cymru a'r rhanbarthau cyfagos.
PE8	Bydd ffyrdd, rheilffyrdd, porthladdoedd a meysydd awyr o bwysigrwydd cenedlaethol yn cael eu nodi. Bydd cynigion ar gyfer buddsoddiad seilwaith newydd, gan gynnwys	Bydd polisiâu'r Fframwaith yn darparu fframwaith ar gyfer buddsoddiad yn y seilwaith trafndiaeth cenedlaethol presennol, ac mewn seilwaith trafndiaeth cenedlaethol newydd er mwyn datgarboneiddio'r sector trafndiaeth, gwella cysylltedd,

trydaneiddio rheilffyrdd, canolfannau trafndiaeth gyhoeddus a chynlluniau metro yn cael eu nodi.

effeithlonrwydd ac ansawdd aer.

PE9 Bydd ardaloedd adfywio sydd wedi'u targedu'n genedlaethol yn cael eu nodi.

Bydd polisiâu'r Fframwaith yn nodi bod rhaid i weithgareddau adfywio gefnogi manteision iechyd a lles a chanolbwyntio ar adeiladu lleoedd sy'n creu swyddi, gwella sgiliau a chyflogadwyedd a darparu amgylchedd i fusnesau dyfu a ffynnu.

PE10 Bydd dynodiadau'r Cynllun Morol Cenedlaethol a phrosiectau cenedlaethol sydd â chysylltiad morol-daeorol yn cael eu nodi.

Bydd polisiâu'r Fframwaith yn darparu fframwaith i sicrhau bod prosiectau a pholisiâu cenedlaethol sy'n ymwneud â'r systemau cynllunio morol-daeorol yn cael eu cyflawni.

4 Lleoedd Actif a Chymdeithasol

Er mwyn helpu i greu Lleoedd Actif a Chymdeithasol, mae Strategaeth Ofodol y Fframwaith yn canolbwyntio ar ddull integredig o ddarparu seilwaith tai a theithio llesol strategol. Bydd y cyfeiriad polisi a gofodol isod yn rhoi ffurf i'r Fframwaith.

Mater Gofodol

Cyfeiriad Polisi Strategol

AS1 Cymru gyfan

Bydd polisiâu'r Fframwaith yn nodi bod rhaid i ddatblygiad tai strategol fod wedi'i gysylltu â seilwaith cysylltedd, cyfleusterau allweddol (gan gynnwys iechyd ac addysg) ac ardaloedd twf; a chefnogi'r nod o ddarparu gwell swyddi a chyfleusterau yn nes at adref.

AS2 Cymru gyfan

Bydd polisiâu'r Fframwaith yn nodi bod rhaid i ddatblygiad tai strategol ddiwallu anghenion pawb a bod rhaid ystyried pa fath o dai sydd eu hangen ochr yn ochr ag ystyriaethau lleoliad a nifer.

AS3 Cymru gyfan

Bydd polisiâu'r Fframwaith yn nodi amcanestyniad cenedlaethol, seiliedig ar bolisi, o'r boblogaeth a'r angen am dai, a fydd yn cynnwys ystod ar gyfer Cymru gyfan o niferoedd tai ar gyfer cyfnod y cynllun.

AS4 Bydd seilwaith teithio llesol cenedlaethol (yn cynnwys

Bydd polisiâu'r Fframwaith yn darparu fframwaith ar gyfer gwelliannau i'r

cerdded a beicio) yn cael ei nodi. Bydd gwelliannau i'r seilwaith teithio llesol cenedlaethol presennol (yn cynnwys cerdded a beicio), a chyfleoedd ar gyfer seilwaith teithio llesol cenedlaethol newydd yn cael eu nodi.

seilwaith teithio llesol cenedlaethol presennol (yn cynnwys cerdded a beicio) a seilwaith teithio llesol cenedlaethol newydd.

5 Rhanbarthau Cymru

Mae Strategaeth Ofodol y Fframwaith yn darparu cyfeiriad ar gyfer y tri rhanbarth sydd yng Nghymru – Gogledd Cymru, Canolbarth a De-orllewin Cymru a De-ddwyrain Cymru. Er mwyn helpu i greu rhanbarthau cryf, gwydn ac unigryw, mae Strategaeth Ofodol y Fframwaith yn canolbwyntio ar dai strategol, darparu seilwaith cydgysylltiedig mewn ardaloedd bargaen ddinesig a bargaen twf a chefnogaeth i ardaloedd gwledig. Bydd y cyfeiriad polisi a gofodol isod yn rhoi ffurf i'r Fframwaith.

Mater Gofodol

R1 Bydd tri rhanbarth yn cael eu nodi – Gogledd Cymru, Canol a De-orllewin Cymru a De-ddwyrain Cymru.

R2 Bydd tri rhanbarth yn cael eu nodi – Gogledd Cymru, Canol a De-orllewin Cymru a De-ddwyrain Cymru.

R3 Bydd ardaloedd dinas-ranbarthau a bargeinion twf yn cael eu nodi.

R4 Bydd ardaloedd gwledig yn y tri rhanbarth yn cael eu nodi'n fras.

Cyfeiriad Polisi Strategol

Bydd polisiau'r Fframwaith yn darparu fframwaith ar gyfer cynllunio rhanbarthol, gan gynnwys paratoi Cynlluniau Datblygu Strategol. Bydd y fframwaith yn cefnogi twf sy'n seiliedig ar gryfderau penodol y rhanbarthau, er mwyn creu economïau mwy amrywiol a gwydn, a chymunedau cysylltiedig, a mynd i'r afael ag anghydraddoldeb rhwng rhanbarthau.

Bydd polisiau'r Fframwaith yn nodi amcanestyniadau poblogaeth a thai rhanbarthol, seiliedig ar bolisi, ar gyfer pob rhanbarth, a fydd yn cynnwys ystod ranbarthol o niferoedd tai ar gyfer cyfnod y cynllun.

Bydd polisiau'r Fframwaith yn darparu fframwaith ar gyfer ardaloedd dinas-ranbarthau a bargeinion twf cysylltiedig, hygyrch, sydd wedi'u cynllunio'n dda drwy ddarparu seilwaith trafndiaeth, ynni a digidol, tai a gwasanaethau a chyfleusterau allweddol cenedlaethol a rhanbarthol wedi'u cydgysylltu.

Bydd polisiau'r Fframwaith yn darparu fframwaith ar gyfer seilwaith tai, gwasanaethau a chyfleusterau gwledig

<p>R5 Bydd ardaloedd gwledig yn y tri rhanbarth yn cael eu nodi'n fras.</p>	<p>(gan gynnwys iechyd ac addysg), cyflogaeth a chysylltedd (digidol a thrafnidiaeth) er mwyn sicrhau bod cymunedau gwledig Cymru yn cadw ac yn denu pobl.</p>
	<p>Bydd polisiau'r Fframwaith yn darparu fframwaith er mwyn ymateb i'r heriau a'r cyfleoedd sy'n deillio o'r penderfyniad i adael yr UE yn ystod cyfnod y cynllun. Bydd cefnogi amaethyddiaeth a busnesau a darparu fframwaith clir ar gyfer arallgyfeirio a chydgyssylltu â phrif strategaethau'r Llywodraeth yn amcanion polisi allweddol.</p>

Cwestiynau

5a. A ydych yn cytuno â'r Opsiwn a Ffeirir ar gyfer y Fframwaith?

5b. A oes gennych sylwadau ynglŷn â'r asesiad o'r Opsiwn a Ffeirir ar gyfer y Fframwaith fel y mae wedi'i nodi yn Adroddiad Interim yr Arfarniad o Gynaliadwyedd Integredig a'r Adroddiad Sgrinio Rhagarweiniol yr Asesiad Rheoliadau Cynefinoedd?

5c. A ydych yn credu bod sylw digonol yn cael ei roi i holl Amcanion y Fframwaith yn yr Opsiwn a Ffeirir ar gyfer y Fframwaith?

5d. A ydych yn cytuno bod yr Opsiwn a Ffeirir ar gyfer y Fframwaith yn ategu Gweledigaeth y Fframwaith a bod ganddo'r potensial i helpu i'w weithredu?

5e. A ydych yn cytuno ei bod yn bwysig bod y Fframwaith a Pholisi Cynllunio Cymru yn mabwysiadu strwythurau tebyg, sy'n ategu ei gilydd, i helpu i wneud cysylltiadau clir rhwng y ddwy ddogfen?

5f. Mae'r Opsiwn a Ffeirir ar gyfer y Fframwaith yn cael ei ddatblygu o amgylch strwythur Polisi Cynllunio Cymru: Creu Lleoedd; Lleoedd Unigryw a Naturiol; Lleoedd Cynhyrchiol a Mentrus; Lleoedd Actif a Chymdeithasol; ac mae'n cynnwys thema ychwanegol ar Ranbarthau Cymru. A ydych yn cytuno â'r dull gweithredu hwn?

5g. A ydych yn cytuno â'r Materion Gofodol a'r Cyfeiriad Polisi Strategol sy'n cael eu hamlinellu yn yr Opsiwn a Ffeirir ar gyfer y Fframwaith?

5h. A ydych yn cytuno bod yr Opsiwn a Ffeirir ar gyfer y Fframwaith yn cynnig sail i gyflawni blaenoriaethau Llywodraeth Cymru sy'n cael eu hamlinellu yn ei strategaeth genedlaethol mewn ffordd gydgysylltiedig?

5i. A ydych yn credu y gellid llunio neu newid yr Opsiwn y Ffeirir er mwyn cael mwy o effeithiau cadarnhaol ar gyfleoedd i bobl ddefnyddio'r Gymraeg a pheidio â thrin y Gymraeg yn llai ffafriol na'r Saesneg?

6 Newidiadau i'r Datganiad Cyfranogiad y Cyhoedd

Cyhoeddwyd y Datganiad Cyfranogiad y Cyhoedd am y tro cyntaf yn 2016. Ers hynny, rydym wedi gwneud llawer o waith i symud y Fframwaith yn ei flaen, datblygu'r Arfarniad o Gynaliadwyedd Integredig, cynnal dwy rownd o ymgysylltu â'r cyhoedd a siarad gyda llawer o bobl ledled Cymru. Rydym yn manteisio ar y cyfle hwn i wneud mân newidiadau i'r Datganiad er mwyn adlewyrchu'n well sut y mae'r broses wedi datblygu. Mae'r newidiadau hyn i'w gweld yn Atodiad C.

Nid oes bwriad i newid yr amserlen a'r camau ar gyfer datblygu'r Fframwaith.

Crynodeb o'r Newidiadau

Arfarniad o Gynaliadwyedd Integredig – rydym wedi diweddarau'r cyfeiriadau at yr arfarniad o gynaliadwyedd / asesiad amgylcheddol strategol er mwyn adlewyrchu'n well y dull integredig rydym wedi'i ddatblygu ar gyfer y Fframwaith. *Newidiadau – Byrfodau (tudalen 2), Cynnwys (tudalen 3); a diweddariad i Adran 4 (tudalen 9)*

Digwyddiadau Galw Heibio Ledled Cymru – un o gryfderau proses y Fframwaith hyd yn hyn yw'r amrywiaeth o ddigwyddiadau, cyfarfodydd, fforymau a lleoliadau ledled Cymru rydym wedi gallu mynd iddynt wrth ddatblygu'r Fframwaith. Rydym wedi gallu ymateb i'r bobl rydym wedi eu cyfarfod ac rydym wedi gallu ymateb i'r rhan fwyaf o'r ceisiadau a gawsom. Roedd y fersiwn gwreiddiol o'r Datganiad Cyfranogiad y Cyhoedd yn nodi y byddai digwyddiadau galw heibio yn cael eu cynnal mewn lleoliadau wedi'u henwi ledled Cymru yn ystod y prif gamau ymgynghori. Er ein bod yn cynnal nifer o ddigwyddiadau galw heibio yn ystod y cyfnod ymgynghori hwn, mae'r ymgysylltu hyd yma yn awgrymu y dylem fod yn hyblyg yn y ffordd rydym yn ymgysylltu; o ganlyniad, bwriadwn newid y Datganiad. Bydd cyfleon anffurfiol i drafod gyda swyddogion yn cael eu cynnig ledled Cymru, ond nid ydym am enwi lleoliadau'r cyfleon hyn ar hyn o bryd, er mwyn inni allu bod yn hyblyg ac ymateb i'r galw gan randdeiliaid. *Newidiadau – paragraff 3.5 (tudalen 7).*

Cwestiynau

6a A ydych yn cytuno â'r newidiadau arfaethedig i'r Datganiad Cyfranogiad y Cyhoedd?

6b A oes unrhyw newidiadau eraill y dylem eu gwneud i'r Datganiad Cyfranogiad y Cyhoedd?