

Rhif: WG37764



Llywodraeth Cymru  
Welsh Government

Llywodraeth Cymru  
Ymgynghoriad – crynodeb o'r ymatebion

A55: Gwelliannau i gyffyrdd 15 ac 16

Ebrill 2019

## **Cynnwys:**

- 1 Cyflwyniad**
- 2 Datblygu a gwerthuso opsiynau**
- 3 Ymgynghoriad cyhoeddus**
- 4 Dadansoddiad o'r ymatebion**  
**Dadansoddiad o'r ymatebion i'r holiadur**  
**Safbwyntiau rhanddeiliaid a sefydliadau eraill**
- 5 Canlyniadau**
- 6 Rhesymau am ddewis yr opsiynau a ffefrir**
- 7 Penderfyniad Gweinidog yr Economi a Thrafnidiaeth**
- 8 Diogelu'r llwybrau a ffefrir**
- 9 Yr hyn sy'n digwydd nesaf**

## **Cyfeiriadau**

- Atodiad A** Llyfryn a holiadur yr ymgynghoriad cyhoeddus  
**Atodiad B** Cynllun y llwybr a ffefrir – TR111

## 1. Cyflwyniad

- 1.1 Mae'r crynodeb hwn o ymatebion yn crynhoi'r sylwadau a dderbyniwyd gan randdeiliaid allweddol a'r safbwyntiau a fynegwyd yn ystod yr Ymgynghoriad Cyhoeddus ar Welliannau Cyffyrdd 15 ac 16 yr A55. Cynhaliwyd y broses ymgynghori hon rhwng 4 Mehefin 2018 a 28 Awst 2018. Mae'r crynodeb o'r ymatebion hefyd yn esbonio penderfyniad Gweinidog yr Economi a Thrafnidiaeth ar y llwybrau a ffefrir ar gyfer Cyffyrdd 15 ac 16.
- 1.2 Cyffyrdd 15 ac 16 yr A55 yw'r unig ddwy gylchfan ar brif linell Ewro-lwybr E22 y Rhwydwaith Trafnidiaeth Traws-Ewropeaidd (TEN-T E22). Mae astudiaethau trafndiaeth a gynhaliwyd ar hyd yr A55 wedi amlygu bod y cylchfannau a leolir yng Nghyffyrdd 15 ac 16 yn cael effaith negyddol ar y coridor rhwydwaith hwn.
- 1.3 Cydnabuwyd problemau yn gysylltiedig â'r cylchfannau yn fersiwn Ddrafft 2014 y Cynllun Cyllid Trafnidiaeth Cenedlaethol, a oedd yn nodi bod nifer o broblemau capasiti ar rwydwaith Gogledd Cymru yr A55, yn gysylltiedig â thraffig fferïau a thraffig yr haf, yn enwedig o gwmpas Cyffyrdd 15 ac 16. Wedi hynny, dywedodd Llywodraeth Cymru (LIC) yn fersiwn Derfynol 2015 y Cynllun Cyllid Trafnidiaeth Cenedlaethol y bydd yn datblygu cynlluniau ar gyfer gwella Cyffyrdd 15 ac 16 yr A55. Mae Symud Gogledd Cymru Ymlaen, a gyhoeddwyd ym mis Mawrth 2017, hefyd yn cynnwys ymrwymiad i ddisodli'r cylchfannau gyda chyffyrdd aml-lefel i wella diogelwch a dibynadwyedd amser teithio.
- 1.4 Gwnaed yr holl waith yn unol ag Arweiniad ar Arfarnu Trafnidiaeth Cymru 2017 (WelTAG 2017). Mae proses asesu WelTAG yn datblygu, arfarnu a gwerthuso unrhyw ymyriad trafndiaeth arfaethedig. Datblygwyd WelTAG 2017 i adlewyrchu Deddf Teithio Llesol 2012 a Deddf Llesiant Cenedlaethau'r Dyfodol (Cymru) 2015. Mae WelTAG 2017 yn sicrhau bod yr holl opsiynau arfaethedig ar gyfer unrhyw gynllun a gynigir yn cael eu mesur yn erbyn sut y maent yn effeithio ar gymunedau lleol presennol o safbwynt effeithiau amgylcheddol, cymdeithasol, economaidd a diwylliannol. Mae'r asesiad hefyd yn ystyried sut y mae pob opsiwn yn cyfrannu at y nodau llesiant ac amcanion y prosiect.
- 1.5 Defnyddiodd yr astudiaeth hon waith cynharach o Gam 1 WelTAG a gynhaliwyd rhwng 2008 a 2010 a oedd yn cynnwys ymgysylltu cynnar â rhanddeiliaid. Datblygwyd amcanion y prosiect ac ystyriwyd rhestr hir o opsiynau cyffyrdd a gafodd eu crynhoi i restr fer ar ôl asesu pob opsiwn. Cyflwynwyd pum opsiwn ar gyfer Cyffordd 15 a phedwar opsiwn ar gyfer Cyffordd 16 ynghyd ag amcanion y prosiect mewn Arddangosfeydd Gwybodaeth Gyhoeddus a gynhaliwyd yn ystod mis Rhagfyr 2017. O'r sylwadau a dderbyniwyd, adolygwyd amcanion y prosiect a'r opsiynau arfaethedig, a datblygwyd rhagor o opsiynau amgen. Aseswyd y rhain yn ystod rhan gynnar Gam 2 WelTAG ac fe'u cyflwynwyd yn yr Ymgynghoriad Cyhoeddus gyda chyfres ddiwygiedig o amcanion prosiect.
- 1.6 Yn dilyn yr Ymgynghoriad Cyhoeddus, gwnaed rhagor o waith i asesu dichonoldeb mynd i'r afael â phryderon rhanddeiliaid. Disgrifir y gwaith hwn ymhellach yn Adran 5.

## 2. Datblygu a gwerthuso opsiynau

### 2.1 Dyma'r prif faterion a godwyd gan yr Astudiaeth Cam 2 WeITAG hon:

#### **Strategol**

- Mae'r A55 yn bwysig yn lleol, yn genedlaethol ac yn rhyngwladol. Mae'n darparu'r prif gyswllt trafndiaeth rhwng canolfannau economaidd yng Ngogledd Cymru a Gogledd-orllewin Lloegr, ac yn rhan o'r TEN-T E22. Mae'r llwybr hwn yn cysylltu Iwerddon, drwy'r DU, i gyfandir Ewrop.
- Cyffyrdd 15 ac 16 yw'r unig ddwy gylchfan ar brif linell y TEN-T E22, ac mae'r rhain yn gweithredu fel cyfyngiad ar lif y traffig. Maent hefyd wedi eu lleoli ar brif goridor rhwng dwy o'r tair Ardal Fenter yng Ngogledd Cymru, a hefyd ar y llwybr strategol i'r derfynfa fferi yng Nghaergybi.

#### **Diogelwch Trafndiaeth**

- Nid yw cyffyrdd yr A55 o 14 (Madryn) ac 16A (Dwygyfylchi) yn cydymffurfio â safonau dylunio presennol.
- Nodir bod cyffordd 16 yn safle clwstwr damweiniau yn seiliedig ar ddata ar gyfer y cyfnod rhwng 2014 a 2016, a gyhoeddwyd gan LIC ym mis Ebrill 2018.

#### **Cysylltedd Trafndiaeth**

- Ar hyn o bryd, mae coridor yr A55 rhwng Cyffyrdd 14 ac 16A yn gweithredu ar gyflymder cyfartalog o 50mya ar gyfer traffig tua'r dwyrain, a 57mya ar gyfer traffig tua'r gorllewin. Mae'r ffigurau hyn yn is na'r terfyn cyflymder cenedlaethol o 70mya ar gyfer y math hwn o ffordd ac ystyrir bod lleoliad y ddwy gylchfan yn effeithio ar amser teithio yn enwedig yn ystod cyfnodau brig.
- Mae dadansoddiadau traffig, y pennwyd llinell sylfaen ar eu cyfer yn 2016, yn dynodi os na chymerir unrhyw gamau, rhagwelir y bydd twf ceir yn cynyddu tua 1% y flwyddyn i 21% erbyn 2037 a 30% erbyn 2051. O'r herwydd, rhagwelir y bydd ciwiau rhwydwaith ar gyfer pob cerbyd yn cynyddu ar draws y rhwydwaith a fodelwyd, a oedd yn cynnwys ffyrdd lleol a'r A55 rhwng Madryn a Chonwy Morfa, hyd at 337% erbyn 2051.
- Heb ymyrraeth, rhagwelir hefyd y bydd yr amodau traffig sy'n gwaethygu yn cael effaith niweidiol ar faterion gweithredol yn ymwneud â chynnal a chadw twnelau, cydnerthedd y rhwydwaith a llwybrau dargyfeiriol; gan roi mwy o faith ar ddarpariaethau presennol a'r gwasanaethau brys.

#### **Cydnerthedd Trafndiaeth**

- Yn gyffredinol, mae cymunedau lleol wedi bod yn ddibynnol ar yr A55 i gael mynediad at wasanaethau a chyfleoedd gwaith y tu allan i aneddiadau uniongyrchol. Prin yw'r llwybrau cyfochrog naill ai'n strategol neu'n lleol. Byddai unrhyw lwybrau dargyfeiriol yn dibynnu ar Fwlch Sychnant ar gyfer mynediad tua'r dwyrain o Benmaenmawr a Dwygyfylchi i Gonwy. Nid oes unrhyw lwybrau dargyfeiriol ar ffurf ffordd o Lanfairfechan. Fel arall, yr unig ffordd o deithio i mewn ac allan o gymunedau Llanfairfechan, Penmaenmawr a Dwygyfylchi yw ar drên, ar feic neu ar droed. Mae'r llwybr dargyfeiriol byrraf i draffig cefnffordd ar hyd yr A470 a'r A5, gan ychwanegu tua 16 milltir i daith, a fyddai'n debygol o arwain at amser teithio ychwanegol o fwy na 35 munud.

### **Trafnidiaeth Gynaliadwy**

- Yn ystod yr ymgysylltu â rhanddeiliaid yr ymgwymerwyd ag ef yn 2008, a'r Arddangosfa Gwybodaeth Gyhoeddus a gynhaliwyd yn 2017, nodwyd y ceir tybiaeth bod diffyg opsiynau teithio cynaliadwy cystadleuol, mynediad arfordirol gwael i Ddefnyddwyr Difodur a materion diogelwch yn gysylltiedig â beicwyr.
- Ceir diffyg integreiddio trafndiaeth yn lleol ac yn y gogledd yn gyffredinol a byddai angen gwelliant sylweddol i hwyluso newid moddol oddi wrth y car.

### **Amgylcheddol a Chymdeithasol**

- Nodwyd materion amgylcheddol sy'n gysylltiedig â'r A55 fel sŵn ac effaith weledol yn bennaf. Mae materion amgylcheddol eraill yn cynnwys ansawdd aer, allyriadau nwyon tŷ gwydr, effeithiau ar dirlun a threflun, bioamrywiaeth, pridd, treftadaeth a'r amgylchedd dŵr.
- Caiff y cymunedau yng nghyffiniau Cyffyrdd 15 ac 16 eu heffeithio gan faterion yn ymwneud â thai, incwm, cyflogaeth, iechyd, mynediad at wasanaethau a diogelwch cymunedol. Caiff llawer o'r problemau cymdeithasol hyn eu gwaethygu gan ddibyniaeth y cymunedau ar yr A55, gan gynnwys yr effaith y mae'r A55 yn ei chael o ran gwahanu parhad rhwng y cymunedau a'r arfordir.

2.2 Datblygwyd chwech o amcanion cynllunio trafndiaeth yn rhan o Gam 1 WeITAG. Yn dilyn yr Arddangosfeydd Gwybodaeth Gyhoeddus ym mis Rhagfyr 2017, adolygwyd a diweddarwyd yr amcanion cynllunio trafndiaeth i adlewyrchu'r pryderon a godwyd gan randdeiliaid allweddol a'r cyhoedd ynghylch effaith opsiynau'r cynllun ar y gymuned leol wrth adeiladu ac ar ôl cwblhau'r prosiect.

2.3 Dyma'r amcanion prosiect ar gyfer astudiaeth, yr aseswyd pob un o'r opsiynau ymgynghori yn eu herbyn:

Amcan 1 (OBJ1)	Gwella mynediad i farchnadoedd rhanbarthol, cenedlaethol a rhyngwladol a gwella mynediad i gyfleoedd gwaith
Amcan 2 (OBJ2)	Gwella diogelwch ffordd ar yr A55 o Gyffordd 14 i Gyffordd 16A
Amcan 3 (OBJ3)	Gwella amseroedd siwrne a dibynadwyedd amseroedd siwrne ar yr A55 o Gyffordd 14 i Gyffordd 16A
Amcan 4 (OBJ4)	Gwella gwytnwch ar yr A55 i draffig strategol a lleol
Amcan 5 (OBJ5)	Gwella amseroedd siwrne, dibynadwyedd amseroedd siwrne a diogelwch ar gyfer mynediad ar yr A55
Amcan 6 (OBJ6)	Lleihau datgysylltiad ag ardaloedd arfordirol ar gyfer Defnyddwyr Difodur a gwella'r ddarpariaeth sydd ar gael i gerddwyr a beicwyr
Amcan 7 (OBJ7)	Cymryd camau rhesymol i adeiladu cymunedau iachach a gwell amgylcheddau
Amcan 8 (OBJ8)	Cyfleoedd i ddarparu trafndiaeth integredig yn cynyddu
Amcan Technegol 1 (TECH OBJ9)	Gwella cydymffurfiaeth â'r safonau dylunio (i wella diogelwch)

Amcan Technegol 2 (TECH OBJ10)	Gostwng yr angen i leihau cyfyngiadau cyflymder ar hyd yr A55 (i leihau oedi)
Amcan Technegol 3 (TECH OBJ11)	Lleihau aflonyddwch yn ystod y gwaith adeiladu (i drigolion a busnesau lleol, ac ar hyd yr A55 ei hun)

2.4 Yn dilyn yr Arddangosfeydd Gwybodaeth Gyhoeddus a gynhaliwyd ym mis Rhagfyr 2017, adolygwyd y rhestr fer o opsiynau, a gwnaed rhagor o waith dichonoldeb. Ar gyfer yr Ymgynghoriad Cyhoeddus, datblygwyd pum opsiwn ar gyfer Cyffordd 15 a phedwar opsiwn ar gyfer Cyffordd 16. Mae llyfryn yr Ymgynghoriad Cyhoeddus yn Atodiad A yn disgrifio'r gweithdrefnau a ddilynwyd ac yn cynnig manylion ar yr Opsiynau Cyffordd. Caiff yr opsiynau eu crynhoi isod.

### **Cyffordd 15**

- Opsiwn A Symudiad dwy ffordd yng Nghyffordd 15. Gwelliannau i'r slipffyrdd tua'r dwyrain yng Nghyffordd 14
- Opsiwn B Symudiad pedair ffordd yng Nghyffordd 15, gyda throsbont rhwng Ffordd Penmaenmawr a'r Promenâd
- Opsiwn C Symudiad dwy ffordd yng Nghyffordd 15, gyda slipffyrdd yn wynebu'r dwyrain. Gwelliannau i slipffyrdd tua'r dwyrain a thua'r gorllewin yr Opsiwn yng Nghyffordd 14
- Opsiwn D Symudiad pedair ffordd, gyda throsbont a ffordd gyswllt newydd
- Opsiwn E Symudiad pedair ffordd, gyda throsbont, ffordd gyswllt a chylchfannau newydd.

### **Cyffordd 16**

- Opsiwn A Symudiad pedair ffordd. Disodli'r gylchfan gyda slipffordd tua'r gorllewin. Cyffordd newydd yn 16A gyda ffordd gyswllt yn rhedeg yn gyfochrog â'r A55 yn ôl i Ffordd Penmaenmawr
- Opsiwn B Symudiad pedair ffordd, gyda throsbont wedi'i lleoli i'r Dwyrain o Westy Gladstone
- Opsiwn C Symudiad tair ffordd, gyda thanbont i slipffordd tua'r dwyrain yn uniongyrchol i'r gorllewin o'r gyffordd bresennol. Disodli'r gylchfan gyda slipffyrdd tua'r gorllewin
- Opsiwn D Symudiad tair ffordd, gyda throsbont i'r slipffordd tua'r dwyrain yn uniongyrchol i'r gorllewin o'r gyffordd bresennol. Disodli'r gylchfan gyda slipffyrdd tua'r gorllewin.

### **3. YMGYNGHORIAD CYHOEDDUS**

- 3.1 Ymgynghorwyd ar yr Opsiynau ar gyfer Cyffyrdd 15 ac 16 yn ystod cyfnod o ddeuddeng wythnos rhwng 4 Mehefin 2018 a 28 Awst 2018.
- 3.2 Arddangoswyd gwybodaeth gyffredinol am y prosiect, llyfryn ymgynghori a holiadur ar wefan LIC am holl gyfnod yr ymgynghoriad. Cynhaliwyd tair arddangosfa gyhoeddus ar 12, 13 a 14 Mehefin yn Nwygyfylchi, Penmaenmawr a Llanfairfechan. Roedd pob digwyddiad yn agored i'r cyhoedd o 10:00 tan 20:00.
- 3.3 Gallai'r rhai a oedd yn bresennol edrych ar yr opsiynau ar fyrdau arddangos mawr a ategwyd gan ddelweddau. Roedd Tîm y Prosiect yn bresennol yn y digwyddiadau i drafod y gwahanol opsiynau, ac i drafod unrhyw bryderon a godwyd gan aelodau'r cyhoedd. Roedd fersiynau papur o'r ddogfen ymgynghori a'r holiaduron ar gael yn y digwyddiadau hyn. Rhoddwyd copïau mewn nifer o leoliadau allweddol yn y cymunedau lleol hefyd.
- 3.4 Hysbysebwyd yr ymgynghoriad gan ddefnyddio posteri, datganiadau i'r wasg a llythyrau i fannau lleol. Adroddodd rhaglenni newyddion y BBC ac ITV a phapurau newydd y North Wales Chronicle a'r North Wales Pioneer ar yr arddangosfeydd. Gwahoddwyd rhanddeiliaid allweddol ar wahân i gynnig eu safbwyntiau.
- 3.5 Daeth cyfanswm o 738 o bobl i arddangosfeydd yr ymgynghoriad cyhoeddus. Derbyniwyd cyfanswm o 362 o holiaduron wedi'u cwblhau. Derbyniwyd ymatebion gan aelodau'r cyhoedd a rhanddeiliaid allweddol eraill hefyd.
- 3.6 Cynhaliwyd cyfarfodydd a chyflwyniadau pellach ar ffurf delweddau 3D yn ystod mis Medi 2018, gan roi rhagor o fanylion am nifer o opsiynau o gyffyrdd i gynnig gwell dealltwriaeth o effeithiau tebygol yr opsiynau arfaethedig. Cynhaliwyd tri digwyddiad, lle cyflwynwyd y delweddau:
  - Cyngor Tref Llanfairfechan
  - Grŵp o drigolion lleol yn Llanfairfechan
  - Mewn cyfarfod cyhoeddus yn Nwygyfylchi

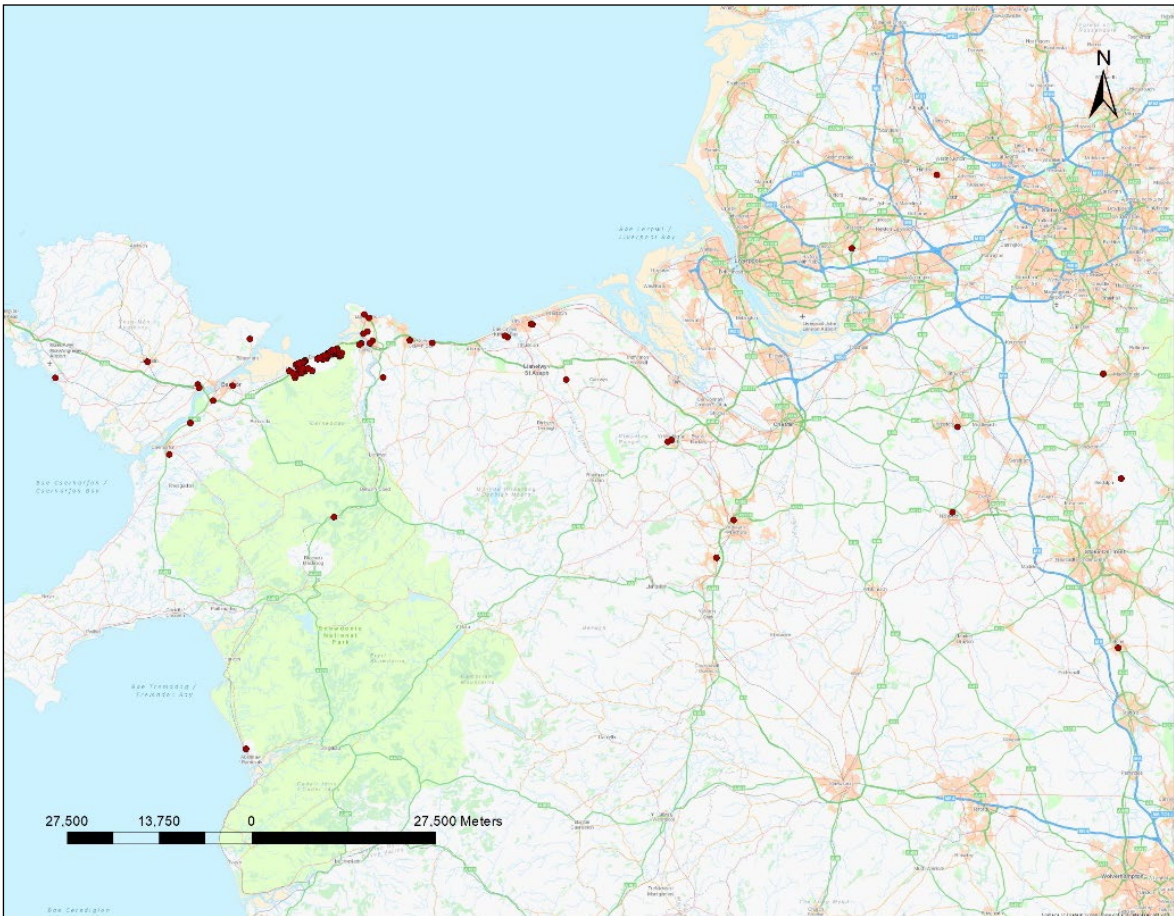
### **4. Dadansoddiad o'r ymatebion**

#### **Dadansoddiad o'r ymatebion i'r holiadur**

- 4.1 Roedd yr holl gwestiynau yn yr ymgynghoriad yn ddewisol a dangosir ymatebion dilys yn unig. Roedd copi o ddatganiad y Rheoliad Diogelu Data Cyffredinol, sy'n disgrifio hawliau ymgynghoreion o dan ddeddfwriaeth diogelu data, ynghlwm i bob holiadur.

Mae'r dadansoddiad o'r ymatebion fel a ganlyn:

## Cwestiwn 1 - Beth yw eich cod post cartref?



Atgynhychwyd o ddata map digidol yr Arolwg Ordnans © Hawlfraint y Goron 2018. Cedwir pob hawl. Rhif trwydded 0100031673

Mae'r map uchod yn dangos codau post yr ymatebwyr, gan ddynodi y derbyniwyd mwyafrif yr ymatebion i'r holiadur gan drigolion yng nghyffiniau Cyffyrdd 15 ac 16.

## Cwestiwn 2 - Ticiwch i ddweud pa lleoliad y bu i chi ymweld ag ef

Lleoliad	Nifer yr Ymatebion	% yr Ymatebion
Penmaenmawr	75	23%
Llanfairfechan	132	40%
Dwygyfylchi	120	36%
Pob un o'r 3 lleoliad	2	1%
<b>Cyfanswm</b>	<b>329</b>	<b>100%</b>



**Cwestiwn 3 - Os oes gennych sylwadau ynghylch deunydd yr arddangosfa a/neu'r lleoliad, nodwch hwy yn y blwch isod.**

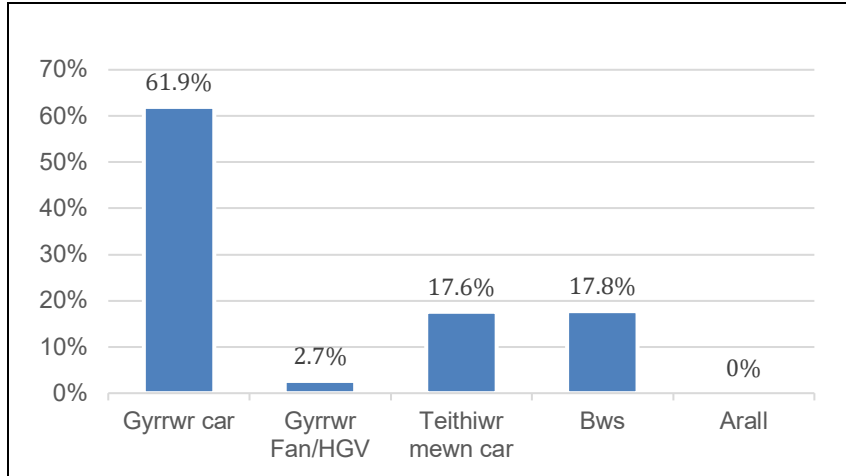
- Derbyniwyd gwahanol sylwadau a bydd y wybodaeth a ddarparwyd yn cael ei defnyddio i lunio gwersi a ddysgwyd ar gyfer arddangosfeydd yn y dyfodol.

**Cwestiwn 4 - Pan fyddwch yn defnyddio'r A55 rhwng Madryn (Cyffordd 14) a Thwnnel Penmaenbach (Cyffordd 16A), i ble rydych yn teithio / dychwelyd ohono fel arfer?**

Derbyniwyd ymatebion fel testun rhydd. Roedd teithio nodweddiadol i leoliadau ac yn ôl yn cynnwys, ond heb ei gyfyngu i'r canlynol:

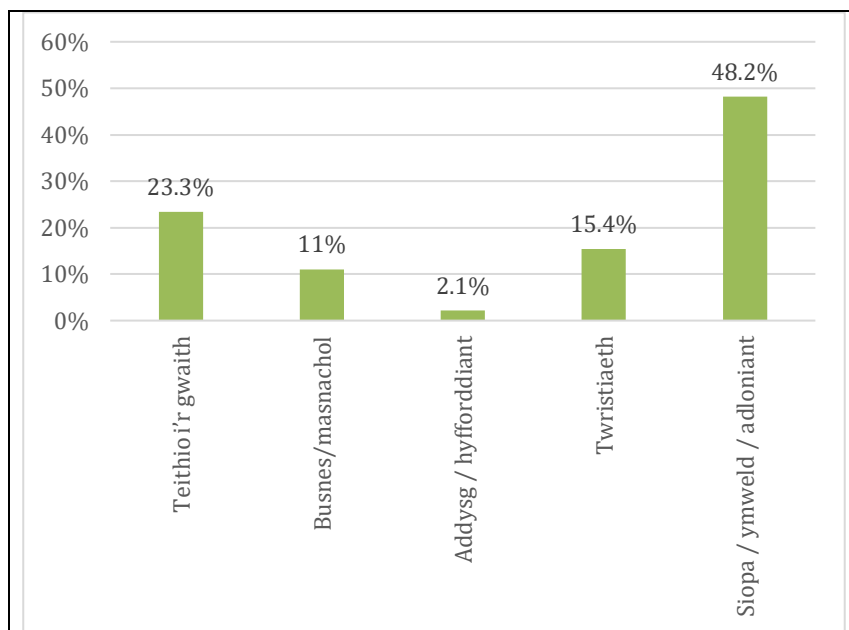
- Bangor
- Conwy
- Llandudno
- Lleoliadau ar hyd Arfordir Gogledd Cymru
- Lleoliadau yn Lloegr, gan gynnwys Stoke on Trent, Wigan a Manceinion.

**Cwestiwn 5 - Wrth deithio ar y siwrneiau hyn, pa ddull cludiant fyddwch chi'n ei ddefnyddio fel arfer, wrth deithio ar hyd yr A55 rhwng Madryn (Cyffordd 14) a Thwnnel Penmaenbach (Cyffordd 16A)? (ticiwch bob un sy'n berthnasol)**



Yn seiliedig ar nifer y blychau y rhoddwyd ticiau ynddynt.

### Cwestiwn 6 - Fel arfer, pam fyddwch chi'n defnyddio'r A55 rhwng Madryn (Cyffordd 14) a Thwnnel Penmaenbach (Cyffordd 16A)?

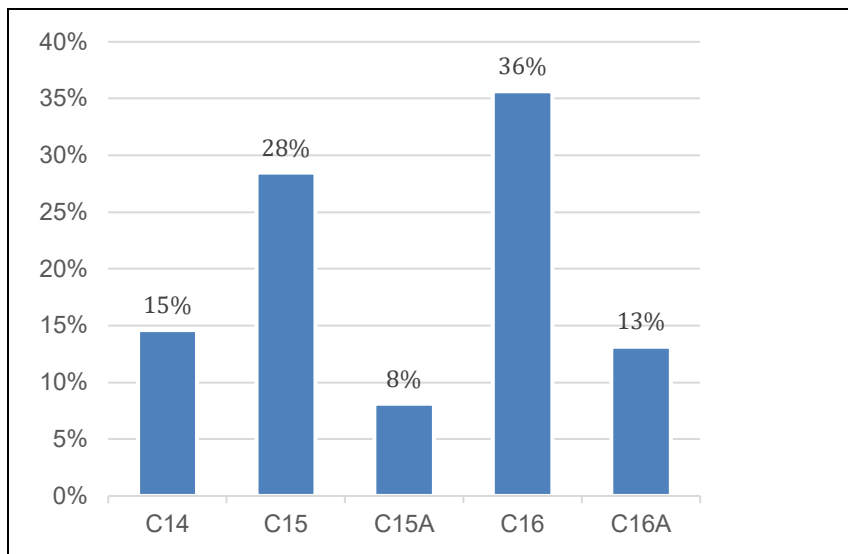


### Cwestiwn 7 - Pan fyddwch yn teithio yn lleol, i ble rydych yn teithio / dychwelyd ohono fel arfer?

Darparwyd ymatebion fel testun rhydd. Roedd teithio nodweddiadol i leoliadau ac yn ôl yn cynnwys, ond heb ei gyfyngu i'r canlynol:

- Rhwng Cyffyrdd 15 ac 16
- Meddygfa yn Llanfairfechan
- Gorsaf betrol Puffin
- Archfarchnadoedd lleol
- Eglwysi/capeli lleol
- Ymweld â ffrindiau

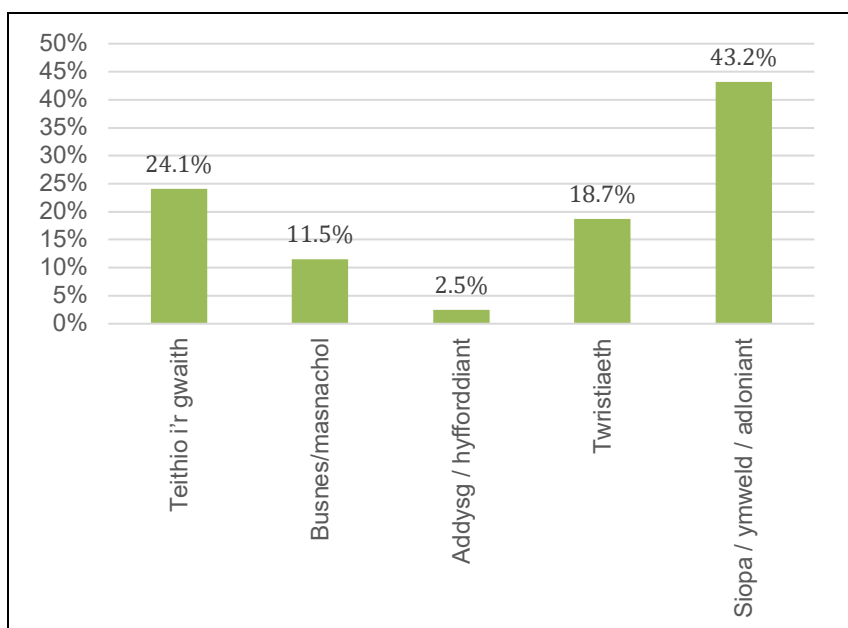
### Cwestiwn 8 - Pa gyffordd ydych chi'n ei defnyddio fwyaf aml?



### Cwestiwn 9 - A yw'ch siwrnai yn gofyn i chi groesi neu deithio ar hyd/ger yr A55 rhwng Cyffyrdd 14 ac 16A?

Ymateb	Nifer yr Ymatebion	% yr Ymatebion
Ydy	304	89%
Nac ydy	39	11%
<b>Cyfanswm</b>	<b>343</b>	<b>100%</b>

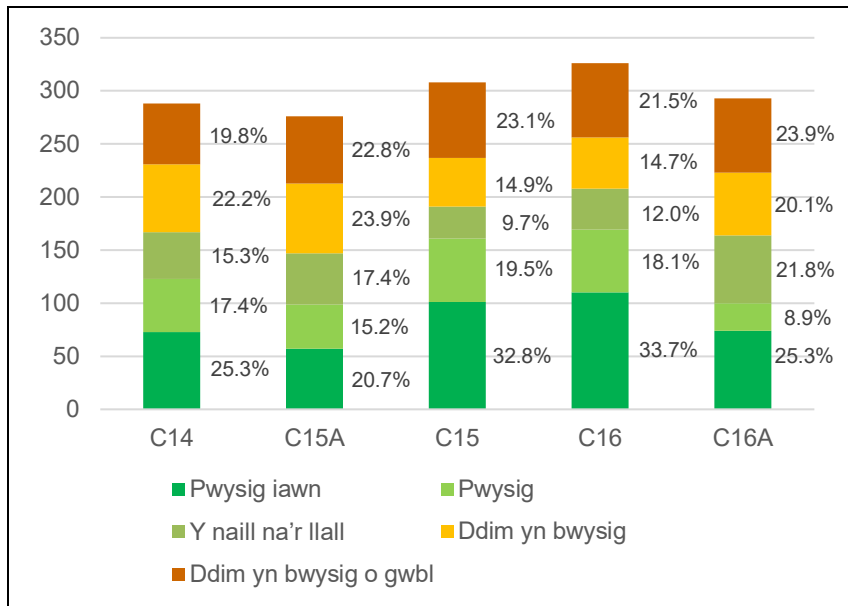
### Cwestiwn 10 - Fel arfer, pam fyddwch chi'n teithio ar y siwrneiau lleol hyn?



**Cwestiwn 11 - Pa faterion sy'n eich atal neu'n eich cymell i beidio â defnyddio mathau eraill o gludiant yn fwy aml (e.e. defnyddio llwybrau troed, lonydd beic, bysiau neu drenau) neu gyffyrdd eraill ar yr A55?**

Modd Trafnidiaeth	Rhesymau Nodweddiadol a Roddwyd
Teithio llesol / teithio cynaliadwy	<ul style="list-style-type: none"> <li>• Pellteroedd teithio</li> </ul>
Defnyddwyr Difodur	<ul style="list-style-type: none"> <li>• Mynediad gwael at lwybrau beicio – mae'n rhad i bobl gario eu beiciau dros y pontydd troed oherwydd y grisiau</li> <li>• Mae'r llwybr troed ger yr ystâd dai newydd yn Nwygyfylchi mewn cyflwr gwael, ac nid oes digon o olau yno</li> <li>• Mae serthrwydd y ffordd ym Mhendalar yn cymell beicwyr i beidio â'i defnyddio</li> <li>• Gellid cynnal a chadw'r llwybr beicio tuag at Fangor yn well</li> </ul>
Bysiau a Threnau	<ul style="list-style-type: none"> <li>• Mae'n rhy bell i gerdded i safleoedd bws</li> <li>• Nid yw'r bysiau yn gadael yn ddigon cynnar i'w defnyddio ar gyfer y gwaith</li> <li>• Gwasanaeth stopio ar gais yn unig yw'r gwasanaeth trên</li> <li>• Mae bysiau yn aml yn cael eu hoedi</li> <li>• Mae bysiau a threnau yn rhy ddud</li> </ul>
Gwahanol Gyffyrdd	<p>Sylwadau cyffredinol pam nad yw'r ymatebwyr yn defnyddio gwahanol gyffyrdd:</p> <ul style="list-style-type: none"> <li>• Mae'r dewis o gyffordd yn aml yn seiliedig ar gyfleustod ac i ba gyfeiriad y mae'r person yn teithio iddo neu o ba gyfeiriad y mae'n teithio ohono.</li> <li>• Nid oes gan yr ymatebwr unrhyw ddewisiadau eraill.</li> </ul> <p>Ddim yn defnyddio Cyffordd 14:</p> <ul style="list-style-type: none"> <li>• Gan fod y slipffordd yn rhy fyr.</li> <li>• Gan ei bod yn beryglus.</li> </ul> <p>Ddim yn defnyddio Cyffordd 15 (cylchfan):</p> <ul style="list-style-type: none"> <li>• Gan fod gwneud troad i'r dde (ar draws traffig yr A55) yn beryglus.</li> <li>• Oherwydd tagfeydd yn ystod cyfnodau prysur.</li> </ul> <p>Ddim yn defnyddio Cyffordd 16:</p> <ul style="list-style-type: none"> <li>• Gan nad yw'r gylchfan yn ddiogel.</li> </ul> <p>Ddim yn defnyddio Cyffordd 16A:</p> <ul style="list-style-type: none"> <li>• Gan nad oes ganddi slipffyrdd tua'r dwyrain.</li> </ul>

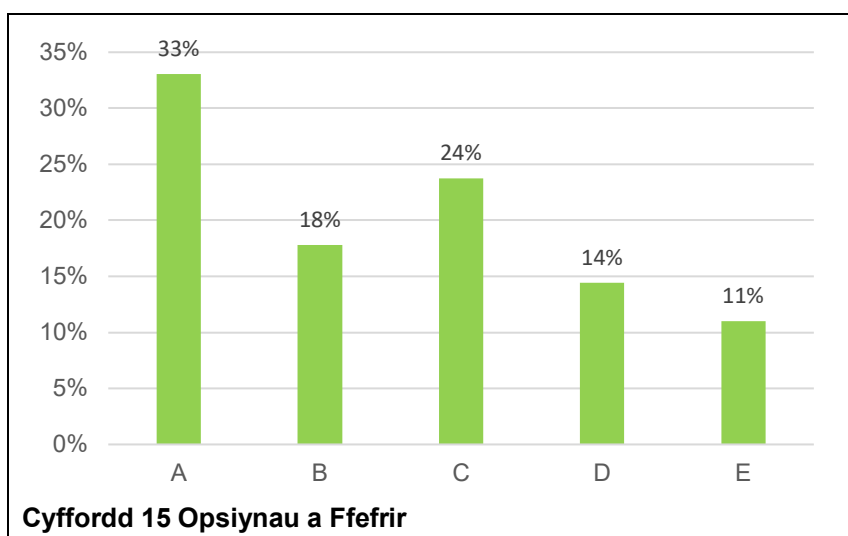
**Cwestiwn 12 - Pa mor bwysig i chi yw cael gwared ar y cylchfannau, neu wneud gwelliannau i'r cyffyrdd, rhwng Madryn (Cyffordd 14) a Thwnnel Penmaenbach (Cyffordd 16A)?**



Yn seiliedig ar nifer yr ymatebion

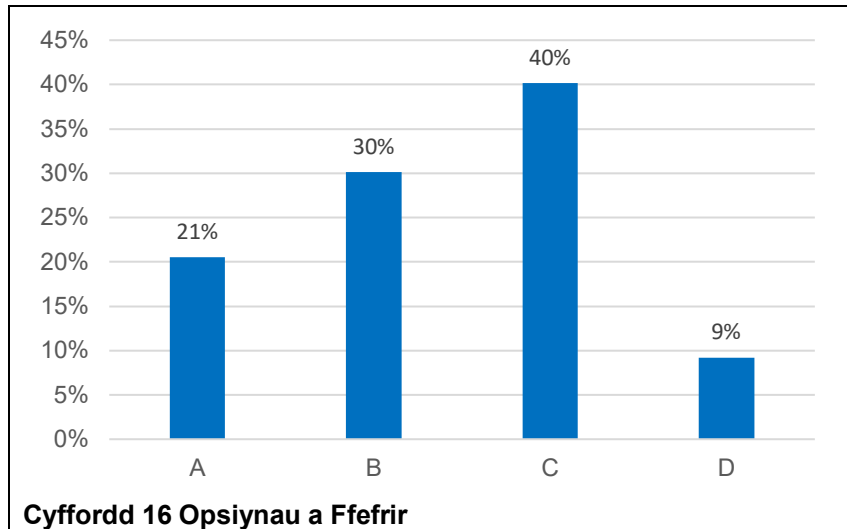
Mae'r ymatebion yn cadarnhau bod 52.3% o'r ymatebwyr yn credu bod gwella Cyffordd 15 naill ai' bwysig iawn neu'n bwysig a bod 51.8% o'r ymatebwyr yn credu bod gwella Cyffordd 16 naill ai'n bwysig iawn neu'n bwysig.

**Cwestiwn 13 - Pa opsiynau ydych chi'n eu ffafrio ar gyfer pob Cyffordd? (Dewiswch un opsiwn i bob cyffordd)**



Nifer yr ymatebwyr = 236

Opsiwn A yw'r opsiwn mwyaf poblogaidd gyda 33% (78 o ran nifer) o'r ymatebwyr yn ei ddevis fel yr opsiwn y maent yn ei ffafrio ac yna Opsiwn C gyda 24% o'r ymatebwyr (56 o ran nifer). Opsiynau B, D ac E oedd nesaf gyda 18%, 14% ac 11% o'r ymatebwyr, yn eu trefn, yn eu dewis fel yr opsiynau y maent yn eu ffafrio.



Nifer yr ymatebwyr = 239

Opsiwn C yw'r opsiwn mwyaf poblogaidd gyda 40% (96 o ran nifer) o'r ymatebwyr yn ei ddevis fel yr opsiwn y maent yn ei ffafrio ac yna Opsiwn B gyda 30% o'r ymatebwyr (72 o ran nifer). Opsiynau A a D oedd nesaf gyda 21% a 9% o'r ymatebwyr, yn eu trefn, yn eu dewis fel yr opsiynau y maent yn eu ffafrio.

#### **Cwestiwn 14 - Nodwch pam eich bod wedi dewis yr Opsiwn hwn ar gyfer Cyffordd 15**

Darllenwyd yr holl sylwadau a dderbyniwyd a chaiff y themâu nodweddiadol eu crynhoi yn y tablau canlynol.

#### **Cwestiwn 15 - Nodwch pam eich bod wedi dewis yr Opsiwn hwn ar gyfer Cyffordd 16**

Darllenwyd yr holl sylwadau a dderbyniwyd a chaiff y themâu nodweddiadol eu crynhoi yn y tablau canlynol.

#### **Cwestiwn 16 - Nodwch unrhyw sylwadau eraill yr hoffech eu gwneud mewn perthynas â'r ymgynghoriad.**

Darllenwyd yr holl sylwadau a dderbyniwyd a chaiff y themâu nodweddiadol eu crynhoi yn y tablau canlynol.

<b>Cyffordd 15</b>		
	<b>Rhesymau a roddwyd gan yr ymatebwyr am ddewis yr Opsiwn hwn</b>	<b>Rhesymau a roddwyd gan yr ymatebwyr am wrthod yr Opsiwn hwn</b>
<b>Opsiwn A</b>	<p>Yr opsiwn lleiaf cymhleth a'r rhataf. Y lleiaf o effaith amgylcheddol o ran ei adeiladu.</p> <p>Disgwyliad y gallai arian a arbedir gael ei wario ar bethau eraill ar gyfer y gymuned neu yng Ngogledd Cymru (e.e. y GIG, addysg, cyfleusterau cerdded a beicio, a'r gerddi hanesyddol)</p> <p>Y lleiaf ymyrrol gyda llai o effaith ar safleoedd sy'n uniongyrchol nesaf at y gylchfan. Dim strwythurau concrit hyll fel yn yr opsiynau eraill a fyddai wedi taflu cysgod dros y dref.</p> <p>Yr ateb cyflymaf sy'n achosi'r lleiaf o darfu – o ran adeiladu a phrynu gorfodol.</p> <p>Roedd yn edrych yn fwy diogel – codwyd pryderon ynghylch gostegu traffig ar gyfer opsiynau eraill.</p> <p>Dywedodd nifer o bobl y byddai'n well i'r ysgol, gan y byddai llai o draffig yn mynd heibio iddi.</p> <p>Byddai'n golygu gwella Cyffordd 14.</p> <p>Cadw mynediad at y traeth i ardal Pendalar drwy'r bont droed.</p> <p>Nid yw'n caniatáu mynediad i gerbydau at y Promenâd na yn effeithio ar Shore Road East.</p>	<p>Llai o fynediad at yr A55. Byddai'n lleihau 'cydnerthedd' Llanfairfechan ac felly ni fyddai'n ddichonol yn y tymor hwy.</p> <p>Mwy o lif traffig trwy bentref Llanfairfechan.</p> <p>Amseroedd a chostau teithio mwy. Er enghraifft, awgrymodd un ymatebwr y byddai'n cynyddu hyd teithiau tua 2.4 milltir i 2.6 milltir i weithwyr a phlant ysgol, neu i drigolion Penmaenmawr sy'n ymweld â meddygfa Plas Menai/Clinig Meddygol Llan yn Llanfairfechan.</p> <p>Diffyg lliniaru ar gyfer y tirlun. Hoffem gael mwy o gyfle ar gyfer gwyrddni / tirlunio.</p>
<b>Opsiwn B</b>	<p>Symudiad pedair ffordd diogel.</p> <p>Dyluniad profedig – hawdd i fodurwyr ei ddeall.</p> <p>Os oes trosbont yn mynd i gael ei hadeiladu, mae'n well dewis dyluniad gwell.</p> <p>Yn gwella mynediad at y promenâd a chydnerthedd i drigolion Llanfairfechan (er enghraifft, i wella mynediad ar gyfer cerbydau danfon a cherbydau'r gwasanaeth brys).</p>	<p>Y drytaf.</p> <p>Pryderon ynghylch effaith weledol y strwythur concrit hyll dangosol.</p> <p>Ystyriwyd y byddai'n difetha'r promenâd.</p> <p>Dylid osgoi mynediad at y promenâd i gerbydau mawr.</p> <p>Pryderon ynghylch yr effaith ar ardal y promenâd - gan ei fod yn cael ei werthfawrogi ar hyn o bryd fel lle diogel i</p>

<b>Cyffordd 15</b>		
	<b>Rhesymau a roddwyd gan yr ymatebwyr am ddewis yr Opsiwn hwn</b>	<b>Rhesymau a roddwyd gan yr ymatebwyr am wrthod yr Opsiwn hwn</b>
	<p>Yn cadw Shore Road ar gyfer eraill a mynediad Network Rail.</p> <p>Mynediad hawdd at y promenâd i bobl ar deithiau dydd a thwristiaid. Mwy o ymwelwyr.</p> <p>Mwy cryno ar gyfer adeiladu – gan y byddai'r holl waith ar gyfer y gyffordd a'r arwyddion yn un ardal.</p> <p>Y lleiaf o darfu ar y llwybr beicio presennol drwy Lanfairfechan.</p>	<p>blant chwarae, i bobl gerdded ac i ddenu twristiaid/ymwelwyr.</p> <p>Pryderon ynghylch tarfu a phroblemau gyda pharcio ar hyd y promenâd.</p> <p>Effaith ar allu plant i chwarae ar hyd y promenâd.</p> <p>Effaith ar fywyd y pentref.</p>
<b>Opsiwn C</b>	<p>Yn cynnig dwy ffordd ymadael i'r A55 tuag at Gonwy.</p> <p>Llif traffig gwell gan fod symudiad gwell wrth y gyffordd.</p> <p>Gwella diogelwch ffordd gan fod llai o slipffyrdd ar yr A55.</p> <p>Yn fwy deniadol o safbwynt esthetig. Byddai tanbont yn cael llai o effaith weledol na phont / trosffordd (cyfeiriodd nifer o ymatebion at drosffyrdd a strwythurau hyll mawr iawn neu debyg).</p> <p>Gwell tirlunio, gan fod y slipffyrdd wedi eu lleoli mewn toriadau.</p> <p>Y lleiaf ymwithiol.</p> <p>Llai o effaith ar dwristiaeth.</p> <p>Yn sicrhau cyn lleied o ddymchwel a tharfu â phosibl.</p> <p>Costau teithio rhatach.</p> <p>Llai o effaith ar Ysgol Pant y Rhedyn.</p> <p>Yn cadw mynediad at y Promenâd trwy Shore Road East.</p> <p>Dim newidiadau i safleoedd bws.</p> <p>Y lleiaf o effaith ar y gymuned leol.</p>	<p>Byddai llai o fynediad at yr A55 yn lleihau 'cydnerthedd' trigolion Llanfairfechan – ddim yn ddichonol yn y tymor hwy.</p> <p>Mwy o lif traffig trwy bentref Llanfairfechan.</p> <p>Yn cymryd y mwyaf o amser i'w adeiladu.</p> <p>Mwy o draffig trwy Lanfairfechan a gallai annog gyrru.</p>
<b>Opsiwn D</b>	<p>Symudiad pedair ffordd. Yr opsiwn gorau ar gyfer traffig tua'r dwyrain.</p> <p>Yr opsiwn mwyaf diogel.</p> <p>Llif traffig gwell – llai o lif traffig trwy Lanfairfechan.</p>	<p>Pryderon y byddai cynllun y gyffordd yn ddryslyd i'r henoed.</p> <p>Effaith weledol.</p>



<b>Cyffordd 15</b>		
	<b>Rhesymau a roddwyd gan yr ymatebwyr am ddewis yr Opsiwn hwn</b>	<b>Rhesymau a roddwyd gan yr ymatebwyr am wrthod yr Opsiwn hwn</b>
	<p>Llai o effaith ar yr amgylchiadau – bydd gan dai well golygfa o'r tirlun. Nid yw'r opsiwn yn ymwthiol i'r trigolion sy'n byw ar hyd Ffordd Penmaenmawr.</p> <p>Llai o effaith amgylcheddol gan gynnwys y pentref.</p> <p>Llai o adeiladau yn cael eu heffeithio gan waith dymchwel (yn enwedig adeilad yr Heath).</p> <p>Mwy o le i drigolion Pendalar groesi'r ffordd.</p> <p>Y gorau ar gyfer llwybr bws.</p> <p>Nid yw'n cynyddu traffig ar hyd y Promenâd na Ffordd Aber.</p>	
<b>Opsiwn E</b>	<p>Cyn lleied â phosibl o ddymchwel adeiladau preifat neu darfu arnynt wrth adeiladu.</p> <p>Yn dymchwel Adeilad yr Heath sydd mewn cyflwr gwael.</p> <p>Yn effeithio cyn lleied â phosibl ar y llwybr beicio presennol.</p> <p>Byddai cylchfan yn gweithio'n dda, gan ganiatáu i draffig symud yn rhydd.</p> <p>Llai o angen i gymryd mannau gwyrdd.</p> <p>Yn cadw mynediad at y promenâd.</p> <p>Yn rhoi mynediad cyflym a rhwydd at Benmaenmawr (Er enghraifft mynediad at Feddygfa Plas Menai).</p> <p>Cadw Ffordd Aber yn fwy tawel i feicwyr.</p>	<p>Pryderon y byddai cynllun y gyffordd yn ddryslyd i'r henoed.</p> <p>Y gylchfan yn rhy agos i'r ysgol.</p> <p>Yn golygu dymchwel Adeilad yr Heath.</p>

<b>Cyffordd 16</b>		
	<b>Rhesymau a roddwyd gan yr ymatebwyr am ddewis yr Opsiwn hwn</b>	<b>Rhesymau a roddwyd gan yr ymatebwyr am wrthod yr Opsiwn hwn</b>
<b>Opsiwn A</b>	<p>Byddai'r nifer fwyaf o adeiladau yn elwa o symudiad pedair ffordd - o Benmaenmawr a Dwygyfylchi.</p> <p>Yn cadw'r gyffordd a'r bont oddi wrth fwyafrif y tai.</p> <p>Dim traffig gormodol trwy Benmaenmawr neu Ddwygyfylchi.</p> <p>Llai o lygredd sŵn.</p> <p>Llai o ymyrraeth ar bentref Dwygyfylchi.</p> <p>Yn effeithio llai ar yr olygfa/Yr effaith weledol leiaf.</p> <p>Yn creu cyswllt i'r 'promenâd' a'r arfordir.</p> <p>Y mynediad gorau i feiciau ar draws yr A55.</p> <p>Yn creu safle datblygu posibl, e.e. ar gyfer tai newydd.</p> <p>Mwy o le adeiladu.</p> <p>Bydd ffordd gyswllt newydd yn lleddfu'r pwysau ar heol gul Ffordd Ysguborwen (lle ceir llawer o barcio ar y stryd).</p> <p>Byddai mynediad mwy diogel i'r A55 ac ohoni gan y byddai gwell gwelededd yn cael ei ddarparu.</p> <p>Byddai cyffordd ychwanegol yn sicrhau bod cyn lleied â phosibl o giwio i ymuno â'r A55 ac ymadael â hi.</p> <p>Y llwybr bws gorau.</p> <p>Yr opsiwn sy'n tarfu leiaf yn ystod gwaith adeiladu a'r mwyaf ymarferol.</p> <p>Nid yw'n arwain at leoli'r A55 yn agosach at fusnesau twristiaeth a thai.</p> <p>Gwelliannau i Gyffordd 16A a gwella Ffordd Glan yr Afon.</p>	<p>Faint o dir a fyddai'n cael ei gymryd, gan gynnwys y cae pêl-droed.</p> <p>Pryder ynghylch diffyg manau cyhoeddus. Tarfu oherwydd hyd y ffordd gyswllt.</p> <p>Yr angen i adeiladu'r ffordd gyswllt newydd yn syth o flaen tai ym Maes y Llan.</p> <p>Yn rhy agos at y Gladstone</p> <p>Byddai'n creu 'llwybr tarw'.</p> <p>Pryderon ynghylch traffig ychwanegol yn Sant Gwynan.</p> <p>Byddai'n difetha golygfeydd.</p> <p>Wedi'i leoli yn rhy bell i'r dwyrain.</p> <p>Pryderon y dylid cadw'r bont haearn bresennol (y bont droed ddu) ger Gwasanaethau Puffin.</p> <p>Byddai'n rhaid i bobl sy'n teithio tua'r dwyrain adael yng Nghyffordd 16A a dychwelyd i'r un cyfeiriad.</p> <p>Pryderon bod y slipffordd yng Nghyffordd 16A yn rhy agos i'r lleoliad lle ceir newid cyflymder tua'r dwyrain cyn mynd i mewn i dwynel Pentir Penmaenbach.</p> <p>Y gost o adeiladu ffordd gyswllt yn rhedeg yn gyfochrog â'r A55.</p> <p>Yr effaith ar blant sy'n chwarae ac yn defnyddio'r llwybr troed.</p> <p>Yn difetha'r manau gwyrdd sydd o ddiddordeb i'r gymuned leol.</p> <p>Y mwyaf o darfu ar y tirlun a'r gymuned.</p>

<p><b>Opsiwn B</b></p>	<p>Y cynllun cyffordd lleiaf cymhleth. Ni fyddai'n newid patrymau traffig. Yn darparu symudiad pedair ffordd, a fyddai'n sicrhau bod yr effaith ar ffyrdd cyfagos cyn lleied â phosibl, a bod angen i lai o draffig fynd trwy Benmaenmawr. Nid yw'n creu 'llwybr tarw'. Mynediad da i'r gwasanaethau brys. Llai o darfu ar yr amgylchedd a'r tirlun – yn enwedig os caiff ei dirlunio gyda gofal. Yn haws adeiladu slipffyrdd ar lefel uwch na chodi lefel yr A55. Opsiwn cytbwys da. Y lleiaf o darfu (e.e. ar dai yn Nwygyfylchi).</p>	<p>Byddai'n arwain at fwy o lorïau chwarel yn gyrru drwy'r pentref. Byddai trosbont yn cael mwy o effaith weledol. Mwy o effaith ar adeiladau ger Little Chef/Gwasanaethau Puffin. Byddai'n arwain at golli coed aeddfed. Effaith ar fannau gwyrdd sydd o ddiddordeb i'r gymuned leol. Byddai'n difetha golygfeydd.</p>
<p><b>CYFFORDD 16</b></p>		
	<p><b>Rhesymau a roddwyd gan yr ymatebwyr am ddewis yr Opsiwn hwn</b></p>	<p><b>Rhesymau a roddwyd gan yr ymatebwyr am wrthod yr Opsiwn hwn</b></p>

<p><b>Opsiwn C</b></p>	<p>Byddai trosbont yn cael llai o effaith weledol na phont neu drosffordd.  Y mwyaf sensitif o safbwynt amgylcheddol – byddai'n arwain at lai o olau a llygredd aer.  Y lleiaf o effaith ar yr ardal gyfagos.  Cadw coed ar Ffordd Ysguborwen gyferbyn â'r Gladstone.  Traffig chwarel a chludo nwyddau yn cael ei gadw allan o'r pentref ac oddi wrth yr ysgol a'r plant.  Disgwyliad y gallai opsiwn tanffordd gymryd llai o amser i'w adeiladu.  Opsiwn llai ymwithiol i'r maes carafanau.  Llai o draffig yn Nwygyfylchi.  Y mwyaf priodol.  Mwy o draffig trwy Benmaenmawr – gan olygu y bydd mwy o bobl yn defnyddio'r siopau ac ati  Yr opsiwn â'r lleiaf o wrthwynebiad.</p>	<p>Traffig ychwanegol trwy Sant Gwynan. Pryderon ynghylch sut y byddai'n effaith ar barcio ar y stryd.  Pan fydd gwaith yn cael ei wneud ar y pentir, byddai'n rhaid i drigolion Penmaenmawr deithio trwy Gonwy i gyrraedd adref pe bai C15A wedi cau.  Byddai'n difetha golygfeydd.  Mwy o draffig trwy Benmaenmawr.  Pryderon y byddai'n cynyddu problemau ar hyd yr A55 o ran gwynt.  Pryderon y byddai codi lefel yr A55 yn cynyddu problemau llifogydd.</p>
<p><b>Opsiwn D</b></p>	<p>Byddai slipffordd ddisgynnol yn ei gwneud yn haws i gyflymu ac ymuno â'r A55 yn teithio tua'r dwyrain.  Llai ymwithiol i bawb.  Y mwyaf cyfleus.  Yn arafu'r traffig ar Ffordd Ysguborwen.  Y lleoliad ddim mor adeiledig.  Mwy o le i adeiladu.  Mwy o draffig trwy Benmaenmawr – da i dwristiaeth.  Cyn lleied â phosibl o effaith ar lifoedd traffig.</p>	<p>Mwy o draffig trwy Benmaenmawr.</p>

## Safbwyntiau rhanddeiliaid a sefydliadau eraill

### 4.2 Cyngor Bwrdeistref Sirol Conwy (CBSC)

Mae Cabinet CBSC yn cefnogi'r egwyddor o ddisodli'r cylchfannau ar yr A55 yng Nghyffordd 15 ac 16 ynghyd ag amcanion prosiect LIC gan gydnabod y manteision strategol o ran yr economi, cyflogaeth, diogelwch ar y ffyrdd, amseroedd teithio a chydnerthedd y byddai hyn yn ei ddarparu. Ni nodwyd opsiwn a ffeirir gan CBSC ar gyfer Cyffordd 15 na Chyffordd 16, ond gofynnodd i LIC roi sylw i'r canlynol wrth wneud eu penderfyniad:

- Sicrhau bod unrhyw gynnydd i lifoedd traffig a chyflymder ar rwydwaith ffyrdd y sir cyn lleied â phosibl a bod mesurau yn cael eu cymryd i liniaru ei effaith.
- Sicrhau bod unrhyw gynnydd i gostau cynnal a chadw rhwydwaith ffyrdd y sir sy'n deillio o'r cynigion yn cael eu lliniaru trwy gyllid ychwanegol ar gyfer cynnal a chadw ffyrdd.
- Sicrhau bod lefel a chyflymder traffig sy'n cael ei ddargyfeirio oddi ar yr A55 oherwydd digwyddiadau cyn lleied â phosibl a bod mesurau yn cael eu cymryd i liniaru ei effaith.
- Sicrhau bod yr effaith ar gysylltedd ac amseroedd teithio rhwng yr A55 a rhwydwaith ffyrdd y sir cyn lleied â phosibl.
- Sicrhau bod cysylltedd trwy foddau teithio llesol ar hyd coridor yr A55 a rhwng y trefi/pentrefi a'r arfordir rhwng Cyffordd 14 ac 16A yn cael ei wella.
- Sicrhau bod yr effaith ar yr amgylchedd lleol, gan gynnwys sŵn traffig, cyn lleied â phosibl.
- Sicrhau bod yr effaith ar ardaloedd amwynder lleol cyn lleied â phosibl.

Dywedodd CBSC hefyd eu bod yn disgwyl i LIC ystyried safbwyntiau Aelodau'r Is-adran Etholiadol Leol sy'n cynrychioli ardaloedd sy'n debygol o gael eu heffeithio gan y prosiect. Darparwyd y datganiadau gan aelodau lleol trwy gabinet CBSC a chânt eu crynhoi yn y tabl isod.

Aelod Is-adran Etholiadol Leol	Crynodeb o ddatganiadau fesul Aelod Is-adran Etholiadol Leol
<b>Cyffordd 15</b>	
Y Cyngorydd Penny Andow, Ward Pandy	<ul style="list-style-type: none"><li>• Pryder sylweddol ymhlith y cyhoedd, yn enwedig o ran yr effaith ar adeiladau, costau, effeithlonrwydd, diogelwch ar y ffyrdd a rheoli traffig.</li><li>• Pryderon ynghylch eglurder y cynlluniau, asesiad o'r effaith weledol ar y gymuned a tharfu ar y pentref wrth adeiladu.</li><li>• Cydnabyddir y cynllun hwn fel prosiect disodli traffig mawr hirddisgwyliedig. Fodd bynnag, ceir cyfyngiadau i bob opsiwn.</li><li>• Dim consensws eglur o ran yr opsiwn a ffeirir.</li></ul>
Y Cyngorydd Andrew Hincliff, Ward Bryn	<ul style="list-style-type: none"><li>• Yn well cadw anheddau presennol yn hytrach nag adeilad yr Heath.</li><li>• Gwneud darpariaeth gostegu traffig / gostwng cyflymder ar gyfer y slipffordd ymadael tua'r gorllewin cyn ymuno â'r rhwydwaith ffyrdd lleol (Ffordd Penmaenmawr).</li></ul>

Aelod Is-adran Etholiadol Leol	Crynodeb o ddatganiadau fesul Aelod Is-adran Etholiadol Leol
	<ul style="list-style-type: none"> <li>• Gwelliannau i groesfannau cerddwyr yn Ysgol Pant y Rhedyn, o Bendalar i mewn i'r pentref ac yn Shore Road East.</li> <li>• Cynnal a gwella Shore Road East (os yw'n bosibl).</li> <li>• Ar gyfer Opsiwn E, ystyried symud y drosffordd i leoliad slipffyrdd ymuno/gadael tua'r gorllewin.</li> </ul>
<b>Cyffordd 16</b>	
Y Cynghorydd Ken Stevens, Ward Pant yr Afon/Penmaenan	<ul style="list-style-type: none"> <li>• Wedi enwebu Opsiwn D ond wedi gwneud cais am bwynt mynediad ychwanegol i ganiatáu i draffig tua'r dwyrain adael yr A55 yn y gyffordd hon.</li> <li>• Wedi darparu tystiolaeth ar anawsterau defnyddio slipffordd ymadael bresennol Red Gables sy'n darparu mynediad i Benmaenmawr o'r A55 tua'r dwyrain ar hyn o bryd.</li> <li>• Wedi dynodi ffafriaeth, gan ystyried goblygiadau diogelwch yr opsiynau, i ddarparu ail slipffordd ymadael, gan alluogi mynediad i ganol y dref o'r llwybr beicio.</li> <li>• Wedi nodi y byddai'r Opsiwn D diwygiedig yn rhoi'r ansawdd o gyffordd y mae'n ei haeddu i'r dref.</li> </ul>
Y Cynghorydd Anne McCaffrey Ward Capelulo	<ul style="list-style-type: none"> <li>• Yn ffafrio Opsiwn C gan ei fod yn achosi'r lleiaf o effaith ar Ddwygyfylchi. Fodd bynnag, yn ei ystyried yn opsiwn sy'n cyfyngu ar y problemau.</li> <li>• Yn cael ei ffafrio gan fwyafrif y pentrefwyr, am resymau sy'n cynnwys y canlynol: <ul style="list-style-type: none"> <li>- Cyn lleied â phosibl o effaith weledol, traffig ac allyriadau.</li> <li>- Yn cadw traffig yn agos at y mynediad presennol yng Nghylchfan Puffin.</li> <li>- Yn atal y rhan hon o'r A55 rhag edrych fel 'Spaghetti Junction'.</li> <li>- Yn rhoi cydbwysedd priodol o ran bodloni Amcanion LIC gan sicrhau bod yr effaith ar y cymunedau a'r tirlun cyfagos cyn lleied â phosibl.</li> </ul> </li> <li>• O'r farn bod y bont droed ddur ger Gwasanaethau Puffin braidd yn annynol ac nad yw'n gwasanaethu defnyddwyr anabl.</li> <li>• Codwyd pryderon ynghylch yr effaith y bydd gweithgareddau adeiladu yn ei chael ar y pentref.</li> </ul>

### 4.3 Cyngor Tref Llanfairfechan

- Nodwyd ganddynt bod tai yn brin yn Llanfairfechan.
- Gofynnwyd ganddynt bod mesurau yn cael eu rhoi ar waith i sicrhau nad yw tai, a thai cymdeithasol yn arbennig, yn cael eu colli yn y pentref.
- Codwyd pryderon ganddynt am ddiogelwch trigolion.
- Gofynnwyd ganddynt am gyfleusterau i ddiogelu trigolion a'r rhai a fydd yn defnyddio Ysgol Plas y Rhedyn, Meddygfa Plas Menai, eglwysi/capeli a gwasanaethau eraill a sicrhau bod yr effaith arnynt cyn lleied â phosibl.

#### 4.4 Cyngor Tref Penmaenmawr

- Ni dderbyniwyd datganiad cyfunol.

#### 4.5 Gwasanaeth Tân Gogledd Cymru

- Ni allant gael mynediad rhwydd at flaen y promenâd yn Llanfairfechan ar hyn o bryd.
- Yn ffafrio y dylai'r ddarpariaeth fod uwchben a thros yr A55 yn hytrach nag oddi tani.
- Opsiwn B, D/E, C ac yna A oedd y drefn yr oeddent yn ei ffafrio ar gyfer Cyffordd 15.
- Opsiwn B, A, C/D oedd y drefn yr oeddent yn ei ffafrio ar gyfer Cyffordd 16.

#### 4.6 Heddlu Gogledd Cymru:

- Hoffent weld dyluniad cyson o ran mynediad / gadael ar hyd yr A55.
- Bydd hyn yn caniatáu i'r cyhoedd sy'n teithio i ddeall cynllun y ffordd yn rhwydd.
- Oherwydd nifer y llwybrau dargyfeirio, mae'r A55 yn agored i niwed o safbwynt cydnerthedd.
- Y ffafriaeth yw gweld cyffyrdd aml-lefel llawn a llwybr beicio sy'n bodloni'r safonau diogelwch diweddaraf.
- Opsiwn B, E, D, C, A oedd y drefn yr oeddent yn ei ffafrio ar gyfer Cyffordd 15.
- Opsiwn A, B, C/D oedd y drefn yr oeddent yn ei ffafrio ar gyfer Cyffordd 16.

#### 4.7 Asiant Cefnffyrdd Gogledd a Chanolbarth Cymru (ACGCC)

- Yn ffafrio'r opsiynau â symudiad pedair ffordd; y byddai safon is o wasanaeth yn cael ei darparu hebdo.
- Y prif bryder oedd sicrhau bod yr effaith cyn lleied â phosibl wrth adeiladu ac ar ôl hynny.
- Amlygwyd yr angen i ystyried mesurau rheoli traffig wrth ddylunio os bydd digwyddiadau.
- Yn cefnogi darparu dwy lôn o draffig yn llifo i'r ddau gyfeiriad yn ystod gwaith adeiladu (ac eithrio yn ystod gweithrediadau critigol i ddiogelwch penodol).
- Pryderon am Opsiynau A ac C ar gyfer Cyffordd 15, ac Opsiynau C a D ar gyfer Cyffordd 16 oherwydd problemau cydnerthedd a chynnal a chadw.
- Materion allweddol eraill:
  - Gwell cydnerthedd
  - Darpariaeth ledaenu yn y dyfodol
  - Y gallu i weithredu llwybrau dargyfeirio – yn enwedig y gallu i droi traffig mewn achos o ddigwyddiad a'r goblygiadau gweithredol o fod angen dargyfeirio traffig trwy gymunedau lleol.

#### 4.8 Network Rail

- Codwyd pryderon ynghylch yr effaith bosibl ar eu pontydd a bod eu mynedfeydd yn cael eu cynnal.
- Roeddent o'r farn bod modd rheoli'r materion technegol a nodwyd hyd yn hyn ac na fyddai materion rheilffordd yn effeithio ar y dewis o opsiwn yn y naill gyffordd na'r llall.
- Dim barn ar opsiwn a ffefrir ar gyfer y naill gyffordd na'r llall.

#### 4.9 Swyddogion Cyngor Bwrdeistref Sirol Conwy (CBSC)

- Cyfarfod i drafod Effeithiau Iechyd. Roedd eu prif bryder ynghylch llygredd aer wedi ei gynhyrchu gan beiriannau oer a pha mor agos yr Opsiwn E Cyffordd 15 at Ysgol Pant y Rhedyn.
- Cyfarfod i drafod Teithio Llesol. I gefnogi mynediad gwell i Ddefnyddwyr Difodur.

#### 4.10 Gweithredwyr Bysiau (Alpine Travel, Arriva a Bus Users UK)

- Ffariwyd Opsiwn B ar gyfer Cyffordd 15 oherwydd gwell mynediad at y promenâd, ac Opsiwn A oedd yr opsiwn a ffariwyd leiaf oherwydd amseroedd taith hwy, a allai arwain at ofyniad gwasanaeth ychwanegol am gost sylweddol.
- Opsiwn A oedd yr opsiwn a ffariwyd ar gyfer Cyffordd 16 oherwydd gwell mynediad at Ddwygyfylchi. Pe bai unrhyw un o'r opsiynau eraill yn cael ei ddewis, dylid cynnwys pont fysiau yng Nghyffordd 16A.

#### 4.11 Grŵp Cyswllt Amgylcheddol (CBS Conwy, Ymddiriedolaeth Archeolegol Gwynedd a Cyfoeth Naturiol Cymru)

Roedd materion allweddol i'w hystyried yn cynnwys:

- Priodoldeb yr amcanion amgylcheddol arfaethedig.
- Gwelliannau posibl i fioamrywiaeth ac i gyfleoedd i hybu llesiant i'r cymunedau lleol
- Effaith yr opsiynau ar lygredd sŵn, golau, aer a dŵr, ar iechyd ac ar yr amgylchedd
- Effaith gwaith dymchwel ar y cymunedau lleol ac archaeoleg
- Ni roddwyd unrhyw farn ynghylch opsiwn a ffefrir
- Mae angen arolygon rhywogaethau gwarchoddedig, yn enwedig ystlumod
- Ansawdd dŵr a mesurau rheoli llygredd
- Golygfeydd o'r Parc Cenedlaethol
- Ni roddwyd unrhyw farn ynghylch opsiwn a ffefrir

#### 4.12 Sustrans

- Er mwyn bodloni ei hamcanion datganedig ei hun, mae angen i LIC gynyddu darpariaeth ar gyfer teithio llesol ar bob cyfle.
- Cam cadarnhaol ymlaen gweld teithio llesol yn cael ei ystyried yn ddifrifol yn rhan o'r cynllun mawr hwn ar y cam hwn.
- Darparwyd ymateb ysgrifenedig ffurfiol yn nodi safbwyntiau ar bob opsiwn ac yn nodi cyfleoedd ar gyfer gwelliannau ac argymhellion i ddiogelu llwybrau beicio.
- Dim barn ar opsiwn a ffefrir ar gyfer y naill gyffordd na'r llall.
- Darperir crynodeb o'r ymateb ysgrifenedig yn y tabl isod.

#### 4.13 Cycling UK

- Roeddent yn cytuno â'r amcanion prosiect wedi'u diweddarau ac o'r farn bod yr amcanion ar leihau gwahanu ardaloedd o boptu'r ffordd, y gwelliannau i gyfleusterau ar gyfer Defnyddwyr Difodur, creu cymunedau iachach ac amgylcheddau gwell a galluogi trafniadaeth integredig yn arbennig o bwysig.



- Ni nodwyd opsiwn a ffefrir ganddynt ar gyfer y naill gyffordd na'r llall, ond darparwyd sylwadau manwl ar fanteision ac anfanteision yr opsiynau ar gyfer y cyffyrdd
- Nodwyd cyfleoedd ganddynt yn yr ardal i wella Teithio Llesol, trwy lwybrau Defnyddwyr Difodur gwell.

#### **4.14 Dŵr Cymru Welsh Water**

- Mynegwyd dymuniad ganddynt i gael gwell mynediad at eu gwaith trin dŵr sydd wedi'i leoli'n agos at Gyffordd 16A.

#### **4.15 Movement Along Welsh Routes (MAWR)**

- Mae angen i unrhyw gynllun yn y dyfodol hwyluso gofynion llwythi trwm a gallu i ddilyn llwybrau cwmnïau MAWR.
- Dim barn ar opsiwn a ffefrir ar gyfer y naill gyffordd na'r llall.

## 5. CANLYNIADAU

5.1 Arweiniodd yr Ymgynghoriad Cyhoeddus at lefel uchel o ddiddordeb wrth i 738 o bobl ddod i'r arddangosfeydd. O'r bobl a ddaeth i'r arddangosfeydd, dychwelodd tua 45% ohonynt holiaduron.

5.2 Mae'r dadansoddiad o'r holiaduron a'r ymatebion yn dangos:

- Bod cefnogaeth i welliannau ar hyd Cyffyrdd yr A55 rhwng Cyffyrdd 14 ac 16A a gwelliannau i Gyffyrdd 15 ac 16.
- Nid oes unrhyw gonsensws eglur ynghylch yr opsiynau a ffefrir h.y. ceir rhywfaint o wahaniaeth barn o ymatebion y cyhoedd a sefydliadau rhanddeiliaid allweddol o ran opsiynau a ffefrir

### 5.3 Camau yn dilyn ymgynghoriad cyhoeddus

Er mwyn mynd i'r afael â materion a godwyd yn ystod yr ymgynghoriad, gwnaed rhagor o waith a ddisgrifir isod:

- Cynhyrchwyd modelau cyfrifiadurol 3D i ddelweddu effeithiau posibl y gwelliannau arfaethedig i'r cyffyrdd. Cyflwynwyd y delweddau i Gyngor Tref Llanfairfechan, grŵp o drigolion lleol yn Llanfairfechan ac mewn cyfarfod cyhoeddus yn Nwygyfylchi.
- Ar gyfer Cyffordd 15, gwnaed rhagor o waith i asesu ymarferoldeb dymchwel cyn lleied â phosibl o adeiladau preswyl. Roedd hyn yn cynnwys asesu diogelwch gwahanol ddyluniadau cyffordd o'i gymharu â dymchwel adeiladau. Caiff canfyddiadau'r gwaith dichonoldeb hwn eu crynhoi yn y tabl isod:

Opsiw Cyffordd 15	Nifer yr adeiladau i'w dymchwel (Fel y dangoswyd yn yr Ymgynghoriad Cyhoeddus)	Nifer yr adeiladau i'w dymchwel (Yn dilyn asesiad)
A	0	0
B	35	35
C	8	4
D	33	10*
E	1 (Yr Heath)	1 (Yr Heath)

\* Mae 6 adeilad arall mewn perygl o gael eu dymchwel ac yn destun arolygon manwl pellach

- Gwnaed rhagor o waith ar gyfer Cyffordd 16 i asesu dichonoldeb lliniaru llif traffig cynyddol trwy Ddwygyfylchi ac ar hyd Ffordd Ysguborwen. Ystyriodd y gwaith ddarparu mesurau gostegu traffig ynghyd ag ymestyn y ffordd gyswllt ar gyfer Opsiw A i Gyffordd 16.
- Hefyd, ar gyfer Opsiw A Cyffordd 16, mae cynllun cyffordd diwygiedig yng Nghyffordd 16A wedi cael gwared ar yr angen i adeiladu pont fynediad newydd ar draws Reilffordd Arfordir Gogledd Cymru Network Rail.

## 6. Rhesymau am ddewis yr opsiynau a ffefrir

- 6.1 Ceir cefnogaeth i wella'r problemau trafndiaeth yng Nghyffyrdd 15 ac 16, ac roedd mwyafrif yr ymatebwyr o'r farn bod cael gwared ar y cylchfannau yn bwysig i wella'r rhwydwaith trafndiaeth yn yr ardal.
- 6.2 Yn seiliedig ar ymatebion holiadur y cyhoedd ac ymgysylltu â rhanddeiliaid allweddol, nid oes consensws eglur o blaid unrhyw opsiwn unigol yn y ddwy gyffordd. Dewiswyd yr opsiynau a ffefrir trwy fabwysiadu dull cytbwys o asesu yn erbyn y meini prawf canlynol fel yr argymhellir gan WelTAG 2017:
- Perfformiad yn erbyn Amcanion y Prosiect
  - Perfformiad yn erbyn meini prawf WelTAG 2017
  - Materion allweddol a nodwyd yn yr ymatebion gan y cymunedau lleol a'r cyhoedd
  - Materion allweddol a nodwyd gan randdeiliaid a sefydliadau allweddol
- 6.3 Disgrifir y rhesymau am ddewis yr opsiynau a ffefrir ar gyfer Cyffyrdd 15 ac 16 isod.

### Cyffordd 15

Daeth yr arfarniad WelTAG i'r casgliad mai Opsiwn D oedd yr opsiwn a oedd yn perfformio orau o'i fesur yn erbyn amcanion y prosiect a meini prawf WelTAG. Mae hefyd yn mynd i'r afael â phryderon rhanddeiliaid yn y ffyrdd canlynol:

- Trwy ddarparu symudiadau traffig pedair ffordd fel yr argymhellir gan randdeiliaid allweddol, gan gynnwys ACGCC, y Gwasanaethau Brys a'r Gweithredwyr Bysiau sy'n gweithredu'n rheolaidd ar yr A55, sy'n cymharu'n ffafriol yn erbyn Opsiynau A ac C.
- Trwy sicrhau cyn lleied â phosibl o adeiladau preswyl y byddai angen eu dymchwel, gan gadw symudiad pedair ffordd. Mae hyn yn cymharu ag Opsiwn B sy'n ei gwneud yn ofynnol dymchwel adeiladau sydd nesaf at y gyffordd a hefyd ar hyd Ffordd Penmaenmawr a'r promenâd.
- Trwy sicrhau bod effaith weledol y gyffordd newydd ar y promenâd a'r pentref cyn lleied â phosibl, o'i chymharu â'r effaith ar y cynllun a fyddai'n digwydd pe bai Opsiwn B yn cael ei ddewis.
- Trwy sicrhau nad yw'r cynllun arfaethedig yn effeithio ar Ysgol Pant y Rhedyn gan leihau'r effaith andwyol bosibl ar ansawdd aer a goblygiadau diogelwch i'r gymuned ysgol o'i gymharu ag Opsiwn E.
- Trwy sicrhau bod yr effaith traffig ar Ffordd Penmaenmawr cyn lleied â phosibl o'i gymharu ag Opsiynau A, B, C ac E.
- Trwy sicrhau bod yr effaith ar Ardal Gadwraeth Arbennig Afon Menai a Bae Conwy cyn lleied â phosibl o'i gymharu ag Opsiwn B.

### Cyffordd 16

Daeth yr arfarniad WelTAG i'r casgliad mai Opsiwn A oedd yr opsiwn a oedd yn perfformio orau o'i fesur yn erbyn amcanion y prosiect a meini prawf WelTAG. Mae hefyd yn mynd i'r afael â phryderon rhanddeiliaid yn y ffyrdd canlynol:

- Trwy ddarparu symudiadau traffig pedair ffordd fel yr argymhellir gan randdeiliaid allweddol, gan gynnwys ACGCC, y Gwasanaethau Brys a'r

Gweithredwyr Bysiau sy'n gweithredu'n rheolaidd ar yr A55, sy'n cymharu'n ffafriol yn erbyn Opsiynau C a D.

- Trwy wella cydnerthedd y rhwydwaith yn sylweddol o'i gymharu ag B, C a D, a thrwy ddarparu ffordd gyswilt gyfochrog newydd rhwng Cyffyrdd 16 ac 16A.
- Trwy ddarparu'r cyfleoedd mwyaf ar gyfer manteision cymdeithasol ac amgylcheddol o'i gymharu ag Opsiynau B, C a D. Mae enghreifftiau yn cynnwys y cyfle i ddatblygu mannau cyhoeddus agored a choridor cynefin.
- Trwy gynnig cyfleoedd sylweddol i hybu teithio llesol, gan gynnwys creu llwybr cylchol newydd a fydd yn rhyngdorri llwybrau troed presennol ac yn cynnig gwell mynediad at Lwybr 5 NCN Sustrans ac at yr arfordir, gan annog ffyrdd iachach o fyw.
- Trwy leihau effaith traffig ar Ffordd Ysguborwen o'i gymharu ag opsiynau eraill, yn enwedig Opsiwn B.

## 7. Penderfyniad Gweinidog yr Economi a Thrafnidiaeth

7.1 Ar ôl cymryd agweddau technegol, cymdeithasol, economaidd ac amgylcheddol y cynllun hwn a chanlyniad yr Ymgynghoriad Cyhoeddus i ystyriaeth, mae Ysgrifennydd y Cabinet wedi penderfynu:

- Mabwysiadu **opsiwn D Cyffordd 15** ac **opsiwn A Cyffordd 16** (gan ymgorffori'r gwaith pellach a ddisgrifir isod) fel yr Opsiwn a Ffebrir i fynd i'r afael â'r problemau trafndiaeth a nodir ym mhrosiect Gwelliannau Cyffyrdd 15 ac 16 yr A55.
- Cyhoeddi Cynllun TR111 (Atodiad B) i ddiogelu llwybr cyfan Opsiwn D Cyffordd 15 a llwybr Opsiwn A Cyffordd 16 at ddibenion cynllunio.
- Gwneud rhagor o waith yn datblygu'r Dyluniad Rhagarweiniol, gan gynnwys mynd i'r afael â phryderon canlynol y cyhoedd:

Opsiwn D Cyffordd 15

- Datblygu cynllun cyffordd sy'n sicrhau bod cyn lleied o angen â phosibl i ddymchwel adeiladau a sicrhau cyn lleied o effaith â phosibl ar yr ardal leol.

Opsiwn A Cyffordd 16:

- Sicrhau bod effaith y traffig cynyddol a ragwelir trwy Ddwygyfylchi ac ar hyd Ffordd Ysguborwen cyn lleied â phosibl a sicrhau bod yr effaith ar adeiladau cyfagos cyn lleied â phosibl.

7.2 Mae'r cynllun TR111 yn dangos y Llwybr a Ffebrir fel llinell ddu eang. Dynodol yn unig yw hon a gallai newid rhyw fymryn yn y cam dylunio nesaf.

## **8. Diogelu'r llwybrau/opsiynau a ffefrir**

- 8.1 Trwy gyhoeddi cynllun TR111, rydym yn diogelu'r llwybr/opsiynau o dan Orchymyn Cynllunio Gwlad a Thref (Gweithdrefn Datblygu Cyffredinol) 1995. Mae hyn yn golygu y bydd yr Awdurdod Cynllunio Lleol yn cyfeirio at Lywodraeth Cymru ym mhob cais cynllunio yn y dyfodol sy'n agos at y Llwybr/Opsiynau a Ffefrir. Gallwch astudio'r cynllun TR111 yn swyddfeydd Cyngor Conwy yng Nghonwy ac yn Swyddfeydd LIC yng Nghyffordd Llandudno, Conwy.
- 8.2 O dan rai amgylchiadau, gall unrhyw berchennog sy'n cael trafferth yn gwerthu adeilad ar linell y llwybr wneud cais am falltod. Os bydd unrhyw achos yn bodloni meini prawf a bennwyd, byddwn yn prynu'r adeilad.
- 8.3 Nid yw diogelu'r llwybr/opsiynau a ffefrir yn ein hymrwymo i linell/cynllun y llwybr/opsiwn hwnnw. Byddwn wedi ymrwymo dim ond ar ôl i Orchymyn Llinell/Gorchmynion Slipffyrdd gael eu gwneud, a ddisgrifir yn yr adran nesaf "Yr hyn sy'n digwydd nesaf".

## **9. Yr hyn sy'n digwydd nesaf**

- 9.1 Byddwn yn ymchwilio ymhellach ac yn dylunio'r cyffyrdd yn fwy manwl – dylunio rhagarweiniol yw'r enw ar hyn. Bydd rhagor o gyfleoedd i randdeiliaid a'r cyhoedd gynnig eu safbwyntiau a gwneud sylwadau yn ystod y cam hwn o ddatblygu'r dyluniad.
- 9.2 Ar ôl y dylunio rhagarweiniol, byddwn yn cyhoeddi Gorchmynion drafft o dan Ddeddf Priffyrdd 1980 a Deddf Caffael Tir 1981. Mae'r Gorchmynion drafft yn cynnwys y pwerau i sefydlu llinell, slipffyrdd, addasu'r ffyrdd ymyl, prynu tir a gweithredu unrhyw hawliau eraill sydd eu hangen arnom i ddarparu'r cynllun. Bydd cyfnod pan fydd pobl sydd â buddiant yn y cynigion neu sy'n cael eu heffeithio ganddynt yn gallu gwrthwynebu'r Gorchmynion drafft a hyd yn oed gwneud cynigion eraill. Os na allwn ddatrys y gwrthwynebiadau hyn, ac yn dibynnu ar y materion a godir a maint y gwrthwynebiad, efallai y byddwn yn cynnal Ymchwiliad Lleol Cyhoeddus. Byddai Arolygydd annibynnol yn gwrandao ar y dystiolaeth ac yn ei hystyried cyn gwneud argymhelliad i Ysgrifennydd y Cabinet ei gymryd i ystyriaeth wrth benderfynu a ddylid gwneud y Gorchmynion.
- 9.3 Mae'r cynllun yn "brosiect perthnasol" o dan Reoliad 48 (1) (a) Rheoliadau Cadwraeth (Cynefinoedd Naturiol etc) 1994 (OS 1994/Rhif 2716) o ran Erthygl 6(3) Cyfarwyddeb Cynefinoedd 92/43/EEC yr UE. Mae hyn yn golygu y byddwn yn cynnal Asesiad o'r Effaith Amgylcheddol ac yn llunio Datganiad Amgylcheddol. Byddwn yn cyhoeddi'r rhain ynghyd â Datganiad i Hysbysu penderfyniad Asesu Priodol ar yr un pryd ag y byddwn yn cyhoeddi Gorchmynion drafft.

**Atodiad A: Llyfryn a holiadur yr ymgynghoriad cyhoeddus**

<https://gov.wales/a55-junctions-15-and-16-improvements>