

Rhif: WG42437



Llywodraeth Cymru
Dogfen Ymgynghori

Cynllun diogelwch yr A487 Llanrhystud

Dyddiad cyhoeddi: 12 Mawrth 2021
Camau i'w cymryd: Ymatebion erbyn 9 Ebrill 2021

Mae'r ddogfen hon hefyd ar gael yn Saesneg.
This document is also available in English.

Trosolwg

Mae Asiantaeth Cefnffyrdd Gogledd a Chanolbarth Cymru, ar ran Llywodraeth Cymru, yn ymchwilio i Welliannau Diogelwch ar y rhwydwaith cefnffyrdd yng nghanolbarth Cymru ar hyn o bryd.

Sut i ymateb

Mae'r ymgynghoriad cyhoeddus yn cynnwys cyfres o gwestiynau penodol, a byddai Llywodraeth Cymru yn croesawu eich ymateb iddynt erbyn 9 Ebrill 2021. Gallwch ymateb drwy un o'r ffyrdd canlynol:

Ar-lein: Trwy lenwi'r ffurflen ymateb ar wefan yr ymgynghoriad.

E-bost: Trwy lenwi'r Ffurflen Ymateb sydd ar ddiwedd y ddogfen hon a'i hanfon drwy e-bost i ymholiadau@acgcc.org gyda'r pennawd 'Cynllun Diogelwch yr A487 Llanrhystud'

Post: Trwy lenwi'r ffurflen ymateb sydd ar ddiwedd y ddogfen hon a'i phostio i:

Cynllun Diogelwch yr A487 Llanrhystud
Trafnidiaeth,
Llywodraeth Cymru
Adeiladau'r Llywodraeth,
Sarn Mynach,
Cyffordd Llandudno,
LL31 9RZ

Rhagor o wybodaeth a dogfennau cysylltiedig

Gellir gwneud cais am fersiynau o'r ddogfen hon mewn print bras, mewn Braille neu mewn ieithoedd eraill.

Gwefan y Prosiect: <http://llyw.cymru/a487-llanrhystud>

Manylion Cysylltu

I gael rhagor o wybodaeth:

E-bost: Llenwch y Ffurflen Ymateb ar ddiwedd y ddogfen hon a'i hanfon drwy e-bost i ymholiadau@acgcc.org gyda'r pennawd 'Cynllun Diogelwch yr A487 Llanrhystud'

Mae'r ddogfen hon
hefyd ar gael yn
Saesneg:

[A487: Llanrhystud safety scheme](#)

Rheoliadau Diogelu Data Cyffredinol

Llywodraeth Cymru fydd y rheolydd data ar gyfer unrhyw ddata personol a ddarperir gennych wrth ichi ymateb i'r ymgynghoriad. Mae gan Weinidogion Cymru bwerau statudol y byddant yn dibynnu arnynt i brosesu'r data personol hyn a fydd yn eu galluogi i wneud penderfyniadau cytbwys ynghylch sut y maent yn cyflawni eu swyddogaethau cyhoeddus. Bydd unrhyw ymateb a anfonwch atom yn cael ei weld yn llawn gan staff Llywodraeth Cymru sy'n gweithio ar y materion y mae'r ymgynghoriad hwn yn ymwneud â nhw neu sy'n cynllunio ymgynghoriadau ar gyfer y dyfodol. Pan fo Llywodraeth Cymru yn cynnal dadansoddiad pellach o'r ymatebion i ymgynghoriad, yna gall trydydd parti achrededig (e.e. sefydliad ymchwil neu gwmni ymgynghori) gael ei gomisiynu i wneud y gwaith hwn. Ymgymerir â gwaith o'r fath dim ond o dan contract. Mae telerau ac amodau safonol Llywodraeth Cymru ar gyfer contractau o'r fath yn nodi gofynion caeth ar gyfer prosesu a cadw data personol yn ddiogel.

Er mwyn dangos bod yr ymgynghoriad wedi'i gynnal yn briodol, mae Llywodraeth Cymru yn bwriadu cyhoeddi crynodeb o'r ymatebion i'r ddogfen hon. Mae'n bosibl hefyd y byddwn yn cyhoeddi'r ymatebion yn llawn. Fel arfer, bydd enw a chyfeiriad (neu ran o gyfeiriad) yr unigolyn neu'r sefydliad a anfonodd yr ymateb yn cael eu cyhoeddi gyda'r ymateb. Os nad ydych yn dymuno i'ch enw a'ch cyfeiriad gael eu cyhoeddi, rhowch wybod inni yn ysgrifenedig wrth anfon eich ymateb. Byddwn wedyn yn cuddio'ch manylion cyn cyhoeddi'ch ymateb.

Dylech hefyd fod yn ymwybodol o'n cyfrifoldebau o dan ddeddfwriaeth Rhyddid Gwybodaeth

Os caiff eich manylion chi eu cyhoeddi fel rhan o'r ymateb i'r ymgynghoriad, caiff yr adroddiadau hyn eu cadw am gyfnod amhenodol. Ni fydd gweddill eich data a gedwir fel arall gan Lywodraeth Cymru yn cael eu cadw am fwy na thair blynedd.

Eich hawliau

O dan y ddeddfwriaeth diogelu data, mae gennych yr hawl:

- i wybod am y data personol a gedwir amdano chi a'u gweld
- i'w gwneud yn ofynnol inni gywiro gwallau yn y data hynny
- (o dan rai amgylchiadau) i wrthwynebu neu gyfyngu ar brosesu'r data
- (o dan rai amgylchiadau) i'ch data gael eu 'dileu'
- (o dan rai amgylchiadau) i gludadwyedd data
- i gyflwyno cwyn i Swyddfa'r Comisiynydd Gwybodaeth (SCG), ein rheoleiddiwr annibynnol ar gyfer diogelu data.

I gael rhagor o fanylion am yr wybodaeth y mae Llywodraeth Cymru yn ei chadw ac am y defnydd a wneir ohoni, neu os ydych am arfer eich hawliau o dan y Rheoliad Diogelu Data Cyffredinol, gweler y manylion cyswllt isod:

Y Swyddog Diogelu Data:
Llywodraeth Cymru,
Parc Cathays,
CAERDYDD,
CF10 3NQ.

e-bost:
Data.ProtectionOfficer@llyw.cymru

Dyma fanylion cyswllt Swyddfa'r Comisiynydd Gwybodaeth:
Wycliffe House,
Water Lane,
Wilmslow,
Cheshire
SK9 5AF

Ffôn: 01625 545 745 neu
0303 123 1113

Gwefan: <https://ico.org.uk/>

Croeso

Mae Llywodraeth Cymru ac Asiant Cefnffyrdd Gogledd a Chanolbarth Cymru yn eich croesawu i'r ymgynghoriad cyhoeddus hwn. Rydym yn cynnal yr ymgynghoriad hwn i gyflwyno ein cynnig ar gyfer gwella yr A487 yn Llanrhystud sy'n rhan o Raglen Cynlluniau Diogelwch Canolbarth Cymru ac yn gofyn am eich sylwadau ar y cynnig.

Cyflwyniad a Chrynodeb Byr

Mae'r A487 yn rhan o'r rhwydwaith cefnffyrdd yng Nghymru, sy'n cael ei reoli gan Asiant Cefnffyrdd Gogledd a Gorllewin Cymru (NMWTRA) ar ran Llywodraeth Cymru.

Mae'r A487 yn darparu un o'r llwybrau cyswllt allweddol rhwng gogledd a de Cymru. Mae'r ffordd hon yn llwybr allweddol i dwristiaid ac i gludo nwyddau ac mae'n darparu cysylltiadau rhwng sawl cymuned yng nghanolbarth Cymru.



A487 i'r de o Lanrhystud

Trosolwg ac amcanion rhaglen cynlluniau diogelwch canolbarth Cymru

Trosolwg o'r Astudiaeth

Mae Llywodraeth Cymru wedi nodi angen i gynnal gwelliannau mewn mannau lle ceir problemau ar y Rhwydwaith Cefnffyrdd ledled Cymru er mwyn gwella diogelwch, cydnheredd a symudiad ar hyd y rhwydwaith trafnidiaeth. Arweiniodd hyn at fenter i ddatblygu strategaeth ar gyfer cynlluniau diogelwch ar Rwydwaith Cefnffyrdd canolbarth Cymru.

Mae gan y fenter gefnogaeth gref gan Weinidogion sy'n canolbwyntio ar wella cysylltedd ar gyfer yr holl gysylltiadau cefnffyrdd rhwng y de a'r gogledd, gan ganolbwyntio'n arbennig ar rannau o'r A487, yr A483, yr A470 a'r A44 (Gn).

Y strategaeth drosfwaol yw ystyried gwelliannau i rannau o'r rhwydwaith lle mae cyfran uchel o wrthdrawiadau cerbydau a dibynadwyedd amserau teithio gwael, a gyrwyr yn dioddef lefelau uwch o straen a rhwystredigaeth.

Amcanion yr Astudiaeth

- Gwella diogelwch ar y rhwydwaith i bob defnyddiwr;
- Lleihau straen / rhwystredigaeth i yrwyr;
- Gwella dibynadwyedd amserau teithio ar gyfer teithiau hwy ar y rhwydwaith ffyrdd strategol;
- Gwella cysylltedd rhwng cymunedau canolbarth Cymru;
- Diogelu a gwella cydnerthedd bioamrywiaeth ac ecosystemau;
- Cefnogi newid moddol i ddulliau llesol (cerdded a beicio) ar gyfer teithiau byrrach a thrafnidiaeth gyhoeddus neu'r trydydd sector ar gyfer teithiau hwy;
- Lleihau allyriadau nwyon tŷ gwydr drwy gynllunio, adeiladu, gweithredu a chynnal y rhwydwaith ffyrdd yn fwy clyfar, gan gynnwys cefnogi cyfleusterau gwefru Cerbydau Trydan;
- Annog a chefnogi sectorau economaidd allweddol canolbarth Cymru, megis twristiaeth, trwy wella cysylltiadau i'r gwaith, hamdden ac addysg;
- Creu rhwydwaith ffyrdd strategol mwy cydnerth, gan gynnwys rheoli effaith newid hinsawdd trwy ddiogelu'r seilwaith ar gyfer y dyfodol.

Pam mae angen cynllun Llanrhystud?



Golygfa i'r de ar yr A487 yn Llanrhystud

Cynllun Diogelwch yr A487 Llanrhystud

Nodwyd yr A487 Llanrhystud yn un o'r cynlluniau â blaenoriaeth yn y rhaglen.

Gall cerbydau sy'n symud yn araf ar y rhan hon o'r rhwydwaith achosi rhwystredigaeth i yrwyr. Mae aliniad syth y ffordd yn annog goddiweddyd anffurfiol i'r ddau gyfeiriad, sy'n gallu bod yn beryglus oherwydd problemau gwelededd, fel mynedfeydd preifat cudd i'r gefnffordd a phantiau yn y ffordd tua'r de.

Mae 20 o wrthdrawiadau wedi bod ar y rhan hon o'r A487 yn y pum mlynedd ddiwethaf, gan gynnwys chwech a oedd o ganlyniad i gerbydau yn ceisio goddiweddyd cerbydau arafach. Mae diffyg dulliau naturiol o ostegu traffig wrth ddod at y pentref yn annog cerbydau i wibio drwy'r pentref.

Ar hyn o bryd nid oes seilwaith ffurfiol ar gyfer cerdded a beicio ar hyd yr A487 yn y lleoliad hwn i gysylltu cymunedau.

Beth a wnaed hyd yn hyn?

Mae Llywodraeth Cymru wedi llunio Arweiniad ar Arfarnu Trafnidiaeth Cymru (WelTAG) i'w ddefnyddio wrth ddatblygu, arfarnu a gwerthuso ymyriadau trafndiaeth i sicrhau bod buddsoddiad mewn trafndiaeth yn targedu'r manau lle caiff yr effaith fwyaf. Hyd yn hyn, cwblhawyd Cam 1 a Cham 2 WelTAG ar gyfer Rhaglen Cynllun Diogelwch Canolbarth Cymru. Mae astudiaeth Cam 3 WelTAG ar waith sy'n cynnwys gwaith rhagarweiniol o ddatblygu dewisiadau ar safleoedd a nodwyd, gan gynnwys Cynllun Diogelwch yr A470 Llanrhystud. Isod ceir crynodeb o'r gwaith a wnaed hyd yn hyn drwy'r broses WelTAG.

Cynhaliwyd Astudiaeth Cam 1 WelTAG (Achos Strategol Amlinellol) i nodi rhestr hir o gynlluniau gwella posibl ar draws cefnffyrdd Canolbarth Cymru (A470, A487, A44 a'r A483). Argymhelliad y cam hwn oedd bwrw ymlaen â chynlluniau a oedd mewn ardal ddaearyddol agos i sicrhau manteision gorau'r rhaglen gyda phwyslais cychwynnol ar yr A470 a'r A487, gan gynnwys y rhan o'r A487 rhwng Aberarth a Llanrhystud.

Cynhaliwyd Astudiaeth Cam 2 WelTAG (Achos Busnes Amlinellol) i nodi'r cynlluniau mwyaf cyflawnadwy a'r mwyaf buddiol ym mhob ardal ddaearyddol. Cafodd y cynlluniau ar y rhestr fer eu symud ymlaen i Gam 3, gan gynnwys yr A487 Llanrhystud gyda'r dulliau y cytunwyd arnynt i'w defnyddio yn y cam nesaf i ddarparu tystiolaeth ychwanegol i gefnogi'r arfarniad.

Mae Astudiaeth Cam 3 WelTAG (Achos Busnes Llawn) yn cael ei datblygu ar hyn o bryd sy'n cynnwys dyluniad rhagarweiniol y cynlluniau ar y rhestr fer gan gynnwys yr A487 Llanrhystud a gwaith asesu effaith ac arolygon ychwanegol. Bydd casgliad y cam hwn yn argymhell y cynlluniau i'w dylunio'n fanwl a'u hadeiladu.

Datblygu datrysiad ar gyfer yr A487 Llanrhystud

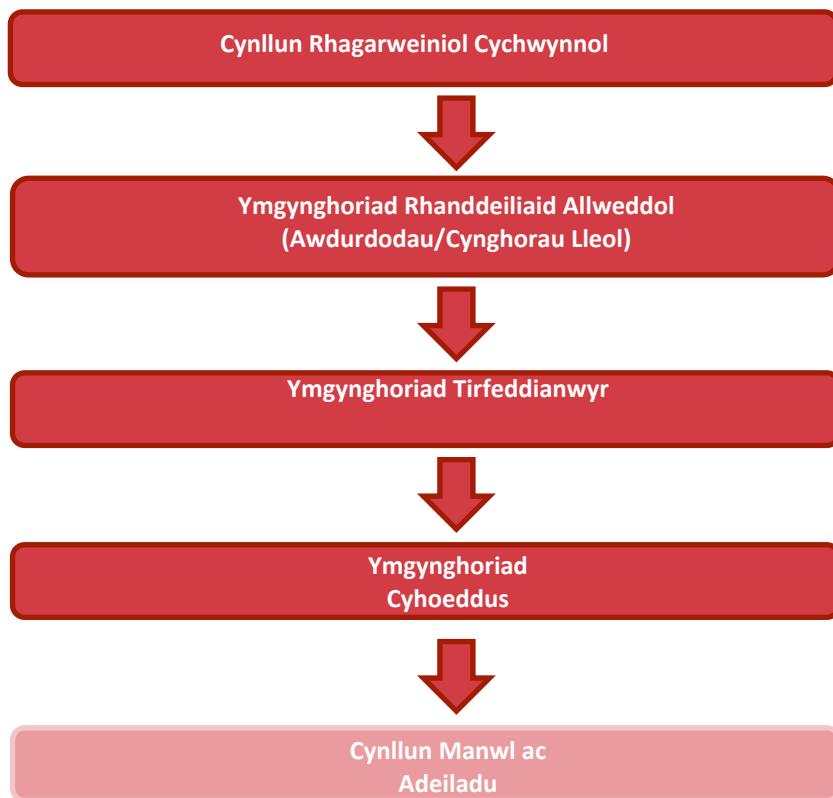
Cafodd nifer o syniadau cysyniadol cychwynnol eu hystyried yn ddatrysiadau posibl i'r problemau a nodwyd ar yr A487 Llanrhystud. Gwerthuswyd y rhain i ganfod pa rai fyddai o fudd mwyaf i bob defnyddiwr ac yn bodloni amcanion Rhaglen Cynlluniau Diogelwch Canolbarth Cymru, a chafodd y datrysiad a ffeirir ei ddwyn ymlaen i gyfnod cynllunio

rhagarweiniol.

Wrth ddatblygu datrysiad a chynllun, mae'n bwysig cael mewnbwn yr holl randdeiliaid y mae'r cynllun yn effeithio arnynt.

Mae'r ffigur gyferbyn yn dangos y broses ymgynghori a ddilynwyd i gael barn a syniadau'r holl bartïon â buddiant, ac ar bob cam aethpwyd yn ôl at y cynllun er mwyn ymdrin ag unrhyw adborth.

Yn dilyn yr ymgynghoriad hwn, adolygir unrhyw adborth a chaiff y cynllun ei ddiwygio yn ôl yr angen. Bydd Cam 3 WeITAG yn cael ei gwblhau a chaiff y cynllun ei argymhell i'w ddylunio'n fanwl a'i adeiladu.



Disgrifiad o gynllun yr A487 Llanrhystud

Cynigir cyflwyno cylchfan newydd â thair cangen ar ben deheuol pentref Llanrhystud. Yn ogystal â'r gylchfan newydd, cynigir Lôn Gyflymu Wahaniaethol (DAL) i gyfeiriad y de ar hyd yr A487 tuag at Aberaeron.

Byddai hon yn darparu 250 metr o gyfle ffurfiol i oddiweddyd ar lôn ychwanegol er mwyn i yrwyr sy'n teithio i'r de allu pasio yn ddiogel cerbydau sy'n symud yn arafach.

Byddai'r Cynllun yn ei gwneud yn ofynnol i gaffael tir trydydd parti y tu allan i ffin bresennol y briffordd ar gyfer lledu'r gerbyttfordd bresennol i ddarparu ar gyfer lled ychwanegol y lôn.

Mae safonau dylunio yn ei gwneud yn ofynnol i fynedfeydd preifat presennol i'r briffordd gael eu cau o fewn pellter clir i gynllun Lôn Gyflymu Wahaniaethol, felly mae trefniadau amgen wedi'u cynnig ar gyfer mynedfeydd preifat.

Ar hyd y cynllun, cynigir cyflwyno llwybr troed/llwybr beicio newydd a rennir yn rhan o fenter Teithio Llesol Cymru i wella cysylltiadau ar gyfer defnyddwyr nad ydynt yn fodurwyr.

Bydd y gylchfan yn cynorthwyo i wella'r trefniadau mynediad i'r parciau carafanau presennol. Bydd Parc Carafanau Fferm Morfa yn cael mynediad o'r gylchfan newydd a bydd gan Parc Carafanau Pengarreg ei gyffordd blaenoriaeth ei hun i'r Gefnffordd.

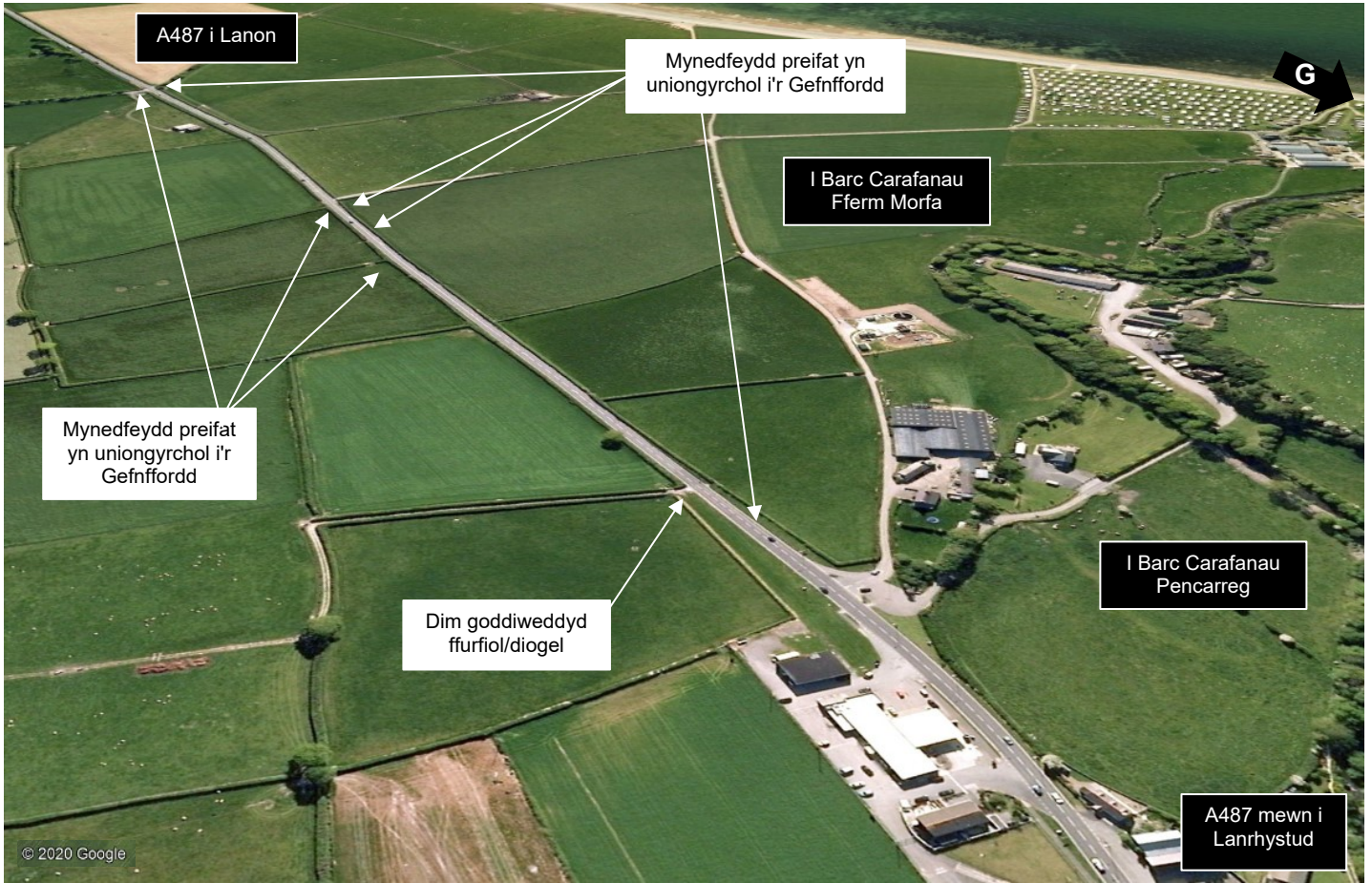
Bydd y gylchfan arfaethedig yn gweithredu fel nodwedd gostegu traffig, gan leihau cyflymder cerbydau wrth iddynt gyrraedd y pentref.



Golygfa yr A487 tua'r gogledd wrth gyrraedd Llanrhystud

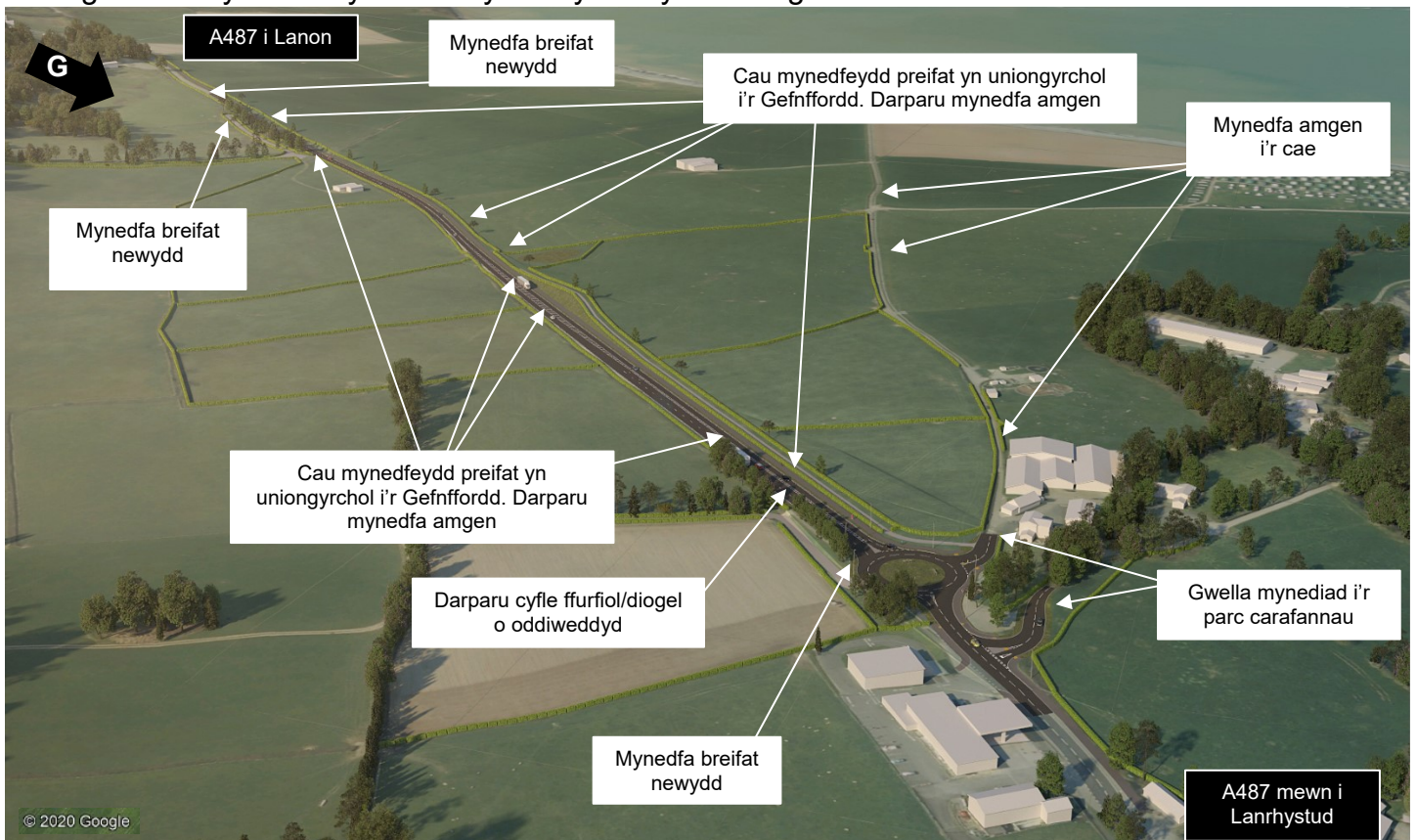
Trefn Bresennol

Awyrlun o'r drefn bresennol yn edrych tua'r gorllewin



Cynllun arfaethedig

Argraff arlunydd o awyrlun o'r cynllun yn edrych tua'r gorllewin



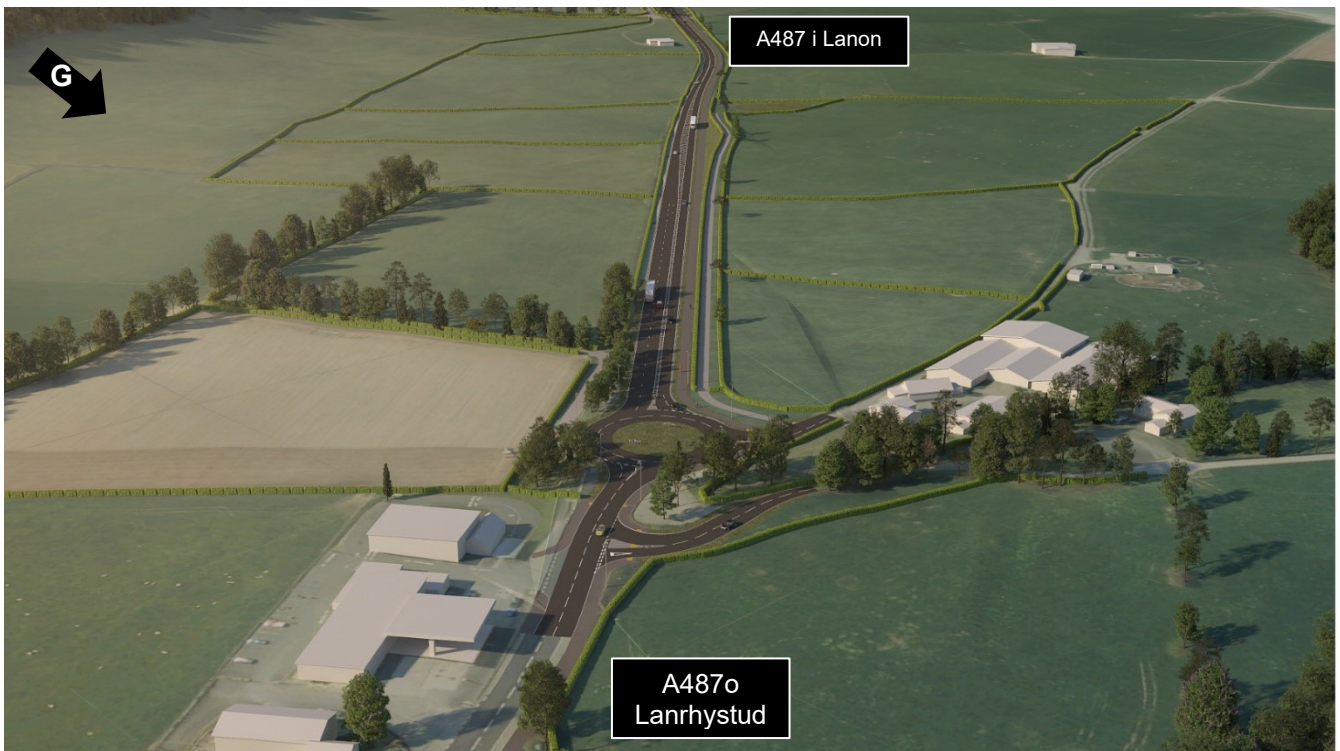
Cynllun arfaethedig

Argraff arlunydd o awyrlun o'r cynllun tua'r de



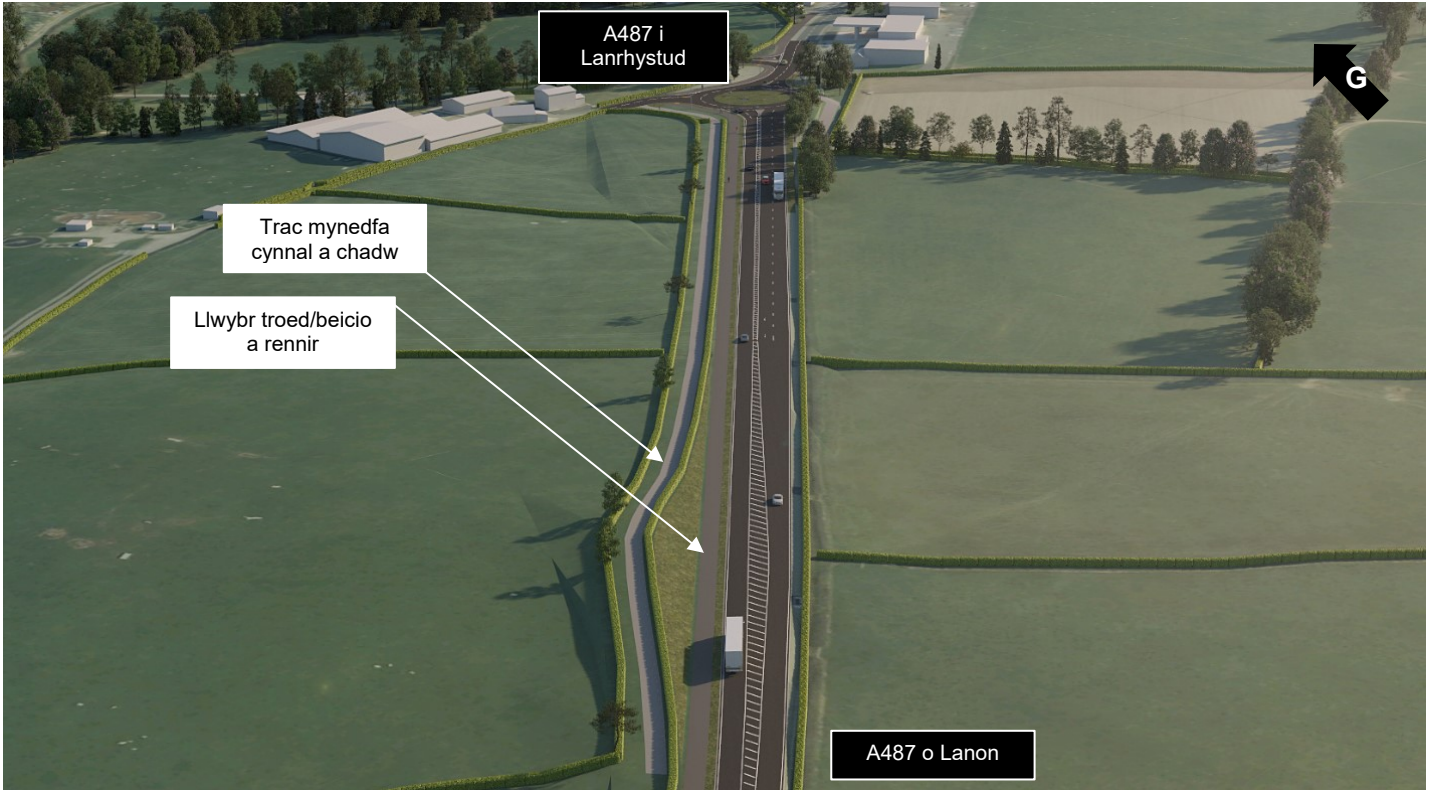
Cynllun arfaethedig

Argraff arlunydd o awyrlun o'r cynllun tua'r de-orllewin



Cynllun arfaethedig

Argraff arlunydd o awyrlun o'r cynllun tua'r gogledd-ddwyrain



Cynllun arfaethedig

Argraff arlunydd wrth ddynesu at Llanrhystud gan deithio i'r gogledd



Crynodeb o Fuddion y Cynllun

Profwyd y cynllun arfaethedig o'i gymharu ag amcanion cyffredinol y Rhaglen a'r pedwar maes arfarnu WeITAG canlynol i sicrhau bod y cynnig yn mynd i'r afael â'r problemau a nodwyd a'i fod yn cyfrannu'n gadarnhaol at:

- Yr Economi
- Yr Amgylchedd
- Agweddau Cymdeithasol a Diwylliannol
- Gwerth am arian

Mae gan y cynllun y buddion canlynol:

- ✓ Bydd diogelwch y rhan hon o'r A487 yn gwella gan fod 6 o'r damweiniau yn ystod y 5 mlynedd ddiwethaf wedi'u hachosi gan gerbydau'n goddiweddyd, neu oherwydd gweledded gwael.
- ✓ Bydd nifer y mynedfeydd preifat â mynediad uniongyrchol i'r A487 hefyd yn cael ei leihau.
- ✓ Llai o straen/rhwystredigaeth i yrwyr sy'n teithio i'r de oherwydd bydd y Lôn Gyflymu Wahaniaethol yn rhoi cyfle i yrwyr oddiweddyd cerbydau araf yn ddiogel
- ✓ Gwell dibynadwyedd amser teithio i gerbydau sy'n teithio i'r de, gan wella cysylltedd rhwng Aberystwyth ac Aberaeron. Posibilrwydd o oedi byr dymor yn ystod y cyfnod adeiladu, ond bydd yr effeithiau'n cael eu lleihau cymaint â phosibl.
- ✓ 1.5km o seilwaith teithio llesol newydd gyda llwybr troed/beicio a rennir sy'n gwella cyfleusterau i gerddwyr a beicwyr, gan gysylltu â hawliau tramwy cyhoeddus presennol.
- ✓ Gwell mynedfeydd i Barciau Carafanau Fferm Morfa a Pencarreg
- ✓ Lleihau cyflymder cerbydau sy'n mynd i mewn i'r pentref oherwydd y byddan nhw'n cael eu harafu wrth y gylchfan, gan wella diogelwch i bawb yn y pentref.
- ✓ Adnewyddu asedau priffyrdd megis y draenio a'r arwyneb sy'n lleihau'r angen am waith cynnal a chadw dros y 10 mlynedd nesaf
- ✓ Planhigion a thirlunio i wella cadernid ecosystemau a bioamrywiaeth. Effaith byr dymor ar y tirlun ac effaith weledol wrth i'r planhigion sefydlu.

Casgliad a'r camau nesaf

Casgliad

Mae Cynllun Diogelwch yr A487 Llanrhystud yn mynd i'r afael â'r problemau a nodwyd ar y gyffordd ac yn darparu nifer o fuddion ychwanegol sy'n bodloni amcanion Rhaglen Cynllun Diogelwch Canolbarth Cymru.

Camau nesaf

Yn dilyn yr ymgynghoriad hwn, ystyrir yr adborth a dderbyniwyd yn y cam nesaf o ddatblygu dyluniad manwl.

Sut gallaf i wneud sylw?

Rydym yn dymuno clywed eich barn ar ein cynllun arfaethedig. Gallwn wedyn ystyried eich barn a'ch sylwadau wrth lunio'r cynllun terfynol. Mae sawl ffordd o roi sylwadau:

- Llenwi'r ffurflen ymateb ar wefan y prosiect: <https://llyw.cymru/cynllun-diogelwch-a487-llanrhystud>
- Anfon neges e-bost i Asiant Cefnffyrdd Gogledd a Chanolbarth Cymru: ymholiadau@acgcc.org gyda'r pennawd 'Cynllun Diogelwch yr A487 Llanrhystud'
- Gellir hefyd gwneud cais am wybodaeth yr ymgynghoriad trwy ddefnyddio Microsoft Teams. Anfonwch e-bost i ymholiadau@acgcc.org gyda'r pennawd 'Cynllun Diogelwch yr A487 Llanrhystud'
- Ysgrifennu at: Cynllun Diogelwch yr A487 Llanrhystud, Trafnidiaeth, Llywodraeth Cymru, Adeiladau'r Llywodraeth, Sarn Mynach, Cyffordd Llandudno, LL31 9RZ

I helpu i lunio ein cynllun terfynol, cyflwynwch eich ymateb erbyn 9 Ebrill 2021

Camau Nesaf

Byddwn yn adolygu'r holl sylwadau ac awgrymiadau ar ôl i gyfnod adborth yr ymgynghoriad gau. Caiff y rhain eu dadansoddi a'u hystyried yn rhan o'r broses gynllunio. Byddwn yn llunio adroddiad i grynhoi'r ymatebion adborth hefyd.

Bydd y newyddion diweddaraf am hynt y cynllun ar gael ar wefan y prosiect: <http://llyw.cymru/a487-llanrhystud>

Ffurflen Ymateb i'r Ymgynghoriad

Eich enw:

Sefydliad (os yn gymwys):

E-bost/rhif ffôn:

Eich cyfeiriad:

C1: P'un o'r canlynol sy'n disgrifio'r rheswm dros eich diddordeb yn yr ymgynghoriad hwn (dewiswch un yn unig)

- Preswlydd lleol
- Perchennog busnes lleol
- Wedi'ch cyflogi'n lleol
- Ymwelydd â'r ardal
- Ddim yn lleol ond â diddordeb yn y cynllun

<input type="checkbox"/>
<input type="checkbox"/>
<input type="checkbox"/>
<input type="checkbox"/>
<input type="checkbox"/>

Arall (nodwch)

--

C2: Ydych chi'n credu y dylid gwella'r A487 yn Llanrhystud?

- Ydw
- Nac ydw

<input type="checkbox"/>
<input type="checkbox"/>

C3: Dywedwch wrthym beth ydych chi'n ei hoffi ynglŷn â'r cynllun arfaethedig. (Ticiwch pob un cymwys)

- a) Trefniant cyffordd
- b) Mwy o gyfleoedd i oddiweddyd
- c) Llwybr cerdded/beicio a rennir
- d) Gwella diogelwch
- e) Gwella dibynadwyedd amser teithio
- f) Tirlunio a phlannu
- g) Adnewyddu asedau priffyrdd gan gynnwys y draenio a'r arwyneb
- h) Mynediad i barciau carafannau
- i) Cau mynedfeydd uniongyrchol i'r A487
- j) Gostegu traffig

<input type="checkbox"/>
<input type="checkbox"/>
<input type="checkbox"/>
<input type="checkbox"/>
<input type="checkbox"/>
<input type="checkbox"/>
<input type="checkbox"/>
<input type="checkbox"/>
<input type="checkbox"/>
<input type="checkbox"/>

Arall (nodwch isod):

--

Sylwadau:

--

C4: Oes gennych chi unrhyw sylwadau pellach yr hoffech chi eu gwneud ynglŷn â'r cynllun arfaethedig?

Cwestiwn A: Mae gennym ddyletswydd i ystyried effaith ein penderfyniadau polisi ar y Gymraeg, dan ofynion Mesur y Gymraeg (Cymru) 2011.

Hoffem wybod eich barn ar effeithiau'r cynigion ar y Gymraeg, yn benodol ar gyfleoedd i bobl ddefnyddio'r Gymraeg a pheidio â thrin y Gymraeg yn llai ffafriol na'r Saesneg.

Pa effeithiau negyddol ydych chi'n credu y byddai? Sut gellid gwneud y mwyaf o'r effeithiau cadarnhaol, neu leihau'r effeithiau negyddol?

Cwestiwn B: Esboniwch hefyd sut rydych chi'n credu y gellid llunio neu newid y cynigion er mwyn cael effeithiau cadarnhaol neu fwy o effeithiau cadarnhaol ar gyfleoedd i bobl ddefnyddio'r Gymraeg ac ar beidio â thrin y Gymraeg yn llai ffafriol na'r Saesneg, a dim effeithiau andwyol ar gyfleoedd i bobl ddefnyddio'r Gymraeg ac ar beidio â thrin y Gymraeg yn llai ffafriol na'r Saesneg.

Cwestiwn C: Rydym wedi gofyn nifer o gwestiynau penodol. Os oes gennych chi unrhyw faterion perthnasol nad ydym wedi cyfeirio atynt, defnyddiwch y gofod hwn i'w nodi:

Nodwch yma:

Mae'n debygol y bydd ymatebion i'r ymgynghoriad yn cael eu gwneud yn gyhoeddus ar y rhyngwrdd neu mewn adroddiad. Os byddai'n well gennych i'ch ymateb aros yn ddiennw, ticiwch yma: