

Rhif: WG44407



monmouthshire
sir fynwy



TRAFNIDIAETH
CYMRU
TRANSPORT
FOR WALES



Llywodraeth Cymru
Welsh Government

Llywodraeth Cymru
Dogfen Ymgynghori

Mynediad i Orsaf Cyffordd Twnnel Hafren

Dyddiad cyhoeddi: 1 Chwefror 2022
Camau i'w cymryd: Ymatebion erbyn 11 Mawrth 2022

Mae'r ddogfen yma hefyd ar gael yn Saesneg.
This document is also available in English.

Trosolwg

Ar y cyd â Chyngor Sir Fynwy, mae Trafnidiaeth Cymru yn ceisio barn ar opsiynau i wella mynediad i orsaf drenau Cyffordd Twannel Hafren, gan ganolbwyntio ar ddewisiadau trafndiaeth cynhwysol a chynaliadwy.

Sut i ymateb

Mae angen eich barn arnom i helpu i lunio'r cynlluniau hyn ac i wneud yn siŵr bod y cynllun yn diwallu anghenion defnyddwyr.

Gofynnwn i chi adolygu'r wybodaeth sydd ar gael ar gyfer pob un o elfennau posibl y cynllun a rhoi eich adborth cyn 11 Mawrth.

Gallwch ymateb drwy lenwi'r arolwg ar-lein sydd ar gael drwy'r dudalen hon, llwytho'r ffurflen i lawr a'i hanfon mewn e-bost at ymgysylltu@trc.cymru neu bostio i:

Y Tîm Ymgysylltu â Rhanddeiliaid,
Trafndiaeth Cymru,
3 Llys Cadwyn,
Pontypridd, CF37 4TH

Rhagor o wybodaeth a dogfennau cysylltiedig

Gellir gwneud cais am fersiynau o'r ddogfen hon mewn print bras, mewn Braille neu mewn ieithoedd eraill.

Manylion cyswllt

I gael rhagor o wybodaeth:

Y Tîm Ymgysylltu â Rhanddeiliaid,
Trafndiaeth Cymru,
3 Llys Cadwyn,
Pontypridd, CF37 4TH

e-bost: ymgysylltu@trc.cymru

Mae ar gael yn Saesneg hefyd yn:

<https://gov.wales/severn-tunnel-junction-access>

Rheoliadau Diogelu Data Cyffredinol

Llywodraeth Cymru fydd y rheolydd data ar gyfer unrhyw ddata personol a ddarperir gennych wrth ichi ymateb i'r ymgynghoriad. Mae gan Weinidogion Cymru bwerau statudol y byddant yn dibynnu arnynt i brosesu'r data personol hyn a fydd yn eu galluogi i wneud penderfyniadau cytbwys ynghylch sut y maent yn cyflawni eu swyddogaethau cyhoeddus. Bydd unrhyw ymateb a anfonwch atom yn cael ei weld yn llawn gan staff Llywodraeth Cymru sy'n gweithio ar y materion y mae'r ymgynghoriad hwn yn ymwneud â nhw neu sy'n cynllunio ymgynghoriadau ar gyfer y dyfodol. Pan fo Llywodraeth Cymru yn cynnal dadansoddiad pellach o'r ymatebion i ymgynghoriad, yna gall trydydd parti achrededig (e.e. sefydliad ymchwil neu gwmni ymgynghori) gael ei gomisiynu i wneud y gwaith hwn. Ymgymerir â gwaith o'r fath dim ond o dan contract. Mae telerau ac amodau safonol Llywodraeth Cymru ar gyfer contractau o'r fath yn nodi gofynion caeth ar gyfer prosesu a cadw data personol yn ddiogel.

Er mwyn dangos bod yr ymgynghoriad wedi'i gynnal yn briodol, mae Llywodraeth Cymru yn bwriadu cyhoeddi crynodeb o'r ymatebion i'r ddogfen hon. Mae'n bosibl hefyd y byddwn yn cyhoeddi'r ymatebion yn llawn. Fel arfer, bydd enw a chyfeiriad (neu ran o gyfeiriad) yr unigolyn neu'r sefydliad a anfonodd yr ymateb yn cael eu cyhoeddi gyda'r ymateb. Os nad ydych yn dymuno i'ch enw a'ch cyfeiriad gael eu cyhoeddi, rhowch wybod inni yn ysgrifenedig wrth anfon eich ymateb. Byddwn wedyn yn cuddio'ch manylion cyn cyhoeddi'ch ymateb.

Dylech hefyd fod yn ymwybodol o'n cyfrifoldebau o dan ddeddfwriaeth Rhyddid Gwybodaeth

Os caiff eich manylion chi eu cyhoeddi fel rhan o'r ymateb i'r ymgynghoriad, caiff yr adroddiadau hyn eu cadw am gyfnod amhenodol. Ni fydd gweddill eich data a gedwir fel arall gan Lywodraeth Cymru yn cael eu cadw am fwy na thair blynedd.

Eich hawliau

O dan y ddeddfwriaeth diogelu data, mae gennych yr hawl:

- i wybod am y data personol a gedwir amdanoch chi a'u gweld
- i'w gwneud yn ofynnol inni gywiro gwallau yn y data hynny
- (o dan rai amgylchiadau) i wrthwynebu neu gyfyngu ar brosesu'r data
- (o dan rai amgylchiadau) i'ch data gael eu 'dileu'
- (o dan rai amgylchiadau) i gludadwyedd data
- i gyflwyno cwyn i Swyddfa'r Comisiynydd Gwybodaeth (SCG), ein rheoleiddiwr annibynnol ar gyfer diogelu data.

I gael rhagor o fanylion am yr wybodaeth y mae Llywodraeth Cymru yn ei chadw ac am y defnydd a wneir ohoni, neu os ydych am arfer eich hawliau o dan y Rheoliad Diogelu Data Cyffredinol, gweler y manylion cyswllt isod:

Y Swyddog Diogelu Data:
Llywodraeth Cymru
Parc Cathays
CAERDYDD,
CF10 3NQ

e-bost: Data.ProtectionOfficer@llyw.cymru

Dyma fanylion cyswllt Swyddfa'r
Comisiynydd Gwybodaeth:
Wycliffe House
Water Lane
Wilmslow
Cheshire
SK9 5AF
Ffôn: 01625 545 745 neu
0303 123 1113
Gwefan: <https://ico.org.uk/>

Rhagair

Mae gan Lywodraeth Cymru a Trafnidiaeth Cymru uchelgais i greu system drafnidiaeth hygyrch, gynaliadwy ac effeithlon sy'n cyfrannu at lesiant cenedlaethau'r dyfodol.

Mae hynny'n golygu system drafnidiaeth sy'n dda i'r amgylchedd, un sy'n cyfrannu at iechyd cyhoeddus a chydaddoldeb, sy'n cefnogi cymunedau i ffynnu ac sy'n helpu i gyflawni uchelgeisiau economaidd Cymru ar yr un pryd ag agor cyfleoedd newydd i gyrraedd y celfyddydau, chwaraeon a gweithgareddau diwylliannol.

Er mwyn annog pobl i newid eu hymddygiad teithio i ddefnyddio trafndiaeth gynaliadwy, rydym yn deall bod angen i ni wneud trafndiaeth gynaliadwy yn fwy deniadol ac yn haws ei defnyddio. Mae'n rhaid i ni wneud y penderfyniadau iawn, y penderfyniadau hawdd.

[Mae Uned Cyflenwi Burns](#) wedi cael ei sefydlu gan Lywodraeth Cymru a Trafnidiaeth Cymru (TrC) i weithredu [argymhellion Comisiwn Trafnidiaeth De-ddwyrain Cymru](#). Ar y cyd â Chyngor Dinas Casnewydd, mae'n bwrw ymlaen ag argymhelliad i ddarparu seilwaith cerdded, beicio a bysiau newydd ar goridau'r A48 a Llwybr Beicio Cenedlaethol 88 (NCN88) rhwng Caerdydd a Chasnewydd.

Beth yw'r prif ystyriaethau?

Caiff gorsaf Cyffordd Twynel Hafren ei defnyddio gan oddeutu 230,000 o deithwyr y flwyddyn ac mae wedi cael ei nodi fel lleoliad addas i fod yn ganolfan Parcio a Theithio ar gyfer y rheilffordd, gan ganiatáu i ddefnyddwyr gyrraedd yn hawdd ar fws, beic ac ar droed neu i barcio eu car i gael mynediad at wasanaethau rheilffyrdd ar draws y rhanbarth.

Ar hyn o bryd nid oes gwasanaethau bws sy'n gwasanaethu'r orsaf yn uniongyrchol, ac mae diffyg llwybrau cerdded a beicio hygyrch a diogel a lle i storio beiciau. Mae'r ffaith fod Ffordd yr Orsaf yn gul a'r trefniadau parcio ar y ffordd yn cyfyngu ar fynediad cerbydau i'r orsaf. Mae hyn yn cyfyngu ar fynediad i fysiau ac yn creu amgylchedd anniogel ac anatyniadol i gerddwyr a beicwyr.

Sut gallem wella'r sefyllfa?

Bydd buddsoddi yn y ddarpariaeth o bob math o drafnidiaeth yng ngorsaf Cyffordd Twynel Hafren yn ei gwneud yn haws i bobl deithio i'r man lle mae angen iddynt fynd ar gyfer gwaith a hamdden yn Ne-ddwyrain Cymru a thros y ffin i Loegr, mewn ffordd sy'n gyfeillgar i'r amgylchedd.

Pa gynigion sy'n cael eu nodi yn yr ymgynghoriad hwn?

Mae nifer o opsiynau wedi cael eu datblygu y gellid eu cyflwyno fel rhaglen waith fesul cam, gan gynnwys:

- Ffordd fynediad newydd i'r orsaf o'r B4245, sy'n cynnwys llwybr cerdded a beicio ar wahân (wedi'i wahanu oddi wrth y prif draffig)
- Cysylltiad â'r M48 a chyffordd newydd

- Dargyfeirio gwasanaethau bws presennol (X74 a T7) i'r ffordd fynediad newydd i'r orsaf, er mwyn darparu cyfnewidfa gydgysylltiedig a di-dor â gwasanaethau rheilffyrdd
- Cyfleusterau gwell yn yr orsaf ei hun, gan gynnwys cilfan bysiau newydd a chyfleuster troi ar gyfer bysiau, maes parcio newydd, manau parcio beiciau a llwybrau cerdded
- Gwelliannau posibl ar Ffordd yr Orsaf i wneud mynediad i'r orsaf drwy gerdded, beicio a bws yn haws, a galluogi bysiau i fynd ar lwybr cylchol i'r orsaf ar hyd Ffordd yr Orsaf a ffordd fynediad newydd yr orsaf

Er mwyn i chi allu rhoi eich barn ar yr opsiynau hyn, paratowyd pecyn ymgynghori i ddangos pob cynnig yn fanylach: <https://llyw.cymru/mynediad-cyffordd-twnnel-hafren>

Ffurflen Ymateb i'r Ymgynghoriad

Eich enw:

Sefydliad (os yn berthnasol):

E-bost / rhif ffôn:

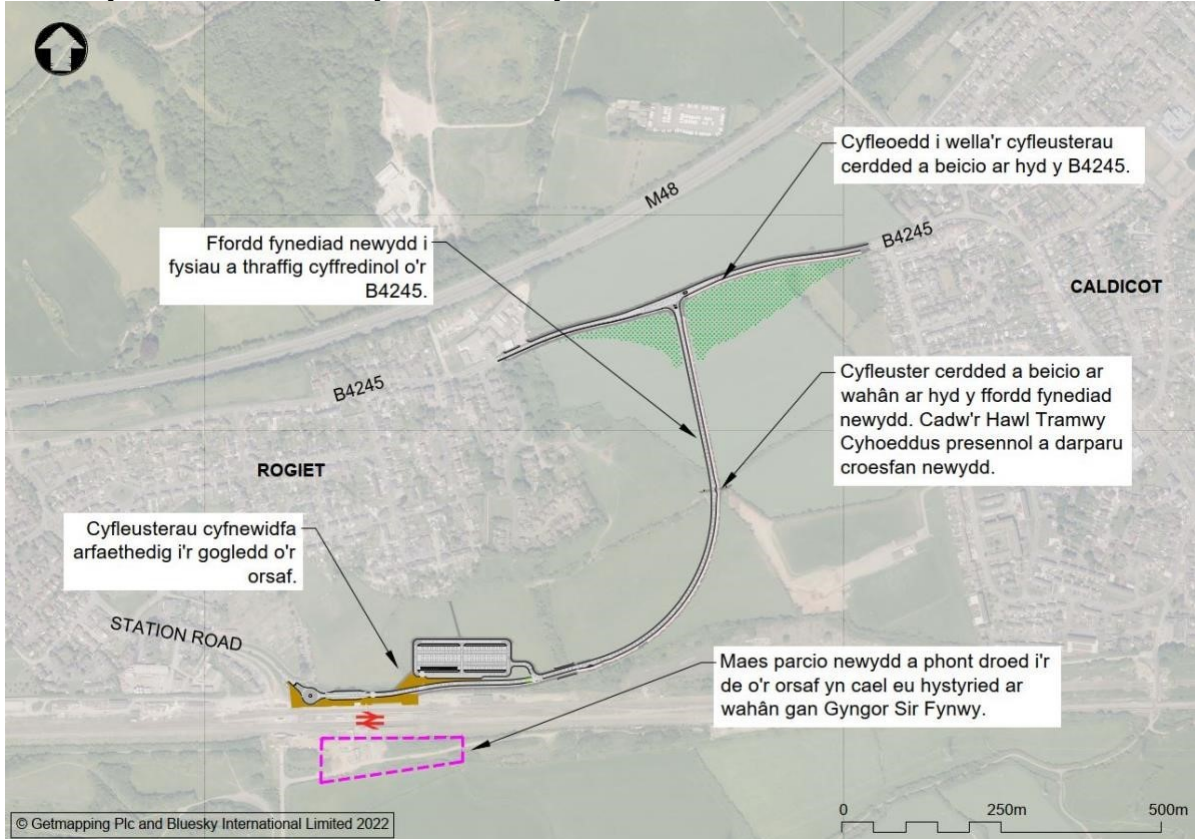
Eich cyfeiriad:

Ydych chi'n llenwi'r arolwg fel aelod o'r cyhoedd neu ar ran sefydliad?

- Aelod o'r cyhoedder
- Ar ran sefydliad

Opsiwn 1

Mae Opsiwn 1 yn cynnwys ffordd fynediad newydd i orsaf Cyffordd Twnnel Hafren o'r B4245, sy'n cynnwys llwybr cerdded a beicio ar wahân (wedi'i wahanu oddi wrth draffig ar y ffordd fynediad), a gwelliannau ar Ffordd yr Orsaf i wneud mynediad i'r orsaf drwy gerdded, beicio a bws yn haws, a galluogi bysiau i fynd ar lwybr cylchol i'r orsaf ar hyd Ffordd yr Orsaf a'r ffordd fynediad newydd i'r orsaf.



C1: I ba raddau ydych chi'n cefnogi'r mesurau a nodir yn Opsiwn 1 (ffordd fynediad newydd o'r B4245, a gwelliannau cysylltiedig ar gyfer dulliau teithio cynaliadwy)?

- Cefnogi'n gryf
- Cefnogi
- Ddim yn cefnogi nac yn gwrthwynebu
- Gwrthwynebu
- Gwrthwynebu'n gryf

Rhowch eich rhesymau dros yr ateb a ddewiswyd isod (dewisol)

C2: Ydych chi'n credu y byddai'r cynigion yn Opsiwn 1 yn ei gwneud yn haws i bobl gyrraedd gorsaf Cyffordd Twnnel Hafren ar fws?

- Ydw
- Nac ydw
- Ddim yn gwybod

Os nac ydw, pam?

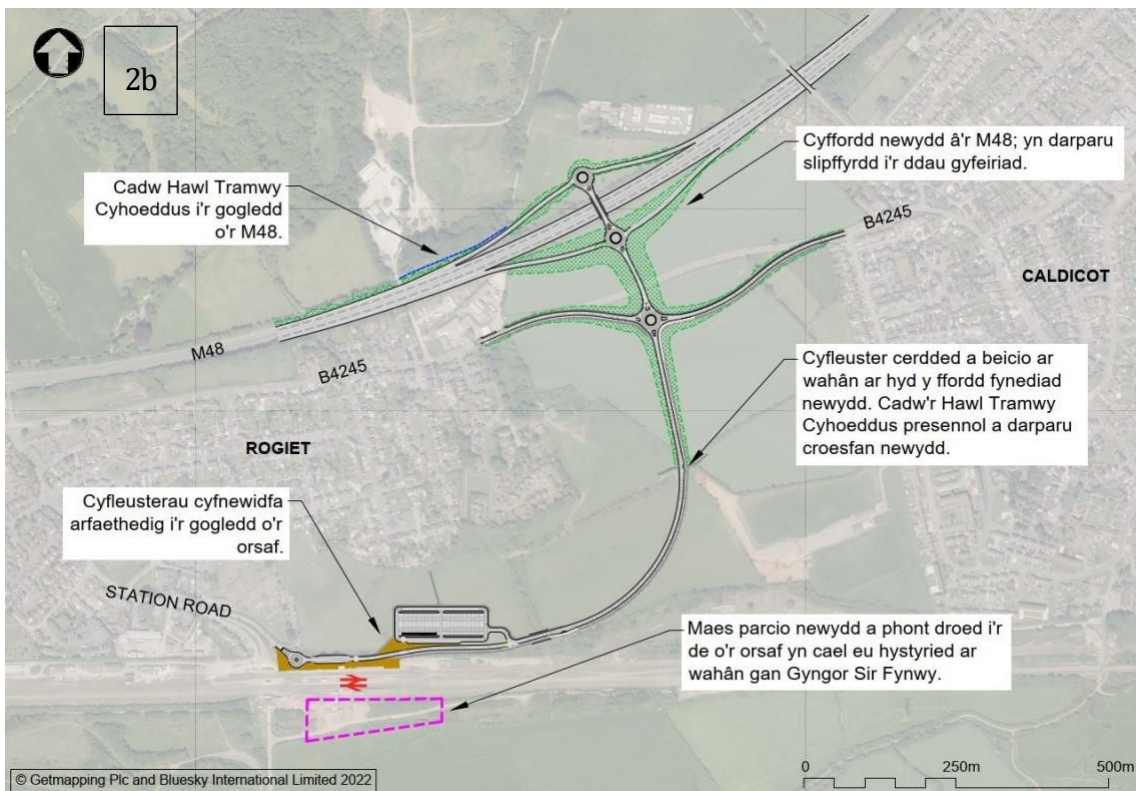
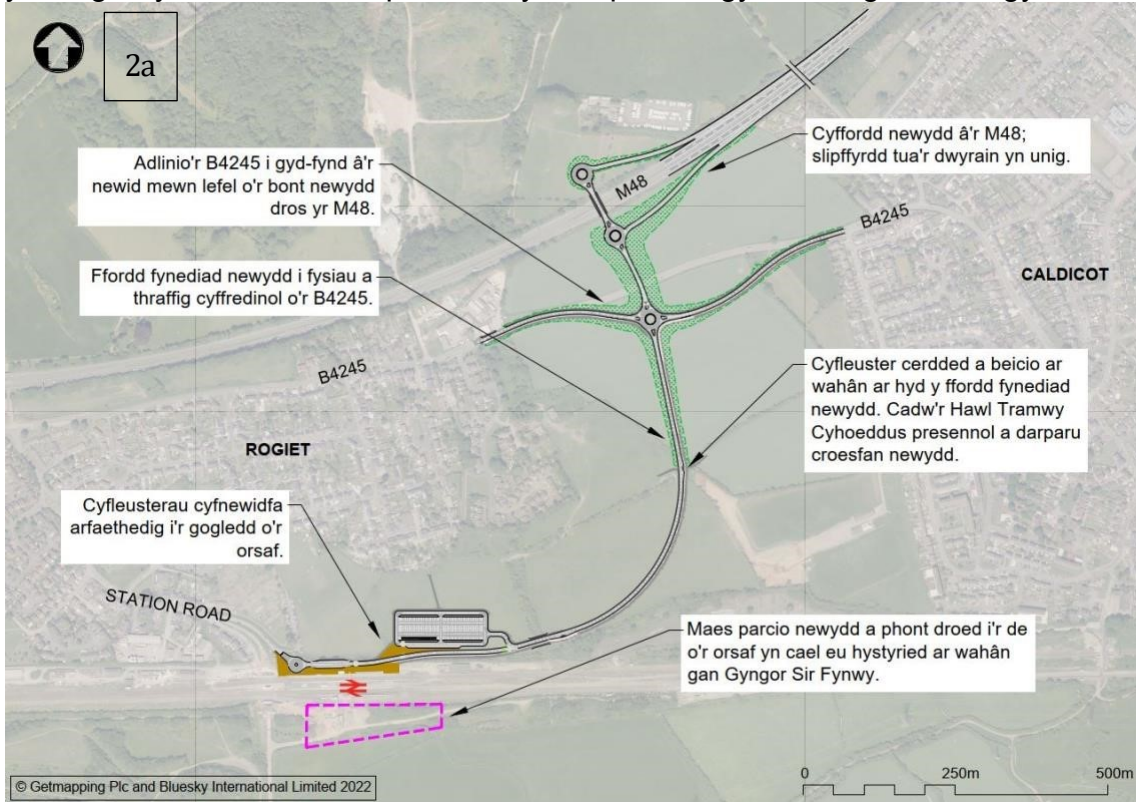
C3: Ydych chi'n credu y byddai'r cynigion yn Opsiwn 1 yn ei gwneud yn haws i bobl gyrraedd gorsaf Cyffordd Twnnel Hafren drwy feicio a cherdded?

- Ydw
- Nac ydw
- Ddim yn gwybod

Os nac ydw, pam?

Opsiwn 2

Mae Opsiwn 2 yn ymestyn y ffordd gyswllt newydd yn Opsiwn 1 i'r M48, gan ddarparu cyffordd a chysylltiad newydd rhwng gorsaf Cyffordd Twannel Hafren a'r rhwydwaith ffyrdd strategol (traffyrdd a ffyrdd A). Mae Opsiwn 2a yn darparu slipffyrdd tua'r dwyrain yn unig ar yr M48, tra bo Opsiwn 2b yn darparu ar gyfer traffig i'r ddau gyfeiriad.



C4: I ba raddau ydych chi'n cefnogi Opsiwn 2 yn gyffredinol (cysylltiad â'r M48)?

- Cefnogi'n gryf
- Cefnogi
- Ddim yn cefnogi nac yn gwrthwynebu
- Gwrthwynebu
- Gwrthwynebu'n gryf

Rhowch eich rhesymau dros yr ateb a ddewiswyd isod (dewisol):

C5: Ydych chi'n credu y byddai'r cynigion yn Opsiwn 2 yn ei gwneud yn haws i bobl gyrraedd gorsaf Cyffordd Twannel Hafren ar fws?

- Ydw
- Nac ydw
- Ddim yn gwybod

Os nac ydw, pam?

C6: Ydych chi'n credu y byddai'r cynigion yn Opsiwn 2 yn ei gwneud yn haws i bobl gyrraedd gorsaf Cyffordd Twannel Hafren drwy feicio a cherdded?

- Ydw
- Nac ydw
- Ddim yn gwybod

Os nac ydw, pam?

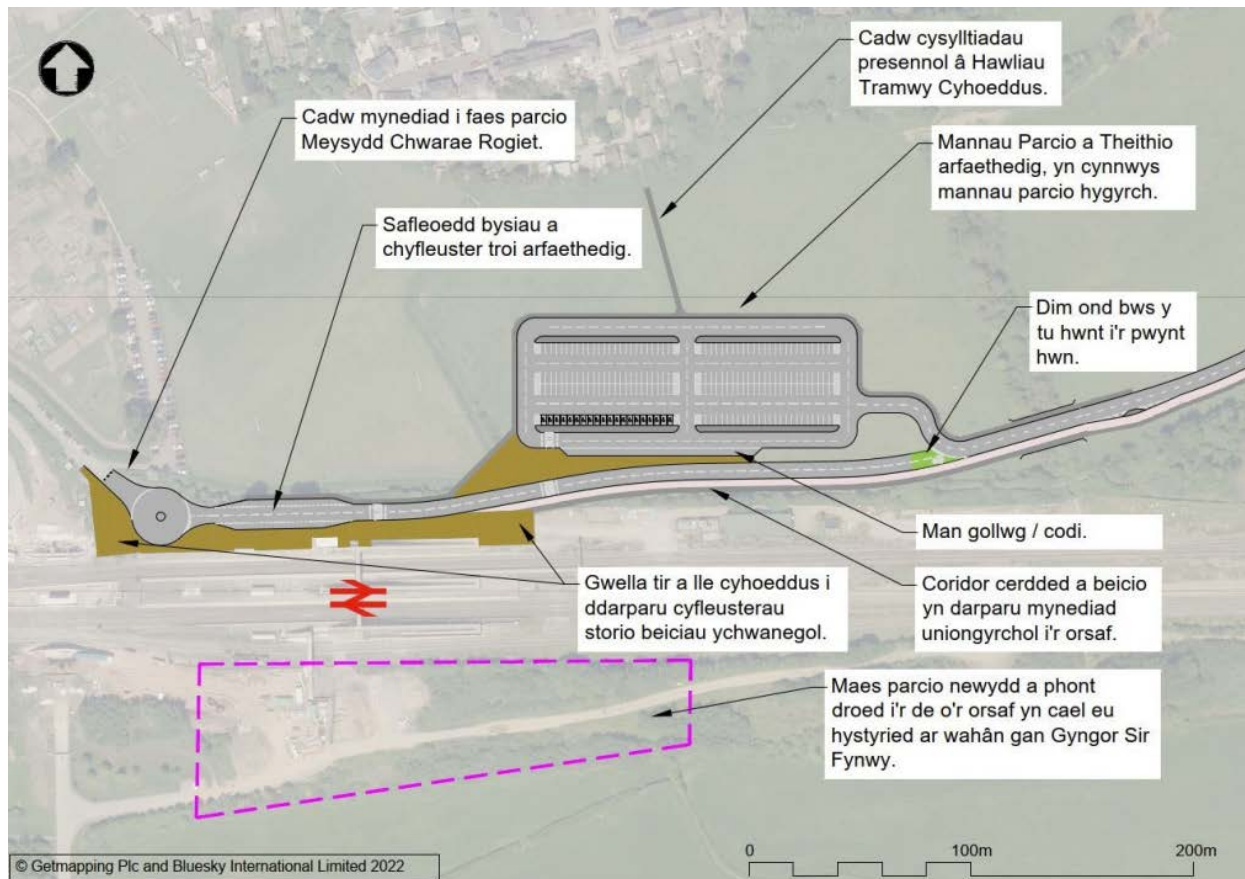
C7: Ydych chi'n credu y byddai'r cynigion yn Opsiwn 2 yn ei gwneud yn haws i bobl gyrraedd gorsaf Cyffordd Twnnel Hafren drwy feicio a cherdded?

- Opsiwn 2a
- Opsiwn 2b
- Dim ots gen i

Rhowch eich rhesymau dros yr ateb a ddewiswyd:

Opsiwn 3

Mae Opsiwn 3 yn darparu gwell cyfleusterau cyfnewidfa yng ngorsaf Cyffordd Twnnel Hafren (ar yr ochr ogleddol), gan gynnwys cilfan bysiau newydd a chyfleuster troi ar gyfer bysiau, maes parcio newydd, manau parcio beiciau a llwybrau cerdded.



C8: I ba raddau ydych chi'n cefnogi Opsiwn 3 (gwelliannau cyfnewidfa yn yr orsaf)?

- Cefnogi'n gryf
- Cefnogi

- Ddim yn cefnogi nac yn gwrthwynebu
- Gwrthwynebu
- Gwrthwynebu'n gryf

Rhowch eich rhesymau dros yr ateb a ddewiswyd isod (dewisol):

C9: Rhowch unrhyw sylwadau / adborth perthnasol ychwanegol sydd gennych ar unrhyw un o'r cynigion yn Opsiynau 1, 2 neu 3. Gallai hyn ymwneud â'ch barn ar hyn o bryd am fynediad i orsaf Cyffordd Twannel Hafren, neu am y math o welliannau yr hoffech eu gweld yn gyffredinol.

C10: Pa mor aml ydych chi'n teithio i orsaf Cyffordd Twannel Hafren?

- Bob dydd
- 3-4 gwaith yr wythnos
- 1-2 gwaith yr wythnos
- 1-3 gwaith y mis
- Llai nag unwaith y mis
- Byth

C11: Pa un yw'r prif ddull rydych chi'n ei ddefnyddio fel arfer i deithio i orsaf Cyffordd Twannel Hafren?

- Trên (cyfnewidfa)

- Bws
- Tacsï
- Beic modur, sgwter neu foped
- Car – gyrrwr (wedi parcio yn yr orsaf / gerllaw)
- Car – teithiwr (wedi parcio yn yr orsaf / gerllaw)
- Car – cael eich gollwng
- Beic
- e-feic
- Ar droed

C12: Os ydych chi'n defnyddio mwy nag un dull (neu gyfuniad o ddulliau) i deithio rhwng Caerdydd a Chasnewydd, ticiwch nhw yma:

- Trên
- Bws
- Tacsï
- Beic modur, sgwter neu foped
- Car – gyrrwr (wedi parcio yn yr orsaf / gerllaw)
- Car – teithiwr (wedi parcio yn yr orsaf / gerllaw)
- Car – cael eich gollwng
- Beic
- e-feic
- Ar droed

C13: Os ydych chi'n defnyddio mwy nag un dull (neu gyfuniad o ddulliau) i deithio rhwng Caerdydd a Chasnewydd, ticiwch nhw yma:

- Maes parcio NCP yr orsaf
- Maes parcio Meysydd Chwarae Rogiet
- Ar y stryd gerllaw
- Arall. Rhowch fanylion:

C14: I ble ydych chi'n teithio'n aml ar drên o orsaf Cyffordd Twannel Hafren?

- Bryste Temple Meads
- Caerdydd
- Casnewydd
- Caerfaddon Spa
- Llundain
- Cas-gwent
- Caerloyw
- Arall. Rhowch fanylion:

C15: Ble rydych chi'n byw? (cod post os oes modd, neu stryd/ardal)

C16: Oes car y gallech chi ei ddefnyddio?

- Oes, mae gen i gar neu mae rhywun yn fy nghartref yn berchen ar gar
- Nac oes, does dim car y gallwn i ei ddefnyddio

C17: I ba gategori oedran ydych chi'n perthyn?

- Dan 18 oed
- 18-24
- 25-34
- 35-44
- 45-54
- 55-64
- 65 oed a hŷn
- Mae'n well gen i beidio â dweud

C18: Pa un o'r canlynol sy'n disgrifio orau sut rydych chi'n gweld eich hun?

- Benyw
- Gwryw
- Benyw Drawsryweddol
- Gwryw Trawsryweddol
- Anneuaidd
- Arall
- Mae'n well gen i beidio â dweudlf

Os Arall, noder yma (dewisol):

C19: Beth yw eich grŵp ethnig?

Gwyn

- Cymreig, Seisnig, Albanaidd, Gwyddelig Gogledd Iwerddon neu Brydeinig
- Gwyddelig
- Sipsi neu Deithiwr Gwyddelig
- Unrhyw gefndir Gwyn arall

Grwpiau Cymysg neu Aml-ethnig

- Gwyn a Du Caribïaidd
- Gwyn a Du Affricanaidd
- Gwyn ac Asiaidd
- Unrhyw gefndir Cymysg neu Aml-ethnig arall

Asiaidd neu Asiaidd Prydeinig

- Indiaidd
- Pacistanaidd
- Bangladeshaidd
- Tsieineaidd
- Unrhyw gefndir Asiaidd arall

Du, Affricanaidd, Caribïaidd neu Ddu Prydeinig

- Affricanaidd

- Caribiaidd
- Unrhyw gefndir Du, Affricanaidd neu Garibiaidd arall

Grŵp ethnig arall

- Arabaidd
- Unrhyw grŵp ethnig arall
- Mae'n well gen i beidio â dweud

Os Arall, noder yma (dewisol):

Q20: Fyddech chi'n disgrifio eich hun fel anabl? Mae anabledd yn cael ei ddiffinio fel cyflwr iechyd corfforol neu feddyliol hirdymor sy'n effeithio'n sylweddol ar eich bywyd, gan gynnwys nifer o faterion anweladwy, er enghraifft: awtistiaeth, colli clyw, colli golwg, neu ddyslecsia.

- Byddwn
- Na fyddwn
- Mae'n well gen i beidio â dweud

Cwestiwn A:

Cwestiwn A: Mae dyletswydd arnom i ystyried effeithiau ein polisïau ar yr iaith Gymraeg, o dan ofynion Mesur y Gymraeg (Cymru) 2011. Hoffem wybod eich barn ar yr effeithiau y byddai'r cynnig yn ei gael ar yr iaith Gymraeg, yn benodol ar gyfleoedd i bobl ddefnyddio'r Gymraeg, a pheidio â thrin y Gymraeg yn llai ffafriol na'r Saesneg. Pa effeithiau allai fod, yn eich barn chi? Sut gellid cynyddu effeithiau cadarnhaol neu liniaru effeithiau negyddol?

Cwestiwn B:

Eglurwch hefyd sut ydych chi'n credu y gall y cynnig gael ei lunio neu ei newid er mwyn cael effeithiau cadarnhaol neu fwy o effeithiau cadarnhaol ar gyfleoedd i bobl ddefnyddio'r Gymraeg ac ar beidio â thrin y Gymraeg yn llai ffafriol na'r Saesneg; a pheidio â chael effeithiau andwyol ar gyfleoedd i bobl ddefnyddio'r Gymraeg ac ar beidio â thrin y Gymraeg yn llai ffafriol na'r Saesneg.

Cwestiwn C:

Rydym wedi gofyn nifer o gwestiynau penodol. Os oes gennych unrhyw faterion cysylltiedig nad ydyn ni wedi mynd i'r afael â nhw'n benodol, defnyddiwch y lle hwn i sôn amdanynt:

Mae ymatebion i ymgynghoriadau yn debygol o gael eu cyhoeddi. I gadw eich ymateb yn ddiennw (gan gynnwys cyfeiriadau ebost) ticiwch y blwch.