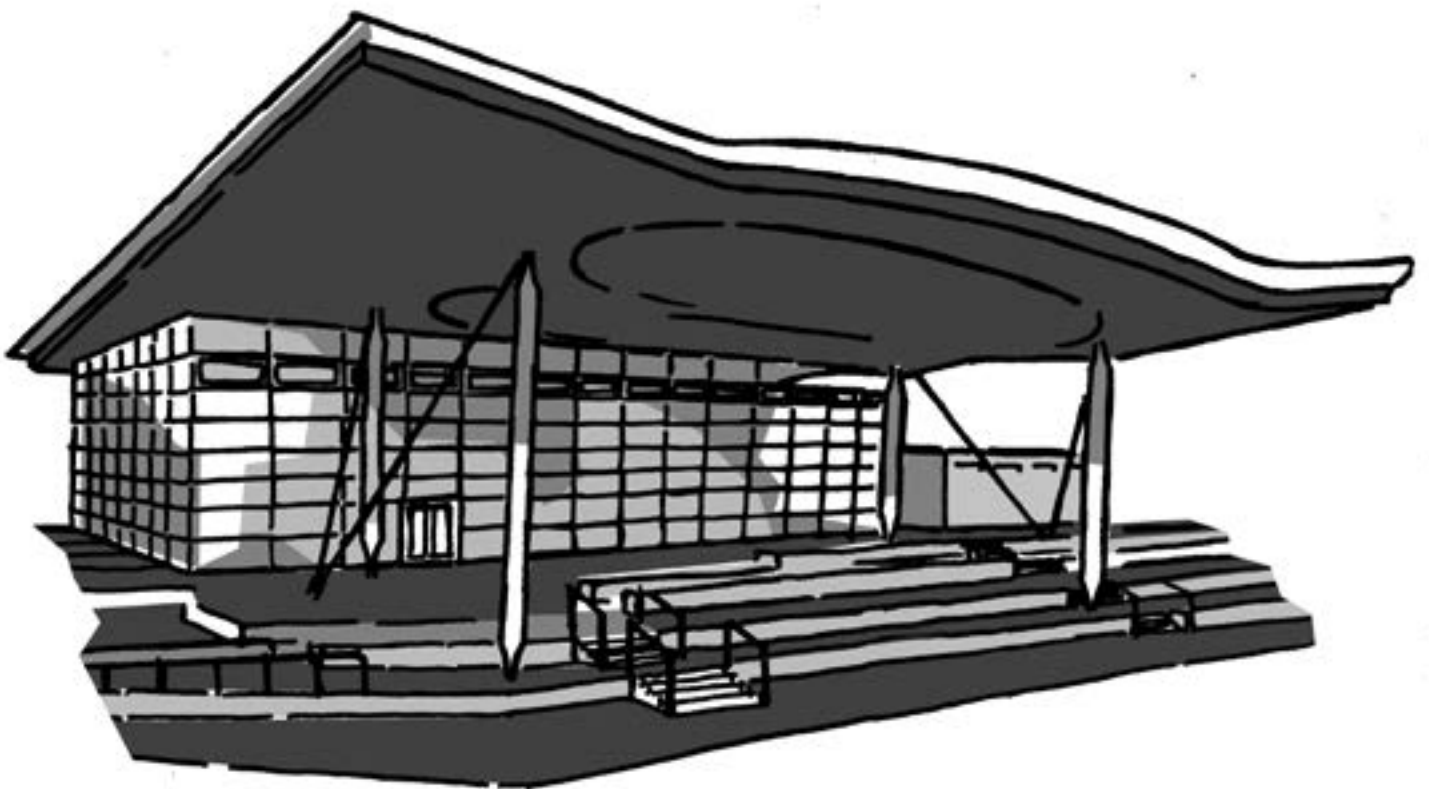




Llywodraeth Cymru
Welsh Government

Cael pethau'n iawn

Rheoliadau a chynlluniau i Gymru ar gyfer y Diogeliadau Amddiffyn Rhyddid



Dogfen Hawdd ei Deall gan Lywodraeth Cymru

Cyhoeddwyd 17 Mawrth 2022

Cynnwys

Cyflwyniad	1
Rheoliadau am bwy sy'n gallu gwneud asesiadau, penderfyniadau ac adolygiadau cyn-awdurdodi	3
Rheoliadau am Weithwyr Proffesiynol Galluedd Meddyliol Cymeradwy (neu AMCP)	8
Rheoliadau am Eiriolwyr Galluedd Meddyliol Annibynnol (neu IMCA)	15
Rheoliadau am fonitro ac adrodd ar y defnydd o'r Diogeliadau Amddiffyn Rhyddid	20
Geiriau ac ymadroddion sydd ag ystyron arbennig	24

Cyflwyniad



Mae angen eich help a'ch cyngor chi ar Lywodraeth Cymru.

Mae Llywodraeth y Deyrnas Unedig yn creu deddf newydd: Deddf Galluedd Meddyliol (Diwygio) (2019).

Bydd y ddeddf yn newid Deddf Galluedd Meddyliol (2005).

Bydd y Cynllun Trefniadau Diogelu wrth Amddifadu o Ryddid (DoLS) yn dod i ben.

Bydd cynllun newydd yn dechrau – o'r enw: [y Diogeliadau Amddiffyn Rhyddid \(LPS\)](#).

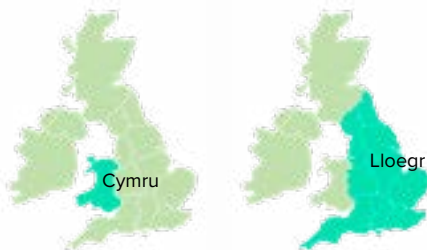
Mae'r newid o'r Trefniadau Diogelu wrth Amddifadu o Ryddid i'r Diogeliadau Amddiffyn Rhyddid yn berthnasol i Gymru a Lloegr. Ond bydd gan Gymru ei deddfau (Rheoliadau) newydd ei hun i roi'r newid ar waith.

Mae Llywodraeth Cymru yn ymgynghori ar y Rheoliadau newydd hyn i gefnogi'r Diogeliadau Amddiffyn Rhyddid:

- Rheoliadau am bwy sy'n gallu gwneud asesiadau, penderfyniadau a gwiriadau cyn-awdurdodi

Cynllun Trefniadau Diogelu wrth Amddifadu o Ryddid (DoLS) ❌

Diogeliadau Amddiffyn Rhyddid (LPS) ✅



- Rheoliadau am Weithwyr Proffesiynol Galluedd Meddyliol Cymeradwy
- Rheoliadau am Eiriolwyr Galluedd Meddyliol Annibynnol
- Rheoliadau am fonitro ac adrodd ar y defnydd o'r Diogeliadau Amddiffyn Rhyddid.



Mae animeiddiadau ar gael i helpu i esbonio'r Diogeliadau Amddiffyn Rhyddid (LPS) a'r Rheoliadau newydd – gallwch weld y rhain yma www.llyw.cymru/diogeliadau-amddiffyn-rhyddid.



Mae Ffurflen Ymateb i'r Ymgynghoriad sy'n Hawdd ei Deall ar gael yma www.llyw.cymru/diogeliadau-amddiffyn-rhyddid. Llenwch y ffurflen a'i hanfon i:

MentalHealthandVulnerableGroups@llyw.cymru

Y Tîm Iechyd Meddwl a Grwpiau Agored i Niwed
Llywodraeth Cymru
4ydd Llawr, Parc Cathays
Caerdydd CF10 3NQ

Ar ddiwedd y ddogfen hon mae rhestr o eiriau neu ymadroddion sydd ag ystyron penodol.



Rheoliadau am bwy sy'n gallu gwneud asesiadau, penderfyniadau ac adolygiadau cyn-awdurdodi



Mae tri maeth o asesiad (neu wiriad) yn y Diogeliadau Amddiffyn Rhyddid (LPS):

- asesiad i weld a yw rhywun yn gallu gwneud ei holl benderfyniadau ei hun
- asesiad meddygol i weld a oes gan rywun broblem iechyd meddwl, awtistiaeth, dementia neu anabledd dysgu
- ac asesiad i sicrhau bod unrhyw gynlluniau i gyfyngu ar ryddid rhywun yn angenrheidiol. Rydym eisiau i bobl gael cadw cymaint o'u rhyddid â phosibl.



Mae'r Rheoliadau hyn yn esbonio pwy sy'n gallu gwneud yr asesiadau hyn, gwneud penderfyniadau a gwneud gwiriadau.



Rheoliadau 1 a 2

Mae'r Rheoliadau hyn yn dweud pryd y bydd y gwiriadau hyn yn dechrau a beth yw ystyr geiriau arbennig.

Rheoliad 3 Beth sydd ei angen er mwyn i rywun wneud asesiadau

Cyn y bydd rhywun yn gallu gwneud unrhyw un o'r asesiadau hyn, rhaid i'r bwrdd iechyd neu'r awdurdod lleol wneud yn siŵr:

- bod gan y person yswiriant
- bod gan y person y sgiliau a'r wybodaeth gywir i wneud yr asesiad, fel cadw cofnodion da, ysgrifennu adroddiadau clir, cyfathrebu'n dda a bod yn annibynnol
- bod gan y person dystysgrif cofnod troseddol manwl
- nad yw'r person yn perthyn i'r unigolyn
- nad oes gan y person berthynas ariannol ag unrhyw wasanaeth sydd â chysylltiad â chymorth, gofal neu driniaeth yr unigolyn.



Rheoliadau 4 a 5: Pwy sy'n gallu asesu neu wirio asesiad am alluedd rhywun i wneud ei benderfyniadau ei hun?

Rhaid i'r person fod wedi'i gofrestru
yn y Deyrnas Unedig fel un o'r rhain:



- meddyg
- nyrs
- therapydd galwedigaethol
- gweithiwr cymdeithasol
- ymarferydd seicoleg
- therapydd lleferydd ac iaith.

Rhaid i'r bwrdd iechyd neu'r awdurdod
lleol wneud yn siŵr bod y person wedi'i
gofrestru fel un o'r proffesiynau hyn
ac nad yw wedi'i atal dros dro o'i waith.



Meddyg

**Rheoliadau 6 a 7:
Pwy sy'n gallu asesu neu wirio
asesiad i benderfynu a oes gan
rywun broblem iechyd meddwl,
awtistiaeth, dementia neu
anabledd dysgu?**



Ymarferydd Seicoleg

Rhaid i'r person fod wedi'i gofrestru
yn y Deyrnas Unedig fel un o'r rhain:

- meddyg
- ymarferydd seicoleg.

Rhaid i'r bwrdd iechyd neu'r awdurdod
lleol wneud yn siŵr bod y person wedi'i
gofrestru fel un o'r proffesiynau hyn
ac nad yw wedi'i atal dros dro o'i waith.



Rheoliadau 8 a 9: Pwy sy'n gallu asesu neu wirio bod y bwriad i gyfyngu ar ryddid yn angenrheidiol ac yn rhoi cymaint o ryddid â phosibl i'r person?

Rhaid i'r person fod wedi'i gofrestru yn y Deyrnas Unedig fel un o'r rhain:

- meddyg
- nyrs
- therapydd galwedigaethol
- gweithiwr cymdeithasol
- ymarferydd seicoleg
- therapydd lleferydd ac iaith.

Rhaid i'r bwrdd iechyd neu'r awdurdod lleol wneud yn siŵr:

- bod y person wedi'i gofrestru fel un o'r proffesiynau hyn ac nad yw wedi'i atal dros dro o'i waith
- bod y person yn gallu edrych ar dystiolaeth gymhleth a safbwyntiau gwahanol.



Rheoliad 10: Pwy sydd **ddim** yn cael gwneud gwiriad cyn-awdurdodi?

Nid yw unrhyw un sydd â chysylltiad â chartref gofal yn cael gwneud gwiriad cyn-awdurdodi.



Rheoliadau am Weithwyr Proffesiynol Galluedd Meddyliol Cymeradwy (neu AMCP)

Cyn y bydd bwrdd iechyd neu awdurdod lleol yn gallu awdurdodi bod rhyddid rhywun yn cael ei gyfyngu o dan y Diogeliadau Amddiffyn Rhyddid (LPS), rhaid iddynt wneud yn siŵr mai dyma'r peth cywir i'w wneud.



Weithiau, rhaid i Weithiwr Proffesiynol Galluedd Meddyliol Cymeradwy (neu AMCP) wneud y gwiriad hwn.

Bydd AMCP yn helpu i ddiogelu hawliau rhywun sydd heb y galluedd meddyliol i gytuno i'w ofal, ei gymorth neu ei driniaeth lle mae hyn yn golygu colli ei ryddid.



Bydd AMCP yn gallu cyfarfod â'r person, a siarad â'r rhai sy'n rhan o'i gymorth, ei ofal neu ei driniaeth, ac â'r rhai sydd â diddordeb yn lles y person, fel aelodau o'i deulu.

Rhaid i bob awdurdod lleol wneud trefniadau ar gyfer cymeradwyo AMCP a sicrhau bod digon ohonyn nhw ar gyfer ei ardal awdurdod lleol a'i fyrddau iechyd lleol.

Mae'r Rheoliadau hyn yn nodi pwy sy'n gallu bod yn AMCP a'r hyfforddiant sydd ei angen.

Rheoliadau 1 a 2

Beth mae geiriau arbennig yn ei olygu?

Mae'r Rheoliadau hyn yn dweud pryd y bydd rôl yr AMCP ar gyfer LPS yn dechrau a beth yw ystyr geiriau arbennig.

Rheoliadau 3: Pwy sy'n gallu gwneud cais i gael ei gymeradwyo?

I gael ei gymeradwyo fel AMCP, rhaid i berson fod wedi'i gofrestru yn y Deyrnas Unedig fel:

- nyrs
- gweithiwr cymdeithasol
- ymarferydd seicoleg
- therapydd lleferydd ac iaith
- therapydd galwedigaethol.





Rheoliad 4: Cymeradwyo rhywun fel AMCP

Rhaid i awdurdod lleol wneud yn siŵr:

- bod gan y person y sgiliau a'r wybodaeth gywir
- bod y person wedi gwneud yr hyfforddiant cychwynnol neu, os yw'n asesydd lles pennaf yn barod, ei fod wedi gwneud cwrs trosi
- nad yw'r person wedi'i atal dros dro o'i gofrestr broffesiynol
- bod gan y person o leiaf 2 flynedd o brofiad ar ôl cofrestru
- bod gan y person yswiriant
- bod gan y person dystysgrif cofnod troseddol manwl.



**GWIRIO
CYMERADWYAETH
BOB
12 MIS**

Rheoliad 5: Cadw cymeradwyaeth

Rhaid gwirio cymeradwyaeth AMCP bob 12 mis.

I barhau i weithio fel AMCP, rhaid i'r person ddangos i'r awdurdod lleol:

- ei fod wedi gwneud o leiaf 18 awr o hyfforddiant pellach
- ei fod wedi gwneud ei waith yn dda.

Os oedd rhywun wedi gwneud ei hyfforddiant cychwynnol neu ei gwrs trosi yn y flwyddyn cyn cael ei gymeradwyo, nid oes angen gwneud 18 awr o hyfforddiant pellach yn ystod blwyddyn gyntaf ei gymeradwyaeth.



Rheoliad 6: Dweud wrth yr awdurdod lleol am newidiadau

Os bydd AMCP yn rhoi'r gorau i gael ei gofrestru fel nyrs, gweithiwr cymdeithasol, ymarferydd seicoleg, therapydd lleferydd ac iaith neu therapydd galwedigaethol, yna rhaid dweud wrth yr awdurdod lleol ar unwaith.

Os bydd AMCP yn cael ei atal dros dro o'i gofrestr broffesiynol, yna rhaid dweud wrth yr awdurdod lleol ar unwaith.

Rhaid i'r AMCP beidio â gwneud unrhyw waith pellach fel AMCP.



Rheoliad 7: Beth i'w wneud os bydd rhywun yn cael ei atal dros dro o'i gofrestr broffesiynol

Tra bod rhywun wedi'i atal dros dro o'i gofrestr broffesiynol, rhaid i'r awdurdod lleol atal ei gymeradwyaeth fel AMCP.

Cyn y bydd y person yn gallu dechrau gweithio fel AMCP eto, rhaid i'r awdurdod lleol fod yn siŵr y gall y person wneud y gwaith.



Rheoliad 8: Beth i'w wneud os nad yw rhywun wedi gwneud yr 18 awr o hyfforddiant pellach

Nid yw'r person yn gallu parhau i weithio fel AMCP nes ei fod wedi dangos i'r awdurdod lleol a wnaeth ei gymeradwyo ei fod wedi gwneud y 18 awr o hyfforddiant pellach.

Os bydd rhywun yn rhoi rheswm da i'r awdurdod lleol pam nad yw wedi gwneud yr hyfforddiant pellach, mae'r awdurdod lleol yn gallu cytuno i roi mwy o amser i'r person wneud yr hyfforddiant. Ond nid yw'r person yn cael gweithio fel AMCP nes ei fod wedi cwblhau'r 18 awr o hyfforddiant pellach.



Rheoliad 9: Dod â chymeradwyaeth rhywun i ben

Rhaid i'r awdurdod lleol ddod â chymeradwyaeth rhywun i ben:

- os yw'r person yn rhoi'r gorau i gael ei gofrestru fel nyrs, gweithiwr cymdeithasol, ymarferydd seicoleg, therapydd lleferydd ac iaith neu therapydd galwedigaethol
- os oes problem gyda'i yswiriant neu ei dystysgrif cofnod troseddol
- os nad yw'r person yn gwneud ei 18 awr y flwyddyn o hyfforddiant pellach (oni bai bod gan y person reswm da a bod yr awdurdod lleol wedi derbyn y rheswm hwnnw)
- os nad yw'n credu bod gan y person y sgiliau a'r wybodaeth gywir
- os yw'r person yn gofyn i'r awdurdod lleol ddod â'i gymeradwyaeth i ben.

Rhaid i'r awdurdod lleol ddweud wrth y person bod ei gymeradwyaeth wedi dod i ben ac egluro pam.



Rheoliad 10: Cymeradwyo hyfforddiant a chysiau

Rhaid i hyfforddiant cychwynnol ar gyfer AMCP fod yn gwrs addysg uwch. Rhaid i'r cwrs fod wedi'i gymeradwyo gan Ofal Cymdeithasol Cymru.

Rhaid i'r cwrs trosi ar gyfer aseswyr lles pennaf fod wedi'i gymeradwyo gan Ofal Cymdeithasol Cymru neu Weinidogion Cymru.

Rhaid i hyfforddiant pellach fod wedi'i gymeradwyo gan Ofal Cymdeithasol Cymru neu awdurdod lleol.



Rheoliadau am Eiriolwyr Galluedd Meddyliol Annibynnol (neu IMCA)

Mae rôl IMCA yn newid o dan
y Diogeliadau Amddiffyn Rhyddid (LPS).

Nid yw IMCA yn cael ei gyflogi gan
y bwrdd iechyd na'r awdurdod lleol.
Nid oes gan IMCA unrhyw gysylltiadau
â'r darparwr gofal na'r person na'i
deulu.

Mae rôl newydd IMCA ar gyfer LPS yn
debyg i rôl IMCA o dan y Trefniadau
Diogelu wrth Amddifadu o Ryddid
(DoLS). Mae rôl bresennol IMCA o dan
DoLS yn cael ei nodi mewn Rheoliadau
a gafodd eu gwneud yn 2007.

Mae'r Rheoliadau newydd hyn yn
esbonio beth fydd yn newid o dan LPS.

Rheoliad 1

Mae'r Rheoliad hwn yn dweud pryd
y bydd rôl IMCA ar gyfer LPS yn
dechrau.



Rheoliad 2: Newidiadau i Reoliadau 2007 am rôl IMCA



Newid i Reoliad 5 o Reoliadau 2007 am rôl IMCA – penodi Eiriolwyr Galluedd Meddyliol Annibynnol (IMCA)

Gellir penodi IMCA i gynrychioli a chefnogi person. Mae gan rai pobl eisoes rywun y maent yn ei adnabod sy'n eu cefnogi – ac o dan LPS, mae'r person hwn yn cael ei alw'n 'Berson Priodol'. O dan LPS, mae'n bosibl penodi IMCA i gefnogi'r Person Priodol hefyd.

Mae Deddf Galluedd Meddyliol 2005 yn nodi:

- Os yw'r Diogeliadau Amddiffyn Rhyddid (LPS) yn cael eu hystyried, rhaid i'r bwrdd iechyd neu'r awdurdod lleol wneud popeth o fewn ei allu i benodi IMCA i gynrychioli a chefnogi'r person.
- Os oes gan y person y galluedd i benderfynu ei fod eisiau IMCA yna mae angen i'r person ofyn am un.
- Os nad oes gan y person alluedd, yna rhaid gwneud penderfyniad er lles pennaf am benodi IMCA.

- Os oes gan yr unigolyn Person Priodol, gall y person hwnnw ei gynrychioli a'i gefnogi yn lle IMCA. Ond rhaid i'r bwrdd iechyd neu'r awdurdod lleol gymryd camau rhesymol i gynnig a phenodi IMCA i gefnogi'r Person Priodol.



Newidiadau i Reoliad 6 o Reoliadau 2007 am rôl IMCA – beth mae IMCA yn ei wneud

O dan DoLS, eu rôl oedd casglu gwybodaeth ac ysgrifennu adroddiad ar gyfer y person sy'n gwneud y penderfyniad. O dan LPS, eu rôl fydd cynrychioli a chefnogi'r person. Mae hyn yn golygu mai rôl IMCA yw:

- helpu'r person i gymryd rhan yn y penderfyniad
- darganfod beth yw dymuniadau a theimladau'r person am y cynlluniau sy'n cael eu gwneud
- darganfod pa ddewisiadau eraill sydd ar gael, yn enwedig rhai sy'n golygu mwy o ryddid
- ysgrifennu adroddiad os yw'n briodol, gan gynnwys unrhyw gamau posibl
- cadw mewn cysylltiad â'r person.

Mae'r IMCA yn gallu cefnogi'r Person Priodol i wneud yr holl bethau hyn i'r person.

Mae'r IMCA hefyd yn gallu cefnogi'r Person Priodol i:

- fynegi dymuniadau a theimladau'r person er mwyn ei gynnwys yn y broses asesu ac yn yr wybodaeth cyn-awdurdodi ar gyfer AMCP
- gofyn am adolygiad o'r penderfyniad [ar ran y person]
- esbonio dymuniadau a theimladau'r person i helpu i gadw ei hawliau dynol yn ganolog i'r cynlluniau sy'n cael eu gwneud
- gwneud cais i'r Llys Gwarchod [ar ran y person].



Newidiadau i Reoliad 7 o Reoliadau 2007 am rôl IMCA – herio penderfyniadau

Mae rôl IMCA i herio penderfyniad yn cael ei gwneud yn gliriach. Mae IMCA yn gallu:

- mynegi dymuniadau a theimladau'r person er mwyn ei gynnwys yn y broses asesu ac yn yr wybodaeth cyn-awdurdodi ar gyfer AMCP
- gofyn am adolygiad o'r penderfyniad [ar ran y person]
- esbonio dymuniadau a theimladau'r person i helpu i gadw ei hawliau dynol yn ganolog i'r cynlluniau sy'n cael eu gwneud
- gwneud cais i'r Llys Gwarchod [ar ran y person].

Nid yw Llywodraeth Cymru yn bwriadu newid rôl IMCA o ran adolygu llety (Rheoliad 8) a diogelu oedolion (Rheoliad 9).



Diogeliadau Amddiffyn
Rhyddid (LPS)



Rheoliadau am fonitro ac adrodd ar y defnydd o'r Diogeliadau Amddiffyn Rhyddid

Mae monitro ac adrodd ar y Diogeliadau Amddiffyn Rhyddid (LPS) yn bwysig. Bydd yn helpu i sicrhau:

- bod byrddau iechyd ac awdurdodau lleol yn diogelu hawliau pobl
- nad oes rhyddid neb yn cael ei gyfyngu heb yr awdurdodiad cywir
- mai'r unig reswm dros gyfyngu ar ryddid y person yw ei gadw'n ddiogel
- mai'r unig gyfyngiadau ar ryddid person yw'r cyfyngiadau sydd wedi'u nodi yn yr awdurdodiad o dan LPS.



Rheoliad 1

Mae'r Rheoliad hwn yn nodi pryd y bydd y system monitro ac adrodd newydd yn dechrau.

Rheoliad 2: Cyrff Monitro

Mae'r Rheoliad hwn yn dweud mai Arolygiaeth Gofal Cymru, Arolygiaeth Gofal Iechyd Cymru ac Estyn fydd y sefydliadau sy'n monitro ac yn adrodd ar y diogeliadau newydd yng Nghymru.

Rheoliad 3: Adroddiadau i Weinidogion Cymru

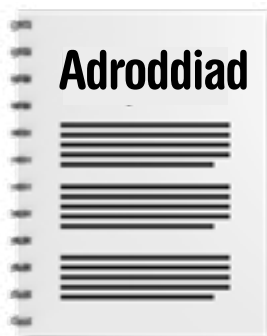
Rhaid i'r cyrff monitro ysgrifennu adroddiadau i Weinidogion Cymru am sut mae'r diogeliadau newydd yn cael eu defnyddio.

Rheoliad 4: Gweithio gyda'i gilydd

Mae Gweinidogion Cymru yn gallu gofyn i gyrff monitro weithio ac ysgrifennu adroddiadau gyda'i gilydd.

Rheoliad 5: Helpu corff monitro arall

Mae corff monitro yn gallu gofyn i'r cyrff monitro eraill am help i fonitro LPS a gwneud beth sydd wedi'i nodi yn y Rheoliadau hyn.



Os oes corff monitro yn gofyn i gorff monitro arall helpu, rhaid i'r corff monitro wneud hynny oni bai:



- bod cyfraith arall sy'n dweud na ddylai wneud yr hyn y mae'r corff monitro arall yn gofyn iddo ei wneud
- ei fod yn credu nad yw helpu yn cyd-fynd â gwneud yr hyn y mae'r Rheoliadau hyn yn dweud bod rhaid iddo ei wneud
- ei fod yn credu bod helpu yn golygu na fydd yn gwneud gwaith da ei hun.

Rheoliad 6: Beth mae corff monitro yn gallu ei wneud

Mae corff monitro yn gallu:

- mynd i unrhyw lle, lle mae'r Diogeliadau Amddiffyn Rhyddid (LPS) yn cael eu defnyddio i gyfyngu ar ryddid person. Os cartref rhywun yw'r lle hwnnw, yna rhaid i'r corff monitro ofyn am ganiatâd yn gyntaf
- cyfarfod â'r person os yw'n cydsynio
- os na all y person gydsynio, yna mae angen penderfynu beth sydd orau i'r person. Gelwir hyn



yn 'benderfyniad lles pennaf'. Mae Deddf Galluedd Meddyliol 2005 yn dweud sut y mae'n rhaid gwneud hyn

- gweld a gwirio unrhyw gofnodion am ofal, cymorth neu driniaeth y person, hyd yn oed os nad yw'r darparwr gwasanaeth eisiau i'r corff monitro wneud hynny
- cyfarfod ag unrhyw un sy'n gofalu am y person sy'n colli rhywfaint o'i ryddid, neu unrhyw un sy'n poeni amdano.



Rheoliad 7: Cyfarfod â phobl

Mae'r cyfarfod â'r person yn gallu digwydd lle mae'r person hwnnw yn aros, neu rywle arall. Mae'r cyfarfod yn gallu bod wyneb yn wyneb, neu os yw'n briodol, dros y ffôn neu alwad fideo.

Os yw'r person yn gallu cydsynio ac eisiau cyfarfod preifat, rhaid i'r corff monitro gyfarfod â'r person yn breifat.



Rheoliad 8: Beth mae'n rhaid i'r awdurdodau lleol a'r byrddau iechyd ei ddweud wrth y cyrff monitro

Rhaid i'r awdurdodau lleol a'r byrddau iechyd gysylltu â'r corff monitro i roi gwybodaeth allweddol benodol i'r corff am yr awdurdodiad LPS.

Geiriau ac ymadroddion sydd ag ystyron arbennig

Amddifadu o Ryddid

Atal neu gyfyngu rhywun rhag gwneud pethau a chyfyngu ar ei ryddid.

Aseidiadau (edrychwch hefyd ar Penderfyniadau)

Mae aseidiadau yn golygu gwiriadau.

Mae 3 aseiad yn y broses LPS ac mae penderfyniad yn cael ei wneud ar gyfer pob un.

Gwiriadau gan weithwyr proffesiynol yw aseidiadau sy'n angenrheidiol i ddangos y gallai fod angen cyfyngu ar ryddid rhywun fel rhan o'i ofal, ei gymorth neu ei driniaeth.

Asesydd Iles pennaf

O dan y Trefniadau Diogelu wrth Amddifadu o Ryddid (DoLS), y person sy'n ysgrifennu adroddiad i ddweud wrth y Corff Goruchwylio os oes angen Awdurdodiad Trefniadau Diogelu wrth Amddifadu o Ryddid ar gyfer rhywun.

Awdurdodiad

Mae awdurdodiad yn cael ei roi pan fydd y Corff Cyfrifol yn cytuno ei bod yn iawn cyfyngu ar ryddid rhywun fel rhan o'i ofal, ei gymorth neu ei driniaeth.

Corff Cyfrifol

Y sefydliad yn y broses LPS sy'n gwneud penderfyniad am drefniadau i rywun sydd heb alluedd.

Bwrdd Iechyd neu awdurdod lleol yng Nghymru yw'r corff hwn sy'n rhoi awdurdod i gyfyngu ar ryddid rhywun fel rhan o'i ofal, ei gymorth neu ei driniaeth.

Corff Monitro

Y sefydliadau sy'n gwirio sut mae'r broses LPS yn gweithio. Maen nhw hefyd yn ysgrifennu adroddiadau am hynny.

Yng Nghymru, Arolygiaeth Gofal Iechyd Cymru, Arolygiaeth Gofal Cymru neu Estyn.

Diogeliadau Amddiffyn Rhyddid (LPS)

Mae'r Diogeliadau Amddiffyn Rhyddid (LPS) yn rhoi rheolau a fydd yn diogelu hawliau person (16 mlwydd oed neu hyn) o dan Erthygl 5 os oes angen ei amddifadu o'i ryddid.

Eiriolwr Galluedd Meddyliol Annibynnol (IMCA)

Rhywun sy'n helpu'r person neu'r Person Priodol. Mae'n ei helpu i gael ei gynnwys, mae'n gallu siarad dros y person ac mae'n ei helpu i herio penderfyniadau.

Galluedd

Galluedd neu Alluedd Meddyliol yw'r gallu i wneud penderfyniadau penodol drosoch eich hun.

Gweithiwr Proffesiynol Galluedd Meddyliol Cymeradwy (AMCP)

Person sydd wedi'i ddewis gan y Corff Cyfrifol i roi help ychwanegol gyda'r broses LPS. Bydd y person hwn yn penderfynu a yw'r rheolau wedi'u dilyn pan fydd rhywun yn colli rhai o'i hawliau a'i ryddid.

O dan y Diogeliadau Amddiffyn Rhyddid (LPS), rhaid gwneud gwiriadau cyn awdurdodi cynlluniau sydd efallai yn amddifadu person o'i ryddid. Weithiau (er enghraifft, os yw'r person yn byw mewn ysbyty annibynnol neu os nad yw'n cytuno â'r cynlluniau sy'n cael eu rhoi ar waith) bydd y gwiriad hwn yn cael ei wneud gan Weithiwr Proffesiynol Galluedd Meddyliol Cymeradwy.

Gwiriadau cyn- awdurdodi

Gwiriadau y mae'n rhaid eu gwneud i gadarnhau / cytuno ei bod yn iawn awdurdodi cynlluniau sy'n amddifadu rhywun o'i ryddid.

Penderfyniadau (edrychwch hefyd ar Aseidiadau)

Penderfyniad gan weithiwr proffesiynol am asesiad .

Person Priodol

Dyma'r person sydd wedi'i ddewis i helpu rhywun sydd heb alluedd, ac i siarad ar ei ran.

Gall y Person Priodol fod yn ofalwr di-dâl, aelod o'r teulu, ffrind, person sydd â phêr atwrnai, neu ddirprwy llys.

Rheoliadau

Deddf.