

Rhif: WG46676



Llywodraeth Cymru

Mesur integreiddio mudwyr yng Nghymru

Crynodeb o'r ymatebion

Tachwedd 2022

Mae'r ddogfen hon hefyd ar gael yn Saesneg.
This document is also available in English.



Ariennir yn Rhannol gan
Llywodraeth Cymru
Part Funded by
Welsh Government

Celff y prosiect Integreiddio Mudol Cymru ei ariannu'n rhannol drwy Gronfa Lloches, Ymfudo ac Integreiddio yr Undeb Ewropeaidd. Gwneud rheoli llif ymfudo'n fwy effeithiol ar draws yr Undeb Ewropeaidd.

The Migrant Integration Wales project is part-funded through the European Union Asylum Migration Integration Fund. Making management of migration flows more efficient across the European Union.

Wavehill: Ymchwil Cymdeithasol ac Economaidd

Awduron yr adroddiad:

Llorenc O'Prey

Tachwedd 2022

Swyddfa Cymru: 21 Alban Square, Aberaeron, Ceredigion, SA46 0DB (swyddfa gofrestredig)

Swyddfa Gorllewin Lloegr: 2-4 Park Street, Bristol, BS1 5HS

Swyddfa Gogledd Lloegr: Milburn House, Deon Street, Newcastle, NE1 1LF

Swyddfa Llundain: 52 Cecile Park, Crouch End, London, N8 9AS

Manylion cyswllt:

Rhif ffôn: 01545 571711

E-bost: wavehill@wavehill.com

Twitter: @wavehilltweets

Gwefan: www.wavehill.com

Dylid cyfeirio unrhyw gwestiynau am yr adroddiad hwn i Llorenc O'Prey (llorenc.oprey@wavehill.com) fel cam cyntaf

Cynnwys

Crynodeb	
gweithredolii.....	ii ii
1 Cyflwyniad.....	444
2 Crynodeb o'r canfyddiadau.....	888
2.1 Profiadau mudwyr	888
2.2 Dull o fesur integreiddio mudwyr	111111
2.3 Dangosyddion Llesiant Cenedlaethol	131213
2.4 Dangosyddion Integreiddio y Swyddfa Gartref	161516
2.5 Rhwystrau i fesur	171617
2.6 Arfer da wrth fesur.....	191819
2.7 Cyflwyniad yr adnodd	222122
2.8 Cymorth ychwanegol	242324
2.9 Data.....	252425
2.10 Ymgysylltu â mudwyr.....	262426
2.11 Arloesi ym maes mesur.....	272527
2.12 Profiadau plant	272627
2.13 Y Gymraeg.....	Error! Bookmark not defined. 27 Error! Bookmark not defined.
2.14 Pwyntiau eraill	292729

Crynodeb gweithredol

Mae'r adroddiad hwn yn cyflwyno dadansoddiad annibynnol o'r ymatebion i ymgynghoriad Llywodraeth Cymru ar [sut i fesur cynhwysiant mudwyr yng Nghymru](#). Mae'n nodi barn a safbwyntiau a roddwyd gan yr ymatebwyr am y cynigion i ddatblygu dull o fesur cynhwysiant mudwyr yng Nghymru.

Crynodeb o'r canfyddiadau

Roedd y farn a rannwyd yn garedig gan fudwyr fel rhan o'r ymgynghoriad yn tynnu sylw at yr amryfal brofiadau byw wrth integreiddio i fywyd a chymdeithas Cymru. Gwnaethant amlinellu y cysylltiad yr oedden nhw'n ei deimlo a'r caredigrwydd yr oedden nhw wedi ei dderbyn. Gwnaethant hefyd sôn am y rhwystrau yr oeddent wedi eu profi o ran cymryd rhan weithredol ac ystyrllon.

Ar y cyfan, roedd y weithred o fesur yn cael ei ystyried yn adnodd gwerthfawr, ond rhannol wrth ddeall integreiddio mudwyr. Roedd cydnabyddiaeth gyffredinol o'r rôl y gallai fod gan wybodaeth wrth ddeall ac ymateb i'r materion a'r rhwystrau y gall mudwyr eu hwynebu. Mae hyn yn awgrymu bod cefnogaeth eang i'r ymdrechion i wella'r broses o gasglu a mesur data, gan gynnwys gan sefydliadau sy'n cefnogi cymunedau mudol.

Gyda'i gilydd, roedd 65% o'r ymatebwyr yn gefnogol i'r dull o ddefnyddio elfennau gorau Dangosyddion y Swyddfa Gartref a'r Dangosyddion Llesiant Cenedlaethol. Pan oedd yr ymatebwyr yn cynnig cefnogaeth fwy amodol, roeddynt yn tueddu i ddadlau dros gynnwys mwy o leisiau mudwyr wrth ddatblygu'r cynigion. Roedd eraill yn teimlo y gellid cryfhau'r cynigion drwy gynnwys marcwyr integreiddio mwy ansoddol. Byddai hyn yn cefnogi dealltwriaethau mwy cyfan o brofiadau mudol.

O ran pwyslais y mesur, roedd yr ymatebwyr yn cynnig ystod amrywiol o safbwyntiau. Roedd amrywiaeth o ran yr union fynegeion y dylid eu cynnwys o'r Dangosyddion Llesiant Cenedlaethol, er enghraifft. O ran Dangosyddion y Swyddfa Gartref, ni ddaeth unrhyw batrymau clir i'r amlwg ar fynegeion penodol a fyddai'n werthfawr i'w cynnwys. Roedd y mudwyr eu hunain yn tueddu i fynegi materion neu barthau penodol a oedd yn bwysig iddyn nhw. Roedden nhw'n tynnu sylw at themâu ychwanegol yr oedden nhw'n teimlo y byddai'n bwysig eu harchwilio, gan gynnwys cyflogaeth ystyrllon a chynhwysiant ariannol. Teimlwyd hefyd fod profiadau plant mudol yn hynod o bwysig a dylid eu cynnwys.

Yn ymarferol, tynnodd yr ymatebwyr sylw at ystod o heriau ac arfer da ynghylch y weithred o fesur. Roedd hyn yn cynnwys pwysigrwydd adeiladu ymddiriedaeth a chyfathrebu effeithiol. Ystyriwyd sensitifrwydd ac empathi hefyd yn bwysig wrth gasglu gwybodaeth. Yn allweddol hefyd oedd cyfleu pwrpas ac amcanion casglu gwybodaeth a rhoi sicrwydd o ran sut y byddai'n cael ei defnyddio.

Tynnodd sefydliadau sylw at gyfyngiadau capasiti o ran amser, sgiliau, seilwaith ac adnoddau a all gyflwyno rhwystrau i gasglu gwybodaeth yn effeithiol. Mewn ymateb, cynigiodd yr

ymatebwyr awgrymiadau ynghylch cefnogaeth ychwanegol a fyddai'n werthfawr, gan gynnwys datblygu capasiti a chyllid ychwanegol.

Ar y cyfan, croesawodd yr ymatebwyr fyrdwn cyffredinol y cynigion. Mynegodd llawer o'r ymatebwyr bwysigrwydd a'r bwriad i gydweithio i ddatblygu'r cynigion ymhellach, ac wrth weithio tuag at welliannau ehangach i wasanaethau a chefnogaeth i fudwyr. Gall deialog a thrafodaeth bellach fod yn werthfawr wrth gryfhau'r cynigion, ac wrth wreiddio gwybodaeth yn fwy rheolaidd mewn trafodaethau ar sut i gefnogi mudwyr yn effeithiol.

Llywio'r ddogfen hon

Wrth gyfleu canfyddiadau'r dadansoddiad, mae'r adroddiad hwn yn dilyn strwythur eang y ddogfen ymgynghori ei hun. Mae pob maes perthnasol o'r cynigion yn cynnwys dadansoddiad manwl o farn yr ymatebwyr.

1 Cyflwyniad

Mae'r adroddiad hwn yn cyflwyno dadansoddiad annibynnol o'r ymatebion i ymgynghoriad Llywodraeth Cymru [ar sut i fesur cynhwysiant mudwyr yng Nghymru](#). Mae'n nodi'r farn a'r safbwyntiau a roddwyd gan yr ymatebwyr am y cynigion ar ddatblygu dull o fesur cynhwysiant mudwyr yng Nghymru.

1.1 Cefndir

Mae Cymru wedi ymrwymo i fod yn Genedl Noddfa. Mae ganddi draddodiad hir o groesawu mudwyr o bob rhan o'r byd. Mae hyn wedi cynnwys mudwyr sy'n ceisio byw a gweithio neu astudio yng Nghymru, yn ogystal â'r rhai sy'n dianc rhag rhyfel neu erledigaeth.

Mae cefnogi mudwyr a'r cymunedau y maent yn byw ynddynt yn un o brif amcanion Llywodraeth Cymru. Gan weithio'n agos gyda sefydliadau partner ar draws y gymdeithas sifil ac yn y sector cyhoeddus, mae Llywodraeth Cymru wedi cyflwyno ystod o fentrau a gwasanaethau a ddyluniwyd i annog cymunedau mwy cynhwysol a chefnogi integreiddio mudwyr yng Nghymru.

Mae integreiddio mudwyr yn adlewyrchu i ba raddau y mae mudwyr yn gallu cymryd rhan lawn yn y gymdeithas. Mae hyn yn cynnwys manteisio ar gyfleoedd ystyrlon i gymryd rhan ym mywyd economaidd, cymdeithasol a dinesig Cymru. Mae integreiddio hefyd yn broses gymdeithasol ddeinamig lle mae mudwyr a chymunedau'n dod at ei gilydd ac yn rhyngweithio. Felly, mae integreiddio mudwyr yn cael ei lywio gan y mudwyr eu hunain a chynwysoldeb y cymunedau y maent yn byw ynddynt.¹

Mae'r term 'Cynhwysiant' yn cyfeirio at broses ddwy ffordd o fudwyr a chymunedau sy'n eu derbyn yn dysgu o'i gilydd ac yn cefnogi ei gilydd i sicrhau nad oes anghydraddoldebau'n bodoli (neu eu datrys yn gyflym) a bod pawb yn teimlo eu bod yn perthyn i'r gymdeithas yng Nghymru. Nid yw'n ymwneud â disgwyl i fudwyr gydymffurfio neu gymhathu i'r ffordd mae pethau'n gweithio ar hyn o bryd. Fodd bynnag, mae'n gofyn i bawb chwarae eu rhan, gan gynnwys mudwyr yn cymryd cyfrifoldeb i gael gafael ar systemau a chyfleoedd yng Nghymru hefyd.

Mae'r term 'Mudwr' yn cyfeirio at y rhai hynny a anwyd y tu allan i'r Deyrnas Unedig sy'n byw yng Nghymru. Mae hyn yn cynnwys y rhai hynny sydd â statws mewnfudo sicr a'r rhai hebddo.

Mae'r modd y mae cymunedau'n ymateb a chefnogi mudwyr yn gallu cael dylanwad sylweddol ar ganlyniadau. Mae gwasanaethau mudo, ochr yn ochr â chefnogaeth arall ym maes iechyd, addysg, a gofal cymdeithasol, hefyd â rhan bwysig. Gyda'i gilydd, mae ymatebion y gymuned yn llywio profiadau mudwyr, a'r cyfraniad a wnânt i gymdeithas Cymru.

¹ Am esboniad mwy manwl a gafaelgar o integreiddio mudwyr, gweler diffiniad (2022) y [Migration Observatory](#)

1.2 Cynigion

Mae Llywodraeth Cymru yn awyddus i wella'r gwasanaethau a'r gefnogaeth sy'n cael eu cynnig i fudwyr a'r cymunedau sy'n eu derbyn. Mae hyn yn cynnwys ategu'r cyflawniadau hyd yma wrth gefnogi mwy o integreiddio ac annog cymunedau mwy cynhwysol. Mae Llywodraeth Cymru hefyd yn ceisio mynd i'r afael â rhwystrau a heriau pellach i integreiddio mudwyr ble maent yn bodoli.

I lywio'r gwaith hwn, mae Llywodraeth Cymru yn archwilio dulliau o fesur natur a graddau integreiddio mudwyr. Ar hyn o bryd, nid oes dull cyson o weithredu ledled Cymru. Byddai sefydlu dull mwy cyson yn cynnig adnodd gwerthfawr sy'n cefnogi ac yn llywio ymatebion ar y cyd, gan gynnwys trwy:

- Sefydlu natur a graddau integreiddio mudwyr, gan gynnwys nodi rhwystrau neu heriau
- Dod o i gonsensws a diben cyffredin wrth gefnogi mudwyr a chymunedau
- Penderfynu ar gyfeiriad newid dros amser, ac
- Asesu'r effaith a rhannu dysgu ynghylch dulliau effeithiol sy'n cefnogi mudwyr a'r cymunedau sy'n eu derbyn.

Wrth ddatblygu dull mwy cyson, mae Llywodraeth Cymru'n ceisio datblygu'r fframweithiau a'r dangosyddion presennol. Mae hyn yn cynnwys Dangosyddion Integreiddio y Swyddfa Gartref a ddatblygwyd gan Lywodraeth y DU, a'r Dangosyddion Llesiant Cenedlaethol a luniwyd gan Lywodraeth Cymru.

Er bod y dulliau hyn o gymorth wrth gefnogi ein dealltwriaeth o integreiddio mudwyr, mae iddynt gyfyngiadau. Mae hyn yn cynnwys, er enghraifft, eu gallu i adlewyrchu'n gywir a deall yn fanwl y graddau y mae mudwyr yn integreiddio yng Nghymru yn benodol.

Mewn ymateb, mae Llywodraeth Cymru yn bwriadu cymryd yr elfennau gorau o'r ddau dull hyn a'u cyfuno, ynghyd ag arfer gorau ar lawr gwlad. Yr amcan yw cynhyrchu adnodd sy'n hawdd ei ddefnyddio yn fwy rheolaidd gan sefydliadau a gwasanaethau sy'n gweithio'n uniongyrchol gyda mudwyr yng Nghymru.

Roedd Llywodraeth Cymru'n awyddus i archwilio barn a safbwyntiau mudwyr, unigolion a sefydliadau ar y cynigion. Rhwng Chwefror a Mawrth 2022, gwahoddodd Llywodraeth Cymru y rhai hynny oedd â buddiant yn y cynigion i rannu eu barn.

Drwy'r ymgynghoriad, roedd Llywodraeth Cymru yn awyddus i archwilio 5 maes blaenoriaeth:

1. Yr hyn y dylid ei fesur: ceisio barn ynghylch ai cyfuno'r gorau o Ddangosyddion Integreiddio y Swyddfa Gartref a Dangosyddion Llesiant Cenedlaethol Llywodraeth Cymru yw'r dull cywir inni ei ddilyn yng Nghymru.
2. Nodi rhwystrau sydd wedi atal neu annog pobl i beidio â mesur cynhwysiant mudwyr yn effeithiol tan nawr.
3. Nodi enghreifftiau o arfer da o ymyriadau lle mae egwyddorion y Dangosyddion Integreiddio wedi'u gwreiddio i wella ffyrdd o weithio.

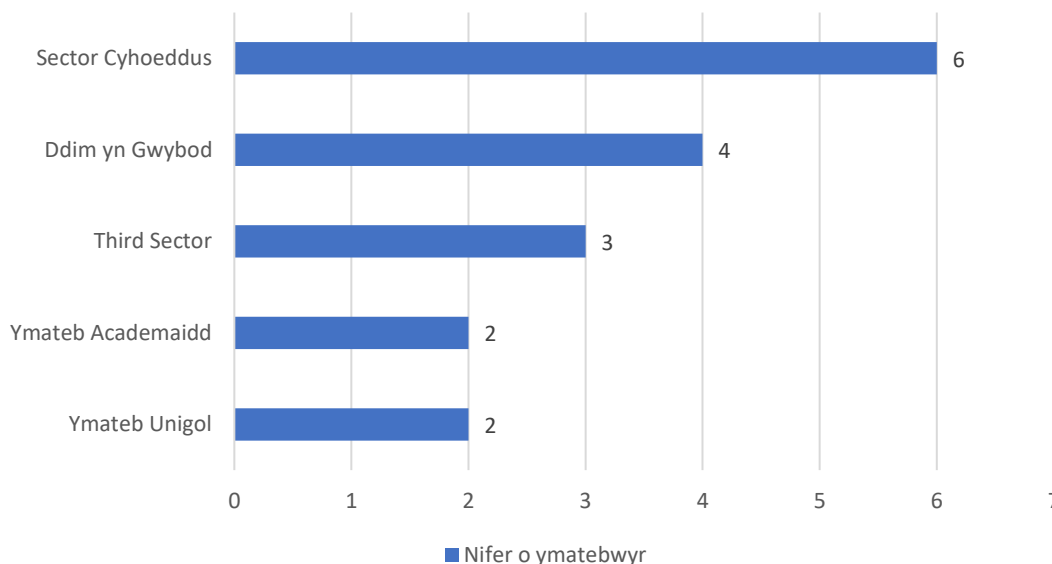
4. Sut y gellid datblygu'r cynigion yn adnodd sy'n hawdd ei ddefnyddio y gall y rhai sy'n gweithio yn y trydydd sector neu gyrrff cyhoeddus ei ddefnyddio'n effeithiol heb ychwanegu amser sylweddol at eu llwyth gwaith.
5. Anghenion cymorth parhaus, gan sicrhau y gellir ymgorffori'r adnodd terfynol yn arferion gweithio dyddiol mewn sefydliadau ledled Cymru ar ôl iddo gael ei gyhoeddi yn Rhagfyr 2022.

1.3 Ymatebion

O ran ymgysylltu â mudwyr, gwnaeth 6 sefydliad gefnogi, yn garedig, y broses hon. Gwnaethant gynnal 12 gweithdy a chynnig cyfleoedd ychwanegol i gyfrannu drwy gyfweiliadau. Gyda'i gilydd, gwnaeth o leiaf 76 o fudwyr o ystod amrywiol o wledydd ac amgylchiadau gynnig eu barn yn garedig.

Gwnaeth 17 o ymatebwyr eraill hefyd gwblhau'r ymgynghoriad naill ai ar-lein neu'n ysgrifenedig. Gofynnwyd cwestiynau i'r ymatebwyr ar agweddau penodol o'r cynigion, gan gynnwys am y dull cyffredinol, a beth ddylai'r gwaith mesur ganolbwyntio arno.

Roedd sefydliadau'r sector cyhoeddus a ymatebodd i'r ymgynghoriad yn bennaf yn cynnwys Llywodraeth Leol (n= 5), yn ogystal â chorff iechyd cyhoeddus. Ni wnaeth pedwar ymatebydd gynnig gwybodaeth er mwyn gallu penderfynu ar eu cefndir. Gwnaeth grwpiau cymunedol sy'n cynrychioli ac sy'n gweithio gyda chymunedau mudol dreulio amser yn ymateb hefyd (n= 3). Ymatebodd dau arall fel unigolion, a chafwyd dau gan academyddion sy'n gweithio ym maes mudo.



1.4 Dadansoddi'r ymatebion

Ym mis Awst 2022, comisiynodd Llywodraeth Cymru ddadansoddiad annibynnol o ymatebion. Roedd y dadansoddiad yn ceisio deall a mapio barn a safbwyntiau perthnasol yr ymatebwyr ar y cynigion.

Gwnaeth awduron yr ymchwil gynnal dadansoddiad cynnwys manwl. Mae'r dull hwn yn archwilio pob ymateb yn systematig ac yn tynnu sylw at y themâu a'r materion perthnasol sy'n cael eu codi. Bu modd i'r tîm wedyn archwilio pa mor eang oedd y farn a'r safbwyntiau penodol ar draws ymatebion.

Mae cyfyngiadau i'r dadansoddiad hwn sy'n bwysig i'w nodi. Nid yw'r ymatebwyr a dreuliodd amser, yn garedig, i gynnig eu barn, o reidrwydd yn gynrychioliadol. Efallai na fyddant yn rhannu'r un safbwyntiau'n union tuag ar y cynigion â chymunedau ehangach o fudwyr, unigolion, a sefydliadau ledled Cymru. Dylid ystyried y dadansoddiad hwn felly yn fodd o roi arwydd, yn hytrach na datganiad pendant, o farn rhanddeiliaid ledled Cymru tuag at y cynigion.

1.5 Y camau nesaf

Amcan y dadansoddiad oedd llywio trafodaethau a chreu syniadau ar ddyfodol mesur integreiddio mudwyr yng Nghymru. Roedd hyn yn cynnwys llywio trafodaeth o fewn Llywodraeth Cymru ac ar draws cymdeithas sifil a sefydliadau'r sector cyhoeddus sy'n cefnogi mudwyr a chymunedau sy'n eu derbyn. Mae Llywodraeth Cymru yn gobeithio datblygu dull o fesur y gall unrhyw un sy'n rhoi cymorth i fudwyr ei ddefnyddio. Bydd y mesuriad yn helpu gwasanaethau i fonitro a rhannu gwybodaeth mewn modd moesegol a thryloyw. Nid yw hyn yn ymwneud â data personol na data y gellir ei adnabod ond mae'n annog casglu data cyson ac adrodd am ganlyniadau a brofir gan ddefnyddwyr gwasanaeth sy'n fudwyr.

2 Crynodeb o'r canfyddiadau

Yma rydym yn cyflwyno amlinelliad manwl o faterion a themâu a godwyd gan ymatebwyr ar draws yr ymgynghoriad.

2.1 Profiadau Mudwyr

Byw a gweithio neu astudio yng Nghymru

O fewn gweithdai a chyfweiliadau, cynigiodd y cyfranogwyr fyfyrddodau yn gyntaf am sut brofiad oedd byw a gweithio neu astudio yng Nghymru. Roeddent yn sôn yn aml am y diwylliant a'r dreftadaeth gyfoethog, a'r dirwedd hardd. Roedd rhai'n tynnu sylw at sut yr oeddynt wedi datblygu ymdeimlad o gysylltiad ac o berthyn, a'u bod wedi gwneud eu cartref yma. Gwnaeth eraill godi'r ymdeimlad o ddiogelwch yr oeddynt yn ei deimlo, a sut yr oeddynt wedi eu gwneud i deimlo bod croeso iddynt:

Yn [ein tref ni], mae'r cyndogion yn gwneud i ni deimlo'n gartrefol. Maen nhw'n bobl garedig, maen nhw'n ein helpu ni, yn rhoi cyngor i ni, ac yn gwneud i ni deimlo fel teulu.

Mudwr

Hoffwn ddweud mai'r pethau yn fy mywyd sy'n gwneud i mi deimlo fy mod yn perthyn i Gymru yw cynhesrwydd y bobl.

Mudwr

Bu'r cyfranogwyr hefyd yn sôn am rai o'r heriau o integreiddio i gymdeithas Cymru. Cododd llawer eu bod wedi teimlo eu bod wedi'u heithrio neu eu bod wedi'u gwahaniaethu yn eu herbyn ar ryw adeg, yn enwedig wrth ddod o hyd i waith a'u sicrhau. Soniodd rhai am ganfyddiadau negyddol o fudwyr, gan gynnwys yn y wasg, a sut roedd hyn yn parhau â stereoteipiau a oedd yn achosi stigma. Soniodd eraill am heriau ehangach, fel yr ansicrwydd a'r pryder a achoswyd gan y diffyg eglurder ynghylch eu statws cyfreithiol fel ffoaduriaid neu wrth geisio dinasyddiaeth.

Sut alla i deimlo [fy mod] yn perthyn pan dwi'n cael fy atgoffa'n gyson 'fy mod i'n cymryd eu swyddi?'

Mudwr

Galluogwyr a rhwystrau i integreiddio

Drwy'r sgysiau hyn, nododd cyfranogwyr hefyd ystod o alluogwyr a rhwystrau i integreiddio.

Cyfranogiad gweithredol

Un thema allweddol oedd pwysigrwydd cyfranogiad gweithredol, ystyrlon ym mywyd a chymdeithas Cymru. Roedd hyn yn cynnwys cymryd rhan mewn gwaith, astudio, gwirfoddoli, neu gymryd rhan mewn gweithgareddau cymunedol fel grwpiau ffydd neu drwy chwaraeon. Cododd eraill bwysigrwydd eu plant yn mynychu ysgolion lleol gan eu caniatáu i gysylltu ac ymgysylltu â'u cymunedau lleol. O'r safbwyntiau hyn, roedd cyfranogiad gweithredol yn alluogydd pwysig wrth gefnogi integreiddio. Roedd yn helpu mudwyr unigol a'u teuluoedd i ddatblygu rhwydweithiau cymorth a synnwyr o gysylltiad.

Pan ges i swydd yn helpu pobl roedd yn fy ngwneud i'n rhan o gymdeithas ac roedd yn swydd a oedd yn adlewyrchu'r hyn yr astudiais i ar gyfer fy ngradd.

Mudwr

Gwybodaeth a chyfathrebu

Ystyriwyd bod gwybodaeth a chyfathrebu hefyd yn alluogwyr pwysig. Ystyriwyd hyfedredd yn y Gymraeg neu'r Saesneg, er enghraifft, yn hanfodol. Lle'r oedd mudwyr unigol yn dysgu'r ieithoedd hyn, roedd cyfleoedd ffurfiol ac anffurfiol i ddatblygu hyfedredd yn bwysig. Roedd hyn yn cynnwys mynychu dosbarthiadau a oedd o fewn cyrraedd, yn ogystal â chael cyfleoedd i ymarfer Cymraeg a Saesneg sgysiol drwy gymryd rhan mewn gweithgareddau cymdeithasol.

Ochr yn ochr ag iaith a chyfathrebu, ystyriwyd rhai mathau o wybodaeth a gwybodaeth yn bwysig hefyd. Roedd hyn yn cynnwys gwybodaeth am arferion diwylliannol, traddodiadau, a disgwyliadau, ac ymglyfarwyddo â nhw, a allai helpu mudwyr i ryngweithio â'r cymunedau y maent yn byw ynddynt. Teimlwyd hefyd ei bod yn bwysig cael dealltwriaeth o faterion ymarferol, fel hawliau a hawlogaethau. Roedd hyn yn cynnwys hawliau ynghylch y gallu i gael cynrychiolaeth gyfreithiol, a hawliau i wasanaethau cyhoeddus a chyfleoedd am swyddi.

Amser

I rai cyfranogwyr, roedd amser hefyd yn ffactor sylweddol wrth lunio profiadau o integreiddio mudwyr. Roedd y rhai a oedd wedi magu plant neu wedi byw yng Nghymru am gyfnod estynedig yn aml yn sôn am y manteision iddynt. Roedd amser wedi eu galluogi i ffurfio cysylltiadau a rhwydweithiau cymorth, gan ymglyfarwyddo ag arferion a thraddodiadau, ac wrth ddatblygu ymdeimlad o berthyn. O'r safbwyntiau hyn, proses oedd integreiddio, nid cyflwr:

Dydy plant mudwyr sydd wedi eu geni yma ddim yn teimlo fel mudwyr. Nawr fy mod wedi ymddeol rwy'n fwy cysylltiedig â phobl leol trwy ymwneud â gwaith gwirfoddol mewn grwpiau lleol.

Mudwr

Cefnogaeth

Roedd cyfranogwyr hefyd yn sôn am bwysigrwydd y gefnogaeth a'r caredigrwydd yr oeddynt wedi ei gael gan unigolion, cymunedau, a sefydliadau. Roedd hyn yn cynnwys cefnogaeth fwy ffurfiol a gynigir drwy wasanaethau mudo eu hunain, yn ogystal â thrwy sefydliadau cyhoeddus a dinesig eraill. Cododd eraill bwysigrwydd cefnogaeth gymdeithasol fwy anffurfiol gan y cymunedau ehangach y maent yn byw ynddynt. Roedd cefnogaeth gymdeithasol, gan gynnwys gan gymdogion a ffrindiau, yn bwysig ynddo'i hun, ond hefyd wrth lywio heriau a rhwystrau eraill a brofwyd ganddynt.

Rhwystrau i integreiddio

I'r gwrthwyneb, tynnodd yr ymatebwyr sylw hefyd at rwystrau posibl i integreiddio. Roedd hyn yn aml yn cynnwys y gwrthwyneb i ffactorau galluogi. Lle'r oedd cefnogaeth gymdeithasol yn alluogwr, er enghraifft, roedd diffyg cefnogaeth gymdeithasol felly yn rhwystr. Amlygodd un gweithdy, er enghraifft, ddiffyg cefnogaeth gymdeithasol i fudwyr mwy ynysig. Roedd hyn yn cynnwys rhai o oedran ymddeol, partneriaid mudwyr mewn gwaith, a'r rhai hynny nad oedd yn gallu gweithio. Roeddynt yn debygol o brofi mwy o heriau a rhwystrau i gymryd rhan ac integreiddio yn eu cymunedau lleol.

Cael cyflogaeth

Roedd rhwystrau i allu gweithio hefyd yn fater allweddol mewn llawer o sgysiau. I rai, roedd diffyg cyflogaeth yn lleihau'r cyfleoedd ystyrion i gymryd rhan a datblygu rhwydweithiau cefnogaeth, yn ogystal ag wrth wella eu Cymraeg neu Saesneg. Codwyd gwahaniaethu fel rhwystr, yn ogystal â diffyg trosglwyddo cymwysterau a phrofiad a oedd yn atal mudwyr rhag datblygu eu sgiliau a'u harbenigedd. O'r safbwyntiau hyn, roedd hyn hefyd yn atal mudwyr rhag gwneud cyfraniad llawn i gymdeithas Cymru:

[Rwy'n gwybod am] esiamp! o unigolyn Affricanaidd â gradd sy'n byw yng Nghymru sy'n gallu cael swyddi di-ri mewn arlwygo ond yn methu â chael swydd ar ei lefel broffesiynol oherwydd gwahaniaethu.

Mudwr

Er bod Cymru angen nyrsys, ni allaf weithio oherwydd nad ydw i'n cael gwneud hynny fel ceisiwr lloches. Mae fy ngwybodaeth a fy mhrofiad yn cael eu gwastraffu.

Mudwr

Agweddau negyddol tuag at fudwyr

Yn ogystal â hyn, amlygodd rai agweddau y cyhoedd yn ehangach fel rhwystr posibl i integreiddio. Tueddai'r portreadau negyddol o fudwyr yn y wasg, er enghraifft, i gael eu gweld

fel parhau â stereoteipiau o fudwyr a lleihau'r cyfraniad a wnânt i gymdeithas Cymru. Ar ben hyn, soniodd rhai cyfranogwyr am fod yn destun hiliaeth amlwg a chudd, wrth ryngweithio ag eraill ac mewn sefyllfaoedd mwy ffurfiol, megis mewn gwaith. Gwnaeth y cyfranogwyr sôn am deimlo'n ynysig ac wedi'i wrthod.

Mae lleisiau mudwyr yn cael eu harchwilio ymhellach ochr yn ochr ag ymatebion eraill i'r ymgynghoriad.

2.2 Dull o fesur integreiddiad mudwyr

Gofynnwyd i'r ymatebwyr am eu barn yn gyntaf ar y dull cyffredinol a amlinellir yn y cynigion.² Roedd hyn yn cynnwys defnyddio elfennau gorau Dangosyddion Integreiddio y Swyddfa Gartref a Dangosyddion Llesiant Cenedlaethol Llywodraeth Cymru.

Y dull cywir

Roedd y rhan fwyaf o'r ymatebwyr yn cefnogi'r dull arfaethedig (65%, n= 11). Roedd y gefnogaeth hon yn aml yn deillio o amcanion sylfaenol y cynigion, gan gynnwys wrth ddatblygu dull mwy cyfan a chyson o fesur integreiddio mudwyr yng Nghymru. Roedd cytuno hefyd yn deillio o bwysigrwydd gwella'r cymorth a gynigir i fudwyr a chymunedau sy'n eu derbyn, a swyddogaeth mesur o ran llywio'r gwaith hwn.

Mae'r fersiwn ddiweddaraf o Ddangosyddion y Swyddfa Gartref yn gam cadarnhaol tuag at nodi yr hyn sy'n bwysig o ran integreiddio ar gyfer unigolion a chymunedau. Mae eu cyfuno â Dangosyddion Cenedlaethol Llywodraeth Cymru yn cefnogi dull cyfannol ymhellach.

Iechyd Cyhoeddus Cymru

Cefnogaeth amodol

Roedd rhai ymatebwyr yn cynnig cefnogaeth fwy amodol i'r cynigion. Roedd yr ymatebwyr hyn yn tueddu i gytuno â'r rhesymeg a'r dull gweithredu cyffredinol a nodir yn y cynigion ond gan dynnu sylw at elfennau neu agweddau y gellid eu cryfhau.

Yn tanlinellu'r safbwyntiau hyn, teimlai rhai ei bod yn bwysig cynnwys lleisiau mudwyr yn natblygiad y cynigion. Roedd hyn yn cynnwys wrth lywio yr hyn y dylid ei fesur. O'r safbwyntiau hyn, roedd cynnwys mudwyr yn hanfodol wrth ddatblygu ymddiriedaeth ac ymgysylltiad gan gymunedau mudol wrth fesur integreiddio.

Roedd un ymatebwr o'r farn bod cyfyngiadau gyda marcwyr meintiol o integreiddio. O'r safbwynt hwn, roedd profiadau mudwyr yn amrywiol ac yn amlweddog, ac nid oedd yn hawdd eu distyllu i set fach o ddangosyddion. O'r safbwyntiau hyn, i ddeall yn gywir y galluogwyr a'r

² **Cwestiwn 1:** Rydym yn bwriadu datblygu dull o fesur cynhwysiant yng nghyd-destun mudwyr drwy ddefnyddio'r rhannau gorau o Ddangosyddion Integreiddio'r Swyddfa Gartref (2019) a Dangosyddion Llesiant Cenedlaethol Llywodraeth Cymru (2016). Ydych chi'n cytuno â'r dull cyffredinol hwn?

rhwystrau roedd angen dull mwy sensitif, ansoddol sy'n ceisio adlewyrchu ystod ehangach o ffactorau a lleisiau wrth ddeall integreiddio:

Mae dangosyddion y Swyddfa Gartref yn cael eu hysgogi yn fawr gan niferoedd a chanrannau ac maent yn broses ddad-ddyneiddio o fesur yn gyffredinol... Mae'n llawer haws mesur faint o [fudwyr] sy'n cael lefel o achrediad yn hytrach na naws y profiad dynol o ymgartrefu mewn gwlad newydd a cheisio sefydlogi bywyd teuluol.

Canolfan Datblygu Cymunedol De Glanyrafon, Disability Can Do, a River Music

I'r gwrthwyneb, amlygodd ymatebwr arall yr angen i symleiddio a distyllu mesur i nifer fach o fynegeion allweddol. O'r safbwynt hwn, dylai'r mesur fod â phwyslais er mwyn ei wneud yn hylaw.

Mewn egwyddor rydym yn cytuno â'r dull gweithredu... ond mae'r ddwy ddogfen yn cynnwys cyfanswm o 190 o ddangosyddion nad yw'n ymarferol. Mae angen set allweddol o ddangosyddion, byddem yn argymhell dim mwy na 30 (uchafswm), fel nad yw eu cwblhau yn dod yn ymarfer biwrocraidd sy'n bwrw cysgod dros y pwrpas gwaelodol.

Grŵp Cefnogi Ffoaduriaid Pont-y-clun

Gwrthwynebiad i'r cynigion

Roedd rhai ymatebwyr a oedd yn teimlo nad oedd y dull yn briodol (31%, n= 5). Roedd y rhan fwyaf yn gwrthwynebu'r cynsail cyffredinol o ddod yn Genedl Noddfa, yn hytrach na'r cynigion eu hunain. O'r safbwyntiau hyn, nid oedd cymdeithas Cymru yn gallu cefnogi mudwyr oherwydd, ymysg rhesymau eraill, y pwysau presennol ar wasanaethau cyhoeddus.

2.3 Dangosyddion Llesiant Cenedlaethol

Gofynnwyd i'r ymatebwyr wedyn pa rai o Ddangosyddion Llesiant Cenedlaethol Llywodraeth Cymru yw'r rhai mwyaf hanfodol o ran deall cynhwysiant mudwyr.³

Barn mudwyr

Ni wnaeth llawer o fudwyr gynnig awgrymiadau o ran pa Ddangosyddion Llesiant Cenedlaethol y dylid eu cynnwys yn y fframwaith. Roeddynt yn tueddu i gynnig myfyrdodau ehangach ar y materion yr oeddent yn poeni amdanynt ac awgrymiadau ar y mathau o wybodaeth y byddai'n ddefnyddiol eu casglu. Thema gyson, er enghraifft, oedd pwysigrwydd deall a goresgyn heriau a rhwystrau allweddol i gyflogaeth. Roedd thema allweddol arall yn cynnwys pwysigrwydd iaith a chyfathrebu, megis cyfleoedd i ddysgu a pherffeithio eu Cymraeg a'u Saesneg.

³ **Cwestiwn 2:** Pa fesuriadau o'r Dangosyddion Llesiant Cenedlaethol yn Atodiad 1 yw'r dangosyddion mwyaf hanfodol i'w cynnwys yn y fframwaith er mwyn monitro cynhwysiant mudwyr?

Roedd diogelwch hefyd yn thema allweddol, ond roedd safbwyntiau cymysg. Dywedodd rhai mudwyr eu bod yn teimlo'n ddiogel ac yn sicr gan awgrymu, oherwydd hynny, nad oedd yn flaenoriaeth. Er hyn, awgrymodd mwyafrif yr ymatebwyr, gan gynnwys mudwyr a sefydliadau, fod diogelwch yn fetrig pwysig sy'n llywio profiadau integreiddio.

Mae'n bwysig ystyried bod bygythiadau penodol i ddiogelwch personol y mae mudwyr yn eu hwynebu, yn deillio o hiliaeth a rhyngweithred wrth-fudol.

Iechyd Cyhoeddus Cymru

Hefyd, cododd lawer bwysigrwydd ymdeimlad o gysylltiad a pherthyn. Roedd hyn yn cynnwys dangosyddion sy'n ymwneud â pherthynas bersonol, megis rhwydweithiau cymdeithasol a chefnogaeth ac ymgysylltu dinesig. Roedd awgrymiadau ar fesurau posibl i archwilio'r materion hyn yn aml yn mynd y tu hwnt i'r Dangosyddion Llesiant Cenedlaethol eu hunain. Roedd un ymatebwr yn cynnwys, er enghraifft, yr awgrym i fesur 'cyfleoedd i ddod i adnabod cymunedau, traddodiadau, hanes Cymru a'r iaith Gymraeg, tra hefyd yn gallu rhannu ac addysgu cymunedau Cymru am ddiwyllianau ac ieithoedd eraill sy'n rhan o'n hunaniaeth ni.'

Sefydliadau

Roedd sefydliadau a ymatebodd i'r ymgynghoriad yn tueddu i gynnig enghreifftiau mwy penodol o Ddangosyddion Llesiant Cenedlaethol Llywodraeth Cymru y byddai'n werthfawr eu cynnwys yn y fframwaith dilynol. Roedd hyn yn tueddu, ond nid bob amser, i adlewyrchu blaenoriaethau sefydliadol a phwyslais y gefnogaeth y maen nhw'n ei gynnig i fudwyr. Roedd eraill yn cynnig cyfres o Ddangosyddion posibl y byddai'n werthfawr eu hystyried.

Byddem yn awgrymu y dylai'r pwyslais fod ar yr unigolion gan sicrhau bod unrhyw blant yn datblygu'n briodol (Mesur 1.6), nad ydynt yn cael eu trin yn wahanol i'r boblogaeth leol o ran tâl, incwm ac ati (Mesur 1.17, 1.18), y gallant gael gafael ar wasanaethau priodol (Mesur 1.24) a theimlo'n ddiogel ac yn fodlon â ble maen nhw'n byw (Mesur 1.25,1.26,1.27).

Grŵp Cefnogi Ffoaduriaid Pont-y-clun

Canlyniadau economaidd

Mae dau faes gwahanol a godwyd mewn enghreifftiau mwy penodol o ddangosyddion y gellid eu cynnwys yn y fframwaith yn cynnwys canlyniadau economaidd ac iechyd. O ran Dangosyddion economaidd codwyd cyflogaeth, anghydraddoldeb cyflog, tlodi ac amddifadedd materol i gyd yn gyson (Dangosyddion 21, 17, 18 a 19 yn y drefn honno). Teimlwyd bod y rhain yn ddulliau gwerthfawr o ddeall cyfranogi ac integreiddio yn y farchnad lafur.

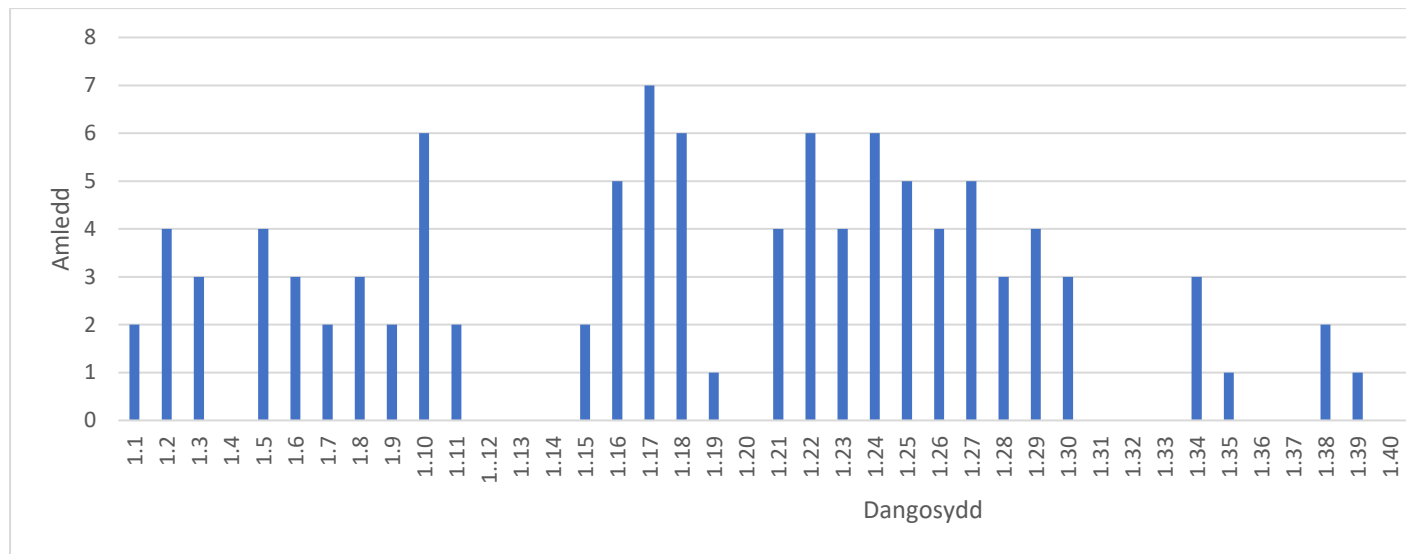
Canlyniadau iechyd

Roedd pwyslais arall yn yr holl ymatebion yn cynnwys Dangosyddion sy'n adlewyrchu ac yn deall anghydraddoldebau iechyd ymhlith grwpiau o fudwyr. Yn gyson yn yr holl ymatebion,

roedd awgrymiadau yn aml yn cynnwys un neu fwy o fesurau sy'n archwilio iechyd a lles, megis ymddygiadau iach (Dangosyddion 3 (oedolion) a 5 (plant)). Nododd rhai hefyd bod iechyd meddwl yn fater, sy'n awgrymu y dylid cynnwys Dangosydd 29 (Sgôr llesiant meddyliol cyfartalog pobl).

Dangosyddion penodol

Fe wnaeth yr ymatebwyr hefyd enwi'n benodol ystod o Ddangosyddion yr oedden nhw'n teimlo y byddai'n werthfawr eu cynnwys:



Roedd y Dangosyddion a nodwyd amlaf gan yr ymatebwyr yn cynnwys:

- 1.17: Gwahaniaeth cyflog ar gyfer rhyw, anabledd ac ethnigrwydd (n= 7)
- 1.10: Incwm gwario gros yr aelwyd fesul pen (n= 6)
- 1.18 Canran y bobl sy'n byw mewn tldi incwm o'i gymharu â canolrif y DU: wedi'i fesur ar gyfer plant, oedran gweithio a rhai oedran pensiwn (n= 6)
- 1.22 Canran y bobl mewn addysg, cyflogaeth neu hyfforddiant, wedi'u mesur ar gyfer gwahanol grwpiau oedran (n= 6), a
- 1.24 Canran y bobl sy'n fodlon â'u gallu i gyrraedd/defnyddio'r cyfleusterau a'r gwasanaethau sydd eu hangen arnynt (n= 6).

2.4 Dangosyddion Integreiddio y Swyddfa Gartref

Yna trodd yr ymgynghoriad i ystyried pa Ddangosyddion Integreiddio y Swyddfa Gartref oedd fwyaf priodol.⁴

Ar y cyfan, o'r rhai a oedd yn mynd i'r afael â'r cwestiwn yn uniongyrchol, roedd yr ymatebwyr yn tueddu i ailddatgan y themâu a'r meysydd pwyslais ehangach yr oeddent wedi'u nodi yn bwysig yn y Dangosyddion Llesiant Cenedlaethol. Roedd hyn yn cynnwys y pwyslais ar gymryd rhan yn y farchnad lafur, yn ogystal â'r cysylltiadau cymdeithasol ehangach sy'n ffynhonnell gymorth bwysig i lawer o fudwyr.

O ran mesurau penodol y gellid eu defnyddio i lywio datblygiad dull gweithredu yng Nghymru, ni ddaeth unrhyw batrymau clir i'r amlwg. Roedd parthau penodol yr oedd yr ymatebwyr yn eu cydnabod yn rhai pwysig, yn amlwg ac ymhlyg. Codwyd meysydd megis gwaith, cysylltiadau cymdeithasol a phontydd, iaith a chyfathrebu, a hawliau a chyfrifoldebau, yn uniongyrchol ac yn anuniongyrchol.

Themâu ychwanegol

Tynnodd cyfranogwyr sylw hefyd at themâu neu feysydd ychwanegol y dylid eu cynnwys mewn unrhyw fframwaith dilynol.

Cyflogaeth ystyrllon.

Y teimlad oedd bod rhai mudwyr yn profi heriau wrth barhau neu ddatblygu eu gyrfaedd ar ôl symud i Gymru. Roedd hyn o ganlyniad i fethu trosglwyddo cymwysterau a phrofiad o un wlad i'r nesaf. Roedd yr ymatebwyr yn credu ei bod yn bwysig adlewyrchu hyn, gan gynnwys wrth fesur materion fel tangyflogaeth.

Cynhwysiant ariannol

Y tu hwnt i'r gallu i gael cyflogaeth ystyrllon sy'n rhoi boddhad, roedd cynhwysiant ariannol yn faes arall yr oedd yr ymatebwyr o'r farn y byddai'n bwysig ei adlewyrchu yn y fframwaith. O'r safbwyntiau hyn, roedd y gallu i ddefnyddio gwasanaethau ariannol yn bwysig wrth gefnogi mudwyr i sicrhau annibyniaeth, gan gynnwys trwy sefydlu busnesau er enghraifft.

Mae'r gallu i gael cyllid yn rhwystr – oherwydd nad oes gan [fudwyr] unrhyw gynilion sylweddol, hanes credyd, hygredd.

Mudwr

⁴ **Cwestiwn 3:** Pa fesuriadau o'r Dangosyddion Integreiddio yn Atodiad 2 yw'r dangosyddion mwyaf priodol i'w cynnwys yn y fframwaith er mwyn monitro cynhwysiant?

Cyfyngiadau ehangach

Roedd gwrthwynebiad yn rhai o'r ymatebion i'r dull cyffredinol a arddelir yn Nangosyddion y Swyddfa Gartref. Roedd rhai ymatebwyr yn ailddatgan rhai o'r cyfyngiadau ehangach o ran dulliau mwy meintiol o ddeall profiadau integreiddio mudwyr, megis y rhai a gefnogir gan fframwaith y Swyddfa Gartref. Thema allweddol oedd pwysigrwydd adlewyrchu a deall agweddau meddalach, mwy ansoddol ar brofiad integreiddio mudwyr. Roedd hyn yn cynnwys ffactorau megis ymdeimlad o berthyn,

Gallwch fesur cynhwysiant ar sail a yw pobl yn defnyddio gwasanaethau ond yr hyn sy'n bwysig yw sut mae pobl yn teimlo, ydyn nhw'n teimlo eu bod yn cael eu cynnwys, beth yw'r agweddau tuag atyn nhw.

Mudwr

Roedd rhai hefyd yn sôn am bwysigrwydd deall amrywiaeth profiad mudwyr yng Nghymru. Roedd hyn yn gydnabyddiaeth o'r ffactorau ehangach a all lywio profiadau integreiddio mudwyr, gan gynnwys y rhesymau pam y symudodd mudwyr i Gymru, a'r adnoddau sydd ar gael iddynt, gan gynnwys, ymysg pethau eraill, sgiliau ac arbenigedd, hyfedredd yn Gymraeg a Saesneg, ac adnoddau ariannol.

Mae'n rhaid i [Lywodraeth Cymru] fod yn ofalus o'u mesurau oherwydd yr ystod eang o hanesion mudwyr a gwahaniaethau mewn cymunedau. Fe ddes i yma am waith proffesiynol a setlo ond mae eraill yn dod am waith tymhorol.

Mudwr

2.5 Rhwystrau i fesur

Wrth ystyried rhai o'r heriau i ddeall a mesur cynhwysiant mudwyr, gofynnwyd i'r ymatebwyr a oedden nhw wedi dod ar draws unrhyw rwystrau yn eu gwaith.⁵

Ymddiriedaeth

Thema allweddol a godwyd gan ymatebwyr oedd pwysigrwydd ymddiriedaeth wrth gefnogi ymgysylltu â mesur. Pan nad yw mudwyr yn siŵr sut y byddai eu gwybodaeth yn cael ei defnyddio, tueddai hyn i arwain at betruster ymysg rhai cymunedau o fudwyr o ran rhannu data:

Mae dehongli a chanfyddiad o fwriad y data hwn eto yn rhwystr. Bydd pobl yn dal nôl gwybodaeth os nad ydyn nhw'n deall pam maen nhw'n cael eu gofyn.

⁵ **Cwestiwn 4:** Ydych chi wedi nodi unrhyw rwystrau i fesur cynhwysiant mudwyr yn eich gwaith

Mudwr

Mae yn aml amharodrwydd i gymryd rhan mewn unrhyw fath o weithgaredd casglu data oherwydd ofnau am y data hwnnw yn cael ei ddefnyddio i lywio penderfyniadau mewnfudo neu i hwyluso eu tynnu o'r wlad. Bydd angen mynd i'r afael â'r pryderon hyn drwy weithio'n agos gyda 'phartneriaid dibynadwy', fel y sefydliadau hynny yng Nghlymblaid Ffoaduriaid Cymru, ac o ran ceiswyr lloches efallai y bydd cyfle i ddatblygu cysylltiadau drwy'r Gwasanaethau Nyrsys sy'n Ceisio lloches mewn dinasoedd gwasgaru.

Iechyd Cyhoeddus Cymru

Cyfathrebu

Wedi'i gysylltu'n agos ag ymddiriedaeth, rhwystr allweddol i fesur sy'n canolbwyntio ar gyfathrebu. Roedd hyn yn cynnwys cyfleu pwrpas sylfaenol casglu gwybodaeth yn glir, yn ogystal â'r cwestiynau perthnasol sy'n cael eu gofyn. Roedd hyn yn arbennig o wir i'r rhai oedd â rhwystrau iaith. O'r safbwyntiau hyn, ystyriwyd gwasanaethau cyfathrebu a dehongli clir yn ffactorau galluogi allweddol wrth gefnogi mesur.

Sensitifrwydd

Ar ben hyn, amlygodd rhai ymatebwyr bwysigrwydd sensitifrwydd ac empathi wrth gasglu gwybodaeth. Roedd hyn yn cynnwys adlewyrchu anghenion diwylliannol, crefyddol ac iaith mudwyr arbennig wrth ymwneud â nhw. I rai, roedd hyn yn bwysig nid yn unig wrth gasglu gwybodaeth ond hefyd wrth ddarparu gwasanaethau a chefnogaeth ehangach. O'r safbwyntiau hyn, roedd diffyg sensitifrwydd canfyddedig ei hun yn creu rhwystr i ymgysylltu â mudwyr, gan gynnwys ynghylch rhannu gwybodaeth.

Effaith rhannu gwybodaeth

Nododd yr ymatebwyr hefyd eu barn canfyddedig nad oedd rhannu gwybodaeth a mesur yn cael unrhyw effaith nac yn achosi newid. Mynegodd rhai y farn nad oeddent yn gweld gwelliannau yn eu sefyllfa, a bod ymdrechion i gasglu gwybodaeth yn aneffeithiol. Gwnaeth hyn leihau pwysigrwydd cymryd rhan mewn rhannu gwybodaeth ymhlith rhai ymatebwyr a chyfranogwyr:

Petawn i'n gweld, lle rwy'n byw, bod rhoi ein lliw yn y bocs yn gwneud unrhyw wahaniaeth neu effaith, byddwn i'n deall. Ond fel y mae, nid yw'r cwestiynau hyn yn gwneud unrhyw wahaniaeth o gwbl lle rwy'n byw.

Mudwr

Ar y pwynt hwn, roedd sefydliadau ehangach sy'n cefnogi mudwyr yn teimlo ei bod hi'n dasg anodd argyhoeddi pobl y byddai rhannu gwybodaeth o fudd iddynt. Roedd hyn oherwydd y canfyddiad bod llawer o fudwyr eisoes yn ymwybodol o beth yw'r rhwystrau i integreiddio a

beth allai'r atebion fod. O'r safbwyntiau hyn, roedd ymdeimlad y dylai amser a sylw ganolbwyntio ar fynd i'r afael â rhwystrau yn hytrach na'u mesur.

Cyfyngiadau Sefydliadol

Tynnodd sefydliadau sylw hefyd at ystod o heriau a rhwystrau i gymryd rhan mewn gweithgareddau casglu gwybodaeth. Roedd hyn yn cynnwys cyfyngiadau capasiti, o ran mewn amser, sgiliau, seilwaith, ac adnoddau. O'r safbwyntiau hyn, roedd rhai o'r farn y byddai gwybodaeth yn ddwys o ran adnoddau, gan gynnwys yr amser y byddai'n ei gymryd i gasglu a rheoli gwybodaeth. Codwyd hefyd y sgiliau a'r arbenigedd sydd eu hangen i ymgysylltu'n effeithiol a sensitif â mudwyr sy'n ymwneud â chasglu gwybodaeth. Roedd hyn yn cynnwys arbenigedd mewn ymgysylltu â mudwyr mewn modd sensitif wrth rannu gwybodaeth. Codwyd sgiliau wrth ddatblygu a rheoli systemau a phrosesau effeithiol ac effeithlon hefyd. Teimlai eraill nad oedd yr arian a gafodd rhai sefydliadau yn ddigonol i ymgysylltu'n effeithiol wrth gasglu gwybodaeth.

Cafodd cymhlethdod cymharol rhai dulliau a fframweithiau casglu data hefyd eu cydnabod yn gyfyngiad sefydliadol posibl. Cyfeiriodd rhai at Ddangosyddion y Swyddfa Gartref, er enghraifft, fel rhai cymhleth ac eang a oedd yn ei gwneud hi'n anodd ymgysylltu â nhw. Roedd hyn hefyd yn gwaethygu y cyfyngiadau o ran capasiti yr oedd rhai sefydliadau'n eu hwynebu. Gyda'i gilydd, mae'r rhwystrau hyn yn achosi heriau i sefydliadau wrth ymwneud yn effeithiol â chasglu data.

Yn syml, nid oes gan lawer o wasanaethau'r trydydd sector adnoddau i brynu, ac nid oes ganddynt y gallu na'r hyfforddiant i ddefnyddio system rheoli achosion a fyddai'n galluogi casglu'r data hyn yn systematig. Yn ail, nid yw'r ffordd y mae'r trydydd sector bron yn llwyr ddibynnol ar gyllid tymor byr yn ffafriol i alluogi staff i adrodd ar y data hwn...

Canolfan Datblygu Cymunedol Glan yr Afon, Together Creating Communities, Comunidade de Lingua Portuguesa Wrecsam, a Chyllid Cymunedol Assadaqaat

2.6 Arferion da wrth fesur

Ochr yn ochr â rhwystrau, gofynnwyd i'r ymatebwyr am arfer da wrth fesur cynhwysiant mudwyr.⁶

Ymgysylltu a datblygu ymddiriedaeth

Elfen allweddol i arferion da ynghylch casglu gwybodaeth a rhannu, yn ogystal ag ymgysylltu â mudwyr yn ehangach, oedd pwysigrwydd datblygu a chynnal ymddiriedaeth. Roedd llawer o'r farn bod sefydliadau cymunedol mewn sefyllfa dda gan eu bod wedi sefydlu perthynas â chymunedau mudol lleol. Roedd y sefydliadau hyn yn gallu:

⁶ **Cwestiwn 5:** Ydych chi wedi nodi unrhyw enghreifftiau o arfer dda yn eich gwaith chi (neu waith eraill) sy'n defnyddio cysyniadau mesur cynhwysiant mudwyr mewn cymunedau?

...dod i wybod bod gan bobl a thimau y set sgiliau gywir o ddealltwriaeth ddiwylliannol, ymwybyddiaeth fyd-eang, gwybodaeth leol a pherthynas bositif. [Maent yn gallu cynnig] ystod o wasanaethau ac ymyriadau sy'n cynnwys meithrin perthynas dda â gwasanaethau statudol a sefydliadau trydydd sector i roi llwybrau ar gyfer cefnogaeth i agweddau ar fywyd pob dydd, gan gynnwys tai, gwasanaethau iechyd, cyngor ac eiriolaeth.

Canolfan Datblygu Cymunedol De Glanrafon, Disability Can Do, a River Music

O fewn y thema hon, amlygodd yr ymatebwyr hefyd bwysigrwydd cyfleu gwerth cymryd rhan mewn ymarferion rhannu gwybodaeth. Teimlwyd bod hyn yn bwysig wrth oresgyn unrhyw ganfyddiadau negyddol ynghylch gwerth cymryd rhan mewn rhannu gwybodaeth. Gellid cyflawni hyn drwy gyfathrebu'n gliriach amcanion ehangach casglu gwybodaeth.

Ar ben hyn, teimlai rhai ei bod yn bwysig cyfleu canfyddiadau casglu gwybodaeth, a sut y gallai fod wedi arwain at welliannau i integreiddio, ar gyfer unigolion ac ar y cyd. O'r safbwyntiau hyn, gallai cyfleu canfyddiadau mesur yn effeithiol wella perthnasoedd a datblygu ymddiriedaeth rhwng cymunedau, darparu gwasanaethau a'r rhai sy'n gwneud penderfyniadau. Fel y dywedodd un cyfranogwr:

Os yw'r cyfeiriad teithio yn iawn, yna bydd yn sicr newid o dipyn i beth.

Mudwr

Roedd rhai hefyd yn teimlo bod sicrhau a dangos didueddrwydd hefyd yn bwysig wrth adeiladu a chynnal ymddiriedaeth. Roedd hyn yn cynnwys defnyddio eiriolwyr neu sefydliadau annibynnol i gefnogi wrth gasglu gwybodaeth. O'r safbwyntiau hyn, byddai hyn yn sicrhau lefel o anhysbysrwydd, yn enwedig ar gyfer trafodaethau mwy ansoddol ynghylch y rhwystrau o gael mynediad at neu ymgysylltu â darparwr gwasanaeth penodol.

Cynnwys mudwyr

Roedd cynnwys cymunedau o fudwyr wrth gyd-gynhyrchu mesur ac ymchwil hefyd yn cael eu hystyried yn arfer da. Roedd hyn yn cyflwyno llwybrau i fudwyr gael ymdeimlad o berchnogaeth a rheolaeth dros rannu gwybodaeth, ac felly byddai'n annog ymgysylltu.

Archwilir y thema hon yn fanylach yn adran 2.10 ar ymgysylltu â mudwyr.

Dulliau arloesol

Roedd eraill yn tynnu sylw at ddulliau arloesol o bosibl wrth ymwneud â mesur. Roedd hyn yn cynnwys enghreifftiau o weithredu a dulliau ymchwil cyfranogol a oedd yn cyfuno casglu gwybodaeth ag amcanion eraill, megis grymuso neu wrth roi cymorth.

Roedd prosiect CAPITAL yn ddarn o waith cyd-gynhyrchu gyda phobl a oedd yn chwilio am noddfa a thenantiaid tai cymdeithasol mewn ardal o [Dinas yng Nghymru].

Defnyddiwyd Dangosyddion Integreiddio y Swyddfa Gartref fel un adnodd i fesur llwyddiant. Cyfarfu'r ymchwilydd arweiniol â chyfranogwyr ar sawl achlysur a datblygu perthynas â nhw cyn cynnal yr asesiad, a hefyd cynnig cyfleoedd iddynt gymryd rhan mewn prosiect newydd a datblygu eu sgiliau, gan felly gefnogi yn ogystal â dim ond mesur.

Iechyd Cyhoeddus Cymru

Ymatebion gan Sefydliadau

Mewn ymateb i rai o'r cyfyngiadau y mae sefydliadau yn eu hwynebu, tynnodd yr ymatebwyr sylw at enghreifftiau ymarfer da neu atebion posibl:

Datblygu Capasiti

Roedd thema allweddol yn cynnwys pwysigrwydd cefnogi unigolion a sefydliadau i ddatblygu a rhannu sgiliau ac arbenigedd wrth gasglu gwybodaeth. Roedd hyn yn cynnwys mewn sgiliau ymarferol fel cyfathrebu effeithiol, yn ogystal â sut i drin, trefnu a dadansoddi gwybodaeth. Roedd hefyd yn cynnwys datblygu sensitifrwydd diwylliannol a gwybodaeth arbenigol, gan gynnwys amgylchiadau ac anghenion grwpiau penodol o fudwyr:

Mae'r gwaith o gasglu data am UASC [(Plant ar eu pen eu hunain sy'n Ceisio Lloches)] wedi'i wneud yn dda yng Nghaerdydd. Mae tîm UASC wedi'u hyfforddi, yn ymwybodol yn ddiwylliannol ac wedi cadw arbenigedd. Felly, mae angen cadw gwybodaeth arbenigol a [rhannu] drwy dimau eraill yng Nghaerdydd.

Cyngor Sir Caerdydd

Symrwydd ac ymarferoldeb

Wrth gefnogi ymgysylltu, amlygodd rhai ymatebwyr bwysigrwydd symrwydd ac ymarferoldeb. Roedd fframweithiau a dulliau a oedd yn syml ac yn hawdd eu defnyddio yn fwy tebygol o arwain at fwy o ymgysylltu. Ystyriwyd hyn yn bwysig o ystyried y cyfyngiadau capasiti ehangach sy'n wynebu llawer o sefydliadau.

Mae llawer o sefydliadau bach heb gapasiti i gofnodi canlyniadau integreiddio... holiadur ar-lein syml y gellid ei ddefnyddio gan gyrff anllywodraethol i gasglu eu data eu hunain. Gallent nodi gwaelodlin ar gyfer rhywun sy'n ymgysylltu â'u gwasanaethau ac yna cofnodi canlyniadau yn ddiweddarach. Gyda'r dechnoleg gywir byddai hyn yn gallu nodi'r pellter a deithiwyd ar gyfer unigolion...

Prifysgol Birmingham

Perthnasedd a hyblygrwydd

Ochr yn ochr â symlrwydd, roedd eraill yn teimlo bod fframweithiau cyffredinol eang mewn perygl o lastwreiddio'r gwaith o gasglu gwybodaeth ar gyfer rhai sefydliadau. O'r safbwyntiau hyn, roedd gan rai sefydliadau ofynion gwybodaeth penodol i gefnogi eu gwaith. Gallant hefyd ganolbwyntio ar gefnogi mudwyr i sicrhau canlyniadau penodol, megis ym maes iechyd neu addysg. Gwnaeth hyn gyfyngu ar berthnasedd, ac felly gwerth ymgysylltu â fframweithiau eang a oedd yn casglu gwybodaeth ar draws sawl maes.

Mae rhai cwestiynau'n berthnasol i rai gwasanaethau eu gofyn, ond nid i eraill. Roedd y grŵp o'r farn bod angen i Lywodraeth Cymru fod yn glir am ba wasanaethau ddylai fod yn gofyn pa gwestiynau, a bod angen i bob gwasanaeth ddeall a gallu egluro i ddefnyddwyr y gwasanaeth pam mae pob cwestiwn yn berthnasol.

Canolfan Datblygu Cymunedol Glan yr Afon, Together Creating Communities, Comunidade de Lingua Portuguesa Wrecsam, a Chyllid Cymunedol Assadaqaat

Wrth gefnogi ymgysylltu o'r safbwyntiau hyn, fe wnaethant awgrymu y gallai hyblygrwydd fod yn bwysig wrth annog a chefnogi ymgysylltu. Byddai hyn yn rhoi mwy o bwyslais i gasglu gwybodaeth ac, o bosib ei wneud yn fwy effeithiol.

Adnoddau

Ar ben hyn, tynnodd yr ymatebwyr sylw hefyd at bwysigrwydd cyllid wrth greu lle i ymgysylltu â chasglu gwybodaeth. Roedd hyn yn cynnwys darparu cyllid sy'n caniatáu ar gyfer darparu gwasanaethau ond hefyd elfennau ychwanegol megis meithrin capasiti a chasglu data. Roedd rhai hefyd yn argymhell mwy o gyllid a grantiau hirdymor, gan gynnwys hybu sefydlogrwydd ac wrth gefnogi sefydliadau i gadw dysgu a phrofiad.

2.7 Cyflwyniad yr Adnodd

Wrth sicrhau bod yr adnodd fframwaith dilynol yn hawdd ei ddefnyddio, gofynnwyd i'r ymatebwyr sut yr hoffent ei gyflwyno.⁷

Cryno a hawdd ei ddefnyddio

Ategodd yr ymatebwyr bwysigrwydd fframwaith syml a hygyrch sy'n tanlinellu unrhyw adnodd dilynol. Byddai hyn yn galluogi'r rhai sy'n llai cyfarwydd â'r adnodd, neu gasglu data yn fwy cyffredinol, i ymgysylltu'n hyderus â'r adnodd. Roedd awgrymiadau'n cynnwys pwysigrwydd cyfathrebu clir a chryno ar sut i ddefnyddio'r adnodd, yn ogystal â chyfyngu ar gwmpas y wybodaeth oedd angen ei chasglu. Awgrymwyd hefyd y dylai'r adnodd fod yn syml i'w ddefnyddio a mynd ato, ac roedd rhai yn argymhell defnyddio cyfryngau neu apiau ar-lein i gefnogi ymgysylltu:

⁷ **Cwestiwn 6:** Sut yr hoffech weld yr adnodd yn amlinellu dull o fesur cynhwysiant yn cael ei gyflwyno er mwyn sicrhau ei fod yn hawdd ei ddefnyddio?

Rydym yn awgrymu bod angen i'r adnodd fod yn gryno ac yn hawdd ei ddarllen. Dylai gynnwys graffeg hawdd ei ddarllen ac angen ychydig iawn o ymateb, fel y gellir ei gwblhau'n gymharol gyflym. Dylai fod ar gael yn electronig (trwy wefan ac Ap) gyda chyfleuster i'w argraffu.

Grŵp Cefnogi Ffoaduriaid Pont-y-clun

Ystyriaethau iaith a fformatau

Cododd rhai'r cwestiynau o adlewyrchu gwahanol ieithoedd o fewn adnodd dilynol. Roedd rhai sefydliadau'n gweithio gydag ystod amrywiol o fudwyr o wahanol gefndiroedd, ieithoedd, a hyfedredd Cymraeg a Saesneg. O'r safbwyntiau hyn, byddai adlewyrchu'r amrywiaeth hon a chyflwyno unrhyw offer neu gwestiynau casglu data mewn sawl iaith yn werthfawr mewn unrhyw adnodd dilynol.

Ieithoedd - rydyn ni'n gwybod am Bwyleg, Lithwaneg, Arabeg, Pashto a Dari, ond bydd llawer mwy.

Cyngor Sir Gâr

Roedd posibilrwydd hefyd na fydd deunyddiau neu holiaduron ysgrifenedig o bosibl yn hygyrch i bawb. Roedd hyn yn cynnwys y rhai a allai gael trafferth darllen ac ysgrifennu. O'r safbwyntiau hyn, gall fod lle i'r adnodd dilynol i fathau eraill o ymgysylltu, gan gynnwys cwestiynau wyneb yn wyneb neu fideo neu sain fod yn briodol.

Er mwyn i adnoddau fod yn effeithiol mae angen iddyn nhw fod yn syml i'w defnyddio a'u deall. Ffurflen fer, glir heb fod yn fwy na 2 ochr fyddai orau. Yn ddelfrydol ffurflen blwch ticio, gyda chyfres o gwestiynau ysgrifenedig a sain a all fod mewn amrywiaeth o wahanol ieithoedd.

Unigolyn

Cynnwys canllawiau

Roedd rhai o'r farn y byddai cynnwys canllawiau ehangach ynghylch yr adnodd yn werthfawr. Gallai hyn gynnwys arweiniad ar sut i ddefnyddio'r adnodd, ac amlinelliad byr o arfer effeithiol wrth ymgysylltu â mudwyr am rannu gwybodaeth. Byddai hyn yn cefnogi sefydliadau i ymgysylltu'n ymarferol â'r adnodd ac i feithrin sgiliau a hyder.

Eglurhad o'r cyfrifoldebau

Roedd thema fwy ymylol yn cynnwys eglurhad pellach o swyddogaethau a chyfrifoldebau gwahanol grwpiau o randdeiliaid wrth gasglu a dadansoddi mesuriadau cefnogi data. Roedd rhai wedi dehongli'r cynigion fel rhai a oedd yn ymwneud â'r Llywodraeth a sefydliadau eraill. Byddai cynnwys data gweinyddol, er enghraifft, yn awgrymu bod gan asiantaethau'r llywodraeth rôl. Credwyd y byddai gwahaniaethau cliriach o fewn mynegeion unigol yn y

fframwaith o ran o ble y byddai gwybodaeth yn dod o gymorth wrth ymwneud â chasglu gwybodaeth.

Preifatrwydd a diogelu data

Tynnodd un ymatebwr sylw at bwysigrwydd sicrhau preifatrwydd a diogelu data mewn unrhyw adnodd dilynol. Ystyriwyd hyn yn bwysig os wrth ddatblygu elfennau o'r adnodd ar-lein dilynol fel rhan o'r fframwaith arfaethedig.

Mae angen i unrhyw adnodd gydymffurfio â seilwaith technegol digidol y Cyngor [a] chydymffurfio â gofynion diogelu data a chyfleoedd/deddfwriaeth gyfartal. Byddai angen adnoddau ychwanegol ar awdurdodau lleol i gofnodi gwybodaeth ar yr adnodd hwn, tra hefyd yn gorfod cofnodi'r rhan fwyaf o hyn ar eu systemau eu hunain.

Cyngor Dinas Casnewydd

2.8 Cefnogaeth ychwanegol

Gofynnwyd i sefydliadau sy'n gweithio gyda mudwyr pa gefnogaeth y byddent yn elwa ohono wrth eu helpu i fesur integreiddio.⁸

Datblygu capasiti

Roedd thema allweddol yn cynnwys cefnogaeth o ran meithrin capasiti o fewn sefydliadau i ymgysylltu'n effeithiol â chasglu gwybodaeth. Roedd awgrymiadau'n cynnwys adnoddau a chanllawiau ychwanegol, megis drwy'r adnodd, hyd at gyfleoedd datblygu proffesiynol, megis seminarau neu ddigwyddiadau hyfforddi. Roedd pwyslais yr hyfforddiant yn amrywio ar draws ymatebion. Amlygodd rhai y gallai hyfforddiant ganolbwyntio ar ddefnyddio'r adnodd a'r fframwaith ei hun, tra bod eraill yn credu y byddai'n werthfawr magu hyder a sgiliau wrth ymgysylltu'n sensitif â mudwyr.

Hyfforddiant ar ddangosyddion clir o'r casglu data a sut y gellir ymgorffori hynny yn y casglu data presennol yn yr awdurdod lleol. [Mae hyn yn bwysig] fel nad ydyn nhw'n sefyll ar eu pennau eu hunain a'u casglu ar wahân.

Cyngor Sir Caerdydd

Hyfforddiant ymwybyddiaeth am fudwyr a chymhwysedd diwylliannol parhaus a'r adnoddau ar gyfer hyn o ran staff wrth gefn a chostau eraill sy'n gysylltiedig â hyfforddiant, cefnogaeth TG a staff ychwanegol i gofnodi a dadansoddi.

Cyngor Dinas Casnewydd

⁸ **Cwestiwn 7:** Pa gymorth ychwanegol y byddai ei angen ar eich sefydliad fwy na thebyg i fesur cynhwysiant yng nghyd-destun mudwyr yn eich gwaith beunyddiol?

Adnoddau

Unwaith eto, ailadroddodd rhai sefydliadau bwysigrwydd adnoddau ychwanegol wrth eu helpu i ymgysylltu â'r broses o gasglu gwybodaeth. Yn ogystal â hyn, roedd un sefydliad yn argymhell mwy o fuddsoddiad mewn ymchwil, gan gynnwys gwerthusiadau ac astudiaethau achos, wrth feithrin dealltwriaeth a rhannu dysgu.

Mwy o werthuso, mwy o astudiaethau achos, mwy o gyllid.

Awdurdod Lleol

2.9 Data

Yna, gofynnwyd i'r ymatebwyr a oedd unrhyw beth y gallai Llywodraeth Cymru ei wneud i wella argaeledd, cysondeb, cyflawnder a defnyddioldeb data am fudwyr sy'n cael ei gasglu a'i adrodd.⁹

Cynyddu effeithlonrwydd a lleihau dyblygu

Roedd thema allweddol yn cynnwys gwella sut y defnyddir data presennol wrth gefnogi ein dealltwriaeth o integreiddio mudwyr. Byddai gwneud y gorau o'r data sydd ar gael, er enghraifft, yn sicrhau nad oes dyblygu ymdrech, a bod unrhyw ymdrechion casglu data dilynol yn ategu setiau data presennol. O'r safbwyntiau hyn, cydnabuwyd bod yna lawer o ddata presennol sydd eisoes yn cael ei gofnodi, roedd yn gwestiwn o ddod o hyd i ffyrdd o'i wneud yn fwy cymwys wrth weithio gyda chymunedau o fudwyr.

Hygyrchedd

Mewn thema gysylltiedig, awgrymodd ychydig o ymatebwyr y byddai'n werthfawr gwneud data presennol yn fwy hygyrch. Byddai hyn yn galluogi sefydliadau i fonitro a deall cynnydd yn fwy rheolaidd wrth gefnogi mudwyr:

Byddem yn awgrymu bod angen nifer cyfyngedig o fesurau sy'n cael eu casglu'n gyson a'u hadrodd yn rheolaidd. Dylai'r data fod yn hawdd i'w gyrraedd i bawb ac i'r rhai hynny sy'n gallu, mewn fformat sy'n caniatáu trin a thrafod fel y gellir archwilio data ar draws gwahanol feysydd.

Grŵp Cefnogi Ffoaduriaid Pont-y-clun

Archwiliwyd y materion a'r themâu hyn yn fanylach yn adran 2.11 ar ddatblygiadau arloesol wrth fesur.

⁹ **Cwestiwn 8:** Fel y gallwn ni, fel llywodraeth, wella argaeledd, cysondeb, cyflawnrwydd a defnyddioldeb data mudwyr a gesglir ac yr adroddir arnynt?

2.10 Ymgysylltu â mudwyr

Yna gofynnwyd i'r ymatebwyr beth y gellid ei wneud i ddatblygu ymddiriedaeth ac ymgysylltu â mudwyr wrth fesur, gan gynnwys wrth ddarparu gwybodaeth.¹⁰

Roedd yr ymatebion yn aml yn cael eu hadlewyrchu ar themâu tebyg neu'n ailddatgan themâu a godwyd yn y cwestiwn ar arferion da (adran 2.6). Roedd hyn yn cynnwys defnyddio sefydliadau dibynadwy wrth gyfathrebu a gweithio gyda mudwyr. Roedd sensitifrwydd diwylliannol, er enghraifft, yn cael ei ystyried yn bwysig wrth annog ymgysylltiad. Teimlwyd hefyd bod annibyniaeth sefydliadau cymunedol â chysylltiadau presennol â chymunedau mudol yn werthfawr, gan gynnwys wrth roi sicrwydd i'r rhai petrusgar hynny wrth rannu gwybodaeth. Awgrymwyd hefyd bod profiad byw neu gysylltiadau diwylliannol dwfn y rhai sy'n casglu gwybodaeth gan fudwyr yn werthfawr wrth ddatblygu ymddiriedaeth ac ymgysylltu cefnogol:

Os oes angen i mi ymgysylltu â chymuned Dwyrain Ewrop, byddai gen i un neu ddau o bobl o'r rhan honno o'r byd sy'n deall y diwylliant, crefydd, gwerthoedd.

Mudwr

Yn ogystal â hyn, teimlwyd bod cyfathrebu clir ar ddiben ac effaith rhannu gwybodaeth yn werthfawr. Roedd hefyd yn bwysig mynegi sut y byddai gwybodaeth yn cael ei defnyddio er mwyn tawelu meddyliau mudwyr a oedd yn betrusgar wrth rannu gwybodaeth:

Yn ein profiad ni, mae'n hanfodol bod yn glir ac yn uniongyrchol ynglŷn â sut y defnyddir gwybodaeth, a defnyddio a mynegi ffiniau clir iawn o ran pwy sydd â mynediad at y wybodaeth honno. Mae unrhyw ansicrwydd yn arwain at lai o barodrwydd i roi gwybodaeth.

Iechyd Cyhoeddus Cymru

Gwella ansawdd yr ymgysylltu

Yn ehangach, cyfeiriodd yr ymatebwyr at bwysigrwydd gwella ansawdd yr ymgysylltu â mudwyr ar draws rhai gwasanaethau a chymorth. Nid oedd hyn bob amser yn benodol i gasglu data, ond i wasanaethau cyhoeddus ehangach yn gyffredinol. O'r safbwyntiau hyn, adroddodd mudwyr brofiadau gwahanol iawn o gael mynediad at wasanaethau cyhoeddus. Roedd hyn yn cynnwys ymgysylltu a chymorth feddylgar a charedig, er enghraifft, yn enwedig gan rai ysgolion. Dywedodd eraill eu bod wedi profi rhwystrau yn eu hymgysylltiad â sefydliadau, gan gynnwys profiadau o ansensitifrwydd diwylliannol.

¹⁰ **Cwestiwn 9:** Sut y gallwn wella parodrwydd mudwyr i roi eu gwybodaeth inni?

2.11 Arloesi wrth fesur

Yna gofynnwyd i'r ymatebwyr a oeddent yn ymwybodol o unrhyw ddulliau arloesol o fesur integreiddio mudwyr, gan gynnwys mewn data a sut mae'n cael ei drin.¹¹

Defnyddio data presennol

Ochr yn ochr â dulliau mwy arloesol o fesur, roedd thema allweddol yn cynnwys gwneud gwell defnydd o ddata sy'n bodoli eisoes. O'r safbwyntiau hyn, roedd angen datblygiadau arloesol yn y modd y mae data yn cael ei gyfathrebu a'i rannu. Gan amlaf, roedd hyn yn cynnwys awgrymiadau ynghylch data cyfanredol ar nifer cyfyngedig o newidynnau allweddol y gellid eu rhannu'n hawdd ac yn rheolaidd.

Cysylltu data

Cyfeiriodd un ymatebwr at ddatblygiadau diweddar mewn setiau data arbrofol sy'n ceisio cyfuno data gweinyddol sydd ar gael o wahanol ffynonellau. Awgrymwyd y gallai fod yn werthfawr archwilio'r posibilïadau hyn, gan gynnwys gyda'r Swyddfa Ystadegau Gwladol.

I'r gwrthwyneb, llinyn cyffredin ar draws rhai ymatebion oedd pwysigrwydd moeseg a thryloywder wrth weithredu datblygiadau arloesol wrth fesur. Roedd hyn yn cynnwys preifatrwydd a diogelu data, yn ogystal â chaniatâd gwybodus. Ystyrid hyn yn ganolog wrth adeiladu ymddiriedaeth wrth fesur.

Adrodd stori

Cododd un ymatebwr bwysigrwydd mwy manwl, technegau adrodd straeon ansoddol wrth gefnogi mesurau mwy meintiol o integreiddio. O'r safbwynt hwn, roedd astudiaethau achos ac ymchwil archwiliol yn werthfawr wrth roi cyd-destun i brofiadau mudwyr wrth integreiddio i'w cymunedau.

2.12 Profiadau Plant

Gofynnwyd i'r ymatebwyr wedyn a ddylai profiadau plant fod yn rhan o'r adnodd terfynol.¹²

Roedd cytundeb bron yn gyfan gwbl bod profiadau plant o integreiddio yn bwysig a dylid eu cynnwys yn yr adnodd. Roedd hyn yn tueddu i ganolbwyntio ar bwysigrwydd allweddol integreiddio ac effaith cynhwysiant ac eithrio ar fywydau pobl ifanc.

Roedd y cyfranogwyr yn ysgubol o'r farn ei bod yn hanfodol i brofiadau plant mudwyr ffurfio rhan o'r adnodd terfynol – y rhai sydd wedi symud i Gymru gyda'u rhiant/rhieni, yn ogystal â'r rhai a anwyd yng Nghymru. Y rheswm pennaf am hyn yw y gall profiad

¹¹ **Cwestiwn 10:** Oes unrhyw opsiynau data/tystiolaeth arloesol y mae angen inni ymchwilio iddynt ymhellach, megis cyfleoedd cysylltu data newydd?

¹² **Cwestiwn 11:** A ddylai profiadau plant mudwyr i Gymru fod yn rhan o'n hadnodd terfynol?

plant o gynhwysiant (neu eithrio), yn enwedig yn eu blynyddoedd cynnar, gael effaith sylweddol ar eu llesiant, eu dewisiadau, ac ansawdd bywyd.

Canolfan Datblygu Cymunedol De Glanyrafon, Trefnu Cymunedol Cymru, Comunidade de Lingua Portuguesa Wrecsam, a Chyllid Cymunedol Assadaqaat.

Yr hyn oedd yn llai eglur oedd sut y gellid cyflawni hyn yn ymarferol, gyda chymharol ychydig yn cynnig awgrymiadau.

Sensitifrwydd

Amlygodd ambell un o'r ymatebwyr y byddai'n bwysig ymgysylltu a deall profiadau plant mewn modd sensitif. Roeddynt yn awgrymu y gallai hynny gael ei gyflawni drwy ymgysylltu â phobl ifanc mewn ysgolion. Mae hyn yn awgrymu y byddai materion fel amddiffyn plant a chwestiynau moesegol ehangach ynghylch cynnwys plant wrth gasglu gwybodaeth yn bwysig i'w hystyried:

Rydym yn cefnogi cynnwys profiad plant mudol o fewn yr adnodd terfynol ond yn cynnig y gallai hyn efallai gael ei wneud yn fwy cyfannol o fewn lleoliad addysgol

Grŵp Cefnogi Ffoaduriaid Pont-y-clun

2.13 Y Gymraeg

I gloi, gofynnwyd i'r ymatebwyr a oedd y cynigion yn cael unrhyw effaith ar gyfleoedd i bobl ddefnyddio'r Gymraeg.¹³

Deunyddiau Cymraeg

Wrth gefnogi'r Gymraeg, byddai angen darparu deunyddiau gan gynnwys cynnig adnoddau sy'n gysylltiedig â'r fframwaith yn Gymraeg a Saesneg. Byddai hyn yn cefnogi sefydliadau i ymgysylltu â mudwyr yn Gymraeg.

Effeithiau ar y Gymraeg

O'r rhai a fu'n trafod effeithiau'r cynigion ar y Gymraeg, dywedodd pob un nad oedden nhw'n teimlo y byddai'n cael effaith andwyol. Amlygodd un ymatebwr bod rhai yn ymgysylltu'n gadarnhaol â dysgu Cymraeg, yn arbennig plant y mudwyr:

Nid ydym yn credu y byddai'r cynigion yn cael unrhyw effaith uniongyrchol ar gyfleoedd i bobl ddefnyddio'r Gymraeg. Ceir nifer o enghreifftiau lle mae teuluoedd mudol (yn

¹³ Cwestiwn 12: Hoffem gael eich barn am unrhyw effeithiau y byddai'r cynigion hyn yn eu cael ar y Gymraeg, yn enwedig ar gyfleoedd i bobl ddefnyddio'r Gymraeg ac ar sicrhau na chaiff y Gymraeg ei thrin yn llai ffafriol na'r Saesneg.

Beth fyddai'r effeithiau, yn eich barn chi? Sut y gellid cynyddu effeithiau cadarnhaol, neu leihau effeithiau negyddol?

enwedig plant) wedi dysgu Cymraeg a Saesneg ar yr un pryd ar ôl ymgartrefu yng Nghymru. Byddem ni'n awgrymu y gallai fod effaith gadarnhaol ar y Gymraeg, a nifer o deuluoedd yn awyddus i gofleidio'r diwylliant Cymraeg.

Grŵp Cefnogi Ffoaduriaid Pont-y-clun

2.14 Pwyntiau eraill

I gloi, cynigiwyd cyfle i'r ymatebwyr fyfyrion ar unrhyw faterion neu bwyntiau eraill yr oeddent am eu codi.¹⁴ Gwnaethant gynnig ystod amrywiol o arsylwadau ac awgrymiadau. Roedd hyn yn cynnwys ailadrodd pwyntiau a godwyd yng ngweddill yr ymgynghoriad, er enghraifft, heriau datblygu ymddiriedaeth wrth rannu gwybodaeth. Gwnaeth un ymatebwr ailddatgan pwysigrwydd cefnogi mudwyr a thynnu sylw at yr heriau o ddarparu cefnogaeth gydlynol. Cododd un arall yr heriau o roi cymorth yng nghyd-destun Cymru, ble nad oedd rhai agweddau o'r polisi wedi'u datganoli. O'r safbwynt hwn, roedd hyn yn gwneud ymgysylltu â mudwyr yn dameidiog, yn enwedig wrth wahaniaethu oddi wrth ddulliau gweithredu yn y DU a Chymru o gefnogi. Tynnodd ymatebwr arall sylw at bwysigrwydd cyflymder wrth gefnogi mudwyr, gan amlinellu eu bod yn teimlo'n aml bod cefnogaeth yn araf yn ymddangos.

¹⁴ **Cwestiwn 13:** Rydym wedi gofyn nifer o gwestiynau penodol. Os oes gennych unrhyw faterion cysylltiedig nad ydym wedi ymdrin â hwy yn benodol, defnyddiwch y lle hwn i'w nodi:

wavehill™

social and economic research
ymchwil cymdeithasol ac economaidd

01545 571711

wavehill@wavehill.com wavehill.com

