



Rhif: WG47307

Llywodraeth Cymru
Ymgynghoriad – crynodeb o'r ymatebion

Ymgynghoriad Cyhoeddus: Canlyniadau a Dadansoddi

Gwella Mynediad at Orsaf Cyffordd Twnnel Hafren

Mawrth 2023

Gwella Mynediad at Orsaf Cyffordd Twnnel Hafren

Ymgynghoriad Cyhoeddus: Canlyniadau a Dadansoddi

Mawrth 2023



Cofnod Cyhoeddi ac Adolygu

Adolygu	Dyddiad	Tarddwr	Gwiriwyd gan	Cymeradwywyd gan	Disgrifiad
B	Mai 2022	Katie Allister, Cogitamus	Mark Walker, Cogitamus	Neil Taylor Mott MacDonald	Adroddiad Cryno ar Ganlyniadau'r Ymgynghoriad Cyhoeddus
C	Mawrth 2023	Katie Allister, Cogitamus	Mark Walker, Cogitamus	Neil Taylor, Mott MacDonald	Cynnwys adborth a ddarparwyd gan Gyngor Sir Fynwy

TUDALEN GYNNWYS

1. Cefndir	4
Trosolwg o'r prosiect	4
Gweledigaeth ac amcanion	5
Opsynau a gyflwynwyd ar gyfer yr ymgynghoriad	6
Pwrpas yr adroddiad	8
2. Crynodeb Llinell Uchaf o'r Ymatebion	9
3. Methodoleg	10
Y dull gweithredu a'r rhesymeg a ddewiswyd	10
4. Yr Ymateb i Opsynau'r Ymgynghoriad Cyhoeddus	12
Lefel y Gefnogaeth ar gyfer Opsynau 1, 2 a 3	12
Opswn 1	13
Opswn 2	18
Opswn 3	23
5. Cyfradd ymatebion a phroffiliau demograffig	28
Cyfradd ymatebion	28
Perchnogaeth ceir	28
Ymddygiad teithio	28
Ardal preswyllo	31
Rhywedd	32
Ethnigrwydd	32
Oedran	32
Anabledd	33
6. Casgliad a'r camau nesaf	35
7. Atodiad 1: Arolwg a deunyddiau'r ymgynghoriad cyhoeddus	36

1 Cefndir

Trosolwg o'r prosiect

Mae Llywodraeth Cymru wedi gofyn i Trafnidiaeth Cymru ddylunio a chyflwyno system drafnidiaeth sy'n gweithio i bawb.

Fel rhan o'r rhaglen hon o drawsnewid, mae Llywodraeth Cymru a TrC wedi sefydlu Uned Gyflawni Burns i gyflawni argymhellion Comisiwn Trafnidiaeth De-ddwyrain Cymru.



Ffigur 1: Argraff artist o Orsaf Gorllewin Casnewydd: gorsaf newydd arall a argymhellwyd gan y Comisiwn

Ar y cyd â Chyngor Sir Fynwy, mae argymhelliad yn cael ei ddatblygu i gyd-ddylunio a chyflawni gwell mynediad i orsaf Cyffordd Twnnel Hafren, gan ganolbwyntio ar ddewisiadau trafndiaeth cynhwysol a chynaliadwy.

Caiff gorsaf Cyffordd Twnnel Hafren ei defnyddio gan oddeutu 230,000 o deithwyr y flwyddyn ac mae wedi cael ei nodi fel lleoliad addas i fod yn ganolfan Parcio a Theithio ar gyfer y rheilffordd, gan ganiatáu i ddefnyddwyr gyrraedd yn hawdd ar fws, beic ac ar droed neu i barcio eu car i gael mynediad at wasanaethau rheilffyrdd ar draws y rhanbarth.

Ar hyn o bryd nid oes gwasanaethau bws sy'n gwasanaethu'r orsaf yn uniongyrchol, ac mae diffyg llwybrau cerdded a beicio hygyrch a diogel a lle i storio beiciau. Mae'r ffaith fod

Ffordd yr Orsaf yn gul a’r trefniadau parcio ar y ffordd yn cyfyngu ar fynediad cerbydau i’r orsaf. Mae hyn yn cyfyngu ar fynediad i fysiau ac yn creu amgylchedd anniogel ac anatyniadol i gerddwyr a beicwyr.

Bydd buddsoddi yn y ddarpariaeth o bob math o drafnidiaeth yng ngorsaf Cyffordd Twnnel Hafren yn ei gwneud yn haws i bobl deithio i’r man lle mae angen iddynt fynd ar gyfer gwaith a hamdden yn Ne-ddwyrain Cymru a thros y ffin i Loegr, mewn ffordd sy’n gyfeillgar i’r amgylchedd.

Gweledigaeth ac Amcanion

Mae deunyddiau’r ymgynghoriad cyhoeddus yn nodi’r weledigaeth a’r amcanion cyffredinol ar gyfer y cynllun gwella ar gyfer gorsaf Cyffordd Twnnel Hafren.

Gweledigaeth Gyffredinol **Darparu mynediad trafnidiaeth effeithlon, ddibynadwy a chynhwysol i orsaf Cyffordd Twnnel Hafren sy’n rhoi blaenoriaeth i ddefnyddio bysiau, cerdded a beicio**

Amcanion y Cynllun	Hygyrchedd	Gwneud gorsaf Cyffordd Twnnel Hafren yn fwy hygyrch i bawb gan ffafrio dulliau mwy gwyrdd: bysiau, cerdded a beicio
	Hygyrchedd	Cynyddu teithiau trafnidiaeth gyhoeddus drwy ddarparu gwasanaethau bws newydd i orsaf Cyffordd Twnnel Hafren
	Economi	Darparu mynediad trafnidiaeth hygyrch, gynaliadwy ac effeithlon i orsaf Cyffordd Twnnel Hafren i gefnogi cysylltedd a chynhyrchiant rhanbarthol
Amcanion Dylunio	Addas ar gyfer y dyfodol	Ni ddylai unrhyw waith atal gwelliannau i drafnidiaeth yn ardal y cynllun yn y dyfodol
	Cyfnewidfa	Caniatáu i ddefnyddwyr newid yn rhwydd rhwng gwahanol fathau o drafnidiaeth, gan wneud dewisiadau cludiant cynaliadwy yn gystadleuol o’u cymharu â cheir preifat a thacsis

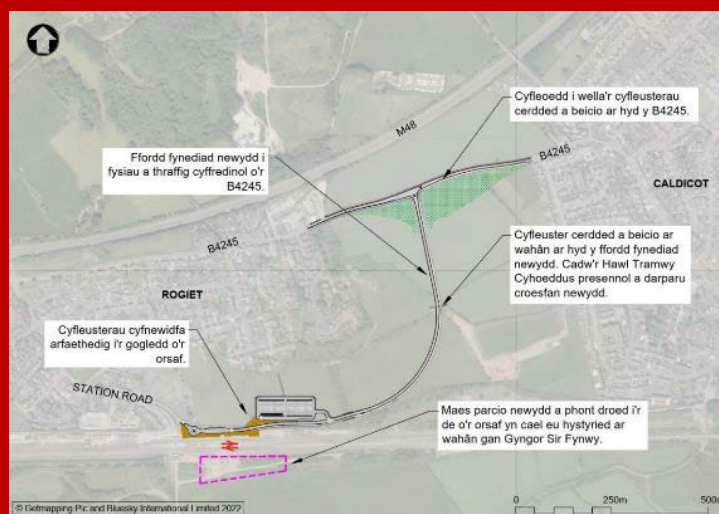
Opsiynau a gyflwynwyd ar gyfer yr Ymgynghoriad

Cyflwynwyd cyfanswm o dtri opsiwn sy'n gysylltiedig â gwella gorsaf Cyffordd Twnnel Hafren ar gyfer ymgynghoriad cyhoeddus.

Gofynnwyd i'r ymatebwyr a oeddent yn teimlo mai Opsiwn 1 *neu* Opsiwn 2 fyddai fwyaf buddiol ac a oeddent o'r farn mai Opsiwn 2a *neu* 2b fyddai'n darparu'r budd mwyaf. Gofynnwyd iddynt hefyd am eu barn ar Opsiwn 3 y gellid ei gyflwyno ochr yn ochr ag Opsiwn 1 neu Opsiwn 2.

Opsiwn 1: Cysylltiad Newydd rhwng y B4245 â gorsaf Cyffordd Twnnel Hafren, gyda gwelliannau i Ffordd yr Orsaf

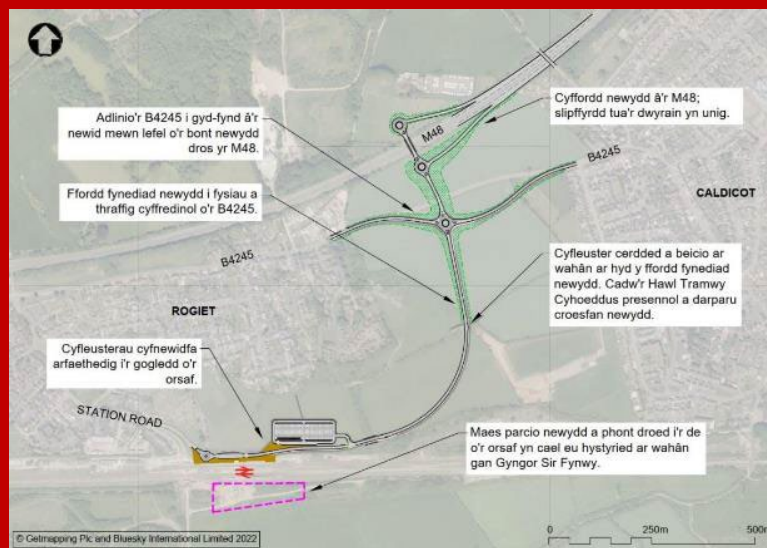
Byddai'r opsiwn hwn yn cynnwys ffordd fynediad newydd i'r orsaf drenau o'r B4245. Mae hyn yn cynnwys llwybr cerdded a beicio ar wahân (wedi'i wahanu oddi wrth draffig ar y ffordd fynediad), a gwelliannau ar Ffordd yr Orsaf i'w gwneud yn haws i gael mynediad i'r orsaf drenau ar droed, ar feic ac ar y bws. Mae hyn hefyd yn galluogi bysiau i fynd ar lwybr cylchol i'r orsaf drenau drwy Ffordd yr Orsaf a'r ffordd fynediad newydd i'r orsaf.



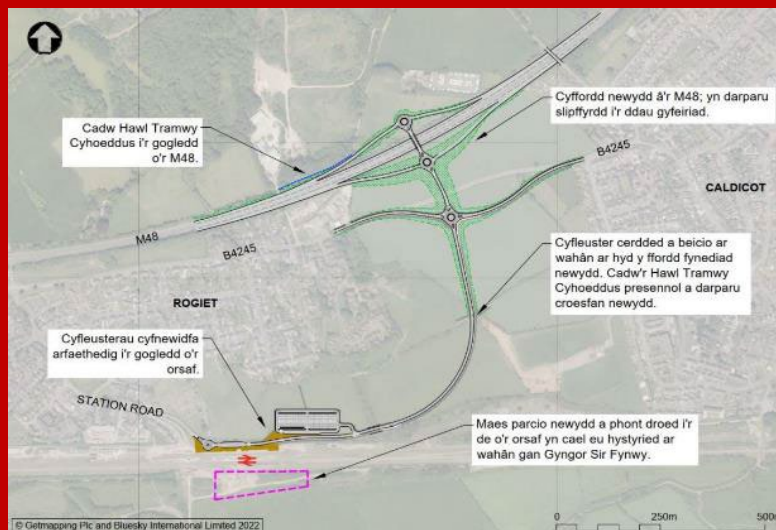
Opsiwn 2: Cysylltiad newydd a chyffordd newydd â'r M48

Mae'r opsiwn hwn yn ymestyn y ffordd gyswllt newydd yn Opsiwn 1 i'r M48, gan ddarparu cyffordd a chysylltiad newydd rhwng gorsaf Cyffordd Twnnel Hafren a'r rhwydwaith ffyrdd strategol (traffyrdd a ffyrdd A). Mae Opsiwn 2a yn darparu slipffyrdd tua'r dwyrain yn unig ar yr M48, tra bo Opsiwn 2b yn darparu ar gyfer traffig i'r ddau gyfeiriad.

2a

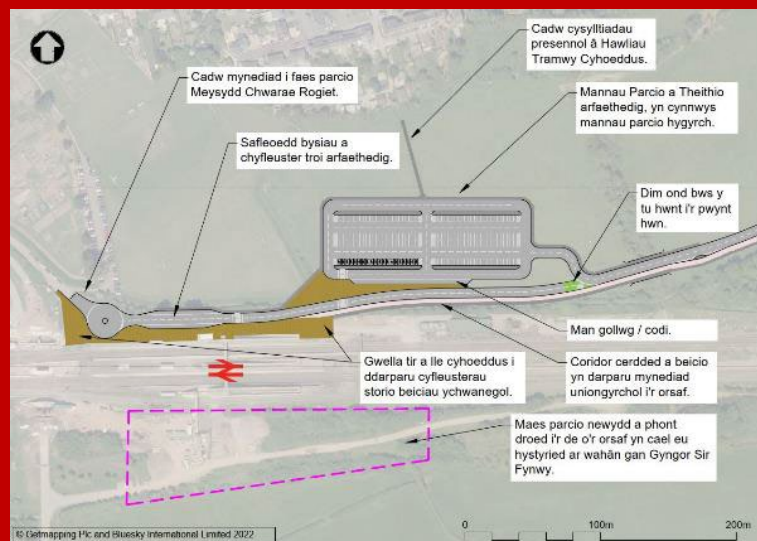


2b



Opsiwn 3: Cynllun yr Orsaf / y Gyfnewidfa Newydd

Mae'r opsiwn hwn yn amlinellu cysyniad lefel uchel sydd wedi cael ei ddatblygu ar gyfer y gyfnewidfa i'r gogledd o'r orsaf, i'w ystyried mewn perthynas â'r gwelliannau mynediad ehangach. Mae hyn yn sicrhau bod modd cyflawni'r amcan o "alluogi defnyddwyr i newid yn rhwydd rhwng dulliau trafndiaeth yn yr orsaf" drwy ddyluniad y cynllun.



Pwrpas yr adroddiad hwn

Pwrpas yr adroddiad hwn yw cyflwyno canlyniadau'r ymgynghoriad cyhoeddus ar gyfer y prosiect a gynhaliwyd dros gyfnod o 6 wythnos rhwng 1 Chwefror ac 11 Mawrth 2022.

Mae'r canlyniadau a nodir yn yr adroddiad hwn wedi cael eu hystyried yn ofalus gan dîm y prosiect a'u defnyddio i helpu i lunio Adroddiad Cam 2 WelTAG sy'n nodi opsiynau dylunio penodol ar gyfer cynlluniau i'w hystyried ymhellach yn ystod gweddill Cam 2.

2 Crynodeb Llinell Uchaf o'r Ymgynghoriad Cyhoeddus ar Wella Mynediad i Orsaf Cyffordd Twnnel Hafren

- Cafwyd cyfanswm o 585 o ymatebion
- Cafodd pob Dewis fwy o gefnogaeth na gwrthwynebiad
- O'r 585 o ymatebwyr, Opsiwn 2 oedd y dewis mwyaf poblogaidd gydag 80% yn cefnogi o'i gymharu â 49% ar gyfer Opsiwn 1 a 43% ar gyfer Opsiwn 3
- O'r 585 o ymatebwyr, dim ond 41 o bobl (7%) sy'n ffafrio Opsiwn 2a o'i gymharu â 424 o bobl (73%) sy'n ffafrio Opsiwn 2b
- Dywedodd 346 o bobl, 59% o'r 585 o ymatebwyr, mai'r car oedd eu prif ddull o deithio i gyrraedd gorsaf Cyffordd Pont Hafren
- Y tri phrif gyrchfan o Gyffordd Pont Hafren, a fynegwyd fel canran o'r 585 o ymatebwyr oedd Caerdydd (53%), Bryste Temple Meads (52%) a Chasnewydd (25%)
- Mae 508 (87%) o'r 585 o ymatebwyr yn byw mewn ardal sydd â chod post NP. O'r 508 o ymatebwyr sy'n byw yn yr ardal cod post NP, mae 398 (78%) yn ardal NP26 (Cil-y-coed)
- At ei gilydd, atebodd 539 o bobl, 92% o'r holl ymatebwyr, y cwestiwn ar rywedd. O'r 539, nododd 55% eu bod yn ddynion a 41% eu bod yn fenywod. Nid oedd pedwar y cant yn ystyried eu hunain yn ddynion nac yn fenywod
- O'r 585 o ymatebwyr, nododd 84% eu bod yn Wyn Prydeinig, roedd 4% o leiafrifoedd ethnig, 1% yn Wyddelig ac roedd 3% o grwpiau eraill. Ni atebodd wyth y cant o bobl y cwestiwn hwn
- Nododd 9% o'r 585 o ymatebwyr eu bod yn anabl
- O'r 585 o ymatebwyr, dim ond 3% oedd heb gar at eu defnydd, ac roeddent yn fwy tebygol o fod yn fenywod
- Roedd proffil gweddol gytbwys ar draws pob grŵp oedran – y grwpiau oedran ieuengaf oedd yn cael eu cynrychioli leiaf

3 Methodoleg

Y dull gweithredu a'r rhesymeg a ddewiswyd

Arolwg / Holiadur

Ystyriwyd mai arolwg / holiadur dwyieithog oedd y dull gorau o gasglu manylion mesuradwy am safbwyntiau'r cyhoedd ar y gwahanol opsiynau o ran y cynlluniau sy'n cael eu hystyried ar gyfer gwella mynediad i orsaf Cyffordd Twmnel Hafren y gellid eu cymharu â'i gilydd.

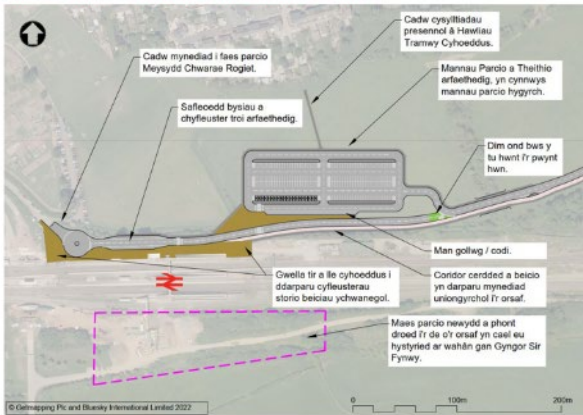
Mae hefyd yn caniatáu mwy o fewnbwn personol neu ansoddol i roi gwell dealltwriaeth o ddewisiadau'r cyhoedd o amgylch yr Opsiynau neu unrhyw safbwyntiau perthnasol ehangach sydd ganddynt.

Mae hefyd yn hawdd cynnal arolwg/holiadur ar-lein, ac o ystyried y cyfyngiadau iechyd y cyhoedd yn ystod Covid-19, daeth yn ffordd hollbwysig o ymgysylltu ac ymgynghori.

Darparwyd llyfryn gwybodaeth i'r cyhoedd, dwyieithog, hawdd ei ddarllen a hygyrch ochr yn ochr â'r arolwg / holiadur i roi gwybod i'r defnyddiwr am yr holl wybodaeth berthnasol oedd ei hangen arnynt i ffurfio barn am y cynllun a'r opsiynau roeddent yn eu ffafrio.

Opsiwn 3: Cynllun yr Orsaf / y Gyfnewidfa

Mae cysyniad lefel uchel wedi cael ei ddatblygu ar gyfer y gyfnewidfa i'r gofredd o'r orsaf, i'w ystyried mewn perthynas â'r gwelliannau mynediad ehangach. Mae hyn yn sicrhau bod modd cyflawni'r amcan o "alluogi defnyddwyr i newid yn rhwydd rhwng dulliau trafniadaeth yn yr orsaf" drwy ddylunio y cynllun.



Dweud Eich Dweud

Rydym wedi ymrwymo i roi llais i bawb yn natblygiad y system drafniadaeth.

Bydd ymgynghoriad cyhoeddus ar yr Opsiynau ar gyfer Gwella Mynediad i orsaf Cyffordd Twmnel Hafren yn cael ei gynnal am gyfnod o chwe wythnos, rhwng 1 Chwefror ac 11 Mawrth 2022.

Gallwch ymateb drwy lenwi'r arolwg ar-lein sydd ar gael yn <https://lyw.cymru/mynediad-cyffordd-twmnel-hafren>. Fel arall, gallwch lwytho'r ffurflen i lawr, ei llenwi a'i hanfon dros e-bost at engagement@tfw.wales neu drwy'r post at:

Y Tim Ymgysylltu â Rhanddeiliad,
Trafniadaeth Cymru,
3 Llys Cadwyn,
Pontypridd,
CF37 4TH

Diolch ymlaen llaw am eich cefnogaeth. Byddwn yn gofyn am eich barn eto yn y dyfodol, cyn bwrw ymlaen ag unrhyw un o'r cwnigion.

Ffigur 4: Cynnwys o lyfryn gwybodaeth i'r cyhoedd am y cynllun

Covid-19 a'i effaith ar ymgynghoriadau hygyrch

Mae'r gyfres o ddulliau ymgysylltu sy'n cael eu defnyddio fel arfer er mwyn cynnal ymgynghoriad cyhoeddus gan Trafnidiaeth Cymru yn cynnwys cymysgedd o ddulliau wyneb yn wyneb, digidol neu ysgrifenedig i sicrhau sbectrwm cynhwysol o ddulliau i ddarparu ar gyfer sylfaen eang o anghenion a dewisiadau ac i ymgysylltu'n well â grwpiau anodd eu cyrraedd.

Fodd bynnag, roedd cyfyngiadau iechyd a diogelwch Covid-19 mewn grym yn ystod y cyfnod ymgysylltu â'r cyhoedd ac mi wnaeth hyn atal TrC rhag cynnal unrhyw ymgysylltu wyneb yn wyneb, fel arolygon wyneb yn wyneb mewn gorsafoedd, gweithdai cymunedol nac arddangosfeydd. Arweiniodd hyn at fwy o ddibyniaeth nag arfer ar adnoddau ar-lein.

Er mwyn sicrhau bod y grwpiau hynny nad ydynt efallai'n treulio cymaint o amser ar sianeli digidol neu nad ydynt yn pori'n eang ar draws y we yn ymwybodol o'r ymgynghoriad cyhoeddus ar-lein, defnyddiwyd hysbysebu helaeth mewn cyfryngau print lleol i hyrwyddo, a defnyddiwyd hysbysebu y tu allan i'r tŷ hefyd, fel hysbysebu mewn safleoedd bysiau.

Cynhaliwyd cyfarfod gyda'r Panel Hygyrchedd a Chynhwysiant¹ ar 3 Mawrth 2022.

Adborth gan sefydliadau rhanddeiliaid

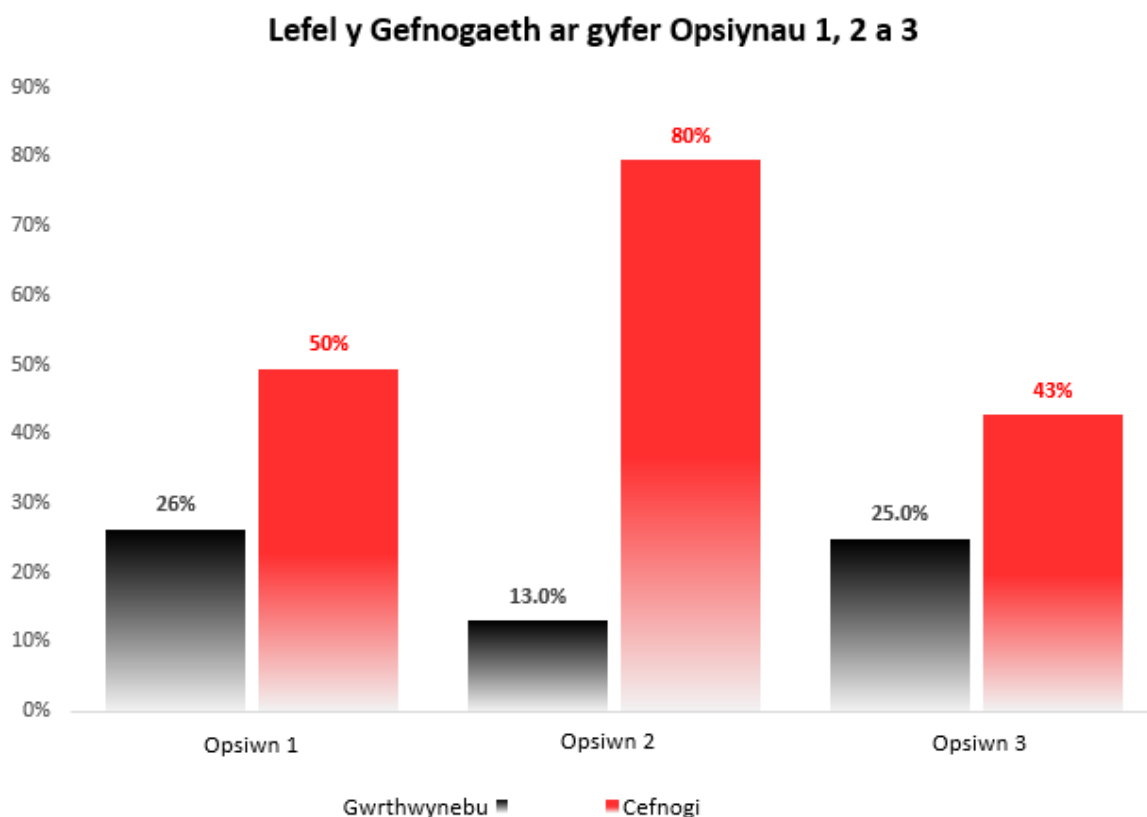
Gwahoddwyd sefydliadau rhanddeiliaid hefyd i ymateb i'r holiadur a chawsant eu cyfeirio i ateb Adran 1 yr holiadur yn unig, a oedd yn ymwneud â lefel eu cefnogaeth i'r tri opsiwn a gyflwynwyd.

4. Ymatebion i Opsiynau Ymgynghoriad Cyhoeddus Gorsaf Cyffordd Twnnel Hafren

Ar gyfer pob cwestiwn a ofynnwyd i ymatebwyr, rhoddwyd cyfle iddynt nodi a oeddent naill ai (i) yn gefnogol iawn, (ii) yn gefnogol, (iii) ddim yn gefnogol nac yn gwrthwynebu, (iv) yn gwrthwynebu'n gryf, neu (v) yn gwrthwynebu.

Cafodd y tri opsiwn a gynigiwyd yn yr ymgynghoriad cyhoeddus ar gyfer gorsaf Cyffordd Twnnel Hafren fwy o gefnogaeth nag o wrthwynebiad ymhlith aelodau'r cyhoedd ac ymhlith sefydliadau rhanddeiliaid

Opsiwn 2 oedd y dewis mwyaf poblogaidd o blith y tri opsiwn ymysg y cyhoedd, gyda 80% yn gefnogol o'i gymharu â 49% ar gyfer Opsiwn 1 a 43% ar gyfer Opsiwn 3



Ffigur 9: Lefel y gefnogaeth o'i gymharu â'r gwrthwynebiad i bob un o'r 3 opsiwn

Adborth i Opsiwn 1

Mae opsiwn 1 yn cynnwys ffordd fynediad newydd i'r orsaf drenau o'r B4245. Mae hyn yn cynnwys llwybr cerdded a beicio ar wahân (wedi'i wahanu oddi wrth draffig ar y ffordd fynediad), a gwelliannau ar Ffordd yr Orsaf i'w gwneud yn haws i gael mynediad i'r orsaf drenau ar droed, ar y beic ac ar y bws. Mae hyn hefyd yn galluogi bysiau i fynd ar lwybr cylchol i'r orsaf drenau drwy Ffordd yr Orsaf a'r ffordd fynediad newydd i'r orsaf.

Ymatebion meintiol

O'r 585 o ymatebwyr, roedd 50% o'r cyhoedd yn cefnogi cynigion Opsiwn 1 (gyda 26% yn gwrthwynebu). Dywedodd nifer fwy o sefydliadau rhanddeiliaid eu bod yn cefnogi'r opsiwn hwn (67%).

Roedd mwy o ddynion na menywod yn cefnogi'r opsiwn hwn, ac roedd mwy o ddynion na menywod yn ei wrthwynebu.

Nid oedd 21% o'r ymatebwyr yn cefnogi nac yn gwrthwynebu'r opsiwn hwn, ac ni wnaeth 3% fynegi barn o gwbl.

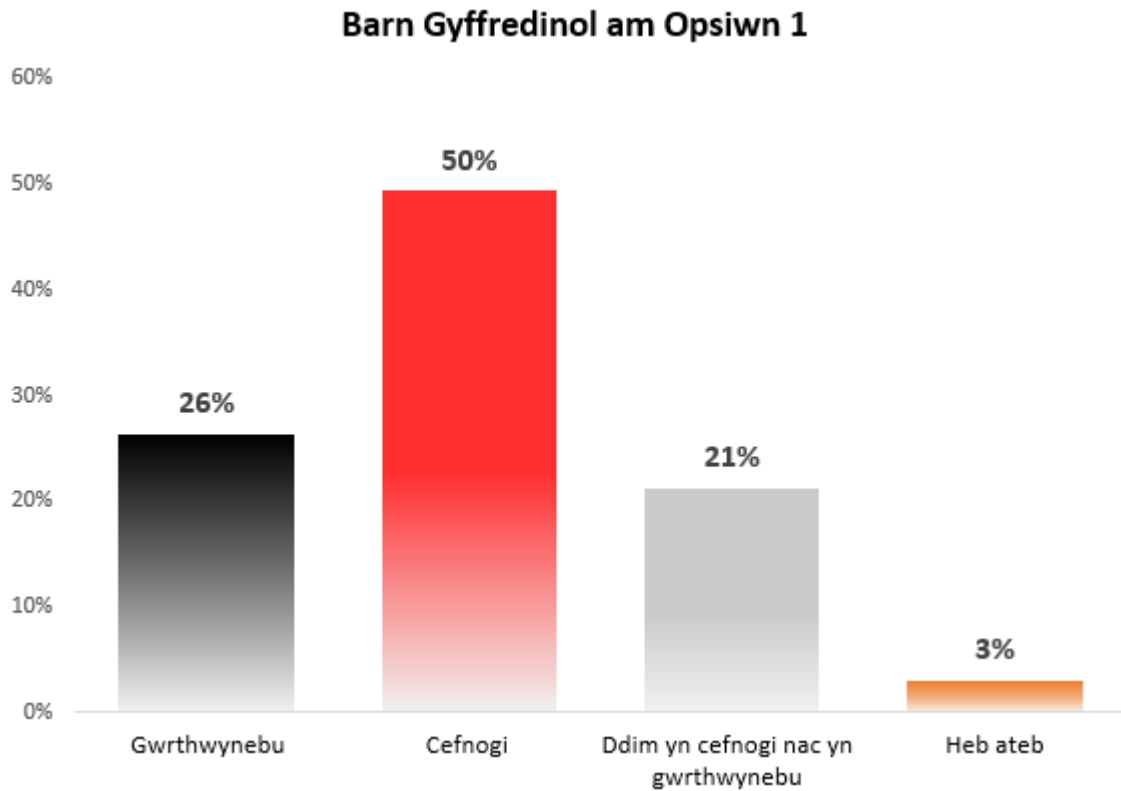
Roedd hanner yr ymatebwyr yn teimlo y byddai Opsiwn 1 (50%) yn ei gwneud yn haws cael mynediad i'r orsaf ar fws. Roedd 24% yn anghytuno, ac roedd 22% yn ansicr.

Roedd 51% o'r 298 o ddynion a atebodd y cwestiwn hwn yn teimlo y byddai Opsiwn 1 yn gwneud yn haws cael mynediad ar fws. Roedd cyfran ychydig yn llai o'r 219 o fenywod (46%) a atebodd y cwestiwn hwn yn teimlo'r un fath.

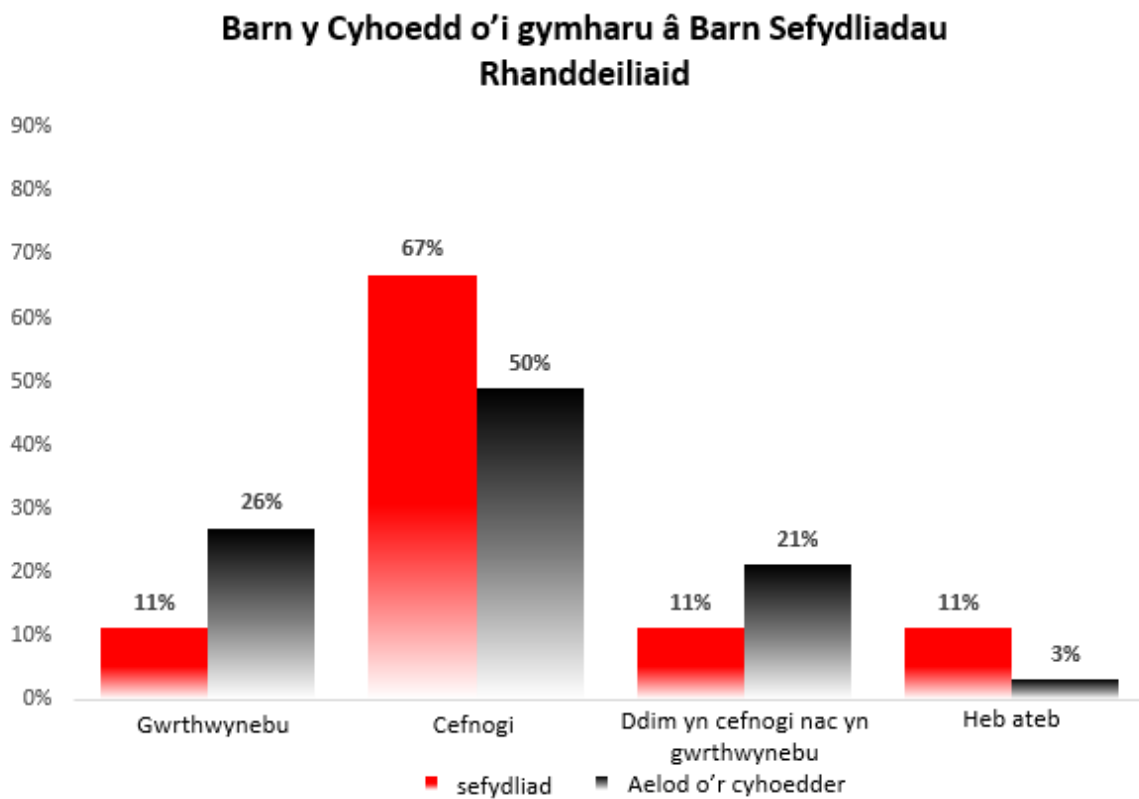
Roedd cyfran ychydig yn fwy o fenywod na dynion yn credu na fyddai Opsiwn 1 yn gwneud yn haws cael mynediad ar fws (26% a 23% yn y drefn honno).

Roedd dros hanner yr ymatebwyr (54%) yn teimlo y byddai Opsiwn 1 yn ei gwneud hi'n haws cyrraedd yr orsaf drwy feicio neu gerdded. Roedd 26% yn anghytuno, ac roedd 16% yn ansicr.

Roedd 57% o'r 298 o ddynion a atebodd y cwestiwn hwn yn credu y byddai Opsiwn 1 yn gwneud yn haws cael mynediad i'r orsaf drwy feicio neu gerdded. Roedd 48% o'r 219 o ddynion a atebodd y cwestiwn hwn yn teimlo y byddai Opsiwn 1 yn gwneud yn haws cael mynediad ar feic neu ar droed.



Ffigur 10: Lefel y gefnogaeth o'i gymharu â'r gwrthwynebiad i Opsiwn 1



Ffigur 11: Lefel y gefnogaeth a'r gwrthwynebiad ymysg sefydliadau rhanddeiliaid o'i gymharu â barn y cyhoedd

O'r 585 o ymatebwyr, mae 59% (346 o bobl) yn teithio i orsaf Cyffordd Twannel Hafren yn y car. Mae'r ganran hon yn cynnwys:

- 12% a oedd yn gwrthwynebu Opsiwn 1
- 15% nad oeddent yn gwrthwynebu nac yn cefnogi Opsiwn 1
- 31% a oedd yn cefnogi Opsiwn 1

O'r 346 o ymatebwyr a ddywedodd mai eu prif ddull o deithio i'r orsaf yw mewn car, teimlai 179 (52%) y byddai Opsiwn 1 yn ei gwneud yn haws cael mynediad i'r orsaf ar fws, ac roedd 197 (57%) yn credu y byddai'r opsiwn hwn yn ei gwneud yn haws cael mynediad ar droed neu ar feic.

O'r 585 o ymatebwyr, dywedodd 17% (101 o bobl) eu bod yn cerdded i orsaf Cyffordd Twannel Hafren. Mae'r ganran hon yn cynnwys:

- 9% a oedd yn gwrthwynebu Opsiwn 1
- 2% nad oeddent yn gwrthwynebu nac yn cefnogi Opsiwn 1
- 6% a oedd yn cefnogi Opsiwn 1

Roedd mwy o'r 101 o ymatebwyr sy'n cerdded i'r orsaf yn credu na fyddai Opsiwn 1 yn ei gwneud yn haws cael mynediad i'r orsaf ar fws (42%), neu ar y beic neu ar droed (45%).

O'r 585 o ymatebwyr, mae 6% (36 o bobl) yn teithio i'r orsaf ar y trê. Gellir dadansoddi'r ganran hon fel a ganlyn:

- 1% a oedd yn gwrthwynebu Opsiwn 1
- 1% nad oeddent yn gwrthwynebu nac yn cefnogi Opsiwn 1
- 4% a oedd yn cefnogi Opsiwn 1

O'r 36 o ymatebwyr sy'n teithio i orsaf Cyffordd Twannel Hafren ar y trê, credai 23 (64%) y byddai Opsiwn 1 yn ei gwneud yn haws cael mynediad ar fws, ac roedd 25 (69%) yn teimlo y byddai'r opsiwn hwn yn ei gwneud yn haws cael mynediad ar droed neu ar feic.

O'r 585 o ymatebwyr, dywedodd 2.2% (13 o bobl) mai cerdded yw eu prif ddull o deithio i'r orsaf. Mae'r ganran hon yn cynnwys:

- 0.2% a oedd yn gwrthwynebu Opsiwn 1
- 0.2% nad oeddent yn gwrthwynebu nac yn cefnogi Opsiwn 1
- 1.9% a oedd yn cefnogi Opsiwn 1

O'r 13 o bobl sy'n beicio i orsaf Cyffordd Twannel Hafren, credai 7 (54%) y byddai Opsiwn 1 yn ei gwneud yn haws cael mynediad ar fws, ac roedd 11 (85%) yn teimlo y byddai'r opsiwn hwn yn ei gwneud yn haws cael mynediad ar droed neu ar feic.

O'r 585 o ymatebwyr, dywedodd 1.2% (7 o bobl) mai bws yw eu prif ddull trafndiaeth i gyrraedd gorsaf Cyffordd Twannel Hafren. Gellir dadansoddi'r ganran hon fel a ganlyn:

- 0.2% a oedd yn gwrthwynebu Opsiwn 1
- 0.2% nad oeddent yn gwrthwynebu nac yn cefnogi Opsiwn 1
- 0.8% a oedd yn cefnogi Opsiwn 1

O'r 7 o bobl sy'n teithio i orsaf Cyffordd Twnnel Hafren ar y bws, credai 5 (71%) y byddai Opsiwn 1 yn ei gwneud yn haws cael mynediad ar fws, ac roedd 4 (57%) yn teimlo y byddai'r opsiwn hwn yn ei gwneud yn haws cael mynediad ar droed neu ar feic.

At ei gilydd, atebodd 539 o bobl, 92% o'r holl ymatebwyr, y cwestiwn ar rywedd. O'r ymatebwyr hyn, roedd 145 (27%) yn gwrthwynebu Opsiwn 1. Mae'r ganran hon yn cynnwys:

- 15% yn ddynion
- 10% yn fenywod
- 2% a nododd nad oeddent yn wryw, yn fenyw neu ei bod yn well ganddynt beidio â dweud

O'r 539 o ymatebwyr a gwblhaodd y cwestiwn ar rywedd, mynegodd 264 (49%) gefnogaeth i Opsiwn 1, a gellir rhannu hynny ymhellach yn ôl rhyw fel a ganlyn:

- 28% yn ddynion
- 19% yn fenywod
- 2% a nododd nad oeddent yn wryw, yn fenyw neu ei bod yn well ganddynt beidio â dweud

Ymatebion ansoddol

Rhoddodd cyfanswm o 567 o bobl ymateb i'r cwestiwn hwn. O'r sylwadau ansoddol a gyflwynwyd gan yr ymatebwyr hyn, gallwn ddweud bod 24% yn fwy wedi mynegi cefnogaeth i Opsiwn 1 nag oedd yn ei wrthwynebu. O'r 154 o bobl a oedd yn gwrthwynebu Opsiwn 1, ychwanegodd 70% sylw esboniadol. Mi wnaeth 46% o'r 289 o ymatebwyr a oedd yn cefnogi'r opsiwn gynnwys sylw.

O'r 51% o'r holl ymatebwyr a oedd yn *cefnogi* Opsiwn 1, dyma oedd y themâu mwyaf cyffredin a godwyd:

- mae'n rhaid cael mynediad gwell i'r orsaf (32%)
- mae angen llwybr beicio / cerdded penodol (7%)
- byddai llai o dagfeydd ar ffyrdd y pentref (7%)

O'r 27% o'r holl ymatebwyr a oedd yn *gwrthwynebu* Opsiwn 1, dyma oedd y themâu mwyaf cyffredin:

- achosi tagfeydd a llygredd ychwanegol (27%)
- effaith negyddol ar y dirwedd leol, ac efallai y byddai cynefinoedd yn cael eu colli (14%)
- mae angen mynediad i'r rhwydwaith traffyrdd (11%)

O'r 22% o'r holl ymatebwyr *nad oeddent yn gwrthwynebu nac yn cefnogi* Opsiwn 1, dyma oedd y themâu mwyaf cyffredin:

- yn ei ystyried yn ddefnydd gwael o arian cyhoeddus (8%)
- mae hwn yn 'golli cyfle' a gallai fynd ymhellach (8%)
- diffyg darpariaeth ar gyfer pobl sy'n dod o Fagwyr a Gwndy (4%)
- achosi mwy o dagfeydd a ffyrdd eraill yn cael eu defnyddio i osgoi traffig (4%)

Os byddwn yn ystyried bod rhyw yn penderfynu barn, o'r sylwadau ansoddol a gyflwynwyd gan ymatebwyr, roedd 2% yn fwy o ddynion na menywod yn cefnogi Opsiwn 1 (51% a 49% yn y drefn honno). Yn yr un modd, roedd 2% yn fwy o ddynion na menywod yn gwrthwynebu'r opsiwn hwn (28% a 26% yn y drefn honno). Roedd 4% yn fwy o fenywod nag o ddynion yn ansicr.

Roedd 104 (49%) o fenywod a ymatebodd i'r cwestiwn hwn yn *cefnogi* Opsiwn 1. Y themâu mwyaf cyffredin a godwyd oedd:

- mae angen cael mynediad gwell i'r orsaf (25%)
- mae angen llwybr beicio / cerdded penodol (10%)
- byddai llai o dagfeydd ar ffyrdd y pentref (7%)

Roedd 56 (26%) o fenywod a ymatebodd i'r cwestiwn hwn yn *gwrthwynebu* Opsiwn 1. Y themâu mwyaf cyffredin a godwyd oedd:

- achosi tagfeydd a llygredd ychwanegol (25%)
- effaith negyddol ar y dirwedd leol, ac efallai y byddai cynefinoedd yn cael eu colli (11%)
- nid oes digon o ddefnydd yn cael ei wneud o'r maes parcio presennol ac mae awydd i weld y maes parcio newydd arfaethedig yn cael ei ail-leoli (11%)

Doedd 52 (25%) o fenywod a ymatebodd i'r cwestiwn hwn *ddim yn cefnogi nac yn gwrthwynebu* Opsiwn 1. Y themâu mwyaf cyffredin a godwyd oedd:

- diffyg darpariaeth ar gyfer pobl sy'n dod o Fagwyr a Gwndy (8%)
- achosi mwy o dagfeydd a ffyrdd yn cael eu defnyddio i osgoi traffig (8%)
- mae hwn yn 'golli cyfle' a gallai fynd ymhellach (6%)

Roedd 149 (51%) o ddynion a ymatebodd i'r cwestiwn hwn yn *cefnogi* Opsiwn 1. Y themâu mwyaf cyffredin a godwyd oedd:

- mae angen cael mynediad gwell i'r orsaf (38%)
- byddai llai o dagfeydd ar ffyrdd y pentref (7%)
- mae angen llwybr beicio / cerdded penodol (6%)

Roedd 82 (28%) o'r dynion a ymatebodd i'r cwestiwn hwn yn *gwrthwynebu* Opsiwn 1. Y themâu mwyaf cyffredin a godwyd oedd:

- byddai'r mesurau yn achosi tagfeydd a llygredd ychwanegol (38%)
- Byddai effaith negyddol ar y dirwedd leol, ac efallai y byddai cynefinoedd yn cael eu colli (15%)
- mae angen mynediad i'r rhwydwaith traffyrdd (13%)

Doedd 60 (21%) o ddynion a ymatebodd i'r cwestiwn hwn *ddim yn cefnogi nac yn gwrthwynebu* Opsiwn 1. Y themâu mwyaf cyffredin a godwyd oedd:

- roedd yr opsiwn yn cael ei ystyried yn ddefnydd gwael o arian cyhoeddus (13%)
- mae hwn yn 'golli cyfle' a gallai fynd ymhellach (12%)

Nododd 9% o'r ymatebwyr i'r arolwg eu bod yn anabl. Mynegodd yr ymatebwyr hyn 25 o sylwadau am Opsiwn 1 at ei gilydd. Roedd 40% o'r rhain yn gefnogol ac roedd 32% yn gwrthwynebu. Doedd y gweddill ddim o blaid nac yn erbyn yr opsiwn hwn.

Y thema fwyaf cyffredin a godwyd gan bobl anabl ynghylch Opsiwn 1 oedd:

- Mae angen gwell gwasanaethau bws i gysylltu â'r orsaf

Adborth i Opsiwn 2

Mae cynigion Opsiwn 2 yn ymestyn y ffordd gyswllt newydd yn Opsiwn 1 i'r M48, i ddarparu cyffordd a chysylltiad newydd rhwng gorsaf Cyffordd Twnnel Hafren a'r rhwydwaith ffyrdd strategol (traffyrdd a ffyrdd A). Mae Opsiwn 2a yn darparu slipffyrdd tua'r dwyrain yn unig ar yr M48, tra bo Opsiwn 2b yn darparu ar gyfer traffig i'r ddau gyfeiriad.

Ymatebion meintiol

Yr opsiwn hwn gafodd y gyfran uchaf o gefnogaeth gyhoeddus gydag 80% o'r cyhoedd a ymatebodd yn mynegi cefnogaeth. Dywedodd 56% o sefydliadau rhanddeiliaid eu bod yn cefnogi Opsiwn 2 sy'n is na'r 67% o gefnogaeth a ddangoswyd ganddynt i Opsiwn 1.

Roedd cyfran uwch o'r holl ddynion (83%) na chyfran yr holl ferched (80%) a atebodd y cwestiwn hwn yn gefnogol i Opsiwn 2 tra bod cyfran gyfartal o ddynion (13%) a menywod yn gwrthwynebu (13%).

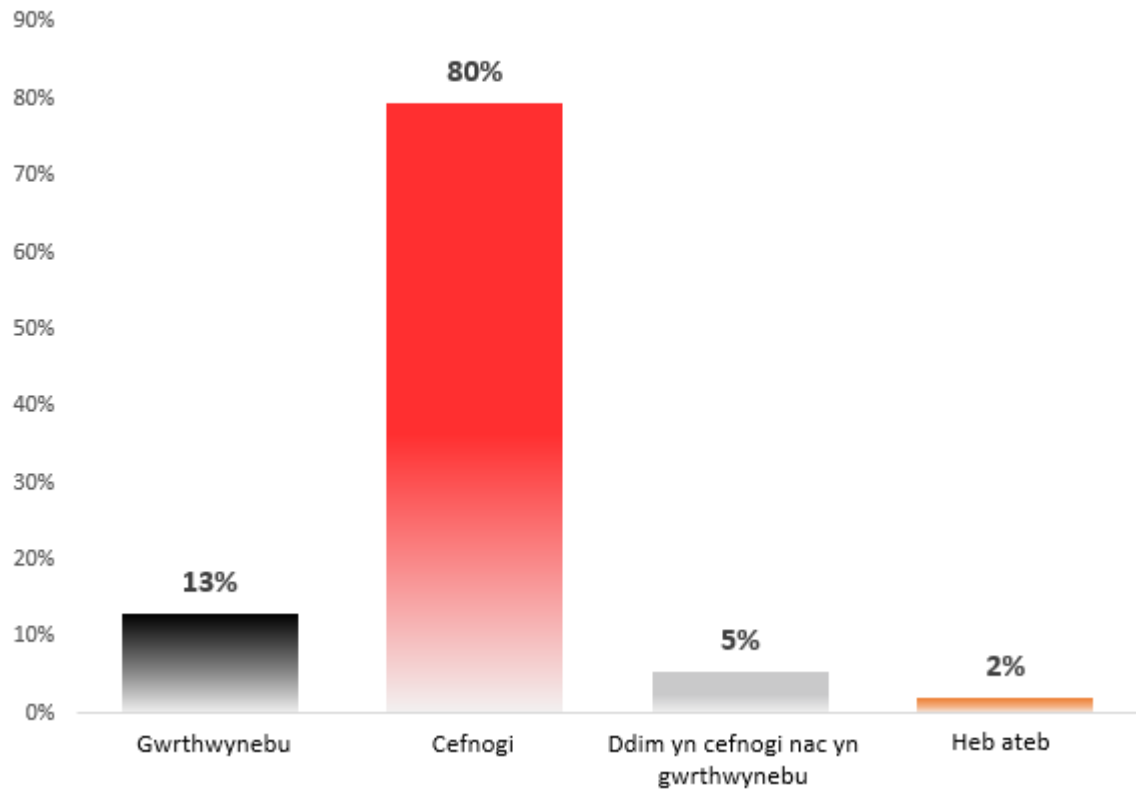
Pan ofynnwyd yn benodol iddynt gyfleu eu lefel o gefnogaeth ar gyfer Opsiwn 2a neu 2b, roedd 72% o'r holl ymatebwyr o'r farn mai Opsiwn 2b fyddai'n sicrhau'r budd mwyaf. Dim ond 7% o'r ymatebwyr oedd yn teimlo y byddai hyn yn digwydd drwy weithredu Opsiwn 2a.

Roedd cyfran ychydig yn uwch o'r dynion (76%) a atebodd y cwestiwn hwn yn cefnogi 2b na chyfran y menywod a atebodd y cwestiwn hwn (73%).

Roedd 68% o'r holl ymatebwyr yn credu y byddai Opsiwn 2 yn gyffredinol yn ei gwneud yn haws cyrraedd yr orsaf ar fws. Roedd cyfran uwch o'r dynion (72%) a atebodd y cwestiwn hwn yn cytuno â hyn na chyfran y menywod (69%) a atebodd y cwestiwn hwn.

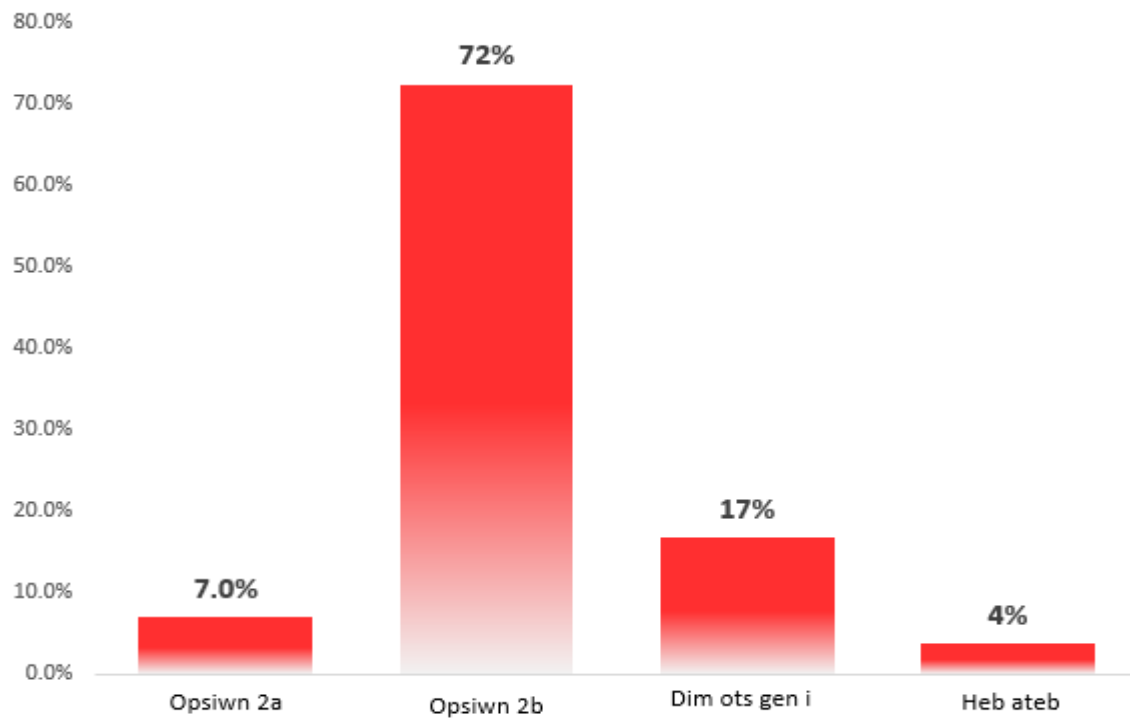
Roedd 57% o'r holl ymatebwyr yn teimlo y byddai'n haws cerdded a beicio i'r orsaf pe bai'r cynigion yn Opsiwn 2 yn cael eu rhoi ar waith. Roedd cyfran uwch o'r dynion (60%) yn cytuno â hyn na'r gyfran o fenywod (57%).

Barn Gyffredinol am Opsiwn 2



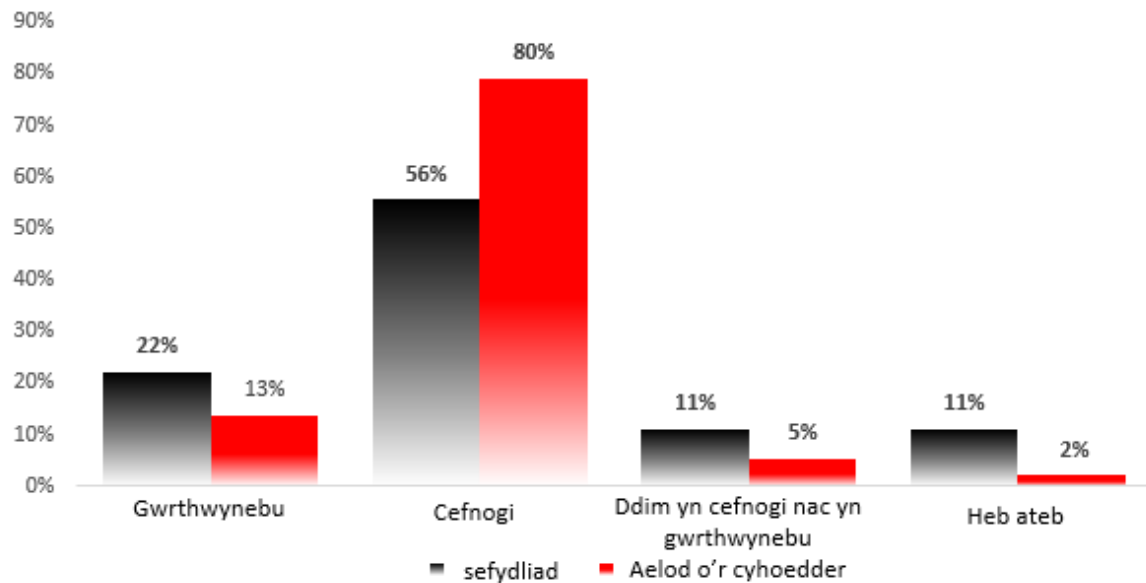
Ffigur 12: Lefel y Gefnogaeth o'i gymharu â'r Gwrthwynebiad i Opsiwn 2

Opsiwn a Ffafirir: 2a neu 2b



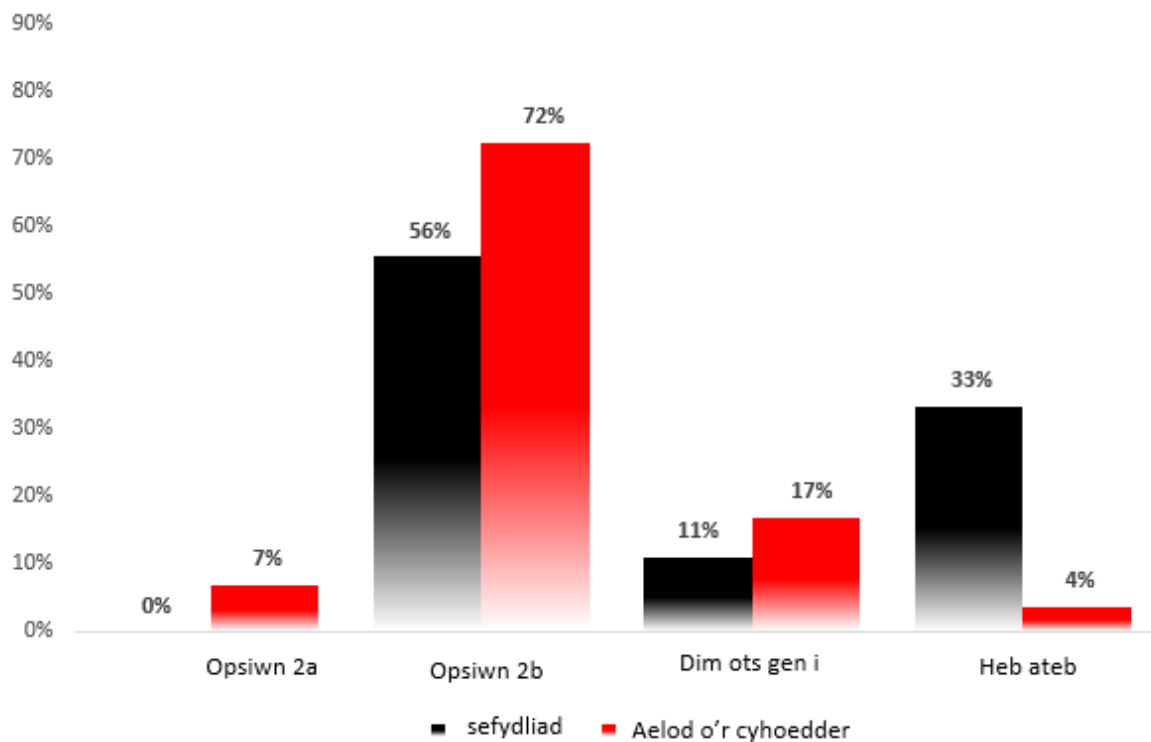
Ffigur 13: Ffaffrio 2a o'i gymharu â 2b (gwaelod)

Barn Sefydliadau Rhanddeiliaid o'i gymharu â Barn y Cyhoedd ar Opsiwn 2



Ffigur 14: Lefel y Gefnogaeth o'i gymharu â Gwrthwynebiad i Opsiwn 2: sefydliadau rhanddeiliaid o'i gymharu â barn y cyhoedd

Barn Sefydliadau Rhanddeiliaid o'i gymharu â Barn y Cyhoedd ar Opsiwn 2a neu 2b



Ffigur 15: Yn ffafrio 2a / 2b: sefydliadau rhanddeiliaid o'i gymharu â barn y cyhoedd

O'r 585 o ymatebwyr, mae 59% (346 o bobl) yn teithio i orsaf Cyffordd Twnnel Hafren yn y car. Mae'r ganran hon yn cynnwys:

- 3% a oedd yn gwrthwynebu Opsiwn 2
- 3% nad oeddent yn gwrthwynebu nac yn cefnogi Opsiwn 2
- 53% a oedd yn cefnogi Opsiwn 2

O'r 346 o ymatebwyr a ddywedodd mai eu prif ddull o deithio i'r orsaf yw mewn car, teimlai 268 (77%) y byddai Opsiwn 2 yn ei gwneud yn haws cael mynediad i'r orsaf ar fws, ac roedd 223 (64%) yn credu y byddai'r opsiwn hwn yn ei gwneud yn haws cael mynediad ar droed neu ar y beic.

O'r 585 o ymatebwyr, dywedodd 17% (101 o bobl) eu bod yn cerdded i orsaf Cyffordd Twnnel Hafren. Mae'r ganran hon yn cynnwys:

- 6% a oedd yn gwrthwynebu Opsiwn 2
- 1% nad oeddent yn gwrthwynebu nac yn cefnogi Opsiwn 2
- 10% a oedd yn cefnogi Opsiwn 2

Roedd mwy o'r 101 o ymatebwyr sy'n cerdded i'r orsaf yn credu y byddai Opsiwn 2 yn ei gwneud yn haws cael mynediad i'r orsaf ar fws (49%), neu ar y beic neu ar droed (46%).

O'r 585 o ymatebwyr, mae 6% (36 o bobl) yn teithio i'r orsaf ar y trê. Gellir dadansoddi'r ganran hon fel a ganlyn:

- 1% a oedd yn gwrthwynebu Opsiwn 2
- 1% nad oeddent yn gwrthwynebu nac yn cefnogi Opsiwn 2
- 4% a oedd yn cefnogi Opsiwn 2

O'r 36 o ymatebwyr sy'n teithio i orsaf Cyffordd Twnnel Hafren ar y trê, credai 27 (75%) y byddai Opsiwn 2 yn ei gwneud yn haws cael mynediad ar fws, ac roedd 21 (58%) yn teimlo y byddai'r opsiwn hwn yn ei gwneud yn haws cael mynediad ar droed neu ar y beic.

O'r 585 o ymatebwyr, dywedodd 2.2% (13 o bobl) mai eu prif ddull o deithio i'r orsaf yw ar feic. Mae'r ganran hon yn cynnwys:

- 0.3% a oedd yn gwrthwynebu Opsiwn 2
- 0.2% nad oeddent yn gwrthwynebu nac yn cefnogi Opsiwn 2
- 1.7% a oedd yn cefnogi Opsiwn 2

O'r 13 o bobl sy'n beicio i orsaf Cyffordd Twnnel Hafren, credai 10 (77%) y byddai Opsiwn 2 yn ei gwneud yn haws cael mynediad ar fws, ac roedd 6 (46%) yn teimlo y byddai'r opsiwn hwn yn ei gwneud yn haws cael mynediad ar droed neu ar feic.

O'r 585 o ymatebwyr, dywedodd 1.2% (7 o bobl) mai bws yw eu prif ddull trafndiaeth i gyrraedd gorsaf Cyffordd Twnnel Hafren. Gellir dadansoddi'r ganran hon fel a ganlyn:

- 0.5% a oedd yn gwrthwynebu Opsiwn 2
- 0.2% nad oeddent yn gwrthwynebu nac yn cefnogi Opsiwn 2
- 0.5% a oedd yn cefnogi Opsiwn 2

O'r 7 o bobl sy'n teithio i orsaf Cyffordd Twnnel Hafren ar y bws, credai 3 o bobl y byddai Opsiwn 2 yn ei gwneud yn haws cael mynediad ar fws, ac nid oedd 3 o bobl yn teimlo y byddai'n gwneud hynny. Roedd 14% yn fwy o'r teithwyr bws yn teimlo na fyddai'r opsiwn hwn yn gwneud mynediad ar feic neu ar droed yn haws.

Yn gyffredinol, atebodd 539 o bobl, 92% o'r holl ymatebwyr, y cwestiwn ar rywedd. O'r ymatebwyr hyn, roedd 73 (14%) yn gwrthwynebu Opsiwn 2. Mae'r ganran hon yn cynnwys:

- 7% yn ddynion
- 5% yn fenywod
- 2% a nododd nad oeddent yn wryw, yn fenyw neu ei bod yn well ganddynt beidio â dweud
-

O'r 539 o ymatebwyr a gwblhaodd y cwestiwn ar rywedd, mynegodd 437 (81%) gefnogaeth i Opsiwn 2, a gellir rhannu hynny ymhellach yn ôl rhyw fel a ganlyn:

- 46% yn ddynion
- 32% yn fenywod
- 3% a nododd nad oeddent yn wryw, yn fenyw neu ei bod yn well ganddynt beidio â dweud

Ymatebion ansoddol

Rhoddodd cyfanswm o 573 o bobl ymateb i'r cwestiwn hwn. O'r sylwadau ansoddol a gyflwynwyd gan yr ymatebwyr hyn, gallwn ddweud bod 68% yn fwy wedi mynegi cefnogaeth i Opsiwn 2 nag oedd yn ei wrthwynebu. O'r 76 o bobl a oedd yn gwrthwynebu Opsiwn 2, ychwanegodd 87% sylw esboniadol. Mi wnaeth 62% o'r 465 o ymatebwyr a oedd yn cefnogi'r opsiwn gynnwys sylw.

O'r 81% o'r holl ymatebwyr a oedd yn *cefnogi* Opsiwn 2, dyma oedd y themâu mwyaf cyffredin a godwyd:

- byddai llai o dagfeydd a llygredd (30%)
- mae angen mynediad i'r rhwydwaith traffyrdd (15%)
- mae'r opsiwn yn hyrwyddo mynediad i'r orsaf a'i statws fel canolfan drafnidiaeth (11%)

O'r 13% o'r holl ymatebwyr a oedd yn *gwrthwynebu* Opsiwn 2, dyma oedd y themâu mwyaf cyffredin:

- achosi tagfeydd a llygredd ychwanegol (33%)
- effaith negyddol ar y dirwedd leol, ac efallai y byddai cynefinoedd yn cael eu colli (18%)
- yn ei ystyried yn ddefnydd gwael o arian cyhoeddus (12%)

O'r 6% o'r holl ymatebwyr *nad oeddent yn gwrthwynebu nac yn cefnogi* Opsiwn 2, dyma oedd y themâu mwyaf cyffredin:

- achosi traffig ychwanegol yn y pentref (22%)
- pryder ynghylch y posibilrwydd o golli cynefinoedd a'r perygl posibl o lifogydd (9%)
- byddai gwell llif traffig (6%)

Os byddwn yn ystyried bod rhyw yn penderfynu barn, o'r sylwadau ansoddol a gyflwynwyd gan ymatebwyr, roedd 3% yn fwy o ddynion na menywod yn cefnogi Opsiwn 2 (83% a 80% yn y drefn honno). Roedd yr un gyfran o ddynion a menywod yn gwrthwynebu opsiwn 2 (13% yr un). Roedd dau y cant yn fwy o fenywod (6%) nag o ddynion (4%) yn ansicr.

Roedd 174 (80%) o fenywod a ymatebodd i'r cwestiwn hwn yn *cefnogi* Opsiwn 2. Y themâu mwyaf cyffredin a godwyd oedd:

- byddai llai o draffig ar ffyrdd lleol (32%)
- mae angen cyffyrdd newydd i roi mynediad i'r draffordd (14%)
- yn hyrwyddo mynediad i'r orsaf a sefydlu'r orsaf fel canolfan drafnidiaeth (11%)

Roedd 29 (13%) o fenywod a ymatebodd i'r cwestiwn hwn yn *gwrthwynebu* Opsiwn 2. Y themâu mwyaf cyffredin a godwyd oedd:

- byddai'r mesurau yn achosi tagfeydd a llygredd ychwanegol (28%)
- posiblwydd o golli cynefin a pherygl posibl o lifogydd (21%)
- roedd yr opsiwn yn cael ei ystyried yn ddefnydd gwael o arian cyhoeddus (17%)

Doedd 14 (6%) o fenywod a ymatebodd i'r cwestiwn hwn *ddim yn cefnogi nac yn gwrthwynebu* Opsiwn 2. Y themâu mwyaf cyffredin a godwyd oedd:

- posiblwydd o golli cynefin a pherygl posibl o lifogydd (14%)
- byddai llif y traffig yn cynyddu (14%)

Roedd 246 (83%) o ddynion a ymatebodd i'r cwestiwn hwn yn *cefnogi* Opsiwn 2. Y themâu mwyaf cyffredin a godwyd oedd:

- byddai llai o dagfeydd ar ffyrdd a llai o lygredd (32%)
- mae angen cyffyrdd newydd ar gyfer mynediad i'r draffordd (18%)
- yn hyrwyddo mynediad i'r orsaf a sefydlu'r orsaf fel canolfan drafnidiaeth (13%)

Roedd 39 (13%) o'r dynion a ymatebodd i'r cwestiwn hwn yn *gwrthwynebu* Opsiwn 2. Y themâu mwyaf cyffredin a godwyd oedd:

- byddai'r mesurau yn achosi tagfeydd a llygredd ychwanegol (36%)
- posiblwydd o golli cynefin a pherygl posibl o lifogydd (21%)
- annog mwy o ddefnydd o geir (15%)

Doedd 13 (4%) o ddynion a ymatebodd i'r cwestiwn hwn *ddim yn cefnogi nac yn gwrthwynebu* Opsiwn 2. Y thema fwyaf cyffredin a godwyd oedd:

- cynnydd mewn traffig drwy'r pentref (31%).

Nododd 9% o ymatebwyr yr arolwg eu bod yn anabl. Mynegodd yr ymatebwyr hyn 33 o sylwadau am Opsiwn 2 at ei gilydd. Roedd 66.6% o'r sylwadau yn gefnogol ac roedd 27% yn gwrthwynebu. Doedd y gweddill ddim o blaid nac yn erbyn.

Y themâu mwyaf cyffredin a godwyd gan bobl anabl ynghylch Opsiwn 2 oedd:

- Mae angen gwell gwasanaethau bws i gysylltu â'r orsaf
- Byddai Cyffordd ar y draffordd yn lleihau traffig ac yn gwella diogelwch ar ffyrdd lleol

Adborth i Opsiwn 3

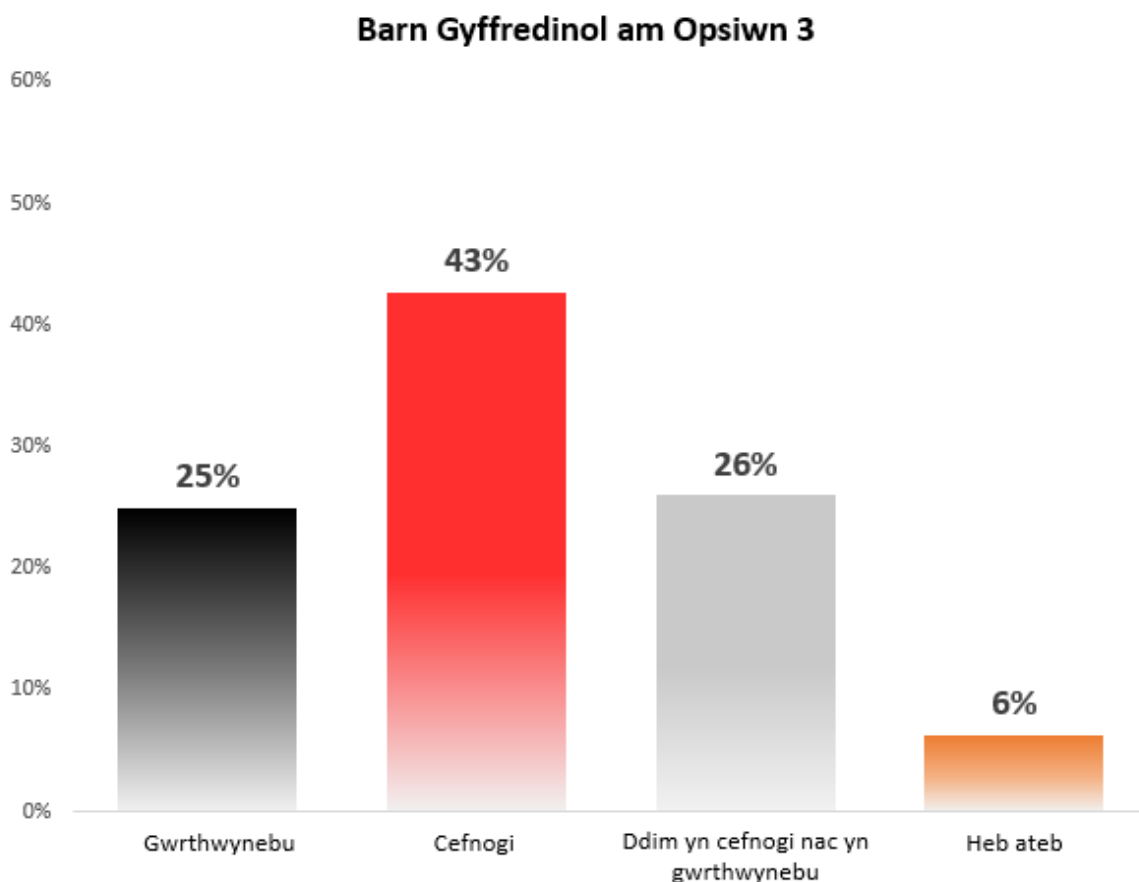
Mae'r opsiwn hwn yn amlinellu cysyniad lefel uchel sydd wedi cael ei ddatblygu ar gyfer y gyfnewidfa i'r gogledd o'r orsaf, i'w ystyried mewn perthynas â'r gwelliannau mynediad ehangach. Mae hyn yn sicrhau bod modd cyflawni'r amcan o "alluogi defnyddwyr i newid yn rhwydd rhwng dulliau trafndiaeth yn yr orsaf" drwy ddyluniad y cynllun.

Ymatebion meintiol

Roedd 43% o'r ymatebwyr yn cefnogi Opsiwn 3 ac roedd 25% yn gwrthwynebu'r cynigion i ddarparu gwell cyfleusterau cyfnewidfa yng ngorsaf Cyffordd Twnnel Hafren (ar yr ochr ogleddol), gan gynnwys cilfan bysiau newydd a chyfleuster troi ar gyfer bysiau, maes parcio newydd, manau parcio beiciau a llwybrau cerdded. Yr opsiwn hwn gafodd y lefel isaf o gefnogaeth ymysg yr holl ymatebwyr o blith y tri opsiwn a gyflwynwyd. Fodd bynnag, ymysg sefydliadau rhanddeiliaid, Opsiwn 3 oedd y mwyaf poblogaidd o blith y tri opsiwn (89%).

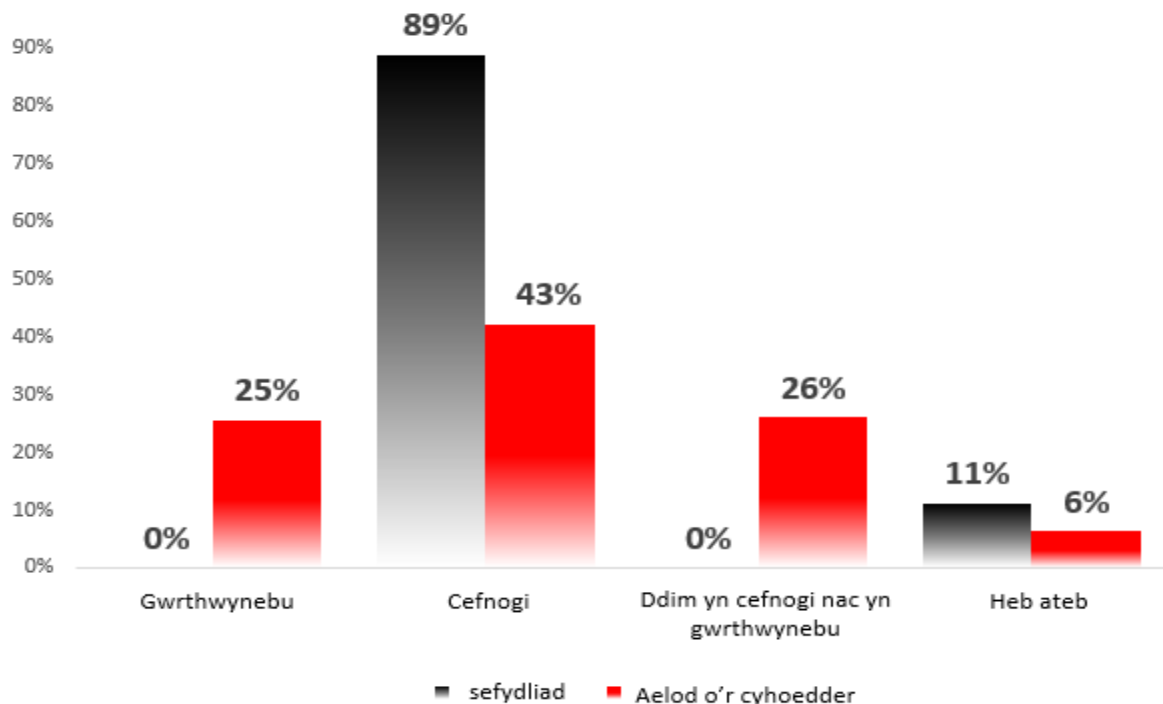
Nid oedd 26% o'r holl ymatebwyr yn cefnogi nac yn gwrthwynebu'r opsiwn hwn, ac ni wnaeth 6% fynegi barn o gwbl.

Roedd cyfran uwch o'r dynion (49%) na'r gyfran o ferched (41%) a atebodd y cwestiwn hwn yn gefnogol i Opsiwn 3. Yn gymesur â phob rhyw, roedd dau y cant yn fwy o fenywod (27%) na dynion (25%) yn gwrthwynebu Opsiwn 3.



Ffigur 16: Lefel y Gefnogaeth a'r Gwrthwynebiad i Opsiwn 3

Barn Sefydliadau Rhanddeiliaid yn erbyn Barn y Cyhoedd ar Opsiwn 3



Ffigur 17: Lefel y Gefnogaeth a'r Gwrthwynebiad i Opsiwn 3: sefydliadau rhanddeiliaid yn erbyn barn y cyhoedd

O'r 585 o ymatebwyr, mae 59% (346 o bobl) yn teithio i orsaf Cyffordd Twnnel Hafren yn y car. Mae'r ganran hon yn cynnwys:

- 12% a oedd yn gwrthwynebu Opsiwn 3
- 19% nad oeddent yn gwrthwynebu nac yn cefnogi Opsiwn 2
- 28% a oedd yn cefnogi Opsiwn 2

O'r 585 o ymatebwyr, dywedodd 17% (101 o bobl) eu bod yn cerdded i orsaf Cyffordd Twnnel Hafren. Mae'r ganran hon yn cynnwys:

- 8% a oedd yn gwrthwynebu Opsiwn 3
- 3% nad oeddent yn gwrthwynebu nac yn cefnogi Opsiwn 2
- 6% a oedd yn cefnogi Opsiwn 2

O'r 585 o ymatebwyr, mae 6% (36 o bobl) yn teithio i'r orsaf ar y trê. Gellir dadansoddi'r ganran hon fel a ganlyn:

- 1% a oedd yn gwrthwynebu Opsiwn 3
- 2% nad oeddent yn gwrthwynebu nac yn cefnogi Opsiwn 2
- 3% a oedd yn cefnogi Opsiwn 2

O'r 585 o ymatebwyr, dywedodd 2.2% (13 o bobl) mai eu prif ddull o deithio i'r orsaf yw ar feic. Mae'r ganran hon yn cynnwys:

- 0.3% a oedd yn gwrthwynebu Opsiwn 3
- 0.5% nad oeddent yn gwrthwynebu nac yn cefnogi Opsiwn 2
- 1.4% a oedd yn cefnogi Opsiwn 2

O'r 585 o ymatebwyr, dywedodd 1.2% (7 o bobl) mai bws yw eu prif ddull trafnidiaeth i gyrraedd gorsaf Cyffordd Twnnel Hafren. Gellir dadansoddi'r ganran hon fel a ganlyn:

- 0.3% a oedd yn gwrthwynebu Opsiwn 3
- 0.2% nad oeddent yn gwrthwynebu nac yn cefnogi Opsiwn 3
- 0.7% a oedd yn cefnogi Opsiwn 3

Yn gyffredinol, atebodd 539 o bobl, 92% o'r holl ymatebwyr, y cwestiwn ar rywedd. O'r ymatebwyr hyn, roedd 142 (26%) yn gwrthwynebu Opsiwn 3. Mae'r ganran hon yn cynnwys:

- 13% yn ddynion
- 11% yn fenywod
- 2% a nododd nad oeddent yn wryw, yn fenyw neu ei bod yn well ganddynt beidio â dweud

O'r 539 o ymatebwyr a gwblhaodd y cwestiwn ar rywedd, mynegodd 241 (45%) gefnogaeth i Opsiwn 3, a gellir rhannu hynny ymhellach yn ôl rhyw fel a ganlyn:

- 27% yn ddynion
- 17% yn fenywod
- 1% a nododd nad oeddent yn wryw, yn fenyw neu ei bod yn well ganddynt beidio â dweud

Ymatebion ansoddol

Rhoddodd cyfanswm o 548 o bobl ymateb i'r cwestiwn hwn. O'r sylwadau ansoddol a gyflwynwyd gan yr ymatebwyr hyn, gallwn ddweud bod 19% yn fwy wedi mynegi cefnogaeth i Opsiwn 3 nag oedd yn ei wrthwynebu. O'r 146 o bobl a oedd yn gwrthwynebu Opsiwn 3, ychwanegodd 67% sylw esboniadol. Mi wnaeth 55% o'r 250 o ymatebwyr a oedd yn cefnogi'r opsiwn gynnwys sylw.

O'r 46% o'r holl ymatebwyr a oedd yn *cefnogi* Opsiwn 3, dyma oedd y themâu mwyaf cyffredin a godwyd:

- mynegwyd cefnogaeth i'r cynigion parcio a theithio / cyfnewidfa (18%)
- cefnogaeth i faes parcio rhad/am ddim er mwyn annog pobl i ddefnyddio trafnidiaeth gyhoeddus (16%)
- awydd i weld amserlenni bysiau a threnau yn cael eu cysoni (12%)

O'r 27% o'r holl ymatebwyr a oedd yn *gwrthwynebu* Opsiwn 3, dyma oedd y themâu mwyaf cyffredin:

- ni fyddai'n lliniaru tagfeydd a llygredd (29%)
- effaith negyddol ar yr amgylchedd a'r posibilrwydd o lifogydd (14%)
- nid oes digon o ddefnydd yn cael ei wneud o faes parcio'r orsaf ar hyn o bryd (11%)

O'r 28% o'r holl ymatebwyr nad oeddent yn gwrthwynebu nac yn cefnogi Opsiwn 3, dyma oedd y thema fwyaf cyffredin:

- ni fyddai'n datrys y problemau presennol gyda ffyrdd lleol (11%)

Os byddwn yn ystyried bod rhyw yn penderfynu barn, o'r sylwadau ansoddol a gyflwynwyd gan ymatebwyr, roedd 7% yn fwy o ddynion na menywod yn cefnogi Opsiwn 3 (49% a 42% yn y drefn honno). Roedd tri y cant yn fwy o fenywod (27%) na dynion (25%) yn gwrthwynebu'r opsiwn hwn. Roedd chwech y cant yn fwy o fenywod (31%) nag o ddynion (25%) yn ansicr.

Roedd 89 (42%) o fenywod a ymatebodd i'r cwestiwn hwn yn *cefnogi* Opsiwn 3. Y themâu mwyaf cyffredin a godwyd oedd:

- awydd i weld amserlenni bysiau a threnau yn cael eu cysoni (17%)
- cefnogaeth i faes parcio rhad/am ddim er mwyn annog pobl i ddefnyddio trafnidiaeth gyhoeddus (15%)
- mynegwyd cefnogaeth i'r cynigion parcio a theithio / cyfnewidfa (14%)

Roedd 59 (28%) o fenywod a ymatebodd i'r cwestiwn hwn yn *gwrthwynebu* Opsiwn 3. Y themâu mwyaf cyffredin a godwyd oedd:

- mae'r mesurau'n lliniaru tagfeydd a llygredd, neu'n gwella mynediad (25%)
- perygl posibl o lifogydd ac effaith negyddol ar yr amgylchedd (19%)
- nid oes digon o ddefnydd yn cael ei wneud o faes parcio'r orsaf (12%)

Doedd 65 (31%) o fenywod a ymatebodd i'r cwestiwn hwn *ddim yn cefnogi nac yn gwrthwynebu* Opsiwn 3. Y themâu mwyaf cyffredin a godwyd oedd:

- ni fyddai'n datrys y problemau gyda'r ffyrdd presennol (19%)

Roedd 146 (49%) o ddynion a ymatebodd i'r cwestiwn hwn yn *cefnogi* Opsiwn 3. Y themâu mwyaf cyffredin a godwyd oedd:

- mynegwyd cefnogaeth i'r cynigion parcio a theithio / cyfnewidfa (21%)
- cefnogaeth i faes parcio rhad/am ddim er mwyn annog pobl i ddefnyddio trafnidiaeth gyhoeddus (19%)
- awydd i weld amserlenni bysiau a threnau yn cael eu cysoni (10%)

Roedd 74 (25%) o'r dynion a ymatebodd i'r cwestiwn hwn yn *gwrthwynebu* Opsiwn 3. Y themâu mwyaf cyffredin a godwyd oedd:

- ni fyddai'n lliniaru tagfeydd a llygredd (34%)
- effaith negyddol ar yr amgylchedd a'r posibilrwydd o lifogydd (11%)
- nid oes digon o ddefnydd yn cael ei wneud o faes parcio'r orsaf ar hyn o bryd (10%)

Doedd 75 (25%) o ddynion a ymatebodd i'r cwestiwn hwn *ddim yn cefnogi nac yn gwrthwynebu* Opsiwn 3. Y thema fwyaf cyffredin a godwyd oedd:

- dim darpariaeth ar gyfer seilwaith beicio (4%).

Nododd 9% o ymatebwyr yr arolwg eu bod yn anabl. Mynegodd yr ymatebwyr hyn 27 o sylwadau am Opsiwn 3 at ei gilydd. Roedd 44% o'r sylwadau yn gefnogol ac roedd 29% yn gwrthwynebu. Doedd y gweddill ddim o blaid nac yn erbyn. Y themâu mwyaf cyffredin a godwyd gan bobl anabl ynghylch Opsiwn 3 oedd:

- mae angen darparu gwell gwasanaeth bws i gyd-fynd â gwelliannau yn yr orsaf
- ni ddylai gwelliannau i drafnidiaeth gyhoeddus beryglu'r ddarpariaeth parcio

5. Cyfradd ymateb a demograffeg yr ymatebwyr

Cyfradd ymateb

Cafwyd 585 o ymatebion i'r arolwg ar-lein, gyda 99% ohonynt gan aelodau o'r cyhoedd ac 1% gan grwpiau rhanddeiliaid a oedd yn cynnwys y canlynol:

- **Bus Users Cymru**
- **Cycling UK Cymru**
- **Comisiwn Dylunio Cymru / Design Commission for Wales**
- **Newport Transport Ltd**
- **Iechyd Cyhoeddus Cymru**
- **Redrow Homes**
- **Cyngor Cymuned Rogiet**
- **RNIB (Sefydliad Cenedlaethol Brenhinol Pobl Ddall) Cymru**
- **Grŵp Gweithredu Twnnel Hafren (STAG)**
- **Sustrans Cymru**
- **Taylor Wimpey**
- **Transport Focus**

Perchnogaeth ceir

Dywedodd 3% o'r holl ymatebwyr nad oedd ganddynt gar at eu defnydd o'i gymharu â chyfartaledd o 21% ar draws Cymru² a 15%³ ar draws Sir Fynwy. Roedd mwy o fenywod na dynion heb fynediad.

Ymddygiad teithio

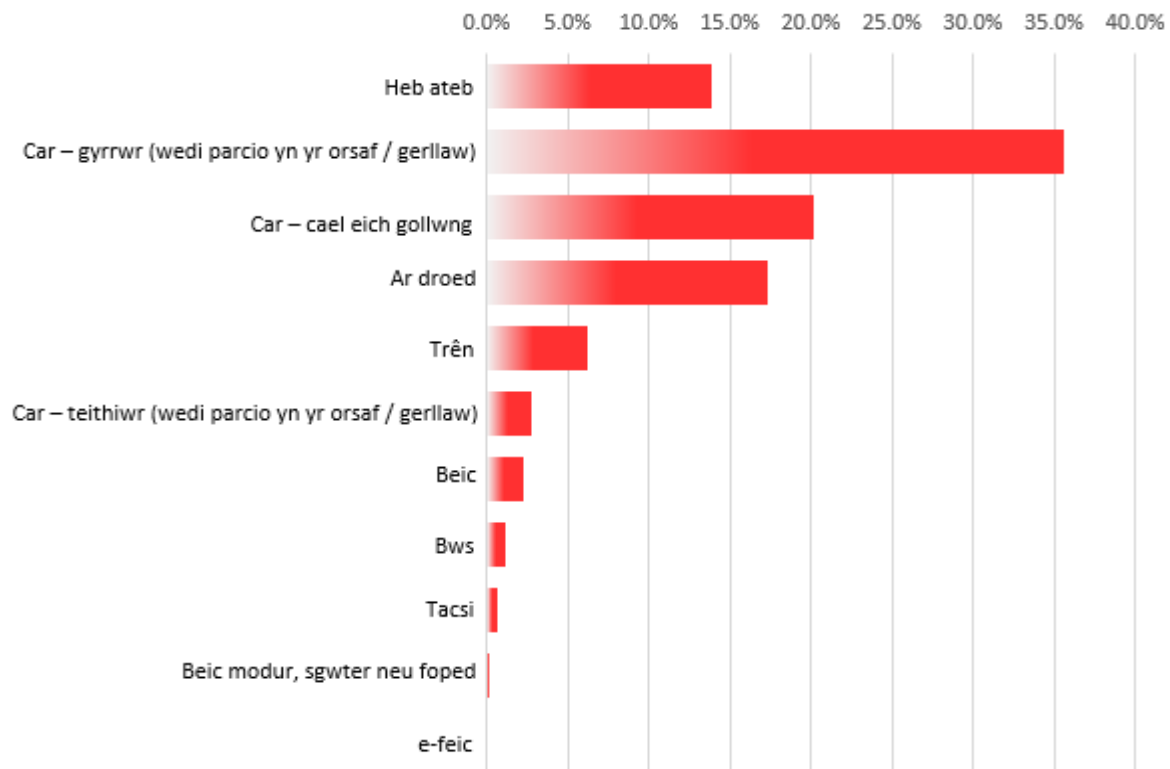
Dywedodd 59% o'r holl ymatebwyr mai'r car oedd eu prif ddull o deithio i gyrraedd gorsaf Cyffordd Twnnel Hafren (346 o ymatebwyr), dywedodd 2% mai eu prif fodd oedd ar y beic ac 1% yn teithio ar fws.

O'r 346 sy'n teithio yn y car, mae mwy o ddynion (54%) na menywod (43%) yn defnyddio'r dull hwn ac o'r 13 o bobl sy'n teithio ar feic, mae dwywaith gymaint yn ddynion (69%) na menywod (31%). O'r 7 o bobl sy'n teithio ar fws, mae 57% yn fenywod a 29% yn ddynion.

2 <https://llyw.cymru/sites/default/files/consultations/2020-11/sylfaen-tystiolaeth-tueddiadau-data-trafnidiaeth.pdf>

3 Cyfrifiad 2011

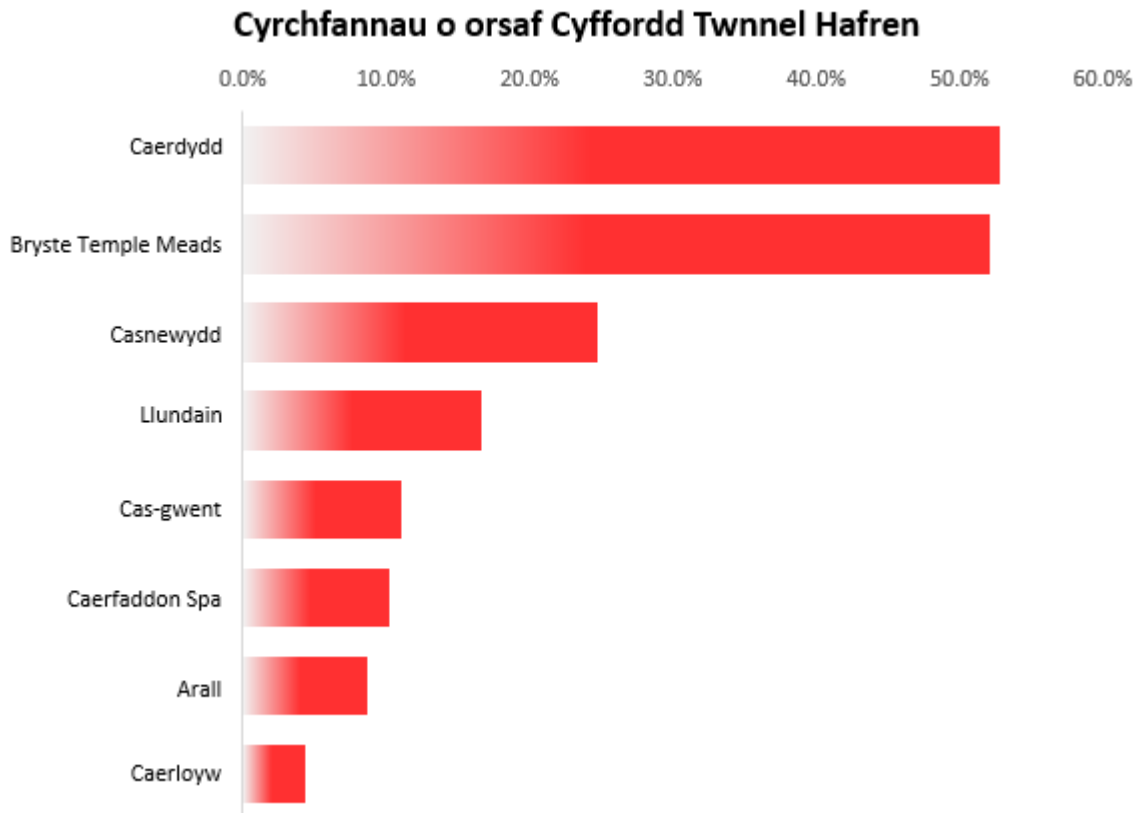
Prif ddull teithio arferol i Orsaf Cyffordd Pont Twnnel Hafren



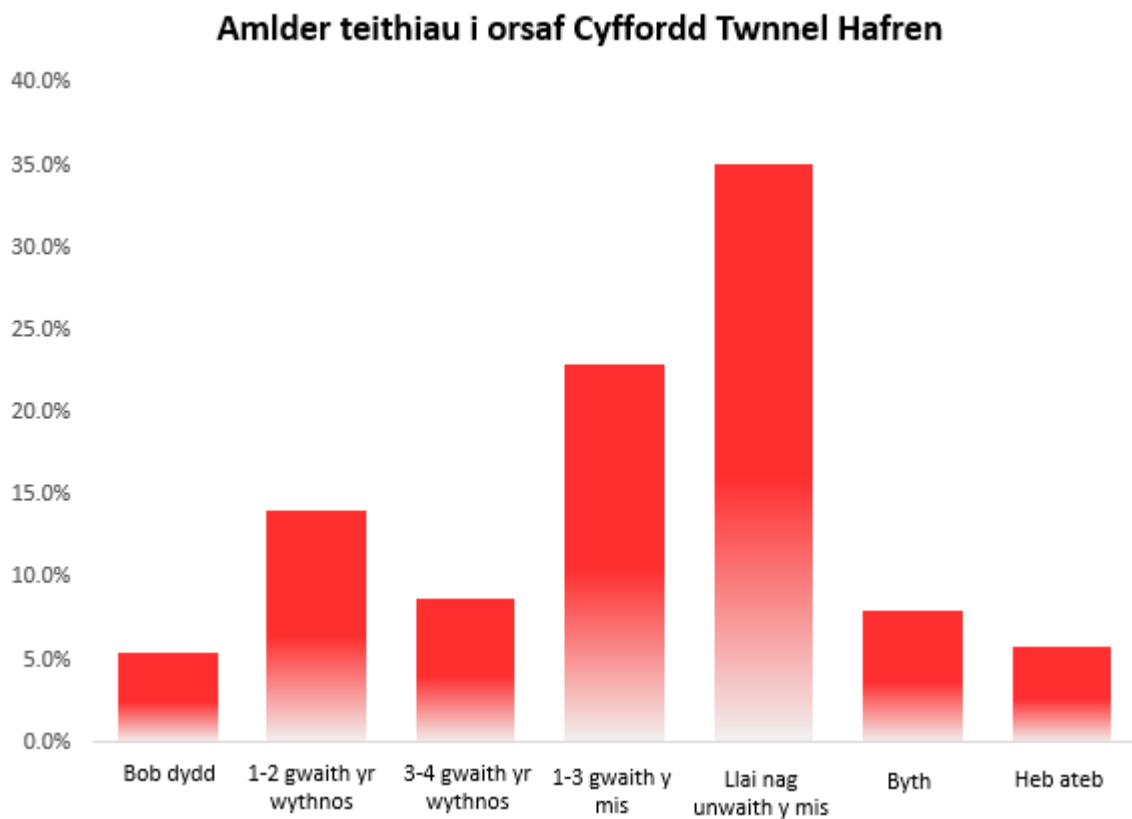
Dywedodd 25% o'r ymatebwyr eu bod wedi parcio eu car ym maes parcio NCP yr orsaf, 10% ym Maes Parcio Caeau Chwarae Rogiet ac roedd 9% yn parcio ar y strydoedd gerllaw. Ni atebodd mwy na hanner yr ymatebwyr i'r arolwg (52%) y cwestiwn hwn.

Yn ôl yr ymgynghoriad cyhoeddus, y ddau brif gyrchfan fwyaf poblogaidd i deithwyr sy'n defnyddio Gorsaf Cyffordd Twnnel Hafren yw Caerdydd a Bryste Temple Meads.

Gan fod gweithio hybrid wedi dod yn fwy cyffredin o ganlyniad i Covid-19, gellir dadlau bod y categorïau: teithiau dyddiol, siwrneiau 1-2 waith yr wythnos a 3-4 gwaith yr wythnos, yn siwrneiau cymudwyr. Mae'r rhain yn cyfrif am 28% o deithiau o orsaf Cyffordd Twnnel Hafren.



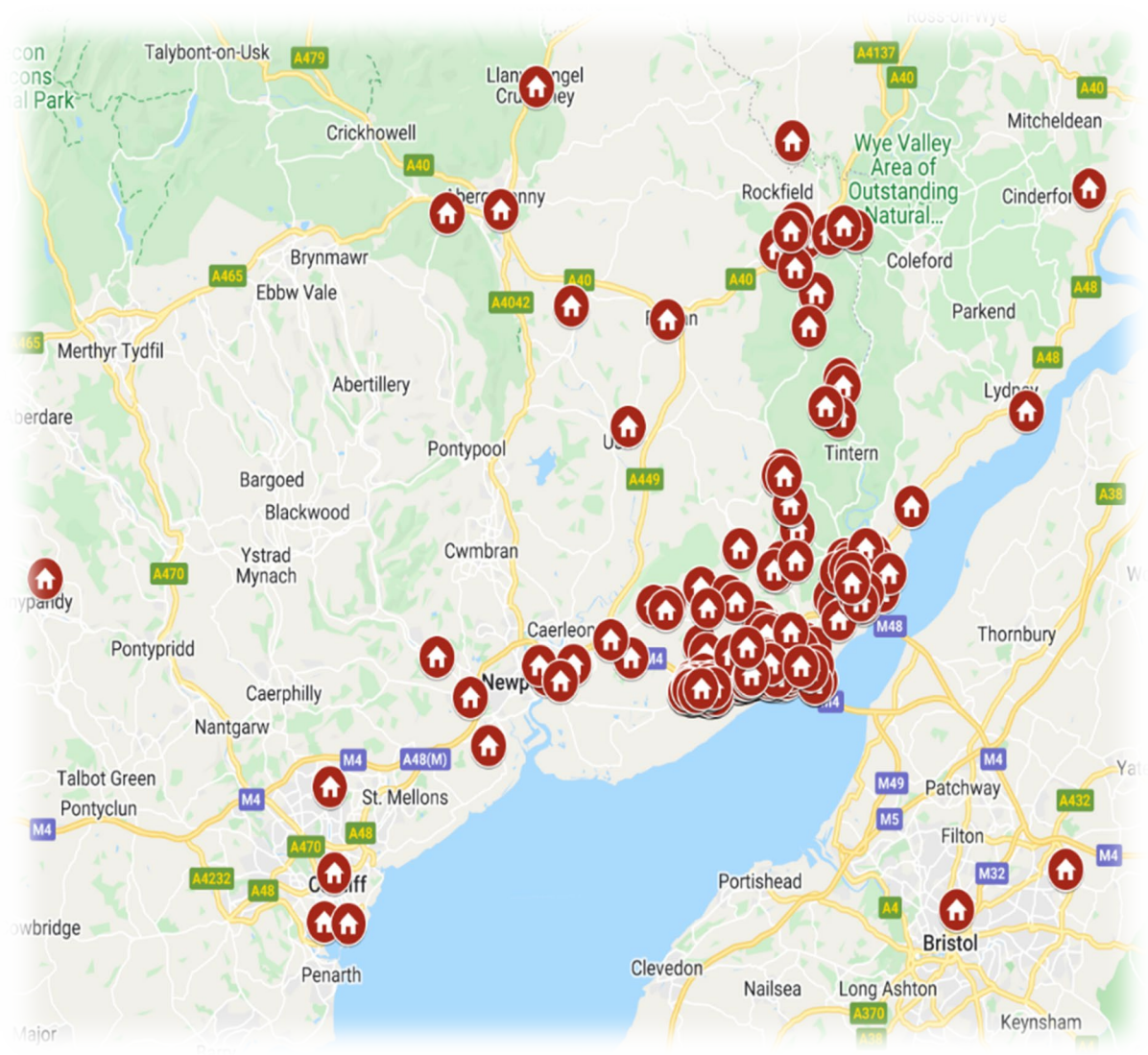
Ffigur 19: Cyrchfannau o orsaf Cyffordd Twnnel Hafren



Ffigur 20: Amllder teithiau i orsaf Cyffordd Twnnel Hafren

Preswylfa

Mae 87% o'r holl ymatebwyr yn byw mewn ardal sydd â chod post Casnewydd (sy'n cynnwys Casnewydd ac ardaloedd cyfagos fel Trefynwy, Cas-gwent, Brynbuga ac ati). O'r 508 o ymatebwyr sy'n byw yn yr ardal cod post NP, mae 398 (78%) yn ardal NP26 (sef Cil-y-coed) Mae 1% o'r holl ymatebwyr yn byw mewn lleoliadau yng Nghaerdydd (a'r ardal awdurdod lleol gyfagos), 1% yn Swydd Gaerloyw ac ni wnaeth 11% nodi lle'r oeddent yn byw o gwbl.



Ffigur 21: Map o Godau Post yr Ymatebwyr

Rhywedd

Nododd 51% o'r ymatebwyr eu bod yn ddynion, 37% yn fenywod a nododd 4% eu bod o grwpiau eraill.

Mae rhywfaint o ymchwil hefyd sy'n awgrymu, er bod menywod yn tueddu i gymryd rhan mewn mwy o arolygon na dynion, bod y gwrthwyneb yn wir gydag arolygon ar-lein⁴. Mae'r ffaith bod menywod yn cyfrif am dros hanner y rheini sydd ddim yn defnyddio'r rhyngwrwyd⁵ ac yn fwy tebygol o ddefnyddio ffonau clyfar i fynd ar y rhyngwrwyd (sy'n fwy tebygol na'r cyfartaledd o wneud llai o weithgareddau ar-lein) yn cyfrannu rhywfaint at egluro'r ymddygiad hwn⁶.

Ethnigrwydd

Nododd 84% o'r ymatebwyr eu bod yn wyn Prydeinig, roedd 4% o leiafrifoedd ethnig, 1% yn Wyddelig ac roedd 3% o grwpiau eraill. Ni atebodd y 48 (8%) o bobl a oedd yn weddill y cwestiwn hwn.

Gellir priodoli'r ymateb is ymysg lleiafrifoedd ethnig yn bennaf i'r ffaith bod cymunedau ethnig lleiafrifol yn gyfran lai o'r boblogaeth gyffredinol yn Sir Fynwy⁷. Mae'r rheini o gefndiroedd ethnig lleiafrifol hefyd yn tueddu i ddefnyddio mwy ar y bws na'r rheilffyrdd⁸, felly gallai fod yn llai atyniadol iddynt o ran ymateb i ymgynghoriad ynghylch gorsaf drenau, a gyda dim ond 1% o'r holl ymatebwyr i'r arolwg yn teithio ar y bws, felly byddai cynrychiolaeth lai o leiafrifoedd ethnig. Gellir hefyd ei egluro hyn yn rhannol gan y ffaith bod lleiafrifoedd ethnig yn cael eu hystyried yn draddodiadol yn 'anodd eu cyrraedd' o ran ymgysylltu a chyfranogi â chyrff cyhoeddus, gyda holiaduron hunan-lenwi yn aml yn cael cyfraddau ymateb gwael.

Oed

Roedd proffil gweddol gytbwys o ran grwpiau oedran, gyda'r grwpiau ieuengaf un yn cael eu cynrychioli leiaf.

Mae'n debygol y gellir priodoli'r diffyg ymatebwyr ifanc i'r ffaith eu bod yn draddodiadol yn grŵp anodd ei gyrraedd o ran cyfranogiad ac ymgysylltiad cyhoeddus. Mae pobl ifanc yn teithio mwy ar fws na phobl yn y grwpiau canol oed, ac maent hefyd yn llai tebygol o ddefnyddio'r rheilffyrdd am nifer o resymau, ac mae cost tocynnau'n cael ei hystyried yn rhwystr sylweddol. Felly, efallai y byddant yn teimlo'n llai tueddol o ymateb i ymgynghoriad sy'n canolbwyntio ar deithio ar y rheilffyrdd.

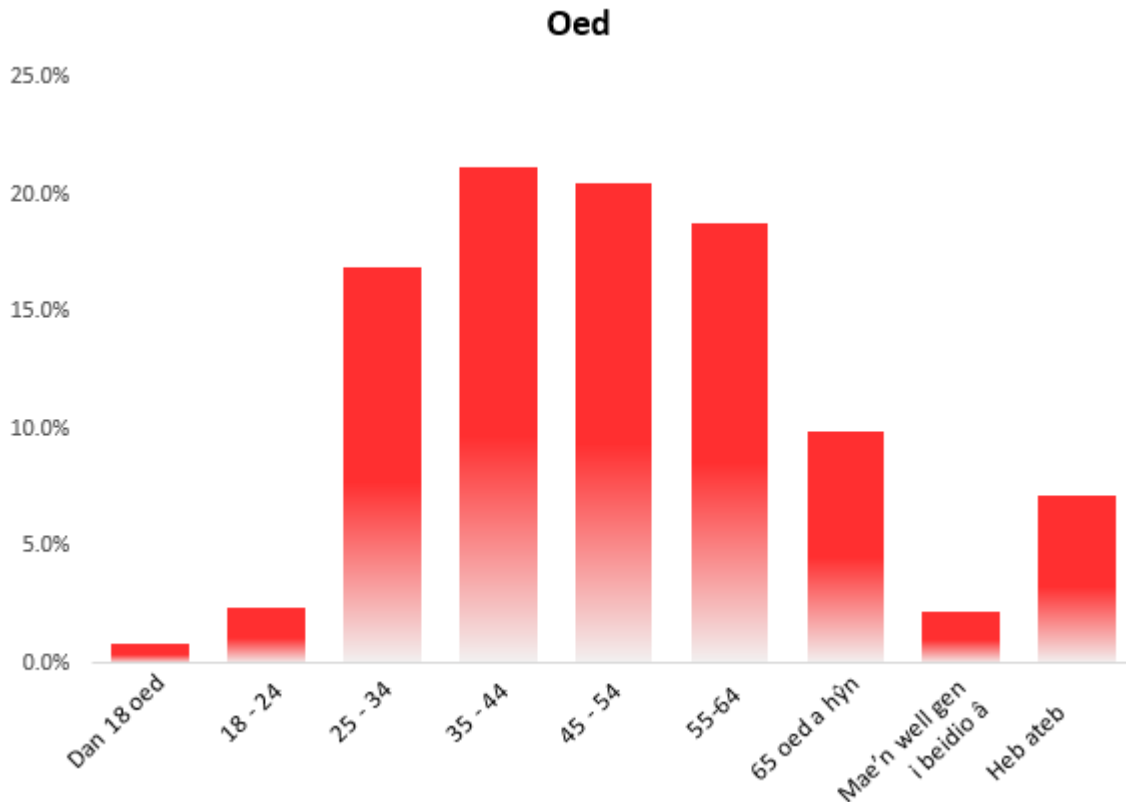
⁴ <https://files.eric.ed.gov/fulltext/ED501717.pdf>

⁵ <https://www.ons.gov.uk/peoplepopulationandcommunity/householdcharacteristics/homeinternetandsocialmediausage/articles/exploringtheuksdigitaldivide/2019-03-04#how-does-internet-usage-and-digital-exclusion-vary-for-men-and-women>

⁶ https://www.ofcom.org.uk/__data/assets/pdf_file/0022/217840/agweddau-oedolion-au-defnydd-o-gyfryngau-2020-21.pdf

⁷ <https://stats.wales.gov.wales/Catalogue/Population-and-Migration/Population/Estimates/Ethnicity/PopulationEstimates-by-Localauthority-Ethnicity>

⁸ <https://www.nao.org.uk/report/improving-bus-services-in-england/>



Ffigur 22: Ymatebwyr yn ôl Oedran

Anabledd

Nododd 9% o'r ymatebwyr eu bod yn anabl.

O'r 9% hyn, nododd bron gymaint o ddynion â menywod eu bod yn anabl (4% a 5% yn y drefn honno).

Er nad yw'n cyd-fynd â'r gyfran o bobl anabl yng Nghymru (23%), mae'n debygol ei fod yn adlewyrchu'r ffaith bod pobl anabl yn cael eu categorïddio fel pobl anodd eu cyrraedd o ran ymgynghori, yn enwedig ymgynghori ar-lein sydd â chyfyngiadau ar gyfer pobl â nam ar eu golwg a'r rheini sydd ag anawsterau gwybyddol. Gellir ei briodoli'n rhannol hefyd i'r ffaith bod pobl anabl yn teithio'n llai aml ac am wahanol resymau o'i gymharu â phobl heb anableddau⁹; mae hyn hefyd yn wir am deithiau trên, gyda data'n dangos bod y rheini sydd ag anhawster symudedd yn gwneud 10 taith ar gyfartaledd, o'i gymharu â 26 ar gyfer y rheini heb anhawster symudedd¹⁰.

⁹ <https://www.gov.uk/government/publications/disabled-people-attitudes-towards-travel>

¹⁰ <https://www.gov.uk/government/statistics/national-travel-survey-2017>

6. Casgliad a'r camau nesaf

Ystyriwyd bod yr ymgynghoriad cyhoeddus ar-lein 6 wythnos yn ymarfer ymgysylltu priodol a chymesur ar gyfer y cam hwn o'r prosiect ac yn erbyn cefndir y canllawiau iechyd a diogelwch Covid-19 cyfredol.

Roedd yn nodi dechrau dull cydweithredol a chyfranogol o gyd-ddylunio rhwng rhanddeiliaid cyhoeddus a thimau prosiect dan gontract TrC tuag at y gwahanol opsiynau gwella sy'n cael eu hystyried ar gyfer Cyffordd Twannel Hafren.

Mae'r data a'r wybodaeth a gafwyd o'r ymarfer ymgynghori cyhoeddus hwn yn cael eu hystyried yn ofalus gan dîm y prosiect a byddant yn helpu i lunio Adroddiad Cam 2 WeITAG sy'n nodi opsiynau dylunio penodol ar gyfer cynlluniau i'w hystyried ymhellach yn ystod gweddill Cam 2.

Bydd y sgwrs gyhoeddus hon yn parhau drwy gydol oes y prosiect, gydag ymgynghoriad cyhoeddus pellach yn cael ei gynnal ar yr opsiwn dylunio terfynol ar gyfer gorsaf Cyffordd Twannel Hafren a fydd yn cael ei symud ymlaen i'r cam datblygu nesaf.

7. Atodiad 1

Mae gan Lywodraeth Cymru a Trafnidiaeth Cymru uchelgais i greu system drafnidiaeth hygrych, gynaliadwy ac effeithlon sy'n cyfrannu at lesiant cenedlaethau'r dyfodol. Mae hynny'n golygu system drafnidiaeth sy'n dda i'r amgylchedd, un sy'n cyfrannu at iechyd cyhoeddus a chydaddoldeb, sy'n cefnogi cymunedau i ffynnu ac sy'n helpu i gyflawni uchelgeisiau economaidd Cymru ar yr un pryd ag agor cyfleoedd newydd i gyrraedd y celfyddydau, chwaraeon a gweithgareddau diwylliannol. Er mwyn annog pobl i newid eu hymddygiad teithio i ddefnyddio trafndiaeth gynaliadwy, rydym yn deall bod angen i ni wneud trafndiaeth gynaliadwy yn fwy deniadol ac yn haws ei defnyddio.

Mae Uned Cyflenwi Burns wedi cael ei sefydlu gan Lywodraeth Cymru a Trafnidiaeth Cymru (TrC) i weithredu argymhellion Comisiwn Trafnidiaeth De-ddwyrain Cymru (gweler [Uned Cyflenwi Burns | TrC](#) a [Chomisiwn Trafnidiaeth De-ddwyrain Cymru: argymhellion terfynol | LLYW.CYMRU](#) i gael rhagor o fanylion). Mae dyhead i ddarparu gwasanaethau trên amlach yng ngorsaf Cyffordd Twannel Hafren.

Ar y cyd â Chyngor Sir Fynwy, mae Trafnidiaeth Cymru hefyd yn bwrw ymlaen ag argymhelliad i wella mynediad i'r orsaf, gan ganolbwyntio ar ddewisiadau trafndiaeth cynhwysol a chynaliadwy. Mae angen eich barn arnom i helpu i lunio'r cynlluniau ac i wneud yn siŵr bod y prosiect yn diwallu anghenion defnyddwyr. Byddem yn ddiolchgar pe baech yn ateb yr holiadur byr hwn. Bydd yr holl fanylion yn cael eu trin yn gwbl gyfrinachol.

Ydych chi'n cytuno i gymryd rhan yn yr arolwg hwn?

☐ Ydw

☐ Nac ydw

Ydych chi'n llenwi'r arolwg fel aelod o'r cyhoedd neu ar ran sefydliad?*

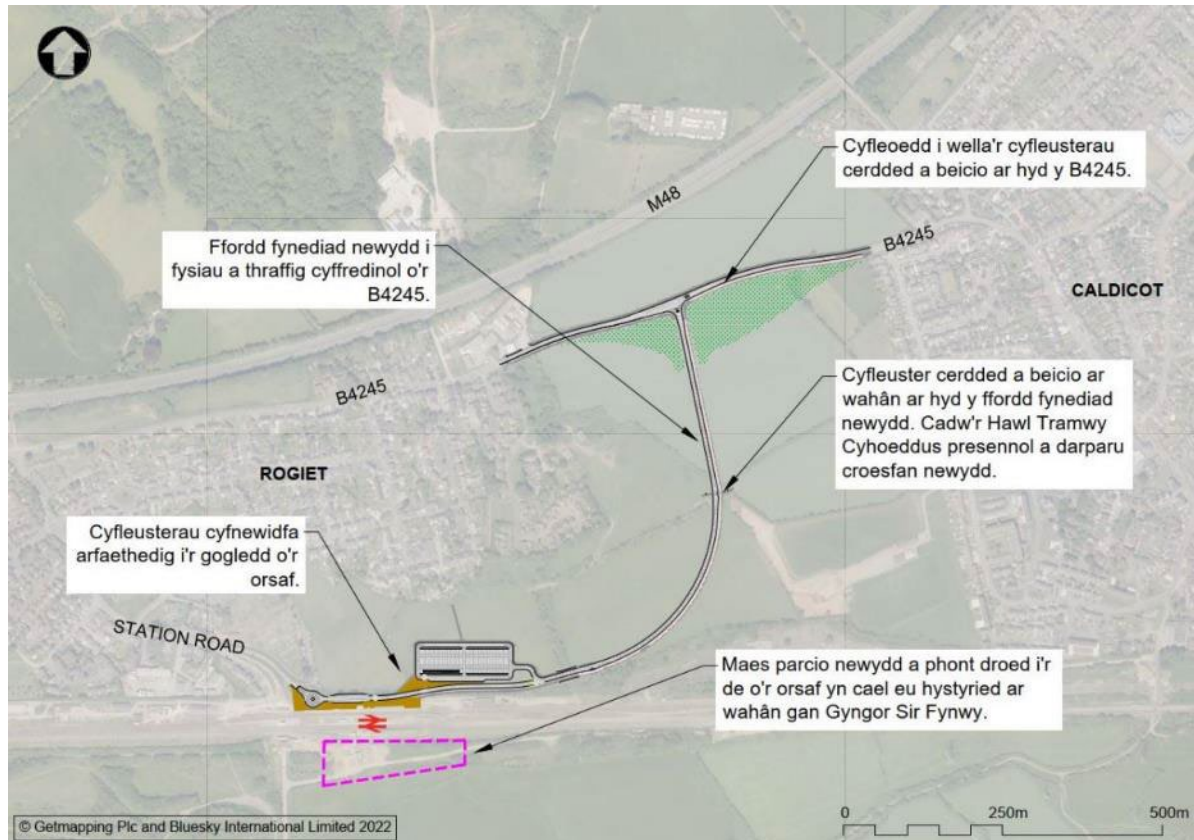
☐ Aelod o'r cyhoedd ☐ Ar ran sefydliad

Os ar ran sefydliad, pwy ydych chi'n ei gynrychioli?*

Adran 1: Cynigion y cynllun

Opsiwn 1

Mae Opsiwn 1 yn cynnwys ffordd fynediad newydd i orsaf Cyffordd Twnnel Hafren o'r B4245, sy'n cynnwys llwybr cerdded a beicio ar wahân (wedi'i wahanu oddi wrth draffig ar y ffordd fyn'ediad), a gwelliannau ar Ffordd yr Orsaf i wneud mynediad i'r orsaf drwy gerdded, beicio a bws yn haws, a galluogi bysiau i fynd ar lwybr cylchol i'r orsaf ar hyd Ffordd yr Orsaf a'r ffordd fynediad newydd i'r orsaf.





1. I ba raddau ydych chi'n cefnogi'r mesurau a nodir yn Opsiwn 1 (ffordd fynediad newydd o'r B4245, a gwelliannau cysylltiedig ar gyfer dulliau teithio cynaliadwy)?

- ☐ Cefnogi'n gryf
☐ Cefnogi
☐ Ddim yn cefnogi nac yn gwrthwynebu ☐ Gwrthwynebu
☐ Gwrthwynebu'n gryf

Rhowch eich rhesymau dros yr ateb a ddewiswyd:

2. Ydych chi'n credu y byddai'r cynigion yn **Opsiwn 1** yn ei gwneud yn haws i bobl gyrraedd gorsaf Cyffordd Twnnel Hafren ar fws?

- ☐ Ydw
☐ Nac ydw
☐ Ddim yn gwybod

Os Nac ydw, pam?

3. Ydych chi'n credu y byddai'r cynigion yn **Opsiwn 1** yn ei gwneud yn haws i bobl gyrraedd gorsaf Cyffordd Twnnel Hafren drwy feicio a cherdded?

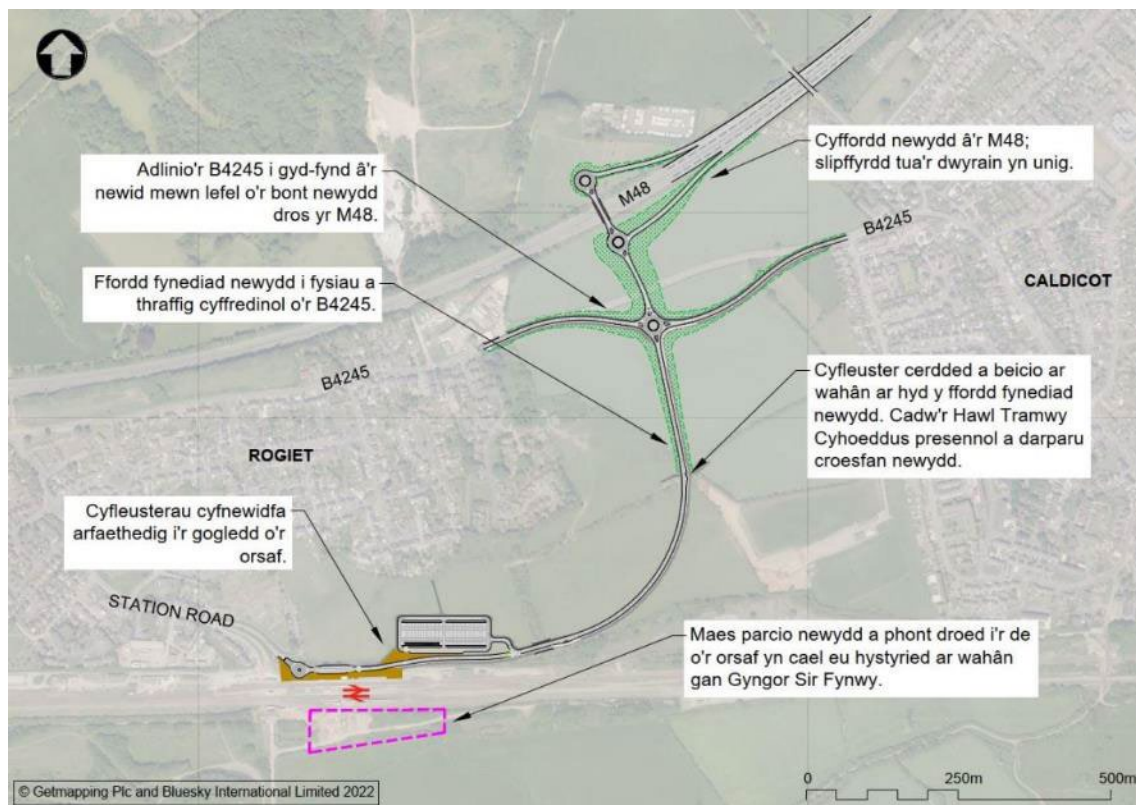
- ☐ Ydw
- ☐ Nac ydw
- ☐ Ddim yn gwybod

Os Nac ydw, pam?

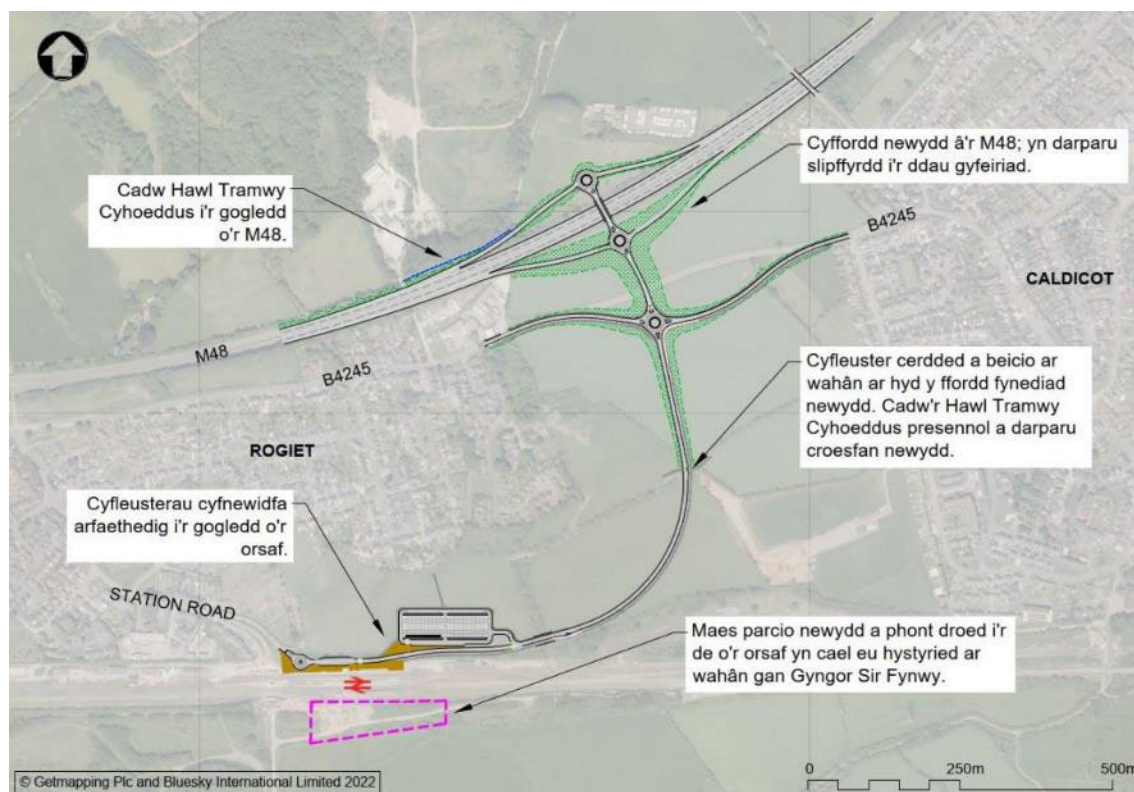
Opsiw 2

Mae Opsiwn 2 yn ymestyn y ffordd gyswllt newydd yn Opsiwn 1 i'r M48, gan ddarparu cyffordd a chysylltiad newydd rhwng gorsaf Cyffordd Twnnel Hafren a'r rhwydwaith ffyrdd strategol (traffyrdd a ffyrdd A). Mae Opsiwn 2a yn darparu slipffyrdd tua'r dwyrain yn unig ar yr M48, tra bo Opsiwn 2b yn darparu ar gyfer traffig i'r ddau gyfeiriad.

2a



2b



4. I ba raddau ydych chi'n cefnogi **Opsiwn 2** yn gyffredinol (cysylltiad â'r M48)? ☐ Cefnogi'n gryf

☐ Cefnogi

☐ Ddim yn cefnogi nac yn gwrthwynebu ☐ Gwrthwynebu

☐ Gwrthwynebu'n gryf

Rhowch eich rhesymau dros yr ateb a ddewiswyd:

5. Ydych chi'n credu y byddai'r cynigion yn **Opsiwn 2** yn ei gwneud yn haws i bobl gyrraedd gorsaf Cyffordd Twnnel Hafren ar fws?

☐ Ydw

☐ Nac ydw

☐ Ddim yn gwybod

Os Nac ydw, pam?

6. Ydych chi'n credu y byddai'r cynigion yn **Opsiwn 2** yn ei gwneud yn haws i bobl gyrraedd gorsaf Cyffordd Twannel Hafren drwy feicio a cherdded?

- ☐ Ydw
☐ Nac ydw
☐ Ddim yn gwybod

Os Nac ydw, pam?

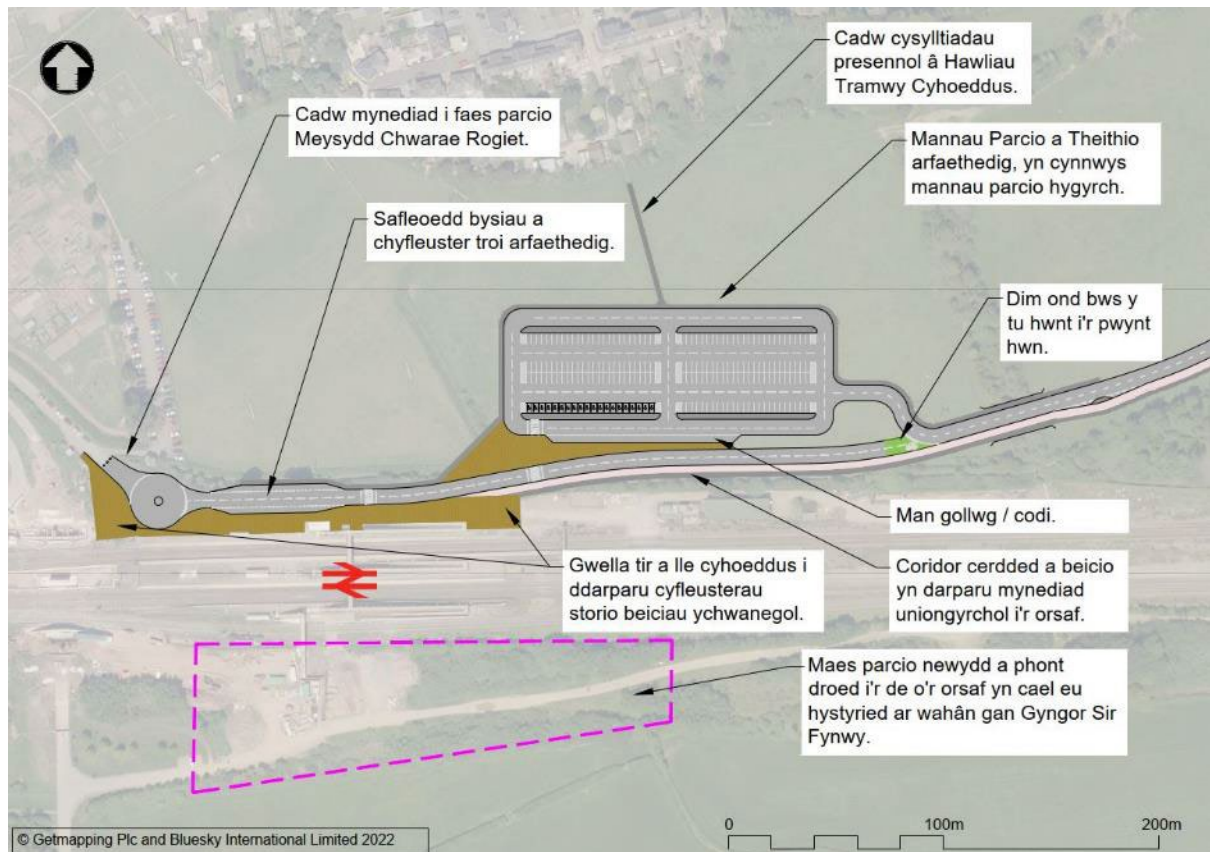
7. Pa amrywiad o Opsiwn 2 (**naill ai Opsiwn 2a NEU Opsiwn 2b**) fyddai'n rhoi'r budd mwyaf yn eich barn chi?

- ☐ Opsiwn 2a ☐ Opsiwn 2b ☐ Dim ots gen i

Rhowch eich rhesymau dros yr ateb a ddewiswyd:

Opsiwn 3

Mae Opsiwn 3 yn darparu gwell cyfleusterau cyfnewidfa yng ngorsaf Cyffordd Twannel Hafren (ar yr ochr ogleddol), gan gynnwys cilfan bysiau newydd a chyfleuster troi ar gyfer bysiau, maes parcio newydd, mannau parcio beiciau a llwybrau cerdded.



8. I ba raddau ydych chi'n cefnogi **Opsiwn 3** (gwelliannau cyfnewidfa yn yr orsaf)? ☐
Cefnogi'n gryf

☐ Cefnogi

☐ Ddim yn cefnogi nac yn gwrthwynebu ☐ Gwrthwynebu

☐ Gwrthwynebu'n gryf

Rhowch eich rhesymau dros yr ateb a ddewiswyd:

Crynodeb

9. Rhowch unrhyw sylwadau / adborth perthnasol ychwanegol sydd gennych ar unrhyw un o'r cynigion yn Opsiynau 1, 2 neu 3. Gallai hyn ymwneud â'ch barn ar hyn o bryd am fynediad i orsaf Cyffordd Twnnel Hafren, neu am y math o welliannau yr hoffech eu gweld yn gyffredinol.

Adran 2: Teithio i orsaf Cyffordd Twnnel Hafren

10. Pa mor aml ydych chi'n teithio i orsaf Cyffordd Twnnel Hafren?

- ☐ Bob dydd
- ☐ 3-4 gwaith yr wythnos
- ☐ 1-2 waith yr wythnos
- ☐ 1-3 gwaith y mis
- ☐ Llai nag unwaith y mis
- ☐ Byth

11. Pa un yw'r prif ddull rydych chi'n ei ddefnyddio fel arfer i deithio i orsaf Cyffordd Twnnel Hafren?

- ☐ Trên (cyfnewidfa)
- ☐ Bws
- ☐ Tacsî
- ☐ Beic modur, sgwter neu foped
- ☐ Car - gyrrwr (wedi parcio yn yr orsaf / gerllaw) ☐ Car - teithiwr (wedi parcio yn yr orsaf / gerllaw) ☐ Car - cael eich gollwng
- ☐ Beic
- ☐ e-feic
- ☐ Ar droed

12. Os ydych chi'n defnyddio mwy nag un dull (neu gyfuniad o ddulliau) i deithio i orsaf Cyffordd Twnnel Hafren, ticiwch nhw yma:

- ☐ Trên (cyfnewidfa)
- ☐ Bws
- ☐ Tacsî
- ☐ Beic modur, sgwter neu foped
- ☐ Car - gyrrwr (wedi parcio yn yr orsaf / gerllaw) ☐ Car - teithiwr (wedi parcio yn yr orsaf / gerllaw) ☐ Car - cael eich gollwng
- ☐ Beic
- ☐ e-feic

- ☐ Ar droed
- ☐ Ddim yn Berthnasol

13. Os ydych fel arfer yn gyrru i orsaf Cyffordd Twannel Hafren, ble ydych chi'n parcio amlaf? ☐ Maes parcio NCP yr orsaf

☐ Maes parcio Meysydd Chwarae Rogiet

- ☐ Ar y stryd gerllaw
- ☐ Arall. Rhowch fanylion:

14. I ble ydych chi'n teithio'n aml ar drên o orsaf Cyffordd Twannel Hafren? ☐ Bryste Temple Meads

- ☐ Caerdydd
- ☐ Casnewydd
- ☐ Caerfaddon Spa

☐ Llundain

- ☐ Cas-gwent
- ☐ Caerloyw
- ☐ Arall. Rhowch fanylion:

Adran 3: Amdanoch chi

Bydd yn ein helpu i ddeall canfyddiadau'r ymgynghoriad os oes gennym ddarlun lefel uchel o'r mathau o bobl a lenwodd yr holiadur. Mae'r adran hon o'r arolwg amdanoch chi.

15. Ble rydych chi'n byw? [cod post os oes modd, neu stryd/ardal]

16. Oes car y gallech chi ei ddefnyddio?

- ☐ Oes, mae gen i gar neu mae rhywun yn fy nghartref yn berchen ar gar.
- ☐ Nac oes, does dim car y gallwn i ei ddefnyddio

17. I ba categori oedran ydych chi'n perthyn?

- ☐ Dan 18 oed
- ☐ 18-24
- ☐ 25-34
- ☐ 35-44
- ☐ 45-54
- ☐ 55-64
- ☐ 65 oed a hŷn
- ☐ Mae'n well gen i beidio â dweud

18. Pa un o'r canlynol sy'n disgrifio orau sut rydych chi'n gweld eich hun?

- ☐ Benyw
- ☐ Gwryw
- ☐ Benyw Drawsryweddol
- ☐ Gwryw Trawsryweddol
- ☐ Anneuaidd
- ☐ Arall
- ☐ Mae'n well gen i beidio â dweud

19. Beth yw eich grŵp ethnig? Gwyn

- ☐ Cymreig, Seisnig, Albanaidd, Gwyddelig Gogledd Iwerddon neu Brydeinig.
- ☐ Gwyddelig
- ☐ Sipsi neu Deithiwr Gwyddelig
- ☐ Unrhyw gefndir Gwyn arall

Grwpiau Cymysg neu Aml-ethnig

- ☐ Gwyn a Du Caribiaidd
- ☐ Gwyn a Du Affricanaidd
- ☐ Gwyn ac Asiaidd
- ☐ Unrhyw gefndir Cymysg neu Aml-ethnig arall

Asiaidd neu Asiaidd Prydeinig

☐ Indiaidd

☐ Pacistanaidd

☐ Bangladeshaidd

☐ Tsieineaidd

☐ Unrhyw gefndir Asiaidd arall

Du, Affricanaidd, Caribïaidd neu Ddu Prydeinig.

☐ Affricanaidd

☐ Caribïaidd

☐ Unrhyw gefndir Du, Affricanaidd neu Garibïaidd arall

Grŵp ethnig arall ☐ Arabaidd

☐ Unrhyw grŵp ethnig arall

☐ Mae'n well gen i beidio â dweud

20. Fyddech chi'n disgrifio eich hun fel anabl?

Mae anabledd yn cael ei ddiffinio fel cyflwr iechyd corfforol neu feddyliol hirdymor sy'n effeithio'n sylweddol ar eich bywyd, gan gynnwys nifer o faterion anweladwy, er enghraifft: awtistiaeth, colli clyw, colli golwg, neu ddyslecsia.

☐ Byddwn

☐ Na fyddwn

☐ Mae'n well gen i beidio â dweud

Mae'r holiadur wedi'i gwblhau. Diolch i chi am eich cyfraniad. Byddwn yn gofyn am eich barn eto yn y dyfodol, cyn bwrw ymlaen ag unrhyw un o'r cynigion. Bydd crynodeb llawn o'r ymatebion yn cael ei gyhoeddi ar wefan Llywodraeth Cymru pan fydd yr ymgynghoriad yn dod i ben, a ninnau wedi adolygu'r holl sylwadau a ddarparwyd.