

Perthyn, ymgysylltu a chyfranogi

Canllawiau ar wella lefelau ymgysylltu a phresenoldeb dysgwyr

Canllawiau drafft

Dogfen ganllawiau ddrafft: rhif 290/2023
Dyddiad cyhoeddi: Mehefin 2023

Perthyn, ymgysylltu a chyfranogi

Cynulleidfa Mae'r canllawiau hyn wedi'u hanelu at arweinwyr, athrawon ac ymarferwyr eraill mewn ysgolion a gynhelir, unedau cyfeirio disgyblion a lleoliadau addysg heblaw yn yr ysgol. Mae hefyd yn amlinellu rôl bwysig ymgysylltu â theuluoedd a'r gymuned wrth wella lefelau ymgysylltu a phresenoldeb ymhlith dysgwyr.

Trosolwg Datblygwyd y canllawiau i gefnogi ysgolion a gynhelir, unedau cyfeirio disgyblion, rhieni/gofalwyr ac awdurdodau lleol i gynyddu lefelau ymgysylltu a phresenoldeb dysgwyr. Maent yn amlinellu dulliau gweithredu at ddefnydd ysgolion, unedau cyfeirio disgyblion a lleoliadau addysg heblaw yn yr ysgol er mwyn helpu i wella lefelau ymgysylltu a phresenoldeb dysgwyr, ac at ddiben gwasanaethau awdurdodau lleol a phartneriaid eraill pan fydd problemau absenoldeb yn gwaethygu. Dylid mabwysiadu'r dulliau gweithredu, eu datblygu ac adeiladu arnynt er mwyn sicrhau eu bod yn diwallu anghenion plant a rhieni/gofalwyr.

Camau i'w cymryd Dylai arweinwyr, athrawon ac ymarferwyr eraill mewn ysgolion a gynhelir, unedau cyfeirio disgyblion a lleoliadau addysg heblaw yn yr ysgol ddefnyddio'r arferion da a awgrymir o ran dulliau i wella lefelau ymgysylltu a phresenoldeb dysgwyr.

Rhagor o wybodaeth Dylid cyfeirio ymholiadau am y ddogfen hon at:

Cefnogi Cyflawniad a Diogelu
Is Adran Tegwch mewn Addysg
Y Gyfarwyddiaeth Addysg
Llywodraeth Cymru
Llywodraeth Cymru
Parc Cathays
Caerdydd
CF10 3NQ

e-bost: ccd.sas@llyw.cymru



@LIC_Addysg



Facebook/AddysgCymru

**Copïau
ychwanegol**

Mae'r ddogfen hon ar gael o wefan Llywodraeth
Cymru yn [https://www.gov.wales/belonging-engaging-
and-participating](https://www.gov.wales/belonging-engaging-and-participating)

**Dogfennau
cysylltiedig**

Fframwaith presenoldeb ar gyfer Cymru gyfan 2011

OGL © Hawlfraint y Goron 2023 WG46923

Rhagair

Diben a chwmpas y canllawiau hyn	2
Termau a diffiniadau	2
Pwysigrwydd presenoldeb da yn yr ysgol i bob dysgwr	3
Ymgysylltu fel yr allwedd i wella presenoldeb	4
Rolau a chyfrifoldebau: Mae presenoldeb yn fater i bawb	5
Ffactorau sy'n cyfrannu: y rhesymau niferus posibl dros absenoldeb	7
Egwyddorion a dulliau gweithredu	9
Dull sy'n canolbwyntio ar ddysgwyr, yn seiliedig ar hawliau'r plentyn	9
Ffocws ar lesiant ac iechyd meddwl dysgwyr	10
Dull system gyfan	11
Meithrin cydberthnasau, diwylliant ac ethos cadarnhaol	11
Ymgysylltu â theuluoedd	12
Atal a mabwysiadu ffyrdd cynaliadwy o weithio	13
Strategaethau, polisiau ac arferion ysgol gyfan i bawb o ran presenoldeb	14
Arweinyddiaeth a rôl uwch-aelodau o'r staff a llywodraethwyr	15
Diogelu ac amddiffyn plant	16
Datblygiad staff	17
Llais disgyblion a chynghorau ysgol	17
Cofnodi a dadansoddi presenoldeb	18
Absenoldebau awdurdodedig ac anawdurdodedig	20
Lleihau oriau, addysg hyblyg, absenoldeb astudio a dysgu cyfunol	20
Dysgwyr o gymunedau Sipsiwn, Roma a Theithwyr	22
Gwyliau yn ystod tymor yr ysgol a theithiau tramor estynedig	23
Darpariaeth heblaw yn yr ysgol a disgyblion sy'n cael eu cofrestru mewn mwy nag un lleoliad (cofrestriad deuol)	24
Dileu enwau dysgwyr o gofrestr yr ysgol a phlant sy'n colli addysg	25
Nodi'n gynnar a chymorth i ddysgwyr	29
Ymyrryd yn gynnar ac ymatebion diwrnod cyntaf	30
Cefnogi dysgwyr i ddychwelyd i'r ysgol	31
Adnoddau: rhaglenni dethol ar gyfer cefnogi llesiant dysgwyr	32
Ymgysylltu â theuluoedd a chymorth amlasiantaethol	37
Gweithio mewn partneriaeth a gweithio amlasiantaethol	37
Ysgolion Bro	38
Cyfathrebu â rhieni	40
Swyddogion Ymgysylltu â Theuluoedd a staff cyffelyb	40
Llais rhieni a chynghorau rhieni	41
Rheoli absenoldeb yn ffurfiol	42
Contractau rhianta	43
Hysbysiadau cosb benodedig	43
Ymyriadau a chosbau eraill	44
Rôl y Gwasanaeth Lles Addysg	44

Atgyfeiriadau at y Gwasanaeth Lles Addysg	46
Gwaharddiadau	50
Darparu addysg ar gyfer dysgwyr a waharddwyd	51
Ymyriadau a chosbau statudol	52
Atodiadau	53

Diben a chwmpas y canllawiau hyn

Mae'r canllawiau hyn wedi'u hanelu at ysgolion a gynhelir, unedau cyfeirio disgyblion, rhieni/gofalwyr ac awdurdodau lleol. Dogfen ymarferol i arweinwyr, athrawon ac ymarferwyr eraill ydyw. Mae'n nodi'r dulliau gweithredu a'r adnoddau y gall ysgolion, unedau cyfeirio disgyblion a lleoliadau addysg heblaw yn yr ysgol eu defnyddio er mwyn helpu i sicrhau lefelau ymgysylltu a phresenoldeb uchel ymhlith dysgwyr. Dylid mabwysiadu'r dulliau gweithredu a'r adnoddau hyn, eu datblygu ac adeiladu arnynt er mwyn sicrhau eu bod yn diwallu anghenion plant a rhieni/gofalwyr.

Ni ellir ystyried absenoldeb ar ei ben ei hun. Mae'r nifer mawr o ffactorau sy'n achosi absenoldeb, sy'n gydberthnasol ac yn gorgyffwrdd â'i gilydd, a natur amrywiol profiad dysgwyr yn yr ysgol ac yn y cartref yn golygu bod angen strategaethau ysgol gyfan a threfniadau gweithio amlasiantaethol cadarn, sydd wedi'u cynllunio i gefnogi pob dysgwr. Mae dealltwriaeth gynyddol bod angen i ysgolion hefyd helpu dysgwyr i ddatblygu ymdeimlad o berthyn, cysylltedd ac ymgysylltu â'r ysgol, a meithrin eu gwydnwch a'u gallu i ymdopi â'r heriau y maent yn eu hwynebu.

Nod y canllawiau hyn yw amlinellu arferion da a awgrymir o ran dulliau o wella lefelau ymgysylltu a phresenoldeb dysgwyr, a chyfeirio at adnoddau sy'n rhoi rhagor o arweiniad a chynngor sy'n bodoli eisoes. Ar gyfer y cefndir cyfreithiol, gan gynnwys y prosesau ffurfiol o reoli absenoldeb, gweler [Fframwaith Presenoldeb ar gyfer Cymru Gyfan](#). Ar gyfer cyfeiriadau at rywfaint o'r dystiolaeth sy'n sail i'r canllawiau hyn gweler yr [Adolygiad Presenoldeb](#).

Nod y canllawiau hyn yw amlinellu arferion da a awgrymir o ran dulliau o wella lefelau ymgysylltu a phresenoldeb dysgwyr, a chyfeirio at adnoddau sy'n rhoi rhagor o arweiniad a chynngor. Ar gyfer y cefndir cyfreithiol, gan gynnwys y prosesau ffurfiol o reoli absenoldeb, gweler [Fframwaith Presenoldeb ar gyfer Cymru Gyfan](#). Ar gyfer cyfeiriadau at rywfaint o'r dystiolaeth sy'n sail i'r canllawiau hyn gweler yr [Adolygiad Presenoldeb](#).

Termau a diffiniadau

Defnyddir y termau a'r diffiniadau canlynol yn y ddogfen hon.

Mae '**ysgol**' yn cyfeirio at ysgolion cynradd, uwchradd ac arbennig a gynhelir, ysgolion gwirfoddol ac unedau cyfeirio disgyblion oni nodir fel arall. Ar gyfer unedau cyfeirio disgyblion, mae 'llywodraethwyr' yn cyfeirio at aelodau'r pwyllgor rheoli ac mae 'pennaeth' yn cyfeirio at yr athro sy'n gyfrifol sy'n gyfrifol am uned cyfeirio disgyblion.

Mae'r diffiniad o '**rhiant**' fel y'i nodwyd yn adran 576 o Ddeddf Addysg 1996 ac mae'n cynnwys:

- unrhyw berson sydd â chyfrifoldeb rhiant (fel y'i diffiniwyd yn Neddf Plant 1989) am blentyn neu berson ifanc, er nad yw'n rhiant, ac
- unrhyw berson sydd â gofal am blentyn neu berson ifanc.

Ystyr bod â gofal am blentyn neu berson ifanc yw bod person y mae'r plentyn yn byw gydag ef ac sy'n gofalu am y plentyn, ni waeth beth fo'i berthynas â'r plentyn, yn cael ei ystyried yn rhiant.

Mae '**dysgwr**' yn cyfeirio at blentyn, person ifanc, disgybl neu fyfyrwr o oedran ysgol gorfodol oni nodir fel arall.

Oedran ysgol gorfodol. O dan adran 8 o Ddeddf Addysg 1996, daw plant yn blant o oedran ysgol gorfodol ar 31 Rhagfyr, 31 Mawrth a 31 Awst (p'un bynnag a ddaw gyntaf) ar ôl eu pen-blwydd yn 5 oed. Mae person ifanc yn peidio â bod yn berson ifanc o oedran addysg orfodol ar y dydd Gwener olaf ym mis Mehefin o'r flwyddyn ysgol pan fydd wedi cael ei ben-blwydd yn 16 oed.

Presenoldeb Nid oes unrhyw lefel presenoldeb ofynnol statudol wedi'i phennu mewn deddfwriaeth. Yn draddodiadol, mae presenoldeb da yn dibynnu ar yr amgylchiadau, ond fel arfer ystyrir tua 95% yn bresenoldeb da. At ddibenion casglu data a dibenion ystadegol, mae absenoldeb cyson wedi cael ei ddiffinio yng Nghymru fel absenoldeb dros 20% o sesiynau ysgol hanner diwrnod. Mae'r dystiolaeth yn awgrymu y gall hyd yn oed cynnydd bach mewn absenoldebau uwchlaw'r lefel hon gael effaith niweidiol anghymesur ar ddysgwyr. Cydnabyddir hefyd po gynharaf yr ymyriad, y mwyaf tebygol y bydd modd sicrhau canlyniad cadarnhaol. Felly, mae Llywodraeth Cymru yn cynnig bod y diffiniad ystadegol o absenoldeb parhaus yn cael ei ddiwygio i dros 10% o'r sesiynau, sef y diffiniad sy'n cael ei ddefnyddio yn Lloegr ar hyn o bryd.

Mae **Swyddog Ymgysylltu â Theuluoedd** yn cyfeirio at aelod penodedig o'r staff sy'n gweithio gyda rhieni ac a allai ddefnyddio'r teitl swyddog cyswllt â rhieni, gweithiwr bugeiliol cymunedol, gweithiwr cymorth i deuluoedd, neu swyddog llesiant.

Mae addysg heblaw yn yr ysgol (EOTAS) yn cyfeirio at ddarpariaeth addysg i ddiwallu anghenion penodol disgyblion na allant, am ba reswm bynnag, fynychu ysgol brif ffrwd nac ysgol arbennig. Yn ôl y gyfraith, awdurdodau lleol sy'n gyfrifol am ddarparu'r gwasanaethau hyn.

Pwysigrwydd presenoldeb da yn yr ysgol i bob dysgwr

Mae presenoldeb rheolaidd yn yr ysgol yn cael effaith gadarnhaol ar blant a phobl ifanc a dylanwad mawr ar ddeilliannau, safonau a chynnydd dysgwyr. Yn hynny o beth, mae presenoldeb rheolaidd yn cefnogi datblygiad sgiliau llythrennedd a rhifedd, ac ar y ddealltwriaeth gysyniadol sydd ei hangen i astudio ymhellach a bod yn llwyddiannus yn y gweithle. Dengys dadansoddiad fod cysylltiad cryf rhwng canlyniadau arholiadau a chyfraddau presenoldeb, er enghraifft, lle y gall cynnydd cymharol fach yn y gyfradd absenoldeb arwain at ddeilliannau gwaeth. Gall gwersi a gollir olygu colli gwybodaeth, sgiliau a syniadau allweddol.

Mae presenoldeb da hefyd yn cael effaith gadarnhaol ar lesiant. Mae sefydlu patrymau presenoldeb da o oedran cynnar yn hollbwysig o ran datblygiad cymdeithasol. Er enghraifft, po fwyaf o amser y bydd plentyn yn ei dreulio gyda phlant eraill yn yr ystafell ddosbarth ac fel rhan o'r gweithgareddau ehangach a drefnir gan yr ysgol, y mwyaf tebygol y byddant yn gwneud ffrindiau, yn teimlo eu bod wedi'u cynnwys, ac yn datblygu sgiliau cymdeithasol, hyder a hunan-barch. I'r gwrthwyneb, mae absenoldebau estynedig o'r ysgol yn gysylltiedig â phroblemau ymddygiadol a chymdeithasol. Gall yr effeithiau hyn bara am amser hir a gallant effeithio ar iechyd meddwl person ifanc a'i gyfleoedd mewn bywyd yn yr hirdymor. Gall absenoldebau ddechrau cylch negyddol, lle mae dysgwyr yn dechrau bod yn absennol am resymau megis bwlio neu fethu ag ymdopi â gwaith ysgol, a'r tebyg yw y bydd absenoldebau estynedig ond yn gwneud y sefyllfa yn fwy anodd i'w datrys. Ystyrir bod y

gydberthynas rhwng presenoldeb a llesiant mor gryf nes bod presenoldeb yn aml yn cael ei ystyried fel mesur procsi am lesiant dysgwr.

Mae mynychu'r ysgol hefyd yn cefnogi datblygiad ehangach dysgwyr fel aelodau llawn a chytbwys o gymdeithas. Mae'r Cwricwlwm i Gymru yn seiliedig ar bedwar diben sy'n dangos hyd a lled y manteision academaidd, llesiant a chymdeithasol cysylltiedig pan fydd dysgwyr yn mynd i'r ysgol. Oherwydd y cysylltiadau hirsefydledig rhwng presenoldeb a chyrhaeddiad, llesiant a dinasyddiaeth, mae gwella presenoldeb wedi bod yn nod polisi pwysig i lywodraethau, awdurdodau lleol ac ysgolion unigol ers amser maith. Yn rhyngwladol, mae manteision addysg yn golygu bod yr hawl i gael ystod gynhwysfawr o gyfleoedd addysg a dysgu yn un o saith nod craidd Llywodraeth Cymru yn seiliedig ar Gonfensiwn y Cenhedloedd Unedig ar Hawliau'r Plentyn (CCUHP)

Nid yw'r rhesymau cryf hyn dros fynychu'r ysgol yn golygu y dylai dysgwyr ddod i'r ysgol ni waeth beth yw'r amgylchiadau. Mae'n wrthgynhyrchiol i ddysgwyr ddod i'r ysgol pan fyddant yn sâl, er enghraifft, am y gallai fod yn fwy niweidiol naill ai i'r dysgwr neu eraill pe bai'n mynychu'r ysgol yn hytrach nag aros gartref.

Dylai pob dysgwr a rhiant wybod gyda phwy y gallant siarad os bydd y dysgwr yn anhapus yn yr ysgol, a dylent gael eu hannog i wneud hynny ar yr adeg gynharaf oll er mwyn atal y sefyllfa rhag gwaethygu. Mae'n bosibl bod nifer o broblemau yn atal dysgwyr rhag mynychu lleoliad prif ffrwd, megis iechyd meddwl neu heriau ymddygiadol, ac mewn rhai achosion efallai y bydd trefniadau amgen megis tiwtora gartref gan yr awdurdod lleol neu fynychu uned cyfeirio disgyblion yn briodol. Ond, fel arfer, dim ond mesur byrdymor dylai unrhyw drefniant o'r fath fod a hynny ar gyfer y mwyafrif helaeth o ddysgwyr. Y nod hirdymor bob tro fydd anelu at sicrhau bod dysgwyr yn dychwelyd i'w lleoliad addysg arferol cyn gynted ag y bo'n ymarferol.

Mae'n hysbys iawn bod ffactorau megis tlodi, anghenion dysgu ychwanegol a rhai nodweddion gwarchoddedig yn gysylltiedig â mwy o risg o absenoldeb o'r ysgol ymhlith dysgwyr a gallant ddwysáu'r heriau maent eisoes yn eu hwynebu. Felly, mae hyrwyddo presenoldeb da yn arbennig o bwysig yn yr achosion hyn.

Mae mynychu'r ysgol hefyd yn hollbwysig o safbwynt diogelu, gan sicrhau bod plant yn cael eu gweld a'u clywed, a'u bod yn ddiogel ac nad oes neb yn camfantesio arnynt. Mae gwaith dilynol gweithredol ar absenoldeb yn elfen fawr o ofalu amdanynt a'u hamddiffyn. Dyma un o'r prif resymau pam mae cofnodi a monitro presenoldeb yn gywir mor bwysig.

Ymgysylltu fel yr allwedd i wella presenoldeb

Gwnaeth y cyfnodau o ddysgu yn y cartref yn ystod y pandemig dynnu sylw at effaith niweidiol peidio â mynd i'r ysgol ar ymgysylltu, safonau a llesiant dysgwyr. Cydnabyddir yn gyffredinol fod safonau mewn llythrennedd, rhifedd a'r Gymraeg (yn enwedig i ddysgwyr ar aelwydydd di-Gymraeg) wedi dirywio i'r rhan fwyaf o ddysgwyr yn ystod y cyfnod hwn, a bod llesiant ac iechyd meddwl rhai dysgwyr hefyd wedi dioddef.

Cyn y pandemig, roedd y sylw ar y cyd i bresenoldeb gan ysgolion yng Nghymru dros flynyddoedd lawer wedi arwain at welliant graddol mewn cyfraddau presenoldeb. Ond nid yw lefelau presenoldeb wedi dychwelyd i'r lefelau cyn y pandemig ac erys yn achos pryder o hyd.

I rai dysgwyr a rhieni, mae'r rhwystrau i ddysgu a wynebant wedi gwaethygu ers y pandemig. Mewn rhai achosion, gwnaeth y cymorth dwys a roddwyd yn ystod y pandemig wella cydberthnasau rhwng ysgolion a rhieni ac arwain at well presenoldeb. Mewn achosion eraill, mae'n bosibl nad yw arferion blaenorol o ran presenoldeb da wedi cael eu hadfer ac mae'n bosibl bod agweddau mwy difater tuag at ddysgu a phresenoldeb yn yr ysgol wedi ennill tir. Hefyd, amharwyd ar ymgyrchoedd i hyrwyddo presenoldeb da yn ystod y pandemig.

Mae'n amserol bellach i ysgolion adnewyddu ac ail-lansio eu hymgyrchoedd, diwygio eu polisiau presenoldeb ac adolygu eu strategaeth i wella presenoldeb yn yr hirdymor. Nid oes unrhyw atebion cyflym ac er mwyn gwella ymgysylltu a phresenoldeb bydd angen ailbwysleisio manteision presenoldeb da drosodd a throsodd. Dylai prosesau cyfathrebu â dysgwyr a rhieni bwysleisio dymuniad yr ysgol i ddeall a helpu, yn ogystal â nodi disgwyliadau clir.

Mae rhai camau gweithredu allweddol a all gefnogi presenoldeb cadarnhaol yn cynnwys y canlynol:

- Meithrin cydberthnasau cadarnhaol pan fydd plant yn dechrau yn yr ysgol. Mae ymweliadau â'r cartref yn rhoi cyfle i gyfarfod â'r rhieni mewn lleoliad mwy hamddenol a rhannu gwybodaeth am bwysigrwydd presenoldeb da. Mae hefyd yn rhoi cyfle i'r ysgol feithrin dealltwriaeth o gyd-destun unigol plant a theuluoedd yn yr ysgol;
- Rhoi canllawiau a gwybodaeth glir am bresenoldeb a disgwyliadau'r ysgol;
- Rhoi cyfle i'r rhieni gyflwyno barn ar bresenoldeb ac iddynt gael eu cynnwys wrth gyd-awduro'r polisi a'r dulliau gweithredu y bydd yr ysgol yn eu mabwysiadu.

Rolau a chyfrifoldebau: Mae presenoldeb yn fater i bawb

Un elfen allweddol o unrhyw gydberthynas waith lwyddiannus yw dealltwriaeth glir o rolau a chyfrifoldebau.

Rhieni

Mae cyfrifoldeb statudol ar rieni i sicrhau bod eu plant o oedran ysgol gorfodol yn cael addysg addas sy'n briodol i'w hoedran, eu gallu a'u donau ac unrhyw anghenion dysgu ychwanegol sydd ganddynt (gweler [adran 7](#) o Ddeddf Addysg 1996). Gall hyn fod drwy bresenoldeb rheolaidd yn yr ysgol, darpariaeth addysg heblaw yn yr ysgol y cytunir arni, neu drwy addysg ddewisol yn y cartref.

Ysgolion a chyrrff llywodraethu

Mae nifer o gyfrifoldebau ar leoliadau prif ffrwd mewn perthynas â phresenoldeb dysgwyr. Er enghraifft, mae'n ofynnol drwy Reoliadau Addysg (Cofrestru Disgyblion) (Cymru) 2010 iddynt o dan y gyfraith gadw cofrestr gywir o bresenoldeb dysgwyr a rhoi data ar absenoldeb disgyblion i'r awdurdod lleol o dan [Reoliadau Gwybodaeth am Berfformiad Ysgolion \(Cymru\) 2011/1963](#) a [Reoliadau Gwybodaeth am Berfformiad Ysgolion \(Cymru\) 2011/1944](#). Disgwylir iddynt hefyd gyhoeddi neu ddarparu strategaeth bresenoldeb sy'n hawdd ei deall ac sy'n cael ei hadolygu'n rheolaidd. Dylai amlinellu'r egwyddorion sy'n sail i'r ffordd y maent yn gwella lefelau ymgysylltu a phresenoldeb dysgwyr, a sut mae'r ysgol yn bwriadu datblygu diwylliant cadarnhaol o ran presenoldeb.

Dylai ysgolion gyfathrebu ac ymgysylltu â rhieni yn effeithiol er mwyn sicrhau eu bod yn gwbl ymwybodol o'r polisi ynglŷn â phresenoldeb. Dylai hyn gynnwys y camau y byddant yn eu cymryd i roi cyfleoedd addysgu a dysgu sy'n berthnasol ac sy'n ennyn diddordeb i ddysgwyr a'r cymorth y byddant yn ei roi i ddiwallu anghenion llesiant ac iechyd meddwl dysgwyr.

Dylai strategaethau ysgolion gael eu datblygu mewn partneriaeth â dysgwyr a chleifion a dangos pwysigrwydd a manteision presenoldeb da yn ogystal â goblygiadau posibl absenoldebau. Dylent weithio gyda rhieni i nodi unrhyw resymau posibl a allai effeithio ar bresenoldeb a'u cyfeirio at ffynonellau o gymorth.

Mae angen i lywodraethwyr ysgol sicrhau eu bod yn cael gwybodaeth dda am sefyllfa'r ysgol o ran presenoldeb a'i blaenoriaethau, a'i strategaethau i'w wella. Dylent gael hyfforddiant digonol gan eu hawdurdod lleol i'w galluogi i gyfrannu at strategaeth gyffredinol ysgolion ar gyfer gwella presenoldeb a theimlo'n ddigon hyderus i'w herio lle nad oes digon o welliant.

Addysg heblaw yn yr ysgol (EOTAS)

Mae dyletswydd ar awdurdodau lleol i wneud trefniadau i ddarparu addysg addas yn yr ysgol, neu heblaw yn yr ysgol (mewn lleoliad addysg heblaw yn yr ysgol), i blant yn eu hardal sydd o oedran ysgol gorfodol ac nad ydynt yn cael addysg addas o bosibl oherwydd salwch, gwahardd o'r ysgol neu fel arall, am gyfnod oni wneir trefniadau o'r fath ar eu rhan.

Mae 'addysg addas' yn golygu addysg effeithlon sy'n addas i oedran, gallu a dawn y plentyn ac i unrhyw anghenion dysgu ychwanegol a allai fod gan y plentyn.

Mae darparwyr addysg heblaw yn yr ysgol yn chwarae rôl hollbwysig i sicrhau mynediad plant a'r bobl ifanc fwyaf agored i niwed at ddysgu mewn amrywiaeth o leoliadau, gan gynnwys ond heb fod yn gyfyngedig i *unedau cyfeirio disgyblion*, ysgolion arbennig annibynnol a sefydliadau trydydd sector.

Unedau Cyfeirio Disgyblion ac Ysgolion Annibynnol

Mae Unedau Cyfeirio Disgyblion yn fath o ysgol yn ôl y gyfraith. Maent yn dod o fewn cwmpas Rheoliadau Addysg (Cofrestru Disgyblion) (Cymru) 2010 sy'n gosod dyletswydd ar berchennog ysgol i gadw cofrestrau mynediad a phresenoldeb cywir ar gyfer disgyblion sydd wedi'u cofrestru yn yr ysgol (ar y gofrestr dderbyn). Yr awdurdod lleol a sefydlodd ac sy'n cynnal yr ysgol yw'r "perchennog" y mae'r ddyletswydd yn perthyn iddo mewn perthynas ag Unedau Cyfeirio Disgyblion, ond bydd rhaid iddynt ddibynnu ar wybodaeth a gesglir gan yr Unedau eu hunain at y diben hwn.

Mae ysgolion annibynnol hefyd yn ddarostyngedig i'r gofynion hyn. Yn ogystal, o dan Reoliadau Addysg (Gwybodaeth am Blant sy'n cael eu Haddysg drwy Ddarpariaeth Amgen) (Cymru) 2009, mae'n ofynnol i ysgol annibynnol sy'n darparu addysg i blentyn sy'n cael ei threfnu a'i hariannu gan awdurdod lleol yng Nghymru yn unol ag adran 19A o Ddeddf Addysg 1996, sicrhau bod crynodeb o gofnod presenoldeb y plentyn ar gael i'w rieni, yn dangos nifer yr absenoldebau awdurdodedig ac anawdurdodedig a nifer y diwrnodau yr oedd yn bosibl bod yn bresennol, ar gyfer pob blwyddyn ysgol.

Awdurdodau Lleol

Mae'n ofynnol i awdurdodau lleol, drwy adran 436A o Ddeddf Addysg 1996, wneud trefniadau i'w galluogi i adnabod (i'r graddau y mae'n bosibl gwneud hynny) plant yn eu hardal sydd o oedran ysgol gorfodol ond nad ydynt yn ddisgyblion cofrestredig mewn ysgol ac nad ydynt yn derbyn addysg heblaw yn yr ysgol mewn ffordd addas. Hynny yw, mae dyletswydd ar awdurdodau lleol i nodi, cyn belled ag y bo modd, blant sydd o bosibl neu'n sicr yn colli addysg. Felly, mae'r ddyletswydd hon yn ei gwneud yn ofynnol i awdurdodau lleol fonitro a yw plant yn eu hardal yn derbyn addysg, ac i fonitro ansawdd yr addysg honno.

Felly, dylai fod gan awdurdodau lleol fesurau ar waith i ganfod a monitro presenoldeb disgyblion sy'n derbyn darpariaeth addysg heblaw yn yr ysgol – yn uniongyrchol drwy rieni a/neu drwy drefniadau a wneir gyda darparwyr addysg heblaw yn yr ysgol dan contract.

Bydd yr wybodaeth hon yn berthnasol i benderfyniad yr awdurdod lleol ynghylch a yw plentyn yn derbyn addysg addas, a hefyd i gefnogi unrhyw gamau y gall yr awdurdod lleol eu cymryd i hyrwyddo presenoldeb – megis, er enghraifft, ddyroddi hysbysiad cosb o dan reoliad 12 o Reoliadau Addysg (Hysbysuadau Cosb) (Cymru) 2013.

Yn ogystal, bydd cael data presenoldeb cywir ac amserol yn hwyluso awdurdodau lleol i gyflawni eu dyletswydd o dan adran 175 o Ddeddf Addysg 2002, i wneud trefniadau i sicrhau bod eu swyddogaethau addysg yn cael eu harfer gyda'r bwriad o ddiogelu a hyrwyddo lles plant.

Os nad yw rhiant yn cysylltu'n amserol â'r awdurdod lleol neu'r darparwr addysg heblaw yn yr ysgol i roi gwybod am absenoldeb, dylai'r awdurdod lleol neu'r darparwr gysylltu â'r rhieni ar yr un diwrnod (â'r absenoldeb heb ei adrodd) os yn bosibl. Gall cysylltu â rhieni ar unwaith atal absenoldebau rhag mynd yn rhai hir ac mae ganddo swyddogaeth ddiogelu hefyd, sy'n arbennig o bwysig i grwpiau agored i niwed fel disgyblion addysg heblaw yn yr ysgol.

Ar ran yr awdurdod lleol, mae'r gwasanaeth lles addysg yn rhoi cymorth i ysgolion, dysgwyr a rhieni er mwyn sicrhau presenoldeb rheolaidd a mynd i'r afael â phroblemau sy'n gysylltiedig ag absenoldeb. Mae'r gwasanaeth yn cydgysylltu ag asiantaethau eraill ac mae'n ddolen gyswllt bwysig rhwng y cartref a'r ysgol, gan helpu rhieni ac athrawon i weithio mewn partneriaeth.

Ffactorau sy'n cyfrannu: y rhesymau niferus posibl dros absenoldeb

Mae problemau o ran absenoldeb yn aml yn symptom o ryw achos sylfaenol. Mae llawer o resymau sylfaenol posibl dros bresenoldeb gwael ar wahân i salwch corfforol. Mae'r rhesymau eraill hyn yn aml yn ymwneud yn fras â materion llesiant neu iechyd meddwl. Ac ar gyfer rhai dysgwyr, gall presenoldeb gwael fod o ganlyniad i nifer o ffactorau cydgysylltiedig, a all fod yn gymhleth weithiau.

Dylai ysgolion ystyried a oes unrhyw ffactorau neu bryderon sy'n ymwneud â'r ysgol sy'n effeithio ar bresenoldeb dysgwr megis:

- profiad o fwlio neu wahaniaethu
- anghenion dysgu ychwanegol neu anabledd nad ydynt wedi cael eu diwallu neu nad ydynt wedi cael eu nodi

- pryderon ynglŷn â gwaith ysgol neu arholiadau
- osgoi'r ysgol ar sail emosiwn

Gwyddom fod dysgwyr ag anghenion dysgu ychwanegol neu sy'n byw mewn tldi yn fwy tebygol o fod yn absennol o'r ysgol, ond mae nifer o ffactorau a all achosi risg benodol y bydd dysgwyr yn colli'r ysgol, gan gynnwys, ond heb fod yn gyfyngedig i'r canlynol:

- plant sy'n derbyn gofal
- plant sydd wedi cael eu gwahardd o'r blaen
- gofalwyr ifanc
- rhai plant o gymunedau ethnig lleiafrifol a phlant sydd â Saesneg neu Cymraeg fel iaith ychwanegol
- plant Sipsiwn, Roma a Theithwyr a phlant rhieni sy'n symud o le i le
- ceiswyr lloches, ffoaduriaid, mudwyr newydd a phlant gweithwyr mudol
- plant yn y system cyfiawnder ieuenctid neu blant y mae eu rhieni yn y system gyfiawnder
- plant â phroblemau meddygol neu iechyd meddwl hirdymor
- plant sydd wedi cael [profiadau niweidiol yn ystod plentyndod](#)
- plant i rieni sydd yn y lluoedd arfog
- plant a phobl ifanc sy'n wynebu risg o briodas dan orfod
- plant a phobl ifanc sy'n wynebu risg o gamfanteisio rhywiol, gan gynnwys plant sydd wedi cael eu masnachu
- plant a phobl ifanc rhieni digartref sy'n byw mewn llety dros dro, tai amlfeddiannaeth neu lety gwely a brecwast
- plant lle mae eu rhieni yn ffoi rhag trais domestig neu'n byw mewn lloches i fenywod
- plant a phobl ifanc sy'n cael eu maethu'n breifat
- rhieni ifanc a menywod ifanc sy'n feichiog
- plant sydd ar y gofrestr amddiffyn plant

Gall amgylchiadau teuluol eraill gael effeithiau niweidiol ar bresenoldeb plant yn yr ysgol. Mae'r ymchwil yn awgrymu bod plant sy'n cael profiad o darfu ar fywyd teuluol yn fwy tebygol o fod yn absennol. Gallai amgylchiadau o'r fath yn y cartref gynnwys:

- profedigaeth
- ysgaru, gwahanu neu rieni sy'n gwrthdaro â'i gilydd yn aml
- ffurfio uned deuluol newydd sy'n cynnwys partneriaethau newydd
- straen o ganlyniad i ddiweithdra, incwm isel, camddefnyddio alcohol neu gyffuriau, neu salwch meddwl.

Egwyddorion a dulliau gweithredu

Mae'r canllawiau hyn ar wella ymgysylltu a phresenoldeb dysgwyr yn seiliedig ar yr egwyddorion a'r dulliau gweithredu canlynol:

- dull dysgwyr, yn seiliedig ar hawliau'r plentyn
- Ffocws ar lesiant ac iechyd meddwl dysgwyr
- Dull ysgol/system gyfan
- Meithrin cydberthnasau, cadarnhaol, diwylliant ac ethos
- Ymgysylltu â theuluoedd a chymorth amlasiantaethol
- Atal a mabwysiadu ffyrdd cynaliadwy o weithio.

Dull sy'n canolbwyntio ar ddysgwyr, yn seiliedig ar hawliau'r plentyn

Mae'r rhesymau pam nad yw dysgwyr yn mynychu'r ysgol yn gymhleth ac amrywiol. Er ein bod yn aml yn sôn yn gyffredinol am absenoldeb ac yn ymwybodol bod tueddiadau a chydberthnasau amlwg yn y data, mae'r cyfuniad penodol o achosion ar gyfer pob unigolyn yn aml yn unigryw, a gall achosion sy'n ymddangos yn debyg amlygu eu hunain mewn ffyrdd gwahanol i ddysgwyr. Felly, bydd angen i unrhyw ddull o wella ymgysylltu a phresenoldeb fod yn bersonol ac yn unigol er mwyn mynd i'r afael ag anghenion penodol pob dysgwr.

Mae Llywodraeth Cymru yn ymrwymedig i ddull gweithredu sy'n canolbwyntio ar y dysgwr a hawliau'r plentyn ym mhob agwedd ar addysg dysgwr ac wrth sicrhau ei ddiogelwch a'i lesiant, yn seiliedig ar hawliau'r plentyn. Mae hyn yn golygu, o leiaf, fod gan bob plentyn a pherson ifanc yr hawliau sylfaenol a'r disgwyliadau canlynol:

- cael cynnig **cyfleoedd dysgu** hyblyg, buddiol a pherthnasol sy'n ennyn eu diddordeb ac sy'n addas ar gyfer eu hanghenion
- cael eu **cynnwys** yn llawn yn eu profiadau dysgu a chael eu trin gyda pharch, fel y byddant yn teimlo eu bod yn perthyn i fywyd eu hysgol, yn cael eu cynnwys ynddo ac yn gallu cymryd rhan ynddo.
- cael y **cymorth** unigol sydd ei angen arnynt i gael budd llawn o'u haddysg a mynd i'r afael ag unrhyw rwystrau sy'n eu hatal rhag cyflawni eu potensial.

Mae'r canllawiau hyn yn tynnu sylw at y ffaith y bydd presenoldeb yn gwella os bydd dysgwyr am ddod i'r ysgol o'u gwirfodd eu hunain ac os yw'r hyn a gynigir iddynt yn ddiddorol ac yn berthnasol iddynt. Disgwylir i ddatblygiad y Cwricwlwm i Gymru a'r galluedd a'r hyblygrwydd lleol y mae'n eu rhoi i ysgolion i ddiwallu anghenion eu dysgwyr chwarae rôl bwysig o ran ymgysylltu dysgwyr. Mae'r ysgolion sydd wedi cynyddu lefelau presenoldeb fel arfer wedi mynd ati'n ofalus i ddylunio arlwy eu cwricwlwm ac wedi gwella eu haddysgeg drwy ddatblygiad proffesiynol ac ymarfer a lywir gan ymchwil. Fel y nodwyd yng [nghanllawiau'r](#) Cwricwlwm i Gymru, mae'r dull gweithredu hwn yn cynnwys parchu llais dysgwyr a galluogi dysgwyr i ddylanwadu ar benderfyniadau sy'n ymwneud â nhw, gan gynnwys beth a sut maent yn dysgu. Mae cynnwys dysgwyr yn y broses o werthuso a datblygu gwaith yr ysgol yn ffactor allweddol ar gyfer gwella ymgysylltu a phresenoldeb.

Mae'n hysbys iawn bod rhai dysgwyr, gan gynnwys y rhai sy'n gymwys i gael prydau ysgol am ddim, sydd ag anghenion dysgu ychwanegol, sydd â Saesneg fel iaith ychwanegol, neu sydd wedi cael eu gwahardd yn y gorffennol yn wynebu mwy o risg o bresenoldeb is. Mae cydberthynas ystadegol rhwng tlodi ac anghenion dysgu ychwanegol a chyfraddau absenoldeb uwch, er enghraifft. Felly, mae'n hollbwysig bod pob dysgwr yn cael ei gynnwys

a'i gefnogi gan ysgolion, ni waeth beth fo'i anghenion, ei brofiadau, ei nodweddion personol neu amgylchiadau ei gartref. Mae'r diwygiadau presennol ym maes anghenion dysgu ychwanegol yn rhoi dysgwyr wrth wraidd y broses o nodi anghenion a darpariaeth ofynnol, i annog gwaith cynllunio sy'n canolbwyntio ar y dysgwr a ddylai arwain at well dealltwriaeth o'r hyn sy'n bwysig i'r dysgwr a helpu i nodi anawsterau cyn iddynt waethygu.

Mae'r dull gweithredu sy'n canolbwyntio ar y dysgwr yn seiliedig ar Gonfensiwn y Cenhedloedd Unedig ar Hawliau'r Plentyn (CCUHP). Mae'n weledigaeth gan Lywodraeth Cymru y dylai pob plentyn arfer ei hawliau fel y'u nodwyd yn CCUHP. Mae gan Lywodraeth Cymru saith nod craidd, yn seiliedig ar CCUHP, sy'n ceisio sicrhau bod pob plentyn a pherson ifanc:

- yn cael dechrau teg mewn bywyd
- yn cael ystod gynhwysfawr o gyfleoedd addysg a dysgu
- yn mwynhau'r iechyd gorau posibl ac nad oes neb yn eu cam-drin, eu herlid nac yn camfanteisio arnynt
- yn cael cyfle i ymgymryd â gweithgareddau chwarae, hamdden, chwaraeon a diwylliannol
- yn cael eu trin â pharch, bod eraill yn gwrando arnynt a bod eu hil a'u hunaniaeth ddiwylliannol yn cael eu cydnabod
- yn byw mewn cartref a chymuned ddiogel sy'n cefnogi llesiant corfforol ac emosiynol
- nad ydynt yn wynebu anfantais oherwydd tlodi.

Ffocws ar lesiant ac iechyd meddwl dysgwyr

Cydnabyddir yn gyffredinol bwysigrwydd iechyd a llesiant dysgwyr, yn enwedig llesiant emosiynol a meddyliol, ar gyfer pob agwedd ar addysg a dysgu. Er enghraifft, mae'r Fframwaith ar sefydlu dull ysgol gyfan o ymdrin â llesiant emosiynol a meddyliol (Mawrth 2021) yn cynnwys rhan o'r dystiolaeth am hyn a'r cefndir cyd-destunol. Mae sicrhau bod ein plant a'n pobl ifanc i gyd yn unigolion iach a hyderus hefyd yn un o bedwar diben gorfodol y Cwricwlwm i Gymru. Mae'r ffocws hwn ar lesiant ac iechyd meddwl dysgwyr yn arbennig o bwysig yng nghyd-destun gwella ymgysylltu a phresenoldeb.

Mae'n hysbys iawn bod patrymau presenoldeb gwael yn aml yn gysylltiedig ag iechyd meddwl dysgwr neu broblemau llesiant. Gwelwyd cysylltiad rhwng iechyd meddwl gwael a phresenoldeb gwael yn yr ysgol yn benodol, gyda phryder yn aml yn cael ei nodi fel ffactor allweddol. Mae ymddygiad yn aml yn deillio o amgylchiadau a phrofiadau blaenorol. Yn benodol, mae ymwybyddiaeth gynyddol o'r effaith y gall profiadau niweidiol yn ystod plentyndod ei chael ar bresenoldeb oherwydd eu heffaith ar iechyd a llesiant dysgwyr, a manteision mabwysiadu arferion a lywir gan drawma. Canfu ymchwil i effaith profiadau niweidiol yn ystod plentyndod ar bresenoldeb yn yr ysgol fod cyflyrau iechyd cyffredin ymhlith plant, fel asthma, cyflyrau gastroberfeddol, pen tost a chyflyrau corfforol eraill, a'r cyfnodau cysylltiedig o absenoldeb, yn cynyddu yn ôl nifer y profiadau niweidiol yn ystod plentyndod.

Mae'r ddealltwriaeth hon wedi cynyddu yn ystod y pandemig. Ceir mwy o gydnabyddiaeth hefyd o'r heriau cymdeithasol, emosiynol a chorfforol a wynebir gan blant a'u rhieni o ganlyniad i'r pandemig. Mae'n bosibl bod problemau a oedd yn bodoli eisoes i rai dysgwyr, o osgoi'r ysgol ar sail emosiwn i fwlio, wedi gwaethygu o ganlyniad i amgylchiadau'r gwrthwynebiad Mae dysgwyr yn croesawu'r dull gweithredu sy'n canolbwyntio ar lesiant a fabwysiadwyd gan y rhan fwyaf o ysgolion yn ystod y pandemig ac maent yn tynnu sylw at

ba mor bwysig ydyw bod ysgolion yn sicrhau ethos cadarnhaol, blaengar a chyfeillgar, ac yn cynnig cymorth arbenigol ac ymyriadau ataliol megis grwpiau anogaeth a dulliau adferol.

Dull system gyfan

Gall presenoldeb yn yr ysgol fod yn fater hynod gymhleth ac ni ddylid ei ystyried ar wahân i agweddau eraill ar addysg a llesiant dysgwyr. Mae llawer o achosion sylfaenol dros absenoldeb dysgwr. Mae p'un a yw dysgwr yn mynychu'r ysgol yn dibynnu ar lawer o ffactorau ac ar gyfer unrhyw ddysgwr penodol, mae'r rhesymau yn aml yn gyfuniad o achosion cyffredinol a phenodol. Mae cysylltiad annatod rhwng cymorth da ar gyfer llesiant ac iechyd meddwl dysgwyr ac amgylchedd dysgu effeithiol a dylid hyrwyddo'r ddau drwy ddull gweithredu ysgol gyfan.

Y ffordd fwyaf effeithiol o wella presenoldeb yw pan fydd yr ysgol yn mabwysiadu nifer o ddulliau ac ymyriadau sy'n ategu ei gilydd ac sy'n gorgyffwrdd. Mae nifer o ffactorau lleol yn dylanwadu ar y mentrau a ddefnyddir gan ysgolion i annog presenoldeb, gan gynnwys agweddau rhieni ac amgylchiadau cymdeithasol ac economaidd. Oherwydd y cymhlethdod cyd-destunol hwn a'r angen i ganolbwyntio ar y dysgwr, drwy ddull gweithredu ysgol gyfan a system gyfan y mae angen gwella presenoldeb. Mae gwella presenoldeb, fel gydag unrhyw agwedd arall ar welliant addysgol, yn dibynnu ar rychwant a chydlyniant yr ymateb gan y system addysg a phartneriaid.

Mae ffocws unigolig a phersonol ar wella presenoldeb yn rhagdybio dull graddol neu fesul cam. Yn y lle cyntaf, gall pob dysgwr ddisgwyl cymorth gan athrawon ystafell ddosbarth a staff bugeiliol sydd mewn sefyllfa i nodi arwyddion cynnar o ymddieithrio a mynd i'r afael â nhw (gweler adrannau 3 a 5 o'r canllawiau hyn am ragor o wybodaeth). Yna, gall absenoldebau lefel isel ond sy'n achos pryder ysgogi lefel fanylach o ymgysylltu wyneb yn wyneb â theulu'r dysgwr gan staff ysgol arbenigol megis swyddogion ymgysylltu â theuluoedd (gweler adran 6). Mae'n bosibl y bydd absenoldebau mwy rheolaidd yn golygu bod angen i'r ysgol weithio gydag asiantaethau allanol, gan gynnwys gwasanaeth lles addysg yr awdurdod lleol (gweler adran 7).

Meithrin cydberthnasau, diwylliant ac ethos cadarnhaol

Mae cysylltiad dysgwyr â'u hysgol a'r ffordd y maent ymgysylltu â'u dysgu yn gysylltiedig â llawer o'r rhesymau dros bresenoldeb neu absenoldeb. Er mwyn gwella lefelau ymgysylltu dysgwyr mae angen i ysgolion ddatblygu cydberthnasau cadarnhaol ac ethos a diwylliant cynhwysol a chroesawgar. Mae ethos a diwylliant cadarnhaol mewn ysgol hefyd yn hanfodol er mwyn datblygu ymddygiad cadarnhaol gan ddysgwyr yn yr ystafell ddosbarth, o amgylch yr ysgol ac yn y gymuned ehangach.

Mae angen i ysgolion gyfleu neges gydlynol a rhoi profiad cyson i ddysgwyr ac osgoi unrhyw anghysondeb rhwng y negeseuon a roddir a phrofiad uniongyrchol dysgwyr yn yr ysgol. Er enghraifft, ni fydd sesiynau ar fwlio yn werthfawr iawn oni bai bod dysgwyr yn gweld bod yr ysgol yn ymdrin â honiadau o fwlio'n briodol ac yn drylwyr yn ymarferol. Yn yr un modd, ni fydd polisïau ynglŷn ag ymarfer adferol yn golygu fawr ddim i ddysgwyr oni bai bod y staff yn cymhwyso'r dulliau gweithredu hynny'n gyson. Er mwyn creu'r amgylchedd hwn, mae angen dealltwriaeth a rennir gan yr ysgol gyfan o fanteision cydberthnasau cadarnhaol yng nghymuned yr ysgol. Mae diwylliant ysgol gyfan o'r fath yn golygu y dylai ysgolion lle mae dysgwyr yn cael eu cefnogi'n dda hefyd roi cymorth cadarn i'r staff.

Mae ymdeimlad dysgwyr o berthyn a hunanwerth yn dibynnu ar y graddau y maent yn teimlo eu bod yn bwysig i'r staff a bod y staff yn gwrando ar eu safbwyntiau ac yn cymryd yr

amser i ddod i'w hadnabod. Mae cydberthnasau cadarnhaol rhwng y staff a'r dysgwyr yn ffactor allweddol o ran a yw dysgwyr am ddod i'r ysgol. Dull gweithredu personol, empathetig a hyblyg sydd wedi'i deilwra at bob dysgwr ac sy'n cydnabod ei unigolrwydd sydd fwyf tebygol o lwyddo. Er enghraifft, mae Estyn yn nodi bod gweithredoedd syml, fel athrawon yn gwenu ac yn cyfarch dysgwyr drwy ddefnyddio eu henw a chael sgwrs gadarnhaol ar ddechrau'r diwrnod ysgol, yn helpu dysgwyr i deimlo bod yr ysgol yn gofalu amdanynt.

Ymgysylltu â theuluoedd

Un strategaeth allweddol i helpu dysgwyr i deimlo eu bod yn perthyn i gymuned yr ysgol yw sicrhau bod eu rhieni a gofaluwr yn teimlo eu bod yn cael eu parchu ac yn ymgysylltu. Mae data ymchwil ac arolygiadau yn awgrymu bod hyn yn golygu cyfathrebu, ymgysylltu a meithrin cydberthnasau cadarn ac ymddiriedus â rhieni. Mae hyn yn bwysig i bob dysgwr ond mae'n arbennig o bwysig i ddysgwyr sy'n agored i niwed, gan gynnwys y rhai sy'n gymwys i gael prydau ysgol am ddim, y rhai ag anghenion dysgu ychwanegol neu'r rhai â Saesneg fel iaith ychwanegol.

Mae ymgysylltu â theuluoedd yn elfen allweddol o ddull gweithredu ysgolion bro, sy'n ystyried y broses o wella presenoldeb fel rhan o strategaeth ehangach i helpu dysgwyr i wneud eu gorau yn hytrach na rhywbeth i'w ystyried ar wahân. Mae'r dull gweithredu hwn yn sail i'r ffyrdd eraill o wella ymgysylltu a phresenoldeb y mae Ysgol Fro yn ceisio eu datblygu ac yn eu cryfhau:

- Ymgysylltu â theuluoedd: Creu cyfleoedd ystyrlon i deuluoedd a gofaluwr fod yn rhan o fywyd yr ysgol a phrosesau gwneud penderfyniadau a chymryd diddordeb yn nysgu plant;
- Ymgysylltu â'r gymuned: Annog ysgolion i ddefnyddio cysylltiadau â grwpiau a sefydliadau cymunedol a hefyd gynnig cymorth a chyfleoedd i aelodau o'r gymuned; a
- Ymgysylltu amlasiantaethol: Datblygu partneriaethau â gwasanaethau ehangach ac ymyriadau i ddileu rhwystrau i ddysgu.

Yn ymarferol, drwy feithrin cydberthnasau cadarnhaol ac ymddiriedus y bydd ysgolion yn gwella'r ffordd y maent yn ymgysylltu â theuluoedd; drwy ymgysylltu a chyfathrebu wyneb yn wyneb; drwy ymgynghori'n weithredol, gan geisio adborth a gweithredu arno; drwy geisio helpu rhieni i oresgyn rhwystrau economaidd-gymdeithasol a rhwystrau eraill i ddysgu; a thrwy weithio ar y cyd ag amrywiaeth o wasanaethau ac asiantaethau cymorth allanol.

Mae rhieni a theuluoedd hefyd yn chwarae rhan bwysig mewn presenoldeb ar lefel ymarferol. I ddysgwyr iau yn benodol, mae presenoldeb yn dibynnu'n fawr ar agweddau rhieni a theuluoedd, yn bennaf am eu bod yn aml yn dibynnu arnynt i'w helpu i gyrraedd yr ysgol. Ar gyfer pob dysgwr, mae ei rieni neu ei ofaluwr mewn sefyllfa dda i roi dirnadaethau pwysig sy'n helpu ysgol i ddeall y rhesymau dros absenoldeb dysgwr, yn enwedig yn achos patrymau absenoldeb anarferol. Dylai ysgolion fynd ati i roi cyfleoedd i rieni leisio barn a helpu i ddileu rhwystrau i bresenoldeb, gan gynnwys cydnabod y posibilrwydd o anawsterau, straen neu drawma ymhlith rhieni.

Atal a mabwysiadu ffyrdd cynaliadwy o weithio

Mae Deddf Llesiant Cenedlaethau'r Dyfodol yn annog pob corff cyhoeddus i fabwysiadu'r pum ffordd o weithio fel a ganlyn:

- Hirdymor
- Atal
- Integreiddio
- Cydweithio
- Cymryd Rhan

Er enghraifft, yng nghyd-destun gwella lefelau ymgysylltu a phresenoldeb dysgwyr, gallai'r ffyrdd o weithio hyn gynnwys y canlynol:

Hirdymor – mae gwella presenoldeb yn gofyn am ymrwymiad a dyfalbarhad yn yr hirdymor. Nid oes unrhyw atebion sydyn ac mae'r canllawiau hyn yn rhoi pwyslais ar helpu dysgwyr i feithrin ymdeimlad o berthyn ac ymgysylltu â chymuned yr ysgol a gweld gwerth mewn cymryd mwy o ran ym mywyd yr ysgol. Strategaeth tymor hwy yw hon, yn hytrach na chymryd camau gweithredu mewn ffordd adweithiol a chosbol.

Atal – mae adnabod eich dysgwyr a'u rhieni'n dda yn helpu i nodi unrhyw broblemau neu rwystrau i ymgysylltu, presenoldeb a dysgu, i ddod o hyd i ymyriadau sy'n rhoi cymorth a'u rhoi ar waith, ac yn helpu i atal anawsterau rhag codi.

Integreiddio – mae'r rhesymau dros gollir ysgol yn gymhleth ac ni ddylid eu hystyried ar wahân i agweddau eraill ar addysg a llesiant dysgwr. Mae gwella lefelau ymgysylltu a phresenoldeb yn gofyn am ddull gweithredu ysgol gyfan a system gyfan. Mae dysgwyr yn sensitif i unrhyw anghysondebau mewn dulliau gweithredu drwy'r ysgol gyfan a all effeithio ar lefel eu hymgysylltu â'u haddysg.

Cydweithio – dylai ysgolion gydweithio â dysgwyr, eu rhieni ac asiantaethau i hyrwyddo a chefnogi presenoldeb da. Mae hyn yn gofyn i ysgolion weithio gydag amrywiaeth o wasanaethau, megis gwasanaeth lles addysg, gwasanaethau cymdeithasol, gwasanaethau ieuencid, gwasanaethau rheoli ymddygiad, gwasanaethau seicoleg addysgol, cwnsela ac iechyd meddwl, y Gwasanaeth Iechyd Gwladol, gwasanaethau tai a'r heddlu, er enghraifft.

Cymryd Rhan – yn seiliedig ar arferion da, mae'r canllawiau hyn yn pwysleisio gwerth cael dysgwyr a'u rhieni i gymryd rhan lawn ym mywyd cymuned yr ysgol. Mae llais dysgwyr a rhieni yn elfennau hollbwysig o ran gwella lefelau ymgysylltu a phresenoldeb.

Strategaethau, polisïau ac arferion ysgol gyfan i bawb o ran presenoldeb

Mae'r ysgolion mwyaf llwyddiannus yn deall mai proses barhaus yw meithrin lefelau ymgysylltu dysgwyr a gwella presenoldeb, sy'n dechrau drwy ddatblygu **cydberthnasau ymddiriedus** rhwng oedolion a dysgwyr. Maent yn deall mai 'cyfrifoldeb pob aelod o'r staff yw llesiant dysgwyr, a bod pob math o ryngweithio ac ymgysylltu' yn cael effaith ar hunanwerth dysgwyr. Mae'r staff yn gwybod bod eu geiriau a'u gweithredoedd yn effeithio ar agweddau dysgwyr, a lle mae dysgwyr yn teimlo eu bod yn cael eu parchu a'u gwerthfawrogi, mae hyn yn meithrin mwy o ymdeimlad o berthyn ac ymgysylltu, sy'n golygu wedyn bod dysgwyr yn fwy tebygol o fynychu'r ysgol.

Mae **strategaeth bresenoldeb** ysgol yn amlinellu gweledigaeth yr ysgol ar gyfer ymgysylltu a phresenoldeb a'r egwyddorion sy'n sail i'w dull gweithredu cyffredinol o wella lefelau ymgysylltu a phresenoldeb. Mae'n fan cychwyn i gyflawni ethos cynhwysol mewn ysgol a dylai gysylltu â strategaethau eraill yr ysgol a'u hategu, gan gynnwys y rhai ar ddiogelu ac amddiffyn plant, llesiant ac iechyd meddwl dysgwyr, ymddygiad, atal bwlio, a mynd i'r afael ag effaith tlodi. Dylai'r strategaeth bresenoldeb hefyd gysylltu â pholisïau dysgu ac addysgu, megis y rhai ar y cwricwlwm, addysgeg, asesu a gwaith cartref, gan adeiladu ar yr hyn a wyddom fod dysgwyr yn fwy tebygol o fynd i'r ysgol os yw'r cyfleoedd dysgu yn ddiddorol, yn berthnasol ac yn rhoi cymhelliant.

Dylai dogfennau manwl y polisi presenoldeb nodi **rolau a chyfrifoldebau** dysgwyr, rhieni, staff a llywodraethwyr. Dylai hefyd nodi gweithdrefnau ar gyfer ymdrin ag unrhyw broblemau o ran presenoldeb ac absenoldeb sy'n debygol o godi, yn ogystal â bod yn gyfrwng i gynllunio ymyriadau a dulliau cymorth i ddysgwyr unigol pan fyddant yn cael anhawster mynychu'n rheolaidd beth bynnag fo'r rheswm. Dylai ymgynghori â'r staff, a dysgwyr a'u rhieni, fod ar sail sefydledig i ddatblygu holl strategaethau, polisïau ac arferion yr ysgol, gan gynnwys y rhai ar bresenoldeb.

Mae'n bwysig bod rhieni a **pob aelod o'r staff** yn deall eu bod yn chwarae rôl allweddol i wella lefelau ymgysylltu a phresenoldeb dysgwyr. Nid rhywbeth i'r tîm bugeiliol a'r gwasanaeth lles addysg yn unig y mae presenoldeb. Yn benodol, dylai'r strategaeth a'r polisïau ynglŷn â phresenoldeb esbonio sut y gall pob aelod o'r staff feithrin a chynnal cydberthnasau adeiladol a chadarnhaol â dysgwyr, a manylu ar y ffordd y mae'r ysgol yn bwriadu helpu'r staff i gyflawni'r ethos hwn, drwy hyfforddiant cynefino, datblygiad staff, adborth a hunanwerthuso. Y ffordd fwyaf tebygol i'r polisi gael ei wireddu gan bawb yw os caiff ei ddatblygu drwy ymgynghori'n llawn â'r staff, gan gynnwys yr holl staff addysgu a'r rhai nad ydynt yn addysgu, yn ogystal a rhieni.

Dylai'r strategaeth bresenoldeb gyffredinol gael ei **chyhoeddi a dylai fod ar gael yn hawdd** fel y gall pawb ei deall, yn enwedig dysgwyr a rhieni. Dylai esbonio sut mae'r ysgol yn bwriadu cyfathrebu â dysgwyr a rhieni. Dylai ysgolion sicrhau bod dysgwyr a'u rhieni yn deall y strategaeth a'r polisïau ac yn gwbl ymwybodol ohonynt a'u rôl a'u cyfrifoldeb wrth sicrhau bod eu plant yn mynychu ysgol. Dylai dysgwyr gael eu cynnwys mewn prosesau gwneud penderfyniadau sy'n dylanwadu ar fywyd yr ysgol a'u dysgu. Y ffordd hawsaf o **ymgyngori** â dysgwyr a'u rhieni ynglŷn â'r polisi presenoldeb yw lle mae ysgolion eisoes wedi sefydlu ffyrdd o alluogi dysgwyr a'u rhieni i leisio eu barn.

Dylid hefyd ymgynghori â gwasanaethau lleol perthnasol fel y gwasanaeth lles addysg wrth lunio'r polisi presenoldeb fel y bydd yn adlewyrchu strategaeth bresenoldeb yr awdurdod lleol. Dylai'r polisi nodi'r bartneriaeth waith rhwng yr ysgol a'r gwasanaeth lles addysg ac o

dan ba amgylchiadau y bydd yn dechrau prosesau ffurfiol i ymdrin ag absenoldebau rheolaidd, gan gynnwys atgyfeiriad at y gwasanaeth lles addysg a'r defnydd o fesurau ffurfiol eraill, ac esbonio'r hyn y mae'r prosesau hynny'n ei olygu.

Arweinyddiaeth a rôl uwch-aelodau o'r staff a llywodraethwyr

Dylai strategaeth a pholisïau presenoldeb yr ysgol a'u heffeithiolrwydd gael eu hadolygu a'u gwerthuso'n rheolaidd. Mae llywodraethwyr ac uwch-arweinwyr yn chwarae rôl allweddol o ran datblygu, monitro ac adolygu'r strategaeth a'r polisïau presenoldeb, a'r ffordd y cânt eu rhoi ar waith a'u heffaith. Mae angen nodi anghenion datblygiad proffesiynol a hyfforddiant mewn swydd staff, llywodraethwyr ac uwch-reolwyr a mynd i'r afael â nhw er mwyn sicrhau y gall pawb ddeall y polisi presenoldeb a'i roi ar waith yn llawn.

Cyfrifoldeb arweinyddiaeth ysgolion yw datblygu a chynnal ethos cynhwysol i'r ysgol gyfan sy'n groesawgar i bob dysgwr ac sy'n dathlu amrywiaeth – lle y deellir arweinyddiaeth fel rhywbeth y mae pob aelod o'r staff yn cyfrannu ati. Mae arweinyddiaeth o ran presenoldeb yn cynnwys:

- cydnabod presenoldeb fel maes pwysig i'w wella yn yr ysgol
- cael gweledigaeth glir ar gyfer gwella lefelau ymgysylltu a phresenoldeb dysgwyr
- cyfleu negeseuon clir ynglŷn â sut mae absenoldeb yn effeithio ar gyrhaeddiad, llesiant a deilliannau ehangach
- sicrhau bod staff, dysgwyr a rhieni yn deall bod absenoldeb o'r ysgol yn risg diogelu bosibl
- disgwyl lefel dda o bresenoldeb a phrydlondeb gan bob aelod o gymuned yr ysgol
- dynodi hyrwyddwr presenoldeb ar yr uwch dîm arwain
- sicrhau bod staff a llywodraethwyr yn cael hyfforddiant datblygiad proffesiynol a chymorth i ddeall systemau presenoldeb a'u rhoi ar waith yn effeithiol
- sicrhau cydbwysedd rhwng barn lefel system, gan gynnwys ystyried a myfyrio ar ddata a thueddiadau; ac ar sicrhau bod anghenion llawn pob plentyn cael eu pwysleisio ym mhob achos unigol fel rhan o ddull gweithredu sy'n seiliedig ar hawliau
- rhoi'r wybodaeth sydd ei hangen ar lywodraethwyr er mwyn iddynt gael darlun cywir o bresenoldeb yn yr ysgol a chymryd rhan mewn gweithdrefnau uwchgyfeirio lle y bo'n briodol.

I gael rhagor o ganllawiau ar ddatblygu diwylliant ac arweinyddiaeth ysgol gweler:

[Academi Genedlaethol ar gyfer Arweinyddiaeth Addysgol](#)

Gweler hefyd y cyfeiriadau at y llenyddiaeth ehangach ar arweinyddiaeth yn adroddiadau thematig [Estyn](#) ar: Datblygu Arweinyddiaeth

Arweinyddiaeth a gwella ysgolion cynradd [Estyn](#)

I weld enghreifftiau o restrau gwirio ac adnoddau archwilio hunanwerthuso ar gyfer polisïau presenoldeb gweler:

[Fframwaith Presenoldeb ar gyfer Cymru Gyfan](#)

[Atodiad 4](#) i Bresenoldeb mewn ysgolion uwchradd Estyn

Diogelu ac amddiffyn plant

Mae dyletswyddau statudol ar bob ysgol a lleoliad addysg i ddiogelu dysgwyr a hyrwyddo eu llesiant. Mae'n rhaid i bob aelod o'r staff wybod sut i gysylltu a chodi pryderon gyda'r person diogelu dynodedig yn yr ysgol a deall y broses honno. Mae absenoldeb o'r ysgol yn risg diogelu bosibl ac mae olrhain a monitro presennol yn chwarae rôl hollbwysig o ran diogelu. Gall absenoldebau fod yn arwydd posibl o broblemau llesiant neu broblemau yn y cartref. Mae'r canllawiau Cadw Dysgwyr yn Ddiogel yn nodi:

- Dylai lleoliadau addysg ddefnyddio eu polisi a'u hymarfer presenoldeb i sicrhau eu bod yn cysylltu'n rheolaidd â rhieni neu ofalwyr os bydd plentyn yn absennol o'r ysgol heb awdurdod neu os bydd patrymau o absenoldeb. Gallai cofnod presenoldeb plentyn yn yr ysgol fod yn arwydd o bryderon diogelu ac yn gyfle i nodi camdriniaeth megis camfanteisio ar blentyn ac ymdrin â hi.
- Os bydd plentyn yn absennol heb i'r ysgol gael ei hysbysu gallai hefyd fod yn absennol heb yn wybod i'w rieni neu ei ofalwr a gallai fod yn arwydd cynnar bod y plentyn ar goll o'i gartref neu ei leoliad gofal. Dylai'r lleoliad addysg sicrhau ei fod yn holi am unrhyw absenoldeb yn ddi-oed er mwyn sicrhau bod y plentyn yn ddiogel ac nad yw ar goll o'i gartref/ei leoliad gofal.
- Os bydd y lleoliad addysg yn canfod bod y plentyn ar goll o'i gartref neu ei leoliad gofal dylai gyfeirio at Ganllaw Ymarfer Cymru 'Diogelu plant sy'n mynd ar goll o'r cartref neu o ofal'.

Dylai ysgolion adolygu data presenoldeb yn rheolaidd er mwyn nodi ac ymateb i blant sy'n wynebu risg. Dylai fod gan ysgolion brosesau ar waith i hysbysu am absenoldeb ar y diwrnod cyntaf a phrosesau o benderfynu a oes angen i wasanaethau lles weld y disgybl. Dylai'r systemau hyn sicrhau bod staff wrth gefn ar waith pan fydd staff presenoldeb allweddol yn absennol eu hunain.

Pan fo plentyn wedi'i gofrestru mewn ysgol ac yna'n mynychu lleoliad fel addysg heblaw yn yr ysgol, dylai'r ysgol wreiddiol ymgymryd â'r cyfrifoldeb am gadarnhau presenoldeb y plentyn (yn y ddau leoliad) bob dydd.

Mae'n arfer dda i'r holl staff rannu gwybodaeth lle y bo hynny'n angenrheidiol ac yn gyfreithlon a chydweithio'n agos â'r person diogelu dynodedig a'r swyddog lles addysg er mwyn sicrhau bod cymorth i ddysgwyr sy'n agored i niwed yn amserol ac yn gydgyssylltiedig. Un o'r amgylchiadau penodol lle mae'r ddeddfwriaeth diogelu data yn caniatáu i wybodaeth bersonol sensitif gael ei rhannu heb gydsyniad y plentyn na'r rhiant yw pan fydd angen diogelu plant a'u hamddiffyn nhw ac eraill rhag niwed. Dylai'r staff gael hyfforddiant i ddeall pryd y dylid rhannu gwybodaeth â rhanddeiliaid eraill a pha wybodaeth y gellir ei datgelu.

Am ragor o wybodaeth am ddiogelu, gweler:

Cadw dysgwyr yn ddiogel

canllawiau i awdurdodau lleol a chyrrff llywodraethu ar drefniadau ar gyfer diogelu plant

Diogelu

Canllawiau i'ch helpu i ddilyn y gyfraith ar ddiogelu pobl.

Datblygiad staff

Fel rhan o hyfforddiant cynefino i'r staff, dylai aelodau newydd o'r staff gael eu briffio ar strategaeth bresenoldeb yr ysgol a dylid cyflwyno eu cyfrifoldebau am reoli presenoldeb iddynt. Bydd gan awdurdodau lleol raglen hyfforddiant i staff a llywodraethwyr. Mae'n arfer dda i awdurdodau lleol adolygu anghenion hyfforddiant eu staff ysgol a gwasanaethau cymorth a mynd i'r afael â nhw. Mae'n bosibl y bydd awdurdodau lleol yn cynnig hyfforddiant ychwanegol ar bresenoldeb ac ymgysylltu. Ceir cyngor ar hyfforddiant yn:

Gweler pecyn sefydlu i'r gwasanaeth lles addysg yng Nghymru [yma](#).

Llais disgyblion a chynghorau ysgol

Dylai fod gan ysgolion systemau o gofnod llais disgyblion sy'n adlewyrchu ac yn darparu ar gyfer holl anghenion dysgwyr a'i aeddfedwydd cynyddol. Dylai'r rhain fod yn gyson â Safonau Cenedlaethol ar gyfer Cyfranogiad Plant a Phobl Ifanc ac Egwyddorion Cenedlaethol ar gyfer Ymgysylltu â'r Cyhoedd yng Nghymru.

I weld enghreifftiau o sut y gellir lefelau ymgysylltu dysgwyr mewn ysgolion gweler Cyfranogad Disgyblion: canllaw arfer orau Estyn. Mae'r adroddiad yn nodi bod cyfranogiad disgyblion yn gryf mewn ysgolion sydd â'r nodweddion canlynol:

- Mae cyfranogiad disgyblion a meithrin perthnasoedd cadarnhaol yn rhan annatod o **weledigaeth ac ethos** yr ysgol. Mae gan arweinwyr a rheolwyr strategaeth glir ar gyfer hyrwyddo cyfranogiad ac ar gyfer meithrin perthnasoedd da. Maent yn cefnogi ac yn annog cyfranogiad agored a gonest. Mae arweinwyr yn creu ethos lle mae disgyblion yn parchu hawliau pobl eraill ac yn deall pwysigrwydd amrywiaeth a chydaddoldeb.
- Mae **rolau a strwythurau** clir ar waith ar draws yr ysgol i gofnodi safbwyntiau disgyblion ar ystod eang o faterion yn ymwneud â gwella'r ysgol. Mae staff yn cymryd safbwyntiau disgyblion o ddifrif ac yn gweithredu yn unol â nhw. Mae disgyblion, staff a llywodraethwyr yn deall eu rolau a'u cyfrifoldebau mewn perthynas â chyfranogiad. Gall arweinwyr ddangos effaith cyfranogiad ar gynllunio gwella ysgol.
- Caiff disgyblion **gyfleoedd eang i gymryd rhan** yn yr ysgol a thu hwnt, i gyfrannu at drafodaethau a dylanwadu ar benderfyniadau ar draws ystod eang o faterion sy'n effeithio arnyn nhw. Mae'r cyfleoedd hyn yn annog disgyblion i ddatblygu'r medrau sydd eu hangen i fod yn ddinasyddion gweithredol.
- Mae disgyblion a staff yn elwa ar **hyfforddiant a datblygiad profesiynol parhaus** o ansawdd da sydd wedi ei dargedu'n dda i ddatblygu'r medrau, y wybodaeth a'r ddealltwriaeth sydd eu hangen i sicrhau bod llais disgyblion yn cael ei glywed mewn trafodaethau ac wrth wneud penderfyniadau.

Cofnodi a dadansoddi presenoldeb

Nodir gofynion manwl i ysgolion o ran cofnodi presenoldeb dysgwyr yn Rheoliadau Addysg (Cofrestru Disgyblion) (Cymru) 2010. Er enghraifft, mae'n ofynnol i ysgolion o dan y gyfraith alw cofrestr presenoldeb ddwywaith y dydd ar ddechrau sesiwn y bore ac unwaith yn ystod sesiwn y prynhawn. Mae'n rhaid galw cofrestr y prynhawn ar ddechrau neu yn ystod sesiwn y prynhawn, nid ar ddiwedd sesiwn y bore nac yn ystod yr egwyl rhwng sesiynau. Mae angen cymryd gofal arbennig i sicrhau y defnyddir dull cyson a chyfreithiol o alw cofrestr y prynhawn lle mae ysgol wedi cyflwyno trefniadau amser rhanedig – dylid galw cofrestr y prynhawn ar ôl y cyfnod cinio olaf. Mae'n rhaid i unrhyw newid i gofnod gwreiddiol mewn cofrestr fod yn amlwg. Gellir gofyn am y gofrestr fel tystiolaeth wrth erlyn achos o golli'r ysgol.

Yn ogystal â bodloni gofynion cyfreithiol, mae'n hanfodol bod presenoldeb yn cael ei gofnodi'n gywir a'i ddadansoddi er mwyn amddiffyn plant a sicrhau diogelwch pob dysgwr. Ar sawl cyfrif, dyma'r prif reswm dros lunio cofrestrau presenoldeb cywir. Mae defnydd cywir a gofalus o godau yn hollbwysig er mwyn osgoi materion **diogelu** posibl yn codi megis pryd mae dysgwyr yn mynychu addysg heblaw yn yr ysgol. Dylai staff yr ysgol wybod pryd ac i bwy y dylent gyfeirio absenoldeb arwyddocaol.

Mae system gofrestru gywir a chyson hefyd yn hollbwysig er mwyn gwella presenoldeb a phrydlondeb mewn ysgol. Drwy **ddadansoddi data ar bresenoldeb** gellir nodi patrymau o fod yn absennol neu'n hwyr ar gam cynnar i ddysgwyr unigol, dosbarthiadau, adegau o'r flwyddyn, grwpiau blwyddyn a grwpiau penodol o ddysgwyr neu wersi. Gall y dadansoddiadau hyn helpu gwaith cynllunio strategol a helpu ysgolion i dargedu ymyriadau a gwella presenoldeb yn fwy effeithiol.

Dylai ysgolion fonitro a dadansoddi data ar bresenoldeb ac absenoldeb yn rheolaidd er mwyn nodi dysgwyr neu garfanau y mae angen cymorth arnynt a rhoi strategaethau effeithiol ar waith. Yn benodol dylent wneud y canlynol:

- monitro a dadansoddi patrymau o bresenoldeb a phrydlondeb bob wythnos a threfnu ymyriadau i ddysgwyr y nodwyd bod angen cymorth arnynt
- edrych ar batrymau o bresenoldeb a phrydlondeb o fewn sesiynau er mwyn sicrhau bod dysgwyr yn mynychu'r holl ddarpariaeth a amserlennir
- defnyddio'r dadansoddiadau hyn i roi adroddiadau rheolaidd ar bresenoldeb i'r staff a'r llywodraethwyr.
- nodi dysgwyr y mae angen cymorth arnynt a chanolbwyntio ymdrechion y staff ar ddatblygu camau gweithredu wedi'u targedu ar gyfer yr achosion hynny
- cynnal dadansoddiad trylwyr o ddata ar bresenoldeb bob hanner tymor, bob tymor a phob blwyddyn lawn er mwyn nodi patrymau a thueddiadau
- meincnodi data presenoldeb yr ysgol yn erbyn y data lleol a chenedlaethol sydd ar gael
- llunio strategaethau i'r ysgol gyfan er mwyn mynd i'r afael â meysydd lle ceir presenoldeb gwael a nodir drwy ddadansoddi data
- darparu data ac adroddiadau er mwyn cefnogi gwaith y corff llywodraethu.

Pan na fydd plentyn wedi'i gofrestru mewn ysgol a gynhelir, ac yn cael addysg heblaw yn yr ysgol, dylai'r awdurdod lleol fonitro a dadansoddi presenoldeb ac absenoldeb y plant hyn er mwyn nodi a oes angen cymorth arnynt a rhoi strategaethau effeithiol ar waith.

Am ragor o awgrymiadau am waith dadansoddi posibl gweler y Fframwaith Presenoldeb ar gyfer Cymru Gyfan.

Er mwyn i **weithdrefnau cofrestru** ac arferion codio fod yn gywir, mae angen iddynt gael eu hesbonio'n glir yn y ddogfennaeth berthnasol sy'n amlinellu gweithdrefnau presenoldeb yr ysgol, megis yn y strategaeth a'r polisïau presenoldeb ac yn y llawlyfr i staff. Dylai fod gan ysgolion weithdrefnau sicrhau ansawdd ar waith i gofnodi presenoldeb a phrydlondeb a dylai aelod o'r uwch dîm rheoli fod yn gyfrifol am oruchwylio materion sy'n ymwneud â phresenoldeb, gan gynnwys sicrhau bod arferion yn gyson â'r Canllawiau cenedlaethol ar godau presenoldeb yn yr ysgol a bod diwylliant cadarnhaol a gonest drwy'r ysgol gyfan o ran presenoldeb.

Dylai gwasanaeth lles addysg yr awdurdodau lleol weithio gydag ysgolion i ymchwilio i batrymau o bresenoldeb, gan gynnwys absenoldebau mynych neu bresenoldeb dirywiol neu afreolaidd, er mwyn cynghori ar faterion diogelu, a chadarnhau nad oes unrhyw amrywiadau yn y defnydd o godau. Mae swyddogion lles addysg hefyd yn ymgymryd â rolau arbenigol mewn perthynas â rheoleiddio cyflogaeth plant a thrwyddedau perfformio ac o ran helpu i drefnu darpariaeth addysgol amgen megis addysg heblaw yn yr ysgol. Ni all plentyn o dan oedran ysgol gorfodol wneud gwaith rhan-amser a all effeithio ar ei iechyd a'i ddiogelwch neu amharu ar ei addysg. Gall plant ddechrau cyflogaeth amser llawn pan fyddant yn gadael yr ysgol (ar y dydd Gwener olaf ym mis Mehefin y flwyddyn y maent yn cael eu penblwydd yn 16 oed). Mae'n rhaid i'r pennaeth gytuno ar unrhyw geisiadau i wneud gwaith rhan-amser a rhaid iddynt gael eu hawdurdodi'n ffurfiol gan yr awdurdod lleol. Gweler y Fframwaith Presenoldeb ar gyfer Cymru Gyfan am ragor o wybodaeth.

Yn ystod 2020, diddymodd Llywodraeth Cymru Reoliadau Perfformiad Ysgolion a Thargedau Absenoldeb (Cymru) 2011 a oedd yn golygu nad oedd yn ofynnol i ysgolion bennu targedu ar gyfer y dyfodol na chyflwyno adroddiad ar y rhai a bennwyd yn flaenorol ar gyfer 2019 i 2020 ymlaen. Fodd bynnag, fel rhan o'u prosesau sicrhau ansawdd, cynghorir ysgolion i bennu targedau ar gyfer presenoldeb. Mae angen i dargedau gael eu llunio'n ofalus a bod yn seiliedig ar dueddiadau blaenorol ac effeithiau unrhyw ddulliau newydd o wella presenoldeb a ragwelir. Dylai ysgolion ochel rhag canlyniadau anfwriadol posibl wrth geisio cyflawni'r targedau hyn, megis gosod disgwyliadau gormodol ar ddysgwyr i fod yn bresennol pan nad yw hynny er eu budd pennaf neu'r defnydd anghywir o godau – gweler adroddiad Estyn am fanylion. Wrth bennu targedau a defnyddio data i feincodi presenoldeb, mae angen i'r ysgol gofio disgwyliad Llywodraeth Cymru y dylai data gael eu defnyddio i helpu ysgolion i ddeall eu cyd-destun a gwella eu hunain. Ni ddylid eu defnyddio i farnu na chymharu ysgolion.

Mae llawer o ysgolion yn defnyddio cymhellion a gwobrwyon i ddysgwyr yn hytrach na chosbau fel ffordd o annog presenoldeb da, naill ar lefel dosbarth neu lefel yr unigolyn. Gall cynlluniau o'r fath hefyd gynyddu proffil presenoldeb ymhlith rhieni a'r gymuned ehangach. Fodd bynnag, mae ysgolion yn gynyddol ymwybodol o ganlyniadau anfwriadol gwobrwyon sy'n peri i ddysgwyr nad yw eu presenoldeb cystal â'u cyd-ddisgyblion am resymau y tu hwnt i'w rheolaeth golli cymhelliant. Er mwyn gwrthsefyll y risg hon, mae rhai ysgolion, er enghraifft, wedi parhau i roi gwobrau am bresenoldeb ond dim ond ar ôl diystyru absenoldebau na ellid eu hosgoi. I weld astudiaethau achos o'r dull gweithredu hwn gweler yr atodiad yn yr adolygiad o bresenoldeb.

Erbyn hyn, mae ysgolion fel arfer yn defnyddio systemau electronig i gadw cofrestrau presenoldeb a chasglu a dadansoddi data ar bresenoldeb yn yr ysgol. Ceir rheolau ynglŷn â'r defnydd a wneir ohonynt, gan gynnwys gwneud copïau caled o leiaf unwaith y mis a

ddylai gael eu rhwymo'n gyfrolau blynyddol. Hefyd, mae rhai ysgolion yn defnyddio systemau electronig i gofnodi presenoldeb a phrydlondeb fesul gwrs.

Mae'n rhaid i bob ysgol gydymffurfio â Chanllawiau ar godau presenoldeb yn yr ysgol Llywodraeth Cymru sy'n rhoi cyngor manwl ar ba godau y dylid eu defnyddio. Mae'r adrannau canlynol yn rhoi rhagor o ganllawiau ar amgylchiadau penodol a chodau a all gael eu camddefnyddio.

Absenoldebau awdurdodedig ac anawdurdodedig

Mae'n rhaid i'r gofrestr ddangos a yw disgybl wedi'i ddsbarthu'n un sydd yn un o'r categorïau canlynol – yn bresennol, yn ymgymryd â gweithgaredd addysg cymeradwy oddi ar y safle (sy'n cael ei drin fel bod yn bresennol), yn absennol, neu dim rhaid bod yn bresennol (am fod yr ysgol wedi cau fel arfer). Pan fo disgybl o oedran addysg gorfodol, mae'n rhaid i'r gofrestr ddangos a oedd unrhyw absenoldeb wedi'i awdurdodi gan yr ysgol neu a oedd yn anawdurdodedig. Ystyr absenoldeb awdurdodedig yw pan fydd yr ysgol wedi rhoi cymeradwyaeth ymlaen llaw i'r disgybl fod yn absennol o'r ysgol neu pan fydd esboniad a gynigir wedyn wedi cael ei dderbyn gan yr ysgol fel cyfiawnhad boddhaol dros fod yn absennol. Dim ond ysgolion, ac nid rhieni na gofalfwyr, a all awdurdodi absenoldeb, ac mae'n rhaid i ysgolion ystyried a yw'r rheswm dros fod yn absennol yn rhesymol cyn gwneud hynny. Dylai unrhyw absenoldeb nad yw wedi'i awdurdodi gan yr ysgol gael ei gofnodi fel absenoldeb anawdurdodedig.

Nid oes angen i staff yr ysgol gymeradwyo absenoldeb os byddant yn amau nad yw'r esboniad yn sail resymol dros golli'r ysgol. Ysgolion sy'n penderfynu a yw'r esboniad a roddir yn gyfiawnhad boddhaol dros fod yn absennol. Dylid ymdrin ag unrhyw ymchwiliad pellach mewn ffordd sensitif ond os erys cwestiynau o hyd neu os na roddir esboniad boddhaol, mae'n rhaid i'r absenoldeb gael ei drin fel un anawdurdodedig.

Dylai fod gan ysgolion brosesau ar waith sy'n nodi sut y dylid ymdrin â phob math o absenoldeb, p'un a yw wedi cael ei gymeradwyo ai peidio. Pan fydd absenoldeb anawdurdodedig yn broblem gyda disgybl penodol, er gwaethaf rhoi cynnig ar bob cymorth sydd ar gael yn yr ysgol, yn enwedig lle nad oes fawr ddim ymgysylltu â'r dysgwyr na'i rieni, dylai ysgolion geisio cyngor gan y gwasanaeth lles addysg ar gam cynnar.

Lleihau oriau, addysg hyblyg, absenoldeb astudio a dysgu cyfunol

Gall lleihau oriau neu amserlenni rhan-amser, fel rhan o gynllun bugeiliol, helpu dysgwyr i ailintegreiddio mewn ysgol ar ôl absenoldeb hir neu fel ffordd o atal mwy o absenoldebau. Effaith hyn yn gyffredinol yw ei fod yn lleihau faint o amser y mae dysgwyr yn ei dreulio yn yr ysgol, gydag effaith negyddol bosibl ar eu cynnydd a'u llesiant.

Fel arfer, dylai trefniadau o'r fath fod yn fesur byrdymor, gyda'r bwriad o ddychwelyd i addysg amser llawn cyn gynted ag y bo hynny'n ddichonadwy. Ni ddylid byth eu defnyddio fel ffordd o reoli materion ymddygiadol. Mae gan bob dysgwr yr hawl i gael addysg amser llawn a mynediad at y cwricwlwm. Hefyd, mae'n ofynnol i ysgolion gyflwyno'r cwricwlwm, oni fydd eithriadau yn gymwys.

Dylid cofnodi trefniadau i leihau oriau mewn cynllun fel cytundeb ffurfiol rhwng y rhieni, y plentyn a'r ysgol, er enghraifft fel rhan o gynllun ailintegreiddio ar ôl gwaharddiad (gweler Gwaharddiadau o ysgolion ac unedau cyfeirio disgyblion (adran 6.7)ⁱⁱ), neu drefniant symud wedi'i reoli (gweler Defnydd effeithiol o symudiadau wedi'u rheoli – mae'r atodiadau yn

cynnwys ffurflenni MM1 a MM2)ⁱⁱⁱ, neu fel rhan o Raglen Cymorth Bugeiliol neu Gynllun Cymorth Ymddygiad.

Wrth ystyried trefnu amserlen â llai o oriau i ddysgwyr dylai'r ysgol wneud y canlynol:

- gwerthuso'r cymorth sydd eisoes wedi cael ei roi a llunio rhesymeg glir dros y trefniadau arfaethedig, megis addysg heblaw yn yr ysgol neu ddarpariaeth dysgu cyfunol, gan ystyried anghenion y dysgwyr
- ystyried a oes angen unrhyw ymyriadau ychwanegol megis cymorth ymddygiad allanol neu gymorth gan y teulu.

Unwaith y bydd yr ysgol wedi cytuno y dylai plentyn ddilyn amserlen â llai o oriau, dylai wneud y canlynol:

- nodi'r trefniadau newydd mewn cytundeb ysgrifenedig megis Cynllun Cymorth Bugeiliol sy'n cael ei lofnodi gan bob parti a'i ategu gan dystiolaeth gefnogol gan weithwyr proffesiynol megis CAMHS, ymgynghorwyr iechyd neu seicolegydd addysgol
- rhoi cynllun gweithredu ysgrifenedig manwl i'r plentyn a'i riant, neu'r person ifanc, ynghyd â pherson a enwyd sy'n gyfrifol, amcanion clir, targedau a dyddiadau adolygu ac amserlen arfaethedig ar gyfer dychwelyd i addysg amser llawn
- cydgysylltu â'r rhieni neu'r gofalgwyr drwy gydol y broses, cael cymeradwyaeth a chaniatâd ysgrifenedig y rhieni
- cydgysylltu â'r awdurdod lleol a'r holl asiantaethau perthnasol drwy gydol y broses, a rhoi copi o'r Cynllun Cymorth Bugeiliol iddynt hwy a'r gwasanaeth lles addysg
- asesu'r risg o ran goblygiadau diogelu i'r dysgwyr am nad yw yn yr ysgol a threfnu i'r disgybl gael ei weld drwy ddulliau rhithwir gan weithiwr proffesiynol yn rheolaidd os nad oes modd ei weld wyneb yn wyneb
- adolygu'r trefniadau yn reolaidd
- cadw cofnod ffurfiol o bob dysgwyr sy'n dilyn amserlenni â llai o oriau, gan gynnwys y dyddiad gweithredu a'r dyddiadau adolygu.

Lle mae pob parti wedi cytuno ar amserlen â llai o oriau, gall y ddarpariaeth a gynigir hefyd gynnwys dysgu o bell neu ddysgu cyfunol drwy lwyfannau ar-lein yr ysgol er mwyn sicrhau parhad dysgu. Ni ddylai ysgolion ddefnyddio cod B (gweithgaredd addysg cymeradwy sy'n cyfrif fel bod yn bresennol) pan fydd disgybl yn astudio gartref fel rhan o drefniant amserlen â llai o oriau neu amserlen ran-amser y cytunwyd arni. Pan na fydd dysgwyr yn yr ysgol, ni chânt eu goruchwyllo ac nid yw'r trefniant yn unol â'r diffiniad cyfreithiol o weithgaredd addysg cymeradwy. Dylid defnyddio cod cofrestru C ar gyfer absenoldeb awdurdodedig pan fydd disgybl wedi dilyn amserlen â llai o oriau neu ran-amser y cytunwyd arni.

Dim ond lle mae dysgwyr cofrestredig yn cael ei addysgu oddi ar y safle mewn gweithgaredd wedi'i oruchwyllo a gymeradwywyd gan yr ysgol y gellir defnyddio cod cofrestru B ar gyfer gweithgaredd addysgol cymeradwy. Ni ddylai ysgolion ddefnyddio'r cod hwn os bydd dysgwyr yn cael eu hanfon adref i astudio'n breifat, ar gyfer cyfnod o absenoldeb astudio, neu fel rhan o drefniadau dysgu o bell neu ddysgu cyfunol.

Dylid cofnodi absenoldeb astudio fel cod cofrestru S ar gyfer absenoldeb awdurdodedig a dim ond yn ystod ffug arholiadau ac arholiadau cyhoeddus y dylid defnyddio'r cod hwnnw i fyfyrwyr. Ni ddylai ysgolion ddefnyddio cod B i gofnodi absenoldeb astudio na dysgu cyfunol yn y cartref. Mae absenoldeb astudio o'r fath yn amser i ffwrdd o'r ysgol heb oruchwylloaeth (y nod yn wreiddiol oedd bod dysgwyr yn cael amser i baratoi ar gyfer arholiadau

cyhoeddus) ac nid yw'n unol â'r diffiniad cyfreithiol o weithgaredd addysgol cymeradwy. Uwch-arweinwyr yr ysgol sy'n penderfynu a ddylid caniatáu absenoldeb astudio neu drefniant tebyg. Pan fydd ysgol yn penderfynu caniatáu absenoldeb o'r fath dim ond mewn achosion prin y dylai wneud hynny ac ni ddylai'r cyfnod hwnnw bara mwy na 15 diwrnod fel arfer. Er y gall fod yn brofiad cadarnhaol i rai myfyrwyr, mae'n bosibl na fydd cyfnodau estynedig o absenoldeb astudio er budd pennaf y myfyrwyr hynny nad oes ganddynt y sgiliau na'r agwedd i wneud defnydd da o amser adolygu heb oruchwyliaeth a byddai'n well pe baent yn yr ysgol. Dylai paratoi ar gyfer arholiadau fod yn brofiad wedi'i gynllunio'r ofalus i fyfyrwyr.

Dysgwyr o gymunedau Sipsiwn, Roma a Theithwyr

Mae data cenedlaethol yn dangos bod lefel presenoldeb dysgwyr Sipsiwn, Roma a Theithwyr yn is nag ydyw ymhlith eu cyd-ddisgyblion. Nododd crynodeb ystadegol o absenoldeb yn yr ysgol cyn ac yn ystod pandemig COVID-19 fod absenoldeb ar ei uchaf ymhlith disgyblion Sipsiwn, Roma a Theithwyr.

Mae agweddau teuluoedd tuag at yr ysgol a'r pwys y maent yn ei roi ar addysg a mynychu'r ysgol yng nghymunedau Sipsiwn, Roma a Theithwyr yn amrywio'n enfawr. Mae nifer o ffactorau a allai effeithio ar bresenoldeb, gan gynnwys (ond heb fod yn gyfyngedig i) profiadau o fwlio ac aflonyddu, diffyg ymddiriedaeth ynglŷn â'r system addysg yn y gymuned, a disgwyliaid diwylliannol y bydd person ifanc yn ymgymryd â chyfrifoldebau gofalu am deulu neu fod yn rhan o fusnes y teulu.

Cydnabyddir sefyllfa unigryw teuluoedd sy'n Deithwyr mewn perthynas â phresenoldeb yn yr ysgol gan adran 444(6) o Ddeddf Addysg 1996. Mae'n rhoi amddiffyniad rhag euogfarnu os gall y rhiant ddangos:

- ei fod yn rhan o fasnach neu fusnes o natur sy'n golygu bod yn rhaid iddo deithio o le i le;
- bod y plentyn wedi mynychu'r ysgol fel dysgwr cofrestredig mor rheolaidd ag y caniatâ natur y fasnach neu'r busnes; a/neu
- lle mae'r plentyn wedi cael ei ben-blwydd yn chwech oed, ei fod wedi mynychu o leiaf 200 o weithiau (h.y. seisynanu neu hanner diwrnodau) yn ystod y deuddeg mis blaenorol.

Nid yw'r adran hon yn diogelu rhieni sy'n Deithwyr rhag camau cyfreithiol, ac nid yw ychwaith yn rhyddhau rhieni o'u dyletswyddau o dan adran 7 o Ddeddf Addysg 1996: *'I beri i'w plentyn dderbyn addysg lawn-amser sy'n addas i'w oedran, ei allu a'i ddawn ac unrhyw anghenion dysgu ychwanegol sydd ganddo/ganddi'*. Ei diben yw sicrhau bod plant yn cael addysg addas drwy fynychu'r ysgol yn rheolaidd neu fel arall.

Yn gyffredinol, dylid bob amser anelu at sicrhau bod plant a phobl ifanc o deuluoedd Sipsiwn, Roma a Theithwyr yn mynychu'r ysgol mor rheolaidd ac mor aml â phosibl – eu bod yn bresennol am o leiaf 380 o sesiynau, sy'n cyfateb i 190 o ddiwrnodau, yn ystod unrhyw flwyddyn ysgol benodol. Ni ddylid ystyried mai'r peth arferol yw mynychu 200 o weithiau fel y nodir uchod.

Mewn achosion lle mae presenoldeb yn yr ysgol yn broblem, dylid ceisio cydbwysedd rhwng yr angen i gymryd camau cyfreithiol yn erbyn achosion unigol, buddiannau'r plentyn neu'r person ifanc, a mabwysiadu ymagwedd sensitif a chydymdeimladol sy'n cydnabod ffordd o fyw a thraddodiadau diwylliannol y teulu.

Gall ysgolion awdurdodi absenoldeb plant a phobl ifanc o deuluoedd Sipsiwn, Roma a Theithwyr lle maent wedi'u bodloni bod teulu yn symud i le arall ond ei fod yn rhoi arwyddion rhesymol ei fod yn bwriadu dychwelyd – gall fod yn fuddiol ymgynghori â'r Gwasanaeth Addysg Teithwyr lleol yn yr awdurdod lleol ar adeg o'r fath.

Mae hyn yn cynnwys Sipsiwn a Theithwyr eraill, teuluoedd syrcas a ffeiriau sy'n gadael safleoedd a manau byw yn y gaeaf, gyda'r disgwyliad y byddant yn dychwelyd. Gall rhai ysgolion o dan yr amgylchiadau hyn gadw mewn cysylltiad â'r plant a'r bobl ifanc drwy waith allgymorth neu ddarparu pecynnau dysgu o bell, ond ni ddylid ystyried bod gweithgareddau o'r fath yn opsiwn gwell na mynychu'r ysgol. Gellid hefyd gynnig rhywfaint o hyblygrwydd rhesymol mewn perthynas â theuluoedd sydd wedi symud o safleoedd anawdurdodedig neu sydd wedi cael eu taflu allan o safleoedd anawdurdodedig tra bydd y teulu yn dod o hyd i safle arall. Fodd bynnag, o dan yr amgylchiadau olaf, dylid gwneud pob ymdrech i annog y plant a'r bobl ifanc i barhau i fynychu'r ysgol yn rheolaidd.

Cyflwynodd Rheoliadau Addysg (Cofrestru Disgyblion) (Cymru) 2010 y pŵer i ysgolion gofrestru plentyn sy'n Deithiwr yn ddeuol pan fydd yn hysbys ei fod yn mynychu ysgol arall. Mewn sefyllfaoedd o'r fath gellir cofnodi eu presenoldeb bellach fel mynychu 'gweithgaredd addysgol cymeradwy'.

Dylai'r ysgol a fynychir yn bennaf ymgymryd â'r cyfrifoldeb am sefydlu'r systemau cyfathrebu priodol â'r darparwr addysg arall er mwyn sicrhau bod y plentyn neu'r person ifanc yn bresennol yn ôl y bwriad. Am resymau diogelu ac addysgol, mae'r naill ysgol a'r llall yn gyfrifol am fynd ar drywydd absenoldebau heb esboniad neu absenoldebau annisgwyl yn amserol yn ystod y cyfnod pan fydd y dysgwr ar ei safle. Pan fydd plant sy'n Deithwyr yn ddysgwyr cofrestredig mewn ysgol a'i bod yn hysbys eu bod yn bresennol naill ai ar safle (swyddogol neu fel arall) neu mewn tŷ ac nad ydynt yn mynychu'r ysgol, dylid ymchwilio i'r absenoldeb yn yr un ffordd ag y dylid ei wneud yn achos unrhyw ddysgwr arall.

Gwylliau yn ystod tymor yr ysgol a theithiau tramor estynedig

Mae'n rhaid i rieni wneud cais ymlaen llaw i gymryd gwylliau neu fynd ar deithiau tramor yn ystod tymor yr ysgol. Dylai ceisiadau gael eu hystyried yn unigol a dylai ysgolion wahodd rhieni i drafod unrhyw gynigion o'r fath. Dim ond os bydd ysgol o'r farn bod amgylchiadau arbennig sy'n cyfiawnhau rhoi caniatâd y gall gytuno i absenoldeb ar gyfer gwylliau neu daith gyda'r teulu. Os bydd ysgol yn cytuno i absenoldeb a bod y disgybl yn mynd ar wyliau neu daith am 10 diwrnod neu lai, absenoldeb awdurdodedig ydyw (defnyddir cod H).

Dim ond os bydd ysgol o'r farn bod amgylchiadau eithriadol y gall gytuno i absenoldeb o fwy na 10 diwrnod ysgol. Os na fydd ysgol yn cytuno i absenoldeb a bod y disgybl yn mynd ar y gwylliau neu'r daith, absenoldeb anawdurdodedig ydyw (cod G). Os bydd rhieni yn cadw plentyn i ffwrdd am gyfnod hwy na'r hyn y cytunwyd arno, cofnodir unrhyw amser ychwanegol fel absenoldeb anawdurdodedig (cod G).

Os bydd yr ysgol o'r farn bod amgylchiadau eithriadol pam y dylid cymeradwyo taith dramor o fwy na 10 diwrnod, gellir rhoi cymeradwyaeth i'r disgybl a byddai'r absenoldeb yn cael ei awdurdodi a'i gofnodi o dan god F. Mae'r defnydd o god gwahanol yn dangos y dylai fod cyfiawnhad diwylliannol heblaw am wyliau dros daith dramor estynedig. Yn yr achosion hyn, dylai'r ysgol esbonio'r canlynol i'r rhieni:

- mae'n rhaid i gais am absenoldeb yn ystod tymor yr ysgol gael ei wneud ymlaen llaw yn unol â pholisi presenoldeb yr ysgol
- dylai'r absenoldeb gael ei gynllunio'n ofalus ar y cyd â'r ysgol – dylid cytuno ar y cyfnod o absenoldeb a'r dyddiad dychwelyd
- yr ysgol fydd yn penderfynu a gaiff yr ymweliad ei awdurdodi ai peidio
- lle y bo modd, dylid trefnu ymweliadau estynedig yn ystod gwyliau'r ysgol
- dylid amlinellu'r effaith niweidiol bosibl ar gynnydd y dysgwr
- dylid osgoi cyfnodau arholiadau
- dylid esbonio faint o waith ysgol a fyddai'n cael ei golli a sut y gall yr ysgol ddarparu pecyn astudio y gallai'r teulu helpu'r dysgwr i'w gwblhau
- ystyried manteision addysgol posibl yr ymweliad ond hefyd y manteision o ran llesiant, yn enwedig i blant teuluoedd sydd ar wasgar.

Ceir rhagor o gyngor ynglŷn â sut i ymdrin â phlant a phobl ifanc y mae eu teuluoedd yn mynd â nhw ar deithiau tramor estynedig neu ymweliadau treftadaeth yn adran 3D ac atodiad 6 i'r Canllawiau statudol i helpu i atal plant a phobl ifanc rhag colli addysg.

Darpariaeth heblaw yn yr ysgol a disgyblion sy'n cael eu cofrestru mewn mwy nag un lleoliad (cofrestriad deuol)

Fel arfer, lleoliad byrdymor i helpu dysgwyr i ddychwelyd i addysg brif ffrwd yw addysg heblaw yn yr ysgol. Mae lleoliadau addysg heblaw yn yr ysgol yn chwarae rôl hollbwysig i gefnogi rhai o'r bobl ifanc fwyaf agored i niwed a rhoi mynediad at ddysgu iddynt mewn amrywiaeth o leoliadau, gan gynnwys unedau cyfeirio disgyblion, sefydliadau addysg bellach, ysgolion annibynnol a sefydliadau yn y trydydd sector. Gall yr opsiynau hyn hefyd gael eu cyfuno ag addysg ran-amser mewn ysgol brif ffrwd fel rhan o becyn o fesurau sydd â'r nod o ddarparu addysg addas. Fel y cyfryw, mae addysg heblaw yn yr ysgol yn aml yn gofyn am fwy o hyblygrwydd nag addysg brif ffrwd. Er bod ffocws ar gynnydd addysgol, mae addysg heblaw yn yr ysgol hefyd yn canolbwyntio ar helpu dysgwyr i oresgyn rhwystrau sy'n eu hatal rhag cael addysg brif ffrwd a rhag cymryd rhan lawn mewn addysg.

Cofrestru a phresenoldeb

Disgyblion addysg heblaw yn yr ysgol sy'n cael eu cofrestru'n ddeuol

Pan fo plentyn yn cael ei gofrestru mewn ysgol brif ffrwd ac mewn ysgol arall, megis ysgol annibynnol neu uned cyfeirio disgyblion, mae Rheoliadau Addysg (Cofrestru Disgyblion) (Cymru) 2010 yn ei gwneud yn ofynnol i'r plentyn gael ei gofrestru yn y ddau leoliad – cofrestriad deuol.

Pan fo disgybl wedi'i gofrestru'n ddeuol yn sefydliad X ac Y, sefydliad X sy'n rhoi marc i'r disgybl drwy ddefnyddio cod D – gweithgaredd addysgol cymeradwy – tra bydd yn mynychu sefydliad Y ac fel arall. Mae'n rhaid i weithgaredd addysgol cymeradwy gael ei oruchwyllo gan rywun a gymeradwyir gan yr ysgol neu'r uned cyfeirio disgyblion. Mae'n rhaid iddo hefyd ddigwydd yn ystod y sesiwn y cofnodir y marc ar ei chyfer.

Mae'r ddau sefydliad yn rhannu cyfrifoldeb am y plentyn. Bydd methiant i fynychu'r naill sefydliad neu'r llall yn brydlon heb reswm da yn absenoldeb anawdurdodedig.

Dylai ysgolion sicrhau bod ganddynt drefniadau ar waith lle y gall yr ysgol lle y disgwylir i'r disgybl fod yn ôl yr amserlen hysbysu'r ysgol arall am unrhyw absenoldebau gan

ddisgyblion unigol fel y gall y ddwy ysgol gofnodi absenoldeb y disgybl drwy ddefnyddio'r cod absenoldeb perthnasol. Am resymau diogelu ac addysgol, mae'n rhaid i un o'r ysgolion holi am absenoldeb annisgwyl heb esboniad yn amserol, megis drwy weithdrefnau "Galw ar y Diwrnod Cyntaf"

Ceir rhagor o wybodaeth am ofynion cofrestru a phresenoldeb i ddisgyblion sydd â chofrestrriad deuol yn y Canllawiau ar godau presenoldeb yn yr ysgol ac yn y canllawiau ar gasglu data ar bresenoldeb.

Disgyblion sydd wedi'u cofrestru mewn ysgol brif ffrwd sydd hefyd yn mynychu lleoliad addysg heblaw yn yr ysgol (heb gofrestrriad deuol)

Pan fo disgybl wedi'i gofrestru mewn ysgol brif ffrwd ac yn cael darpariaeth addysg heblaw yn yr ysgol, heblaw gan ddarparwr cofrestredig, defnyddir cod B lle mae'r ddarpariaeth addysg heblaw yn yr ysgol yn weithgaredd addysgol cymeradwy. Mae'n rhaid i weithgaredd addysgol cymeradwy gael ei oruchwylio gan rywun a gymeradwyir gan yr ysgol ac mae'n rhaid iddo ddigwydd yn ystod y sesiwn y cofnodir y marc ar ei chyfer.

Ni ddylid defnyddio cod B ar gyfer unrhyw gyfnod pan na fydd unrhyw addysg yn cael ei rhoi gan aelod o'r staff, gan y gallai hyn gelu pryderon posibl ynghylch diogelu. Byddai hyn yn cynnwys, er enghraifft, sesiynau lle nad yw addysgu wyneb yn wyneb wedi cael ei drefnu i blentyn sy'n cael ei diwtora gartref gan yr awdurdod lleol. Pan fydd yr ysgol yn awdurdodi absenoldeb am sesiwn, nid yw'n ofynnol i'r plentyn fynychu, naill ai drwy ddarpariaeth brif ffrwd neu ddarpariaeth addysg heblaw yn yr ysgol. Mewn achosion o'r fath dylid defnyddio cod C.

Am resymau addysgol a diogelu, dylai ysgolion sicrhau bod ganddynt drefniadau ar waith lle y gall darparwr addysg heblaw yn yr ysgol hysbysu'r ysgol am unrhyw absenoldebau gan ddisgyblion unigol er mwyn i'r ysgol gofnodi'r disgybl yn absennol, drwy ddefnyddio'r cod absenoldeb perthnasol. Am resymau diogelu ac addysgol, mae'n rhaid i'r ysgolion holi am unrhyw absenoldeb annisgwyl heb esboniad yn amserol, megis drwy weithdrefnau "Galw ar y Diwrnod Cyntaf".

Dileu enwau dysgwyr o gofrestr yr ysgol a phlant sy'n colli addysg

Mae Rheoliadau Addysg (Cofrestru Disgyblion) (Cymru) 2010 yn nodi'r amgylchiadau lle mae'n rhaid i ysgolion ddileu enwau dysgwyr o'u gofrestr dderbyn a lle na ddylent wneud hynny.

Mae Rheoliad 8 yn rhagnodi'r seiliau sy'n peri bod yn rhaid i enw disgybl o oedran ysgol gorfodol gael ei ddileu o'r gofrestr dderbyn, sef:

- pan fo'r disgybl wedi ei gofrestru yn yr ysgol yn unol â gofynion Gorchymyn Mynychu'r Ysgol, a'r awdurdod lleol naill ai wedi pennu ysgol arall i gymryd lle'r ysgol a enwyd yn y Gorchymyn neu wedi dirymu'r Gorchymyn;
- pan fo'r disgybl wedi ei gofrestru mewn ysgol arall;
- pan fo'r ysgol wedi cael hysbysiad ysgrifenedig gan y rhiant bod y disgybl yn cael addysg heblaw yn yr ysgol;

- pan fydd y disgybl wedi peidio â mynychu'r ysgol ac nad yw'n preswyllo o fewn pellter rhesymol i'r ysgol mwyach; Dylai pob achos gael ei gyfeirio at y gwasanaeth/swyddog lles addysg i ymchwilio iddo cyn dileu enw disgybl o gofrestr yr ysgol;
- mae'r disgybl wedi cael caniatâd i fod yn absennol am fwy na 10 diwrnod i fynd ar wyliau ac yn methu â mynychu'r ysgol o fewn 10 diwrnod yn union ar ôl hynny, ac nid yw'r ysgol wedi'i bodloni bod y disgybl yn absennol oherwydd salwch neu unrhyw achos anoacheladwy;
- pan fo'r swyddog meddygol ysgolion wedi ardystio bod y disgybl yn annhebygol o fod mewn cyflwr iechyd priodol i fynychu'r ysgol cyn peidio â bod mewn oedran ysgol gorfodol,
- pan fo'r disgybl wedi bod yn absennol yn ddi-dor o'r ysgol am gyfnod o ddim llai na phedair wythnos ac mae perchennog yr ysgol a'r swyddog addysg lleol, ar ôl ymholiad rhesymol, wedi methu â darganfod lle mae'r disgybl;
- mae'r disgybl wedi marw;
- bydd y disgybl yn peidio â bod mewn oedran ysgol gorfodol cyn i'r ysgol ymgynnull nesaf ac nad yw'n bwriadu parhau i fynychu'r ysgol;
- yn achos disgybl mewn ysgol ac eithrio ysgol a gynhelir, pan fo'r disgybl wedi peidio â bod yn ddisgybl o'r ysgol honno;
- Pan fo'r disgybl wedi ei gofrestru mewn ysgol a gynhelir, ei fod wedi cael ei wahardd yn barhaol o'r ysgol ac nad yw'r gwaharddiad parhaol ar ddisgybl yn cael effaith hyd nes y bo'r corff llywodraethu yn cyflawni ei ddyletswyddau o dan adran 66 o Ddeddf Addysg 1998, ac:
 - a) Mae'r person perthnasol wedi datgan mewn ysgrifen nad yw'n bwriadu dwyn apêl o dan adran 67 o Ddeddf 1998
 - b) Mae'r amser ar gyfer dwyn apêl wedi dod i ben, heb i unrhyw apêl gael ei dwyn o fewn yr amser hwnnw; neu
 - c) y penderfynwyd neu y rhoddwyd gorau i apêl a ddygwyd o fewn y cyfnod hwnnw.
- pan fo'r disgybl wedi ei dderbyn i'r ysgol i gael addysg feithrin, ac nad yw'r disgybl, ar ôl cwblhau addysg o'r fath, wedi trosglwyddo i ddosbarth derbyn, neu i ddosbarth uwch, yn yr ysgol.

Mae Rheoliad 9 yn nodi'r amgylchiadau, mewn achosion pan fo disgybl wedi ei gofrestru mewn mwy nag un ysgol neu uned cyfeirio disgyblion, pan fo'n rhaid i'r ysgol gael caniatâd naill ai'r awdurdod lleol neu berchennog yr ysgol arall lle mae'r plentyn wedi ei gofrestru cyn dileu enw disgybl o'r gofrestr.

Mae Rheoliad 12 yn gosod dyletswydd ar ysgolion i hysbysu'r awdurdod lleol pan fo enw disgybl yn cael ei ddileu o gofrestr o dan reoliadau 8(1)(c), (d), (g), (i) neu (m).

- Pan fo disgybl wedi ei gofrestru mewn mwy nag un ysgol, bod y disgybl wedi peidio â mynychu'r ysgol a bod perchennog unrhyw ysgol arall lle mae'r disgybl wedi ei gofrestru wedi rhoi caniatâd i ddileu enw'r disgybl (rheoliad 8(1)(c))
- Mae'r disgybl wedi peidio â mynychu'r ysgol ac mae'r perchennog wedi cael hysbysiad ysgrifenedig gan y rhiant fod y disgybl yn cael addysg heblaw yn yr ysgol (rheoliad 8(1)(d))
- Mae'r swyddog meddygol ysgolion wedi ardystio bod y disgybl yn annhebygol o fod mewn cyflwr iechyd priodol i fynychu'r ysgol cyn peidio â bod mewn oedran ysgol gorfodol, ac nad yw'r disgybl na'i riant wedi mynegi wrth yr ysgol bod bwriad i'r disgybl barhau i fynychu'r ysgol ar ôl peidio â bod mewn oedran ysgol gorfodol (rheoliad 8(a)(g))
- Mae'r disgybl wedi cael ei gadw'n gaeth yn unol â gorchymyn terfynol a wnaed gan lys, neu orchymyn adalw gan lys neu gan yr Ysgrifennydd Gwladol, a bod y gorchymyn hwnnw am gyfnod nad yw'n llai na 4 mis, ac nad oes gan y perchennog sail resymol dros gredu y bydd y disgybl yn dychwelyd i'r ysgol ar ddiwedd y cyfnod hwnnw (rheoliad 8(1)(i))
- Pan fo'r disgybl wedi cofrestru mewn ysgol a gynhelir, bod y disgybl wedi cael ei wahardd yn barhaol o'r ysgol (rheoliad 8(1)(m)).

Pan fo ysgol yn tynnu enw disgybl oddi ar ei chofrestr mewn amgylchiadau eraill, dylai hysbysu'r awdurdod lleol fel mater o arfer dda. Os bwriedir tynnu enw disgybl oddi ar gofrestr am ei fod yn symud i ysgol arall, dylai'r staff sicrhau eu bod yn cael enw a chyfeiriad yr ysgol newydd yn gyntaf a manylion ynghylch pryd y bydd y disgybl yn dechrau, gan gadarnhau'r wybodaeth hon gyda'r ysgol sy'n ei dderbyn. Dylai staff yr ysgol fod yn bryderus:

- os nad yw'r rhieni/gofalwyr yn enwi'r ysgol newydd
- os yw disgybl wedi 'diflannu' o'r ardal heb esboniad
- os nad yw disgybl wedi dychwelyd i'r ysgol o fewn 10 diwrnod ysgol i'r dyddiad dychwelyd y cytunwyd arno pan fo gwyliau neu daith yn ystod tymor yr ysgol wedi cael eu cymeradwyo neu ei chymeradwyo'n flaenorol.

Os oes gan ysgolion unrhyw bryderon, dylent roi gwybod i'r Bwrdd Lleol Diogelu Plant yn ddi-oed. Os nad oes ganddynt enw cyswllt, dylent hysbysu swyddog amddiffyn plant dynodedig yr awdurdod lleol a all benderfynu a ddylid rhoi gwybod i'r gwasanaethau cymdeithasol. Gall gwasanaethau cymdeithasol yn eu tro, gysylltu â'r heddlu. Fodd bynnag, os bydd gan ysgolion unrhyw reswm dros gredu bod trosedd wedi'i chyflawni o bosibl, dylent gysylltu â'r heddlu ar unwaith.

Dim ond pan fo troseddwy'r ifanc yn y ddalfa am o leiaf bedwar mis a phan fo gan yr ysgol seiliau rhesymol dros gredu na fydd yn dychwelyd i'r ysgol ar ddiwedd y cyfnod hwnnw y gellir dileu eu henwau o'r gofrestr (rheoliad 8(1)(i)) Byddant yn cael eu cofnodi fel absenoldeb awdurdodedig hyd nes y caiff eu henw ei ddileu o'r gofrestr. Os darperir gweithgaredd addysgol cymeradwy amgen yn ystod y cyfnod yn y ddalfa, caiff yr ysgol

gofnodi'r disgybl fel un sy'n derbyn gweithgaredd addysgol cymeradwy yn erbyn y sesiynau a gynigir.

Mae'n rhaid i ysgolion sicrhau bod pob aelod o'r staff yn deall y ddeddfwriaeth sy'n darparu ar gyfer dileu enwau disgyblion sy'n ymadael o gofrestr yr ysgol. er mwyn sicrhau eu bod yn cael unrhyw gytundeb gofynnol cyn bod enw disgybl yn cael ei ddileu o gofrestr yr ysgol a bod yr ysgol yn llywio'r awdurdod lleol, pan fo'n ofynnol, fod enw plentyn wedi cael ei ddileu o'r gofrestr.

Hefyd, mae'n rhaid i ysgolion sicrhau bod yr awdurdod lleol yn cael ei hysbysu pan fo rhieni wedi dewis addysgu eu plentyn yn y cartref (Addysg ddewisol yn y cartref). Bydd hyn yn helpu awdurdodau lleol i gyflawni eu dyletswydd o dan adran 436A o Ddeddf Addysg 1996, fel y'i diwygiwyd gan adran 4 o Ddeddf Addysg ac Arolygiadau 2006, sy'n gosod dyletswydd ar bob awdurdod addysg lleol sy'n ei gwneud yn ofynnol iddynt wneud trefniadau i'w galluogi i gadarnhau (hyd y gellir gwneud hynny) ba blant yn eu hardal nad ydynt wedi eu cofrestru mewn ysgol ac nad ydynt yn cael addysg addas. Am ragor o ganllawiau gweler [Canllawiau statudol i helpu i atal plant a phobl ifanc rhag colli addysg](#) - Pecyn cymorth ymarferol i helpu i adnabod plant a phobl ifanc sy'n colli addysg.

Nodi'n gynnar a chymorth i ddysgwyr

Mae atal ac ymyrryd yn gynnar yn hollbwysig er mwyn sicrhau nad yw problemau yn gwaethygu nac yn ymwreiddio'n ddwfn. Gwyddom fod presenoldeb yn aml yn symptom o broblem sylfaenol a bod dulliau gweithredu llwyddiannus yn seiliedig ar weithio gyda'r plentyn, ei rieni ac asiantaethau eraill i nodi a datrys y problemau hyn. Felly, mae angen i ysgolion allu nodi arwyddion cynnar bod yno broblem mor gyflym â phosibl a mynd i'r afael â nhw. Er mwyn eu helpu i wneud hyn, bydd gan bob ysgol eisoes ystod ddefnyddiol o wybodaeth am lesiant dysgwyr. Er enghraifft, mae pob ysgol yn gwybod pa ddysgwyr sy'n gymwys i gael prydau ysgol am ddim, y rhai sy'n derbyn gofal a'r rhai ag anghenion dysgu ychwanegol. Mae ysgolion yn aml yn cael gwybodaeth bellach am ddysgwyr gan eu hawdurdod lleol, ynghyd â dadansoddiad ategol, a elwir weithiau yn **broffil asesu bod yn agored i niwed** sy'n ystyried ffactorau risg megis nifer yr ysgolion blaenorol y mae disgybl wedi eu mynychu a gwybodaeth am waharddiadau. Mae proffil o'r fath yn helpu ysgolion i nodi pa ddysgwyr y gall fod angen mwy o gymorth wedi'i dargedu arnynt.

Gall y broses o ddadansoddi data ar bresenoldeb, os caiff ei chynnal yn effeithiol, gyfrannu'n sylweddol at broffilio llesiant a galluogi ysgolion i nodi tueddiadau sy'n achos pryder yn gynnar, yn enwedig am fod presenoldeb yn arwydd cyffredinol da o lesiant. Dylai'r broses o ddadansoddi data ar bresenoldeb gael ei chyfuno â dadansoddi dangosyddion llesiant eraill a gesglir gan yr ysgol, megis y rhai ar ymddygiad dysgwyr, agweddau at ddysgu, ac ar gyflawniad academaidd a chynnydd, ynghyd â ffynonellau eraill o wybodaeth gan diwtoriaid dosbarth, y dysgwyr eu hunain, rhieni ac aelodau eraill o'r teulu, a gwybodaeth o arolygon o ddisgyblion. Gyda'i gilydd, mae'r wybodaeth hon yn rhoi darlun mwy cyflawn nag y gall un ffynhonnell ei roi.

Bydd angen rhywfaint o gymorth ychwanegol ar y mwyafrif o ddysgwyr ar ryw adeg neu'i gilydd yn ystod eu haddysg ac mae angen i ysgolion nodi ymateb priodol a chymesur. Pan fo problemau yn dod i'r golwg, mae'n bosibl y bydd cyfnod o gymorth yn yr ystafell ddosbarth yn ddigon i ddatrys y broblem. Ar yr adeg hon y dylai'r athro/ysgol ystyried (yn dibynnu ar y problemau) a oes gan y plentyn anghenion dysgu ychwanegol neu a fyddai darpariaeth addysg heblaw yn yr ysgol yn fuddiol iddo.

Mewn achosion lle mae problemau sylweddol neu fwy cymhleth, efallai y bydd angen ymyriadau mwy dwys neu hirdymor megis grwpiau anogaeth, canolfannau cymorth i ddisgyblion, neu fentora. Dylai cymorth unigol neu gymorth grŵp o'r fath barhau i fod yng nghyd-destun cwricwlwm cynhwysol, fel na fydd dysgwyr yn colli darpariaeth brif ffrwd hanfodol. Gyda chymorth priodol ac amserol, mae'n fwy tebygol y gall dysgwyr oresgyn eu hanawsterau heb fod angen ymyriadau pellach.

Pan fydd dysgwyr yn parhau i gael problemau neu'n dechrau ymddwyn mewn ffordd heriol, a fyddai'n achosi'r risg o ymddieithrio oddi wrth addysg brif ffrwd neu waharddiad, mae'n rhaid i'r ysgol ystyried pa gymorth dwysach sydd ei angen o bosibl, a allai olygu cymorth allanol, er enghraifft gan wasanaeth awdurdod lleol, arbenigwr ar ymddygiad, seicolegydd addysgol neu'r Gwasanaethau Iechyd Meddwl Plant a'r Glasoed (CAMHS).

Mae ysgolion yn defnyddio nifer o strategaethau i leihau gwaharddiadau ac atal dysgwyr rhag mynd i leoliad addysg heblaw yn yr ysgol. Mae'r rhain yn cynnwys y canlynol:

- systemau ar gyfer adnabod dysgwyr sy'n wynebu risg o ymddieithrio a rhoi ymyriad priodol ac amserol ar waith
- dull gweithredu ysgol gyfan o reoli ymddygiad, llesiant ac iechyd meddwl

- darpariaeth dysgu ychwanegol sydd wedi'i theilwra at ddiwallu anghenion dysgu ychwanegol pob disgybl
- gweithio'n agos gydag asiantaethau eraill i roi cymorth i ddysgwyr a'u rhieni.

Mae cefnogi llesiant ac iechyd meddwl dysgwyr hefyd yn cynnwys datblygu eu gwydnwch. Gwydnwch yw'r gallu i ymdopi, dysgu a ffynnu yn wyneb newid, her neu drallod. Mae'n helpu dysgwyr i gael mwy o ymdeimlad o reolaethdros eu bywyd a'u ffawd, yn eu helpu i reoli eu hymddygiad a'u hemosiynau, ac yn eu helpu i deimlo eu bod wedi'u cynnwys ac yn gysylltiedig.

Mae cysylltiad agos rhwng gwydnwch a llesiant ac iechyd meddwl, ac nid oes modd ei ddatblygu'n hawdd pan fo dysgwyr yn anhapus neu'n sâl yn emosiynol. Mae gwydnwch hefyd yn gofyn am rywfaint o hunan-barch a hyder, dealltwriaeth emosiynol, a'r gallu i ddatblygu cydberthnasau ymddiriedus er mwyn manteisio ar gymorth. Am ragor o wybodaeth am ddatblygu gwydnwch dysgwyr, gweler adroddiad Estyn Gwydnwch dysgwyr – meithrin gwydnwch mewn ysgolion cynradd, ysgolion uwchradd ac unedau cyfeirio disgyblion

Ymyrryd yn gynnar ac ymatebion diwrnod cyntaf

Dylai ysgolion bwysleisio cyfrifoldeb rhieni am sicrhau cofnodion presenoldeb cywir drwy ofyn i rieni eu hysbysu mor fuan â phosibl pa na fydd eu plentyn yn mynychu'r ysgol ar ddiwrnod penodol. Pan fo plentyn wedi ei gofrestru ag ysgol ac yn mynychu lleoliad arall ar ddiwrnod yr absenoldeb, dylai'r rhieni hysbysu'r ysgol a'r lleoliad arall na all eu plentyn ei fynychu.

Gall rhieni gyfathrebu ag ysgolion mewn nifer o ffyrdd gwahanol. Os na roddir rheswm rhesymol dros absenoldeb, yna dylai'r ysgol gysylltu â'r rhieni, ar yr un diwrnod os oes modd. Drwy gysylltu â'r rhieni ar unwaith gellir atal absenoldebau rhag mynd yn estynedig ac mae'n cyflawni swyddogaeth diogelu, sy'n arbennig o bwysig i grwpiau sy'n agored i niwed megis plant ar y gofrestr amddiffyn plant. Mae polisi gweithredol sy'n nodi bod yn rhaid cysylltu ar y diwrnod cyntaf yn ei gwneud yn glir i ddysgwyr a rhieni bod absenoldeb yn achos pryder a bydd ymholiadau yn ei gylch. Drwy gysylltu â rhieni, mae'r ysgol hefyd yn eu gwneud yn ymwybodol nad yw eu plentyn yn yr ysgol ac yn eu galluogi i gymryd camau i sicrhau diogelwch eu plentyn. Gall swyddog presenoldeb dynodedig neu swyddog ymgysylltu â theuluoedd helpu gyda'r prosesau hyn.

Mae prosesau presenoldeb o ddydd i ddydd fel arfer yn cynnwys:

- mynd ati'n weithredol i reoli diffyg prydlondeb a nodi am faint o amser y bydd y gofrestr ar agor yn y polisi presenoldeb
- nodi unrhyw absenoldebau nad ydynt wedi cael eu hesbonio ar gyfer pob sesiwn a chysylltu â rhieni
- hysbysu rhieni'n rheolaidd am lefelau presenoldeb ac absenoldeb eu plentyn
- trafodaeth gynnar am absenoldeb rhwng y disgybl a'r athro cofrestru neu'r athro dosbarth
- sicrhau bod dysgwyr yn gwybod at bwy y dylent droi os bydd ganddynt unrhyw bryderon
- defnyddio mentoriaid dysgu neu fentoriaid sy'n gymheiriaid i feithrin cydberthnasau cadarnhaol

- ystyried amserlen a dewis pynciau gyda'r nod o ennyn diddordeb y disgybl
- ystyried a allai problemau presenoldeb fod yn gysylltiedig ag angen dysgu ychwanegol heb ei nodi
- adnabod dysgwyr y mae angen cymorth arnynt mewn partneriaeth â phartneriaid ehangach, gan gynnwys atgyfeiriadau at asiantaethau allanol fel gwasanaethau ieuenctid, cwnsela, iechyd neu lesiant addysg
- cynnal cyfarfodydd â rhieni i drafod rhesymau dros absenoldeb a strategaethau i annog dysgwr i fynychu'r ysgol yn rheolaidd, yn enwedig dysgwyr y mae'r ysgol a'r awdurdod lleol o'r farn eu bod yn agored i niwed
- ystyried ymweliadau â'r cartref, contractau presenoldeb neu gontractau rhianta, cynlluniau ailintegreiddio neu gynlluniau cymorth bugeiliol

Cefnogi dysgwyr i ddychwelyd i'r ysgol

Mae angen i ddysgwyr sy'n dychwelyd i'r ysgol, yn enwedig ar ôl cyfnodau maith o absenoldeb, deimlo bod yr ysgol yn falch o'u gweld ac yn barod i sicrhau bod y broses o bontio i addysg amser llawn unwaith eto mor hawdd â phosibl iddynt. Er mwyn cefnogi'r dysgwyr hyn, dylai ysgolion ystyried y canlynol:

- croesawu dysgwyr yn ôl a rhoi canmolaeth ac anogaeth addas pan fyddant yn dod i'r ysgol ac yn cyrraedd ar amser
- rhoi cymorth dal i fyny er mwyn ennyn hyder a llenwi bwlch gwaith a gollwyd, e enghraifft drwy ddarparu clybiau amser cinio a gwaith cartref, adnoddau gwersi ychwanegol, cymorth gan fentor, gwaith mewn grwpiau bach neu weithio un i un
- trefnu sgysiau dyddiol neu wythnosol i drafod materion, adolygu cynnydd ac ystyried effaith cymorth
- cysylltu â rhieni'n rheolaidd er mwyn trafod cynnydd a llesiant emosiynol, a'r cymorth sydd ar gael i helpu gyda chostau megis gwisg ysgol, teithiau, clybiau ar ôl ysgol, TG, deunyddiau ysgrifennu neu gludiant
- ystyried pa gymorth ychwanegol wedi'i dargedu i ailymgysylltu y byddai ei angen o bosibl, ac ystyried datblygu cynlluniau gweithredu ffurfiol, megis cynlluniau cymorth bugeiliol.

Pan fo plentyn wedi cael ei wahardd o'r ysgol, mae Rheoliadau Addysg (Cyfweliad Ailintegreiddio) (Cymru) 2010 yn rhagnodi'r amgylchiadau lle mae'n rhaid i bennaeth ofyn i rieni disgybl o oedran ysgol gorfodol sydd wedi'i wahardd ddod i gyfweliad ailintegreiddio o dan adran 102 o Ddeddf Addysg ac Arolygiadau 2006 a'r weithdrefn y mae'n rhaid ei dilyn i drefnu'r cyfweliad. Mae'r rheoliadau yn darparu:

- bod y cais am gyfweliadau yn gymwys i waharddiadau am gyfnod gosodedig i ddisgyblion oedran cynradd; ar gyfer disgyblion oedran uwchradd, mai dim ond pan fydd gwaharddiadau am gyfnod gosodedig o chwe diwrnod neu fwy wedi cael eu cymhwyso y bydd disgwyl, ond nid rheidwydd, i rieni/gofalwyr ddod i'r cyfweliad
- bod angen i gyfweliadau ailintegreiddio gael eu cynnal o fewn 15 diwrnod gwaith i ddiwrnod olaf cyfnod y gwaharddiad
- bod yn rhaid i bennaethiaid hysbysu'r rhieni/gofalwyr am holl fanylion perthnasol y cyfweliad ailintegreiddio

- bod yn rhaid i ysgolion gynnig cyfweiliadau ailintegreiddio ac nad yw cais i rieni/gofalwyr ddod i gyfweiliad integreiddio yn ofynnol os yw diwrnod cyntaf y gwaharddiad o fewn 10 diwrnod olaf y flwyddyn ysgol neu os disgwylir i'r disgybl adael yr ysgol am reswm nad yw'n gysylltiedig â'i ymddygiad cyn diwedd y cyfnod gofynnol o 15 diwrnod ar gyfer y cyfweiliad.

Mae llawer o ysgolion yn cynnal cyfweiliadau ailintegreiddio i rieni/gofalwyr disgyblion a waharddwyd fel mater o arfer dda, sy'n rhoi cyfle i'r pennaeth (neu unrhyw berson arall a awdurdodir gan y pennaeth) drafod â rhieni/gofalwyr beth yw'r ffordd orau i'r disgybl ddychwelyd i'r ysgol ac unrhyw gymorth arall sydd ei angen arno i fod yn llwyddiannus. Mae cyfweiliadau ailintegreiddio yn elfen bwysig ychwanegol er mwyn sicrhau bod rhieni/gofalwyr yn ymgysylltu'n weithredol ag ysgolion i ymateb i heriau. Am y rheswm hwnnw mae'n orfodol i ysgolion ofyn i rieni/gofalwyr ddod i gyfweiliadau ailintegreiddio ar ôl gwaharddiadau am gyfnodau gosodedig.

Er nad yw'r rheoliadau yn ei gwneud yn ofynnol i ysgolion ofyn i ddisgyblion ddod i'r cyfweiliadau ailintegreiddio, dylai ysgolion sicrhau bod hyn yn agwedd greiddiol ar eu hymarfer. Dylid gwneud pob ymdrech i annog plant a phobl ifanc i ddod i gyfweiliadau ailintegreiddio neu sicrhau bod eu barn yn cael ei chynrychioli'n ddigonol. Os bydd y plentyn yn dod i'r cyfweiliad, yna bydd angen i ysgolion sicrhau bod y cyfweiliad yn cael ei gynnal mewn modd sy'n golygu bod y plentyn yn teimlo'n gyfforddus i gynnig ei farn.

Mae'r cyfweiliad yn rhoi cyfle i wneud y canlynol:

- pwysleisio pa mor bwysig ydyw bod rhieni/gofalwyr yn gweithio gyda'r ysgol i fod yn gyfrifol ar y cyd am broblemau ymddygiadol eu plentyn
- trafod sut y gellir mynd i'r afael â phroblemau ymddygiadol
- ystyried materion ehangach ac unrhyw amgylchiadau a all fod wrth wraidd y problemau ymddygiadol
- dod i gytundeb ynglŷn â sut y dylai addysg y plentyn barhau, y ffordd orau o'i ailintegreiddio a pha fesurau y gellid eu rhoi ar waith i atal problemau pellach rhag codi

Adnoddau: rhaglenni dethol ar gyfer cefnogi llesiant dysgwyr

Gall achosion sylfaenol absenoldeb fod yn gymhleth ac amrywiol, a gall eu heffeithiau amlygu eu hunain mewn nifer o ffyrdd heblaw lefelau presenoldeb isel neu'n ychwanegol at lefelau presenoldeb isel megis drwy ymddygiad, ymddieithrio, neu orbryder. Mae'r ffactorau sy'n cynyddu'r risg o absenoldeb yn effeithio ar ddysgwyr nad yw eu lefelau presenoldeb yn isel o reidrwydd ond y gweler effaith andwyol serch hynny ar eu cynnydd, eu llesiant neu eu cymhelliant. Mae angen i ysgolion fynd ati i ymchwilio i'r rhesymau dros absenoldeb a'i achosion sylfaenol a sicrhau bod ganddynt sianeli cyfathrebu â rhieni. Dylai ysgolion gysylltu â gwasanaethau priodol yr awdurdod lleol neu asiantaethau allanol mewn achosion lle mae angen dull gweithredu amlasiantaethol.

Mae'r rhesymau niferus dros absenoldeb yn golygu bod angen i ysgol fod mewn sefyllfa i gynnig amrywiaeth o ymyriadau addysg ac ymyriadau eraill i gefnogi'r dysgwyr hyn. Mae'r adnoddau dethol isod ymhlith rhai o'r rhaglenni a'r ffynonellau o gymorth sydd ar gael.

Gwasanaethau cwnsela

Mae'n bosibl y bydd cwnsela yn fuddiol i rai dysgwyr y mae angen cymorth ychwanegol arnynt Mae'n rhaid i awdurdodau lleol wneud darpariaeth resymol ar gyfer gwasanaeth cwnsela i blant a phobl ifanc rhwng 11 a 18 oed, p'un a ydynt yn mynychu ysgol a gynhelir ai peidio, a dysgwyr ym Mlwyddyn 6 o'r ysgol gynradd yn eu hardal o dan adran 92 o Ddeddf Safonau a Threfniadaeth Ysgolion (Cymru) 2013. Mae cwnsela yn cynnig therapi cynorthwyol un i un, sy'n rhoi cyfle i blant a phobl ifanc ystyried problemau a phryderon, yn hyderus, gyda chwmselydd cymwysedig. Gall plant a phobl ifanc gyfeirio eu hunain neu gael eu cyfeirio at gwmselydd am nifer o faterion er enghraifft cam-drin (gan gynnwys cam-drin rhywiol), esgeulustod o fewn y teulu neu'r tu allan i'r teulu, pryderon academaidd, dicter, gorbryder, mater sy'n gysylltiedig ag ymddygiad, profedigaeth, bwlio, cyfrifoldebau gofalu, seiberddiogelwch (gan gynnwys seiberfwlio a secstio), iselder, cam-drin domestig, anhwylderau bwyta, teulu, pryderon ariannol/tlodi, cydberthnasau ag athrawon, cydberthynas â chariad, hunan-niwed, hunanwerth, rhywiol (gan gynnwys cyfeiriadedd), straen, camddefnyddio sylweddau, teimladau hunanladdol, materion sy'n ymwneud â thrawsrywedd, neu droseddau ieuencid. Mae'n bosibl y bydd angen i blentyn neu berson ifanc sy'n mynd i sesiynau cwnsela gael ei gyfeirio ymlaen at CAMHS neu wasanaethau amddiffyn plant neu wasanaeth priodol eraill.

Ceir rhagor o wybodaeth [yma](#)

Gwasanaethau Iechyd Meddwl Plant a'r Glasoed (CAMHS)

Yn draddodiadol, mae CAMHS wedi cael eu trefnu mewn fframwaith â haenau.

Gwasanaeth haen 1 (gwasanaeth lefel sylfaenol)

Gwasanaethau cyswllt uniongyrchol. Mynediad uniongyrchol at staff sy'n gallu adnabod ac asesu problemau iechyd meddwl plant ac ymyrryd â nhw – ymarferwyr cyffredinol, gofaluwyr iechyd sylfaenol, ymwelwyr iechyd, nyrsys ysgol, athrawon ac aelodau eraill o staff ysgol.

Gwasanaeth Haen 2 (gwasanaeth lefel eilaidd)

Gwasanaethau arbenigol rheng gyntaf lle mae'r plentyn fel arfer yn cael ei weld gan un gweithiwr proffesiynol, sy'n darparu gwasanaethau CAMHS arbenigol neu gymorth addysg (gan gynnwys cwnsela, gweithwyr cymdeithasol arbenigol, staff mudiadau gwirfoddol).

Gwasanaeth Haen 3 (gwasanaeth lefel eilaidd/gwasanaeth lefel drydyddol)

Timau o staff arbenigol sy'n cydweithio; timau therapi dwys cymunedol a gofal dydd arbenigol.

Gwasanaeth Haen 4 (gwasanaeth lefel drydyddol)

Ymyriadau arbenigol iawn, unedau i gleifion mewnol ac ysgolion preswyl a gofal cymdeithasol arbenigol.

Ceir rhagor o wybodaeth [yma](#)

Gwaith ieuencid ac ymgysylltu ag ieuencid

Mae gwaith ieuencid yn chwarae rhan bwysig i gefnogi pobl ifanc drwy ffyrdd anffurfiol o ymgysylltu sy'n gallu cefnogi pobl ifanc yn eu datblygiad personol, cymdeithasol ac addysgol. Yn ogystal ag ymgymryd â gwaith ieuencid cyffredinol, mae rhai gweithwyr ieuencid yn gweithredu fel gweithwyr arweiniol i bobl ifanc y nodir eu bod yn wynebu risg o ymddieithrio oddi wrth ddysgu neu nad ydynt mewn addysg, cyflogaeth na hyfforddiant (NEET) o dan y Fframwaith Ymgysylltu a Datblygu Ieuencid. Mae gweithwyr arweiniol yn

cynnig parhad cymorth a chyswllt ar gyfer y bobl ifanc sy'n wynebu'r risg fwyaf, er mwyn eu helpu i aros mewn addysg, cyflogaeth a hyfforddiant neu ymgymyd ag addysg, cyflogaeth a hyfforddiant. Mae'r fframwaith hefyd yn adnabod ac yn cefnogi pobl ifanc sy'n wynebu risg o fod yn ddigartref.

Mae gwaith yn mynd rhagddo i ddiweddarau'r canllawiau presennol ar adnabod pobl ifanc sy'n wynebu risg o fod yn NEET neu'n ddigartref ar gam cynnar. Bydd y canllawiau newydd yn cynnwys dangosyddion adnabod, gan gynnwys presenoldeb yn yr ysgol.

Ceir rhagor o wybodaeth [yma](#).

Cyfarwyddyd gyrfaoedd

Mae Gyrfa Cymru yn canolbwyntio ar helpu pobl ifanc 14-16 oed sydd â'r angen mwyaf am gyngor ac arweiniad annibynnol ar eu llwybrau gyrfa. Mae cynghorwyr gyrfaoedd yn darparu sesiynau cyfarwyddyd i'r dysgwyr hyn mewn ysgolion a lleoliadau yn ogystal â gweithgareddau eraill megis ymgysylltu â chyflogwyr, ymgysylltu â rhieni, cymorth i'r rhai sy'n ymuno â'r farchnad lafur a gwasanaethau dysgu a hyfforddi proffesiynol i ysgolion. Ceir rhagor o wybodaeth [yma](#).

Grwpiau anogaeth

Ffordd o ddarparu addysg gynhwysol yw grwpiau anogaeth, a'u nod yw gwella mynediad at ddysgu i blant sydd yn aml yn cael eu hymyleiddio. Mae'n cynnwys darparu grwpiau bach mewn ysgolion cynradd, fel arfer i blant y nodwyd bod eu hymddygiad yn anodd, neu eu bod wedi cael profiadau trawmatig cynnar. Mae staff yn modelu cydberthnasau cadarnhaol a rhoddir pwyslais ar ddatblygu sgiliau iaith a chyfathrebu a ffocws ar ymddygiad cymdeithasol, emosiynol a heriol. Caiff pobl ifanc eu hannog i ddathlu eu cynnydd eu hunain o ran dysgu sgiliau a fydd yn lleihau rhwystrau i ddysgu a'u galluogi i fod yn llwyddiannus yn ôl yn yr ystafell ddosbarth brif ffrwd.

Ceir rhagor o wybodaeth [yma](#).

Cefnogi plant sy'n cael eu bwlio

Er enghraifft, gellir defnyddio canllawiau canlynol Llywodraeth Cymru:

- [Hawliau, parch, cydraddoldeb: canllawiau i ysgolion](#)
- [Hawliau, parch, cydraddoldeb: canllawiau ar gyfer awdurdodau lleol](#)
- [Hawliau, parch, cydraddoldeb: canllawiau ar gyfer rhieni a gofalwyr](#)
- [Hawliau, parch, cydraddoldeb: canllaw i bobl ifanc](#)
- [Hawliau, parch, cydraddoldeb: canllaw i blant](#)

Cefnogi dysgwyr ag anghenion gofal iechyd

Mae gan bob dysgwr ag anghenion gofal iechyd yr hawl i gael addysg lawn.

Dylai dysgwyr ag anghenion gofal iechyd gael eu cefnogi fel y byddant yn cael mynediad llawn at addysg, gan gynnwys teithiau ac addysg gorfforol. Dylai cyrff llywodraethu sicrhau bod trefniadau ar waith i gefnogi dysgwyr ag anghenion gofal iechyd a bod staff yr ysgol yn ymgynghori â gweithwyr proffesiynol perthnasol, dysgwyr a rhieni er mwyn sicrhau bod anghenion y dysgwr ag anghenion gofal iechyd yn cael eu deall a'u cefnogi'n briodol.

Dylai awdurdodau lleol weithio gyda lleoliadau addysg er mwyn sicrhau bod dysgwyr ag anghenion gofal iechyd yn cael addysg addas. Pan na fyddai dysgwr o oedran ysgol gorfodol yn cael addysg addas am unrhyw gyfnod o amser oherwydd ei iechyd, mae [adran 19A](#) yn gosod dyletswydd ar yr awdurdod lleol i wneud trefniadau i ddarparu addysg addas. Pan fo dysgwr dros yr oedran ysgol gorfodol ond o dan 18 oed, gall yr awdurdod lleol wneud trefniadau o'r fath.

Mae'r awdurdod lleol yn annhebygol o ddarparu addysg gartref i ddysgwyr sy'n sâl am gyfnodau byr iawn, gan y dylai eu lleoliad addysg fod mewn sefyllfa i roi cymorth priodol. Fodd bynnag, dylai ystyried y ffordd y mae'r absenoldeb yn debygol o effeithio ar y dysgwr pan fydd yn dychwelyd i'w leoliad addysg. Yn achos absenoldeb byr (sy'n debygol o bara am lai na 15 diwrnod ysgol), dylai ysgol y dysgwr ddarparu gwaith i'w gwblhau gartref, os bydd cyflwr y dysgwr yn caniatáu hynny, a helpu'r dysgwr i ddal i fyny ar ôl dychwelyd i'r ysgol.

Dylai'r awdurdod lleol fod yn barod i wneud trefniadau i ddysgwyr mewn achosion lle mae'n amlwg bod y dysgwr yn debygol o fod yn absennol o'r ysgol am gyfnod sylweddol, e.e. am fwy na 15 diwrnod ysgol, boed hynny'n olynol neu'n gronnol dros flwyddyn academaidd. Fodd bynnag, mae'n bosibl y bydd angen i'r awdurdod lleol wneud trefniadau o hyd lle y rhagwelir absenoldeb byrrach, yn dibynnu ar yr amgylchiadau.

Os bydd y disgybl yn glaf mewn ysbyty, byddai'r awdurdod lleol fel arfer yn trefnu i athrawon sydd wedi'u lleoli yn yr ysbyty ddarparu addysg addas ar y ward. Ceir rhagor o wybodaeth yng nghanllawiau Llywodraeth Cymru [yma](#).

Cymorth ar gyfer osgoi'r ysgol ar sail emosiwn

Term ambarél yw cymorth ar gyfer osgoi'r ysgol ar sail emosiwn, a ddefnyddir ar gyfer profiad plant a phobl ifanc sy'n cael anhawster mawr i fynychu'r ysgol oherwydd ffactorau emosiynol, sy'n aml yn arwain at absenoldebau estynedig o'r ysgol. Mae'n cyfeirio at absenoldeb o'r ysgol oherwydd y trallod emosiynol penodol a brofir mewn cysylltiad â mynychu'r ysgol. Mae'n deillio o amrywiaeth gymhleth o ffactorau, ac ni fydd achos na ffactor unigol. Er bod dychwelyd i'r ysgol yn fuan yn bwysig o ran deilliannau cadarnhaol i blant a phobl ifanc sy'n osgoi'r ysgol ar sail emosiwn, mae'n bwysig cymryd yr amser i gwblhau asesiadau a chynllunio ar gyfer y broses o ddychwelyd a'r cymorth yn ofalus. Mae dull gweithredu graddol o ymdrin ag achosion yn cynnwys eu hadnabod yn gynnar, dull gweithredu ysgol gyfan, prosesau cyfathrebu da a gweithio gyda rhieni, ac yn pwysleisio pwysigrwydd cydberthnasau yn yr ysgol.

Mae ymchwil gan [SCYA](#) yn awgrymu nifer o arferion gorau y mae ysgolion wedi eu mabwysiadu i gefnogi disgyblion sydd â ffobia at fynd i'r ysgol. Ymhlith y rhain mae:

- caniatáu i ddisgyblion ddechrau'r ysgol yn ddiweddarach a gorffen yn gynharach
- defnyddio mynedfeydd ysgol gwahanol
- trefnu i riant/gofalwr gasglu disgybl amser cinio
- darparu 'mandiogel' i ddisgyblion na allent wynebu ystafelloedd dosbarth gorlawn
- rhoi cymorth ychwanegol yn yr ystafell ddosbarth
- systemau cyfeillio – cymorth yn yr ysgol gan ddisgyblion a enwir
- ailintegreiddio graddol – gan gynnwys amserlenni rhan-amser wedi'u teilwra.

Mae rhai ysgolion hefyd yn darparu uned gymorth ar wahân i ddisgyblion sy'n osgoi'r ysgol ar sail emosiwn. Mae unedau ar wahân yn darparu amgylchedd 'diogel' ac yn rhoi cyfle i ddisgyblion sy'n agored i niwed gefnogi ei gilydd.

Gall cwnsela fod yn fuddiol i rai plant. Mae'n ofynnol i awdurdodau lleol yng Nghymru wneud darpariaeth resymol ar gyfer gwasanaeth sy'n cwnsela plant a phobl ifanc rhwng 11 a 18 oed yn eu hardal a disgyblion ym Mlwyddyn 6 o'r Ysgol gynradd. Mae cwnselwyr yn annibynnol ar yr ysgol, y corff llywodraethu a'r staff addysgu ac yn cynnig gwasanaeth cyfrinachol i blant a phobl ifanc.

Pan fo dysgwr yn cael diagnosis o osgoi'r ysgol ar sail emosiwn fel cyflwr meddygol, megis iselder neu orbryder mawr, dylid trin y ddarpariaeth addysg yn yr un ffordd â'r ddarpariaeth i blant na allant fynychu'r ysgol oherwydd salwch.

Prif rôl y gwasanaeth lles addysg yw gwella presenoldeb yn yr ysgol, a gall gymryd camau cyfreithiol lle y bo angen. Fodd bynnag, ni fyddai hyn yn addas yn achos disgybl sy'n gwrthod mynd i'r ysgol gan y dylid rhoi pwyslais ar roi'r cymorth angenrheidiol ar waith a chynllunio proses o ailintegreiddio ag addysg brif ffrwd, yn dibynnu ar ba mor llwyddiannus yw'r cymorth.

Ymgysylltu â theuluoedd a chymorth amlasiantaethol

Mae'n amlwg bod rhieni a theuluoedd yn cael cryn ddylanwad ar farn dysgwyr yn gyffredinol ac ar eu hagweddau at ddysgu a'u cysylltiad â'r ysgol yn benodol. Felly, mae datblygu cydberthnasau cadarnhaol ac ymddiriedus â rhieni a theuluoedd yn elfen strategol allweddol o wella'r ffordd y mae dysgwyr yn cymryd rhan ym mywyd yr ysgol, sydd, yn ei dro, yn gwella eu presenoldeb a'u lefelau cyfranogi. Y nod yw cynnwys rhieni a theuluoedd yng nghymuned yr ysgol mewn ffordd ystyrlon er mwyn eu helpu i ddeall manteision addysg a'r angen am bresenoldeb da yn yr ysgol, yn ogystal â'u helpu i wybod beth yw'r ffordd orau o fynd drwy'r opsiynau addysg sydd ar gael i'w plentyn.

Dylai ysgolion, o leiaf, weithio gyda rhieni a gofalwyr i'w hannog i wneud y canlynol:

- cymryd diddordeb byw ym mywyd a gwaith ysgol eu plentyn
- mynd i nosweithiau i rieni a digwyddiadau ysgol eraill pan fo modd
- bod yn ymwybodol o gyfathrebu'r ysgol, gan gynnwys llythyrau y mae eu plentyn yn dod adref gyda nhw
- sicrhau bod eu plentyn yn cyrraedd yr ysgol yn brydlon bob diwrnod
- sicrhau mai dim ond am resymau na ellir eu hosgoi neu am resymau y mae'r ysgol wedi cytuno arnynt ac yn eu deall y bydd eu plentyn yn colli'r ysgol
- hysbysu'r ysgol am unrhyw absenoldeb mor fuan â phosibl, ar y bore cyntaf yn ddelfrydol
- cadarnhau hyn yn ysgrifenedig pan fydd y plentyn yn dychwelyd i'r ysgol
- osgoi trefnu gwyliau i'r teulu yn ystod tymor yr ysgol
- siarad â'r ysgol os nyddant yn pryderu bod eu plentyn o bosibl yn amharod i fynd i'r ysgol.

Gweithio mewn partneriaeth a gweithio amlasiantaethol

Fel y sonnir uchod, mae helpu dysgwyr i oresgyn unrhyw rwystrau i ddysgu yn hollbwysig er mwyn iddynt lwyddo a chyflawni eu potensial. Mae llawer o'r rhwystrau y mae dysgwyr yn eu hwynebu yn cael eu rhannu gan y teulu neu'n codi o fewn y teulu neu'r gymuned. Yn ymarferol, mae cefnogi dysgwyr yn aml yn golygu cefnogi'r teulu. Gan fod yr heriau y mae llawer o rieni yn eu hwynebu yn effeithio ar wahanol agweddau ar eu bywyd (gan gynnwys arian, tai ac iechyd), mae angen sawl gwasanaeth lleol ac asiantaeth i'w cefnogi. Mae'n bosibl y bydd rhai plant gyda phroblemau o ran presenoldeb hefyd yn cael cymorth gan dimau Gwasanaethau Troseddwy'r Ifanc.

Mae Teuluoedd yn Gyntaf a'r Tîm o Amgylch y Teulu yn ffyrdd amlasiantaethol o roi cymorth i wynebu'r amgylchiadau anoddaf. Mae Teuluoedd yn Gyntaf yn hyrwyddo'r gwaith o ddatblygu systemau amlasiantaethol o gymorth i deuluoedd, yn enwedig y rhai sy'n byw mewn tloedi. Mae'r rhaglen yn pwysleisio ymyrryd yn gynnar ac atal ac yn dwyn sefydliadau ynghyd i weithio gyda'r teulu cyfan er mwyn atal problemau rhag gwaethygu. Mae'r cymorth a roddir gan Teuluoedd yn Gyntaf yn bwrpasol, yn ddwys ac yn seiliedig ar angen. Mae gan y rhaglen gysylltiadau strategol â nifer o asiantaethau a welir yn y ffordd y cyflawnir model y Tîm o Amgylch y Teulu. Mewn llawer o achosion, mae ysgolion yn rhan ganolog o'r Tîm o Amgylch y Teulu, ac yn aml yn ymgymryd â'r rôl gydlynw arweiniol. Mae'n bwysig bod athrawon yn ymwybodol o'r ffordd y mae rhaglen Teuluoedd yn Gyntaf yn gweithio yn eu hardal leol a'r dulliau atgyfeirio sydd ar gael iddynt.

Mae Fframwaith ar sefydlu dull ysgol gyfan ar gyfer llesiant emosiynol a meddyliol (2021) Llywodraeth Cymru yn nodi'r amodau ar gyfer gweithio mewn partneriaeth yn llwyddiannus

ying nghyd-destun llesiant dysgwyr – gweler tudalen 6 o'r fframwaith am fanylion.

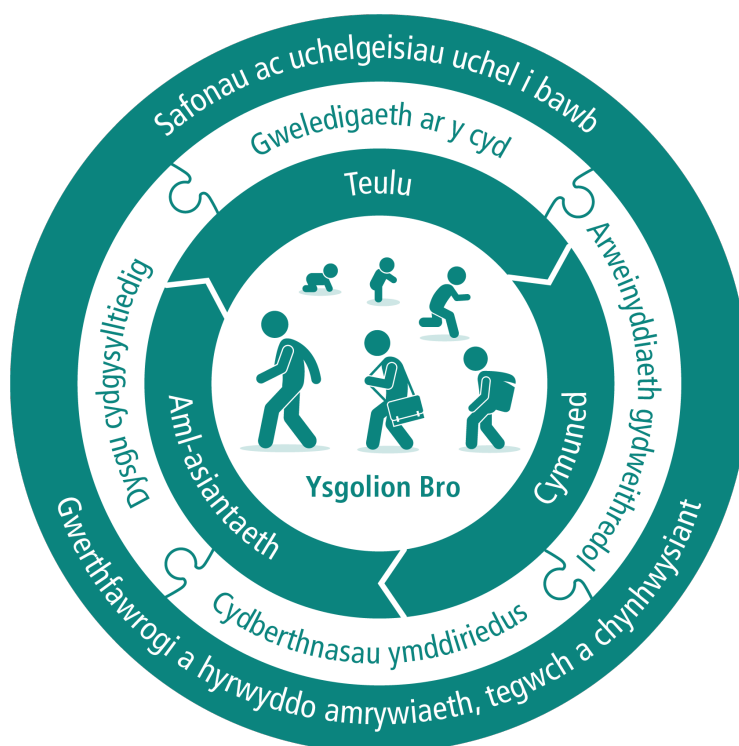
Ysgolion Bro

Mae'r ffofws ar gefnogi rhieni yn un o elfennau allweddol dull gweithredu ysgolion bro. Nod Ysgol Fro yw:

- **Ymgysylltu â theuluoedd:** creu cyfleoedd ystyrion er mwyn i deuluoedd a gofalwyr fod yn rhan o fywyd yr ysgol a'i phrosesau gwneud penderfyniadau ac ymddiddori yn nysgu'r plant.
- **Ymgysylltu â'r gymuned:** Annog ysgolion i ddefnyddio cysylltiadau â grwpiau a sefydliadau cymunedol a hefyd gynnig cymorth a chyfleoedd i aelodau o'r gymuned.
- **Ymgysylltu amlasiantaethol:** Datblygu partneriaethau â gwasanaethau ehangach ac ymriadau i ddileu rhwystrau i ddysgu.

Mae ymgysylltu â theuluoedd, ymgysylltu â'r gymuned ac ymgysylltu amlasiantaethol yn elfennau sy'n gydgyssylltiedig; Drwy ddatblygu pob un o'r tair elfen mewn ffordd integredig bydd hynny'n sicrhau'r effaith fwyaf ar bresenoldeb plant a phobl ifanc.

Model yr Ysgolion Bro



Mae ymgysylltu â rhieni a theuluoedd yn nodwedd hollbwysig o ysgolion bro effeithiol. Mae ysgolion bro llwyddiannus yn sicrhau bod teuluoedd yn teimlo bod yr ysgol yn eu croesawu, yn gwrandao arnynt ac yn eu gwerthfawrogi. Mae'r ysgol yn deall eu hanghenion nhw, ac anghenion eu plant, ac yn eu diwallu ac yn eu trin ag urddas a pharch, ni waeth beth fo'r heriau a wynebant.

Mewn ymateb, mae rhieni a theuluoedd yn falch o'u hysgol ac yn awyddus i weithio gyda'r staff i sicrhau'r cyfleoedd gorau mewn bywyd i'w plant. Mae rhieni yn ystyried yr ysgol yn lle y gallant fanteisio ar gyngor a chymorth i'w helpu i ddatrys problemau yn ymwneud â'u plant neu bryderon ehangach yn ymwneud â thai, arian, sgiliau cyflogaeth neu lesiant y teulu.

Mae pob rhiant am gael y gorau i'w plant ond mae rhai rhieni yn wynebu rhwystrau sy'n eu hatal rhag ymgysylltu. Ymhlith y dangosyddion mwyaf cywir o gyflawniad plentyn mae statws economaidd-gymdeithasol, yr amgylchedd dysgu yn y cartref a'r disgwyliadau sy'n cael eu cyfleu gan rieni neu ofalwyr. Er enghraifft, mae cydberthynas agos rhwng ymgysylltu rhieni â gweithgareddau darllen a pherfformiad academaidd dysgwyr. Mae plant y mae eu rhieni yn darllen iddynt yn rheolaidd yn ystod eu blwyddyn gyntaf yn yr ysgol gynradd yn perfformio'n well na'r rhai y mae eu rhieni ond yn darllen iddynt yn achlysurol. Mae arweinwyr a staff mewn ysgolion bro sy'n ymgysylltu'n gryf â rhieni yn meithrin sgiliau, hyder a hunan-barch eu rhieni a'u teuluoedd. Mae rhaglenni dysgu i deuluoedd sydd wedi'u cynllunio'n dda yn helpu aelodau o'r teulu i wella eu gallu i gynorthwyo eu plant Gall y rhaglenni hyn hefyd helpu rhieni i symud ymlaen i gyflogaeth neu ddysgu pellach.

Mae ymgysylltu â'r gymuned yn cael dylanwad cadarnhaol ar ddeilliannau dysgu. Mae ysgolion sy'n cysylltu â'r gymuned ac yn ei hannog i fod yn rhan o fywyd yr ysgol, a'r ysgol i fod yn rhan o fywyd y gymuned, yn cael effaith gadarnhaol ar ddeilliannau addysgol. Gall hyn fod drwy roi dysgu yn ei gyd-destun, gwella sgiliau sylfaenol oedolion, helpu rhieni i ddeall yr hyn y mae eu plant yn ei ddysgu yn yr ysgol a sut i'w helpu. Drwy gefnogi datblygiad sgiliau allweddol rhieni mae hyn yn debygol o gael effaith uniongyrchol ar ddysgwyr. Er enghraifft, mae Ysgol Gymunedol Cefn Hengoed yn Abertawe yn cynnig amrywiaeth o sesiynau dysgu bob mis sydd wedi'u targedu i ennyn diddordeb rhieni. Mae'r rhain yn cynnwys sesiynau ar TGCh sylfaenol a diogelwch ar y rhynggrwyd, mathemateg ariannol, gyrfaoedd am oes a dwyieithrwydd. Gallwch ddarllen rhagor am y ffordd y mae Ysgol Gymunedol Cefn Hengoed yn gweithio gyda rhieni a'r gymuned yn yr astudiaeth achos ar dudalen 50 o Ysgolion cymuned: teuluoedd a chymunedau wrth wraidd bywyd ysgol.

Am ragor o arweiniad, gweler Ysgolion Bro Llywodraeth Cymru a'r canllawiau atodol ar Ymgysylltu â Theuluoedd mewn Ysgolion Bro.

Mae adnoddau ymarferol ar gael yn y pecyn cymorth Ymgysylltu â'r teulu a'r gymuned i ysgolion. Gweler hefyd adroddiad Estyn Ysgolion cymunedol: teuluoedd a chymunedau wrth wraidd bywyd ysgol sy'n nodi wyth nodwedd Ysgol Fro ac yn rhoi astudiaethau achos sy'n dangos pob un:

- ffocws ar anghenion cymdeithasol ac emosiynol, ac anghenion iechyd, pob disgybl, gan gynnwys mynediad at amrediad rhesymegol o wasanaethau a chynlluniau dysgu personol i ddisgyblion
- cysylltiad â theuluoedd, a hwnnw'n aml yn cynnwys datblygu gwasanaeth cymorth i deuluoedd yn yr ysgol
- ymwneud â'r gymuned ehangach, gan ddarparu'r cyfle a'r peirianwaith i feithrin gallu yn y gymuned leol
- darparu addysg integredig yn yr ysgol, addysg anffurfiol yn ogystal â ffurfiol, gwaith cymdeithasol ac addysg iechyd a gwasanaethau hyrwyddo
- rheolaeth integredig yn aml yn cael ei chefnogi gan reolwr integreiddio
- gwasanaethau'n cael eu darparu yn unol â chyfres o amcanion integredig a chanlyniadau mesuradwy; un nodwedd bwysig mewn llawer o achosion yw rhannu lleoliad
- ymrwymiad ac arweinyddiaeth
- hyfforddiant amlddisgyblaethol a datblygu staff.

Cyfathrebu â rhieni

Mae ysgolion a rhieni yn cytuno mai cyfathrebu dwy ffordd effeithiol yw'r sail dros feithrin cydberthnasau cadarnhaol. Mae ysgolion sy'n meithrin cydberthnasau ystyrlon â theuluoedd yn cyfathrebu â nhw'n rheolaidd mewn amrywiaeth o ffyrdd, gan sicrhau bod llif gwybodaeth dda i'r ddau gyfeiriad. Maent yn sicrhau bod cyfleoedd dilys i gyfathrebu sy'n helpu i gyfnewid gwerthoedd a gwybodaeth â'i gilydd (Arnot, M. a Schneider, C. 2018, 'Transactional school-home-school communication: Addressing the mismatches between migrant parents' and teachers' views of parental knowledge, engagement and the barriers to engagement').

Mae ymgynghori â theuluoedd am y ffyrdd mwyaf effeithiol o gyfathrebu yn bwysig.

Dylai ysgolion gyfathrebu'n rheolaidd â rhieni er mwyn pwysleisio eu cyfrifoldeb a'u rôl mewn partneriaeth â'r ysgol i sicrhau bod eu plentyn yn mynychu'r ysgol yn rheolaidd. Gall y broses gyfathrebu gychwynnol ddigwydd mewn sawl ffordd, gan gynnwys drwy wefan yr ysgol, llawlyfr neu brosbectws. Wrth groesawu plant newydd a'u rhieni a mynd â nhw drwy broses sefydlu, mae'n hollbwysig codi ymwybyddiaeth o bwysigrwydd prydlondeb a phresenoldeb. Gall ysgolion godi proffil presenoldeb ymhellach drwy nosweithiau i rieni, cylchlythyrau'r ysgol a dulliau cyfathrebu eraill, megis llythyrau, negeseuon e-bost, galwadau ffôn neu negeseuon testun.

Dylai deunydd cyfathrebu anelu at godi ymwybyddiaeth rhieni o oblygiadau absenoldebau. Mae angen i negeseuon gyfleu pwysigrwydd presenoldeb ac ychwanegu gwybodaeth benodol am hanes presenoldeb y plentyn lle y bo'n briodol, er enghraifft llythyrau 'pwniad bach' a anfonir at rieni dysgwyr y nodir eu bod yn absennol yn fynych. Dylai'r deunydd cyfathrebu ganolbwyntio ar bwysigrwydd presenoldeb myfyrwyr i'w dysgu a nifer y diwrnodau ysgol a gollwyd gan y myfyriwr yn ystod y flwyddyn flaenorol. Mae'n ddefnyddiol atgoffa rhieni yn rheolaidd am weithdrefnau'r ysgol ynglŷn â hysbysu'r ysgol o absenoldeb disgybl.

Mae ymyriadau wedi'u targedu lle mae'r staff yn cael trafodaethau â'r rhieni i gael gwybodaeth am y rhesymau dros lefelau presenoldeb isel yn ddefnyddiol, yn enwedig wrth gynllunio cymorth i ddysgwyr a'u rhieni. Mae'r ymyriadau hyn yn fwy dwys fel arfer, lle mae'r rhieni yn cael cynnig mynediad at wasanaethau megis cwnsela, mentora, adnoddau a gweithgareddau i'r teulu.

Swyddogion Ymgysylltu â Theuluoedd a staff cyffelyb

Mae llawer o ysgolion yn cyflogi staff penodol heblaw athrawon megis swyddogion ymgysylltu â theuluoedd neu gydgyssylltwyr cartref-ysgol i arwain eu gweithgareddau ymgysylltu â theuluoedd a helpu i feithrin cydberthnasau rhwng ysgolion a theuluoedd, yn enwedig y rhai sy'n ei chael hi'n heriol i ymgysylltu. Pan fo'r rôl hon yn cael ei chyflawni'n effeithiol, mae'r aelod o'r staff yn meddu ar gryn dipyn o wybodaeth am y gymuned leol a phrofiad o ymdrin â dysgwyr sy'n agored i niwed ac mae'n aml yn chwarae rôl bwysig o ran trefnu gweithio amlasiantaethol a gweithio mewn partneriaeth. Maent yn ennyn ymddiriedaeth rhieni ac yn trefnu, yn datblygu ac yn cynnal gweithgareddau i deuluoedd a dysgu cymunedol. Mae rhai hefyd yn cael eu defnyddio i gynorthwyo cynghorau rhieni. Mewn ychydig o ysgolion, maent yn chwarae rôl allweddol mewn dull ysgol gyfan o ymgysylltu â theuluoedd. Er enghraifft, symudodd Ysgol Gynradd Millbrook i ddisgwyliad ysgol gyfan ynglŷn ag ymgysylltu â theuluoedd drwy benodi ymarferydd â phrofiad blaenorol

mewn iechyd meddwl i gefnogi ei hangen cymunedol. Gweler tudalen 64 o Ysgolion cymunedol: teuluoedd a chymunedau wrth wraidd bywyd ysgol am ragor o wybodaeth.

Dylai gwaith yr ymarferwyr arweiniol hyn fynd law yn llaw â gwaith y gwasanaeth lles addysg a'i ategu, yn enwedig lle mae presenoldeb gwael yn codi. Dylai gweithredu ar y cyd rhwng yr ysgol a'r gwasanaeth lles addysg sicrhau barn gytbwys am y dysgwr a'r teulu.

Llais rhieni a chynghorau rhieni

Mae dull cefnogol o wella lefelau ymgysylltu a phresenoldeb yn fwy tebygol o fod yn effeithiol os bydd rhieni a gofalwyr yn teimlo bod yr ysgol yn gwrando ar eu pryderon a'u safbwyntiau ac yn gweithredu arnynt, ac mae ysgolion llwyddiannus wedi ystyried ffyrdd o sicrhau bod llais rhieni yn cael ei glywed. Cafwyd bod cyfathrebu uniongyrchol, wyneb yn wyneb yn ffordd allweddol o sefydlu ac agor sianeli cyfathrebu da â rhieni a theuluoedd.

Ysgolion sydd â chynghorau neu fforymau i rieni sydd fwyaf effeithiol o ran ymgynghori â rhieni. Er bod rhai cynghorau rhieni wedi datblygu o gymdeithas rhieni ac athrawon yr ysgol, ac mae'n bosibl eu bod yn dal i gyflawni rôl codi arian a threfnu gweithgareddau cymdeithasol, mae llawer ohonynt wedi cael eu sefydlu'n benodol i helpu'r ysgol drwy roi adborth ar faterion addysgu a dysgu neu arferion cyfathrebu'r ysgol. Mae fforymau effeithiol i rieni yn aml yn cael eu cefnogi gan uwch-arweinydd neu swyddog ymgysylltu â theuluoedd. Er mwyn sicrhau cynrychiolaeth deg, mae'n bosibl eu bod yn ethol un rhiant o bob blwyddyn. Mae gan ychydig o gymdeithasau i rieni gylch gorchwyl neu siarter glir hefyd. Mae'r dulliau hyn yn sicrhau bod cyfarfodydd yn parhau'n amgylcheddau adeiladol i wella'r ysgol a rhoi adborth defnyddiol.

Gweler adroddiad Estyn Cynnwys rhieni– Cyfathrebu rhwng ysgolion a rhieni plant oedran ysgol ar gyfer strategaethau a awgrymir ac astudiaethau achos o arferion da.

Parentkind – Polisi Addysg yng Nghymru

Rheoli absenoldeb yn ffurfiol

Mae awdurdodau lleol yn cynorthwyo ysgolion ar faterion sy'n ymwneud ag ymgysylltu â dysgwyr a phresenoldeb drwy eu gwasanaeth lles addysg. Er enghraifft, mae swyddogion lles addysg yn ymweld ag ysgolion yn rheolaidd i gyflawni nifer o dasgau, megis ymgynghoriadau ar gofrestru er mwyn trafod y ffordd orau o helpu'r ysgol i wella lefelau presenoldeb a lleihau absenoldebau mynych.

Yn benodol, mae adran 436A o Ddeddf Addysg 1996, fel y'i diwygiwyd gan adran 4 o Ddeddf Addysg ac Arolygiadau 2006, yn gosod dyletswydd ar bob awdurdod addysg lleol yn ei gwneud yn ofynnol iddo wneud trefniadau i'w alluogi i gadarnhau (hyd y gellir) pa blant sydd yn eu hardal nad ydynt wedi'u cofrestru mewn ysgol ac nad ydynt yn cael addysg addas.

Mae'r ddyletswydd yn gymwys i blant o oedran ysgol gorfodol nad ydynt ar gofrestr ysgol ac nad ydynt yn cael addysg addas heb fod yn yr ysgol (er enghraifft, drwy addysg ddewisol yn y cartref, neu mewn lleoliad addysg heblaw yn yr ysgol), ac sydd wedi bod heb unrhyw ddarpariaeth addysgol am gyfnod sylweddol o amser, sef pedair wythnos neu fwy fel arfer.

Pan fydd yr ysgol wedi rhoi cynnig ar bob math rhesymol o gymorth i wella presenoldeb dysgwr ond heb lwyddiant, gall yr ysgol atgyfeirio'r achos at y gwasanaeth lles addysg. Proses ffurfiol yw atgyfeiriad o'r fath, sy'n cynnwys cwblhau'r ffurflenni priodol. Mae'n gam sylweddol yng ngweithdrefnau'r ysgol ar gyfer ymdrin ag absenoldeb ac mae'n cael ei gymryd pan fydd meini prawf a bennir gan yr awdurdod lleol wedi cael eu bodloni, fel arfer mewn achosion o absenoldeb mynych. Pan gaiff achos o'r fath ei atgyfeirio at y gwasanaeth lles addysg, dylai pawb dan sylw ddeall arwyddocâd y cam hwn a'i fod yn dechrau prosesau cyfreithiol a all arwain at ymyriadau neu gosbau statudol.

Cyn atgyfeirio achos at y gwasanaeth lles addysg, dylai'r ysgol fod wedi ymchwilio i resymau posibl dros absenoldebau ac amgylchiadau lliniarol gyda'r dysgwr a'i deulu. Dylai'r ysgol fod wedi ymgysylltu ag asiantaethau a gwasanaethau perthnasol yn yr awdurdod lleol er mwyn sicrhau bod cymorth ac ymyriadau ar waith i'r plentyn a'i deulu i fynd i'r afael ag unrhyw rwystrau a nodwyd sy'n ei atal rhag mynychu'r ysgol.

Mae'n hollbwysig bod ysgolion yn adnabod dysgwyr sy'n wynebu risg o waharddiad neu ymddieithrio oddi wrth addysg brif ffrwd ac, ar y cyd â gwasanaethau perthnasol eraill, eu bod yn llunio strategaeth i ymdrin â dyfodol y plentyn drwy baratoi rhaglen cymorth bugeiliol (RhCB). Mae'r RhCB yn fath o ymyriad yn yr ysgol sydd â'r nod o roi cymorth ychwanegol i osgoi gwaharddiad. Dylai ysgolion ystyried a oes gan ddisgyblion sy'n wynebu risg o waharddiad neu ymddieithrio oddi wrth addysg brif ffrwd anghenion dysgu ychwanegol a, lle y bo'n ofynnol, baratoi CDU.

Dylid adolygu'r RhCB yn rheolaidd – o leiaf bob chwe wythnos ac yn amlach na hynny ar y dechrau – er mwyn sicrhau ei bod yn dal i fod yn berthnasol i anghenion y disgybl. Ar gyfer disgyblion sy'n cael addysg y tu allan i'r ysgol, dylai'r adolygiad ystyried a yw'n ddichonadwy eu hailintegreiddio'n llawn ag addysg brif ffrwd a'r amserlen sydd ei hangen er mwyn i hyn ddigwydd.

Gall amserlenni â llai o oriau fod yn ddefnyddiol i helpu disgybl i ailintegreiddio neu bontio'n raddol. Er bod amserlenni rhan-amser yn dechneg ddefnyddiol i helpu dysgwyr i ymaddasu

neu ailymaddasu at fod yn yr ysgol, maent yn lleihau'r sesiynau a gynigir i'r disgyblion hynny i lai na 380 o sesiynau, sef yr isafswm gofynnol. Dylai amserlenni o'r fath fod yn fesur byrdymor.

Mae'n rhaid i unrhyw drefniant ar gyfer darpariaeth ran-amser y tu allan i'r ysgol gael ei sefydlu drwy RhCB. Mae'n rhaid i'r RhCB nodi'n glir pa waith y disgwylir i'r disgybl ei wneud a'i ddiben. Mae'n rhaid i leoliadau y tu allan i'r ysgol, a'r rhai yn yr ysgol, ganolbwyntio ar anghenion penodol y disgybl, rhai academaidd a chymdeithasol, ac mae'n rhaid iddynt bennu'r amcan o ailintegreiddio'r disgybl yn y brif ffrwd cyn gynted ag y bo'n ymarferol.

Os bydd ysgol yn gosod amserlen ran-amser i ddisgybl o oedran ysgol gorfodol, er enghraifft, fel rhan o ailintegreiddio, yna mae'r ysgol yn awdurdodi absenoldeb y disgybl o'r sesiynau nad ydynt ar yr amserlen. Dylid cofnodi'r absenoldeb hwnnw o dan god C. Ni ddylai ysgolion osod amserlenni rhan-amser i ddisgyblion am gyfnod amhenodol a dylent adolygu'r amserlen yn rheolaidd.

Contractau rhianta

Gall awdurdodau lleol a chyrrff llywodraethu ysgolion awgrymu'r defnydd o contractau rhianta mewn gwahanol sefyllfaoedd, gan gynnwys mewn achosion o golli'r ysgol yn rheolaidd. Bwriedir i contractau rhianta fod yn gefnogol a helpu rhieni i sicrhau bod eu plant yn mynychu'r ysgol yn rheolaidd. Maent yn ddefnyddiol fel modd i ganolbwyntio ar broblemau sylfaenol a meithrin cydberthnasau adeiladol â theuluoedd. Nid ydynt yn gosbol o ran natur ac mae'n bwysig eu defnyddio ar y cyd â'r holl strategaethau ar gyfer ymgysylltu â theuluoedd a'u cefnogi a nodir yn y ddogfen hon. Er enghraifft, gellir eu defnyddio ar y cyd â chynllun cymorth bugeiliol. Dylai'r contract gynnwys datganiadau gan yr awdurdod lleol neu'r corff llywodraethu yn cytuno i roi cymorth i'r teulu, gyda'r rhiant yn cytuno i ofnion penodol. Mae ymrwymo i contract rhianta yn wirfoddol i'r ddau barti. Os bydd rhiant yn gwrthod y gofynion neu'n methu â'u cyflawni, bydd angen ystyried camau gweithredu amgen, gan gynnwys ymyriadau a chosbau statudol.

Hysbysiadau cosb benodedig

Pan fydd gwasanaeth lles addysg yr awdurdod lleol, ar y cyd â'r ysgol, wedi ymchwilio'n llawn i'r rhesymau dros golli'r ysgol yn rheolaidd ac wedi rhoi cynnig ar bob ymyriad a math o gymorth rhesymol heb fawr ddim llwyddiant, bydd y defnydd o ymyriadau a chosbau statudol eraill yn cael ei ystyried. Mae hysbysiadau cosb benodedig yn un o'r opsiynau, lle mae'r trothwy ar gyfer erlyn wedi ei gyrraedd, y gellir eu defnyddio yn lle erlyniad.

Dylai hysbysiadau cosb benodedig gael eu defnyddio fel rhan o becyn o strategaethau ymyrryd a chymorth i wella presenoldeb. Dim ond mewn achosion eithafol y defnyddir dirwyon o'r fath, ar ôl i bob ymdrech i ymgysylltu â'r teulu fethu â chael effaith. Fel arfer, dylid rhoi rhybudd yn hytrach na chosb yn y lle cyntaf, ac yn y rhan fwyaf o achosion mae hyn yn ddigon i godi ymwybyddiaeth o ddifrifoldeb y broblem o ran presenoldeb ac arwain at well presenoldeb.

Awdurdodau lleol sy'n gyfrifol am weinyddu cynllun yr hysbysiad cosb benodedig ac mae'n rhaid iddynt gyhoeddi cod ymddygiad lleol i sicrhau cysondeb drwy ardal gyfan yr awdurdod lleol. Dylai'r awdurdod lleol gymryd gofal i sicrhau bod hysbysiadau yn cael eu rhoi'n briodol a dim ond mewn achos lle mae'n barod i erlyn, sef yr hyn y dylai ei wneud fel arfer os na chaiff y gosb ei thalu. Dylid nodi meini prawf ar gyfer rhoi hysbysiad cosb benodedig yn y cod ymddygiad. Yn y cod ymddygiad, caiff yr awdurdod lleol gyfyngu'r pŵer i roi cosbau i'r

awdurdod yn unig. Pan fydd penaethiaid yn cael y pŵer i roi hysbysiadau cosb, mae'n rhaid iddynt gydymffurfio â'r cod ymddygiad lleol a rhoi copi o unrhyw hysbysiad a roddir i'r awdurdod lleol.

Ar ddechrau unrhyw broses sy'n arwain at roi hysbysiad cosb, dylid rhoi hysbysiad ysgrifenedig ffurfiol i'r rhiant yn esbonio'r camau gweithredu a all gael eu cymryd. Mae'n arfer dda sicrhau bod y rhiant yn deall goblygiadau methu â sicrhau bod ei blentyn yn mynychu'r ysgol yn rheolaidd, yn enwedig os gallai arwain at gosb neu erlyniad. Mae hefyd yn arfer dda rhybuddio'r rhiant am y posibilrwydd y caiff hysbysiad ei roi a rhoi amser (15 diwrnod vscol fel arfer) i'r rhiant wella'r sefyllfa cyn rhoi'r hysbysiad cosb neu ddechrau

ysiad cosb yw a fydd yn effeithiol wrth neipu i gael y dysgwyr yn oi yn yr ysgol neu mewn darpariaeth amgen mewn ffordd gynaliadwy. Mae hysbysiad cosb yn ymyriad addas mewn amgylchiadau lle y bernir bod y rhiant yn gallu sicrhau presenoldeb rheolaidd ei blentyn ond nad yw'n barod i gymryd cyfrifoldeb am wneud hynny, er enghraifft lle nad yw'r rhiant wedi cymryd rhan mewn unrhyw rai o'r mesurau cefnogol a gynigir.

Am ragor o arweiniad ar ddefnyddio hysbysiadau cosb benodedig, gan gynnwys amgylchiadau lle y gellid rhoi hysbysiad cosb, gweler y [canllawiau](#) ar hysbysiadau cosb am golli'r ysgol yn rheolaidd (2013).

Ymyriadau a chosbau eraill

Mae gorchmynion goruchwyllo addysg a gorchmynion rhianta yn ffyrdd eraill o helpu i sicrhau presenoldeb rheolaidd. Er enghraifft, gall awdurdod lleol ystyried gwneud cais i'r llys am orchymyn goruchwyllo addysg neu gall erlyn rhieni am fetu â sicrhau bod eu plentyn yn mynychu'r ysgol neu ddarpariaeth amgen yn rheolaidd. O ganlyniad i erlyniad llwyddiannus, gall llys wneud gorchymyn rhianta neu roi dirwy.

Mae'r opsiynau hyn yn amlwg yn gam sylweddol wrth ymdrin ag absenoldeb ac nid ar chwarae bach y dylid cymryd cam o'r fath. Dylai ysgolion ac awdurdodau lleol weithio gyda rhieni a gofalwyr hyd y gellir er mwyn annog dysgwyr i fynychu'r ysgol a rhoi unrhyw gymorth ychwanegol angenrheidiol, cyn penderfynu erlyn unrhyw achos. Dylai ysgolion a gwasanaeth lles addysg yr awdurdod lleol ystyried pob achos yn unigol.

Am wybodaeth am orchymynion goruchwyllo addysg a gorchmynion rhianta (a gorchmynion presenoldeb yn yr ysgol pan nad yw dysgwyr ar gofrestr unrhyw ysgol) gweler y [Fframwaith Presenoldeb ar gyfer Cymru Gyfan](#).

Rôl y Gwasanaeth Lles Addysg

Mae y gwasanaeth lles addysg yn rhoi cymorth proffesiynol o ansawdd i ysgolion, plant, pobl ifanc a rhieni, ac yn darparu cefnogaeth briodol i leoliadau addysg, er mwyn i blant a phobl ifanc gael budd o'r cyfleoedd addysgol a gynigir iddynt.

Mae'r gwasanaeth lles addysg yn cefnogi presenoldeb da yn yr ysgol a safonau uchel ar gyfer lles disgyblion a bydd yn helpu ysgolion i greu diwylliant sy'n annog presenoldeb.

Mae'r gwasanaeth lles addysg yn ymchwilio i'r rhesymau dros golli'r ysgol, yn cynnig gwybodaeth ac arweiniad, yn trefnu ymyriadau, yn cynghori rhieni am wasanaethau cymorth arbenigol ac yn atgyfeirio achosion at y gwasanaethau priodol yn ôl y gofyn.

Mae'r gwasanaeth lles addysg yn gweithio ar y cyd â asiantaethau eraill i gefnogi pob plentyn a pherson ifanc gyda phwyslais penodol ar faterion diogelu ac amddiffyn plant.

Mae'r gwasanaeth lles addysg yn credu bod gan blant a phobl ifanc yr hawl i gael cyfle cyfartal ac mae'n ymrwymedig i sicrhau bod pob plentyn a pherson ifanc yn cael y budd mwyaf posibl o addysg, ni waeth beth fo anghenion dysgu, tarddiad ethnig, rhyw, cyfeiriadedd rhywiol, anabled, statws ailbennu rhywedd, credoau crefyddol neu dim credo, iaith neu genedligrwydd y plentyn neu'r person ifanc.

Mae'r gwasanaeth lles addysg yn cydnabod bod angen cymorth ychwanegol weithiau ar blant a phobl ifanc sydd ag anghenion dysgu ychwanegol a theuluoedd sydd yn agored i niwed neu o dan anfantais economaidd-gymdeithasol.

Mae'r gwasanaeth lles addysg yn ymrwymedig i'r egwyddor sylfaenol bod strategaethau ymyrryd yn gynnar a gweithio mewn partneriaeth yn hollbwysig o ran sicrhau llesiant pob plentyn a pherson ifanc a'u hamddiffyn.

Rôl y gwasanaeth lles addysg yw:

- adolygu ffurflenni cofrestrau presenoldeb o dan Reoliadau Addysg (Cofrestru Disgyblion) (Cymru) 2010 ac unrhyw ganllawiau cysylltiedig.
- cydnabod gofynion y ddeddfwriaeth ac egwyddorion sylfaenol ynglŷn â diogelu data, mynediad at ffeiliau personol a chofnodion disgyblion o dan y GDPR.
- helpu'r ysgol i ddatblygu dull ysgol gyfan o reoli presenoldeb a mynd i'r afael â materion llesiant a diogelu posibl a allai arwain at lefelau gwael o bresenoldeb a phrydlondeb.
- atgyfeirio achosion at asiantaethau eraill a gweithio gyda nhw lle y bo'n briodol er mwyn sicrhau dull cyfannol o ymdrin â materion lles a phresenoldeb.
- coladu, dehongli a chyflwyno data ar faterion sy'n ymwneud â phresenoldeb. Pan fydd yn ofynnol, bydd swyddogion lles addysg yn paratoi adroddiadau presenoldeb ar bresenoldeb ysgol gyfan, data ar ddisgyblion unigol a data ar grwpiau sy'n agored i niwed.
- rhoi cyngor ac arweiniad i staff ysgol ar reoli systemau rheoli gwybodaeth ysgolion.
- helpu ysgolion i ddatblygu ac adolygu eu polisïau presenoldeb yn yr ysgol ac i roi strategaethau i wella presenoldeb ar waith.
- cysylltu ag aelodau perthnasol o'r staff i gynllunio ymyriad i ddysgwyr sy'n colli'r ysgol yn fyny.
- sicrhau dull cydgysylltiedig a chyson o ran systemau atgyfeirio, cofnodi, hysbysu a chau achosion.
- rhoi cyngor ar arferion da profedig.

Cyfrifoldeb cyffredinol yr ysgol gyfan yw presenoldeb a bydd y gwasanaeth lles addysg yn gweithio mewn partneriaeth ag ysgolion i wella presenoldeb.

Bydd y gwasanaeth lles addysg yn ymgymryd â gweithrediadau ar ran yr awdurdod lleol, mewn perthynas â rhieni nad ydynt yn sicrhau bod eu plant yn bresennol yn yr ysgol yn rheolaidd neu nad ydynt yn eu cofrestru ag ysgol neu leoliad addysg heblaw yn yr ysgol.

Bydd y gwasanaeth lles addysg yn gwneud asesiadau perthnasol ac yn paratoi cynlluniau gweithredu mewn partneriaeth â dysgwyr, rhieni, staff ysgol a phartion perthnasol eraill, o ran presenoldeb yn yr ysgol neu ddarpariaeth addysgol amgen.

Mae adran 444 o Ddeddf Addysg 1996 yn nodi os bydd plentyn o oedran ysgol gorfodol sydd wedi'i gofrestru'n ddisgybl mewn ysgol yn methu â mynychu'r ysgol yn rheolaidd, bydd ei riant yn euog o drosedd. Bydd y defnydd o gamau cyfreithiol yn erbyn rhieni yn cael ei ystyried fel rhan o ymyriad wedi'i gynllunio i wella presenoldeb. Gall hyn gynnwys rhoi hysbysiadau cosb benodedig o dan adran 444A o'r ddeddf honno. Os defnyddir hysbysiadau cosb benodedig, yna dylai awdurdodau lleol gymryd gofal mawr i sicrhau bod yr hysbysiadau'n cael eu rhoi'n briodol a dim ond mewn achosion lle mae'r awdurdod lleol yn barod i erlyn ac yn gallu erlyn os na fydd y rhiant yn talu'r gosb benodedig.

Mae'n rhaid i'r gwasanaeth lles addysg sicrhau atebolrwydd am achosion lle yr eir i'r llys a chydgyssylltu ag ysgolion ynglŷn ag achosion o'r fath.

Bydd y gwasanaeth lles addysg yn cynnig gwybodaeth i rieni a dysgwyr am hawliau a chyfrifoldebau o ran presenoldeb a'r broses gyfreithiol yn ystod unrhyw ymyriad â'r teulu.

Atgyfeiriadau at y Gwasanaeth Lles Addysg

Mae'r swyddog lles addysg yn chwarae rôl ddeuol fel darparwr gwasanaeth i'r ysgol ac fel cyfryngwr rhwng y cartref a'r ysgol. Fel arfer, bydd gan ysgolion swyddog lles addysg a enwyd y mae dyletswydd arno i ymweld â'r ysgol yn rheolaidd. Cyfrifoldeb yr ysgol gyfan yw presenoldeb. Felly, dylai ysgolion ystyried y ffyrdd mwyaf effeithlon o sicrhau bod pob aelod o'r staff yn gallu cysylltu â'r swyddog lles addysg a'u bod yn deall eu cyfrifoldebau.

Mae cyfyngiadau ar amser y swyddog lles addysg a dylai ysgolion cytuno sut a phryd y dylid atgyfeirio achos at y gwasanaeth lles addysg a sicrhau bod pob aelod o'r staff yn deall y gweithdrefnau a'r amodau hyn. Yn benodol, cyn atgyfeirio achos, mae angen i ddau beth ddigwydd:

- dylid bod wedi cymryd pob cam yng ngweithdrefnau yr ysgol ei hun ar gyfer ymdrin ag absenoldeb
- dylid defnyddio ffurflen atgyfeirio er mwyn sicrhau bod cofnod ysgrifenedig o bresenoldeb, diffyg prydlondeb, cryfderau a gwendidau'r disgybl, ei gydberthnasau â chyfoedion ac athrawon, ei gyswllt ag asiantaethau allanol yn y gorffennol a'r presennol ac unrhyw wybodaeth berthnasol o gofnodion yr ysgol.

Y prosesau atgyfeirio

Yn ystod ymweliad â'r ysgol a drefnir, dylai data presenoldeb y dysgwr gael eu dadansoddi. Bydd y wybodaeth am yr absenoldebau a'r ffordd y maent wedi'u codio yn ffactor sy'n cyfrannu at benderfynu a yw'n briodol atgyfeirio achos at y swyddog lles addysg. Cyn derbyn atgyfeiriad ar gyfer gwaith dwysach, dylai swyddog lles addysg chwilio am dystiolaeth bod yr ysgol ei hun wedi gwneud ymdrech i ymdrin â'r broblem o ran presenoldeb drwy'r canlynol:

- camau gweithredu gan y tiwtor dosbarth neu flwyddyn fel rhan o'i ddyletswyddau o ddydd i ddydd
- cynnwys eraill yn yr ysgol, megis pennaeth blwyddyn, staff bugeiliol, a'r pennaeth.
- cyswllt â'r rhieni.

Gall atgyfeiriadau gynnwys y wybodaeth ganlynol:

- gwybodaeth am y disgybl, gan gynnwys enw, oedran, dyddiad geni neu grŵp dosbarth, rhywedd, tarddiad ethnig, iaith heblaw Cymraeg neu Saesneg, gofynion unrhyw ddaliadau crefyddol, cyfeiriad os yw'n wahanol i gyfeiriad ei rieni neu ei ofalwyr
- asesiad o'r disgybl gan yr ysgol, er enghraifft gallu, hanes academaidd, meysydd lle ceir anhawster, rheswm dros atgyfeirio, manylion am bresenoldeb
- gwybodaeth am rieni neu ofalwr, gan gynnwys dyddiad geni
- camau a gymerwyd gan yr ysgol i ddatrys anawsterau a chanlyniadau'r camau hyn
- gwybodaeth berthnasol arall ynglŷn â ffactorau sy'n cyfrannu ac unrhyw bersonau neu asiantaethau eraill sydd ynghlwm wrth yr achos
- ffactorau risg megis materion diogelu neu amddiffyn, ymddygiad ymosodol neu drais yn y teulu neu gan y disgybl
- unrhyw wybodaeth arall sy'n berthnasol i'r achos.

Dylid atgyfeirio achosion pan fydd ysgolion wedi dilyn eu proses ynglŷn â phresenoldeb ac er gwaethaf hyn mae:

- patrwm o bresenoldeb afreolaidd a absenoldeb anawdurdodedig
- cyfnod o golli'r ysgol sydd wedi ymwreiddio
- diffyg cydweithrediad gan rieni o ran sicrhau bod plentyn yn mynychu'r ysgol yn rheolaidd
- patrwm o absenoldeb ar ôl cofrestru er gwaethaf ymdrechion yr ysgol i atal hynny
- disgybl wedi cyrraedd y trothwy o ran canran yr absenoldebau a bennir gan yr ysgol
- patrwm o fod yn hwyr yn fynych ar ôl cau cofrestr yr ysgol
- mater lles penodol sy'n atal disgybl rhag cael addysg
- disgybl wedi'i dynnu o'r ysgol gan y rhieni sy'n symud i ardal arall ac nad yw'r ysgol yn cael cais am gofnodion y disgybl gan ysgol yn yr ardal newydd
- rhiant yn tynnu plentyn o'r ysgol ar ôl mynegi bwriad i ddewis ei addysgu yn y cartref ond nad yw wedi datgofrestru'r disgybl yn ffurfiol drwy hysbysu'r awdurdod lleol am ei fwriadau

Dylai unrhyw bryderon ynglŷn â diogelu gael eu hatgyfeirio ar unwaith at swyddog diogelu dynodedig arweiniol yr ysgol.

Yr ymateb i atgyfeiriadau

Mae'n bosibl y bydd ymweliad â'r cartref. Mae diben ymweliad â'r cartref gan y swyddog lles addysg yn amrywio o achos i achos, yn dibynnu ar amgylchiadau'r gwaith sy'n cael ei wneud. Mae'n bwysig bod staff yn deall yr angen am gyswllt â phobl ifanc a'u rhieni yn eu cartrefi neu mewn mannau eraill yn y gymuned. Mae'n arfer dda i'r swyddog lles addysg wneud asesiad risg deinamig cyn ymweld â chartref.

Pan fo salwch yn un o'r ffactorau sydd wedi arwain at absenoldeb dysgwr, bydd angen i'r swyddog lles addysg gadarnhau'r problemau meddygol a nodwyd gan y plentyn neu'r rhiant, yn enwedig os bu sawl atgyfeiriad ac mai salwch oedd y rheswm a roddwyd dros yr absenoldeb. Os teimlir nad yw'r rhieni wedi ceisio cymorth meddygol priodol a bod yr absenoldebau'n parhau, gyda chydweithrediad y rhieni, dylid gwneud ymholiad i'r gweithiwr meddygol proffesiynol perthnasol. Hefyd, os nodir salwch megis pyliau ysgafn o asthma, meigrin neu boenau mislif fel rheswm dros absenoldeb mynych neu estynedig, efallai y bydd angen ceisio barn feddygol gan y gweithiwr meddygol proffesiynol perthnasol, gan gofio bod cysylltiad yn aml rhwng y cyflyrau hyn a chyflyrau llai difrifol eraill a phrofiadau andwyol yn ystod plentyndod.

Os bydd pryderon ynglŷn ag osgoi'r ysgol ar sail emosiwn, bydd y gwasanaeth lles addysg yn gofyn i Gydgysylltydd ADY yr ysgol a yw'r achos wedi cael ei atgyfeirio at y Seicolegydd Addysgol a bydd cynllun cymorth priodol yn cael ei ddatblygu.

Efallai y bydd angen hefyd i'r swyddog lles addysg drafod â'r teulu a'r plentyn a fydd yn briodol atgyfeirio'r achos at y meddyg teulu/CAMHS/NDS/gwasanaethau cwnsela neu asiantaethau eraill a phwy sydd yn y sefyllfa orau i wneud hynny.

Pan fo gwasanaethau plant yn ymwneud â'r achos, bydd angen i'r gwasanaeth lles addysg gydgysylltu â'r gweithiwr cymdeithasol dynodedig i benderfynu ar feysydd cyfrifoldeb ac ystyried y posibilrwydd o ymweliad ar y cyd.

Bydd angen i'r swyddog lles addysg drafod unrhyw rwystrau canfyddedig i bresenoldeb a godir gan y plentyn a/neu'r teulu o ran unrhyw anawsterau a allai atal presenoldeb rheolaidd ag aelod perthnasol o'r staff.

Yn dibynnu ar y mater dan sylw, efallai y bydd angen i'r ysgol , mewn partneriaeth â'r swyddog lles addysg, drafod darpariaeth arall â'r teulu, megis darpariaeth addysg heblaw yn yr ysgol.

Proses Presenoldeb y Gwasanaeth Lles Addysg a Chrynodeb ar ffurf Siart Lif

Mae'r vscol yn atqfeirio achos at y swyddog lles addysg



Cysylltir â'r teulu drwy ymweliadau â'r cartref a galwadau ffôn



Caiff presenoldeb ei fonitro ar ôl cyfathrebu â'r person ifanc/teulu. Os na fydd gwelliant ar ôl 2-3 wythnos, gellir anfon llythyr yn tynnu sylw at bryderon ynglŷn â phresenoldeb.



Drwy gydol y broses, parheir i gyfathrebu drwy wahanol ddulliau a rhoddir strategaethau ar waith yn unol â hynny.
Cyfarfod wedi'i drefnu.
Caiff presenoldeb ei fonitro am **2-3 wythnos** ar ôl y cyfarfod.



Os na fydd y rhiant/rhieni/gofalwr/gofalwyr yn dod i'r cyfarfod, anfonir ail lythyr yn cynnig cyfle i drefnu un arall.

A yw presenoldeb yn dal yn achos pryder?

Os nad yw'r absenoldebau wedi cael eu hawdurdodi gan yr ysgol, dylid symud i'r Rhybudd Swyddogol a'i adolygu mewn **4 wythnos**.

Os awdurdodwyd yr absenoldebau gan yr ysgol yna dylid anfon llythyr cyn rhybudd a'i adolygu mewn **2-4 wythnos**.



Rhag-rybudd - dim gwelliant = Rhybudd Swyddogol
Rhybudd Swyddogol - dim gwelliant = Hysbysiad cosb benodedig / Erylniad Ilys

Gwaharddiadau

Mae'r rheoliadau canlynol yn darparu'r fframwaith cyfreithiol o ran gwaharddiadau yng Nghymru:

- Rheoliadau Addysg (Gwahardd Disgyblion ac Apelau) (Ysgolion a Gynhelir) (Cymru) 2003.
- Rheoliadau Addysg (Gwahardd Disgyblion ac Apelau) (Unedau Cyfeirio Disgyblion) (Cymru) 2003.
- Rheoliadau Addysg (Gwahardd Disgyblion ac Apelau) (Cymru) (Diwygiadau Amrywiol) 2004
- Rheoliadau Addysg (Cyfweliad Ailintegreiddio) (Cymru) 2010

Gwaharddiad anghyfreithlon

Mae gwaharddiad anghyfreithlon (y cyfeirir ato weithiau fel gwaharddiad anffurfiol neu answyddogol) yn cyfeirio at y canlynol:

- mae penaethiaid neu aelodau eraill o staff yr ysgol yn anfon dysgwyr adref am resymau disgyblu, ond heb ddilyn y gweithdrefnau sydd eu hangen ar gyfer gwaharddiad ffurfiol hyd yn oed os gwneir hyn gyda chytundeb rhieni neu ofalwyr.
- caiff dysgwyr eu hanfon adref am gyfnodau byr o amser, neu am gyfnodau hwy, amhenodol a all weithiau arwain at sefyllfa lle nad yw'r disgybl yn dychwelyd i'r ysgol o gwbl.

Er enghraifft, os anfonir dysgwr adref am resymau disgyblu fel rhan o ddiwrnod ysgol, efallai y bydd yr ysgol yn ystyried hyn fel cyfnod 'ymlonyddu' ac na fydd yn cymryd camau i wahardd y dysgwr yn ffurfiol. Nid oes unrhyw sail dros wneud hyn o dan y gyfraith ac nid yw'r rheoliadau perthnasol yn nodi cyfnod gwahardd byrraf a ganiateir, felly os caiff dysgwr ei anfon adref, hyd yn oed am gyfnodau byr o amser, mae'n rhaid i hyn gael ei gofnodi'n ffurfiol fel gwaharddiad.

Ym mhob achos lle mae dysgwr yn cael ei anfon adref am resymau disgyblu, mae'n rhaid i benaethiaid gofnodi hyn yn ffurfiol a phennu hyd y cyfnod gwahardd (at ddibenion cofnodi dylai hyn gael ei gofnodi fel hanner diwrnod, diwrnod cyfan neu amser cinio). Dylent sicrhau:

- eu bod yn cyflawni eu dyletswydd gofal gyfreithiol tuag at ddysgwyr, a bod rhieni/gofalwyr yn cael eu hysbysu'n ffurfiol am y gwaharddiad
- bod materion amddiffyn plant yn cael eu hystyried, e.e. ystyried oedran y dysgwr a'r graddau y mae'n agored i niwed, bod rhiant/gofalwr gartref ac nad yw'r dysgwr yn wynebu risg, drwy, er enghraifft, adael iddo grwydro'r strydoedd
- bod gwaith yn cael ei anfon adref neu fod darpariaeth amgen yn cael ei threfnu.

Mae'r ffaith nad yw gwaharddiadau anghyfreithlon yn cael eu cofnodi gan ysgol yn golygu y gall fod yn anodd dros ben nodi achosion o'r arfer hon. Os caiff dysgwr ei wahardd yn anghyfreithlon mae'n annhebygol bod darpariaeth addysgol yn cael ei gwneud iddo.

Fodd bynnag, dylai awdurdodau lleol geisio nodi achosion o waharddiadau anghyfreithlon. Gallai hyn gynnwys:

- rhoi cyfleoedd i aelodau'r cyhoedd hysbysu'r awdurdod lleol am achosion posibl o waharddiadau answyddogol
- annog rhieni i roi gwybod i'r awdurdod lleol am achosion o waharddiad anghyfreithlon.

Hefyd, dylai'r gwasanaeth lles addysg fynd ar drywydd gwybodaeth anffurfiol gan rieni, dysgwyr, ymweliadau â'r cartref ynglŷn â dysgwyr y tu allan i'r ysgol.

Gellir defnyddio'r polisiâu a'r arferion canlynol i fynd i'r afael â gwaharddiadau anghyfreithlon pan fyddant yn cael eu nodi:

- hyfforddiant i lywodraethwyr a rheolwyr ysgolion, a chyfarfodydd rhwng y swyddog lles addysg â phob ysgol er mwyn eu hatgoffa am eu rhwymedigaethau
- llythyr at yr ysgol berthnasol gan yr Uwch-swyddog Addysg yn atgoffa penaethiaid am eu rhwymedigaethau cyfreithiol

Ceir rhagor o arweiniad ar reoli gwaharddiadau yn Gwahardd o'r ysgol ac unedau cyfeirio disgyblion, 2019.

Darparu addysg ar gyfer dysgwyr a waharddwyd

Bydd rhwymedigaeth yr ysgol i ddarparu addysg yn parhau tra bydd y dysgwr ar gofrestr yr ysgol. Bydd enw'r dysgwr a waharddwyd yn barhaol yn parhau ar gofrestr yr ysgol nes y bydd y weithdrefn apelio wedi'i chwblhau neu nes y bydd y cyfnod ar gyfer apelio wedi dod i ben heb i apêl gael ei chyflwyno. Gellir ei dynnu'n gynharach os bydd y rhieni/gofalwyr a/neu'r dysgwr yn rhoi hysbysiad yn ysgrifenedig nad ydynt yn bwriadu apelio.

Ym mhob achos o wahardd dysgwr am fwy na diwrnod, dylai gwaith gael ei osod a'i farcio. Mae'n rhaid i benaethiaid drefnu i waith gael ei ddarparu cyn gynted ag y bydd dysgwr yn cael ei wahardd am gyfnod penodol. Dylai rhieni/gofalwyr drefnu i'r gwaith gael ei gasglu a'i ddychwelyd ac mae'n rhaid i'r ysgol sicrhau y caiff ei farcio a bod rhagor o waith yn cael ei osod hyd nes y bydd y dysgwr yn dychwelyd i'r ysgol. Mae'n rhaid i lythyr at rieni/gofalwyr a/neu ddysgwyr yn eu hysbysu am y gwaharddiad gynnwys y trefniadau ar gyfer gosod a marcio gwaith.

Y corff llywodraethu sy'n gyfrifol am sicrhau bod yr ysgol yn cydymffurfio â'r gofynion hyn. Dylai fod gan benaethiaid bolisi ysgrifenedig ynglŷn â threfniadau i dderbyn dysgwyr yn ôl i'r ysgol ar ôl cyfnod gwahardd penodol, a ddylai gynnwys derbyn gwaith a gwblhawyd yn ystod y gwaharddiad. Fodd bynnag, nid yw methiant i gwblhau gwaith yn rheswm dros wrthod caniatáu i'r dysgwr ddychwelyd i'r ysgol.

Mae'n rhaid i gytundebau partneriaeth rhwng awdurdodau lleol a phob un o'r ysgolion y mae awdurdod lleol yn eu cynnal nodi cyfrifoldeb yr ysgol am osod a marcio gwaith dysgwr a waharddwyd.

Pan fo pennaeth yn ystyried gwahardd dysgwr am fwy na 15 diwrnod gwaith mewn unrhyw dymor penodol, boed hynny'n barhaol neu am gyfnod penodol, dylai roi cynlluniau ar waith i fynd i'r afael â phroblemau'r dysgwr a sicrhau bod ei addysg yn parhau. Mae Llywodraeth Cymru yn disgwyl i awdurdodau lleol ac ysgolion weithio tuag at sicrhau bod pob dysgwr a waharddwyd am fwy na thair wythnos yn cael addysg amser llawn a phriodol. Os na fydd hyn yn bosibl, mewn achosion eithriadol, oherwydd amgylchiadau dysgwr unigol,

dylai fod cynlluniau ar waith ar gyfer darpariaeth briodol, amser llawn ynghyd ag adolygiadau rheolaidd o gynnydd.

Dim ond pan fo problemau sylweddol y byddai'n well ymdrin â nhw mewn amgylchedd gwahanol y dylai dysgwyr a waharddwyd gael eu haddysgu y tu allan i ysgolion prif ffrwd. Mewn achos o'r fath, bydd y Panel Addysg Heblaw yn yr Ysgol (neu banel cyfatebol) yn trafod yr achos ac yn ystyried y ddarpariaeth fwyaf priodol.

Mae darpariaeth ran-amser yn aml yn annigonol i ddiwallu anghenion addysgol dysgwyr a waharddwyd a sicrhau parhad eu haddysg. Mae hefyd yn golygu na fydd rhai o'r dysgwyr hyn yn cael eu goruchwyllo am gyfnodau sylweddol o ddiwrnod ysgol arferol. Felly, mae'r awdurdod lleol yn anelu at sicrhau bod pob dysgwr yn cael addysg amser llawn 15 diwrnod ar ôl cael ei wahardd, naill ai mewn ysgol arall neu mewn darpariaeth amgen, lle y bo angen. Pan fo dysgwyr wedi ymddieithrio o addysg i'r fath raddau, neu pan fo eu hamgylchiadau presennol yn golygu bod eu hailgyflwyno'n gyflym i addysg amser llawn yn annhebygol o fod yn llwyddiannus caiff cynllun ei lunio yn nodi sut y dylid cyflawni'r newid i addysg amser llawn.

Mae amser llawn yn golygu y dylai'r oriau o addysg dan oruchwyliaeth adlewyrchu'r hyn a ddarperir gan ysgolion prif ffrwd yn yr ardal. Gallai wythnos ysgol gyffredin gynnwys tua 25 awr; felly dylai dysgwyr a waharddwyd gael tua pum awr o addysg neu weithgaredd arall dan oruchwyliaeth y dydd. Fodd bynnag, gall amserlen lawn i ddysgwr a waharddwyd ymddangos yn wahanol iawn i'r hyn a ddarperir mewn ysgol brif ffrwd.

Ymyriadau a chosbau statudol

I gael gwybodaeth am gefndir cyfreithiol contractau neu orchmynion rhianta, gorchmynion presenoldeb yn yr ysgol, gorchmynion goruchwyllo addysg neu hysbysiadau cosb benodedig, gweler [Fframwaith Presenoldeb ar gyfer Cymru Gyfan](#)

Atodiadau

Atodiad 1:Ffurflen CCP, cofnod adolygu a therfynu

Nod y Cynllun Cymorth Bugeiliol hwn yw ailintegreiddio disgybl neu ei gadw mewn addysg amser llawn drwy roi cymorth ychwanegol. Gall y CCB gynnwys datgymhwysu'r cwricwlwm i ryddhau'r amser sydd ei angen am weithgareddau dysgu penodol neu gall gynnwys cwricwlwm (amserlen) â llai o oriau am gyfnod penodol. Dylai'r ddogfen hon gael ei hadolygu bob chwe wythnos o leiaf gyda'r nod o gynyddu'r amser dysgu hyd at raglen amser llawn. Pan na fydd y dysgwr yn yr ysgol, bydd ei bresenoldeb yn cael ei gofnodi fel absenoldeb awdurdodedig neu ddarpariaeth oddi ar y safle fel y bo'n briodol.

Cynllun Cymorth Bugeiliol

1. Manylion Personol

Enw'r person ifanc	
Dyddiad geni	
Oedran	
Grŵp blwyddyn	
Cyfeiriad	
Athro Dynodedig	
Rhiant/Gofalwr Dynodedig	
Dyddiad yr adolygiad llawn nesaf	
Plentyn sy'n Derbyn Gofal	Ydy <input type="checkbox"/> <input type="checkbox"/> Os ydy, enw'r gweithiwr cymdeithasol DS mae'n rhaid iddo/iddi fod yn rhan o broses y CCB:

2. Rheswm dros y CCB

Atgyfeiriad gan banel Iechyd Cymdeithasol ac Emosiynol a Meyddyliol	Ie <input type="checkbox"/> Nage <input type="checkbox"/>
Gorbryder / angen Iechyd Meddwl yn atal neu'n cyfyngu ar bresenoldeb yn yr ysgol	Ydy <input type="checkbox"/> Nac ydy <input type="checkbox"/>
Cyflwr / Angen meddygol corfforol yn atal neu'n cyfyngu ar bresenoldeb yn yr ysgol	Ydy <input type="checkbox"/> Nac ydy <input type="checkbox"/>
Caniatáu/cytuno i ddatgymhwysu'r cwricwlwm a/neu'r lleoliad profiad gwaith / risg o fethiant yn yr ysgol drwy ddadrithiad	Ydy <input type="checkbox"/> Nac ydy <input type="checkbox"/>

Arall (nodwch)

3. Ysgogiadau

Pwnc/Pynciau	
Staff	
AAA / ADY	
Adegau o'r dydd	
Arall (nodwch)	
4. Unrhyw sylwadau eraill neu wybodaeth berthnasol e.e. pryderon presennol / beth yw ADY y disgybl?	
5. Beth sydd ei angen ar y person ifanc i'w gefnogi ar hyn o bryd?	Person (au) sy'n Gyfrifol
A oes angen unrhyw atgyfeiriadau at asiantaethau eraill?	
Newid yr amserlen/diwrnod ysgol/cwricwlwm (neu rywbeth arall)	
Nodau/amcanion y cam(au) a nodwyd	
Meini prawf llwyddiant – sut y byddwn yn gwybod bod y ddarpariaeth yn gwneud gwahaniaeth?	
Sut y byddwn yn gwybod pryd nad oes angen y ddarpariaeth mwyach neu y gellir ei haddasu – cynyddu oriau, lleoliadau amgen ac ati?	

6. Amseroedd presenoldeb yn yr ysgol sy'n benodol i'r unigolyn a darpariaeth addysg heblaw yn yr ysgol

DIWRNOD	Yn yr Ysgol Nodwch amseroedd dechau / gorffen	Gartref Nodwch amseroedd dechau / gorffen	Darpariaeth y tu allan i'r ysgol (e.e. profiad gwaith, darpariaeth addysg heblaw yn yr ysgol, darpariaeth addysg oddi ar y safle a drefnir gan yr ysgol) Nodwch amseroedd dechau / gorffen
Dydd Llun			
Dydd Mawrth			
Dydd Mercher			
Dydd Iau			
Dydd Gwener			
Pan fydd dysgwr yn mynychu dapariaeth y tu allan i'r ysgol, a yw'n ddichonadwy ei ailintegreiddio yn yr ysgol brif ffrwd yn llawn?			Ydy <input type="checkbox"/> Nac ydy <input type="checkbox"/>
Lle y bo'n ddichonadwy, beth yw'r terfynau amser angenrheidiol er mwyn i hyn ddigwydd?			

7. Cludiant

DIWRNOD	I'r ysgol	I'r cartref	I ddarpariaeth heblaw yn yr ysgol (e.e. profiad gwath, addysg heblaw yn yr ysgol, addysg oddi ar y safle a ddarperir gan yr ysgol)
Dydd Llun			
Dydd Mawrth			
Dydd Mercher			
Dydd Iau			
Dydd Gwener			

8. Targedau / Nodau Unigol Dysgwyr i gyflawni hyn o ddarpariaeth y CCB hwn

1.

2.

3.

9. Rhieni/Gofalwyr a Rhwymedigaethau'r Ysgol

Rhiant/Gofalwr – Disgybl	Ysgol
---------------------------------	--------------

5.	Mynd i adolygiad llawn o'r Cynllun Cymorth Bugeiliol ar y dyddiad a nodwyd yn Adran 1.	Mynd i adolygiad llawn o'r Cynllun Cymorth Bugeiliol ar y dyddiad a nodwyd yn Adran 1. Bydd yr ysgol yn rhoi mynediad at adnoddau dysgu ar-lein a manylion cyfrif am hyn. Bydd yr ysgol yn trefnu'r holl gofrestrïadau arholiad anghenrheidiol, a chymorth gydag unrhyw gofrestrïadau arholiad ffurfiol.
6.	Cefnogi'r ysgol mewn ymdrechion i ailintegreiddio'r dysgwr yn yr ysgol ar sail amser llawn fel y nod yn y pen draw. ystyried a yw'n ddichonadwy ailintegreiddio'r dysgwr yn llawn mewn addysg	Cefnogi'r rhieni a'r disgybl mewn ymdrechion i ailintegreiddio yn yr ysgol ar sail amser llawn fel y nod yn y pen draw. ystyried a yw'n ddichonadwy ailintegreiddio'r dysgwr yn llawn mewn addysg brif ffrwd a'r terfyn amser angenrheidiol er mwyn i hyn ddigwydd.

Dylid cyfeirio at unrhyw broblemau o ran adnoddau ychwanegol megis:

Mynediad at adnoddau dysgu ar-lein a manylion cyfrif am hyn. Cofrestrïadau arholiad, a chymorth gydag unrhyw gofrestrïadau arholiad ffurfiol.

A wnewch chi lofnodi a dyddio'r ffurflen hon yn y blychau cywir isod:

Enw'r disgybl (priflythrennau):			
Llofnod:		Dyddi ad:	
Enw'r rhiant (priflythrennau):			
Llofnod:		Dyddi ad:	
Enw'r athro (priflythrennau):			
Llofnod:		Dyddi ad:	
Gweithwyr proffesiynol eraill:			
Enw a rôl (priflythrennau):			
Llofnod:		Dyddi ad:	

Adolygiad o'r Cynllun Cymorth Bugeiliol

Dyddiad	Barn yr Ysgol ar y CCB	Barn y Rhiant ar y CCB	Barn gweithwyr proffesiynol eraill ar y CCB	Sylw
	Parhau <input type="checkbox"/> Addasu <input type="checkbox"/> Terfynu <input type="checkbox"/>	Parhau <input type="checkbox"/> Addasu <input type="checkbox"/> Terfynu <input type="checkbox"/>	Parhau <input type="checkbox"/> Addasu <input type="checkbox"/> Terfynu <input type="checkbox"/>	
	Parhau <input type="checkbox"/> Addasu <input type="checkbox"/> Terfynu <input type="checkbox"/>	Parhau <input type="checkbox"/> Addasu <input type="checkbox"/> Terfynu <input type="checkbox"/>	Parhau <input type="checkbox"/> Addasu <input type="checkbox"/> Terfynu <input type="checkbox"/>	
	Parhau <input type="checkbox"/> Addasu <input type="checkbox"/> Terfynu <input type="checkbox"/>	Parhau <input type="checkbox"/> Addasu <input type="checkbox"/> Terfynu <input type="checkbox"/>	Parhau <input type="checkbox"/> Addasu <input type="checkbox"/> Terfynu <input type="checkbox"/>	
	Parhau <input type="checkbox"/> Addasu <input type="checkbox"/> Terfynu <input type="checkbox"/>	Parhau <input type="checkbox"/> Addasu <input type="checkbox"/> Terfynu <input type="checkbox"/>	Parhau <input type="checkbox"/> Addasu <input type="checkbox"/> Terfynu <input type="checkbox"/>	
	Parhau <input type="checkbox"/> Addasu <input type="checkbox"/> Terfynu <input type="checkbox"/>	Parhau <input type="checkbox"/> Addasu <input type="checkbox"/> Terfynu <input type="checkbox"/>	Parhau <input type="checkbox"/> Addasu <input type="checkbox"/> Terfynu <input type="checkbox"/>	

Cofnod Terfynu CCB

Enw'r disgybl	
Yr Ysgol a Blwyddyn o'r Cwricwlwm Cenedlaethol	
Rheswm dros derfynu (e.e.) Dewis y rhieni Dim ymgysylltu Diwedd addysg statudol Dychwelyd i addysg amser llawn Targedau wedi'u cyflawni Rhowch fanylion	
Terfyn amser ar gyfer terfynu	Graddol <input type="checkbox"/> Ar Unwaith <input type="checkbox"/>
Beth fydd y ddarpariaeth yn y dyfodol?	

Pwy fydd yn gyfrifol ac yn brif gyswilt o hyn ymlaen?	
Pwy fydd yn cefnogi'r disgybl mewn rôl broffesiynol gan fod y CCB wedi cael ei derfynu bellach neu pan gaiff ei derfynu?	
A oes angen unrhyw fesurau pellach – cyfeirio/atgyfeirio e.e. Gyrfa Cymru i atal NEET ym Mlwyddyn 11 ac ati.	

A wnewch chi lofnodi a dyddio'r ffurflen hon yn y blychau cywir isod:

Enw'r disgybl (priflythrennau):			
Llofnod:		Dyddi ad:	
Enw'r rhiant (priflythrennau):			
Llofnod:		Dyddi ad:	
Enw'r athro (priflythrennau):			
Llofnod:		Dyddi ad:	
Gweithwyr proffesiynol eraill:			
Enw a rôl (priflythrennau):			
Llofnod:		Dyddi ad:	
