

Cynnwys

Cynnwys.....	i
CYFLWYNIAD.....	1
Sut i atal llysiâu'r gingroen rhag ymledu	3
Cwmpas	3
Nod.....	3
Cyflwyniad.....	3
Fframwaith Cyfreithiol.....	4
Cyfrifoldebau i reoli Llysiâu'r Gingroen rhag ymledu	5
Asesu risg Llysiâu'r Gingroen.....	6
Pa gamau dylai perchnogion da byw a cheffylau eu cymryd.....	6
Pa gamau dylai cynhyrchwyr porthiant cadw eu cymryd.....	7
Pa gamau dylai perchnogion/meddiannwyr tir eraill eu cymryd.....	7
Dulliau rheoli	8
Strategaethau rheoli lleol.....	9
Cyngor.....	9
Gorfodi	9
Tabl 1. Crynodeb o ddulliau rheoli.....	11
Tabl 2. Sefydliadau sy'n berchen ar ac/neu'n rheoli tir	12
Lleoliad.....	12
Perchennog/Meddiannydd	12
Atodiad 1	13
ADNABOD LLYSIAU'R GINGROEN A'U BIOLEG	13
Cyflwyniad.....	13
Dosbarthiad.....	14
Cynefin	14
Rhywogaethau eraill o llysiâu'r gingroen.....	14
Rhywogaethau prin	15
Planhigion sy'n debyg i Llysiâu'r Gingroen.....	15
Atodiad 2.....	17
RHEOLI GLASWELLTIR.....	17
Tir Pori.....	17
Ardaloedd lled-naturiol a heb eu trin.....	18
Atodiad 3.....	19
TECHNEGAI RHEOLI.....	19
Cyflwyniad.....	19
Technegau rheoli amaethyddol	19
Osgoi tir moel	19
Tynnu a chodi.....	19
Torri.....	20
Llosgwyr	20
Ffigur 1. Siart penderfynu i'ch helpu i ddewis y dull rheoli mwyaf addas.....	21
Technegau rheoli â chemegau	23
Defnyddio chwynladdwyr.....	23
Cyfyngiadau cyfreithiol	24
Hyfforddi ac ardystio unigolion sy'n chwistrellu a gofynion profi offer.....	25
Cyfyngiadau ar ddefnyddio plaladdwyr mewn/yn agos at ddŵr.....	25
Da byw a cheffylau	25
Cyfyngiadau amgylcheddol	26
Dulliau defnyddio.....	26
Diogelwch amgylcheddol.....	26
Technegau rheoli biolegol	27

Ffigur 3. Siart penderfynu i'ch helpu i ddewis y chwynladdwr mwyaf addas yn ôl maint yr ardal a faint o blanhigion sydd yno	29
Atodiad 4.....	30
CATEGORIAU PENODOL O DIR	30
Cyflwyniad.....	30
Neilltir	30
Ffermio organig	30
Cynlluniau amaeth-amgylcheddol a phrosiectau dwysáu amaethyddol	30
Gwarchodfeydd Natur Cenedlaethol, SoDdGA, Natura 2000 Ardaloedd	
Cadwraeth Arbennig, Ardaloedd Gwarchodaeth Arbennig a safleoedd treftadaeth naturiol eraill a ddynodwyd yn statudol a heb eu dynodi.	31
Henebion rhestredig	31
Tir comin a chomin pori	31
Tir arall a ddefnyddir ar gyfer pori.....	31
Cynhyrchu porthiant	32
Tir glas amwynder	32
Priffyrdd	33
Rheilffyrdd	33
Ardaloedd dyfrol	34
Coetiroedd a choedwigoedd.....	34
Tiroedd datblygu, gwastraff, diffaith, a thir a ddefnyddir i gloddio mwynau	34
Tir Amddiffyn	35
Llwybrau ceffylau.....	35
Atodiad 5.....	36
CAEL GWARED AR LYSIAU'R GINGROEN	36
Cyflwyniad.....	36
Y dewisiadau sydd ar gael	36
Fframwaith cyfreithiol	36
Cludo llysiâu'r gingroen	36
Pydru (bioddiraddiadwy) mewn bin compost.....	37
Lloggi dan reolaeth a defnyddio llosgydd ar raddfa fach	37
Casgliad sbwriel cartrefi	38
Compostio gyda system hollol gynwysedig.....	38
Cyfleuster biomas neu losgydd a ganiateir.....	38
Cwmni rheoli gwastraff.....	39
Prif bwyntiau.....	39
Ffigur 4 – Siart penderfynu i'ch helpu i ddewis y dull mwyaf priodol o gael gwared ar lysiau'r gingroen	41
Atodiad 6.....	42
CANLLAWIAU DIOGELWCH.....	42
Cyffwrdd llysiâu'r gingroen	42
Diogelwch cyffredinol i weithwyr.....	42
Caniatâd ymlaen llaw cyn mynd ar dir.....	43
Defnyddio chwynladdwyr.....	44
Atodiad 7	45
ADRANNAU'R LLYWODRAETH, ASIANTAETHAU AC AWDURDODAU STATUDOL.....	45
Atodiad 8.....	50
CYHOEDDIADAU DEFNYDDIOL	50
Cyhoeddiadau'r Llywodraeth	50
Cyhoeddiadau eraill.....	50

Atodiad 9.....	52
FFYNONELLAU SY'N RHOI CYNGOR TECHNEGOL AR REOLI LLYSIAU'R GINGROEN.....	52

CYFLWYNIAD

Nod y canllawiau hyn yw atal **Llysiau'r Gingroen** (*Senecio jacobaea*) rhag ymledu a'u cadw dan reolaeth, lle maent yn beryglus i iechyd a lles anifeiliaid sy'n pori, yn enwedig ceffylau a gwartheg. Mae'n cynnwys gwybodaeth am fioleg a nodweddion adnabod llysiau'r gingroen, ac aelodau eraill o'r un rhywogaethau cynhenid, sy'n gallu creu problemau adnabod weithiau. Rhoddir cryn bwyslais ar bryd, lle a sut i reoli llysiau'r gingroen, gyda'r nod o helpu perchnogion, meddianwyr a defnyddwyr tir i wybod beth yw eu cyfrifoldebau o ran llysiau'r gingroen a chwyn eraill a nodir yn Neddf Chwyn 1959, h.y. Marchysgallen (*Cirsium vulgare*), ysgall y maes (*Cirsium arvense*), tafol crych (*Rumex crispus*) a thafol y cŵn (*Rumex obtusifolius*).

Nid cael gwared ar llysiau'r gingroen yw nod y canllawiau hyn, gan ei fod yn blanhigyn cynhenid ac yn cynnal llawer o fywyd gwyllt y DU ~~gan gynnwys pum rhywogaeth 'llyfr data coch' ac wyth rhywogaeth 'sy'n brin ar raddfa genedlaethol'~~. Mae o leiaf 30 rhywogaeth o bryfed a 14 rhywogaeth o ffyngau yn gwbl ddibynol ar llysiau'r gingroen, ac mae tua thraean o'r pryfed hyn yn brin. Mae'r mwyafrif wedi'u cyfyngu i llysiau'r gingroen neu'r creulys llwyd (*Senecio erucifolius*) sy'n debyg iawn. Mae llysiau'r gingroen yn elfen naturiol o laswelltir heb ei wella, ac mae dros 200 (170) io rywogaethau, ~~gan gynnwys gloynnod byw, gwenyn, gwyfynod, pryfed ac infertebratau eraill~~, wedi'u cofnodi fel rhai sy'n bwydo ar neithdar llysiau'r gingroen, sy'n golygu ei fod yn ffynhonnell bwysig o bryfed i adar a mamaliaid. Felly, yn yr amgylchedd cywir lle nad yw'n achosi perygl i anifeiliaid sy'n pori, mae llysiau'r gingroen yn cyfrannu'n fawr at fioamrywiaeth fflora a ffawna ein cefn gwlad.

Mae ceffylau yn dueddol iawn o gael eu gwenwyno gan llysiau'r gingroen, ac mae ei fwyta naill ai fel llysieuyn gwyrdd neu sych, yn gallu achos niwed i'r iau gyda goblygiadau trasig. Gall effaith gwenwyno gan llysiau'r gingroen fod yn ddifrifol trwy fwyta nifer fawr ohono, a gall achosi marwolaeth o fewn ychydig ddyddiau. Effeithiau cronig a chronnus yw'r rhai mwyaf cyffredin, ac mewn rhai achosion, ni fydd symptomau'n ymddangos am fisoedd ar ôl bwyta llysiau'r gingroen, gan arwain at farwolaeth maes o law. Mae'r arwyddion yn cynnwys ~~goleusensitifedd, clefyd melyn, gwaedlif~~, colli pwysau, colli gallu i gydsymud, iselder, ffitiau, ~~a choma, syrthni a dylyfu gèn~~. ~~Mae syrthni a dylyfu gèn hefyd yn nodweddion amlwg o'r salwch, gan wneud i'r anifail ymddangos yn sigledig ar ei draed neu 'sleepy staggers' yn Saesneg.~~

Yr unig ffordd o atal gwenwyn llysiau'r gingroen yw trwy atal anifeiliaid rhag mynd ar gaeau heintiedig neu gael porthiant heintiedig. Mae rhwystro mynediad i gaeau heintiedig yn anymarferol ~~fel arfer mewn rhai achosion, ac mewn achosion o'r fath a~~ dylai strategaethau rheoli gynnwys tynnu'r chwyn i lefelau lle nad yw'n creu problemau a lleihau'r tebygrwydd o ailheintio. Felly, paratowyd y Canllawiau hyn i hyrwyddo arferion da ac arferion cymdogol da, a'r nod yw lleihau peryglon gwenwyno ceffylau a da byw yn sylweddol. Bwriedir iddo gael ei ddefnyddio gan berchnogion ceffylau a da byw i gyd; perchnogion, meddianwyr tir a rhanddeiliaid sy'n cynrychioli amrywiaeth eang o fuddiannau. Mae'n arbennig o berthnasol i sefydliadau mawr sy'n rheoli ardaloedd sylweddol o dir, gan gynnwys awdurdodau lleol a chyrrff cyhoeddus.

Mae'r Canllawiau hyn yn cynnwys gwybodaeth gynhwysfawr am sut i ddatblygu dull strategol a chosteffeithiol o reoli llysiâu'r gingroen, ac yn rhoi cyngor ar:

- Adnabod llysiâu'r gingroen (*Senecio jacobaea*);
- Asesu risg a blaenoriaethau ar gyfer rheoli llysiâu'r gingroen;
- Dulliau rheoli – pa mor addas ac effeithiol ydynt;
- Ystyriaethau amgylcheddol;
- Materion iechyd a diogelwch.

Mae Llywodraeth Cymru yn annog holl berchnogion a rheolwyr tir i gydweithio â pherchnogion ceffylau a da byw i fabwysiadu argymhellion y Canllawiau.

Sut i atal llysiâu'r gingroen rhag ymledu

Cwmpas

1. Mae'r Cod Ymarfer hwn ar gyfer Atal a Rheoli Llysiâu'r Gingroen yn ymwneud â llysiâu'r gingroen (*Senecio jacobaea*). Mae'r cod yn berthnasol i Gymru yn unig (er bod dogfennau ar wahân i'w cael yn Lloegr a'r Alban).

Nod

2. Y nod yw diffinio sefyllfaoedd lle gall llysiâu'r gingroen ymledu i dir cyfagos a chreu perygl y bydd anifeiliaid sy'n agored i niwed yn eu bwyta. Mae'r Cod hwn yn cyflwyno canllawiau ynglŷn â'r ffordd fwyaf priodol o'u rheoli, gan ystyried materion amgylcheddol a lles anifeiliaid.

Cyflwyniad

3. Mae llysiâu'r gingroen yn rhywogaeth gynhenid i wledydd Prydain, ac wedi'i nodi fel chwyn yn Neddf Chwyn 1959 (**gweler llun 1, tudalen 14**). Mae'n cynnwys alcaloidau pyrolisidin (PAs) sy'n hynod wenwynig i bob math o anifeiliaid, yn enwedig ceffylau a gwartheg, moch ac ieir. Mae defaid, geifr a cheirw yn gallu goddef yn well. Mae llysiâu'r gingroen yn gallu cynnwys naw neu ddeg PAs gwahanol sy'n metaboleiddio yn yr iau, gan greu niwed difrifol i'r iau a marwolaeth yn aml.
4. Gwenwyn cronig sydd fwyaf cyffredin wrth i effeithiau'r PAs Gronni yn yr iau dros amser, a gall gymryd wythnosau (neu hyd yn oed fisoedd) i'r symptomau ddechrau ymddangos. Er hynny, os yw'r anifail yn bwyta cryn dipyn o llysiâu'r gingroen mewn byr amser, gall achosi gwenwyn difrifol a marwolaeth mewn ychydig ddyddiau. Nid yw ceffylau a gwartheg yn gallu gwahaniaethu rhwng llysiâu'r gingroen â phlanhigion eraill ar ôl iddynt wywo a marw (fel yn achos gwair neu silwair) gan fod y blas chwerw'n diflannu, ond maent yr un mor wenwynig. Mewn bêls silwair, mae'r PAs gwenwynig yn gallu ymledu o llysiâu'r gingroen ac effeithio ar y silwair cyfan; felly, mae un planhigyn mewn bêl o silwair yn ddigon i wenwyno sawl anifail (SAC, 2005).
5. ~~Nid oes tystiolaeth sylweddol bod risg i iechyd pobl o gyffwrdd â llysiâu'r gingroen. Mae faint o PAs y gellid eu hamsugno trwy'r croen yn isel iawn, ac nid oes unrhyw brawf bod yr alcaloidau hyn yn cael eu newid i'r ffurf wenwynig, a all achosi niwed i'r afu. Gall llysiâu'r gingroen sy'n cyffwrdd â'r croen achosi adwaith alergaidd o'r enw Compositae Dermatitis. Mae hyn yn cael ei achosi gan lactonau sesquiterpene, sy'n cael eu cynhyrchu yn gyffredin gan blanhigion yn rheulu llygad y dydd. Mae llysiâu'r gingroen yn wenwynig i bobl ond dim ond mewn achosion prin pan fo symiau enfawr yn cael eu bwyta. Gall llysiâu'r gingroen fod yn niweidiol i bobl hefyd, yn enwedig lle gall hylifau gwenwynig o'r planhigyn halogi bwyd a byrbrydau. Er bod gwaith ymchwil ynghylch effaith tynnu llysiâu'r gingroen â llaw yn brin, mae risg damcaniaethol o hyd. Mae ymchwil o'r 1990au yn awgrymu nad oes perygl sylweddol iawn i iechyd pobl trwy halogi bwydydd sylfaenol, h.y. grawn, llaeth, wyau a mêl.~~

6. Nid yw'r canllawiau hyn yn argymhell cael gwared ar lysiau'r gingroen yn llwyr, oherwydd fel planhigyn cynhenid, mae'n bwysig i fywyd gwyllt y DU. Mae'n cynnal llawer o rywogaethau bywyd gwyllt, gan gynnwys y Gorfandl Lleiaf (*Orobanche minor*), 14 rhywogaeth o ffyngau ac amrywiaeth eang o anifeiliaid di-asgwrn-cefn, fel y lindys gwyfyn, clêr, chwilod, pryfed, a gwiddon planhigion. Gyda llai a llai o fioamrywiaeth planhigion sy'n blodeuo yng nghefn gwlad, mae llysiâu'r gingroen wedi datblygu'n ffynhonnell fwyd fwyfwy pwysig ar gyfer pryfed sy'n bwydo ar neithdar cyffredinol ddiwedd yr haf.
7. Mae o leiaf 77 o rywogaethau yn bwyta dail llysiâu'r gingroen, gan gynnwys pum rhywogaeth 'Llyfr Data Coch' ac wyth rhywogaeth 'sy'n brin ar raddfa genedlaethol'. Yr un mwyaf adnabyddus yw gwyfyn y creulys (*Tyria jacobaeae*). Mae o leiaf 30 rhywogaeth yn ddibynnol ar lysiau'r gingroen ac mae rhai rhywogaethau'n defnyddio blodau llysiâu'r gingroen fel marcwyr tiriogaethol neu lecyn manteisiol i chwilio am ysglyfaeth neu gymar sy'n mynd heibio. Mae eraill yn bwydo ar baill llysiâu'r gingroen, ac mae dros 170 o rywogaethau wedi'u cofnodi fel rhai sy'n bwydo ar neithdar llysiâu'r gingroen. Mae sawl rhywogaeth wahanol o adar a mamaliaid yn defnyddio'r ffynhonnell bwysig hon o bryfed.
8. Mewn llawer o sefyllfaoedd, **nid yw mae** llysiâu'r gingroen yn achosi **unrhyw pberyl isel o gwbl** i geffylau ac anifeiliaid da byw eraill. Mae'n elfen naturiol o bob math o laswelltiroedd heb eu gwella. **Mae'n Gallai fod yn** angenrheidiol eu hatal rhag ymledu os oes risg **canolig neu** uchel o wenwyno ceffylau a da byw, neu ledaenu i gaeau sy'n cael eu defnyddio i dyfu porthiant. Dylid rhoi polisi rheoli ar waith os oes risg canolig ac uchel (**gweler paragraff 17**).
9. Planhigyn eifflwydd yw llysiâu'r gingroen gan amlaf, gyda dail siâp rhosglwm yn tyfu'n agos at y ddaear yn y flwyddyn gyntaf (**gweler paragraff 2, tudalen 14**) cyn tyfu ar i fyny a blodeuo yn yr ail flwyddyn. Er hynny, gall torri neu frigidorri llysiâu'r gingroen newid cylch bywyd y planhigyn a'i droi'n un lluosflwydd. Mae'n rhywogaeth lwyddiannus dros ben, a gall fod yn anodd i'w reoli mewn rhai achosion, yn enwedig os na chafodd ei rheoli'n effeithiol am sawl blwyddyn. Felly, efallai bydd angen defnyddio amrywiaeth o ddulliau rheoli i leihau'r niferoedd dros gyfnodau ehangach, os rhagwelir problemau yn y dyfodol.

Fframwaith Cyfreithiol

10. Mae Deddf Chwyn 1959 yn rhoi pwerau gorfodi statudol i Weinidogion Cymru. Os cytunir bod chwyn niweidiol yn tyfu ar unrhyw ddarn o dir, gall Gweinidogion Cymru gyflwyno rhybudd sy'n gofyn i'r meddiannydd gymryd camau i atal y chwyn hyn rhag ymledu. Mae unrhyw fethiant afresymol i gydymffurfio â rhybudd yn drosedd. Mae'r Ddeddf Chwyn yn berthnasol i¹:
 - Llysiâu'r gingroen (*Senecio jacobaea*);
 - Marchysgallen (*Cirsium vulgare*);
 - Ysgall y maes (*Cirsium arvense*);

¹ Mae gan Weinidogion Cymru y pŵer i ychwanegu at y rhestr hon fel bo'r angen.

- Tafol crych (*Rumex crispus*);
 - Tafol y cŵn (*Rumex obtusifolius*).
11. Mae Arolygiaeth Wledig Cymru yn rhoi blaenoriaeth i ymchwilio i gwynion lle mae perygl i chwyn niweidiol ymledu i dir sy'n cael ei ddefnyddio i bori ceffylau neu dda byw, tir sy'n cael ei ddefnyddio i gynhyrchu porthiant a gweithgareddau amaethyddol eraill.
12. Nid yw darpariaethau'r Ddeddf Chwyn yn berthnasol i unrhyw rywogaeth arall o llysiau'r gingroen neu greulys. Mae rhywogaethau eraill, e.e. creulys y gors (*Senecio aquaticus*), creulys llwyd (*Senecio erucifolius*) a chreulys Rhydychen (*Senecio squalidus*) yn llai cyffredin, ond efallai y bydd angen eu rheoli oherwydd gallant fod yr un mor wenwynig i geffylau neu dda byw eraill.
13. Mae rhywogaethau eraill yn eithaf anghyffredin, megis creulys y ffos (*Senecio paludosus*), sy'n rhywogaeth a warchodir ac wedi'i hailgyflwyno mewn nifer o safleoedd yn Lloegr. Mae'r creulys Cymreig (*Senecio cambrensis*) yn gyfyngedig i ogledd Cymru'n unig. Os yw'r creulys yn tyfu ar dir wedi'i ddiogelu gan ddynodiad amgylcheddol neu ecolegol, neu trwy gytundebau rheoli tir eraill, rhaid ystyried a thrafod yr holl rwymedigaethau a'r cyfyngiadau gofynnol gyda'r awdurdodau priodol (**gweler atodiad 4**) cyn cychwyn camau rheoli.

Cyfrifoldebau i reoli Llysiau'r Gingroen rhag ymledu

14. Os yw llysiau'r gingroen yn tyfu ar dir, yna cyfrifoldeb meddiannydd y tir yw eu hatal a'u rheoli. Mae'r cyfrifoldeb hwn yn ymwneud â llysiau'r gingroen a chwyn eraill a nodir yn Neddf Chwyn 1959. Wrth fynd ati i'w rheoli, disgwylir i holl berchnogion, meddianwyr a rheolwyr tir gydweithio a chymryd cyfrifoldeb ar y cyd i sicrhau eu bod yn rheoli lledaeniad yn effeithiol.
15. Y ffordd fwyaf effeithiol o atal llysiau'r gingroen rhag ymledu yw eu hatal rhag sefydlu yn y lle cyntaf trwy reolaeth strategol yn hytrach na thrwy eu rheoli ar y funud olaf. Trwy ddefnyddio dulliau rheoli amaethyddol da mewn glaswelltir a reolir, bydd llysiau'r gingroen yn llai tebygol o sefydlu. Mewn mannau amwynder, ymylon priffyrdd, tir rheilffordd a choetiroedd, gall unrhyw waith ymyrryd â'r pridd a cholli gorchudd tir gynyddu'r perygl y bydd llysiau'r gingroen yn sefydlu yno, gan ei fod yn blanhigyn arloesi.
16. Dylai pob meddiannydd tir, gan gynnwys tir heb ei drin, ardaloedd gwastraff a diffaith, gadw llygad barcud am olion llysiau'r gingroen. Os yw llysiau'r gingroen yn achosi risg uchel i dir pori neu dir porthiant, **mae'n bosibl y bydd angen** cymryd camau i'w hatal rhag ymledu. O'u canfod yn ddigon cynnar, fe fydd hi'n haws, yn fwy diogel a rhatach ymdrin ag unrhyw broblemau sy'n codi. Trwy weithredu strategaeth reoli, bydd modd mynd i'r afael â phroblemau parhaus mewn da bryd.

Asesu risg Llysiau'r Gingroen

17. Lle bo tir wedi'i effeithio gan llysiau'r gingroen, dylai'r perchennog/meddiannydd wneud asesiad i weld a oes angen cymryd camau i'w hatal rhag ymledu i dir cyfagos trwy nodi'r peryglon i anifeiliaid sy'n pori neu gynhyrchu porthiant. Gellir defnyddio'r tri chategori canlynol fel *canllawiau* ar gyfer asesu risg:

Risg uchel:

- Tir lle mae llysiau'r gingroen yn bresennol ~~ac yn blodeuo/hadu~~ o fewn 50m i geffylau neu anifeiliaid eraill sy'n pori neu dir a ddefnyddir ar gyfer cynhyrchu bwyd anifeiliaid/porthiant.

Risg canolig:

- Tir lle mae llysiau'r gingroen yn bresennol o fewn 50 - 100m i geffylau neu anifeiliaid eraill sy'n pori neu dir a ddefnyddir ar gyfer cynhyrchu bwyd anifeiliaid/porthiant.

Risg isel:

- Tir lle mae llysiau'r gingroen yn bresennol dros 100m o geffylau neu anifeiliaid eraill sy'n pori neu dir a ddefnyddir ar gyfer cynhyrchu bwyd anifeiliaid/porthiant.

18. Canllawiau *yn unig* yw'r pellteroedd a nodir uchod. Wrth asesu risg, dylid hefyd ystyried yr amgylchiadau lleol a ffactorau perthnasol eraill fel gwyntoedd cyffredin, topograffi, cysgodfannau, rhwystrau naturiol, a gorchudd llystyfiant y tir. P'un ai yw llysiau'r gingroen yn tyfu'n drwchus ai peidio, bydd y ffactor risg yn dibynnu ar pa mor debygol ydynt o ymledu i dir a ddefnyddir ar gyfer pori a/neu gynhyrchu bwyd anifeiliaid/porthiant.

Pa gamau dylai perchnogion da byw **a cheffylau** eu cymryd

19. Perchnogion da byw **a cheffylau** sy'n gyfrifol **yn gyfreithiol** am les eu hanifeiliaid a dylent deimlo'n ddigon sicr a bodlon nad oes perygl i'w **hanifeiliaid stoc** gael eu gwenwyno gan llysiau'r gingroen. Dylent wneud y canlynol yn enwedig:

- archwilio'r tir pori yn rheolaidd am llysiau'r gingroen (**gweler atodiad 1** am gynghorion adnabod) pan fo anifeiliaid yn bresennol;
- sicrhau bod porfeydd mewn cyflwr da a ddim yn cael eu gorbori (**gweler atodiad 2**);
- tynnu planhigion llysiau'r gingroen fel bo'r angen trwy ddefnyddio technegau rheoli priodol (**gweler atodiad 3**) ac ystyried statws y tir (**gweler atodiad 4**);
- symud anifeiliaid i dir heb llysiau'r gingroen os yw hynny'n ymarferol, **ac yn achos da byw**, gan ystyried pa mor debygol yw hi i anifeiliaid penodol fwyta llysiau'r gingroen (**gweler atodiad 4**);

- cael gwared ar blanhigion llysiâu'r gingroen mewn modd cymeradwy (**gweler atodiad 5**);
- dilyn y canllawiau diogelwch (**gweler atodiad 6**).

Pa gamau dylai cynhyrchwyr porthiant cadw eu cymryd

20. Dylai cynhyrchwyr porthiant cadw:

- archwilio'r tir yn rheolaidd am llysiâu'r gingroen (**gweler atodiad 1** am gynghorion adnabod) yn ystod y tymor tyfu;
- sicrhau bod glaswelltir a reolir mewn cyflwr da (**gweler atodiad 2**);
- tynnu planhigion llysiâu'r gingroen trwy ddefnyddio technegau rheoli priodol (**gweler atodiad 3**) gan ystyried statws y tir (**gweler atodiad 4**);
- cael gwared ar blanhigion llysiâu'r gingroen mewn modd cymeradwy (**gweler atodiad 5**);
- dilyn canllawiau diogelwch (**gweler atodiad 6**).

Pa gamau dylai perchnogion/meddianwyr tir eraill eu cymryd

21. Dylai perchnogion/meddianwyr:

- nodi'r tir sy'n cynnwys llysiâu'r gingroen (**gweler atodiad 1** am gynghorion adnabod);
- rhoi gwybod i feddianwyr tir cyfagos os oes perygl o wenwyn llysiâu'r gingroen;
- adolygu'r perygl o ymledu i dir a ddefnyddir ar gyfer pori neu gynhyrchu porthiant cadw, bob chwe mis;
- sicrhau bod glaswelltir a reolir mewn cyflwr da (**gweler atodiad 2**);
- lle bo'n briodol (ac yn ddiogel i wneud hynny), osgoi tynnu'r gorchudd tir mewn mannau amwynder, ymylon ffyrdd ac ar dir rheilffordd oni bai bod darpariaethau'n cael eu gwneud ar gyfer llysiâu'r gingroen;
- rhoi sylw arbennig i ardaloedd o dir moel/tir yr ymyrrwyd ag ef **gan fod llysiâu'r gingroen yn rhywogaeth arloesol**.
- Lle bo **risg uchel**:
 - **ystyried** cymryd camau **ar unwaith** i reoli llysiâu'r gingroen rhag ymledu trwy ddefnyddio technegau rheoli priodol (**gweler atodiad 3**) gan ystyried statws y tir (**gweler atodiad 4**).

- Lle bo **risc canolig**:
 - os rhagwelir y bydd risc canolig o ymledu yn newid i risc uchel, sefydlu polisi rheoli ar gyfer ymdrin â'r broblem, **lle bo angen**, mewn ffordd amserol ac effeithiol trwy ddefnyddio technegau rheoli priodol (**gweler atodiad 3**) gan ystyried statws y tir (**gweler atodiad 4**).
- Lle bo **risc isel**:
 - nid oes angen gweithredu ar frys (**gweler paragraff 22**);
 - cael gwared ar blanhigion llysiâu'r gingroen mewn modd cymeradwy (**gweler atodiad 5**);
- dilyn y canllawiau diogelwch (**gweler atodiad 6**);
- monitro effaith gwaith clirio er mwyn sicrhau ei fod yn effeithiol hyd at chwe mis, neu hyd at ddiwedd y tymor tyfu os yw hynny'n gynt.

Dulliau rheoli

22. Mae Tabl 1 yn dangos crynodeb o'r dulliau rheoli posibl. Yn y rhan fwyaf o achosion, ni fydd un dull rheoli nac un driniaeth yn gwbl effeithiol a dylid ystyried cyfuno mwy nag un dull rheoli. Efallai na fydd modd rheoli'r broblem yn effeithiol mewn un tymor, yn enwedig os oes trwch o lysiau'r gingroen, sydd wedi'u rheoli'n amhriodol yn y gorffennol. (Nid yw'r categorïau cost a nodir yn y tabl yn rhoi arweiniad dibynadwy i gostau o safbwynt tir llinellol fel ffyrdd a phriffyrdd). Trafodir technegau rheoli yn fanylach yn **atodiad 3**.

Polisïau rheoli

23. Lle nodwyd risc canolig neu uchel, dylai perchnogion/meddianwyr a rheolwyr tir (gan gynnwys tir preifat a chyhoeddus, ffyrdd, dyfrffyrdd, rheilffyrdd, ardaloedd cadwraeth, ardaloedd mwynderau a thir ar gyfer datblygu), lunio polisi rheoli llysiâu'r gingroen a'i roi ar waith. Dylai'r polisïau hyn ystyried yr angen i reoli llystyfiant, gan gynnwys rheoli chwyn, a nodi llysiâu'r gingroen fel chwyn penodol **a allai fod angen ddylic** ei reoli. Dylid hefyd ystyried statws cadwraeth natur a nodweddion bioamrywiaeth y tir a sut mae llysiâu'r gingroen yn cyfrannu at hyn wrth lunio polisi.
24. Wrth ystyried beth sy'n ymarferol, dylai perchnogion/meddianwyr/rheolwyr tir bwyso a mesur y peryglon o gymharu â chostau a faint o amser y byddai'n gymryd i weithredu, ac ystyried a yw'r costau rheoli yn cyfateb i'r risc hwnnw. O ran rhai categorïau o dir, e.e. tir rheilffordd a chefnffyrdd, mae maint a natur yr ystad yn golygu ei bod yn anodd cynnal archwiliadau rheolaidd. Er hynny, dylai'r rheolwyr ardal perthnasol gadw cofnodion o achosion o lysiau'r gingroen trwy ddefnyddio gwybodaeth a gasglwyd o archwiliadau safle, ymweliadau ad hoc ac arsylwadau cyhoeddus; er mwyn helpu i greu strategaeth ar gyfer camau gweithredu wedi'u targedu gan ganolbwyntio'n gyntaf ar ardaloedd â phroblem llysiâu'r gingroen lle aseswyd bod risc uchel posibl i anifeiliaid sy'n

pori neu'r porthiant. Os yw llysiâu'r gingroen yn bresennol mewn ardal risg uchel (**gweler paragraff 17**) yn ystod y tymor blodeuo/hadu, neu risg canolig a ragwelir y bydd yn troi'n risg uchel, dylid rhagdybio y bydd angen cymryd camau i reoli llysiâu'r gingroen, hyd yn oed os bydd hynny'n ddrud iawn.

25. Dylai polisi rheoli annog cymdogion i gydweithio er mwyn rheoli llysiâu'r gingroen rhag ymledu. Dylid cymryd camau rheoli wrth i'r planhigyn ddechrau tyfu, lle bo'n ymarferol, er mwyn lleihau'r perygl i'r hadau wasgaru a sicrhau rheolaeth fwy hirdymor felly.
26. Lle nodwyd risg isel (**gweler paragraff 17**) ond bod presenoldeb llysiâu'r gingroen yn debygol o greu problemau yn y dyfodol, dylid paratoi cynlluniau wrth gefn i'w rheoli. Os nad oes perygl uniongyrchol, dylid cofnodi bod llysiâu'r gingroen yn bresennol a monitro'r sefyllfa bob chwe mis, er mwyn ailasesu'r risg pe bai'r amgylchiadau'n newid.

Strategaethau rheoli lleol

27. Ar lefel leol, efallai y byddai'n ddefnyddiol i rai sy'n gyfrifol am reoli'r tir a ~~neu~~ **d**thir cyfagos, a rhai sydd â chylch gwaith statudol neu gynghori ar gadwraeth natur a lles anifeiliaid, ddod ynghyd i sefydlu Grŵp Strategaeth Lleol ar Lysiau'r Gingroen. Gallai'r grwpiau hyn fod yn arbennig o effeithiol mewn ardaloedd o ddiddordeb cadwraeth neu fywyd gwyllt arbennig, a lle mae'n anodd rheoli llysiâu'r gingroen. Yn ogystal ag ystyried y buddiannau bioamrywiaeth ehangach, bydd angen ystyried cynnal y poblogaethau ffawna cynhenid sy'n bwydo oddi ar y planhigyn ac a allai gynorthwyo'r broses reoli. Gallai'r grwpiau gytuno ar ddull o reoli llysiâu'r gingroen, a fyddai'n cael ei gymeradwyo gan yr holl bartïon.
28. Mae Llywodraeth y DU wedi paratoi amrywiaeth o ganllawiau ar y Ddeddf Chwyn (**gweler atodiad 8**), sydd ar gael ar-lein. Mae cyngor technegol a chyngor ar sut i reoli llysiâu'r gingroen hefyd ar gael gan nifer o sefydliadau (**gweler atodiad 9**).

Cyngor

29. Mae cyngor hefyd ar gael gan sefydliadau sy'n gyfrifol am reoli tir y maent yn berchen arno ac/neu'n ei reoli h.y. Cyfarwyddiaeth Drafnidiaeth Llywodraeth Cymru, Awdurdod Priffyrdd Lleol, Network Rail, ~~Dyfrffyrdd Prydain, Glandŵr Cymru, Cyngor Cefn Gwlad Cymru, Cyfoeth Naturiol Cymru (CNC)~~, Cadw, Comisiwn Coedwigaeth (Cymru), y Weinyddiaeth Amddiffyn ac Awdurdodau Lleol (**gweler atodiad 7**).

Gorfodi

30. Dylid canolbwyntio ymdrechion i atal llysiâu'r gingroen rhag ymledu i safleoedd lle mae risg canolig neu uchel y byddai hynny'n cael effaith andwyol ar geffylau ac anifeiliaid eraill sy'n pori, cynhyrchiant bwyd anifeiliaid a phorthiant neu weithgareddau amaethyddol eraill.
- ~~31. Yn ogystal â Ddeddf Chwyn 1959, mae rheoli llysiâu'r gingroen yn un o ofynion Trawsgydymffurfio hefyd. Dyma ofyniad UE sy'n cyflwyno'r safonau y mae'n~~

~~rhaidd i ffermwyr eu bodloni er mwyn derbyn y Taliad Sengl. Dan yr amgylchiadau hyn, byddai Ddeddf Chwyn 1959 yn gorfodi perchennog neu feddiannydd tir i weithredu. Gall hefyd dorri gofynion Trawsgydymffurfio sy'n mynnu bod tir yn cael ei gadw mewn cyflwr amaethyddol ac amgylcheddol da. Mae'r categori 'Tanbori a Thanreoli' yn ymdrin â rheoli llyisiau'r gingroen. Os na fydd rhywun yn cymryd camau gweithredu, gall wynebu rhybudd o dan Ddeddf Chwyn 1959. Hefyd, byddai'n cael ei ystyried fel torri amodau Trawsgydymffurfio yn fwriadol a **GALLECH GOLLI RHYWFAINT O'CH TALIADAU NEU'CH HOLL DALIADAU.**~~

- ~~31. Gellir cymryd camau gorfodi o dan Ddeddf Chwyn 1959 o ran tir nad yw'n rhan o gynllun y Taliad Sengl. Os nodwyd unrhyw broblem posibl, dylid cysylltu'n gyntaf â'r perchennog/meddiannydd neu'r corff sy'n gyfrifol am y tir y mae llyisiau'r gingroen yn tyfu arno, er mwyn ceisio datrys y mater yn anffurfiol. Os nad yw hyn yn llwyddo, gellir cwyno wrth Arolygiaeth Wledig Cymru (~~mae'r ffurflen gwyno ar dudalen 51~~). Mae'r ffurflen gwyno ar gael ar wefan Llywodraeth Cymru (<https://www.llyw.cymru/llyisiaur-gingroen-cod-ymarfer>). Mae cyngor ar gael gan Dîm Amaeth ac Amgylchedd Naturiol, Llywodraeth Cymru hefyd (**gweler atodiad 7**). Mae rhestr y sefydliadau sy'n rheoli neu'n berchen ar dir yn Nhabl 2.~~

Tabl 1. Crynodeb o ddulliau rheoli

Dull	Gofynion llafur	Cost	Atal blodeuo	Llwyddiant rheoli – tymor hir	Cyfnod o beidio â phori (diwrnodau)	Triniaethau sydd eu hangen bob blwyddyn	Amserlen ailadrodd (blynyddoedd)	Adeg gorau i drin chwyn	Addas ar gyfer ardaloedd mawr	Addas ar gyfer achosion difrifol o heintio	Sylwadau
Torri	*	*	**	*	0(1)	1-2	1	F	***	***	Triniaeth frys i'w hatal rhag mynd i had. Mae'n hanfodol torri cyn i'r had aeddfedu a defnyddio techneg rheoli wedyn. Lle mae gan anifeiliaid fynediad i'r tir, dylid cael gwared ar doriadau ar unwaith.
Codi gydag offer	***	*	**	**	0(1)	1-2	1	F	*	*	Offer ar gael i godi planhigion. Ar ei orau pan fo'r pridd yn wlyb. Dibynnol iawn ar sbot-chwynnu planhigion, posiblirwydd o fethu rhai ac y bydd angen triniaeth arall. Lle mae gan anifeiliaid fynediad i'r tir, dylid cael gwared ar doriadau ar unwaith.
Chwynladdwr sy'n cynnwys olew citronella (3)	***	***	***	***	7(2)	1-2	1	R neu F	*	*	Dibynnol iawn ar sbot-chwynnu planhigion, posiblirwydd o fethu rhai. Efallai y bydd angen ailchwistrellu planhigion mawr ymhen pythefnos. Bydd yn rheoli planhigion llydanddail.
Chwistrellu gyda chwynladdwr dethol (3)	*	**	***	***	21(2)	1-2	1	R	***	***	Bydd y rhan fwyaf o gynhyrchion yn lladd planhigion llydanddail eraill a chwistrellir.
Sbot-chwynnu gyda chwynladdwr (3)	***	**	***	***	21(2)	1-2	1	R neu F	***	*	Dibynnol iawn ar sbot-chwynnu planhigion. Posiblirwydd o fethu rhai ac y bydd angen triniaeth arall.
Offer dabio chwyn (3)	*	**	**	**	21(2)	1-2	1	F	***	***	Dim ond planhigion llysiâu'r gingroen talach fydd yn cael eu heffeithio.
Tynnu â llaw	***	*	***	**	0(1)	2	1	F	**	*	Rhaid gwisgo menyg. Ar ei orau pan fo'r pridd yn wlyb. Dibynnol iawn ar sbot-chwynnu planhigion. Posiblirwydd o fethu rhai ac y bydd angen triniaeth arall. Lle mae gan anifeiliaid fynediad i'r tir, dylid cael gwared ar doriadau ar unwaith.
Tynnu â pheiriant	*	**	***	**	0(1)	2	1	F	***	***	Dewis planhigion i'w tynnu o ran gwahaniaeth uchder, a gadael rhai byrrach. Lle mae gan anifeiliaid fynediad i'r tir, dylid cael gwared ar doriadau ar unwaith.
Biolegol	*	***	*	Ni wyddom	Anaddas ar dir pori	1	1	R neu F	***	***	Wrthi'n datblygu dull rheoli ar gyfer Gwyfyn y Creulys yn y DU.

Allwedd: * Isel ** Canolig *** Uchel: R – pan fo'r planhigion yn dechrau tyfu ; F – dechrau'r haf cyn i bennau'r blodau aeddfedu;

(1) – Gan gymryd bod llysiâu'r gingroen wedi'u torri yn cael eu symud; (2) Arweiniad yn unig yw'r amseroedd hyn – dilynwch ganllawiau'r gwneuthurwyr.

Am ragor o wybodaeth am gyfnodau peidio â phori, gweler **paragraff 23 a 24, atodiad 3.**

I gael rhestr o gontractwyr chwistrellu cymwys priodol, cysylltwch â Chymdeithas Genedlaethol y Contractwyr Amaethyddol (NAAC). Gweler **atodiad 9** am fanylion.

Tabl 2. Sefydliadau sy'n berchen ar ac/neu'n rheoli tir

Lleoliad	Perchennog/Meddiannydd
Eiddo preifat a masnachol a thir a ffyrdd preifat	Perchennog/Meddiannydd
Tir amaethyddol a thir a ddefnyddir ar gyfer da byw ac eithrio anifeiliaid a gedwir ar gyfer busnesau nad ydynt yn amaethyddol neu at ddibenion hamdden	Perchennog/Meddiannydd
Traffyrdd a phriffyrdd	Cyfarwyddiaeth Trafnidiaeth Llywodraeth Cymru neu asiantaeth cefnffyrdd berthnasol
Pob ffordd gyhoeddus arall	Awdurdod Priffyrdd Lleol
Tir rheilffordd	Network Rail
Camlesi a llwybrau halio	Dyfrffyrdd Prydain Glandŵr Cymru
Safleoedd o Ddiddordeb Gwyddonol Arbennig (SoDdGA)	Cyngor Cefn Gwlad Cymru CNC/ Perchennog/Meddiannydd
Gwarchodfeydd Natur Cenedlaethol	Cyngor Cefn Gwlad Cymru CNC/ Perchennog/Meddiannydd
Gwarchodfeydd Natur Lleol	Awdurdod Lleol/Meddiannydd
Ardaloedd Comin/Tir Comin	Awdurdod Lleol/Perchennog/Meddiannydd
Tir y Weinyddiaeth Amddiffyn	Y Weinyddiaeth Amddiffyn
Tir datblygu	Perchennog/Meddiannydd
Tir awdurdod lleol	Awdurdod Lleol
Coetir/Coedwig breifat	Perchennog/Meddiannydd
Tir yr Ymddiriedolaeth Genedlaethol	Yr Ymddiriedolaeth Genedlaethol
Ystad Goetir Llywodraeth Cymru	Comisiwn Goedwigaeth Cymru CNC

Os nad yw'r perchennog/meddiannydd/corff perthnasol yn cymryd unrhyw gamau i atal llysiâu'r gingroen rhag ymledu neu ddim yn cydymffurfio â'r Cod Ymarfer hwn, er gwaethaf cais i wneud hynny, dylid rhoi gwybod i Arolygiaeth Wledig Cymru (**gweler atodiad 7**).

Atodiad 1

ADNABOD LLYSIAU'R GINGROEN A'U BIOLEG

Cyflwyniad



Llun 1: Llysiau'r gingroen yn blodeuo ym mis Awst.

1. Planhigion talsyth yw llysiau'r gingroen (*Senecio jacobaea*) sydd fel arfer yn 30-90cm o uchder, er y gallant fod yn fwy na 100cm. Mae'r coesau'n wydn ac yn aml yn gochbiws yn y bôn, ond yn wyrdd llachar ac yn ganghennog yn yr hanner uchaf. Mae cylch o ddail wrth fôn y planhigyn fel arfer yn marw cyn blodeuo, ond mae'r dail ar y coesau'n dal i fyw. Mae dyraniadau dwfn yn y dail, ac mae'r ymylon yn ddanheddog ac afreolaidd. Gwyrdd tywyll yw lliw'r dail i gyd, ac maent yn wydn ac ychydig yn flewog ar y rhan isaf. Mae pen y blodyn yn fawr ac yn amlwg ac yn glwstwr o flodau melyn llachar wedi'u gwasgu'n dynn at ei gilydd. Mae gan bob hadyn fanflew o'i gwmpas (tebyg i rai dant y llew), sy'n golygu eu bod yn gwasgaru'n rhwydd gyda'r gwynt. Unwaith y maent yn y pridd, mae'r hadau yn gorwedd yn llonydd am flynyddoedd cyn egino.

2. Planhigyn eilflwydd yw llysiau'r gingroen gan amlaf, gyda dail yn tyfu ym môn y planhigyn yn y flwyddyn gyntaf a choesyn tal yn blodeuo yn yr ail flwyddyn. Er hynny, os byddwch yn torri'r planhigyn bob blwyddyn, ni fydd yn blodeuo, a bydd yn dilyn patrwm planhigyn lluosflwydd byrdymor (**gweler paragraff 3**). Fel arfer, mae llysiau'r gingroen yn taflu yn ei fôn ac yn parhau felly drwy'r gaeaf (**gweler llun 2** am yr ymddangosiadau gwahanol). Yn ystod yr ail flwyddyn, mae'r planhigyn yn taflu un goes ddeiliog, hyd at fetr o uchder, heb ganghennau, gan gynhyrchu nifer o bennau blodau (**gweler llun 1**). Fel arfer, mae'n blodeuo o ddechrau fis Mehefin hyd ddiwedd mis Hydref, ac mae'r planhigyn yn marw wedi hynny. Weithiau, bydd planhigion yn blodeuo yn ystod y gaeaf a dechrau'r gwanwyn hefyd.



Llun 2: Amrywiaeth gwahanol o ddail gwaelodol llysiau'r gingroen.

3. Gall llysiau'r gingroen ddilyn patrwm planhigion lluosflwydd hefyd (blodeuo bob blwyddyn) ar ôl difrodi'r pen trwy dorri, pori, sathru dan draed anifeiliaid,

difrod gan beiriannau a thrwy eu tynnu'n anghyflawn/aneffeithiol â llaw mewn tywydd sych. Gallant barhau fel dail gwaelodol am flynyddoedd ar laswelltir amwynder sy'n cael ei dorri'n rheolaidd.

Dosbarthiad



Llun 3: Trwch o llysiau'r gingroen ar dir heb ei reoli.

4. Mae llysiau'r gingroen yn gyffredin ledled y DU ac yn tyfu ar dir diffaith, tir datblygu, dolydd tiroedd glas, twyni tywod, ymylon ffyrdd, tir rheilffordd, tir amwynder, ardaloedd cadwraeth, neilltir, a thir pori. Mae llysiau'r gingroen hefyd yn bla ar diroedd pori ceffylau, sydd o ansawdd gwael ac yn cael eu rheoli'n wael.

Cynefin

5. Mae llysiau'r gingroen yn tyfu ar bob math o bridd (er eu bod yn ffafrio priddoedd sy'n draenio'n dda) ac amodau tywydd. Maent yn arwydd o laswelltiroedd wedi'u rheoli'n wael, lle sethrir ar y borfa, lle mae lleiniau o borfa wedi marw oherwydd sychder, neu lle ceir tanbori/gorbori. Er hynny, gall glaswelltir sych, asidig neu galchog, sydd wedi'i reoli'n dda gynnwys llysiau'r gingroen yn naturiol. Mae ymylon gyda glaswellt, argloddiau, a choetiroedd lle bu tarfu ar y pridd, yn ogystal â thwyni tywod, hefyd yn creu amodau ffafriol i hadau sefydlu, gan ei fod yn blanhigyn arloesi.

Rhywogaethau eraill o llysiau'r gingroen

6. Er mai dim ond llysiau'r gingroen sy'n rhan o ddarpariaethau'r Ddeddf Chwyn, gan ei fod fwyaf cyffredin, mae ambell aelod o'r un rhywogaeth gynhenid yn debyg iawn hefyd, ac yn gallu achosi problemau adnabod:
 - a. **Creulys Llwyd** (*Senecio erucifolius*) sy'n tyfu'n bennaf ar ymylon ffyrdd, dolydd lled-naturiol a ffiniau caeau.
 - b. **Creulys Rhydychen** (*Senecio squalidus*) sy'n gyffredin ar ymylon ffyrdd, tir rheilffordd, hen waliau a thir heb ei reoli.
 - c. **Creulys Llydanddail** (*Senecio fluviatilis*) sy'n debyg i Greulys y Ffos ac sy'n tyfu ar gorsydd a ger nentydd.
 - d. **Creulys** (*Senecio vulgaris*) sy'n ffynnu ar dir â'r a thir diffaith.
 - e. **Creulys Gulddail** (*Senecio inaequidens*) sy'n rhywogaeth newydd, ac yn debyg i Greulys y Rhos mawr a newydd ddechrau ymsefydlu ar dir gwastraff lleol. Mae'n bosibl ei fod yn dechrau ymlledu.
 - f. **Llys y Ludw** (*Senecio cineraria*) wedi dianc o erddi ac sy'n tyfu ar glogwyni môr, traethau a thir diffaith.

- g. **Creulys Ludiog** (*Senecio viscosus*) sy'n gyffredin ar draethau, tiroedd diffaith a thir rheilffordd.



- h. **Creulys y gors** (*Senecio aquaticus*) sy'n gyffredin ac yn tyfu'n flêr ar gaeau gwlyb, ffosydd, glannau afonydd a chorsydd gan amlaf. Mae'r blodau yn tyfu'n fwy ac mewn llai o glwstwr na rhai llysiau'r gingroen, ac yn tyfu ym misoedd Mehefin, Gorffennaf ac Awst. Efen unigryw arall yw'r dail crwn.

Llun 4: Creulys y gors yn tyfu mewn cynefin gwlyb gyda brwyn.

Rhywogaethau prin

7. **Creulys Cymreig** (*Senecio cambrensis*) sydd ond yn tyfu yng ngogledd Cymru ar hyn o bryd. Mae'n blanhigyn newydd, a ddatblygodd yn sydyn ar ôl croesrywio dwy rywogaeth debyg.

Creulys y Ffos (*Senecio paludosus*) sy'n rhywogaeth gynhenid Brydeinig a phrin. Roedd wedi hen ddiflannu o'r tir cyn cael ei hailgyflwyno yn ardaloedd ffeniau Lloegr. Mae'n cael ei gwarchod dan Ddeddf Bywyd Gwylt a Chefn Gwlad 1981.

Planhigion sy'n debyg i Lysiau'r Gingroen

8. Mae rhywogaethau eraill sy'n debyg iawn i Lysiau'r Gingroen:



Llun 5: Tancllys.

Tancllys (*Tanacetum vulgare*) planhigyn lluosflwydd sy'n gyffredin mewn gwrychoedd a thiroedd gwastraff, ac sy'n gallu tyfu hyd at 60-100cm o uchder. Mae ganddo goesynnau deiliog unionsyth ac onglog, gyda'r dail yn tyfu am yn ail heb fawr o wyneb iddynt. Mae'n blodeuo yn ystod mis Awst a mis Medi, ac mae'r blodau melyn pŵl, crwn gwastad, yn cynnwys arogl rhyfedd.

Trewynyn (*Lysimachia vulgaris*)

planhigyn lluosflwydd ymledol sy'n gallu tyfu hyd at 100cm, ac sy'n tyfu'n drwchus mewn mannau gwlyb fel ffosydd, corsydd, ymylon ffyrdd, glannau nentydd a phyllau a choetir agored. Mae'r blodau melyn llachar, wedi clystyru gyda'i gilydd ar ben y goes.



Llun 7: Eurinllys.



Llun 6: Trewynyn.

Eurinllys (*Hypericum maculatum*)

planhigyn lluosflwydd talsyth sy'n tyfu 25-50cm, gyda marciau du ar y dail a'r petalau. Mae'n tyfu mewn lleoedd glaswelltog, llaith, fel gwrychoedd a dolydd gwlyb. Mae'r blodau melyn llachar yn ymddangos o fis Mehefin i fis Medi.

Eurwialen (*Solidago virgaurea*)

mae'r planhigyn hwn yn hawdd i'w adnabod yn ôl y blodau euraidd sy'n tyfu'n baniglau tynn crwn ddiwedd yr haf/ddechrau'r hydref. Mae ganddo goesynnau tenau, dail llinellol a gwaywffurf bob yn ail, ac mae'n tyfu hyd at 60-100cm.



Llun 8: Eurwialen



Llun 9: Hebolglys spp.

Hebolglys spp. (*Hieracium* spp.) planhigion lluosflwydd ymledol gyda gwreiddiau ffibrog, stolonau ymledol, suddnodd llaethog a blodau mawr melyn tebyg i ddant y llew. Maent fwyaf cyffredin mewn caeau, dolydd a thir glas, ymylon ffyrdd ac ardaloedd lle bu tarfu ar y pridd.

Hefyd:

- Melynydd (*Hypochaeris radicata*)
- Cedowydd (*Pulicaria dysenterica*)
- Chweinllys Arfor (*Tephrosia integrifolia*)
- Creulys y Rhosydd (*Senecio sylvaticus*)
- Gwalchlys Llyfn (*Crepis capillaris*)

Atodiad 2 RHEOLI GLASWELLTIR

Tir Pori

1. Mae rheoli tir pori yn rhan allweddol o'r gwaith o atal llysiâu'r gingroen rhag sefydlu ac ymledu. Nid oes modd rhoi gwybodaeth gynhwysfawr ar reoli tir pori yn y canllawiau hyn. Mae arferion gorau yn amrywio yn ôl amgylchiadau penodol, e.e. mewn perthynas â glaswelltir a reolir neu laswelltir lled-naturiol heb ei wella.
2. Mae ceffylau yn borwyr dethol iawn, a gallant bori rhai ardaloedd nes eu bod yn gwbl foel. Mae glaswellt bras yn gyffredin, yn enwedig lle mae ceffylau'n gollwng dŵr neu dail, ac mae'r glaswellt yn hadu a chreu tywarch anwastad iawn. Gall darnau moel ddatblygu, gan greu amodau delfrydol i lysiau'r gingroen ymsefydlu. Rhaid rheoli tir pori ceffylau yn ofalus iawn i osgoi hyn. Os bydd ceffylau'n cael eu gadael tu allan mewn gaeafau gwlyb, gall hyn waethygu'r sefyllfa wrth iddynt sathru'r tir, difrodi'r tyweirch a chreu cyfle i lysiau'r gingroen sefydlu yn y tir moel.
3. Er mwyn cadw tir pori ceffylau mewn cyflwr da:
 - dylai'r lefelau stocio fod yn briodol i faint yr ardal bori a'r borfa sydd ar gael;
 - dylid casglu tail a'i symud neu ei wasgaru'n rheolaidd;
 - ni ddylid gadael i blanhigion sy'n wenwynig i dda byw dyfu a datblygu;
 - dylid osgoi sathru **trwy gyfyngu ar yr amser mae gadw'r ceffylau oddi ar** y caeau mewn tywydd gwlyb, lle bo modd, a sicrhau bod y tir yn draenio;
 - dylid symud **unrhyw**-hen borthiant **sych, fel gwair**, oddi yno.
4. Dylid rheoli glaswelltir wedi'i wella'n amaethyddol fel bod trwch dda o laswellt yn gorchuddio'r tir.
 - Dylid cynnal lefelau maethol a pH trwy gyflwyno gwrteithiau a chalch (a dadansoddi'r pridd i weld faint sydd ei angen);
 - Dylid cynnal lefelau stocio priodol i osgoi tanburi a gorburi;
 - Os yw'r borfa wedi dirywio cymaint fel nad yw dulliau eraill yn gwella gorchudd y borfa, efallai bydd angen ei adnewyddu trwy ailhau;
 - Osgoi sathru'r tir rhag difrodi'r dywarchen.

5. Lle bo glaswelltir yn cael ei reoli at ddibenion ecolegol ac yn cael ei ddefnyddio i bori, bydd cyfyngiadau gwahanol mewn grym. Bydd angen cadw'r lefelau chwyn sydd wedi'u dynodi dan y Ddeddf Chwyn, i'r lefelau lleiaf sy'n gydnaws â gofynion ecolegol y safle, y rhywogaethau o bwysigrwydd cadwraeth sy'n byw yno a lles yr anifeiliaid sy'n pori.

Ardaloedd lled-naturiol a heb eu trin

6. Lle bo modd, dylid gadael llonydd i dir heb ei drin sy'n cynnwys lefelau isel o lysiau'r gingroen. Os oes tyweirch agored yno, a bod disgwyl i lysiau'r gingroen fod yn rhan naturiol o'r glaswelltir, efallai bydd angen defnyddio dulliau rheoli eraill i atal llysiâu'r gingroen rhag datblygu'n broblem.
7. Cyn ymgymryd ag unrhyw brosiectau dwysáu amaethyddol ar dir lled-naturiol rhaid i chi holi Llywodraeth Cymru yn gyntaf gan fod angen ystyried gwaith o'r math hwn o dan Reoliadau Asesu Effeithiau Amgylcheddol 2017². ~~Mae'r mathau o dir perthnasol yn cynnwys glaswelltir heb ei wella, gweundir, rhostir, prysgdir a gwlyptiroedd.~~ Mae tir lled-naturiol yn cynnwys tir sy'n cynnwys llai na 25% o rywogaethau glaswellt amaethyddol wedi'i wella a/neu feillion gwyn. Gall Mae prosiectau dwysáu amaethyddol yn cynnwys, ond nid ydynt yn gyfyngedig i drin y tir, gwasgaru pridd, draenio, adfer, defnyddio mwy o wrteithiau ~~neu chwynladdwyr~~, a defnyddio mwy o anifeiliaid i bori. ~~Dylai pawb sy'n bwriadu gwneud hyn gysylltu â llinell gymorth Asesiad o'r Efaith Amgylcheddol (gweler Atodiad 7).~~ Dylid gwneud ymholiadau i EIA.Unit@llyw.cymru

² Asesiad o'r Effeithiau Amgylcheddol: canllawiau (llyw.cymru)

Atodiad 3

TECHNEGAW RHEOLI

Cyflwyniad

1. Os oes perygl y gallai llysiâu'r gingroen ymledu cymaint nes bod angen cymryd camau i'w rheoli, neu os yw llysiâu'r gingroen yn tyfu ar dir pori/tir sy'n cael ei ddefnyddio i gynhyrchu porthiant cadw, mae tri phrif fath o ddull rheoli ar gael:
 - amaethyddol
 - cemegol
 - biolegol
2. Gellir defnyddio pob dull mewn sawl ffordd wahanol, yn dibynnu ar y lleoliad dan sylw, faint ohonynt sydd i'w cael a faint o reolaeth sydd ei angen. Mewn sawl achos, bydd angen defnyddio cyfuniad o ddulliau rheoli i drin y broblem yn effeithiol. Efallai y bydd angen ailadrodd y driniaeth dros sawl tymor i fynd i'r afael â llysiâu'r gingroen sydd wedi hen ymsefydlu. Bydd y siart benderfynu yn **Ffigur 1** yn eich helpu i ddewis y dull rheoli mwyaf priodol.
3. Ar laswelltir a reolir neu unrhyw borfa arall, mae technegau rheoli tir yn bwysig er mwyn rheoli llysiâu'r gingroen rhag ymledu a'i atal rhag sefydlu yn y lle cyntaf (**gweler atodiad 2**).
4. Mae pob anifail sy'n pori mewn perygl o gael eu gwenwyno gan llysiâu'r gingroen, ac felly ni argymhellir defnyddio ceffylau, defaid, gwartheg, geifr nac anifeiliaid da byw eraill sy'n pori fel dull o reoli'r planhigyn, ar sail lles anifeiliaid.

Technegau rheoli amaethyddol

5. Gellir defnyddio sawl dull amaethyddol o atal llysiâu'r gingroen rhag ymledu gan gynnwys osgoi tiroedd moel, tynnu/codi, torri a llosgi. Bydd **Ffigur 2** yn eich helpu i ddewis y dull rheoli mwyaf priodol.

Osgoi tir moel

6. Dylid osgoi tiroedd moel sy'n deillio o sathru trwm a/neu gorburi ar bob cyfrif, os oes modd. Gallwch wneud hyn **trwy gyfyngu ar yr amser mae symud** anifeiliaid **yn ei dreulio ar** y tir dan sylw er mwyn osgoi sathru **a thorri'r ddaear** mewn amodau tywydd gwlyb, yn enwedig rhwng mis Rhagfyr a mis Mawrth, a thrwy osgoi gorburi ar adegau eraill. Efallai bydd angen rheoli cwingod hefyd er mwyn cynnal gorchudd y tir.

Tynnu a chodi

7. Gall tynnu neu godi planhigion atal hadau rhag gwasgaru a rheoli'r sefyllfa yn y tymor hir, er y gall unrhyw ddarnau o wreiddiau sydd ar ôl gynhyrchu tyfiant gwan. Er bod tynnu'r planhigyn â llaw yn addas mewn ardaloedd bach, dylid

defnyddio peiriant mewn ardaloedd mwy. Wrth ddefnyddio peiriant, rhaid gofalu fod gwahaniaeth rhwng uchder llysiâu'r gingroen a phlanhigion eraill. Mae hyn ond yn addas ar gyfer mathau arbennig o bridd a thopograffeg. Mae sawl math gwahanol o offer llaw ar gael i godi planhigion. Yr adeg gorau i ddefnyddio'r dull hwn yw pan fo'r pridd yn llaith a chyn i lysiau'r gingroen fynd i had.

8. Mae llysiâu'r gingroen yn chwyn niweidiol, a rhaid i bawb sy'n trin y planhigyn hwn gael cyfarwyddiadau priodol cyn cyflawni'r dasg a chael cyfarpar diogelu personol (**gweler atodiad 6**).
9. Gall cyfuniad o dynnu neu godi planhigyn â llaw/peiriant a tharfu llai ar y pridd fod yn ffordd effeithiol o reoli llysiâu'r gingroen, os caiff hyn ei ailadrodd am nifer o flynyddoedd, heb orfod defnyddio chwynladdwr. Ar ôl tynnu neu godi llysiâu'r gingroen â llaw/peiriant, dylech gael gwared arnynt yn ddiogel (**gweler atodiad 5**) i'w hatal rhag ailhau.

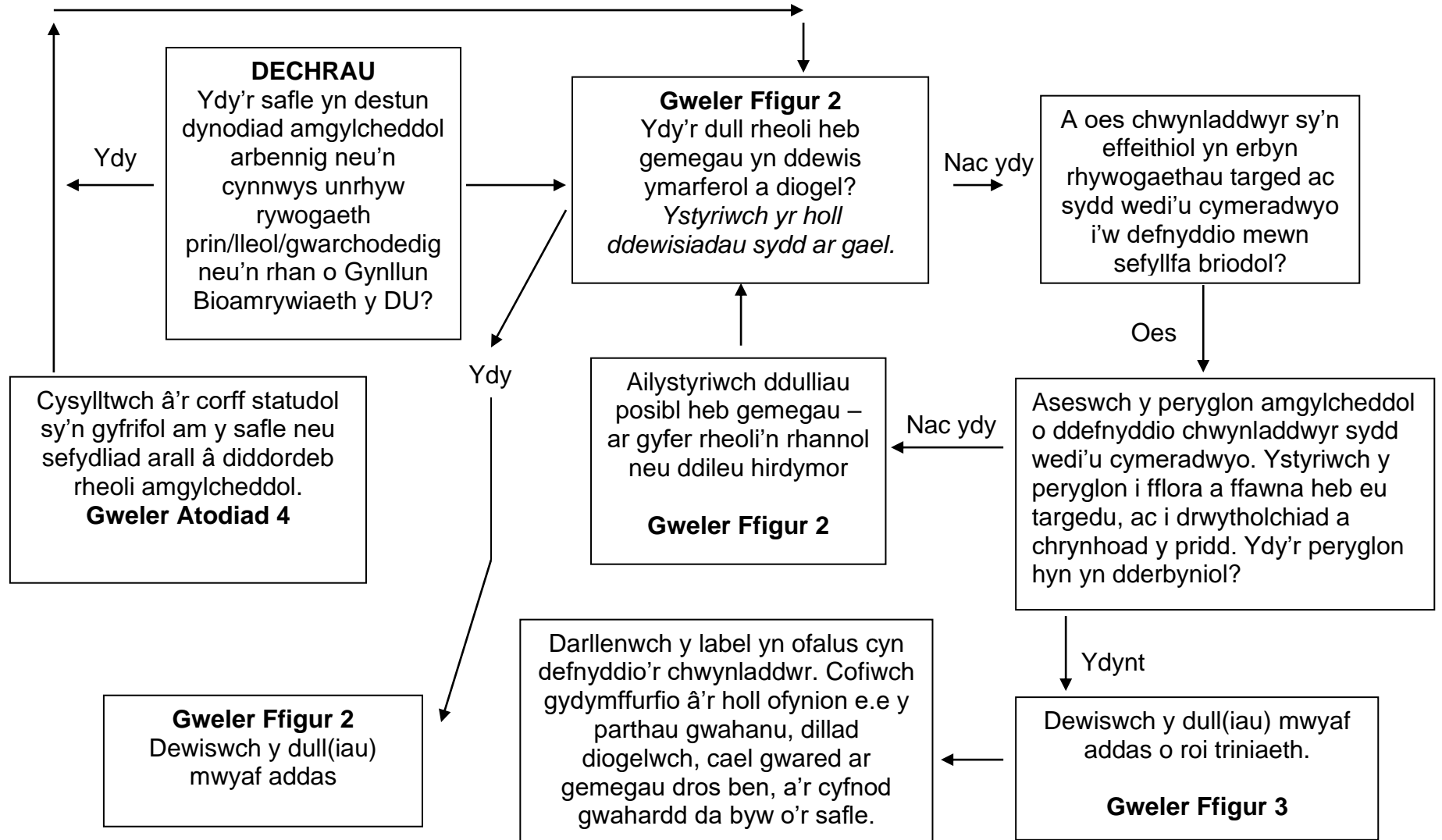
Torri

10. Ni ddylid torri oni bai fod pob dull arall wedi methu, a dim ond er mwyn lleihau'r hadau sy'n cael eu cynhyrchu a'u gwasgaru pan na ellir defnyddio dulliau rheoli mwy effeithiol. Mae torri yn annog y planhigion i dyfu ac ailflodeuo yn ddiweddarach yn y tymor. Er bod torri a thynnu'r coesau ar ddechrau'r cyfnod blodeuo yn lleihau'r hadau sy'n cael eu cynhyrchu, nid yw'n difa'r planhigyn – yn hytrach, mae'n newid o fod yn blanhigyn eilflwydd i blanhigyn lluosflwydd, ac felly bydd angen ailadrodd triniaethau i atal llysiâu'r gingroen rhag mynd i had.
11. Mae planhigion sydd wedi'u torri a'u gadael yn y cae yn peri risg ddifrifol i anifeiliaid sy'n pori, gan eu bod yn dal yn wenwynig, ac yn fwy tebygol o gael eu bwyta gan eu bod yn blasu'n llai chwerw. Mae'n bosibl y byddant yn dal i fynd i had hefyd. Dylech symud y planhigion a chael gwared arnynt yn ddiogel (**gweler atodiad 5**) cyn y gall anifeiliaid ddychwelyd i bori yno.

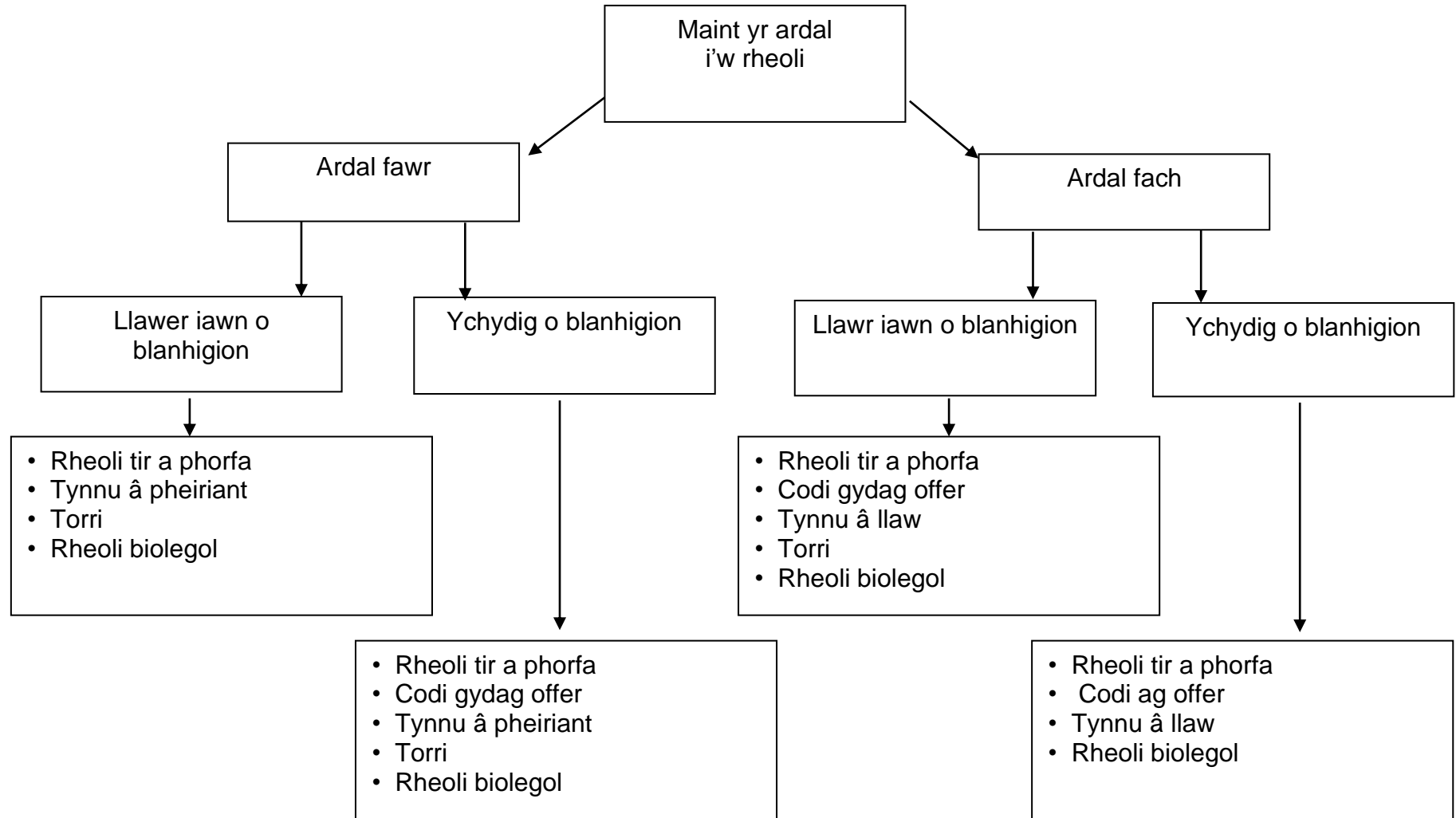
Llogwyr

12. Gellir defnyddio sbot-losgwyr (gynnau tân i'w defnyddio â llaw) ar gyfer planhigion sydd yn y cyfnod taflu. Mae llwyddiant hyn yn amrywio o ladd 93% o eginblanhigion llysiâu'r gingroen i ailgyfnewid cryf. Mae angen ystyried y posibilrwydd o ddifrodi llystyfiant cyfagos a'r perygl o dân. Mae angen ystyried diogelwch y sawl sy'n defnyddio'r sbot-losgwyr hefyd. Ni fyddai'n addas defnyddio sbot-losgwyr yn y rhan fwyaf o achosion, ac eithrio ar wyneb caled a phalmentydd. Os mai sbot-losgwyr yw'r dull mwyaf effeithiol o reoli'r planhigyn, rhaid cynnal asesiad risg addas a digonol cyn mynd ati i'w defnyddio.

Ffigur 1. Siart penderfynu i'ch helpu i ddewis y dull rheoli mwyaf addas



Ffigur 2. Dewis y dull trin amaethyddol a biolegol mwyaf addas yn ôl maint yr ardal a faint o blanhigion sydd yno



Technegau rheoli â chemegau

Defnyddio chwynladdwyr

13. Mae'r rheini sy'n defnyddio, neu'n achosi neu'n caniatáu i eraill wasgaru chwynladdwyr at ddefnydd proffesiynol yn ddarostyngedig i nifer o ofynion cyfreithiol sy'n cynnwys hyfforddiant, profi offer, a chymryd pob rhagofal rhesymol i ddiogelu iechyd pobl a'r amgylchedd yn unol â gofynion ar labelau a dilyn arferion gorau, gan gynnwys dulliau Rheoli Plâu Integredig (IPM).
14. Peidiwch â defnyddio chwynladdwyr hyd nes bod asesiad risg wedi'i gwblhau. Wrth asesu risg, dylech ystyried unrhyw effeithiau posibl ar yr amgylchedd ac ar iechyd pobl ac anifeiliaid. Os na ellir defnyddio chwynladdwr yn ddiogel, defnyddiwch ddull rheoli gwahanol. Dylai asesiadau risg hefyd ystyried yr effeithiau ecolegol tebygol o beidio â gweithredu o gwbl, sydd weithiau'n gallu gwrthbwysu unrhyw effeithiau negyddol sy'n gysylltiedig â thrin gyda chwynladdwyr. Peidiwch â chwistrellu'n helaeth. Ni ddylech ddefnyddio chwynladdwr tan fod pob dull arall wedi methu, a dylech dargedu planhigion llysiâu'r gingroen yn ofalus.
15. Gall chwynladdwyr fod yn ddull effeithiol ac effeithlon o atal llysiâu'r gingroen rhag ymledu. Er nad oes sicrwydd y byddwch yn gallu rheoli'r broblem gydag un chwistrelliad, bydd rhaglen reoli gemegol flynyddol fel arfer yn atal llysiâu'r gingroen rhag ymledu.
16. ~~Dim ond chwynladdwyr a defnyddiau wedi'u cymeradwyo dan Reoliadau Rheoli Chwynladdwyr 1986 (fel y'u diwygiwyd) neu Reoliadau Cynhyrchion Diogelu Planhigion 1995 y gellir eu gwerthu, eu cyflenwi, eu cadw, eu hysbysebu a'u defnyddio'n gyfreithiol.~~ Cyn y gellir defnyddio unrhyw gynnyrch chwynladdwr, ei werthu, ei gyflenwi neu ei storio, rhaid iddo gael ei awdurdodi i'w ddefnyddio. ~~Mae rhestrau cyfredol o gynhyrchion sydd wedi'u cymeradwyo i'w gweld ar wefan y Gyfarwydddeb Rheoleiddio Cemegion (CRD) yn www.pesticides.gov.uk.~~ Gellir defnyddio tudalennau gwe cronfa ddata plaladdwyr ar wefan yr Awdurdod Gweithredol Iechyd a Diogelwch (HSE) i chwilio am wybodaeth am Gynhyrchion Diogelu Planhigion sydd wedi'u hawdurdodi i'w defnyddio ym Mhrydain Fawr (<https://secure.pesticides.gov.uk/pestreg>). Rhaid i bob chwynladdwyr gynnwys safon briodol neu (ganiatâd na nodir ar y label) (Estyn Awdurdodiad ar gyfer Defnydd Mân (EAMU)) i'w gynnwys mewn sefyllfa berthnasol. Mae'n bwysig cadw cofnodion o unrhyw chwynladdwr a ddefnyddiwyd.
17. Darllenwch label y chwynladdwr bob amser cyn ei ddefnyddio a chydymffurfio â'r holl amodau statudol. Os byddwch yn defnyddio chwynladdwr dan delerau na nodir ar y label (EAMU), dylech ddarllen y ~~Rhybudd Cymeradwyo (a gyhoeddir gan CRD)~~ testun perthnasol cyn dechrau ei ddefnyddio (<https://secure.pesticides.gov.uk/offlabels/search.asp>). Os byddwch yn defnyddio chwynladdwr dan delerau na nodir ar y label, cofiwch eich bod yn gwneud hynny ar eich cyfrifoldeb eich hunan, ac na fyddai mor effeithiol o bosibl.

18. Gan nad yw chwynladdwyr mor effeithiol yn ystod pob cyfnod tyfu'r planhigyn, **gallech dylech** ailadrodd triniaethau ar wahanol adegau o'r flwyddyn i sicrhau'r rheolaeth orau bosibl. Er hynny, mae'n bwysig ystyried pa adeg o'r flwyddyn y byddwch yn defnyddio'r chwynladdwr oherwydd unrhyw gyfyngiadau posibl gan ofynion cyfreithiol y label. Dylai unrhyw benderfyniadau ystyried pa mor effeithiol yw'r chwynladdwr yn erbyn y rhywogaeth darged (e.e. mae rhai chwynladdwyr yn fwy effeithiol pan gânt eu defnyddio ar chwyn sydd yn wrthi'n tyfu) ac unrhyw effeithiau posibl yn sgil gwahanol amseru ar rywogaethau eraill nas targedir ar y safle.
19. ~~Wrth benderfynu pa gemegolyn i'w ddefnyddio, mae'n werth darllen taflenni Gwybodaeth Amgylcheddol sy'n cael eu cyhoeddi ar gyfer pob chwynladdwr gan y Fenter Wirfoddol — rhaglen o fesurau y cytunwyd arnynt gan y diwydiant chwynladdwyr a'r Llywodraeth i leihau effeithiau chwynladdwyr ar yr amgylchedd. Am fwy o wybodaeth, ewch i www.voluntaryinitiative.org.uk Cyn prynu unrhyw blaladdwr, ystyriwch a yw'n wirioneddol angenrheidiol rheoli'r pla, y clefyd neu'r chwyn dan sylw ac a oes dewis arall yn lle rheolaeth gemegol draddodiadol. Wrth benderfynu pa gemegolyn i'w ddefnyddio, mae'n werth darllen y Cod Ymarfer ar gyfer Defnyddio Cynhyrchion Diogelu Planhigion.~~

Cyfyngiadau cyfreithiol

20. Mae'r Cod Ymarfer ar gyfer Defnyddio Cynhyrchion Diogelu Planhigion (a gyhoeddwyd gan DEFRA yn 2006 ar ran Cymru a Lloegr) yn berthnasol i'r holl ddefnyddwyr proffesiynol cynhyrchion diogelu planhigion yng Nghymru a Lloegr, mewn perthynas â Rhan III o Ddeddf Diogelu Bwyd a'r Amgylchedd (FEPA) 1985, a'r rheoliadau sy'n ymwneud â rheoli plaladdwyr, yn enwedig cynhyrchion diogelu planhigion, o dan y rhan honno o'r Ddeddf. Mae'r Cod Ymarfer ar gyfer Cyflenwyr Chwynladdwyr Amaethyddiaeth, Garddwriaeth a Choedwigaeth (a elwir hefyd yn God Melyn) yn rhoi canllawiau ymarferol ynghylch cadw a chludo chwynladdwyr a rhwymedigaethau'r rhai sy'n gwerthu, cyflenwi a chadw chwynladdwyr ar gyfer eu gwerthu a'u cyflenwi. Mae'r ddau God Ymarfer ar gael gan DEFRA (**gweler Atodiad 8**) neu ar wefan **GRD HSE** (www.pesticides.gov.uk) (<https://hse.gov.uk/pesticides/using-pesticides/codes-of-practice/index.htm>).
21. ~~Yn ôl Rheoliadau Rheoli Sylweddau Peryglus i Iechyd (COSHH) 2002, dylech ond ddefnyddio plaladdwyr (gan gynnwys chwynladdwyr) lle be'n angenrheidiol, a phan fo'r manteision yn sylweddol fwy na'r risgiau i iechyd pobl a'r amgylchedd. Mae Rheoliadau Cynhyrchion Diogelu Planhigion (Defnydd Cynaliadwy) 2012 yn nodi gofynion cyfreithiol amrywiol i'r rheini sy'n defnyddio, cyflenwi a chynghori ar Gynhyrchion Diogelu Planhigion (PPPs) a ddefnyddir yn broffesiynol. Ar gyfer defnyddwyr, mae hyn yn cynnwys eu bod wedi ymgymryd â hyfforddiant ac yn meddu ar dystysgrif cymhwysedd, i gymryd rhagofalon rhesymol i ddiogelu iechyd pobl a'r amgylchedd, rhwymedigaeth i gyfyngu'r defnydd o gynhyrchion diogelu planhigion i'r ardal darged, gofynion mewn perthynas â storio, trin a gwaredu cynhyrchion diogelu planhigion, mesurau penodol i ddiogelu dŵr ac ar gyfer archwilio offer cynhyrchion diogelu planhigion yn rheolaidd. Felly rRhaid ystyried dulliau~~

rheoli heb gemegion, a defnyddio ~~chwynladdwyr~~ cynhyrchion diogelu planhigion pan nad oes dewis arall ar gael, neu pan fo'n anymarferol neu'n debygol o fod yn annigonol. (Am fwy o wybodaeth am y Rheoliadau Defnydd Cynaliadwy COSHH, ewch i wefan yr Awdurdod Gweithredol Iechyd a Diogelwch yn www.hse.gov.uk) (<https://hse.gov.uk/pesticides/using-pesticides/codes-of-practice/guidance-sustainable-use-ppp-regs-2012.htm>).

Hyfforddi ac ardystio unigolion sy'n chwistrellu a gofynion profi offer

22. Dim ond unigolyn cymwys sydd wedi cael yr hyfforddiant a chymwysterau addas ddylai wneud gwaith chwistrellu; ac yn unol â'r ddeddfwriaeth ar chwynladdwyr ac iechyd a diogelwch. Ni chaiff unrhyw un ~~a aned ar ol 31 Rhagfyr 1964~~ ddefnyddio plaladdwr at ddibenion amaethyddol heb Dystysgrif Cymhwysedd cydnabyddedig. **Beth bynnag fo'u hoed, rhaid i bawb** sy'n defnyddio plaladdwyr fel rhan o wasanaeth masnachol (h.y. fel contractwr sy'n gweithio ar dir nad yw'n eiddo iddo nac yn ei feddiant) gael Tystysgrif Cymhwysedd, neu weithio dan oruchwyliaeth bersonol ac uniongyrchol unigolyn â thystysgrif. Rhaid cael gwared â chemegolion sy'n weddill yn unol â'r Cod Ymarfer ar Ddefnyddio Cynhyrchion Diogelu Planhigion a'r ddeddfwriaeth sydd mewn grym yng Nghymru ~~a Lloegr~~ (**gweler atodiad 8**).
23. Mae Rheoliadau Defnydd Cynaliadwy 2012 yn ei gwneud yn ofynnol i offer gwasgaru cynhyrchion diogelu planhigion a ddefnyddir ar gyfer cynhyrchion proffesiynol gael eu profi'n rheolaidd. Mae hyn yn cynnwys yr holl offer gwasgaru heblaw chwistrellwyr cefn a llaw. Y Cynllun Cenedlaethol Profi Chwistrellwyr (NSTS) yw'r corff sy'n gyfrifol am gynnal profion offer yn y DU. Mae rhagor o wybodaeth ar gael ar wefan NSTS (<http://www.nsts.org.uk>). Mae'n ofynnol i ddefnyddwyr proffesiynol gynnal graddnodi a gwiriadau technegol rheolaidd o offer gwasgaru cynhyrchion diogelu planhigion.

Cyfyngiadau ar ddefnyddio plaladdwyr mewn/yn agos at ddŵr

24. Mae rheoliadau a wnaed o dan Ddeddf Diogelu Bwyd a'r Amgylchedd 1985 yn rheoli'r defnydd o blaladdwyr/chwynladdwyr lle mae perygl o lygru dŵr. Mae rhagor o ganllawiau ar osgoi llygru dŵr wyneb a dŵr daear ar gael yn y Cod Ymarfer ar Ddefnyddio Cynhyrchion Diogelu Planhigion (**gweler atodiad 8**), a chyn hir yn y Cod Ymarfer ar gyfer Aer, Pridd a Dŵr y mae Llywodraeth Cymru wrthi'n ei baratoi ar hyn o bryd.

Da byw a cheffylau

25. Bydd label y cynnyrch yn dweud faint o amser bydd angen cadw anifeiliaid draw o'r ardal lle defnyddir chwynladdwr. Cofiwch ddilyn y cyfarwyddiadau.
26. Mae rhai chwyn gwenwynig, fel llysiau'r gingroen, yn gallu bod yn fwy atyniadol i anifeiliaid sy'n pori ar ôl eu trin â chwynladdwyr. Mae'n bwysig cadw cheffylau a da byw draw o'r ardaloedd hyn tan fod y chwyn wedi marw a diflannu'n llwyr – waeth a yw'r label yn dweud y dylech gadw **anifeiliaid da byw a cheffylau** draw am gyfnod penodol.

Cyfyngiadau amgylcheddol

27. Bydd defnyddio chwynladdwyr i reoli llysiâu'r gingroen yn effeithio ar rywogaethau planhigion eraill o fewn yr ardal sy'n cael ei thrin. Mae ardaloedd sydd wedi'u diogelu gan ddeddfwriaeth, e.e. Safleoedd o Ddiddordeb Gwyddonol Arbennig (SoDdGA), [safleoedd Natura 2000](#) [Ardaloedd Cadwraeth Arbennig](#), [Ardaloedd Gwarchodaeth Arbennig](#) a chynlluniau amaeth-amgylchedd, hefyd yn cyfyngu ar ddefnyddio rhai mathau penodol o gemegolion. Dylech gysylltu â'r awdurdod perthnasol cyn eu defnyddio (**gweler atodiad 4**).

Dulliau defnyddio

28. Mae dulliau defnyddio chwynladdwyr yn effeithio'n uniongyrchol ar ei effeithiolrwydd a diogelwch amgylcheddol, a rhaid iddynt gydymffurfio â'r gofynion statudol a'r amodau cymeradwyo penodol a bennwyd ar gyfer y chwynladdwr dan sylw. Mae'n bwysig targedu chwynladdwyr yn effeithiol, yn enwedig wrth ddefnyddio chwynladdwyr annethol. Chwynladdwyr annethol, trawsleoledig, sy'n peri'r risg uchaf i blanhigion nad ydynt yn cael eu targedu. Bydd y math o chwynladdwr a ddefnyddir, a'r dull o'i ddefnyddio, yn dibynnu ar:

- ddsbarthiad, maint a lleoliad y rhywogaeth darged;
- uchder a strwythur y rhywogaeth darged;
- uchder, strwythur a sensitifrwydd y rhywogaethau amgylchynol/cyfagos nad ydynt yn cael eu targedu;
- y gofynion cymeradwyo a labelu.

29. Mae offer dabio chwyn yn ffordd o dargedu a thrin chwyn talach (o leiaf 10 cm yn dalach) na'r llystyfiant o'u cwmpas nad yw'n cael ei dargedu. Mae offer dabio chwyn ar gael ar gyfer gwaith bach a mawr – o offer bach â llaw i offer mawr ar dractor.

30. Y math mwyaf cyffredin o chwistrellydd llaw a ddefnyddir yw'r chwistrellydd cefn, sy'n addas ar gyfer sbot-chwynnu llysiâu'r gingroen mewn ardaloedd bach ac ar dir garw neu serth iawn. Efallai bod chwistrellwyr ar dractorau neu gerbydau pob tir (e.e.beiciau cwad) yn fwy addas i ddarnau mwy o dir neu diroedd eithaf gwastad – ond nid ydynt yn addas i bob sefyllfa gan eu bod yn chwistrellu'n fwy eang.

Diogelwch amgylcheddol

31. Mae'n hanfodol gwerthuso peryglon amgylcheddol wrth ddefnyddio chwynladdwyr/plaladdwyr, ac ystyried yr effeithiau tymor hir a byr, agos a phell, yr effeithiau ar anifeiliaid a phlanhigion bob amser, yn ogystal â'r effeithiau anuniongyrchol posibl (e.e. trwy ddifa safleoedd nythu, diocsigenu pyllau a achosir gan organebau'n pydru neu llystyfiant marw ac ati).

32. Er mwyn lleihau effeithiau chwynladdwyr ar rywogaethau nad ydynt yn cael eu targedu:

- defnyddiwch offer dabio chwyn neu sbot-chwynnu lle bo'n ymarferol;
- ceisiwch sbot-chwynnu os oes modd, a defnyddiwch gard ar y chwistrellwr i dargedu'n fwy effeithiol a lleihau posibilrwydd o wasgaru i bobman;
- defnyddiwch chwynladdwr dethol sy'n llai niweidiol i rywogaethau nad ydynt yn cael eu targedu;
- gadewch barth gwahanu heb ei chwistrellu rhwng rhywogaethau/cynefinoedd wedi'u trin a rhai allai gael eu niweidio;
- ~~osgowch chwistrellau mân—defnyddiwch chwistrellau canolig gweddol fras-defnyddiwch chwistrellau sydd â thyllau o faint priodol;~~
- gofalwch fod y tyllau chwistrellu mor agos â phosibl i'r planhigion targed;
- ystyriwch ddefnyddio offer sy'n chwistrellu'n isel;
- peidiwch â chwistrellu mewn tywydd anaddas, e.e. pan fo cyflymder y gwynt yn fwy na Graddfa 2 ar raddfa Beaufort neu ar ddyddiau llonydd a chynnes iawn.

33. Bydd **Ffigur 3** yn helpu i chi ddewis y ffordd fwyaf addas o reoli gyda chemegion.

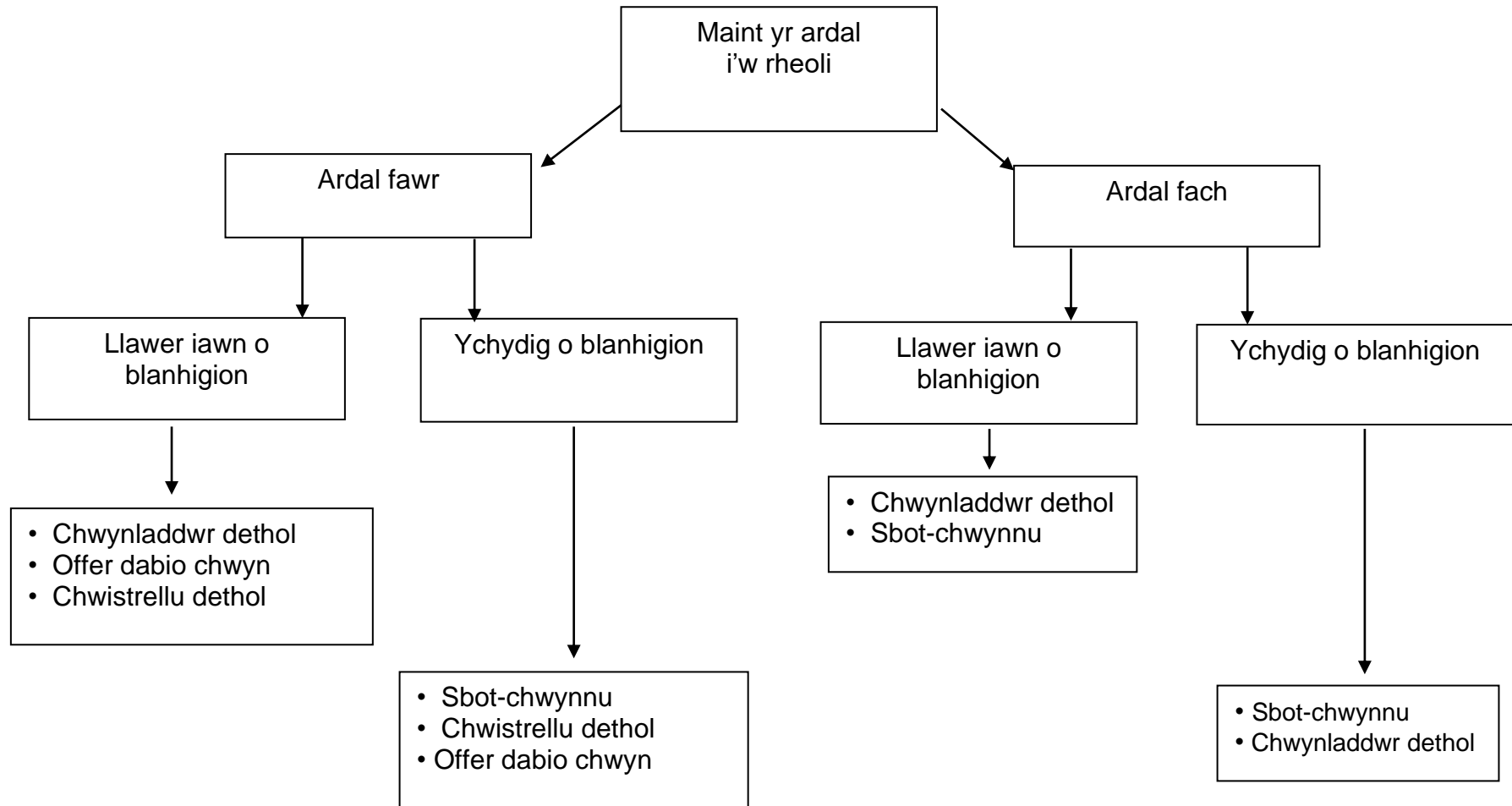
Technegau rheoli biolegol

34. Nod hyn yw rheoli llysiâu'r gingroen trwy ddefnyddio gelynyion naturiol y planhigyn i leihau ei ddwysedd, a thrwy hynny fygu poblogaethau llysiâu'r gingroen a chaniatáu i rywogaethau cynhenid ailsefydlu. Mae llawer o rywogaethau'n bwydo ar llysiâu'r gingroen gan gynnwys; gwyfyn y creulys (*Tyria jacobaea*), chwannen-chwilen llysiâu'r gingroen (*Longitarisus jacobaea*) a had-bryf llysiâu'r gingroen (*Pegohylemia seneciella*). Mae niferoedd uchel neu 'bla' o wyfynod y creulys yn enwedig, yn gallu difa llysiâu'r gingroen yn llwyr. Er hynny, efallai nad yw'r rhywogaethau hyn yn ymledu'n naturiol mor eang â llysiâu'r gingroen. Mae cyfryngau rheoli biolegol eraill yn cynnwys nifer o bathogenau ffyngaid (afiechydon rhwd) ond nid ydynt yn difa poblogaethau llysiâu'r gingroen yn sylweddol, **ac nid ydynt wedi cael eu defnyddio'n helaeth yn y DU i reoli poblogaethau llysiâu'r gingroen hyd yma.**

35. Gallai defnyddio cyfrwng rheoli biolegol fod o fantais fawr mewn ardaloedd lle mae'n amhosibl neu'n annerbyniol rheoli gyda chemegau/peiriannau. Er hynny, gall fod yn anodd cynnal poblogaethau digonol i'w rheoli'n addas, ac mae'n bosibl mai lleihau'r ymlediad yn unig y byddant yn hytrach na'i reoli. Y ffordd orau o ddefnyddio dull rheoli biolegol, felly, yw fel rhan o strategaeth tymor hir. ~~Nid yw defnyddio gwyfynod y creulys yn ffordd addas o reoli llysiâu'r gingroen ar dir pori neu dir sy'n cael ei ddefnyddio i gynhyrchu~~

~~porthiant.~~ Rhaid cael sêl bendith ~~Cyngor Cefn Gwlad Cymru~~ Cyfoeth Naturiol Cymru (CNC) cyn defnyddio'r dechneg hon mewn SoDdGA, Ardaloedd Cadwraeth Arbennig, Ardaloedd Gwarchodaeth Arbennig ac ardaloedd eraill a warchodir gan ddynodiad amgylcheddol neu ecolegol. Mae angen trwyddedau gan CNC cyn i rywogaeth anfrodorol gael ei gymeradwyo i'w rhyddhau fel asiant bioreoli.

Ffigur 3. Siart penderfynu i'ch helpu i ddewis y chwynladdwr mwyaf addas yn ôl maint yr ardal a faint o blanhigion sydd yno



Atodiad 4 CATEGORïAU PENODOL O DIR

Cyflwyniad

1. Os oes gan dir ddynodiad arbennig, a'i fod yn derbyn taliadau cymorth arbennig sy'n cynnwys amodau arbennig ynghylch ei reoli, neu ei fod yn dir pwysig i fioamrywiaeth bywyd gwyllt, ni ddylech gymryd camau i atal llysiâu'r gingroen rhag ymledu heb ganiatâd yr awdurdod perthnasol. Os yw darn o dir yn perthyn i fwy nag un categori, bydd angen trafodaeth eang a nodi'r holl ystyriaethau perthnasol.

Neilltir

2. Mae neilltir, sef tir sydd wedi'i neilltuo rhag unrhyw gynhyrchu amaethyddol, yn ffynhonnell posibl o lysiau'r gingroen ac mae'n destun darpariaethau'r Ddeddf Chwyn yn yr un modd â thir arall. Gallwch fynd ati i reoli llysiâu'r gingroen unrhyw bryd trwy dynnu, torri, sbot-losgi neu ddefnyddio chwynladdwr.

Ffermio organig

3. Mae cyfyngiadau o ran pa ddulliau rheoli gellir eu defnyddio ar dir sy'n cael ei ffermio'n organig. Os nad ydych chi'n sicr pa safonau sy'n berthnasol, cysylltwch â'ch Corff Ardystio. Dylech gael rhagor o wybodaeth am fesurau ymarferol ar gael gan ymgynghorwyr organig profiadol, addas.

Cynlluniau amaeth-amgylcheddol a phrosiectau dwysáu amaethyddol

4. Dylid gwirio rheolau'r cynllun ar gyfer Glastir, y Cynllun Ffermio Cynaliadwy arfaethedig a grantiau a thaliadau gwledig eraill cyn gwneud unrhyw waith rheoli. Mae gwybodaeth ar gael ar <https://www.llyw.cymru/grantiau-a-thaliadau-gwledig-cynlluniau-amaeth-amgylcheddol-yn-cynnwys-Tir-Gofal,-Tir-Cynnal,-Cynllun-Ardaloedd-Amgylcheddol-Sensitif,-cynlluniau-amgylcheddol-eraill-sy'n-weddill-a-chynllun-arfaethedig-Glastir>. Er y gall cytundebau unigol gyfyngu ar y dulliau rheoli, ni ddylid diystyru hynny'n llwyr. Mae canllawiau ar gael gan Swyddfeydd Rhanbarthol Taliadau Gwledig (**gweler atodiad 7**).
5. Cyn gwneud unrhyw brosiectau dwysáu amaethyddol ar dir lled-naturiol, rhaid i chi wneud ymholiadau yn gyntaf gyda Llywodraeth Cymru gan fod angen i waith o'r math hwn gael ei ystyried o dan Reoliadau Asesu Effeithiau Amgylcheddol (Amaethyddiaeth) Cymru 2017. Mae tir lled-naturiol yn cynnwys tir sy'n cynnwys llai na 25% o rywogaethau glaswellt amaethyddol wedi'i wella a/neu feillion gwyn. Mae prosiectau dwysáu amaethyddol yn cynnwys, ond nid ydynt yn gyfyngedig i drin y tir, drilio uniongyrchol, gwasgaru pridd, draenio, addasu draeniau presennol, adfer, defnyddio mwy o wrteithiau, a defnyddio mwy o anifeiliaid i bori. Dylid gwneud ymholiadau i EIA.Unit@llyw.cymru

~~6. Pe bai chwyn niweidiol yn ymledu i ardaloedd o ddiddordeb cadwraeth, gallant beryglu a lleihau amrywiaeth y safleoedd hyn a dirywio gwerth y dirwedd, yn egystal â chreu perygl difrifol posibl i gynhyrchiant amaethyddol.~~

Gwarchodfeydd Natur Cenedlaethol, SoDdGA, ~~Natura 2000~~ Ardaloedd Cadwraeth Arbennig, Ardaloedd Gwarchodaeth Arbennig a safleoedd treftadaeth naturiol eraill a ddynodwyd yn statudol a heb eu dynodi.

7. Mae sawl rhywogaeth o lysiau'r gingroen a rhywogaethau sy'n perthyn yn agos i'w cael fel planhigion cynhenid mewn sawl safe treftadaeth naturiol a ddynodwyd yn statudol fel Gwarchodfeydd Natur Cenedlaethol, safleoedd SoDdGA, ~~a Natura 2000 Ardaloedd Cadwraeth Arbennig ac Ardaloedd Gwarchodaeth Arbennig~~ (gan gynnwys safleoedd sy'n cynnal rhywogaethau sydd wedi'u rhestru yn y 'Llyfr Data Coch', ~~rhai sy'n brin ar raddfa genedlaethol neu gynefinoedd a rhywogaethau a restrir o dan adran 7 o Ddeddf yr Amgylchedd (Cymru) 2016)~~ ~~sy'n cael y flaenoriaeth mewn Cynlluniau Gweithredu ar Fioamrywiaeth~~. Mae ambell rywogaeth o lysiau'r gingroen yn brin. Pan fo rheoli bywyd planhigion yn hanfodol i ecoleg safleoedd dynodeig, gallai rheoli chwyn, gan gynnwys rheoli llysiâu'r gingroen, fod yn niweidiol i fuddiannau cadwraeth natur y safle. Yn y sefyllfaoedd hyn, rhaid ~~dylech~~ gcysylltu â ~~Chyngor Cefn Gwlad Cymru Cyfoeth Naturiol Cymru (CNC)~~ am fwy o wybodaeth cyn gweithredu (**gweler atodiad 7**).
8. Argymhellir bod y dull sy'n cael ei fabwysiadu yn y paragraff uchod yn berthnasol i safleoedd bywyd gwyllt heb ddynodiad statudol hefyd.

Henebion rhestredig

9. Mae'n bosibl y bydd angen Caniatâd Henebyn Rhestredig (SMC) ar gyfer rheoli neu gael gwared ar blanhigyn o dir sy'n cael ei ddiogelu fel Henebyn Rhestredig dan Ddeddf Henebion ac Ardaloedd Archeolegol 1979. Mewn sefyllfaoedd o'r fath ~~rhaid dylid~~ ymgynghori â Cadw a gofyn am gyngor ynglŷn â'r dull rheoli mwyaf priodol (**gweler atodiad 7**).

Tir comin a chomin pori

10. Weithiau gall tir comin a chomin pori gynnwys nifer o rywogaethau gan gynnwys llysiâu'r gingroen. Pan fo llysiâu'r gingroen wedi'i nodi fel planhigyn sy'n peri risg i anifeiliaid sy'n pori ar y comin neu ar dir cyfagos a ddefnyddir ar gyfer pori a/neu gynhyrchu bwyd anifeiliaid/porthiant, rhaid ei reoli. Perchennog cofrestredig y tir, y pwyllgor pori a/neu feddiannydd y tir sy'n gyfrifol am reoli llysiâu'r gingroen. Gan fod tir comin a chomin pori hefyd yn destun dynodiad amgylcheddol o bosibl, efallai y byddai'n ddefnyddiol darllen **paragraff 6** yr atodiad hwn.

Tir arall a ddefnyddir ar gyfer pori

11. Meddiannydd y tir (perchennog neu denant) sy'n gyfrifol am reoli llysiâu'r gingroen ar dir a ddefnyddir i bori ceffylau neu anifeiliaid eraill. Gall llysiâu'r

gingroen sy'n tyfu o fewn ardal bori beri achosi risg uchel i dda byw sy'n pori yno, yn arbennig ceffylau, gan eu bod yn dueddol o ddioddef o effeithiau gwenwynig llysiâu'r gingroen os ydynt yn eu bwyta.

12. Rhaid rhoi sylw arbennig i eginblanhigion llysiâu'r gingroen, gan eu bod yn llai amlwg nag ar yr adeg pan fo'r planhigyn yn taflu ac yn fwy tebygol o gael eu bwyta. Os yw llysiâu'r gingroen yn peri risg **canolig i** uchel i anifeiliaid, dylech **ystyried** cymryd mesurau rheoli addas neu symud anifeiliaid oddi yno.

Cynhyrchu porthiant

13. Mae tir glas a gedwir ar gyfer cynhyrchu porthiant yn cynnwys gwair, silwair sych, silwair a chnydau a dyfir ar gyfer gwellt sych, mewn perygl o gael eu heintio gan llysiâu'r gingroen. Nid yw'n hawdd gweld llysiâu'r gingroen unwaith maent wedi'u sychu. Maen nhw'n dal yn hynod o wenwynig, ac yn anodd cael gwared arnynt yn hawdd. Mae anifeiliaid yn fwy tebygol o'u bwyta os ydynt yn sych, ac maent yn fwy gwenwynig iddynt fel hyn nag wrth bori. Os ceir llysiâu'r gingroen mewn caeau sy'n cael eu defnyddio i gynhyrchu bwyd anifeiliaid/porthiant, **dylech** gymryd camau rheoli addas.
14. Nid yw unrhyw fwyd anifeiliaid neu borthiant sy'n cynnwys llysiâu'r gingroen yn ddiogel i'w fwydo i geffylau ac anifeiliaid eraill. Rhaid datgan ei fod yn 'anaddas' fel bwyd anifeiliaid a chael gwared arno'n ddiogel. Mae Deddf Amaethyddiaeth 1970, **a**-Rheoliadau Bwydydd Anifeiliaid 2000, **Rheoliadau Bwyd Anifeiliaid (Hylendid, Samplu etc. a Gorfodi) (Cymru) 2016 a Rheoliadau Bwyd Anifeiliaid (Cyfansoddiad, Marchnata a Defnydd) (Cymru) 2016** yn rheoli gwerthiant bwyd a phorthiant anifeiliaid. Yn ôl Rheoliad 14 **o Reoliadau 2000**, mae'n drosedd gwerthu unrhyw beth i'w ddefnyddio fel bwydydd, y gwelir neu darganfyddir drwy ddadansoddiad, ei fod yn afiach neu'n beryglus i unrhyw anifail fferm, anifail anwes neu unigolyn. Dylech roi gwybod i'r adran Safonau Masnach os yw bwydydd anifeiliaid yn cynnwys llysiâu'r gingroen, oherwydd gall fod yn fater troseddol.

Tir glas amwynder

15. Mae tir glas amwynder, sy'n cynnwys meysydd chwaraeon, caeau chwarae, griniau pentrefi a mannau â glaswellt o gwmpas adeiladau a gerddi, fel arfer wedi'u rheoli'n **fwy dwys dda** ac nid oes llawer o risg i llysiâu'r gingroen ymledu i dir pori a thir a ddefnyddir ar gyfer cynhyrchu bwyd anifeiliaid/porthiant. Ond gall fod yn fygythiad ar dir heb ei reoli gystal, os caniateir i llysiâu'r gingroen ymledu mewn ardaloedd na chânt eu torri'n aml a/neu ar derfyn allanol ardal amwynder. Os yw llysiâu'r gingroen mewn perygl o heintio tir cyfagos a ddefnyddir ar gyfer pori a/neu gynhyrchu bwyd anifeiliaid/porthiant, yna **dylid** cymryd camau rheoli effeithiol i'w hatal rhag ymledu. Dylai dulliau rheoli ystyried materion diogelwch a mynediad i'r cyhoedd, a dylid cynnal asesiad risg digonol cyn mynd ati i reoli'r problem.

Priffyrdd

16. Mae llysiâu'r gingroen yn gyffredin ar ymyl priffyrdd yn cynnwys traffyrdd, cefnffyrdd, ffyrdd cyhoeddus eraill a ffyrdd preifat. Gallant beri risg ddifrifol o heintio tir pori a thir a ddefnyddir ar gyfer cynhyrchu bwyd anifeiliaid/porthiant o fewn y gymdogaeth. Pan fo llysiâu'r gingroen yn tyfu ar ymylon ffyrdd a bod perygl mawr iddynt ymledu i dir pori a/neu dir cyfagos a ddefnyddir i gynhyrchu bwyd anifeiliaid/porthiant, ~~rhaid eu rheoli~~ **dylid ystyried mesurau rheoli priodol**. Mae coridor y ffyrdd yn aml yn gweithredu fel cyfrwng i ymledu llysiâu'r gingroen, p'un ai bod yr hadau'n tarddu o fewn neu du allan i ffiniau'r ffordd.
17. Cyfarwyddiaeth Trafnidiaeth Llywodraeth Cymru sy'n gyfrifol am reoli llystyfiant ymyl y ffordd, gan gynnwys llysiâu'r gingroen, ar draffyrdd a chefnffyrdd, ond adran Briffyrdd yr Awdurdod Lleol sy'n gyfrifol am yr holl ffyrdd cyhoeddus eraill (**gweler atodiad 7**). Cyfrifoldeb y perchnogion eu hunain yw ffyrdd preifat. Dim ond unigolion sydd wedi cael hyfforddiant a chymwysterau priodol ddylai reoli llysiâu'r gingroen o fewn ffiniau ffyrdd cyhoeddus. Dylent fod yn gyfarwydd â'r wybodaeth berthnasol o ran diogelwch a'r amgylchedd i sicrhau nad yw eu gwaith arbenigol yn peryglu diogelwch defnyddwyr y ffyrdd neu'n torri deddfwriaeth amgylcheddol.
18. Gall problemau arbennig godi pan fo gwelliannau'n cael eu gwneud i'r ffordd neu lle tarfwyd ar ymylon y ffordd gan adael pridd moel. Lle bo modd, gellir tynnu'r borfa a'i gadw'n briodol wrth gynnal y gwaith ffordd, a'i adfer ar ôl cwblhau'r gwaith - fel nad oes pridd moel ar ôl i llysiâu'r gingroen ymsefydlu. Ar ôl hau, dylid torri'r borfa sawl gwaith yn ystod y flwyddyn gyntaf er mwyn annog y borfa i dyfu a lleihau twf llysiâu'r gingroen.

Rheilffyrdd

19. Mae llysiâu'r gingroen i'w gweld yn aml yn tyfu wrth ochr rheilffyrdd ac, oherwydd maint y rhwydwaith rheilffyrdd, yn gallu heintio tir pori a thir cyfagos a ddefnyddir ar gyfer cynhyrchu bwyd anifeiliaid/porthiant. Hefyd, bydd nifer y bobl sy'n byw o gwmpas y rhwydwaith 30,000 hectar yn golygu y bydd llysiâu'r gingroen yn ~~gallu sier-e~~ ymledu ar eiddo'r rheilffordd.
20. Network Rail sy'n gyfrifol am reoli llystyfiant ar dir y rheilffordd, gan gynnwys rheoli llysiâu'r gingroen, gan sicrhau bod cyn lleied â phosibl o berygl i drenau, staff y rheilffordd a'r teithwyr. Maent yn rheoli llysiâu'r gingroen mewn ffordd adweithiol; gan ymdrin ag achosion heintus ar sail safleoedd penodol. Perchnogion tiroedd rheilffordd preifat sy'n gyfrifol am reoli chwyn yno.
21. Os yw llysiâu'r gingroen yn tyfu ar dir rheilffordd a'u bod yn peri risg uchel i anifeiliaid sy'n pori a/neu gynhyrchu bwyd anifeiliaid/porthiant wrth ymledu, yna ~~rhaid eu rheoli~~ **dylid ystyried mesurau rheoli priodol**. Fel arfer, mae'r

gwaith hwn yn cael ei gydgyssylltu â gweithgareddau eraill er mwyn osgoi costau uchel ac anghyfleustra i deithwyr. Mae gan Network Rail weithdrefnau iechyd a diogelwch llym iawn oherwydd y peryglon posibl i bobl sy'n gweithio wrth y cledrau. Mae'n rhaid i bob gweithiwr ddilyn y gweithdrefnau hyn er lles eu diogelwch nhw ac fel bo'r trenau'n rhedeg yn ddiogel. Efallai y bydd angen cau'r cledrau am gyfnod dros dro, neu weithio fesul cam pan fo llai o wasanaethau trenau. Hefyd, rhaid i'r staff perthnasol sicrhau nad ydynt yn torri'r ddeddfwriaeth amgylcheddol wrth glirio'r chwyn. Os oes pryderon am lysiau'r gingroen ar dir rheilffordd, yna dylid trafod gyda Network Rail yn gyntaf er mwyn penderfynu pryd fyddai'r adeg resymol i wneud gwaith clirio, cyn cwyno wrth Arolygiaeth Wledig Cymru.

Ardaloedd dyfrol

22. Mae llysiau'r gingroen yn tyfu'n aml ar dir wrth ymyl dŵr (gan gynnwys afonydd, nentydd, ffrydiau, camlesi, pyllau ochr/camlesi ochr, pyllau a chronfeydd), yn enwedig **Creulys y Gors** (*Senecio aquaticus*) sy'n ffynnu dan amodau llaith. Pan fo llysiau'r gingroen yn tyfu ar dir sy'n agos i ddyfrffyrdd a bod eu hymlediad yn achosi risg uchel i anifeiliaid sy'n pori a/neu i gynhyrchu bwyd anifeiliaid/porthiant, ~~rhaid eu rheoli dylid ystyried mesurau rheoli priodol.~~ Mae ~~Deddf Diogelu Bwyd a'r Amgylchedd 1985 Rheoliadau Cynhyrchion Diogelu Planhigion (Defnydd Cynaliadwy) 2012~~ yn gosod rhwymedigaeth arbennig ar holl ddefnyddwyr plaladdwyr i atal llygru dŵr. ~~Mae angen cytundeb gan Cyfoeth Naturiol Cymru cyn defnyddio chwynladdwyr gerllaw (o fewn 5m) i gorff dŵr neu o fewn corff dŵr neu cyn defnyddio chwynladdwyr o fewn safle dynodedig (h.y.: Safle o Ddiddordeb Gwyddonol Arbennig (SoDdGA), Ardal Cadwraeth Arbennig (ACA), Ardal Gwarchodaeth Arbennig (AGA neu safle Ramsar).~~ ~~Rhaid rhoi gwybod i Asiantaeth yr Amgylchedd cyn defnyddio chwynladdwyr/plaladdwyr cymeradwy mewn neu wrth ymyl dŵr, a Dylech hefyd ymgynghori â pherchnogion glan yr afon cyfagos neu ymhellach lawr yr afon wrth ddefnyddio chwynladdwyr yn ymyl dŵr.~~

Coetiroedd a choedwigoedd

23. Ar y cyfan, ychydig iawn o risg mae llysiau'r gingroen sy'n tyfu mewn coetiroedd a choedwigoedd yn ei beri i anifeiliaid sy'n pori ac i gynhyrchu bwyd anifeiliaid a phorthiant. Os bydd llysiau'r gingroen sy'n tyfu yno yn ymledu, byddant yn peri risg uchel i anifeiliaid sy'n pori a/neu i gynhyrchu bwyd anifeiliaid/porthiant, a ~~rhaid eu rheoli dylid ystyried mesurau rheoli priodol.~~

Tiroedd datblygu, gwastraff, diffaith, a thir a ddefnyddir i gloddio mwynau

24. Mae'r categori hwn yn cynnwys safleoedd tir brown sy'n aros i'w datblygu, tir wedi'i adael, a thir na ddefnyddir ac na reolir o gwmpas ardaloedd datblygu. Mae'r creulys Cymreig (*Senecio cambrensis*) sy'n unigryw i ogledd Cymru, yn tyfu ar diroedd gwastraff ac ymylon ffyrdd. Ar y cyfan, ychydig iawn o risg mae tir o fewn amgylchedd trefol yn ei achosi i anifeiliaid sy'n pori ac o ran cynhyrchu bwyd anifeiliaid a phorthiant. Os

bydd llysiâu'r gingroen sy'n tyfu ar dir datblygu, gwastraff a thir a esgeuluswyd yn ymledu, byddant yn peri risg uchel i anifeiliaid sy'n pori ac/neu o ran cynhyrchu bwyd anifeiliaid/porthiant, a ~~rhaid eu rheoli~~ dylid **ystyried mesurau rheoli priodol**. Disgwylir y bydd gan berchnogion, meddianwyr a rheolwyr tir o'r fath bolisiâu ar gyfer adnabod, monitro a rheoli llysiâu'r gingroen ar dir sydd dan eu rheolaeth. Mewn rhai amgylchiadau, gallai'r math hwn o dir gynnwys manteision bioamrywiaeth, a dylid cadw hyn mewn cof wrth ddatblygu polisi rheoli.

Tir Amddiffyn

25. Mae'r Ystadau Amddiffyn (Asiantaeth Weithredol y Weinyddiaeth Amddiffyn), yn gweinyddu'r ystâd amddiffyn ac yn gyfrifol am sicrhau bod y safonau priodol yn cael eu cynnal wrth reoli chwyn ar dir amddiffyn sydd dan eu rheolaeth. Pan fo llysiâu'r gingroen yn bresennol ar dir amddiffyn a bod perygl uchel iddo ymledu, byddant yn peri risg i anifeiliaid sy'n pori a/neu i gynhyrchu bwyd anifeiliaid/porthiant, a bydd y Weinyddiaeth Amddiffyn yn **ystyried cymryd** camau i'w rheoli ac i leihau'r posibilrwydd o ymledu. Mae gan ambell dir y Weinyddiaeth Amddiffyn statws cadwraeth ac mae angen ei bori. Dan yr amgylchiadau hyn, lle aseswyd nad oes fawr o risg i les anifeiliaid (**gweler paragraff 6 yr atodiad hwn**), gall anifeiliaid bori ar dir amddiffyn lle mae llysiâu'r gingroen yn bresennol. Bydd y Weinyddiaeth Amddiffyn yn cymryd camau os bydd hwn yn datblygu'n risg ganolig i uchel. Ni fydd y Weinyddiaeth Amddiffyn yn rheoli llysiâu'r gingroen pan fo bomiau heb ffrwydro yn bresennol

Llwybrau ceffylau

26. Dylid **ystyried camau i reoli** llysiâu'r gingroen sy'n tyfu ar llwybrau ceffylau sy'n mynd trwy dir pori neu dir a ddefnyddir i gynhyrchu porthiant, a lle bo perygl posibl i anifeiliaid sy'n pori. Os nad oes unrhyw berygl, nid oes angen rheoli llysiâu'r gingroen dim ond oherwydd bydd pobl yn marchogaeth ceffylau ar hyd y llwybr. Cyfrifoldeb y sawl sy'n marchogaeth **neu'n arwain** yw gofalu nad yw'r ceffyl yn bwyta llysiâu'r gingroen wrth fynd ar hyd y llwybr ceffylau.

Atodiad 5 CAEL GWARED AR LYSIAU'R GINGROEN

Cyflwyniad

1. Mae cael gwared ar blanhigion llysiâu'r gingroen yn ddiogel ac effeithiol yn rhan bwysig o'r broses o'u rheoli. Mae cael gwared arnynt yn gyfrifol yn lleihau'r risg o ymledu ymhellach trwy'r hadau neu aildyfu o'r gwreiddiau, **a hefyd yn lleihau'r risg y bydd ceffylau ac anifeiliaid pori eraill yn bwyta llysiâu'r gingroen sydd wedi gwywo sy'n dal i fod yn wenwynig. Trwy reoli llysiâu'r gingroen lle bo'n briodol yn ddigon cynnar ac effeithiol, bydd llai o broblem cael gwared arnynt.**

Y dewisiadau sydd ar gael

2. Bydd y dewisiadau yn dibynnu ar faint o lysiau'r gingroen sydd angen cael gwared arnynt, y math o safle, a'r adnoddau lleol sydd ar gael. Dylech gael gwared arnynt ar y safle os yw'n ymarferol bosibl. Bydd hyn yn lleihau'r perygl i hadau wasgaru'n anfwriadol wrth gludo'r planhigion. Mae'r dewisiadau gwaredu yn cynnwys eu gadael i bydru, compostio, defnyddio llosgydd, llosgi dan reolaeth a'u tirlenwi. Bydd y siart penderfynu yn **Ffigur 4** yn eich helpu i ddewis y dull mwyaf addas.

Fframwaith cyfreithiol

3. Mae'r rheoliadau ar gyfer gwastraff amaethyddol³ yn golygu fod gwastraff amaethyddol (gan gynnwys llysiâu'r gingroen o holl diroedd fferm, neu o dir a ddefnyddir i gadw merlod a cheffylau) bellach wedi'i ddiffinio fel gwastraff masnachol.
4. Mae trwyddedau amgylcheddol yn rheoleiddio safleoedd **adfer a/neu** waredu gwastraff o dan **Reoliadau Trwyddedu Amgylcheddol 2007** **Reoliadau Trwyddedu Amgylcheddol (Cymru a Lloegr) 2016**. **Asiantaeth yr Amgylchedd Cyfoeth Naturiol Cymru (CNC)** sy'n cyflwyno'r trwyddedau hyn **yngh Nghymru (gweler atodiad 7)** a'r nod yw sicrhau nad yw gweithgareddau a ganiateir yn niweidio'r amgylchedd na'n peryglu iechyd pobl. **Os bydd deunydd gwastraff yn cael ei gludo i safleoedd yn Lloegr, bydd Asiantaeth yr Amgylchedd yn rhoi trwyddedau yno.**

Cludo llysiâu'r gingroen

5. Mae llysiâu'r gingroen yn gallu bwrw had hyd yn oed ar ôl eu tynnu, cloddio neu dorri, ac felly mae perygl uchel i hadau wasgaru i dir cyfagos wrth gludo. Er mwyn osgoi hyn, dylech gludo llysiâu'r gingroen mewn bagiau wedi'u selio neu gynwysyddion â chaead **yn unig**. Os yw'r planhigion yn fawr iawn, gallwch eu torri er mwyn eu pacio'n haws. Dylech dorri a phacio'r pennau hadau yn gyntaf i'w hatal rhag gwasgaru'n ddiangen.

³ Rheoliadau Rheoli Gwastraff (Cymru a Lloegr) 2006

Pydru (bioddiraddiadwy) mewn bin compost

6. Mae'r dull hwn yn addas i gael gwared ar ychydig o lysiau'r gingroen yn unig oherwydd maint cyfyngedig biniau compost cyffredin. Cofiwch osod y bin compost yn ddigon pell o unrhyw ffos, cwrs dŵr, neu ardal lle gall anifeiliaid fynd iddi. Dylech osod y bin compost ar lawr gwastad; a llacio'r pridd er mwyn i bryfed genwair, pryfed a micro-organebau fynd i mewn i'r deunydd, ac fel bod unrhyw hylif yn gallu draenio a gwasgaru i'r pridd.
7. Mae'r dull hwn yn addas i waredu ar raddfa fach, a dylech ddefnyddio biniau compost penodol i gadw llysiâu'r gingroen.
8. Os byddwch yn cario deunydd mewn bagiau plastig, cofiwch eu gwagio'n syth i'r bin compost. Gallwch roi bagiau papur yn syth i mewn i'r bin compost a'u torri a'u cymysgu i gyflymu'r broses bioddiraddiadwy. Dylech roi haenau o laswellt wedi'i dorri am ben y deunydd er mwyn helpu i gychwyn y broses biodiraddio ac atal y deunydd rhag sychu'n llwyr. Os bydd y deunydd yn sychu, efallai na fydd rhai o'r hadau neu'r gwreiddiau yn cael eu difa'n llwyr ac y gallant dyfu eto. Dylid ychwanegu digonedd o ddŵr i gadw'r cynnwys yn llaith. Er hynny, mae perygl y gallai'r deunydd ymledu wrth wagio'r bin compost. Gallwch leihau'r peryglon o hyn trwy adael y deunydd i bydru yn y bin compost am hyd at 12 mis, heb ychwanegu unrhyw ddeunydd ffres ato. Os oes unrhyw bryderon ynghylch deunydd dros ben, dylech eu cludo i safle tirlenwi. Cysylltwch â'ch Awdurdod Lleol am fwy o gyngor (**gweler atodiad 7**).

Llosgi dan reolaeth a defnyddio llosgydd ar raddfa fach

9. Dylech ond defnyddio'r dewis hwn i gael gwared ar ychydig o lysiau'r gingroen, os oes modd gadael iddynt wywo'n ddiogel cyn eu llosgi/rhoi mewn llosgydd. **Efallai** y caniateir i chi storio llai na 10 tunnell o blanhigion yn ddiogel a'u llosgi dan reolaeth, trwy esemptiad. **Asiantaeth yr Amgylchedd o dan y Rheoliadau Trwyddedu Rheoli Gwastraff neu'r Rheoliadau Gwastraff Amaethyddol.** Mae esemptiadau ar gael gan CNC o dan y Rheoliadau Trwyddedu Amgylcheddol yma: <https://naturalresources.wales/permits-and-permissions/waste-permitting/register-or-renew-your-waste-exemptions/?lang=cy>. **Nid oes angen esemptiad ar gyfer safleoedd domestig.** Caniateir esemptiad o dan y Rheoliadau uchod cyn belled â bod y perchennog **neu'r contractwr** yn cael gwared ar y gwastraff ar y safle lle'i cynhyrchwyd, a'i fod yn tarddu o dir amaethyddol neu unrhyw dir perthnasol arall fel tir rheilffordd, coedwig, coetir a thir hamdden.
10. Mae defnyddio llosgydd ar raddfa fach, gyda dyfais gydnabyddedig, yn well na llosgi'n agored gan ei fod yn sicrhau mwy o reolaeth ac yn llai tebygol o greu mwy tywyll neu niwsans cyhoeddus. Mae hyn yn addas i losgi llysiâu'r gingroen sy'n cael eu casglu mewn bagiau papur y gellir eu cyfeirio'n ddigonol i sicrhau eu bod yn llosgi. Mae hefyd yn addas ar gyfer llysiâu'r gingroen sydd wedi dadflodeuo a gwywo. Rhaid ystyried amodau'r tywydd (yn enwedig cyfeiriad y gwynt) a ffactorau fel y gorchudd tir cyfagos, llystyfiant hylosg, tai ac

adeiladau eraill. Mae'n drosedd peri niwsans yn sgil mwg a gweddillion tanau gwyllt.

11. Cofiwch gadw'r llosgydd yn ddigon pell o ffos, cwrs dŵr neu ardal lle cedwir anifeiliaid. Rhaid ei gadw'n ddigon pell o unrhyw danciau tanwydd, silindrau nwy, adeiladau, tai neu ffyrdd. Rhaid cymryd camau i osgoi achosi niwsans a pherygl i eraill.

Casgliad sbwriel cartrefi

12. Os oes ychydig o lysiau'r gingroen yn tyfu ar safleoedd domestig, gallwch eu rhoi mewn sach blastig haen ddwbl wedi'i gau'n dynn ar gyfer y lori bin. Er mwyn osgoi sypiau mawr, torrwyd y planhigion yn ddarnau i'w gwneud yn haws i'w pacio, ac er mwyn atal hadau rhag gwasgaru, torrwyd y pennau i ffwrdd cyn eu pacio.
13. Os yw'r Awdurdod Lleol yn casglu 'Gwastraff Gwyrdd', **peidiwch** â rhoi llysiau'r gingroen yng nghanol y gwastraff gwyrdd oni bai fod yr Awdurdod Lleol yn caniatáu hyn. Mae'n bosibl nad oes gan rai cyfleusterau ailgylchu mo'r adnoddau na'r gweithdrefnau angenrheidiol i drin llysiau'r gingroen. Holwch eich Awdurdod Lleol.

Compostio gyda system hollol gynwysedig

14. Gellir defnyddio'r dull hwn i gael gwared ar lysiau'r gingroen os oes arbenigedd a chyfleusterau ar safle ac oddi ar y safle ar gael, neu er mwyn cael gwared ar wastraff gwyrdd sy'n cynnwys llysiau'r gingroen yn ôl Safonau Prydeinig ~~PAS 100:2005~~ **PAS 100:20018**⁴. Bydd hyn yn sicrhau bod yr holl ddeunyddiau'n cael eu compostio'n effeithiol. Mae angen i bob safle compostio **yng Nghymru** fod wedi cofrestru gyda ~~g-Asiantaeth yr Amgylchedd CNC~~ am esemptiad ~~rhag Trwydded Rheoli Gwastraff⁵ a dylent fod o leiaf 10 metr i ffwrdd o unrhyw gwrs dŵr ac anifeiliaid o dan Reoliadau Trwyddedu Amgylcheddol 2016~~. Yng Nghymru gallwch gofrestru esemptiad yma:
<https://naturalresources.wales/permits-and-permissions/check-for-a-permit-licence-or-exemption/?lang=cy>.
15. Gweler manyleb Safonau Prydeinig ~~PAS 100:2005~~ **PAS 100: 2018** ar gyfer deunyddiau compostio, sydd ar gael gan ~~WRAP (Rhaglen Weithredu'r Cynllun Gwastraff ac Adnoddau)~~ (helpline@wrap.org.uk) BSI (~~dolen uchod~~).

Cyfleuster biomas neu losgydd a ganiateir

16. Mae gan rai ffermydd, planhigfeydd ac ystadau gwledig eu boeler tanwydd solet eu hunain. Fel arfer, defnyddir bêls gwellt, naddion pren, pren coedlannau a deunydd biomas arall fel Miscanthws (hesg eliffant) fel tanwydd. Gall perchennog y boeler ei ddefnyddio i gael gwared ar lysiau'r gingroen pan fo'r gweddion yn eiddo perchennog y boeler ac wedi'u lleoli ar yr un tir. Mae

⁴ PAS 100:2018 Manyleb ar gyfer deunyddiau compostio (BSI).

angen nodyn trosglwyddo cyn cael gwared ar lysiau'r gingroen ar ran trydydd parti.

Cwmni rheoli gwastraff

17. Mae defnyddio cwmni rheoli gwastraff yn ddelfrydol i gael gwared ar nifer sylweddol o lysiau'r gingroen, neu os nad oes unrhyw ddewis arall ar gael. Mae hyn yn golygu fod y gwastraff hwn yn cael ei symud gan weithwyr proffesiynol a'i waredu'n gyfreithlon. **Ni ddylid** defnyddio sgipiau agored.
18. Os mai gwaredu gwastraff yw'r unig nod neu ddiben, cofiwch **na ddylid** trosglwyddo'r deunydd hwn i drydydd parti gael gwared arno, oni bai eu bod yn **contractwr** gwastraff cofrestredig a **thrwyddedig**, a bod y cyfleuster wedi'i **drwyddedu neu wedi'i esemptio o dan Reoliadau Trwyddedu Amgylcheddol 2016**~~drwyddedu yn yr un modd.~~

Prif bwyntiau

Cofiwch y ffeithiau canlynol am lysiau'r gingroen;

- maent yn parhau'n wenwynig ar ôl eu chwistrellu, eu torri, eu palu neu eu tynnu;
- mae'r blodau'n gallu bwrw hadau ar ôl eu torri;
- mae'r hadau yn dal yn hyfyw ac yn gwasgaru'n hawdd;
- maent yn anodd eu llosgi os ydynt yn dal yn ffres (heb wywo);
- maent yn swmpus i'w cludo;
- dim ond dan amodau a reolir y gellir eu compostio;
- dim ond mewn bagiau/cynwysyddion wedi'u selio y dylid eu cludo.

Cofiwch:

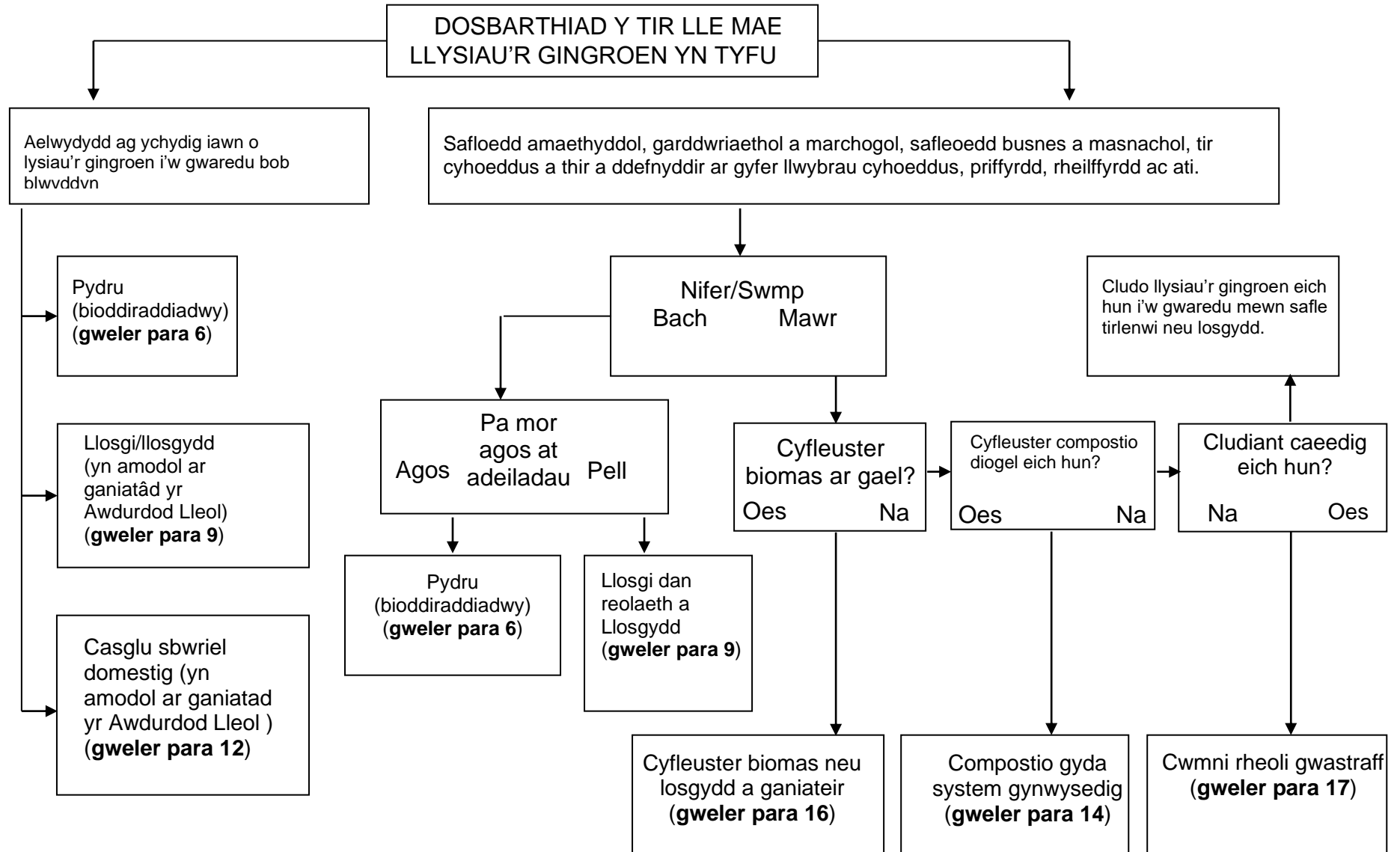
- Feddwl yn ofalus ofalus am ddulliau gwaredu wrth gynllunio'r system reoli;
- Dewis y dull mwyaf priodol o gael gwared arnynt;
- Gwisgo menig a dillad sy'n gorchuddio croen noeth, e.e. breichiau a choesau;
- Gwisgo masg wyneb er mwyn lleihau'r peryglon o ddod i gysylltiad â phail a gronynnau eraill sy'n cael eu cludo gan y gwynt;
- Golchi'ch croen noeth yn drylwyr ar ôl trin deunydd, a chyn bwyta;
- Sicrhau bod unrhyw contractwyr a logir i wneud gwaith gwaredu **yn gludwyr gwastraff** wedi'u cofrestru ac yn cludo gwastraff i gyfleuster sydd wedi'i drwyddedu neu ei esemptio'n briodol ~~a/neu drwyddedu'n briodol~~ (gwiriwch gydag Asiantaeth yr Amgylchedd). Gellir gwirio manylion cludwyr gwastraff cofrestredig a chyfleusterau sydd wedi'u trwyddedu neu eu hesemptio drwy gofrestr gyhoeddus ar-lein Cyfoeth Naturiol Cymru (<https://naturalresources.wales/permits-and-permissions/waste-carriers-brokers-and-dealers-public-register/?lang=cy>). Os yw'r gwastraff yn cael ei gludo i gyfleuster yn Lloegr, dylid gwirio'r manylion ar gofrestr gyhoeddus Asiantaeth yr Amgylchedd. Gelwir y broses hon yn ymgymryd â'ch

Dyletswydd Gofal (<https://environment.data.gov.uk/public-register/view/search-waste-carriers-brokers>).

Peidiwch â:

- Chladdu llysiâu'r gingroen yng nghanol y domen dail;
- Defnyddio fel sarn anifeiliaid;
- Palu, claddu neu aredig i'r ddaear;
- Ceisio sychu llysiâu'r gingroen mewn man lle gall anifeiliaid fynd iddo;
- Gadael i hylif o lysiau'r gingroen sy'n dadelfennu lifo'n syth i unrhyw ffos, draen neu gwrs dŵr;
- Creu mwg trwchus du wrth geisio llosgi llysiâu'r gingroen gwlyb, neu ddefnyddio unrhyw ddeunyddiau fflamadwy eraill a allai ollwng mwg du, (e.e. rwber neu blastig);
- Gadael i hadau wasgaru o weddillion planhigion sy'n aros i gael eu gwaredu;
- Cludo llysiâu'r gingroen yn ddiangen;
- Cludo llysiâu'r gingroen oni bai eu bod mewn bagiau neu gynwysyddion wedi'u selio'n dynn.
- Gadael tomen o lysiau'r gingroen yng nghornel y cae ar ôl eu torri.

Ffigur 4 – Siart penderfynu i'ch helpu i ddewis y dull mwyaf priodol o gael gwared ar llysiau'r gingroen



Atodiad 6 CANLLAWIAU DIOGELWCH

Cyffwrdd llysiâu'r gingroen

1. Mae llysiâu'r gingroen yn blanhigyn gwenwynig a ~~r~~haid-dylid cymryd camau priodol wrth gyffwrdd planhigion byw a marw. ~~Cofiwch~~Dylech amddiffyn y dwylo trwy wisgo menig gwydn gwrth-ddŵr tebyg i fenig garddio, a gorchuddio'ch breichiau a choesau. Dylech ddefnyddio masg wyneb⁶ er mwyn osgoi anadlu paill llysiâu'r gingroen neu ronynnau eraill a gludir gan y gwynt.
2. Pe bai'ch croen yn cyffwrdd llysiâu'r gingroen, yna dylech ei olchi'n drwyadl gyda dŵr cynnes a sebon, yna gyda dŵr glân a'i sychu.

Diogelwch cyffredinol i weithwyr

3. Rhaid cymryd gofal i sicrhau diogelwch y sawl sy'n clirio llysiâu'r gingroen. Mae hyn yn arbennig o bwysig wrth glirio ymylon ffyrdd ac mewn lleoedd cyhoeddus eraill lle mae cerbydau.
4. Os bydd gwirfoddolwyr yn helpu i gael gwared ar llysiâu'r gingroen, rhaid iddynt fod yn ddigon cymwys i wneud y gwaith ac wedi'u hyfforddi'n briodol (gan gynnwys diogelwch y ffyrdd). Dylid eu goruchwyllo i sicrhau nad ydynt yn achosi perygl iddynt eu hunain na neb arall. Mae hyn yn arbennig o bwysig wrth glirio llysiâu'r gingroen o ymylon ffyrdd sy'n agored i'r cyhoedd. Ni chaiff gwirfoddolwyr weithio o fewn ffiniau cefnffyrdd neu dir sy'n cael ei reoli gan Network Rail neu gwmni trenau arall.
5. Cyn cychwyn gwaith clirio, dylech gynnal asesiad risg addas a digonol sy'n:
 - nodi'r peryglon;
 - penderfynu pwy allai gael eu niweidio;
 - gwerthuso'r risg, a phenderfynu a yw'r rhagofalon cyfredol yn ddigon da neu a oes angen gwneud mwy;
 - cofnodi'r canlyniadau;
 - adolygu'r asesiad a'i ddiwygio fel bo'r angen.

Mae rhagor o ganllawiau ar gynnal Asesiadau Risg ar gael gan yr Awdurdod Gweithredol Iechyd a Diogelwch (**gweler atodiad 7**).

6. Wrth godi neu dynnu llysiâu'r gingroen ger priffordd gyhoeddus, llwybr cerdded neu feicio, mae'n hanfodol fod defnyddwyr ffordd/priffordd eraill yn gallu eich gweld. Dylech wisgo dillad sy'n golygu ei bod yn hawdd eich gweld ac wynebu'r traffig wrth weithio. **Dylid** darparu hyfforddiant diogelwch ffordd i godi ymwybyddiaeth o beryglon diogelwch ffordd i bawb sy'n gweithio ar y ffordd. Peidiwch â cheisio codi na thynnu llysiâu'r gingroen pan nad yw'n hawdd eich

⁶ Mae'r Awdurdod Gweithredol Iechyd a Diogelwch yn argymhell defnyddio masg anadlydd gronynnau wyneb sy'n cydymffurfio â BS EN 149:2001.

gweld neu os yw hi'n dywyll. Rhaid i unrhyw gerbydau a ddefnyddir i gludo gwirfoddolwyr i'r man lle rheolir llysiâu'r gingroen gael eu parcio'n ddiogel, ac ni ddylid eu parcio mewn ffordd sy'n creu rhwystr ar briffordd neu unrhyw hawliau tramwy cyhoeddus eraill.

7. Dylid gosod arwyddion ffyrdd yn unol â'r arferion cyffredinol sy'n ymwneud â'r math o ffordd dan sylw. Mae rheolau gwahanol ar gyfer cefnffyrdd, gan gynnwys traffyrdd, a rhaid i arwyddion traffig gael eu cymeradwyo gan yr Awdurdod Cefnffyrdd perthnasol cyn eu codi neu cyn dechrau gweithio.
8. Ar ffyrdd deuol a thraffyrdd lle mae'r terfyn cyflymder dros 50 mya, efallai y bydd gofynion rheoli traffig arbennig yn ofynnol gan Awdurdod y Cefnffyrdd.

Caniatâd ymlaen llaw cyn mynd ar dir

9. Mae'n hollbwysig cael caniatâd ymlaen llaw cyn mynd ati i glirio llysiâu'r gingroen. Byddai mynd ar dir heb awdurdod o flaen llaw yn gyfystyr â thresbasu a gallai arwain at achos o ddifrod troseddol. Dylid cael caniatâd fel a ganlyn:
 - **Tir preifat** - rhaid cael caniatâd gan berchennog/meddiannydd y tir;
 - **Tir cyhoeddus** - rhaid cael caniatâd ymlaen llaw gan y corff cyhoeddus perthnasol sy'n gyfrifol am reoli'r tir hwnnw, h.y. cyngor cymuned, cyngor tref, awdurdod lleol neu gorff cyhoeddus arall;
 - **Ffyrdd cyhoeddus lleol**, h.y. ymylon ffyrdd - ni ddylid dechrau clirio cyn rhoi gwybod ymlaen llaw a chael caniatâd gan yr awdurdod priffyrdd perthnasol, sef Adran Briffyrdd yr Awdurdod Lleol fel arfer;
 - **Cefnffyrdd** gan gynnwys traffyrdd – sef cyfrifoldeb Awdurdodau'r Cefnffyrdd (**gweler atodiad 7**);
 - **Tir rheilffordd** - cyfrifoldeb yr ymgwymerwr rheilffordd dan sylw yw hwn. Ni ddylai unigolion heb awdurdod fynd ar dir rheilffordd heb ganiatâd ar unrhyw gyfrif, na honni bod ganddynt yr hawl i awdurdodi unigolyn arall i wneud hynny. Dim ond yr ymgwymerwr rheilffordd sydd mewn sefyllfa i ganiatáu mynediad i unigolion sydd â thystysgrif diogelwch rheilffyrdd priodol sy'n bodloni gofynion Achosion Diogelwch Rheilffordd yr ymgwymerwr, a gymeradwywyd gan Reoliadau (Achosion Diogelwch) Rheilffyrdd 2000 (fel y'u diwygiwyd). Os na fydd yr unigolyn dan sylw'n cydymffurfio â'r cyfarwyddyd hwn, gall fod yn achos o dor-ddyletswydd dan Ddeddf Iechyd a Diogelwch yn y Gwaith 1974. Gall yr unigolyn/unigolion sy'n caniatáu mynediad i rywun arall gael eu herlyn hefyd.

Defnyddio chwynladdwyr

10. Mae pob chwynladdwr yn gallu bod yn beryglus os na chaiff ei ddefnyddio yn unol â'r canllawiau, a lle bo'n briodol, yn unol ag asesiadau peryglon amgylcheddol ac asesiadau COSHH (**gweler atodiad 3**). Dylid ond defnyddio'r cynhyrchion hyn os yw'n gwbl angenrheidiol. Mae defnydd diangen ohonynt yn annarbodus, yn gallu arwain at ymwrthedd i chwynladdwyr, ac mewn rhai achosion, yn gallu niweidio llystyfiant nad ydynt yn cael eu targedu ac yn peryglu'r amgylchedd lleol. Dylech gynnal asesiad risg cyn defnyddio chwynladdwyr. Dylai'r asesiad risg weld faint o berygl sydd i'r gweithiwr dan sylw a phobl eraill (gan gynnwys aelodau'r cyhoedd), a nodi pa fesurau sydd eu hangen i reoli'r peryglon hyn yn ddigonol. Ar ôl asesu risg, dylai unrhyw fesurau sy'n cael eu hystyried yn briodol ac angenrheidiol, e.e. defnyddio cynnyrch llai peryglus, mesurau rheoli amgylcheddol ac ati, gael eu rhoi ar waith, a dylid gwisgo cyfarpar amddiffyn a nodir ar label y cynnyrch. Mae'r label hefyd yn cynnwys gwybodaeth am unrhyw driniaeth feddygol a chymorth cyntaf pe bai damwain gemegol.

Atodiad 7

ADRANNAU'R LLYWODRAETH, ASIANTAETHAU AC AWDURDODAU STATUDOL

Arolygiaeth Wledig Cymru

Adeiladau'r Llywodraeth, Spa Road East, Llandrindod LD1 5HA

Ffôn: (01597) 823777

riwmailbox@llyw.cymru

Asesiad o'r Effaith Amgylcheddol (cysylltiadau)

EIA.Unit@llyw.cymru

Y Gogledd

Doc Fictoria, Caernarfon, Gwynedd LL55 1TH

Y Canolbarth a'r De-ddwyrain

Neuadd y Sir, Spa Road East, Llandrindod LD1 5LG

Rhodfa Padarn, Llanbadarn Fawr, Aberystwyth, Ceredigion SY23 3UR

Ffôn: 0300 062 2006

Y Gorllewin

Adeiladau'r Llywodraeth, Teras Picton, Caerfyrddin, Sir Gaerfyrddin SA31 3BT

Asiantaethau'r Cefnffyrdd:

Asiant Cefnffyrdd De Cymru

12a Llandarcy House, The Courtyard, Llandarsi, Castell-nedd SA10 6EJ

Ffôn: 0300 123 1213

E-bost: enquiries@southwales-tra.gov.uk

<https://traffig.cymru/asiant-cefnffyrdd-de-cymru>

Asiant Cefnffyrdd Gogledd a Chanolbarth Cymru

E-bost: management.unit@midwales-tra.gov.uk

<https://traffig.cymru/asiant-cefnffyrdd-gogledd-chanolbarth-cymru>

<https://traffig.cymru/coed-llystyfiant>

Cadw

Llywodraeth Cymru, Plas Carew, Uned 5/7 Cefn Coed, Parc Nantgarw, Caerdydd CF15 7QQ

Ffôn: 0300 0256000

E-bost: cadw@llyw.cymru

<https://cadw.llyw.cymru/>

~~Chemicals Regulation Directorate (CRD)~~ Yr Awdurdod Gweithredol Iechyd a Diogelwch (HSE)

Mae llinell gymorth DEFRA yn ymdrin ag ymholiadau gan y cyhoedd mewn perthynas â chynhyrchion diogelu planhigion (plaladdwyr) a glanedyddion:

Llinell gymorth DEFRA: Rhif ffôn: 03459 33 55 77 (Rhyngwladol: +44 20 7238 6951)

Oriau'r llinell gymorth dros y ffôn: Dydd Llun – Dydd Gwener 8:30am - 5pm

Cyfeiriad post: DEFRA, Nobel House, 17 Smith Square, London, SW1P 3JR

Cymdeithas Awdurdodau Parciau Cenedlaethol Cymru Parciau Cenedlaethol Cymru

Plas y Ffynnon, Cambrian Way, Aberhonddu, LD3 7HP

Ffôn: 01874 624 437

E-bost: ask@nationalparkswales.gov.uk

Cyngor Bwrdeistref Sirol Blaenau Gwent

Swyddfeydd y Cyngor, Y Ganolfan Ddinesig, Glynebwy NP23 6XB

Ffôn: 01495 311556

E-bost: info@blaenau-gwent.gov.uk

<https://www.blaenau-gwent.gov.uk>

Cyngor Bwrdeistref Sirol Caerffili

Tŷ Penallata, Parc Tredomen, Hengoed, Ystrad Mynach CF82 7PG

Ffôn: 01443 815588

<https://www.caerffili.gov.uk/>

Cyngor Bwrdeistref Sirol Castell-nedd Port Talbot

Y Ganolfan Ddinesig, Port Talbot SA13 1PJ

Ffôn: 01639 763333

E-bost: contactus@npt.gov.uk

<https://www.npt.gov.uk/?lang=cy-gb>

Cyngor Bwrdeistref Sirol Merthyr Tudful

Y Ganolfan Ddinesig, Stryd y Castell, Merthyr Tudful CF47 8AN

Ffôn: 01685 725000

E-bost: customer.care@merthyr.gov.uk

<https://www.merthyr.gov.uk/>

Cyngor Bwrdeistref Sirol Pen-y-bont ar Ogwr

Swyddfeydd y Cyngor, Stryd yr Angel, Pen-y-bont ar Ogwr CF31 4WB

Ffôn: 01656 643643

E-bost: talktous@bridgend.gov.uk

<https://www.bridgend.gov.uk/cy>

Cyngor Bwrdeistref Sirol Rhondda Cynon Taf

Y Pafiliynau, Parc Hen Lofa'r Cambrian, Cwm Clydach, Tonypanyd
CF40 2XX

Ffôn: 01443 424000

<https://www.rctcbc.gov.uk/>

Cyngor Bwrdeistref Sirol Torfaen

Y Ganolfan Ddinesig, Pont-y-pŵl, Torfaen NP4 6YB

Ffôn: 01633 648256

<https://www.torfaen.gov.uk/intro-splash.aspx>

Cyngor Bwrdeistref Sirol Wrecsam

16 Stryt yr Arglwydd, Wrecsam LL11 1LG

Ffôn: 01978 292000

<https://www.wrecsam.gov.uk/>

Cyngor Caerdydd

Neuadd y Sir, Glanfa Iwerydd, Caerdydd CF10 4UW

Ffôn: 029 2087 2000

<https://www.caerdydd.gov.uk/CYM/Hafan/Pages/default.aspx>

Cyngor Cefn Gwlad Cymru Cyfoeth Naturiol Cymru

Maes-y-ffynnon, Penrhosgarnedd, Bangor, Gwynedd LL57 2DW

Ffôn: 0300 065 3000

E-bost: [ymholiadau@cyfoethnaturiolcymru.gov.uk](mailto:yholiadau@cyfoethnaturiolcymru.gov.uk)

<https://naturalresources.wales/about-us/contact-us/report-an-incident/?lang=cy>
am ddigwyddiad

Cyngor Dinas Casnewydd

Y Ganolfan Ddinesig, Casnewydd NP20 4UR

Ffôn: 01633 656656

E-bost: info@newport.gov.uk

www.newport.gov.uk/cy/Hafan.aspx

Cyngor Gwynedd

Swyddfeydd y Cyngor, Stryd y Jêl, Caernarfon, Gwynedd LL55 1SH

Ffôn: 01286 672255

<https://www.gwynedd.llyw.cymru/cy/Trigolion/C%c5%b5n-lechyd-yr-Amgylchedd-a-Safonau-Masnach/Planhigion-Ymledol.aspx>

Cyngor Sir Bro Morgannwg

Swyddfeydd Dinesig, Heol Holton, Y Barri, Bro Morgannwg CF63 4RU

Ffôn: 01446 700111

<https://www.valeofglamorgan.gov.uk/cy/Index.aspx>

Cyngor Sir Gaerfyrddin

Heol Spilman, Caerfyrddin, Sir Gaerfyrddin SA31 1LE

Ffôn: 01267 234567

E-bost: galw@sirgar.gov.uk

<https://www.sirgar.llyw.cymru>

Cyngor Sir Ceredigion

Penmorfa, Aberaeron, Ceredigion SA46 0PA

Ffôn: 01545 570881

E-bost: clic@ceredigion.gov.uk

<https://www.ceredigion.gov.uk>

Cyngor Sir Conwy

Swyddfeydd Mochdre, Conway Road, Mochdre LL28 5AB

Ffôn: 01492 575337

<https://www.conwy.gov.uk/cy/Resident/Planning-Building-Control-and-Conservation/Trees-and-High-Hedges/Weed-Control.aspx>

Cyngor Sir Ddinbych

Blwch Post 62, Rhuthun LL15 9AZ

Ffôn: 01824 706101

<https://www.sirddinbych.gov.uk/cy/cartref.aspx>

Cyngor Sir y Fflint

Neuadd y Sir, Yr Wyddgrug, Sir y Fflint CH7 6NB

Ffôn: 01352 703440

<https://www.siryfflint.gov.uk/cy/Home.aspx>

Cyngor Sir Fynwy

Neuadd y Sir, Y Rhadyr, Brynbuga, NP15 1GA

Ffôn: 01633 644644

E-bost: contact@monmouthshire.gov.uk

<https://www.monmouthshire.gov.uk/cy/>

Cyngor Sir Penfro

Neuadd y Sir, Hwlfordd, Sir Benfro SA61 1TP

Ffôn: 01437 764551

E-bost: enquiries@pembrokeshire.gov.uk

www.pembrokeshire.gov.uk/

Cyngor Sir Powys

Neuadd y Sir, Llandrindod, Powys LD1 5LG

Ffôn: 01597 827460

<https://cy.powys.gov.uk/article/2882/Cael-cyngor-bywyd-gwyllt-Rheoli-chwyn-ymlledol-brodorol-ac-anfrodorol>

Cyngor Sir Ynys Môn

Swyddfeydd y Cyngor, Llangefni, Ynys Môn LL77 7TW

Ffôn: 01248 750057

<https://www.ynysmon.llyw.cymru/cy/Trigolion/Trigolion.aspx>

Dinas a Sir Abertawe

Y Ganolfan Ddinesig, Heol Ystumllwynarth, Abertawe SA1 3SN

Ffôn: 01792 636000

E-bost: evh@swansea.gov.uk

<https://www.abertawe.gov.uk/?lang=cy>

Dyfrffyrdd Prydain Glandŵr Cymru

Canal & River Trust Head Office, First Floor North, Station House, 500 Elder Gate, Milton Keynes, MK9 1BB

Ffôn: 0303 040 4040

<https://canalrivertrust.org.uk/wales>

Network Rail

1 Eversholt Street, London, NW1 2DN

Ffôn: 03457 114141

<http://www.networkrail.co.uk/communities/environment>

The Office of Rail Regulation (ORR)

25 Cabot Square, London E14 4QZ

Ffôn: 020 7282 2000

E-bost: contact.cct@orr.gov.uk

<http://www.orr.gov.uk>

Tîm Iechyd Planhigion a Diogelu'r Amgylchedd

Is-adran Tir, Natur a Choedwigaeth, Llywodraeth Cymru,

Rhodfa Padarn, Llanbadarn Fawr, Aberystwyth, Ceredigion SY23 3UR

E-bost: Plant.Health@llyw.cymru

<https://www.llyw.cymru/llysiaur-gingroen-cod-ymarfer>

Waste & Resources Action Programme (WRAP),

Second Floor, Blenheim Court, 19 George Street Banbury, Oxon OX16 5BH

Ffôn: 01295 819900

E-bost: info@wrap.org.uk

<http://www.wrap.org.uk>

Y Fenter Wirfoddol

<http://www.voluntaryinitiative.org.uk>

Yr Awdurdod Gweithredol Iechyd a Diogelwch (HSE)

Adeiladau'r Llywodraeth, Rhan 1, Tŷ Glas, Caerdydd CF14 5SH

Llinell wybodaeth: 0845 345 0055

<http://www.hse.gov.uk>

Atodiad 8 CYHOEDDIADAU DEFNYDDIOL

Cyhoeddiadau'r Llywodraeth

- The Weeds Act 1959.
<http://www.legislation.gov.uk/ukpga/Eliz2/7-8/54/contents>
- Guidance on the methods that can be used to control harmful weeds
<https://www.gov.uk/government/publications/guidance-on-the-methods-that-can-be-used-to-control-harmful-weeds>
- Code of Practice on how to prevent the spread of ragwort (Defra 2004)
https://assets.publishing.service.gov.uk/government/uploads/system/uploads/attachment_data/file/801153/code-of-practice-on-how-to-prevent-the-spread-of-ragwort.pdf
- The Code of Practice for Using Plant Protection Products
<https://www.hse.gov.uk/pesticides/using-pesticides/codes-of-practice/index.htm#>
- Code of Practice for Suppliers of Pesticides to Agriculture, Horticulture and Forestry (PB3529) (a elwir yn God Melyn hefyd).
https://www.hse.gov.uk/pesticides/resources/Y/yellow_code.pdf
- **Cod Ymarfer ar gyfer lles ceffylau (Llywodraeth Cymru 2018)**
<https://www.llyw.cymru/sites/default/files/publications/2020-11/cod-y-marfer-ar-gyfer-lles-ceffylau.pdf>
- Protecting our Water, Soil and Air.
A Code of Good Agricultural Practice for farmers, growers and land managers
<https://www.gov.uk/government/publications/protecting-our-water-soil-and-air>

Cyhoeddiadau eraill

- The UK Pesticide Guide
Cyhoeddiad blynyddol o'r plaladdwyr a deunydd tebyg sydd ar gael yn y DU i'w defnyddio yng nghyd-destun amaethyddol, garddwriaethol, coedwigaeth ac amwynder
<https://www.bcpc.org/product/uk-pesticide-guide-2023>
- **Information on habit, biology, persistence & spread for Common ragwort**
<https://www.gardenorganic.org.uk/expert-advice/garden-management/weeds/weed-datasheets/common-ragwort>

- Information on identifying, removing, and disposing of ragwort, the dangers of ragwort, and who is responsible for its control.
<https://wwwtest.bhs.org.uk/horse-care-and-welfare/health-care-management/pasture-management/the-dangers-of-ragwort/>
- The biology and non-chemical control of Common Ragwort (*Senecio jacobaea* L.) W Bond, G Davies, R Turner
<https://gardenorganic-assets.s3.eu-west-2.amazonaws.com/documents/senecio-jacobaea.pdf>
- Ragwort Poisoning in Livestock: Prevention and Control. Technical note TN570, SAC (Scottish Agricultural College) 2005. TN570.indd (gov.je)

Atodiad 9

FFYNONELLAU SY'N RHOI CYNGOR TECHNEGOL AR REOLI LLYSIAU'R GINGROEN

ADAS

Cyngor ymgynghorol am dâl

Uned 10D, Parc Gwyddoniaeth Cefn Llan, Aberystwyth, Ceredigion SY23 3AH

Ffôn: 01974 847000

E-bost: enquiries@adas.co.uk

<http://www.adas.co.uk>

Agricultural Industries Confederation (AIC)

Aelod-gwmniau sy'n cyflenwi a dosbarthu cemegolion amaethyddol

The Forum, Minerva Business Park, Peterborough PE2 6FT

Ffôn: 01733 385230

E-bost: enquiries@agindustries.org.uk

<http://www.agindustries.org.uk>

Association of Independent Crop Consultants (AICC)

Cyngor ymgynghorol am dâl

The Courtyard, Shoreham Road, Upper Beeding, Steyning BN44 3TN

Ffôn: 01730 823881

E-bost: info@aicc.org.uk

<http://www.aicc.org.uk>

Basis Registration Cyf

Cynnal cynllun achredu i rai sy'n ymgynghori eraill ar ddefnyddio plaladdwyr

39 Windmill Lane, Ashbourne, Derbyshire DE6 1GH

Ffôn: 01335 343945

E-bost: help@basis-reg.co.uk

<http://www.basis-reg.co.uk>

BCPC (British Crop Protection Council, gynt)

Deunyddiau gwybodaeth technegol gan aelod-gwmniau

93 Lawrence Weaver Road, Cambridge CB3 0LE

Ffôn: 01223 342495

<http://www.bcpc.org>

British Horse Society (BHS)

Sefydliad Prydeinig i berchnogion ceffylau a marchogion

Abbey Park, Stareton Kenilworth, Warwickshire CV8 2XZ

Ffôn: 02476 840500

E-bost: enquiry@bhs.org.uk

<http://www.bhs.org.uk>

British Institute of Agricultural Consultants (BIAC)

Cyngor ymgynghorol am dâl

The Farm Office, Redend Farm, Station Road, Pilning, Bristol BS35 4JW

Ffôn: 01275 375559

E-bost: info@biac.co.uk

<http://www.biac.co.uk>

~~Centre for Ecology & Hydrology~~ UK Centre for Ecology and Hydrology

Cyngor ymgynghorol am dâl

Ysgol Gwyddorau Biolegol, Ffordd Deiniol,

Bangor, Gwynedd LL57 2UW

Ffôn: 01248 374500

<http://www.ceh.ac.uk>

Crop Protection Association (CPA)

Deunyddiau gwybodaeth technegol gan aelod-gwmnïau

Stuart House, St John's Street, Peterborough PE1 5DD

Ffôn: 01733 355370

E-bost: info@cropprotection.org.uk www.cropprotection.org.uk

Farming and Wildlife Advisory Group (FWAG) Cymru

Cyngor ar faterion ffermio a chadwraeth

FWAG Cymru, Ffordd Arran, Dolgellau, Gwynedd LL40 1LW

Ffôn: 01341 421456

E-bost: cymru@fwag.org.uk

<http://www.fwag.org.uk>

~~The Henry Doubleday Research Association~~ Garden Organic

Garddio organig, gan gynnwys rheoli chwyn

Garden Organic, Ryton Gardens, Wolston Lane Coventry CV8 3LG

Ffôn: 024 7630 3517

E-bost: enquiry@gardenorganic.org.uk

<http://www.gardenorganic.org.uk>

National Association of Agricultural Contractors (NAAC)

Gall aelod-gwmnïau ddarparu gwasanaethau contractio mewn ardaloedd amwynder amaethyddol ac ar dir diwydiannol

Grange Farm, Wittering Grange, Old Oundle Road, Wansford,

Peterborough. PE8 6NR

Ffôn: 01780 784631

E-bost: info@naac.co.uk

<http://www.naac.co.uk>

Nid yw'r ffaith bod unrhyw sefydliad wedi'i gynnwys ar y rhestr uchod yn golygu bod y **Cod Ymarfer er mwyn Rhwystro a Rheoli Ymlediad Llysiau'r Gingroen** yn cymeradwyo'r cyngor, y canllawiau, yr wybodaeth, y cynnyrch na'r gwasanaethau a ddarperir ganddynt.