

Mae anghydraddoldebau iechyd yn wahaniaethau iechyd annheg rhwng pobl y gellid eu hosgoi.



Gall anghydraddoldebau iechyd ddiwydd oherwydd:



Tlodi — gall byw ar incwm isel neu mewn tlodi ei gwneud hi'n anoddach bodloni eich anghenion sylfaenol a gwneud dewisiadau iach.



Yr amgylchedd rydych chi'n byw ynddo — gall lle rydych chi'n byw wneud gwahaniaeth mawr:

- gall tai gwael fod â lleithder neu broblemau eraill
- mae gan ardaloedd gwledig lai o drafnidiaeth, gwasanaethau a chefnogaeth
- gall ardaloedd adeiledig fod â llygredd a diffyg manau agored.



Dewisiadau ffordd o fyw — deiet gwael, ysmegu neu yfed gormod o alcohol.



Gwahaniaethu — mae rhai pobl yn cael eu trin yn annheg oherwydd pwy ydyn nhw. Gall hyn ei gwneud hi'n anoddach cael gofal o ansawdd da gan y gwasanaethau pan fyddan nhw ei angen.

Gallai olygu'r canlynol ar gyfer rhai pobl:



- nad ydynt yn byw cyhyd ag y dylent
- eu bod nhw'n profi mwy o broblemau iechyd corfforol a salwch nag y dylent
- eu bod nhw'n profi mwy o broblemau iechyd meddwl nag y dylent
- eu bod nhw'n ei chael hi'n anoddach cysylltu â gwasanaethau ac nad ydynt yn cael y cymorth maen nhw ei angen cyn gynted ag y dylent nhw.

Deddf Iechyd y Cyhoedd (Cymru) 2017

Nod y gyfraith hon yw gwella iechyd pobl ledled Cymru a lleihau anghydraddoldebau iechyd. Mae'n helpu pawb i weithio gyda'i gilydd i greu cymdeithas iachach.

Mae cyrff cyhoeddus yn chwarae rhan fawr yn hyn. Maen nhw'n cael eu hariannu gan y llywodraeth ac yn darparu gwasanaethau, er enghraifft mae Gwasanaeth Iechyd Gwladol Cymru (GIG) a chynghorau lleol yn gyrrff cyhoeddus.

Fel rhan o'r gyfraith hon, rydym ni am wneud Rheoliadau (rheolau) newydd fel bod yn rhaid i gyrrff cyhoeddus gynnal Asesiadau o'r Effaith ar Iechyd (HIA).

Mae **Asesiad o'r Effaith ar Iechyd (HIA)** yn ffordd o sicrhau nad yw unrhyw grŵp o bobl yn cael eu heffeithio'n annheg gan weithredoedd neu benderfyniadau mawr sy'n cael eu gwneud gan gyrrff cyhoeddus.



Mae hyn yn dweud mwy wrthyhych chi am ein Rheoliadau Asesiadau Effaith ar Iechyd newydd. Rydyn ni eisiau gwybod beth yw eich barn chi amdany'n nhw fel nad ydyn ni'n gadael unrhyw beth pwysig allan.





Gwneud pethau'n decach

Mae **Cydraddoldeb** yn ymwneud â phawb yn cael:

- cyfle cyfartal
- y gefnogaeth maen nhw ei hangen
- eu trin yn deg.

Mae **Tegwch** yn golygu deall nad ydym ni i gyd yn dechrau o'r un lle. Mae'n ymwneud â deall bod angen mwy o gefnogaeth ar rai pobl nag eraill i gyrraedd yr un canlyniad a chael cydraddoldeb fel:

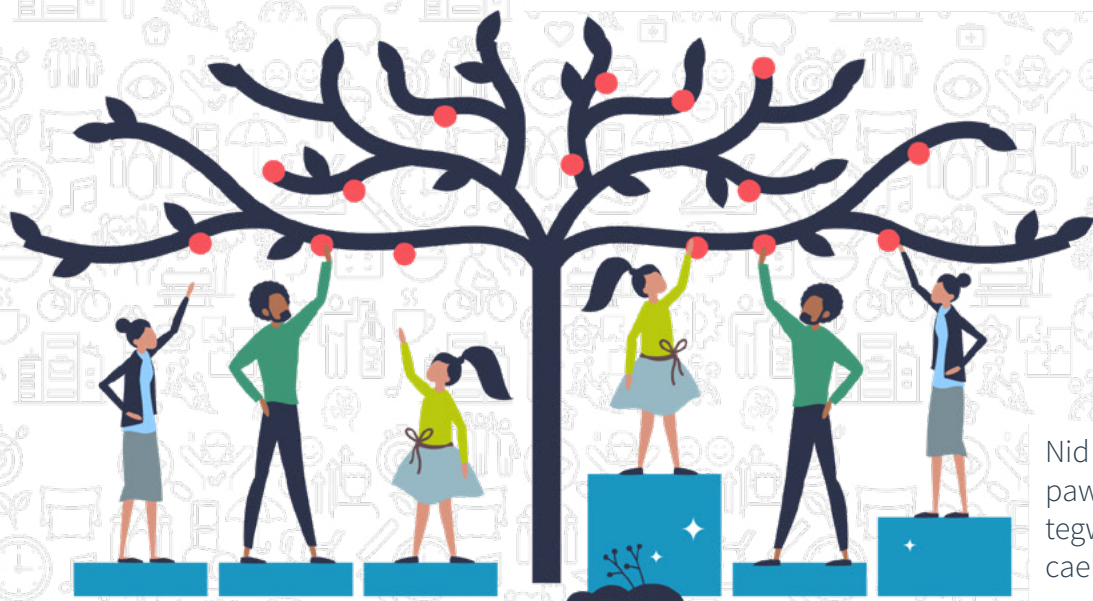
- pobl hŷn
- plant a phobl ifanc
- menywod a merched
- pobl ag anableddau
- pobl sy'n feichiog neu ar absenoldeb mamolaeth
- pobl Ddu, Asiaidd a Lleiafrifoedd Ethnig
- ffoaduriaid a cheiswyr lloches
- LHDTC+
- pobl sy'n byw mewn tlodi.



Deddf Llesiant Cenedlaethau'r Dyfodol

Mae'r gyfraith hon yn golygu bod yn rhaid i ni feddwl sut y bydd y penderfyniadau rydym ni'n eu gwneud yn effeithio ar bobl nawr ac yn y dyfodol. Mae'n rhaid i gyrff cyhoeddus wneud hyn hefyd.

Gall HIA ein helpu i wneud penderfyniadau sy'n gwneud bywyd yn decach i fwy o bobl, helpu i wella tegwch a lleihau anghydraddoldebau iechyd ledled Cymru.



Nid yw tegwch yn golygu bod pawb yn cael yr un peth. Mae tegwch yn golygu bod pawb yn cael yr maen nhw ei angen.”
(Rick Riordan, 2010).

Cydraddoldeb ddim yn gyfartal

Tegwch



Dyma beth rydym yn bwriadu ei roi yn y Rheoliadau newydd.

Pryd i wneud HIA

Bydd yn rhaid i gyrff cyhoeddus wneud HIA pan mae'n bwriadu gwneud penderfyniad neu weithred fawr sy'n newid sut mae'n gweithio neu sut mae'n gweithredu — gelwir y rhain yn newidiadau strategol.

Ni fydd yn rhaid i gyrff cyhoeddus wneud un am newidiadau i'w gwaith o ddydd i ddydd neu ei drefn arferol.

Cyn gwneud HIA

Cyn gwneud HIA, rhaid i gorff cyhoeddus ddweud wrth bobl beth maen nhw am ei wneud a pham. Mae'n rhaid iddynt ymgynghori â'r canlynol:

- eu partneriaid
- pobl sy'n defnyddio eu gwasanaeth.

Beth i'w roi mewn

Mae'n rhaid i gyrff cyhoeddus sicrhau bod yr HIA yn cynnwys:

- gwybodaeth am yr hyn maen nhw am ei wneud a pham
- pa bartneriaid a phobl maen nhw'n ymgynghori â nhw
- pwy allai hyn effeithio arnynt
- unrhyw effeithiau cadarnhaol a negyddol ar iechyd corfforol a meddyliol
- pa mor fawr neu fach y gallai'r effeithiau hyn fod
- sut y byddant yn ymdrin â'r effeithiau negyddol
- sut maen nhw'n bwriadu cynyddu effeithiau cadarnhaol
- unrhyw beth arall maen nhw'n meddwl sy'n bwysig.

Beth i'w ystyried

Wrth wneud HIA, rhaid i gyrff cyhoeddus feddwl am sut y gallai eu camau neu benderfyniadau arwain at anghydraddoldebau iechyd. Dylent ystyried:

- popeth sy'n effeithio ar iechyd a lles pobl — fel tloedi, lle maen nhw'n byw a dewisiadau ffordd o fyw
- os bydd y weithred neu'r penderfyniad yn hyrwyddo cyfleoedd iechyd i wella iechyd a lles.

Ei gyhoeddi

Ar ôl iddynt gwblhau rhaid i gyrff cyhoeddus yr HIA ei gyhoeddi ar eu gwefan. Os nad oes ganddynt wefan, mae'n rhaid iddyn nhw ei gyhoeddi ym mha bynnag ffordd maen nhw'n meddwl sydd orau.

Cefnogaeth i gyrff cyhoeddus

Bydd Ymddiriedolaeth Gwasanaeth Iechyd Gwladol Iechyd Cyhoeddus Cymru yn cyhoeddi canllawiau i gyrff cyhoeddus sy'n eu helpu i ddilyn y Rheoliadau. Byddant hefyd yn helpu gyrff cyhoeddus wrth wneud eu HIA.



Cwestiwn:

A ydych chi'n credu y bydd y Rheoliadau hyn yn helpu gyrff cyhoeddus i wneud HIA?

**Ydw Nac ydw
Ddim yn gwybod**



Mae **48** o gyrff cyhoeddus i gyd yn gorfod dilyn y Rheoliadau a gwneud HIA. Mae'r rhestr hon yn cynnwys:



- Gweinidogion Cymru
- Awdurdodau Lleol
- Byrddau Iechyd Lleol
- Ymddiriedolaethau Gwasanaeth Iechyd Gwladol fel Iechyd Cyhoeddus Cymru
- Awdurdodau parciau cenedlaethol sy'n rhedeg Parciau Cenedlaethol yng Nghymru
- Awdurdodau tân ac achub Cymru
- Corff Adnoddau Naturiol Cymru
- Cyngor Cyllido Addysg Uwch Cymru
- Cyngor Celfyddydau Cymru
- Cyngor Chwaraeon Cymru
- Llyfrgell Genedlaethol Cymru
- Amgueddfa Genedlaethol Cymru.

Ond mae rhai gyrff cyhoeddus nad ydynt wedi'u cynnwys yn y rhestr:

- **Cymwysterau Cymru**
- **Gofal Cymdeithasol Cymru**
- **Addysg a Gwella Iechyd Cymru**
- **Awdurdod Refeniw Cymru**
- **Trafnidiaeth Cymru**
- **Canolfan Gwasanaethau Cyhoeddus Digidol**
- **Iechyd a Gofal Digidol Cymru**
- **Ymddiriedolaeth GIG Gwasanaethau Ambiwylans Cymru.**

Y llynedd, fe wnaethom ofyn i bobl ledled Cymru a oeddent yn credu y dylai'r gyrff cyhoeddus eraill hyn orfod meddwl am iechyd a lles cenedlaethau'r dyfodol pan fyddant yn gwneud penderfyniadau.

Mae'r rhan fwyaf o bobl yn meddwl y dylen nhw wneud hynny, rydyn ni'n meddwl eu hychwanegu at y rhestr.



Cwestiwn:

A ydych chi'n credu y dylai'r gyrff cyhoeddus eraill hyn hefyd orfod gwneud HIA?

Ydw Nac ydw Ddim yn gwybod



Bydd y Rheoliadau'n dweud bod yn rhaid i gyrrff cyhoeddus wneud HIA pan fyddan nhw am gymryd camau neu wneud penderfyniad sy'n strategol.

Mae cam gweithredu neu benderfyniad strategol yn cynnwys unrhyw beth:

- sy'n newid sut mae'n gweithio
- sy'n newid ei weithredoedd neu ei gyfrifoldebau cyfreithiol
- sy'n gosod nodau neu amcanion newydd sy'n newid cyfeiriad
- sy'n effeithio ar eu cyllid neu eu cynllunio ariannol
- sy'n newid cynlluniau tymor byr i gynlluniau tymor hir
- sy'n gwneud newidiadau i wasanaethau cyhoeddus
- sy'n newid sut mae'n darparu neu'n prynu gwasanaethau
- sy'n newid cyfraith neu'n gwneud cyfraith newydd.

Ni fydd yn rhaid i gorff cyhoeddus wneud HIA ar gyfer gweithredoedd neu benderfyniadau sydd:

- yn rhan o'i waith o ddydd i ddydd
- yn faterion gweinyddol
- yn weithredu arferol
- yn gynlluniau tymor byr.



Cwestiwn:

A ydych chi'n cytuno y dylai cyrrff cyhoeddus orfod gwneud HIA ar gyfer camau gweithredu neu benderfyniadau strategol?

Ydw Nac ydw Ddim yn gwybod

Cwestiwn:

Oes yna adegau eraill y dylen nhw orfod gwneud HIA?

Oes Nac oes Ddim yn gwybod

Pryd?

Cwestiwn:

Oes yna adegau na ddylen nhw orfod gwneud HIA?

Ydw Nac ydw Ddim yn gwybod

Pryd?

Rydym ni am i pob HIA gael eu gwneud i'r un safon uchel ledled Cymru. Mae gan gyrrff cyhoeddus hyblygrwydd, ond bydd yn rhaid iddynt ddilyn y Rheoliadau.

Cynnwys pobl

Cyn gwneud HIA, rhaid i gorff cyhoeddus ddweud wrth bobl beth maen nhw'n meddwl ei wneud a pham. Mae'n rhaid iddynt ymgynghori â'u partneriaid a'r bobl sy'n defnyddio eu gwasanaeth.

Mae cynnwys pobl yn eu helpu i nodi unrhyw effaith y gallai'r weithred neu'r penderfyniad ei chael ar iechyd corfforol a meddyliol pobl.

Meddwl am y canlyniadau

Bydd yn rhaid i gyrrff cyhoeddus ystyried y canlyniadau posibl y bydd hyn yn eu cael ar fywydau pobl a'r hyn maen nhw am ei gyflawni. Mae'n rhaid iddyn nhw feddwl am y canlynol:

- popeth sy'n effeithio ar iechyd a lles pobl — fel tlodi, ble maen nhw'n byw a'u dewisiadau ffordd o fyw
- os bydd y weithred neu'r penderfyniad yn hyrwyddo cyfleoedd iechyd i wella iechyd, a lles
- sut y bydd hyn yn effeithio ar genedlaethau'r dyfodol — mae hyn yn rhan o'u dyletswydd cynaliadwyedd
- unrhyw beth arall a allai achosi anghydraddoldebau iechyd neu effeithio ar ganlyniadau iechyd pobl.



Cwestiwn:

Ydych chi'n credu y dylai cyrrff cyhoeddus orfod ystyried y canlyniadau hyn fel rhan o HIA?

Ydw Nac ydw Ddim yn gwybod

Cwestiwn:

Ydych chi'n meddwl y dylen nhw ystyried popeth sy'n achosi anghydraddoldebau iechyd?

Ydw Nac ydw Ddim yn gwybod

Cwestiwn:

Beth arall ddylen nhw ei ystyried fel rhan o'r HIA?



Mae Iechyd Cyhoeddus Cymru eisoes yn cefnogi cyrff cyhoeddus. Mae ganddynt lawer o adnoddau ar gael ar eu gwefan ac arweiniad i gyrff cyhoeddus.

Rydym ni am iddyn nhw ddatblygu canllawiau newydd sy'n helpu cyrff cyhoeddus i ddeall pryd y mae'n rhaid iddynt gynnal HIA a sut i'w wneud.



Mae'r Rheoliadau'n dweud bod yn rhaid i gyrff cyhoeddus gyhoeddi HIA.

Gall cyrff cyhoeddus benderfynu cyhoeddi'r HIA ym mha bynnag ffordd maen nhw'n meddwl sydd orau, ond dylai fod yn hawdd dod o hyd iddo ac yn hawdd ei ddeall. Bydd hyn yn helpu pobl i wybod beth sy'n digwydd a pham.

Dylai cyrff cyhoeddus ei gyhoeddi ar eu gwefan os oes ganddynt un.



Cwestiwn:

Ydych chi'n credu mai datblygu canllawiau yw'r ffordd orau o gefnogi cyrff cyhoeddus?

Ydw **Nac ydw** **Ddim yn gwybod**

Cwestiwn:

Pa wybodaeth fyddai'n helpu cyrff cyhoeddus fwyaf?



Cwestiwn:

A ydych chi'n credu y dylai cyrff cyhoeddus gyhoeddi eu HIA ym mha bynnag ffordd maen nhw'n meddwl sydd orau?

Ydw **Nac ydw** **Ddim yn gwybod**

Sut ydych chi'n meddwl y dylid cyhoeddi HIA?



Mae HIA yn gam mawr tuag at leihau anghydraddoldebau iechyd.

Bydd canllawiau, ond rydym ni am sicrhau bod cyrff cyhoeddus yn cael yr holl gymorth maen nhw ei angen i ddilyn y Rheoliadau a chyflawni HIA.

Cwestiwn:
Yn ogystal â'r canllawiau, beth arall y gallem ni ei wneud i gefnogi cyrff cyhoeddus?



Rydym ni am sicrhau bod hyn yn deg i bawb.


Cwestiwn:
A ydych chi'n credu y bydd y Rheoliadau hyn yn cael unrhyw effaith (cadarnhaol neu negyddol) ar y Gymraeg?

Ydw **Nac ydw** **Ddim yn gwybod**
Sut?

A oes unrhyw beth arall y mae angen i ni feddwl amdano?

Diolch am gymryd rhan

Llenwch eich atebion a'u hanfon at:

 healthimpactassessment@gov.wales

 Erbyn: 29 Mawrth 2024