



Llywodraeth Cymru  
Welsh Government

YSTADEGAU

# Gweithgarwch a chapasiti'r GIG yn ystod pandemig y coronafeirws (COVID-19): 8 Hydref 2020

Data ar coronafeirws ac ar weithgarwch a chapasiti'r GIG hyd  
at 7 Hydref 2020.

Cyhoeddwyd gyntaf: 8 Hydref 2020

Diweddarwyd ddiwethaf: 8 Hydref 2020

Cafodd y ddogfen hon ei lawrlwytho o LLYW.CYMRU, efallai nad dyma'r fersiwn mwyaf diweddar.

Ewch i <https://llyw.cymru/gweithgarwch-chapasiti-r-gig-yn-ystod-pandemig-y-coronafeirws-covid-19-8-hydref-2020-html> i weld y fersiwn ddiweddaraf.

Gwybdaeth am [hawlfraint](#).

# Cynnwys

## 1. Prif ffigurau cenedlaethol

---

## 2. Gweithgaredd a chapasiti ysbyty

---

## 3. Derbyniadau i adrannau DacAB

---

## 4. Gwybodaeth ansawdd a methodoleg

---

## 5. Manylion cyswllt

---

## 1. Prif ffigurau cenedlaethol

Mewn ymateb i bandemig y coronafeirws (COVID-19), mae gwybodaeth ddyddiol am gofal iechyd wedi cael ei chasglu'n benodol er mwyn sicrhau tryloywder a meithrin dealltwriaeth o weithgarwch a chapasiti'r GIG. Mae'r datganiad yn cynnwys ffigurau ar welyau cymorth anadlu mewnwthiol yn ôl defnydd, derbyniadau cleifion cysylltiedig â COVID-19 i'r ysbyty, a'r nifer a aeth i adrannau Damweiniau ac Achosion Brys.

Mae **tablau cysylltiedig** ar gael am y datganiad hwn, gan gynnwys yr holl ddata isod a hefyd data ar welyau cyffredinol ac aciwt, galwadau 111 a galw iechyd Cymru, absenoldeb staff y GIG a galwadau brys am ambiwlans.

Daw'r data dod o wybodaeth reoli ac maent yn destun newid. Ni fuont yn destun i'r un prosesau dilysu a gynhaliwyd ar gyfer datganiadau ystadegau swyddogol. Fodd bynnag, fe'u darperir i gefnogi tryloywder a dealltwriaeth o weithgaredd y GIG ar yr adeg hon. Dylai'r ystadegau swyddogol barhau i gael eu hystyried yn ffynhonnell ddata awdurdodol. Gweler **blog y Prif Ystadegydd** am ragor o wybodaeth ar riportio gwybodaeth reoli, ansawdd data a thryloywder.

Cafodd y ddogfen hon ei lawrlwytho o LLYW.CYMRU, efallai nad dyma'r fersiwn mwyaf diweddar.

Evch i <https://llyw.cymru/gweithgarwch-chapasiti-r-gig-yn-ystod-pandemig-y-coronafeirws-covid-19-8-hydref-2020-html> i weld y fersiwn ddiweddaraf.

Gwybdaeth am [hawlfraint](#).

## Prif bwyntiau

- Ar 6 Hydref 2020, roedd 28 o welyau cymorth anadlu mewnwthiol mewn defnydd gan gleifion cysylltiedig â COVID-19 (posibl, sydd wedi'u cadarnhau, ac sy'n gwella), o gymharu â 164 ar y brig ym mis Ebrill. Sy'n ostyngiad o 34 o welyau yn yr wythnos diwethaf.
- Mae cyfanswm nifer y gwelyau gyda chleifion COVID-19 wedi cynyddu dros yr wythnosau diwethaf.
- Ar 6 Hydref 2020, roedd cleifion COVID-19 (posibl, sydd wedi'u cadarnhau, ac sy'n gwella) cysylltiedig mewn 473 o welyau, gan gyfrif am 6% o'r holl dderbyniadau i'r ysbyty. Roedd cleifion COVID-19 wedi'u cadarnhau cysylltiedig mewn 260 o welyau, y ffigur mwyaf ers Mehefin 2020.
- Mae nifer y derbyniadau dyddiol newydd o bobl sydd ag achos a amheuir, neu achos wedi'i gadarnhau o COVID-19 yn codi ac yn gostwng yn ddyddiol, ond mae wedi gostwng ar y cyfan ers dechrau mis Mai. Yn y 7 diwrnod diwethaf, mae'r cyfartaledd treigl 7 diwrnod wedi cynyddu yn gyffredinol, a chafodd 78 o bobl ar gyfartaledd eu derbyn i'r ysbyty gydag achos wedi'i gadarnhau neu achos a amheuir o COVID-19.

## 2. Gweithgaredd a chapasiti ysbyty

Mae'r adran hon yn sôn am nifer y cleifion cysylltiedig â COVID-19 a gafodd eu derbyn i'r ysbyty, a'r gwelyau cymorth anadlu mewnwthiol mewn defnydd gan gleifion cysylltiedig â COVID-19 er mwyn sicrhau tryloywder a meithrin dealltwriaeth o weithgarwch a chapasiti'r GIG yn ystod pandemig COVID-19.

Mae'r mathau o ysbytai mae'r adroddiad yn trafod wedi newid dros amser - am fwy o wybodaeth, gwelwch adran gwybodaeth [ansawdd a methodoleg](#).

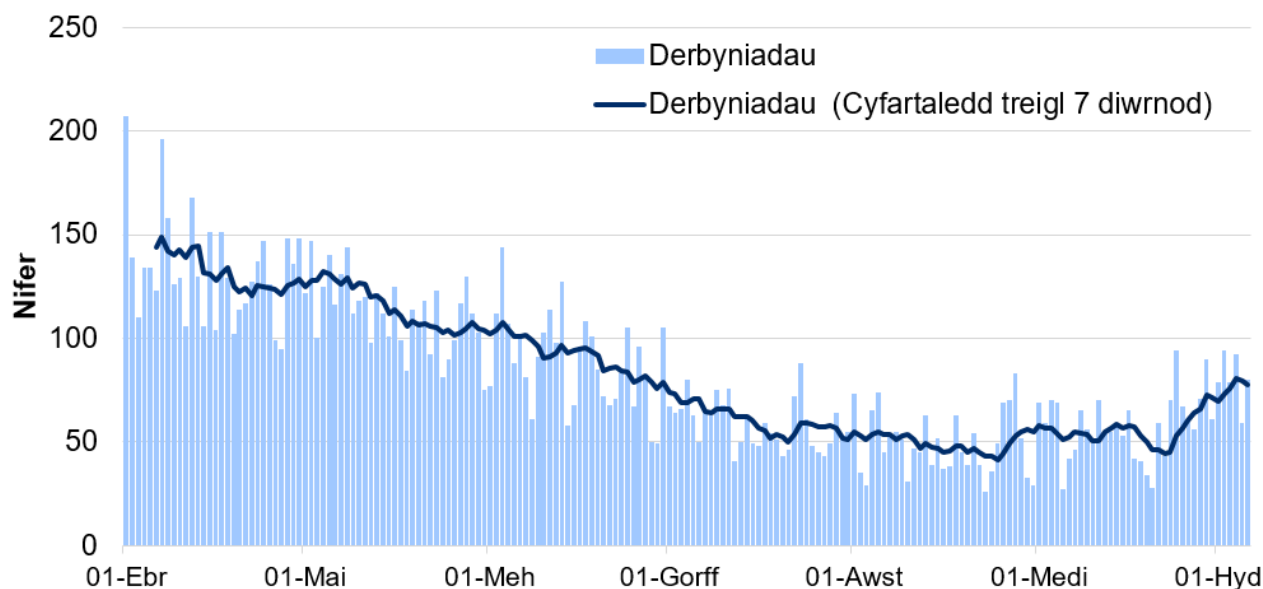
Cafodd y ddogfen hon ei lawrlwytho o LLYW.CYMRU, efallai nad dyma'r fersiwn mwyaf diweddar.

Ewch i <https://llyw.cymru/gweithgarwch-chapasilitir-gig-yn-ystod-pandemig-y-coronafeirws-covid-19-8-hydref-2020-html> i weld y fersiwn ddiweddaraf.

Gwybdaeth am [hawlfraint](#).

## Derbyniadau i ysbytai

### Siart 1: Cleifion a dderbyniwyd i'r ysbyty yr amheuir neu y cadarnhawyd bod COVID-19 arnynt, o 1 Ebrill 2020



Ffynhonnell: Gwasanaeth Gwybodeg GIG Cymru (NWIS)

### Cleifion a dderbyniwyd i'r ysbyty yr amheuir neu y cadarnhawyd bod COVID-19 arnynt, o 1 Ebrill 2020 (MS Excel)

Mae derbyniadau'n cyfeirio at y nifer o gleifion a dderbyniwyd i'r ysbyty rhwng 9am ar ddyddiad y diweddariad a 9am y diwrnod blaenorol. Mae derbyniadau sy'n gysylltiedig â COVID-19 yn cynnwys cleifion sydd â COVID-19 neu gleifion yr amheuir bod ganddynt COVID-19.

Ar 13 Mawrth, cyhoeddodd y Gweinidog Iechyd y dylai pob gweithgarwch nad oedd yn frys stopio er mwyn paratoi ar gyfer y pandemig. Ar ôl ailgyflwyno triniaethau dewisol o fis Mehefin 2020 ymlaen, cafodd cleifion a dderbyniwyd ar gyfer triniaethau dewisol ac yr amheuwyd bod ganddynt COVID-19 eu cofnodi i ddechrau ymhlith y derbyniadau COVID-19, hyd yn oed os oeddent yn cael prawf negatiff yn nes ymlaen. Arweiniodd hyn at ymchwydd yn nifer yr achosion a amheuir yn yr ysbyty ar yr adeg adrodd. O 29 Mehefin, roedd cleifion a dderbyniwyd ar gyfer triniaethau dewisol ddim ond yn cael eu cynnwys mewn derbyniadau COVID-19 os oeddent yn derbyn canlyniad prawf positif am COVID-19 wrth gyrraedd yr ysbyty.

**Cafodd y ddogfen hon ei lawrlwytho o LLYW.CYMRU, efallai nad dyma'r fersiwn mwyaf diweddar.**

Evch i <https://llyw.cymru/gweithgarwch-chapasi-tir-gig-yn-y-stod-pandemig-y-coronafeirws-covid-19-8-hydref-2020-html> i weld y fersiwn ddiweddaraf.

Gwybdaeth am [hawlfraint](#).

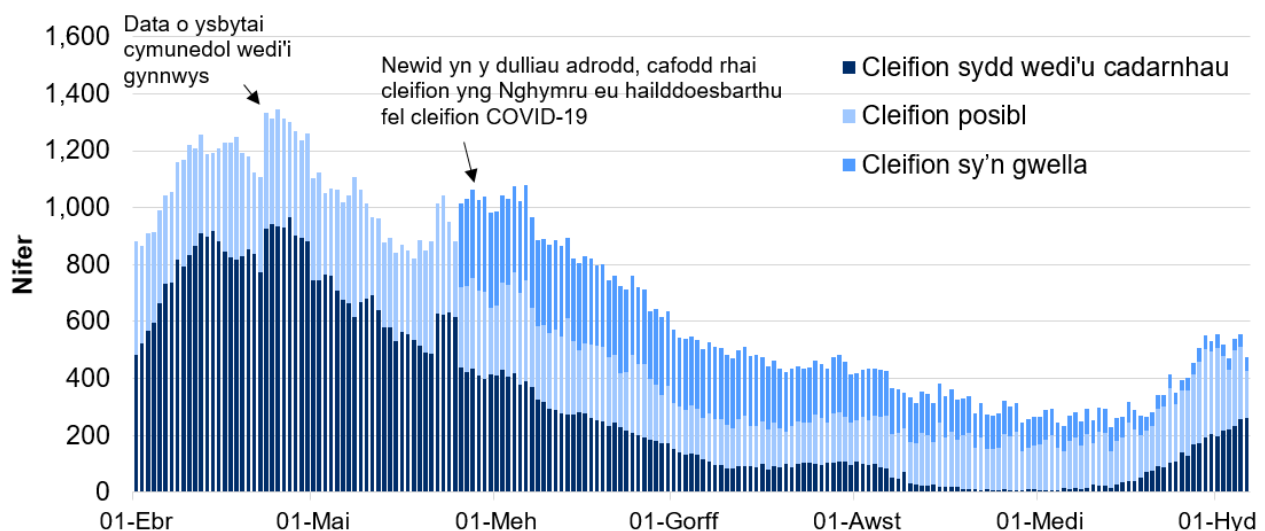
O 29 Mehefin ymlaen, newidiodd y canllawiau hefyd i ofyn yn benodol i fyrddau iechyd eithrio trosglwyddiadau rhwng ysbytai aciwt ac ysbytai cymunedol o'r ffigurau derbyniadau. Cyn hyn, mae'n bosibl bod rhai trosglwyddiadau wedi cael eu cofnodi fel derbyniadau newydd.

Ar 6 Hydref 2020:

- yn gyfan gwbl, mae derbyniadau wedi cynyddu, ond mae'r ffigyrau dyddiol yn gyfnewidiol iawn
- yn y 7 diwrnod diwethaf, cafodd 78 o bobl ar gyfartaledd eu derbyn i'r ysbyty gydag achos wedi'i gadarnhau neu achos a amheuir o COVID-19, i'w cymharu â 73 yn y 7 diwrnod cynt; mae cyfartaledd wedi cynyddu ers 23 Medi

## Nifer y bobl yn yr ysbyty

### Siart 2: Nifer y bobl yn yr ysbyty fel rhai a posibl, a sydd wedi'u cadarnhau neu sy'n gwella gyda COVID-19, o 1 Ebrill 2020



Ffynhonnell: Gwasanaeth Gwybodeg GIG Cymru (NWIS)

### Nifer y bobl yn yr ysbyty fel rhai a posibl, a sydd wedi'u cadarnhau neu sy'n gwella gyda COVID-19, o 1 Ebrill 2020 (MS Excel)

Cyflwynwyd y categori cleifion sy'n gwella ar 26 Mai er mwyn casglu

**Cafodd y ddogfen hon ei lawrlwytho o LLYW.CYMRU, efallai nad dyma'r fersiwn mwyaf diweddar.**

Ewch i <https://llyw.cymru/gweithgarwch-chapastir-gig-yn-ystod-pandemig-y-coronafeirws-covid-19-8-hydref-2020-html> i weld y fersiwn ddiweddaraf.

Gwybdaeth am [hawlfraint](#).

gwybodaeth am gleifion oedd â COVID-19 wedi'i gadarnhau yn yr ysbyty ond nad oedd yn dangos unrhyw symptomau am 14+ o ddiwrnodau, ond a arhosodd yn yr ysbyty ar lwybr triniaeth COVID-19, yn aml er mwyn adsefydlu. Bu rhai gwahaniaethau o ran adrodd gan fyrddau iechyd yn y gyfres amser sy'n amlinellu'n fanylach yn yr adran Ansawdd Allweddol.

Gweler [blog y Prif Ystadegydd](#) am ragor o wybodaeth ar y adrodd cleifion sy'n gwella.

Ar 6 Hydref 2020:

- mae nifer y cleifion posibl fod gyda COVID-19 (posibl, sydd wedi'u cadarnhau, ac sy'n gwella) wedi lleihau ychydig ers yr uchafbwynt yng nghanol Ebrill; er hynny, mae'r nifer y cleifion wedi'u cadarnhau gyda COVID-19 wedi cynyddu dros wythnosau diwethaf
- roedd 473 o welyau gyda chleifion COVID-19 (posibl, sydd wedi'u cadarnhau, ac sy'n gwella), gan gyfrif am 6% o'r holl gleifion yn yr ysbyty, sy'n ostyngiad o 7% o'r holl gleifion yn yr wythnos diwethaf (550 o welyau)
- roedd 260 cleifion COVID-19 sydd wedi'u cadarnhau, y ffigur uchaf ers Mehefin 2020
- roedd 167 o welyau gyda chleifion posibl COVID-19 ac 46 o welyau gyda chleifion COVID-19 sy'n gwella

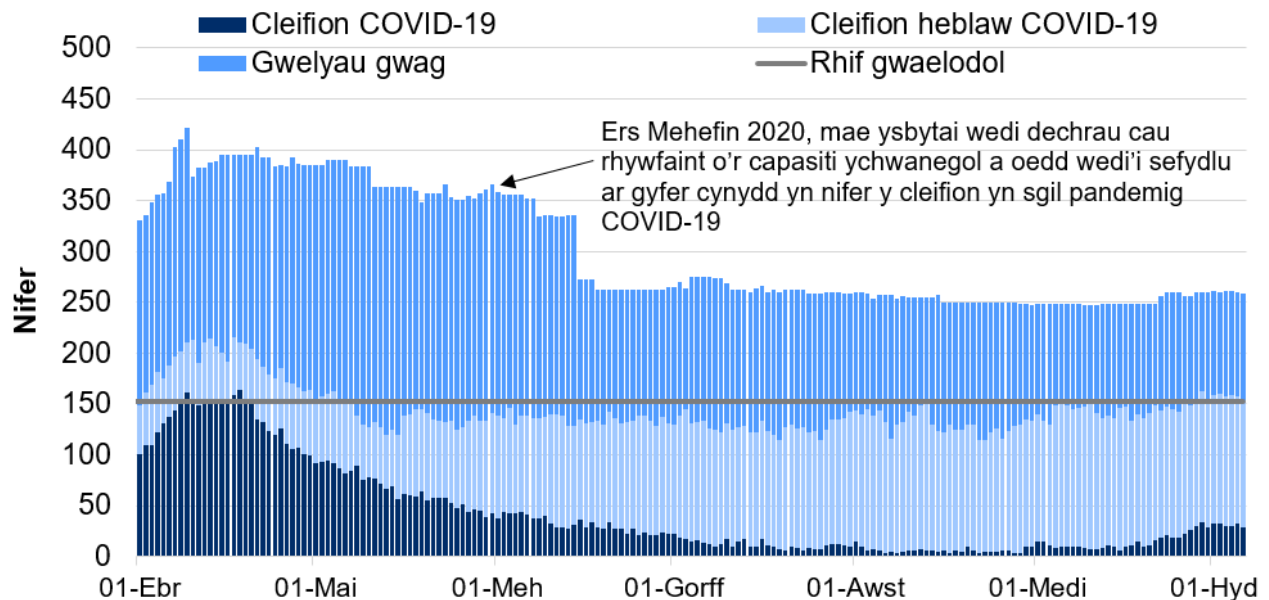
Cafodd y ddogfen hon ei lawrlwytho o LLYW.CYMRU, efallai nad dyma'r fersiwn mwyaf diweddar.

Ewch i <https://llyw.cymru/gweithgarwch-chapazitir-gig-yn-ystod-pandemig-y-coronafeirws-covid-19-8-hydref-2020-html> i weld y fersiwn ddiweddaraf.

Gwybdaeth am [hawlfraint](#).

# Gwelyau lle darperir cymorth anadlu mewnwthiol

## Siart 3: Nifer y gwelyau lle darperir cymorth anadlu mewnwthiol yn ôl defnydd, o 1 Ebrill 2020



Ffynhonnell: Gwasanaeth Gwybodeg GIG Cymru (NWIS)

## Nifer y gwelyau lle darperir cymorth anadlu mewnwthiol yn ôl defnydd, o 1 Ebrill 2020 (MS Excel)

Ystyr rhif gwaelod yw nifer o welyau roedd ar gael cyn i'r pandemig. Fel arfer mae 152 gwelyau gofal critigol yng Nghymru. Mae nifer y gwelyau lle darperir cymorth anadlu mewnwthiol yn cynnwys capasiti ar gyfer ymchwydd dros dro, a gwelyau y tu mewn a'r tu allan i amgylchedd gofal critigol. Cynhwysir cleifion COVID-19 yn y siart cleifion posibl o COVID-19, cleifion sydd wedi'u cadarnhau, a chleifion sy'n gwella.

Ers Mehefin 2020, mae ysbytai wedi dechrau cau rhywfaint o'r capasiti ychwanegol a oedd wedi'i sefydlu ar gyfer cynydd yn nifer y cleifion yn sgil pandemig COVID-19.

Ar 6 Hydref 2020:

- mae nifer y gwelyau ymledol ymledol a feddiannir gan gleifion COVID-19 (posibl, sydd wedi'u cadarnhau, ac sy'n gwella) wedi lleihau ers uchafbwynt

Cafodd y ddogfen hon ei lawrlwytho o LLYW.CYMRU, efallai nad dyma'r fersiwn mwyaf diweddar.

Ewch i <https://llyw.cymru/gweithgarwch-chapastir-gig-yn-ystod-pandemig-y-coronafeirws-covid-19-8-hydref-2020-html> i weld y fersiwn ddiweddaraf.

Gwybdaeth am [hawlfraint](#).

yng nghanol Ebrill, ond wedi cynyddu dros wythnosau diwethaf.

- roedd 28 o welyau cymorth anadlu mewnwithiol mewn defnydd gan gleifion cysylltiedig â COVID-19 (posibl, sydd wedi'u cadarnhau, ac sy'n gwella); sy'n ostyngiad o 34 o welyau yn yr wythnos diwethaf; mae hon yn cymharu â 164 ar y brig ym mis Ebrill

Mae gwybodaeth am ofal iechyd a gyflwynir ar [ddangosfwrdd COVID-19 Llywodraeth y DU](#) ac ar [ddangosfwrdd Iechyd Cyhoeddus Cymru](#) yn wahanol i'r cyhoeddiad hwn. Gweler yr adran gwybodaeth am ansawdd a methodoleg i gael rhagor o wybodaeth.

### 3. Derbyniadau i adrannau DacAB

Mae'r adran hon yn sôn am dderbyniadau i adrannau Damweiniau ac Achosion Brys er mwyn sicrhau tryloywder a meithrin dealltwriaeth o weithgarwch a chapasiti'r GIG yn ystod pandemig COVID-19.

Daw'r data dod o wybodaeth reoli ac maent yn destun newid. Ni fuont yn destun i'r un prosesau dilysu a gynhaliwyd ar gyfer datganiadau ystadegau swyddogol. [Dylai'r ystadegau](#) swyddogol barhau i gael eu hystyried yn ffynhonnell ddata awdurdodol.

Gweler [blog y Prif Ystadegydd](#) am ragor o wybodaeth ar riportio gwybodaeth reoli, ansawdd data a thryloywder.

Mae gwybodaeth am ofal iechyd a gyflwynir ar [ddangosfwrdd COVID-19 Llywodraeth y DU](#) ac ar [ddangosfwrdd Iechyd Cyhoeddus Cymru](#) yn wahanol i'r cyhoeddiad hwn. Gweler yr adran gwybodaeth am ansawdd a methodoleg i gael rhagor o wybodaeth.

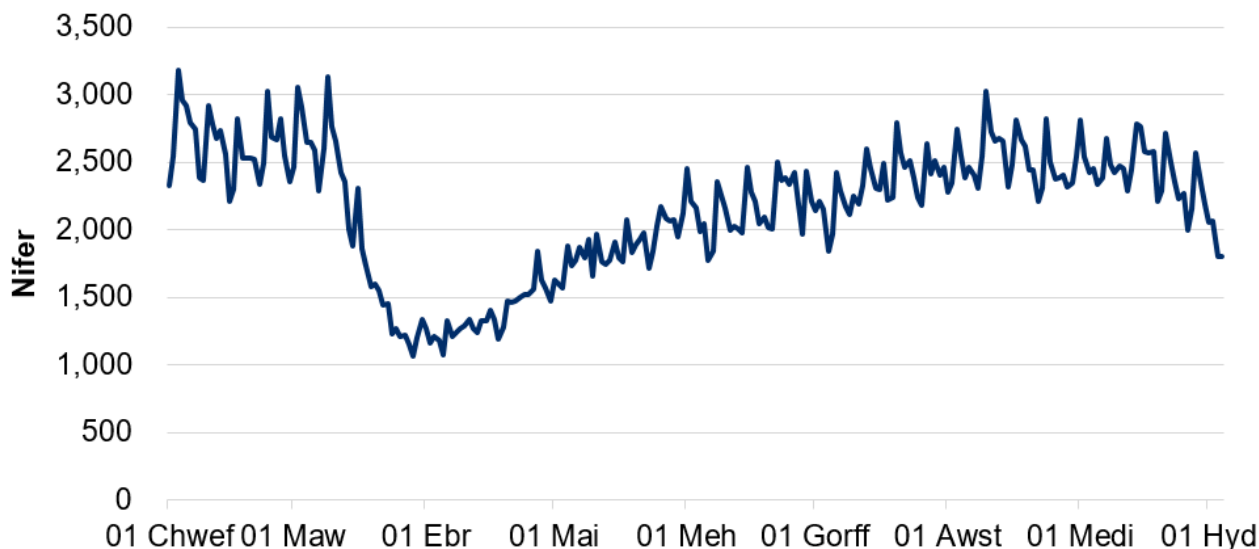
Cafodd y ddogfen hon ei lawrlwytho o LLYW.CYMRU, efallai nad dyma'r fersiwn mwyaf diweddar.

Ewch i <https://llyw.cymru/gweithgarwch-chapasi-tir-gig-yn-ystod-pandemig-y-coronafeirws-covid-19-8-hydref-2020-html> i weld y fersiwn ddiweddaraf.

Gwybodaeth am [hawlfraint](#).



## Siart 4: Nifer y derbyniadau dyddiol i adrannau Damweiniau ac Achosion Brys, o 1 Chwefror 2020



Ffynhonnell: Gwasanaeth Gwybodeg GIG Cymru (NWIS)

### Nifer y derbyniadau dyddiol i adrannau Damweiniau ac Achosion Brys, o 1 Chwefror 2020 (MS Excel)

Gan gynnwys derbyniadau i ysbytai Mawr a Bach, drwy bob dull cludo, ar draws Cymru.

Nid yw rhai unedau bach Damweiniau ac Argyfwng yn gallu cyflwyno data dyddiol, felly mae'n debyg bod tangyfrif bach yn y cyfanswm sy'n mynychu.

Nifer y mynychuadau damweiniau ac achosion brys yn gostwng yn sydyn o ganol mis Mawrth i oddeutu hanner y nifer flaenorol, yna'n dringo'n araf o ddechrau mis Ebrill, a rŵan mae'n agos at lefelau cyn y pandemig. Mae derbyniadau wedi lleihau ers diwedd mis Medi.

## 4. Gwybodaeth ansawdd a methodoleg

Daw'r data dod o wybodaeth reoli ac maent yn destun newid. Ni fuont yn destun i'r un prosesau dilysu a gynhaliwyd ar gyfer datganiadau ystadegau swyddogol. Fodd bynnag, fe'u darperir i gefnogi tryloywder a dealltwriaeth o weithgaredd y GIG ar yr adeg hon. Dylai'r ystadegau swyddogol barhau i gael eu hystyried yn

Cafodd y ddogfen hon ei lawrlwytho o LLYW.CYMRU, efallai nad dyma'r fersiwn mwyaf diweddar.

Ewch i <https://llyw.cymru/gweithgarwch-chapazitir-gig-yn-ystod-pandemig-y-coronafeirws-covid-19-8-hydref-2020-html> i weld y fersiwn ddiweddaraf.

Gwybodaeth am [hawlfraint](#).

ffynhonnell ddata awdurdodol.

Mae'n bosibl y bydd data hanesyddol wedi'u diwygio ac na fyddant, felly, yn union yr un fath â'r hyn a gyhoeddwyd o'r blaen.

## Gweithgaredd a chapasiti ysbyty

Yn dilyn gwaith dilysu pellach, penderfynwyd nad oedd cwmpas data cyn 1 Ebrill 2020 ar gyfer derbyniadau, cyfnodau yn yr ysbyty a defnydd gwelyau yn addas i'w gyhoeddi. Felly, bydd y gyfres amser yn dechrau ar 1 Ebrill 2020.

Mae ffigurau ar weithgarwch a chapasiti ysbytai a defnydd gwelyau yn cynnwys data o ysbytai aciwt o 1 Ebrill 2020 ymlaen, ysbytai maes o 20 Ebrill 2020 ymlaen, ysbytai cymunedol o 23 Ebrill 2020 ymlaen ac unedau iechyd meddwl o 10 Gorffennaf 2020 ymlaen, ac yn eithrio data o ysbytai preifat.

Cafodd data o unedau iechyd meddwl eu cynnwys yn ôl-weithredol o 10 Gorffennaf am y tro cyntaf yn natganiad 20 Awst 2020. Cafodd cynnwys gwelyau iechyd meddwl effaith fach ar ffigurau cleifion COVID-19 ond effaith fawr ar yr holl ffigurau ysbytai, gan nad yw'r rhan fwyaf o gleifion iechyd meddwl yn gleifion COVID-19.

Aneurin Bevan adrodd am gleifion a oedd yn gwella o 7 Mehefin ymlaen, ond cofnodwyd y rhain yn y categori COVID-19 wedi'i gadarnhau cyn hynny. Roedd Caerdydd a'r Fro yn cyfrif cleifion a oedd yn gwella fel cleifion heb COVID-19 rhwng 1 Mai a 22 Mai. Ar ôl newid y canllawiau, rhoddodd Caerdydd a'r Fro y cleifion hyn mewn categori arall fel cleifion COVID-19, gan eu cofnodi yn y categori COVID-19 wedi'i gadarnhau, tan i'r categori gwella gael ei gyflwyno ar 26 Mai.

Gweler [dangosfwrdd Llywodraeth y DU](#) i gael gwybodaeth am gofal iechyd ar lefel y DU. Nodwch bod y data gofal iechyd a gyflwynwyd yn dangosfwrdd y DU yn wahanol i'r cyhoeddiad hwn. Mae dangosfwrdd y DU yn cynnwys data ar gyfer ysbytai aciwt i alluogi dwyn gwell cymhariaeth â gwledydd eraill, ond mae'r cyhoeddiad hwn yn cynnwys data o ysbytai aciwt, cymunedol a maes er mwyn darparu golwg mwy cyflawn o'r system yng Nghymru . Cyhoeddir amcangyfrifon

**Cafodd y ddogfen hon ei lawrlwytho o LLYW.CYMRU, efallai nad dyma'r fersiwn mwyaf diweddar.**

Ewch i <https://llyw.cymru/gweithgarwch-chapastir-gig-yn-ystod-pandemig-y-coronafeirws-covid-19-8-hydref-2020-html> i weld y fersiwn ddiweddaraf.

Gwybdaeth am [hawlfraint](#).

o nifer y bobl a gafodd y coronafeirws yng Nghymru a Lloegr hefyd gan y Swyddfa Ystadegau Gwladol yn yr [Arolwg o Heintiadau Coronafeirws](#).

Sylwch fod y data gwyliadwraeth gofal iechyd a gyflwynir yn [nangosfwrdd Iechyd Cyhoeddus Cymru](#) yn wahanol i'r hyn sydd yn y cyhoeddiad hwn. Mae dangosfwrdd Iechyd Cyhoeddus Cymru yn defnyddio data a gesglir yn systematig drwy ICNET, y system data rheoli heintiau mewn ysbytai a ddefnyddir ledled Cymru. Mae'n cynnwys cleifion mewnol mewn ysbytai sydd wedi cael cadarnhad o'u prawf drwy labordy ac nid yw'n cyfrif unrhyw gleifion a gafodd eu derbyn a'u rhyddhau yr un diwrnod.

Mae cyhoeddiad Llywodraeth Cymru yn defnyddio data a geir o wybodaeth reoli ddyddiol a ddarperir gan fyrddau iechyd. Darparwyd canllawiau ar gwblhad a chyflwyniad y casgliad data i fyrddau iechyd lleol. Gall dulliau casglu data amrywio o un bwrdd iechyd i'r llall. Mae'n cynnwys cleifion yr amheuir bod y clefyd arnynt, cleifion y cadarnhawyd ei fod arnynt a chleifion sy'n gwella ohono. Mae hefyd yn cynnwys cleifion nad yw COVID-19 arnynt.

Bydd y diffiniad culach a ddefnyddir gan Iechyd Cyhoeddus Cymru yn debygol o arwain at nifer lai o dderbyniadau sy'n gysylltiedig â COVID o gymharu â'r hyn a gyhoeddir gan Lywodraeth Cymru, ond mae'n ddull systematig o gynnal gwyliadwriaeth ar gleifion y mae angen iddynt aros yn yr ysbyty os cadarnhawyd bod COVID-19 arnynt.

## Statws Ystadegau Gwladol

Nid yw'r ystadegau hyn yn Ystadegau Gwladol. Ond cyn belled ag sy'n ymarferol, maent wedi'u casglu a'u dilysu yn unol â'r pileri a'r egwyddorion yn y [Cod Ymarfer ar gyfer Ystadegau](#). Rydym yn parhau i ddatblygu'r data a gasglwyd a'r broses sicrwydd ansawdd i wella'r data.

Cynhyrchwyd yr ystadegau hyn yn gyflym mewn ymateb i ddatblygiadau ar draws y byd.

**Cafodd y ddogfen hon ei lawrlwytho o LLYW.CYMRU, efallai nad dyma'r fersiwn mwyaf diweddar.**

Ewch i <https://llyw.cymru/gweithgarwch-chapasitir-gig-yn-ystod-pandemig-y-coronafeirws-covid-19-8-hydref-2020-html> i weld y fersiwn ddiweddaraf.

Gwybdaeth am [hawlfraint](#).

## Deddf Llesiant Cenedlaethau'r Dyfodol (WFG)

Hanfod Deddf Llesiant Cenedlaethau'r Dyfodol 2015 yw gwella llesiant cymdeithasol, economaidd, amgylcheddol a diwylliannol Cymru. Mae'r Ddeddf yn sefydlu saith nod llesiant i Gymru sef Cymru fwy cyfartal, llewyrchus, cydnerth, iach a chyfrifol ar lefel fyd-eang, gyda chymunedau cydlynol a diwylliant bywiog lle mae'r Gymraeg yn ffynnu. O dan adran (10)(1) o'r Ddeddf, rhaid i Weinidogion Cymru (a) gyhoeddi dangosyddion ("dangosyddion cenedlaethol" sy'n gorfod cael eu cymhwyso at ddibenion mesur cynnydd tuag at gyflawni'r nodau llesiant, a (b) gosod copi o'r dangosyddion cenedlaethol gerbron y Cynulliad Cenedlaethol. Cafodd y 46 o ddangosyddion cenedlaethol eu gosod ym Mawrth 2016.

Mae gwybodaeth am y dangosyddion, ynghyd â naratif ar gyfer pob un o'r nodau llesiant a'r wybodaeth dechnegol gysylltiedig ar gael yn [adroddiad Llesiant Cymru](#).

Gwybodaeth bellach am [Ddeddf Llesiant Cenedlaethau'r Dyfodol \(Cymru\) 2015](#).

Gallai'r ystadegau a ddefnyddir yn y datganiad hwn ategu'r dangosyddion cenedlaethol a chael eu defnyddio gan fyrdau gwasanaethau lleol mewn perthynas â'u hasesiadau llesiant a'u cynlluniau llesiant lleol.

## 5. Manylion cyswllt

Ystadegydd: Alex Fitzpatrick  
Llinell Ymholiadau Cyffredinol  
Ffôn: 0300 025 5050  
E-bost: [ystadegau.iechyd@llyw.cymru](mailto:ystadegau.iechyd@llyw.cymru)

Cyfryngau: 0300 025 8099

SFR 166/2020

Cafodd y ddogfen hon ei lawrlwytho o LLYW.CYMRU, efallai nad dyma'r fersiwn mwyaf diweddar.

Ewch i <https://llyw.cymru/gweithgarwch-chapasitir-gig-yn-ystod-pandemig-y-coronafeirws-covid-19-8-hydref-2020-html> i weld y fersiwn ddiweddaraf.

Gwybdaeth am [hawlfraint](#).

**Cafodd y ddogfen hon ei lawrlwytho o LLYW.CYMRU, efallai nad dyma'r fersiwn mwyaf diweddar.**

Ewch i <https://llyw.cymru/gweithgarwch-chapasitir-gig-yn-ystod-pandemig-y-coronafeirws-covid-19-8-hydref-2020-html> i weld y fersiwn ddiweddaraf.

Gwybdaeth am [hawlfraint](#).

## Ynghylch y ddogfen hon

Mae'r ddogfen hon yn gopi o'r dudalen we [Gweithgarwch a chapasiti'r GIG yn ystod pandemig y coronafeirws \(COVID-19\): 8 Hydref 2020](#) a lawrlwythwyd.

Ewch i <https://llyw.cymru/gweithgarwch-chapasitir-gig-yn-ystod-pandemig-y-coronafeirws-covid-19-8-hydref-2020-html> i weld y fersiwn ddiweddaraf.

Efallai na fydd y ddogfen hon yn hollol hygyrch; darllenwch ein [datganiad hygyrchedd](#) i gael rhagor o wybodaeth.

Gwybdaeth am [hawlfraint](#).

**Cafodd y ddogfen hon ei lawrlwytho o LLYW.CYMRU, efallai nad dyma'r fersiwn mwyaf diweddar.**

Ewch i <https://llyw.cymru/gweithgarwch-chapasitir-gig-yn-ystod-pandemig-y-coronafeirws-covid-19-8-hydref-2020-html> i weld y fersiwn ddiweddaraf.

Gwybdaeth am [hawlfraint](#).