



Llywodraeth Cymru
Welsh Government

YSTADEGAU

Data o brofion ar gyfer coronafeirws (COVID-19): hyd at 1 Tachwedd 2020

Diweddariad gwybodaeth reoli ar brofion coronafirws hyd at 1 Tachwedd 2020.

Cyhoeddwyd gyntaf: 4 Tachwedd 2020

Diweddarwyd ddiwethaf: 4 Tachwedd 2020

Cafodd y ddogfen hon ei lawrlwytho o LLYW.CYMRU, efallai nad dyma'r fersiwn mwyaf diweddar.

Ewch i <https://llyw.cymru/data-o-brofion-ar-gyfer-coronafeirws-covid-19-hyd-1-tachwedd-2020-html> i weld y fersiwn ddiweddaraf.

Gwybdaeth am [hawlfraint](#).

Cynnwys

1. Prif ganlyniadau

2. Amseroedd dychwelyd ar gyfer profion antigenau

3. Gweithwyr hanfodol a phreswylwyr

4. Cefndir

5. Gwybodaeth ansawdd a methodoleg

6. Manylion cyswllt

Mae'r datganiad ystadegol hwn yn crynhoi gwybodaeth wythnosol am brofion coronafeirws (COVID-19) a ddarperir gan lechyd Cyhoeddus Cymru a Gwasanaeth Gwybodeg GIG Cymru. Mae hyn yn cynnwys gwybodaeth am brofion antigenau gan gynnwys dadansoddiad yn ôl gweithwyr allweddol a phreswylwyr lle y mae gweithwyr allweddol yn cael eu cyflogi, ac ynglŷn ag amseroedd prosesu profion antigenau a nifer y profion gwrthgyrff a gynhelir ar gyfer gweithwyr allweddol a phreswylwyr.

Defnyddir dau fath o brawf i brofi am y coronafeirws (COVID-19) ar hyn o bryd, y prawf antigenau a'r prawf gwrthgyrff. Defnyddir y prawf antigenau (swab) i brofi a oes coronafeirws ar unigolion sydd â symptomau. Defnyddir profion gwrthgyrff COVID-19 i weld os yw person eisoes wedi cael y feirws.

Daw'r data o wybodaeth reoli ac mae'n bosibl y gallent newid. Nid ydynt wedi bod yn destun yr un prosesau dilysu a gynhaliwyd ar gyfer datganiadau ystadegau swyddogol. Rydym yn cyhoeddi'r data hyn i ddarparu crynodeb wythnosol o'r gweithgarwch profi yng Nghymru, gan gynnwys profion ar weithwyr hanfodol, preswylwyr ac amseroldeb y profion. Mae'r ddogfen

Cafodd y ddogfen hon ei lawrlwytho o LLYW.CYMRU, efallai nad dyma'r fersiwn mwyaf diweddar.

Ewch i <https://llyw.cymru/data-o-broffion-ar-gyfer-coronafeirws-covid-19-hyd-1-tachwedd-2020-html> i weld y fersiwn ddiweddaraf.

Gwybdaeth am [hawlfraint](#).

ystadegol hon yn datblygu'n barhaus ac rydym yn gwerthfawrogi cael adborth er mwyn gwella ei chynnwys.

Mae **tablau cysylltiedig** â'r ddogfen hon i'w cael ar wahân, gan gynnwys yr holl ddata a ddangosir yn y ddogfen hon a data hanesyddol.

Mae eglurhad pellach am y data a ddefnyddiwyd, gan gynnwys y gwahanol ddyddiadau a ffynonellau data i'w gael yn **Deall data ar brofion coronafeirws (COVID-19)**.

Rhwng yr wythnosau sy'n dechrau ar 14 Medi a 12 Hydref, yn dilyn newidiadau yn y data ffynhonnell a ddarparwyd gan Labordai nad sy'n rhan o GIG Cymru, roedd problemau o ran dyrannu data profi i wahanol lwybrau. Mae hyn bellach wedi'i ddatrys ac mae ateb parhaol ar waith sy'n cael ei adlewyrchu yn y data o'r wythnos sy'n dechrau ar 19 Hydref 2020. Roedd yr ateb dros dro a ddefnyddiwyd gan lechyd Cyhoeddus Cymru yn ystod y cyfnod yma yn gadarn, felly mae'r data'n gymharol.

1. Prif ganlyniadau

- Roedd y capasiti i gynnal profion antigenau yn labordai GIG Cymru yn 15,167 ar 1 Tachwedd 2020. Nid yw hyn yn cynnwys y capasiti profi yn labordai'r DU lle mae samplau rhai preswylwyr o Gymru'n cael eu prosesu.
- Am 1pm ar 1 Tachwedd 2020, roedd 1.18 miliwn o brofion antigenau wedi'u hawdurdodi ar gyfer preswylwyr Cymru.
- Cynhaliwyd cyfanswm o 568,798 o brofion antigenau ar weithwyr hanfodol a phreswylwyr lle cyflogir gweithwyr hanfodol yng Nghymru.
- Erbyn diwedd 1 Tachwedd 2020, roedd 88,855 o brofion gwrthgyrff wedi'u hawdurdodi ar gyfer trigolion Cymru gyda 9,575 o ganlyniadau positif.

Yn yr wythnos ddiwethaf:

- cafodd tua 52.4% o'r profion yr oedd angen eu prosesu'n gyflym eu cwblhau o fewn un diwrnod calendr*
- cafodd 68.2% o brofion yn y gymuned a phroffion torfol ac 84.7% o brofion ysbytai a broseswyd yn labordai GIG Cymru eu hawdurdodi mewn un

Cafodd y ddogfen hon ei lawrlwytho o LLYW.CYMRU, efallai nad dyma'r fersiwn mwyaf diweddar.

Enwch i <https://llyw.cymru/data-o-brofion-ar-gyfer-coronafeirws-covid-19-hyd-1-tachwedd-2020-html> i weld y fersiwn ddiweddaraf.

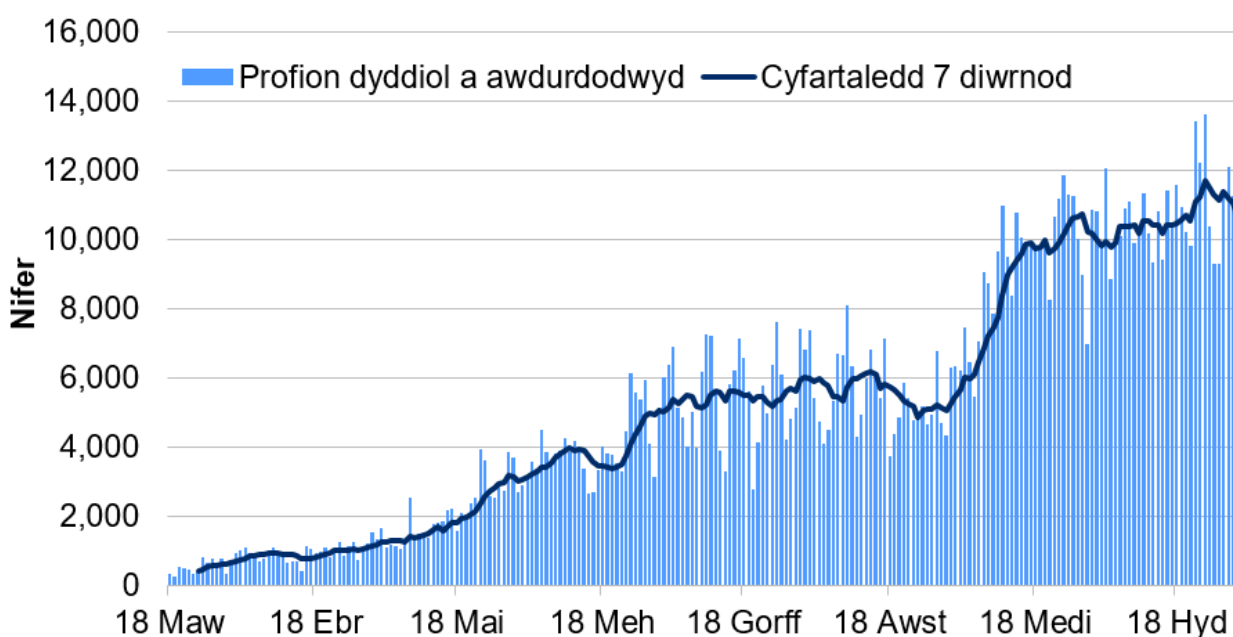
Gwybdaeth am [hawlfraint](#).

diwrnod

- cafodd 38.6% o'r profion cymunedol a broseswyd mewn labordai heblaw rhai GIG Cymru eu hawdurdodi mewn un diwrnod*
- cafodd 26.7% o brofion drwy'r porth sefydliadau a 31.9% o brofion cartref eu hawdurdodi mewn un diwrnod ([Gweler Deall data ar brofion y coronafeirws \(COVID-19\)](#)) i gael rhagor o wybodaeth am categorïau lleoliadau'r profion)

*Profion y mae gofyn eu prosesu'n gyflym yw'r samplau a gesglir mewn ysbytai ac mewn safleoedd profi cymunedol a phrofi torfol wyneb yn wyneb ac a brosesir yn labordai GIG Cymru, a samplau a gesglir mewn canolfannau profi cymunedol a brosesir mewn labordai heblaw rhai GIG Cymru.

Siart 1: Cyfanswm y profion antigenau a awdurdodwyd trwy labordai GIG Cymru a labordai heblaw GIG Cymru am 1pm ar 1 Tachwedd 2020



Ffynhonnell: Iechyd Cyhoeddus Cymru

[Cyfanswm y profion antigen a awdurdodwyd trwy labordai GIG Cymru a labordai heblaw GIG Cymru am 1pm ar 1 Tachwedd 2020 \(MS Excel\)](#)

Mae'r data ar gyfer 1 Tachwedd yn cynnwys canlyniadau a awdurdodwyd cyn 1pm yn unig. Mae Siart 1 yn dangos nifer y profion a awdurdodwyd yn labordai

Cafodd y ddogfen hon ei lawrlwytho o LLYW.CYMRU, efallai nad dyma'r fersiwn mwyaf diweddar.

Ewch i <https://llyw.cymru/data-o-brofion-ar-gyfer-coronafeirws-covid-19-hyd-1-tachwedd-2020-html> i weld y fersiwn ddiweddaraf.

Gwybdaeth am [hawlfraint](#).

GIG Cymru ac mewn labordai heblaw rhai GIG Cymru.

- Y nifer mwyaf o brofion a awdurdodwyd mewn un diwrnod calendr oedd ar 24 Hydref, pan awdurdodwyd 13,627 o brofion yn labordai GIG Cymru a labordai heblaw rhai GIG Cymru.
- Mae'r ffigurau hyn yn cynnwys profion a broseswyd drwy labordai y tu allan i GIG Cymru, sy'n cynnwys samplau preswylwyr o Gymru a gymerwyd mewn canolfannau profi yn Lloegr, canolfannau profi yng Nghymru, profion a archebir trwy'r porth sefydliadau a phe cynnau profi gartref.
- Proseswyd y sampl cyntaf mewn labordy nad yw'n labordy GIG Cymru ar gyfer preswyllydd o Gymru ar 24 Ebrill. Cynyddodd nifer y profion ar ôl cyflwyno profion cartref ar 18 Mai.
- Dechreuodd y profion a broseswyd trwy labordai heblaw rhai GIG Cymru gynyddu tua diwedd mis Mehefin. Mae hyn yn bennaf oherwydd i drigolion Cymru ddechrau archebu profion trwy'r porth sefydliadau sydd newydd ddod ar gael.

2. Amseroedd dychwelyd ar gyfer profion antigenau

Mae'r ffigurau a ddangosir yn mesur o ddyddiad cofnodi casglu'r sampl i'r amser y bydd y canlyniad yn cael ei awdurdodi. Nid yw'n dangos pa mor hir y mae'n ei gymryd i unigolyn gael y canlyniad ar ôl cymryd y prawf.

Rhennir data ar yr amser a gymerir i dderbyn canlyniad prawf COVID-19 yn ôl y gwahanol ddulliau profi, gan y bydd hyn yn cael effaith ar yr amser a gymerir i brosesu'r prawf. Mae profion cymunedol wedi'u rhannu yn ôl gwahanol lwybrau, gan adrodd ar brofion a gynhelir oherwydd angen clinigol ar wahân i brofion a gynhelir er mwyn sgrinio unigolion sydd wedi'u nodi fel gweithwyr allweddol neu breswylwyr symptomatig.

Gellir dod o hyd i wybodaeth bellach yn yr adran [ansawdd a methodoleg](#) ar ddiwedd y cyhoeddiad hwn neu yn ein hesboniad gan gynnwys yr hyn sy'n cael ei gynnwys ym mhob categori lleoliad: [Deall data ar brofion y coronafeirws \(COVID-19\)](#).

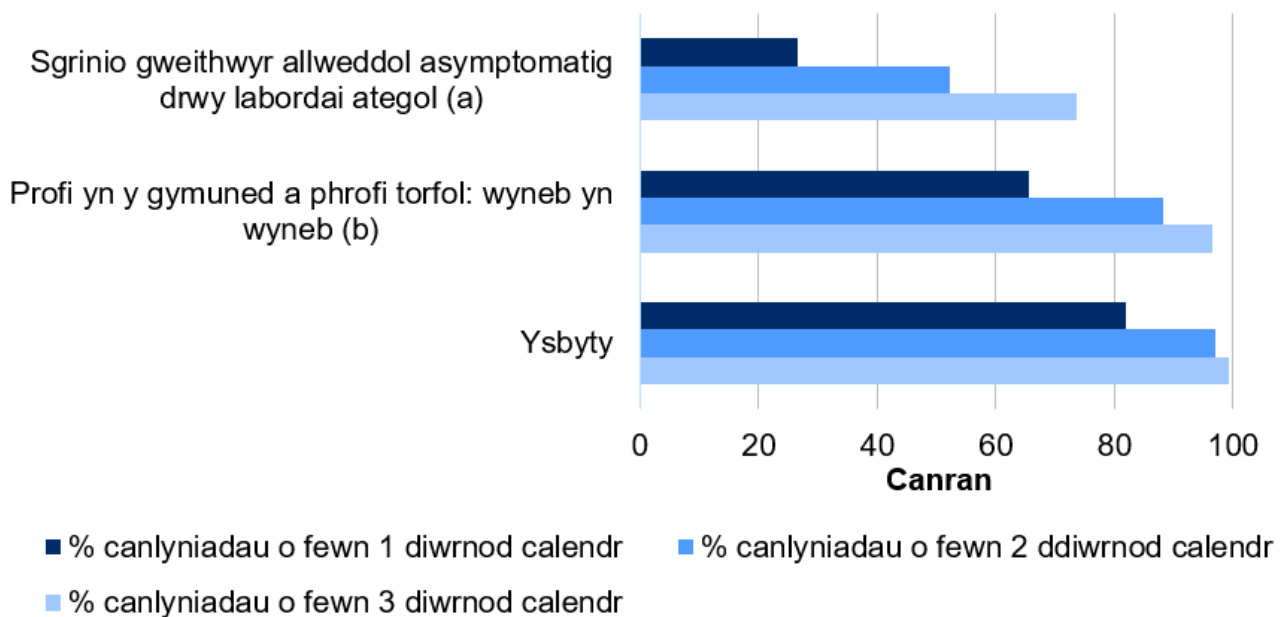
Cafodd y ddogfen hon ei lawrlwytho o LLYW.CYMRU, efallai nad dyma'r fersiwn mwyaf diweddar.

Evch i <https://llyw.cymru/data-o-broffion-ar-gyfer-coronafeirws-covid-19-hyd-1-tachwedd-2020-html> i weld y fersiwn ddiweddaraf.

Gwybdaeth am [hawlfraint](#).

Mae'r rhan fwyaf o samplau a gesglir mewn canolfannau profi torfol yn cael eu prosesu yn labordai GIG Cymru, fodd bynnag, gall nifer o'r rhain ddefnyddio labordai nad sy'n rhan o GIG Cymru (a elwir yn labordai goleudy).

Siart 2: Cyfran gronol y profion antigenau a awdurdodwyd yn labordai GIG Cymru o fewn un, dau a thri diwrnod erbyn 1 Tachwedd 2020



Ffynhonnell: Iechyd Cyhoeddus Cymru

(a) Samplau a gasglwyd fel rhan o raglenni sgrinio gweithwyr allweddol cymunedol, megis profion asymptomatig mewn cartrefi gofal. Gall rhai o'r profion sgrinio ar gyfer gweithwyr allweddol asymptomatig neu breswylwyr a gaiff eu cynnwys yn y categori hwn eu cynnal wyneb yn wyneb fel rhan o system profi gymunedol a thorfol ehangach. Mae angen gwneud rhagor o waith i ddeall y gwahaniaeth hwn yn llawn, ac mae'n bosibl y bydd angen symud rhai profion rhwng categorïau mewn datganiadau yn y dyfodol.

(b) Samplau a gasglwyd mewn canolfannau profi torfol, unedau profi cymunedol ac unedau profi symudol. Yn cynnwys unigolion na chawsant eu nodi fel rhai asymptomatig a phroffion cyn llawdriniaeth.

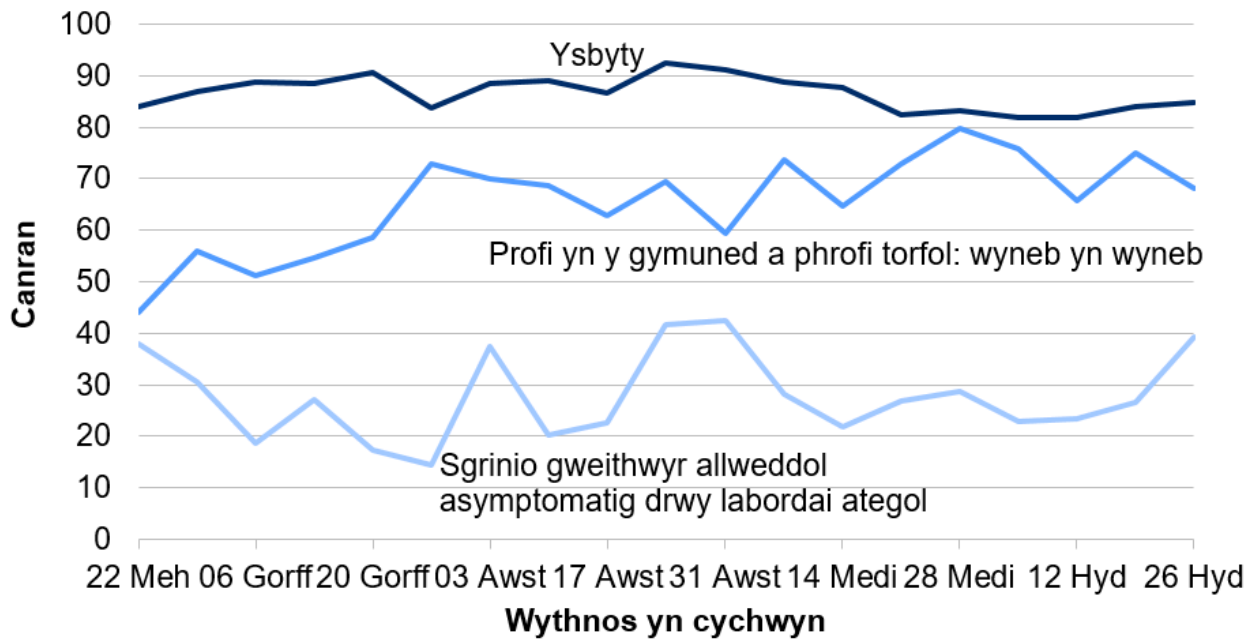
Cyfran y profion a awdurdodwyd yn labordai GIG Cymru o fewn un, dau a thri diwrnod erbyn diwedd 1 Tachwedd 2020 (MS Excel)

Cafodd y ddogfen hon ei lawrlwytho o LLYW.CYMRU, efallai nad dyma'r fersiwn mwyaf diweddar.

Evch i <https://llyw.cymru/data-o-broffion-ar-gyfer-coronafeirws-covid-19-hyd-1-tachwedd-2020-html> i weld y fersiwn ddiweddaraf.

Gwybdaeth am [hawlfraint](#).

Siart 3: Cyfran y profion antigenau a awdurdodwyd mewn un diwrnod calendr drwy labordai GIG Cymru erbyn 1 Tachwedd 2020



Ffynhonnell: Iechyd Cyhoeddus Cymru

Cyfran y profion antigenau a awdurdodwyd mewn un diwrnod calendr drwy labordai GIG Cymru erbyn diwedd 1 Tachwedd 2020 (MS Excel)

Yn ystod yr wythnos ddiwethaf (26 Hydref i 1 Tachwedd 2020):

- awdurdodwyd 8,933 o brofion fel rhan o raglen o brofion ategol i sgrinio gweithwyr allweddol asymptomatig. Cafodd 39.4% o'r canlyniadau eu hawdurdodi o fewn diwrnod, sy'n gynydd o 12.8 pwynt canran o'i gymharu â'r wythnos flaenorol
- awdurdodwyd 5,712 o brofion fel rhan o'r rhaglen profi yn y gymuned a phrofi torfol, gyda 68.2% o'r canlyniadau yn cael eu hawdurdodi o fewn diwrnod, sy'n ostyngiad o 6.8 pwynt canran o'i gymharu â'r wythnos flaenorol
- awdurdodwyd 8,871 o brofion mewn ysbytai, gyda 84.7% o'r canlyniadau yn cael eu hawdurdodi o fewn diwrnod, sy'n gynydd o 0.8 pwynt canran o'i gymharu â'r wythnos flaenorol

Mae nifer y profion a gynhaliwyd fel rhan o'r rhaglen i brofi gweithwyr allweddol a

Cafodd y ddogfen hon ei lawrlwytho o LLYW.CYMRU, efallai nad dyma'r fersiwn mwyaf diweddar.

Ewch i <https://llyw.cymru/data-o-broffion-ar-gyfer-coronafeirws-covid-19-hyd-1-tachwedd-2020-html> i weld y fersiwn ddiweddaraf.

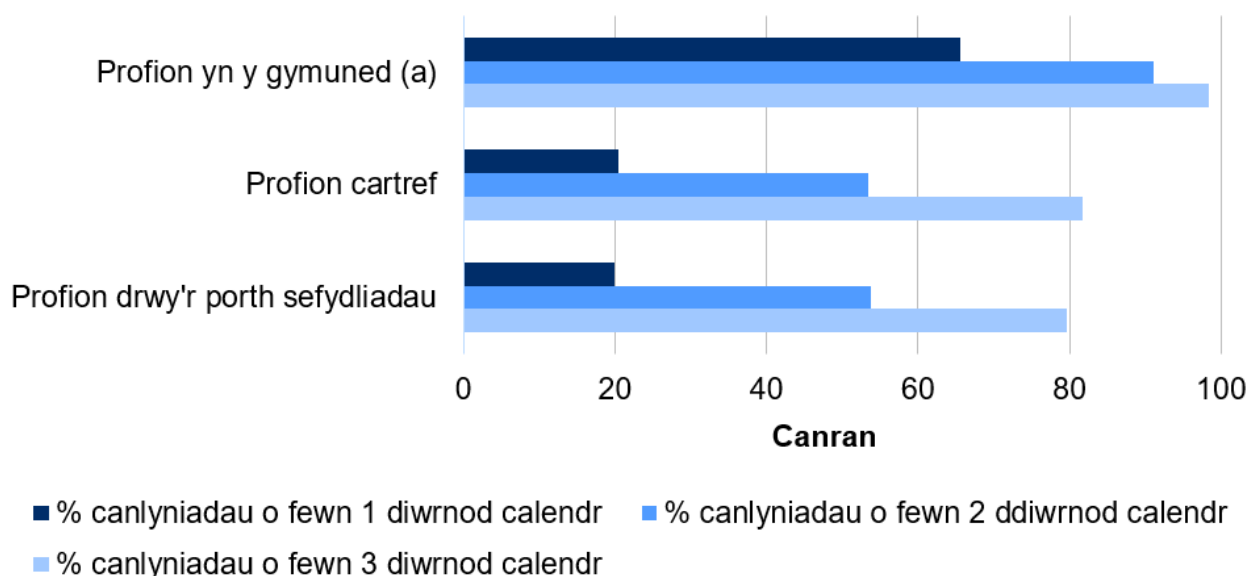
Gwybdaeth am [hawlfraint](#).

thrigolion asymptomatig drwy labordai ategol wedi gostwng ers cychwyn mis Awst. Mae hyn yn cyd-daro â newid yn y polisi ar gyfer cynnal profion mewn cartrefi gofal, o brofi bob wythnos i brofi bob pythefnos ac eithrio mewn un bwrdd iechyd lleol.

Mae mwyafrif y profion ar gyfer rhaglenni sgrinio gweithwyr allweddol a phreswylwyr a brosesir yn labordai GIG Cymru yn rhai ar gyfer cartrefi gofal (83.6%). Yn yr wythnos ddiweddaraf, ar gyfer staff cartrefi gofal yr oedd 87.1% o'r profion a gynhaliwyd ar weithwyr allweddol asymptomatig. Caiff dadansoddiad ei ddarparu yn y [tablau data cysylltiedig](#).

Fel y soniwyd ar ddechrau'r datganiad yma, rhwng yr wythnosau sy'n dechrau ar 14 Medi a 12 Hydref, yn dilyn newidiadau yn y data ffynhonnell a ddarparwyd gan Labordai nad sy'n rhan o GIG Cymru, roedd problemau o ran dyrannu data profi i wahanol lwybrau. Mae hyn bellach wedi'i ddatrys.

Siart 4: Cyfran gronol y profion antigenau a awdurdodwyd mewn labordai heblaw rhai GIG Cymru o fewn un, dau a thri diwrnod erbyn 1 Tachwedd 2020



Ffynhonnell: Iechyd Cyhoeddus Cymru

(a) Mae cymunedol yn cynnwys samplau a gasglwyd mewn canolfannau profi torfol, unedau profi cymunedol ac unedau profi symudol.

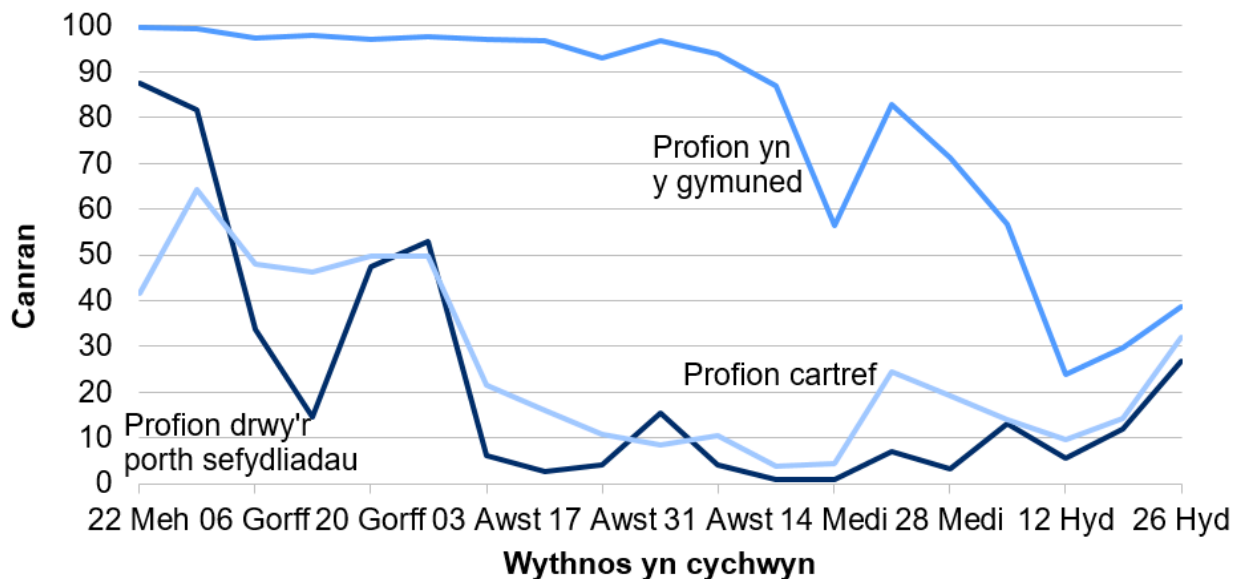
Cafodd y ddogfen hon ei lawrlwytho o LLYW.CYMRU, efallai nad dyma'r fersiwn mwyaf diweddar.

Ewch i <https://llyw.cymru/data-o-broffion-ar-gyfer-coronafeirws-covid-19-hyd-1-tachwedd-2020-html> i weld y fersiwn ddiweddaraf.

Gwybdaeth am [hawlfraint](#).

Cyfran gronol y profion antigenau a awdurdodwyd mewn labordai heblaw rhai GIG Cymru o fewn un, dau a thri diwrnod erbyn diwedd 1 Tachwedd 2020 (MS Excel)

Siart 5: Cyfran y profion antigenau a awdurdodwyd mewn un diwrnod calendr drwy labordai heblaw rhai GIG Cymru erbyn 1 Tachwedd 2020



Ffynhonnell: Iechyd Cyhoeddus Cymru

Cyfran y profion antigenau a awdurdodwyd mewn un diwrnod calendr drwy labordai heblaw rhai GIG Cymru erbyn diwedd 1 Tachwedd 2020 (MS Excel)

Yn ystod yr wythnos ddiwethaf (26 Hydref i 1 Tachwedd 2020):

- awdurdodwyd 16,939 o brofion drwy'r porth sefydliadau, gyda 26.7% yn cael eu hawdurdodi o fewn un diwrnod calendr, sy'n gynydd o 14.7 pwynt canran o'i gymharu â'r wythnos flaenorol
- awdurdodwyd 8,741 o brofion cartref, gyda 31.9% o'r canlyniadau yn cael eu hawdurdodi o fewn un diwrnod calendr, sy'n gynydd o 17.5 pwynt canran o'i gymharu â'r wythnos flaenorol
- awdurdodwyd 27,344 o brofion cymunedol a broseswyd mewn labordai heblaw rhai GIG Cymru, gyda 38.6% o'r canlyniadau yn cael eu hawdurdodi

Cafodd y ddogfen hon ei lawrlwytho o LLYW.CYMRU, efallai nad dyma'r fersiwn mwyaf diweddar.

Ewch i <https://llwy.cymru/data-o-broffion-ar-gyfer-coronafeirws-covid-19-hyd-1-tachwedd-2020-html> i weld y fersiwn ddiweddaraf.

Gwybdaeth am [hawlfraint](#).

o fewn un diwrnod calendr, sy'n gynnydd o 8.9 pwynt canran o'i gymharu â'r wythnos flaenorol

Cafodd y gostyngiad o 27 Gorffennaf ymlaen yn yr amseroedd dychwelyd ar gyfer profion cartref a phroffion drwy'r porth sefydliadau y tu allan i GIG Cymru ei achosi wrth i'r galw am sgrinio fwy nag unwaith drwy'r DU fynd yn uwch, dros dro, na chyfanswm capasiti'r labordai Goleudy. Arweiniodd hyn at ôl-groniad dros dro yn y labordai, ac effeithiodd hynny yn ei dro ar amseroedd prosesu'r profion drwy'r sianeli hyn.

3. Gweithwyr hanfodol a phreswylwyr

Profion antigenau

Yn yr wythnos 26 Hydref i 1 Tachwedd 2020:

- cynhaliwyd tua 86.1% o'r holl broffion ar weithwyr hanfodol ar breswylwyr cartrefi gofal neu weithwyr cartrefi gofal
- cafwyd canlyniad positif i 16.2% o'r profion a gynhaliwyd ar weithwyr gofal iechyd

Profion antigenau

Ers i'r profion ddechrau hyd at ddiwedd 1 Tachwedd 2020, mae 20,268 o broffion gwrthgyrff wedi'u cynnal ar weithwyr allweddol neu breswylwyr mewn sefydliad addysgol a 48,217 o broffion gwrthgyrff wedi'u cynnal ar weithwyr allweddol gofal iechyd. Mae hyn yn adlewyrchu'r strategaeth samplu bresennol o flaenoriaethu profion gwrthgyrff ar gyfer y gweithwyr allweddol a'r preswylwyr hyn. Mae'r data hyn yn cynnwys 13,247 o broffion llif unffordd.

Darparir manylion pellach yn y [tablau data](#) cysylltiedig.

Mae gwahaniaeth yn y math o brawf sy'n cael ei brosesu rhwng labordai Cymru a Lloegr – darllenwch yr adran [ansawdd a methodoleg](#) i gael rhagor o wybodaeth.

Cafodd y ddogfen hon ei lawrlwytho o LLYW.CYMRU, efallai nad dyma'r fersiwn mwyaf diweddar.

Ewch i <https://llyw.cymru/data-o-broffion-ar-gyfer-coronafeirws-covid-19-hyd-1-tachwedd-2020-html> i weld y fersiwn ddiweddaraf.

Gwybdaeth am [hawlfraint](#).

Mae nifer y profion a'r canlyniadau yn cynnig ciplun o'r sefyllfa a bydd y strategaeth samplu yn dylanwadu'n fawr arno ar yr eiliad honno. Ar hyn o bryd, dim ond i grwpiau blaenoriaeth y mae profion gwrthgyrff ar gael. Mae rhagor o wybodaeth ar gael ar y dudalen [Profion gwrthgyrff: coronafeirws \(COVID-19\) ar ein gwefan.](#)

Os yw canlyniad prawf gwrthgyrff yn amwys, mae'n golygu bod y canlyniad yn amhendant.

4. Cefndir

Rydym yn cyhoeddi'r data i ddarparu crynodeb wythnosol o'r gweithgarwch profi yng Nghymru, gan gynnwys profion ar weithwyr hanfodol, preswylwyr ac amseroldeb y profion. Mae'r datganiad ystadegol hwn yn datblygu'n barhaus ac rydym yn gwerthfawrogi cael adborth er mwyn gwella ei gynnwys.

Ers 13 Gorffennaf, mae Iechyd Cyhoeddus Cymru wedi cyfuno profion a chanlyniadau a broseswyd yn labordai GIG Cymru a labordai heblaw rhai GIG Cymru. Arferwyd adrodd ar y rhain ar wahân. Mae Siart 1 a Thabl 1 a 2 yn cynnwys profion a broseswyd ar gyfer preswylwyr Cymru yn labordai GIG Cymru a labordai nad ydynt yn rhai GIG Cymru (Labordai Goleudy). Mae Siart 2 a 3 yn dangos profion a awdurdodwyd yn labordai GIG Cymru yn unig ac mae Siart 4 a 5 yn dangos profion a awdurdodwyd mewn labordai nad ydynt yn rhai GIG Cymru yn unig. Mae Tabl 3 yn dangos profion gwrthgyrff a awdurdodwyd yn labordai GIG Cymru a phroffion llif unffordd.

Mae'r data yn y datganiad hwn yn seiliedig ar gymysgedd o ddyddiadau ar wahanol gyfnodau yn y broses brofi, fel dyddiad y sampl, y dyddiad prosesu a'r dyddiad awdurdodi. Mae pob tabl yn y daenlen Data Agored yn cynnwys manylion yr amserlen adrodd.

Mae eglurhad pellach am y data a ddefnyddiwyd, gan gynnwys y gwahanol ddyddiadau a ffynonellau data i'w gael yn [Deall data ar brofion coronafeirws \(COVID-19\).](#)

Defnyddir profion gwrthgyrff COVID-19 i weld a yw person eisoes wedi cael y

Cafodd y ddogfen hon ei lawrlwytho o LLYW.CYMRU, efallai nad dyma'r fersiwn mwyaf diweddar.

Evch i <https://llyw.cymru/data-o-broffion-ar-gyfer-coronafeirws-covid-19-hyd-1-tachwedd-2020-html> i weld y fersiwn ddiweddaraf.

Gwybdaeth am [hawlfraint](#).

feirws. Mae'r prawf gwrthgyrff yn gweithio drwy gymryd sampl o waed a'i brofi i weld a oes gwrthgyrff yn bresennol. Caiff gwrthgyrff eu cynhyrchu gan y corff mewn ymateb i haint, ac maent fel rheol i'w gweld yn y gwaed tua phythefnos ar ôl i berson gael ei heintio. Mae rhai byrddau iechyd lleol yn defnyddio profion llif unffordd erbyn hyn, sef profion gwrthgyrff drwy bigiad bys. Nid yw samplau'r profion hyn yn cael eu dadansoddi mewn labordy.

Dim ond i grwpiau blaenoriaeth y mae profion gwrthgyrff ar gael ar hyn o bryd gyda phroffion wedi'u blaenoriaethu ar gyfer sampl o staff ysgolion sydd wedi gweithio mewn hybiau addysg a gweithwyr gofal iechyd. Gellir gweld eglurhad pellach am broffion gwrthgyrff yng Nghymru ar ein tudalennau polisi: **Profion gwrthgyrff: coronafeirws (COVID-19)**.

Rhwng yr wythnosau sy'n dechrau ar 14 Medi a 12 Hydref, yn dilyn newidiadau yn y data ffynhonnell a ddarparwyd gan Labordai nad sy'n rhan o GIG Cymru, roedd problemau o ran dyrannu data profi i wahanol lwybrau. Mae hyn bellach wedi'i ddatrys ac mae ateb parhaol ar waith sy'n cael ei adlewyrchu yn y data o'r wythnos sy'n dechrau ar 19 Hydref 2020. Roedd yr ateb dros dro a ddefnyddiwyd gan Iechyd Cyhoeddus Cymru yn ystod y cyfnod yma yn gadarn, felly mae'r data'n gymharol.

Mae'r data yn y ddogfen hon yn gywir am 23:59 ar 1 Tachwedd 2020 oni nodir yn wahanol.

5. Gwybodaeth ansawdd a methodoleg

Cyd-destun

Mae'r data yn wybodaeth reoli sydd wedi'i chasglu i gefnogi gweithgarwch profi. Rydym yn cyhoeddi'r data i ddarparu crynodeb amserol o weithgarwch profi ond nid yw wedi bod yn destun yr un lefel o sicrwydd ansawdd â'r ystadegau swyddogol, gyda'r data yn destun diwygiadau yn y dyfodol. Daw'r crynodeb wythnosol hwn o wybodaeth am broffion COVID-19 o **ddangosfwrdd gwyliadwriaeth dyddiol Iechyd Cyhoeddus Cymru**, yn ogystal â manylion ychwanegol ar nifer y profion ar weithwyr hanfodol a lleoliad casglu'r sampl i'w

Cafodd y ddogfen hon ei lawrlwytho o LLYW.CYMRU, efallai nad dyma'r fersiwn mwyaf diweddar.

Ewch i <https://llyw.cymru/data-o-broffion-ar-gyfer-coronafeirws-covid-19-hyd-1-tachwedd-2020-html> i weld y fersiwn ddiweddaraf.

Gwybdaeth am [hawlfraint](#).

brofi.

Mae'r wybodaeth hon yn helpu i fonitro effaith COVID-19 a chyfrannu at fonitro a gwneud penderfyniadau yng Nghymru.

Perthnasedd

Mae Iechyd Cyhoeddus Cymru yn dadansoddi data profion cleifion gan System Rheoli Gwybodaeth Labordai Cymru fel rhan o'u cyfrifoldebau cadw gwyliadwriaeth ar glefydau. Yn ogystal, defnyddir yr ystadegau hyn at sawl diben arall:

- deall effaith pandemig COVID-19
- cefnogi'r cyngor seiliedig ar dystiolaeth am adolygiadau o drefniadau'r cyfyngiadau symud
- cyfrannu at waith monitro a gwneud penderfyniadau yng Nghymru a'r DU

Rhennir data ar yr amser a gymerir i dderbyn canlyniad prawf COVID-19 yn ôl y llwybr profi, gan y bydd hyn yn cael effaith ar yr amser a gymerir i brosesu'r prawf:

- mae angen i brofion cartref gael eu postio a'u cludo i'r labordy
- gellir cynnal profion sgrinio mewn lleoliadau megis cartrefi gofal mewn sypiau o brofion ar gyfer gwahanol shifftiau staff cyn dychwelyd y profion i'r cludwr

Gall y dulliau hyn effeithio ar amser dychwelyd y prawf.

Caiff profion sgrinio cartrefi gofal a brosesir gan labordai GIG Cymru eu cynnwys yn y ffigurau sgrinio gweithwyr allweddol asymptomatig drwy labordai ategol.

Profion ategol yn bennaf yw'r profion a gynhelir fel rhan o'r rhaglen i sgrinio gweithwyr allweddol a phreswylwyr asymptomatig ac a awdurdodir yn labordai GIG Cymru. Fodd bynnag, gallai cyfran fach ohonynt fod yn brofion a gynhelir ar weithwyr allweddol wyneb yn wyneb mewn safleoedd profi. Profion ategol yw pan gaiff sampl ei gasglu mewn lleoliad gwahanol i'r ganolfan profi, er enghraifft cartref gofal. Ar ôl i'r sampl gael ei gymryd, caiff ei ddanfôn gan gludwr i labordy

Cafodd y ddogfen hon ei lawrlwytho o LLYW.CYMRU, efallai nad dyma'r fersiwn mwyaf diweddar.

Ewch i <https://llyw.cymru/data-o-brofion-ar-gyfer-coronafeirws-covid-19-hyd-1-tachwedd-2020-html> i weld y fersiwn ddiweddaraf.

Gwybdaeth am [hawlfraint](#).

i'w brosesu. Gall cartrefi gofal gynnal sypiau o brofion ar gyfer gwahanol sifftiau staff cyn i'r cludwr ddychwelyd y profion. Gall y dulliau hyn gael effaith ar amser dychwelyd y prawf ac mae nifer mawr o brofion sydd yn y categorïau hyn yn rhai o gartrefi gofal.

Er bod y term 'ategol' yn cael ei ddefnyddio, gallai rhai o'r profion i sgrinio gweithwyr allweddol neu breswylwyr asymptomatig a gynhwysir yn y categori hwn gael eu cynnal wyneb yn wyneb fel rhan o'r profi torfol a chymunedol ehangach. Mae angen gwaith pellach i ddeall y gwahaniaeth hwn yn llawn a gallai arwain at rywfaint o ailddosbarthu profion rhwng categorïau mewn datganiadau yn y dyfodol.

Cywirdeb

Mae Canolfan Arolygu Clefydau Trosglwyddadwy Iechyd Cyhoeddus Cymru yn gyfrifol am wneud gwaith gwyliadwriaeth ar heintiau anadlol yng Nghymru, gan gynnwys y coronafeirws (COVID-19).

Mae data clinigol yn cael eu cadw yn System Rheoli Gwybodaeth Labordai Cymru, gan gynnwys data am brofion COVID-19. Bydd y data yn cael eu defnyddio a'u trin gan ddadansoddwyr Iechyd Cyhoeddus Cymru, gan gynnwys dileu achosion positif sydd wedi'u dyblygu ar y dangosfwrdd gwyliadwriaeth dyddiol. Mae'r data yn cael eu hadolygu yn ddyddiol a'u hystyried fel data dros dro yn amodol ar eu diwygio yn y dyfodol.

Mae gwahanol ddyddiadau profi wedi'u defnyddio wrth roi gwybod am ddata profion yn dibynnu ar natur y data a'u defnydd. Ar gyfer data gwyliadwriaeth cyflym defnyddiwyd y dyddiad prawf a awdurdodwyd ac mae wedi'i gynnwys yn y ffigurau pennawd a gyflwynwyd gan Iechyd Cyhoeddus Cymru, ond ar gyfer gwyliadwriaeth fanwl dros amser defnyddiwyd dyddiad y sampl.

Gellir dod o hyd i ragor o wybodaeth yn ein hesboniad data: [Deall data ar brofion coronafeirws \(COVID-19\)](#).

Cafodd y ddogfen hon ei lawrlwytho o LLYW.CYMRU, efallai nad dyma'r fersiwn mwyaf diweddar.

Ewch i <https://llyw.cymru/data-o-brofion-ar-gyfer-coronafeirws-covid-19-hyd-1-tachwedd-2020-html> i weld y fersiwn ddiweddaraf.

Gwybdaeth am [hawlfraint](#).

Amseroldeb a phrydlondeb

Mae'r data yn y datganiad hwn yn darparu data o 18 Mawrth 2020 ymlaen.

Hygyrchedd ac eglurder

Mae'r datganiad ystadegol hwn wedi'i gyhoeddi ac yna ei gynnwys yn [adran Ystadegau ac Ymchwil ein gwefan](#). Mae'n cynnwys Taenlen Dogfen Agored fel y gall defnyddwyr gael mynediad uniongyrchol i'r data sy'n sail i'r siartiau yn y datganiad hwn.

Cymaroldeb

Mae Iechyd Cyhoeddus Cymru yn cynhyrchu [dangosfwrdd gwylidwriaeth dyddiol](#) lle gall defnyddwyr weld yr wybodaeth ddiweddaraf ar y nifer o brofion a awdurdodwyd, yr unigolion a brofwyd (profion a gynhaliwyd) ac achosion positif.

Mae'r data ar gyfer [Lloegr](#) yn cael eu cyhoeddi ar dudalennau [Coronafeirws \(COVID-19\) yn y DU](#) ar wefan GOV.UK

Mae'r data ar gyfer yr Alban yn cael eu cyhoeddi ar dudalennau [Coronafeirws \(COVID-19\): data dyddiol yr Alban](#) ar wefan GOV.SCOT.

Mae'r Adran Iechyd a Gofal Cymdeithasol hefyd yn cyhoeddi gwybodaeth ddyddiol am brofion ac achosion positif.

Mae'r math o brawf antigen (swab) a brosesir yn wahanol rhwng labordai yng Nghymru a labordai yn Lloegr. Mae'r math o brawf a brosesir drwy labordai yng Nghymru yn cynnwys 'un swab sych' sy'n cael ei gymryd o gefn y gwddf. Mae'r math o brawf o brosesir drwy labordai yn Lloegr yn cynnwys casglu samplau 'dau swab gwlyb' sy'n cael eu cymryd o'r trwyn a'r gwddf.

Cafodd y ddogfen hon ei lawrlwytho o LLYW.CYMRU, efallai nad dyma'r fersiwn mwyaf diweddar.

Ewch i <https://llyw.cymru/data-o-brofion-ar-gyfer-coronafeirws-covid-19-hyd-1-tachwedd-2020-html> i weld y fersiwn ddiweddaraf.

Gwybdaeth am [hawlfraint](#).

Statws Ystadegau Gwladol

Nid yw'r ystadegau hyn yn Ystadegau Gwladol. Ond cyn belled ag sy'n ymarferol, maent wedi'u casglu a'u dilysu yn unol â'r pileri a'r egwyddorion yn y [Cod Ymarfer ar gyfer Ystadegau](#). Rydym yn parhau i ddatblygu'r data a gasglwyd a'r broses sicrwydd ansawdd i wella'r data.

Cynhyrchwyd yr ystadegau hyn yn gyflym mewn ymateb i ddatblygiadau ar draws y byd.

Deddf Llesiant Cenedlaethau'r Dyfodol

Diben Deddf Llesiant Cenedlaethau'r Dyfodol 2015 yw gwella llesiant cymdeithasol, economaidd, amgylcheddol a diwylliannol Cymru. Mae'r Ddeddf yn sefydlu saith nod llesiant ar gyfer Cymru. Diben y nodau yw creu Cymru sy'n fwy cyfartal, lewyrchus, cydnerth, iachach a chyfrifol yn fyd-eang, gyda chymunedau cydlynus, a diwylliant bywiog lle mae'r iaith Gymraeg yn ffynnu. O dan adran (10)(1) o'r Ddeddf, mae'n rhaid i Weinidogion Cymru (a) gyhoeddi dangosyddion ('dangosyddion cenedlaethol') y mae'n rhaid eu defnyddio at ddiben mesur cynnydd tuag at gyflawni'r nodau llesiant, a (b) gosod copi o'r dangosyddion cenedlaethol gerbron y Cynulliad Cenedlaethol. Gosodwyd y 46 o ddangosyddion cenedlaethol ym mis Mawrth 2016.

Mae gwybodaeth ar y dangosyddion, ynghyd â disgrifiad o bob un o'r nodau llesiant a gwybodaeth dechnegol gysylltiedig ar gael yn [adroddiad Llesiant Cymru](#).

Gwybodaeth bellach ar [Ddeddf Llesiant Cenedlaethau'r Dyfodol \(Cymru\) 2015](#).

Gallai'r ystadegau yn y datganiad hwn hefyd gyfrannu at y dangosyddion cenedlaethol a gellir eu defnyddio gan fyrddau gwasanaethau cyhoeddus ar gyfer llunio asesiadau llesiant lleol a chynlluniau llesiant lleol.

Cafodd y ddogfen hon ei lawrlwytho o LLYW.CYMRU, efallai nad dyma'r fersiwn mwyaf diweddar.

Ewch i <https://llyw.cymru/data-o-broffion-ar-gyfer-coronafeirws-covid-19-hyd-1-tachwedd-2020-html> i weld y fersiwn ddiweddaraf.

Gwybdaeth am [hawlfraint](#).

Y diweddariad nesaf

Datganiad ystadegol wythnosol yw hwn ar hyn o bryd. Bydd yn cael ei gyhoeddi am 9.30am bob dydd Mercher. Byddwn yn adolygu hyn yn unol ag anghenion newidiol y defnyddwyr.

Bydd y datganiad nesaf yn cael ei gyhoeddi ddydd Mercher 11 Tachwedd

Rydym eisiau eich adborth

Rydym yn croesawu adborth ar unrhyw agwedd o'r ystadegau hyn. Gallwch anfon adborth dros e-bost i kas.covid19@llyw.cymru.

6. Manylion cyswllt

Ystadegydd: Sian Cross
Llinell Ymholiadau Cyffredinol
Ffôn: 0300 025 5050
E-bost: kas.covid19@llyw.cymru

Cyfryngau: 0300 025 8099

SFR 193/2020

Cafodd y ddogfen hon ei lawrlwytho o LLYW.CYMRU, efallai nad dyma'r fersiwn mwyaf diweddar.

Ewch i <https://llyw.cymru/data-o-broffion-ar-gyfer-coronafeirws-covid-19-hyd-1-tachwedd-2020-html> i weld y fersiwn ddiweddaraf.

Gwybdaeth am [hawlfraint](#).

Ynghylch y ddogfen hon

Mae'r ddogfen hon yn gopi o'r dudalen we [Data o brofion ar gyfer coronafeirws \(COVID-19\): hyd at 1 Tachwedd 2020](#) a lawrlwythwyd.

Ewch i <https://llyw.cymru/data-o-brofion-ar-gyfer-coronafeirws-covid-19-hyd-1-tachwedd-2020-html> i weld y fersiwn ddiweddaraf.

Efallai na fydd y ddogfen hon yn hollol hygyrch; darllenwch ein [datganiad hygyrchedd](#) i gael rhagor o wybodaeth.

Gwybdaeth am [hawlfraint](#).

Cafodd y ddogfen hon ei lawrlwytho o LLYW.CYMRU, efallai nad dyma'r fersiwn mwyaf diweddar.

Ewch i <https://llyw.cymru/data-o-brofion-ar-gyfer-coronafeirws-covid-19-hyd-1-tachwedd-2020-html> i weld y fersiwn ddiweddaraf.

Gwybdaeth am [hawlfraint](#).