



Llywodraeth Cymru  
Welsh Government

CYHOEDDIAD

# Ystadegau'r Dreth Trafodiadau Tir: Hydref i Rhagfyr 2020

Ein hystadegau chwarterol Awdurdod Cyllid Cymru ar gyfer y Dreth Trafodiadau Tir. Mae data'n cynnwys nifer y trafodiadau tir ac eiddo, y dreth sy'n ddyledus a gwerth yr eiddo a drethwyd.

Cyhoeddwyd gyntaf: 28 Ionawr 2021

Diweddarwyd ddiwethaf: 28 Ionawr 2021

Cafodd y ddogfen hon ei lawrlwytho o LLYW.CYMRU, efallai nad dyma'r fersiwn mwyaf diweddar.

Ewch i <https://llyw.cymru/ystadegaur-dreth-trafodiadau-tir-hydref-rhagfyr-2020-html> i weld y fersiwn ddiweddaraf.

Gwybdaeth am [hawlfraint](#).

# Cynnwys

## Prif bwyntiau

---

### Effeithiau coronafeirws (COVID-19) a'r newidiadau i gyfraddau'r Dreth Trafodiadau Tir

---

1. Ynglŷn â'r ystadegau yma
  2. Trafodiadau, treth oedd yn ddyledus a gwerth yr eiddo a drethwyd
  3. Trafodiadau preswyl yn ôl gwerth
  4. Trafodiadau amhreswyl yn ôl gwerth
  5. Rhyddhadau
  6. Ad-daliadau cyfradd uwch
  7. Treth a dalwyd
- 

### Atodiad A: Dadansoddiad o ddiwygiadau

---

Dolenni i'r tudalennau gwybodaeth allweddol am ansawdd a rhestr termau

---

Adborth a manylion cyswllt

---

## Prif bwyntiau

Rydym yn cyflwyno'r ystadegau hyn yw ar gyfer drafodiadau'r Dreth Trafodiadau Tir yr ydym ni (Awdurdod Cyllid Cymru) wedi'u derbyn erbyn 18 Ionawr 2021.

Cafodd y ddogfen hon ei lawrlwytho o LLYW.CYMRU, efallai nad dyma'r fersiwn mwyaf diweddar.

Ewch i <https://llyw.cymru/ystadegaur-dreth-trafodiadau-tir-hydref-rhagfyr-2020-html> i weld y fersiwn ddiweddaraf.

Gwybdaeth am [hawlfraint](#).

Mae Ffigur 1.1 isod yn dangos:

- yr amcangyfrifon chwarterol ar gyfer Hydref i Ragfyr 2020
- y newid o ran canran yn erbyn ein hamcangyfrifon blaenorol ar gyfer Hydref i Ragfyr 2019 (a wnaed ym mis Ionawr 2020)

Rydym yn egluro pam y gwneir y cymariaethau hyn yn **Adran 1 y datganiad hwn** ('Cymariaethau â'r un cyfnod flwyddyn ynghynt').

### Ffigur 1.1 Nifer y trafodiadau hysbysadwy a gofnodwyd, y dreth sy'n ddyledus a'r newid o ran % o'r amcangyfrif cyntaf flwyddyn ynghynt

Math o drafodiad	Trafodiadau (nifer)		Treth yn ddyledus (£ miliwn)	
	Hydref i Ragfyr 2020 (p)	Newid o ran % (o gymharu â Hydref i Ragfyr 2019) <sup>4</sup>	Hydref i Ragfyr 2020 (p)	Newid o ran % (o gymharu â Hydref i Ragfyr 2019) <sup>4</sup>
Preswyl	16,670	10%	56.7	17%
o'r rhain: Refeniw ychwanegol o'r gyfradd uwch	4,350	16%	26.5	42%
Amhreswyl <sup>2</sup>	1,480	0%	18.0	-10%
<b>Pob trafodiadau <sup>3</sup></b>	<b>18,150</b>	<b>9%</b>	<b>74.8</b>	<b>9%</b>

<sup>1</sup> Mae'r gwerthoedd yn y tabl hwn wedi cael eu talgrynnu i'r 10 trafodiad agosaf a'r £0.1 miliwn agosaf ar gyfer treth yn ddyledus.

<sup>2</sup> Mae'r categori 'eiddo amhreswyl' yn cynnwys eiddo nad ydynt yn gyfan gwbl breswyl (sef, y rheini sy'n cynnwys elfennau preswyl a masnachol).

<sup>3</sup> Mae'r cyfanswm wedi'i gyfrifo ar sail y gwerthoedd heb eu talgrynnu.

<sup>4</sup> Amcangyfrifon ar gyfer Hydref i Ragfyr 2019 a wnaed ym mis Ionawr 2020.

(p) Mae'r gwerth yn un dros dro a chaiff ei adolygu mewn cyhoeddiad yn y dyfodol.

### Ystadegau'r Dreth Trafodiadau Tir yn ôl cyfnod amser a'r math o drafodiad ar StatsCymru

Ers mis Ebrill 2020, cafodd y coronafeirws (COVID-19) effaith fawr ar nifer y trafodiadau eiddo a threth oedd yn ddyledus. Mae hyn yn wir ar gyfer

Cafodd y ddogfen hon ei lawrlwytho o LLYW.CYMRU, efallai nad dyma'r fersiwn mwyaf diweddar.

Ewch i <https://llyw.cymru/ystadegau-r-dreth-trafodiadau-tir-hydref-rhagfyr-2020-html> i weld y fersiwn ddiweddaraf.

Gwybdaeth am [hawlfraint](#).

trafodiadau preswyl a rhai amhreswyl.

Gan gymharu Hydref i Ragfyr 2020 gyda'r un cyfnod tri-mis yn 2019:

- cynyddodd trafodiadau preswyl a threth a oedd yn ddyledus ar y trafodiadau hynny gan 10% a 17% yn y drefn honno
- cynyddodd trafodiadau preswyl ar y gyfradd uwch gan 16%
- roedd trafodiadau amhreswyl yn fflat. Gostyngodd y dreth sy'n ddyledus o drafodiadau amhreswyl gan 10%

Rhan o'r rheswm dros y cynnydd mewn trafodiadau preswyl yw adferiad rhannol mewn gweithgaredd yn dilyn y gostyngiadau yn rhan gynharach y flwyddyn oherwydd coronafeirws (COVID-19). Yn ystod y cyfnod hwn rhwng mis Hydref a mis Rhagfyr 2020, mae trafodiadau wedi codi uwchlaw ffigurau'r flwyddyn flaenorol am y tro cyntaf ers dechrau'r achosion coronafeirws, gan adeiladu ar yr arwyddion cynnar o adferiad a adroddwyd yn ein [datganiad chwarterol blaenorol](#). Mae'r adran ganlynol yn disgrifio effaith coronafeirws (COVID-19) a'r newidiadau i gyfraddau'r Dreth Trafodiadau Tir yn 2020.

Mae adferiad mwy i'w weld mewn trafodiadau preswyl cyfradd uwch (a'r referniw ychwanegol o'r rhain) nag ar gyfer pob trafodiad preswyl.

Cafodd y codiadau preswyl uchod eu hachosi'n rhannol gan gynnydd mewn trafodiadau ond hefyd gan gynnydd yng ngwerth y trafodiadau hynny. Mae hyn yn fwy na gwrthbwysu'r gostyngiad dros dro mewn cyfraddau a gafodd effaith ar referniw prif gyfraddau (gweler [effeithiau coronafeirws \(COVID-19\) a newidiadau i gyfraddau'r Dreth Trafodiadau Tir](#)). Mae hyn hefyd yn cael effaith o sgiwio mwy o'r cynnydd tuag at y referniw ychwanegol o gyfraddau uwch sy'n cael ei egluro'n fanylach yn nes ymlaen.

## Effeithiau coronafeirws (COVID-19) a'r newidiadau i gyfraddau'r Dreth Trafodiadau Tir

Dylai'r data yn y datganiad hwn gael ei ystyried yng nghyd-destun y pandemig

Cafodd y ddogfen hon ei lawrlwytho o LLYW.CYMRU, efallai nad dyma'r fersiwn mwyaf diweddar.

Evch i <https://llyw.cymru/ystadegaur-dreth-trafodiadau-tir-hydref-rhagfyr-2020-html> i weld y fersiwn ddiweddaraf.

Gwybdaeth am [hawlfraint](#).

coronafeirws (COVID-19). Cafodd hyn effaith sylweddol ar nifer y trafodiadau eiddo a'r dreth a oedd yn ddyledus yn ystod 2020-21. Felly mae'n effeithio ar y cymariaethau a wnaed rhwng y cyfnod hwn a'r un cyfnod yn 2019-20.

Arweiniodd y cyfnod clo cenedlaethol a osodwyd ar 23 Mawrth 2020 at gau'r farchnad dai gan mwyaf hyd nes iddi gael ei **hailagor yn rhannol** ar 22 Mehefin. Yr adeg hynny, gellid mynd i weld tai os oedd yr eiddo'n wag, ynghyd â symud tŷ os oedd y gwerthiant wedi'i gytuno ond heb ei gwblhau eto. Yna agorwyd y farchnad yn llawnach ar 27 Gorffennaf i gyd-fynd â **newid yng nghyfradd y Dreth Trafodiadau Tir** ar y dyddiad hwn, sy'n weithredol hyd at 31 Mawrth 2021. Er bod rhai cloeon lleol pellach wedi'u gweithredu yn ystod y cyfnod yr adroddir arno yn y datganiad hwn (diwedd Rhagfyr 2020), fe ymddengys mai dim ond effaith fach a gafodd y rhain ar nifer y trafodiadau a'r adferiad y cyfeiriwyd ato uchod.

Roedd newidiadau pellach i **gyfraddau'r Dreth Trafodiadau Tir** yn weithredol o 22 Rhagfyr 2020. Fodd bynnag, ychydig o effaith a gafodd y newidiadau hyn ar ddata Hydref i Ragfyr 2020 (effeithiwyd ar lai na 100 o drafodiadau cyfraddau uwch a llai na 30 o drafodiadau amhreswyl yn y cyfnod hwn) ac felly byddant yn cael eu hystyried yn llawnach yn ein datganiad chwarterol nesaf.

Nid yw'n bosibl ynysu effaith y newid yng nghyfradd y Dreth Trafodiadau Tir oddi wrth yr adferiad cyffredinol sy'n debygol o fod wedi digwydd oherwydd lleddfu cyfyngiadau coronafeirws (COVID-19). Fodd bynnag, gallwn feintoli'r effaith ar fesul y trafodiad.

Mae'r newid cyntaf yn berthnasol i drafodiadau preswyl ar y brif gyfradd yn unig. Nid oedd newid yn y cyfraddau ar gyfer trafodiadau preswyl cyfradd uwch a thrafodiadau amhreswyl. Ar gyfer y trafodiadau prif gyfradd hyn, codwyd y trothwy ar gyfer codi cyfraddau Treth Trafodiadau Tir o £180,000 i £250,000, fel bod y dreth ar bob trafodiad sydd â gwerth o £250,000 neu lai yn cael ei gostwng i sero. Er bod y cyfraddau Treth Trafodiadau Tir ar werth eiddo uwch na £250,000 yn ddigyfnewid, mae'r trafodiadau hynny hefyd yn elwa o'r trothwy uwch ar £250,000 cyntaf eu gwerth. Yn yr achosion hyn, mae Treth Trafodiadau Tir yn cael ei ostwng £2,450 o'i gymharu â'r hyn a fyddai wedi'i godi'n flaenorol.

Cyflwynodd yr ail newid mewn cyfraddau o 22 Rhagfyr 2020 y canlynol:

**Cafodd y ddogfen hon ei lawrlwytho o LLYW.CYMRU, efallai nad dyma'r fersiwn mwyaf diweddar.**

Evch i <https://llyw.cymru/ystadegaur-dreth-trafodiadau-tir-hydref-rhagfyr-2020-html> i weld y fersiwn ddiweddaraf.

Gwybdaeth am [hawlfraint](#).

- cynnydd o 1% ar draws yr holl fandiau ar gyfer y cyfraddau treth preswyl uwch
- ar gyfer trafodiadau amhreswyl, cynyddodd y band cyfradd sero a godir ar breimiau lesoedd ac aseiniadau, a throsglwyddiadau eiddo rhydd-ddaliadol o £150,000 i £225,000
- cynyddodd band cyfradd sero y dreth a godir ar elfen rent lesoedd amhreswyl o £150,000 i £225,000

Gellir gweld effaith gyfunol y pandemig coronafeirws a'r newid cyntaf yn y gyfradd yn Ffigur 2.1. Yn dilyn cwymp sydyn i ddechrau ym mis Ebrill a mis Mai 2020, bu adferiad cyson yn nifer y trafodiadau ers hynny. Roedd cyfanswm o 2,130 o drafodiadau preswyl ac amhreswyl mewn grym ym mis Ebrill 2020, a oedd ychydig yn llai na hanner y nifer a welwyd ym mis Ebrill 2019. Gwelodd yr adferiad yn y farchnad eiddo a ddilynodd, drafodiadau preswyl yn cynyddu ond maent yn parhau i fod yn is na lefelau 2019, hyd at ddiwedd Medi 2020. Yn ystod misoedd Hydref, Tachwedd a Rhagfyr 2020, mae'r niferoedd wedi bod yn uwch nag yn yr un misoedd yn 2019, yn cynrychioli'r adferiad rhannol y cyfeiriwyd ato uchod.

Yn wahanol i'r cyfnod clo cyntaf ym mis Mawrth, caniatwyd i'r farchnad eiddo barhau i gryn raddau yn ystod y clo byr o bythefnos ddiwedd mis Hydref a'r cyfnod clo arall a gyflwynwyd ar 20 Rhagfyr hyd nawr. Nid yw'r gostyngiad mewn trafodiadau eiddo a welwyd yn y cyfnod clo cyntaf ym mis Mawrth wedi'i weld i'r un graddau eto yn ystod cyfnodau clo diweddarach. Amser a ddengys a yw cyfnod clo 20 Rhagfyr yn cael unrhyw effaith sylweddol ar weithgaredd yn ystod dechrau 2021, ac fe gaiff sylw yn ein datganiad chwarterol nesaf.

## 1. Ynglŷn â'r ystadegau yma

### Cyflwyno'r Dreth Trafodiadau Tir

Ar 1 Ebrill 2018, cafodd Treth Dir y Dreth Stamp ei disodli gan y Dreth Trafodiadau Tir ar eiddo preswyl ac amhreswyl a buddiannau tir sy'n cael ei

**Cafodd y ddogfen hon ei lawrlwytho o LLYW.CYMRU, efallai nad dyma'r fersiwn mwyaf diweddar.**

Evch i <https://llyw.cymru/ystadegaur-dreth-trafodiadau-tir-hydref-rhagfyr-2020-html> i weld y fersiwn ddiweddaraf.

Gwybdaeth am [hawlfraint](#).

brynu yng Nghymru. Mae **cyfraddau treth a bandiau treth Treth Trafodiadau Tir** yn amrywio yn ôl y math o drafodiad.

Ni ellir cymharu ystadegau'r Dreth Trafodiadau Tir yn llawn ag ystadegau blaenorol Treth Dir y Dreth Stamp. Mae gan fod gwahanol gyfraddau a bandiau yn cael eu defnyddio yn y Dreth Trafodiadau Tir. Gall y rhyddhadau hefyd fod yn wahanol ar gyfer y ddwy dreth. Er enghraifft, mae rhyddhad prynwyr tro cyntaf yn berthnasol i Dreth Dir y Dreth Stamp ond nid i'r Dreth Trafodiadau Tir.

## Gwerth ystadegau'r Dreth Trafodiadau Tir

Mae gwybodaeth amserol am weithgaredd yn y farchnad eiddo yn bwysig ar gyfer y rhai sy'n llunio polisi. Wrth ffeilio ffurflen Treth Trafodiadau Tir ar gyfer trafodiad eiddo, mae gan y sefydliad sy'n talu'r dreth 30 diwrnod ar ôl y **dyddiad dod i rym** i gyflwyno a thalu unrhyw treth yn ddyledus. Felly mae ystadegau'r Dreth Trafodiadau Tir yn gymharol amserol.

Rhagweld refeniw'r Dreth Trafodiadau Tir ar gyfer Cymru yn y dyfodol yw defnydd pwysig o ystadegau'r Dreth Trafodiadau Tir yw. Mae Lywodraeth Cymru a'r Swyddfa Cyfrifoldeb Cyllidebol yn gwneud hyn yn bennaf.

## Data ar gael dros LTT

Mae'r holl ddata a ddefnyddir yn y datganiad ystadegol hwn ar gael mewn taenlen ar y **dudalen ystadegau cryno**.

Hefyd, yn flynyddol, rydym yn cyhoeddi setiau data daearyddol ar gyfer Treth Trafodiadau Tir ar **wefan StatsCymru**. Mae hyn yn cynnwys data blynyddol yn ôl:

- awdurdod lleol
- etholaeth y Senedd (trafodiadau preswyl yn unig)
- lefel amddifadedd, yn ddefnyddio'r Mynegai Amddifadedd Lluosog Cymru (trafodiadau preswyl yn unig)

**Cafodd y ddogfen hon ei lawrlwytho o LLYW.CYMRU, efallai nad dyma'r fersiwn mwyaf diweddar.**

Evch i <https://llyw.cymru/ystadegau-dreth-trafodiadau-tir-hydref-rhagfyr-2020-html> i weld y fersiwn ddiweddaraf.

Gwybdaeth am [hawlfraint](#).

- ardaloedd adeiledig (trafodiadau preswyl yn unig)

Ar gyfer data ar lefel Cymru, rydym yn darparu dolenni i'r setiau data StatsCymru perthnasol trwy gydol y datganiad hwn.

## Amseriad a diwygiadau i ystadegau'r Dreth Trafodiadau Tir

Mae'r diagram ar y dudalen [gwybodaeth allweddol am ansawdd](#) yn esbonio amseriad ystadegau'r Dreth Trafodiadau Tir. Rydym yn cyflwyno amcangyfrifon dros dro ar gyfer Rhagfyr 2020, Hydref i Ragfyr 2020 ac amcangyfrifon wedi'u diwygio ar gyfer cyfnodau cynharach. Byddwn yn diwygio y data dros dro yn y dyfodol. Nad yw pob ffurflen dreth ar gyfer y cyfnodau hyn wedi dod i law eto.

Yn y dyfodol, efallai y byddwn yn diwygio ystadegau ar gyfer cyfnodau cynharach, er mwyn rhoi cyfrif am unrhyw ddiwygiadau i drafodiadau a ffurflennau treth neywdd yn cael eu derbyn. Mae rhesymau am hyn yn cynnwys:

- **ad-daliadau cyfradd uwch** yn cael eu gwneud am sawl blwyddyn ar ôl dyddiad y trafodiad gwreiddiol
- trethdalwyr yn anfon ffurflenni treth sy'n ymwneud â thrafodiadau eiddo yng Nghymru i Gyllid a Thollau EM ar gam. Ar ôl sylweddoli eu camgymeriad, gall gymryd peth amser i'r trethdalwr anfon y ffurflen yn gywir i Awdurdod Cyllid Cymru.

## Cymhariaethau â'r un cyfnod flwyddyn ynghynt

Gall fod patrymau tymhorol yn y farchnad eiddo, gyda lefelau uwch o weithgaredd i'w gweld yn gyffredinol yn yr haf ac yn yr hydref, ac lefelau is yn a gaeaf a gwanwyn. Gwelir yr effeithiau hyn hefyd yn lefelau'r trafodiadau a'r dreth sy'n ddyledus. Felly, gall fod o gymorth cymharu'r cyfnod cyfredol â data am yr un cyfnod flwyddyn ynghynt.

Cafodd y ddogfen hon ei lawrlwytho o LLYW.CYMRU, efallai nad dyma'r fersiwn mwyaf diweddar.

Evch i <https://llyw.cymru/ystadegau-r-dreth-trafodiadau-tir-hydref-rhagfyr-2020-html> i weld y fersiwn ddiweddaraf.

Gwybdaeth am [hawlfraint](#).



Fodd bynnag, yn ein hystadegau misol a chwarterol, rydym yn raddol ddiwygio am i lawr y **dreth sy'n ddyledus** am gyfnodau cynharach. Mae hyn oherwydd bod **ad-daliadau cyfradd uwch** yn cael eu talu bob mis (ar gyfer trafodiadau preswyl cyfraddau uwch a oedd mewn grym mewn cyfnodau cynharach, yn ôl i Ebrill 2018).

Bydd gwerth Hydref i Ragfyr 2019 eisoes wedi bod yn destun rhywfaint o ddiwygio am i lawr, ond nid yw'r ffigur cyfatebol ar gyfer Hydref i Ragfyr 2020 wedi cael ei ddiwygio eto. Yn y dyfodol, bydd hefyd rhywfaint o ddiwygiadau am i fyny i werth Hydref i Ragfyr 2020 oherwydd trafodiadau hwyr.

Felly yn y datganiad hwn, rydym yn cymharu:

- data Hydref i Ragfyr 2020; ac
- ein hamcangyfrifon blaenorol ar gyfer Hydref i Ragfyr 2019 (a gyhoeddwyd gennym ym mis Ionawr 2020)

Mae hyn yn caniatáu'r cymariaethau tecaf dros amser. Fodd bynnag, dylid ystyried pob cymhariaeth o ddata 2020-21 yn erbyn data 2019-20 yng ngoleuni **effeithiau coronafeirws (COVID-19) a'r newidiadau i gyfraddau'r Dreth Trafodiadau Tir**.

## Tudalennau gwybodaeth allweddol am ansawdd a rhestr termau

Gwelwch y datganiad ystadegol hwn dylai defnyddwyr gyfeirio at y **rhestr termau** a'r **wybodaeth allweddol am ansawdd** a gyhoeddir ar wahân:

- rydym yn diffinio termau perthnasol yn y **rhestr termau** fel y'u defnyddir yn y datganiad
- mae'r **dudalen gwybodaeth allweddol am ansawdd** yn disgrifio sut mae ystadegau'r Dreth Trafodiadau Tir yn bodloni'r Cod Ymarfer ar gyfer Ystadegau ynghyd â dimensiynau gwerth, dibynadwyedd ac ansawdd

Cafodd y ddogfen hon ei lawrlwytho o LLYW.CYMRU, efallai nad dyma'r fersiwn mwyaf diweddar.

Enwch i <https://llyw.cymru/ystadegaur-dreth-trafodiadau-tir-hydref-rhagfyr-2020-html> i weld y fersiwn ddiweddaraf.

Gwybdaeth am [hawlfraint](#).

## Eiddo neu dir a werthir fwy nag unwaith

Mae'r ystadegau hyn yn ymwneud â thrafodiadau a **ddaeth i rym** yn fis, chwarter neu blwyddyn penodol. Mae'n bosibl bod eiddo neu ddarn o dir wedi cael ei werthu fwy nag unwaith yn yr amser hynny. Os felly, byddai'n ymddangos nifer o weithiau yn yr ystadegau.

Er eingraifft yn ystod Ebrill 2019 i Fawrth 2020, ein hamcangyfrif gorau yw bod rhwng 4% a 5% o'r trafodiadau yn ymwneud â darn o dir neu eiddo sydd wedi'i werthu fwy nag unwaith yn y blwyddyn.

## 2. Trafodiadau, treth oedd yn ddyledus a gwerth yr eiddo a drethwyd

Ym mis Mawrth 2020, gwnaethom ryddhau **diweddariad ar gyhoeddi ystadegau Awdurdod Cyllid Cymru oherwydd coronafeirws (COVID-19)**. Gwnaethom nodi y byddem, yn ein datganiad ar gyfer y Dreth Trafodiadau Tir, yn edrych ar unrhyw effeithiau posibl y coronafeirws (COVID-19) ar ein hystadegau.

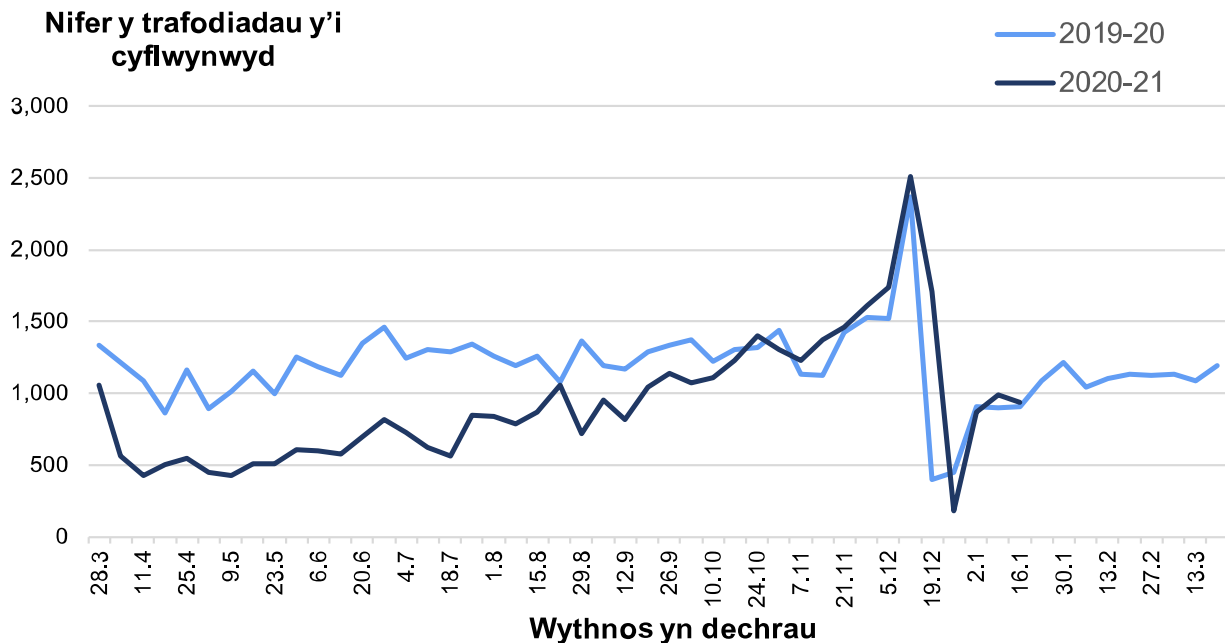
Er mwyn deall yr effeithiau ar nifer y trafodiadau, y dreth oedd yn ddyledus a gwerth yr eiddo a drethwyd, dylai defnyddwyr gyfeirio at adran '**Effeithiau coronafeirws (COVID-19) a'r newidiadau i gyfraddau'r Dreth Trafodiadau Tir**' y datganiad hwn.

Cafodd y ddogfen hon ei lawrlwytho o LLYW.CYMRU, efallai nad dyma'r fersiwn mwyaf diweddar.

Ewch i <https://llyw.cymru/ystadegau-dreth-trafodiadau-tir-hydref-rhagfyr-2020-html> i weld y fersiwn ddiweddaraf.

Gwybdaeth am [hawlfraint](#).

## Ffigur 2.1 Nifer wythnosol y trafodiadau y'i cyflwynwyd i Awdurdod Cyllid Cymru



<sup>1</sup> Sylwch fod y siart hon yn cynnwys nifer fach o drafodiadau a ddaeth i rym ym mis January 2021.

### Nifer wythnosol y trafodiadau y'i cyflwynwyd i Awdurdod Cyllid Cymru (MS Excel)

Mae Ffigur 2.1 uchod yn dangos cyfanswm nifer y trafodiadau a gyflwynwyd i Awdurdod Cyllid Cymru yn ystod pob cyfnod o 7 diwrnod ar gyfer y ddwy flwyddyn ariannol diweddaraf. Mae cyfnodau hyn yn dechrau ar ddydd Sadwrn ac yn dod i ben ar y dydd Gwener canlynol. Er enghraifft, mae pwynt '16.1' yn 2020-21 yn dangos nifer y trafodiadau preswyl ac amhreswyl a gyflwynwyd i Awdurdod Cyllid Cymru rhwng 16 i 22 Ionawr 2021 (yn gynhwysol). Mae'r dyddiadau gwirioneddol ychydig yn wahanol yn y flwyddyn flaenorol. Er enghraifft roedd yr un wythnos yn 2019-20 yn rhedeg rhwng 18 i 24 Ionawr 2020 (yn gynwysedig).

Sylwch fod Ffigur 2.1 yn dangos data yn ôl y **dyddiad cyflwyno**. Mae hyn yn wahanol i'r dyddiad dod i rym, sef y dyddiad rydym yn defnyddio am ran fwyaf dadansoddiad yn y datganiad hwn.

Cafodd y ddogfen hon ei lawrlwytho o LLYW.CYMRU, efallai nad dyma'r fersiwn mwyaf diweddar.

Ewch i <https://llyw.cymru/ystadegaur-dreth-trafodiadau-tir-hydref-rhagfyr-2020-html> i weld y fersiwn ddiweddaraf.

Gwybdaeth am [hawlfraint](#).

Gostyngodd y nifer wythnosol y trafodiadau a gyflwynwyd yn sylweddol ym mis Ebrill 2020 yn dilyn yr achosion o'r coronafeirws, yn enwedig yn y sector preswyl.

Roedd y nifer wythnosol o drafodiadau a gyflwynwyd rhwng mis Ebrill a mis Gorffennaf 2020 yn amrywio rhwng 40% a 60% o'r nifer a welwyd yn yr un wythnos yn 2019 ac ar gyfartaledd o tua 50% dros y cyfnod cyfan. Ers hynny, bu adferiad mewn trafodiadau, gyda lefelau'n debyg neu'n uwch na'r rhai a welwyd yn y flwyddyn flaenorol o fis Hydref ymlaen.

**Ffigur 2.2 Nifer y trafodiadau hysbysadwy a gofnodwyd, yn ôl dyddiad dod i rym [1]**

Dyddiad dod i rym	Trafodiadau (nifer)			Cyfanswm nifer y trafodiadau <sup>3</sup> (r)
	Preswyl	o'r rhain:		
		Cyfraddau uwch (r)	Amhreswyl <sup>2</sup>	
<b>2019-20</b>	<b>55,270</b>	<b>13,230</b>	<b>6,140</b>	<b>61,410</b>
Ebr - Meh 19	13,250	3,050	1,530	14,770
Gor - Med 19	14,930	3,440	1,570	16,490
Hyd - Rha 19	15,190	3,510	1,520	16,710
Ion - Maw 20	11,900	3,230	1,530	13,430
<b>2020-21 hyd yn hyn (p)</b>	<b>32,880</b>	<b>8,560</b>	<b>3,660</b>	<b>36,540</b>
Ebr - Meh 20	6,270	1,520	990	7,260
Gor - Med 20 (r)	9,940	2,690	1,190	11,130
Hyd - Rha 20 (p)	16,670	4,350	1,480	18,150

<sup>1</sup> Mae'r gwerthoedd yn y tabl hwn wedi cael eu talgrynnu i'r 10 trafodiad agosaf.

<sup>2</sup> Mae'r categori 'eiddo amhreswyl' yn cynnwys eiddo nad ydynt yn gyfan gwbl breswyl (sef, y rheini sy'n cynnwys elfennau preswyl a masnachol).

<sup>3</sup> Mae'r cyfanswm wedi'i gyfrifo ar sail y gwerthoedd heb eu talgrynnu.

(p) Mae'r gwerth yn un dros dro a chaiff ei adolygu mewn cyhoeddiad yn y dyfodol.

(r) Mae'r gwerth wedi'i ddiwygio yn y cyhoeddiad hwn.

**Ystadegau'r Dreth Trafodiadau Tir yn ôl cyfnod amser a'r math o drafodiad ar StatsCymru** (mae hefyd yn cynnwys data ar gyfer 2018-19, heb ei gyflwyno uchod)

Ar ddiwedd 18 Ionawr, derbynion ni manylion o 18,150 **trafodiadau hysbysadwy** oedd â **dyddiad dod i rym** ar gyfer Hydref i Ragfyr 2020. Mae hyn

**Cafodd y ddogfen hon ei lawrlwytho o LLYW.CYMRU, efallai nad dyma'r fersiwn mwyaf diweddar.**

Ewch i <https://llyw.cymru/ystadegau-dreth-trafodiadau-tir-hydref-rhagfyr-2020-html> i weld y fersiwn ddiweddaraf.

Gwybdaeth am [hawlfraint](#).

un ran o dri yn llai na'n hamcangyfrif ar gyfer Hydref i Ragfyr 2019 (a gwneud ym mis Ionawr 2020 – gweler Ffigur 1.1).

Y newidiadau cyfatebol ar gyfer trafodiadau preswyl, preswyl ar y gyfradd uwch ac amhreswyl oedd yn ddyledus oedd cynnydd 10%, cynnydd 16% a dim newid, yn y drefn honno. Hyd yn hyn, mae'r coronafeirws (COVID-19) wedi cael mwy o effaith ar drafodiadau preswyl nag ar rai amhreswyl. Hyd yma bu mwy o adferiad mewn trafodiadau preswyl cyfradd uwch nag ym mhob trafodiad preswyl.

Yn Hydref i Ragfyr 2020, roedd 92% o'r trafodiadau'n rhai preswyl ac roedd 8% yn rhai amhreswyl. Yn y cyfnod o dri mis blaenorol, roedd trafodiadau preswyl yn cynnwys cyfran ychydig yn llai o'r holl drafodiadau (89%).

**Cafodd y ddogfen hon ei lawrlwytho o LLYW.CYMRU, efallai nad dyma'r fersiwn mwyaf diweddar.**

Ewch i <https://llyw.cymru/ystadegaur-dreth-trafodiadau-tir-hydref-rhagfyr-2020-html> i weld y fersiwn ddiweddaraf.

Gwybdaeth am [hawlfraint](#).

## Ffigur 2.3 Treth oedd yn ddyledus ar drafodiadau hysbysadwy a gofnodwyd, yn ôl dyddiad dod i rym [1]

Dyddiad dod i rym	Treth yn ddyledus (£ miliwn)			Cyfanswm treth yn ddyledus <sup>4</sup> (r)
	Preswyl (r)	o'r rhain:		
		Refeniw ychwanegol o'r gyfradd uwch <sup>2</sup> (r)	Amhreswyl <sup>3</sup>	
<b>2019-20</b>	<b>162.4</b>	<b>60.5</b>	<b>68.4</b>	<b>230.7</b>
Ebr - Meh 19	35.1	13.4	14.1	49.3
Gor - Med 19	44.2	16.2	17.0	61.1
Hyd - Rha 19	45.8	16.4	20.2	66.1
Ion - Maw 20	37.2	14.6	17.0	54.2
<b>2020-21 hyd yn hyn (p)</b>	<b>104.4</b>	<b>47.5</b>	<b>37.2</b>	<b>141.6</b>
Ebr - Meh 20	17.8	6.9	8.8	26.6
Gor - Med 20 (r)	29.9	14.1	10.3	40.2
Hyd - Rha 20 (p)	56.7	26.5	18.0	74.8
<b>Trafodiadau ychwanegol a oedd yn annodweddiadol o fawr</b>				
2019-20	.	.	28.2	28.2
<b>Trafodiadau ychwanegol gyda manylion cyfyngedig (er mwyn gwarchod cyfrinachedd)</b>				
2019-20	..	..	..	2

- 1 Mae'r gwerthoedd yn y tabl hwn wedi cael eu talgrynnu i'r £0.1 miliwn agosaf, a'r £1 miliwn agosaf ar gyfer trafodiadau ychwanegol gyda manylion cyfyngedig.
  - 2 Nodwch mai dim ond refeniw ychwanegol o drafodiadau cyfradd uwch sydd yn y golofn hon. Nid yw'r golofn hon yn cynnwys elfen prif gyfradd trafodiadau cyfradd uwch.
  - 3 Mae'r categori 'eiddo amhreswyl' yn cynnwys eiddo nad ydynt yn gyfan gwbl breswyl (sef, y rheini sy'n cynnwys elfennau preswyl a masnachol).
  - 4 Mae'r cyfanswm wedi'i gyfrifo ar sail y gwerthoedd heb eu talgrynnu.
- (p) Mae'r gwerth yn un dros dro a chaiff ei adolygu mewn cyhoeddiad yn y dyfodol.  
(r) Mae'r gwerth wedi'i ddiwygio yn y cyhoeddiad hwn.  
.. Ddim wedi'i gyhoeddi er mwyn gwarchod cyfrinachedd trafodiadau unigol.  
. Amherthnasol

**Ystadegau'r Dreth Trafodiadau Tir yn ôl cyfnod amser a'r math o drafodiad ar StatsCymru** (mae hefyd yn cynnwys data ar gyfer 2018-19, heb ei gyflwyno uchod)

**Ystadegau'r Dreth Trafodiadau Tir ar gyfanswm y dreth sy'n ddyledus gan gynnwys trafodiadau sydd â manylion cyfyngedig ar StatsCymru** (yn

**Cafodd y ddogfen hon ei lawrlwytho o LLYW.CYMRU, efallai nad dyma'r fersiwn mwyaf diweddar.**

Ewch i <https://llyw.cymru/ystadegau-dreth-trafodiadau-tir-hydref-rhagfyr-2020-html> i weld y fersiwn ddiweddaraf.

Gwybdaeth am [hawlfraint](#).

cynnwys data ar gyfer 2018-19, heb ei gyflwyno uchod)

## Trafodiadau ychwanegol a oedd yn annodweddiadol o fawr

Nifer fechan o drafodiadau sector cyhoeddus a dim arall yw'r 'trafodiadau annodweddiadol o fawr' yn 2019-20. Mae'r trafodiadau hyn yn ymwneud â phryniant ased rheilffordd Prif Linellau'r Cymoedd yng Nghymru gan Drafnidiaeth Cymru oddi wrth Network Rail. Cyflwynir manylion y trafodiadau hyn yma er mwyn sicrhau tryloywder y trafodiad sector cyhoeddus mawr hwn, gyda chytundeb y prynwr (Trafnidiaeth Cymru) a'r gwerthwr (Network Rail). Mae mwy o wybodaeth am y trafodiadau hyn ar gael ar [wefan Trafnidiaeth Cymru](#).

## Trafodiadau ychwanegol gyda manylion cyfyngedig (er mwyn gwarchod cyfrinachedd)

Ar gyfer rhai trafodiadau ni allwn ddarparu unrhyw gwybodaeth heblaw cyfanswm y dreth sy'n ddyledus yn y flwyddyn, gan fod perygl o ddatgelu manylion y trafodiadau unigol. Mae'r rhain wedi'u talgrynnu i'r miliwn o bunnoedd agosaf er mwyn gwarchod cyfrinachedd ymhellach. Dylid eu cynnwys dim ond os ydych am gael gwerth cyfanswm refeniw'r Dreth Trafodiadau Tir yn y flwyddyn.

## Cymhariaethau chwarterol ar sail debyg am debyg

Ac eithrio'r trafodiadau a ddisgrifir uchod, cyfanswm y dreth oedd yn ddyledus ar gyfer trafodiadau oedd â [dyddiad dod i rym](#) yn Hydref i Ragfyr 2020 oedd £74.8 miliwn. Mae gwerth hyn 9% yn fwy na'n hamcangyfrif cyntaf ar gyfer Hydref i Ragfyr 2019 (a gyhoeddwyd ym mis Ionawr 2020 – gweler Ffigur 1.1).

Y newidiadau cyfatebol ar gyfer treth breswyl oedd yn ddyledus, refeniw ychwanegol o'r gyfradd uwch, a threth amhreswyl oedd yn ddyledus oedd cynnydd o 17%, cynnydd o 42%, a lleihadau o 10%, yn y drefn honno.

**Cafodd y ddogfen hon ei lawrlwytho o LLYW.CYMRU, efallai nad dyma'r fersiwn mwyaf diweddar.**

Evch i <https://llyw.cymru/ystadegaur-dreth-trafodiadau-tir-hydref-rhagfyr-2020-html> i weld y fersiwn ddiweddaraf.

Gwybdaeth am [hawlfraint](#).

Cafodd y codiadau preswyl eu hachosi'n rhannol gan y cynnydd mewn trafodiadau ond hefyd gan gynnydd yng ngwerth y trafodiadau hynny, a oedd yn fwy na gwrthbwysu'r gostyngiad dros dro mewn cyfraddau a gafodd effaith ar refeniw prif gyfraddau (gweler "[Effeithiau coronafeirws \(COVID-19\) a'r newidiadau i gyfraddau'r Dreth Trafodiadau Tir](#)').

Mae'r cynnydd hefyd yn rhannol oherwydd nifer mwy o drafodiadau cyfraddau uwch o fewn y cyfanswm preswyl. Sylwer, er bod y cynnydd dros dro hwn o 42% mewn refeniw ychwanegol wedi'i chwyddo rhywfaint gan y gostyngiad dros dro hwn mewn prif gyfraddau gan na chymhwyswyd y gostyngiad hwnnw hefyd i drafodiadau cyfraddau uwch. Y canlyniad yw bod yr holl refeniw ym mis Hydref i fis Rhagfyr 2020 o gyfraddau uwch yn cael ei ddsbarthu fel refeniw "ychwanegol", ond yn yr un cyfnod yn 2019, ni fyddai'r elfen "ychwanegol" wedi cynnwys unrhyw elfennau prif gyfraddau.

Er enghraifft, roedd y gydran dreth a oedd yn ddyledus yn y band £180,000 i £250,000 yn flaenorol yn 3% o werth yr eiddo (ar gyfer trafodiadau preswyl prif gyfraddau a oedd mewn grym hyd at 26 Gorffennaf 2020). Rhwng 27 Gorffennaf 2020 a 31 Mawrth 2020, newidiodd hyn i 0%, ond ar gyfer trafodiadau preswyl ar y cyfraddau uwch, roedd y gydran dreth oedd yn ddyledus ar y band hwn yn ddigyfnewid ar 6.5%. Felly, ar gyfer trafodiadau cyfraddau uwch, mae'r holl refeniw yn y band hwn bellach yn cael ei gyfrif fel refeniw ychwanegol.

Yn yr achos hwn, felly mae'n fwy diogel canolbwyntio ar y cynnydd mewn treth ar draws yr holl drafodiadau preswyl wrth wneud y cymariaethau uchod (sef, y ffigur o 17%). Mae'r ffaith fod hyn yn fwy na'r cynnydd yn nifer y trafodiadau (10%) yn dangos bod cymysgedd o nifer a gwerth y trafodiadau hynny ar waith.

Ar gyfer trafodiadau amhreswyl, gallwn weld bod y dreth oedd yn ddyledus rhwng mis Hydref a mis Rhagfyr 2020 i lawr ar y cyfnod cyfatebol yn 2019, er nad oedd newid yn nifer y trafodiadau. Yn y datganiad diwethaf, awgrymwyd y gallai hyn fod yn ddangosydd y gallai trafodiadau gwerth uwch fod yn adfer yn arafach. Nid yw'r data hwn eto'n darparu tystiolaeth bellach a yw hyn yn wir. Byddwn yn adrodd ymhellach ar y duedd hon wrth iddi ddatblygu yn ein datganiad chwarterol nesaf.

**Cafodd y ddogfen hon ei lawrlwytho o LLYW.CYMRU, efallai nad dyma'r fersiwn mwyaf diweddar.**

Ewch i <https://llyw.cymru/ystadegaur-dreth-trafodiadau-tir-hydref-rhagfyr-2020-html> i weld y fersiwn ddiweddaraf.

Gwybdaeth am [hawlfraint](#).



## Ffigur 2.4 Gwerth a briodolir i eiddo sy'n agored i Dreth Trafodiadau Tir, yn ôl dyddiad dod i rym [1] [4]

Dyddiad dod i rym	Gwerth yr eiddo a drethwyd (£ miliwn) <sup>1</sup>				Gwerth rhent ar gyfer lesioedd amhreswyl a roddwyd o'r newydd <sup>1</sup>
	Preswyl	Cyfraddau uwch (r)	Amhreswyl <sup>1 2</sup>	Cyfanswm <sup>1 3</sup>	
<b>2019-20</b>	<b>10,086</b>	<b>2,129</b>	<b>2,109</b>	<b>12,195</b>	<b>1,438</b>
Ebr - Meh 19	2,385	470	382	2,767	378
Gor - Med 19	2,730	560	634	3,364	422
Hyd - Rha 19	2,819	572	630	3,448	345
Ion - Maw 20	2,152	526	463	2,615	293
<b>2020-21 hyd yn hyn (p)</b>	<b>6,445</b>	<b>1,536</b>	<b>1,273</b>	<b>7,718</b>	<b>646</b>
Ebr - Meh 20	1,090	247	274	1,364	122
Gor - Med 20 (r)	1,915	470	465	2,380	255
Hyd - Rha 20 (p)	3,440	819	534	3,974	270

<sup>1</sup> Mae'r gwerthoedd yn y tabl hwn wedi cael eu talgrynnu i'r £1 miliwn agosaf. Gall lesioedd amhreswyl sydd wedi'u rhoi o'r newydd fod â naill ai gwerth premiwm, gwerth rhent neu'r ddau (caiff y term 'premiwm' ei ddisgrifio'n fwy cywir fel 'cydnabyddiaeth heblaw am rent'). Y gwerth rhent yw gwerth net presennol (NPV) y rhenti. Yn y tabl hwn, dim ond yr elfen premiwm sy'n cael ei chynnwys yn y golofn 'cyfanswm gwerth yr eiddo sydd wedi'i drethu'. Dangosir y gwerth rhent ar wahân yn y golofn i'r dde o'r cyfanswm. Ni ddylid ychwanegu'r gwerth rhent at gyfanswm gwerth yr eiddo sydd wedi'i drethu, gan eu bod yn gysyniadau gwahanol. Ceir mwy o wybodaeth am elfen rhent y trafodiadau hyn yn Adran 4 yn y datganaid hwn.

<sup>2</sup> Mae'r categori 'eiddo amhreswyl' yn cynnwys eiddo nad ydynt yn gyfan gwbl breswyl (sef, y rheini sy'n cynnwys elfennau preswyl a masnachol).

<sup>3</sup> Mae'r cyfanswm wedi'i gyfrifo ar sail y gwerthoedd heb eu talgrynnu.

<sup>4</sup> Mae unrhyw werth eiddo sy'n gysylltiedig â'r trafodiadau ychwanegol a ddangosir yn Ffigur 2.3 wedi'i hepgor.

(p) Mae'r gwerth yn un dros dro a chaiff ei adolygu mewn cyhoeddiad yn y dyfodol.

(r) Mae'r gwerth wedi'i ddiwygio yn y cyhoeddiad hwn.

**Ystadegau'r Dreth Trafodiadau Tir yn ôl cyfnod amser a'r math o drafodiad ar StatsCymru** (mae hefyd yn cynnwys data ar gyfer 2018-19, heb ei gyflwyno uchod)

**Gwerth yr eiddo a drethwyd** yn Hydref i Ragfyr 2020 oedd £4.0 biliwn, yn fwy na'r £3.4 biliwn a welwyd yn Hydref i Ragfyr 2019. Mae hyn yn gyson â'r cynnydd mewn trafodiadau preswyl ond hefyd gyda chynnydd yng ngwerth y

**Cafodd y ddogfen hon ei lawrlwytho o LLYW.CYMRU, efallai nad dyma'r fersiwn mwyaf diweddar.**

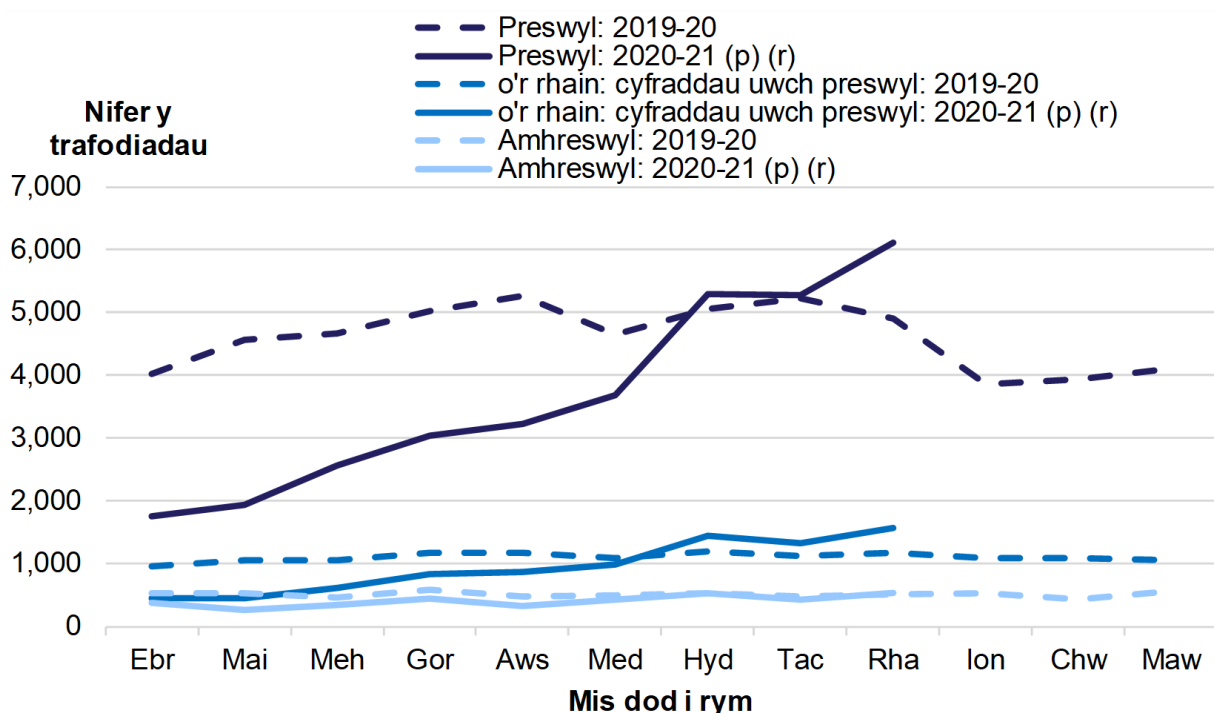
Evch i <https://llyw.cymru/ystadegaur-dreth-trafodiadau-tir-hydref-rhagfyr-2020-html> i weld y fersiwn ddiweddaraf.

Gwybdaeth am [hawlfraint](#).

trafodiadau hynny (a ddisgrifir o dan Ffigur 2.3). Mae Adran 3 y datganiad hwn yn disgrifio tueddiadau mewn trafodiadau preswyl a'r dreth sy'n ddyledus yn ôl gwerth.

Ar wahân i hynny, yn Hydref i Ragfyr 2020, roedd y gwerth rhent ar gyfer lesioedd amhreswyl oedd newydd eu rhoi yn £270 miliwn. Roedd y ffigur cyfatebol yn Hydref i Ragfyr 2019 yn £345 miliwn.

**Ffigur 2.5 Nifer y trafodiadau hysbysadwy a gofnodwyd, yn ôl mis y daeth y trafodiad i rym**



(p) Mae'r gwerth ar gyfer Rhagfyr 2020 yn dros dro a chaiff ei adolygu mewn cyhoeddiad yn y dyfodol.

(r) Mae'r gwerth ar gyfer Medi i Tachwedd 2020 wedi'i ddiwygio yn y cyhoeddiad hwn.

## Ystadegau'r Dreth Trafodiadau Tir yn ôl cyfnod amser a'r math o drafodiad ar StatsCymru (yn cynnwys data ar gyfer 2018-19, heb ei gyflwyno uchod)

Cafodd y ddogfen hon ei lawrlwytho o LLYW.CYMRU, efallai nad dyma'r fersiwn mwyaf diweddar.

Ewch i <https://llyw.cymru/ystadegau-r-dreth-trafodiadau-tir-hydref-rhagfyr-2020-html> i weld y fersiwn ddiweddaraf.

Gwybdaeth am [hawlfraint](#).

## Data preswyl 2019-20

Roedd nifer y trafodiadau preswyl yn ôl mis dod i rym yn amrywio rhywfaint ers Ebrill 2019. Mae natur dymhorol gyffredinol gyda mwy o drafodiadau yn ystod misoedd yr haf a'r hydref, er bod rhywfaint o amrywiad oherwydd bod pum dydd Gwener mewn rhai misoedd, yn hytrach na phedwar. Mae Ffigur 2.9 yn [ein datganiad ystadegol blynyddol](#) yn dangos bod gan bron i hanner y trafodiadau ddyddiad dod i rym sy'n ddydd Gwener.

## Data preswyl 2020-21

Yn dilyn dyfodiad coronafeirws (COVID-19) ym mis Mawrth 2020, gostyngodd nifer misol y trafodiadau preswyl yn sylweddol ym mis Ebrill. Ers hynny mae wedi adfer yn raddol, gan godi uwchlaw'r niferoedd a welwyd yn y flwyddyn flaenorol ym misoedd Hydref, Tachwedd a Rhagfyr. O fewn y nifer hwn fodd bynnag, mae trafodiadau preswyl cyfradd uwch wedi adfer i raddau mwy.

## Amrhreswyl

Ym mis Mawrth 2020, gwelwn gynnydd ers y mis blaenorol (Chwefror) mewn trafodiadau amrhreswyl. Gellir disgwyl hyn, gan ei bod yn gyffredin i brydlesi amrhreswyl gael eu hadnewyddu ar ddiwedd y flwyddyn ariannol.

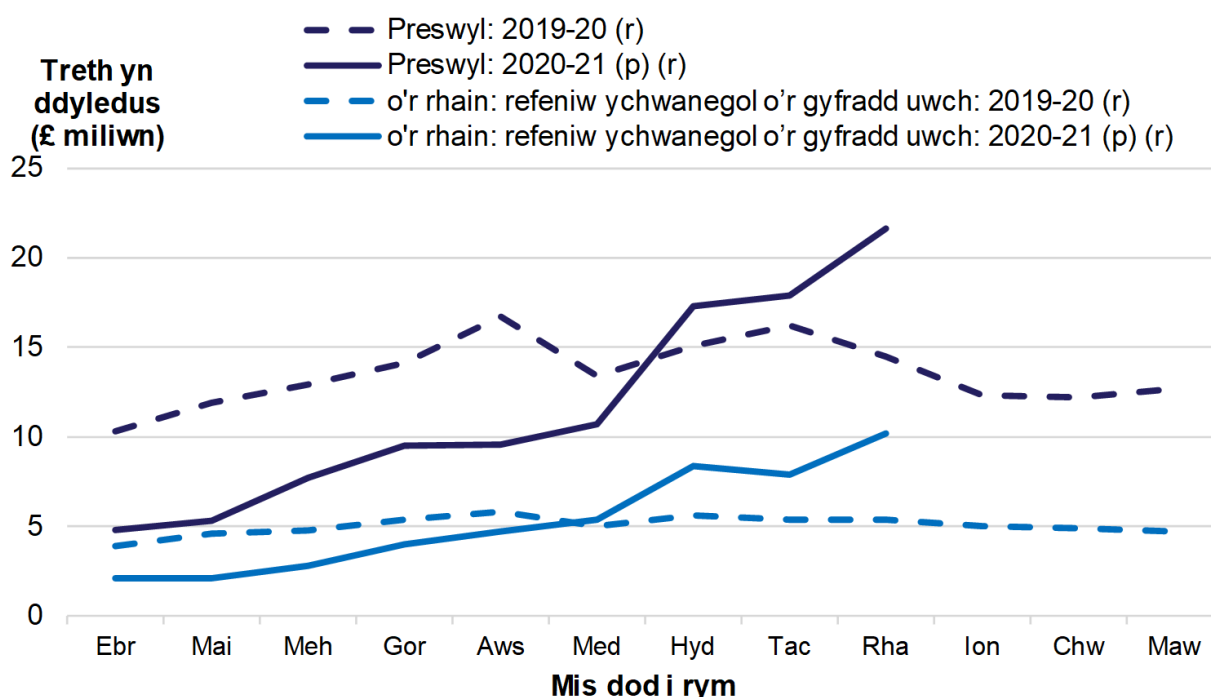
Ers hynny, nid yw mor hawdd gweld effaith coronafeirws ar drafodiadau amrhreswyl. Mae hyn yn rhannol oherwydd y nifer is o drafodiadau'n gyffredinol, ac hefyd bod y nifer y trafodiadau wedi dal ei dir yn well yn gyffredinol na nifer y trafodiadau preswyl.

Cafodd y ddogfen hon ei lawrlwytho o LLYW.CYMRU, efallai nad dyma'r fersiwn mwyaf diweddar.

Ewch i <https://llyw.cymru/ystadegaur-dreth-trafodiadau-tir-hydref-rhagfyr-2020-html> i weld y fersiwn ddiweddaraf.

Gwybdaeth am [hawlfraint](#).

**Ffigur 2.6a Treth oedd yn ddyledus ar drafodiadau preswyl, yn ôl mis dod i rym [1]**



(p) Mae'r gwerth ar gyfer Rhagfyr 2020 yn dros dro a chaiff ei adolygu mewn cyhoeddiad yn y dyfodol.

(r) Mae'r gwerth ar gyfer Medi i Tachwedd 2020 wedi'i ddiwygio yn y cyhoeddiad hwn.

<sup>1</sup> Sylwch fod y siart hon yn gwahardd unrhyw dreth yn ddyledus o'r trafodiadau ychwanegol a ddangosir yn Ffigur 2.3.

## Ystadegau'r Dreth Trafodiadau Tir yn ôl cyfnod amser a'r math o drafodiad ar StatsCymru (yn cynnwys data ar gyfer 2018-19, heb ei gyflwyno uchod)

Fel y gellir disgwyl, mae tueddiadau tebyg i'w gweld yn y dreth preswyl oedd yn ddyledus yn fisol ag y gwelir yn nifer misol y trafodiadau, er y bu fwyfwy o adferiad mewn refeniw ar gyfer trafodiadau cyfradd uwch nag ar gyfer pob trafodiad preswyl. Yn Hydref, Tachwedd a Rhagfyr 2020, roedd y refeniw ychwanegol o drafodiadau preswyl uwch yn sylweddol; wedi adfer i'r lefel a welwyd yr un misoedd 2019, er y bydd yn lleihau ychydig wrth i ad-daliadau sydd heb eu hawlio hyd yn hyn gael eu prosesu.

Mae'r gyfres fisol ar gyfer trafodiadau amhreswyl yn fwy cyfnewidiol. Maent hefyd yn gyfran fwy o gyfanswm y dreth sy'n ddyledus na'r gyfran o nifer y

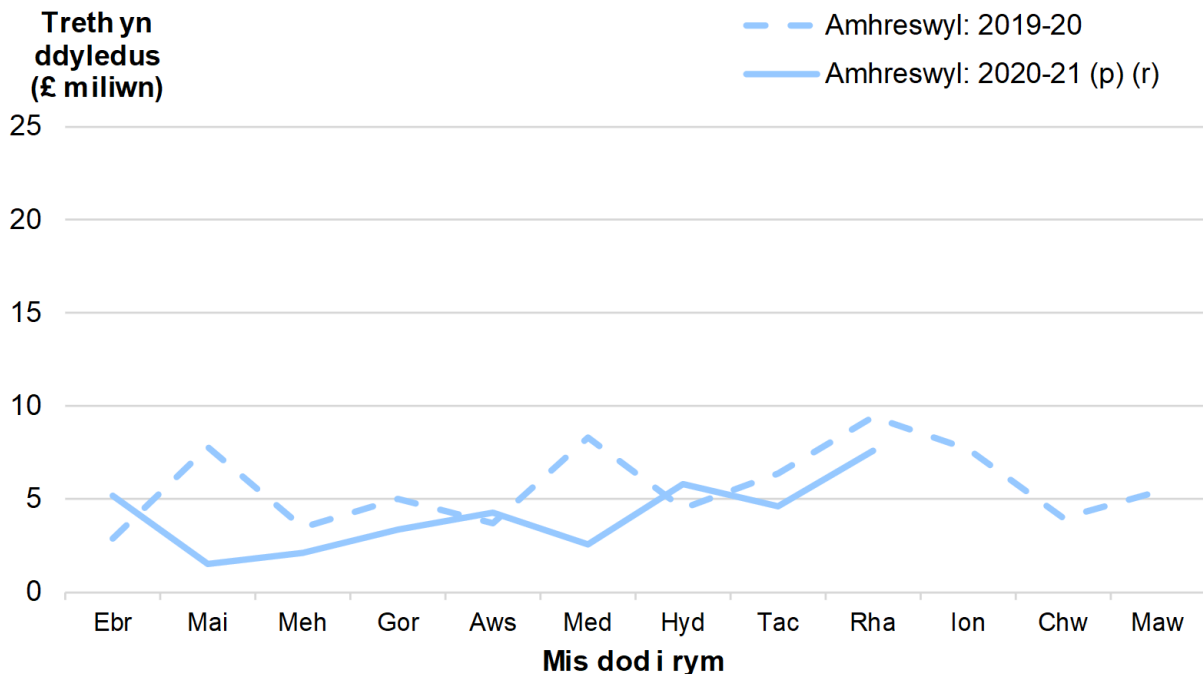
**Cafodd y ddogfen hon ei lawrlwytho o LLYW.CYMRU, efallai nad dyma'r fersiwn mwyaf diweddar.**

Ewch i <https://llyw.cymru/ystadegau-dreth-trafodiadau-tir-hydref-rhagfyr-2020-html> i weld y fersiwn ddiweddaraf.

Gwybdaeth am [hawlfraint](#).

trafodiadau.

## Ffigur 2.6b Treth oedd yn ddyledus ar drafodiadau preswyl, yn ôl mis dod i rym [1]



(p) Mae'r gwerth ar gyfer Rhagfyr 2020 yn dros dro a chaiff ei adolygu mewn cyhoeddiad yn y dyfodol.

(r) Mae'r gwerth ar gyfer Medi i Tachwedd 2020 wedi'i ddiwygio yn y cyhoeddiad hwn.

<sup>1</sup> Sylwch fod y siart hon yn gwahardd unrhyw dreth yn ddyledus o'r trafodiadau ychwanegol a ddangosir yn Ffigur 2.3.

## Ystadegau'r Dreth Trafodiadau Tir yn ôl cyfnod amser a'r math o drafodiad ar StatsCymru (yn cynnwys data ar gyfer 2018-19, heb ei gyflwyno uchod)

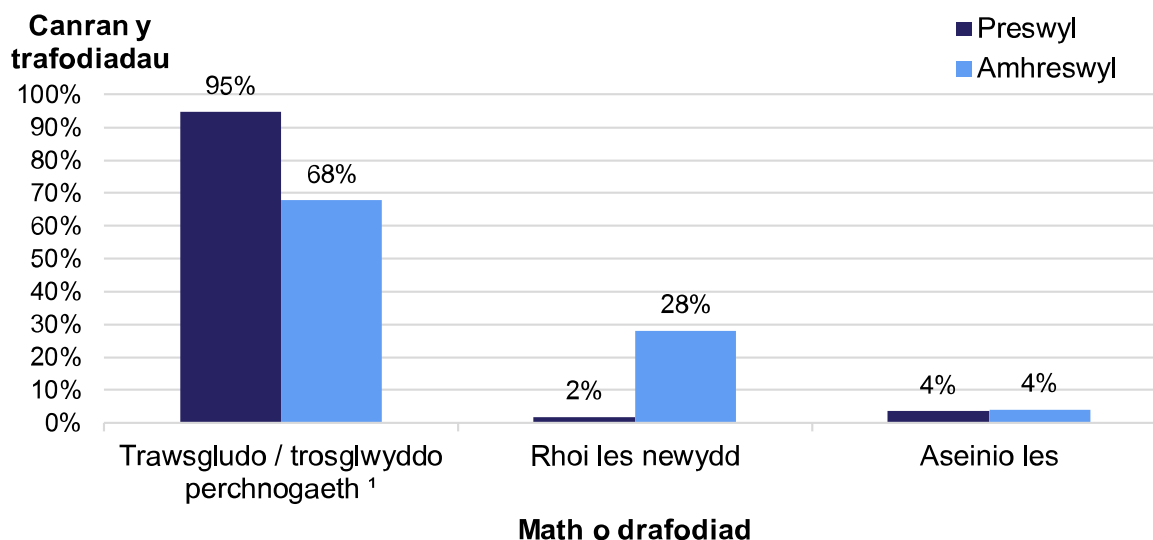
Roedd refeniw amhreswyl yn gyson ym mis Ebrill 2020, oherwydd nifer fach o drafodiadau mawr ym mis Ebrill. Roedd refeniw amhreswyl yn disgyn i'r lefel isaf a welwyd hyd yma ym mis Mai 2020 (£1.5 miliwn), cyn gwella'n gyffredinol yng ngweddill 2020.

**Cafodd y ddogfen hon ei lawrlwytho o LLYW.CYMRU, efallai nad dyma'r fersiwn mwyaf diweddar.**

Ewch i <https://llyw.cymru/ystadegau-dreth-trafodiadau-tir-hydref-rhagfyr-2020-html> i weld y fersiwn ddiweddaraf.

Gwybdaeth am [hawlfraint](#).

**Ffigur 2.7 Trafodiadau yn ôl y math o drafodiad, Hydref i Ragfyr 2020 (p)**



<sup>1</sup> Mae trawsgludo / trosglwyddo perchnogaeth yn cynnwys nifer bach o drafodiadau sydd yn y categori 'Arall'.

(p) Mae'r gwerth yn un dros dro a chaiff ei adolygu mewn cyhoeddiad yn y dyfodol.

## Ystadegau'r Dreth Trafodiadau Tir yn ôl math o drafodiad a disgrifiad o'r trafodiad ar StatsCymru

Roedd prisiad yr eiddo a oedd yn gysylltiedig â'r trawsgludiadau hynny a throsglwyddiadau perchenogaeth yn ystod Hydref i Ragfyr 2020 yn £3.8 biliwn (ni ddangosir hyn yn Ffigur 2.7).

Roedd trawsgludo neu drosglwyddo perchenogaeth i gyfrif am y rhan fwyaf o'r trafodiadau hysbysadwy a gofnodwyd yn Hydref i Ragfyr 2020. 95% oedd y ffigur hwn ar gyfer trafodiadau preswyl a 68% ar gyfer trafodiadau amhreswyl

Rhodddwyd les newydd mewn 28% o drafodiadau amhreswyl (o'i gymharu â 2% o drafodiadau preswyl).

Gwelir canrannau tebyg ar gyfer cyfnodau o dri mis a blynyddoedd blaenorol.

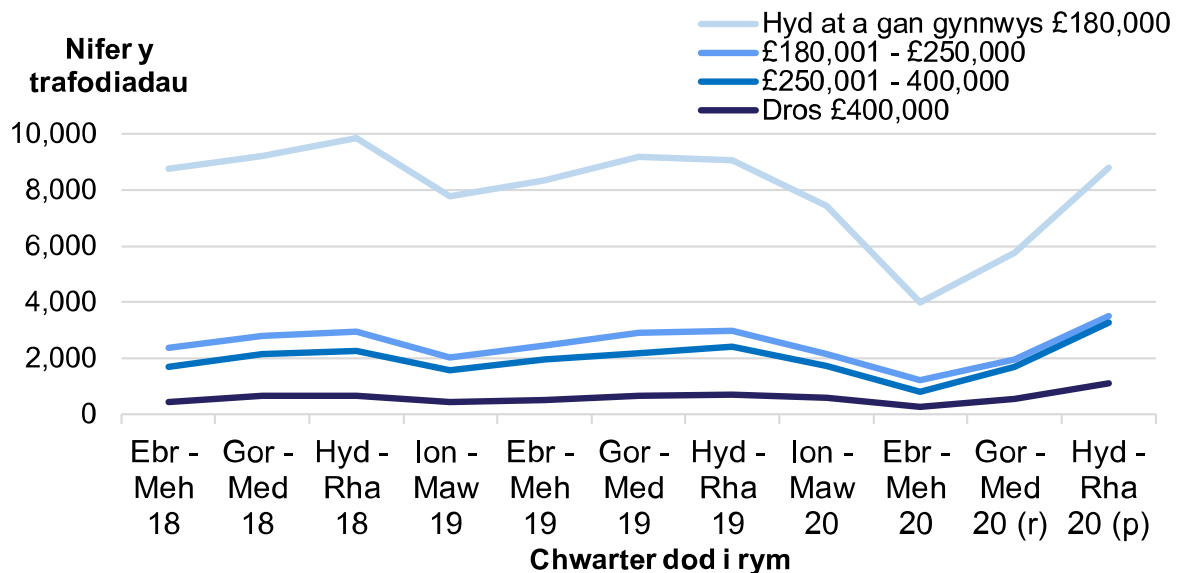
**Cafodd y ddogfen hon ei lawrlwytho o LLYW.CYMRU, efallai nad dyma'r fersiwn mwyaf diweddar.**

Ewch i <https://llyw.cymru/ystadegau-dreth-trafodiadau-tir-hydref-rhagfyr-2020-html> i weld y fersiwn ddiweddaraf.

Gwybdaeth am [hawlfraint](#).

### 3. Trafodiadau preswyl yn ôl gwerth

Ffigur 3.1 Nifer y trafodiadau preswyl, yn ôl band treth preswyl a chwarter y daeth y trafodiad i rym



(p) Mae'r gwerth yn un dros dro a chaiff ei adolygu mewn cyhoeddiad yn y dyfodol.

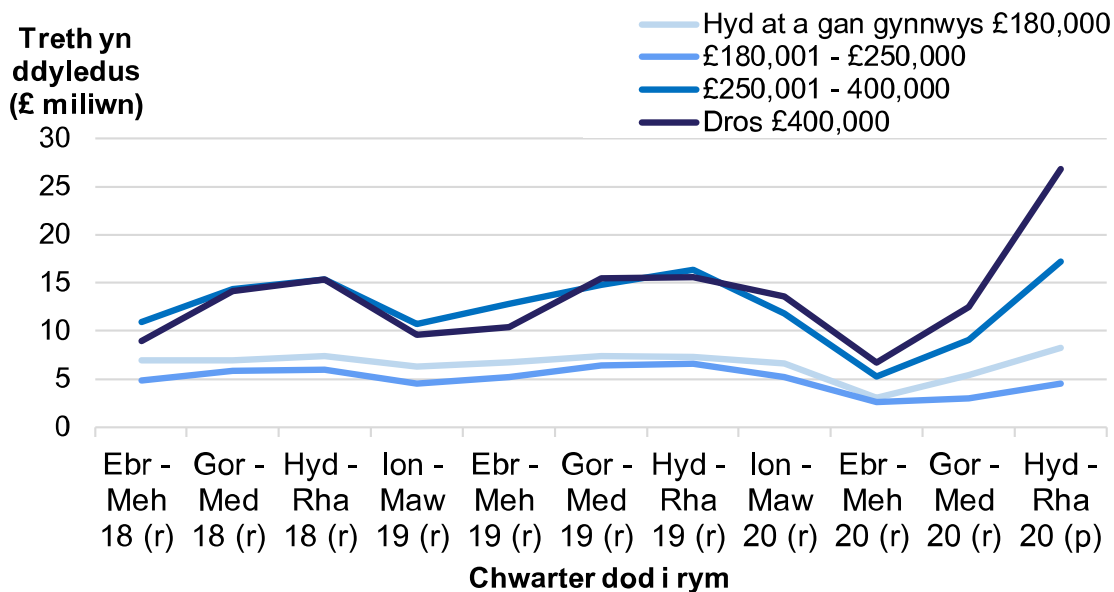
(r) Mae'r gwerth wedi'i ddiwygio yn y cyhoeddiad hwn.

Cafodd y ddogfen hon ei lawrlwytho o LLYW.CYMRU, efallai nad dyma'r fersiwn mwyaf diweddar.

Ewch i <https://llyw.cymru/ystadegaur-dreth-trafodiadau-tir-hydref-rhagfyr-2020-html> i weld y fersiwn ddiweddaraf.

Gwybdaeth am [hawlfraint](#).

### Ffigur 3.2 Y dreth sy'n ddyledus ar drafodiadau preswyl, yn ôl band treth preswyl a chwarter y daeth y trafodiad i rym



(p) Mae'r gwerth yn un dros dro a chaiff ei adolygu mewn cyhoeddiad yn y dyfodol.

(r) Mae'r gwerth wedi'i ddiwygio yn y cyhoeddiad hwn.

<sup>1</sup> Sylwch fod y siart hon yn gwahardd unrhyw dreth yn ddyledus o'r trafodiadau ychwanegol a ddangosir yn Ffigur 2.3.

### Ystadegau'r Dreth Trafodiadau Tir yn ôl cyfnod amser a gwerth trafodiadau preswyl ar StatsCymru

Ar gyfer pob band treth, mae Ffigurau 3.1 a 3.2 yn dangos y tueddiadau chwarterol o ran nifer y **trafodiadau preswyl** a'r dreth oedd yn ddyledus. Mae chwe band treth preswyl. Rydym wedi cyfuno mae'r tri band mwyaf yma i ddangos canlyniadau ar gyfer eiddo wedi'u prynu yn fwy na £400,000.

Rhwng Ebrill a Mehefin 2020, gostyngodd nifer y trafodiadau a'r dreth a oedd yn ddyledus ym mhob band i'r lefelau isaf a welwyd hyd yma. Bu adferiad rhannol mewn trafodiadau a threth oedd yn ddyledus ym mhob band yn Ngorffennaf i Fedi 2020, a ddilynwyd gan gynnydd llawer mwy yn y dreth oedd yn ddyledus a welwyd ym mis Hydref i fis Rhagfyr 2020. Er mwyn deall y tueddiadau hyn, dylai defnyddwyr gyfeirio at adran '**Effeithiau coronafeirws (COVID-19) a'r newidiadau i gyfraddau'r Dreth Trafodiadau Tir**' y datganiad hwn.

Cafodd y ddogfen hon ei lawrlwytho o LLYW.CYMRU, efallai nad dyma'r fersiwn mwyaf diweddar.

Ewch i <https://llyw.cymru/ystadegau-r-dreth-trafodiadau-tir-hydref-rhagfyr-2020-html> i weld y fersiwn ddiweddaraf.

Gwybdaeth am [hawlfraint](#).

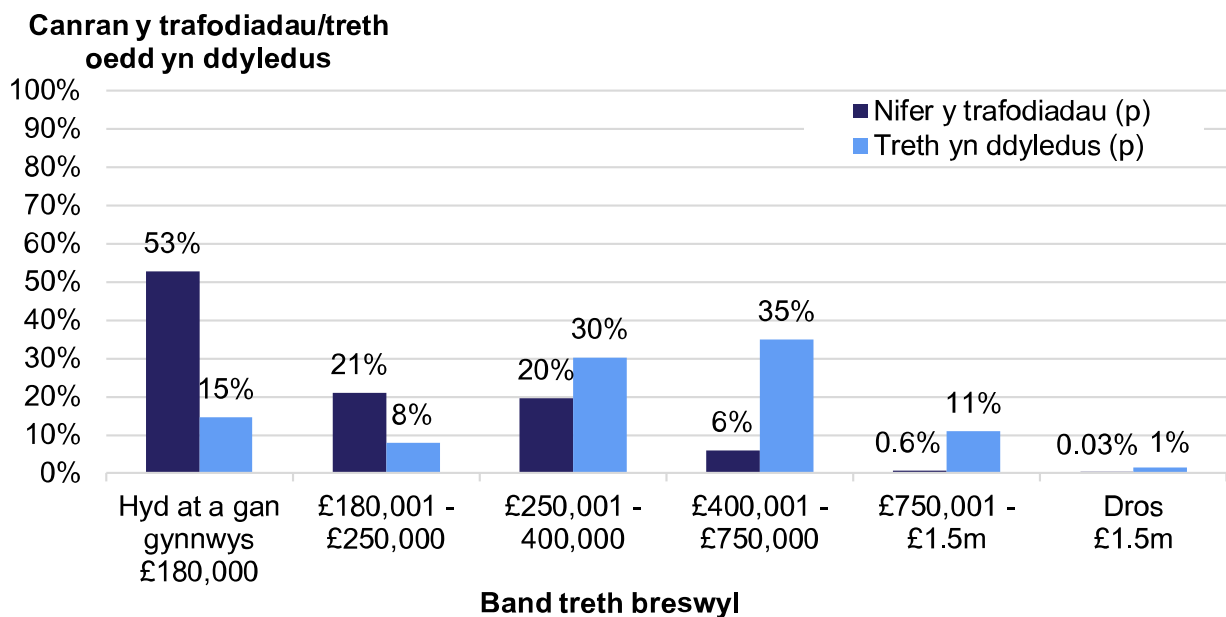


Gellir gweld tueddiadau tebyg ar gyfer y bandiau treth o ran nifer y trafodiadau a'r dreth oedd yn ddyledus. Mae'r rhan fwyaf o'r bandiau treth yn dangos lleihad o trafodiadau a'r dreth oedd yn ddyledus yn Ionawr i Fawrth (o gymharu â Hydref i Ragfyr).

Fodd bynnag, mae mwy o ansefydlogrwydd yn y tueddiadau wrth ystyried y dreth oedd yn ddyledus ar eiddo yn y bandiau gwerth uwch. Ar gyfer eiddo a brynwyd am fwy na £400,000, y dreth oedd yn ddyledus yn Hydref i Ragfyr 2020 oedd y gwerth chwarterol uchaf a welwyd hyd yma. Roedd hyn hefyd yn wir am eiddo a brynwyd am rhwng £250,000 a £400,000. Mae'r tueddiadau diweddar hyn yn cael eu gyrru gan gyfuniad o godiadau yn nifer y trafodiadau, yn enwedig ar y cyfraddau uwch a gwerth y trafodiadau hynny.

Yn ogystal, mae gostyngiad amlwg yng ngwerth y dreth oedd yn ddyledus mewn trafodiadau rhwng £180,000 a £250,000 yn y ddau chwarter diweddaraf oherwydd y [gostyngiad dros dro yng nghyfraddau'r Dreth Trafodiadau Tir ar gyfer trafodiadau preswyl prif gyfradd a gyflwynwyd ar 27 Gorffennaf 2020](#).

**Ffigur 3.3 Nifer y trafodiadau preswyl a'r dreth sy'n ddyledus ar yr eiddo hwnnw, yn ôl band treth preswyl, Hydref i Ragfyr 2020**



(p) Mae'r gwerth yn un dros dro a chaiff ei adolygu mewn cyhoeddiad yn y dyfodol.

**Cafodd y ddogfen hon ei lawrlwytho o LLYW.CYMRU, efallai nad dyma'r fersiwn mwyaf diweddar.**

Ewch i <https://llyw.cymru/ystadegaur-dreth-trafodiadau-tir-hydref-rhagfyr-2020-html> i weld y fersiwn ddiweddaraf.

Gwybdaeth am [hawlfraint](#).

## Ystadegau'r Dreth Trafodiadau Tir yn ôl cyfnod amser a gwerth trafodiadau preswyl ar StatsCymru

Yn Hydref i Ragfyr 2020, roedd 53% o'r **trafodiadau preswyl** o fewn y band treth cyntaf (pris prynu £180,000 neu is). Er bod y prif gyfradd dreth ar drafodiadau preswyl hyd at £180,000 yn 0%, roedd y trafodiadau hyn yn dal i fod i gyfrif am 15% o gyfanswm y dreth breswyl a oedd yn ddyledus, sydd i gyd yn ymwneud ag elfen cyfraddau uwch preswyl y dreth.

Roedd yr 21% o drafodiadau yn yr ail fand treth (pris prynu £180,001 i £250,000) i gyfrif am gyfran is o'r dreth oedd yn ddyledus (8%) na'r hyn a welwyd yn Ebrill i Fehefin 2020 a chwarteri blaenorol (tua 15% yn flaenorol). Byddai disgwyl yr effaith hon oherwydd y **newid yng nghyfradd y Dreth Trafodiadau Tir ar 27 Gorffennaf 2020**.

Gan gyfuno'r pedwerydd, pumed a'r chweched band (pris prynu o fwy na £400,000), roedd y rhain i gyfrif am 7% o'r trafodiadau. Fodd bynnag, roedd y dreth a oedd yn ddyledus am y trafodiadau hyn i gyfrif am 47% o gyfanswm y dreth breswyl a oedd yn ddyledus, , y gyfran uchaf hyd yn hyn.

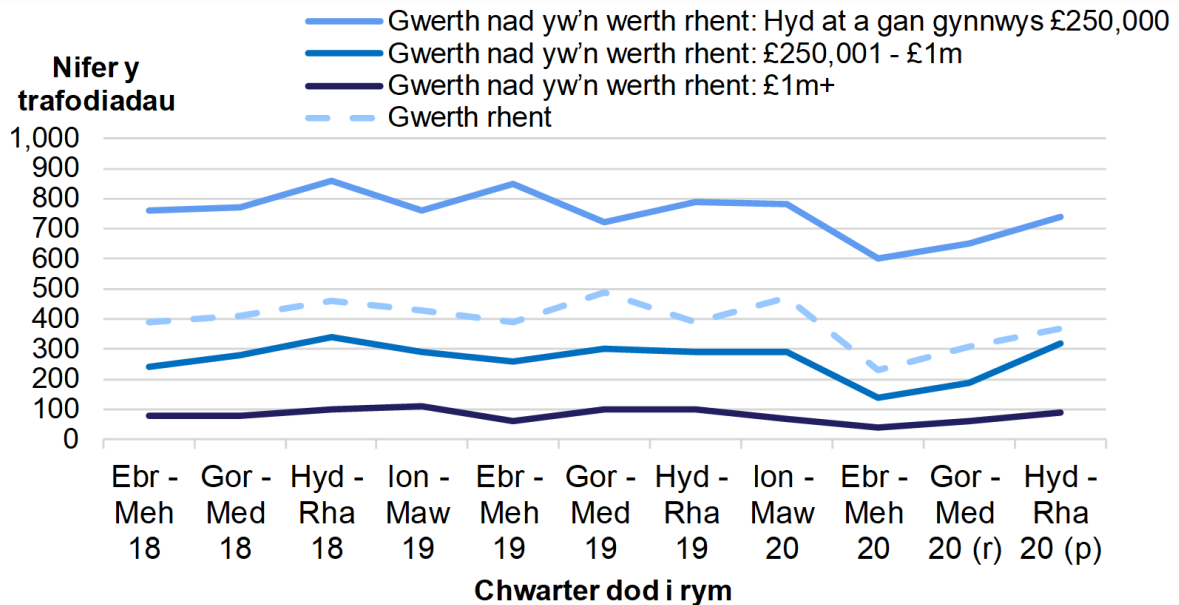
**Cafodd y ddogfen hon ei lawrlwytho o LLYW.CYMRU, efallai nad dyma'r fersiwn mwyaf diweddar.**

Ewch i <https://llyw.cymru/ystadegau-dreth-trafodiadau-tir-hydref-rhagfyr-2020-html> i weld y fersiwn ddiweddaraf.

Gwybdaeth am [hawlfraint](#).

## 4. Trafodiadau amhreswyl yn ôl gwerth

Ffigur 4.1 Nifer y trafodiadau amhreswyl, yn ôl gwerth a dyddiad dod i rym [1]



(p) Mae'r gwerth yn un dros dro a chaiff ei adolygu mewn cyhoeddiad yn y dyfodol.

(r) Mae'r gwerth wedi'i ddiwygio yn y cyhoeddiad hwn.

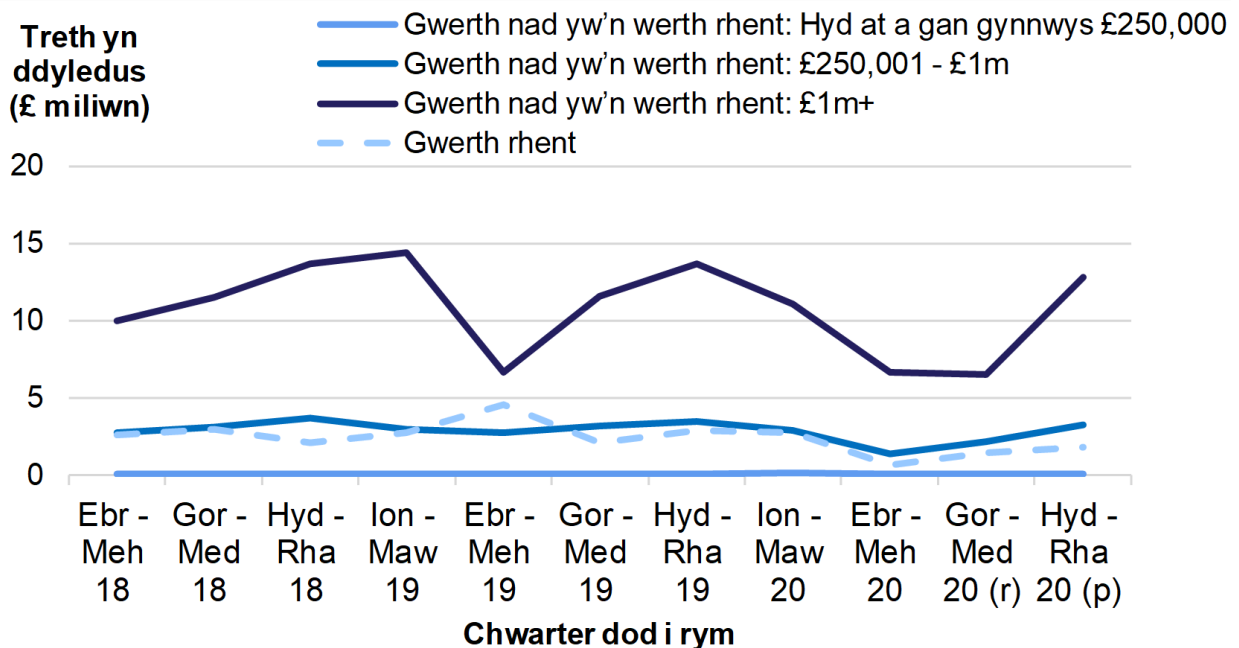
<sup>1</sup> Cofiwch fod gan nifer fach o'r prydlesau newydd a ganiatawyd breimiwm a gwerth rhent. Felly, mae'r trafodiadau hyn wedi'u cynnwys ddwywaith yn Ffigur 4.1, o dan y gwerth nad yw'n werth rhent a'r gwerth rhent.

Cafodd y ddogfen hon ei lawrlwytho o LLYW.CYMRU, efallai nad dyma'r fersiwn mwyaf diweddar.

Ewch i <https://llyw.cymru/ystadegaur-dreth-trafodiadau-tir-hydref-rhagfyr-2020-html> i weld y fersiwn ddiweddaraf.

Gwybdaeth am [hawlfraint](#).

**Ffigur 4.2 Y dreth sy'n ddyledus ar drafodiadau amhreswyl, yn ôl gwerth a dyddiad dod i rym [1]**



(p) Mae'r gwerth yn un dros dro a chaiff ei adolygu mewn cyhoeddiad yn y dyfodol.

(r) Mae'r gwerth wedi'i ddiwygio yn y cyhoeddiad hwn.

<sup>1</sup> Sylwch fod y siart hon yn gwahardd unrhyw dreth yn ddyledus o'r trafodiadau ychwanegol a ddangosir yn Ffigur 2.3.

## Ystadegau'r Dreth Trafodiadau Tir yn ôl cyfnod amser a gwerth trafodiadau amhreswyl ar StatsCymru

Ar gyfer pob band treth, mae Ffigurau 4.1 a 4.2 yn dangos y tueddiadau chwarterol o ran nifer y **trafodiadau amhreswyl** a'r dreth oedd yn ddyledus. Mae pedwar band treth preswyl. Rydym wedi cyfuno mae'r dau band leiaf yma i ddangos canlyniadau ar gyfer eiddo wedi'u prynu yn llai na £250,000.

Mae Ffigur 4.1 yn dangos bod nifer y trafodiadau ym mhob band gwerth o Ebrill i Fehefin 2020 wedi gostwng i'r gwerthoedd chwarterol isaf a welwyd hyd yma, cyn gwella'n rhannol yn Ngorffennaf i Fedi 2020 a Hydref i Ragfyr 2020. Er mwyn deall y tueddiadau hyn, dylai defnyddwyr gyfeirio at adran '**Effeithiau coronafeirws (COVID-19) a'r newid yng nghyfradd y Dreth Trafodiadau Tir ar 27 Gorffennaf 2020**' y datganiad hwn.

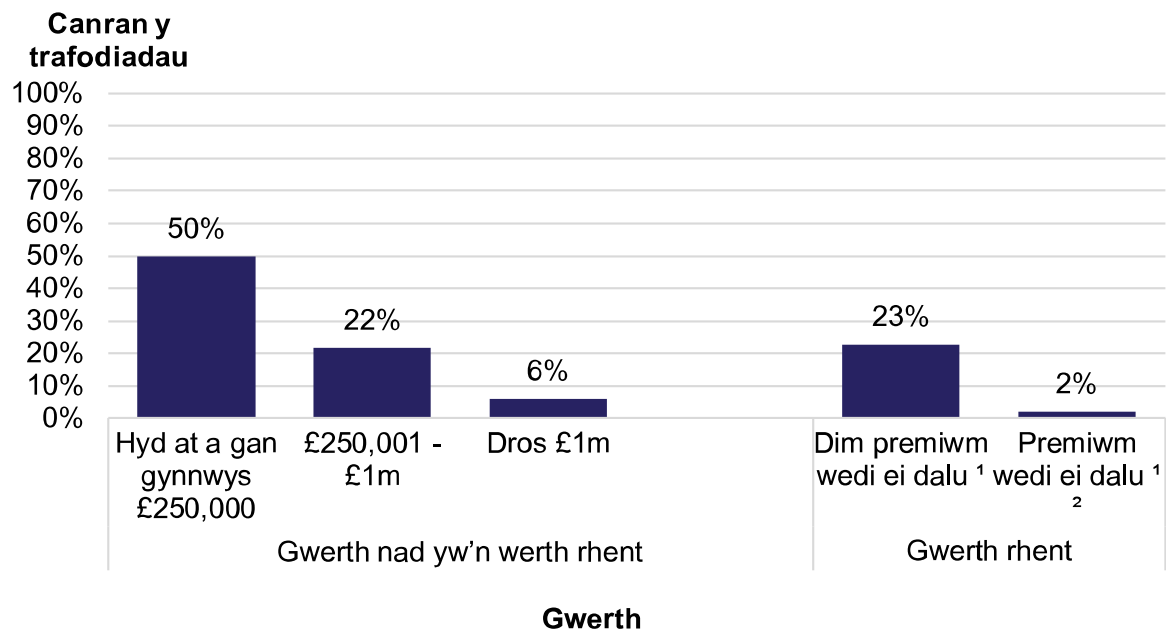
**Cafodd y ddogfen hon ei lawrlwytho o LLYW.CYMRU, efallai nad dyma'r fersiwn mwyaf diweddar.**

Evch i <https://llyw.cymru/ystadegaur-dreth-trafodiadau-tir-hydref-rhagfyr-2020-html> i weld y fersiwn ddiweddaraf.

Gwybdaeth am [hawlfraint](#).

Ym mhob cyfnod o dri mis ers Ebrill 2018, mae tua 50% i 70% y dreth sy'n ddyledus wedi'i chyfrannu gan drafodiadau sydd â gwerth nad yw'n werth rhent o fwy na £1 miliwn. Ym mhob cyfnod o dri mis, mae tua 10% i 30% o'r dreth sy'n ddyledus wedi'i chyfrannu gan werth rhent eiddo amhreswyl.

**Ffigur 4.3 Nifer y trafodiadau amhreswyl, yn ôl gwerth, Hydref i Ragfyr 2020 (p)**



<sup>1</sup> Disgrifir y term 'premiwm' yn fwy cywir fel 'cydnabyddiaeth heblaw am rent'. Yn y rhan fwyaf o achosion, bydd y premiwm a delir ar ffurf gwerth arian parod, ond gallai fod ar ffurf arall.

<sup>2</sup> Noder bod trafodiadau sydd â gwerth rhent a phremiwm wedi'i dalu yn cael eu cyfrif ddwywaith yn nifer y trafodiadau (yn Ffigur 4.3). Cyfrifir y dreth sy'n ddyledus ar gyfer y trafodiadau hyn unwaith (yn Ffigur 4.4).

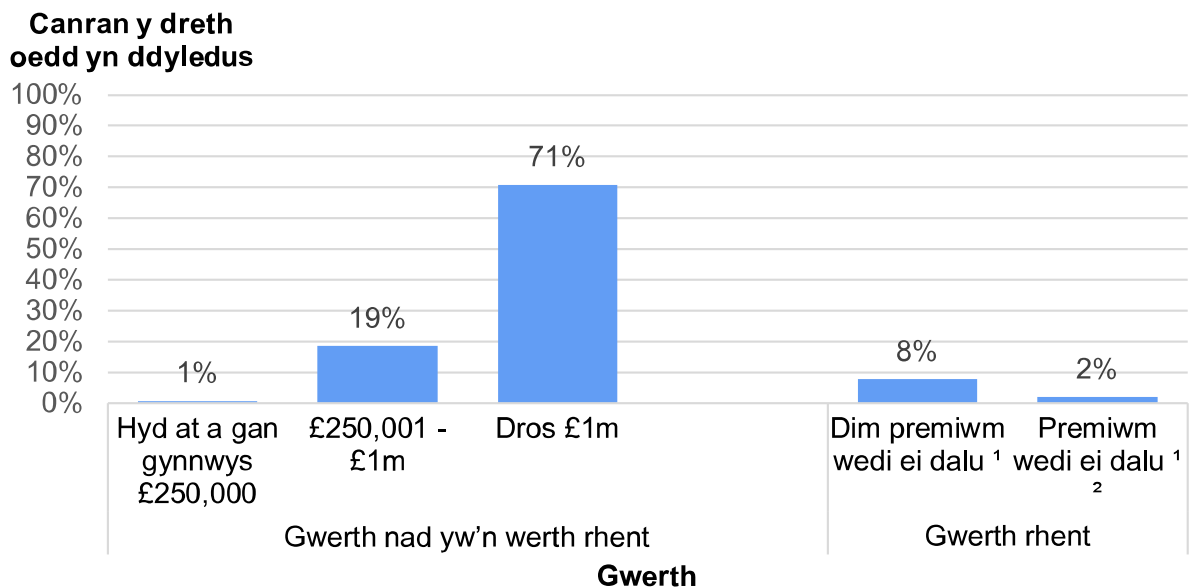
(p) Mae'r gwerth yn un dros dro a chaiff ei adolygu mewn cyhoeddiad yn y dyfodol.

**Cafodd y ddogfen hon ei lawrlwytho o LLYW.CYMRU, efallai nad dyma'r fersiwn mwyaf diweddar.**

Ewch i <https://llyw.cymru/ystadegaur-dreth-trafodiadau-tir-hydref-rhagfyr-2020-html> i weld y fersiwn ddiweddaraf.

Gwybdaeth am [hawlfraint](#).

## Ffigur 4.4 Treth sy'n ddyledus ar drafodiadau amhreswyl, yn ôl gwerth, Hydref i Ragfyr 2020 (p)



<sup>1</sup> Disgrifir y term 'premiwm' yn fwy cywir fel 'cydnabyddiaeth heblaw am rent'. Yn y rhan fwyaf o achosion, bydd y premiwm a delir ar ffurf gwerth arian parod, ond gallai fod ar ffurf arall.

<sup>2</sup> Noder bod trafodiadau sydd â gwerth rhent a phremiwm wedi'i dalu yn cael eu cyfrif ddwywaith yn nifer y trafodiadau (yn Ffigur 4.3). Cyfrifir y dreth sy'n ddyledus ar gyfer y trafodiadau hyn unwaith (yn Ffigur 4.4).

(p) Mae'r gwerth yn un dros dro a chaiff ei adolygu mewn cyhoeddiad yn y dyfodol.

## Ystadegau'r Dreth Trafodiadau Tir yn ôl cyfnod amser a gwerth trafodiadau amhreswyl ar StatsCymru

Mae Ffigur 4.3 yn dangos yn Hydref i Ragfyr 2020, 6% o'r **trafodiadau amhreswyl** hyn oedd â gwerth nad oedd yn werth rhent o fwy na £1 miliwn. Roedd y trafodiadau hyn i gyfrif am 71% o'r dreth amhreswyl a oedd yn ddyledus (Ffigur 4.4).

Mae Ffigur 4.3 hefyd yn dangos, yn achos 25% o drafodiadau amhreswyl yn y cyfnod hyn, fod gwerth rhent yn gysylltiedig â'r eiddo (a gyfrannodd at y dreth a dalwyd ar y trafodiad).

Roedd gwerth rhent eiddo amhreswyl i gyfrif am 10% o gyfanswm y dreth amhreswyl oedd yn ddyledus (Ffigur 4.4).

**Cafodd y ddogfen hon ei lawrlwytho o LLYW.CYMRU, efallai nad dyma'r fersiwn mwyaf diweddar.**

Ewch i <https://llyw.cymru/ystadegau-dreth-trafodiadau-tir-hydref-rhagfyr-2020-html> i weld y fersiwn ddiweddaraf.

Gwybdaeth am [hawlfraint](#).

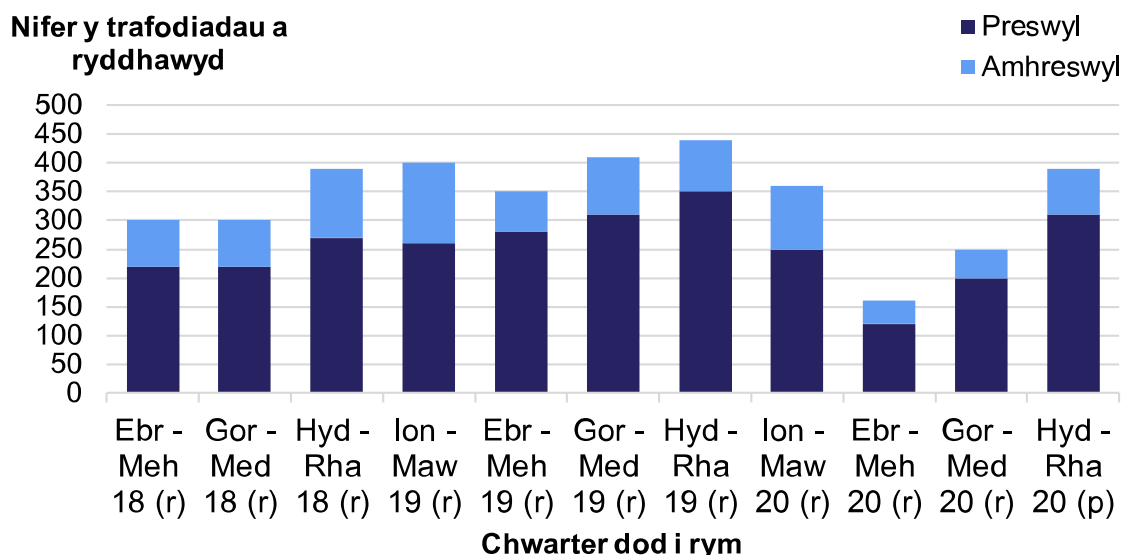
## 5. Rhyddhadau

Gall trethdalwyr yn hawlio **rhyddhad** ar drafodiadau preswyl a amhreswyl. Mae rhyddhad yn gostwng swm y dreth sy'n ddyledus pan fo amodau penodol yn cael eu bodloni. Gellir rhoi mwy nag un rhyddhad ar un trafodiad.

Gall rhyddhadau ostwng y dreth sy'n ddyledus:

- i sero, a elwir yn rhyddhad llawn
- neu o ganran neu swm penodol, a elwir yn rhyddhad rhannol

**Ffigur 5.1 Nifer y trafodiadau a ryddhawyd, yn ôl chwarter y daeth y trafodiad i rym [1]**



(p) Mae'r gwerth yn un dros dro a chaiff ei adolygu mewn cyhoeddiad yn y dyfodol.

(r) Mae'r gwerth wedi'i ddiwygio yn y cyhoeddiad hwn.

### Ystadegau'r Dreth Trafodiadau Tir ar ryddhadau yn ôl mesur a math o drafodiad ar StatsCymru

Roedd 390 o drafodiadau yn Hydref i Ragfyr 2020 a gafodd ryddhad arnynt, gan leihau'r dreth gysylltiedig a oedd yn ddyledus. Dyma'r nifer chwarterol uchaf a welwyd ers Hydref i Ragfyr 2020. Roedd y gwerth chwarterol isaf a welwyd hyd

**Cafodd y ddogfen hon ei lawrlwytho o LLYW.CYMRU, efallai nad dyma'r fersiwn mwyaf diweddar.**

Evch i <https://llyw.cymru/ystadegau-dreth-trafodiadau-tir-hydref-rhagfyr-2020-html> i weld y fersiwn ddiweddaraf.

Gwybdaeth am [hawlfraint](#).

yma yn 150 a 250 trafodiadau a ryddhawyd yn Ebrill i Fehefin 2020 a Gorffennaf i Fedi 2020. Mae'r effeithiau hyn yn gyson â thueddiadau diweddar yn niferoedd y trafodiadau yn eu cyfanrwydd a dylid eu darllen yng nghyd-destun yr adran gynharach ar [effaith y coronafeirws \(COVID-19\) ar lefelau trafodiadau o fis Ebrill 2020 a'r newidiadau i gyfraddau'r Dreth Trafodiadau Tir](#).

Ar gyfartaledd, ym mhob cyfnod o dri mis mae tua 120 o ryddhadau'n cael eu hawlio nad ydynt yn cael effaith ar y dreth sy'n ddyledus. Nid yw'r rhain rhyddhad yn cael eu cynnwys yn Ffigur 5.1. Mae llawer ohonynt wedi cael eu hadrodd yn ddiangen gan y sefydliadau sy'n llenwi'r ffurflen dreth.

Er enghraifft, mae rhai o'r rhain rhyddhadau a hawliwyd drwy gamgymeriad yn berthnasol i drafodiadau preswyl gwerth isel. Mae'r arwyddion yn awgrymu bod hyn o ganlyniad i gred anghywir bod angen hawlio rhyddhad prynwr am y tro cyntaf (sy'n berthnasol i'r dreth flaenorol, ond nid i'r Dreth Trafodiadau Tir). Gwyddwn hyn o ganlyniad i holi sawl asiant pam bod gostyngiadau treth wedi cael eu hawlio lle nad oes effaith ar werth y dreth. Mae rhagor o wybodaeth am y categori hwn o ryddhad i'w chael yn [Enghraifft 4 yn ein gwybodaeth allweddol am ansawdd](#).

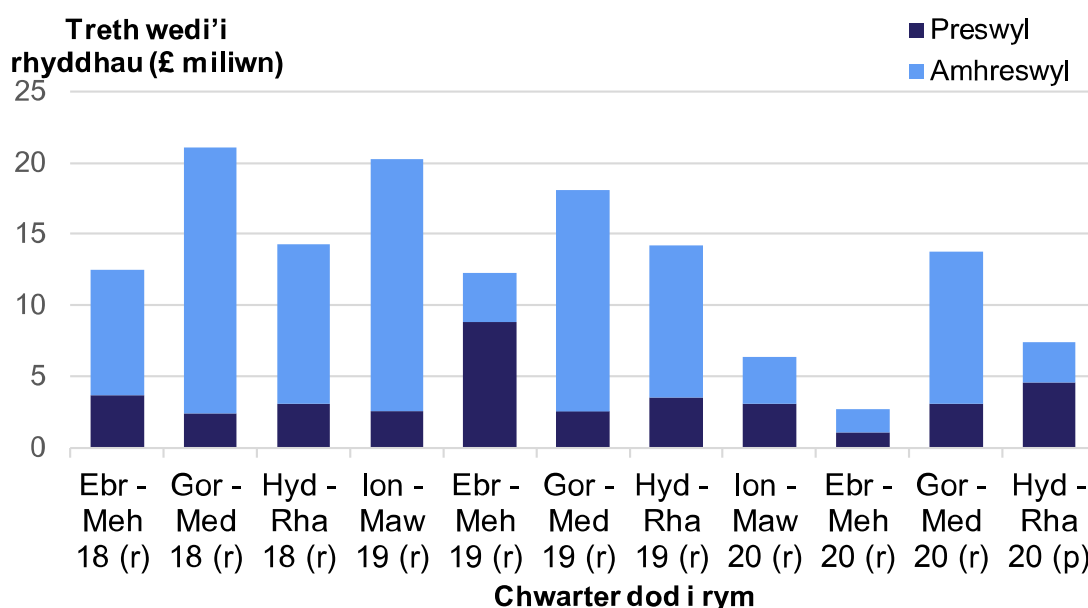
Cafodd y ddogfen hon ei lawrlwytho o LLYW.CYMRU, efallai nad dyma'r fersiwn mwyaf diweddar.

Ewch i <https://llyw.cymru/ystadegaur-dreth-trafodiadau-tir-hydref-rhagfyr-2020-html> i weld y fersiwn ddiweddaraf.

Gwybdaeth am [hawlfraint](#).



**Ffigur 5.2 Treth a ryddhawyd, yn ôl chwarter y daeth y trafodiad i rym (£ miliwn) [1]**



(p) Mae'r gwerth yn un dros dro a chaiff ei adolygu mewn cyhoeddiad yn y dyfodol.  
 (r) Mae'r gwerth wedi'i ddiwygio yn y cyhoeddiad hwn.  
<sup>1</sup> Sylwch fod y siart hon yn gwahardd unrhyw dreth yn ddyledus o'r trafodiadau ychwanegol a ddangosir yn Ffigur 2.3.

## Ystadegau'r Dreth Trafodiadau Tir ar ryddhadau yn ôl mesur a math o drafodiad ar StatsCymru

Ar gyfer pob cyfnod o dri mis, cafodd niferoedd uwch o ryddhadau eu hawlio ar drafodiadau preswyl nag ar drafodiadau amhreswyl. Mae gwerth y rhyddhadau a hawliwyd ym mhob cyfnod o dri mis wedi amrywio'n sylweddol dros amser, ynghyd â chyfran y gwerth o drafodiadau preswyl neu amhreswyl. Ym mhob cyfnod o dri mis, trafodiadau amhreswyl gyfranodd dros 50% i gyfanswm gwerth y rhyddhadau a hawliwyd.

Fodd bynnag, cyfrannodd sawl trafodiad preswyl mawr yn Ebrill i Fehefin 2019 a Hydref i Ragfyr 2020 at y ffaith bod ryddhadau preswyl yn sylweddol fwy na rhyddhadau amhreswyl yn y cyfnod hwn.

Mae rhagor o ddata ar ryddhadau ar gael ar StatsCymru drwy'r ddolen uchod, gan gynnwys data chwarterol yn ôl math o ryddhad.

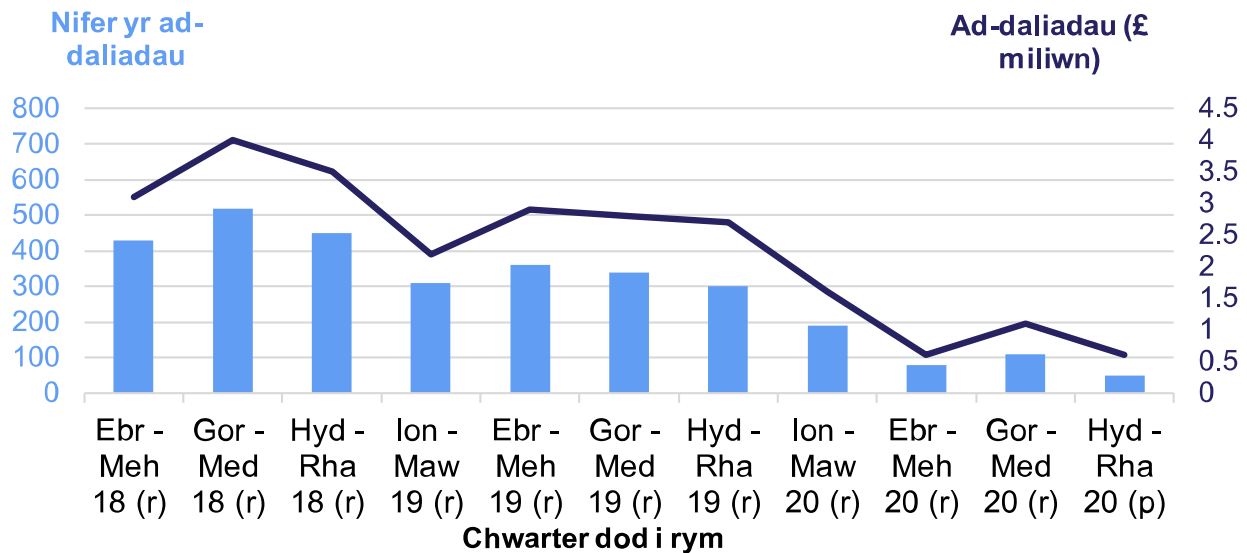
**Cafodd y ddogfen hon ei lawrlwytho o LLYW.CYMRU, efallai nad dyma'r fersiwn mwyaf diweddar.**

Ewch i <https://llyw.cymru/ystadegau-dreth-trafodiadau-tir-hydref-rhagfyr-2020-html> i weld y fersiwn ddiweddaraf.

Gwybdaeth am [hawlfraint](#).

## 6. Ad-daliadau cyfradd uwch

**Ffigur 6.1** Nifer a gwerth yr ad-daliadau cyfradd uwch preswyl a roddwyd, yn ôl dyddiad dod i rym [1]



(p) Mae'r gwerth yn un dros dro a chaiff ei adolygu mewn cyhoeddiad yn y dyfodol.

(r) Mae'r gwerth wedi'i ddiwygio yn y cyhoeddiad hwn.

### Ystadegau'r Dreth Trafodiadau Tir ar ad-daliadau cyfradd uwch yn ôl dyddiad y trafodiad gwreiddiol ar StatsCymru

Pan fydd trethdalwr yn hawlio **ad-daliad am Dreth Trafodiadau Tir cyfradd uwch preswyl**, mae'r trafodiad gwreiddiol yn cael ei ddiwygio i drafodiad Treth Trafodiadau Tir preswyl prif gyfradd. Mae'r data yn y datganiad hwn wedi cael ei addasu ar gyfer unrhyw ad-daliadau a gymeradwywyd gan Awdurdod Cyllid Cymru hyd at a chan gynnwys 18 Ionawr 2021.

(heb ei ddangos yn Ffigur 6.1) Yn ngronnol, roedd 3,140 o ad-daliadau cyfradd uwch wedi'u hawlio ar gyfer trafodiadau gyda dyddiad dod i rym ers Ebrill 2018, gyda £25.0 miliwn wedi'i ad-dalu i drethdalwyr.

Mae gan drethdalwyr hyd at dair blynedd i werthu eu prif breswylfa flaenorol a hawlio ad-daliad. Felly, bydd yr holl gwerthoedd yn Ffigur 6.1 yn parhau i gael ei

**Cafodd y ddogfen hon ei lawrlwytho o LLYW.CYMRU, efallai nad dyma'r fersiwn mwyaf diweddar.**

Evch i <https://llyw.cymru/ystadegau-dreth-trafodiadau-tir-hydref-rhagfyr-2020-html> i weld y fersiwn ddiweddaraf.

Gwybdaeth am [hawlfraint](#).

ddiwygio ar i fyny mewn rhifynnau o'n hystadegau yn y dyfodol. Bydd hyn yn arwain at y cyfanswm y dreth yn tablau a siartau eraill yn lleihau.

Mae nifer a gwerth yr ad-daliadau a gyflwynwyd ar gyfer Hydref i Ragfyr 2020 yn is nag ar gyfer cyfnodau cynharach. Mae hyn oherwydd, o gymharu â chyfnodau cynharach, nad oes digon o amser wedi mynd heibio ers i'r trafodiad ddod i rym i lawer o'r trethdalwyr perthnasol werthu eu prif breswylfa flaenorol a hawlio eu had-daliad.

## **Ad-daliadau cyfraddau uwch preswyl, yn ôl dyddiad y cymeradwywyd yr ad-daliad**

Ffordd ddefnyddiol arall o gyflwyno data ar ad-daliadau cyfraddau uwch yw defnyddio'r dyddiad pan gafodd yr ad-daliad ei gymeradwyo gan Awdurdod Cyllid Cymru. Gellir gweld set ddata sy'n defnyddio'r dyddiadau hyn a dyddiad dod i rym y trafodiad gwreiddiol ar wefan StatsCymru ar y ddolen isod.

**[Ystadegau'r Dreth Trafodiadau Tir ar ad-daliadau cyfradd uwch yn ôl dyddiad y trafodiad gwreiddiol a dyddiad cymeradwyo'r ad-daliad ar StatsCymru](#)**

## **Ad-daliadau cyfraddau uwch preswyl (ar sail arian parod)**

Mae rhagor o wybodaeth am yr ad-daliadau a wnaed i drethdalwyr, yn ôl y mis y'u gwnaed, i'w gweld drwy ddilyn y ddolen isod.

**[Ystadegau'r Dreth Trafodiadau Tir ar dreth a dalwyd ac ad-daliadau cyfraddau uwch \(ar sail arian parod\) ar StatsCymru](#)**

Yn bennaf, caiff y data ychwanegol hyn eu darparu er mwyn cefnogi gofynion rhagfynegi.

## **Bwriad i hawlio ad-daliad o'r elfen cyfraddau uwch**

Ar gyfer pob trafodiad cyfraddau uwch, mae'r Awdurdod yn gofyn y cwestiwn a

Cafodd y ddogfen hon ei lawrlwytho o LLYW.CYMRU, efallai nad dyma'r fersiwn mwyaf diweddar.

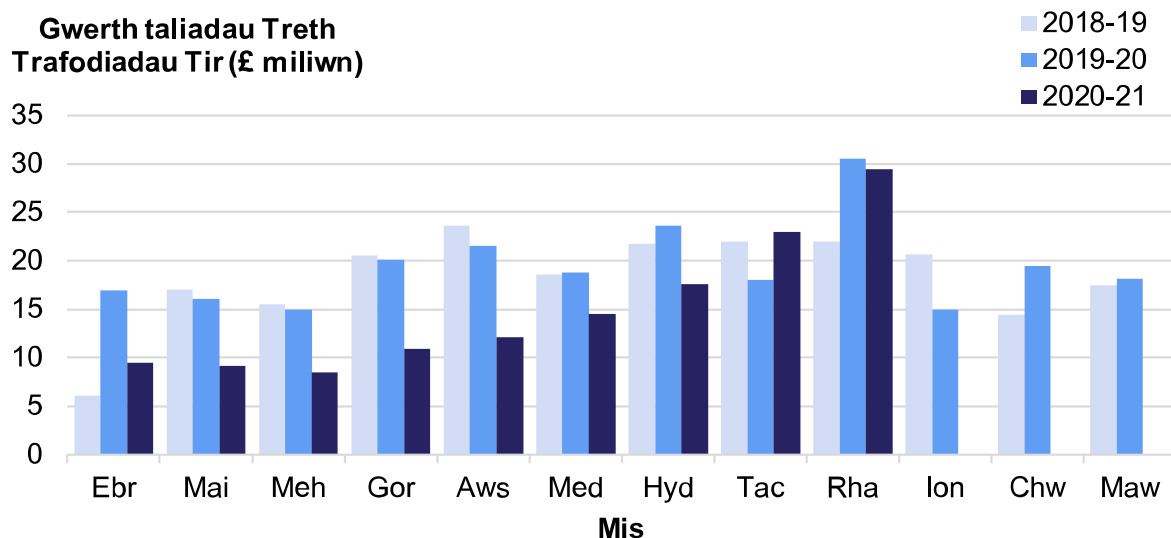
Evch i <https://llyw.cymru/ystadegaur-dreth-trafodiadau-tir-hydref-rhagfyr-2020-html> i weld y fersiwn ddiweddaraf.

Gwybdaeth am [hawlfraint](#).

yw'r trethdalwr yn bwriadu adhawlio'r elfen cyfraddau uwch yn y dyfodol. Er y bydd yn cymryd sawl blwyddyn cyn y byddwn yn gwybod pa mor debygol ydyw y bydd rhywun yn hawlio ar sail ei fwriadau datganedig (gall gymryd hyd at dair blynedd i wneud yr hawliad), rydym yn gwybod ar hyn o bryd bod tua 70% o'r rhai sy'n hawlio yn ateb y cwestiwn hwn yn gadarnhaol.

## 7. Treth a dalwyd

**Ffigur 7.1 Treth Trafodiadau Tir a dalwyd i Awdurdod Cyllid Cymru [1]**



<sup>1</sup> Syler, ar gyfer Ebrill 2020 (oherwydd ei faint annodweddiadol), nad yw'r £28.2 miliwn a dalwyd am drafodiad prif linellau'r cymoedd Trafnidiaeth Cymru wedi'i chynnwys yn y siart hon.

### Ystadegau'r Dreth Trafodiadau Tir ar dreth a dalwyd ac ad-daliadau cyfraddau uwch (ar sail arian parod) ar StatsCymru

Mae'r data hyn ar taliadau Treth Trafodiadau Tir a dderbyniwyd yn wahanol i rai a nodwyd yn Ffigur 2.3 gan eu bod yn ymwneud â'r taliadau a **dderbyniwyd** bob mis (cyfeirir at hyn yn aml fel 'ar sail arian parod'). Mae hyn yn wahanol i dablau cynharach yn y datganiad hwn sy'n seiliedig ar drafodiadau a oedd **mewn grym** yn ystod y mis.

Mae gwahaniaeth ym mis Ebrill 2018 gan mai dim ond yn ystod y mis hwnnw y

**Cafodd y ddogfen hon ei lawrlwytho o LLYW.CYMRU, efallai nad dyma'r fersiwn mwyaf diweddar.**

Evch i <https://llyw.cymru/ystadegaug-dreth-trafodiadau-tir-hydref-rhagfyr-2020-html> i weld y fersiwn ddiweddaraf.

Gwybdaeth am [hawlfraint](#).

dechreuodd Awdurdod Cyllid Cymru gasglu'r dreth. Felly, nid oedd unrhyw daliadau yn ymwneud â thrafodiadau a oedd mewn grym yn ystod misoedd blaenorol yn berthnasol.

Ac eithrio trafodiad prif llinellau'r cymoedd (a disgrifir o dan Ffigur 2.3):

- roedd y derbyniadau misol uchaf a welwyd hyd yma ym mis Rhagfyr 2019 (£30.5 miliwn)
- roedd y derbyniadau misol ail uchaf a welwyd hyd yma ym mis Rhagfyr 2020 (£29.4 miliwn)
- roedd derbyniadau rhwng mis Ebrill a mis Hydref 2020 yn sylweddol is na'r un misoedd yn 2019, er bod yr **adferiad cyson sy'n amlwg yn nifer y trafodiadau yn dilyn cyfnodau clo coronafeirws (COVID-19)** yn cael ei gadarnhau gan godiadau tebyg mewn derbyniadau yn ystod rhan olaf 2020

## Atodiad A: Dadansoddiad o ddiwygiadau

Rydym yn edrych yma ar effaith y diwygiadau rheolaidd a wneir i ystadegau'r Dreth Trafodiadau Tir. Rydym yn dadansoddi'r gwahaniaethau rhwng yr amcangyfrifon cyntaf, ail a thrydydd a gyhoeddwyd ar gyfer mis. Mae hyn ar gyfer nifer y trafodiadau a'r dreth sy'n ddyledus.

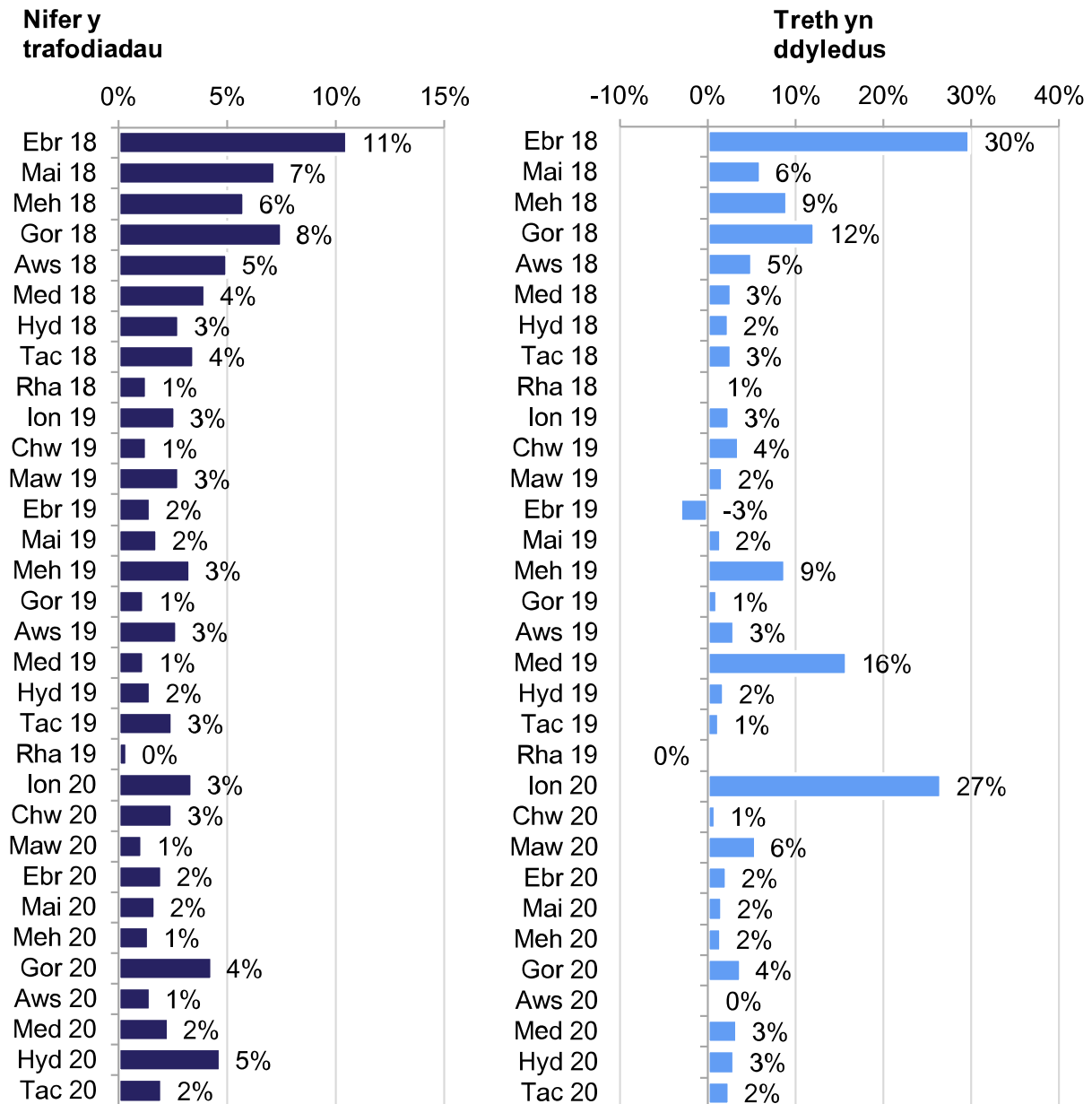
Er enghraifft, cyhoeddwn ni tri amcangyfrif ar gyfer mis Hydref 2020. Fe wnaethom gyhoeddi'r amcangyfrif cyntaf ar 20 Tachwedd 2020, yr ail amcangyfrif ar 23 Rhagfyr 2020 a'r trydydd amcangyfrif ar 28 Ionawr 2020.

Cafodd y ddogfen hon ei lawrlwytho o LLYW.CYMRU, efallai nad dyma'r fersiwn mwyaf diweddar.

Ewch i <https://llyw.cymru/ystadegaur-dreth-trafodiadau-tir-hydref-rhagfyr-2020-html> i weld y fersiwn ddiweddaraf.

Gwybdaeth am [hawlfraint](#).

## Ffigur A1 Canran y newid rhwng yr amcangyfrif cyntaf a'r ail amcangyfrif, yn ôl mis y daeth y trafodiad i rym



<sup>1</sup> Rydym wedi cywrio un trafodiad amrheswyl sy'n effeithiol ym mis Ebrill 2019. Cofnodwyd y trafodiad yn anghywir ei fod yn rhy fawr pan nad oedd hynny'n wir. Arweiniodd hyn at ddiwygio gostyngiad yn y dreth amrheswyl sy'n ddyledus yn y mis hwn.

## Canran y newid rhwng yr amcangyfrif cyntaf a'r ail amcangyfrif, yn ôl mis y daeth y trafodiad i rym (MS Excel)

Cafodd y ddogfen hon ei lawrlwytho o LLYW.CYMRU, efallai nad dyma'r fersiwn mwyaf diweddar.

Ewch i <https://llyw.cymru/ystadegaur-dreth-trafodiadau-tir-hydref-rhagfyr-2020-html> i weld y fersiwn ddiweddaraf.

Gwybdaeth am [hawlfraint](#).

Mae Ffigur A1 yn dangos bod lefelau uwch o adolygiadau i'w gweld yn gyffredinol yn y misoedd cynharaf y dechreuodd Awdurdod Cyllid Cymru gasglu Treth Trafodiadau Tir. Felly y mae pethau, yn arbennig ar gyfer y dreth sy'n ddyledus ar drafodiadau sydd â'r dyddiad dod i rym ym mis Ebrill 2018, pan roedd 30% o gynnydd yn amcangyfrif y dreth sy'n ddyledus (o'r amcangyfrif cyntaf i'r ail amcangyfrif am y mis). Disgwylid diwygio ym mis Ebrill 2018 oherwydd byddai defnyddwyr yn llai cyfarwydd â'r system, a hefyd oherwydd bod **dyddiad terfynol cynharach** wedi cael ei ddefnyddio yn y mis canlynol i echdynnu'r data.

Fodd bynnag, mae'r ffigwr ar gyfer Ebrill 2018 o 30% yn y dreth sy'n ddyledus lawer yn uwch na'r ffigwr cyfatebol yn nifer y trafodiadau (11%). Yr esboniad yw nad oedd Awdurdod Cyllid Cymru wedi cael gwybod am rai trafodiadau mawr, sydd â dyddiad dod i rym yn hwyr ym mis Ebrill 2018, tan yn ddiweddarach ym mis Mai (cyn y terfyn llenwi, sef 30 diwrnod, ond ar ôl y dyddiad terfynol ar gyfer eu cyhoeddi ym mis Ebrill).

Mae Ffigur A1 hefyd yn dangos bod lefelau'r diwygiadau wedi gostwng yn gyffredinol dros amser. Ers mis Hydref 2018, mae'r adolygiadau rhwng yr amcangyfrif misol cyntaf a'r ail yn gyffredinol wedi bod rhwng 0 a 5%. Yr eithriadau diweddar oedd:

- Mis Mehefin 2019 pan oedd y dreth yn ddyledus i fyny 9% rhwng yr amcangyfrif cyntaf a'r ail amcangyfrif
- Mis Medi 2019 (adolygwyd y dreth oedd yn ddyledus i fyny 16%)
- Mis Ionawr 2020 (adolygwyd y dreth oedd yn ddyledus i fyny 27%)
- Mis Mawrth 2020 (adolygwyd y dreth oedd yn ddyledus i fyny 6%)

Yn gyffredinol, mae'r eithriadau hyn oherwydd nifer fechan o ffurflenni gwerth mwy yn cyrraedd tua diwedd y cyfnod hysbysu 30 diwrnod.

Mae'r lefel is o ddiwygiadau a welir yn gyffredinol yn debygol fod hyn wedi digwydd yn rhannol am fod cyfreithwyr a thrawsgludwyr sy'n llenwi'r ffurflenni yn dod yn fwy cyfarwydd â'r system. Mae hyn yn gyson â gostyngiad cyffredinol yn

**Cafodd y ddogfen hon ei lawrlwytho o LLYW.CYMRU, efallai nad dyma'r fersiwn mwyaf diweddar.**

Ewch i <https://llyw.cymru/ystadegaur-dreth-trafodiadau-tir-hydref-rhagfyr-2020-html> i weld y fersiwn ddiweddaraf.

Gwybdaeth am [hawlfraint](#).

yr amser mae'n ei gymryd i anfon adroddiadau at Awdurdod Cyllid Cymru dros yr un cyfnod (nid yw hyn wedi'i ddangos yn y tablau na'r siartiau).

Gallai rhai materion tymhorol ddylanwadu ar ddiwygiadau i'r data. Er i ni weld diwygiadau uwch ar gyfer amcangyfrifon Gorffennaf 2018 na'r misoedd o'i gwmpas, nid ydym yn gweld unrhyw debygrwydd amlwg yn y data ar gyfer 2019 na 2020. Felly bydd angen gwerth blwyddyn arall o ddata arnom er mwyn asesu unrhyw ddiwygiadau o ran effeithiau tymhorol.

## Diwygiadau rhwng yr ail a thrydydd amcangyfrifon cyhoeddedig

Mewn taenlen a gyhoeddir ochr yn ochr â'r datganiad ystadegol hwn, mae Tablau 1 a 2 yn dangos y gwahaniaeth rhwng yr amcangyfrifon cyhoedddeg cyntaf, ail a thrydydd ar gyfer mis.

Rydym yn gweld cynnydd cymharol fach a rhwng yr ail amcangyfrif a'r trydydd amcangyfrif am fis. Yn gyffredinol, felly y mae pethau hefyd gyda'r amcangyfrifon hwyrach am fis (ni ddangosir hyn yn y tablau). Fodd bynnag, gwellir gweld gostyngiadau yn yr ail amcangyfrif, y trydydd amcangyfrif a'r amcangyfrifon hwyrach o'r dreth sy'n ddyledus am fis. Y rheswm am hyn yw bod y data'n cael ei ddangos yn net o unrhyw ad-daliadau am drafodiadau preswyl cyfradd uwch. Gellir hawlio'r ad-daliadau hyn sawl blwyddyn ar ôl y dyddiad pryd daw'r trafodiad gwreiddiol i rym. Rydym yn dadansoddi ad-daliadau yn **adran 6 o'r datganiad ystadegol hwn**.

Yn y dyfodol, gallen ni fod yn ystyried cymhwyso ffactor grosio i amcangyfrifon cyntaf mis. Gallai hyn fod yn gymorth i ostwng nifer y diwygiadau sydd eu hangen ar amcangyfrif cyntaf y mis. Gan fod y data'n ymddangos yn anwadal hyd yma, mae'n debygol y bydd angen i ni gael sawl blwyddyn o ddata Treth Trafodiadau Tir i gyfrifo ffactorau grosio priodol.

Yn gyffredinol, rydym yn gweld diwygiadau mwy o faint yn y data ar drafodiadau amhreswyl nag ar drafodiadau preswyl. Mae hyn yn adlewyrchu natur anwadal y trafodiadau amhreswyl, a'r ffaith eu bod yn fwy o faint yn aml.

**Cafodd y ddogfen hon ei lawrlwytho o LLYW.CYMRU, efallai nad dyma'r fersiwn mwyaf diweddar.**

Evch i <https://llyw.cymru/ystadegaur-dreth-trafodiadau-tir-hydref-rhagfyr-2020-html> i weld y fersiwn ddiweddaraf.

Gwybdaeth am [hawlfraint](#).



# Dolenni i'r tudalennau gwybodaeth allweddol am ansawdd a rhestr termau

Ein **tudalen gwybodaeth allweddol** am ansawdd yn disgrifio sut mae eing hystadegau'r Dreth Trafodiadau Tir yn bodloni'r Cod Ymarfer ar gyfer Ystadegau ynghyd â dimensiynau gwerth, dibynadwyedd ac ansawdd.

Rydym yn diffinio termau perthnasol yn y **rhestr termau** fel y'u defnyddir yn y datganiad.

## Adborth a manylion cyswllt

Byddem yn ddiolchgar iawn o'ch adborth ar yr ystadegau hyn, er mwyn ein helpu i'w gwella. Cysylltwch â ni gan ddefnyddio'r manylion isod.

**Adam Al-Nuaimi**

**Rhif ffôn:** 03000 254 670

**E-bost:** [data@acc.llyw.cymru](mailto:data@acc.llyw.cymru)

**Media**

**Rhif ffôn:** 03000 254 770

**E-bost:** [newyddion@acc.llyw.cymru](mailto:newyddion@acc.llyw.cymru)



**Awdurdod Cyllid Cymru**  
**Welsh Revenue Authority**

**Cafodd y ddogfen hon ei lawrlwytho o LLYW.CYMRU, efallai nad dyma'r fersiwn mwyaf diweddar.**

Ewch i <https://llyw.cymru/ystadegaur-dreth-trafodiadau-tir-hydref-rhagfyr-2020-html> i weld y fersiwn ddiweddaraf.

Gwybdaeth am [hawlfraint](#).

## Ynghylch y ddogfen hon

Mae'r ddogfen hon yn gopi o'r dudalen we [Ystadegau'r Dreth Trafodiadau Tir: Hydref i Rhagfyr 2020](#) a lawrlwythwyd.

Ewch i <https://llyw.cymru/ystadegaur-dreth-trafodiadau-tir-hydref-rhagfyr-2020-html> i weld y fersiwn ddiweddaraf.

Efallai na fydd y ddogfen hon yn hollol hygyrch; darllenwch ein [datganiad hygyrchedd](#) i gael rhagor o wybodaeth.

Gwybdaeth am [hawlfraint](#).

**Cafodd y ddogfen hon ei lawrlwytho o LLYW.CYMRU, efallai nad dyma'r fersiwn mwyaf diweddar.**

Ewch i <https://llyw.cymru/ystadegaur-dreth-trafodiadau-tir-hydref-rhagfyr-2020-html> i weld y fersiwn ddiweddaraf.

Gwybdaeth am [hawlfraint](#).