



Llywodraeth Cymru  
Welsh Government

YSTADEGAU

# Arolwg heintiadau coronafeirws (COVID-19) (amcangyfrifon positifedd): 25 Tachwedd i 1 Rhagfyr 2021

Dadansoddiad o gyfran y bobl sy'n profi'n bositif am COVID-19 ar gyfer 25 Tachwedd i 1 Rhagfyr 2021.

Cyhoeddwyd gyntaf: 10 Rhagfyr 2021

Diweddarwyd ddiwethaf: 10 Rhagfyr 2021

Cafodd y ddogfen hon ei lawrlwytho o LLYW.CYMRU, efallai nad dyma'r fersiwn mwyaf diweddar.

Ewch i <https://llyw.cymru/arolwg-heintiadau-coronafeirws-covid-19-amcangyfrifon-positifedd-25-tachwedd-i-1-rhagfyr-2021-html> i weld y fersiwn ddiweddaraf.

Gwybdaeth am [hawlfraint](#).

# Cynnwys

## Cyflwyniad

---

### Cyfran y bobl yng Nghymru a gafodd COVID-19

---

### Canran y bobl sy'n profi'n bositif yn ôl rhanbarth

---

### Amcangyfrifon o ddigwyddedd yng Nghymru

---

### Amcangyfrifon ar gyfer gwledydd y DU

---

## Diffiniadau

---

### Gwybodaeth am ansawdd a methodoleg

---

### Manylion cyswllt

---

# Cyflwyniad

Mae data gwrthgyrff ar gyfer Cymru ymhellach yn cael ei gyhoeddi bob pythefnos mewn datganiad gwahanol.

Mae Arolwg Heintiadau Coronafeirws (COVID-19) yn cael ei gynnal ledled y DU a'i nod yw amcangyfrif:

- faint o bobl sydd â'r haint dros gyfnod penodol (positifedd)
- faint o achosion newydd sy'n digwydd dros gyfnod penodol (digwyddedd)
- faint o bobl sydd â gwrthgyrff i COVID-19

**Cafodd y ddogfen hon ei lawrlwytho o LLYW.CYMRU, efallai nad dyma'r fersiwn mwyaf diweddar.**

Ewch i <https://llyw.cymru/arolwg-heintiadau-coronafeirws-covid-19-amcangyfrifon-positifedd-25-tachwedd-i-1-rhagfyr-2021-html> i weld y fersiwn ddiweddaraf.

Gwybdaeth am [hawlfraint](#).

Mae'r arolwg yn helpu i olrhain lefelau heintio a throsglwyddo COVID-19 ymhlith pobl mewn preswylfeydd preifat, sef [poblogaeth gymunedol](#).

## Cyfran y bobl yng Nghymru a gafodd COVID-19

Ar gyfer yr wythnos 25 Tachwedd i 1 Rhagfyr 2021 amcangyfrifir bod gan 1.98% o'r [boblogaeth gymunedol](#) COVID-19 ([cyfwng credadwy](#) o 95%: 1.62% i 2.34%).

Mae hyn yn gyfwerth i tua 1 o bob 50 o unigolion (cyfwng credadwy o 95%: 1 o bob 60 i 1 o bob 45), neu amcangyfrif o 60,300 o bobl i gyd (cyfwng credadwy: 49,400 i 71,200).

Gyda canran y bobl sy'n profi'n positif yng Nghymru mae'r cyfradd yn edrych yn sefydlog dros y tair wythnos ddiweddaraf.

Gan fod yr amcangyfrifon yn seiliedig ar nifer gymharol isel o brofion positif, dylid bod yn ofalus wrth orddehongli unrhyw symudiadau bach yn y duedd ddiweddaraf.

Ceir rhagor o wybodaeth am y dosbarthiad o achosion positif ar [wefan y Swyddfa Ystadegau Gwladol \(SYG\)](#).

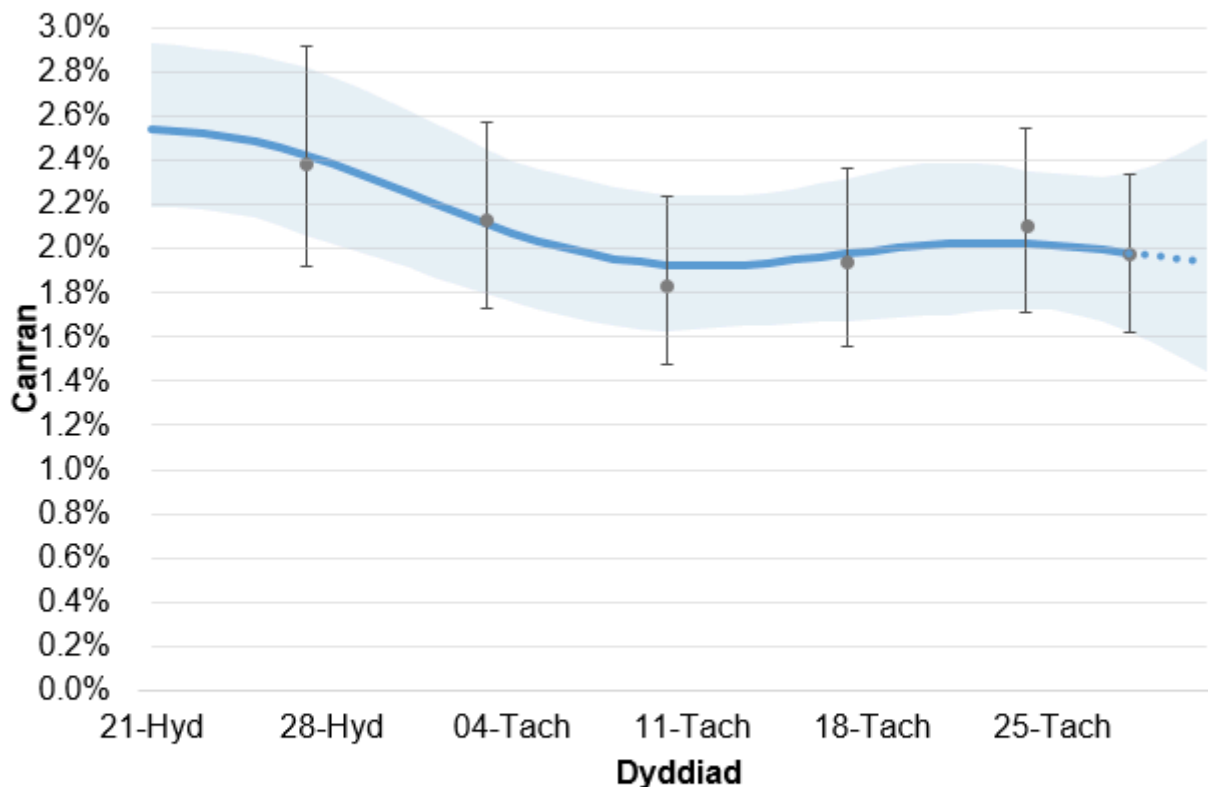
Sylwer bod yr oediad yn fwy mewn data o'r arolwg heintiadau nag o ffynonellau eraill fel [lechyd Cyhoeddus Cymru](#).

Cafodd y ddogfen hon ei lawrlwytho o LLYW.CYMRU, efallai nad dyma'r fersiwn mwyaf diweddar.

Ewch i <https://llyw.cymru/arolwg-heintiadau-coronafeirws-covid-19-amcangyfrifon-positifedd-25-tachwedd-i-1-rhagfyr-2021-html> i weld y fersiwn ddiweddaraf.

Gwybdaeth am [hawlfraint](#).

## Siart 1: Amcangyfrif o'r ganran o boblogaeth Cymru sydd wedi profi'n bositif am y coronafeirws (COVID-19) drwy swabiau trwyn a gwddf ers 21 Hydref 2021



Ffynhonnell: Arolwg Heintiadau Coronafeirws (COVID-19), ONS

Mae'r llinell las a'r graddliwio yn cynrychioli'r duedd wedi'i modelu a'r cyfyngau credadwy yn seiliedig ar y data diweddaraf. Mae'r amcangyfrifon pwyntiau a'r bariau gwallau yn amcangyfrifon swyddogol a gyhoeddwyd ar y pryd. Mae'r amcangyfrifon ar gyfer dyddiau olaf y gyfres, a ddangosir fel llinellau toredig yn y siart, yn fwy ansicr.

Ers diwedd Mis Mai, mae'r heintiau sy'n cytûn â'r amrywiolyn Delta fu'r mwyaf cyffredin ar draws pedair gwlad y DU. Oherwydd y gyfran uchel hon o amrywiolyn sengl, nid ydym wedi cynnwys unrhyw ddadansoddiad yn ôl amrywiad. **Cyhoeddwyd ein prif ddadansoddiad ddiwethaf ar amrywiolion** ar 23 Gorffennaf 2021, lle gellir dod o hyd i fwy o fanylion. Bydd heintiau yn ôl amrywiad yn parhau i gael eu monitro a byddant yn ailgyflwyno'r dadansoddiad pe bai'r sefyllfa yn newid.

Mae canran y bobl sy'n profi'n bositif am COVID-19 yn ôl blwyddyn unigol o oed ers 21 Hydref 2021 ar gyfer Cymru, Gogledd Iwerddon a'r Alban i'w gael yn **set**

Cafodd y ddogfen hon ei lawrlwytho o LLYW.CYMRU, efallai nad dyma'r fersiwn mwyaf diweddar.

Evch i <https://llyw.cymru/arolwg-heintiadau-coronafeirws-covid-19-amcangyfrifon-positifedd-25-tachwedd-i-1-rhagfyr-2021-html> i weld y fersiwn ddiweddaraf.

Gwybdaeth am [hawlfraint](#).

ddata'r SYG.

## Canran y bobl sy'n profi'n positif yn ôl rhanbarth

Darperir amcangyfrifon wedi'u modelu ar gyfer rhanbarthau yng Nghymru. Darperir amcangyfrifon ar gyfer y saith diwrnod hyd at 1 Rhagfyr 2021 yn seiliedig ar fodelu'r holl cyfnod saith diwrnod.

Ymddengys bod cyfraddau o achosion positif ar eu huchaf yn y rhanbarth sy'n cwmpasu Castell Nedd Port Talbot ac Abertawe, er bod y gwahaniaethau rhwng y rhanbarthau yn fach. Mae'r rhanbarthau sy'n cwmpasu Ynys Môn, Gwynedd, Conwy, Sir Ddinbych, Sir y Fflint, Wrecsam a Sir Benfro, Ceredigion, Sir Gaerfyrddin, Powys gyda cyfraddau o achosion positif sydd yn is.

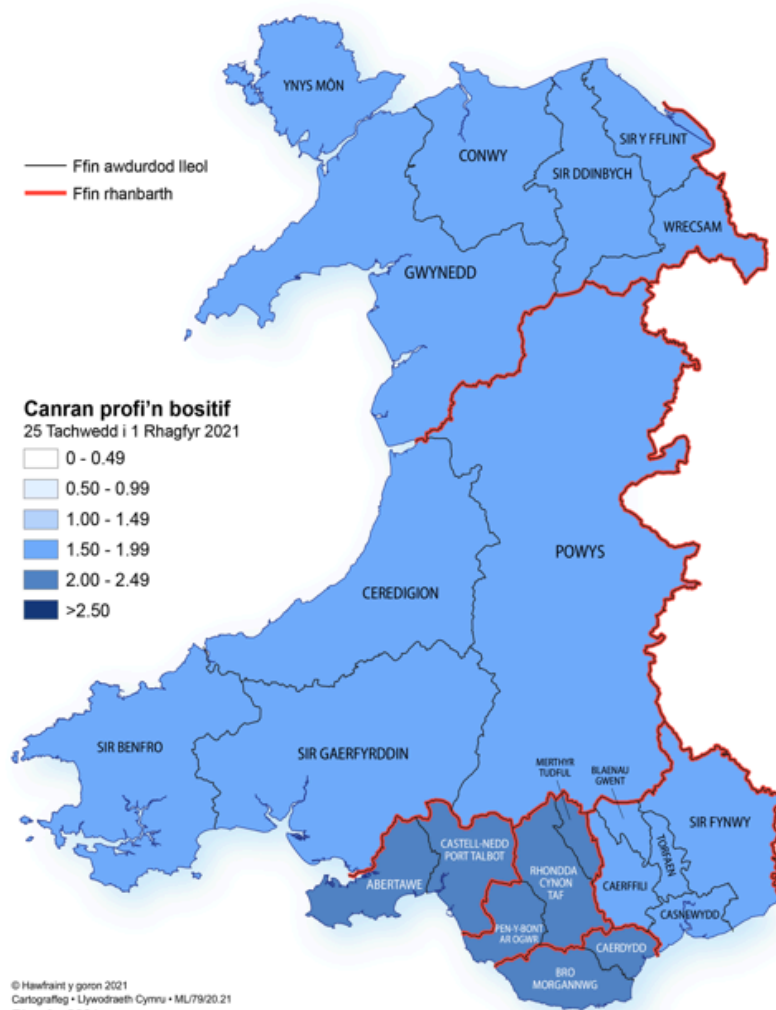
Mae angen cymryd gofal wrth gymharu amcangyfrifon rhanbarthol yn erbyn yr amcangyfrif cenedlaethol cyffredinol. Mae'r amcangyfrifon rhanbarthol yn seiliedig ar fodel gwahanol ac ni ddylid eu cymharu â'r amcangyfrif positifedd cenedlaethol. Oherwydd meintiau sampl llai, mae mwy o ansicrwydd mewn amcangyfrifon ar gyfer rhanbarthau unigol, fel y dangosir gan gyfyngau credadwy mwy.

Cafodd y ddogfen hon ei lawrlwytho o LLYW.CYMRU, efallai nad dyma'r fersiwn mwyaf diweddar.

Ewch i <https://llyw.cymru/arolwg-heintiadau-coronafeirws-covid-19-amcangyfrifon-positifedd-25-tachwedd-i-1-rhagfyr-2021-html> i weld y fersiwn ddiweddaraf.

Gwybdaeth am [hawlfraint](#).

# Ffigur 1: Amcangyfrifon o ganran y boblogaeth yng Nghymru sy'n profi'n bositif am y coronafeirws (COVID-19) fesul rhanbarth rhwng 25 Tachwedd a 1 Rhagfyr 2021



**OGL**

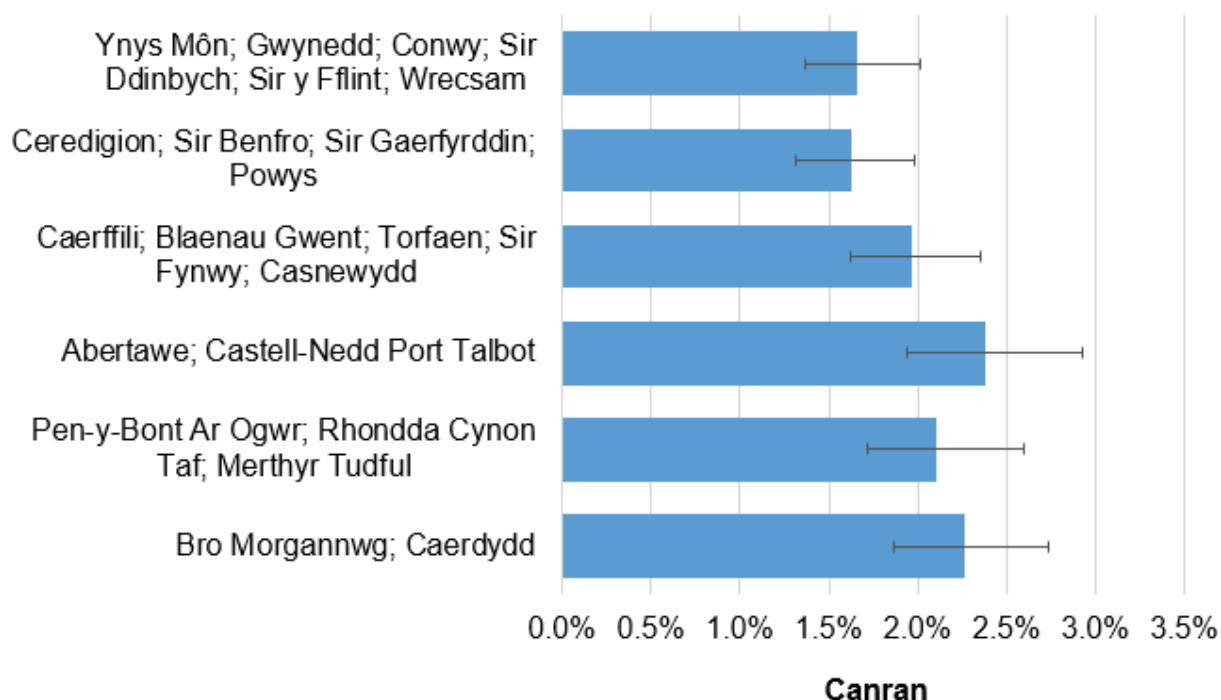
Ffynhonnell: Arolwg Heintiadau Coronafeirws (COVID-19), ONS

Cafodd y ddogfen hon ei lawrlwytho o LLYW.CYMRU, efallai nad dyma'r fersiwn mwyaf diweddar.

Ewch i <https://llyw.cymru/arolwg-heintiadau-coronafeirws-covid-19-amcangyfrifon-positifedd-25-tachwedd-i-1-rhagfyr-2021-html> i weld y fersiwn ddiweddaraf.

Gwybdaeth am [hawfrait](#).

## Siart 2: Amcangyfrifon o ganran y boblogaeth yng Nghymru sy'n profi'n bositif am y coronafeirws (COVID-19) fesul rhanbarth rhwng 25 Tachwedd i 1 Rhagfyr 2021



Ffynhonnell: Arolwg Heintiadau Coronafeirws (COVID-19), ONS

Mae'r bariau glas yn rhoi amcangyfrifon pwyntiau ac mae'r linellau llorweddol yn dangos y cyfngau credadwy 95%. Amcangyfrifon wedi'u modelu ar gyfer amcangyfrifon ranbarthol am y saith diwrnod hyd at 1 Rhagfyr 2021 yn seiliedig ar fodelu'r holl cyfnod saith diwrnod.

## Amcangyfrifon o ddigwyddedd yng Nghymru

Mae amcangyfrifon ddigwyddedd o achosion PCR-positif wedi'u cynhyrchu ar gyfer Cymru, Lloegr, Gogledd Iwerddon a'r Alban ac maen nhw ar gael yn y tablau data ar [wefan y SYG](#).

Mae digwyddedd heintiau newydd (nifer yr heintiau newydd mewn cyfnod penodol o amser) yn ein helpu i ddeall pa mor gyflym y mae heintiau yn cynyddu yn y boblogaeth. Mae hefyd yn cefnogi'r prif fesur o bositifedd (faint o bobl sy'n

Cafodd y ddogfen hon ei lawrlwytho o LLYW.CYMRU, efallai nad dyma'r fersiwn mwyaf diweddar.

Ewch i <https://llyw.cymru/arolwg-heintiadau-coronafeirws-covid-19-amcangyfrifon-positifedd-25-tachwedd-i-1-rhagfyr-2021-html> i weld y fersiwn ddiweddaraf.

Gwybdaeth am [hawlfraint](#).

profi'n positif unrhyw bryd) i roi dealltwriaeth fwy trylwyr o bandemig y coronafeirws (COVID-19).

I gael rhagor o wybodaeth am y dull newydd o amcangyfrif digwyddedd, gweler yr erthygl dulliau wedi'u diweddarau ar [wefan y SYG](#).

Yng Nghymru, ar gyfer yr wythnos a ddaeth i ben ar 17 Tachwedd 2021, amcangyfrifir bod 16.43 o achosion newydd o brofion positif o'r coronafeirws (COVID-19) fesul 10,000 o bobl y dydd (cyfwng credadwy o 95%: 12.14 i 21.42).

Mae hyn yn gyfwerth â 5,000 o achosion positif newydd yng Nghymru y dydd (cyfwng credadwy o 95%: 3,700 i 6,500).

Ar gyfer yr wythnos a ddaeth i ben ar 17 Tachwedd 2021 mae'r duedd yn ansicr yng Nghymru.

Mae nifer yr achosion positif newydd yng Nghymru nôl ar y lefel a welwyd ym mis Medi ar ôl cyfnod o gynydd. Roedd y cynydd hwn wedi dilyn cyfnod o achosion isel yn ystod y Gwanwyn a dechrau'r Haf. Mae cyfyngau credadwy yn eang oherwydd maint llai y sampl, a dylid cymryd gofal wrth ddehongli canlyniadau.

Pan fydd nifer yr achosion yn isel iawn, efallai na fydd yn bosibl i gynhyrchu amcangyfrif dibynadwy.

Darperir amcangyfrifon dangosol gan fynd yn ôl i 28 Hydref 2020.

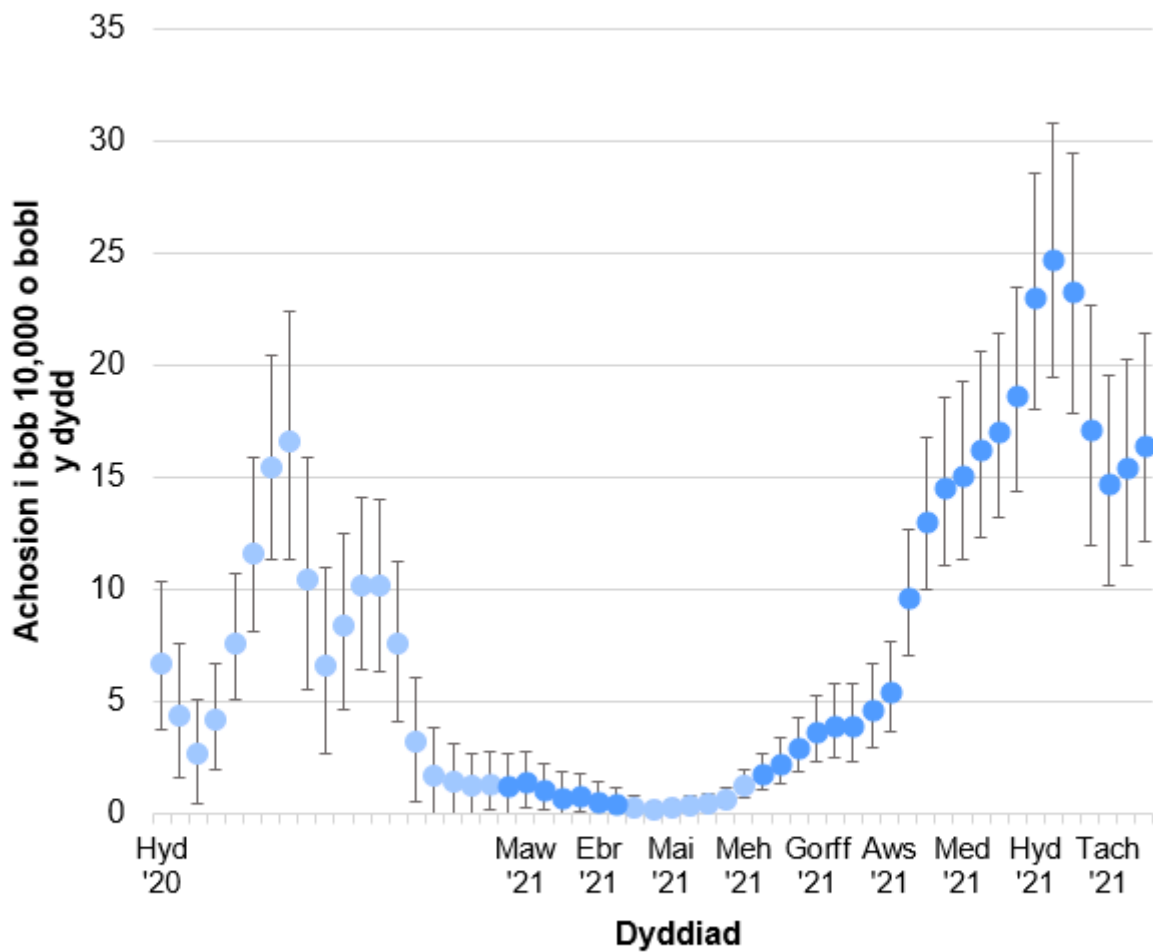
**Cafodd y ddogfen hon ei lawrlwytho o LLYW.CYMRU, efallai nad dyma'r fersiwn mwyaf diweddar.**

Ewch i <https://llyw.cymru/arolwg-heintiadau-coronafeirws-covid-19-amcangyfrifon-positifedd-25-tachwedd-i-1-rhagfyr-2021-html> i weld y fersiwn ddiweddaraf.

Gwybdaeth am [hawlfraint](#).



# Siart 3: Amcangyfrifon o gyfraddau digwyddedd fesul 10,000 o bobl y dydd ers 28 Hydref 2020



Ffynhonnell: Arolwg Heintiadau Coronafeirws (COVID-19), ONS  
Mae'r pwynt amcangyfrif a'r bariau ansicrwydd yn amcangyfrifon dangosol sydd heb eu cyhoeddi (glas golau) a'r amcangyfrifon swyddogol sydd wedi'u cyhoeddi (glas tywyll).

## Amcangyfrifon ar gyfer gwledydd y DU

Yng nghanol yr wythnos ddiweddaraf (25 Tachwedd i 1 Rhagfyr 2021), roedd canran amcangyfrifedig y boblogaeth gymunedol â COVID-19 ledled y DU, yn amrywio o 1.24% yn yr Alban i 2.14% yng Ngogledd Iwerddon.

Cynyddodd canran y bobl a brofodd yn bositif yn Lloegr a Gogledd Iwerddon

Cafodd y ddogfen hon ei lawrlwytho o LLYW.CYMRU, efallai nad dyma'r fersiwn mwyaf diweddar.

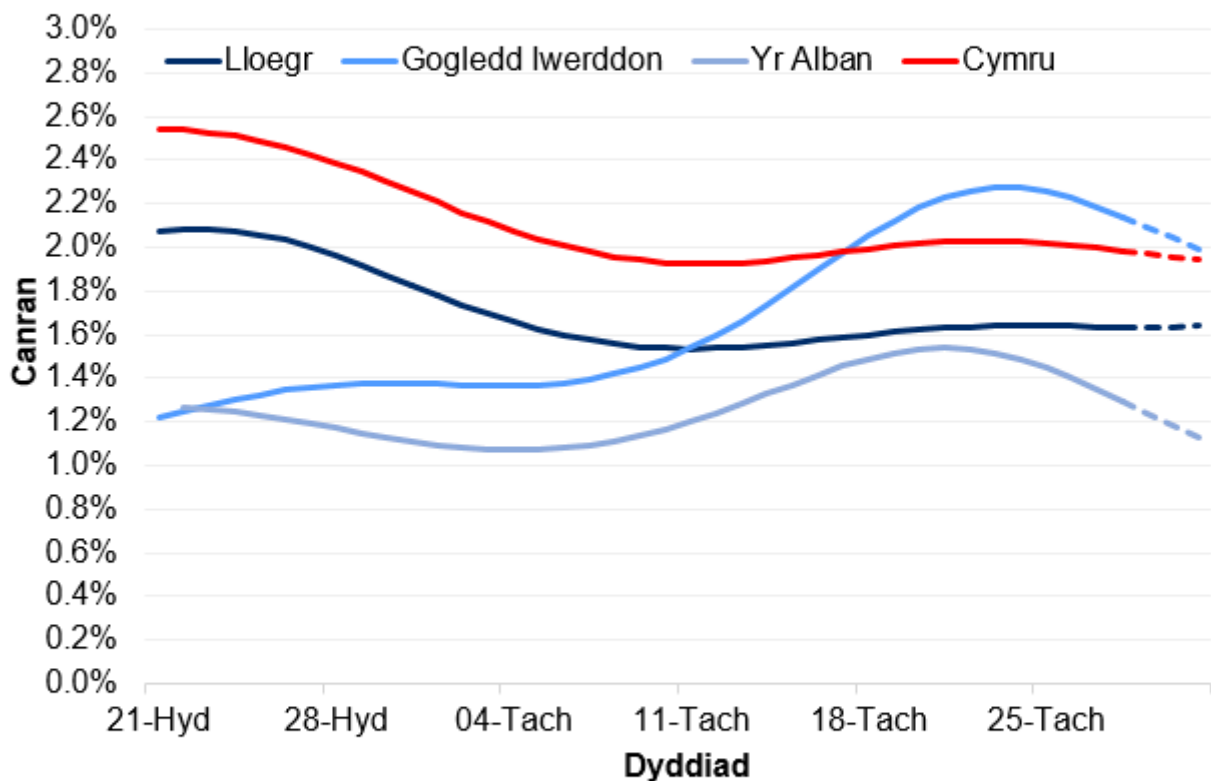
Evch i <https://llyw.cymru/arolwg-heintiadau-coronafeirws-covid-19-amcangyfrifon-positifedd-25-tachwedd-i-1-rhagfyr-2021-html> i weld y fersiwn ddiweddaraf.

Gwybdaeth am [hawlfraint](#).

dros y pythefnos diweddaraf ond roedd y duedd yn ansicr dros yr wythnos ddiweddaraf. Gostyngodd canran y bobl a brofodd yn bositif yn yr Alban\* yn ystod yr wythnos ddiweddaraf, tra bod y duedd yn parhau i edrych yn sefydlog yng Nghymru dros y tair wythnos diweddaraf.

Mae rhywfaint o ansicrwydd o ran yr amcangyfrifon pwynt unigol ar gyfer y gwledydd. Mae'r amcangyfrifon ar gyfer dyddiau diwethaf y gyfres, a ddangosir fel llinellau toredig yn y siart isod, yn fwy ansicr.

## Siart 4: Amcangyfrifon o ganran y boblogaeth yng ngwledydd y DU sy'n profi'n bositif am y coronafeirws (COVID-19) ar swabiau trwyn a gwddf ers 21 Hydref 2021\*



Ffynhonnell: Arolwg Heintiadau Coronafeirws (COVID-19), ONS

\* Mae'r wythnos gyfeirio yn yr Alban yn rhedeg rhwng 26 Tachwedd a 2 Rhagfyr 2021.

Mae'r llinellau'n cynrychioli'r tueddiad sydd wedi'i fodelu sy'n seiliedig ar y data diweddaraf. Mae'r amcangyfrifon ar gyfer dyddiau olaf y gyfres, a ddangosir fel llinellau toredig yn y siart, yn fwy ansicr.

Cafodd y ddogfen hon ei lawrlwytho o LLYW.CYMRU, efallai nad dyma'r fersiwn mwyaf diweddar.

Ewch i <https://llyw.cymru/arolwg-heintiadau-coronafeirws-covid-19-amcangyfrifon-positifedd-25-tachwedd-i-1-rhagfyr-2021-html> i weld y fersiwn ddiweddaraf.

Gwybdaeth am [hawlfraint](#).

Mae'r tablau canlynol yn crynhoi cyfraddau positifedd a chyfraddau digwyddedd ledled gwledydd y DU.

## Tabl 1: Cyfraddau positifedd profion ar draws gwledydd y DU ar gyfer yr wythnos o 25 Tachwedd i 1 Rhagfyr 2021\*

| Gwlad            | Cyfraddau positifedd<br>(Cyfyngau Credadwy 95%) |   |                                       |
|------------------|---|---|---------------------------------------|
| Cymru            | 1.98%<br>(1.62 i 2.34)                          | 1 o bob 50 o bobl<br>(1 o bob 60 i 1 o bob 45)  | 60,300 o bobl<br>(49,400 i 71,200)    |
| Lloegr           | 1.64%<br>(1.54 i 1.73)                          | 1 o bob 60 o bobl<br>(1 o bob 65 i 1 o bob 60)  | 891,500 o bobl<br>(842,000 i 941,200) |
| Yr Alban         | 1.24%<br>(1.01 i 1.50)                          | 1 o bob 80 o bobl<br>(1 o bob 100 i 1 o bob 65) | 65,200 o bobl<br>(53,200 i 79,100)    |
| Gogledd Iwerddon | 2.14%<br>(1.67 i 2.67)                          | 1 o bob 45 o bobl<br>(1 o bob 60 i 1 o bob 35)  | 39,300 o bobl<br>(30,600 i 49,000)    |

\* Mae'r wythnos gyfeirio yn yr Alban yn rhedeg rhwng 26 Tachwedd a 2 Rhagfyr 2021

Ffynhonnell: Arolwg Heintiadau Coronafeirws (COVID-19), Y Swyddfa Ystadegau Gwladol

## Tabl 2: Amcangyfrifon swyddogol o gyfraddau digwyddedd ledled gwledydd y DU, 11 i 17 Tachwedd 2021

| Gwlad | Digwyddedd<br>(Cyfyngau Credadwy 95%)  |                           |
|-------|--|---------------------------|
| Cymru | 16.43 o achosion i bob 10,000 o bobl y | 5,000 o achosion newydd y |

Cafodd y ddogfen hon ei lawrlwytho o LLYW.CYMRU, efallai nad dyma'r fersiwn mwyaf diweddar.

Ewch i <https://llyw.cymru/arolwg-heintiadau-coronafeirws-covid-19-amcangyfrifon-positifedd-25-tachwedd-i-1-rhagfyr-2021-html> i weld y fersiwn ddiweddaraf.

Gwybdaeth am [hawlfraint](#).

| Gwlad            | Digwyddedd<br>(Cyfyngau Credadwy 95%)                          |  |
|------------------|--|--|
|                  | dydd<br>(12.14 i 21.42)  | dydd<br>(3,700 i 6,500)                              |
| Lloegr           | 13.32 o achosion i bob 10,000 o bobl y dydd<br>(12.23 i 14.48) | 72,600 o achosion newydd y dydd<br>(66,700 i 79,000) |
| Yr Alban         | 14.51 o achosion i bob 10,000 o bobl y dydd<br>(11.37 i 18.31) | 7,600 o achosion newydd y dydd<br>(6,000 i 9,600)    |
| Gogledd Iwerddon | 20.96 o achosion i bob 10,000 o bobl y dydd<br>(15.74 i 27.13) | 3,800 o achosion newydd y dydd<br>(2,900 i 5,000)    |

Ffynhonnell: Arolwg Heintiadau Coronafeirws (COVID-19), Y Swyddfa Ystadegau Gwladol

## Diffiniadau

### Achosion sy'n cytûn ag amrywiolion

Achosion y nodwyd eu bod yn cytûn ag amrywiolion hysbys o Covid-19 yn seiliedig ar eu patrymau genetig. Yn ddiweddar, mae [Sefydliad Iechyd y Byd \(WHO\) wedi ail-labelu Amrywiolion o Bryder ac Amrywiolion o Ddiddordeb](#). Gellir dod o hyd i ragor o [wybodaeth am nodi amrywiolion yn yr arolwg ar wefan y SYG](#).

Cafodd y ddogfen hon ei lawrlwytho o LLYW.CYMRU, efallai nad dyma'r fersiwn mwyaf diweddar.

Ewch i <https://llyw.cymru/arolwg-heintiadau-coronafeirws-covid-19-amcangyfrifon-positifedd-25-tachwedd-i-1-rhagfyr-2021-html> i weld y fersiwn ddiweddaraf.

Gwybdaeth am [hawlfraint](#).

## Poblogaeth gymunedol

Mae'r Arolwg hwn yn cynnwys pobl sy'n byw mewn aelwydydd preifat, a chyfeirir atynt fel poblogaeth gymunedol. Nid yw'n cynnwys pobl mewn ysbytai, cartrefi gofal a/neu leoliadau sefydliadol eraill.

## Cyfyngau hyder

Mae cyfwng hyder yn dangos y lefel o sicrwydd i amcangyfrif, gan ddangos pa mor gywir yw amcangyfrif sampl. Mae'r cyfyngau hyder o 95% yn cael eu cyfrifo i sicrhau, pe baem yn ailadrodd yr astudiaeth lawer o weithiau, y byddai'r gwir gwerth nad yw'n hysbys rywle rhwng y terfynau hyder isaf ac uchaf, 95% o'r amser. Mae gorgyffwrdd rhwng y cyfyngau hyder yn dangos ei bod yn bosibl nad oes gwahaniaeth gwirioneddol rhwng dau amcangyfrif.

## Cyfwng credadwy

Mae cyfwng credadwy yn dangos y lefel o ansicrwydd i amcangyfrif mewn dadansoddiad data. Mae cyfyngau credadwy o 95% yn cael eu cyfrifo i sicrhau mai'r tebygolrwydd y bydd y gwir gwerth o fewn y cyfwng yw 95%.

## Digwyddedd

Nifer yr heintiadau newydd dros gyfnod penodol.

## Amcangyfrifon wedi'u seilio ar fodelau ystadegol

Mae amcangyfrifon o bositifedd yn yr arolwg hwn yn seiliedig ar fodelau ystadegol o'r data gwaelodol. Mae'r model yn llyfnu'r gyfres i ddeall y tueddiad, ac mae'n cael ei adolygu bob wythnos i gynnwys canlyniadau profion newydd.

Cafodd y ddogfen hon ei lawrlwytho o LLYW.CYMRU, efallai nad dyma'r fersiwn mwyaf diweddar.

Evch i <https://llyw.cymru/arolwg-heintiadau-coronafeirws-covid-19-amcangyfrifon-positifedd-25-tachwedd-i-1-rhagfyr-2021-html> i weld y fersiwn ddiweddaraf.

Gwybdaeth am [hawlfraint](#).

## Amcangyfrifon pwynt

Mae amcangyfrifon pwynt yn seiliedig ar y tueddiad wedi'i fodelu, ac maent yn adlewyrchu'r pwynt cyfeirio mwyaf cynrychiadol ar gyfer yr wythnos o dan sylw.

## Y gyfradd positifedd

Yr amcangyfrif o'r gyfran o bobl sy'n cael canlyniad positif i brawf am y coronafeirws (COVID-19) ar adeg penodol, gyda symptomau neu hebddynt, yn seiliedig ar swabiau trwyn a gwddf.

## Gwybodaeth am ansawdd a methodoleg

Mae canlyniadau'r arolwg wedi'u seilio ar swabiau trwyn a gwddf a ddarparwyd gan y cyfranogwyr. Mae is-grŵp o gyfranogwyr hefyd yn rhoi sampl o waed, wedi'i chymryd gan staff maes wedi eu hyfforddi.

Yn ogystal ag edrych ar **ddigwyddedd** cyffredinol, **positifedd** a lefel gwrthgyrff, defnyddir yr arolwg i edrych ar nodweddion y rhai sy'n profi'n positif am COVID-19 a gweld i ba raddau y mae pobl sydd wedi'u heintio yn cael symptomau. Mae'r canlyniadau ar gyfer cartrefi preifat yn unig ac nid ydynt yn cynnwys pobl mewn ysbytai, cartrefi gofal neu leoliadau sefydliadol eraill. Cyfeirir at hyn fel **poblogaeth gymunedol**.

Mae'r arolwg yn cynnwys pob gwlad yn y DU, gan alluogi cyfrifo amcangyfrifon ar gyfer pob gwlad yn unigol, ac yn y pen draw ar gyfer y DU gyfan.

Wrth gymharu Test and Trace (T&T) ac amcangyfrifon o'r Arolwg Heintiau COVID-19 mae'n bwysig i nodi bod T&T yn darparu gwybodaeth am nifer y bobl sydd wedi'u profi yn positif, tra bod yr amcangyfrifon yn y datganiad hwn yn seiliedig ar gyfanswm y bobl sydd ar hyn o bryd wedi'u heintio ar adeg benodol (mynychder). Mae amcangyfrifon o'r arolwg hwn hefyd yn seiliedig ar sampl ar hap o'r boblogaeth, gan gynnwys pobl sy'n anghymesur. Mae unigolion

Cafodd y ddogfen hon ei lawrlwytho o LLYW.CYMRU, efallai nad dyma'r fersiwn mwyaf diweddar.

Ewch i <https://llyw.cymru/arolwg-heintiadau-coronafeirws-covid-19-amcangyfrifon-positifedd-25-tachwedd-i-1-rhagfyr-2021-html> i weld y fersiwn ddiweddaraf.

Gwybodaeth am [hawlfraint](#).

anghymesur yn llai tebygol o fynd am brawf ac felly'n ymddangos yn y data T&T.

Dechreuodd y maes gwaith yn Lloegr ar 26 Ebrill 2020. Mae hyn yn golygu bod rhagor o ddata cronol ar gyfer Lloegr, sy'n galluogi dadansoddiadau mwy manwl ar hyn o bryd. Dechreuodd gwaith maes yng Nghymru ar 29 Mehefin 2020, wedyn yng Ngogledd Iwerddon ar 26 Gorffennaf 2020 ac yn yr Alban ar 21 Medi 2020.

Mae'n bwysig nodi bod cryn dipyn o ansicrwydd o ran yr amcangyfrifon. Y rheswm am hyn yw, er gwaethaf sampl fawr o gyfranogwyr, fod nifer yr achosion positif a nodwyd yn fach. Rhoddir yr amcangyfrifon gyda **chyfyngau credadwy** neu **cyfyngau hyder** o 95% i ddangos yr ystod y gallwn fod yn hyderus bod y gwir ffigur wedi'i gynnwys ynddi.

Mae'r **amcangyfrifon wedi'u seilio ar fodlu ystadegol**. Mae gwaith modelu'n cael ei wneud o'r newydd bob wythnos gan ddefnyddio'r data am y 6 wythnos ddiwethaf. Mae'r model yn gweithio drwy hwyluso'r gyfres i ddeall y duedd ac mae'n cael ei diwygio bob wythnos i gynnwys canlyniadau profion newydd. Mae hyn yn golygu y gallai'r amcangyfrif diweddaraf am gyfnod cynharach fod yn wahanol i'r amcangyfrif swyddogol a gynhyrchwyd ar y pryd. Dengys Siart 1 y duedd ddiweddaraf wedi'i modelu a'r **amcangyfrifon swyddogol (pwynt)** a gyhoeddwyd ar y pryd.

Mae'r SYG yn cyhoeddi **bwletinau ystadegol wythnosol, tablau cyfeirio** ac **erthyglau ystadegol** cyfnodol, gan gynnwys canlyniadau ar gyfer Cymru, Lloegr a'r Alban ar ei gwefan. Mae'r amcangyfrifon ar gyfer **Gogledd Iwerddon** a'r **Alban** yn cael eu cyhoeddi gan y gwahanol weinyddiaethau, yn yr un modd ag yma yng Nghymru.

Mae rhagor o wybodaeth am ansawdd a methodoleg ar gael ar **wefan y SYG**.

## Deddf Llesiant Cenedlaethau'r Dyfodol

Hanfod Deddf Llesiant Cenedlaethau'r Dyfodol 2015 yw gwella llesiant cymdeithasol, economaidd, amgylcheddol a diwylliannol Cymru. Mae'r Ddeddf yn sefydlu saith nod llesiant i Gymru sef Cymru fwy cyfartal, llewyrchus,

Cafodd y ddogfen hon ei lawrlwytho o LLYW.CYMRU, efallai nad dyma'r fersiwn mwyaf diweddar.

Evch i <https://llyw.cymru/arolwg-heintiadau-coronafeirws-covid-19-amcangyfrifon-positifedd-25-tachwedd-i-1-rhagfyr-2021-html> i weld y fersiwn ddiweddaraf.

Gwybdaeth am [hawlfraint](#).

cydnerth, iach a chyfrifol ar lefel fyd-eang, gyda chymunedau cydlynol a diwylliant bywiog lle mae'r Gymraeg yn ffynnu. O dan adran (10)(1) o'r Ddeddf, rhaid i Weinidogion Cymru (a) gyhoeddi dangosyddion ("dangosyddion cenedlaethol") sy'n gorfod cael eu cymhwyso at ddibenion mesur cynnydd tuag at gyflawni'r nodau llesiant, a (b) gosod copi o'r dangosyddion cenedlaethol gerbron Senedd Cymru. Cafodd y 46 o ddangosyddion cenedlaethol eu gosod ym mis Mawrth 2016.

Mae gwybodaeth am y dangosyddion, ynghyd â naratif ar gyfer pob un o'r nodau llesiant a'r wybodaeth dechnegol gysylltiedig ar gael yn [adroddiad Llesiant Cymru](#).

Gwybodaeth bellach am [Ddeddf Llesiant Cenedlaethau'r Dyfodol \(Cymru\) 2015](#).

Gallai'r ystadegau a ddefnyddir yn y datganiad hwn ategu'r dangosyddion cenedlaethol a chael eu defnyddio gan fyrdau gwasanaethau lleol mewn perthynas â'u hasesiadau llesiant a'u cynlluniau llesiant lleol.

## Diweddariad nesaf

17 Rhagfyr 2021

## Manylion cyswllt

Ystadegydd: Sean White  
Llinell Ymholiadau Cyffredinol  
Ffôn: 0300 025 5050  
E-bost: [kas.covid19@llyw.cymru](mailto:kas.covid19@llyw.cymru)

Cyfryngau: 0300 025 8099

SFR 389/2021

Cafodd y ddogfen hon ei lawrlwytho o LLYW.CYMRU, efallai nad dyma'r fersiwn mwyaf diweddar.

Ewch i <https://llyw.cymru/arolwg-heintiadau-coronafeirws-covid-19-amcangyfrifon-positifedd-25-tachwedd-i-1-rhagfyr-2021-html> i weld y fersiwn ddiweddaraf.

Gwybdaeth am [hawlfraint](#).



Cafodd y ddogfen hon ei lawrlwytho o LLYW.CYMRU, efallai nad dyma'r fersiwn mwyaf diweddar.

Ewch i <https://llyw.cymru/arolwg-heintiadau-coronafeirws-covid-19-amcangyfrifon-positifedd-25-tachwedd-i-1-rhagfyr-2021-html> i weld y fersiwn ddiweddaraf.

Gwybdaeth am [hawlfraint](#).

## Ynghylch y ddogfen hon

Mae'r ddogfen hon yn gopi o'r dudalen we [Arolwg heintiadau coronafeirws \(COVID-19\) \(amcangyfrifon positifedd\): 25 Tachwedd i 1 Rhagfyr 2021](https://llyw.cymru/arolwg-heintiadau-coronafeirws-covid-19-amcangyfrifon-positifedd-25-tachwedd-i-1-rhagfyr-2021.html) a lawrlwythwyd.

Ewch i <https://llyw.cymru/arolwg-heintiadau-coronafeirws-covid-19-amcangyfrifon-positifedd-25-tachwedd-i-1-rhagfyr-2021.html> i weld y fersiwn ddiweddaraf.

Efallai na fydd y ddogfen hon yn hollol hygyrch; darllenwch ein [datganiad hygyrchedd](#) i gael rhagor o wybodaeth.

Gwybdaeth am [hawlfraint](#).

Cafodd y ddogfen hon ei lawrlwytho o LLYW.CYMRU, efallai nad dyma'r fersiwn mwyaf diweddar.

Ewch i <https://llyw.cymru/arolwg-heintiadau-coronafeirws-covid-19-amcangyfrifon-positifedd-25-tachwedd-i-1-rhagfyr-2021-html> i weld y fersiwn ddiweddaraf.

Gwybdaeth am [hawlfraint](#).