



Llywodraeth Cymru
Welsh Government

YSTADEGAU

Hysbysiadau i Arolygiaeth Gofal Cymru yn ymwneud â COVID-19 mewn cartrefi gofal oedolion: 1 Mawrth 2020 i 1 Rhagfyr 2021

Hysbysiadau yn ymwneud â COVID-19 mewn cartrefi gofal oedolion yn ystod pandemig y coronafeirws ay gyfer 1 Mawrth 2020 i 1 Rhagfyr 2021.

Cyhoeddwyd gyntaf: 7 Rhagfyr 2021

Diweddarwyd ddiwethaf: 7 Rhagfyr 2021

Cafodd y ddogfen hon ei lawrlwytho o LLYW.CYMRU, efallai nad dyma'r fersiwn mwyaf diweddar.

Ewch i <https://llyw.cymru/hysbysiadau-i-arolygiaeth-gofal-cymru-yn-ymwneud-covid-19-mewn-cartrefi-gofal-oedolion-1-mawrth-2020-1-rhagfyr-2021-html> i weld y fersiwn ddiweddaraf.

Gwybdaeth am [hawlfraint](#).

Cynnwys

Cyflwyniad

Prif ganlyniadau

Hysbysu am achosion

Hysbysiadau o farwolaethau

Cefndir

Gwybodaeth am ansawdd a methodoleg

Manylion cyswllt

Cyflwyniad

Er mwyn gwella'r ddarpariaeth o ddata amserol sydd ar gael ynglŷn â'r coronafeirws (COVID-19) mewn cartrefi gofal i oedolion mae Llywodraeth Cymru ac Arolygiaeth Gofal Cymru (AGC) wedi cytuno i gyhoeddi cyfrifiadau dros dro o nifer y cartrefi gofal i oedolion sydd wedi rhoi gwybod am un neu fwy o achosion COVID-19 a gadarnhawyd a chyfrifiadau dros dro o farwolaethau mewn cartrefi gofal, yn seiliedig ar yr wybodaeth y mae darparwyr cartrefi gofal yn ei rhoi i ACG. Mae'r wybodaeth hon yn helpu i fonitro effeithiau COVID-19, ac yn cyfrannu at y broses o fonitro a gwneud penderfyniadau ledled Cymru a'r DU.

Mae'r datganiad hwn yn cynnwys gwybodaeth am nifer y cartrefi gofal i oedolion a roddodd wybod i ACG am un neu fwy o achosion o COVID-19 a gadarnhawyd yn y 7 ac 20 diwrnod diwethaf. Nid yw'r data hyn ond yn dangos nifer y cartrefi

Cafodd y ddogfen hon ei lawrlwytho o LLYW.CYMRU, efallai nad dyma'r fersiwn mwyaf diweddar.

Evch i <https://llyw.cymru/hysbysiadau-i-arolygiaeth-gofal-cymru-yn-ymwneud-covid-19-mewn-cartrefi-gofal-oedolion-1-mawrth-2020-1-rhagfyr-2021-html> i weld y fersiwn ddiweddaraf.

Gwybdaeth am [hawlfraint](#).

gofal sydd wedi rhoi gwybod i AGC am achos o COVID-19 a gadarnhawyd ymhlith eu staff neu breswylwyr ac nid yw'n dangos cyfanswm nifer yr achosion o coronafeirws ar gyfer y cartref gofal hwnnw. Gan fod y data yn dangos nifer y cartrefi gofal sydd wedi rhoi gwybod am un neu fwy o achosion o COVID-19 yn y 7 neu 20 diwrnod diwethaf, nid ydynt yn dangos a oes achos o coronafeirws yn y cartref gofal ar hyn o bryd. Mae'r data yn dibynnu ar adroddiadau cyson a manwl gywir gan ddarparwyr cofrestredig. Mae'r data hyn wedi cael eu casglu i lywio gweithgareddau a phenderfyniadau rheoleiddio AGC, ac mae'n galluogi AGC i fonitro'r cartrefi gofal sydd ag achosion o COVID-19.

Mae'n bosibl y bydd y data sydd yn y datganiad hwn yn cael eu diwygio ac nid yw cyhoeddiadau blaenorol yn cael eu diwygio. Y ffigurau diweddaraf yw'r ffigurau mwyaf cyfredol.

Prif ganlyniadau

- Mae 57 o gartrefi gofal i oedolion yng Nghymru wedi rhoi gwybod i AGC am un neu fwy o achosion COVID-19 a gadarnhawyd ymhlith staff neu breswylwyr yn y 7 diwrnod diwethaf.
- Mae 166 o gartrefi gofal i oedolion yng Nghymru wedi rhoi gwybod i AGC am un neu fwy o achosion COVID-19 a gadarnhawyd ymhlith staff neu breswylwyr yn yr 20 diwrnod diwethaf.
- Mae AGC wedi derbyn hysbysiad o 12,257 o farwolaethau preswylwyr mewn cartrefi gofal i oedolion ers 1 Mawrth 2020. Mae hyn yn cynnwys marwolaethau o bob achosion, nid COVID-19 yn unig.
- Roedd 66.7% o'r cyfanswm o farwolaethau ers 1 Mawrth 2020 am breswylwyr mewn cartrefi gofal gyda nyrsio.
- Ers 1 Mawrth 2020 mae AGC wedi cael gwybod am 2,017 o farwolaethau preswylwyr cartrefi gofal oherwydd COVID-19 a amheuir neu a gadarnhawyd. Mae hyn yn 16.5% o'r holl farwolaethau a gofnodwyd ymysg preswylwyr mewn cartrefi gofal i oedolion yn ystod y cyfnod hwn.
- Yn ystod y pythefnos diwethaf, adroddwyd am 8 o farwolaethau preswylwyr cartrefi gofal am resymau'n gysylltiedig â COVID-19 a amheuir neu a gadarnhawyd.
- Yng Nghymru mae 1,043 o gartrefi gofal i oedolion ac 17 o gartrefi gofal i

Cafodd y ddogfen hon ei lawrlwytho o LLYW.CYMRU, efallai nad dyma'r fersiwn mwyaf diweddar.

Evch i <https://llyw.cymru/hysbysiadau-i-arolygiaeth-gofal-cymru-yn-ymwneud-covid-19-mewn-cartrefi-gofal-oedolion-1-mawrth-2020-1-rhagfyr-2021-html> i weld y fersiwn ddiweddaraf.

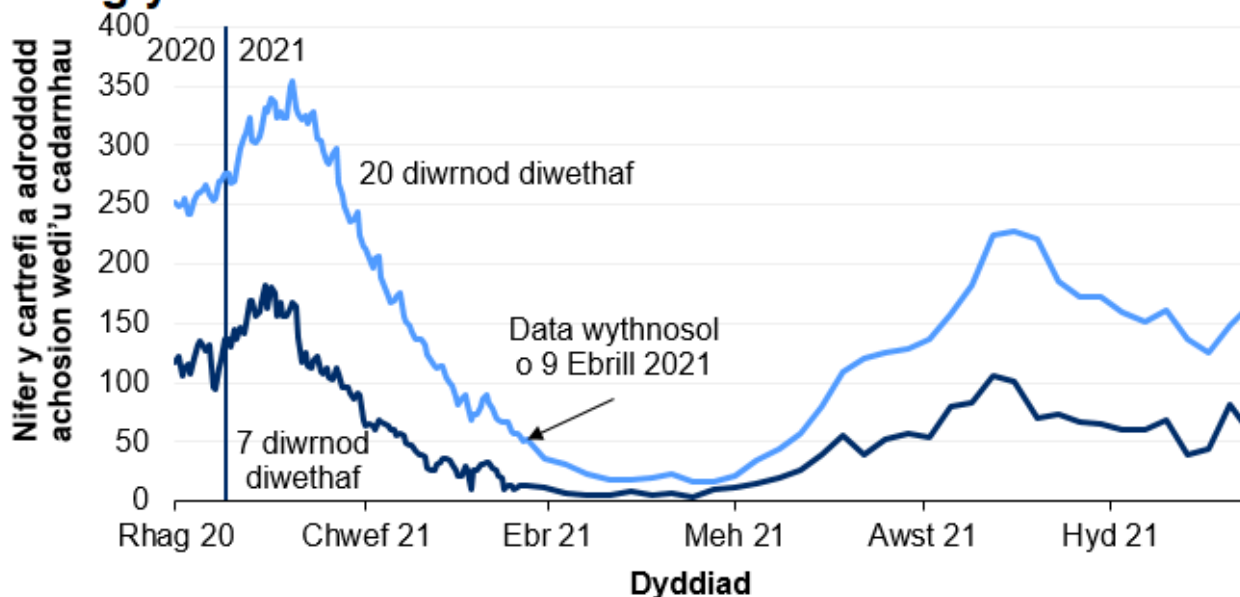
Gwybdaeth am [hawlfraint](#).

oedolion a phlant.

Hysbysu am achosion

Mae'r adran hon yn ymdrin â nifer y cartrefi gofal i oedolion a chartrefi gofal i blant a roddodd wybod i AGC am un neu fwy o achosion o COVID-19 a gadarnhawyd yn y 7 ac 20 diwrnod diwethaf. Nid yw'r data yn cynnwys y nifer cyfredol o achosion o COVID-19 a gadarnhawyd mewn cartrefi gofal i oedolion nac yn rhoi gwybod a oes achos yn y cartref ar hyn o bryd.

Siart 1: Y nifer o gartrefi gofal i oedolion sydd wedi hysbysu AGC am un neu fwy o achosion COVID-19 a gadarnhawyd yn y 7 neu 20 diwrnod diwethaf hyd 1 Rhagfyr 2021



Ffynhonnell: Hysbysiadau o achosion a gafwyd gan Arolygiaeth Gofal Cymru

Hysbysiadau i Arolygiaeth Gofal Cymru yn ymwneud â COVID-19 mewn cartrefi gofal oedolion ar StatsCymru

Cafodd y ddogfen hon ei lawrlwytho o LLYW.CYMRU, efallai nad dyma'r fersiwn mwyaf diweddar.

Evch i <https://llyw.cymru/hysbysiadau-i-arolygiaeth-gofal-cymru-yn-ymwneud-covid-19-mewn-cartrefi-gofal-oedolion-1-mawrth-2020-1-rhagfyr-2021-html> i weld y fersiwn ddiweddaraf.

Gwybdaeth am [hawlfraint](#).

Ar 1 Rhagfyr 2021

- Gwnaeth nifer y cartrefi gofal i oedolion a hysbysodd AGC am un neu fwy o achosion COVID-19 a gadarnhawyd, ymhlith staff neu breswylwyr, yn y 7 ac 20 diwrnod diwethaf, ostwng yn gyffredinol o Ionawr 2021 ymlaen. Rhwng dechrau mis Mehefin 2021 a chanol mis Medi 2021, cynyddodd yr hysbysiadau. Ers hynny maent wedi bod yn gostwng yn gyffredinol, er yr amrywiadau wythnosol.
- Mae 57 (5.4%) o gartrefi gofal i oedolion wedi hysbysu AGC am un neu fwy o achosion COVID-19 a gadarnhawyd, ymhlith staff neu breswylwyr, yn y 7 diwrnod diwethaf. Mae hyn yn cwmpo o gymharu â 81 (7.6%) yn y 7 diwrnod hyd 24 Tachwedd 2021.
- Mae 166 (15.7%) o gartrefi gofal i oedolion wedi hysbysu AGC am un neu fwy o achosion COVID-19 a gadarnhawyd ymhlith staff neu breswylwyr yn yr 20 diwrnod diwethaf. Mae hyn yn cynnydd o gymharu â 148 (14.0%) yn yr 20 diwrnod hyd 24 Tachwedd 2021.

Hysbysiadau o farwolaethau

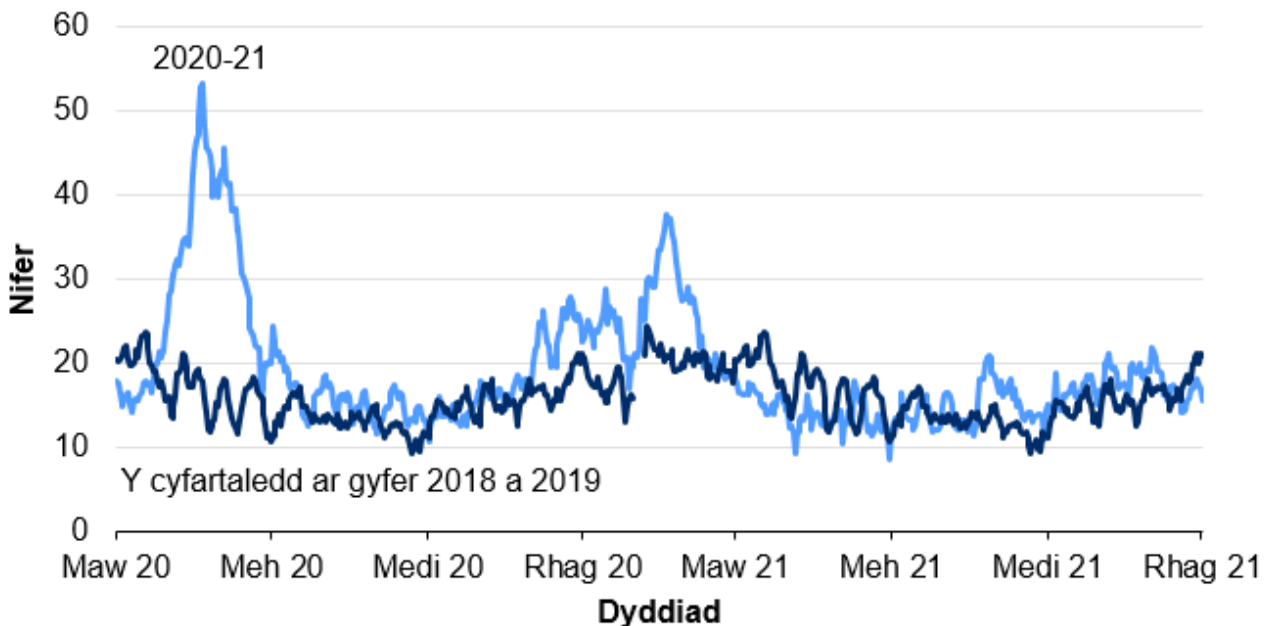
Mae'r adran hon yn ymdrin â nifer y marwolaethau yn ymwneud â phreswylwyr mewn cartrefi gofal i oedolion, a chartrefi gofal i oedolion a phlant, yn seiliedig ar hysbysiadau statudol gan ddarparwyr cartrefi gofal i AGC.

Cafodd y ddogfen hon ei lawrlwytho o LLYW.CYMRU, efallai nad dyma'r fersiwn mwyaf diweddar.

Ewch i <https://llyw.cymru/hysbysiadau-i-arolygiaeth-gofal-cymru-yn-ymwneud-covid-19-mewn-cartrefi-gofal-oedolion-1-mawrth-2020-1-rhagfyr-2021-html> i weld y fersiwn ddiweddaraf.

Gwybdaeth am [hawlfraint](#).

Siart 2: Hysbysiadau o farwolaethau preswylwyr a dderbyniwyd o gartrefi gofal i oedolion, gan gynnwys marwolaethau o bob achos (cyfartaledd treigl 7 diwrnod), o 1 Mawrth 2018 i 1 Rhagfyr 2021



Ffynhonnell: Hysbysiadau o Farwolaethau Defnyddwyr Gwasanaethau a dderbyniwyd gan Arolygiaeth Gofal Cymru

Hysbysiadau i Arolygiaeth Gofal Cymru yn ymwneud â COVID-19 mewn cartrefi gofal oedolion ar StatsCymru

Mae cyfartaledd y cyfartaleddau treigl 7 diwrnod ar gyfer 2018 a 2019 wedi'i gynnwys fel cymhariaeth â data 2020-2021.

Mae data dyddiol ar gael o 1 Ionawr 2018 yn unig. Felly, mae'r cyfartaledd treigl 7 diwrnod ar gyfer 2018 a 2019 yn dechrau ar 7 Ionawr er mwyn osgoi gostyngiad camarweiniol yn y cyfartaledd ar gyfer y ddwy flynedd, pan nad oedd wythnos gyfan o ddata ar gael.

Cafodd y ddogfen hon ei lawrlwytho o LLYW.CYMRU, efallai nad dyma'r fersiwn mwyaf diweddar.

Ewch i <https://llyw.cymru/hysbysiadau-i-arolygiaeth-gofal-cymru-yn-ymwneud-covid-19-mewn-cartrefi-gofal-oedolion-1-mawrth-2020-1-rhagfyr-2021.html> i weld y fersiwn ddiweddaraf.

Gwybdaeth am [hawlfraint](#).

Prif bwyntiau

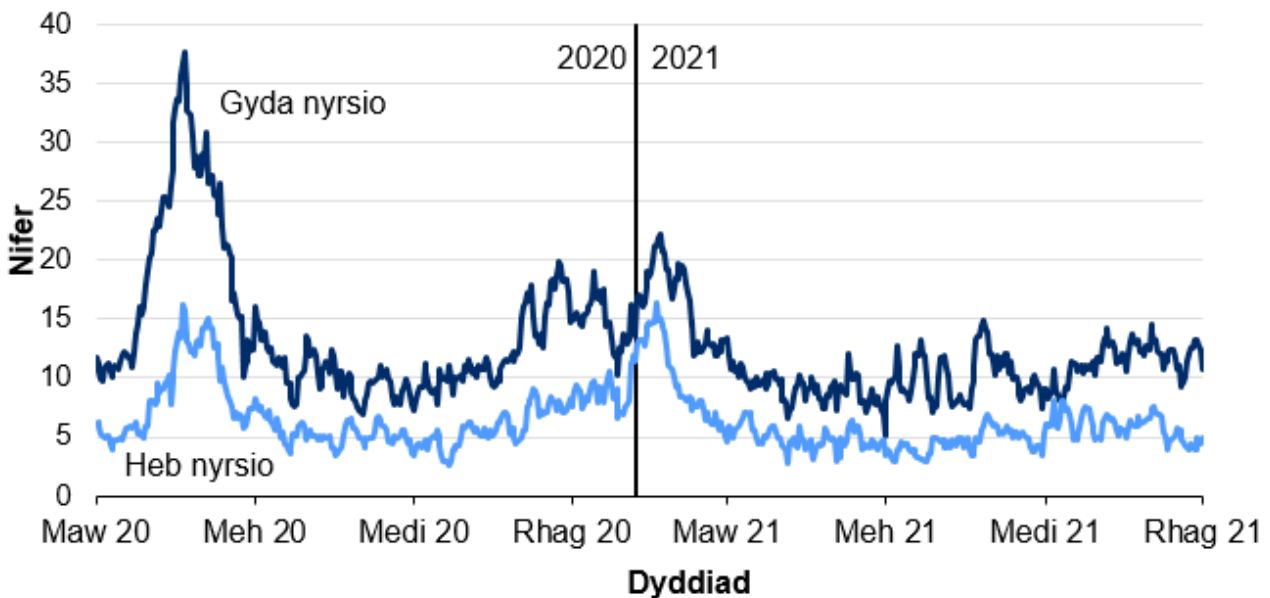
- Cynyddodd yr hysbysiadau o farwolaethau ymhlith preswylwyr cartrefi gofal i oedolion yn sydyn o ddechrau mis Ebrill 2020 gan gyrraedd uchafbwynt ar ddechrau mis Mai 2020. Erbyn canol mis Mehefin 2020 roedd yr hysbysiadau wedi dychwelyd i gyfartaledd 2018 a 2019. Fodd bynnag, cynyddodd eto drwy fis Tachwedd 2020 a mis Rhagfyr 2020.
- O ddechrau mis Ionawr 2021, roedd cynnydd yn nifer yr hysbysiadau ond roedd hyn yn parhau'n is na'r uchafbwynt ym mis Mai 2020. Yn dilyn hyn, roedd nifer yr hysbysiadau yn gyffredinol is neu'n debyg i gyfartaledd 2018 a 2019 hyd canol mis Gorffennaf 2021.
- O ganol mis Gorffennaf 2021, cynyddodd yr hysbysiadau o farwolaethau preswylwyr cartrefi gofal i oedolion. Ar ôl cyfnod o ostyngiad yn ystod mis Awst 2021, maent wedi bod yn amrywio ac yn parhau i fod ar yr un lefel a'r chyfartaledd 2018 a 2019 ar y cyfan.
- Rhwng 1 Mawrth 2020 a 1 Rhagfyr 2021, hysbyswyd AGC am 12,257 o farwolaethau ymhlith preswylwyr cartrefi gofal i oedolion. Mae hyn yn cynnwys marwolaethau o bob achos, nid COVID-19 yn unig.

Cafodd y ddogfen hon ei lawrlwytho o LLYW.CYMRU, efallai nad dyma'r fersiwn mwyaf diweddar.

Ewch i <https://llyw.cymru/hysbysiadau-i-arolygiaeth-gofal-cymru-yn-ymwneud-covid-19-mewn-cartrefi-gofal-oedolion-1-mawrth-2020-1-rhagfyr-2021-html> i weld y fersiwn ddiweddaraf.

Gwybdaeth am [hawlfraint](#).

Siart 3: Marwolaethau preswylwyr cartrefi gofal i oedolion a hysbyswyd i AGC yn ôl yr argaeledd nyrsio (cyfartaledd treigl 7 diwrnod), 1 Mawrth 2020 i 1 Rhagfyr 2021



Ffynhonnell: Hysbysiadau o achosion a gafwyd gan Arolygiaeth Gofal Cymru

Hysbysiadau i Arolygiaeth Gofal Cymru yn ymwneud â COVID-19 mewn cartrefi gofal oedolion ar StatsCymru

Ceir dadansoddiad llawn o'r holl ddata o 1 Ionawr 2018 ar [StatsCymru](#). Yn ystod 2019, roedd gwasanaethau cartrefi gofal yn cael eu hail-gofrestru gyda AGC o ganlyniad i ddeddfwriaeth newydd, a gyflwynodd ddull newydd o hysbysu AGC am farwolaethau preswylwyr cartrefi gofal. Gallai fod hyn wedi amharu rhywfaint ar yr hysbysiadau a gyflwynwyd.

Prif bwyntiau

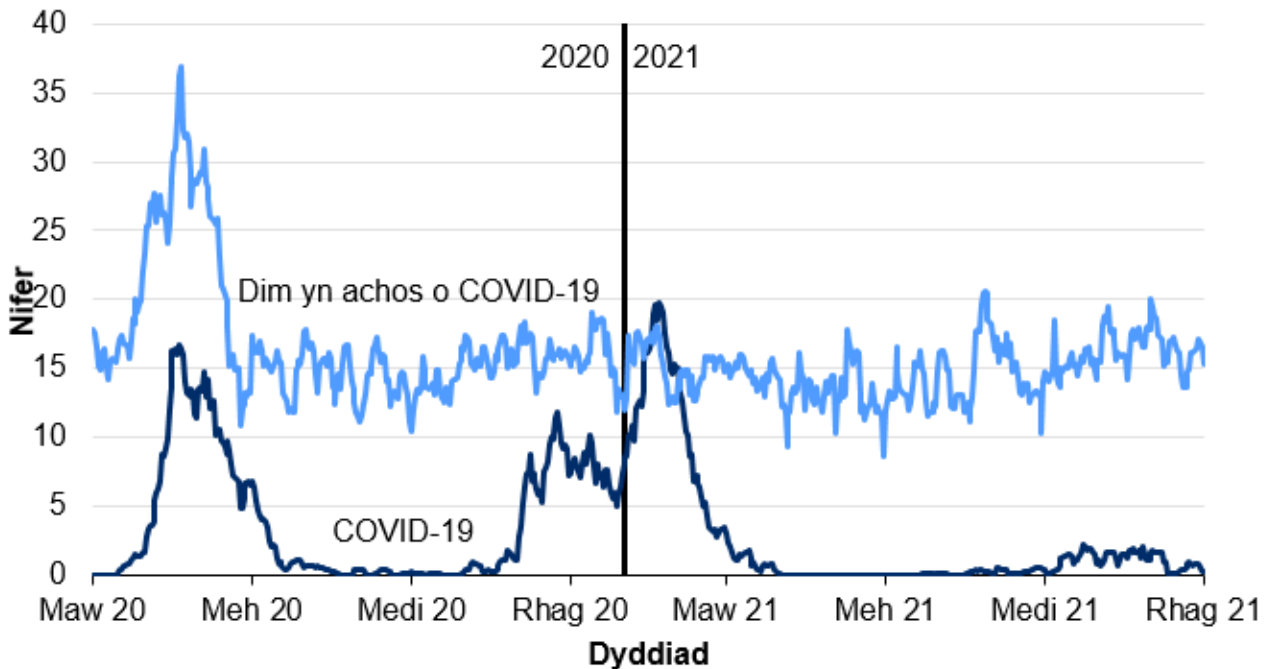
- Rhwng 1 Mawrth 2020 a 1 Rhagfyr 2021, hysbyswyd AGC am 8,174 o farwolaethau (66.7%) â nyrsio a 4,083 o farwolaethau (33.3%) heb nyrsio ymhlith preswylwyr cartrefi gofal i oedolion.

Cafodd y ddogfen hon ei lawrlwytho o LLYW.CYMRU, efallai nad dyma'r fersiwn mwyaf diweddar.

Ewch i <https://llyw.cymru/hysbysiadau-i-arolygiaeth-gofal-cymru-yn-ymwneud-covid-19-mewn-cartrefi-gofal-oedolion-1-mawrth-2020-1-rhagfyr-2021-html> i weld y fersiwn ddiweddaraf.

Gwybdaeth am [hawlfraint](#).

Siart 4: Marwolaethau preswylwyr cartrefi gofal a hysbyswyd i AGC yn ôl achos marwolaeth a dyddiad yr hysbysiad (cyfartaledd treigl 7 diwrnod), 1 Mawrth 2020 i 1 Rhagfyr 2021



Ffynhonnell: Hysbysiadau o Farwolaethau Defnyddwyr Gwasanaethau a dderbyniwyd gan Arolygiaeth Gofal Cymru

Hysbysiadau i Arolygiaeth Gofal Cymru yn ymwneud â COVID-19 mewn cartrefi gofal oedolion ar StatsCymru

Mae'r marwolaethau sy'n gysylltiedig â COVID-19 yn y siart yn cynnwys achosion o COVID-19 sydd wedi'u cadarnhau ac achosion yr amheuir mai COVID-19 ydynt. Ehangwyd y **polisi profi mewn cartrefi gofal** ar 16 Mai 2020 i gynnwys profion a gynigir i bob aelod o staff a phob preswylwr sy'n symptomatig ac asymptomatig ac nad ydynt erioed wedi profi'n bositif am COVID-19, hyd yn oed lle nad oedd y cartref wedi rhoi gwybod am achosion a amheuir neu achosion wedi'u cadarnhau. Gallai profion mwy eang fod wedi arwain at rai marwolaethau'n cael eu cofnodi fel marwolaethau nad ydynt yn rhai COVID-19 pan fyddant o'r blaen efallai wedi cael eu cofnodi fel rhai yr amheuir eu bod yn farwolaeth oherwydd COVID-19.

Cafodd y ddogfen hon ei lawrlwytho o LLYW.CYMRU, efallai nad dyma'r fersiwn mwyaf diweddar.

Ewch i <https://llyw.cymru/hysbysiadau-i-arolygiaeth-gofal-cymru-yn-ymwneud-covid-19-mewn-cartrefi-gofal-oedolion-1-mawrth-2020-1-rhagfyr-2021-html> i weld y fersiwn ddiweddaraf.

Gwybdaeth am [hawlfraint](#).

O 1 Mawrth 2020 i 1 Rhagfyr 2021

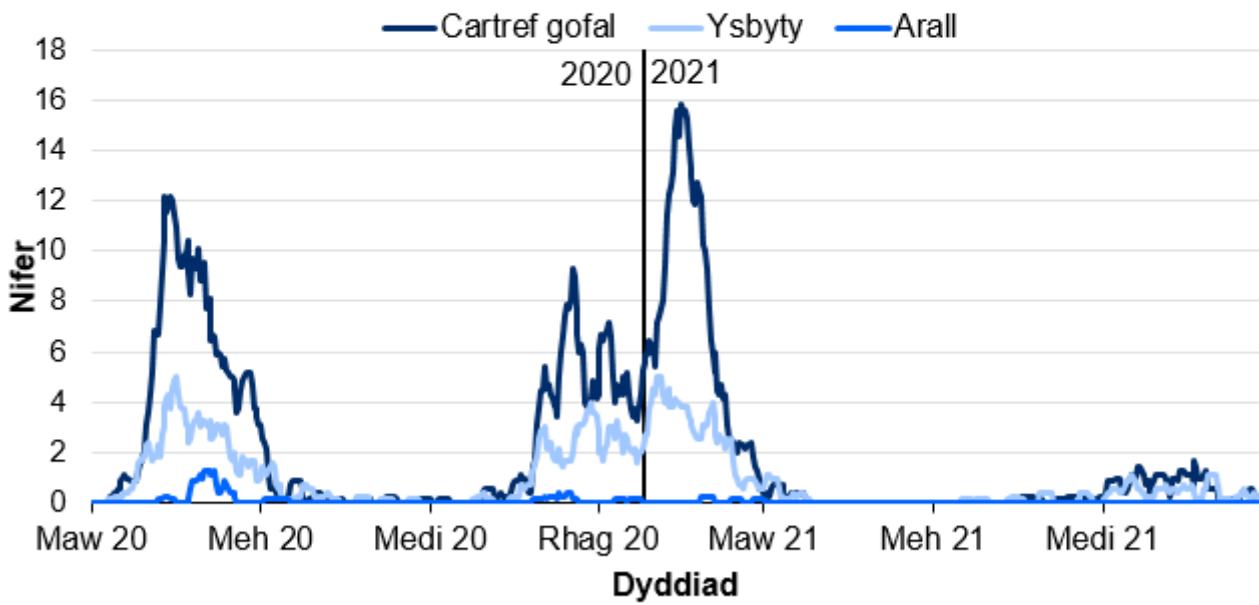
- Hysbyswyd AGC am 2,017 o farwolaethau preswylwyr cartrefi gofal oherwydd achosion o COVID-19 a amheuir neu a gadarnhawyd. Mae hyn yn 16.5% o'r holl farwolaethau a gofnodwyd.
- Adroddwyd bod 1,503 o'r rhain yn achosion o COVID-19 a gadarnhawyd a 514 yn achosion o COVID-19 a amheuir.
- Digwyddodd yr achos cyntaf o farwolaeth COVID-19 yr hysbyswyd AGC amdano ar 16 Mawrth 2020, a hynny mewn lleoliad ysbyty.
- Ar ddechrau mis Tachwedd 2020, bu cynnydd yn nifer y marwolaethau sy'n gysylltiedig â COVID-19 yr hysbyswyd ACG amdanynt. Bu cynnydd pellach ym mis Ionawr 2021 a oedd yn uwch na'r nifer a welwyd ar ddiwedd mis Ebrill 2020.
- Rhwng 27 Mawrth 2021 a 21 Mehefin 2021, ni adroddwyd am unrhyw farwolaethau ymhlith preswylwyr cartrefi gofal yn gysylltiedig â COVID-19 a amheuir neu a gadarnhawyd.
- Yn y pythefnos diwethaf, adroddwyd am farwolaethau 8 o breswylwyr cartrefi gofal yn gysylltiedig â COVID-19 a amheuir neu a gadarnhawyd.

Cafodd y ddogfen hon ei lawrlwytho o LLYW.CYMRU, efallai nad dyma'r fersiwn mwyaf diweddar.

Ewch i <https://llyw.cymru/hysbysiadau-i-arolygiaeth-gofal-cymru-yn-ymwneud-covid-19-mewn-cartrefi-gofal-oedolion-1-mawrth-2020-1-rhagfyr-2021-html> i weld y fersiwn ddiweddaraf.

Gwybdaeth am [hawlfraint](#).

Siart 5: Hysbysiadau o farwolaethau preswylwyr cartrefi gofal i oedolion gydag achos cadarnhaol neu phosib o COVID-19 yn ôl lleoliad o farwolaeth a dyddiad yr hysbysiad (cyfartaledd treigl 7 diwrnod), 7 Mawrth 2020 i 1 Rhagfyr 2021



Ffynhonnell: Hysbysiadau o Farwolaethau Defnyddwyr Gwasanaethau a dderbyniwyd gan Arolygiaeth Gofal Cymru

Hysbysiadau i Arolygiaeth Gofal Cymru yn ymwneud â COVID-19 mewn cartrefi gofal oedolion ar StatsCymru

Tabl 1: Hysbysiadau o farwolaethau preswylwyr cartrefi gofal i oedolion oherwydd COVID-19 a amheuir neu a gadarnhawyd, yn ôl lleoliad y farwolaeth, 1 Mawrth 2020 i 1 Rhagfyr 2021

Lleoliad y farwolaeth	Nifer
Ambiwlans	2
Yn y cartref gofal	1,372

Cafodd y ddogfen hon ei lawrlwytho o LLYW.CYMRU, efallai nad dyma'r fersiwn mwyaf diweddar.

Ewch i <https://llyw.cymru/hysbysiadau-i-arolygiaeth-gofal-cymru-yn-ymwneud-covid-19-mewn-cartrefi-gofal-oedolion-1-mawrth-2020-1-rhagfyr-2021.html> i weld y fersiwn ddiweddaraf.

Gwybdaeth am [hawlfraint](#).

Lleoliad y farwolaeth	Nifer
Yr ysbyty	608
Hosbis	4
Arall	15
Cartref ei hunain	16
Anhysbys	0
Cyfanswm	2,017

Ffynhonnell: Hysbysiadau o Farwolaethau Preswylwyr Cartrefi Gofal a dderbyniwyd gan Arolygiaeth Gofal Cymru

O 1 Mawrth 2020 i 1 Rhagfyr 2021

- Roedd 68.0% o farwolaethau sy'n gysylltiedig ag achosion o COVID-19 a amheuir neu a gadarnhawyd wedi'u lleoli yn y cartref gofal.
- Roedd 30.1% o farwolaethau sy'n gysylltiedig ag achosion o COVID-19 a amheuir neu a gadarnhawyd wedi'u lleoli yn yr ysbyty.

Cefndir

Mae'r data yn y datganiad hwn yn seiliedig ar y dyddiad hysbysu yn hytrach na dyddiad cadarnhau'r achos COVID-19 neu ddyddiad y farwolaeth. Mae hysbysiadau i AGC am achosion a gadarnhawyd ac achosion marwolaeth yn cael eu hadrodd gan ddarparwr y cartref gofal. Oherwydd y patrymau gwaith, tueddir i weld llai o hysbysiadau am achosion COVID-19 a gadarnhawyd neu farwolaethau yn ystod y penwythnosau o'i gymharu â dydd Llun i ddydd Gwener.

Cafodd y ddogfen hon ei lawrlwytho o LLYW.CYMRU, efallai nad dyma'r fersiwn mwyaf diweddar.

Ewch i <https://llyw.cymru/hysbysiadau-i-arolygiaeth-gofal-cymru-yn-ymwneud-covid-19-mewn-cartrefi-gofal-oedolion-1-mawrth-2020-1-rhagfyr-2021-html> i weld y fersiwn ddiweddaraf.

Gwybdaeth am [hawlfraint](#).

Yn aml mae mwy o hysbysiadau ar ddydd Llun.

Mae'r data a ddefnyddir ar gyfer hysbysu am achosion a hysbysu am farwolaethau yn cyfuno cartrefi gofal i oedolion a chartrefi gofal i oedolion a phlant. Yng Nghymru mae 1,043 o gartrefi gofal i oedolion ac 17 o gartrefi gofal i oedolion a phlant.

Hysbysiadau o achosion COVID-19 a gadarnhawyd mewn cartrefi gofal i oedolion

Mae'r data a gyflwynir yma yn seiliedig ar yr hysbysiadau o achosion a gadarnhawyd y mae AGC wedi'u cael gan gartrefi gofal i oedolion, sy'n ymwneud â'u staff neu breswylwyr. Dim ond yn seiliedig ar ganlyniad prawf positif gan labordy y bydd angen i ddarparwr y cartref gofal roi gwybod i AGC. Efallai y bydd oedi rhwng cadarnhau achos o COVID-19 a phan fydd y darparwyr cartrefi gofal yn hysbysu AGC. Mae nifer yr achosion o COVID-19 a gadarnhawyd y cyfeirir atynt yma yn wahanol i nifer yr achosion newydd a gyhoeddwyd gan Iechyd Cyhoeddus Cymru. Nid yw'n bosibl cymharu'r ffynonellau data hyn yn uniongyrchol oherwydd y gwahaniaeth mewn amseru a lefel y dilysiad a gynhaliwyd. Mae Llywodraeth Cymru yn cyhoeddi'r data hyn i sicrhau bod mynediad at ddata AGC yn dryloyw ac yn rhoi syniad amserol o'r tueddiadau ar gyfer pob hysbysiad o achosion o COVID-19 a gadarnhawyd mewn cartrefi gofal yng Nghymru. Mae AGC yn dibynnu ar gael gwybodaeth gyson a manwl gywir gan ddarparwyr. Mae AGC wedi gofyn i ddarparwyr eu hysbysu heb unrhyw oedi ond mae'n bwysig nodi:

- nad yw'r data yn rhoi gwybod inni beth yw'r nifer cyfredol o achosion a gadarnhawyd mewn unrhyw gartref gofal i oedolion
- nad yw'r data ond mor gywir â'r wybodaeth a roddwyd gan y darparwr
- bod darparwyr yn rhoi gwybod am achosion a gadarnhawyd o 19 Awst 2020 ymlaen yn unig

Cafodd y ddogfen hon ei lawrlwytho o LLYW.CYMRU, efallai nad dyma'r fersiwn mwyaf diweddar.

Ewch i <https://llyw.cymru/hysbysiadau-i-arolygiaeth-gofal-cymru-yn-ymwneud-covid-19-mewn-cartrefi-gofal-oedolion-1-mawrth-2020-1-rhagfyr-2021-html> i weld y fersiwn ddiweddaraf.

Gwybdaeth am [hawlfraint](#).

Hysbysiadau o farwolaethau COVID-19 mewn cartrefi gofal i oedolion

Mae'r data a gyflwynir yma yn seiliedig ar yr Hysbysiadau o Farwolaethau Defnyddwyr Gwasanaethau a dderbyniwyd gan AGC o gartrefi gofal i oedolion sy'n ymwneud â'u preswylwyr. Gall lleoliad y farwolaeth fod o fewn y cartref gofal, yn yr ysbyty neu mewn lleoliad arall. Nid yw'r data yn seiliedig ar brofion a gadarnhawyd yn y labordy, ac nid oes modd eu cymharu yn uniongyrchol gyda data Iechyd Cyhoeddus Cymru (ICC). Yn eu dangosfwrdd gwyliadwriaeth gyflym, mae ICC yn cynnwys rhai hysbysiadau a dderbyniwyd o gartrefi gofal gyda phrawf positif am COVID-19 sydd wedi'i gadarnhau gan labordy. Ni all y data hyn cael eu hadio at ei gilydd. Mae Llywodraeth Cymru yn cyhoeddi'r data hyn i sicrhau bod mynediad i ddata AGC yn dryloyw ac i roi syniad amserol o'r tueddiadau ar gyfer holl farwolaethau preswylwyr cartrefi gofal yng Nghymru, yn sgil COVID-19 neu fel arall. Mae AGC yn ddibynnol ar y darparwyr i hysbysu a nodi bod y marwolaethau yn gysylltiedig â COVID-19. Mae'r **data a gyhoeddwyd gan y Swyddfa Ystadegau Gwladol (SYG)**, sy'n cynnwys pob marwolaeth sydd yn gysylltiedig â COVID-19 yn ôl y dystysgrif marwolaeth, yn adrodd niferoedd uwch o farwolaethau oherwydd COVID-19 mewn cartrefi gofal yng Nghymru. Bydd Llywodraeth Cymru yn parhau i weithio gyda AGC a SYG i ymchwilio i ansawdd y data hyn.

Y sefyllfa ar 21 Hydref 2021 oedd bod AGC yn **cyhoeddi data ar farwolaethau sy'n ymwneud â COVID-19 a dderbyniwyd gan gartrefi gofal oedolion unigol yng Nghymru** rhwng 1 Ionawr 2020 a 30 Mehefin 2021.

Mae'r data a gynhwysir yn y datganiad yma yn gywir ar 23:59 1 Rhagfyr 2021.

Gwybodaeth am ansawdd a methodoleg

Cyd-destun

Er mwyn gwella'r argaeledd amserol o ddata ar achosion a gadarnhawyd a

Cafodd y ddogfen hon ei lawrlwytho o LLYW.CYMRU, efallai nad dyma'r fersiwn mwyaf diweddar.

Ewch i <https://llyw.cymru/hysbysiadau-i-arolygiaeth-gofal-cymru-yn-ymwneud-covid-19-mewn-cartrefi-gofal-oedolion-1-mawrth-2020-1-rhagfyr-2021.html> i weld y fersiwn ddiweddaraf.

Gwybdaeth am [hawlfraint](#).

marwolaethau mewn cartrefi gofal sydd wedi'i achosi gan y coronafeirws (COVID-19), mae Llywodraeth Cymru ac Arolygiaeth Gofal Cymru (AGC) wedi cytuno i gyhoeddi cyfrifiadau dros dro o'r nifer o achosion a gadarnhawyd a marwolaethau mewn cartrefi gofal, yn seiliedig ar hysbysiadau statudol gan ddarparwyr cartrefi gofal i'r AGC. Mae'r wybodaeth yma yn helpu i fonitro'r effeithiau o COVID-19, ac yn cyfrannu tuag at fonitro a phenderfyniadau ledled Cymru a'r DU.

Perthnasedd

Fel y rheoleiddiwr annibynnol ar gyfer darparwyr cartrefi gofal yng Nghymru, mae'n ofynnol yn statudol i ddarparwyr hysbysu AGC am farwolaethau preswylwyr. Mae'n ofynnol yn statudol i ddarparwyr cartrefi gofal hefyd roi gwybod i AGC am unrhyw frigiadau o achosion o glefydau heintus fel COVID-19. Mae AGC wedi gofyn i ddarparwyr cartrefi gofal roi gwybod iddo am bob achos o COVID-19 a gadarnhawyd mewn preswylwyr neu staff yn y cartref gofal, ond does dim gofyniad statudol i wneud hyn. Hefyd, defnyddir yr ystadegau hyn yn ddyddiol at nifer o ddibenion eraill:

- i roi gwybodaeth i AGC i lywio eu gweithgareddau a'u penderfyniadau rheoleiddio
- i ddeall effaith y pandemig ar gartrefi gofal
- i gefnogi cyngor ar sail tystiolaeth am benderfyniadau yn y dyfodol ynghylch adolygiadau o drefniadau cyfyngiadau symud
- i gyfrannu at fonitro a gwneud penderfyniadau ledled Cymru a'r DU

Cywirdeb

O 26 Hydref 2021, cafodd nifer yr hysbysiadau o farwolaethau ymysg preswylwyr cartrefi gofal i oedolion ei ddiwygio i adlewyrchu canfyddiadau trefniadau sicrhau ansawdd parhaus AGC. Diwygiodd AGC categorïau achos marwolaeth rhai preswylwyr, ac arweiniodd hynny at ostyngiad o 15 yn yr hysbysiadau o farwolaethau lle yr oedd amheuaeth o COVID-19 a chynnydd o 15 yn y marwolaethau nad oedd yn gysylltiedig â COVID-19 rhwng Mawrth ac

Cafodd y ddogfen hon ei lawrlwytho o LLYW.CYMRU, efallai nad dyma'r fersiwn mwyaf diweddar.

Evch i <https://llyw.cymru/hysbysiadau-i-arolygiaeth-gofal-cymru-yn-ymwneud-covid-19-mewn-cartrefi-gofal-oedolion-1-mawrth-2020-1-rhagfyr-2021-html> i weld y fersiwn ddiweddaraf.

Gwybdaeth am [hawlfraint](#).

Ebrill 2020. Dynodir ffigurau sydd wedi'u diwygio gydag '(r)' ar [StatsCymru](#).

I sicrhau bod cyfrifiadau dros dro o farwolaethau mewn cartrefi gofal, sy'n seiliedig ar hysbysiadau gan ddarparwyr cartrefi gofal, yn cael eu hadrodd yn gywir, cynhaliodd AGC adolygiad manwl o'r data. Canfuwyd bod rhai darparwyr ar ambell achlysur wedi darparu hysbysiad dyblyg o'r un farwolaeth, naill ai oherwydd gwall gan y darparwr neu wrth geisio diweddarau hysbysiadau blaenorol. O 12 Hydref 2021, cafodd y dyblygiadau hyn eu dileu o'r ffigurau cyhoeddedig. Mae'r broses hon wedi arwain at ostyngiad yn nifer y marwolaethau ymysg preswylwyr cartrefi gofal i oedolion, a chartrefi gofal i oedolion a phlant (gostyngiad o 92 o farwolaethau nad oedd yn gysylltiedig â COVID-19 a 13 o farwolaethau cysylltiedig â COVID-19 rhwng 1 Ionawr 2019 a 1 Hydref 2021).

Efallai y bydd dyblygiadau'n dal i ddigwydd gan ei bod yn bosibl y gallai darparwyr barhau i roi hysbysiadau lluosog o'r un farwolaeth. Serch hynny, bydd AGC yn cynnal gwaith sicrhau ansawdd yn rheolaidd i leihau effaith bosibl hyn ar y data. Os gwneir diwygiadau, bydd data'n cael eu cyhoeddi ar [StatsCymru](#), ac yn cael eu dynodi gydag '(r)' i ddangos bod y ffigur wedi'i ddiwygio ers y cyhoeddiad diwethaf.

Ers 21 Mai 2021, mae Arolygiaeth Gofal Cymru wedi newid y diwrnod y maent yn cyflenwi data i Lywodraeth Cymru ar nifer y cartrefi i oedolion sy'n rhoi gwybod am un neu ragor o achosion o COVID-19 sydd wedi'u cadarnhau. Erbyn hyn, darperir y data'n wythnosol ar ddydd Mercher, yn hytrach na dydd Iau, oherwydd diweddariad ym mhrosesau mewnol AGC. O'r blaen roeddem yn cyhoeddi adroddiad ar nifer yr achosion o COVID-19 yn ystod y 7 neu 20 diwrnod diwethaf yn seiliedig ar ddata dydd Iau, ond nawr rydym yn cyfeirio at ddata dydd Mercher.

I sicrhau cysondeb â'r data hysbysu am achosion, fe wnaethom hefyd symud y data diweddaraf ar gyfer y nifer dros dro o farwolaethau mewn cartrefi gofal i oedolion i ddydd Mercher, yn hytrach na dydd Iau.

Rhwng 8 Ebrill a 21 Mai 2021, bu newid ym mha mor aml y mae AGC yn cyflenwi data i Lywodraeth Cymru ar nifer y cartrefi i oedolion sy'n rhoi gwybod am un neu fwy o achosion o COVID-19 a gadarnhawyd. Yn lle eu darparu yn

Cafodd y ddogfen hon ei lawrlwytho o LLYW.CYMRU, efallai nad dyma'r fersiwn mwyaf diweddar.

Evch i <https://llyw.cymru/hysbysiadau-i-arolygiaeth-gofal-cymru-yn-ymwneud-covid-19-mewn-cartrefi-gofal-oedolion-1-mawrth-2020-1-rhagfyr-2021-html> i weld y fersiwn ddiweddaraf.

Gwybdaeth am [hawlfraint](#).

ddyddiol, roedd y data'n cael eu darparu'n wythnosol ar ddydd lau. Y rheswm dros wneud y newid hwn oedd oherwydd mai ychydig iawn o newid sydd yn y data o ddydd i ddydd. Roedd hyn yn galluogi AGC i ryddhau peth o'r capasiti arolygu a chynyddu eu harolygiadau o wasanaethau. Dim ond ar y data am hysbysiadau o achosion yr effeithiodd y newid hwn. O'r blaen roedd Llywodraeth Cymru yn adrodd ar nifer yr achosion COVID-19 yn y 7 neu 20 diwrnod diwethaf yn seiliedig ar ddata ar y dydd Gwener, ond o 9 Ebrill ymlaen roedd Llywodraeth Cymru yn cyfeirio at y data ar y dydd lau. Mae data dyddiol o'r cyfnod cyn 9 Ebrill 2021 yn dal i gael eu dangos yn Siart 1 a'u darparu ar StatsCymru i roi darlun llawn o'r data sydd ar gael. Ar ôl 9 Ebrill 2021, mae data wythnosol yn cael eu dangos, gan leihau'r amrywiadau yn y data, fel y dangosir yn y siartiau.

Yn dilyn y canllawiau cyhoeddwyd gan Lywodraeth Cymru ar 17 Rhagfyr 2020, gellir datgan bod brigiadau COVID-19 drosodd unwaith mae 20 diwrnod wedi mynd heibio ers i'r unigolyn diwethaf i gael ei heffeithio neu ddangos symptomau. Rhaid i dimau aml-ddisgyblaethol ystyried amgylchiadau penodol cartrefi unigolion, yn cynnwys y prosesau Atal a Rheoli Haint sydd wedi'u gweithredu. Yn unol â'r canllawiau, mae AGC wedi adolygu ei adroddiad hysbysiadau dyddiol i newid y mesur 28 diwrnod blaenorol i fesur 20 diwrnod. Mae'r newid yma wedi'i adlewyrchu yn y data sydd wedi'u cyflwyno yn y datganiad hwn.

Mae nifer y cartrefi gofal i oedolion yn yr adroddiad hwn yn amrywio. Mae hyn o ganlyniad i gofrestru cartrefi gofal newydd i oedolion a chau cartrefi gofal eraill. Er enghraifft, yn ystod mis Tachwedd 2020, tynnwyd 6 cartref gofal i oedolion oddi ar y rhestr ac ychwanegwyd 4 cartref o'r newydd. Ar gyfer hysbysiadau o achosion o COVID-19 a gadarnhawyd mewn cartrefi gofal i oedolion, cesglir data yn wythnosol ar ffurflen ar-lein a ddatblygwyd ac a gynhelir gan Arolygiaeth Gofal Cymru. Ar gyfer hysbysiadau o farwolaethau COVID-19 mewn cartrefi gofal i oedolion, cesglir data yn ddyddiol drwy gyfrwng ffurflen ar-lein a ddatblygwyd ac a gynhelir gan Arolygiaeth Gofal Cymru. Mae'r data wedi'u dilysu yn erbyn datganiadau blaenorol a bydd unrhyw newidiadau sylweddol yn cael eu gwirio.

Mae'n ofynnol i gartrefi gofal roi gwybod i AGC am leoliad ac achosion marwolaethau. Cyn 29 Ebrill 2020 roedd hyn drwy flwch testun rhydd ac roedd AGC yn defnyddio chwiliadau â llaw ar y data i gynhyrchu crynodebau yn ôl

Cafodd y ddogfen hon ei lawrlwytho o LLYW.CYMRU, efallai nad dyma'r fersiwn mwyaf diweddar.

Ewch i <https://llyw.cymru/hysbysiadau-i-arolygiaeth-gofal-cymru-yn-ymwneud-covid-19-mewn-cartrefi-gofal-oedolion-1-mawrth-2020-1-rhagfyr-2021-html> i weld y fersiwn ddiweddaraf.

Gwybdaeth am [hawlfraint](#).

categori. Ers 29 Ebrill 2020 diwygiwyd y ffurflen i gynnwys categorïau blwch ticio gorfodol ar gyfer achosion a gadarnhawyd/achosion a amheuir o COVID-19, ac i gynnwys lleoliad (ysbyty, cartref gofal, hosbis, ambiwlans, arall). O ganlyniad, newidiodd y fethodoleg a ddefnyddir i gynhyrchu'r ffigurau o 29 Ebrill 2020 ymlaen.

O ran yr achosion 'a gadarnhawyd' o COVID-19, o Ebrill 29 2020 ymlaen, mae'r darparwyr cartrefi gofal wedi rhoi gwybod i AGC drwy ateb y cwestiwn: 'A oedd y farwolaeth wedi cael ei chadarnhau fel marwolaeth o ganlyniad i COVID-19?'.

Cyn y dyddiad hwn, ni ofynnwyd y cwestiwn yma i ddarparwr cartrefi gofal, felly 'a gadarnhawyd' ar gyfer y rhain yw lle mae arolygwyr AGC wedi adolygu'r data testun rhydd a roddwyd gan ddarparwr y cartref gofal (ar sail cwestiynau 'achos marwolaeth y person, os yw'n hysbys ac wedi'i gadarnhau gan ymarferydd meddygol' a 'crynodeb o'r amgylchiadau yn arwain at farwolaeth y person a'r holl ffactorau sy'n cyfrannu') a phenderfynu ei fod yn ymwneud ag achos a gadarnhawyd.

Yn y ddwy senario, mae AGC yn ddibynnol ar y darparwr cartref gofal i'w hysbysu'n briodol o achos a gadarnhawyd.

Mae'r data yn cynnwys yr holl hysbysiadau hyd at ganol nos pob diwrnod.

Mae'r casgliad data ar farwolaethau yn ymwneud â phreswylwyr o gartrefi gofal i oedolion.

Mae data am achosion o COVID-19 yn ymdrin â nifer y cartrefi gofal sydd wedi adrodd achos, nid nifer yr achosion na nifer yr adroddiadau.

Mae'r data ar achosion COVID-19 yn ymwneud â phreswylwyr a staff yn y cartref.

Mae'r casgliad data ar farwolaethau yn ymwneud â phreswylwyr cartrefi gofal i oedolion.

Cafodd y ddogfen hon ei lawrlwytho o LLYW.CYMRU, efallai nad dyma'r fersiwn mwyaf diweddar.

Ewch i <https://llyw.cymru/hysbysiadau-i-arolygiaeth-gofal-cymru-yn-ymwneud-covid-19-mewn-cartrefi-gofal-oedolion-1-mawrth-2020-1-rhagfyr-2021-html> i weld y fersiwn ddiweddaraf.

Gwybdaeth am [hawlfraint](#).

Amseroldeb a phrydlondeb

Mae'r data hysbysiad o farwolaethau yn y datganiad hwn yn darparu data o 1 Ionawr 2018 ac ymlaen. Mae'r hysbysiad o ddata achosion COVID-19 a gadarnhawyd yn y datganiad hwn yn darparu data o 16 Rhagfyr 2020 ymlaen i ddechrau a byddwn yn ceisio cynnwys cyfres amser wedi'i ôl-ddyddio yn y man er mwyn adlewyrchu'r newid yn y canllawiau a ddigwyddodd ar 17 Rhagfyr 2020.

Hygyrchedd ac eglurder

Mae'r datganiad ystadegol cyntaf hwn yn cael ei hysbysebu ymlaen llaw ac yna ei gyhoeddi ar yr adran [Ystadegau ac Ymchwil o ein gwefan](#). Mae [tablau StatsCymru](#) yn cyd-fynd ag ef i ganiatáu i ddefnyddwyr gael mynediad uniongyrchol at y data tu ôl i'r siartiau yn y datganiad hwn.

Cymharedd

Cyhoeddwyd data hysbysiadau o farwolaethau ar gyfer [Lloegr](#) am y tro cyntaf ar 28 Ebrill 2020.

Mae'r Prif Ystadegydd wedi cynhyrchu [blog](#) o'r gwahanol ffynonellau data ar farwolaethau cysylltiedig â coronafeirws (COVID-19) yng Nghymru.

Statws Ystadegau Gwladol

Nid yw'r ystadegau hyn yn Ystadegau Gwladol. Fodd bynnag, cyn belled ag sy'n bosib, maent wedi'u casglu a'u dilysu yn unol â'r pileri a'r egwyddorion yn y [Cod Ymarfer ar gyfer Ystadegau](#). Rydym yn parhau i ddatblygu'r broses o gasglu data a sicrhau ansawdd er mwyn gwella'r data.

Cynhyrchwyd yr ystadegau hyn yn gyflym mewn ymateb i ddigwyddiadau sy'n datblygu dros y byd.

Cafodd y ddogfen hon ei lawrlwytho o LLYW.CYMRU, efallai nad dyma'r fersiwn mwyaf diweddar.

Ewch i <https://llyw.cymru/hysbysiadau-i-arolygiaeth-gofal-cymru-yn-ymwneud-covid-19-mewn-cartrefi-gofal-oedolion-1-mawrth-2020-1-rhagfyr-2021-html> i weld y fersiwn ddiweddaraf.

Gwybdaeth am [hawlfraint](#).

Deddf Llesiant Cenedlaethau'r Dyfodol

Hanfod Deddf Llesiant Cenedlaethau'r Dyfodol 2015 yw gwella llesiant cymdeithasol, economaidd, amgylcheddol a diwylliannol Cymru. Mae'r Ddeddf yn sefydlu saith nod llesiant i Gymru. Hynny yw, Cymru fwy cyfartal, llewyrchus, cydnerth, iach a chyfrifol ar lefel fyd-eang, gyda chymunedau cydlynol a diwylliant bywiog lle mae'r Gymraeg yn ffynnu. O dan adran (10)(1) o'r Ddeddf, mae'n rhaid i Weinidogion Cymru (a) gyhoeddi dangosyddion ("dangosyddion cenedlaethol") sy'n gorfod cael eu cymhwyso at ddibenion mesur cynnydd tuag at gyflawni'r nodau llesiant, a (b) gosod copi o'r dangosyddion cenedlaethol gerbron Senedd Cymru. Cafodd y 46 o ddangosyddion cenedlaethol eu gosod ym Mawrth 2016.

Mae gwytodaeth am y dangosyddion, ynghyd â naratif ar gyfer pob un o'r nodau llesiant a'r wybodaeth dechnegol gysylltiedig ar gael yn [adroddiad Llesiant Cymru](#).

Gwybodaeth bellach am [Ddeddf Llesiant Cenedlaethau'r Dyfodol \(Cymru\) 2015](#).

Gallai'r ystadegau a ddefnyddir yn y datganiad hwn hefyd roi naratif ategol i'r dangosyddion cenedlaethol a chael eu defnyddio gan fyrdau gwasanaethau lleol mewn perthynas â'u hasesiadau llesiant lleol a'u cynlluniau llesiant lleol.

Diweddariad nesaf

Bydd y datganiad nesaf am 9.30yb ddydd Mawrth 21 Rhagfyr 2021.

Hoffem gael eich adborth

Rydym yn ystyried cyhoeddi datganiadau ystadegol COVID-19 yn llai aml, gan gynnwys y datganiad hwn. Rydym yn croesawu unrhyw sylwadau neu adborth ar sut rydych yn defnyddio'r datganiadau hyn, ac unrhyw newidiadau y gellir eu gwneud iddynt drwy kas.covid19@llyw.cymru.

Cafodd y ddogfen hon ei lawrlwytho o LLYW.CYMRU, efallai nad dyma'r fersiwn mwyaf diweddar.

Ewch i <https://llyw.cymru/hysbysiadau-i-arolygiaeth-gofal-cymru-yn-ymwneud-covid-19-mewn-cartrefi-gofal-oedolion-1-mawrth-2020-1-rhagfyr-2021-html> i weld y fersiwn ddiweddaraf.

Gwybodaeth am [hawlfraint](#).

Manylion cyswllt

Ystadegydd: Alexandra Fitzpatrick

Llinell Ymholiadau Cyffredinol

Ffôn: 0300 025 5050

E-bost: kas.covid19@llyw.cymru

Cyfryngau: 0300 025 8099

SFR 382/2021

Cafodd y ddogfen hon ei lawrlwytho o LLYW.CYMRU, efallai nad dyma'r fersiwn mwyaf diweddar.

Ewch i <https://llyw.cymru/hysbysiadau-i-arolygiaeth-gofal-cymru-yn-ymwneud-covid-19-mewn-cartrefi-gofal-oedolion-1-mawrth-2020-1-rhagfyr-2021-html> i weld y fersiwn ddiweddaraf.

Gwybdaeth am [hawlfraint](#).

Ynghylch y ddogfen hon

Mae'r ddogfen hon yn gopi o'r dudalen we [Hysbysiadau i Arolygiaeth Gofal Cymru yn ymwneud â COVID-19 mewn cartrefi gofal oedolion: 1 Mawrth 2020 i 1 Rhagfyr 2021](#) a lawrlwythwyd.

Ewch i <https://llyw.cymru/hysbysiadau-i-arolygiaeth-gofal-cymru-yn-ymwneud-covid-19-mewn-cartrefi-gofal-oedolion-1-mawrth-2020-1-rhagfyr-2021-html> i weld y fersiwn ddiweddaraf.

Efallai na fydd y ddogfen hon yn hollol hygyrch; darllenwch ein [datganiad hygyrchedd](#) i gael rhagor o wybodaeth.

Gwybdaeth am [hawlfraint](#).

Cafodd y ddogfen hon ei lawrlwytho o LLYW.CYMRU, efallai nad dyma'r fersiwn mwyaf diweddar.

Ewch i <https://llyw.cymru/hysbysiadau-i-arolygiaeth-gofal-cymru-yn-ymwneud-covid-19-mewn-cartrefi-gofal-oedolion-1-mawrth-2020-1-rhagfyr-2021-html> i weld y fersiwn ddiweddaraf.

Gwybdaeth am [hawlfraint](#).