



Llywodraeth Cymru  
Welsh Government

YSTADEGAU

# Data o brofion ar gyfer coronafeirws (COVID-19): hyd at 18 Ebrill 2021

Diweddariad gwybodaeth reoli ar brofion coronafirws hyd at 18 Ebrill 2021.

Cyhoeddwyd gyntaf: 21 Ebrill 2021

Diweddarwyd ddiwethaf: 21 Ebrill 2021

Cafodd y ddogfen hon ei lawrlwytho o LLYW.CYMRU, efallai nad dyma'r fersiwn mwyaf diweddar.

Ewch i <https://llyw.cymru/data-o-brofion-ar-gyfer-coronafeirws-covid-19-hyd-18-ebrill-2021-html> i weld y fersiwn ddiweddaraf.

Gwybdaeth am [hawlfraint](#).

# Cynnwys

## Prif ganlyniadau

---

## Profion antigenau

---

## Profion gwrthgyrff

---

## Cefndir

---

## Gwybodaeth ansawdd a methodoleg

---

## Manylion cyswllt

---

Mae'r datganiad ystadegol hwn yn crynhoi gwybodaeth wythnosol am brofion coronafeirws (COVID-19) a ddarperir gan lechyd Cyhoeddus Cymru a lechyd a Gofal Digidol Cymru. Mae hyn yn cynnwys gwybodaeth am nifer y profion antigenau a awdurdodwyd drwy labordai gan gynnwys dadansoddiad yn ôl gweithwyr allweddol a phreswylwyr lle y mae gweithwyr allweddol yn cael eu cyflogi, ac ynglŷn ag amseroedd prosesu profion antigenau a nifer y profion gwrthgyrff a gynhelir ar gyfer gweithwyr allweddol a phreswylwyr.

Caiff profion coronafeirws (COVID-19) eu categorio fel naill ai profion antigenau neu brofion gwrthgyrff. Defnyddir y prawf antigenau a elwir yn gyffredinol yn brawf swab, neu adwaith cadwynol polymerasau i brofi a yw person wedi'i heintio â'r coronafeirws ar hyn o bryd. Defnyddir profion gwrthgyrff COVID-19 i weld os yw person eisoes wedi cael y feirws. Gweler yr [adran ansawdd a methodoleg](#) i gael rhagor o wybodaeth.

Os caiff person ganlyniad positif o brawf llif unffordd antigenau mae'n ofynnol iddo gwblhau prawf swab a fyddai'n cael ei brofi mewn labordy, a byddai'r prawf hwn yn cael ei gynnwys yn y data. Mae rhagor o wybodaeth ar gael yn yr [adran](#)

**Cafodd y ddogfen hon ei lawrlwytho o LLYW.CYMRU, efallai nad dyma'r fersiwn mwyaf diweddar.**

Ewch i <https://llyw.cymru/data-o-brofion-ar-gyfer-coronafeirws-covid-19-hyd-18-ebryll-2021-html> i weld y fersiwn ddiweddaraf.

Gwybodaeth am [hawlfraint](#).

## cefndir.

Daw'r data o wybodaeth reoli ac mae'n bosibl y gallent newid. Nid ydynt wedi bod yn destun yr un prosesau dilysu a gynhaliwyd ar gyfer datganiadau ystadegau swyddogol. Rydym yn cyhoeddi'r data hyn i ddarparu crynodeb wythnosol o'r gweithgarwch profi yng Nghymru, gan gynnwys profion ar weithwyr hanfodol, preswylwyr ac amseroldeb y profion. Mae'r ddogfen ystadegol hon yn datblygu'n barhaus ac rydym yn gwerthfawrogi cael adborth er mwyn gwella ei chynnwys.

Mae Iechyd Cyhoeddus Cymru yn cyhoeddi **dangosfwrdd gwyliadwriaeth dyddiol** yn cynnwys data ar brofion a awdurdodwyd, cyfnodau profion, achosion positif, nifer yr achosion a marwolaethau oherwydd COVID-19. Caiff y data yn y dangosfwrdd eu crynhoi a'u cyhoeddi yn ddyddiol er mwyn adlewyrchu'r gweithgarwch COVID-19 diweddaraf hyd at y diwrnod blaenorol a chânt eu defnyddio at ddibenion gwyliadwriaeth. Mae hi'n crynodeb wythnosol o'r wybodaeth hon, ynghyd â manylion ychwanegol ar nifer y profion ar weithwyr hanfodol, lleoliad casglu'r sampl a'r amseroedd ar gyfer dychwelyd y profion. Mae'r data yn y datganiad hwn yn dechrau ar 18 Mawrth 2020 ar gyfer data profion dyddiol, ac o'r wythnos yn dechrau 16 Mawrth 2020 ar gyfer y data profion wythnosol (amseroedd profi).

Mae eglurhad pellach am y data a ddefnyddiwyd, gan gynnwys y gwahanol ddyddiadau a ffynonellau data i'w gael yn **Deall data ar brofion coronafeirws (COVID-19)**. Mae'r rhain yn rhoi esboniad pellach ar y data a ddefnyddir, gan gynnwys y gwahaniaeth nyddiadau'r profion, lleoliad y profion a ffynonellau data.

Mae **tablau cysylltiedig** â'r ddogfen hon i'w cael ar wahân, gan gynnwys yr holl ddata a ddangosir yn y ddogfen hon a data hanesyddol.

O'r wythnos sy'n dechrau 12 Ebrill 2021, mae gwyliadwriaeth COVID-19 Iechyd Cyhoeddus Cymru wedi symud i gyfnod adrodd chwe diwrnod. Golyga hyn na fydd ffigurau dyddiol yn cael eu hadrodd ar ddydd Sadwrn (gan ddechrau dydd Sadwrn 17 Ebrill). Felly bydd data a adroddir ar ddydd Sul ar gyfer y cyfnod 24 awr hyd 9am ar ddydd Gwener a bydd y data a adroddir ar ddydd Llun ar gyfer y cyfnod 48 awr hyd 9am ar ddydd Sul. Mae'n debygol y bydd y ffigurau a adroddir ar ddydd Llun tua dwbl y ffigwr 24 awr arferol. Nid yw'r newid hwn yn effeithio ar

**Cafodd y ddogfen hon ei lawrlwytho o LLYW.CYMRU, efallai nad dyma'r fersiwn mwyaf diweddar.**

Evch i <https://llyw.cymru/data-o-brofion-ar-gyfer-coronafeirws-covid-19-hyd-18-ebrill-2021-html> i weld y fersiwn ddiweddaraf.

Gwybdaeth am [hawlfraint](#).

adrodd data profion yn ddyddiol neu'n wythnosol yn y datganiad hwn lle defnyddir dyddiad y prawf ac na adroddir ar y dyddiad. Mae manylion pellach am y dyddiadau a ddefnyddir yn y datganiad hwn ar gael yn yr [adran ansawdd a methodoleg](#).

## Prif ganlyniadau

- Roedd y capasiti i gynnal profion antigenau yn labordai GIG Cymru yn 15,167 ar 18 Ebrill 2021. Nid yw hyn yn cynnwys y capasiti profi yn labordai'r DU lle mae samplau rhai preswylwyr o Gymru'n cael eu prosesu.
- Am 9am ar 18 Ebrill 2021, roedd 3.22 miliwn o brofion antigenau wedi'u hawdurdodi ar gyfer preswylwyr Cymru.
- Cynhaliwyd cyfanswm o 1.45 miliwn o brofion antigenau ar weithwyr hanfodol a phreswylwyr lle cyflogir gweithwyr hanfodol yng Nghymru.
- Erbyn diwedd 18 Ebrill 2021, roedd 92,990 o brofion gwrthgyrff wedi'u hawdurdodi ar gyfer trigolion Cymru gyda 12,618 o ganlyniadau positif.

Yn ystod yr wythnos ddiwethaf (12 i 18 Ebrill 2021):

- cafodd tua 94.4% o'r profion yr oedd angen eu prosesu'n gyflym eu cwblhau o fewn un diwrnod calendr\*
- cafodd 98.4% o brofion yn y gymuned a phroffion torfol ac 95.1% o brofion ysbytai a broseswyd yn labordai GIG Cymru eu hawdurdodi mewn un diwrnod
- cafodd 92.3% o'r profion cymunedol a broseswyd mewn labordai heblaw rhai GIG Cymru eu hawdurdodi mewn un diwrnod\*
- cafodd 69.2% o brofion drwy'r porth sefydliadau a 61.9% o brofion cartref eu hawdurdodi mewn un diwrnod ([gweler Deall data ar brofion y coronafeirws \(COVID-19\)](#) i gael rhagor o wybodaeth am categorïau lleoliadau'r profion)

\*Profion y mae gofyn eu prosesu'n gyflym yw'r samplau a gesglir mewn ysbytai ac mewn safleoedd profi cymunedol a phrofi torfol wyneb yn wyneb ac a brosesir yn labordai GIG Cymru, a samplau a gesglir mewn canolfannau profi cymunedol a brosesir mewn labordai heblaw rhai GIG Cymru.

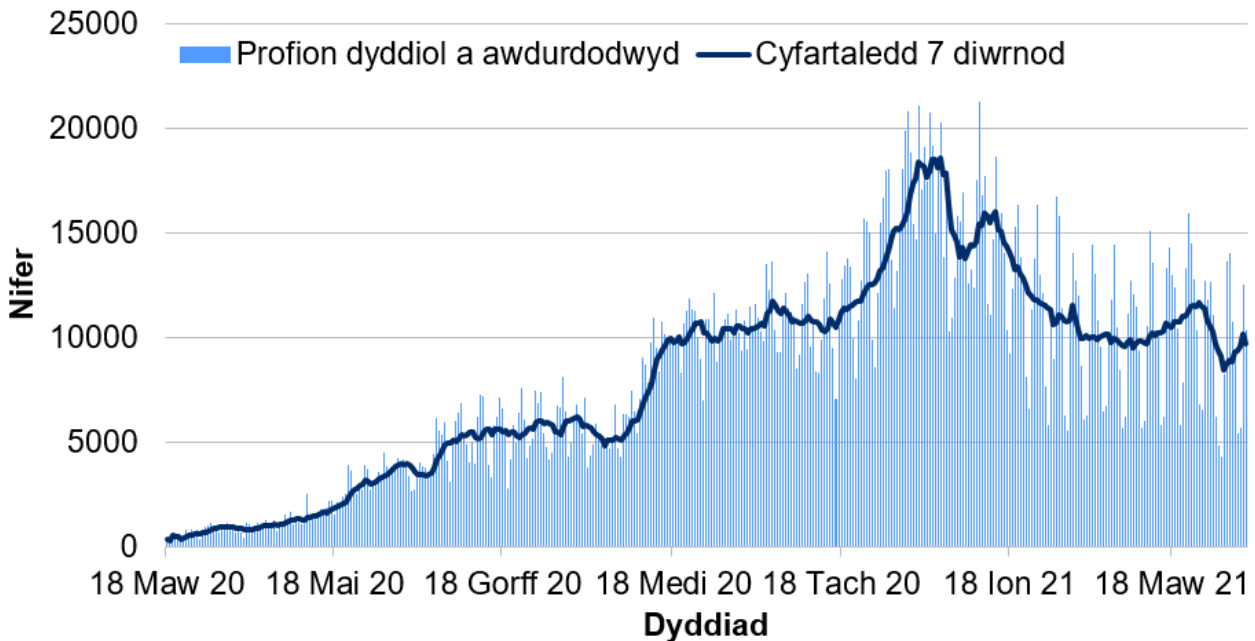
**Cafodd y ddogfen hon ei lawrlwytho o LLYW.CYMRU, efallai nad dyma'r fersiwn mwyaf diweddar.**

Evch i <https://llyw.cymru/data-o-brofion-ar-gyfer-coronafeirws-covid-19-hyd-18-ebrill-2021-html> i weld y fersiwn ddiweddaraf.

Gwybdaeth am [hawlfraint](#).

# Profion antigenau

## Siart 1: Cyfanswm y profion antigenau a awdurdodwyd trwy labordai GIG Cymru a labordai heblaw GIG Cymru am erbyn 18 Ebrill 2021



Ffynhonnell: Iechyd Cyhoeddus Cymru

## Cyfanswm y profion antigenau a awdurdodwyd trwy labordai GIG Cymru a labordai heblaw rhai GIG Cymru am 9am ar 18 Ebrill 2021 (MS Excel)

Mae Siart 1 yn dangos nifer y profion a awdurdodwyd yn labordai GIG Cymru ac mewn labordai heblaw rhai GIG Cymru. Mae'r ffigurau hyn yn cynnwys profion a broseswyd drwy labordai y tu allan i GIG Cymru, sy'n cynnwys samplau preswylwyr o Gymru a gymerwyd mewn canolfannau profi yn Lloegr, canolfannau profi yng Nghymru, profion a archebir trwy'r porth sefydliadau a pheccynnau profi gartref.

Y nifer mwyaf o brofion a awdurdodwyd mewn un diwrnod calendr oedd ar 7 Ionawr 2021, pan awdurdodwyd 21,294 o brofion yn labordai GIG Cymru a labordai heblaw rhai GIG Cymru.

Cafodd y ddogfen hon ei lawrlwytho o [LLYW.CYMRU](https://llyw.cymru), efallai nad dyma'r fersiwn mwyaf diweddar.

Ewch i <https://llyw.cymru/data-o-broffion-ar-gyfer-coronafeirws-covid-19-hyd-18-ebrill-2021.html> i weld y fersiwn ddiweddaraf.

Gwybdaeth am [hawlfraint](#).

Dechreuodd y profion a broseswyd trwy labordai heblaw rhai GIG Cymru gynyddu tua diwedd mis Mehefin 2020. Mae hyn yn bennaf oherwydd i drigolion Cymru ddechrau archebu profion trwy'r porth sefydliadau sydd newydd ddod ar gael. Yn yr wythnosau'n dechrau 31 Awst 2020 a 7 Medi 2020 bu twf mawr yn nifer y profion awdurdodedig; mae hyn oherwydd cynnydd mawr ym mhorth cymunedau a sefydliadau y labordai nad ydynt yn rhan o GIG Cymru wrth i'r galw am brofi gynyddu. Mae'r galw uwch am brofion tua adeg y Nadolig wedi'i adlewyrchu yn y data o ddiwedd mis Tachwedd hyd dechrau mis Ionawr.

## Amseroedd dychwelyd ar gyfer profion antigenau

Mae'r ffigurau a ddangosir yn mesur o ddyddiad cofnodi casglu'r sampl i'r amser y bydd y canlyniad yn cael ei awdurdodi. Nid yw'n dangos pa mor hir y mae'n ei gymryd i unigolyn gael y canlyniad ar ôl cymryd y prawf.

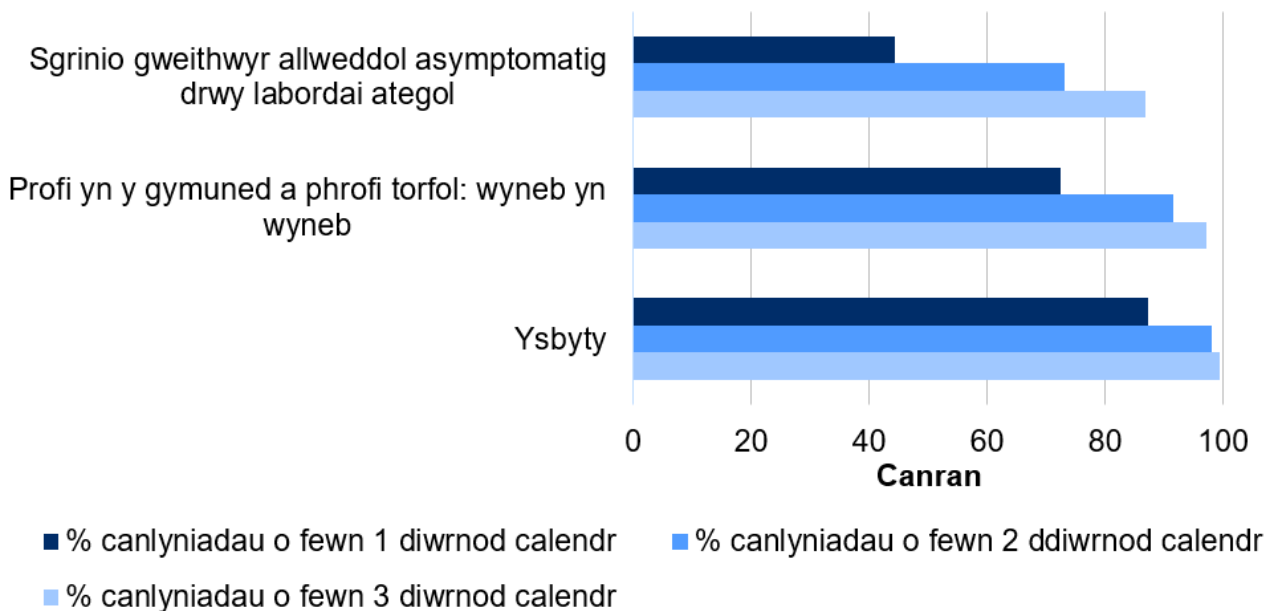
Rhennir data ar yr amser a gymerir i dderbyn canlyniad prawf COVID-19 yn ôl y gwahanol ddulliau profi, gan y bydd hyn yn cael effaith ar yr amser a gymerir i brosesu'r prawf. Mae profion cymunedol wedi'u rhannu yn ôl gwahanol lwybrau, gan adrodd ar brofion a gynhelir oherwydd angen clinigol ar wahân i brofion a gynhelir er mwyn sgrinio unigolion sydd wedi'u nodi fel gweithwyr allweddol neu breswylwyr symptomatig.

**Cafodd y ddogfen hon ei lawrlwytho o LLYW.CYMRU, efallai nad dyma'r fersiwn mwyaf diweddar.**

Ewch i <https://llyw.cymru/data-o-brofion-ar-gyfer-coronafeirws-covid-19-hyd-18-ebryll-2021-html> i weld y fersiwn ddiweddaraf.

Gwybdaeth am [hawlfraint](#).

## Siart 2: Cyfran gronnol y profion antigenau a awdurdodwyd yn labordai GIG Cymru o fewn un, dau a thri diwrnod erbyn diwedd 18 Ebrill 2021



Ffynhonnell: Iechyd Cyhoeddus Cymru

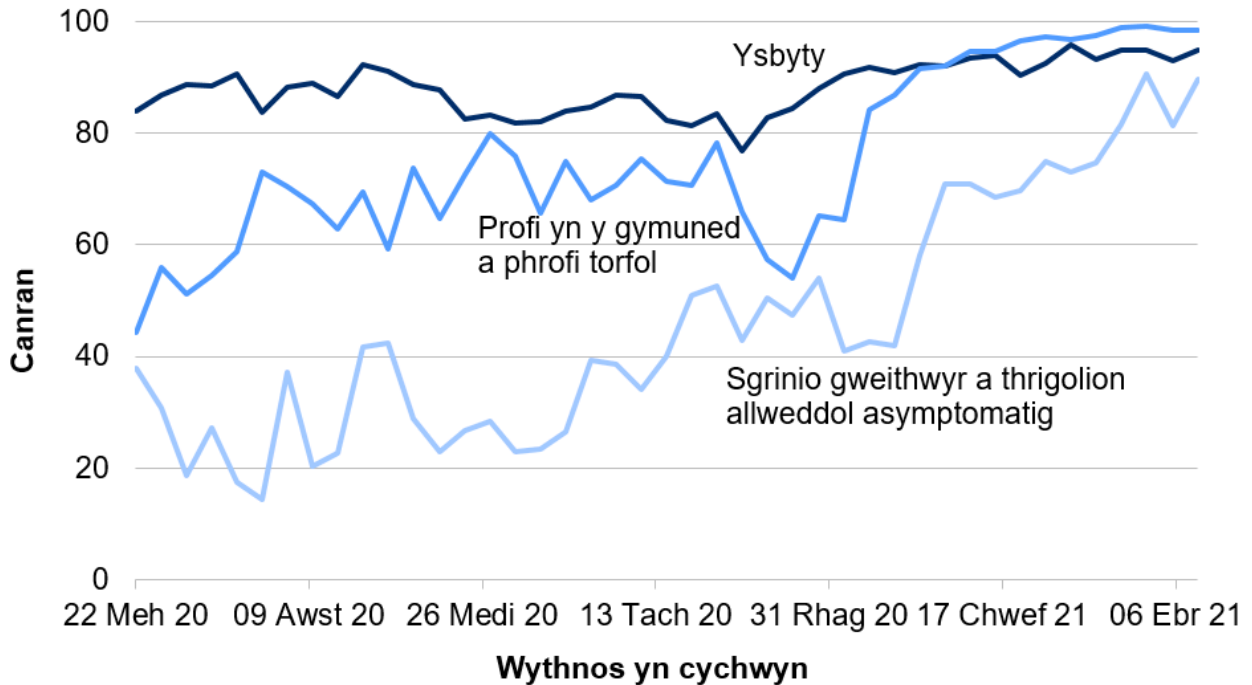
**Cyfran gronnol y profion antigenau a awdurdodwyd yn labordai GIG Cymru o fewn un, dau a thri diwrnod calendr erbyn diwedd 18 Ebrill 2021 (MS Excel)**

Cafodd y ddogfen hon ei lawrlwytho o LLYW.CYMRU, efallai nad dyma'r fersiwn mwyaf diweddar.

Ewch i <https://llyw.cymru/data-o-broffion-ar-gyfer-coronafeirws-covid-19-hyd-18-ebrill-2021-html> i weld y fersiwn ddiweddaraf.

Gwybdaeth am [hawlfraint](#).

### Siart 3: Cyfran y profion antigenau a awdurdodwyd mewn un diwrnod calendr drwy labordai GIG Cymru erbyn diwedd 18 Ebrill 2021



Ffynhonnell: Iechyd Cyhoeddus Cymru

### Cyfran gronol y profion antigenau a awdurdodwyd mewn un diwrnod calendr drwy labordai GIG Cymru erbyn diwedd 18 Ebrill 2021 (MS Excel)

Yn gyffredinol, mae canran y profion a ddychwelwyd o fewn un diwrnod calendr ar gyfer profion ysbyty wedi aros yn gymharol sefydlog dros y tymor hwy, gyda chynnydd cyffredinol ers dechrau mis Rhagfyr 2020. O ran profion cymunedol, bu cynnydd cyffredinol dros amser, gyda chynnydd cyffredinol ers y lefelau is ddiwedd mis Rhagfyr 2020. Ers dechrau mis Hydref 2020, bu cynnydd cyffredinol yn canran y profion asymptomatig a ddychwelwyd o labordai ategol o fewn un diwrnod calendr.

Yn ystod yr wythnos ddiwethaf (12 i 18 Ebrill 2021):

- mae 4,468 o brofion wedi'u hawdurdodi ar gyfer rhaglen ategol i sgrinio gweithwyr allweddol a phreswylwyr asymptomatig gyda 89.7% wedi'u

**Cafodd y ddogfen hon ei lawrlwytho o LLYW.CYMRU, efallai nad dyma'r fersiwn mwyaf diweddar.**

Ewch i <https://llyw.cymru/data-o-broffion-ar-gyfer-coronafeirws-covid-19-hyd-18-ebrill-2021-html> i weld y fersiwn ddiweddaraf.

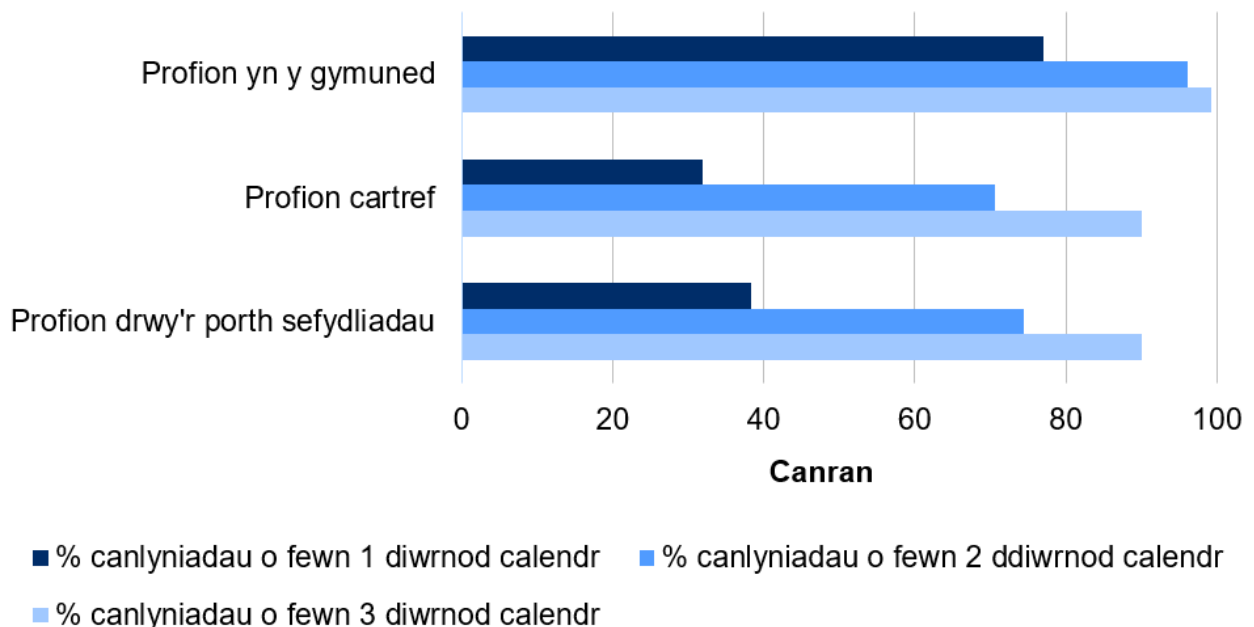
Gwybdaeth am [hawlfraint](#).



hawdurdodi o fewn un diwrnod, cynyddu o 8.4 pwynt canran o'i gymharu â'r wythnos flaenorol

- awdurdodwyd 3,764 o brofion fel rhan o'r rhaglen profi yn y gymuned a phrofi torfol, gyda 98.4% o'r canlyniadau yn cael eu hawdurdodi o fewn diwrnod, yr un peth o'i gymharu â'r wythnos flaenorol
- awdurdodwyd 14,896 brofion mewn ysbytai, gyda 95.1% o'r canlyniadau yn cael eu hawdurdodi o fewn diwrnod, sy'n cynyddu o 2.0 pwynt canran o'i gymharu â'r wythnos flaenorol

#### **Siart 4: Cyfran gronol y profion antigenau a awdurdodwyd mewn labordai heblaw rhai GIG Cymru o fewn un, dau a thri diwrnod ar ddiwedd 18 Ebrill 2021**



Ffynhonnell: Iechyd Cyhoeddus Cymru

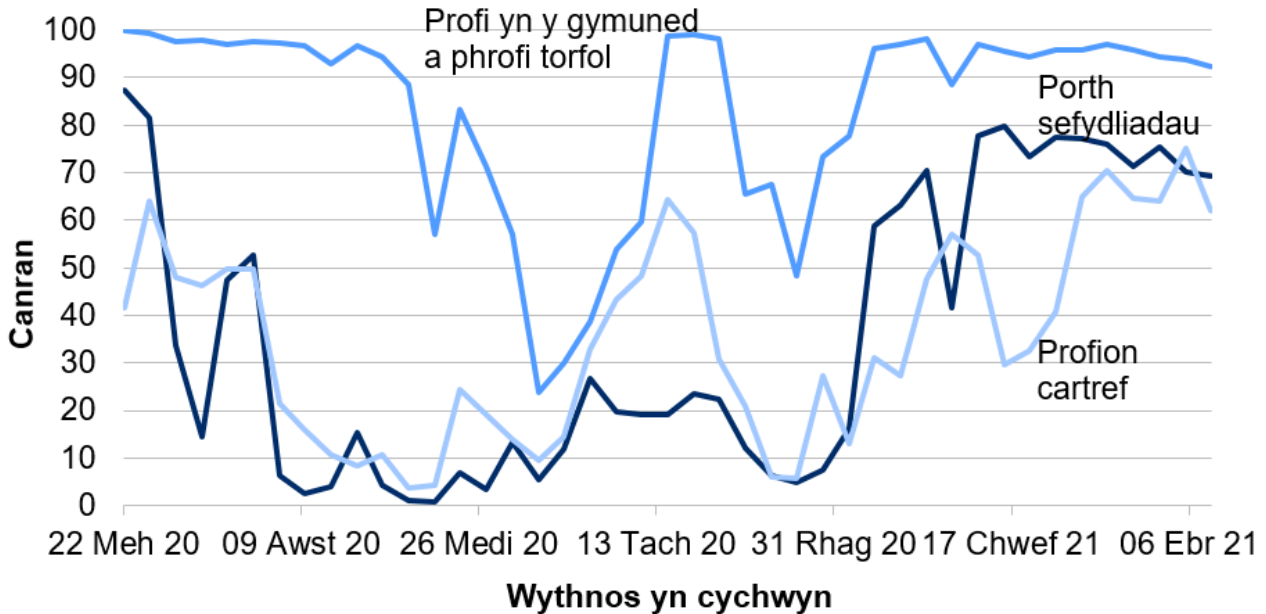
#### **Cyfran gronol y profion antigenau a awdurdodwyd mewn labordai heblaw rhai GIG Cymru o fewn un, dau a thri diwrnod erbyn diwedd 18 Ebrill 2021 (MS Excel)**

Cafodd y ddogfen hon ei lawrlwytho o LLYW.CYMRU, efallai nad dyma'r fersiwn mwyaf diweddar.

Ewch i <https://llyw.cymru/data-o-brofion-ar-gyfer-coronafeirws-covid-19-hyd-18-ebrill-2021-html> i weld y fersiwn ddiweddaraf.

Gwybdaeth am [hawlfraint](#).

## Siart 5: Cyfran y profion antigenau a awdurdodwyd mewn un diwrnod calendr drwy labordai heblaw rhai GIG Cymru erbyn diwedd 18 Ebrill 2021



Ffynhonnell: Iechyd Cyhoeddus Cymru

### Cyfran y profion antigenau a awdurdodwyd mewn un diwrnod calendr drwy labordai heblaw rhai GIG Cymru erbyn diwedd 18 Ebrill 2021 (MS Excel)

Mae canran y profion a gafodd eu prosesu o fewn un diwrnod calendr wedi cynyddu drwy bob porth yn dilyn y cyfraddau is a welwyd ym mis Rhagfyr 2020.

Yn ystod yr wythnos ddiwethaf (12 i 18 Ebrill 2021):

- awdurdodwyd 26,264 o broffion drwy'r porth sefydliadau, gyda 69.2% yn cael eu hawdurdodi o fewn un diwrnod calendr
- awdurdodwyd 4,757 o broffion cartref, gyda 61.9% o'r canlyniadau yn cael eu hawdurdodi o fewn un diwrnod calendr
- awdurdodwyd 12,153 o broffion cymunedol a broseswyd mewn labordai heblaw rhai GIG Cymru, gyda 92.3% o'r canlyniadau yn cael eu hawdurdodi o fewn un diwrnod calendr

Cafodd y ddogfen hon ei lawrlwytho o LLYW.CYMRU, efallai nad dyma'r fersiwn mwyaf diweddar.

Ewch i <https://llyw.cymru/data-o-broffion-ar-gyfer-coronafeirws-covid-19-hyd-18-ebrill-2021.html> i weld y fersiwn ddiweddaraf.

Gwybdaeth am [hawlfraint](#).

Mae amseroedd dychwelyd canlyniadau labordai heblaw am rai GIG Cymru yn anwadal yn gyffredinol a dylid eu hystyried yn unol â phrosesau, polisi, blaenoriaethau a'r galw o fewn yr Adran Iechyd a Gofal Cymdeithasol (DHSC).

## Gweithwyr hanfodol a phreswylwyr

Mae nifer y profion a gynhaliwyd fel rhan o'r rhaglen i brofi gweithwyr allweddol a thriogolion asymptomatig drwy labordai ategol wedi gostwng ers cychwyn mis Awst 2020. Mae hyn yn cyd-daro â newid yn y polisi ar gyfer cynnal profion mewn cartrefi gofal, o brofi bob wythnos i brofi bob pythefnos. Mae'r cynnydd ers diwedd mis Medi 2020 yn adlewyrchu'r cynnydd yn nifer y profion, wrth i'r rhan fwyaf o ardaloedd symud nôl i brofi bob wythnos mewn ymateb i gynnydd yn nifer yr achosion a chyfraddau trosglwyddo. Y polisi cyfredol yw bod gan weithwyr allweddol a staff gofal cymdeithasol fynediad at brofion ddwywaith yr wythnos. Gwneir hyn gan ddefnyddio profion llif unffordd ac felly nid yw'n ymddangos yn y data.

Erbyn 18 Ebrill 2021, mae 83.4% o'r profion sgrinio ategol ar gyfer gweithwyr allweddol a phreswylwyr asymptomatig a brosesir drwy labordai GIG Cymru ar gyfer cartrefi gofal. Yn yr wythnos ddiweddaraf, ar gyfer staff cartrefi gofal yr oedd 79.4% o'r profion a gynhaliwyd ar weithwyr allweddol asymptomatig. Caiff dadansoddiad ei ddarparu yn y [tablau data cysylltiedig](#).

Yn ystod yr wythnos ddiwethaf (12 i 18 Ebrill 2021):

- cynhaliwyd tua 88.2% o'r holl brofion ar weithwyr hanfodol ar breswylwyr cartrefi gofal neu weithwyr cartrefi gofal
- cafwyd canlyniad positif i 12.4% o'r profion a gynhaliwyd ar weithwyr gofal iechyd

## Profion gwrthgyrff

Mae dau fath o brawf gwrthgyrff i gael. Mae angen sampl gwaed er mwyn gwneud y ddau, ac ar hyn o bryd mae angen iddynt gael eu cynnal gan staff hyfforddedig. Gellir gweld eglurhad pellach am brofion gwrthgyrff yng Nghymru

**Cafodd y ddogfen hon ei lawrlwytho o LLYW.CYMRU, efallai nad dyma'r fersiwn mwyaf diweddar.**

Ewch i <https://llyw.cymru/data-o-broffion-ar-gyfer-coronafeirws-covid-19-hyd-18-ebrill-2021-html> i weld y fersiwn ddiweddaraf.

Gwybdaeth am [hawlfraint](#).

ar ein tudalennau polisi: [Profion gwrthgyrff: coronafeirws \(COVID-19\)](#).

Ers i'r profion ddechrau hyd at ddiwedd 18 Ebrill 2021, mae 20,278 o brofion gwrthgyrff wedi'u cynnal ar weithwyr allweddol neu breswylwyr mewn sefydliad addysgol a 50,819 o brofion gwrthgyrff wedi'u cynnal ar weithwyr allweddol gofal iechyd. Mae hyn yn adlewyrchu'r strategaeth samplu bresennol o flaenoriaethu profion gwrthgyrff ar gyfer y gweithwyr allweddol a'r preswylwyr hyn. Mae'r data hyn yn cynnwys 13,247 o brofion llif unffordd.

Darparir manylion pellach yn y [tablau data cysylltiedig](#).

Mae nifer y profion a'r canlyniadau yn cynnig ciplun o'r sefyllfa a bydd y strategaeth samplu yn dylanwadu'n fawr arno ar yr eiliad honno. Ar hyn o bryd, dim ond i grwpiau blaenoriaeth y mae profion gwrthgyrff ar gael. Mae rhagor o wybodaeth ar gael ar y dudalen [Profion gwrthgyrff: coronafeirws \(COVID-19\) ar ein gwefan](#).

Os yw canlyniad prawf gwrthgyrff yn amwys, mae'n golygu bod y canlyniad yn amhendant.

## Cefndir

Rydym yn cyhoeddi'r data i ddarparu crynodeb wythnosol o'r gweithgarwch profi yng Nghymru, gan gynnwys profion ar weithwyr hanfodol, preswylwyr ac amseroldeb y profion. Mae'r datganiad ystadegol hwn yn datblygu'n barhaus ac rydym yn gwerthfawrogi cael adborth er mwyn gwella ei gynnwys.

Proseswyd y sampl cyntaf mewn labordy nad yw'n labordy GIG Cymru ar gyfer preswlydd o Gymru ar 24 Ebrill 2020. Cynyddodd nifer y profion ar ôl cyflwyno profion cartref ar 18 Mai 2020.

Ers 13 Gorffennaf 2020, mae Iechyd Cyhoeddus Cymru wedi cyfuno profion a chanlyniadau a broseswyd yn labordai GIG Cymru a labordai heblaw rhai GIG Cymru, sydd wedi cael eu hadrodd ar wahân cyn hyn.

Mae'r data yn y datganiad hwn yn seiliedig ar gymysgedd o ddyddiadau ar

**Cafodd y ddogfen hon ei lawrlwytho o LLYW.CYMRU, efallai nad dyma'r fersiwn mwyaf diweddar.**

Evch i <https://llyw.cymru/data-o-brofion-ar-gyfer-coronafeirws-covid-19-hyd-18-ebrill-2021-html> i weld y fersiwn ddiweddaraf.

Gwybdaeth am [hawlfraint](#).

wahanol gyfnodau yn y broses profi, fel dyddiad y sampl, y dyddiad prosesu a'r dyddiad awdurdodi. Mae pob tabl yn y daenlen Data Agored yn cynnwys manylion yr amserlen adrodd.

Mae eglurhad pellach am y data a ddefnyddiwyd, gan gynnwys y gwahanol ddyddiadau a ffynonellau data i'w gael yn [Deall data ar brofion coronafeirws \(COVID-19\)](#).

Caiff profion antigenau mewn labordai o ysbytai, profion torfol cymunedol a sgrinio pobl asymptomatig eu cynnal yn labordai GIG Cymru. Caiff profion antigen drwy'r porth sefydliadau (er enghraifft, cartrefi gofal), y porth cymunedau a phroffion cartref eu cynnal mewn labordai heblaw rhai GIG Cymru (labordai goleudy).

Caiff labordai heblaw am rai GIG Cymru eu rheoli gan yr Adran Iechyd a Gofal Cymdeithasol (DHSC). Gall data ynghylch amseroedd dychwelyd canlyniadau ymddangos yn anwadal ac felly dylid dehongli'r ffigurau hyn gyda gofal.

Mae profion cymunedol a phroffion torfol yn cynnwys samplau a gesglir mewn canolfannau profi torfol, unedau profion cymunedol ac unedau profi symudol a phroffion sgrinio cyn llawdriniaeth.

Os caiff person ganlyniad positif o brawf llif unffordd antigenau mae'n ofynnol iddo gwblhau prawf swab antigenau safonol a fyddai'n cael ei gynnwys yn y data a gyflwynir. Mae'n fwy tebygol y bydd y prawf hwn yn bositif na phroffion eraill yn y data gan ei fod yn cael ei gynnal ar ôl prawf llif unffordd positif ac felly gallai gael effaith gadarnhaol fychan ar gyfradd positifedd y data.

Caiff y mwyafrif o'r samplau a gesglir mewn canolfannau profi torfol eu prosesu yn labordai GIG Cymru, fodd bynnag, mae'n bosibl y bydd nifer o'r rhain yn defnyddio labordai heblaw rhai GIG Cymru (a elwir yn labordai goleudy).

Mae sgrinio gweithwyr allweddol a phreswylwyr asymptomatig mewn labordai ategol yn samplau a gesglir fel rhan o raglenni sgrinio gweithwyr allweddol cymunedol, megis profion i breswylwyr asymptomatig mewn cartrefi gofal. Er bod y term 'ategol' yn cael ei ddefnyddio, gallai rhai o'r profion i sgrinio gweithwyr allweddol neu breswylwyr asymptomatig a gynhwysir yn y categori

**Cafodd y ddogfen hon ei lawrlwytho o LLYW.CYMRU, efallai nad dyma'r fersiwn mwyaf diweddar.**

Evch i <https://llyw.cymru/data-o-brofion-ar-gyfer-coronafeirws-covid-19-hyd-18-ebryll-2021-html> i weld y fersiwn ddiweddaraf.

Gwybdaeth am [hawlfraint](#).

hwn gael eu cynnal wyneb yn wyneb fel rhan o'r profi torfol a chymunedol ehangach. Wrth i'r strategaeth brofi esblygu, gallai hyn arwain at rywfaint o ailddyrrannu profion rhwng categorïau.

Defnyddir profion gwrthgyrff COVID-19 i weld a yw person eisoes wedi cael y feirws. Mae'r prawf gwrthgyrff yn gweithio drwy gymryd sampl o waed a'i brofi i weld a oes gwrthgyrff yn bresennol. Caiff gwrthgyrff eu cynhyrchu gan y corff mewn ymateb i haint, ac maent fel rheol i'w gweld yn y gwaed tua phythefnos ar ôl i berson gael ei heintio. Mae rhai byrddau iechyd lleol yn defnyddio profion llif unffordd erbyn hyn, sef profion gwrthgyrff drwy bigiad bys. Nid yw samplau'r profion hyn yn cael eu dadansoddi mewn labordy.

Dim ond i grwpiau blaenoriaeth y mae profion gwrthgyrff ar gael ar hyn o bryd gyda phroffion wedi'u blaenoriaethu ar gyfer sampl o staff ysgolion sydd wedi gweithio mewn hybiau addysg a gweithwyr gofal iechyd. Gellir gweld eglurhad pellach am broffion gwrthgyrff yng Nghymru ar ein tudalennau polisi: [Profion gwrthgyrff: coronafeirws \(COVID-19\)](#).

Mae'r data yn y ddogfen hon yn gywir am 23:59 ar 18 Ebrill 2021 oni nodir yn wahanol.

## Gwybodaeth ansawdd a methodoleg

### Cyd-destun

Mae'r data yn wybodaeth reoli sydd wedi'i chasglu i gefnogi gweithgarwch profi. Rydym yn cyhoeddi'r data i ddarparu crynodeb amserol o weithgarwch profi ond nid yw wedi bod yn destun yr un lefel o sicrwydd ansawdd â'r ystadegau swyddogol, gyda'r data yn destun diwygiadau yn y dyfodol. Daw'r crynodeb wythnosol hwn o wybodaeth am broffion COVID-19 o [ddangosfwrdd gwyliadwriaeth dyddiol Iechyd Cyhoeddus Cymru](#), yn ogystal â manylion ychwanegol ar nifer y profion ar weithwyr hanfodol a lleoliad casglu'r sampl i'w brofi.

Mae'r wybodaeth hon yn helpu i fonitro effaith COVID-19 a chyfrannu at fonitro a

Cafodd y ddogfen hon ei lawrlwytho o LLYW.CYMRU, efallai nad dyma'r fersiwn mwyaf diweddar.

Ewch i <https://llyw.cymru/data-o-broffion-ar-gyfer-coronafeirws-covid-19-hyd-18-ebrill-2021-html> i weld y fersiwn ddiweddaraf.

Gwybdaeth am [hawlfraint](#).

gwneud penderfyniadau yng Nghymru.

Rhwng yr wythnosau sy'n dechrau ar 14 Medi 2020 a 12 Hydref 2020, yn dilyn newidiadau yn y data ffynhonnell a ddarparwyd gan Labordai nad sy'n rhan o GIG Cymru, roedd problemau o ran dyrannu data profi i wahanol lwybrau. Mae hyn bellach wedi'i ddatrys ac mae ateb parhaol ar waith sy'n cael ei adlewyrchu yn y data o'r wythnos sy'n dechrau ar 19 Hydref 2020. Roedd yr ateb dros dro a ddefnyddiwyd gan lechyd Cyhoeddus Cymru yn ystod y cyfnod yma yn gadarn, felly mae'r data'n gymharol.

Bu gostyngiad yn amseroedd dychwelyd y porth sefydliadau o 27 Gorffennaf 2020 oherwydd materion capasiti wrth i brofion cymunedol gael eu blaenoriaethu. Fe arweiniodd gwelliannau ym mhrosesau labordai at gynydd yn amseroedd dychwelyd profion cymunedol a chartref ar 16 Tachwedd 2020.

Yn ystod nos Wener 11 Rhagfyr 2020, cynhaliwyd gwaith cynnal a chadw wedi'i gynllunio ymlaen llaw ar System Rheoli Gwybodaeth Labordai Cymru (WLIMS) er mwyn caniatáu i ddiweddariadau hanfodol i wasanaeth gael eu gwneud. Fel y disgwyliwyd, mae hyn wedi effeithio ar lif data profion o'r WLIMS, felly ni chafodd ffigurau dangosfwrdd lechyd Cyhoeddus Cymru eu diweddarau ddydd Sul 13 Rhagfyr 2020.

Cafodd yr amseroedd dychwelyd eu heffeithio gan y gwaith cynnal a chadw a drefnwyd ymlaen llaw ar system Rheoli Gwybodaeth Labordai Cymru (WLIMS) yn yr wythnos a oedd yn dechrau ar 7 Rhagfyr 2020.

Ddydd Llun 14 Rhagfyr 2020, caiff ffigurau eu diweddarau ar gyfer y cyfnod o 1pm ddydd Gwener 11 Rhagfyr 2020 i 9am ddydd Sul 13 Rhagfyr 2020, cyfanswm o 44 o oriau, fodd bynnag mae llif data profion o System Rheoli Gwybodaeth Labordai Cymru wedi cael ei heffeithio yn ystod y cyfnod hwn. Efallai y bydd rhai newidiadau bach o hyd yn y niferoedd a gofnodwyd ar gyfer y dyddiadau hyn mewn cyhoeddiadau yn y dyfodol.

Yn yr wythnos yn dechrau ar 15 Rhagfyr 2020 newidiodd lechyd Cyhoeddus Cymru ei ddigwyddedd 7 diwrnod diweddaraf, o 37 awr o oedi rhwng dyddiad casglu'r sampl tan iddo gael ei gynnwys yn y mesur hwn, i 81 awr. Mae'r newid hwn yn caniatáu cynnwys data sy'n fwy cyflawn yn gyson ac yn arwain at ffigur

**Cafodd y ddogfen hon ei lawrlwytho o LLYW.CYMRU, efallai nad dyma'r fersiwn mwyaf diweddar.**

Evch i <https://llyw.cymru/data-o-brofion-ar-gyfer-coronafeirws-covid-19-hyd-18-ebryll-2021-html> i weld y fersiwn ddiweddaraf.

Gwybdaeth am [hawlfraint](#).

mwy cywir, ac felly rydym hefyd wedi dileu'r pedwar diwrnod diweddaraf o'n data.

O'r wythnos sy'n dechrau 12 Ebrill 2021, mae gwylidwriaeth COVID-19 lechyd Cyhoeddus Cymru wedi symud i gyfnod adrodd chwe diwrnod. Golyga hyn na fydd ffigurau dyddiol yn cael eu hadrodd ar ddydd Sadwrn (gan ddechrau dydd Sadwrn 17 Ebrill). Felly bydd data a adroddir ar ddydd Sul ar gyfer y cyfnod 24 awr hyd 9am ar ddydd Gwener a bydd y data a adroddir ar ddydd Llun ar gyfer y cyfnod 48 awr hyd 9am ar ddydd Sul. Mae'n debygol y bydd y ffigurau a adroddir ar ddydd Llun tua dwbl y ffigwr 24 awr arferol. Nid yw'r newid hwn yn effeithio ar adrodd data profion yn ddyddiol neu'n wythnosol yn y datganiad hwn lle defnyddir dyddiad y prawf ac na adroddir ar y dyddiad.

## Perthnasedd

Mae lechyd Cyhoeddus Cymru yn dadansoddi data profion cleifion gan System Rheoli Gwybodaeth Labordai Cymru fel rhan o'u cyfrifoldebau cadw gwylidwriaeth ar glefydau. Yn ogystal, defnyddir yr ystadegau hyn at sawl diben arall:

- deall effaith pandemig COVID-19
- cefnogi'r cyngor seiliedig ar dystiolaeth am adolygiadau o drefniadau'r cyfyngiadau symud
- cyfrannu at waith monitro a gwneud penderfyniadau yng Nghymru a'r DU

Rhennir data ar yr amser a gymerir i dderbyn canlyniad prawf COVID-19 yn ôl y llwybr profi, gan y bydd hyn yn cael effaith ar yr amser a gymerir i brosesu'r prawf:

- mae angen i brofion cartref gael eu postio a'u cludo i'r labordy
- gellir cynnal profion sgrinio mewn lleoliadau megis cartrefi gofal mewn sypiau o brofion ar gyfer gwahanol shifftiau staff cyn dychwelyd y profion i'r cludwr

Gall y dulliau hyn effeithio ar amser dychwelyd y prawf.

**Cafodd y ddogfen hon ei lawrlwytho o LLYW.CYMRU, efallai nad dyma'r fersiwn mwyaf diweddar.**

Evch i <https://llyw.cymru/data-o-broffion-ar-gyfer-coronafeirws-covid-19-hyd-18-ebryll-2021-html> i weld y fersiwn ddiweddaraf.

Gwybdaeth am [hawlfraint](#).



Caiff profion sgrinio cartrefi gofal a brosesir gan labordai GIG Cymru eu cynnwys yn y ffigurau sgrinio gweithwyr allweddol asymptomatig drwy labordai ategol.

Profion ategol yn bennaf yw'r profion a gynhelir fel rhan o'r rhaglen i sgrinio gweithwyr allweddol a phreswylwyr asymptomatig ac a awdurdodir yn labordai GIG Cymru. Fodd bynnag, gallai cyfran fach ohonynt fod yn brofion a gynhelir ar weithwyr allweddol wyneb yn wyneb mewn safleoedd profi. Profion ategol yw pan gaiff sampl ei gasglu mewn lleoliad gwahanol i'r ganolfan brofi, er enghraifft cartref gofal. Ar ôl i'r sampl gael ei gymryd, caiff ei ddanfôn gan gludwr i labordy i'w brosesu. Gall cartrefi gofal gynnal sypiau o brofion ar gyfer gwahanol sifftiau staff cyn i'r cludwr dychwelyd y profion. Gall y dulliau hyn gael effaith ar amser dychwelyd y prawf ac mae nifer mawr o brofion sydd yn y categorïau hyn yn rhai o gartrefi gofal.

Er bod y term 'ategol' yn cael ei ddefnyddio, gallai rhai o'r profion i sgrinio gweithwyr allweddol neu breswylwyr asymptomatig a gynhwysir yn y categori hwn gael eu cynnal wyneb yn wyneb fel rhan o'r profi torfol a chymunedol ehangach. Mae angen gwaith pellach i ddeall y gwahaniaeth hwn yn llawn a gallai arwain at rywfaint o aiddosbarthu profion rhwng categorïau mewn datganiadau yn y dyfodol.

## Cywirdeb

Mae Canolfan Arolygu Clefydau Trosglwyddadwy Iechyd Cyhoeddus Cymru yn gyfrifol am wneud gwaith gwyliadwriaeth ar heintiau anadlol yng Nghymru, gan gynnwys y coronafeirws (COVID-19).

Mae data clinigol yn cael eu cadw yn System Rheoli Gwybodaeth Labordai Cymru, gan gynnwys data am brofion COVID-19. Bydd y data yn cael eu defnyddio a'u trin gan ddadansoddwyr Iechyd Cyhoeddus Cymru, gan gynnwys dileu achosion positif sydd wedi'u dyblygu ar y dangosfwrdd gwyliadwriaeth dyddiol. Mae'r data yn cael eu hadolygu yn ddyddiol a'u hystyried fel data dros dro yn amodol ar eu diwygio yn y dyfodol.

Mae gwahanol ddyddiadau profi wedi'u defnyddio wrth roi gwybod am ddata profion yn dibynnu ar natur y data a'u defnydd. Ar gyfer data gwyliadwriaeth

**Cafodd y ddogfen hon ei lawrlwytho o LLYW.CYMRU, efallai nad dyma'r fersiwn mwyaf diweddar.**

Ewch i <https://llyw.cymru/data-o-brofion-ar-gyfer-coronafeirws-covid-19-hyd-18-ebrill-2021-html> i weld y fersiwn ddiweddaraf.

Gwybdaeth am [hawlfraint](#).

cyflym defnyddiwyd y dyddiad prawf a awdurdodwyd ac mae wedi'i gynnwys yn y ffigurau pennawd a gyflwynwyd gan lechyd Cyhoeddus Cymru, ond ar gyfer gwyladwriaeth fanwl dros amser defnyddiwyd dyddiad y sampl.

Gellir dod o hyd i ragor o wybodaeth yn ein hesboniad data: [Deall data ar brofion coronafeirws \(COVID-19\)](#).

## Amseroldeb a phrydlondeb

Mae'r data yn y datganiad hwn yn darparu data o 18 Mawrth 2020 ymlaen.

## Hygyrchedd ac eglurder

Mae'r datganiad ystadegol hwn wedi'i gyhoeddi ac yna ei gynnwys yn [adran Ystadegau ac Ymchwil ein gwefan](#). Mae'n cynnwys [Taenlen Dogfen Agored](#) fel y gall defnyddwyr gael mynediad uniongyrchol i'r data sy'n sail i'r siartiau yn y datganiad hwn.

## Cymaroldeb

Mae lechyd Cyhoeddus Cymru yn cynhyrchu [dangosfwrdd gwyladwriaeth dyddiol](#) lle gall defnyddwyr weld yr wybodaeth ddiweddaraf ar y nifer o brofion a awdurdodwyd, yr unigolion a brofwyd (profion a gynhaliwyd) ac achosion positif.

Mae'r data ar gyfer [Lloegr](#) yn cael eu cyhoeddi ar dudalennau [Coronafeirws \(COVID-19\) yn y DU](#) ar wefan GOV.UK.

Mae'r data ar gyfer yr Alban yn cael eu cyhoeddi ar dudalennau [Coronafeirws \(COVID-19\): data dyddiol yr Alban](#) ar wefan GOV.SCOT.

Mae'r [Adran lechyd a Gofal Cymdeithasol](#) hefyd yn cyhoeddi gwybodaeth ddyddiol am brofion ac achosion positif.

Mae'r math o brawf antigen (swab) a brosesir yn wahanol rhwng labordai yng Nghymru a labordai yn Lloegr. Mae'r math o brawf a brosesir drwy labordai yng

Cafodd y ddogfen hon ei lawrlwytho o LLYW.CYMRU, efallai nad dyma'r fersiwn mwyaf diweddar.

Evch i <https://llyw.cymru/data-o-brofion-ar-gyfer-coronafeirws-covid-19-hyd-18-ebrill-2021-html> i weld y fersiwn ddiweddaraf.

Gwybdaeth am [hawlfraint](#).

Nghymru yn cynnwys 'un swab sych' sy'n cael ei gymryd o gefn y gwddf. Mae'r math o brawf o brosesir drwy labordai yn Lloegr yn cynnwys casglu samplau 'dau swab gwlyb' sy'n cael eu cymryd o'r trwyn a'r gwddf.

## Statws Ystadegau Gwladol

Nid yw'r ystadegau hyn yn Ystadegau Gwladol. Ond cyn belled ag sy'n ymarferol, maent wedi'u casglu a'u dilysu yn unol â'r pileri a'r egwyddorion yn y [Cod Ymarfer ar gyfer Ystadegau](#). Rydym yn parhau i ddatblygu'r data a gasglwyd a'r broses sicrwydd ansawdd i wella'r data.

Cynhyrchwyd yr ystadegau hyn yn gyflym mewn ymateb i ddatblygiadau ar draws y byd.

## Deddf Llesiant Cenedlaethau'r Dyfodol

Diben Deddf Llesiant Cenedlaethau'r Dyfodol 2015 yw gwella llesiant cymdeithasol, economaidd, amgylcheddol a diwylliannol Cymru. Mae'r Ddeddf yn sefydlu saith nod llesiant ar gyfer Cymru. Diben y nodau yw creu Cymru sy'n fwy cyfartal, lewyrchus, cydnerth, iachach a chyfrifol yn fyd-eang, gyda chymunedau cydlynus, a diwylliant bywiog lle mae'r iaith Gymraeg yn ffynnu. O dan adran (10)(1) o'r Ddeddf, mae'n rhaid i Weinidogion Cymru (a) gyhoeddi dangosyddion ('dangosyddion cenedlaethol') y mae'n rhaid eu defnyddio at ddiben mesur cynnydd tuag at gyflawni'r nodau llesiant, a (b) gosod copi o'r dangosyddion cenedlaethol gerbron Senedd Cymru. Gosodwyd y 46 o ddangosyddion cenedlaethol ym mis Mawrth 2016.

Mae gwybodaeth ar y dangosyddion, ynghyd â disgrifiad o bob un o'r nodau llesiant a gwybodaeth dechnegol gysylltiedig ar gael yn [adroddiad Llesiant Cymru](#).

Gwybodaeth bellach ar [Ddeddf Llesiant Cenedlaethau'r Dyfodol \(Cymru\) 2015](#).

Gallai'r ystadegau yn y datganiad hwn hefyd gyfrannu at y dangosyddion

Cafodd y ddogfen hon ei lawrlwytho o LLYW.CYMRU, efallai nad dyma'r fersiwn mwyaf diweddar.

Evch i <https://llyw.cymru/data-o-broffion-ar-gyfer-coronafeirws-covid-19-hyd-18-ebryll-2021-html> i weld y fersiwn ddiweddaraf.

Gwybdaeth am [hawlfraint](#).

cededlaethol a gellir eu defnyddio gan fyrddau gwasanaethau cyhoeddus ar gyfer llunio asesiadau llesiant lleol a chynlluniau llesiant lleol.

## Y diweddariad nesaf

Bydd y datganiad nesaf yn cael ei gyhoeddi ddydd Mercher 28 Ebrill 2021.

## Rydym eisiau eich adborth

Rydym yn croesawu adborth ar unrhyw agwedd o'r ystadegau hyn. Gallwch anfon adborth dros e-bost i [kas.covid19@llyw.cymru](mailto:kas.covid19@llyw.cymru).

## Manylion cyswllt

Ystadegydd: Sian Cross  
Llinell Ymholiadau Cyffredinol  
Ffôn: 0300 025 5050  
E-bost: [kas.covid19@llyw.cymru](mailto:kas.covid19@llyw.cymru)

Cyfryngau: 0300 025 8099

SFR 116/2021

Cafodd y ddogfen hon ei lawrlwytho o LLYW.CYMRU, efallai nad dyma'r fersiwn mwyaf diweddar.

Ewch i <https://llyw.cymru/data-o-broffion-ar-gyfer-coronafeirws-covid-19-hyd-18-ebrill-2021-html> i weld y fersiwn ddiweddaraf.

Gwybdaeth am [hawlfraint](#).

## Ynghylch y ddogfen hon

Mae'r ddogfen hon yn gopi o'r dudalen we [Data o brofion ar gyfer coronafeirws \(COVID-19\): hyd at 18 Ebrill 2021](#) a lawrlwythwyd.

Ewch i <https://llyw.cymru/data-o-brofion-ar-gyfer-coronafeirws-covid-19-hyd-18-ebrill-2021-html> i weld y fersiwn ddiweddaraf.

Efallai na fydd y ddogfen hon yn hollol hygyrch; darllenwch ein [datganiad hygyrchedd](#) i gael rhagor o wybodaeth.

Gwybdaeth am [hawlfraint](#).

**Cafodd y ddogfen hon ei lawrlwytho o LLYW.CYMRU, efallai nad dyma'r fersiwn mwyaf diweddar.**

Ewch i <https://llyw.cymru/data-o-broffion-ar-gyfer-coronafeirws-covid-19-hyd-18-ebrill-2021-html> i weld y fersiwn ddiweddaraf.

Gwybdaeth am [hawlfraint](#).