



Llywodraeth Cymru  
Welsh Government

YSTADEGAU

# Arolwg heintiadau coronafeirws (COVID-19) (data gwrthgyrff): 19 i 25 Ebrill 2021

Dadansoddiad o gyfran y bobl yng Nghymru sy'n profi'n bositif am wrthgyrff COVID-19 ar gyfer 19 i 25 Ebrill 2021.

Cyhoeddwyd gyntaf: 13 Mai 2021

Diweddarwyd ddiwethaf: 13 Mai 2021

Cafodd y ddogfen hon ei lawrlwytho o LLYW.CYMRU, efallai nad dyma'r fersiwn mwyaf diweddar.

Ewch i <https://llyw.cymru/arolwg-heintiadau-coronafeirws-covid-19-data-gwrthgyrff-19-i-25-ebrill-2021-html> i weld y fersiwn ddiweddaraf.

Gwybdaeth am [hawlfraint](#).

# Cynnwys

## Cyfran y bobl yng Nghymru a oedd â gwrthgyrff yn erbyn COVID-19

---

### Diffiniadau

---

### Gwybodaeth am ansawdd a methodoleg

---

### Manylion cyswllt

---

Mae'r data gwrthgyrff a gyflwynir yn rhan o'r Arolwg Heintiadau Coronafeirws (COVID-19) ar draws y DU gyfan. Gellir defnyddio'r data i adnabod unigolion sydd wedi cael yr haint yn y gorffennol neu wedi datblygu gwrthgyrff drwy gael y brechlyn.

Mae'r dadansoddiad a gyflwynwyd ar heintiadau yn y gorffennol a/neu'r brechlyn, wedi'i ddiffinio fel profi'n bositif am wrthgyrff i SARS-CoV-2 yn seiliedig ar ganfyddiadau o Arolwg Heintiadau COVID-19. SARS-CoV-2 yw'r enw gwyddonol a roddir i'r feirws penodol sy'n achosi COVID-19.

Mae'r amcangyfrifon positifedd gwrthgyrff a gyflwynir yn y cyhoeddiad hwn wedi cael eu cynhyrchu gan ddefnyddio model newydd. Mae rhagor o wybodaeth am y dull newydd a ddefnyddir i fodelu amcangyfrifon gwrthgyrff ar gael ar wefan yr ONS.

Mae'r cyhoeddiad hwn hefyd yn cynnwys amcangyfrifon o'r ganran o bobl sydd wedi dweud trwy'r arolwg eu bod wedi cael un dos neu fwy o frechlyn COVID-19, yn ogystal â'r rheini sydd wedi cael y dos llawn. Nid yw'r amcangyfrifon hyn yr un fath â'r ffigurau cyhoeddus gan **lechyd Cyhoeddus Cymru** ar frechiadau a gofnodwyd ac nid ydynt yn cynnwys preswylwyr cartrefi gofal.

Gellir cael rhagor o wybodaeth am y newidiadau hyn, ac amcangyfrifon o

Cafodd y ddogfen hon ei lawrlwytho o LLYW.CYMRU, efallai nad dyma'r fersiwn mwyaf diweddar.

Evch i <https://llyw.cymru/arolwg-heintiadau-coronafeirws-covid-19-data-gwrthgyrff-19-i-25-ebriill-2021-html> i weld y fersiwn ddiweddaraf.

Gwybdaeth am [hawlfraint](#).

bositfedd gwrthgyrff yn ôl oedran ar gyfer pob un o wledydd y DU ar [wefan y Swyddfa Ystadegau Gwladol](#).

## Cyfran y bobl yng Nghymru a oedd â gwrthgyrff yn erbyn COVID-19

Rhwng 19 a 22 Ebrill 2021, cafodd 63.2% (**cyfwng credadwy** o 95%: 58.8% i 68.3%) o bobl 16 oed a hŷn ganlyniad prawf positif am wrthgyrff coronafeirws (COVID-19).

Er bod ansicrwydd ynglŷn â'r amcangyfrifon, ymddengys fod canran y bobl sy'n profi'n bositif am wrthgyrff wedi lefelu ychydig yn dilyn tuedd gynyddol mewn cyfraddau gwrthgyrff. Mae hyn yn debygol o fod oherwydd nid yw'r ystadegau eto yn dangos effaith o unigolion yn cael eu hail ddos o'r brechlyn.

Wrth i fwy o bobl gael eu brechu, disgwylir i nifer y bobl sydd â gwrthgyrff gynyddu. Fodd bynnag, nid yw canfod gwrthgyrff yn unig yn fesur manwl o ddiogelwch imiwnedd a gaffaelwyd o frechiadau.

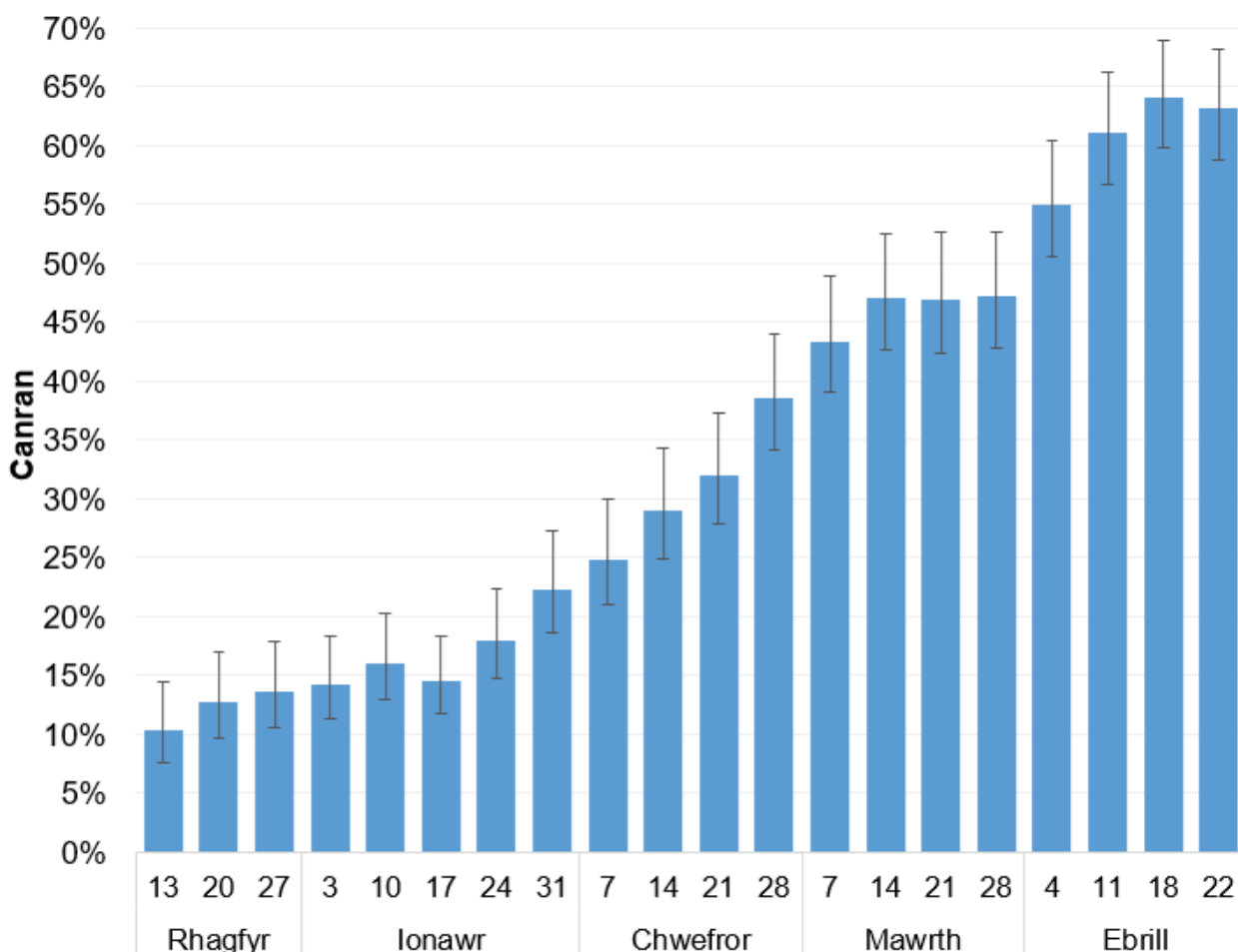
Gall lefelau gwrthgyrff yn y gwaed ddirywio dros amser, sy'n golygu y gall rhai pobl sydd wedi cael COVID-19 yn y gorffennol gael canlyniad prawf negatif. Oherwydd hyn, dylid ystyried y ffigurau hyn fel amcangyfrif o gyffredinrwydd gwrthgyrff bob mis ac nid fel ffigurau cronol.

Cafodd y ddogfen hon ei lawrlwytho o LLYW.CYMRU, efallai nad dyma'r fersiwn mwyaf diweddar.

Ewch i <https://llyw.cymru/arolwg-heintiadau-coronafeirws-covid-19-data-gwrthgyrff-19-i-25-ebrill-2021-html> i weld y fersiwn ddiweddaraf.

Gwybdaeth am [hawlfraint](#).

# Siart 1: Amcangyfrif o'r ganran o boblogaeth Cymru sydd wedi cael canlyniad prawf positif am wrthgyrff coronafeirws (COVID-19) rhwng mis Rhagfyr 2020 a mis Ebrill 2021



## Diwedd cyfnod 7 diwrnod

Ffynhonnell: Arolwg Heintiadau Coronafeirws (COVID-19), ONS

Mae'r bariau glas yn rhoi amcangyfrifon pwyntiau ac mae'r linellau fertigol yn dangos y cyfwngau credadwy 95%. Dangosir amcangyfrifon am gyfnod 7 diwrnod o 7 Rhagfyr 2020 i 22 Ebrill 2021.

Mae'r amcangyfrifon a fodelwyd yn awgrymu bod y gyfradd wrthgyrff wedi lefelu ychydig, ond bod y ganran o bobl yn adrodd eu bod wedi cael o leiaf un dos o frechlyn COVID neu wedi cael eu brechu'n llawn yn parhau i gynyddu.

Cafodd y ddogfen hon ei lawrlwytho o LLYW.CYMRU, efallai nad dyma'r fersiwn mwyaf diweddar.

Evch i <https://llyw.cymru/arolwg-heintiadau-coronafeirws-covid-19-data-gwrthgyrff-19-i-25-ebrill-2021-html> i weld y fersiwn ddiweddaraf.

Gwybdaeth am [hawlfraint](#).

Rhwng 19 a 25 Ebrill, adroddwyd bod 67.4% o bobl 16 oed a hŷn wedi cael un dos neu fwy o frechlyn COVID-19 (**cyfwng credadwy** 95%: 64.2% i 71.3%), gyda mwy na chwarter yn adrodd eu bod wedi cael eu brechu'n llawn.

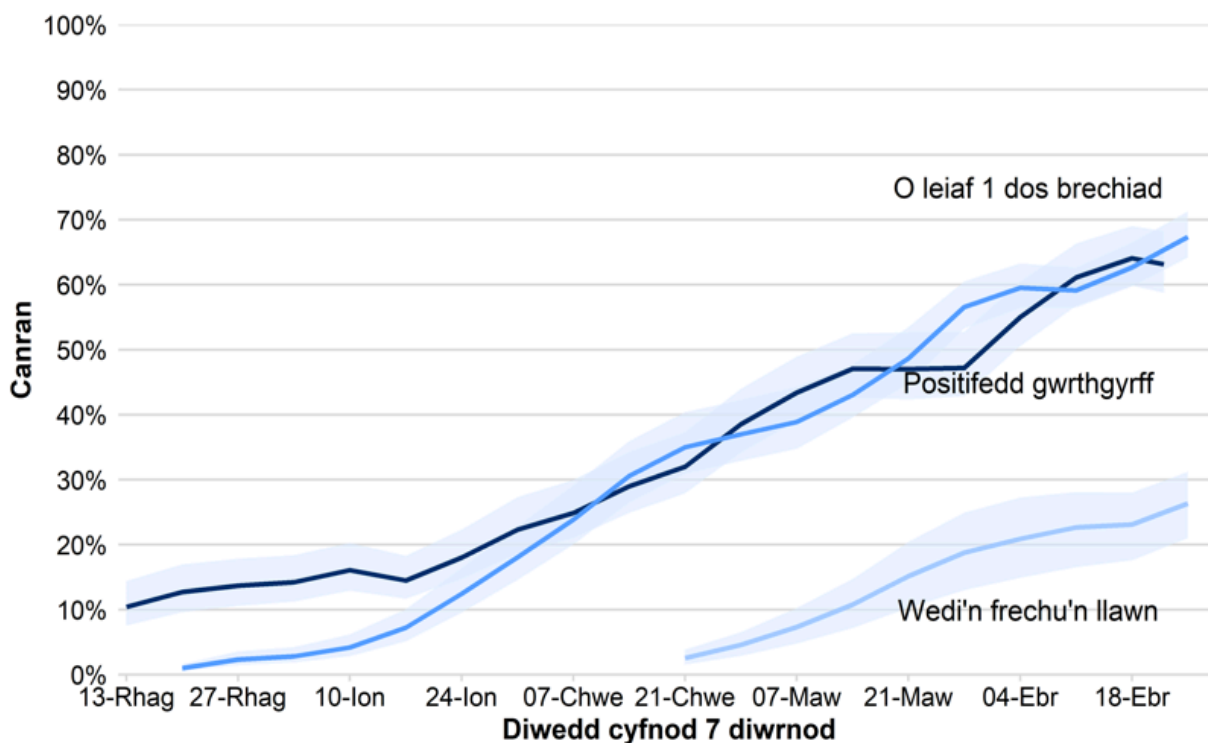
Nid yw'r amcangyfrifon brechiadau yr un peth â'r ffigurau cyhoeddedig gan **lechyd Cyhoeddus Cymru** ar frechiadau a gofnodwyd ac nid ydynt yn cynnwys preswylwyr cartrefi gofal. Bydd gwahaniaethau rhwng yr amcangyfrifon wedi'u modelu hyn a'r ffigurau swyddogol oherwydd gwahaniaethau mewn cwmpas, dulliau ac amseroldeb. Mae'r amcangyfrifon a gynhyrchwyd o'r arolwg yn ddefnyddiol i'w cymharu â nodweddion eraill, megis profi'n bositif am wrthgyrff.

**Cafodd y ddogfen hon ei lawrlwytho o LLYW.CYMRU, efallai nad dyma'r fersiwn mwyaf diweddar.**

Ewch i <https://llyw.cymru/arolwg-heintiadau-coronafeirws-covid-19-data-gwrthgyrff-19-i-25-ebrill-2021-html> i weld y fersiwn ddiweddaraf.

Gwybdaeth am [hawlfraint](#).

## Siart 2: Amcangyfrif o ganran y boblogaeth yng Nghymru a gofnodwyd eu bod wedi derbyn brechiad ac yn profi'n bositif am wrthgyrff coronafeirws (COVID-19) rhwng 7 Rhagfyr 2020 a 25 Ebrill 2021\*



Ffynhonnell: Arolwg Heintiadau Coronafeirws (COVID-19), ONS

\*Mae data gwrthgyrff yn ymdrin â cyfnod o 7 Rhagfyr i 22 Ebrill

Mae'r llinell las a'r cysgodi yn cynrychioli'r duedd sydd wedi'i modelu a'r cyfyngiadau credadwy o 95% i bobl sy'n profi'n bositif am wrthgyrff (glas tywyll) ac adroddwyd pobl eu bod wedi cael o leiaf un dos o frechlyn COVID (glas) neu eu bod wedi cael eu brechu'n

Rhwng 19 a 22 Ebrill, profodd canran uwch o bobl yn bositif am wrthgyrff yn y grwpiau oedran dros 50 nag yn y grwpiau oedran iau. Amcangyfrifir bod mwy na 80% o bobl wedi profi'n bositif am wrthgyrff ar draws y grwpiau oedran hŷn hyn, a mwy na 90% ar gyfer y rhai sy'n 80 oed neu'n hŷn.

Roedd canran y bobl a oedd yn profi'n bositif am wrthgyrff ar gyfer pobl 16 i 49 oed yn amrywio o 38.1% i 47.5%. I'r rhai 50 oed a throsodd, roedd positifedd gwrthgyrff yn amrywio o 81.0% i 90.4%.

Cafodd y ddogfen hon ei lawrlwytho o LLYW.CYMRU, efallai nad dyma'r fersiwn mwyaf diweddar.

Evch i <https://llyw.cymru/arolwg-heintiadau-coronafeirws-covid-19-data-gwrthgyrff-19-i-25-ebrill-2021-html> i weld y fersiwn ddiweddaraf.

Gwybdaeth am [hawlfraint](#).

Mae'n amlwg bod y ganran o bobl sydd wedi adrodd eu bod wedi cael o leiaf un dos o frechlyn COVID ar ei uchaf yn y grwpiau oedran hŷn. Mae hyn hefyd yn wir ar gyfer y rheini sy'n adrodd eu bod wedi cael y dos llawn o'r brechlyn.

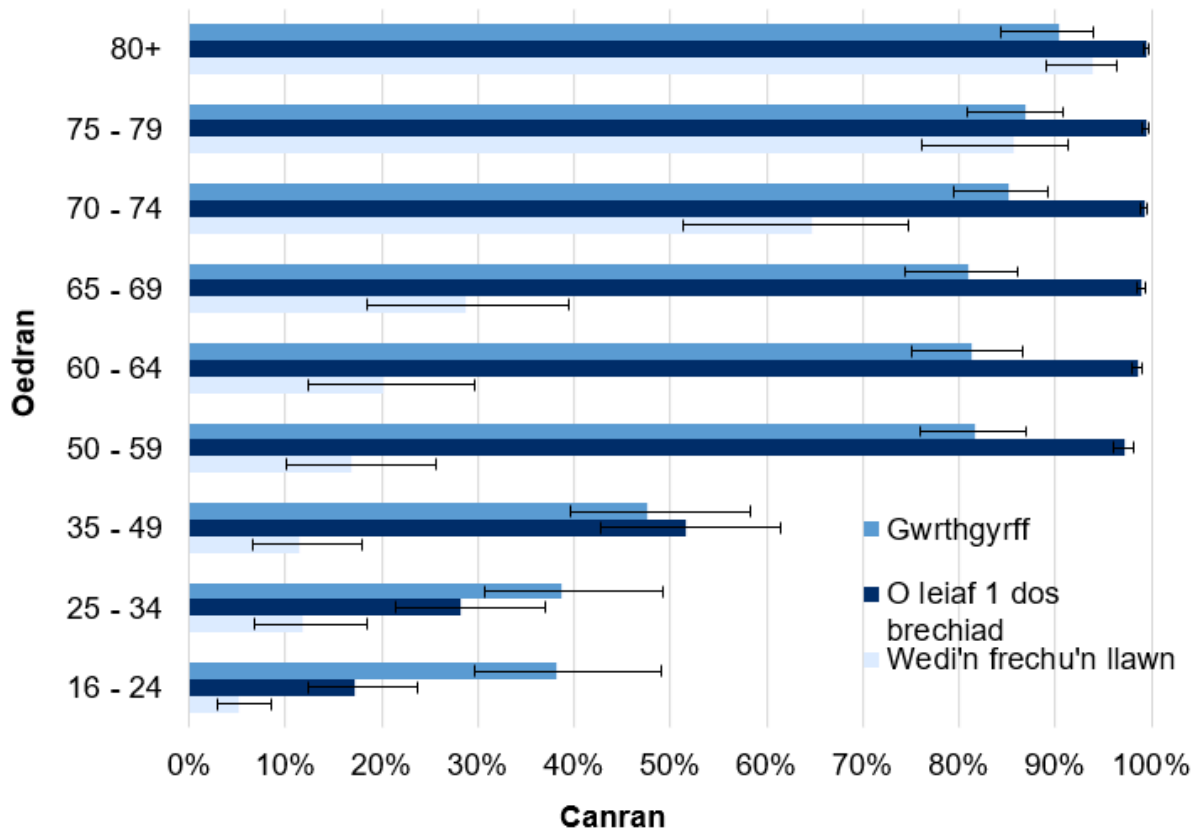
Dylid gofalu nad ydym yn gorddehongli'r amcangyfrifon diweddaraf. Mae'r cyfyngau credadwy yn eang a maint y sampl yn gymharol fychan, sy'n golygu bod ansicrwydd mawr yn y ffigurau hyn.

**Cafodd y ddogfen hon ei lawrlwytho o LLYW.CYMRU, efallai nad dyma'r fersiwn mwyaf diweddar.**

Ewch i <https://llyw.cymru/arolwg-heintiadau-coronafeirws-covid-19-data-gwrthgyrff-19-i-25-ebrill-2021-html> i weld y fersiwn ddiweddaraf.

Gwybdaeth am [hawlfraint](#).

### Siart 3: Amcangyfrif o ganran y boblogaeth yng Nghymru a gofnodwyd eu bod wedi derbyn brechiad ac yn profi'n bositif am wrthgyrff coronafeirws (COVID-19) yn ôl grŵp oedran, 19 i 25 Ebrill 2021\*



Ffynhonnell: Arolwg Heintiadau Coronafeirws (COVID-19), ONS

\*Mae data gwrthgyrff yn ymdrin â cyfnod o 7 Rhagfyr i 22 Ebrill

Mae'r bariau glas yn rhoi amcangyfrifon i bobl sy'n profi'n bositif am wrthgyrff (glas) ac adroddwyd pobl eu bod wedi cael o leiaf un dos o frechlyn COVID (glas tywyll) neu eu bod wedi cael eu brechu'n llawn (glas golau). Mae'r llinellau llorweddol yn dangos y cyfngiadau credadwy o 95%.

Rhwng 19 a 22 Ebrill, profodd 66.4% o fenywod yn bositif ar gyfer gwrthgyrff (cyfwng credadwy o 95%: 62.1% i 71.4%), o gymharu â 59.7% o ddynion (cyfwng credadwy o 95%: 55.3% i 65.0%).

Yn gyffredinol, roedd gan fenywod gyfraddau uwch na dynion, ac mae hyn yn weddol gyson ar draws y grwpiau oedran.

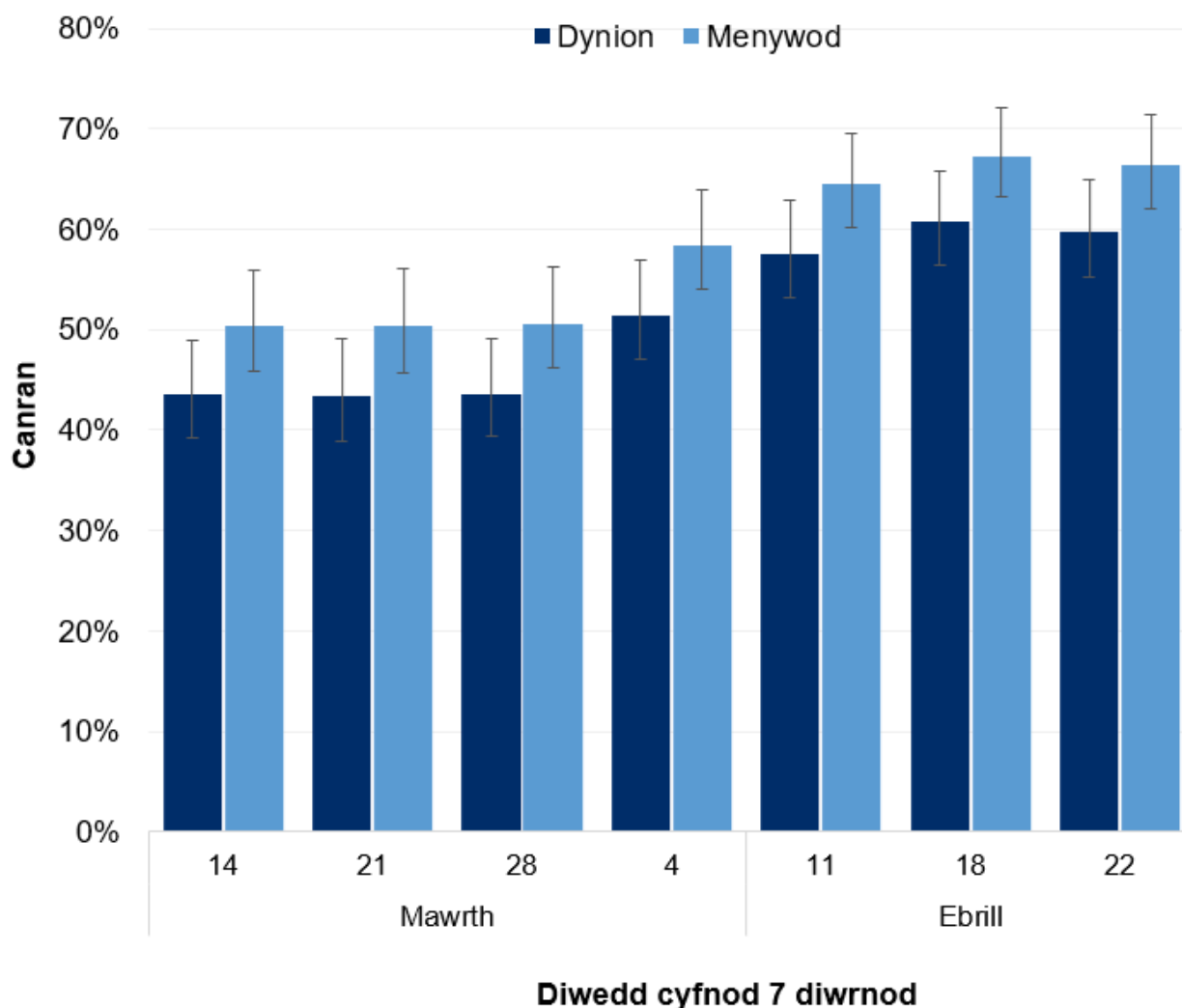
Cafodd y ddogfen hon ei lawrlwytho o LLYW.CYMRU, efallai nad dyma'r fersiwn mwyaf diweddar.

Ewch i <https://llyw.cymru/arolwg-heintiadau-coronafeirws-covid-19-data-gwrthgyrff-19-i-25-ebrill-2021-html> i weld y fersiwn ddiweddaraf.

Gwybdaeth am [hawlfraint](#).



## Siart 4: Amcangyfrif o'r ganran o boblogaeth Cymru sydd wedi cael canlyniad prawf positif am wrthgyrff coronafeirws (COVID-19) yn ôl rhyw, ers 8 Mawrth 2021



Ffynhonnell: Arolwg Heintiadau Coronafeirws (COVID-19), ONS

Mae'r bariau glas yn rhoi amcangyfrifon ar gyfer dynion (glas tywyll) a menywod (glas golau) sy'n profi'n bositif ar gyfer gwrthgyrff COVID-19. Mae'r linellau fertigol yn dangos y cyfwngau credadwy 95%. Dangosir amcangyfrifon am gyfnod 7 diwrnod o 8 Mawrth i 22 Ebrill 2021.

Cafodd y ddogfen hon ei lawrlwytho o LLYW.CYMRU, efallai nad dyma'r fersiwn mwyaf diweddar.

Ewch i <https://llyw.cymru/arolwg-heintiadau-coronafeirws-covid-19-data-gwrthgyrff-19-i-25-ebrill-2021-html> i weld y fersiwn ddiweddaraf.

Gwybdaeth am [hawlfraint](#).

# Diffiniadau

## Poblogaeth gymunedol

Mae'r Arolwg hwn yn cynnwys pobl sy'n byw mewn aelwydydd preifat, a chyfeirir atynt fel poblogaeth gymunedol. Nid yw'n cynnwys pobl mewn ysbytai, cartrefi gofal a/neu leoliadau sefydliadol eraill.

## Cyfwng credadwy

Mae cyfwng credadwy yn dangos y lefel o ansicrwydd i amcangyfrif mewn dadansoddiad data. Mae cyfryngau credadwy o 95% yn cael eu cyfrifo i sicrhau mai'r tebygolrwydd y bydd y gwir gwerth o fewn y cyfwng yw 95%.

## Y gyfradd positifedd

Y gyfran o bobl a amcangyfrifir sy'n profi'n bositif am wrthgyrff rhag coronafeirws (COVID-19) ar adeg benodol.

## Wythnosau gwylidwriaeth

Mae'r rhain yn wythnosau safonol o ddydd Llun i ddydd Sul, sy'n cael eu defnyddio'n rhyngwladol ac sy'n ddefnyddiol ar gyfer cymaroldeb. Fodd bynnag, mae'r dull hwn weithiau'n arwain at amcangyfrifon sy'n cyfeirio at gyfnod o lai na 7 diwrnod os nad oes data'r wythnos gyfan ar gael.

## Gwybodaeth am ansawdd a methodoleg

Mae'r amcangyfrifon positifedd gwrthgyrff a gyflwynir yn y cyhoeddiad hwn wedi cael eu cynhyrchu gan ddefnyddio model newydd. Mae'r model newydd yn seiliedig ar safoni wythnosau gwylidwriaeth sy'n mynd o ddydd Llun i ddydd Sul, yn hytrach nag yn seiliedig ar y cyfnodau 28 o ddiwrnodau a ddefnyddiwyd i

Cafodd y ddogfen hon ei lawrlwytho o LLYW.CYMRU, efallai nad dyma'r fersiwn mwyaf diweddar.

Ewch i <https://llyw.cymru/arolwg-heintiadau-coronafeirws-covid-19-data-gwrthgyrff-19-i-25-ebrill-2021-html> i weld y fersiwn ddiweddaraf.

Gwybodaeth am [hawlfraint](#).

adrodd yn flaenorol, er mwyn ei gwneud yn bosibl cynhyrchu amcangyfrifon wythnosol sy'n fwy amserol. Cafodd yr amcangyfrifon sy'n seiliedig ar y model newydd eu cyflwyno o 7 Rhagfyr ymlaen. Mae mwy o ansicrwydd ynglŷn â'r amcangyfrif a gafodd ei fodelu ar gyfer yr wythnos olaf, gan fod honno'n wythnos anghyflawn ac mae'r data felly'n fwy tebygol o newid pan ddaw mwy o ddata i law.

Mae'r dadansoddiad a gyflwynwyd yn seiliedig ar ganlyniadau profion gwaed o is-sampl dethol o unigolion 16 oed a hŷn a ddewiswyd ar hap, a ddefnyddir i brofi am wrthgyrff yn erbyn SARS-CoV-2. Gellir ei ddefnyddio i adnabod unigolion sydd wedi cael yr haint yn y gorffennol neu wedi datblygu gwrthgyrff o ganlyniad i'r brechlyn.

Un ffordd mae'r corff yn ymladd COVID-19 yw drwy gynhyrchu gronynnau bach yn y gwaed a elwir yn wrthgyrff. Mae'n cymryd rhwng dwy a thair wythnos i wneud digon o wrthgyrff i ymladd yr haint. Mae gwrthgyrff yn aros yn y gwaed ar lefel isel, er y gall y lefelau hyn leihau dros amser nes eu bod mor isel na all y profion eu hadnabod. Gall gwrthgyrff helpu i atal unigolion rhag dal yr un haint ddwywaith.

Bydd presenoldeb gwrthgyrff yn cael ei fesur i ddeall pwy sydd wedi cael coronafeirws (COVID-19) yn y gorffennol ac effaith y brechlynnau. Ar ôl dal yr haint, ni wyddom yn llawn am ba mor hir mae gwrthgyrff yn aros yn y gwaed ar lefelau y gellir eu canfod. Ni wyddom chwaith, hyd yn hyn, ym mha ffordd mae bod â gwrthgyrff, nawr neu ar ryw adeg yn y gorffennol, yn effeithio ar y tebygolrwydd o ddal COVID-19 eto.

Mae'r cyhoeddiad hwn hefyd yn cyflwyno amcangyfrifon yn seiliedig ar bobl yn hunanadrodd, mewn perthynas â'r ganran ohonynt sydd wedi cael un dos neu fwy o frechlyn COVID-19 ers 14 Rhagfyr 2020. Mae'r amcangyfrifon hyn yn defnyddio modelu sy'n seiliedig ar y bobl yr ymwelwyd â nhw yn yr Arolwg Heintiadau COVID-19 a gynhaliwyd yn y gymuned am gyfnod penodol o amser. Mae'r amcangyfrifon wedyn yn cael eu haddasu i adlewyrchu'r boblogaeth.

Nid yw'r amcangyfrifon hyn yr un â ffigurau'r llywodraeth a gyhoeddwyd ar gyfer y brechiadau a gofnodwyd, a gallai fod gwahaniaethau rhwng yr amcangyfrifon hyn sydd wedi eu modelu a'r ffigurau swyddogol, sy'n cael eu diweddarau'n fwy

**Cafodd y ddogfen hon ei lawrlwytho o LLYW.CYMRU, efallai nad dyma'r fersiwn mwyaf diweddar.**

Evch i <https://llyw.cymru/arolwg-heintiadau-coronafeirws-covid-19-data-gwrthgyrff-19-i-25-ebryll-2021-html> i weld y fersiwn ddiweddaraf.

Gwybdaeth am [hawlfraint](#).

rheolaidd. Mae'n ddefnyddiol cymharu'r amcangyfrifon a gynhyrchwyd gan yr arolwg â nodweddion eraill megis profi'n positif ar gyfer gwrthgyrff.

Mae dangosfwrdd coronafeirws y DU yn cynnwys data dyddiol ar gyfer y DU, a phob gwlad sy'n rhan ohoni, o ran y nifer gwirioneddol o bobl sydd wedi cael brechiad COVID-19. Mae hyn yn seiliedig ar gofnodion brechu unigol (data gweinyddol sy'n cael eu cadw gan bob gwlad), ac a ddylai gael eu defnyddio i ddeall hynt y rhaglen frechu ar draws y DU.

Mae'r data gwrthgyrff wythnos y tu ôl i'r data brechu, gan fod amser yn mynd heibio cyn cael data gwrthgyrff, lle bo'r data brechu yn ddata sydd wedi ei hunanadrodd, ac felly mae ar gael yn haws.

Mae'r ystadegau hyn yn cyfeirio at heintiadau a adroddwyd yn y gymuned, sef aelwydydd preifat. Nid yw'r ffigurau hyn yn cynnwys heintiadau a adroddwyd mewn ysbytai, cartrefi gofal a/neu sefydliadau eraill. Mae'r boblogaeth a ddefnyddir yn y dadansoddiad hwn yn cyfeirio at y **boblogaeth gymunedol** 16 oed a hŷn.

Mae'n bwysig nodi bod cryn dipyn o ansicrwydd o ran yr amcangyfrifon. Y rheswm am hyn yw, er gwaethaf sampl fawr o gyfranogwyr, fod nifer yr achosion positif a nodwyd yn fach. Rhoddir yr amcangyfrifon gyda **cyfyngau credadwy** o 95% i ddangos yr ystod y gallwn fod yn hyderus bod y gwir ffigur wedi'i gynnwys ynddi.

Mae rhagor o wybodaeth am y canlyniadau profion gwrthgyrff yn cael ei chyhoeddi gan y **Swyddfa Ystadgau Gwladol** ac yn cynnwys gwybodaeth am wrthgyrff ar gyfer Cymru, Lloegr, yr Alban a Gogledd Iwerddon. Mae'r amcangyfrifon ar gyfer **Gogledd Iwerddon** a'r **Alban** yn cael eu cyhoeddi gan y gwahanol weinyddiaethau, yn yr un modd ag yma yng Nghymru.

Mae rhagor o wybodaeth am ansawdd a methodoleg ar gael ar **wefan y Swyddfa Ystadegau Gwladol** a thudalennau arolwg safle **Prifysgol Rhydychen**.

Rhagor o wybodaeth am **Arolwg Heintiau COVID-19 yng Nghymru**.

Cafodd y ddogfen hon ei lawrlwytho o LLYW.CYMRU, efallai nad dyma'r fersiwn mwyaf diweddar.

Evch i <https://llyw.cymru/arolwg-heintiadau-coronafeirws-covid-19-data-gwrthgyrff-19-i-25-ebryll-2021-html> i weld y fersiwn ddiweddaraf.

Gwybdaeth am [hawlfraint](#).

# Deddf Llesiant Cenedlaethau'r Dyfodol

Hanfod Deddf Llesiant Cenedlaethau'r Dyfodol 2015 yw gwella llesiant cymdeithasol, economaidd, amgylcheddol a diwylliannol Cymru. Mae'r Ddeddf yn sefydlu saith nod llesiant i Gymru sef Cymru fwy cyfartal, llewyrchus, cydnerth, iach a chyfrifol ar lefel byd-eang, gyda chymunedau cydlynol a diwylliant bywiog lle mae'r Gymraeg yn ffynnu. O dan adran (10)(1) o'r Ddeddf, rhaid i Weinidogion Cymru (a) gyhoeddi dangosyddion ("dangosyddion cenedlaethol") sy'n gorfod cael eu cymhwyso at ddibenion mesur cynnydd tuag at gyflawni'r nodau llesiant, a (b) gosod copi o'r dangosyddion cenedlaethol gerbron Senedd Cymru. Cafodd y 46 o ddangosyddion cenedlaethol eu gosod ym Mawrth 2016.

Mae gwybodaeth am y dangosyddion, ynghyd â naratif ar gyfer pob un o'r nodau llesiant a'r wybodaeth dechnegol gysylltiedig ar gael yn [adroddiad Llesiant Cymru](#).

Gwybodaeth bellach am [Ddeddf Llesiant Cenedlaethau'r Dyfodol \(Cymru\) 2015](#).

Gallai'r ystadegau a ddefnyddir yn y datganiad hwn ategu'r dangosyddion cenedlaethol a chael eu defnyddio gan fyrdau gwasanaethau lleol mewn perthynas â'u hasesiadau llesiant a'u cynlluniau llesiant lleol.

## Diweddariad nesaf

26 Mai 2021

## Manylion cyswllt

Ystadegydd: Lisa Bloemberg  
Llinell Ymholiadau Cyffredinol  
Ffôn: 0300 025 5050  
E-bost: [kas.covid19@llyw.cymru](mailto:kas.covid19@llyw.cymru)

Cafodd y ddogfen hon ei lawrlwytho o LLYW.CYMRU, efallai nad dyma'r fersiwn mwyaf diweddar.

Ewch i <https://llyw.cymru/arolwg-heintiadau-coronafeirws-covid-19-data-gwrthgyrff-19-i-25-ebrill-2021-html> i weld y fersiwn ddiweddaraf.

Gwybdaeth am [hawlfraint](#).

Cyfryngau: 0300 025 8099

SFR 138/2021

**Cafodd y ddogfen hon ei lawrlwytho o LLYW.CYMRU, efallai nad dyma'r fersiwn mwyaf diweddar.**

Ewch i <https://llyw.cymru/arolwg-heintiadau-coronafeirws-covid-19-data-gwrthgyrff-19-i-25-ebrill-2021-html> i weld y fersiwn ddiweddaraf.

Gwybdaeth am [hawlfraint](#).

## Ynghylch y ddogfen hon

Mae'r ddogfen hon yn gopi o'r dudalen we [Arolwg heintiadau coronafeirws \(COVID-19\) \(data gwrthgyrff\): 19 i 25 Ebrill 2021](#) a lawrlwythwyd.

Ewch i <https://llyw.cymru/arolwg-heintiadau-coronafeirws-covid-19-data-gwrthgyrff-19-i-25-ebrill-2021-html> i weld y fersiwn ddiweddaraf.

Efallai na fydd y ddogfen hon yn hollol hygyrch; darllenwch ein [datganiad hygyrchedd](#) i gael rhagor o wybodaeth.

Gwybdaeth am [hawlfraint](#).

**Cafodd y ddogfen hon ei lawrlwytho o LLYW.CYMRU, efallai nad dyma'r fersiwn mwyaf diweddar.**

Ewch i <https://llyw.cymru/arolwg-heintiadau-coronafeirws-covid-19-data-gwrthgyrff-19-i-25-ebrill-2021-html> i weld y fersiwn ddiweddaraf.

Gwybdaeth am [hawlfraint](#).