



Llywodraeth Cymru
Welsh Government

YSTADEGAU

Arolwg heintiadau coronafeirws (COVID-19) (data gwrthgyrff): 3 i 9 Mai 2021

Dadansoddiad o gyfran y bobl yng Nghymru sy'n profi'n bositif am wrthgyrff COVID-19 ar gyfer 3 i 9 Mai 2021.

Cyhoeddwyd gyntaf: 26 Mai 2021

Diweddarwyd ddiwethaf: 26 Mai 2021

Cafodd y ddogfen hon ei lawrlwytho o LLYW.CYMRU, efallai nad dyma'r fersiwn mwyaf diweddar.

Ewch i <https://llyw.cymru/arolwg-heintiadau-coronafeirws-covid-19-data-gwrthgyrff-3-i-9-mai-2021-html> i weld y fersiwn ddiweddaraf.

Gwybdaeth am [hawlfraint](#).

Cynnwys

Cyfran y bobl yng Nghymru a oedd â gwrthgyrff yn erbyn COVID-19

Diffiniadau

Gwybodaeth am ansawdd a methodoleg

Manylion cyswllt

Mae'r data gwrthgyrff a gyflwynir yn rhan o'r Arolwg Heintiadau Coronafeirws (COVID-19) ar draws y DU gyfan. Gellir defnyddio'r data i ddeall pwy sydd wedi cael yr haint yn y gorffennol neu sydd wedi datblygu gwrthgyrff drwy gael y brechlyn.

Mae'r dadansoddiad a gyflwynwyd ar heintiadau yn y gorffennol a/neu'r brechlyn, wedi'i ddiffinio fel profi'n bositif am wrthgyrff i SARS-CoV-2 yn seiliedig ar ganfyddiadau o Arolwg Heintiadau COVID-19. SARS-CoV-2 yw'r enw gwyddonol a roddir i'r feirws penodol sy'n achosi COVID-19.

Gwybodaeth am y dull a ddefnyddir i fodelu amcangyfrifon gwrthgyrff ar gael ar wefan yr ONS.

Mae'r cyhoeddiad hwn hefyd yn cynnwys amcangyfrifon o'r ganran o bobl sydd wedi dweud trwy'r arolwg eu bod wedi cael un dos neu fwy o frechlyn COVID-19, yn ogystal â'r rheini sydd wedi cael y dos llawn. Nid yw'r amcangyfrifon hyn yr un fath â'r ffigurau cyhoeddus gan **lechyd Cyhoeddus Cymru** ar frechiadau a gofnodwyd ac nid ydynt yn cynnwys preswylwyr cartrefi gofal.

Gellir cael rhagor o wybodaeth, fel amcangyfrifon o bositifedd gwrthgyrff yn ôl blwyddyn oedran unigol ar gyfer pob un o wledydd y DU ac am newid mewn ymddygiad ar ôl i bobl gael eu brechu ar **wefan y Swyddfa Ystadegau**

Cafodd y ddogfen hon ei lawrlwytho o LLYW.CYMRU, efallai nad dyma'r fersiwn mwyaf diweddar.

Ewch i <https://llyw.cymru/arolwg-heintiadau-coronafeirws-covid-19-data-gwrthgyrff-3-i-9-mai-2021-html> i weld y fersiwn ddiweddaraf.

Gwybodaeth am [hawlfraint](#).

Gwladol.

Cyfran y bobl yng Nghymru a oedd â gwrthgyrff yn erbyn COVID-19

Rhwng 3 ac 8 Mai 2021, mwy na thri chwarter (76.6)% o bobl 16 oed a hŷn ganlyniad prawf positif am wrthgyrff coronafeirws (COVID-19) (**cyfwng credadwy** o 95%: 72.8% i 80.7%).

Er bod ansicrwydd ynglŷn â'r amcangyfrifon, ymddengys bod y cyfraddau gwrthgyrff yn parhau i gynyddu. Mae hyn yn debygol o fod oherwydd bod mwy o unigolion yn cael eu hail ddos o'r brechlyn ac wedi'u brechu'n llawn felly.

Wrth i fwy o bobl gael eu brechu, disgwylir i nifer y bobl sydd â gwrthgyrff gynyddu. Fodd bynnag, nid yw canfod gwrthgyrff yn unig yn fesur manwl o ddiogelwch imiwnedd a gaffaelwyd o frechiadau.

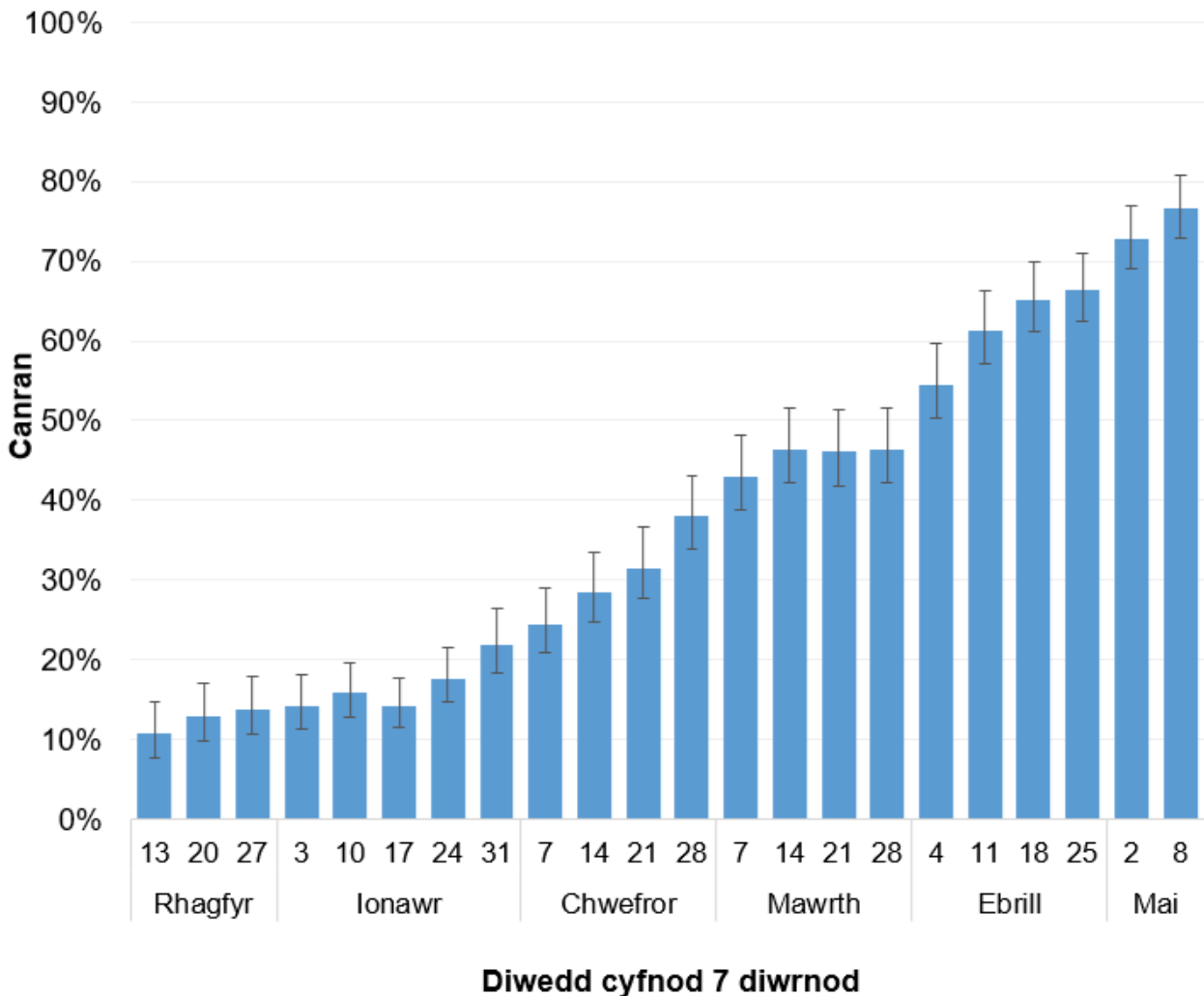
Gall lefelau gwrthgyrff yn y gwaed ddirywio dros amser, sy'n golygu y gall rhai pobl sydd wedi cael COVID-19 yn y gorffennol gael canlyniad prawf negatif. Oherwydd hyn, dylid ystyried y ffigurau hyn fel amcangyfrif o gyffredinrwydd gwrthgyrff bob mis ac nid fel ffigurau cronol.

Cafodd y ddogfen hon ei lawrlwytho o LLYW.CYMRU, efallai nad dyma'r fersiwn mwyaf diweddar.

Ewch i <https://llyw.cymru/arolwg-heintiadau-coronafeirws-covid-19-data-gwrthgyrff-3-i-9-mai-2021-html> i weld y fersiwn ddiweddaraf.

Gwybdaeth am [hawlfraint](#).

Siart 1: Amcangyfrif o'r ganran o boblogaeth Cymru sydd wedi cael canlyniad prawf positif am wrthgyrff coronafeirws (COVID-19) rhwng mis Rhagfyr 2020 a mis Mai 2021



Ffynhonnell: Arolwg Heintiadau Coronafeirws (COVID-19), ONS

Mae'r bariau glas yn rhoi amcangyfrifon pwyntiau ac mae'r linellau fertigol yn dangos y cyfwngau credadwy 95%. Dangosir amcangyfrifon am gyfnod 7 diwrnod o 7 Rhagfyr 2020 i 8 Mai 2021. Mae'r wythnos wyliadwriaeth ddiweddaraf yn cwmpasu cyfnod o 6 diwrnod.

Mae'r amcangyfrifon a fodelwyd yn awgrymu bod y gyfradd wrthgyrff, canran y bobl sy'n adrodd eu bod wedi cael o leiaf un dos o frechlyn COVID a'r rheini sydd wedi cael eu brechu'n llawn wedi parhau i gynyddu.

Cafodd y ddogfen hon ei lawrlwytho o LLYW.CYMRU, efallai nad dyma'r fersiwn mwyaf diweddar.

Ewch i <https://llyw.cymru/arolwg-heintiadau-coronafeirws-covid-19-data-gwrthgyrff-3-i-9-mai-2021-html> i weld y fersiwn ddiweddaraf.

Gwybdaeth am [hawlfraint](#).

Rhwng 3 a 9 Mai, adroddwyd bod 73.0% o bobl 16 oed a hŷn wedi cael un dos neu fwy o frechlyn COVID-19 (**cyfwng credadwy** 95%: 69.9% i 76.7%), gyda bron i draean yn adrodd eu bod wedi cael eu brechu'n llawn.

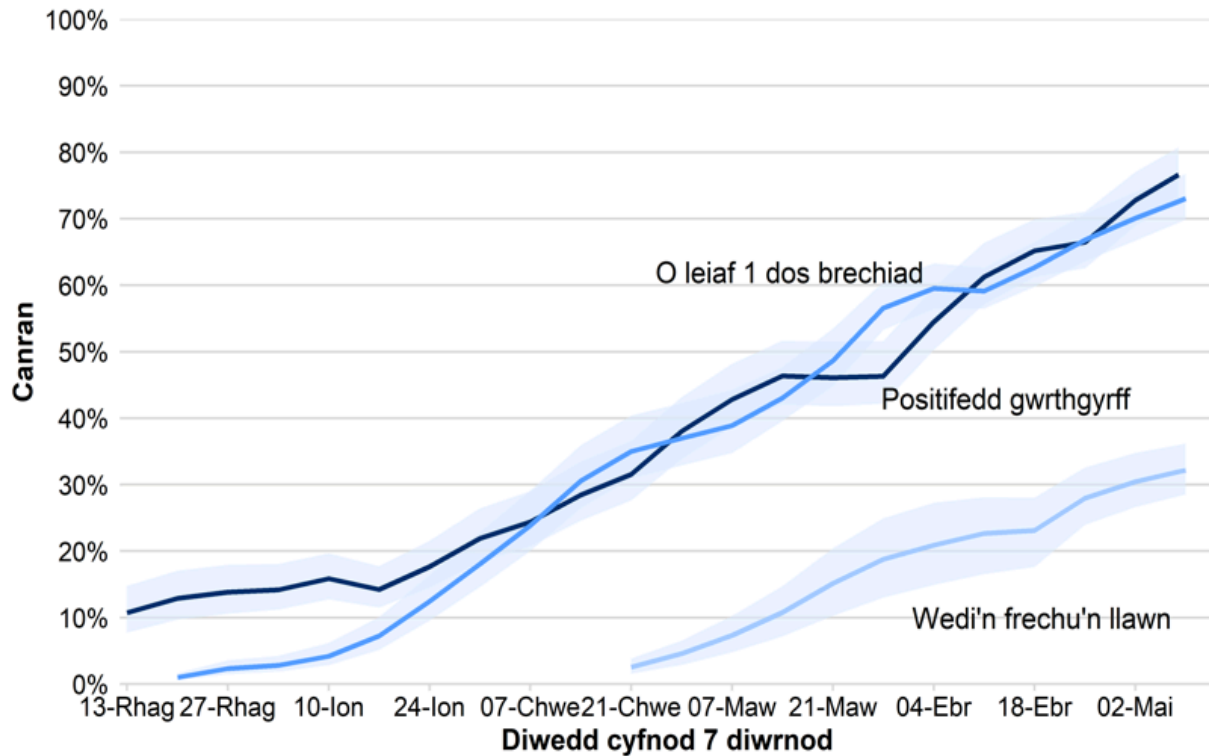
Nid yw'r amcangyfrifon brechiadau yr un peth â'r ffigurau cyhoeddedig gan **lechyd Cyhoeddus Cymru** ar frechiadau a gofnodwyd ac nid ydynt yn cynnwys preswylwyr cartrefi gofal, ysbytai neu leoliadau sefydliadol eraill. Bydd gwahaniaethau rhwng yr amcangyfrifon wedi'u modelu hyn a'r ffigurau swyddogol oherwydd gwahaniaethau mewn cwmpas, dulliau ac amseroldeb. Mae'r amcangyfrifon a gynhyrchwyd o'r arolwg yn ddefnyddiol i'w cymharu â nodweddion eraill, megis profi'n bositif am wrthgyrff.

Cafodd y ddogfen hon ei lawrlwytho o LLYW.CYMRU, efallai nad dyma'r fersiwn mwyaf diweddar.

Ewch i <https://llyw.cymru/arolwg-heintiadau-coronafeirws-covid-19-data-gwrthgyrff-3-i-9-mai-2021-html> i weld y fersiwn ddiweddaraf.

Gwybdaeth am [hawlfraint](#).

Siart 2: Amcangyfrif o ganran y boblogaeth yng Nghymru a gofnodwyd eu bod wedi derbyn brechiad ac yn profi'n bositif am wrthgyrff coronafeirws (COVID-19) rhwng 7 Rhagfyr 2020 a 9 Mai 2021*



Ffynhonnell: Arolwg Heintiadau Coronafeirws (COVID-19), ONS

*Mae data gwrthgyrff yn ymdrin â cyfnod o 7 Rhagfyr i 8 Mai. Mae'r wythnos wyliaidwriaeth ddiweddaraf yn cwmpasu cyfnod o 6 diwrnod.

Mae'r llinell las a'r cysgodi yn cynrychioli'r duedd sydd wedi'i modelu a'r cyfyngiadau credadwy o 95% i bobl sy'n profi'n bositif am wrthgyrff (glas tywyll) ac adroddwyd pobl eu bod wedi cael o leiaf un dos o frechlyn COVID (glas) neu eu bod wedi cael eu brechu'n llawn (glas golau).

Mae positifedd gwrthgyrff yn parhau'n uwch ymhlith y grwpiau oedran hŷn na'r grwpiau oedran iau. Mae hyn yn adlewyrchu'r modd y mae'r rhaglenni brechu sydd ar waith yn blaenoriaethu yn ôl oedran.

Rhwng 3 ac 8 Mai, profodd mwy na 90% o bobl 50 oed neu'n hŷn yn bositif am wrthgyrff, gan amrywio o 91.2% i 97.4%. Mewn cymhariaeth, ymhlith y rheini sy'n 16 i 49 oed, roedd y rhai a brofodd yn bositif am wrthgyrff yn amrywio o 48.2% i 69.4%.

Cafodd y ddogfen hon ei lawrlwytho o LLYW.CYMRU, efallai nad dyma'r fersiwn mwyaf diweddar.

Ewch i <https://llyw.cymru/arolwg-heintiadau-coronafeirws-covid-19-data-gwrthgyrff-3-i-9-mai-2021-html> i weld y fersiwn ddiweddaraf.

Gwybdaeth am [hawlfraint](#).

Mae'n amlwg bod y ganran o bobl sydd wedi adrodd eu bod wedi cael o leiaf un dos o frechlyn COVID ar ei uchaf yn y grwpiau oedran hŷn. Mae hyn hefyd yn wir ar gyfer y rheini sy'n adrodd eu bod wedi cael y dos llawn o'r brechlyn.

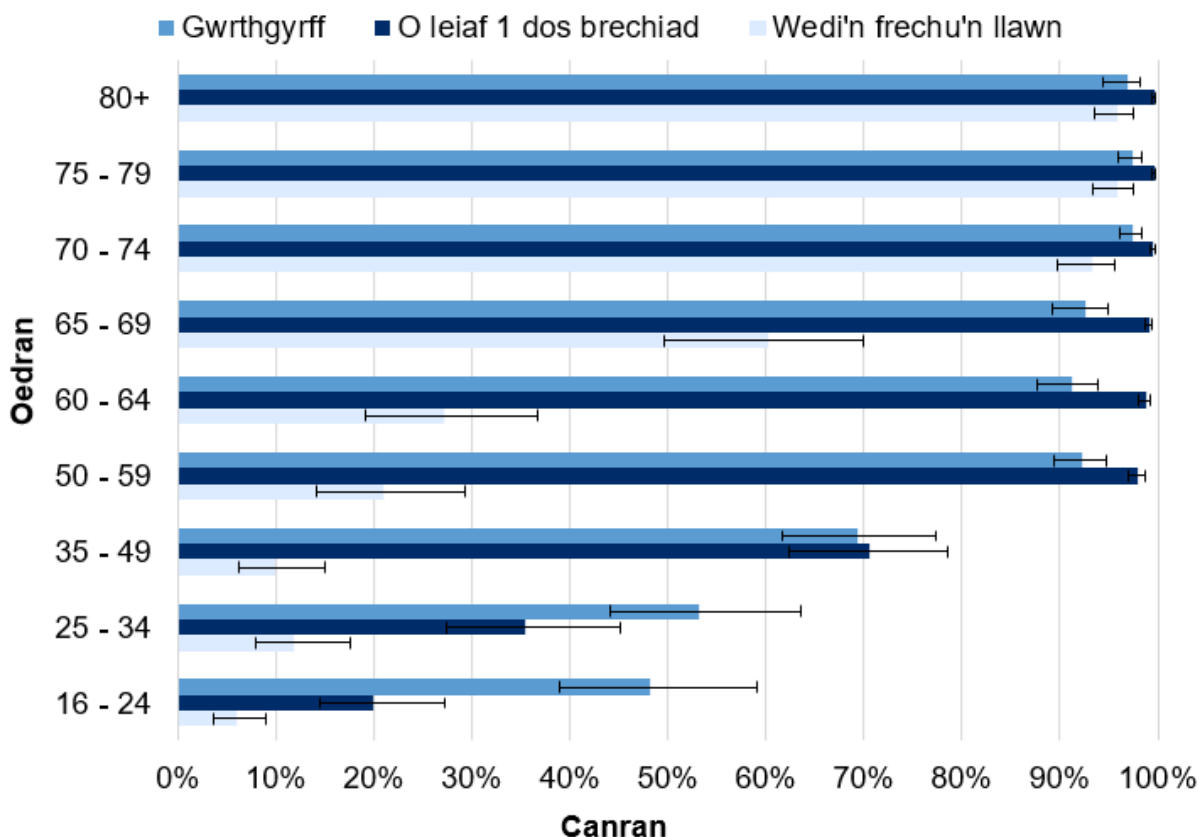
Dylid gofalu nad ydym yn gorddehongli'r amcangyfrifon diweddaraf. Mae'r cyfyngau credadwy yn eang a maint y sampl yn gymharol fychan, sy'n golygu bod ansicrwydd mawr yn y ffigurau hyn.

Cafodd y ddogfen hon ei lawrlwytho o LLYW.CYMRU, efallai nad dyma'r fersiwn mwyaf diweddar.

Ewch i <https://llyw.cymru/arolwg-heintiadau-coronafeirws-covid-19-data-gwrthgyrff-3-i-9-mai-2021-html> i weld y fersiwn ddiweddaraf.

Gwybdaeth am [hawlfraint](#).

Siart 3: Amcangyfrif o ganran y boblogaeth yng Nghymru a gofnodwyd eu bod wedi derbyn brechiad ac yn profi'n bositif am wrthgyrff coronafeirws (COVID-19) yn ôl grŵp oedran, 3 i 9 Mai 2021*



Ffynhonnell: Arolwg Heintiadau Coronafeirws (COVID-19), ONS
 Mae'r data gwrthgyrff yn cwmpasu cyfnod o 6 diwrnod o 3 i 8 Mai.
 Mae'r bariau glas yn rhoi amcangyfrifon i bobl sy'n profi'n bositif am wrthgyrff (glas) ac adroddwyd pobl eu bod wedi cael o leiaf un dos o frechlyn COVID (glas tywyll) neu eu bod wedi cael eu brechu'n llawn (glas golau). Mae'r llinellau llorweddol yn dangos y cyfngiadau credadwy o 95%.

Cafodd y ddogfen hon ei lawrlwytho o LLYW.CYMRU, efallai nad dyma'r fersiwn mwyaf diweddar.

Ewch i <https://llyw.cymru/arolwg-heintiadau-coronafeirws-covid-19-data-gwrthgyrff-3-i-9-mai-2021-html> i weld y fersiwn ddiweddaraf.

Gwybdaeth am [hawlfraint](#).

Diffiniadau

Poblogaeth gymunedol

Mae'r Arolwg hwn yn cynnwys pobl sy'n byw mewn aelwydydd preifat, a chyfeirir atynt fel poblogaeth gymunedol. Nid yw'n cynnwys pobl mewn ysbytai, cartrefi gofal a/neu leoliadau sefydliadol eraill.

Cyfwng credadwy

Mae cyfwng credadwy yn dangos y lefel o ansicrwydd i amcangyfrif mewn dadansoddiad data. Mae cyfryngau credadwy o 95% yn cael eu cyfrifo i sicrhau mai'r tebygolrwydd y bydd y gwir gwerth o fewn y cyfwng yw 95%.

Y gyfradd positifedd

Y gyfran o bobl a amcangyfrifir sy'n profi'n bositif am wrthgyrff rhag coronafeirws (COVID-19) ar adeg benodol.

Wythnosau gwylidwriaeth

Mae'r rhain yn wythnosau safonol o ddydd Llun i ddydd Sul, sy'n cael eu defnyddio'n rhyngwladol ac sy'n ddefnyddiol ar gyfer cymaroldeb. Fodd bynnag, mae'r dull hwn weithiau'n arwain at amcangyfrifon sy'n cyfeirio at gyfnod o lai na 7 diwrnod os nad oes data'r wythnos gyfan ar gael.

Gwybodaeth am ansawdd a methodoleg

Gellir cael gwybodaeth am y dull a ddefnyddir i fodelu'r amcangyfrifon gwrthgyrff a gyflwynir yn y cyhoeddiad hwn ar [wefan ONS](#). Mae'r model yn seiliedig ar safoni wythnosau gwylidwriaeth sy'n mynd o ddydd Llun i ddydd Sul, yn hytrach nag yn seiliedig ar y cyfnodau 28 o ddiwrnodau a ddefnyddiwyd i adrodd

Cafodd y ddogfen hon ei lawrlwytho o LLYW.CYMRU, efallai nad dyma'r fersiwn mwyaf diweddar.

Ewch i <https://llyw.cymru/arolwg-heintiadau-coronafeirws-covid-19-data-gwrthgyrff-3-i-9-mai-2021-html> i weld y fersiwn ddiweddaraf.

Gwybodaeth am [hawlfraint](#).

yn flaenorol, er mwyn ei gwneud yn bosibl cynhyrchu amcangyfrifon wythnosol sy'n fwy amserol. Cafodd yr amcangyfrifon sy'n seiliedig ar y model eu cyflwyno o 7 Rhagfyr ymlaen. Mae mwy o ansicrwydd ynglŷn â'r amcangyfrif a gafodd ei fodelu ar gyfer yr wythnos olaf, gan fod honno'n wythnos anghyflawn ac mae'r data felly'n fwy tebygol o newid pan ddaw mwy o ddata i law.

Mae'r dadansoddiad a gyflwynwyd yn seiliedig ar ganlyniadau profion gwaed o is-sampl dethol o unigolion 16 oed a hŷn a ddewiswyd ar hap, a ddefnyddir i brofi am wrthgyrff yn erbyn SARS-CoV-2. Gellir ei ddefnyddio i helpu i ddeall pwy sydd wedi cael yr haint yn y gorffennol neu sydd wedi datblygu gwrthgyrff o ganlyniad i'r brechlyn.

Un ffordd mae'r corff yn ymladd COVID-19 yw drwy gynhyrchu gronynnau bach yn y gwaed a elwir yn wrthgyrff. Mae'n cymryd rhwng dwy a thair wythnos i wneud digon o wrthgyrff i ymladd yr haint. Mae gwrthgyrff yn aros yn y gwaed ar lefel isel, er y gall y lefelau hyn leihau dros amser nes eu bod mor isel na all y profion eu hadnabod. Gall gwrthgyrff helpu i atal unigolion rhag dal yr un haint ddwywaith.

Bydd presenoldeb gwrthgyrff yn cael ei fesur i ddeall pwy sydd wedi cael coronafeirws (COVID-19) yn y gorffennol ac effaith y brechlynnau. Ar ôl dal yr haint, ni wyddom yn llawn am ba mor hir mae gwrthgyrff yn aros yn y gwaed ar lefelau y gellir eu canfod. Ni wyddom chwaith, hyd yn hyn, ym mha ffordd mae bod â gwrthgyrff, nawr neu ar ryw adeg yn y gorffennol, yn effeithio ar y tebygolrwydd o ddal COVID-19 eto.

Mae'r cyhoeddiad hwn hefyd yn cyflwyno amcangyfrifon yn seiliedig ar bobl yn hunanadrodd, mewn perthynas â'r ganran ohonynt sydd wedi cael un dos neu fwy o frechlyn COVID-19 ers 14 Rhagfyr 2020 ac amcangyfrifon o ganran y bobl yr adroddwyd eu bod wedi'u brechu'n llawn ers 15 Chwefror 2021. Mae'r amcangyfrifon hyn yn defnyddio modelu sy'n seiliedig ar y bobl yr ymwelwyd â nhw yn yr Arolwg Heintiadau COVID-19 a gynhaliwyd yn y gymuned am gyfnod penodol o amser. Mae'r amcangyfrifon wedyn yn cael eu haddasu i adlewyrchu'r boblogaeth.

Nid yw'r amcangyfrifon hyn yr un â ffigurau'r llywodraeth a gyhoeddwyd ar gyfer y brechiadau a gofnodwyd, a gallai fod gwahaniaethau rhwng yr amcangyfrifon

Cafodd y ddogfen hon ei lawrlwytho o LLYW.CYMRU, efallai nad dyma'r fersiwn mwyaf diweddar.

Evch i <https://llyw.cymru/arolwg-heintiadau-coronafeirws-covid-19-data-gwrthgyrff-3-i-9-mai-2021-html> i weld y fersiwn ddiweddaraf.

Gwybdaeth am [hawlfraint](#).

hyn sydd wedi eu modelu a'r ffigurau swyddogol, sy'n cael eu diweddarau'n fwy rheolaidd. Mae'n ddefnyddiol cymharu'r amcangyfrifon a gynhyrchwyd gan yr arolwg â nodweddion eraill megis profi'n positif ar gyfer gwrthgyrff.

Mae dangosfwrdd coronafeirws y DU yn cynnwys data dyddiol ar gyfer y DU, a phob gwlad sy'n rhan ohoni, o ran y nifer gwirioneddol o bobl sydd wedi cael brechiad COVID-19. Mae hyn yn seiliedig ar gofnodion brechu unigol (data gweinyddol sy'n cael eu cadw gan bob gwlad), ac a ddylai gael eu defnyddio i ddeall hynt y rhaglen frechu ar draws y DU.

Mae'r data gwrthgyrff wythnos y tu ôl i'r data brechu, gan fod amser yn mynd heibio cyn cael data gwrthgyrff, lle bo'r data brechu yn ddata sydd wedi ei hunanadrodd, ac felly mae ar gael yn haws.

Mae'r ystadegau hyn yn cyfeirio at heintiadau a adroddwyd yn y gymuned, sef aelwydydd preifat. Nid yw'r ffigurau hyn yn cynnwys heintiadau a adroddwyd mewn ysbytai, cartrefi gofal a/neu sefydliadau eraill. Mae'r boblogaeth a ddefnyddir yn y dadansoddiad hwn yn cyfeirio at y **boblogaeth gymunedol** 16 oed a hŷn.

Mae'n bwysig nodi bod cryn dipyn o ansicrwydd o ran yr amcangyfrifon. Y rheswm am hyn yw, er gwaethaf sampl fawr o gyfranogwyr, fod nifer yr achosion positif a nodwyd yn fach. Rhoddir yr amcangyfrifon gyda **cyfyngau credadwy** o 95% i ddangos yr ystod y gallwn fod yn hyderus bod y gwir ffigur wedi'i gynnwys ynddi.

Mae rhagor o wybodaeth am y canlyniadau profion gwrthgyrff yn cael ei chyhoeddi gan y **Swyddfa Ystadgau Gwladol** ac yn cynnwys gwybodaeth am wrthgyrff ar gyfer Cymru, Lloegr, yr Alban a Gogledd Iwerddon. Mae'r amcangyfrifon ar gyfer **Gogledd Iwerddon** a'r **Alban** yn cael eu cyhoeddi gan y gwahanol weinyddiaethau, yn yr un modd ag yma yng Nghymru.

Mae rhagor o wybodaeth am ansawdd a methodoleg ar gael ar **wefan y Swyddfa Ystadegau Gwladol** a thudalennau arolwg safle **Prifysgol Rhydychen**.

Rhagor o wybodaeth am **Arolwg Heintiau COVID-19 yng Nghymru**.

Cafodd y ddogfen hon ei lawrlwytho o LLYW.CYMRU, efallai nad dyma'r fersiwn mwyaf diweddar.

Enwch i <https://llyw.cymru/arolwg-heintiadau-coronafeirws-covid-19-data-gwrthgyrff-3-i-9-mai-2021-html> i weld y fersiwn ddiweddaraf.

Gwybdaeth am [hawlfraint](#).

Deddf Llesiant Cenedlaethau'r Dyfodol

Hanfod Deddf Llesiant Cenedlaethau'r Dyfodol 2015 yw gwella llesiant cymdeithasol, economaidd, amgylcheddol a diwylliannol Cymru. Mae'r Ddeddf yn sefydlu saith nod llesiant i Gymru sef Cymru fwy cyfartal, llewyrchus, cydnerth, iach a chyfrifol ar lefel byd-eang, gyda chymunedau cydlynol a diwylliant bywiog lle mae'r Gymraeg yn ffynnu. O dan adran (10)(1) o'r Ddeddf, rhaid i Weinidogion Cymru (a) gyhoeddi dangosyddion ("dangosyddion cenedlaethol") sy'n gorfod cael eu cymhwyso at ddibenion mesur cynnydd tuag at gyflawni'r nodau llesiant, a (b) gosod copi o'r dangosyddion cenedlaethol gerbron Senedd Cymru. Cafodd y 46 o ddangosyddion cenedlaethol eu gosod ym Mawrth 2016.

Mae gwybodaeth am y dangosyddion, ynghyd â naratif ar gyfer pob un o'r nodau llesiant a'r wybodaeth dechnegol gysylltiedig ar gael yn [adroddiad Llesiant Cymru](#).

Gwybodaeth bellach am [Ddeddf Llesiant Cenedlaethau'r Dyfodol \(Cymru\) 2015](#).

Gallai'r ystadegau a ddefnyddir yn y datganiad hwn ategu'r dangosyddion cenedlaethol a chael eu defnyddio gan fyrdau gwasanaethau lleol mewn perthynas â'u hasesiadau llesiant a'u cynlluniau llesiant lleol.

Diweddariad nesaf

9 Mehefin 2021

Manylion cyswllt

Ystadegydd: Lisa Bloemberg
Llinell Ymholiadau Cyffredinol
Ffôn: 0300 025 5050
E-bost: kas.covid19@llyw.cymru

Cafodd y ddogfen hon ei lawrlwytho o LLYW.CYMRU, efallai nad dyma'r fersiwn mwyaf diweddar.

Ewch i <https://llyw.cymru/arolwg-heintiadau-coronafeirws-covid-19-data-gwrthgyrff-3-i-9-mai-2021-html> i weld y fersiwn ddiweddaraf.

Gwybdaeth am [hawlfraint](#).

Cyfryngau: 0300 025 8099

SFR 156/2021

Cafodd y ddogfen hon ei lawrlwytho o LLYW.CYMRU, efallai nad dyma'r fersiwn mwyaf diweddar.

Ewch i <https://llyw.cymru/arolwg-heintiadau-coronafeirws-covid-19-data-gwrthgyrff-3-i-9-mai-2021-html> i weld y fersiwn ddiweddaraf.

Gwybdaeth am [hawlfraint](#).

Ynghylch y ddogfen hon

Mae'r ddogfen hon yn gopi o'r dudalen we [Arolwg heintiadau coronafeirws \(COVID-19\) \(data gwrthgyrff\): 3 i 9 Mai 2021](#) a lawrlwythwyd.

Ewch i <https://llyw.cymru/arolwg-heintiadau-coronafeirws-covid-19-data-gwrthgyrff-3-i-9-mai-2021-html> i weld y fersiwn ddiweddaraf.

Efallai na fydd y ddogfen hon yn hollol hygyrch; darllenwch ein [datganiad hygyrchedd](#) i gael rhagor o wybodaeth.

Gwybdaeth am [hawlfraint](#).

Cafodd y ddogfen hon ei lawrlwytho o LLYW.CYMRU, efallai nad dyma'r fersiwn mwyaf diweddar.

Ewch i <https://llyw.cymru/arolwg-heintiadau-coronafeirws-covid-19-data-gwrthgyrff-3-i-9-mai-2021-html> i weld y fersiwn ddiweddaraf.

Gwybdaeth am [hawlfraint](#).