



Llywodraeth Cymru  
Welsh Government

YSTADEGAU

# Arolwg heintiadau coronafeirws (COVID-19) (amcangyfrifon positifedd): 21 i 27 Chwefror 2021

Dadansoddiad o gyfran y bobl sy'n profi'n bositif am COVID-19 ar gyfer 21 i 27 Chwefror 2021.

Cyhoeddwyd gyntaf: 5 Mawrth 2021

Diweddarwyd ddiwethaf: 5 Mawrth 2021

Cafodd y ddogfen hon ei lawrlwytho o LLYW.CYMRU, efallai nad dyma'r fersiwn mwyaf diweddar.

Ewch i <https://llyw.cymru/arolwg-heintiadau-coronafeirws-covid-19-amcangyfrifon-positifedd-21-i-27-chwefror-2021-html> i weld y fersiwn ddiweddaraf.

Gwybdaeth am [hawlfraint](#).

# Cynnwys

## Cyfran y bobl yng Nghymru a oedd â COVID-19

---

## Amcangyfrifon ar gyfer gwledydd y DU

---

## Diffiniadau

---

## Gwybodaeth am ansawdd a methodoleg

---

## Manylion cyswllt

---

Mae data gwrthgyrff ar gyfer Cymru ymhellach yn cael ei gyhoeddi bob pythefnos mewn datganiad gwahanol.

Mae Arolwg Heintiadau Coronafeirws (COVID-19) yn cael ei gynnal ledled y DU a'i nod yw amcangyfrif:

- faint o bobl sydd â'r haint dros gyfnod penodol (positifedd)
- faint o achosion newydd sy'n digwydd dros gyfnod penodol (digwyddedd)
- faint o bobl sydd â gwrthgyrff i COVID-19

Mae'r arolwg yn helpu i olrhain lefelau heintio a throsglwyddo COVID-19 ymhlith pobl mewn preswylfeydd preifat, sef **poblogaeth gymunedol**.

## Cyfran y bobl yng Nghymru a oedd â COVID-19

Ar gyfer yr wythnos rhwng 21 i 27 Chwefror 2021, amcangyfrifir bod cyfartaledd o 0.35% o'r **poblogaeth gymunedol** wedi cael COVID-19 (**cyfwng credadwy** o

Cafodd y ddogfen hon ei lawrlwytho o LLYW.CYMRU, efallai nad dyma'r fersiwn mwyaf diweddar.

Ewch i <https://llyw.cymru/arolwg-heintiadau-coronafeirws-covid-19-amcangyfrifon-positifedd-21-i-27-chwefror-2021-html> i weld y fersiwn ddiweddaraf.

Gwybdaeth am [hawlfraint](#).

0.24% i 0.49%).

Mae hyn yn cyfateb i tua 1 o bob 285 o unigolion (cyfwng credadwy o 95%: 1 o bob 415 i 1 o bob 205), neu amcangyfrif o 10,600 o bobl i gyd (cyfwng credadwy: 7,300 i 14,800).

Mae'r gyfradd positifedd wedi parhau i ostwng yn yr wythnos ddiweddaraf

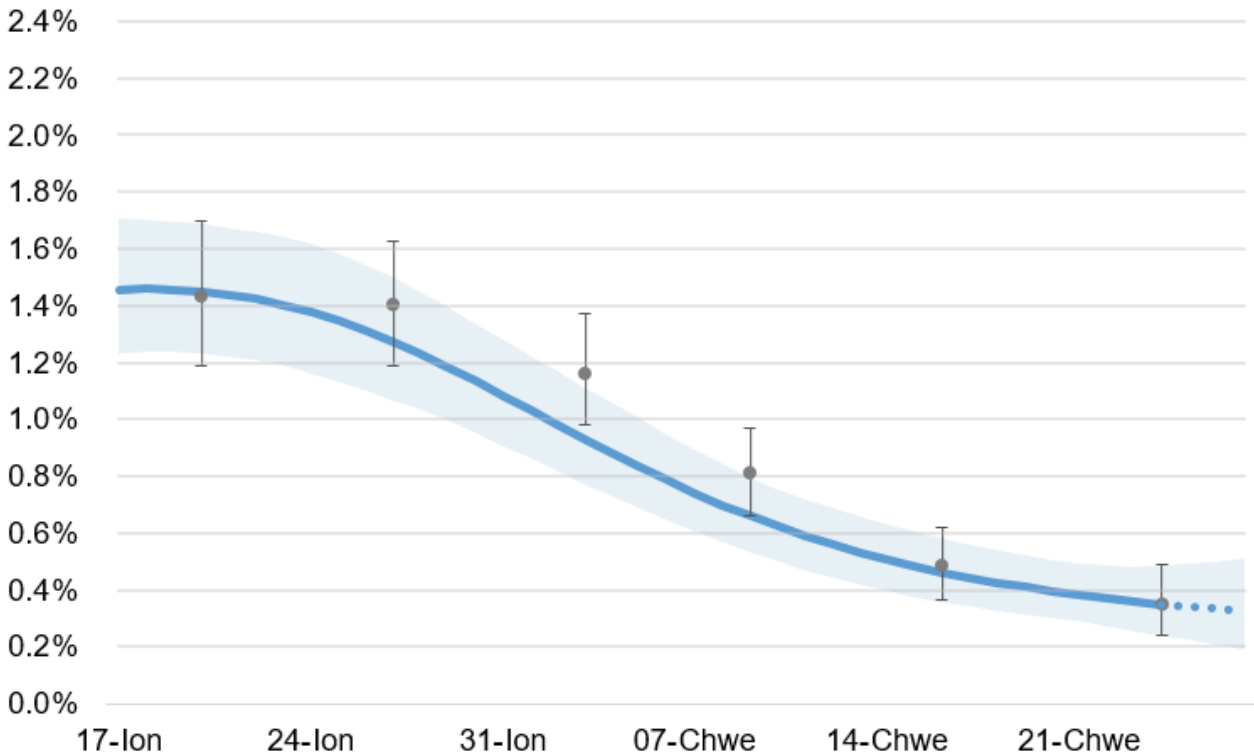
Gan fod yr amcangyfrifon yn seiliedig ar nifer gymharol isel o brofion positif, mae rhywfaint o ansicrwydd a dylid bod yn ofalus wrth ddehongli'r canlyniadau.

**Cafodd y ddogfen hon ei lawrlwytho o LLYW.CYMRU, efallai nad dyma'r fersiwn mwyaf diweddar.**

Ewch i <https://llyw.cymru/arolwg-heintiadau-coronafeirws-covid-19-amcangyfrifon-positifedd-21-i-27-chwefror-2021-html> i weld y fersiwn ddiweddaraf.

Gwybdaeth am [hawlfraint](#).

# Siart 1: Amcangyfrif o'r ganran o boblogaeth Cymru sydd wedi profi'n bositif am y coronafeirws (COVID-19) drwy swabiau trwyn a gwddf ers 17 Ionawr 2021



Ffynhonnell: Arolwg Heintiadau Coronafeirws (COVID-19), ONS

Mae'r llinell las a'r graddliwio yn cynrychioli'r duedd wedi'i modelu a'r cyfyngau credadwy yn seiliedig ar y data diweddaraf. Mae'r amcangyfrifon pwyntiau a'r bariau gwallau yn amcangyfrifon swyddogol a gyhoeddwyd ar y pryd. Mae'r amcangyfrifon ar gyfer dyddiau olaf y gyfres, a ddangosir fel llinellau toredig yn y siart, yn fwy ansicr.

Mae achosion sy'n gydnaws ag amrywiolyn newydd y DU ac achosion lle mae'r feirws yn rhy isel i'r amrywiolyn fod yn adnabyddadwy i gyd wedi gostwng yng Nghymru yn yr wythnos ddiweddaraf. achosion nad sy'n gydnaws ag amrywiolyn newydd y DU The trend is uncertain for cases not compatible with the new UK variant.

Mae achosion lle mae'r feirws yn rhy isel i'r amrywiolyn gael ei adnabod yn

**Cafodd y ddogfen hon ei lawrlwytho o LLYW.CYMRU, efallai nad dyma'r fersiwn mwyaf diweddar.**

Evch i <https://llyw.cymru/arolwg-heintiadau-coronafeirws-covid-19-amcangyfrifon-positifedd-21-i-27-chwefror-2021-html> i weld y fersiwn ddiweddaraf.

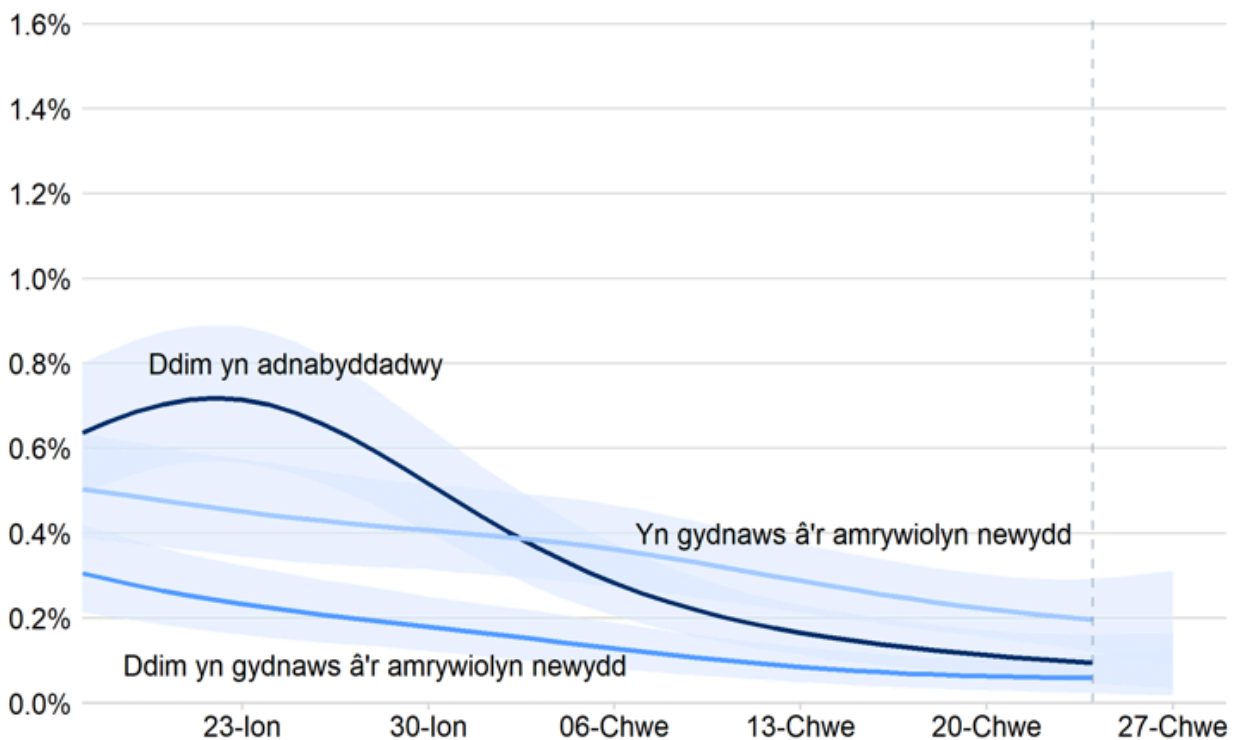
Gwybdaeth am [hawlfraint](#).

debygol o fod oherwydd bod unigolion wedi cael y feirws am gyfnod hwy.

Ceir rhagor o wybodaeth am y dosbarthiad o achosion cadarnhaol ar [wefan y SYG](#).

Sylwer bod mwy o oedi o ran data o'r arolwg heintiadau nag o ffynonellau eraill fel [lechyd Cyhoeddus Cymru](#).

## Siart 2: Amcangyfrifon o ganran yr achosion cadarnhaol sy'n gydnaws â'r amrywiolyn newydd y DU ac achosion cadarnhaol eraill ers 17 Ionawr 2021



Ffynhonnell: Arolwg Heintiadau Coronafeirws (COVID-19), ONS

Mae'r llinellau a'r graddliwio yn cynrychioli'r duedd wedi'i modelu a'r cyfyngau credadwy 95% yn seiliedig ar y data diweddaraf am achosion sy'n gydnaws â'r amrywiolyn newydd, sydd ddim yn gydnaws â'r amrywiolyn newydd a rhai lle mae'r feirws yn rhy isel i fod yn adnabyddadwy. Mae mwy o ansicrwydd ar gyfer amcangyfrifon dyddiau olaf y gyfres, lle ni ddangosir amcangyfrif canolog.

Cafodd y ddogfen hon ei lawrlwytho o LLYW.CYMRU, efallai nad dyma'r fersiwn mwyaf diweddar.

Evch i <https://llyw.cymru/arolwg-heintiadau-coronafeirws-covid-19-amcangyfrifon-positifedd-21-i-27-chwefror-2021-html> i weld y fersiwn ddiweddaraf.

Gwybdaeth am [hawlfraint](#).

Darperir amcangyfrifon wedi'u modelu ar gyfer rhanbarthau yng Nghymru.  
Darperir amcangyfrifon ar gyfer y saith diwrnod hyd at 27 Chwefror 2021 yn seiliedig ar foddelu'r holl cyfnod saith diwrnod.

Mae cyfraddau achosion cadarnhaol yn ymddangos i fod ar eu uchaf yn y rhanbarth sy'n cwmpasu Caerffili, Blaenau Gwent, Torfaen, Sir Fynwy a Chasnewydd.

Oherwydd meintiau sampl llai, mae mwy o ansicrwydd mewn amcangyfrifon ar gyfer rhanbarthau unigol, fel y dangosir gan gyfyngau credadwy mwy.

**Cafodd y ddogfen hon ei lawrlwytho o LLYW.CYMRU, efallai nad dyma'r fersiwn mwyaf diweddar.**

Ewch i <https://llyw.cymru/arolwg-heintiadau-coronafeirws-covid-19-amcangyfrifon-positifedd-21-i-27-chwefror-2021-html> i weld y fersiwn ddiweddaraf.

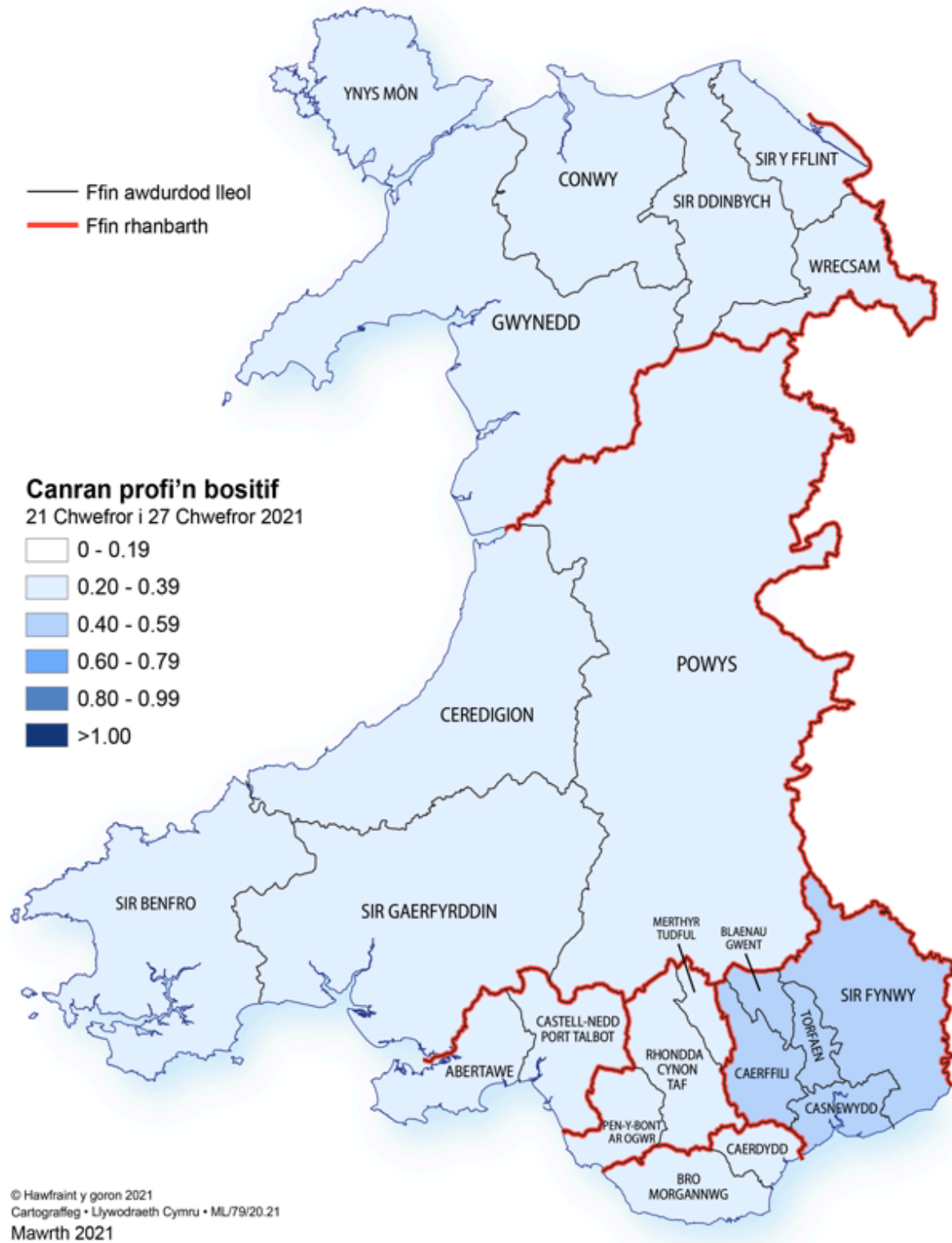
Gwybdaeth am [hawlfraint](#).

# **Ffigur 1: Amcangyfrifon o ganran y boblogaeth yng Nghymru sy'n profi'n bositif am y coronafeirws (COVID-19) fesul rhanbarth rhwng 21 i 27 Chwefror 2021**

**Cafodd y ddogfen hon ei lawrlwytho o LLYW.CYMRU, efallai nad dyma'r fersiwn mwyaf diweddar.**

Ewch i <https://llyw.cymru/arolwg-heintiadau-coronafeirws-covid-19-amcangyfrifon-positifedd-21-i-27-chwefror-2021-html> i weld y fersiwn ddiweddaraf.

Gwybdaeth am [hawlfraint](#).



**OGL**

Ffynhonnell: Arolwg Heintiadau Coronafeirws (COVID-19), ONS

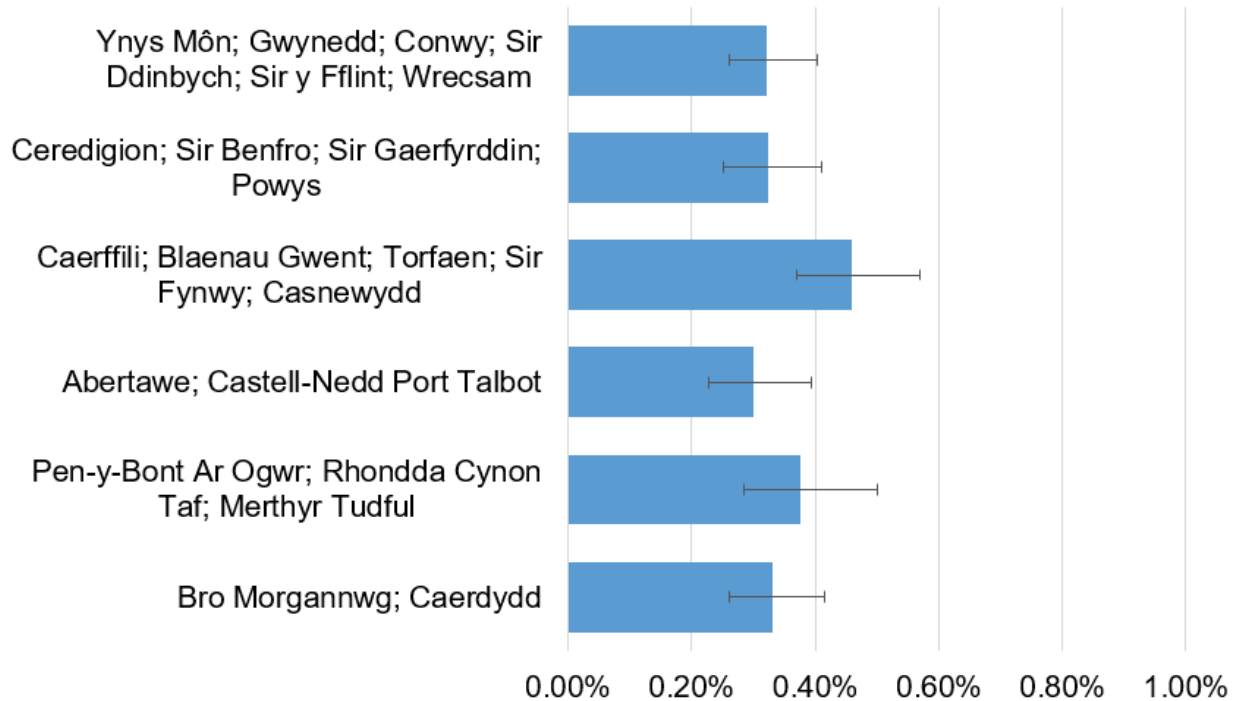
Cafodd y ddogfen hon ei lawrlwytho o LLYW.CYMRU, efallai nad dyma'r fersiwn mwyaf diweddar.

Ewch i <https://llyw.cymru/arolwg-heintiadau-coronafeirws-covid-19-amcangyfrifon-positifedd-21-i-27-chwefror-2021-html> i weld y fersiwn ddiweddaraf.

Gwybdaeth am [hawfaint](#).



### Siart 3: Amcangyfrifon o ganran y boblogaeth yng Nghymru sy'n profi'n bositif am y coronafeirws (COVID-19) fesul rhanbarth rhwng 21 i 27 Chwefror 2021



Ffynhonnell: Arolwg Heintiadau Coronafeirws (COVID-19), ONS

Mae'r bariau glas yn rhoi amcangyfrifon pwyntiau ac mae'r linellau llorweddol yn dangos y cyfyngau hyder 95%. Amcangyfrifon wedi'u modelu ar gyfer amcangyfrifon ranbarthol am y saith diwrnod hyd at 27 Chwefror 2021 yn seiliedig ar fodelu'r holl cyfnod saith diwrnod.

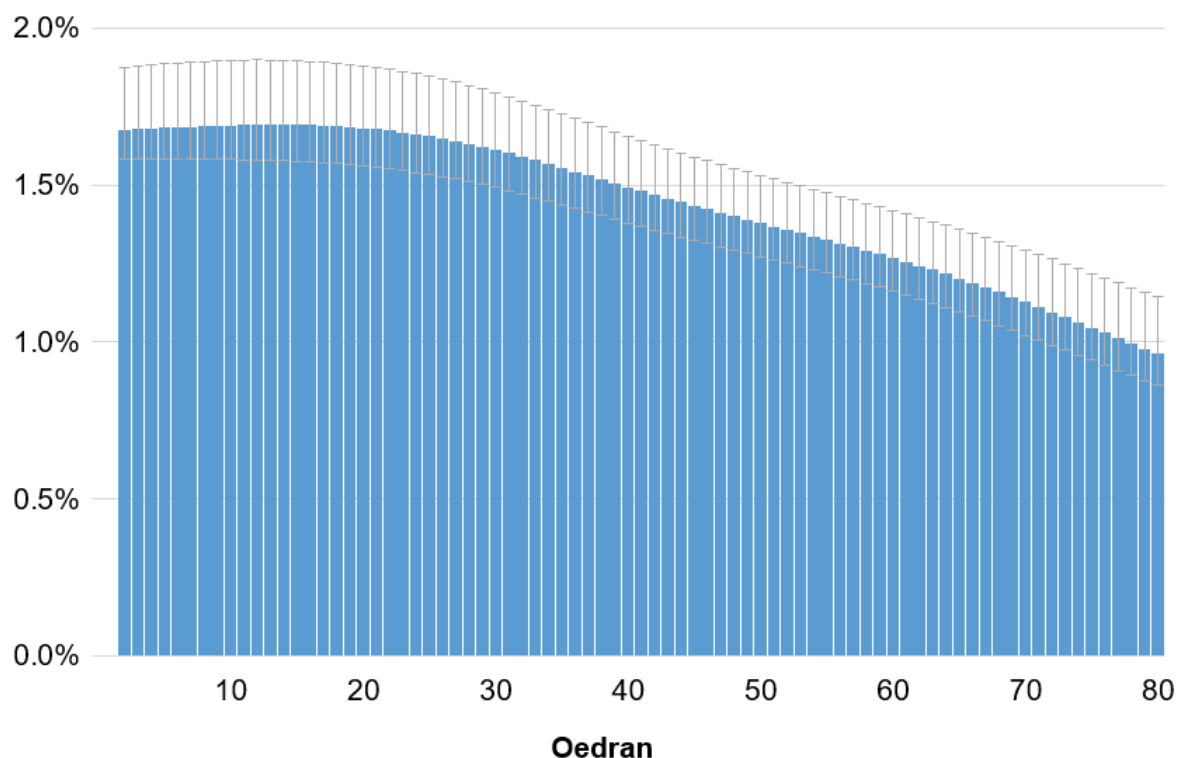
Mae cyfraddau achosion positif yn amrywio yn ôl oedran, ond wedi gostwng ym mhob grŵp oedran yn ystod yr wythnosau diwethaf.

Cafodd y ddogfen hon ei lawrlwytho o LLYW.CYMRU, efallai nad dyma'r fersiwn mwyaf diweddar.

Ewch i <https://llyw.cymru/arolwg-heintiadau-coronafeirws-covid-19-amcangyfrifon-positifedd-21-i-27-chwefror-2021-html> i weld y fersiwn ddiweddaraf.

Gwybdaeth am [hawlfraint](#).

## Siart 4a: Amcangyfrifon swyddogol o'r ganran o boblogaeth Cymru sydd wedi profi'n bositif am y coronafeirws (COVID-19) yn ôl oedran ar 20 Ionawr 2021



Ffynhonnell: Arolwg Heintiadau Coronafeirws (COVID-19) , ONS

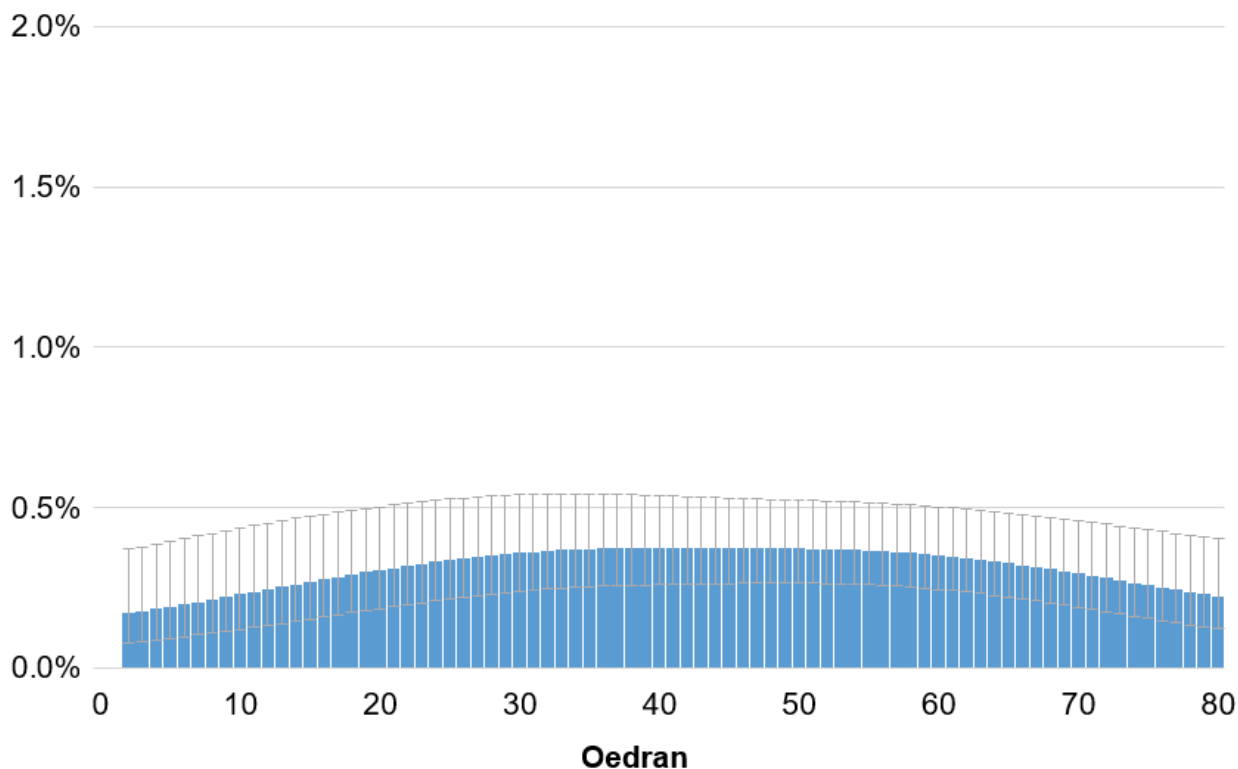
Mae'r bariau glas yn rhoi pwyntiau amcangyfrif ac mae'r llinellau fertigol yn dangos y cyfyngau credadwy 95%. Amcangyfrifon wedi'u modelu a ddangosir ar gyfer blynyddoedd unigol o oed (2 i 80 oed) ar 20 Ionawr 2021.

Cafodd y ddogfen hon ei lawrlwytho o LLYW.CYMRU, efallai nad dyma'r fersiwn mwyaf diweddar.

Ewch i <https://llyw.cymru/arolwg-heintiadau-coronafeirws-covid-19-amcangyfrifon-positifedd-21-i-27-chwefror-2021-html> i weld y fersiwn ddiweddaraf.

Gwybdaeth am [hawlfraint](#).

## Siart 4b: Amcangyfrifon swyddogol o'r ganran o boblogaeth Cymru sydd wedi profi'n bositif am y coronafeirws (COVID-19) yn ôl oedran ar 24 Chwefror 2021



Ffynhonnell: Arolwg Heintiadau Coronafeirws (COVID-19), ONS  
Mae'r bariau glas yn rhoi pwyntiau amcangyfrif ac mae'r llinellau fertigol yn dangos y cyfyngau credadwy 95%. Amcangyfrifon wedi'u modelu a ddangosir ar gyfer blynyddoedd unigol o oed (2 i 80 oed) ar 24 Chwefror 2021.

Yn y data a ddefnyddiwyd i gynhyrchu'r amcangyfrifon hyn, roedd nifer y bobl a samplwyd yn y gwahanol oedrannau a oedd yn profi'n bositif am COVID-19 yn is o'i gymharu â Chymru yn gyffredinol. Mae hyn yn golygu bod mwy o ansicrwydd i'r amcangyfrifon ar gyfer grwpiau oedran unigol dros y cyfnod hwn, fel y dangosir gan gyfyngau credadwy mwy llydan.

Mae canran y bobl sy'n profi'n bositif am COVID-19 yn ôl blwyddyn unigol o oed ers 17 Ionawr 2021 ar gyfer Cymru, Gogledd Iwerddon a'r Alban i'w gael yn [set ddata'r Swyddfa Ystadegau Gwladol](#).

Cafodd y ddogfen hon ei lawrlwytho o LLYW.CYMRU, efallai nad dyma'r fersiwn mwyaf diweddar.

Evch i <https://llyw.cymru/arolwg-heintiadau-coronafeirws-covid-19-amcangyfrifon-positifedd-21-i-27-chwefror-2021-html> i weld y fersiwn ddiweddaraf.

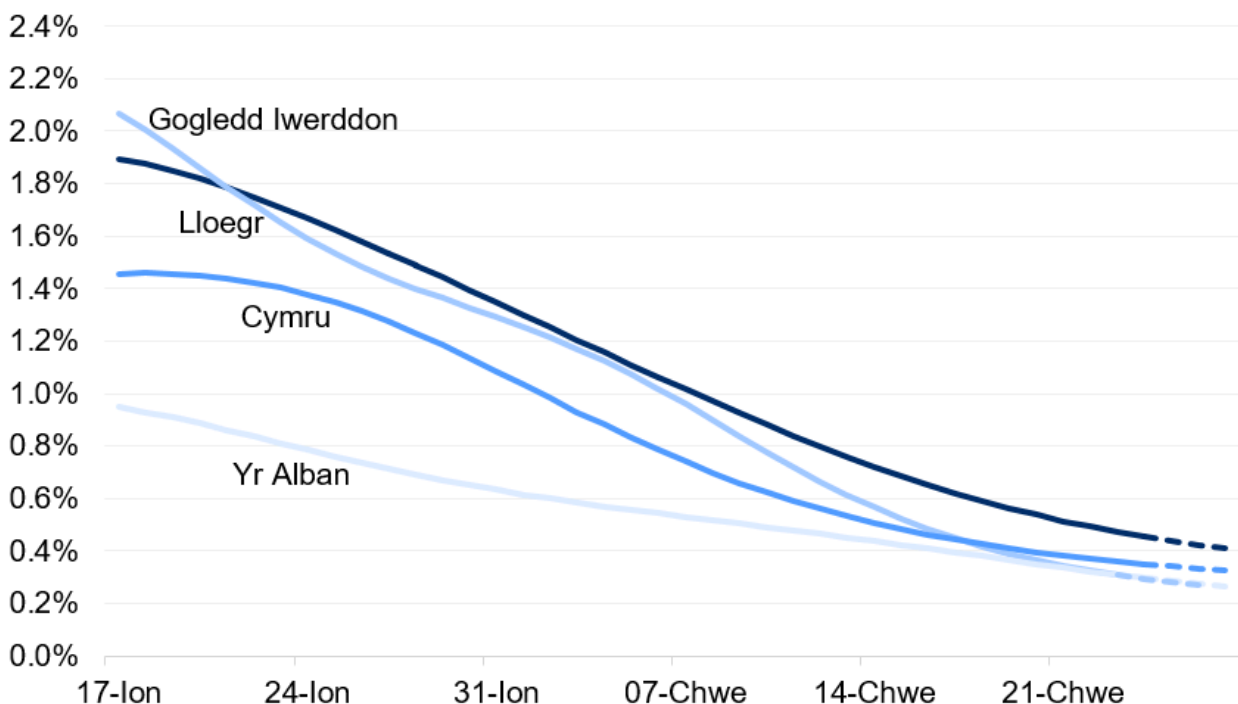
Gwybdaeth am [hawlfraint](#).

# Amcangyfrifon ar gyfer gwledydd y DU

Yng nghanol yr wythnos ddiweddaraf (21 i 27 Chwefror 2021), roedd y ganran o'r boblogaeth gymunedol yr amcangyfrif bod COVID-19 arnynt ar ei uchaf yn Lloegr (0.45%) o'i chymharu â gwledydd eraill y DU.

Mae rhywfaint o ansicrwydd o ran yr amcangyfrifon pwynt unigol ar gyfer y gwledydd. Mae'r amcangyfrifon ar gyfer dyddiau diwethaf y gyfres, a ddangosir fel llinellau toredig yn y siart isod, yn fwy ansicr.

## Siart 5: Amcangyfrifon ynghylch canran y boblogarh yng gwledydd y DU sy'n profi'n bositif am y coronafeirws (COVID-19) ar swab trwyn a gwddf ers 17 Ionawr 2021\*



Ffynhonnell: Arolwg Heintiadau Coronafeirws (COVID-19), ONS

Mae'r llinellau'n cynrychioli'r tueddiad sydd wedi'i fodelu sy'n seiliedig ar y data diweddaraf. Mae'r amcangyfrifon ar gyfer dyddiau olaf y gyfres, a ddangosir fel llinellau toredig yn y siart, yn fwy ansicr.

\*Mae'r amcangyfrifon Gogledd Iwerddon ar gyfer y cyfnod sy'n gorffen 26 Chwefror o ganlyniad i oediad wrth dderbyn data.

Cafodd y ddogfen hon ei lawrlwytho o LLYW.CYMRU, efallai nad dyma'r fersiwn mwyaf diweddar.

Ewch i <https://llyw.cymru/arolwg-heintiadau-coronafeirws-covid-19-amcangyfrifon-positifedd-21-i-27-chwefror-2021-html> i weld y fersiwn ddiweddaraf.

Gwybdaeth am [hawlfraint](#).

# Tabl 1: Cyfraddau positifedd profion ar draws gwledydd y DU ar gyfer yr wythnos o 21 i 27 Chwefror 2021

	Cyfraddau positifedd (Cyfwng Hyder o 95%)		
<b>Cymru</b>	0.35% (0.24 i 0.49)	1 o bob 285 o bobl (1 o bob 415 i 1 o bob 205)	10,600 o bobl (7,300 i 14,800)
<b>Lloegr</b>	0.45% (0.41 i 0.50)	1 o bob 220 o bobl (1 o bob 240 i 1 o bob 200)	248,100 o bobl (224,900 i 271,700)
<b>Yr Alban</b>	0.30% (0.21 i 0.40)	1 o bob 335 o bobl (1 o bob 480 i 1 o bob 250)	15,600 o bobl (11,000 i 21,300)
<b>Gogledd Iwerddon*</b>	0.31% (0.18 i 0.48)	1 o bob 325 o bobl (1 o bob 560 i 1 o bob 205)	5,700 o bobl (3,300 i 8,900)

Ffynhonnell: Arolwg Heintiadau Coronafeirws (COVID-19), ONS

\*Mae'r amcangyfrifon Gogledd Iwerddon ar gyfer y cyfnod sy'n gorffen 26 Chwefror o ganlyniad i oediad wrth dderbyn data.

## Diffiniadau

### Poblogaeth gymunedol

Mae'r Arolwg hwn yn cynnwys pobl sy'n byw mewn aelwydydd preifat, a chyfeirir atynt fel poblogaeth gymunedol. Nid yw'n cynnwys pobl mewn ysbytai, cartrefi gofal a/neu leoliadau sefydliadol eraill.

### Cyfyngau hyder

Mae cyfwng hyder yn dangos y lefel o sicrwydd i amcangyfrif, gan ddangos pa mor gywir yw amcangyfrif sampl. Mae'r cyfyngau hyder o 95% yn cael eu cyfrifo

Cafodd y ddogfen hon ei lawrlwytho o LLYW.CYMRU, efallai nad dyma'r fersiwn mwyaf diweddar.

Ewch i <https://llyw.cymru/arolwg-heintiadau-coronafeirws-covid-19-amcangyfrifon-positifedd-21-i-27-chwefror-2021-html> i weld y fersiwn ddiweddaraf.

Gwybdaeth am [hawlfraint](#).

i sicrhau, pe baem yn ailadrodd yr astudiaeth lawer o weithiau, y byddai'r gwir gwerth nad yw'n hysbys rywle rhwng y terfynau hyder isaf ac uchaf, 95% o'r amser. Mae gorgyffwrdd rhwng y cyfryngau hyder yn dangos ei bod yn bosibl nad oes gwahaniaeth gwirioneddol rhwng dau amcangyfrif.

## Cyfwng credadwy

Mae cyfwng credadwy yn dangos y lefel o ansicrwydd i amcangyfrif mewn dadansoddiad data. Mae cyfryngau credadwy o 95% yn cael eu cyfrifo i sicrhau mai'r tebygolrwydd y bydd y gwir gwerth o fewn y cyfwng yw 95%.

## Digwyddedd

Nifer yr heintiadau newydd dros gyfnod penodol.

## Amcangyfrifon wedi'u seilio ar fodelau ystadegol

Mae amcangyfrifon o bositifedd yn yr arolwg hwn yn seiliedig ar fodelau ystadegol o'r data sy'n sail iddo. Mae'r model yn llyfnu'r gyfres i ddeall y tueddiad, ac mae'n cael ei adolygu bob wythnos i gynnwys canlyniadau profion newydd.

## Amcangyfrifon pwynt

Mae amcangyfrifon pwynt yn seiliedig ar y tueddiad wedi'i fodelu, ac maent yn adlewyrchu'r pwynt cyfeirio mwyaf cynrychiadol ar gyfer yr wythnos o dan sylw.

## Y gyfradd positifedd

Yr amcangyfrif o'r gyfran o bobl sy'n cael canlyniad positif i brawf am y coronafeirws (COVID-19) ar adeg penodol, gyda symptomau neu hebddynt, yn seiliedig ar swabiau trwyn a gwddf.

Cafodd y ddogfen hon ei lawrlwytho o LLYW.CYMRU, efallai nad dyma'r fersiwn mwyaf diweddar.

Evch i <https://llyw.cymru/arolwg-heintiadau-coronafeirws-covid-19-amcangyfrifon-positifedd-21-i-27-chwefror-2021-html> i weld y fersiwn ddiweddaraf.

Gwybdaeth am [hawlfraint](#).

# Gwybodaeth am ansawdd a methodoleg

Mae canlyniadau'r arolwg wedi'u seilio ar swabiau trwyn a gwddf a ddarparwyd gan y cyfranogwyr. Mae is-grŵp o gyfranogwyr hefyd yn rhoi sampl o waed, wedi'i chymryd gan staff maes wedi eu hyfforddi.

Yn ogystal ag edrych ar **ddigwyddedd** cyffredinol, **positifedd** a lefel gwrthgyrff, defnyddir yr arolwg i edrych ar nodweddion y rhai sy'n profi'n positif am COVID-19 a gweld i ba raddau y mae pobl sydd wedi'u heintio yn cael symptomau. Mae'r canlyniadau ar gyfer cartrefi preifat yn unig ac nid ydynt yn cynnwys pobl mewn ysbytai, cartrefi gofal neu leoliadau sefydliadol eraill. Cyfeirir at hyn fel **poblogaeth gymunedol**.

Mae'r arolwg yn cynnwys pob gwlad yn y DU, gan alluogi cyfrifo amcangyfrifon ar gyfer pob gwlad yn unigol, ac yn y pen draw ar gyfer y DU gyfan. Dechreuodd y maes gwaith yn Lloegr ar 26 Ebrill 2020. Mae hyn yn golygu bod rhagor o ddata cronol ar gyfer Lloegr, sy'n galluogi dadansoddiadau mwy manwl ar hyn o bryd. Dechreuodd gwaith maes yng Nghymru ar 29 Mehefin 2020, wedyn yng Ngogledd Iwerddon ar 26 Gorffennaf 2020 ac yn yr Alban ar 21 Medi 2020.

Mae'n bwysig nodi bod cryn dipyn o ansicrwydd o ran yr amcangyfrifon. Y rheswm am hyn yw, er gwaethaf sampl fawr o gyfranogwyr, fod nifer yr achosion positif a nodwyd yn fach. Rhoddir yr amcangyfrifon gyda **chyfyngau credadwy** neu **cyfyngau hyder** o 95% i ddangos yr ystod y gallwn fod yn hyderus bod y gwir ffigur wedi'i gynnwys ynddi.

Mae'r **amcangyfrifon wedi'u seilio ar fodelu ystadegol**. Mae gwaith modelu'n cael ei wneud o'r newydd bob wythnos gan ddefnyddio'r data am y 6 wythnos ddiwethaf. Mae'r model yn gweithio drwy hwyluso'r gyfres i ddeall y duedd ac mae'n cael ei diwygio bob wythnos i gynnwys canlyniadau profion newydd. Mae hyn yn golygu y gallai'r amcangyfrif diweddaraf am gyfnod cynharach fod yn wahanol i'r amcangyfrif swyddogol a gynhyrchwyd ar y pryd. Dengys Siart 1 y duedd ddiweddaraf wedi'i modelu a'r **amcangyfrifon swyddogol (pwynt)** a gyhoeddwyd ar y pryd.

Mae'r Swyddfa Ystadegau Gwladol yn cyhoeddi **bwletinau ystadegol**

Cafodd y ddogfen hon ei lawrlwytho o LLYW.CYMRU, efallai nad dyma'r fersiwn mwyaf diweddar.

Evch i <https://llyw.cymru/arolwg-heintiadau-coronafeirws-covid-19-amcangyfrifon-positifedd-21-i-27-chwefror-2021-html> i weld y fersiwn ddiweddaraf.

Gwybodaeth am [hawlfraint](#).

**wythnosol, tablau cyfeirio** ac **erthyglau ystadegol** cyfnodol, gan gynnwys canlyniadau ar gyfer Cymru, Lloegr a'r Alban ar ei gwefan. Mae'r amcangyfrifon ar gyfer **Gogledd Iwerddon** a'r **Alban** yn cael eu cyhoeddi gan y gwahanol weinyddiaethau, yn yr un modd ag yma yng Nghymru.

Mae rhagor o wybodaeth am ansawdd a methodoleg ar gael ar **wefan y Swyddfa Ystadegau Gwladol**.

## Deddf Llesiant Cenedlaethau'r Dyfodol

Hanfod Deddf Llesiant Cenedlaethau'r Dyfodol 2015 yw gwella llesiant cymdeithasol, economaidd, amgylcheddol a diwylliannol Cymru. Mae'r Ddeddf yn sefydlu saith nod llesiant i Gymru sef Cymru fwy cyfartal, llewyrchus, cydnerth, iach a chyfrifol ar lefel fyd-eang, gyda chymunedau cydlynol a diwylliant bywiog lle mae'r Gymraeg yn ffynnu. O dan adran (10)(1) o'r Ddeddf, rhaid i Weinidogion Cymru (a) gyhoeddi dangosyddion ("dangosyddion cenedlaethol") sy'n gorfod cael eu cymhwysu at ddibenion mesur cynnydd tuag at gyflawni'r nodau llesiant, a (b) gosod copi o'r dangosyddion cenedlaethol gerbron Senedd Cymru. Cafodd y 46 o ddangosyddion cenedlaethol eu gosod ym mis Mawrth 2016.

Mae gwybodaeth am y dangosyddion, ynghyd â naratif ar gyfer pob un o'r nodau llesiant a'r wybodaeth dechnegol gysylltiedig ar gael yn **adroddiad Llesiant Cymru**.

Gwybodaeth bellach am **Ddeddf Llesiant Cenedlaethau'r Dyfodol (Cymru) 2015**.

Gallai'r ystadegau a ddefnyddir yn y datganiad hwn ategu'r dangosyddion cenedlaethol a chael eu defnyddio gan fyrddau gwasanaethau lleol mewn perthynas â'u hasesiadau llesiant a'u cynlluniau llesiant lleol.

## Diweddariad nesaf

12 Mawrth 2021

Cafodd y ddogfen hon ei lawrlwytho o LLYW.CYMRU, efallai nad dyma'r fersiwn mwyaf diweddar.

Ewch i <https://llyw.cymru/arolwg-heintiadau-coronafeirws-covid-19-amcangyfrifon-positifedd-21-i-27-chwefror-2021-html> i weld y fersiwn ddiweddaraf.

Gwybdaeth am [hawlfraint](#).



# Manylion cyswllt

Ystadegydd: Lisa Bloemberg  
Llinell Ymholiadau Cyffredinol  
Ffôn: 0300 025 5050  
E-bost: [kas.covid19@llyw.cymru](mailto:kas.covid19@llyw.cymru)

Cyfryngau: 0300 025 8099

SFR 68/2021

**Cafodd y ddogfen hon ei lawrlwytho o LLYW.CYMRU, efallai nad dyma'r fersiwn mwyaf diweddar.**

Ewch i <https://llyw.cymru/arolwg-heintiadau-coronafeirws-covid-19-amcangyfrifon-positifedd-21-i-27-chwefror-2021-html> i weld y fersiwn ddiweddaraf.

Gwybdaeth am [hawlfraint](#).

## Ynghylch y ddogfen hon

Mae'r ddogfen hon yn gopi o'r dudalen we [Arolwg heintiadau coronafeirws \(COVID-19\) \(amcangyfrifon positifedd\): 21 i 27 Chwefror 2021](#) a lawrlwythwyd.

Ewch i <https://llyw.cymru/arolwg-heintiadau-coronafeirws-covid-19-amcangyfrifon-positifedd-21-i-27-chwefror-2021-html> i weld y fersiwn ddiweddaraf.

Efallai na fydd y ddogfen hon yn hollol hygyrch; darllenwch ein [datganiad hygyrchedd](#) i gael rhagor o wybodaeth.

Gwybdaeth am [hawlfraint](#).

**Cafodd y ddogfen hon ei lawrlwytho o LLYW.CYMRU, efallai nad dyma'r fersiwn mwyaf diweddar.**

Ewch i <https://llyw.cymru/arolwg-heintiadau-coronafeirws-covid-19-amcangyfrifon-positifedd-21-i-27-chwefror-2021-html> i weld y fersiwn ddiweddaraf.

Gwybdaeth am [hawlfraint](#).