



Llywodraeth Cymru  
Welsh Government

YSTADEGAU

# Arolwg heintiadau coronafeirws (COVID-19) (amcangyfrifon positifedd): 4 i 10 Ebrill 2021

Dadansoddiad o gyfran y bobl sy'n profi'n bositif am COVID-19 ar gyfer 4 i 10 Ebrill 2021.

Cyhoeddwyd gyntaf: 16 Ebrill 2021

Diweddarwyd ddiwethaf: 16 Ebrill 2021

Cafodd y ddogfen hon ei lawrlwytho o LLYW.CYMRU, efallai nad dyma'r fersiwn mwyaf diweddar.

Ewch i <https://llyw.cymru/arolwg-heintiadau-coronafeirws-covid-19-amcangyfrifon-positifedd-4-i-10-ebrill-2021-html> i weld y fersiwn ddiweddaraf.

Gwybdaeth am [hawlfraint](#).

# Cynnwys

[Cyfran y bobl yng Nghymru a oedd â COVID-19](#)

---

[Canran y bobl sy'n profi'n positif yn ôl oedran](#)

---

[Amcangyfrifon ar gyfer achosion yng Nghymru](#)

---

[Amcangyfrifon ar gyfer gwledydd y DU](#)

---

[Diffiniadau](#)

---

[Gwybodaeth am ansawdd a methodoleg](#)

---

[Manylion cyswllt](#)

---

Mae data gwrthgyrff ar gyfer Cymru ymhellach yn cael ei gyhoeddi bob pythefnos mewn datganiad gwahanol.

Mae Arolwg Heintiadau Coronafeirws (COVID-19) yn cael ei gynnal ledled y DU a'i nod yw amcangyfrif:

- faint o bobl sydd â'r haint dros gyfnod penodol (positifedd)
- faint o achosion newydd sy'n digwydd dros gyfnod penodol (digwyddedd)
- faint o bobl sydd â gwrthgyrff i COVID-19

Mae'r arolwg yn helpu i olrhain lefelau heintio a throsglwyddo COVID-19 ymhlith pobl mewn preswylfeydd preifat, sef [poblogaeth gymunedol](#).

## Cyfran y bobl yng Nghymru a oedd â COVID-19

Ar gyfer yr wythnos rhwng 4 i 10 Ebrill 2021, amcangyfrifir bod cyfartaledd o

Cafodd y ddogfen hon ei lawrlwytho o LLYW.CYMRU, efallai nad dyma'r fersiwn mwyaf diweddar.

Evch i <https://llyw.cymru/arolwg-heintiadau-coronafeirws-covid-19-amcangyfrifon-positifedd-4-i-10-ebrill-2021-html> i weld y fersiwn ddiweddaraf.

Gwybdaeth am [hawlfraint](#).

0.11% o'r **boblogaeth gymunedol** wedi cael COVID-19 (**cyfwng credadwy** o 0.05% i 0.20%).

Mae hyn yn cyfateb i tua 1 o bob 920 o unigolion (cyfwng credadwy o 95%: 1 o bob 2,080 i 1 o bob 510), neu amcangyfrif o 3,300 o bobl i gyd (cyfwng credadwy: 1,500 i 6,000).

Mae'r canran o bobl sy'n profi'n positif wedi gostwng yng Nghymru yn yr wythnosau diweddaraf.

Gan fod yr amcangyfrifon yn seiliedig ar nifer gymharol isel o brofion positif, mae rhywfaint o ansicrwydd a dylid bod yn ofalus wrth ddehongli'r canlyniadau.

Ceir rhagor o wybodaeth am y dosbarthiad o achosion cadarnhaol ar **wefan y Swyddfa Ystadegau Gwladol (SYG)**.

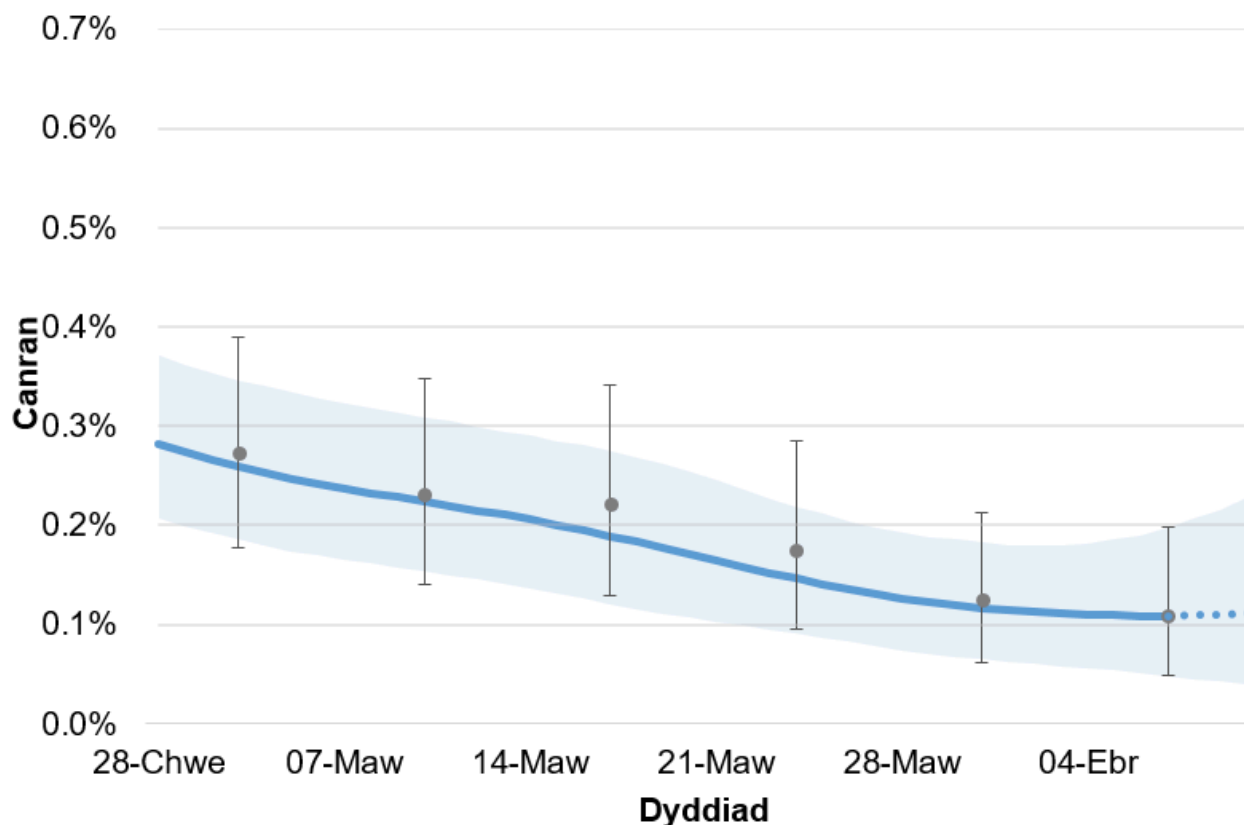
Sylwer bod mwy o oedi o ran data o'r arolwg heintiadau nag o ffynonellau eraill fel **lechyd Cyhoeddus Cymru**.

Cafodd y ddogfen hon ei lawrlwytho o LLYW.CYMRU, efallai nad dyma'r fersiwn mwyaf diweddar.

Ewch i <https://llyw.cymru/arolwg-heintiadau-coronafeirws-covid-19-amcangyfrifon-positifedd-4-i-10-ebrill-2021-html> i weld y fersiwn ddiweddaraf.

Gwybdaeth am [hawlfraint](#).

## Siart 1: Amcangyfrif o'r ganran o boblogaeth Cymru sydd wedi profi'n bositif am y coronafeirws (COVID-19) drwy swabiau trwyn a gwddf ers 28 Chwefror 2021



Ffynhonnell: Arolwg Heintiadau Coronafeirws (COVID-19), ONS

Mae'r llinell las a'r graddliwio yn cynrychioli'r duedd wedi'i modelu a'r cyfyngau credadwy yn seiliedig ar y data diweddaraf. Mae'r amcangyfrifon pwyntiau a'r bariau gwallau yn amcangyfrifon swyddogol a gyhoeddwyd ar y pryd. Mae'r amcangyfrifon ar gyfer dyddiau olaf y gyfres, a ddangosir fel llinellau toredig yn y siart, yn fwy ansicr.

Ers mis Ionawr 2021, rydym wedi adrodd ar ganran y bobl sy'n profi'n bositif yn gydnaws ag amrywiolyn newydd y DU a daeth yn adnabyddedig yng nghanol mis Tachwedd. Oherwydd y gostyngiad parhaus yn y canrannau cyffredinol sy'n profi'n bositif am COVID-19 ledled y DU, rydym wedi dileu siart amrywiolion newydd y DU o'r cyhoeddiad hwn. Bydd y data'n parhau i gael ei gyhoeddi yn [y set ddata ategol ar wefan SYG](#).

Cafodd y ddogfen hon ei lawrlwytho o LLYW.CYMRU, efallai nad dyma'r fersiwn mwyaf diweddar.

Evch i <https://llyw.cymru/arolwg-heintiadau-coronafeirws-covid-19-amcangyfrifon-positifedd-4-i-10-ebrill-2021-html> i weld y fersiwn ddiweddaraf.

Gwybdaeth am [hawlfraint](#).

Bydd tueddiadau mewn amrywiolion gwahanol yn parhau i gael eu monitro a bydd y siart yn cael ei ailgyflwyno os oes amrywiolyn sy'n ymddangos fel pe bai'n effeithio ar y tueddiadau yng nghanran y bobl sy'n profi'n bositif am COVID-19.

Yn yr wythnos a ddaeth i ben ar 10 Ebrill 2021, roedd y duedd yn ansicr ar gyfer achosion **sy'n gydnaws ag amrywiolyn y DU**.

## Canran y bobl sy'n profi'n bositif yn ôl oedran

Mae cyfraddau achosion positif yn amrywio yn ôl oedran, ond ymddengys eu bod wedi gostwng ym mhob grŵp oedran yn yr wythnosau diwethaf.

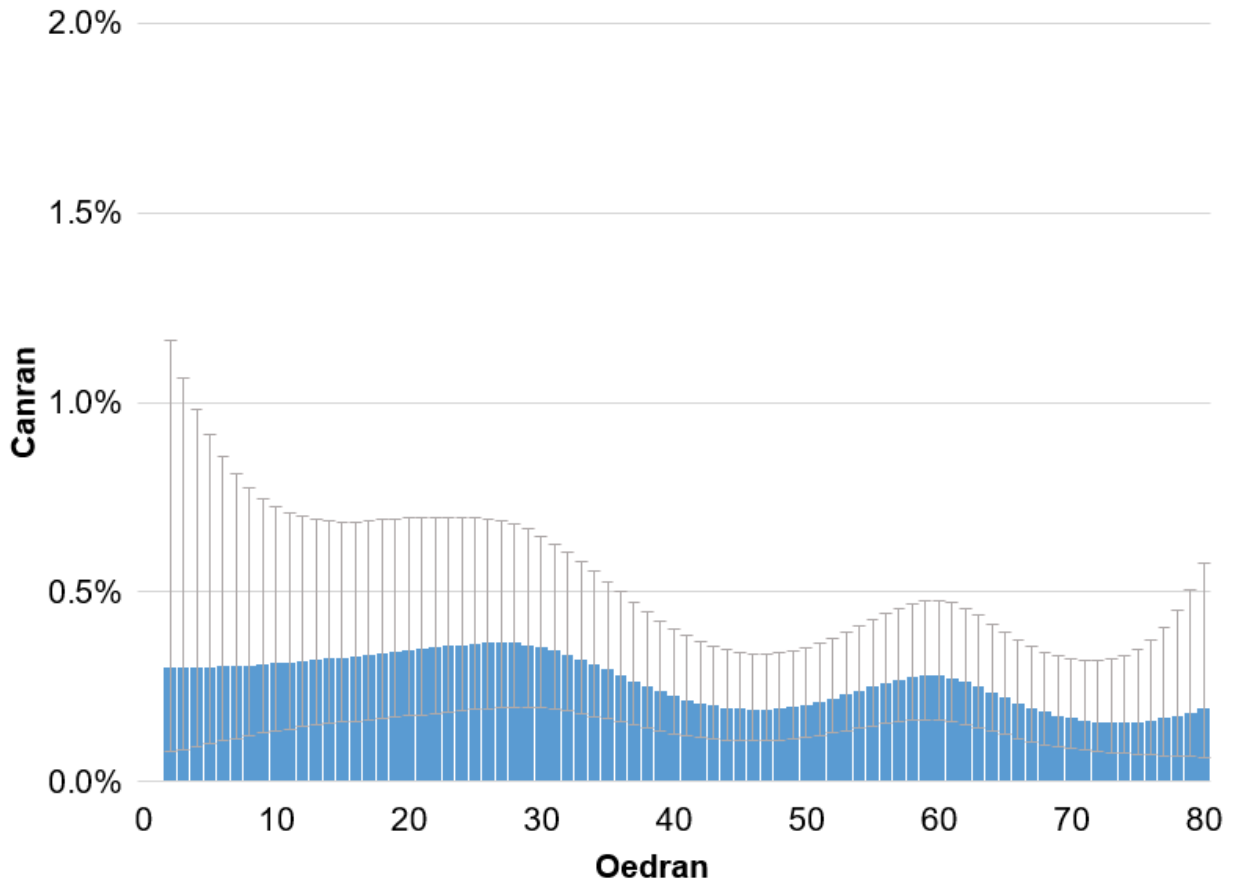
Dylid bod yn ofalus wrth orddehonglu unrhyw symudiadau bach yn y duedd ddiweddaraf, yn enwedig lle mae **cyfyngau hyder** yn fawr.

Cafodd y ddogfen hon ei lawrlwytho o LLYW.CYMRU, efallai nad dyma'r fersiwn mwyaf diweddar.

Ewch i <https://llyw.cymru/arolwg-heintiadau-coronafeirws-covid-19-amcangyfrifon-positifedd-4-i-10-ebrill-2021-html> i weld y fersiwn ddiweddaraf.

Gwybdaeth am [hawlfraint](#).

## Siart 2a: Amcangyfrifon swyddogol o'r ganran o boblogaeth Cymru sydd wedi profi'n bositif am y coronafeirws (COVID-19) yn ôl oedran ar 3 Mawrth 2021



Ffynhonnell: Arolwg Heintiadau Coronafeirws (COVID-19) , ONS

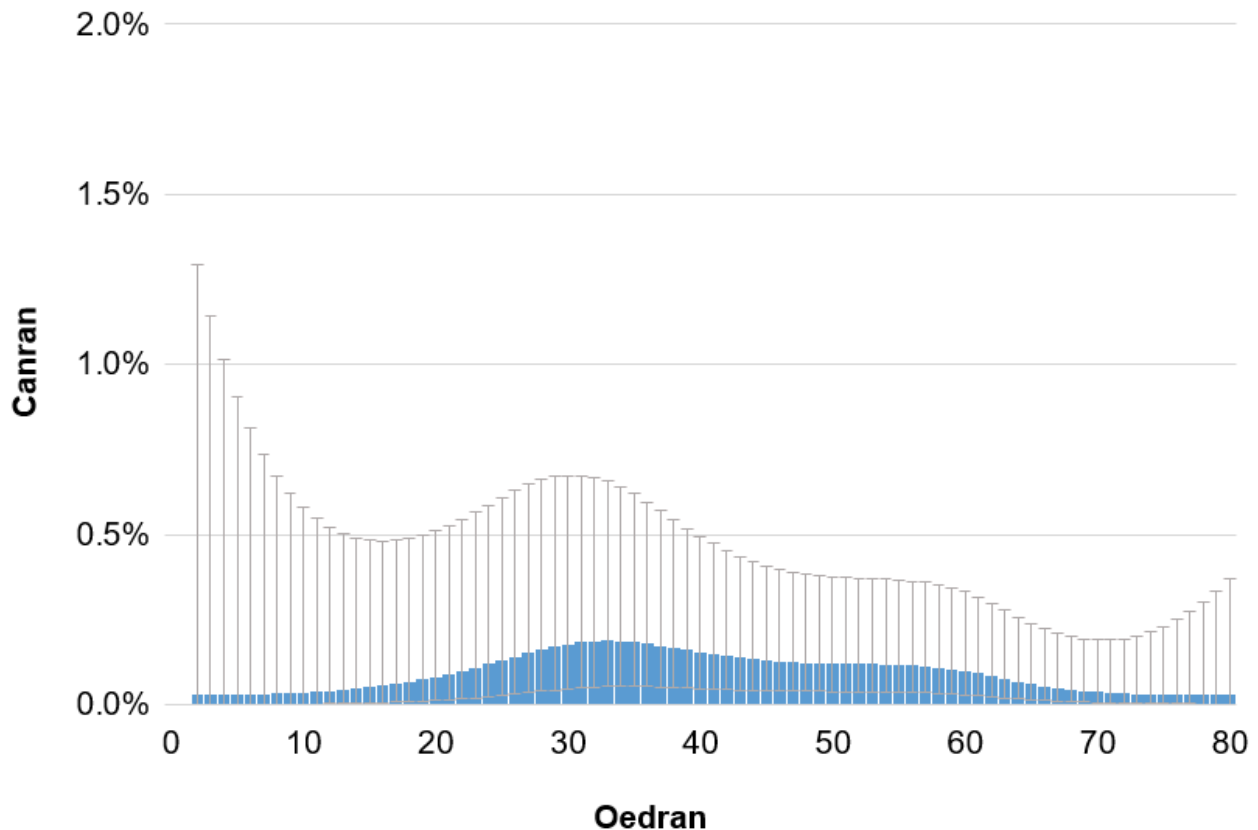
Mae'r bariau glas yn rhoi pwyntiau amcangyfrif ac mae'r llinellau fertigol yn dangos y cyfyngau hyder 95%. Amcangyfrifon wedi'u modelu a ddangosir ar gyfer blynyddoedd unigol o oed (2 i 80 oed) ar 24 Chwefror 2021.

Cafodd y ddogfen hon ei lawrlwytho o LLYW.CYMRU, efallai nad dyma'r fersiwn mwyaf diweddar.

Ewch i <https://llyw.cymru/arolwg-heintiadau-coronafeirws-covid-19-amcangyfrifon-positifedd-4-i-10-ebrill-2021-html> i weld y fersiwn ddiweddaraf.

Gwybdaeth am [hawlfraint](#).

## Siart 2b: Amcangyfrifon swyddogol o'r ganran o boblogaeth Cymru sydd wedi profi'n bositif am y coronafeirws (COVID-19) yn ôl oedran ar 7 Ebrill 2021



Ffynhonnell: Arolwg Heintiadau Coronafeirws (COVID-19), ONS

Mae'r bariau glas yn rhoi pwyntiau amcangyfrif ac mae'r llinellau fertigol yn dangos y cyfyngau hyder 95%. Amcangyfrifon wedi'u modelu a ddangosir ar gyfer blynyddoedd unigol o oed (2 i 80 oed) ar 7 Ebrill 2021.

Yn y data a ddefnyddiwyd i gynhyrchu'r amcangyfrifon hyn, roedd nifer y bobl a samplwyd yn y gwahanol oedrannau a oedd yn profi'n bositif am COVID-19 yn is o'i gymharu â Chymru yn gyffredinol. Mae hyn yn golygu bod mwy o ansicrwydd i'r amcangyfrifon ar gyfer grwpiau oedran unigol dros y cyfnod hwn, fel y dangosir gan gyfyngau hyder mwy llydan.

Mae canran y bobl sy'n profi'n bositif am COVID-19 yn ôl blwyddyn unigol o oed ers 28 Chwefror 2021 ar gyfer Cymru, Gogledd Iwerddon a'r Alban i'w gael yn

Cafodd y ddogfen hon ei lawrlwytho o LLYW.CYMRU, efallai nad dyma'r fersiwn mwyaf diweddar.

Ewch i <https://llyw.cymru/arolwg-heintiadau-coronafeirws-covid-19-amcangyfrifon-positifedd-4-i-10-ebrill-2021-html> i weld y fersiwn ddiweddaraf.

Gwybdaeth am [hawlfraint](#).

set ddata'r Swyddfa Ystadegau Gwladol.

## Amcangyfrifon ar gyfer achosion yng Nghymru

Mae digwyddedd heintiau newydd (nifer yr heintiau newydd mewn cyfnod penodol o amser) yn ein helpu i ddeall pa mor gyflym y mae heintiau yn cynyddu yn y boblogaeth. Mae hefyd yn cefnogi'r prif fesur o bositifedd (faint o bobl sy'n profi'n bositif unrhyw bryd, sy'n gysylltiedig â chyffredinrwydd) i roi dealltwriaeth fwy trylwyr o bandemig y coronafeirws (COVID-19).

I wneud cyfrif am y gyfran gynyddol o gyfranogwyr arolwg sy'n darparu swabiau misol (yn hytrach nag wythnosol), mae'r arolwg yn defnyddio dull newydd i amcangyfrif digwyddedd achosion positif, yn seiliedig ar yr amcangyfrif o bositifedd. Mae'r dull newydd yn amcangyfrif am ba mor hir y mae pobl yn profi'n bositif, gan ddefnyddio hyn ochr yn ochr â'r model positifedd i amcangyfrif pryd y digwyddodd heintiau positif newydd.

Y dyddiad cyfeirio a ddefnyddir ar gyfer yr amcangyfrifon swyddogol o ddigwyddedd achosion positif yw 10 diwrnod cyn diwedd yr wythnos gyfeirio positifedd, gan fod dyddiadau diweddarach yn fwy tebygol o newid.

I gael rhagor o wybodaeth am y dull newydd o amcangyfrif digwyddedd, gweler yr [erthygl dulliau wedi'u diweddarau ar wefan y SYG](#).

Yng Nghymru, ar gyfer yr wythnos a ddaeth i ben ar 3 Ebrill 2021, rydym yn amcangyfrif bod 0.77 o achosion newydd o brofion positif o'r coronafeirws (COVID-19) fesul 10,000 o bobl y dydd (cyfwng credadwy o 95%: 0.04 i 1.87).

Mae hyn yn gyfwerth â 230 o achosion positif newydd yng Nghymru y dydd (cyfwng credadwy o 95%: 10 i 570).

Ymddengys bod nifer yr achosion positif newydd wedi aros yn lefel yn ystod yr wythnosau diwethaf, er bod cyfyngau credadwy yn eang oherwydd maint llai y sampl, a dylid cymryd gofal wrth ddehongli canlyniadau.

Pan fydd nifer yr achosion yn isel iawn, efallai na fydd yn bosibl i gynhyrchu

Cafodd y ddogfen hon ei lawrlwytho o LLYW.CYMRU, efallai nad dyma'r fersiwn mwyaf diweddar.

Ewch i <https://llyw.cymru/arolwg-heintiadau-coronafeirws-covid-19-amcangyfrifon-positifedd-4-i-10-ebrill-2021-html> i weld y fersiwn ddiweddaraf.

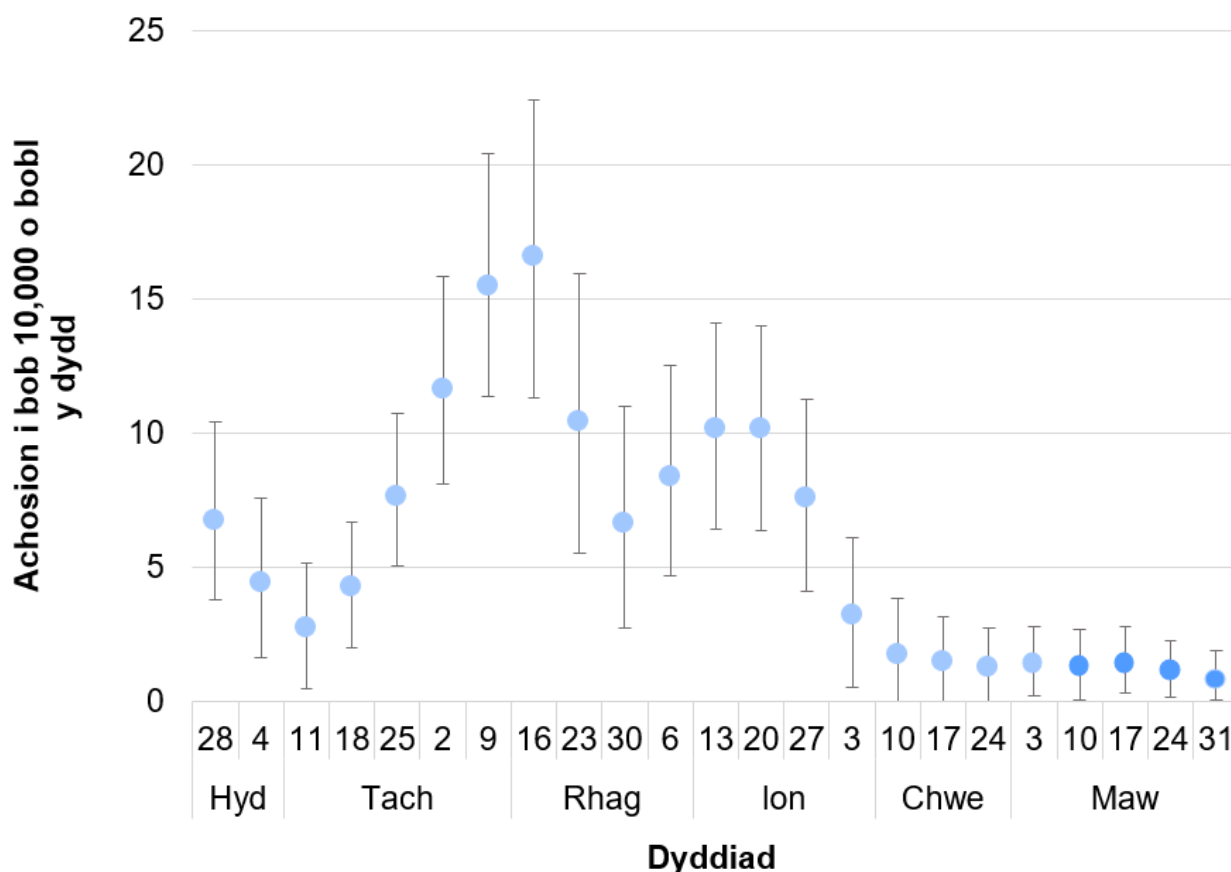
Gwybdaeth am [hawlfraint](#).



amcangyfrif dibynadwy.

Darperir amcangyfrifon dangosol gan fynd yn ôl i 28 Hydref 2020.

### Siart 3: Amcangyfrifon o gyfraddau digwyddedd fesul 10,000 o bobl y dydd ers 28 Hydref 2020



Ffynhonnell: Arolwg Heintiadau Coronafeirws (COVID-19), ONS

Mae'r pwynt amcangyfrif a'r bariau ansicrwydd yn amcangyfrifon dangosol sydd heb eu cyhoeddi (glas golau) a'r amcangyfrifon swyddogol sydd wedi'u cyhoeddi (glas tywyll).

## Amcangyfrifon ar gyfer gwledydd y DU

Yng nghanol yr wythnos ddiweddaraf (4 i 10 Ebrill 2021), amcangyfrifwyd y ganran uchaf o'r boblogaeth gymunedol gyda COVID-19 yng Lloegr (0.21%) a'r Alban (0.20%) o'i chymharu â gwledydd eraill y DU.

Cafodd y ddogfen hon ei lawrlwytho o LLYW.CYMRU, efallai nad dyma'r fersiwn mwyaf diweddar.

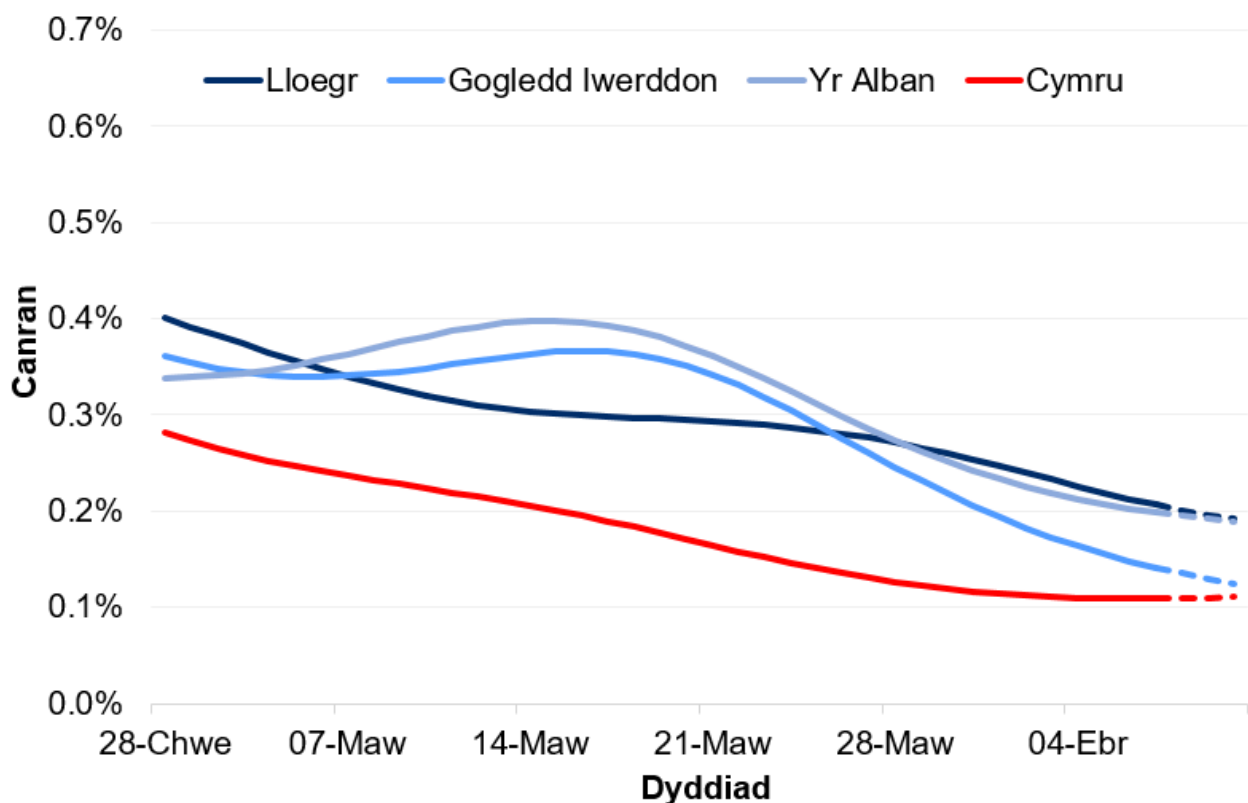
Evch i <https://llyw.cymru/arolwg-heintiadau-coronafeirws-covid-19-amcangyfrifon-positifedd-4-i-10-ebrill-2021-html> i weld y fersiwn ddiweddaraf.

Gwybdaeth am [hawlfraint](#).

Roedd nifer yr achosion positif newydd hefyd ar ei uchaf yn Lloegr a'r Alban yn ystod yr wythnos a ddaeth i ben ar 3 Ebrill 2021.

Mae rhywfaint o ansicrwydd o ran yr amcangyfrifon pwynt unigol ar gyfer y gwledydd. Mae'r amcangyfrifon ar gyfer dyddiau diwethaf y gyfres, a ddangosir fel llinellau toredig yn y siart isod, yn fwy ansicr.

## Siart 4: Amcangyfrifon ynghylch canran y boblogarh yng ngwledydd y DU sy'n profi'n bositif am y coronafeirws (COVID-19) ar swab trwyn a gwddf ers 28 Chwefror 2021



Ffynhonnell: Arolwg Heintiadau Coronafeirws (COVID-19), ONS

Mae'r llinellau'n cynrychioli'r tueddiad sydd wedi'i fodelu sy'n seiliedig ar y data diweddaraf. Mae'r amcangyfrifon ar gyfer dyddiau olaf y gyfres, a ddangosir fel llinellau toredig yn y siart, yn fwy ansicr.

Cafodd y ddogfen hon ei lawrlwytho o LLYW.CYMRU, efallai nad dyma'r fersiwn mwyaf diweddar.

Ewch i <https://llyw.cymru/arolwg-heintiadau-coronafeirws-covid-19-amcangyfrifon-positifedd-4-i-10-ebrill-2021-html> i weld y fersiwn ddiweddaraf.

Gwybdaeth am [hawlfraint](#).

**Tabl 1: Cyfraddau positifedd profion ar draws gwledydd y DU ar gyfer yr wythnos o 4 i 10 Ebrill 2021**

	Cyfraddau positifedd (Cyfyngau Credadwy 95%)		
<b>Cymru</b>	0.11% (0.05 i 0.20)	1 o bob 920 o bobl (1 o bob 2,080 i 1 o bob 510)	3,300 o bobl (1,500 i 6,000)
<b>Lloegr</b>	0.21% (0.18 i 0.24)	1 o bob 480 o bobl (1 o bob 560 i 1 o bob 420)	112,600 o bobl (96,700 i 130,100)
<b>Yr Alban</b>	0.20% (0.12 i 0.30)	1 o bob 500 o bobl (1 o bob 820 i 1 o bob 340)	10,500 o bobl (6,400 i 15,600)
<b>Gogledd Iwerddon</b>	0.14% (0.05 i 0.28)	1 o bob 710 o bobl (1 o bob 1,890 i 1 o bob 360)	2,600 o bobl (1,000 i 5,100)

Ffynhonnell: Arolwg Heintiadau Coronafeirws (COVID-19), SYG

**Tabl 2: Amcangyfrifon swyddogol o gyfraddau digwyddedd ledled gwledydd y DU, 28 Mawrth i 3 Ebrill 2021**

	Digwyddedd (Cyfyngau Credadwy 95%)	
<b>Cymru</b>	0.77 o achosion i bob 10,000 o bobl y dydd (0.04 i 1.87)	230 o achosion newydd y dydd (0 i 570)
<b>Lloegr</b>	2.04 o achosion i bob 10,000 o bobl y dydd (1.64 i 2.47)	11,100 o achosion newydd y dydd (9,000 i 13,500)
<b>Yr Alban</b>	1.69 o achosion i bob 10,000 o bobl y	890 o achosion newydd y

Cafodd y ddogfen hon ei lawrlwytho o LLYW.CYMRU, efallai nad dyma'r fersiwn mwyaf diweddar.

Ewch i <https://llyw.cymru/arolwg-heintiadau-coronafeirws-covid-19-amcangyfrifon-positifedd-4-i-10-ebrill-2021-html> i weld y fersiwn ddiweddaraf.

Gwybdaeth am [hawlfraint](#).

---

## Digwyddedd (Cyfyngau Credadwy 95%)

---

dydd  
(0.57 i 3.03)

dydd  
(300 i 1,600)

---

### Gogledd lwerddon

0.89 o achosion i bob 10,000 o bobl y  
dydd  
(0 i 2.89)

160 o achosion newydd y  
dydd  
(0 i 530)

---

Ffynhonnell: Arolwg Heintiadau Coronafeirws (COVID-19), SYG

## Diffiniadau

### Poblogaeth gymunedol

Mae'r Arolwg hwn yn cynnwys pobl sy'n byw mewn aelwydydd preifat, a chyfeirir atynt fel poblogaeth gymunedol. Nid yw'n cynnwys pobl mewn ysbytai, cartrefi gofal a/neu leoliadau sefydliadol eraill.

### Cyfyngau hyder

Mae cyfwng hyder yn dangos y lefel o sicrwydd i amcangyfrif, gan ddangos pa mor gywir yw amcangyfrif sampl. Mae'r cyfyngau hyder o 95% yn cael eu cyfrifo i sicrhau, pe baem yn ailadrodd yr astudiaeth lawer o weithiau, y byddai'r gwir gwerth nad yw'n hysbys rywle rhwng y terfynau hyder isaf ac uchaf, 95% o'r amser. Mae gorgyffwrdd rhwng y cyfyngau hyder yn dangos ei bod yn bosibl nad oes gwahaniaeth gwirioneddol rhwng dau amcangyfrif.

### Cyfwng credadwy

Mae cyfwng credadwy yn dangos y lefel o ansicrwydd i amcangyfrif mewn dadansoddiad data. Mae cyfyngau credadwy o 95% yn cael eu cyfrifo i sicrhau

Cafodd y ddogfen hon ei lawrlwytho o LLYW.CYMRU, efallai nad dyma'r fersiwn mwyaf diweddar.

Ewch i <https://llyw.cymru/arolwg-heintiadau-coronafeirws-covid-19-amcangyfrifon-positifedd-4-i-10-ebrill-2021-html> i weld y fersiwn ddiweddaraf.

Gwybdaeth am [hawlfraint](#).

mai'r tebygolrwydd y bydd y gwir gwerth o fewn y cyfrwng yw 95%.

## Digwyddedd

Nifer yr heintiadau newydd dros gyfnod penodol.

## Amcangyfrifon wedi'u seilio ar fodelau ystadegol

Mae amcangyfrifon o bositifedd yn yr arolwg hwn yn seiliedig ar fodelau ystadegol o'r data sy'n sail iddo. Mae'r model yn llyfnu'r gyfres i ddeall y tueddiad, ac mae'n cael ei adolygu bob wythnos i gynnwys canlyniadau profion newydd.

## Amcangyfrifon pwynt

Mae amcangyfrifon pwynt yn seiliedig ar y tueddiad wedi'i fodelu, ac maent yn adlewyrchu'r pwynt cyfeirio mwyaf cynrychiadol ar gyfer yr wythnos o dan sylw.

## Y gyfradd positifedd

Yr amcangyfrif o'r gyfran o bobl sy'n cael canlyniad positif i brawf am y coronafeirws (COVID-19) ar adeg penodol, gyda symptomau neu hebddynt, yn seiliedig ar swabiau trwyn a gwddf.

## Gwybodaeth am ansawdd a methodoleg

Mae canlyniadau'r arolwg wedi'u seilio ar swabiau trwyn a gwddf a ddarparwyd gan y cyfranogwyr. Mae is-grŵp o gyfranogwyr hefyd yn rhoi sampl o waed, wedi'i chymryd gan staff maes wedi eu hyfforddi.

Yn ogystal ag edrych ar **ddigwyddedd** cyffredinol, **positifedd** a lefel gwrthgyrff, defnyddir yr arolwg i edrych ar nodweddion y rhai sy'n profi'n bositif am COVID-19 a gweld i ba raddau y mae pobl sydd wedi'u heintio yn cael

Cafodd y ddogfen hon ei lawrlwytho o LLYW.CYMRU, efallai nad dyma'r fersiwn mwyaf diweddar.

Ewch i <https://llyw.cymru/arolwg-heintiadau-coronafeirws-covid-19-amcangyfrifon-positifedd-4-i-10-ebrill-2021-html> i weld y fersiwn ddiweddaraf.

Gwybdaeth am [hawlfraint](#).

symptomau. Mae'r canlyniadau ar gyfer cartrefi preifat yn unig ac nid ydynt yn cynnwys pobl mewn ysbytai, cartrefi gofal neu leoliadau sefydliadol eraill. Cyfeirir at hyn fel **poblogaeth gymunedol**.

Mae'r arolwg yn cynnwys pob gwlad yn y DU, gan alluogi cyfrifo amcangyfrifon ar gyfer pob gwlad yn unigol, ac yn y pen draw ar gyfer y DU gyfan. Dechreuodd y maes gwaith yn Lloegr ar 26 Ebrill 2020. Mae hyn yn golygu bod rhagor o ddata cronol ar gyfer Lloegr, sy'n galluogi dadansoddiadau mwy manwl ar hyn o bryd. Dechreuodd gwaith maes yng Nghymru ar 29 Mehefin 2020, wedyn yng Ngogledd Iwerddon ar 26 Gorffennaf 2020 ac yn yr Alban ar 21 Medi 2020.

Mae'n bwysig nodi bod cryn dipyn o ansicrwydd o ran yr amcangyfrifon. Y rheswm am hyn yw, er gwaethaf sampl fawr o gyfranogwyr, fod nifer yr achosion positif a nodwyd yn fach. Rhoddir yr amcangyfrifon gyda **chyfyngau credadwy** neu **cyfyngau hyder** o 95% i ddangos yr ystod y gallwn fod yn hyderus bod y gwir ffigur wedi'i gynnwys ynddi.

Mae'r **amcangyfrifon wedi'u seilio ar fodlu ystadegol**. Mae gwaith modelu'n cael ei wneud o'r newydd bob wythnos gan ddefnyddio'r data am y 6 wythnos ddiwethaf. Mae'r model yn gweithio drwy hwyluso'r gyfres i ddeall y duedd ac mae'n cael ei diwygio bob wythnos i gynnwys canlyniadau profion newydd. Mae hyn yn golygu y gallai'r amcangyfrif diweddaraf am gyfnod cynharach fod yn wahanol i'r amcangyfrif swyddogol a gynhyrchwyd ar y pryd. Dengys Siart 1 y duedd ddiweddaraf wedi'i modelu a'r **amcangyfrifon swyddogol (pwynt)** a gyhoeddwyd ar y pryd.

Mae'r Swyddfa Ystadegau Gwladol yn cyhoeddi **bwletinau ystadegol wythnosol, tablau cyfeirio** ac **erthyglau ystadegol** cyfnodol, gan gynnwys canlyniadau ar gyfer Cymru, Lloegr a'r Alban ar ei gwefan. Mae'r amcangyfrifon ar gyfer **Gogledd Iwerddon** a'r **Alban** yn cael eu cyhoeddi gan y gwahanol weinyddiaethau, yn yr un modd ag yma yng Nghymru.

Mae rhagor o wybodaeth am ansawdd a methodoleg ar gael ar **wefan y Swyddfa Ystadegau Gwladol**.

Cafodd y ddogfen hon ei lawrlwytho o LLYW.CYMRU, efallai nad dyma'r fersiwn mwyaf diweddar.

Evch i <https://llyw.cymru/arolwg-heintiadau-coronafeirws-covid-19-amcangyfrifon-positifedd-4-i-10-ebrill-2021-html> i weld y fersiwn ddiweddaraf.

Gwybdaeth am [hawlfraint](#).

# Deddf Llesiant Cenedlaethau'r Dyfodol

Hanfod Deddf Llesiant Cenedlaethau'r Dyfodol 2015 yw gwella llesiant cymdeithasol, economaidd, amgylcheddol a diwylliannol Cymru. Mae'r Ddeddf yn sefydlu saith nod llesiant i Gymru sef Cymru fwy cyfartal, llewyrchus, cydnerth, iach a chyfrifol ar lefel byd-eang, gyda chymunedau cydlynol a diwylliant bywiog lle mae'r Gymraeg yn ffynnu. O dan adran (10)(1) o'r Ddeddf, rhaid i Weinidogion Cymru (a) gyhoeddi dangosyddion ("dangosyddion cenedlaethol") sy'n gorfod cael eu cymhwyso at ddibenion mesur cynnydd tuag at gyflawni'r nodau llesiant, a (b) gosod copi o'r dangosyddion cenedlaethol gerbron Senedd Cymru. Cafodd y 46 o ddangosyddion cenedlaethol eu gosod ym mis Mawrth 2016.

Mae gwybodaeth am y dangosyddion, ynghyd â naratif ar gyfer pob un o'r nodau llesiant a'r wybodaeth dechnegol gysylltiedig ar gael yn [adroddiad Llesiant Cymru](#).

Gwybodaeth bellach am [Ddeddf Llesiant Cenedlaethau'r Dyfodol \(Cymru\) 2015](#).

Gallai'r ystadegau a ddefnyddir yn y datganiad hwn ategu'r dangosyddion cenedlaethol a chael eu defnyddio gan fyrdau gwasanaethau lleol mewn perthynas â'u hasesiadau llesiant a'u cynlluniau llesiant lleol.

## Diweddariad nesaf

23 Ebrill 2021

## Manylion cyswllt

Ystadegydd: Lisa Bloemberg  
Llinell Ymholiadau Cyffredinol  
Ffôn: 0300 025 5050  
E-bost: [kas.covid19@llyw.cymru](mailto:kas.covid19@llyw.cymru)

Cafodd y ddogfen hon ei lawrlwytho o LLYW.CYMRU, efallai nad dyma'r fersiwn mwyaf diweddar.

Ewch i <https://llyw.cymru/arolwg-heintiadau-coronafeirws-covid-19-amcangyfrifon-positifedd-4-i-10-ebrill-2021-html> i weld y fersiwn ddiweddaraf.

Gwybdaeth am [hawlfraint](#).

Cyfryngau: 0300 025 8099

SFR 106/2021

**Cafodd y ddogfen hon ei lawrlwytho o LLYW.CYMRU, efallai nad dyma'r fersiwn mwyaf diweddar.**

Ewch i <https://llyw.cymru/arolwg-heintiadau-coronafeirws-covid-19-amcangyfrifon-positifedd-4-i-10-ebrill-2021-html> i weld y fersiwn ddiweddaraf.

Gwybdaeth am [hawlfraint](#).



## Ynghylch y ddogfen hon

Mae'r ddogfen hon yn gopi o'r dudalen we [Arolwg heintiadau coronafeirws \(COVID-19\) \(amcangyfrifon positifedd\): 4 i 10 Ebrill 2021](#) a lawrlwythwyd.

Ewch i <https://llyw.cymru/arolwg-heintiadau-coronafeirws-covid-19-amcangyfrifon-positifedd-4-i-10-ebrill-2021-html> i weld y fersiwn ddiweddaraf.

Efallai na fydd y ddogfen hon yn hollol hygyrch; darllenwch ein [datganiad hygyrchedd](#) i gael rhagor o wybodaeth.

Gwybdaeth am [hawlfraint](#).

**Cafodd y ddogfen hon ei lawrlwytho o LLYW.CYMRU, efallai nad dyma'r fersiwn mwyaf diweddar.**

Ewch i <https://llyw.cymru/arolwg-heintiadau-coronafeirws-covid-19-amcangyfrifon-positifedd-4-i-10-ebrill-2021-html> i weld y fersiwn ddiweddaraf.

Gwybdaeth am [hawlfraint](#).