



Llywodraeth Cymru  
Welsh Government

YSTADEGAU

# Arolwg heintiadau coronafeirws (COVID-19) (amcangyfrifon positifedd): 31 Rhagfyr 2020 i 6 Ionawr 2022

Dadansoddiad o gyfran y bobl sy'n profi'n positif am COVID-19 ar gyfer 31 Rhagfyr 2020 i 6 Ionawr 2022.

Cyhoeddwyd gyntaf: 14 Ionawr 2022

Diweddarwyd ddiwethaf: 14 Ionawr 2022

Cafodd y ddogfen hon ei lawrlwytho o LLYW.CYMRU, efallai nad dyma'r fersiwn mwyaf diweddar.

Ewch i <https://llyw.cymru/arolwg-heintiadau-coronafeirws-covid-19-amcangyfrifon-positifedd-31-rhagfyr-2020-i-6-ionawr-2022-html> i weld y fersiwn ddiweddaraf.

Gwybdaeth am [hawlfraint](#).

# Cynnwys

## Cyflwyniad

---

### Cyfran y bobl yng Nghymru a gafodd COVID-19

---

### Canran y bobl sy'n profi'n bositif yn ôl rhanbarth

---

### Amcangyfrifon o ddigwyddedd yng Nghymru

---

### Amcangyfrifon ar gyfer gwledydd y DU

---

## Diffiniadau

---

### Gwybodaeth am ansawdd a methodoleg

---

### Manylion cyswllt

---

# Cyflwyniad

Mae data gwrthgyrff ar gyfer Cymru ymhellach yn cael ei gyhoeddi bob pythefnos mewn datganiad gwahanol.

Mae Arolwg Heintiadau Coronafeirws (COVID-19) yn cael ei gynnal ledled y DU a'i nod yw amcangyfrif:

- faint o bobl sydd â'r haint dros gyfnod penodol (positifedd)
- faint o achosion newydd sy'n digwydd dros gyfnod penodol (digwyddedd)
- faint o bobl sydd â gwrthgyrff i COVID-19

**Cafodd y ddogfen hon ei lawrlwytho o LLYW.CYMRU, efallai nad dyma'r fersiwn mwyaf diweddar.**

Ewch i <https://llyw.cymru/arolwg-heintiadau-coronafeirws-covid-19-amcangyfrifon-positifedd-31-rhagfyr-2020-i-6-ionawr-2022-html> i weld y fersiwn ddiweddaraf.

Gwybdaeth am [hawlfraint](#).

Mae'r arolwg yn helpu i olrhain lefelau heintio a throsglwyddo COVID-19 ymhlith pobl mewn preswylfeydd preifat, sef [poblogaeth gymunedol](#).

## Cyfran y bobl yng Nghymru a gafodd COVID-19

Ar gyfer yr wythnos 31 Rhagfyr 2021 i 6 Ionawr 2022 amcangyfrifir bod gan 5.56% o'r [poblogaeth gymunedol](#) COVID-19 ([cyfwng credadwy](#) o 95%: 4.89% i 6.27%).

Mae hyn yn gyfwerth i tua 1 o bob 20 o unigolion (cyfwng credadwy o 95%: 1 o bob 20 i 1 o bob 15), neu amcangyfrif o 169,100 o bobl i gyd (cyfwng credadwy: 148,700 i 190,600).

Mae canran y bobl sy'n profi'n positif yng Nghymru wedi parhau i gynyddu yn yr wythnos ddiweddaraf.

Gan fod yr amcangyfrifon yn seiliedig ar nifer gymharol isel o brofion positif, dylid bod yn ofalus wrth orddehongli unrhyw symudiadau bach yn y duedd ddiweddaraf.

Ceir rhagor o wybodaeth am y dosbarthiad o achosion positif ar [wefan y Swyddfa Ystadegau Gwladol \(SYG\)](#).

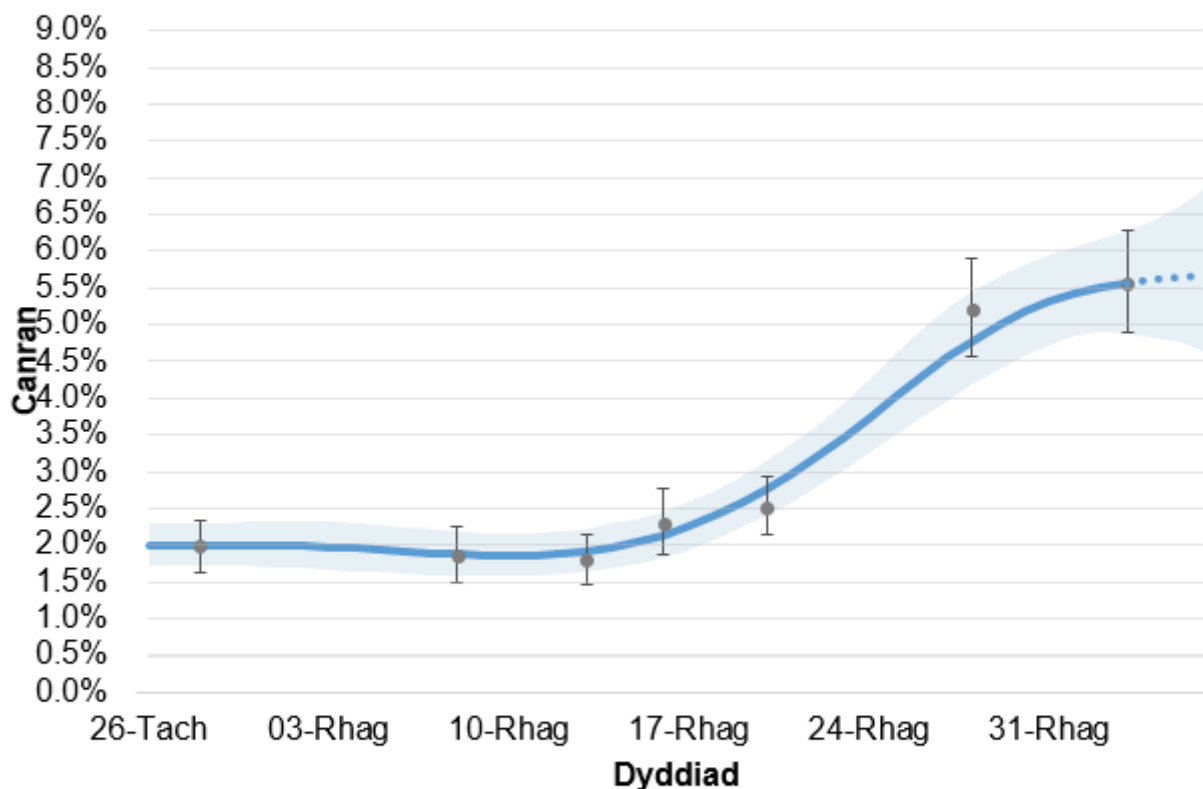
Sylwer bod yr oediad yn fwy mewn data o'r arolwg heintiadau nag o ffynonellau eraill fel [lechydd Cyhoeddus Cymru](#).

Cafodd y ddogfen hon ei lawrlwytho o LLYW.CYMRU, efallai nad dyma'r fersiwn mwyaf diweddar.

Ewch i <https://llyw.cymru/arolwg-heintiadau-coronafeirws-covid-19-amcangyfrifon-positifedd-31-rhagfyr-2021-i-6-ionawr-2022.html> i weld y fersiwn ddiweddaraf.

Gwybdaeth am [hawlfraint](#).

# Siart 1: Amcangyfrif o'r ganran o boblogaeth Cymru sydd wedi profi'n bositif am y coronafeirws (COVID-19) drwy swabiau trwyn a gwddf ers 26 Tachwedd 2021



Ffynhonnell: Arolwg Heintiadau Coronafeirws (COVID-19), ONS

Mae'r llinell las a'r graddliwio yn cynrychioli'r duedd wedi'i modelu a'r cyfyngau credadwy yn seiliedig ar y data diweddaraf. Mae'r amcangyfrifon pwyntiau a'r bariau gwallau yn amcangyfrifon swyddogol a gyhoeddwyd ar y pryd. Mae'r amcangyfrifon ar gyfer dyddiau olaf y gyfres, a ddangosir fel llinellau toredig yn y siart, yn fwy ansicr.

Mae achosion sy'n gydweddu â'r amrywiolyn Omicron wedi cynyddu yng Nghymru yn yr wythnos ddiweddaraf. Mae achosion sy'n gydweddu â'r amrywiolyn Delta wedi gostwng yng Nghymru yn yr wythnos ddiweddaraf. Mae'r achosion lle mae'r firws yn rhy isel i'r amrywiolyn fod yn adnabyddadwy yn isel yn yr wythnos ddiweddaraf.

Mae achosion lle mae'r feirws yn rhy isel i'r amrywiolyn fod yn adnabyddadwy yn debygol o fod oherwydd bod unigolion wedi cael y feirws am gyfnod hwy.

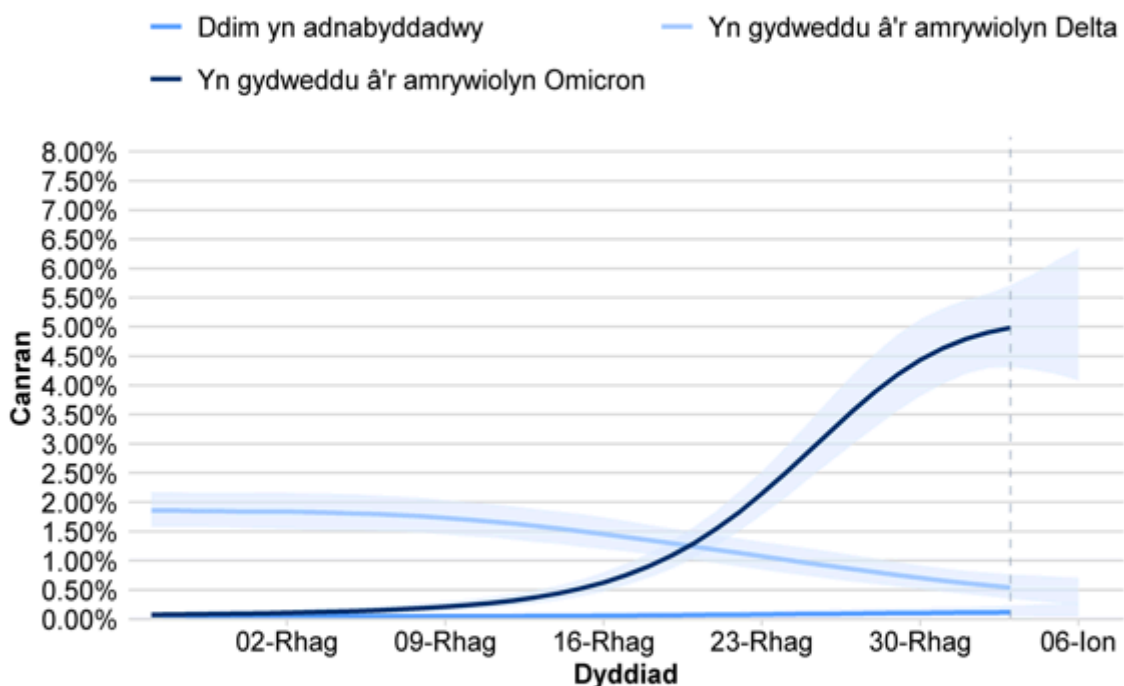
Cafodd y ddogfen hon ei lawrlwytho o LLYW.CYMRU, efallai nad dyma'r fersiwn mwyaf diweddar.

Ewch i <https://llyw.cymru/arolwg-heintiadau-coronafeirws-covid-19-amcangyfrifon-positifedd-31-rhagfyr-2020-i-6-ionawr-2022-html> i weld y fersiwn ddiweddaraf.

Gwybdaeth am [hawlfraint](#).

Parheir i fonitro **achosion sy'n gydnaws ag amrywiolyn Omicron, amrywiolyn Delta** ac amrywiolion eraill drwy'r arolwg. Gellir gweld data ar achosion sy'n gydnaws â gwahanol amrywiolion yn y **set ddata technegol ar wefan y SYG**.

## Siart 2: Amcangyfrifon o ganran yr achosion bositif sy'n gydweddu â'r amrywiolyn Omicron a Delta ac achosion bositif eraill ers 26 Tachwedd 2021



Ffynhonnell: Arolwg Heintiadau Coronafeirws (COVID-19), ONS  
Mae'r llinellau a'r graddliwio yn cynrychioli'r duedd wedi'i modelu a'r cyfyngau credadwy 95% yn seiliedig ar y data diweddaraf am achosion sy'n gydnaws â'r amrywiolyn newydd, sydd ddim yn gydnaws â'r amrywiolyn newydd a rhai lle mae'r feirws yn rhy isel i fod yn adnabyddadwy. Mae mwy o ansicrwydd ar gyfer amcangyfrifon dyddiau olaf y gyfres, lle ni ddangosir amcangyfrif canolog.

Mae canran y bobl sy'n profi'n bositif am COVID-19 yn ôl blwyddyn unigol o oed ers 26 Tachwedd 2021 ar gyfer Cymru, Gogledd Iwerddon a'r Alban i'w gael yn **set ddata'r SYG**.

Cafodd y ddogfen hon ei lawrlwytho o LLYW.CYMRU, efallai nad dyma'r fersiwn mwyaf diweddar.

Ewch i <https://llyw.cymru/arolwg-heintiadau-coronafeirws-covid-19-amcangyfrifon-positifedd-31-rhagfyr-2020-i-6-ionawr-2022-html> i weld y fersiwn ddiweddaraf.

Gwybdaeth am [hawlfraint](#).

# Canran y bobl sy'n profi'n positif yn ôl rhanbarth

Darperir amcangyfrifon wedi'u modelu ar gyfer rhanbarthau yng Nghymru. Darperir amcangyfrifon ar gyfer y saith diwrnod hyd at 6 Ionawr 2022 yn seiliedig ar fodelu'r holl cyfnod saith diwrnod.

Ymddengys bod cyfraddau o achosion positif ar eu huchaf yn y rhanbarth sy'n cwmpasu Pen-y-Bont Ar Ogwr, Rhondda Cynon Taf a Merthyr Tudful, er bod y gwahaniaethau rhwng y rhanbarthau yn fach. Mae'r rhanbarthau sy'n cwmpasu Ynys Môn, Gwynedd, Conwy, Sir Ddinbych, Sir y Fflint, Wrecsam a Sir Benfro, Ceredigion, Sir Gaerfyrddin, Powys gyda cyfraddau o achosion positif sydd yn is.

Mae angen cymryd gofal wrth gymharu amcangyfrifon rhanbarthol yn erbyn yr amcangyfrif cenedlaethol cyffredinol. Mae'r amcangyfrifon rhanbarthol yn seiliedig ar fodel gwahanol ac ni ddylid eu cymharu â'r amcangyfrif positifedd cenedlaethol. Oherwydd meintiau sampl llai, mae mwy o ansicrwydd mewn amcangyfrifon ar gyfer rhanbarthau unigol, fel y dangosir gan gyfyngau credadwy mwy.

**Cafodd y ddogfen hon ei lawrlwytho o LLYW.CYMRU, efallai nad dyma'r fersiwn mwyaf diweddar.**

Ewch i <https://llyw.cymru/arolwg-heintiadau-coronafeirws-covid-19-amcangyfrifon-positifedd-31-rhagfyr-2020-i-6-ionawr-2022-html> i weld y fersiwn ddiweddaraf.

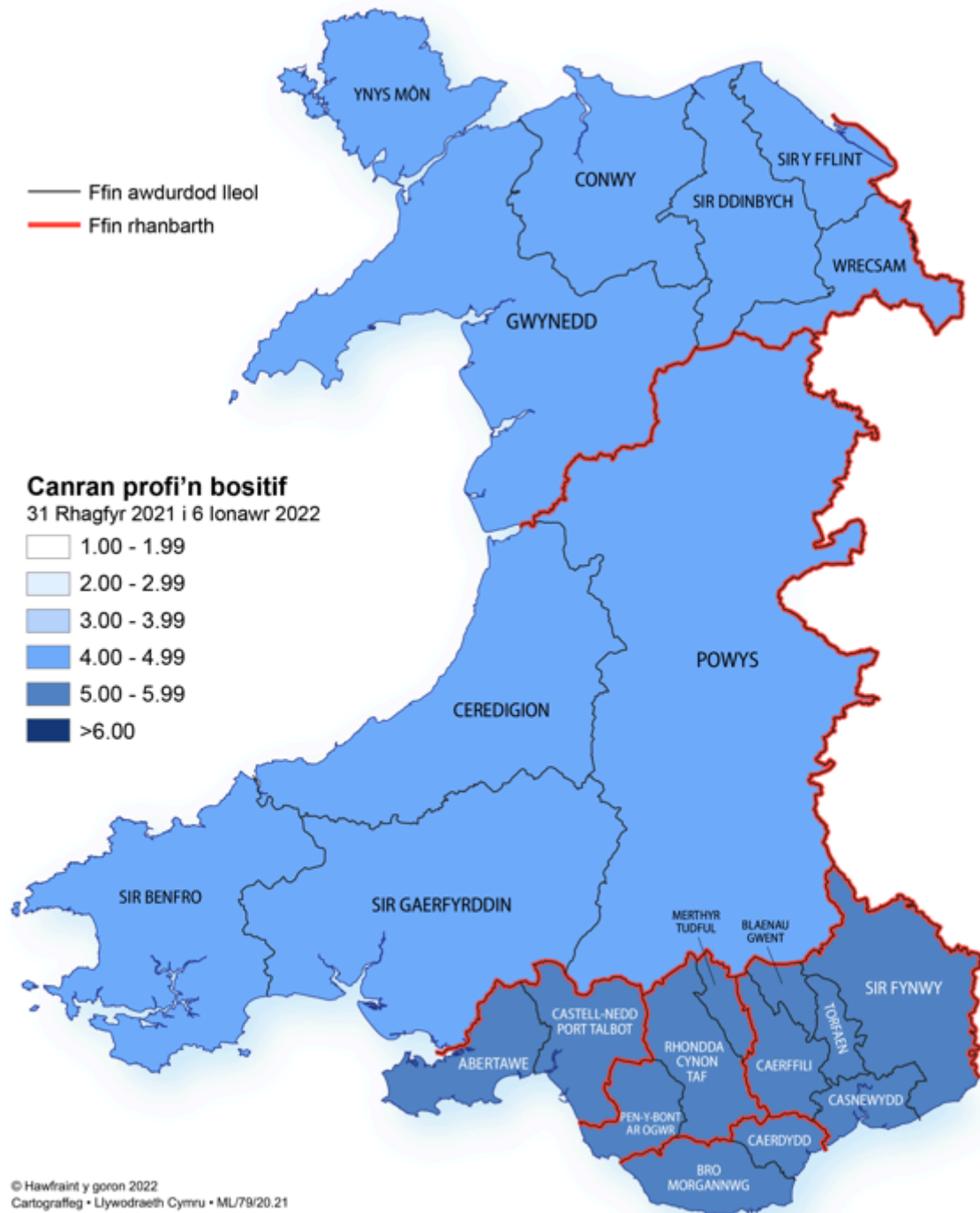
Gwybdaeth am [hawlfraint](#).

# **Ffigur 1: Amcangyfrifon o ganran y boblogaeth yng Nghymru sy'n profi'n bositif am y coronafeirws (COVID-19) fesul rhanbarth rhwng 31 Rhagfyr 2021 a 6 Ionawr 2022**

**Cafodd y ddogfen hon ei lawrlwytho o LLYW.CYMRU, efallai nad dyma'r fersiwn mwyaf diweddar.**

Ewch i <https://llyw.cymru/arolwg-heintiadau-coronafeirws-covid-19-amcangyfrifon-positifedd-31-rhagfyr-2021-i-6-ionawr-2022.html> i weld y fersiwn ddiweddaraf.

Gwybdaeth am [hawlfraint](#).



**OGL**

Ffynhonnell: Arolwg Heintiadau Coronafeirws (COVID-19), ONS

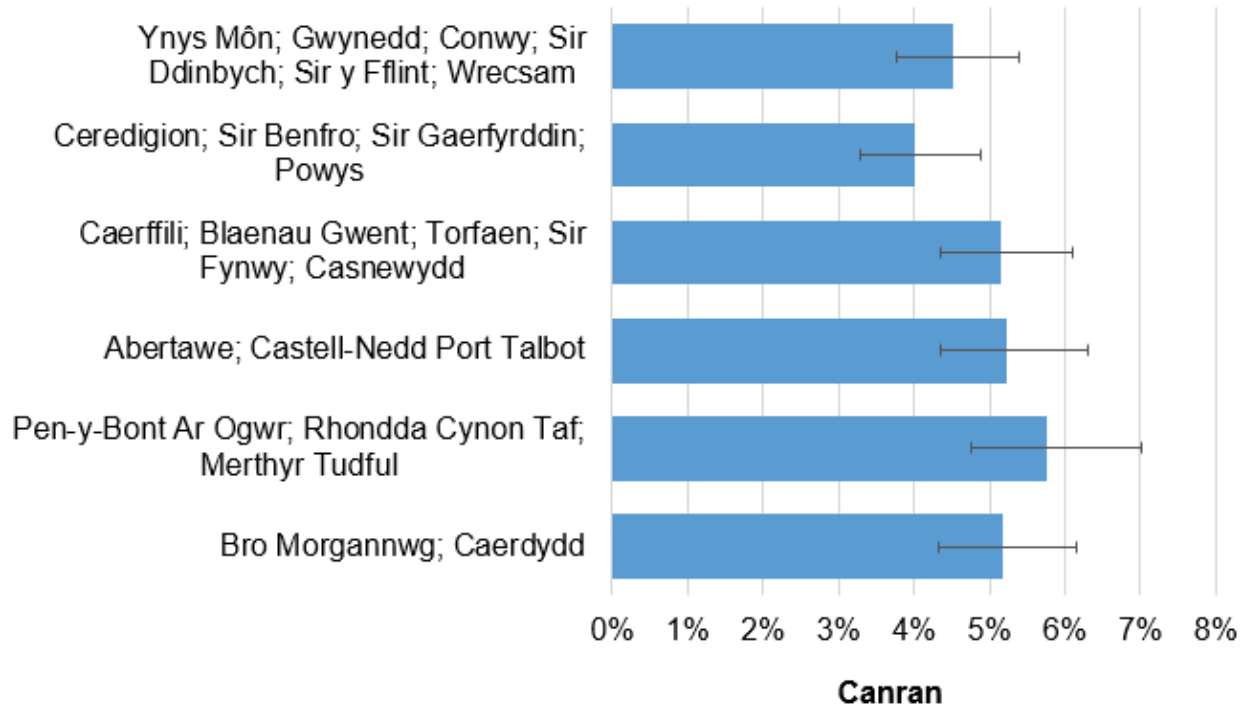
Cafodd y ddogfen hon ei lawrlwytho o LLYW.CYMRU, efallai nad dyma'r fersiwn mwyaf diweddar.

Ewch i <https://llyw.cymru/arolwg-heintiadau-coronafeirws-covid-19-amcangyfrifon-positifedd-31-rhagfyr-2020-i-6-ionawr-2022.html> i weld y fersiwn ddiweddaraf.

Gwybdaeth am [hawfrait](#).



### Siart 3: Amcangyfrifon o ganran y boblogaeth yng Nghymru sy'n profi'n bositif am y coronafeirws (COVID-19) fesul rhanbarth rhwng 31 Rhagfyr 2021 i 6 Ionawr 2022



Ffynhonnell: Arolwg Heintiadau Coronafeirws (COVID-19), ONS

Mae'r bariâu glas yn rhoi amcangyfrifon pwyntiau ac mae'r linellau llorweddol yn dangos y cyfyngau credadwy 95%. Amcangyfrifon wedi'u modelu ar gyfer amcangyfrifon ranbarthol am y saith diwrnod hyd at 6 Ionawr 2022 yn seiliedig ar fodelu'r holl cyfnod saith diwrnod.

## Amcangyfrifon o ddigwyddedd yng Nghymru

Mae amcangyfrifon ddigwyddedd o achosion PCR-positif wedi'u cynhyrchu ar gyfer Cymru, Lloegr, Gogledd Iwerddon a'r Alban ac maen nhw ar gael yn [y tablau data ar wefan y SYG](#).

Mae digwyddedd heintiau newydd (nifer yr heintiau newydd mewn cyfnod penodol o amser) yn ein helpu i ddeall pa mor gyflym y mae heintiau yn cynyddu yn y boblogaeth. Mae hefyd yn cefnogi'r prif fesur o bositifedd (faint o bobl sy'n

Cafodd y ddogfen hon ei lawrlwytho o LLYW.CYMRU, efallai nad dyma'r fersiwn mwyaf diweddar.

Ewch i <https://llyw.cymru/arolwg-heintiadau-coronafeirws-covid-19-amcangyfrifon-positifedd-31-rhagfyr-2021-i-6-ionawr-2022.html> i weld y fersiwn ddiweddaraf.

Gwybdaeth am [hawlfraint](#).

profi'n positif unrhyw bryd) i roi dealltwriaeth fwy trylwyr o bandemig y coronafeirws (COVID-19).

I gael rhagor o wybodaeth am y dull newydd o amcangyfrif digwyddedd, gweler yr **erthygl dulliau wedi'u diweddarar ar wefan y SYG**.

Yng Nghymru, ar gyfer yr wythnos a ddaeth i ben ar 23 Rhagfyr 2021, amcangyfrifir bod 39.42 o achosion newydd o brofion positif o'r coronafeirws (COVID-19) fesul 10,000 o bobl y dydd (cyfwng credadwy o 95%: 32.69 i 47.24).

Mae hyn yn gyfwerth â 12,000 o achosion positif newydd yng Nghymru y dydd (cyfwng credadwy o 95%: 9,900 to 14,400).

Cynyddodd y gyfradd digwyddedd yn gyflym yn yr wythnos a ddaeth i ben ar 23 Rhagfyr 2021.

Mae nifer yr achosion positif newydd yng Nghymru wedi cyrraedd i'r lefel uchaf a welwyd hyd yn hyn, sy'n dilyn cyfnod o gyfradd digwyddedd is trwy'r gwanwyn a dechrau'r haf. Mae cyfyngau credadwy yn eang oherwydd maint llai y sampl, a dylid cymryd gofal wrth ddehongli canlyniadau.

Pan fydd nifer yr achosion yn isel iawn, efallai na fydd yn bosibl i gynhyrchu amcangyfrif dibynadwy.

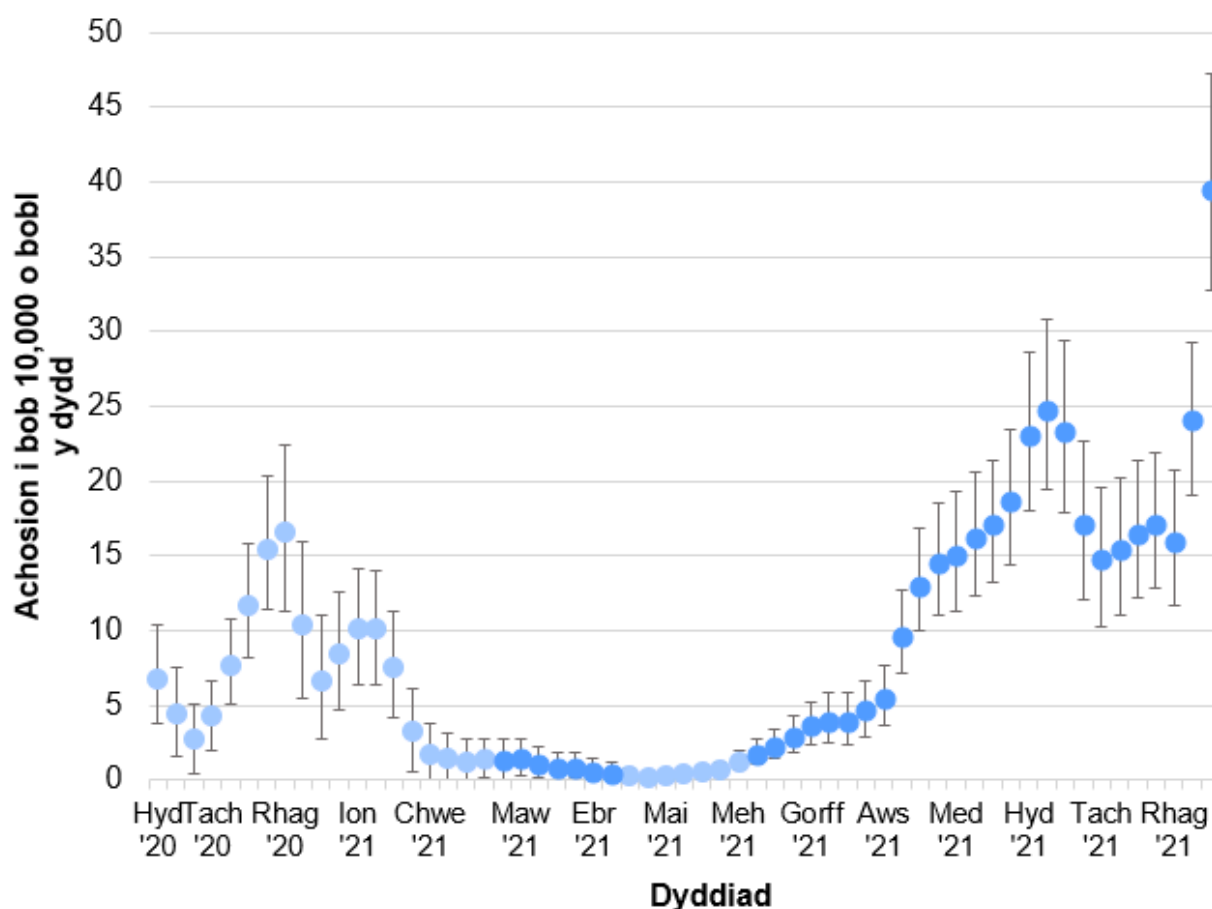
Darperir amcangyfrifon dangosol gan fynd yn ôl i 28 Hydref 2020.

**Cafodd y ddogfen hon ei lawrlwytho o LLYW.CYMRU, efallai nad dyma'r fersiwn mwyaf diweddar.**

Ewch i <https://llyw.cymru/arolwg-heintiadau-coronafeirws-covid-19-amcangyfrifon-positifedd-31-rhagfyr-2020-i-6-ionawr-2022-html> i weld y fersiwn ddiweddaraf.

Gwybdaeth am [hawlfraint](#).

## Siart 4: Amcangyfrifon o gyfraddau digwyddedd fesul 10,000 o bobl y dydd ers 28 Hydref 2020



Ffynhonnell: Arolwg Heintiadau Coronafeirws (COVID-19), ONS

Mae'r pwynt amcangyfrif a'r bariau ansicrwydd yn amcangyfrifon dangosol sydd heb eu cyhoeddi (glas golau) a'r amcangyfrifon swyddogol sydd wedi'u cyhoeddi (glas tywyll). Dangosir amcangyfrifon ar gyfer wythnosau gwyliaidwriaeth rhwng 28 Hydref 2020 a 23 Rhagfyr 2021

## Amcangyfrifon ar gyfer gwledydd y DU

Yng nghanol yr wythnos ddiweddaraf (31 Rhagfyr 2021 i 6 Ionawr 2022), roedd canran amcangyfrifedig y boblogaeth gymunedol â COVID-19 ledled y DU, yn amrywio o 5.41% yng Ngogledd Iwerddon i 6.85% yn Lloegr.

Mae canran y bobl sy'n profi'n bositif wedi parhau i gynyddu yn ystod yr wythnos

Cafodd y ddogfen hon ei lawrlwytho o LLYW.CYMRU, efallai nad dyma'r fersiwn mwyaf diweddar.

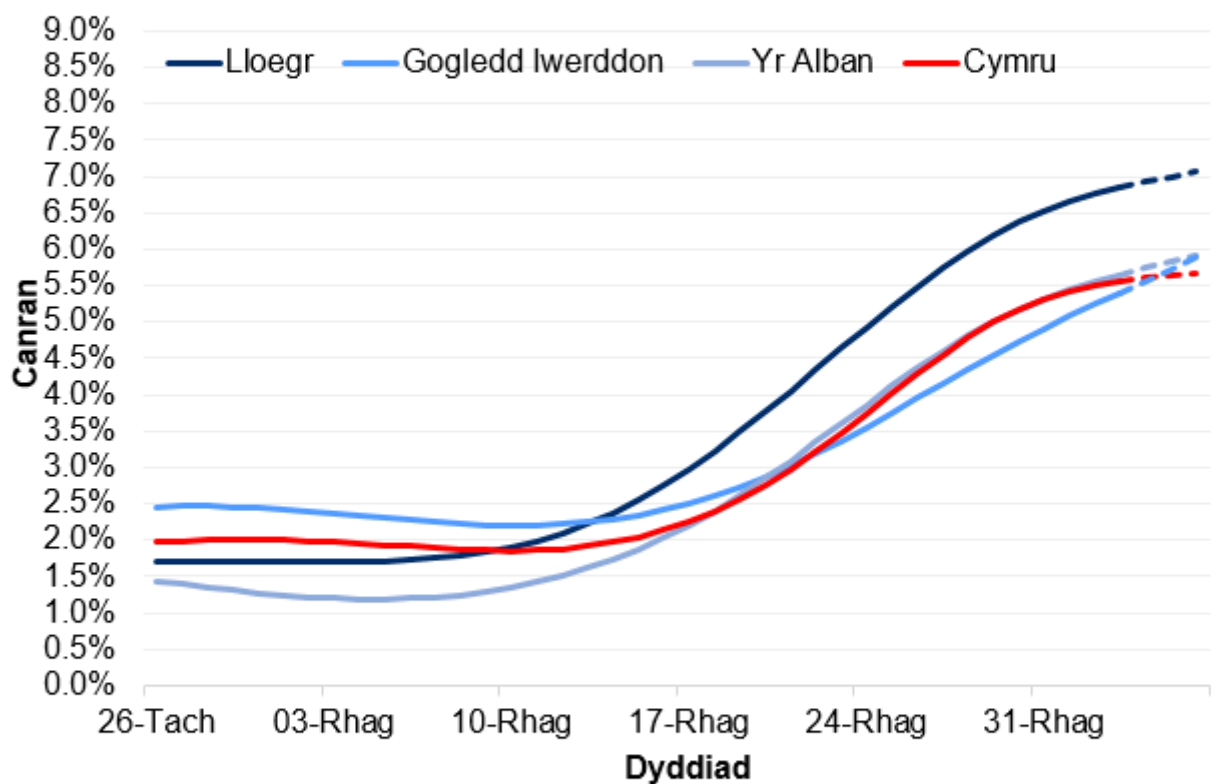
Evch i <https://llyw.cymru/arolwg-heintiadau-coronafeirws-covid-19-amcangyfrifon-positifedd-31-rhagfyr-2020-i-6-ionawr-2022-html> i weld y fersiwn ddiweddaraf.

Gwybdaeth am [hawlfraint](#).

ddiweddaraf ym mhob un o bedair gwlad y DU.

Mae rhywfaint o ansicrwydd o ran yr amcangyfrifon pwynt unigol ar gyfer y gwledydd. Mae'r amcangyfrifon ar gyfer dyddiau diwethaf y gyfres, a ddangosir fel llinellau toredig yn y siart isod, yn fwy ansicr.

## Siart 5: Amcangyfrifon o ganran y boblogaeth yng ngwledydd y DU sy'n profi'n bositif am y coronafeirws (COVID-19) ar swabiau trwyn a gwddf ers 26 Tachwedd 2021\*



Ffynhonnell: Arolwg Heintiadau Coronafeirws (COVID-19), ONS

Mae'r llinellau'n cynrychioli'r tueddiad sydd wedi'i fodelu sy'n seiliedig ar y data diweddaraf. Mae'r amcangyfrifon ar gyfer dyddiau olaf y gyfres, a ddangosir fel llinellau toredig yn y siart, yn fwy ansicr.

\*Mae'r cyfnod cyfeirio ar gyfer yr Alban yn rhedeg o 27 Tachwedd 2021 i 7 Ionawr 2022.

Mae'r tablau canlynol yn crynhoi cyfraddau positifedd a chyfraddau digwyddedd ledled gwledydd y DU.

Cafodd y ddogfen hon ei lawrlwytho o LLYW.CYMRU, efallai nad dyma'r fersiwn mwyaf diweddar.

Ewch i <https://llyw.cymru/arolwg-heintiadau-coronafeirws-covid-19-amcangyfrifon-positifedd-31-rhagfyr-2020-i-6-ionawr-2022-html> i weld y fersiwn ddiweddaraf.

Gwybdaeth am [hawlfraint](#).

## Tabl 1: Cyfraddau positifedd profion ar draws gwledydd y DU ar gyfer yr wythnos o 31 Rhagfyr 2021 i 6 Ionawr 2022

Gwlad	Cyfraddau positifedd (Cyfyngau Credadwy 95%)		
Cymru	5.56% (4.89 i 6.27)	1 o bob 20 o bobl (1 o bob 20 i 1 o bob 15)	169,100 o bobl (148,700 i 190,600)
Lloegr	6.85% (6.65 i 7.06)	1 o bob 15 o bobl (1 o bob 15 i 1 o bob 15)	3,735,000 o bobl (3,624,800 i 3,848,700)
Yr Alban*	5.65% (5.06 i 6.27)	1 o bob 20 o bobl (1 o bob 20 i 1 o bob 15)	297,400 o bobl (266,600 i 330,000)
Gogledd Iwerddon	5.41% (4.57 i 6.36)	1 o bob 20 o bobl (1 o bob 20 i 1 o bob 15)	99,200 o bobl (83,800 i 116,800)

\*Mae'r cyfnod cyfeirio ar gyfer yr Alban yn rhedeg o 27 Tachwedd 2021 i 7 Ionawr 2022.

Ffynhonnell: Arolwg Heintiadau Coronafeirws (COVID-19), Y Swyddfa Ystadegau Gwladol

## Tabl 2: Amcangyfrifon swyddogol o gyfraddau digwyddedd ledled gwledydd y DU, 17 i 23 Rhagfyr 2021

Gwlad	Digwyddedd (Cyfyngau Credadwy 95%)	
Cymru	39.42 o achosion i bob 10,000 o bobl y dydd (32.69 i 47.24)	12,000 o achosion newydd y dydd (9,900 i 14,400)

Cafodd y ddogfen hon ei lawrlwytho o LLYW.CYMRU, efallai nad dyma'r fersiwn mwyaf diweddar.

Evch i <https://llyw.cymru/arolwg-heintiadau-coronafeirws-covid-19-amcangyfrifon-positifedd-31-rhagfyr-2021-i-6-ionawr-2022.html> i weld y fersiwn ddiweddaraf.

Gwybdaeth am [hawlfraint](#).

Gwlad	Digwyddedd (Cyfyngau Credadwy 95%)	
Lloegr	58.32 o achosion i bob 10,000 o bobl y dydd (55.48 i 61.38)	318,000 o achosion newydd y dydd (302,500 i 334,700)
Yr Alban	39.58 o achosion i bob 10,000 o bobl y dydd (33.23 i 46.92)	20,800 o achosion newydd y dydd (17,500 i 24,700)
Gogledd Iwerddon	36.89 o achosion i bob 10,000 o bobl y dydd (28.50 i 46.81)	6,800 o achosion newydd y dydd (5,200 i 8,600)

Ffynhonnell: Arolwg Heintiadau Coronafeirws (COVID-19), Y Swyddfa Ystadegau Gwladol

## Diffiniadau

### Achosion sy'n cytûn ag amrywiolion

Achosion y nodwyd eu bod yn cytûn ag amrywiolion hysbys o Covid-19 yn seiliedig ar eu patrymau genetig. Yn ddiweddar, mae [Sefydliad Iechyd y Byd \(WHO\) wedi ail-labelu Amrywiolion o Bryder ac Amrywiolion o Ddiddordeb](#). Gellir dod o hyd i ragor o [wybodaeth am nodi amrywiolion yn yr arolwg ar wefan y SYG](#).

### Poblogaeth gymunedol

Mae'r Arolwg hwn yn cynnwys pobl sy'n byw mewn aelwydydd preifat, a chyfeirir atynt fel poblogaeth gymunedol. Nid yw'n cynnwys pobl mewn ysbytai, cartrefi gofal a/neu leoliadau sefydliadol eraill.

Cafodd y ddogfen hon ei lawrlwytho o LLYW.CYMRU, efallai nad dyma'r fersiwn mwyaf diweddar.

Evch i <https://llyw.cymru/arolwg-heintiadau-coronafeirws-covid-19-amcangyfrifon-positifedd-31-rhagfyr-2020-i-6-ionawr-2022-html> i weld y fersiwn ddiweddaraf.

Gwybdaeth am [hawlfraint](#).

## Cyfyngau hyder

Mae cyfwng hyder yn dangos y lefel o sicrwydd i amcangyfrif, gan ddangos pa mor gywir yw amcangyfrif sampl. Mae'r cyfyngau hyder o 95% yn cael eu cyfrifo i sicrhau, pe baem yn ailadrodd yr astudiaeth lawer o weithiau, y byddai'r gwir gwerth nad yw'n hysbys rywle rhwng y terfynau hyder isaf ac uchaf, 95% o'r amser. Mae gorgyffwrdd rhwng y cyfryngau hyder yn dangos ei bod yn bosibl nad oes gwahaniaeth gwirioneddol rhwng dau amcangyfrif.

## Cyfwng credadwy

Mae cyfwng credadwy yn dangos y lefel o ansicrwydd i amcangyfrif mewn dadansoddiad data. Mae cyfryngau credadwy o 95% yn cael eu cyfrifo i sicrhau mai'r tebygolrwydd y bydd y gwir gwerth o fewn y cyfwng yw 95%.

## Digwyddedd

Nifer yr heintiadau newydd dros gyfnod penodol.

## Amcangyfrifon wedi'u seilio ar fodelau ystadegol

Mae amcangyfrifon o bositifedd yn yr arolwg hwn yn seiliedig ar fodelau ystadegol o'r data gwaelodol. Mae'r model yn llyfnu'r gyfres i ddeall y tueddiad, ac mae'n cael ei adolygu bob wythnos i gynnwys canlyniadau profion newydd.

## Amcangyfrifon pwynt

Mae amcangyfrifon pwynt yn seiliedig ar y tueddiad wedi'i fodelu, ac maent yn adlewyrchu'r pwynt cyfeirio mwyaf cynrychiadol ar gyfer yr wythnos o dan sylw.

Cafodd y ddogfen hon ei lawrlwytho o LLYW.CYMRU, efallai nad dyma'r fersiwn mwyaf diweddar.

Ewch i <https://llyw.cymru/arolwg-heintiadau-coronafeirws-covid-19-amcangyfrifon-positifedd-31-rhagfyr-2020-i-6-ionawr-2022-html> i weld y fersiwn ddiweddaraf.

Gwybdaeth am [hawlfraint](#).

## Y gyfradd positifedd

Yr amcangyfrif o'r gyfran o bobl sy'n cael canlyniad positif i brawf am y coronafeirws (COVID-19) ar adeg penodol, gyda symptomau neu hebddynt, yn seiliedig ar swabiau trwyn a gwddf.

## Gwybodaeth am ansawdd a methodoleg

Mae canlyniadau'r arolwg wedi'u seilio ar swabiau trwyn a gwddf a ddarparwyd gan y cyfranogwyr. Mae is-grŵp o gyfranogwyr hefyd yn rhoi sampl o waed, wedi'i chymryd gan staff maes wedi eu hyfforddi.

Yn ogystal ag edrych ar **ddigwyddedd** cyffredinol, **positifedd** a lefel gwrthgyrff, defnyddir yr arolwg i edrych ar nodweddion y rhai sy'n profi'n positif am COVID-19 a gweld i ba raddau y mae pobl sydd wedi'u heintio yn cael symptomau. Mae'r canlyniadau ar gyfer cartrefi preifat yn unig ac nid ydynt yn cynnwys pobl mewn ysbytai, cartrefi gofal neu leoliadau sefydliadol eraill. Cyfeirir at hyn fel **poblogaeth gymunedol**.

Mae'r arolwg yn cynnwys pob gwlad yn y DU, gan alluogi cyfrifo amcangyfrifon ar gyfer pob gwlad yn unigol, ac yn y pen draw ar gyfer y DU gyfan.

Wrth gymharu Test and Trace (T&T) ac amcangyfrifon o'r Arolwg Heintiau COVID-19 mae'n bwysig i nodi bod T&T yn darparu gwybodaeth am nifer y bobl sydd wedi'u profi yn positif, tra bod yr amcangyfrifon yn y datganiad hwn yn seiliedig ar gyfanswm y bobl sydd ar hyn o bryd wedi'u heintio ar adeg benodol (mynychder). Mae amcangyfrifon o'r arolwg hwn hefyd yn seiliedig ar sampl ar hap o'r boblogaeth, gan gynnwys pobl sy'n anghymesur. Mae unigolion anghymesur yn llai tebygol o fynd am brawf ac felly'n ymddangos yn y data T&T.

Dechreuodd y maes gwaith yn Lloegr ar 26 Ebrill 2020. Mae hyn yn golygu bod rhagor o ddata cronol ar gyfer Lloegr, sy'n galluogi dadansoddiadau mwy manwl ar hyn o bryd. Dechreuodd gwaith maes yng Nghymru ar 29 Mehefin 2020, wedyn yng Ngogledd Iwerddon ar 26 Gorffennaf 2020 ac yn yr Alban ar

Cafodd y ddogfen hon ei lawrlwytho o LLYW.CYMRU, efallai nad dyma'r fersiwn mwyaf diweddar.

Ewch i <https://llyw.cymru/arolwg-heintiadau-coronafeirws-covid-19-amcangyfrifon-positifedd-31-rhagfyr-2020-i-6-ionawr-2022-html> i weld y fersiwn ddiweddaraf.

Gwybodaeth am [hawlfraint](#).



21 Medi 2020.

Mae'n bwysig nodi bod cryn dipyn o ansicrwydd o ran yr amcangyfrifon. Y rheswm am hyn yw, er gwaethaf sampl fawr o gyfranogwyr, fod nifer yr achosion positif a nodwyd yn fach. Rhoddir yr amcangyfrifon gyda **chyfyngau credadwy** neu **cyfyngau hyder** o 95% i ddangos yr ystod y gallwn fod yn hyderus bod y gwir ffigur wedi'i gynnwys ynddi.

Mae'r **amcangyfrifon wedi'u seilio ar fodelu ystadegol**. Mae gwaith modelu'n cael ei wneud o'r newydd bob wythnos gan ddefnyddio'r data am y 6 wythnos ddiwethaf. Mae'r model yn gweithio drwy hwyluso'r gyfres i ddeall y duedd ac mae'n cael ei diwygio bob wythnos i gynnwys canlyniadau profion newydd. Mae hyn yn golygu y gallai'r amcangyfrif diweddaraf am gyfnod cynharach fod yn wahanol i'r amcangyfrif swyddogol a gynhyrchwyd ar y pryd. Dengys Siart 1 y duedd ddiweddaraf wedi'i modelu a'r **amcangyfrifon swyddogol (pwynt)** a gyhoeddwyd ar y pryd.

Mae'r SYG yn cyhoeddi **bwletinâu ystadegol wythnosol, tablau cyfeirio** ac **erthyglau ystadegol** cyfnodol, gan gynnwys canlyniadau ar gyfer Cymru, Lloegr a'r Alban ar ei gwefan. Mae'r amcangyfrifon ar gyfer **Gogledd Iwerddon** a'r **Alban** yn cael eu cyhoeddi gan y gwahanol weinyddiaethau, yn yr un modd ag yma yng Nghymru.

Mae rhagor o wybodaeth am ansawdd a methodoleg ar gael ar **wefan y SYG**.

## Deddf Llesiant Cenedlaethau'r Dyfodol

Hanfod Deddf Llesiant Cenedlaethau'r Dyfodol 2015 yw gwella llesiant cymdeithasol, economaidd, amgylcheddol a diwylliannol Cymru. Mae'r Ddeddf yn sefydlu saith nod llesiant i Gymru sef Cymru fwy cyfartal, llewyrchus, cydnerth, iach a chyfrifol ar lefel fyd-eang, gyda chymunedau cydlynol a diwylliant bywiog lle mae'r Gymraeg yn ffynnu. O dan adran (10)(1) o'r Ddeddf, rhaid i Weinidogion Cymru (a) gyhoeddi dangosyddion ("dangosyddion cenedlaethol" sy'n gorfod cael eu cymhwyso at ddibenion mesur cynnydd tuag at gyflawni'r nodau llesiant, a (b) gosod copi o'r dangosyddion cenedlaethol gerbron Senedd Cymru. O dan adran 10(8) o Ddeddf Llesiant Cenedlaethau'r

**Cafodd y ddogfen hon ei lawrlwytho o LLYW.CYMRU, efallai nad dyma'r fersiwn mwyaf diweddar.**

Evch i <https://llyw.cymru/arolwg-heintiadau-coronafeirws-covid-19-amcangyfrifon-positifedd-31-rhagfyr-2020-i-6-ionawr-2022-html> i weld y fersiwn ddiweddaraf.

Gwybdaeth am [hawlfraint](#).

Dyfodol, pan fo Gweinidogion Cymru yn diwygio'r dangosyddion cenedlaethol, rhaid iddynt, cyn gynted ag y bo'n rhesymol ymarferol (a) gyhoeddi'r dangosyddion fel y'u diwygiwyd a (b) gosod copi ohonynt gerbron y Senedd. Fe gafodd y dangosyddion cenedlaethol hyn osodwyd gerbron y Senedd yn 2021. Mae'r dangosyddion a osodwyd ar 14 Rhagfyr 2021 yn disodli'r set a osodwyd ar 16 Mawrth 2016.

Mae gwybodaeth am y dangosyddion, ynghyd â naratif ar gyfer pob un o'r nodau llesiant a'r wybodaeth dechnegol gysylltiedig ar gael yn [adroddiad Llesiant Cymru](#).

Gwybodaeth bellach am [Ddeddf Llesiant Cenedlaethau'r Dyfodol \(Cymru\) 2015](#).

Gallai'r ystadegau a ddefnyddir yn y datganiad hwn ategu'r dangosyddion cenedlaethol a chael eu defnyddio gan fyrdau gwasanaethau lleol mewn perthynas â'u hasesiadau llesiant a'u cynlluniau llesiant lleol.

## Diweddariad nesaf

21 Ionawr 2022

## Manylion cyswllt

Ystadegydd: Sean White  
Llinell Ymholiadau Cyffredinol  
Ffôn: 0300 025 5050  
E-bost: [kas.covid19@llyw.cymru](mailto:kas.covid19@llyw.cymru)

Cyfryngau: 0300 025 8099

SFR 16/2022

Cafodd y ddogfen hon ei lawrlwytho o LLYW.CYMRU, efallai nad dyma'r fersiwn mwyaf diweddar.

Evch i <https://llyw.cymru/arolwg-heintiadau-coronafeirws-covid-19-amcangyfrifon-positifedd-31-rhagfyr-2020-i-6-ionawr-2022-html> i weld y fersiwn ddiweddaraf.

Gwybdaeth am [hawlfraint](#).

## Ynghylch y ddogfen hon

Mae'r ddogfen hon yn gopi o'r dudalen we [Arolwg heintiadau coronafeirws \(COVID-19\) \(amcangyfrifon positifedd\): 31 Rhagfyr 2020 i 6 Ionawr 2022](#) a lawrlwythwyd.

Ewch i <https://llyw.cymru/arolwg-heintiadau-coronafeirws-covid-19-amcangyfrifon-positifedd-31-rhagfyr-2020-i-6-ionawr-2022-html> i weld y fersiwn ddiweddaraf.

Efallai na fydd y ddogfen hon yn hollol hygyrch; darllenwch ein [datganiad hygyrchedd](#) i gael rhagor o wybodaeth.

Gwybdaeth am [hawlfraint](#).

**Cafodd y ddogfen hon ei lawrlwytho o LLYW.CYMRU, efallai nad dyma'r fersiwn mwyaf diweddar.**

Ewch i <https://llyw.cymru/arolwg-heintiadau-coronafeirws-covid-19-amcangyfrifon-positifedd-31-rhagfyr-2020-i-6-ionawr-2022-html> i weld y fersiwn ddiweddaraf.

Gwybdaeth am [hawlfraint](#).