



Llywodraeth Cymru
Welsh Government

YSTADEGAU

Arolwg arhydol busnesau bach: 2019

Arolwg ar ymddygiadau busnesau bach yng Nghymru ay gyfer 2019.

Cyhoeddwyd gyntaf: 24 Mehefin 2021

Diweddarwyd ddiwethaf: 24 Mehefin 2021

Cafodd y ddogfen hon ei lawrlwytho o LLYW.CYMRU, efallai nad dyma'r fersiwn mwyaf diweddar.

Ewch i <https://llyw.cymru/arolwg-arhydol-busnesau-bach-2019-html> i weld y fersiwn ddiweddaraf.

Gwybdaeth am [hawlfraint](#).

Cynnwys

Cyflwyniad

Demograffeg busnesau

Perfformiad busnesau a'u rhagolygon

Ymddygiad ac arferion busnesau

Cymharedd a Chydlyniad

Nodiadau ynghylch defnyddio erthyglau ystadegol

Manylion cyswllt

Cafodd y ddogfen hon ei lawrlwytho o LLYW.CYMRU, efallai nad dyma'r fersiwn mwyaf diweddar.

Ewch i <https://llyw.cymru/arolwg-arhydol-busnesau-bach-2019-html> i weld y fersiwn ddiweddaraf.

Gwybdaeth am [hawlfraint](#).

Mae'r adroddiad hwn yn cofnodi'r data ar gyfer Cymru a ddeilliodd o **Arolwg Hydredol o Fusnesau Bach** (yr Arolwg) 2019. Gyda diolch i Thao Nguyen o'r Ganolfan Arloesi Genedlaethol ar gyfer Mentergarwch Wledig ac Ian Drummond a Stephen Roper o'r Ganolfan Ymchwil Mentergarwch am ddadansoddi'r data a pharatoi'r adroddiad. Nid yw'r dadansoddiad hwn yn rhan o gyhoeddiad rheolaidd arfaethedig. Fodd bynnag, bydd dadansoddwyr Llywodraeth Cymru yn ymgynghori â defnyddwyr mewnol ac allanol drwy gydol mis Mehefin a mis Gorffennaf 2021 er mwyn gweld a fyddai'n ddefnyddiol dadansoddi'r Arolwg ar gyfer Cymru yn y dyfodol. Cysylltwch â ystadegau.masnach@llyw.cymru os hoffech fod yn rhan o'r trafodaethau hynny.

Cyflwyniad

Mae **Arolwg Hydredol o Fusnesau Bach yr Adran Busnes, Ynni a Strategaeth Ddiwydiannol** (yr Arolwg) yn darparu ystod eang o ddata dibynadwy ynghylch perfformiad busnesau bach a chanolig (BBaChau) ac ynghylch y ffactorau sy'n gysylltiedig â hynny. Nid yw llawer o'r data a ddarperir gan yr Arolwg ar gael mewn unrhyw setiau data eraill gan y llywodraeth.

Cyflawnwyd y gwaith maes ar gyfer Arolwg 2019 rhwng mis Gorffennaf 2019 a mis Chwefror 2020. Mae hynny'n golygu bod gwaith maes yr Arolwg wedi'i gwblhau erbyn dechrau'r pandemig Covid ac nad yw'r heriau a grëwyd gan hynny'n effeithio ar y canfyddiadau. Felly, gall canfyddiadau Arolwg 2019 gynnig meincnod pwysig ar gyfer mesur effeithiau'r pandemig ynghyd ag unrhyw adferiad sy'n dilyn.

Mae data ychwanegol ar gael yn y **tablau data** sy'n cyd-fynd â'r adroddiad hwn.

Cafodd y ddogfen hon ei lawrlwytho o LLYW.CYMRU, efallai nad dyma'r fersiwn mwyaf diweddar.

Ewch i <https://llyw.cymru/arolwg-arhydol-busnesau-bach-2019-html> i weld y fersiwn ddiweddaraf.

Gwybdaeth am [hawlfraint](#).

Y boblogaeth o fusnesau bach a chanolig yng Nghymru

Mae Tabl 1 yn dangos strwythur y boblogaeth o fusnesau yng Nghymru yn 2019. Fel sy'n wir am y DU gyfan, BBaChau (0 – 249 o weithwyr) sydd fwyaf amlwg yn y strwythur hwn, gan fod dros 99% o'r boblogaeth o fusnesau sydd yng Nghymru yn fusnesau bach a chanolig. O fewn y boblogaeth honno, mae 22.9% (tua 61,000) yn BBaChau sy'n gyflogwyr yng Nghymru (busnesau sydd ag 1 i 249 o weithwyr). Mae'r busnesau hynny'n gyfrifol am 43.5% o gyflogaeth a 35.0% o drosiant yng Nghymru.

Tabl 1a: Strwythur y boblogaeth o fusnesau yng Nghymru yn 2019 yn ôl nifer

	Nifer y mentrau	Cyflogaeth	Trosiant (£m)
Nifer y gweithwyr	204,350	224,700	3,431
Micro (1 i 9)	49,285	187,700	12,526
Bach (10 i 49)	9,485	179,500	13,624
Canolig (50 i 249)	2,215	146,300	16,795
Mawr (250+)	1,705	444,600	76,125
BBaChau sy'n gyflogwyr	60,985	513,500	42,945

Ffynhonnell: [Strwythur busnesau yng Nghymru yn ôl band maint a mesur ar StatsCymru](#)

Cafodd y ddogfen hon ei lawrlwytho o LLYW.CYMRU, efallai nad dyma'r fersiwn mwyaf diweddar.

Ewch i <https://llyw.cymru/arolwg-arhydol-busnesau-bach-2019-html> i weld y fersiwn ddiweddaraf.

Gwybdaeth am [hawlfraint](#).

Nodyn: Caiff data ynghylch BBaChau sy'n gyflogwyr ei gyfrifo o ffigurau crwn sydd wedi'u cyhoeddi. Mentrau yw cyfrif o'r mentrau sy'n weithredol yng Nghymru, gan gynnwys mentrau sy'n gweithredu mewn sawl rhanbarth ac sydd wedi'u cofrestru y tu allan i Gymru. Nid yw'r ffigurau trosiant yn cynnwys trosiant yn y sector gwasanaethau ariannol a busnes).

Tabl 1b: Strwythur y boblogaeth o fusnesau yng Nghymru yn 2019 yn ôl canran

	Mentrau	Cyflogaeth	Trosiant (£m)
Nifer y gweithwyr	76.5%	19.0%	2.8%
Micro (1 i 9)	18.5%	15.9%	10.2%
Bach (10 i 49)	3.6%	15.2%	11.1%
Canolig (50 i 249)	0.8%	12.4%	13.7%
Mawr (250+)	0.6%	37.6%	62.1%
BBaChau sy'n gyflogwyr	22.9%	43.5%	35.0%

Ffynhonnell: [Strwythur busnesau yng Nghymru yn ôl band maint a mesur ar StatsCymru](#)

Cafodd y ddogfen hon ei lawrlwytho o LLYW.CYMRU, efallai nad dyma'r fersiwn mwyaf diweddar.

Ewch i <https://llyw.cymru/arolwg-arhydol-busnesau-bach-2019-html> i weld y fersiwn ddiweddaraf.

Gwybdaeth am [hawlfraint](#).

Yr Arolwg Hydredol o Fusnesau Bach

Trosolwg o'r fethodoleg

Caiff yr Arolwg ei gynnal bob blwyddyn ar ran yr Adran Busnes, Ynni a Strategaeth Ddiwydiannol, ac mae'n arolwg ar raddfa fawr a gynhelir dros y ffôn gyda busnesau o'r sector preifat yn y DU sy'n cyflogi llai na 250 o weithwyr. Mae'r Arolwg yn bodoli mewn gwahanol ffurfiau ers 2003. Ers 2015, bwriad yr Arolwg yw darparu **data trawstoriadol** a **data hydredol**. Mae'r data trawstoriadol yn rhoi darlun sydyn o berfformiad busnesau a'r ffactorau sy'n effeithio ar hynny adeg yr Arolwg. Mae'r data hydredol, a ddarperir gan banelau o ymatebwyr a gaiff eu cyfweld bob blwyddyn, yn disgrifio sut y mae'r ffactorau hynny'n newid gydag amser. Oherwydd bod y panelau'n colli aelodau, caiff aelodau newydd eu hychwanegu bob blwyddyn er mwyn cynnal samplau sy'n ddigon mawr i'w dadansoddi'n ddibynadwy. Mantais ychwanegol hynny yw bod y sampl gyffredinol – drawstoriadol – yn fwy nag y byddai fel arall efallai.

Mae'r Arolwg bob amser wedi ceisio osgoi newid y cwestiynau a ofynnir. Mae hynny wedi bod yn arbennig o wir ers i'r Arolwg droi'n Arolwg hydredol, gan y byddai newid y cwestiynau'n tanseilio defnyddioldeb data'r panel. Mae holiadur llawn yr Arolwg i'w weld yn **adroddiad technegol** Arolwg 2019. Nid yw pob cwestiwn, er enghraifft y cwestiynau'n ymwneud â mentrau cymdeithasol, yn cael eu gofyn bob blwyddyn, er mwyn sicrhau bod y baich ar ymatebwyr mor fach ag sy'n bosibl. At hynny, dim ond i gyfran o'r sampl lawn y caiff rhai cwestiynau eu gofyn. Er enghraifft, yn 2019, dim ond i draean o'r busnesau a gafodd eu cyfweld y gofynnwyd y cwestiynau ynghylch arloesi o ran prosesau, ymchwil a datblygu, gweithio i'r sector cyhoeddus a rhwystrau i lwyddiant busnesau.

Cafodd y ddogfen hon ei lawrlwytho o LLYW.CYMRU, efallai nad dyma'r fersiwn mwyaf diweddar.

Ewch i <https://llyw.cymru/arolwg-arhydol-busnesau-bach-2019-html> i weld y fersiwn ddiweddaraf.

Gwybdaeth am [hawlfraint](#).

Samplu

Mae'r boblogaeth o fusnesau yn y DU yn cynnwys nifer fawr o fusnesau sy'n fach iawn, ac yn gyfatebol nifer fach iawn o fusnesau sy'n ganolig eu maint. Mae'r Arolwg yn ymdrin â'r strwythur anghytwys hwn trwy samplu gormod o fusnesau canolig eu maint ac yna pwysoli'r data er mwyn rhoi canfyddiadau cynrychioliadol. Mae angen gwneud hynny oherwydd, fel arall, byddai sampl gynrychioliadol o fusnesau'r DU yn cynnwys nifer rhy fach o fusnesau canolig eu maint i roi canlyniadau dibynadwy. Er enghraifft, mae data'r Swyddfa Ystadegau Gwladol yn dangos mai dim ond 0.64% o'r holl fusnesau yng Nghymru oedd yn fusnesau canolig eu maint ddechrau 2019. Felly, gyda sampl gyffredinol o 400 o fusnesau yng Nghymru, heb samplu gormod, dim ond tri o fusnesau canolig eu maint fyddai'n rhan o'r sampl a gyflawnir.

Er bod sampl yr Arolwg yn ddigon mawr at ei gilydd i gynnig data dibynadwy iawn ar gyfer y DU gyfan, mae'r samplau a gyflawnir ar gyfer gwledydd y DU yn llai, ac mewn rhai achosion mae angen ymdrin yn ofalus â'r canfyddiadau. Mae hynny'n arbennig o wir os yw'r dadansoddi'n ymwneud ag is-setiau o'r boblogaeth gyffredinol o fusnesau. Er enghraifft, gellir dadansoddi data'r Arolwg yn ôl sector, ond nid oes dadansoddiadau o'r fath wedi'u cynnwys yma oherwydd bod y samplau ar gyfer Cymru yn rhy fach i'w dadansoddi'n ddibynadwy.

Cafodd y ddogfen hon ei lawrlwytho o LLYW.CYMRU, efallai nad dyma'r fersiwn mwyaf diweddar.

Ewch i <https://llyw.cymru/arolwg-arhydol-busnesau-bach-2019-html> i weld y fersiwn ddiweddaraf.

Gwybdaeth am [hawlfraint](#).

Tabl 2: Cyfanswm y sampl a gyflawnwyd yn ôl gwledydd y DU, 2019

	Pob BBaCh - samplau heb eu pwysoli	Pob BBaCh - samplau wedi'u pwysoli	Pob BBaCh sy'n gyflogwr - samplau heb eu pwysoli	Pob BBaCh sy'n gyflogwr - samplau wedi'u pwysoli
Lloegr	9,026	9,686	6,878	2,302
Yr Alban (a)	1,099	626	849	184
Cymru	391	406	298	107
Gogledd Iwerddon (a)	485	251	381	67
Cyfanswm	11,002	11,000	8,406	2,660

Ffynhonnell: Arolwg Hydredol o Fusnesau Bach

(a) Cynyddwyd y samplau ar gyfer yr Alban a Gogledd Iwerddon

Tabl 3: Y sampl a gyflawnwyd yn ôl band maint yng Nghymru a'r DU, 2019

	Cymru – samplau heb eu pwysoli	Cymru – samplau wedi'u pwysoli	Y DU – samplau heb eu pwysoli	Y DU – samplau wedi'u pwysoli
Dim	93	299	2,563	8,309

Cafodd y ddogfen hon ei lawrlwytho o LLYW.CYMRU, efallai nad dyma'r fersiwn mwyaf diweddar.

Ewch i <https://llyw.cymru/arolwg-arhydol-busnesau-bach-2019-html> i weld y fersiwn ddiweddaraf.

Gwybdaeth am [hawlfraint](#).

	Cymru – samplau heb eu pwysoli	Cymru – samplau wedi'u pwysoli	Y DU – samplau heb eu pwysoli	Y DU – samplau wedi'u pwysoli
gweithwyr				
Micro (1 i 9)	147	89	3,774	2,192
Bach (10 i 49)	94	16	2,988	402
Canolig (50 i 249)	57	2	1,644	66
Mawr (250+) (a)	-	-	33*	-
Cyfanswm	391	406	11,002	11,000
BBaChau sy'n gyflogwyr	298	107	8,406	2,660

Ffynhonnell: Arolwg Hydredol o Fusnesau Bach

- = Nid yw'r eitem o ddata yn sero yn union, ond amcangyfrifir ei bod yn sero neu'n llai na hanner y digid olaf a ddangosir.

(a) Roedd y busnesau mawr yn BBaChau mewn panel hydredol, sydd bellach wedi tyfu i 250+ o weithwyr

Mae esboniad mwy manwl o fethodoleg yr Arolwg i'w gael yn [adroddiad](#)

Cafodd y ddogfen hon ei lawrlwytho o LLYW.CYMRU, efallai nad dyma'r fersiwn mwyaf diweddar.

Ewch i <https://llyw.cymru/arolwg-arhydol-busnesau-bach-2019-html> i weld y fersiwn ddiweddaraf.

Gwybdaeth am [hawlfraint](#).

[technoleg yr Arolwg \(2019\)](#).

Dadansoddi ac adrodd

Mae'r adroddiad hwn yn canolbwyntio ar ddata 2019 ar gyfer busnesau sydd â rhwng 1 a 249 o weithwyr ('BBaChau sy'n gyflogwyr'). Nid yw'r canfyddiadau ar gyfer busnesau sydd heb weithwyr wedi'u cynnwys oherwydd bod eu hymddygiad a'u perfformiad yn dueddol o fod yn wahanol iawn i'r hyn a nodir gan fusnesau sydd â gweithwyr. Mae'r Adran Busnes, Ynni a Strategaeth Ddiwydiannol hefyd yn cyhoeddi [adroddiad ar wahân](#) sy'n rhoi canfyddiadau'r Arolwg ar gyfer busnesau sydd heb weithwyr.

Er mwyn hwyluso'r gallu i gymharu, caiff y data ar gyfer Cymru ei gyflwyno at ei gilydd yn ôl maint busnesau, gan gymharu Cymru wedyn â phob un o wledydd y DU.

Drwy'r adroddiad i gyd, os yw'r ffigurau yn ymdrin â'r holl bosibiliadau ond heb ddod i gyfanswm o 100, mae'r diffyg oherwydd bod busnesau wedi dweud nad oeddent yn gwybod yr ateb neu wedi gwrthod rhoi ateb neu gallai fod oherwydd bod amcangyfrifon wedi'u talgrynnu i'r ganran gyfan agosaf. Drwy'r adroddiad i gyd, nid ydym wedi cynnwys atebion 'ddim yn gwybod' neu achosion o wrthod ateb yn y data a gyflwynir. Caiff yr ystadegau eu cyfrifo ar sail samplau wedi'u pwysoli er mwyn addasu ar gyfer y fethodoleg samplu a chyflwyno data sy'n fwy cynrychioliadol. Fodd bynnag, caiff y samplau wedi'u pwysoli a heb eu pwysoli ar gyfer yr ystadegau eu cyflwyno ar gyfer pob siart.

Mae'n bwysig nodi mai nifer fach iawn o ymatebwyr oedd yn rhan o'r samplau ar gyfer rhai cwestiynau. Mewn achosion o'r fath, dylid dehongli'r canfyddiadau'n ofalus ac mae nodyn wedi'i roi dan y siartiau perthnasol i ddangos ble mae angen cymryd gofal arbennig.

Yn yr adroddiad hwn, rydym yn cyflwyno canfyddiadau Arolwg 2019 ar gyfer

Cafodd y ddogfen hon ei lawrlwytho o LLYW.CYMRU, efallai nad dyma'r fersiwn mwyaf diweddar.

Evch i <https://llyw.cymru/arolwg-arhydol-busnesau-bach-2019-html> i weld y fersiwn ddiweddaraf.

Gwybdaeth am [hawlfraint](#).

Cymru dan dri phennawd.

1. Demograffeg busnesau: nodweddion sylfaenol BBaChau sy'n gyflogwyr.
2. Perfformiad busnesau a'u rhagolygon: y data am berfformiad busnesau o safbwynt cyflogaeth a throsiant, proffidioldeb ac uchelgais i dyfu.
3. Ymddygiad ac arferion busnesau: canfyddiadau sy'n ymwneud ag ystod o wahanol fathau o ymddygiad gan fusnesau, a gaiff eu cysylltu'n aml â pherfformiad busnesau.

Demograffeg busnesau

Oed

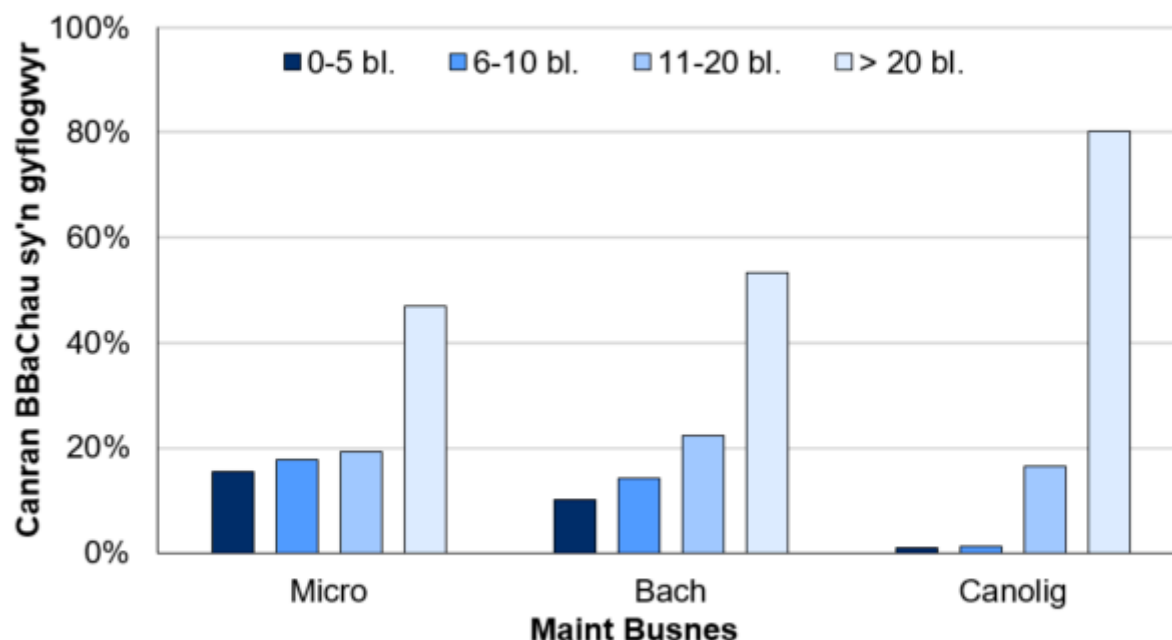
Mae bron hanner y BBaChau sy'n gyflogwyr yng Nghymru (48.8%) wedi'u sefydlu ers dros ugain mlynedd. Mae un o bob saith (14.4%) wedi'u sefydlu ers llai na phum mlynedd. Mae Siart 1 yn dangos bod cysylltiad cadarnhaol rhwng maint cwmni a'i oed; dim ond 1.1% o fusnesau canolig eu maint sydd wedi'u sefydlu ers pum mlynedd neu lai tra mae 80.3% o fusnesau canolig eu maint yng Nghymru wedi'u sefydlu ers dros 20 mlynedd.

Cafodd y ddogfen hon ei lawrlwytho o LLYW.CYMRU, efallai nad dyma'r fersiwn mwyaf diweddar.

Ewch i <https://llyw.cymru/arolwg-arhydol-busnesau-bach-2019-html> i weld y fersiwn ddiweddaraf.

Gwybdaeth am [hawlfraint](#).

Siart 1: Oedran busnes - BBaChau sy'n gyflogwyr yng Nghymru yn ôl maint busnes, 2019



Ffynhonnell: Arolwg arhydol businessau bach 2019
(Seiliau heb eu pwysoli: Micro 147, Bach 94, Canolig 57)

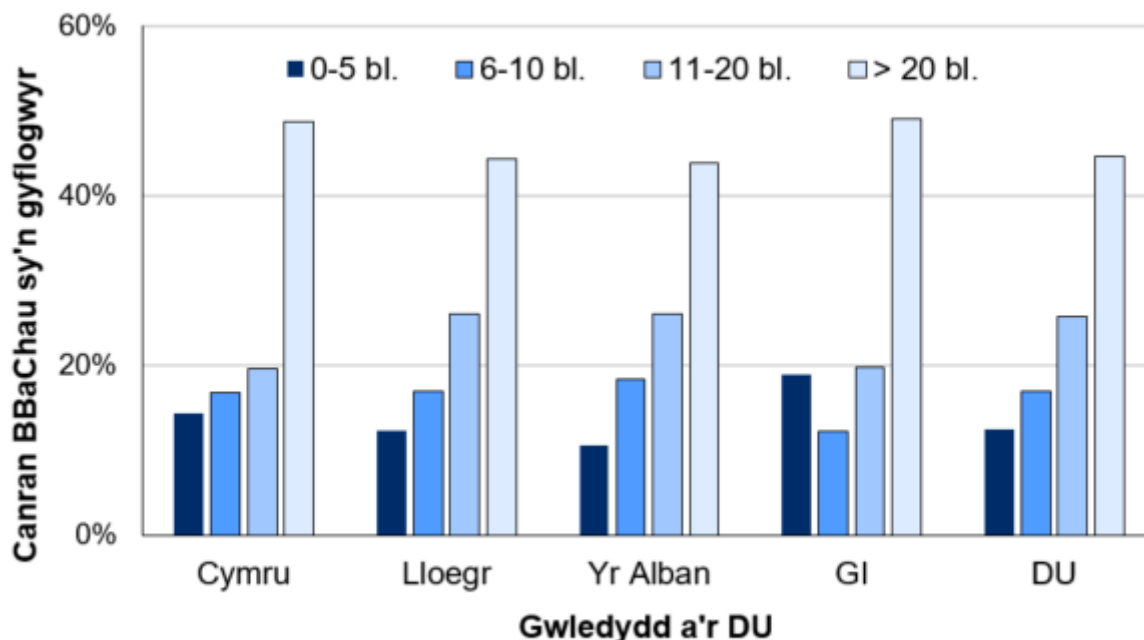
Mae Siart 2 yn dangos bod strwythur oed BBaChau sy'n gyflogwyr yng Nghymru yn debyg at ei gilydd i'r strwythur a welir yng ngwledydd eraill y DU.

Cafodd y ddogfen hon ei lawrlwytho o LLYW.CYMRU, efallai nad dyma'r fersiwn mwyaf diweddar.

Evch i <https://llyw.cymru/arolwg-arhydol-busnesau-bach-2019-html> i weld y fersiwn ddiweddaraf.

Gwybdaeth am [hawlfraint](#).

Siart 2: Oedran busnes - BBaChau sy'n gyflogwyr ar draws gwledydd y DU, 2019



Ffynhonnell: Arolwg arhydol businessau bach 2019

(Seiliau heb eu pwysoli: Cymru 298, Lloegr 6878, Yr Alban 849, GI 381, DU 8406)

Statws cyfreithiol

Yn ymarferol, gall fod gan fusnesau ystod o ffurfiau cyfreithiol sy'n cynnwys partneriaethau atebolrwydd cyfyngedig a sefydliadau corfforedig elusennol. Fodd bynnag, un o dair ffurf gyfreithiol sydd gan dros 95% o fusnesau'r DU, sef unig berchnogion, cwmnïau neu bartneriaethau.

Mae Siart 3 yn dangos bod mwyafrif y BBaChau sy'n gyflogwyr yng Nghymru (58.1%) yn gwmnïau cyfyngedig preifat. Ceir cysylltiad cadarnhaol rhwng y tebygolrwydd o fod yn gwmni o'r fath a maint y cwmni: 53.3% o fusnesau micro, 79.3% o fusnesau bach a 90.7% o fusnesau canolig eu maint. I'r gwrthwyneb, mae'n fwy cyffredin i fusnesau micro a busnesau bach fod yn unig berchnogion

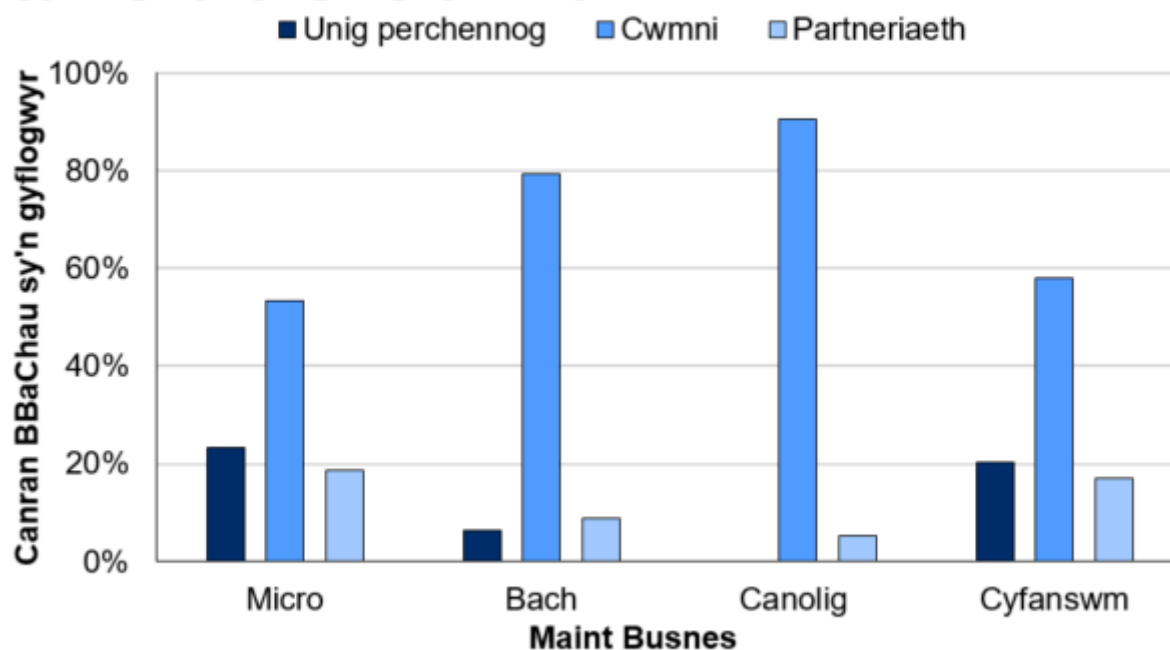
Cafodd y ddogfen hon ei lawrlwytho o LLYW.CYMRU, efallai nad dyma'r fersiwn mwyaf diweddar.

Ewch i <https://llyw.cymru/arolwg-arhydol-busnesau-bach-2019-html> i weld y fersiwn ddiweddaraf.

Gwybdaeth am [hawlfraint](#).

ac yn bartneriaethau.

Siart 3: Statws Cyfreithiol - BBaChau sy'n gyflogwyr yng Nghymru yn ôl maint busnes, 2019



Ffynhonnell: Arolwg arhydol businessau bach 2019

(Seiliau heb eu pwysoli: Micro 147, Bach 94, Canolig 57, Cyfanswm 298)

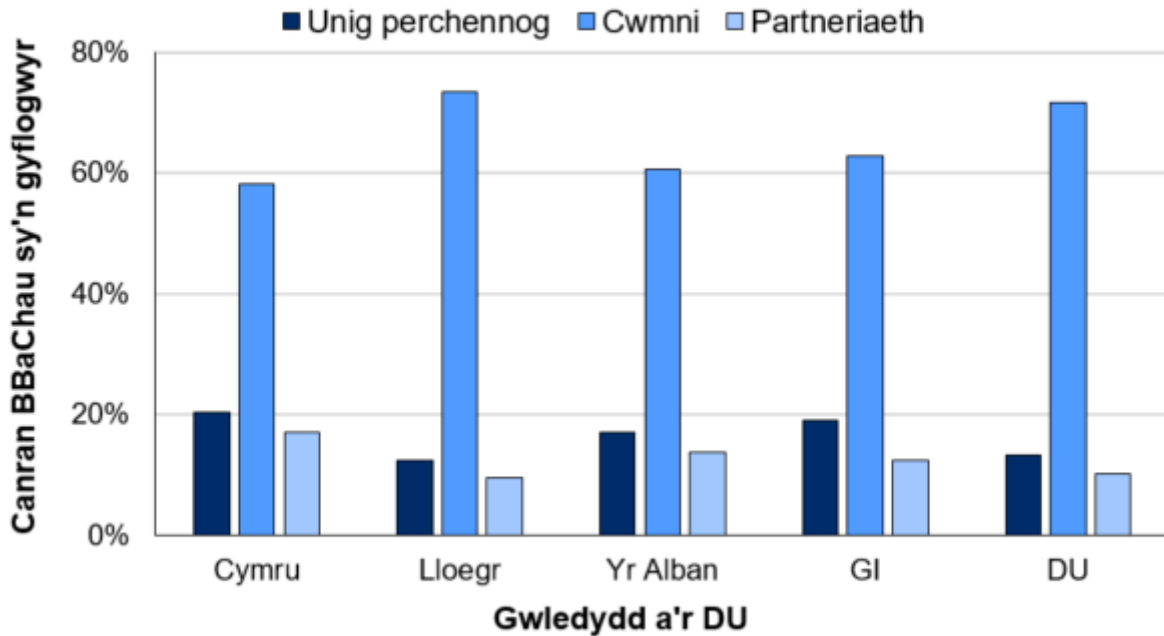
Mae Siart 4 yn dangos bod BBaChau sy'n gyflogwyr yn fwy tebygol o fod yn gwmnïau cyfyngedig preifat yng ngwledydd eraill y DU (er enghraifft 73.5% yn Lloegr) nag yng Nghymru (58.1%). Mae unig berchnogion a phartneriaethau'n fwy cyffredin yng Nghymru.

Cafodd y ddogfen hon ei lawrlwytho o LLYW.CYMRU, efallai nad dyma'r fersiwn mwyaf diweddar.

Evch i <https://llyw.cymru/arolwg-arhydol-busnesau-bach-2019-html> i weld y fersiwn ddiweddaraf.

Gwybdaeth am [hawlfraint](#).

Siart 4: Statws Cyfreithiol - BBaChau sy'n gyflogwyr ar draws gwledydd y DU, 2019



Ffynhonnell: Arolwg arhydol businessau bach 2019

(Seiliau heb eu pwysoli: Cymru 298, Lloegr 6878, Yr Alban 849, GI 381, DU 8406)

Lleoliad trefol/gwledig

Mae'r dosbarthiad gwledig a threfol a ddefnyddir yn yr Arolwg yn seiliedig ar y diffiniad o wledig a **gyhoeddwyd gan Adran yr Amgylchedd, Bwyd a Materion Gwledig**.

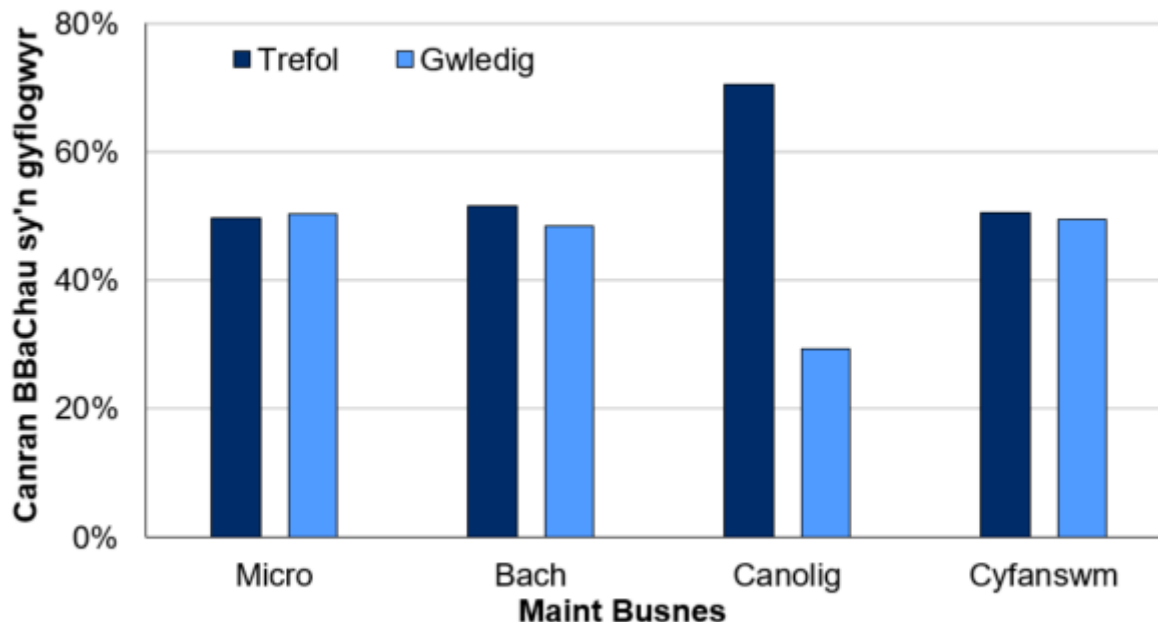
Mae hanner (49.5%) y BBaChau sy'n gyflogwyr yng Nghymru wedi'u lleoli mewn ardaloedd gwledig. Mae'r gyfran yn is (29.4%) ar gyfer busnesau canolig eu maint (gweler Siart 5).

Cafodd y ddogfen hon ei lawrlwytho o LLYW.CYMRU, efallai nad dyma'r fersiwn mwyaf diweddar.

Ewch i <https://llyw.cymru/arolwg-arhydol-busnesau-bach-2019-html> i weld y fersiwn ddiweddaraf.

Gwybdaeth am [hawlfraint](#).

Siart 5: Lleoliad gwledig neu drefol - BBaChau sy'n gyflogwyr yng Nghymru yn ôl maint busnes, 2019



Ffynhonnell: Arolwg arhydol businessau bach 2019

(Seiliau heb eu pwysoli: Micro 147, Bach 94, Canolig 57, Cyfanswm 298)

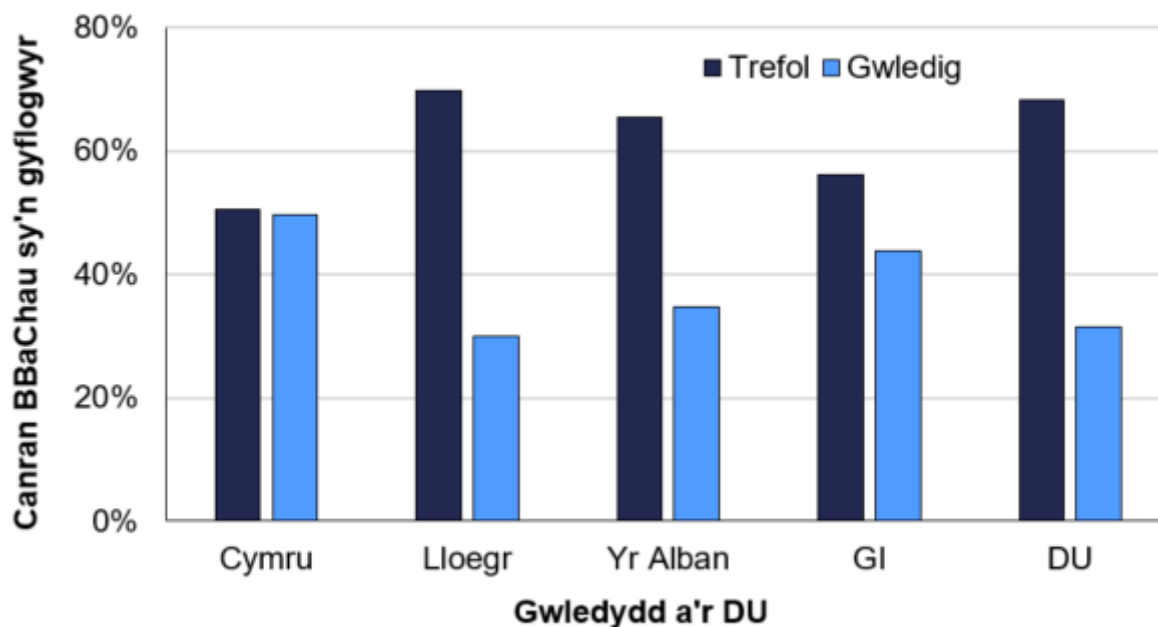
Yn y DU gyfan, mae llai nag un o bob tri (31.4%) o BBaChau sy'n gyflogwyr wedi'u lleoli mewn ardaloedd gwledig. Mae data'r Arolwg yn dangos bod nifer amlwg uwch o fusnesau yng Nghymru wedi'u lleoli mewn ardaloedd gwledig nag sy'n wir am y DU gyfan (gweler Siart 6).

Cafodd y ddogfen hon ei lawrlwytho o LLYW.CYMRU, efallai nad dyma'r fersiwn mwyaf diweddar.

Evch i <https://llyw.cymru/arolwg-arhydol-busnesau-bach-2019-html> i weld y fersiwn ddiweddaraf.

Gwybdaeth am [hawlfraint](#).

Siart 6: Lleoliad gwledig neu drefol - BBaChau sy'n gyflogwyr ar draws gwledydd y DU, 2019



Ffynhonnell: Arolwg arhydol busnesau bach 2019

(Seiliau heb eu pwysoli: Cymru 298, Lloegr 6878, Yr Alban 849, GI 381, DU 8406)

Safle'r busnes

Mae gan ychydig yn llai nag un o bob pump (18.9%) o BBaChau sy'n gyflogwyr yng Nghymru safle busnes sydd yng nghartref perchennog y busnes neu unigolyn arall.

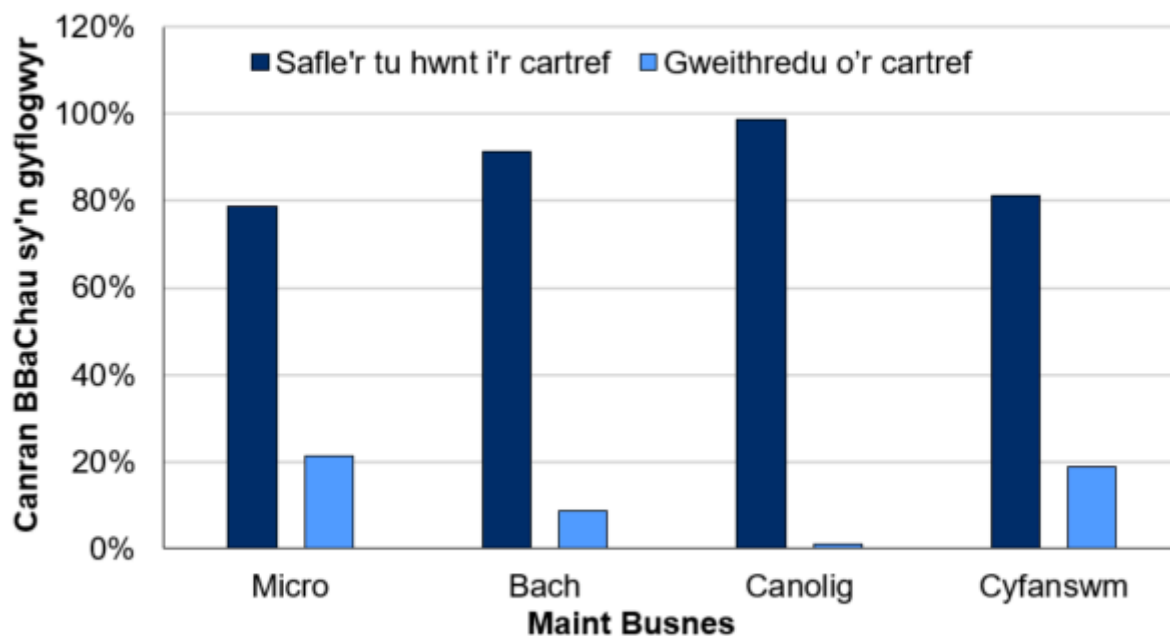
Mae'r gyfran honno'n gostwng yn eithaf amlwg gyda maint y cwmni, o 21.3% o fusnesau micro i 1.1% o fusnesau canolig eu maint (gweler Siart 7).

Cafodd y ddogfen hon ei lawrlwytho o LLYW.CYMRU, efallai nad dyma'r fersiwn mwyaf diweddar.

Ewch i <https://llyw.cymru/arolwg-arhydol-busnesau-bach-2019-html> i weld y fersiwn ddiweddaraf.

Gwybdaeth am [hawlfraint](#).

Siart 7: Safleoedd - BBaChau sy'n gyflogwyr yng Nghymru yn ôl maint busnes, 2019



Ffynhonnell: Arolwg arhydol businessau bach 2019

(Seiliau heb eu pwysoli: Micro 147, Bach 94, Canolig 57, Cyfanswm 298)

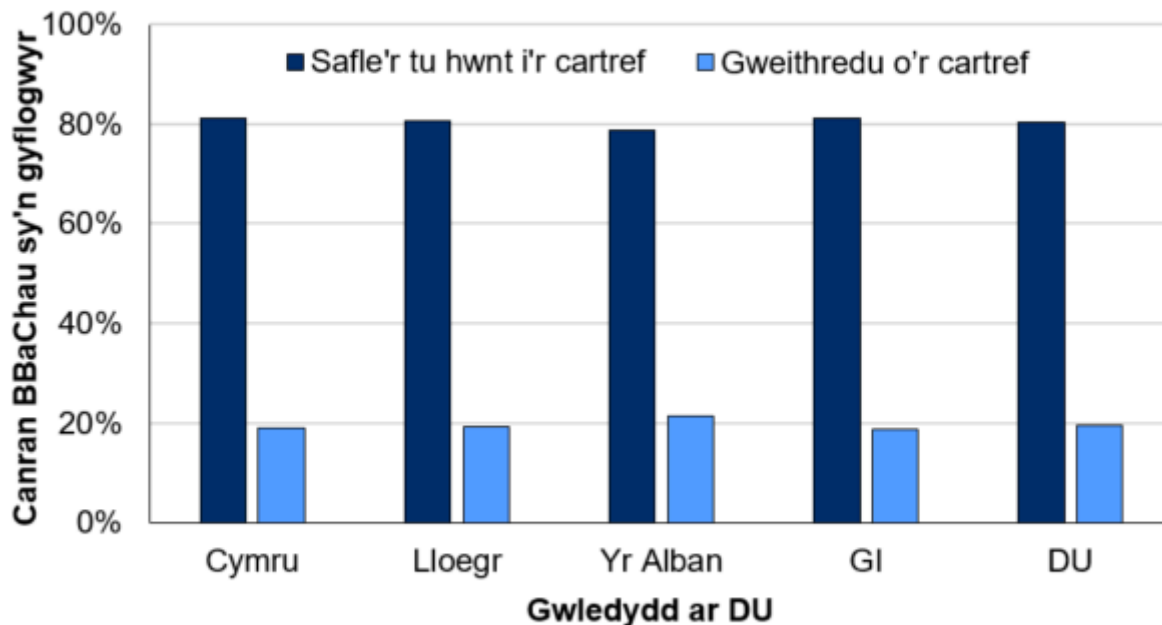
Mae cyfran y busnesau sy'n gweithredu o'r cartref yn eithaf cyson ar draws pedair gwlad y DU (gweler Siart 8).

Cafodd y ddogfen hon ei lawrlwytho o LLYW.CYMRU, efallai nad dyma'r fersiwn mwyaf diweddar.

Ewch i <https://llyw.cymru/arolwg-arhydol-busnesau-bach-2019-html> i weld y fersiwn ddiweddaraf.

Gwybdaeth am [hawlfraint](#).

Siart 8: Safleoedd - BBaChau sy'n gyflogwyr ledled gwledydd y DU, 2019



Ffynhonnell: Arolwg arhydol businessau bach 2019

(Seiliau heb eu pwysoli: Cymru 298, Lloegr 6878, Yr Alban 849, GI 381, DU 8406)

Perchnogaeth teuluol

Mae'r Arolwg yn diffinio busnesau teuluol fel rhai y mae aelodau o'r un teulu yn berchen ar y rhan fwyaf o'r cwmni. Roedd busnesau ag un perchennog neu bartner hefyd yn cael eu hystyried yn fusnesau teuluol.

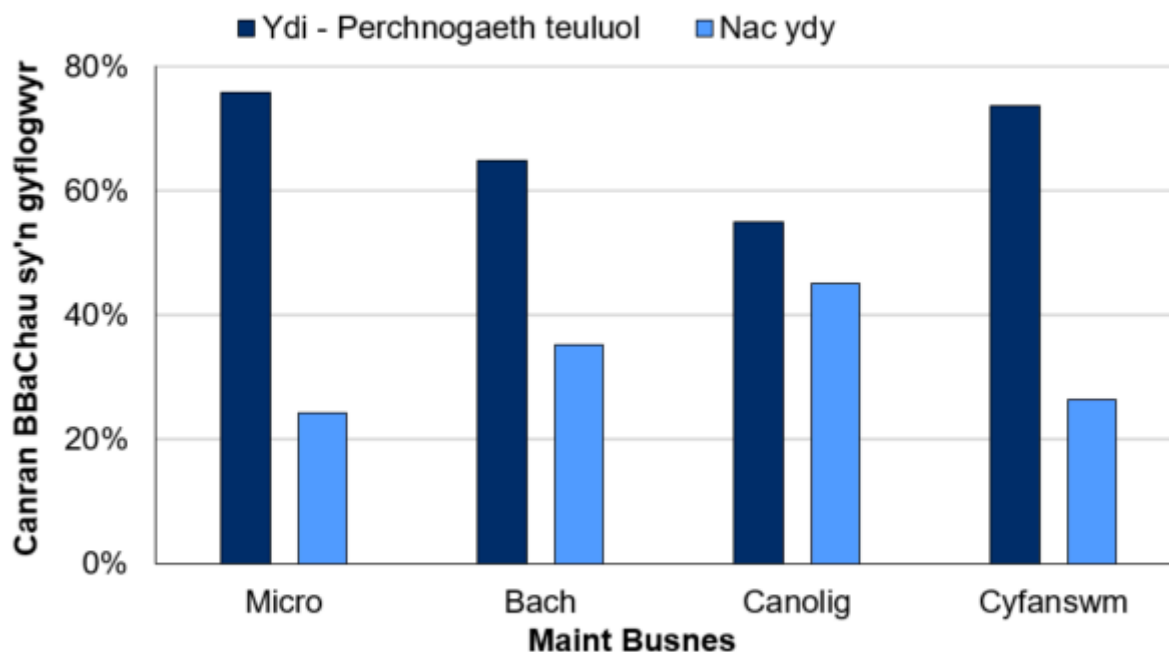
Mae bron dri chwarter (73.7%) y BBaChau sy'n gyflogwyr yng Nghymru yn fusnesau teuluol (gweler Siart 9). Fodd bynnag, mae'r gyfran honno'n gostwng gyda maint y cwmni. Mae 75.8% o fusnesau micro, 64.8% o fusnesau bach a 55.0% yn unig o fusnesau canolig eu maint yn fusnesau teuluol.

Cafodd y ddogfen hon ei lawrlwytho o LLYW.CYMRU, efallai nad dyma'r fersiwn mwyaf diweddar.

Evch i <https://llyw.cymru/arolwg-arhydol-busnesau-bach-2019-html> i weld y fersiwn ddiweddaraf.

Gwybdaeth am [hawlfraint](#).

Siart 9: Perchnogaeth teuluol - BBaChau sy'n gyflogwyr yng Nghymru yn ôl maint busnes, 2019



Ffynhonnell: Arolwg arhydol businessau bach 2019
(Seiliau heb eu pwysoli: Micro 147, Bach 94, Canolig 57, Cyfanswm 298)

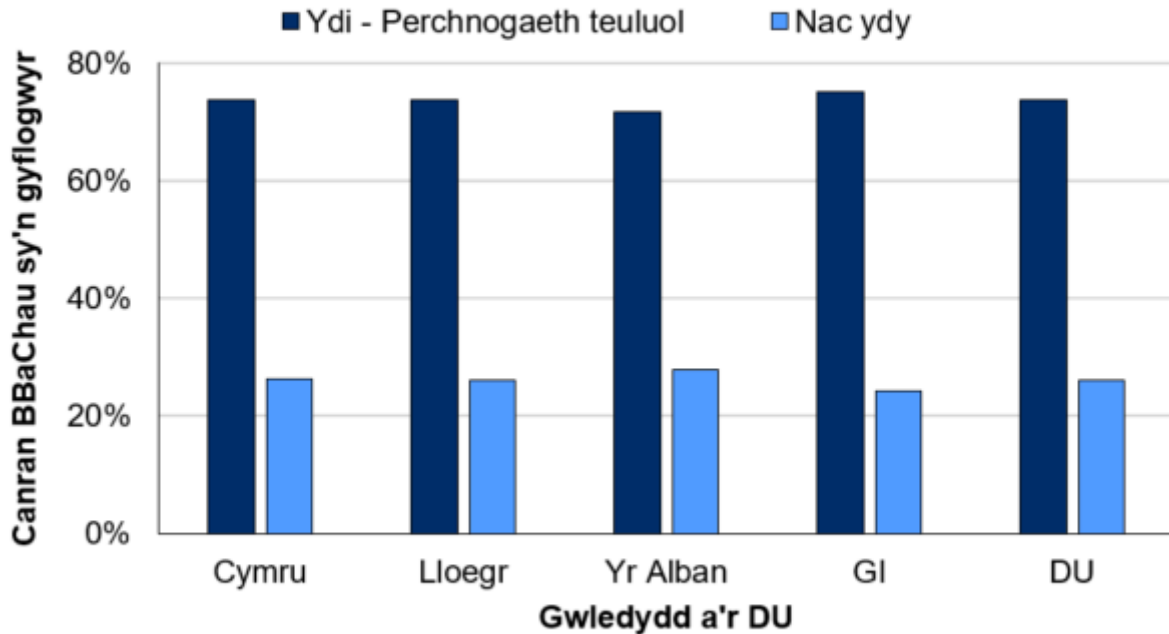
Fel y gwelir yn Siart 10, mae cyfran y BBaChau sy'n gyflogwyr ac sy'n fusnesau teuluol yn eithaf cyson ar draws gwledydd y DU.

Cafodd y ddogfen hon ei lawrlwytho o LLYW.CYMRU, efallai nad dyma'r fersiwn mwyaf diweddar.

Ewch i <https://llyw.cymru/arolwg-arhydol-busnesau-bach-2019-html> i weld y fersiwn ddiweddaraf.

Gwybdaeth am [hawlfraint](#).

Siart 10: Perchnogaeth teuluol - BBaChau sy'n gyflogwyr ar draws gwledydd y DU, 2019



Ffynhonnell: Arolwg arhydol businessau bach 2019

(Seiliau heb eu pwysoli: Cymru 298, Lloegr 6878, Yr Alban 849, GI 381, DU 8406)

Busnesau a gaiff eu harwain gan fenywod

Mae'r Arolwg yn diffinio busnesau a gaiff eu harwain gan fenywod fel busnesau a gaiff eu harwain gan fwyafrif o fenywod, hynny yw sy'n cael eu harwain gan un fenyw neu sydd â thîm o reolwyr y mae'r rhan fwyaf ohonynt yn fenywod.

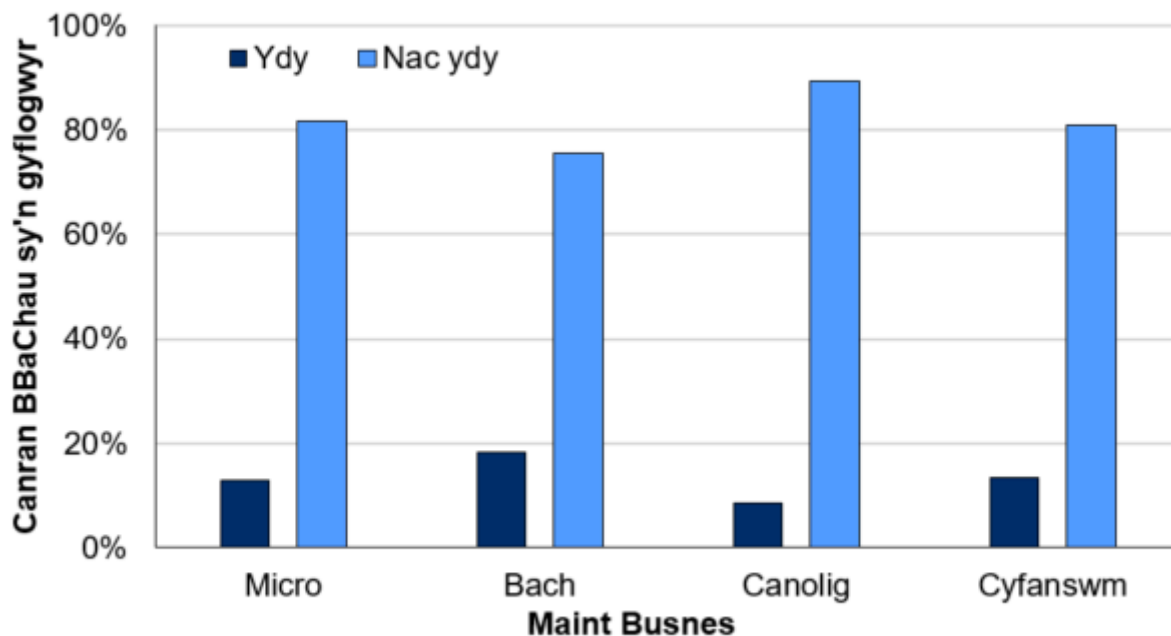
At ei gilydd, mae 13.5% o'r BBaChau sy'n gyflogwyr yng Nghymru yn rhai a gaiff eu harwain gan fenywod (gweler Siart 11). Mae'r gyfran ar ei uchaf ymhlith busnesau bach (18.2%), mae ychydig yn is ymhlith busnesau micro (12.8%) ac yn is eto ymhlith busnesau canolig eu maint (8.4%).

Cafodd y ddogfen hon ei lawrlwytho o LLYW.CYMRU, efallai nad dyma'r fersiwn mwyaf diweddar.

Ewch i <https://llyw.cymru/arolwg-arhydol-busnesau-bach-2019-html> i weld y fersiwn ddiweddaraf.

Gwybdaeth am [hawlfraint](#).

Siart 11: Dan arweiniad menywod - BBaChau sy'n gyflogwyr yng Nghymru yn ôl maint busnes, 2019



Ffynhonnell: Arolwg arhydol businessau bach 2019

(Seiliau heb eu pwysoli: Micro 147, Bach 94, Canolig 57, Cyfanswm 298)

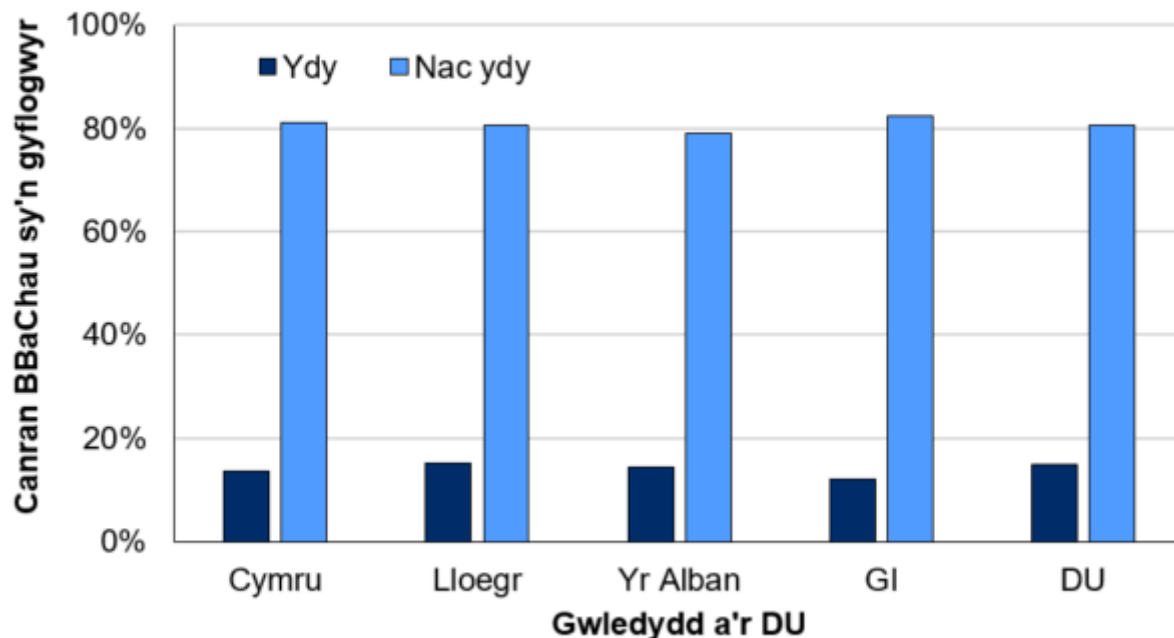
Fel y gwelir yn Siart 12, nid yw cyfran y BBaChau sy'n gyflogwyr ar draws gwledydd y DU ac a gaiff eu harwain gan fenywod yn amrywio ryw lawer.

Cafodd y ddogfen hon ei lawrlwytho o LLYW.CYMRU, efallai nad dyma'r fersiwn mwyaf diweddar.

Ewch i <https://llyw.cymru/arolwg-arhydol-busnesau-bach-2019-html> i weld y fersiwn ddiweddaraf.

Gwybdaeth am [hawlfraint](#).

Siart 12: Dan arweiniad menywod - BBaChau sy'n gyflogwyr ledled gwledydd y DU, 2019



Ffynhonnell: Arolwg arhydol businessau bach 2019

(Seiliau heb eu pwysoli: Cymru 298, Lloegr 6878, Yr Alban 849, GI 381, DU 8406)

Busnesau a gaiff eu harwain gan bobl o grwpiau lleiafrifoedd ethnig

Mae'r Arolwg yn diffinio busnesau a gaiff eu harwain gan bobl o grwpiau lleiafrifoedd ethnig fel busnesau y mae gan unigolyn o leiafrif ethnig reolaeth lwyr drostynt neu fusnesau y mae o leiaf hanner eu tîm rheoli yn dod o grwpiau lleiafrifoedd ethnig.

At ei gilydd 1.5% o BBaChau sy'n gyflogwyr yng Nghymru oedd yn fusnesau a gaiff eu harwain gan bobl o grwpiau lleiafrifoedd ethnig, yn ôl diffiniad yr Arolwg (gweler Siart 13). Mae'r gyfran ar ei hisaf ymhlith busnesau micro (1.2%) ac ar ei

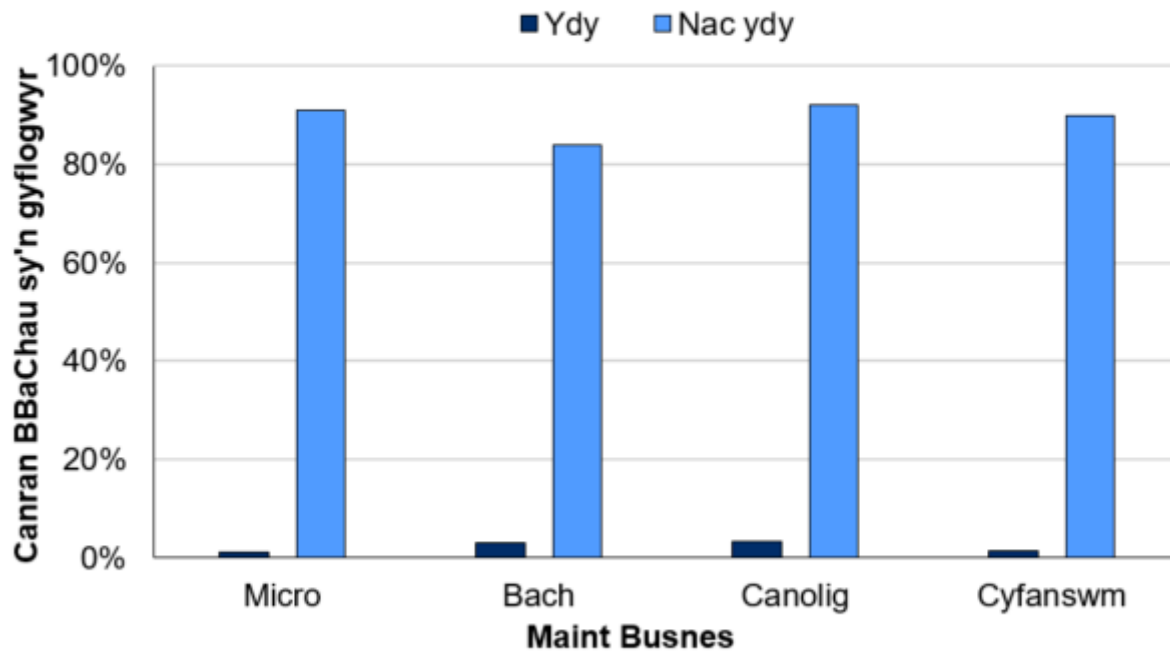
Cafodd y ddogfen hon ei lawrlwytho o LLYW.CYMRU, efallai nad dyma'r fersiwn mwyaf diweddar.

Evch i <https://llyw.cymru/arolwg-arhydol-busnesau-bach-2019-html> i weld y fersiwn ddiweddaraf.

Gwybdaeth am [hawlfraint](#).

huchaf ymhlith busnesau canolig eu maint (3.4%).

Siart 13: Dan arweiniad grwpiau lleiafrifoedd ethnig - BBaChau sy'n gyflogwyr yng Nghymru yn ôl maint busnes, 2019



Ffynhonnell: Arolwg arhydol businessau bach 2019

(Seiliau heb eu pwysoli: Micro 147, Bach 94, Canolig 57, Cyfanswm 298)

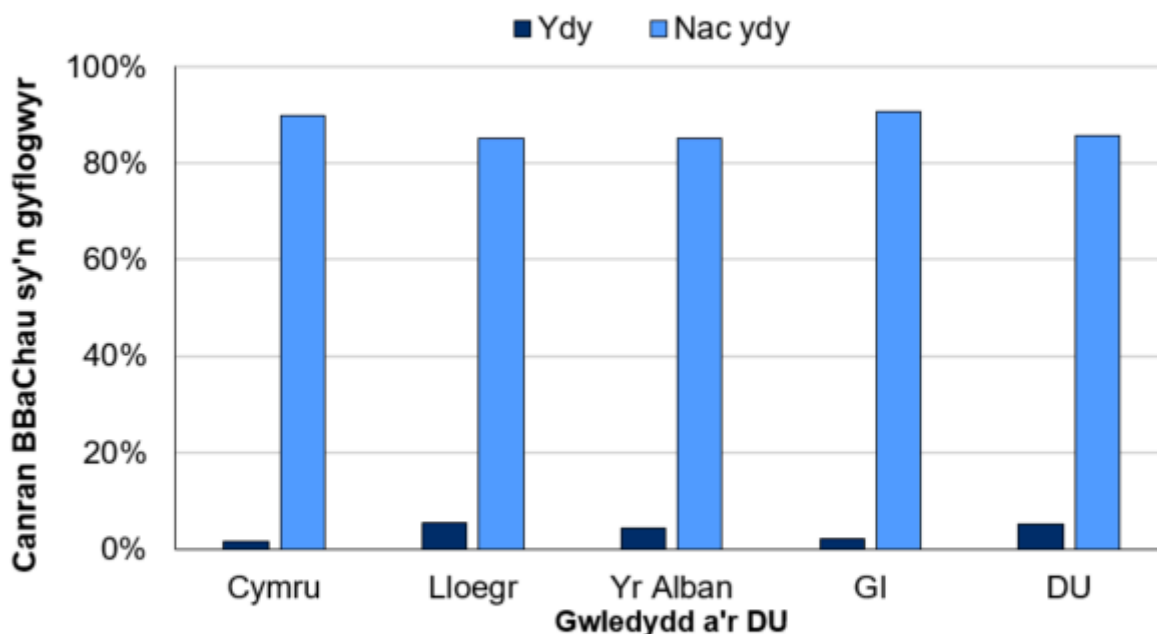
Y gyfran yng Nghymru yw'r isaf ymhlith pedair gwlad y DU. Mae'r ffigur ar gyfer y DU gyfan yn 5.1% (gweler Siart 14).

Cafodd y ddogfen hon ei lawrlwytho o LLYW.CYMRU, efallai nad dyma'r fersiwn mwyaf diweddar.

Evch i <https://llyw.cymru/arolwg-arhydol-busnesau-bach-2019-html> i weld y fersiwn ddiweddaraf.

Gwybdaeth am [hawlfraint](#).

Siart 14: Dan arweiniad grwpiau lleiafrifoedd ethnig - BBaChau sy'n gyflogwyr ledled gwledydd y DU, 2019



Ffynhonnell: Arolwg arhydol businessau bach 2019

(Seiliau heb eu pwysoli: Cymru 298, Lloegr 6878, Yr Alban 849, GI 381, DU 8406)

Note: Group Cyfanswms may not sum to 100% due to rounding and the omission of 'Don't Know' responses.

Mentrau cymdeithasol a BBaChau sydd â gogwydd cymdeithasol

Mae'r meini prawf a ddefnyddir gan yr Arolwg i ddiffinio mentrau cymdeithasol wedi newid sawl gwaith yn ystod y blynyddoedd diwethaf. Yn 2019, roedd y categoreddio'n dibynnu ar bwysigrwydd cymharol nodau economaidd, cymdeithasol ac amgylcheddol – mae disgrifiad manwl o'r meini prawf a ddefnyddiwyd wedi'i gynnwys yn adran D [adroddiad technegol yr Arolwg](#).

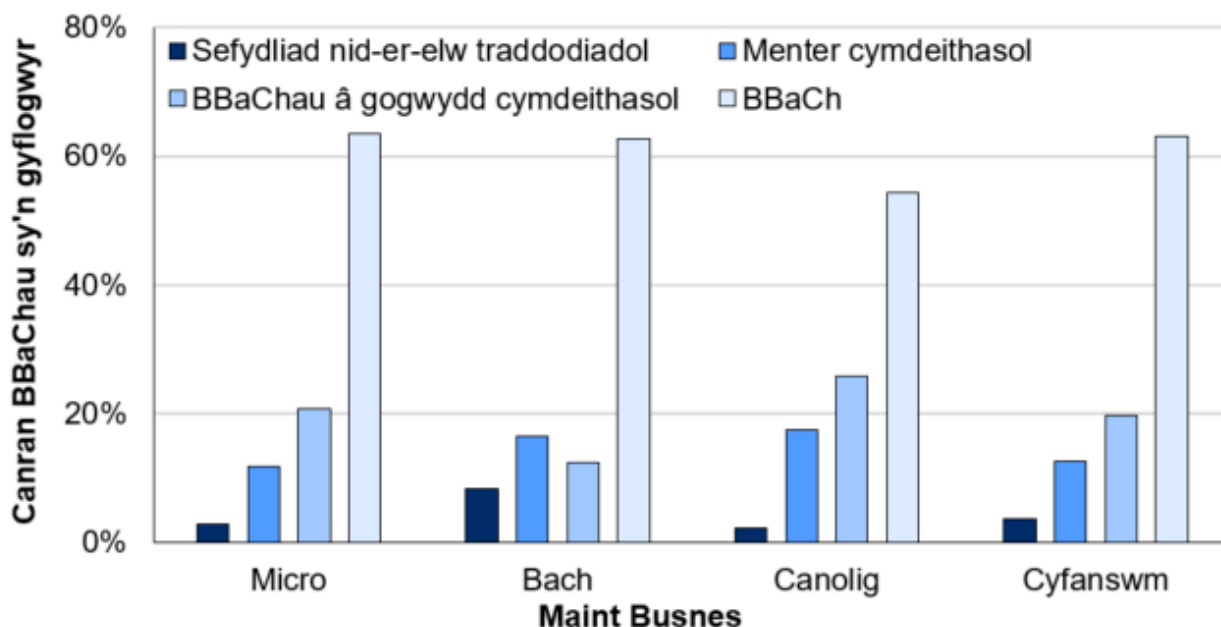
Cafodd y ddogfen hon ei lawrlwytho o LLYW.CYMRU, efallai nad dyma'r fersiwn mwyaf diweddar.

Ewch i <https://llyw.cymru/arolwg-arhydol-busnesau-bach-2019-html> i weld y fersiwn ddiweddaraf.

Gwybdaeth am [hawlfraint](#).

Fel y gwelir yn Siart 15, roedd 12.7% o BBaChau sy'n gyflogwyr yng Nghymru yn bodloni diffiniad yr Arolwg o fenter gymdeithasol. Roedd busnesau bach a chanolig yn fwy tebygol na busnesau micro o gael eu cynnwys yn y categori mentrau cymdeithasol. Ychydig dan un o bob pump o BBaChau sy'n gyflogwyr yng Nghymru (19.7%) a nododd rai nodau cymdeithasol neu amgylcheddol perthnasol ac a gafodd eu hystyried yn gwmnïau sydd "â gogwydd cymdeithasol" ond nid oeddent yn bodloni'r meini prawf ar gyfer cael eu cynnwys yn y categori menter gymdeithasol. Gwelwyd nifer fach iawn o sefydliadau nid-er-elw traddodiadol hefyd.

Siart 15: Mentrau cymdeithasol - BBaChau sy'n gyflogwyr yng Nghymru yn ôl maint busnes, 2019



Ffynhonnell: Arolwg arhydol businessau bach 2019
(Seiliau heb eu pwysoli: Micro 147, Bach 94, Canolig 57, Cyfanswm 298)

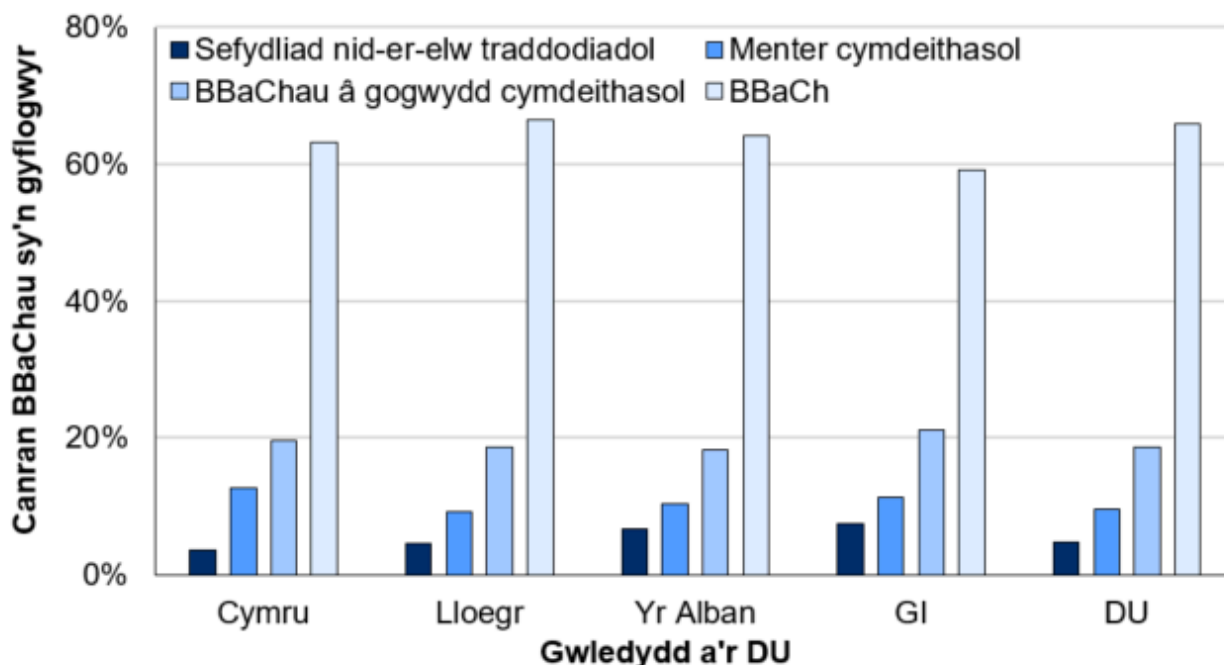
Nid oedd cyfran y mentrau cymdeithasol yn amrywio'n fawr iawn rhwng gwledydd y DU (gweler Siart 16).

Cafodd y ddogfen hon ei lawrlwytho o LLYW.CYMRU, efallai nad dyma'r fersiwn mwyaf diweddar.

Ewch i <https://llyw.cymru/arolwg-arhydol-busnesau-bach-2019-html> i weld y fersiwn ddiweddaraf.

Gwybdaeth am [hawlfraint](#).

Siart 16: Mentrau cymdeithasol - BBaChau sy'n gyflogwyr ledled gwledydd y DU, 2019



Ffynhonnell: Arolwg arhydol businessau bach 2019

(Seiliau heb eu pwysoli: Cymru 298, Lloegr 6878, Yr Alban 849, GI 381, DU 8406)

Perfformiad busnesau a'u rhagolygon

Newidiadau o ran cyflogaeth yn ystod y 12 mis cyn y gwaith maes

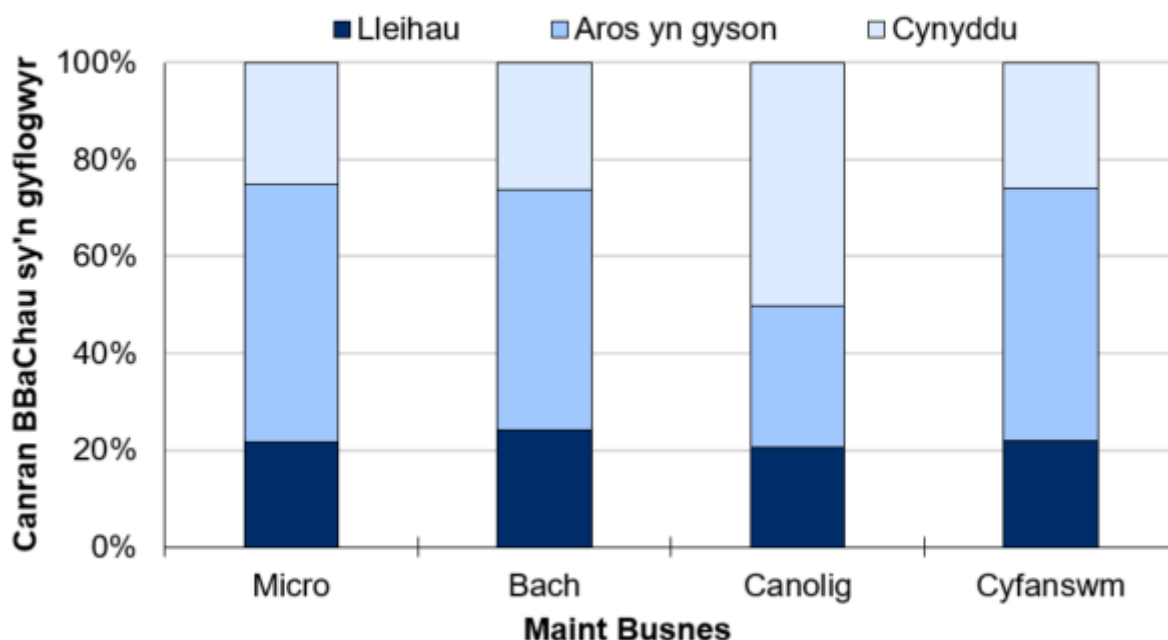
Dywedodd dros hanner y BBaChau sy'n gyflogwyr yng Nghymru (52.0%) nad oeddent wedi gweld unrhyw newid o ran cyflogaeth yn ystod y flwyddyn cyn yr Arolwg. Fel y dangosir yn Siart 17, roedd busnesau canolig eu maint yng Nghymru (50.2%) dipyn yn fwy tebygol o fod wedi gweld cynnydd mewn cyflogaeth na busnesau llai (busnesau micro 25.2% a busnesau bach 26.2%).

Cafodd y ddogfen hon ei lawrlwytho o LLYW.CYMRU, efallai nad dyma'r fersiwn mwyaf diweddar.

Ewch i <https://llyw.cymru/arolwg-arhydol-busnesau-bach-2019-html> i weld y fersiwn ddiweddaraf.

Gwybdaeth am [hawlfraint](#).

Siart 17: Newidiadau yng nghyflogaeth y flwyddyn flaenorol - BBaChau sy'n gyflogwyr yng Nghymru yn ôl maint busnes, 2019



Ffynhonnell: Arolwg arhydol businessau bach 2019

(Seiliau heb eu pwysoli: Micro 147, Bach 94, Canolig 57, Cyfanswm 298)

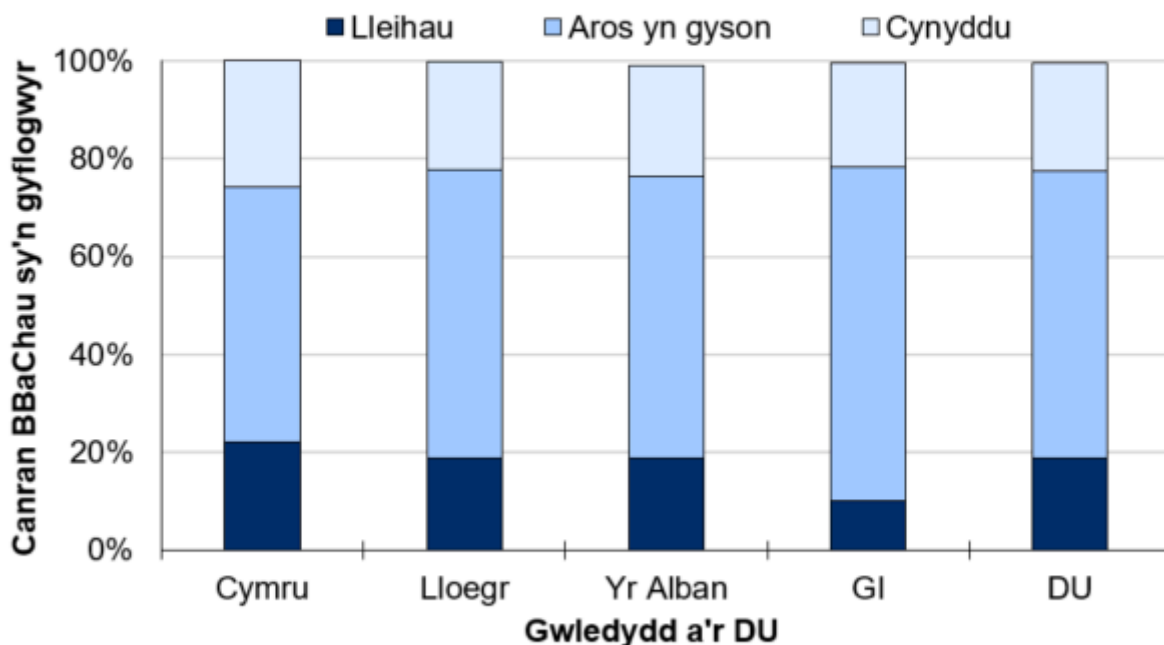
Roedd busnesau yng Nghymru ychydig yn fwy tebygol na busnesau yng ngwledydd eraill y DU o fod wedi gweld gostyngiad neu gynnydd mewn cyflogaeth (gweler Siart 18).

Cafodd y ddogfen hon ei lawrlwytho o LLYW.CYMRU, efallai nad dyma'r fersiwn mwyaf diweddar.

Ewch i <https://llyw.cymru/arolwg-arhydol-busnesau-bach-2019-html> i weld y fersiwn ddiweddaraf.

Gwybdaeth am [hawlfraint](#).

Siart 18: Newidiadau yng chyflogaeth y flwyddyn flaenorol - BBaChau sy'n gyflogwyr ledled gwledydd y DU, 2019



Ffynhonnell: Arolwg arhydol busnesau bach 2019

(Seiliau heb eu pwysoli: Cymru 298, Lloegr 6878, Yr Alban 849, GI 381, DU 8406)

Newidiadau o ran trosiant yn ystod y 12 mis cyn y gwaith maes

Yn ystod y flwyddyn cyn i'r busnes gael ei gyfweld, roedd 18.6% o'r BBaChau sy'n gyflogwyr yng Nghymru wedi gweld gostyngiad yn eu trosiant a dywedodd un o bob tri (33.3%) fod eu trosiant wedi cynyddu. Fodd bynnag, y profiad mwyaf cyffredin oedd bod trosiant wedi aros yr un fath (44.2%).

Roedd cysylltiad cryf rhwng y tebygolrwydd o weld trosiant yn cynyddu a maint y

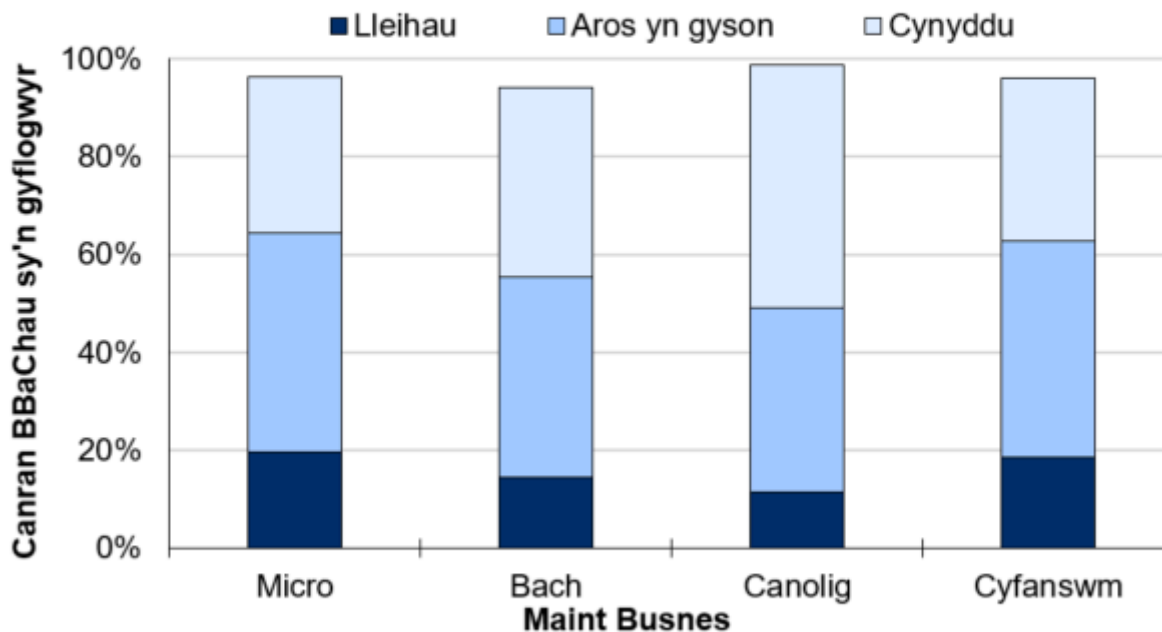
Cafodd y ddogfen hon ei lawrlwytho o LLYW.CYMRU, efallai nad dyma'r fersiwn mwyaf diweddar.

Evch i <https://llyw.cymru/arolwg-arhydol-busnesau-bach-2019-html> i weld y fersiwn ddiweddaraf.

Gwybdaeth am [hawlfraint](#).

cwmni. Dywedodd 31.8% o'r busnesau micro ac ychydig dan hanner (49.9%) y busnesau canolig eu maint fod eu trosiant wedi cynyddu (gweler Siart 19).

Siart 19: Newidiadau o ran trosiant yn y flwyddyn flaenorol - BBaChau sy'n gyflogwyr yng Nghymru yn ôl maint busnes, 2019



Ffynhonnell: Arolwg arhydol businessau bach 2019

(Seiliau heb eu pwysoli: Micro 147, Bach 94, Canolig 57, Cyfanswm 298)

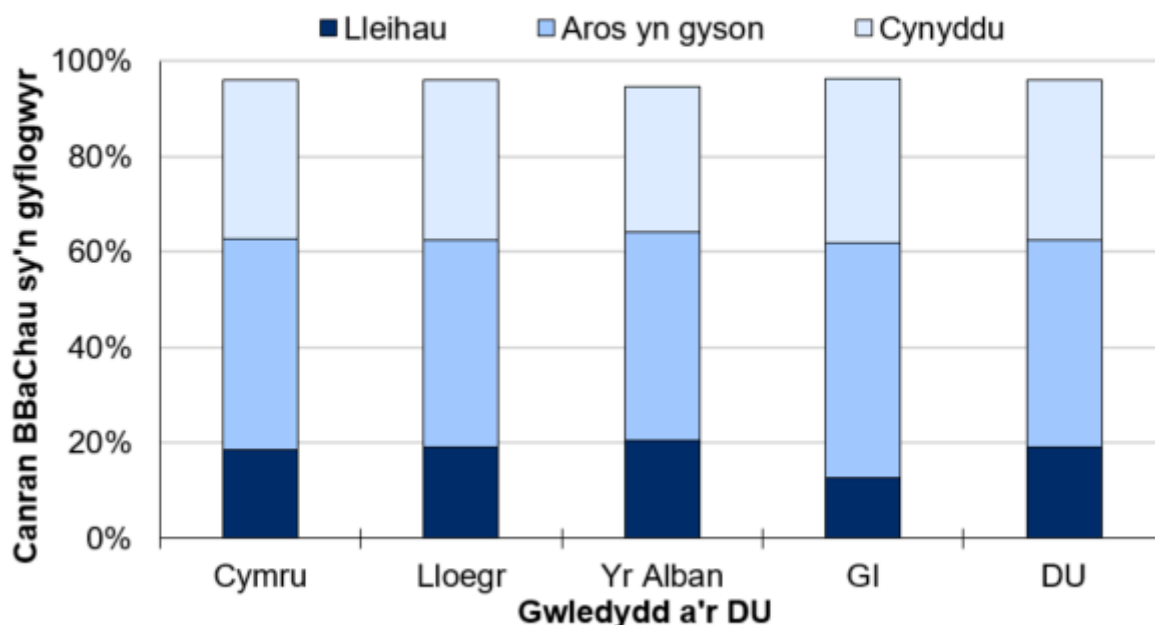
Roedd y patrymau o ran trosiant dros y flwyddyn ddiwethaf yng Nghymru bron yn union yr un fath â'r patrymau a nodwyd ar gyfer y DU gyfan (gweler Siart 20).

Cafodd y ddogfen hon ei lawrlwytho o LLYW.CYMRU, efallai nad dyma'r fersiwn mwyaf diweddar.

Ewch i <https://llyw.cymru/arolwg-arhydol-busnesau-bach-2019-html> i weld y fersiwn ddiweddaraf.

Gwybdaeth am [hawlfraint](#).

Siart 20: Newidiadau o ran trosiant yn y flwyddyn flaenorol - BBaChau sy'n gyflogwyr ledled gwledydd y DU, 2019



Ffynhonnell: Arolwg arhydol businessau bach 2019

(Seiliau heb eu pwysoli: Cymru 298, Lloegr 6878, Yr Alban 849, GI 381, DU 8406)

Disgwyliadau ynghylch cynnydd mewn cyflogaeth yn ystod y 12 mis yn dilyn yr arolwg

Roedd dros hanner y BBaChau sy'n gyflogwyr yng Nghymru (58.0%) yn disgwyl i nifer y bobl a gâi eu cyflogi ganddynt aros yr un fath yn ystod y flwyddyn yn dilyn y cyfweiliad (gweler Siart 21). Roedd mwy o ymatebwyr yn disgwyl i'w busnesau weld cynnydd yn nifer eu gweithwyr (28.5%) nag a oedd yn rhagweld gostyngiad yn nifer eu gweithwyr (13.6%).

Roedd cysylltiad cadarnhaol rhwng disgwyliadau ynghylch cynnydd mewn cyflogaeth a maint y cwmni; roedd y ganran yn codi o 25.8% ymhlith busnesau

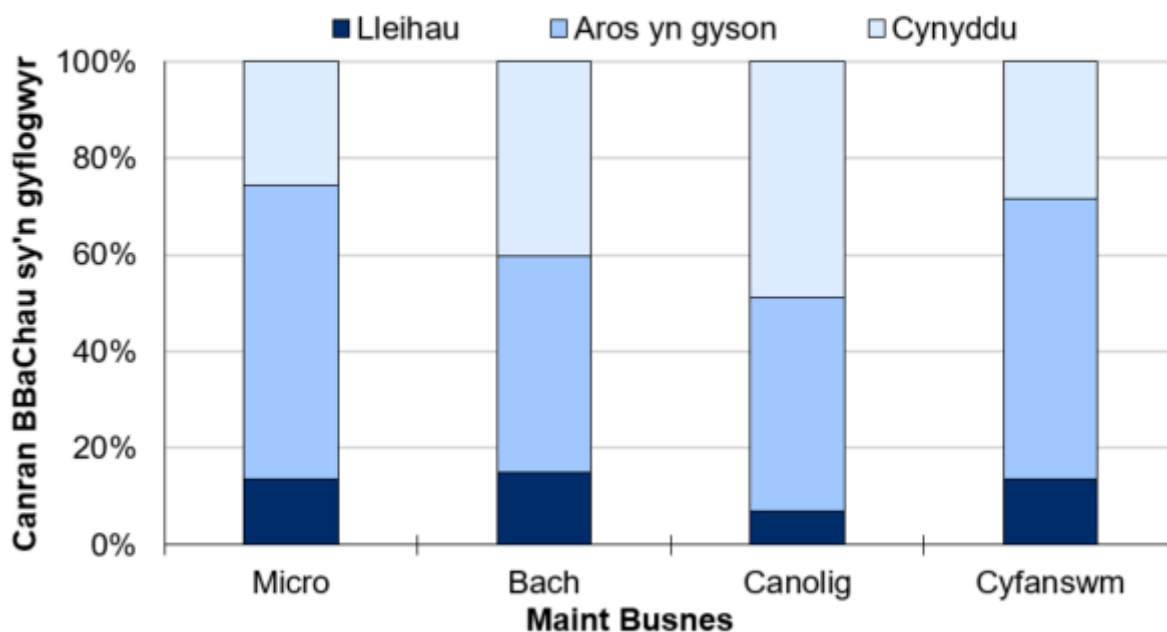
Cafodd y ddogfen hon ei lawrlwytho o LLYW.CYMRU, efallai nad dyma'r fersiwn mwyaf diweddar.

Evch i <https://llyw.cymru/arolwg-arhydol-busnesau-bach-2019-html> i weld y fersiwn ddiweddaraf.

Gwybdaeth am [hawlfraint](#).

micro i 48.7% ymhlith busnesau canolig eu maint.

Siart 21: Disgwyliadau o ran newid cyflogaeth yn y flwyddyn nesaf - BBaChau sy'n gyflogwyr yng Nghymru yn ôl maint busnes, 2019



Ffynhonnell: Arolwg arhydol businessau bach 2019

(Seiliau heb eu pwysoli: Micro 147, Bach 94, Canolig 57, Cyfanswm 298)

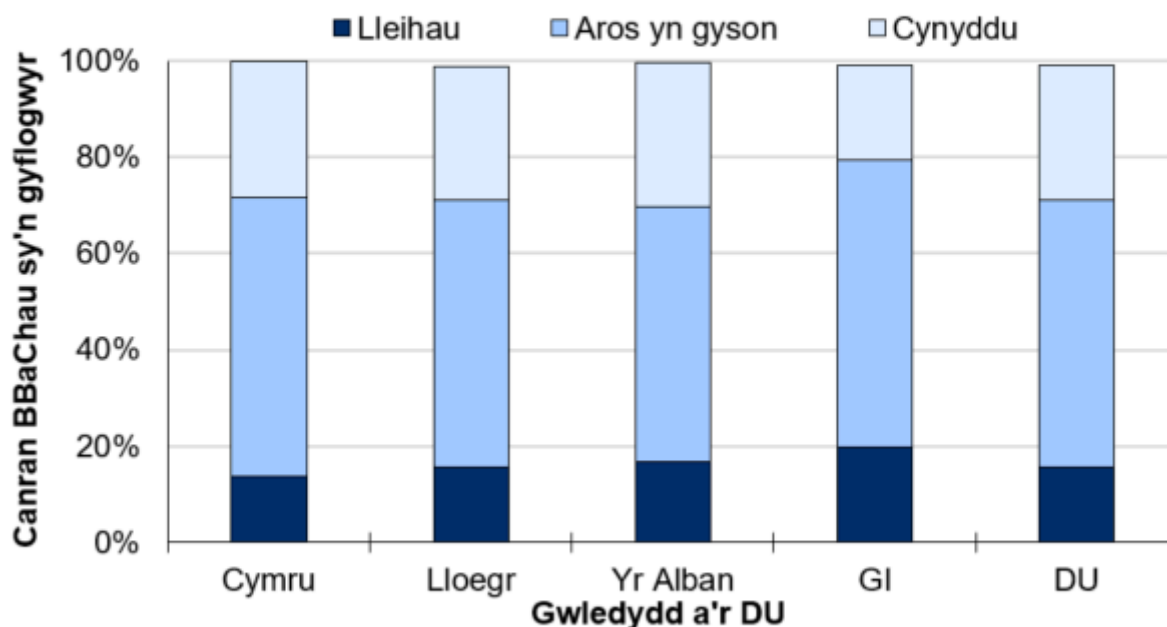
Mae Siart 22 yn dangos bod BBaChau sy'n gyflogwyr yng Nghymru yr un mor debygol o ddweud eu bod yn disgwyl y byddai ganddynt fwy o weithwyr ymhen blwyddyn (28.5%) ag yr oedd busnesau cyfatebol yn y DU gyfan (27.9%). Roedd BBaChau sy'n gyflogwyr yng Nghymru yn llai tebygol o ddweud eu bod yn disgwyl gweld gostyngiad mewn cyflogaeth.

Cafodd y ddogfen hon ei lawrlwytho o LLYW.CYMRU, efallai nad dyma'r fersiwn mwyaf diweddar.

Evch i <https://llyw.cymru/arolwg-arhydol-busnesau-bach-2019-html> i weld y fersiwn ddiweddaraf.

Gwybdaeth am [hawlfraint](#).

Siart 22: Disgwyliadau o ran newid cyflogaeth yn y flwyddyn nesaf - BBaChau sy'n gyflogwyr ledled gwledydd y DU, 2019



Ffynhonnell: Arolwg arhyddol businessau bach 2019

(Seiliau heb eu pwysoli: Cymru 298, Lloegr 6878, Yr Alban 849, GI 381, DU 8406)

Disgwyliadau newid trosiant yn ystod y blwyddyn nesaf

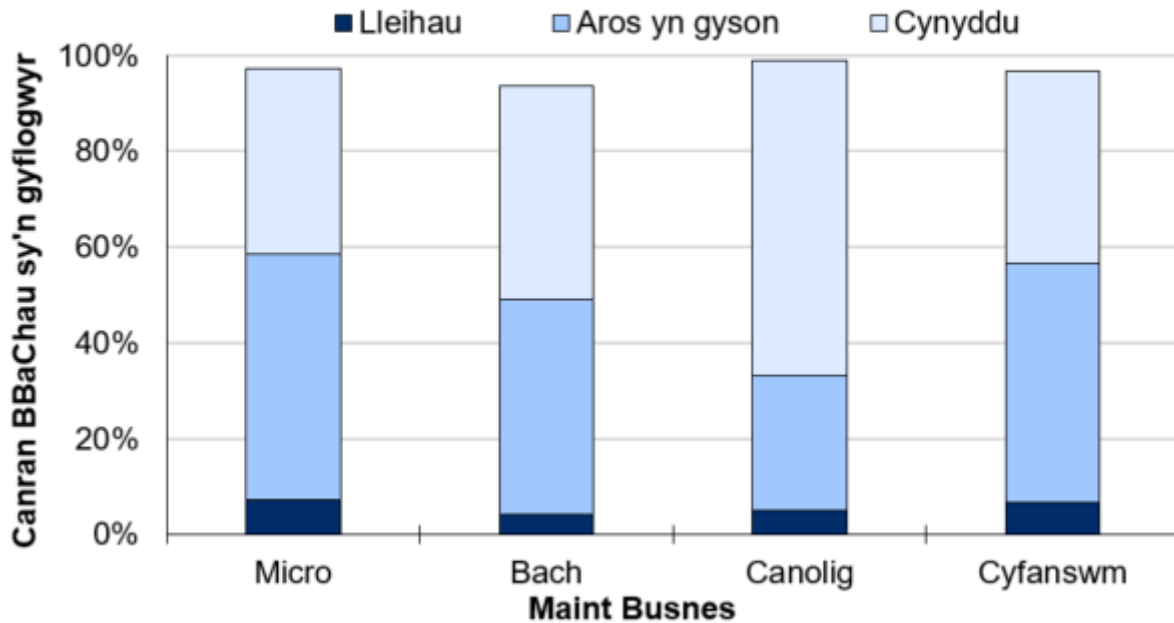
Mae Siart 23 yn dangos bod dau o bob pump o BBaChau sy'n gyflogwyr yng Nghymru (40.3%) yn disgwyl gweld cynnydd yn eu trosiant yn ystod y flwyddyn yn dilyn eu cyfweiliad. Dim ond 6.7% oedd yn disgwyl i'w trosiant ostwng. Roedd hanner (49.9%) yn disgwyl i'w trosiant aros yr un fath. Roedd y disgwyliadau ynghylch cynnydd mewn trosiant yn amlwg uwch ymhlith busnesau canolig eu maint (65.7%) nag yr oeddent ymhlith busnesau micro (38.8%) a busnesau bach (44.5%).

Cafodd y ddogfen hon ei lawrlwytho o LLYW.CYMRU, efallai nad dyma'r fersiwn mwyaf diweddar.

Evch i <https://llyw.cymru/arolwg-arhyddol-busnesau-bach-2019-html> i weld y fersiwn ddiweddaraf.

Gwybdaeth am [hawlfraint](#).

Siart 23: Disgwyliadau trosiant yn y flwyddyn nesaf - BBaChau sy'n gyflogwyr yng Nghymru yn ôl maint busnes, 2019



Ffynhonnell: Arolwg arhydol businessau bach 2019

(Seiliau heb eu pwysoli: Micro 147, Bach 94, Canolig 57, Cyfanswm 298)

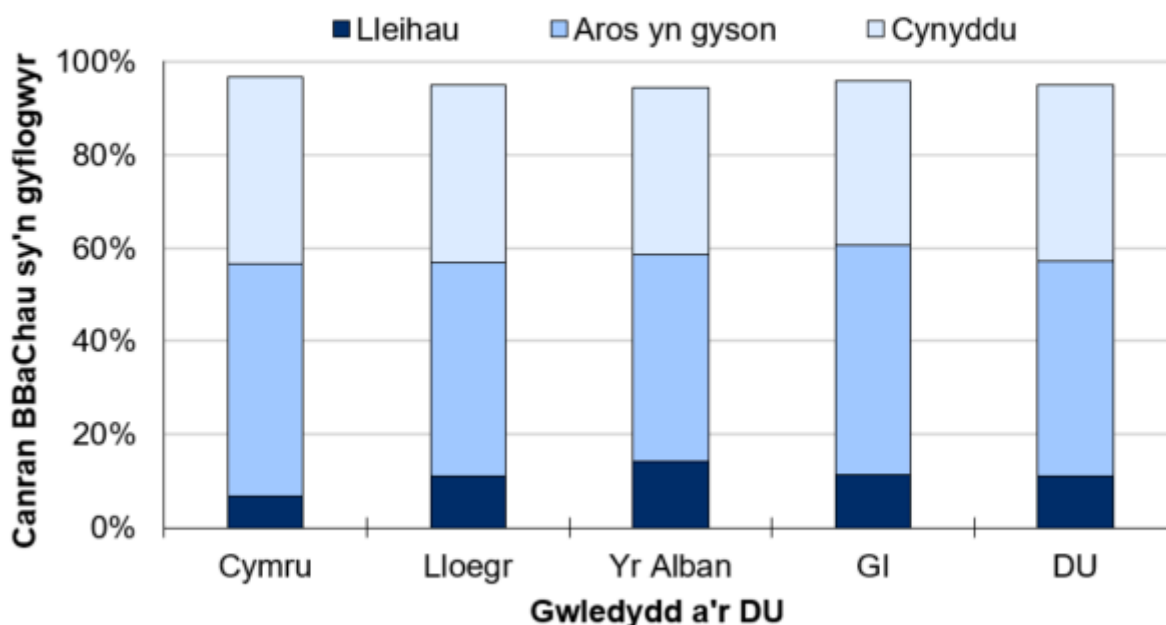
Roedd BBaChau sy'n gyflogwyr yng Nghymru ychydig yn fwy tebygol o ddisgwyl gweld cynnydd yn eu trosiant ac ychydig yn llai tebygol o ragweld y byddai eu trosiant yn gostwng, o gymharu â busnesau cyfatebol yn y DU gyfan (Siart 24).

Cafodd y ddogfen hon ei lawrlwytho o LLYW.CYMRU, efallai nad dyma'r fersiwn mwyaf diweddar.

Ewch i <https://llyw.cymru/arolwg-arhydol-busnesau-bach-2019-html> i weld y fersiwn ddiweddaraf.

Gwybdaeth am [hawlfraint](#).

Siart 24: Disgwyliadau trosiant yn y flwyddyn nesaf - BBaChau sy'n gyflogwyr ledled gwledydd y DU, 2019



Ffynhonnell: Arolwg arhydol businessau bach 2019

(Seiliau heb eu pwysoli: Cymru 298, Lloegr 6878, Yr Alban 849, GI 381, DU 8406)

Elw

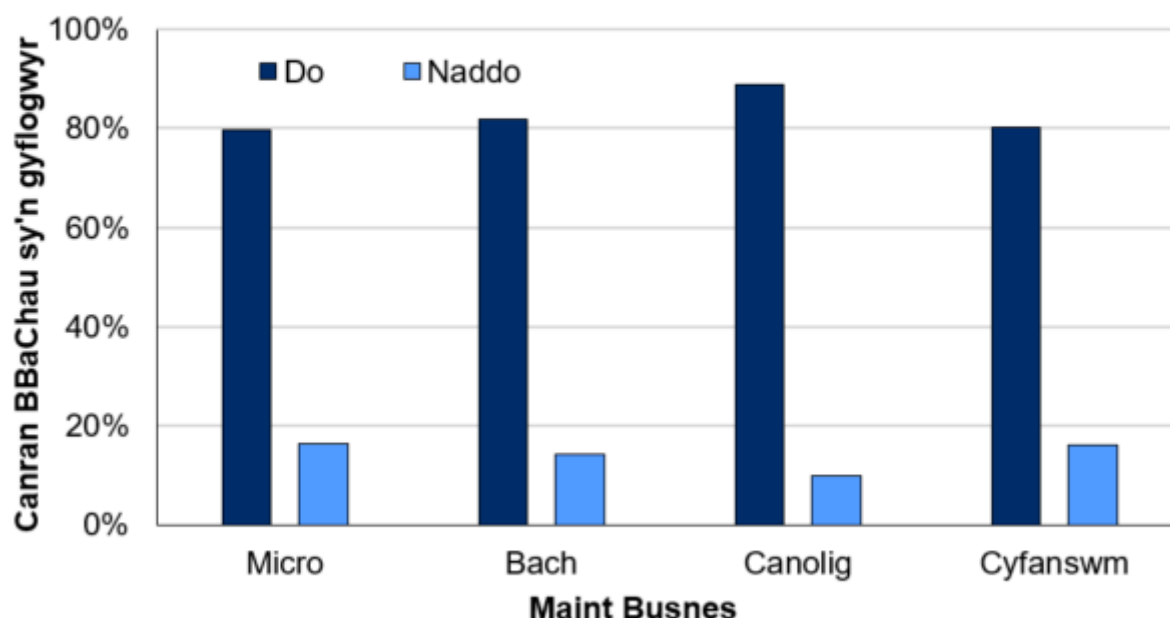
Dywedodd pedwar o bob pump o BBaChau sy'n gyflogwyr yng Nghymru (80.4%) eu bod wedi gwneud elw yn ystod y flwyddyn cyn eu cyfweiliad ar gyfer Arolwg 2019 (gweler Siart 25). Roedd busnesau canolig eu maint (89.0%) yn fwy tebygol o fod wedi gwneud elw nag yr oedd busnesau bach (82.0%) a busnesau micro (79.8%).

Cafodd y ddogfen hon ei lawrlwytho o LLYW.CYMRU, efallai nad dyma'r fersiwn mwyaf diweddar.

Evch i <https://llyw.cymru/arolwg-arhydol-busnesau-bach-2019-html> i weld y fersiwn ddiweddaraf.

Gwybdaeth am [hawlfraint](#).

Siart 25: Elw yn y flwyddyn flaenorol - BBaChau sy'n gyflogwyr yng Nghymru yn ôl maint busnes, 2019



Ffynhonnell: Arolwg arhydol businessau bach 2019

(Seiliau heb eu pwysoli: Micro 147, Bach 94, Canolig 57, Cyfanswm 298)

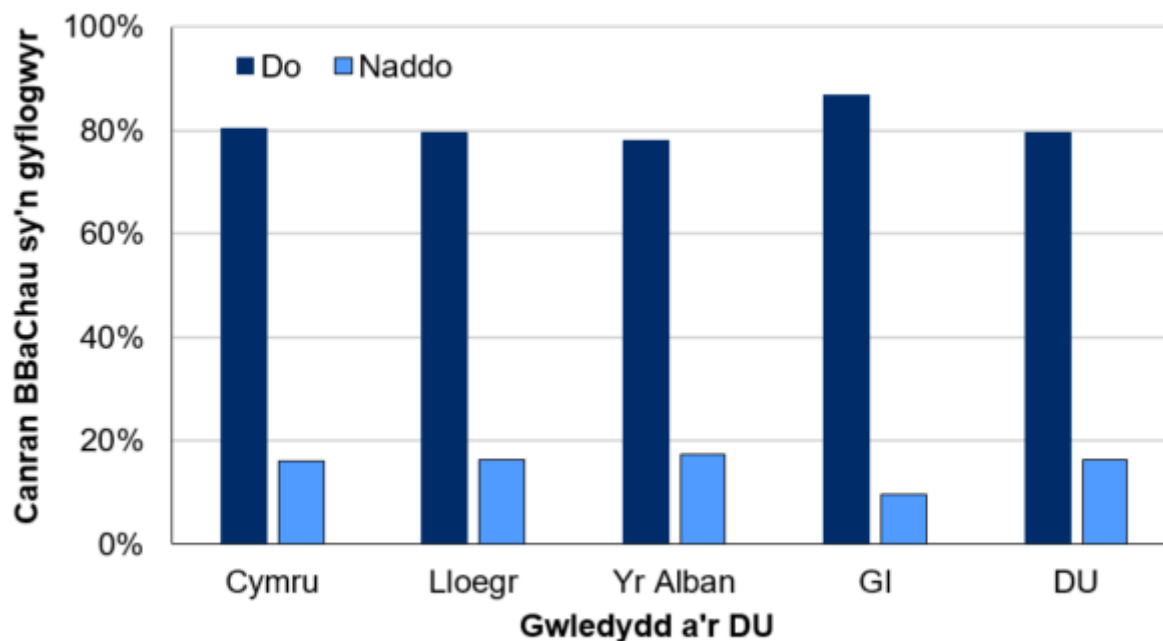
Fel y dangosir yn Siart 26, roedd cyfran y BBaChau sy'n gyflogwyr yng Nghymru a ddywedodd eu bod wedi gwneud elw bron yn union yr un fath â'r gyfran yng ngwledydd eraill y DU.

Cafodd y ddogfen hon ei lawrlwytho o LLYW.CYMRU, efallai nad dyma'r fersiwn mwyaf diweddar.

Ewch i <https://llyw.cymru/arolwg-arhydol-busnesau-bach-2019-html> i weld y fersiwn ddiweddaraf.

Gwybdaeth am [hawlfraint](#).

Siart 26: Elw yn y flwyddyn flaenorol - BBaChau sy'n gyflogwyr ar draws gwledydd y DU, 2019



Ffynhonnell: Arolwg arhydol businessau bach 2019

(Seiliau heb eu pwysoli: Cymru 298, Lloegr 6878, Yr Alban 849, GI 381, DU 8406)

Uchelgais i dyfu

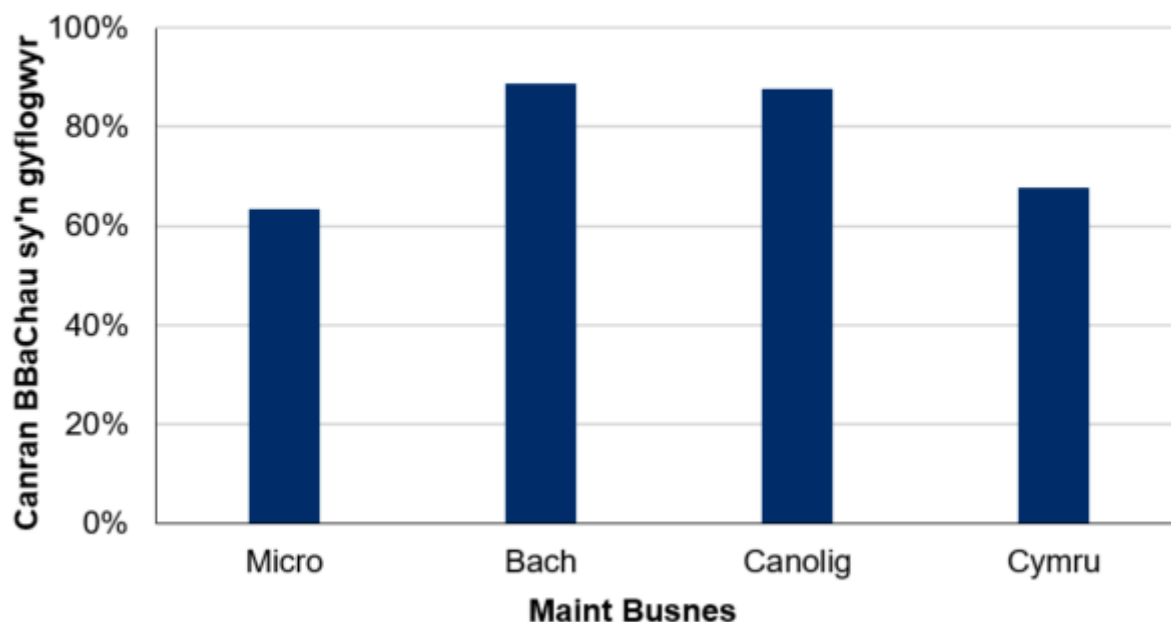
Dywedodd ychydig yn llai nag un o bob tri (32.3%) o'r BBaChau sy'n gyflogwyr yng Nghymru nad oedd ganddynt unrhyw uchelgais i weld gwerthiant eu busnes yn tyfu dros y ddwy i dair blynedd nesaf (gweler Siart 27). Mae lefelau uchelgais yn amlwg yn is ymhlith busnesau micro; dywedodd 36.7% o'r busnesau hynny nad oedd ganddynt unrhyw uchelgais i dyfu, o gymharu ag ychydig dros 10% o fusnesau bach a chanolig.

Cafodd y ddogfen hon ei lawrlwytho o LLYW.CYMRU, efallai nad dyma'r fersiwn mwyaf diweddar.

Evch i <https://llyw.cymru/arolwg-arhydol-busnesau-bach-2019-html> i weld y fersiwn ddiweddaraf.

Gwybdaeth am [hawlfraint](#).

Siart 27: Busnesau sy'n bwriadu i dyfu gwerthiant dros 3 blynedd nesaf - BBaChau sy'n gyflogwyr yng Nghymru yn ôl maint busnes, 2019



Ffynhonnell: Arolwg arhydol businessau bach 2019

(Seiliau heb eu pwysoli: Micro 147, Bach 94, Canolig 57, Cyfanswm 298)

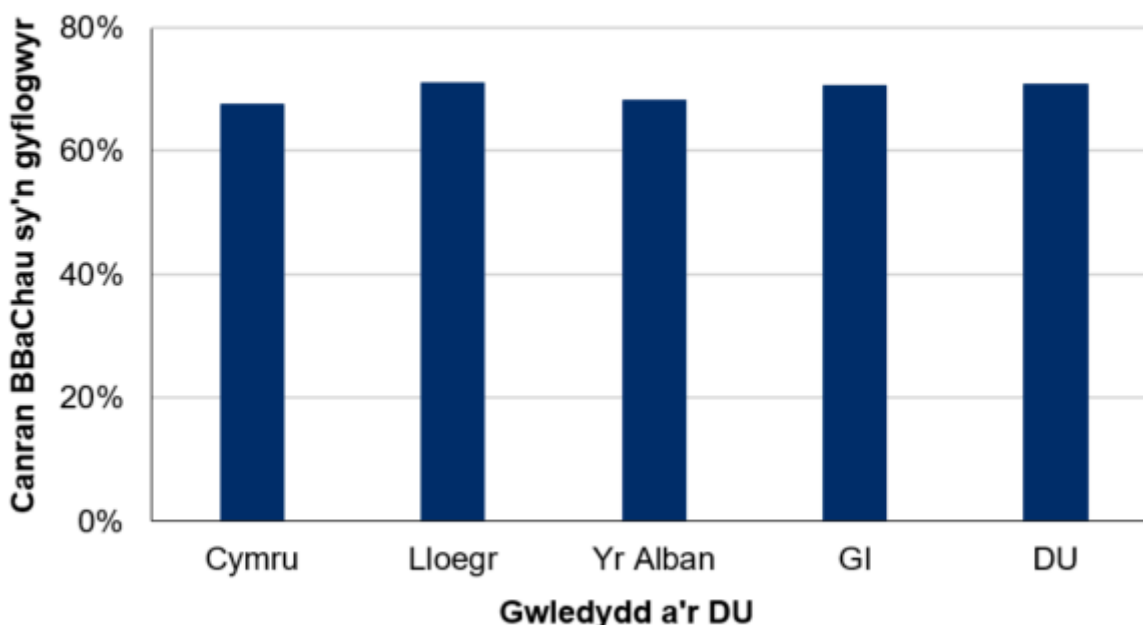
Mae'r lefelau uchelgais a nodwyd yng Nghymru yn debyg i'r lefelau ar gyfer y DU gyfan (gweler Siart 28).

Cafodd y ddogfen hon ei lawrlwytho o LLYW.CYMRU, efallai nad dyma'r fersiwn mwyaf diweddar.

Ewch i <https://llyw.cymru/arolwg-arhydol-busnesau-bach-2019-html> i weld y fersiwn ddiweddaraf.

Gwybdaeth am [hawlfraint](#).

Siart 28: Busnesau sy'n bwriadu i dyfu gwerthiant dros 3 blynedd nesaf - BBaChau sy'n gyflogwyr ledled gwledydd y DU, 2019



Ffynhonnell: Arolwg arhydol businessau bach 2019

(Seiliau heb eu pwysoli: Cymru 298, Lloegr 6878, Yr Alban 849, GI 381, DU 8406)

Ymddygiad ac arferion busnesau

Arloesi

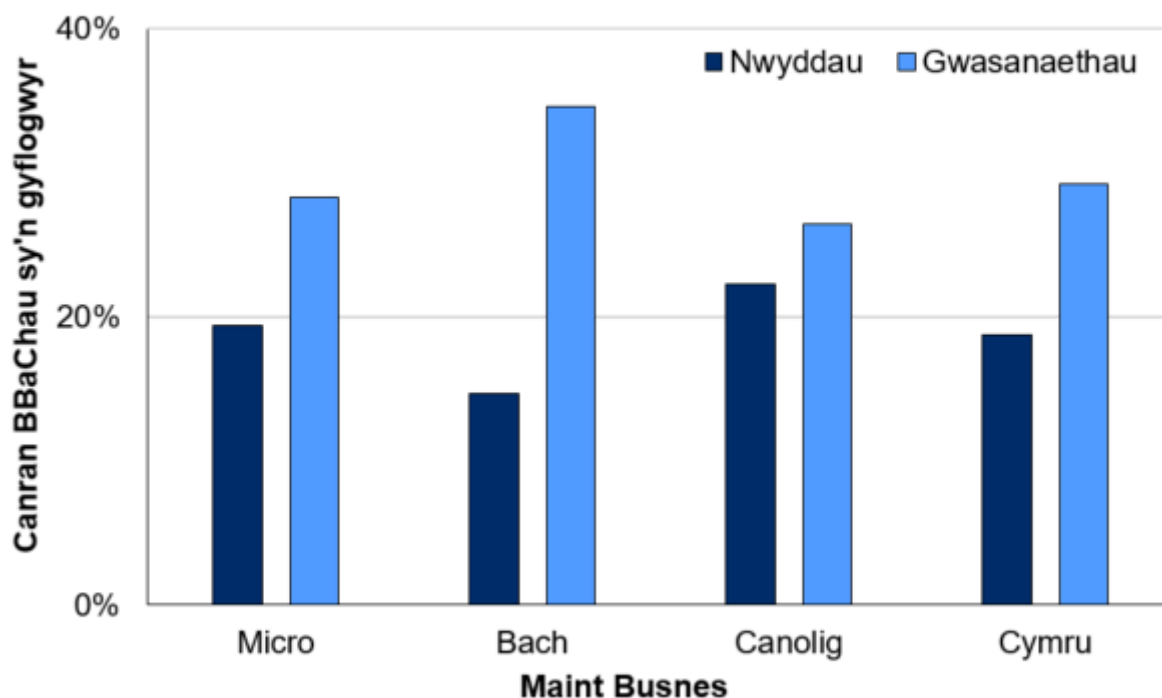
Mae Siart 29 yn dangos bod ychydig yn llai nag un o bob pump (18.7%) o'r BBaChau sy'n gyflogwyr yng Nghymru wedi cyflwyno cynnyrch newydd a bod bron un o bob tri (29.3%) wedi cyflwyno gwasanaethau newydd yn ystod y tair blynedd cyn y cyfweiliad. Mae arloesi o ran cymorth yn fwy tebygol ymhlith busnesau canolig eu maint, ac mae cyflwyno gwasanaethau newydd yn fwy cyffredin ymhlith busnesau bach.

Cafodd y ddogfen hon ei lawrlwytho o LLYW.CYMRU, efallai nad dyma'r fersiwn mwyaf diweddar.

Ewch i <https://llyw.cymru/arolwg-arhydol-busnesau-bach-2019-html> i weld y fersiwn ddiweddaraf.

Gwybdaeth am [hawlfraint](#).

Siart 29: Cynnyrch/Gwasanaethau newydd yn y blwyddyn gynt - BBaChau sy'n gyflogwyr yng Nghymru yn ôl maint busnes, 2019



Ffynhonnell: Arolwg arhydol businessau bach 2019
(Seiliau heb eu pwysoli: Micro 147, Bach 94, Canolig 57, Cyfanswm 298)

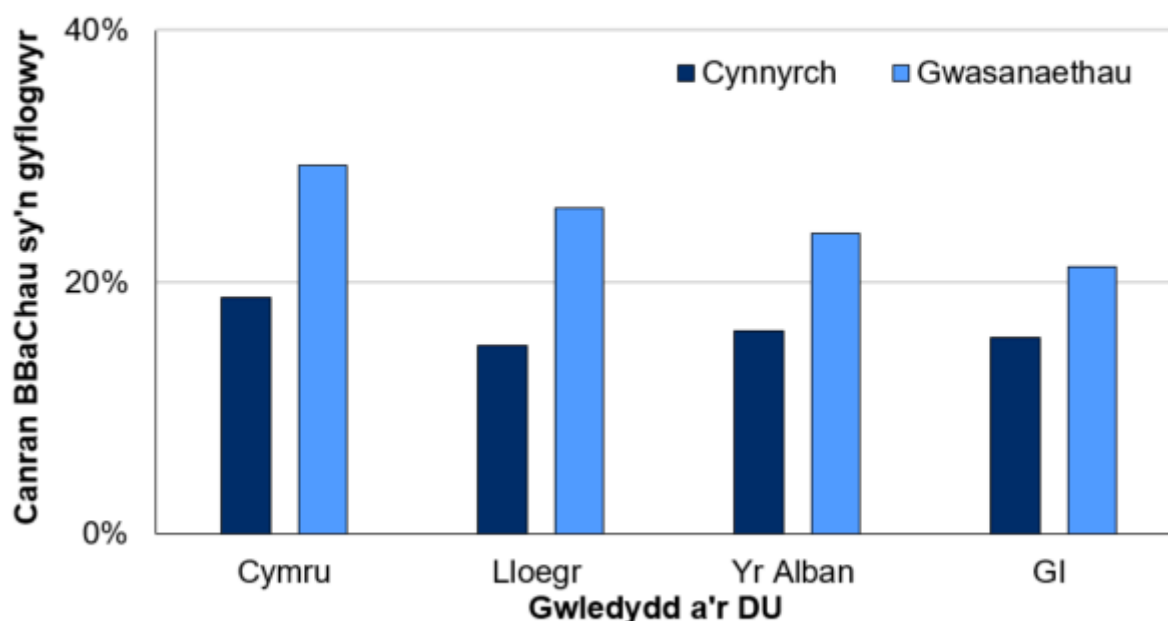
Mae Siart 30 yn dangos bod lefelau arloesi o ran cynnyrch a gwasanaethau'n ychydig mwy gyffredin yng Nghymru (arloesi cynnyrch 18.7% ac arloesi gwasanaethau 29.2%) nag yn y DU cyfan (15.2% a 25.7% yn y drefn honno).

Cafodd y ddogfen hon ei lawrlwytho o LLYW.CYMRU, efallai nad dyma'r fersiwn mwyaf diweddar.

Evch i <https://llyw.cymru/arolwg-arhydol-busnesau-bach-2019-html> i weld y fersiwn ddiweddaraf.

Gwybdaeth am [hawlfraint](#).

Siart 30: Cynhyrchion/gwasanaethau newydd yn y flwyddyn flaenorol - BBaChau sy'n gyflogwyr ledled gwledydd y DU, 2019



Ffynhonnell: Arolwg arhydol businessau bach 2019

(Seiliau heb eu pwysoli: Cymru 298, Lloegr 6878, Yr Alban 849, GI 381, DU 8406)

Yn rhan o Arolwg 2019, dim ond i draean o sampl gyffredinol yr Arolwg y gofynnwyd y cwestiwn ynghylch buddsoddi mewn ymchwil a datblygu. Felly, mae'r samplau perthnasol ar gyfer Cymru yn fach iawn a nid yw'r data yn ôl maint busnes yn dibynadwy.

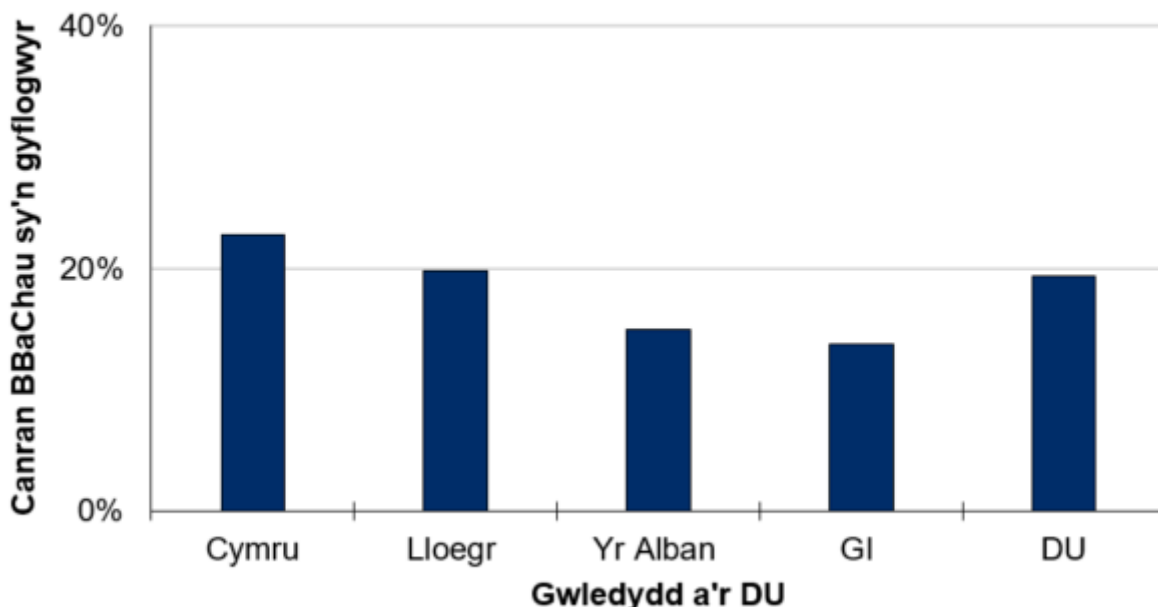
Mae Siart 31 yn dangos bod ychydig yn llai na chwarter (22.8%) y BBaChau sy'n gyflogwyr yng Nghymru wedi dweud iddynt arloesi o ran eu prosesau yn ystod y tair blynedd cyn eu cyfweiliad. Roedd BBaChau sy'n gyflogwyr yng Nghymru yn fwy tebygol o nodi iddynt arloesi o ran prosesau na busnesau cyfatebol yn y gweinyddiaethau datganoledig eraill: 14.9% yn yr Alban a dim ond 13.7% yng Ngogledd Iwerddon (gweler Siart 31).

Cafodd y ddogfen hon ei lawrlwytho o LLYW.CYMRU, efallai nad dyma'r fersiwn mwyaf diweddar.

Ewch i <https://llyw.cymru/arolwg-arhydol-busnesau-bach-2019-html> i weld y fersiwn ddiweddaraf.

Gwybdaeth am [hawlfraint](#).

Siart 31: Prosesau newydd yn y flwyddyn flaenorol - BBaChau sy'n gyflogwyr ledled gwledydd y DU, 2019



Ffynhonnell: Arolwg arhydol businessau bach 2019

(Seiliau heb eu pwysoli: Cymru 80, Lloegr 2290, Yr Alban 279, GI 112, DU 2761)

Buddsoddi mewn ymchwil a datblygu

Yn rhan o Arolwg 2019, dim ond i draean o sampl gyffredinol yr Arolwg y gofynnwyd y cwestiwn ynghylch buddsoddi mewn ymchwil a datblygu. Felly, mae'r samplau perthnasol ar gyfer Cymru yn fach iawn a nid yw'n bosib edrych ar y data yn ôl maint busnes. bydd angen ymdrin yn ofalus iawn â'r data a gyflwynir yma.

Mae canfyddiadau Arolwg 2019 yn awgrymu bod tua chwarter (21.3%) y BBaChau sy'n gyflogwyr yng Nghymru wedi buddsoddi mewn ymchwil a datblygu yn ystod y tair blynedd cyn eu cyfweiliad.

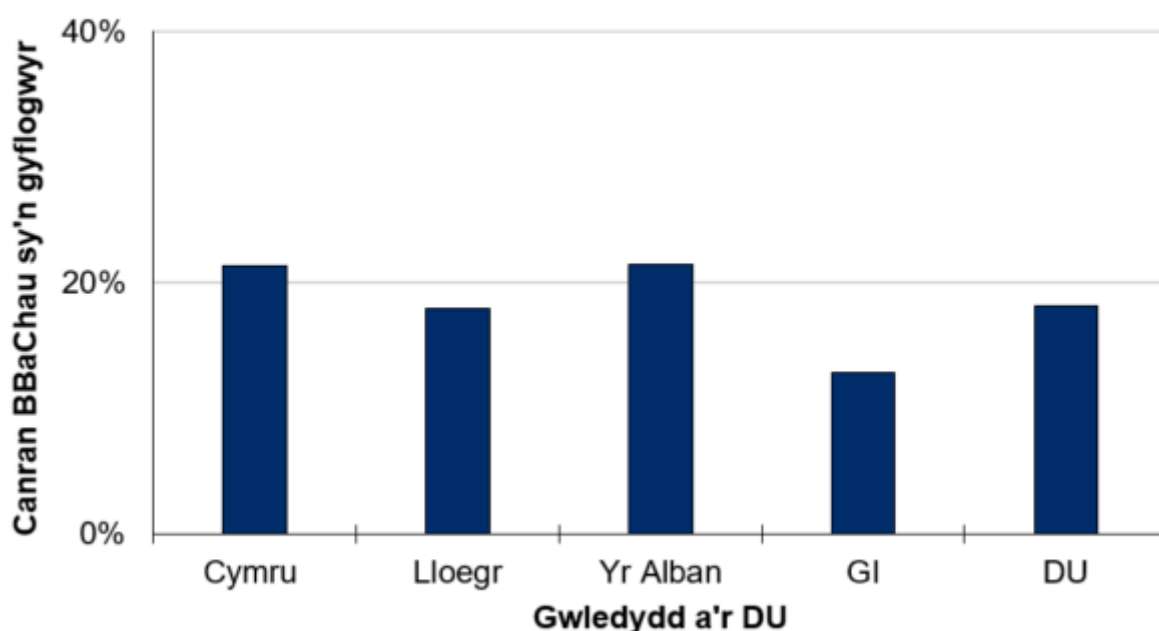
Cafodd y ddogfen hon ei lawrlwytho o LLYW.CYMRU, efallai nad dyma'r fersiwn mwyaf diweddar.

Ewch i <https://llyw.cymru/arolwg-arhydol-busnesau-bach-2019-html> i weld y fersiwn ddiweddaraf.

Gwybdaeth am [hawlfraint](#).

Mae'r data yn dangos bod lefelau buddsoddi'n amrywio rhywfaint ar draws y gweinyddiaethau datganoledig a bod buddsoddi ar ei fwyaf cyffredin yng Nghymru a'r Alban ac ar ei leiaf cyffredin yng Ngogledd Iwerddon (gweler Siart 32).

Siart 32: Wedi buddsoddi yn ymchwil a datblygu dros 3 blynedd flaenorol - BBaChau sy'n gyflogwyr ledled gwledydd y DU, 2019



Ffynhonnell: Arolwg arhydol businessau bach 2019
(Seiliau heb eu pwysoli: Cymru 80, Lloegr 2290, Yr Alban 279, GI 112, DU 2761)

Allforion rhyngwladol

Mae Siart 33 yn dangos bod 12.8% o'r BBaChau sy'n gyflogwyr yng Nghymru wedi allforio nwyddau neu wasanaethau y tu allan i'r DU yn ystod y flwyddyn cyn iddynt gael eu cyfweld. Ceir cysylltiad cadarnhaol rhwng allforio a maint y

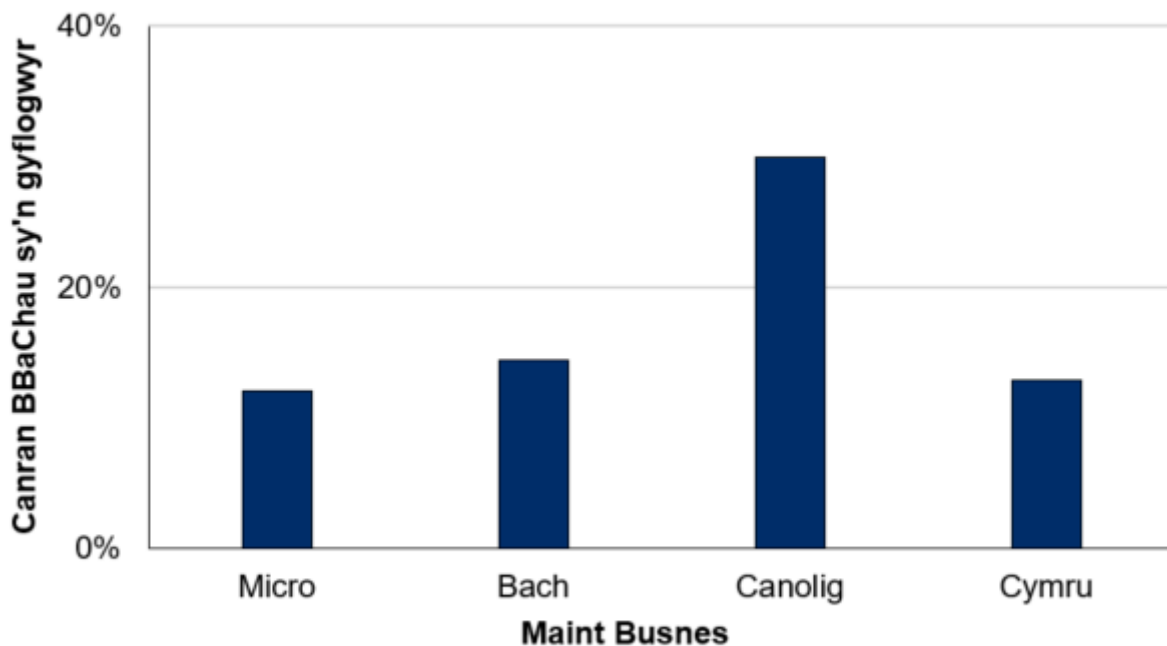
Cafodd y ddogfen hon ei lawrlwytho o LLYW.CYMRU, efallai nad dyma'r fersiwn mwyaf diweddar.

Ewch i <https://llyw.cymru/arolwg-arhydol-busnesau-bach-2019-html> i weld y fersiwn ddiweddaraf.

Gwybdaeth am [hawlfraint](#).

cwmni, ac mae'r ganran yn codi o 12.0% ymhlith busnesau micro i 30.0% ymhlith busnesau canolig eu maint.

Siart 33: Allforwyr rhyngwladol - BBaChau sy'n gyflogwyr yng Nghymru yn ôl maint busnes, 2019



Ffynhonnell: Arolwg arhydol businessau bach 2019

(Seiliau heb eu pwysoli: Micro 147, Bach 94, Canolig 57, Cyfanswm 298)

Mae Siart 34 yn dangos, ar gyfer BBaChau sy'n gyflogwyr, bod allforio'n llai cyffredin yng Nghymru nag yng ngwledydd eraill y DU – 12.8% yng Nghymru o gymharu ag 20.0% yn y DU gyfan.

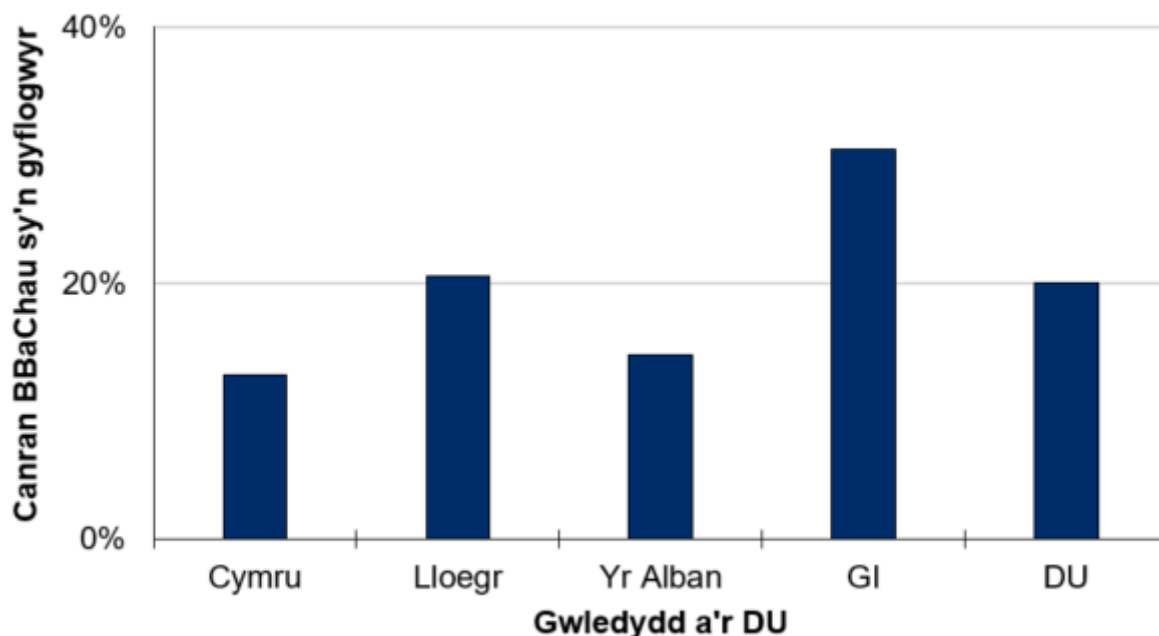
Mae'r gyfran gymharol uchel o fusnesau sy'n allforio yng Ngogledd Iwerddon (30.4%) yn adlewyrchu'r ffaith bod ffin rhyngddo a Gweriniaeth Iwerddon.

Cafodd y ddogfen hon ei lawrlwytho o LLYW.CYMRU, efallai nad dyma'r fersiwn mwyaf diweddar.

Ewch i <https://llyw.cymru/arolwg-arhydol-busnesau-bach-2019-html> i weld y fersiwn ddiweddaraf.

Gwybdaeth am [hawlfraint](#).

Siart 34: Allforwyr rhyngwladol - BBaChau sy'n gyflogwyr ar draws gwledydd y DU, 2019



Ffynhonnell: Arolwg arhydol businessau bach 2019

(Seiliau heb eu pwysoli: Cymru 298, Lloegr 6878, Yr Alban 849, GI 381, DU 8406)

Mewnforion rhyngwladol

Fel y dangosir yn Siart 35, roedd 17.1% o'r BBaChau sy'n gyflogwyr yn mewnfario o wledydd yn Ardal yr Ewro ac roedd 9.4% yn mewnfario o wledydd y tu allan i Ardal yr Ewro.

Mae'r tebygolrwydd o fewnfario o ffynonellau rhyngwladol yn cynyddu gyda maint y cwmni. Roedd mwy na dau o bob pump (42.3%) o fusnesau canolig eu maint yn cael gafael ar nwyddau neu wasanaethau o ffynonellau rhyngwladol, o gymharu â dim ond chwarter (17.9%) y busnesau micro.

DS Roedd rhai busnesau'n cael gafael ar nwyddau neu wasanaethau o wledydd

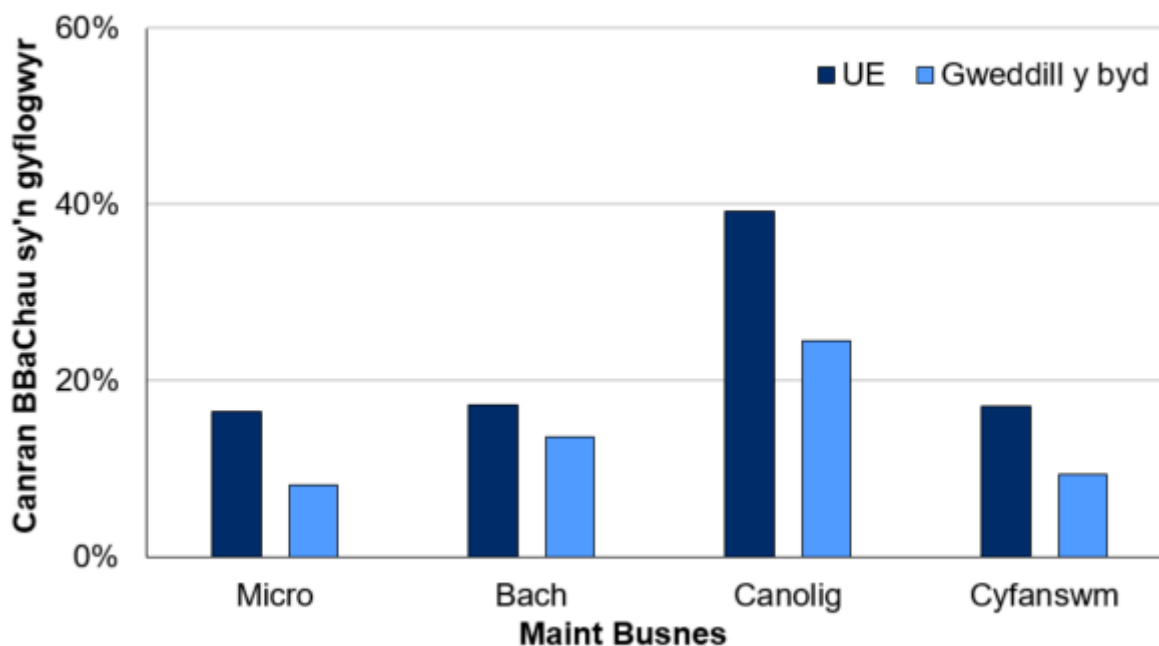
Cafodd y ddogfen hon ei lawrlwytho o LLYW.CYMRU, efallai nad dyma'r fersiwn mwyaf diweddar.

Ewch i <https://llyw.cymru/arolwg-arhydol-busnesau-bach-2019-html> i weld y fersiwn ddiweddaraf.

Gwybdaeth am [hawlfraint](#).

sydd yn Ardal yr Ewro ac o wledydd sydd y tu allan i Ardal yr Ewro. Nid yw'r cyfansymiau'n dod i 100, gan nad yw'r rhan fwyaf o fusnesau'n mewnfario.

Siart 35: Tarddiad mewnforyn - BBaChau sy'n gyflogwyr yng Nghymru yn ôl maint busnes, 2019



Ffynhonnell: Arolwg arhydol businessau bach 2019

(Seiliau heb eu pwysoli: Micro 147, Bach 94, Canolig 57, Cyfanswm 298)

Masnachu â gwledydd eraill y DU

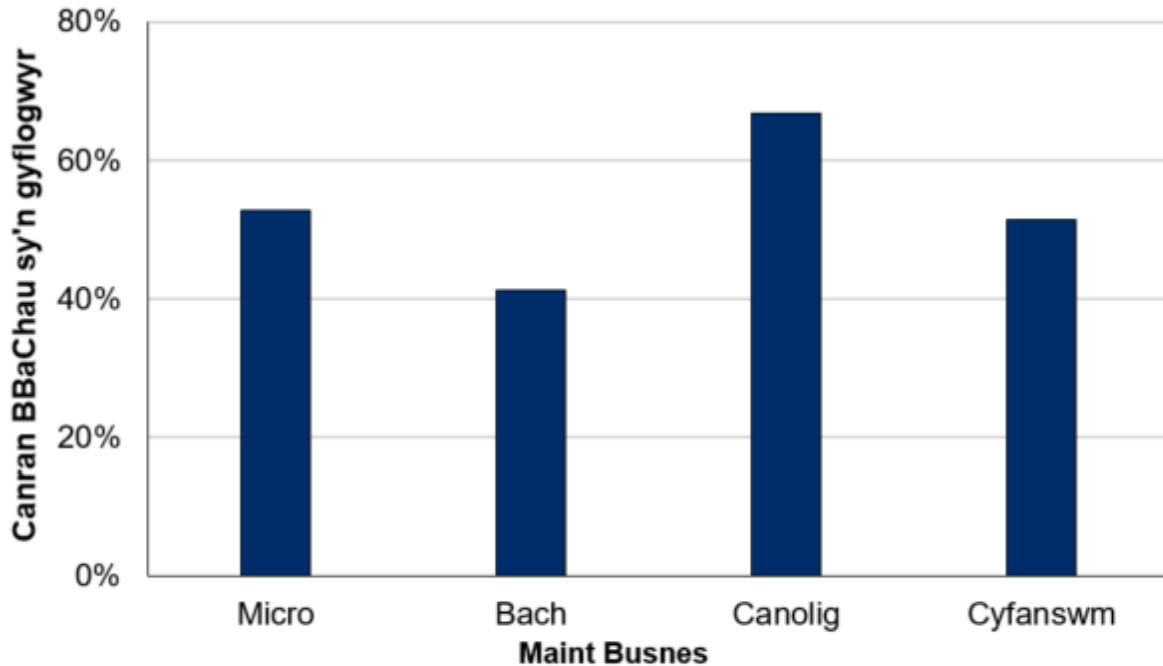
Mae ychydig dros hanner (51.3%) y BBaChau sy'n gyflogwyr yng Nghymru yn gwerthu nwyddau neu wasanaethau i wledydd eraill y DU (gweler Siart 36). Mae hynny'n fwyaf tebygol ymhlith busnesau canolig eu maint (66.8%) ac yn lleiaf tebygol ymhlith busnesau bach (41.3%).

Cafodd y ddogfen hon ei lawrlwytho o LLYW.CYMRU, efallai nad dyma'r fersiwn mwyaf diweddar.

Ewch i <https://llyw.cymru/arolwg-arhydol-busnesau-bach-2019-html> i weld y fersiwn ddiweddaraf.

Gwybdaeth am [hawlfraint](#).

Siart 36: Y Rhai sy'n gwerthu nwyddau/gwasanaethau i wledydd eraill y DU - BBaChau sy'n gyflogwyr yng Nghymru yn ôl maint busnes, 2019



Ffynhonnell: Arolwg arhydol businessau bach 2019
(Seiliau heb eu pwysoli: Micro 147, Bach 94, Canolig 57, Cyfanswm 298)

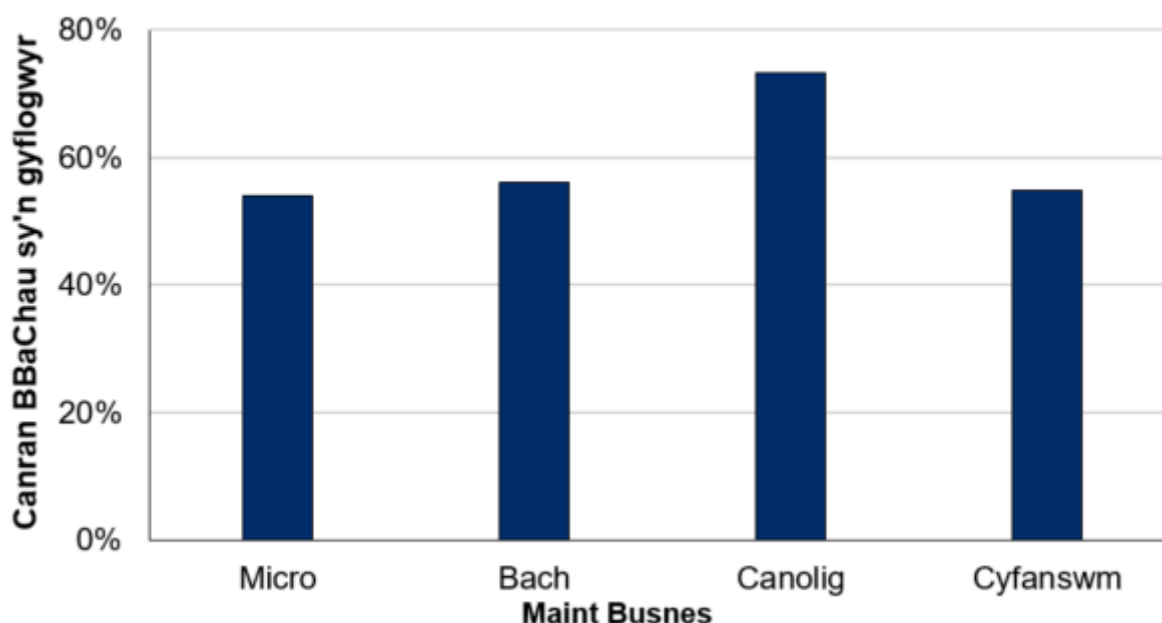
Mae dros hanner y BBaChau sy'n gyflogwyr yng Nghymru (54.8%) yn prynu nwyddau neu wasanaethau o wledydd eraill y DU (gweler Siart 37). Mae'r gyfran sy'n gwneud hynny ar ei huchaf ymhlith busnesau canolig eu maint (73.2%) ac ar ei hisaf ymhlith busnesau micro (54.1%).

Cafodd y ddogfen hon ei lawrlwytho o LLYW.CYMRU, efallai nad dyma'r fersiwn mwyaf diweddar.

Ewch i <https://llyw.cymru/arolwg-arhydol-busnesau-bach-2019-html> i weld y fersiwn ddiweddaraf.

Gwybdaeth am [hawlfraint](#).

Siart 37: Prynu nwyddau/gwasanaethau o wledydd eraill y DU - BBaChau sy'n gyflogwyr yng Nghymru yn ôl maint busnes, 2019



Ffynhonnell: Arolwg arhydol businessau bach 2019
(Seiliau heb eu pwysoli: Micro 147, Bach 94, Canolig 57, Cyfanswm 298)

Hyfforddiant

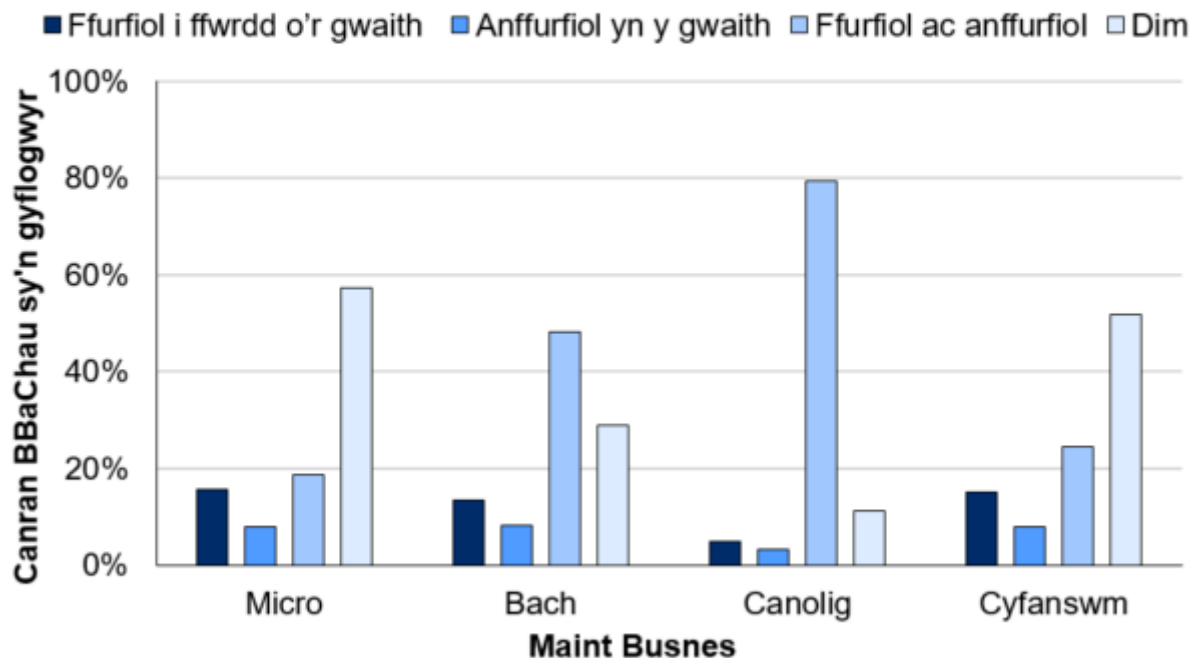
Mae Siart 38 yn dangos nad yw dros hanner y BBaChau sy'n gyflogwyr yng Nghymru (51.9%) yn cynnig unrhyw hyfforddiant i'w gweithwyr. Ceir cysylltiad cryf rhwng cynnig hyfforddiant o'r fath a maint y cwmni; ni chaiff hyfforddiant ei ddarparu gan 57.3% o fusnesau micro, o gymharu â dim ond 11.2% o fusnesau canolig eu maint. Ymhlith y busnesau sy'n cynnig hyfforddiant, mae'r rhan fwyaf yn cynnig hyfforddiant ffurfiol i ffwrdd o'r gwaith a hyfforddiant anffurfiol yn y gwaith.

Cafodd y ddogfen hon ei lawrlwytho o LLYW.CYMRU, efallai nad dyma'r fersiwn mwyaf diweddar.

Ewch i <https://llyw.cymru/arolwg-arhydol-busnesau-bach-2019-html> i weld y fersiwn ddiweddaraf.

Gwybdaeth am [hawlfraint](#).

Siart 38: Hyfforddiant a gynigir i weithwyr - BBaChau sy'n gyflogwyr yng Nghymru yn ôl maint busnes, 2019



Ffynhonnell: Arolwg arhydol businessau bach 2019

(Seiliau heb eu pwysoli: Micro 147, Bach 94, Canolig 57, Cyfanswm 298)

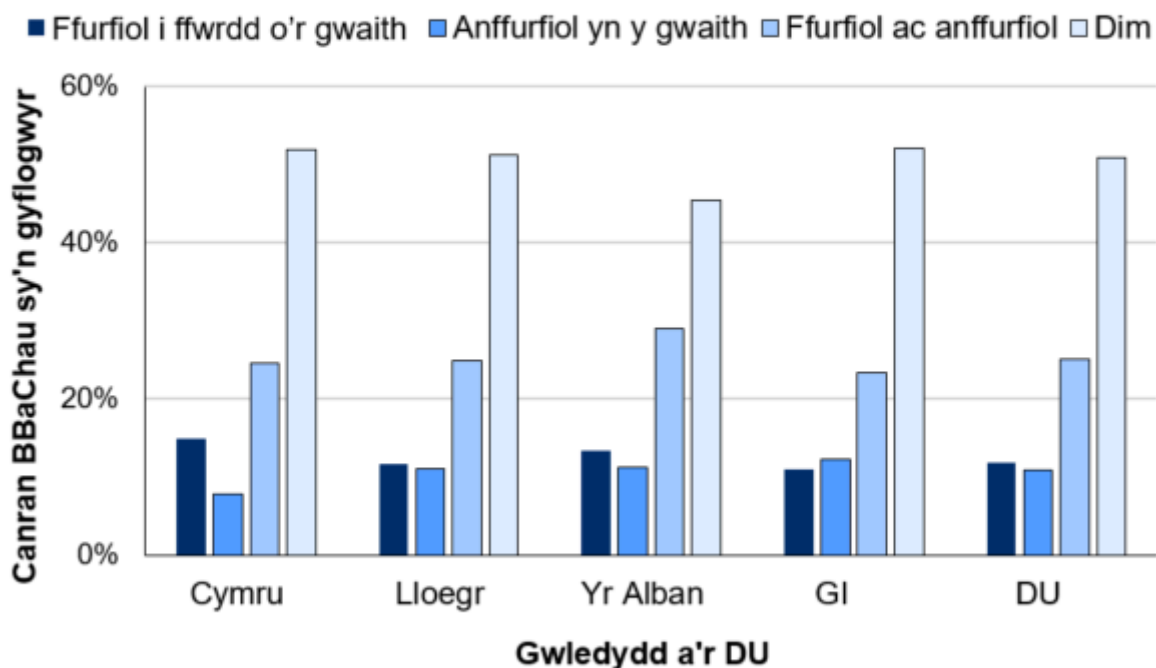
Mae cyfran y BBaChau sy'n gyflogwyr yng Nghymru sy'n cynnig hyfforddiant i'w gweithwyr yn debyg at ei gilydd i'r gyfran a nodwyd ar gyfer gwledydd eraill y DU (gweler Siart 39).

Cafodd y ddogfen hon ei lawrlwytho o LLYW.CYMRU, efallai nad dyma'r fersiwn mwyaf diweddar.

Ewch i <https://llyw.cymru/arolwg-arhydol-busnesau-bach-2019-html> i weld y fersiwn ddiweddaraf.

Gwybdaeth am [hawlfraint](#).

Siart 39: Hyfforddiant a gynigir i weithwyr - BBaChau sy'n gyflogwyr ledled gwledydd y DU, 2019



Ffynhonnell: Arolwg arhydol busnesau bach 2019

(Seiliau heb eu pwysoli: Cymru 298, Lloegr 6878, Yr Alban 849, GI 381, DU 8406)

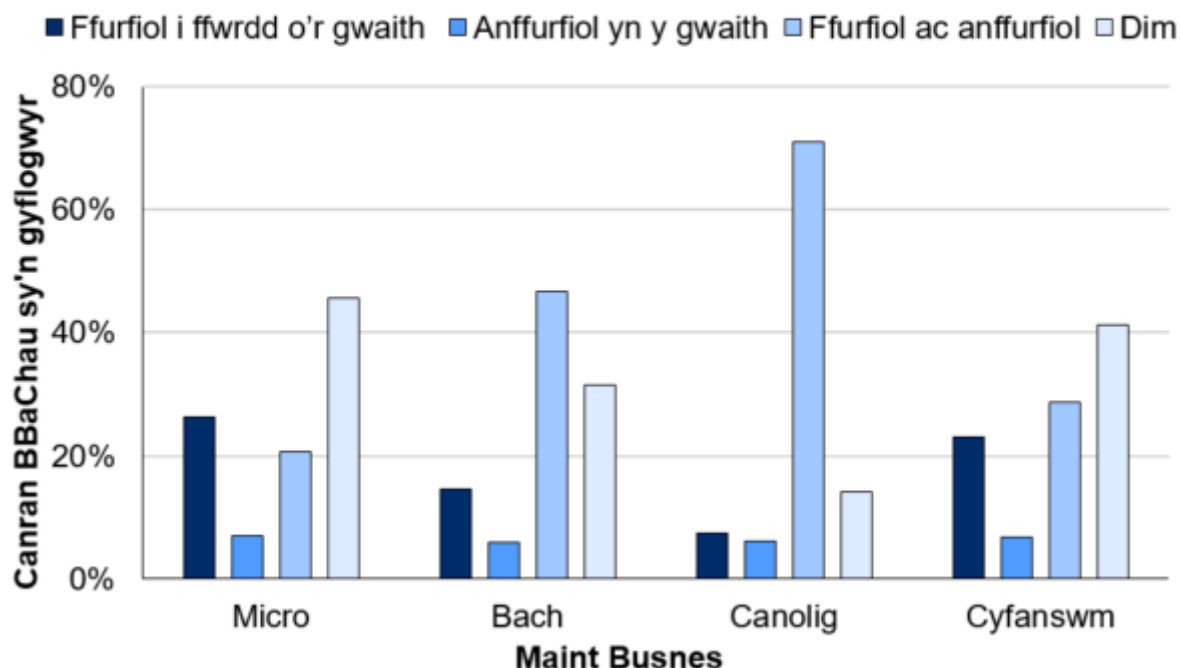
Mae Siart 40 yn dangos nad yw dros ddau o bob pump o BBaChau sy'n gyflogwyr yng Nghymru (41.2%) yn cynnig hyfforddiant i reolwyr yn y busnes. Mae hyfforddiant ar gyfer rheolwyr dipyn yn fwy cyffredin ymhlith busnesau canolig eu maint (85.8%) nag ymhlith busnesau micro (54.3%) a busnesau bach (68.5%).

Cafodd y ddogfen hon ei lawrlwytho o LLYW.CYMRU, efallai nad dyma'r fersiwn mwyaf diweddar.

Ewch i <https://llyw.cymru/arolwg-arhydol-busnesau-bach-2019-html> i weld y fersiwn ddiweddaraf.

Gwybdaeth am [hawlfraint](#).

Siart 40: Hyfforddiant a gynigir i reolwyr - BBaChau sy'n gyflogwyr yng Nghymru yn ôl maint busnes, 2019



Ffynhonnell: Arolwg arhydol businessau bach 2019

(Seiliau heb eu pwysoli: Micro 60, Bach 67, Canolig 52, Cyfanswm 179)

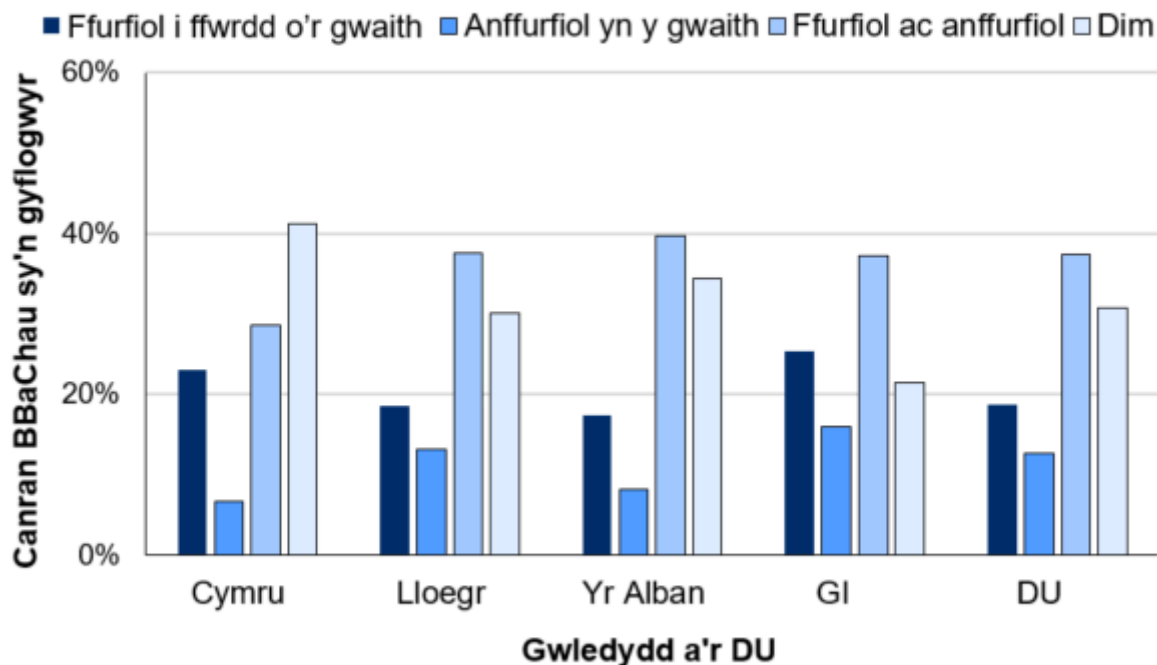
Mae busnesau yng Nghymru yn llai tebygol o ddarparu hyfforddiant i reolwyr na busnesau cyfatebol yng ngwledydd eraill y DU (gweler Siart 41).

Cafodd y ddogfen hon ei lawrlwytho o LLYW.CYMRU, efallai nad dyma'r fersiwn mwyaf diweddar.

Evch i <https://llyw.cymru/arolwg-arhydol-busnesau-bach-2019-html> i weld y fersiwn ddiweddaraf.

Gwybdaeth am [hawlfraint](#).

Siart 41: Hyfforddiant a gynigir i reolwyr - BBaChau sy'n gyflogwyr ledled gwledydd y DU, 2019



Ffynhonnell: Arolwg arhydol businessau bach 2019

(Seiliau heb eu pwysoli: Cymru 179, Lloegr 4359, Yr Alban 588, GI 242, DU 5368)

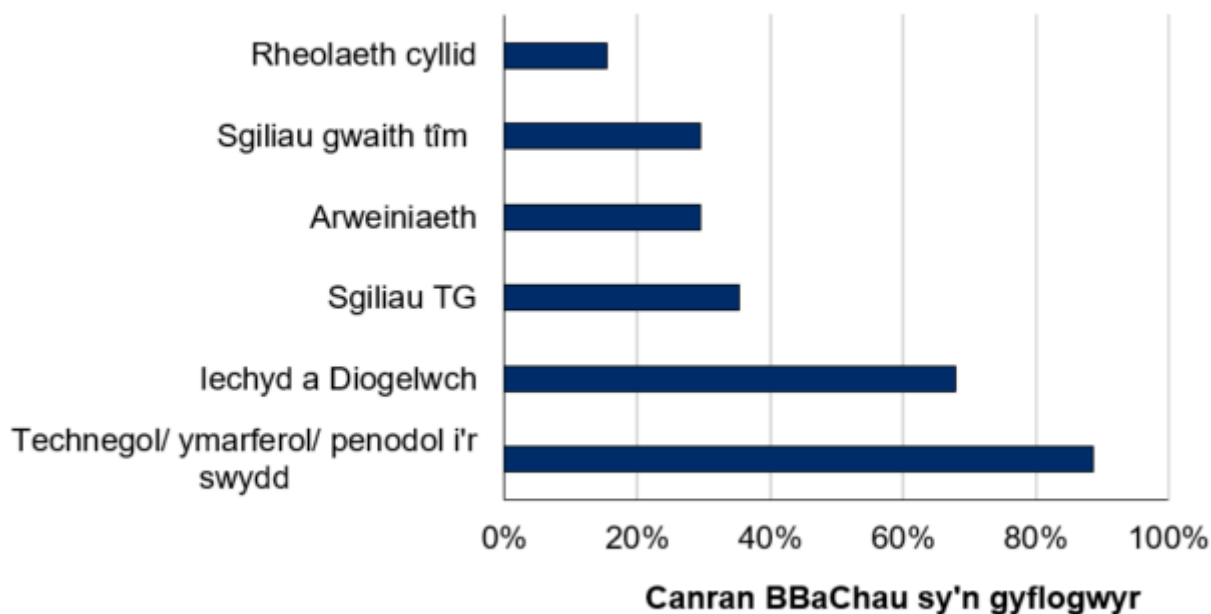
Mae Siart 42 yn dangos y mathau o hyfforddiant, ffurfiol ac anffurfiol, a gynigir i reolwyr mewn BBaChau sy'n gyflogwyr yng Nghymru. Yr hyfforddiant a ddarperir amlaf yw hyfforddiant yn ymwneud â sgiliau technegol ac ymarferol. Dim ond 29.4% sy'n darparu hyfforddiant ym maes arweinyddiaeth.

Cafodd y ddogfen hon ei lawrlwytho o LLYW.CYMRU, efallai nad dyma'r fersiwn mwyaf diweddar.

Ewch i <https://llyw.cymru/arolwg-arhydol-busnesau-bach-2019-html> i weld y fersiwn ddiweddaraf.

Gwybdaeth am [hawlfraint](#).

Siart 42: Mathau o hyfforddiant ar gyfer reolwyr - BBaChau sy'n gyflogwyr yng Nghymru, 2019



Ffynhonnell: Arolwg arhydol businessau bach 2019
(Seiliau heb eu pwysoli: 122)

Cynlluniau busnes

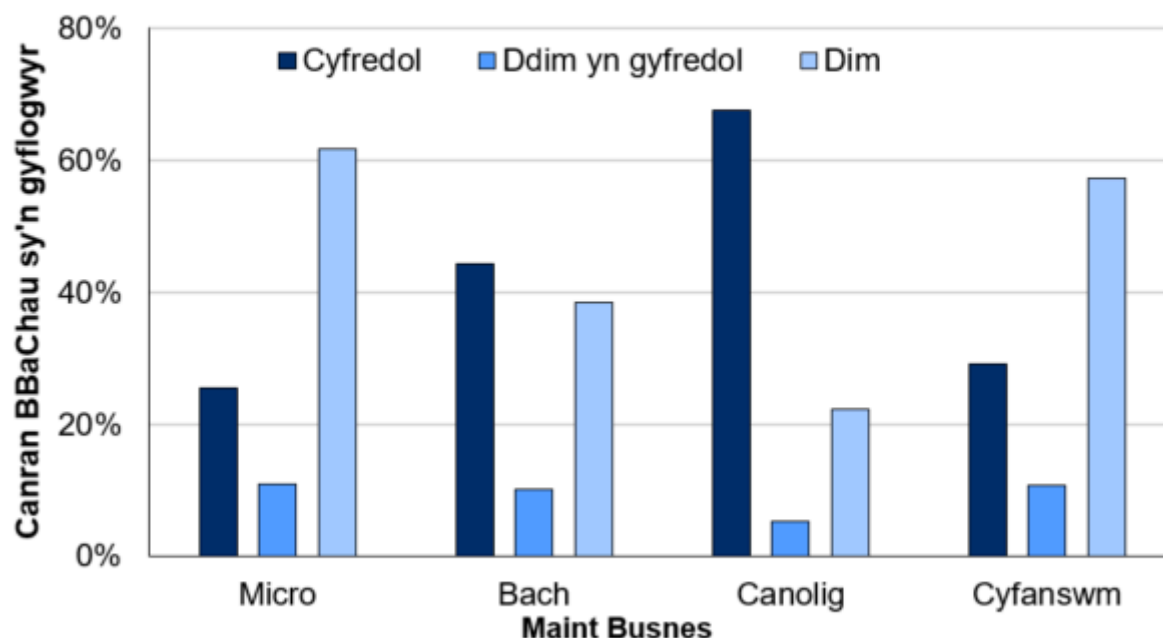
Nid oes gan dros hanner (57.3%) y BBaChau sy'n gyflogwyr yng Nghymru gynllun busnes ysgrifenedig. Mae'r gyfran hon yn codi i bron ddwy ran o dair (61.7%) ymhlith busnesau micro (gweler Siart 43). Mae'r rhan fwyaf o fusnesau sydd â chynllun yn sicrhau ei fod yn cael ei ddiweddar. Mae cysylltiad cadarnhaol rhwng y tebygolrwydd o fod â chynllun busnes cyfredol a maint y busnes; mae'r ganran yn codi o chwarter (25.4%) ymhlith busnesau micro i ddwy ran o dair (67.6%) ymhlith busnesau canolig eu maint.

Cafodd y ddogfen hon ei lawrlwytho o LLYW.CYMRU, efallai nad dyma'r fersiwn mwyaf diweddar.

Ewch i <https://llyw.cymru/arolwg-arhydol-busnesau-bach-2019-html> i weld y fersiwn ddiweddaraf.

Gwybdaeth am [hawlfraint](#).

Siart 43: Cynlluniau busnes ysgrifenedig ffurfiol - BBaChau sy'n gyflogwyr yng Nghymru yn ôl maint busnes, 2019



Ffynhonnell: Arolwg arhydol businessau bach 2019

(Seiliau heb eu pwysoli: Micro 147, Bach 94, Canolig 57, Cyfanswm 298)

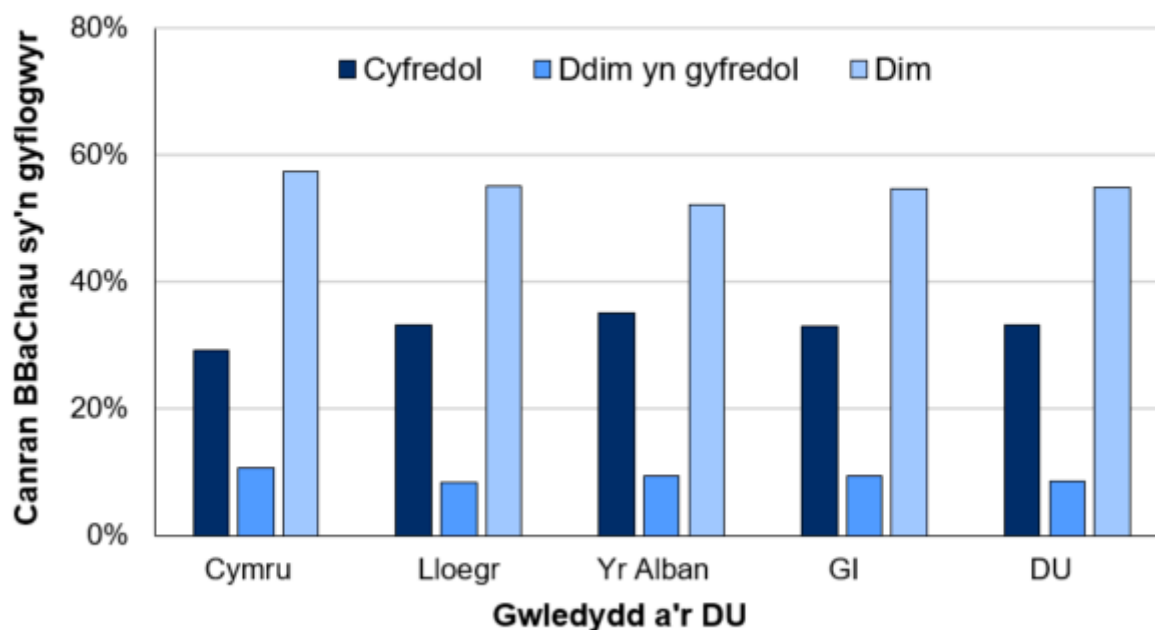
Mae Siart 44 yn dangos bod BBaChau sy'n gyflogwyr yng Nghymru ychydig yn llai tebygol o fod â chynllun busnes na busnesau cyfatebol yng ngwledydd eraill y DU.

Cafodd y ddogfen hon ei lawrlwytho o LLYW.CYMRU, efallai nad dyma'r fersiwn mwyaf diweddar.

Ewch i <https://llyw.cymru/arolwg-arhydol-busnesau-bach-2019-html> i weld y fersiwn ddiweddaraf.

Gwybdaeth am [hawlfraint](#).

Siart 44: Cynllun busnes ysgrifenedig ffurfiol - BBaChau sy'n gyflogwyr ledled gwledydd y DU, 2019



Ffynhonnell: Arolwg arhydol businessau bach 2019

(Seiliau heb eu pwysoli: Cymru 298, Lloegr 6878, Yr Alban 849, GI 381, DU 8406)

Gweithio i'r sector cyhoeddus

Yn rhan o Arolwg 2019, dim ond i draean o'r sampl gyffredinol y gofynnwyd y cwestiwn ynghylch gweithio i'r sector cyhoeddus. Felly, mae'r sampl a gyflawnwyd ar gyfer Cymru yn fach iawn a dylid ymdrin yn ofalus â'r data hwn.

Ychydig yn llai na chwarter (24.2%) y BBaChau sy'n gyflogwyr yng Nghymru oedd wedi gweithio'n uniongyrchol i'r sector cyhoeddus yn ystod y flwyddyn cyn iddynt gael eu cyfweld. Roedd cysylltiad cadarnhaol rhwng y gyfran hon a maint y cwmni; roedd y ganran yn codi o 20.9% ymhlith busnesau micro i 47.0%

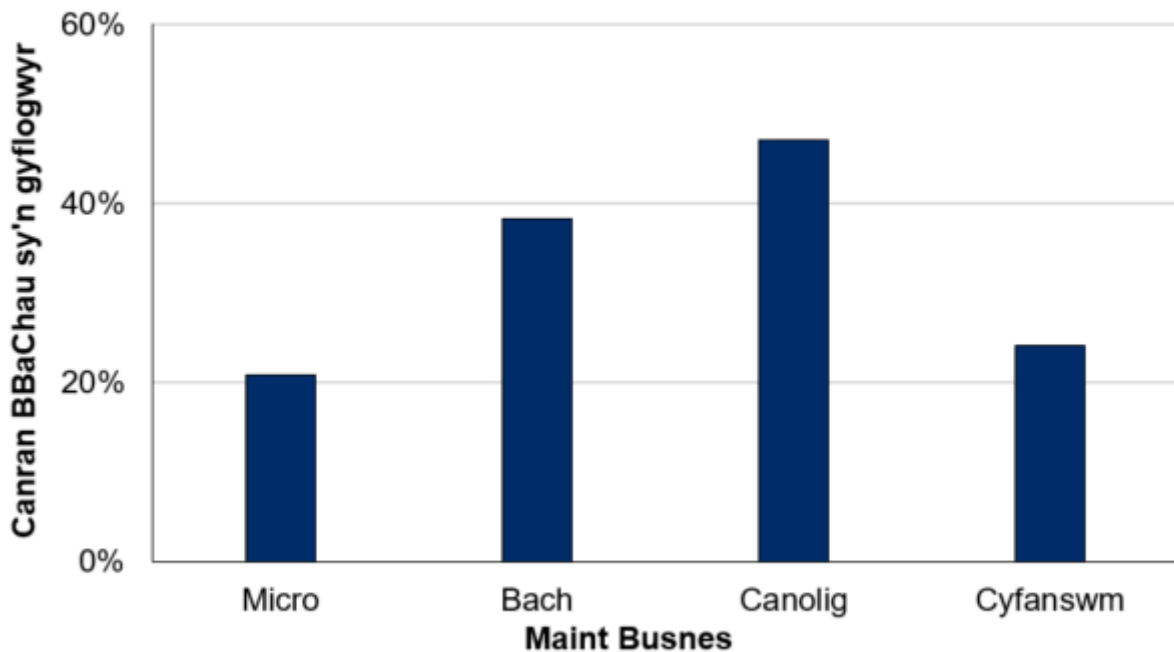
Cafodd y ddogfen hon ei lawrlwytho o LLYW.CYMRU, efallai nad dyma'r fersiwn mwyaf diweddar.

Ewch i <https://llyw.cymru/arolwg-arhydol-busnesau-bach-2019-html> i weld y fersiwn ddiweddaraf.

Gwybdaeth am [hawlfraint](#).

ymlith busnesau canolig eu maint (gweler Siart 45).

Siart 45: Bunesau a wnaeth busnes ar gyfer y sector cyhoeddus yn y flwyddyn flaenorol - BBaChau sy'n gyflogwyr yng Nghymru yn ôl maint busnes, 2019



Ffynhonnell: Arolwg arhydol businessau bach 2019
(Seiliau heb eu pwysoli: Micro 47, Bach 32, Canolig 21, Cyfanswm 100)

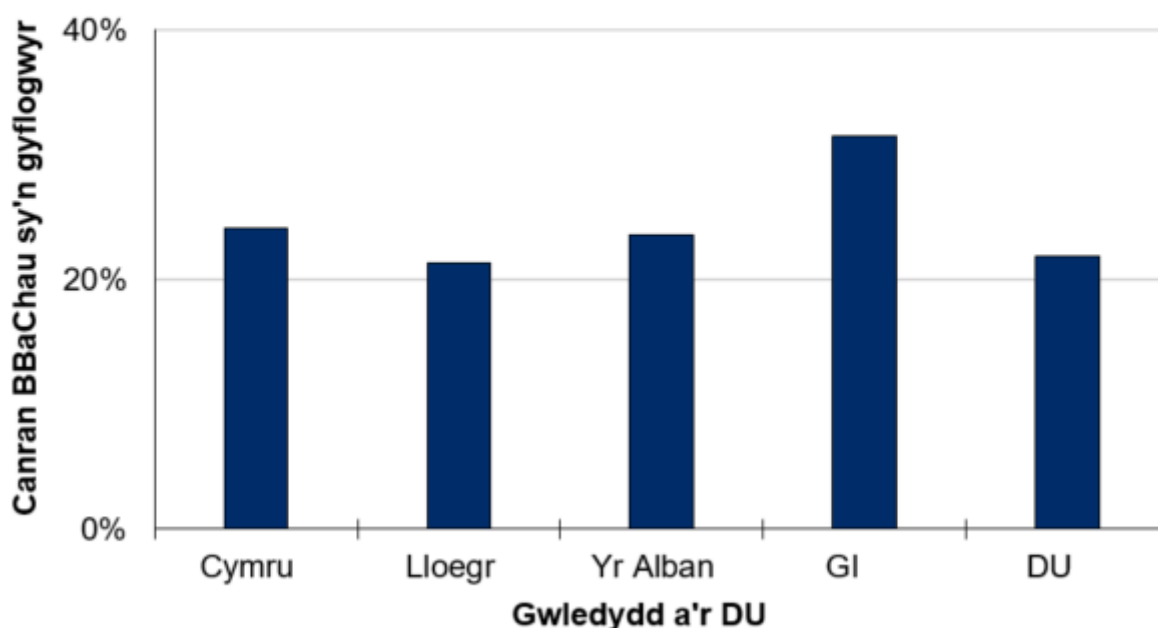
Fel y mae Siart 46 yn dangos, mae cyfran y busnesau sy'n gweithio i'r sector cyhoeddus yn uwch yng Ngogledd Iwerddon (31.5%) nag yng ngwledydd eraill y DU (21.9% ar gyfer y DU gyfan).

Cafodd y ddogfen hon ei lawrlwytho o LLYW.CYMRU, efallai nad dyma'r fersiwn mwyaf diweddar.

Ewch i <https://llyw.cymru/arolwg-arhydol-busnesau-bach-2019-html> i weld y fersiwn ddiweddaraf.

Gwybdaeth am [hawlfraint](#).

Siart 46: Bunesau a wnaeth busnes ar gyfer y sector cyhoeddus yn y flwyddyn flaenorol - BBaChau sy'n gyflogwyr ledled gwledydd y DU, 2019



Ffynhonnell: Arolwg arhydol businessau bach 2019

(Seiliau heb eu pwysoli: Cymru 100, Lloegr 2329, Yr Alban 280, GI 127, DU 2836)

Defnyddio cymorth busnes

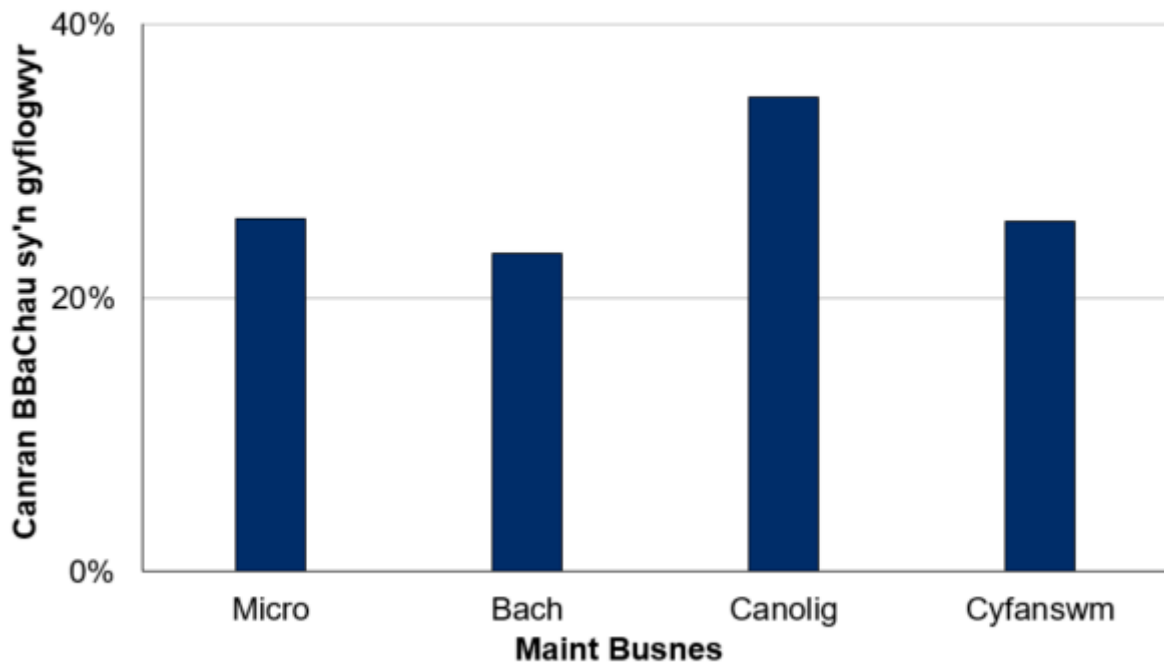
Dim ond chwarter (25.6%) y BBaChau sy'n gyflogwyr yng Nghymru oedd wedi ceisio gwybodaeth neu gyngor allanol (gan y llywodraeth neu'r sector preifat) yn ystod y flwyddyn cyn eu cyfweiliad (gweler Siart 47). Mae'r defnydd a wneir o gymorth o'r fath ar ei uchaf ymhlith busnesau canolig eu maint (34.7%) ac ar ei isaf ymhlith busnesau bach (23.2%).

Cafodd y ddogfen hon ei lawrlwytho o LLYW.CYMRU, efallai nad dyma'r fersiwn mwyaf diweddar.

Ewch i <https://llyw.cymru/arolwg-arhydol-busnesau-bach-2019-html> i weld y fersiwn ddiweddaraf.

Gwybdaeth am [hawlfraint](#).

Siart 47: Gwybodaeth neu gyngor wedi'i cheisio yn y flwyddyn flaenorol - BBaChau sy'n gyflogwyr yng Nghymru yn ôl maint busnes, 2019



Ffynhonnell: Arolwg arhydol businessau bach 2019

(Seiliau heb eu pwysoli: Micro 147, Bach 94, Canolig 57, Cyfanswm 298)

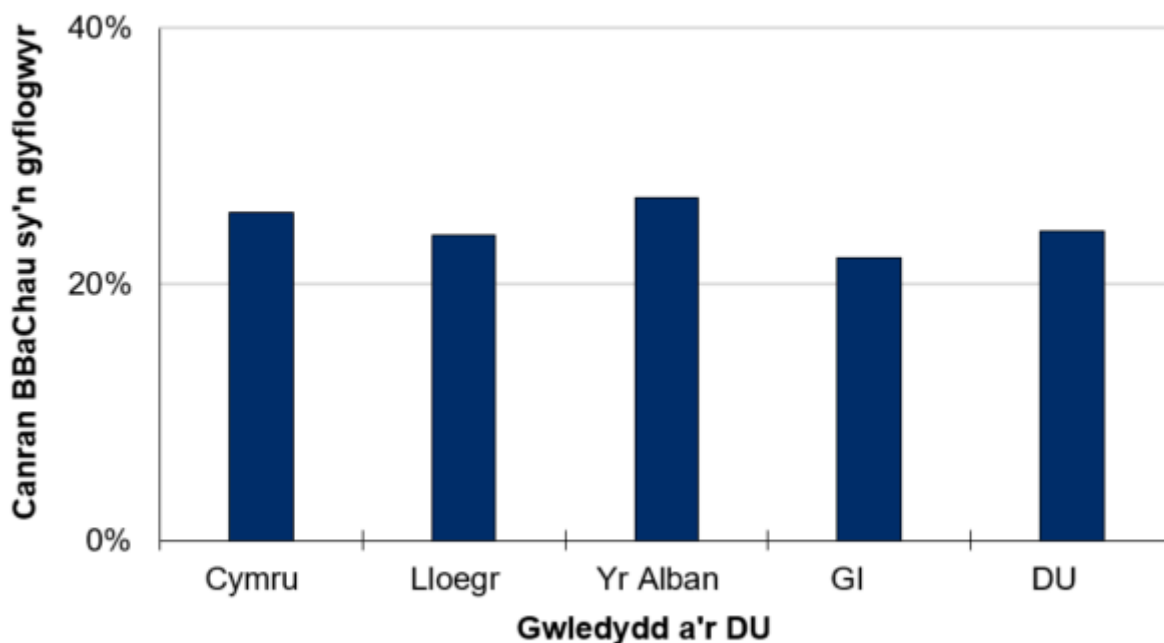
Mae Siart 48 yn dangos bod y defnydd a wneir o gymorth busnes yn eithaf cyson ar draws gwledydd y DU.

Cafodd y ddogfen hon ei lawrlwytho o LLYW.CYMRU, efallai nad dyma'r fersiwn mwyaf diweddar.

Ewch i <https://llyw.cymru/arolwg-arhydol-busnesau-bach-2019-html> i weld y fersiwn ddiweddaraf.

Gwybdaeth am [hawlfraint](#).

Siart 48: Gwybodaeth neu gyngor wedi'i cheisio yn y flwyddyn flaenorol - BBaChau sy'n gyflogwyr yledled gwledydd y DU, 2019



Ffynhonnell: Arolwg arhydol businessau bach 2019
(Seiliau heb eu pwysoli: Cymru 298, Lloegr 6878, Yr Alban 849, GI 381, DU 8406)

Rhwystrau mawr i lwyddiant y busnes

Yn rhan o Arolwg 2019, dim ond i draean o'r sampl gyffredinol o fusnesau y gofynnwyd y cwestiwn ynghylch rhwystrau i lwyddiant y busnes. Felly, mae'r sampl a gyflawnwyd ar gyfer Cymru yn fach iawn a dylid ymdrin yn ofalus â'r data hwn.

Mae Arolwg 2019 yn dangos bod BBaChau sy'n gyflogwyr yng Nghymru wedi sôn am ystod o ffactorau yr oeddent yn eu hystyried yn rhwystrau mawr i lwyddiant eu busnesau (gweler Siart 49). Y ffactorau y cyfeiriwyd atynt amlaf

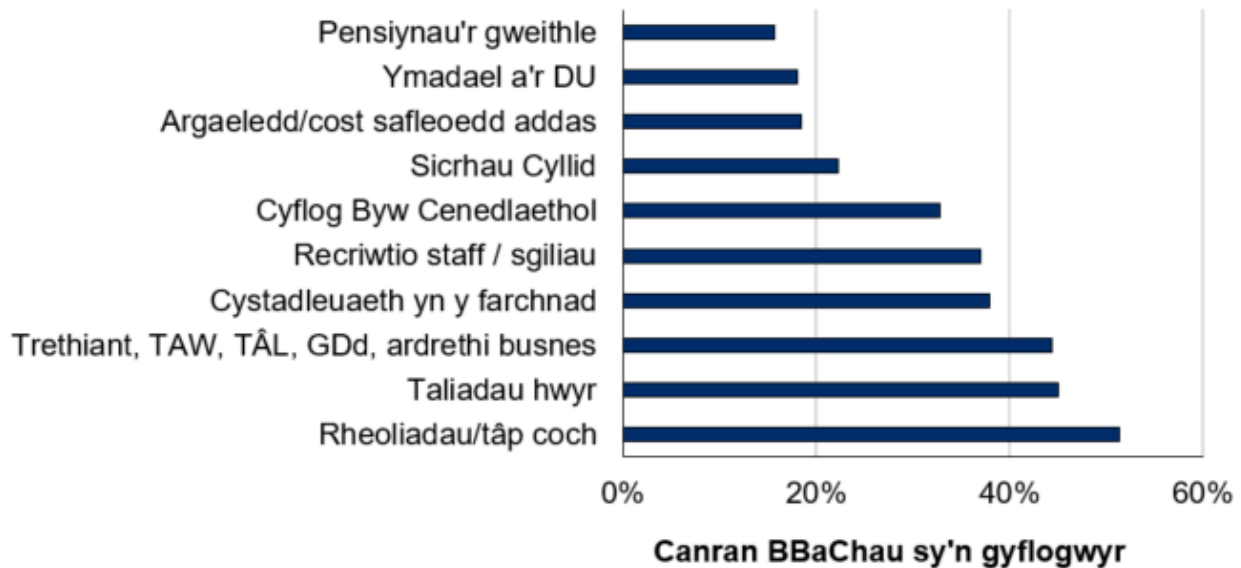
Cafodd y ddogfen hon ei lawrlwytho o LLYW.CYMRU, efallai nad dyma'r fersiwn mwyaf diweddar.

Evch i <https://llyw.cymru/arolwg-arhydol-busnesau-bach-2019-html> i weld y fersiwn ddiweddaraf.

Gwybdaeth am [hawlfraint](#).

oedd: rheoleiddio a biwrocratiaeth (51.4% o'r ymatebwyr), taliadau hwyr (45.1%) a threthi (44.4%).

Siart 49: Rhwystrau i lwyddiant busnes - BBaChau sy'n gyflogwyr yng Nghymru, 2019



Ffynhonnell: Arolwg arhydol businessau bach 2019
(Seiliau heb eu pwysoli: Cyfanswm 100)

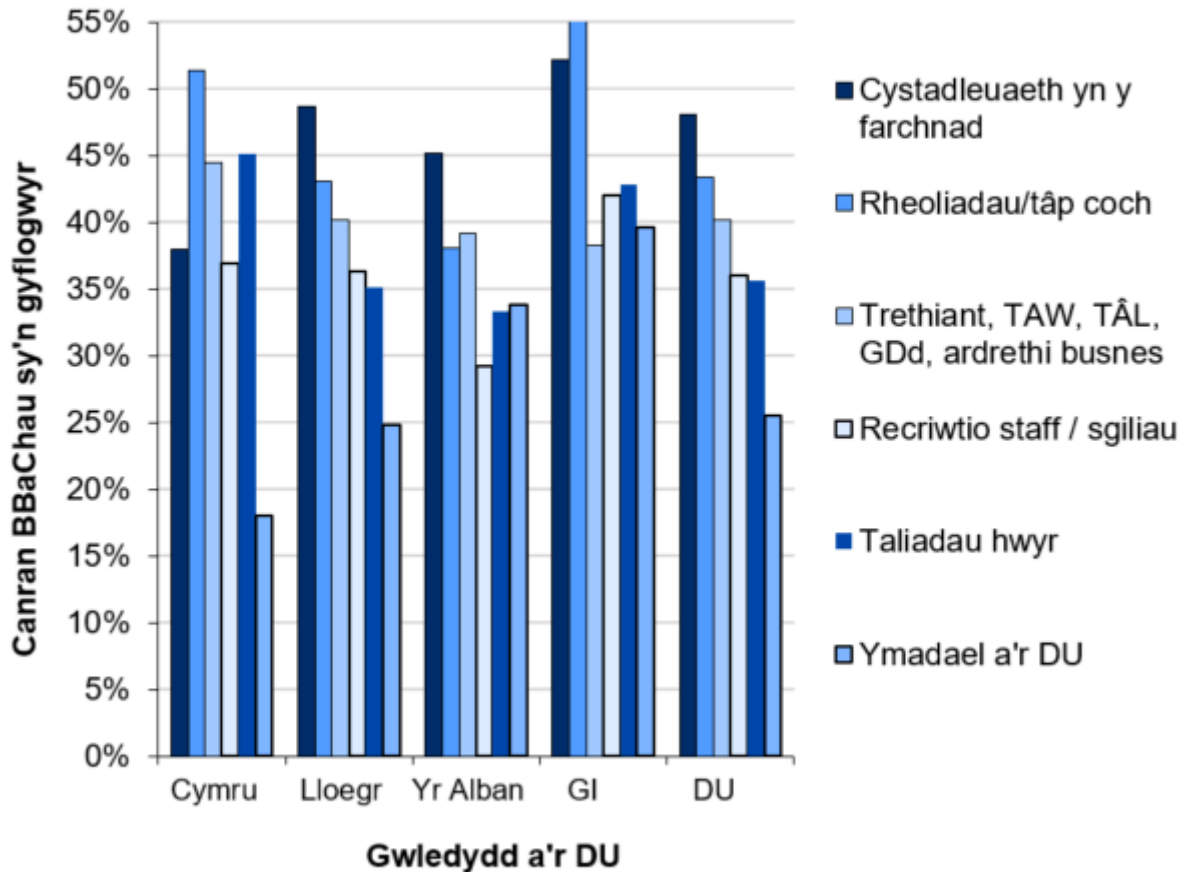
Mae Siart 50 yn dangos y chwe ffactor a nodwyd amlaf yng ngwledydd y DU. Mae'r rhain yn weddol gyson ar draws y DU.

Cafodd y ddogfen hon ei lawrlwytho o LLYW.CYMRU, efallai nad dyma'r fersiwn mwyaf diweddar.

Ewch i <https://llyw.cymru/arolwg-arhydol-busnesau-bach-2019-html> i weld y fersiwn ddiweddaraf.

Gwybdaeth am [hawlfraint](#).

Siart 50: Prif rhwystrau i lwyddiant busnes - BBaChau sy'n gyflogwyr ledled gwledydd y DU, 2019



Ffynhonnell: Arolwg arhydol businessau bach 2019

(Seiliau heb eu pwysoli: Cymru 100, Lloegr 2329, Yr Alban 280, GI 127, DU 2836)

Mynediad i gyllid

Mae'r Arolwg yn gofyn nifer o gwestiynau am fynediad i gyllid. Fodd bynnag, gan gofio bod y sampl yn fach, dim ond y prif ddata a gyflwynir isod y gellir ei ystyried yn ddata dibynadwy.

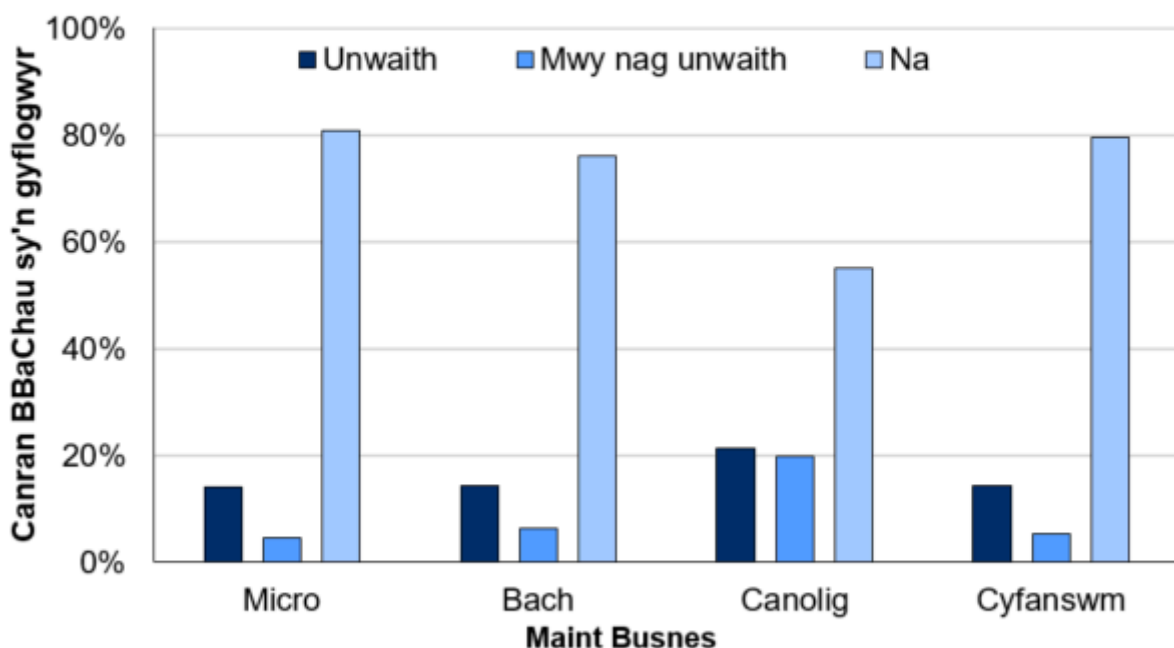
Cafodd y ddogfen hon ei lawrlwytho o LLYW.CYMRU, efallai nad dyma'r fersiwn mwyaf diweddar.

Evch i <https://llyw.cymru/arolwg-arhydol-busnesau-bach-2019-html> i weld y fersiwn ddiweddaraf.

Gwybdaeth am [hawlfraint](#).

Mae Siart 51 yn dangos bod un o bob pump o'r BBaChau sy'n gyflogwyr yng Nghymru wedi ceisio cyllid allanol yn ystod y flwyddyn cyn eu cyfweliad. Mae'r tebygolrwydd bod busnes yn ceisio cyllid yn cynyddu gyda maint y cwmni; llai nag un o bob pump o fusnesau micro o gymharu â mwy na dau o bob pump o fusnesau canolig eu maint.

Siart 51: Cais am gyllid allanol yn y flwyddyn flaenorol - BBaChau sy'n gyflogwyr yng Nghymru yn ôl maint busnes, 2019



Ffynhonnell: Arolwg arhydol businessau bach 2019
(Seiliau heb eu pwysoli: Micro 147, Bach 94, Canolig 57, Cyfanswm 298)

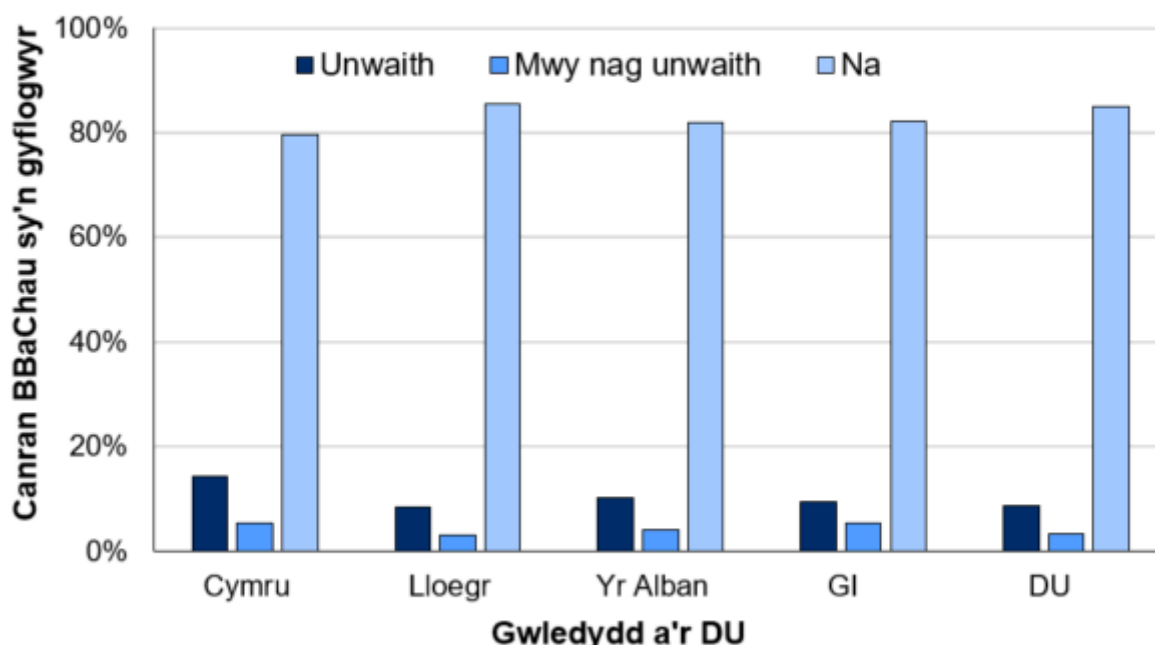
Fel y dangosir yn Siart 52, mae BBaChau sy'n gyflogwyr yng Nghymru ychydig yn llai tebygol na busnesau o'r fath yng ngwledydd eraill y DU o geisio cyllid allanol.

Cafodd y ddogfen hon ei lawrlwytho o LLYW.CYMRU, efallai nad dyma'r fersiwn mwyaf diweddar.

Ewch i <https://llyw.cymru/arolwg-arhydol-busnesau-bach-2019-html> i weld y fersiwn ddiweddaraf.

Gwybdaeth am [hawlfraint](#).

Siart 52: Cais am gyllid allanol yn y flwyddyn flaenorol - BBaChau sy'n gyflogwyr ledled gwledydd y DU, 2019



Ffynhonnell: Arolwg arhydol businessau bach 2019
(Seiliau heb eu pwysoli: Cymru 298, Lloegr 6878, Yr Alban 849, GI 381, DU 8406)

Cymharedd a Chydlyniad

Gellir ystyried y canlyniadau ochr yn ochr â ffynonellau data eraill ar BBaChau yng Nghymru fel [Effaith Busnes Arolwg COVID-19 \(BICS\)](#), Dadansoddiad o ymddygiad allforio Cymru o Fentrau Bach a Chanolig (BBaCh), [Arolwg Sgiliau Cyflogwyr](#) ac adroddiadau [Dirniad Economi Cymru](#).

Nodiadau ynghylch defnyddio erthyglau

Cafodd y ddogfen hon ei lawrlwytho o LLYW.CYMRU, efallai nad dyma'r fersiwn mwyaf diweddar.

Ewch i <https://llyw.cymru/arolwg-arhydol-busnesau-bach-2019-html> i weld y fersiwn ddiweddaraf.

Gwybdaeth am [hawlfraint](#).

ystadegol

At ei gilydd mae erthyglau ystadegol yn ymwneud â dadansoddiadau a gyflawnir unwaith yn unig ac na fwriedir eu diweddarau, yn y tymor byr o leiaf, a'u diben yw sicrhau bod y dadansoddiadau hynny ar gael i gynulleidfa ehangach nag a fyddai'n bodoli fel arall efallai. Cânt eu defnyddio'n bennaf i gyhoeddi dadansoddiadau sy'n archwiliadol mewn rhyw fodd neu'i gilydd, er enghraifft:

- sy'n cyflwyno cyfres arbrofol newydd o ddata
- sy'n cynnig dadansoddiad rhannol o fater sy'n fan cychwyn defnyddiol ar gyfer ymchwil bellach ond sydd, er hynny, yn ddadansoddiad defnyddiol yn ei rinwedd ei hun
- sy'n tynnu sylw at ymchwil a gyflawnwyd gan sefydliadau eraill, a gomisiynwyd gan Lywodraeth Cymru neu fel arall, os yw'n ddefnyddiol tynnu sylw at y casgliadau, neu adeiladu ymhellach ar yr ymchwil
- sy'n cynnig dadansoddiad nad yw ei ganlyniadau efallai o'r un ansawdd da â'r canlyniadau sydd yn ein datganiadau a'n bwletinâu ystadegol rheolaidd, ond lle mae modd o hyd dod i gasgliadau ystyrlon o'r canlyniadau.

Os yw ansawdd yn broblem, gallai hynny godi mewn un neu fwy o'r ffyrdd canlynol:

- methu â nodi'n gywir yr amserlen a ddefnyddiwyd (fel sy'n gallu digwydd wrth ddefnyddio ffynhonnell weinyddol)
- ansawdd ffynhonnell y data neu'r data a ddefnyddiwyd
- rhesymau eraill a nodir.

Fodd bynnag, bydd lefel yr ansawdd yn golygu nad yw'n cael effaith sylweddol ar y casgliadau. Er enghraifft, efallai na fydd yr union amserlen yn ganolog i'r casgliadau y gellir dod iddynt, neu efallai mai trefn maint y canlyniadau yn hytrach na'r union ganlyniadau sydd o ddiddordeb i'r gynulleidfa.

Cafodd y ddogfen hon ei lawrlwytho o LLYW.CYMRU, efallai nad dyma'r fersiwn mwyaf diweddar.

Ewch i <https://llyw.cymru/arolwg-arhydol-busnesau-bach-2019-html> i weld y fersiwn ddiweddaraf.

Gwybdaeth am [hawlfraint](#).

Nid yw'r dadansoddiad a gyflwynwyd yn Ystadegyn Gwladol, ond gallai fod yn seiliedig ar allbynnau Ystadegau Gwladol a bydd er hynny wedi bod yn destun ystyriaeth ofalus a gwirio manwl cyn ei gyhoeddi. Caiff asesiad o gryfderau a gwendidau'r dadansoddiad ei gynnwys yn yr erthygl, er enghraifft cymariaethau â ffynonellau eraill, ynghyd â chanllawiau ynghylch sut y gellid defnyddio'r dadansoddiad, a disgrifiad o'r fethodoleg a ddefnyddiwyd.

Mae arferion cyhoeddi ystadegau, fel y diffinnir gan y **protocol arferion cyhoeddi** ystadegau, yn berthnasol i erthyglau. Felly, er enghraifft, cânt eu cyhoeddi ar ddyddiad a nodir ymlaen llaw, yn yr un modd ag allbynnau ystadegol eraill.

Manylion cyswllt

Llinell Ymholiadau Cyffredinol

Rhif ffôn: 0300 025 5050

E-bost: ystadegau.masnach@llyw.cymru

Cyfryngau

Rhif ffôn: 0300 025 8099

Efallai na fydd y ddogfen hon yn hollol hygyrch.

Drllenwch ein [datganiad hygyrchedd](#) i gael rhagor o wybodaeth.

Cafodd y ddogfen hon ei lawrlwytho o LLYW.CYMRU, efallai nad dyma'r fersiwn mwyaf diweddar.

Ewch i <https://llyw.cymru/arolwg-arhydol-busnesau-bach-2019-html> i weld y fersiwn ddiweddaraf.

Gwybdaeth am [hawlfraint](#).