



Llywodraeth Cymru
Welsh Government

YSTADEGAU

Cerbydau Gwasanaeth cyhoeddus (bysiau a thacsis): Ebrill 2019 i Mawrth 2020

Data am wasanaethau bysiau, tocynnau bws, amllder bysiau a thacsis ay gyfer Ebrill 2019 i Mawrth 2020.

Cyhoeddwyd gyntaf: 24 Mawrth 2021

Diweddarwyd ddiwethaf: 24 Mawrth 2021

Cafodd y ddogfen hon ei lawrlwytho o LLYW.CYMRU, efallai nad dyma'r fersiwn mwyaf diweddar.

Ewch i <https://www.llyw.cymru/cerbydau-gwasanaeth-cyhoeddus-bysiau-thacsis-ebryll-2019-i-mawrth-2020-html> i weld y fersiwn ddiweddaraf.

Gwybdaeth am [hawlfraint](#).

Cynnwys

[Y prif bwyntiau](#)

[Y diwydiant bysiau lleol yng Nghymru](#)

[Gwasanaethau Bysiau Lleol: tocynnau](#)

[Gwasanaethau bysiau lleol: teithiau](#)

[Gwasanaethau bysiau lleol: pellter a deithiwyd](#)

[Tacsis trwyddedig a cherbydau hurio preifat yng Nghymru](#)

[Gwybodaeth o ansawdd](#)

[Manylion cyswllt](#)

Cafodd y ddogfen hon ei lawrlwytho o LLYW.CYMRU, efallai nad dyma'r fersiwn mwyaf diweddar.

Ewch i <https://www.llyw.cymru/cerbydau-gwasanaeth-cyhoeddus-bysiau-thacsis-ebrill-2019-i-mawrth-2020-html> i weld y fersiwn ddiweddaraf.

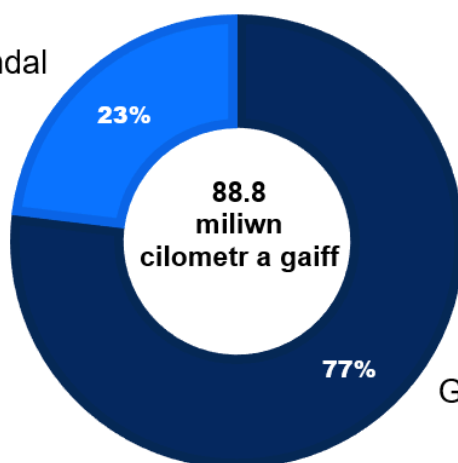
Gwybdaeth am [hawlfraint](#).

Mae'r data yn y datganiad hwn yn ymwneud â'r cyfnod rhwng mis Ebrill 2019 a mis Mawrth 2020. Mae'r cyfnod hwn yn cynnwys cyfnod bach ar ddechrau pandemig y coronafeirws (COVID-19), a gallai hyn fod wedi effeithio ar y data. Oherwydd y ffordd rydym yn casglu'r data (cyfanswm ffigurau blwyddyn lawn a blwyddyn ariannol), ni allwn nodi union effaith hyn.

Y prif bwyntiau

Siart 1: Taith i deithwyr fesul gwasanaeth defnyddwyr, 2019-20

Gwasanaethau â chymhorthdal



Gwasanaethau asnachol

- Mae nifer y teithiau sydd wedi'u gwneud ar wasanaethau bysiau lleol yng Nghymru, a chyfanswm y pellter a deithiwyd, wedi sefydlogi yn ddiweddar. Roedd hyn yn dilyn gostyngiad hirdymor yn y defnydd o fysiau.
- Gwnaethpwyd 88.8 miliwn o deithiau ar fysiau lleol yng Nghymru yn ystod 2019-20 gan gynnwys cyfanswm o 88.8 miliwn o gilomedrau cerbydau (siart 2).

Cafodd y ddogfen hon ei lawrlwytho o LLYW.CYMRU, efallai nad dyma'r fersiwn mwyaf diweddar.

Ewch i <https://www.llyw.cymru/cerbydau-gwasanaeth-cyhoeddus-bysiau-thacsis-ebrill-2019-i-mawrth-2020-html> i weld y fersiwn ddiweddaraf.

Gwybdaeth am [hawlfraint](#).

- Roedd nifer y gyrwyr yn 2019-20 yn debyg o'i gymharu â 2018-19, ond gostyngodd nifer y cerbydau a oedd yn cael eu gweithredu.
- Bu cynnydd o 0.1% yn nifer y gyrwyr i 3,756, ond gostyngodd nifer y cerbydau 2.9% i 2,378 (siartiau 3 a 5).
- Bu cynnydd ym mhrisiau tocynnau bws yng Nghymru o 3.5% rhwng 2019 a 2020, sy'n uwch na chyfradd chwyddiant pris defnyddwyr y DU dros yr un cyfnod (siart 6).
- Fel yr oedd mis Mawrth 2020, roedd nifer y cofrestriadau tacsis wedi gostwng 0.7%, ac roedd cofrestriadau cerbydau hurio preifat wedi gostwng 2.4% o'u cymharu â 2019. Roedd cyfanswm o 4,923 o dacsis a 5,297 o gerbydau hurio preifat wedi'u trwyddedu yng Nghymru ym mis Mawrth 2020.

Y diwydiant bysiau lleol yng Nghymru

Caiff gwasanaethau bysiau lleol eu diffinio fel y rhai hynny ble y caiff teithwyr eu cludo 'gyda tocynnau unigol dros bellter byr'^[1]. Mae gwasanaethau bws yn rhan hanfodol o economi Cymru ac o fywyd cymdeithasol. Roedd Cyfrifiad 2011 yn dangos nad oedd gan 23% o'r boblogaeth yng Nghymru gar neu fan, a bod nifer o bobl yn ddibynnol ar wasanaethau bysiau i deithio i'r gwaith, ar gyfer apwyntiadau ysbytai, i ymweld â ffrindiau, i siopa a defnyddio gwasanaethau hamdden.

Yn ystod 2019-20, roedd 88.8 miliwn o deithiau ar fysiau lleol yng Nghymru, gyda'r gwasanaethau yn cwmpasu 88.8 miliwn o gilomedrau cerbydau. Mae tri chwarter (76.9%) y pellter a deithiwyd ar lwybrau masnachol (siart 2).

Bu gostyngiad o 12.5% yng nghyfanswm y pellter a deithiwyd yn 2019-20 o'i gymharu â'r flwyddyn flaenorol. Roedd gwasanaethau masnachol yn cyfrif am 76.9% o'r pellter a deithiwyd. Mae'r ffigur diweddaraf 28.2% yn is na'r pellter a deithiwyd yn 2009-10, o ganlyniad i'r gostyngiad mawr yn y pellter a deithiwyd ar wasanaethau â chymhorthdal (i lawr 52.2%). Gostyngodd y pellteroedd a

Cafodd y ddogfen hon ei lawrlwytho o LLYW.CYMRU, efallai nad dyma'r fersiwn mwyaf diweddar.

Evch i <https://www.llyw.cymru/cerbydau-gwasanaeth-cyhoeddus-bysiau-thacsis-ebrill-2019-i-mawrth-2020-html> i weld y fersiwn ddiweddaraf.

Gwybdaeth am [hawlfraint](#).

deithiwyd ar wasanaethau masnachol 15.5% dros yr un cyfnod. Roedd yr arolwg panel a gynhaliwyd gan yr Adran Drafnidiaeth (DfT) ym Mhrydain Fawr wedi dangos bod teithiau wedi gostwng tuag 13% yn y chwarter mis Ionawr i fis Fawrth 2020 o'u cymharu â'r flwyddyn flaenorol.

O'i gymharu â 2018-19, gostyngodd y pellter a deithiwyd gan wasanaethau â chymhorthdal 19.4% yn 2019-20, a gostyngodd y pellter y deithiwyd gan wasanaethau masnachol 10.1%. Mae'n bosibl bod cyfyngiadau COVID-19 wedi peri'r gostyngiadau yn y pellter a deithiwyd wrth i'r Llywodraeth anelu at leihau lledaeniad y feirws. Defnyddir gwasanaethau â chymhorthdal yn bennaf gan yr henoed a phlant ysgol, ac mae'n bosibl bod y cyfyngiadau symud yn effeithio mwy ar y gwasanaethau hyn o gymharu â gwasanaethau masnachol

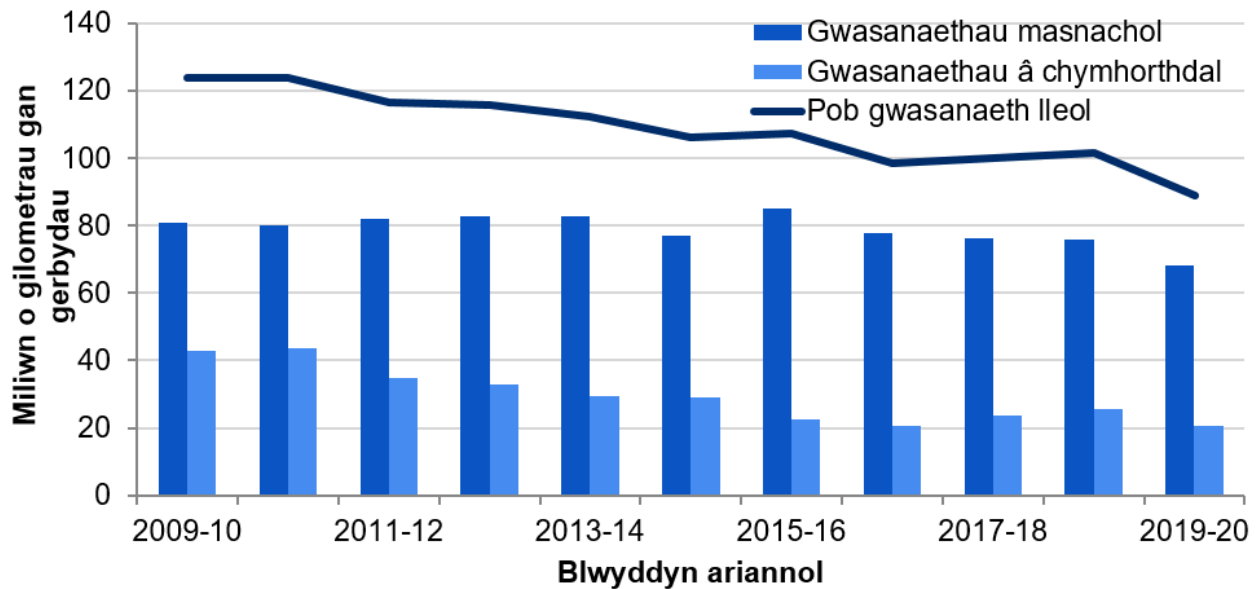
[1] Tocynnau ar wahân yw ble y mae pob teithiwr yn gwneud taliad ar wahân i ddefnyddio'r gwasanaeth. Er bod teithiau yn cael eu diffinio fel 'pellter byr' mae'n bosibl iddynt fod o unrhyw hyd cyffredinol, cyn belled ag y bo modd i deithwyr fynd oddi ar y bws o fewn 15 milltir i ble y cawsant eu codi.

Cafodd y ddogfen hon ei lawrlwytho o LLYW.CYMRU, efallai nad dyma'r fersiwn mwyaf diweddar.

Ewch i <https://www.llyw.cymru/cerbydau-gwasanaeth-cyhoeddus-bysiau-thacsis-ebrill-2019-i-mawrth-2020-html> i weld y fersiwn ddiweddaraf.

Gwybdaeth am [hawlfraint](#).

Siart 2: Y pellter a deithwyd ar wasanaethau bysiau lleol, 2009-10 i 2019-20



Ffynhonnell: Dadansoddiad Llywodraeth Cymru o 'Arolwg Cerbydau Gwasanaethau Cyhoeddus' yr Adran Drafndiaeth

Cilomedrau cerbyd a theithiau gan deithwyr ar fysiau a choetsis yn ôl blwyddyn ar gyfer StatsCymru

Yn gyffredinol, mae'r tueddiad hirdymor yn y pellter sydd wedi'i deithio wedi tracio'r tueddiad yn nifer y bysiau sy'n rhedeg (siart 3). Wedi gostyngiad hirdymor yn y bysiau a'r pellter a deithiwyd, mae nifer y bysiau wedi cynyddu ychydig yn y flwyddyn ddiwethaf tra bod cyfanswm y pellter wedi sefydlogi.

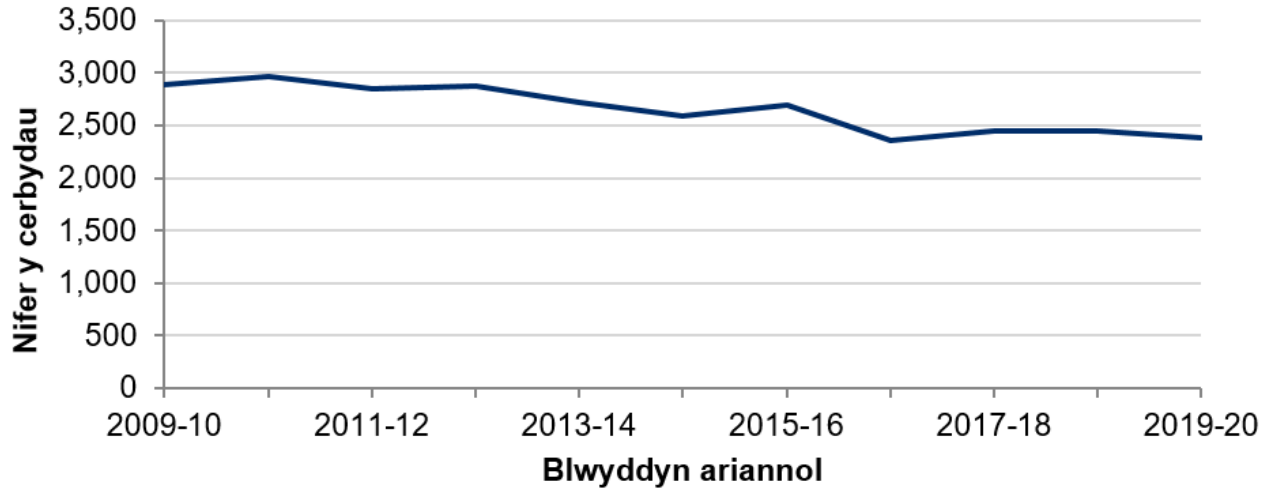
Roedd 2,378 o gerbydau o gwmnïau lleol yng Nghymru yn ystod 2019-20, a chynnydd o 71 o gymharu â'r flwyddyn flaenorol. Ers 2009-10 mae nifer y cerbydau wedi gostwng 513 (17.8 y cant). Roedd y cerbydau hyn yn rhedeg ar 1,539 o lwybrau bysiau cofrestredig (o'r 31 Mawrth 2018).

Cafodd y ddogfen hon ei lawrlwytho o LLYW.CYMRU, efallai nad dyma'r fersiwn mwyaf diweddar.

Ewch i <https://www.llyw.cymru/cerbydau-gwasanaeth-cyhoeddus-bysiau-thacsis-ebrill-2019-i-mawrth-2020-html> i weld y fersiwn ddiweddaraf.

Gwybdaeth am [hawlfraint](#).

Siart 3: Bysiau a choetsys a gaiff eu gweithredu'n lleol, 2009-10 i 2019-20 (a) (b)



Ffynhonnell: Dadansoddiad Llywodraeth Cymru o 'Arolwg Cerbydau Gwasanaethau Cyhoeddus' yr Adran Drafnidiaeth

(a) Yn cynnwys yr holl weithredwyr sy'n cynnal gwasanaethau bysiau lleol, gan gynnwys y rhai sydd hefyd yn gwneud gwaith nad yw'n waith lleol (ee. Hurio preifat, contractau ysgolion).

(b) Caiff gweithredwyr nad ydynt ond yn gwneud gwaith nad yw'n waith lleol eu heithrio.

Nifer y cerbydau bysiau a choetsis yn ôl blwyddyn ar gyfer StatsCymru

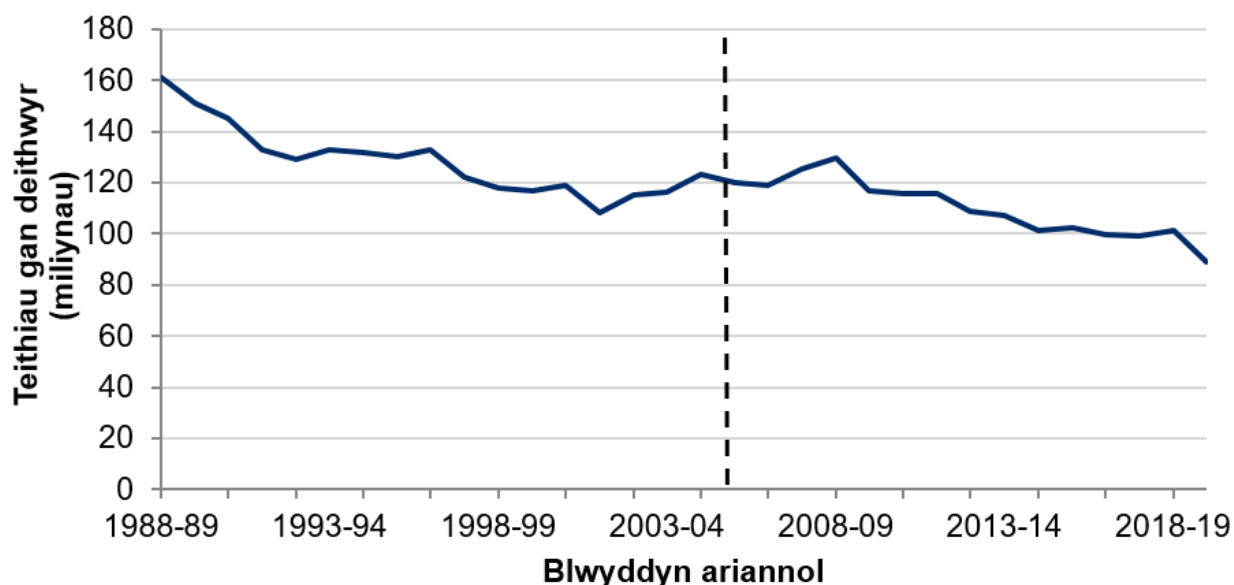
Mae nifer y teithiau unigol wedi dilyn tueddiad tebyg i'r pellter a deithiwyd ers 2007-08. Mae nifer y teithiau wedi bod yn gymharol sefydlog ers 2014-15, ond yn y flwyddyn diwethaf roeddent 24% yn is na 2009-10. O'u cymharu â 2018-19, gostyngodd teithiau bysiau lleol 12.2% yn ystod y cyfnod 2019-20, y gostyngiad mwyaf ers dechrau cadw cofnodion. Wrth edrych ymhellach yn ôl, bu gostyngiad o 41.2% rhwng 1989-90 a 2019-20 (siart 4).

Cafodd y ddogfen hon ei lawrlwytho o LLYW.CYMRU, efallai nad dyma'r fersiwn mwyaf diweddar.

Ewch i <https://www.llyw.cymru/cerbydau-gwasanaeth-cyhoeddus-bysiau-thacsis-ebriill-2019-i-mawrth-2020-html> i weld y fersiwn ddiweddaraf.

Gwybdaeth am [hawlfraint](#).

Siart 4: Teithiau bws lleol, 1988-89 i 2019-20



Ffynhonnell: Dadansoddiad Llywodraeth Cymru o 'Arolwg Cerbydau Gwasanaethau Cyhoeddus' yr Adran Drafnidiaeth

Nodyn: Roedd toriad yn y gyfres yn 2004-05. Er mwyn creu'r gymhariaeth hon dros gyfnod hwy cafodd y data hŷn eu cysylltu â'r data ar ôl 2004-05 cyn mynegeo ar gronfa ddata 1998-99.

Cilomedrau cerbyd ar wasanaethau bysiau lleol yn ôl gwlad ac yn ôl blwyddyn ar gyfer StatsCymru

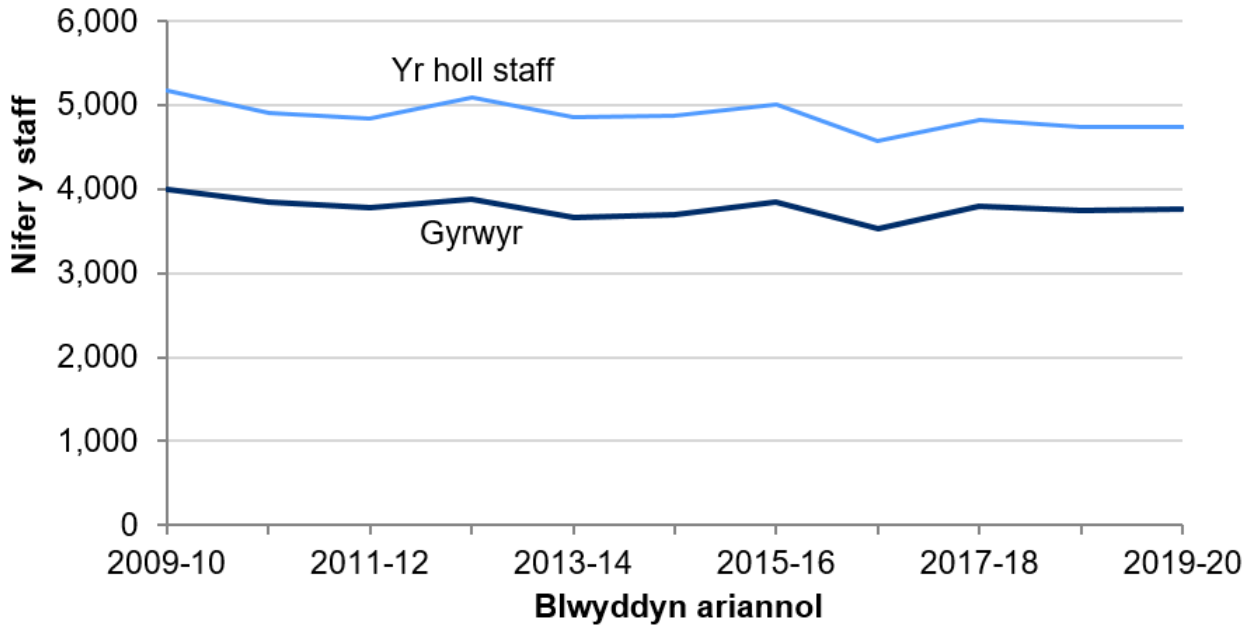
Yn 2019-20 roedd gan y diwydiant bysiau lleol 4,749 o staff, 79.1% ohonynt yn yrwyr (3,756). Roedd gostyngiad o 0.1% yn nifer y gyrwyr yn y flwyddyn ddiweddaraf (siart 5), ond ni chafodd hyn effaith ar nifer y staff o'i gymharu a'r flwyddyn flaenorol. Dros yr hirdymor bu gostyngiad bychan yn nifer y gyrwyr a nifer y staff. Ar y cyfan, mae'r tueddiadau o ran gyrwyr a nifer staff yn debyg i'r duedd o ran y bysiau sy'n rhedeg.

Cafodd y ddogfen hon ei lawrlwytho o LLYW.CYMRU, efallai nad dyma'r fersiwn mwyaf diweddar.

Evch i <https://www.llyw.cymru/cerbydau-gwasanaeth-cyhoeddus-bysiau-thacsis-ebriill-2019-i-mawrth-2020-html> i weld y fersiwn ddiweddaraf.

Gwybdaeth am [hawlfraint](#).

Siart 5: Gyrwyr a gaiff eu cyflogi ar fysiau a choetsys, 2009-10 i 2019-20



Ffynhonnell: Dadansoddiad Llywodraeth Cymru o ddata'r Adran Drafnidiaeth

[Nifer y staff a gyflogir ar fysiau a choetsis yn ôl blwyddyn ar gyfer StatsCymru](#)

Gwasanaethau Bysiau Lleol: tocynnau

Mae Siart 6 yn dangos sut y mae tocynnau ar fysiau yng Nghymru wedi newid ers 1995. Mae'r ffigurau a ddefnyddir yn defnyddio'r prisiau cyfredol (y prisiau a dalwyd). Mae tocynnau bysiau yng Nghymru wedi cynyddu ar raddfa debyg iawn i Brydain Fawr, er bod tocynnau blynyddoedd diweddar wedi cynyddu ychydig mwy ym Mhrydain Fawr na Cymru. Mae tocynnau bysiau wedi cynyddu'n gyson ar raddfa sy'n uwch na chwyddiant (sy'n cael ei fesur gan CPIH[2]). Mae hyn yn cael ei ddangos gan y trywydd mwy serth yn y cynnydd mewn prisiau tocynnau o gymharu â goleddf lai y llinell doredig ar gyfer CPIH.

Cafodd y ddogfen hon ei lawrlwytho o LLYW.CYMRU, efallai nad dyma'r fersiwn mwyaf diweddar.

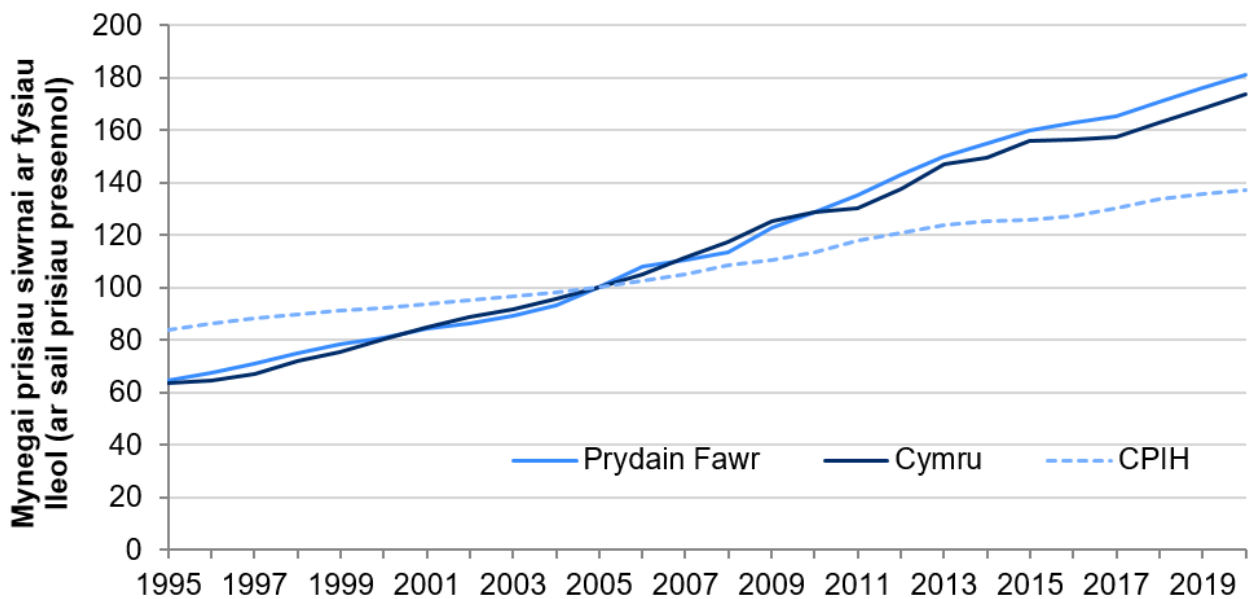
Ewch i <https://www.llyw.cymru/cerbydau-gwasanaeth-cyhoeddus-bysiau-thacsis-ebriill-2019-i-mawrth-2020-html> i weld y fersiwn ddiweddaraf.

Gwybdaeth am [hawlfraint](#).

Ers 1995 mae tocynnau yng Nghymru wedi cynyddu 185%, tocynnau ym Mhrydain Fawr wedi cynyddu 174% a CPIH wedi cynyddu 64%. Yn y flwyddyn ddiwethaf roedd cynnydd o 3.5% yng Nghymru a chynnydd o 2.6% ym Mhrydain Fawr, y ddau yn uwch na'r cyfradd chwyddiant o 2.3%.

[2] Mynegai prisiau defnyddwyr gan gynnwys costau tai perchen-feddianwyr

Siart 6: Mynegeion gwasanaethau bysiau lleol ar gyfer Cymru a Phrydain Fawr, 1995 i 2020 (a)



Ffynhonnell: Dadansoddiad Llywodraeth Cymru o 'Arolwg Prisiau Siwrnai' yr Adran Drafnidiaeth (a) Mynegai ar 31 Mawrth. Mynegai (2005 = 100).

Mynegeion prisiau tocynnau ar gyfer gwasanaethau bysiau lleol yng Nghymru a Phrydain yn ôl blwyddyn ar gyfer StatsCymru

Gwasanaethau bysiau lleol: teithiau

Mae Cymru yn gyfran fechan o'r farchnad bysiau lleol ym Mhrydain Fawr, gyda dim ond 2.0% o gyfanswm teithiau yn 2019-20. Mae cyfran Cymru o boblogaeth

Cafodd y ddogfen hon ei lawrlwytho o LLYW.CYMRU, efallai nad dyma'r fersiwn mwyaf diweddar.

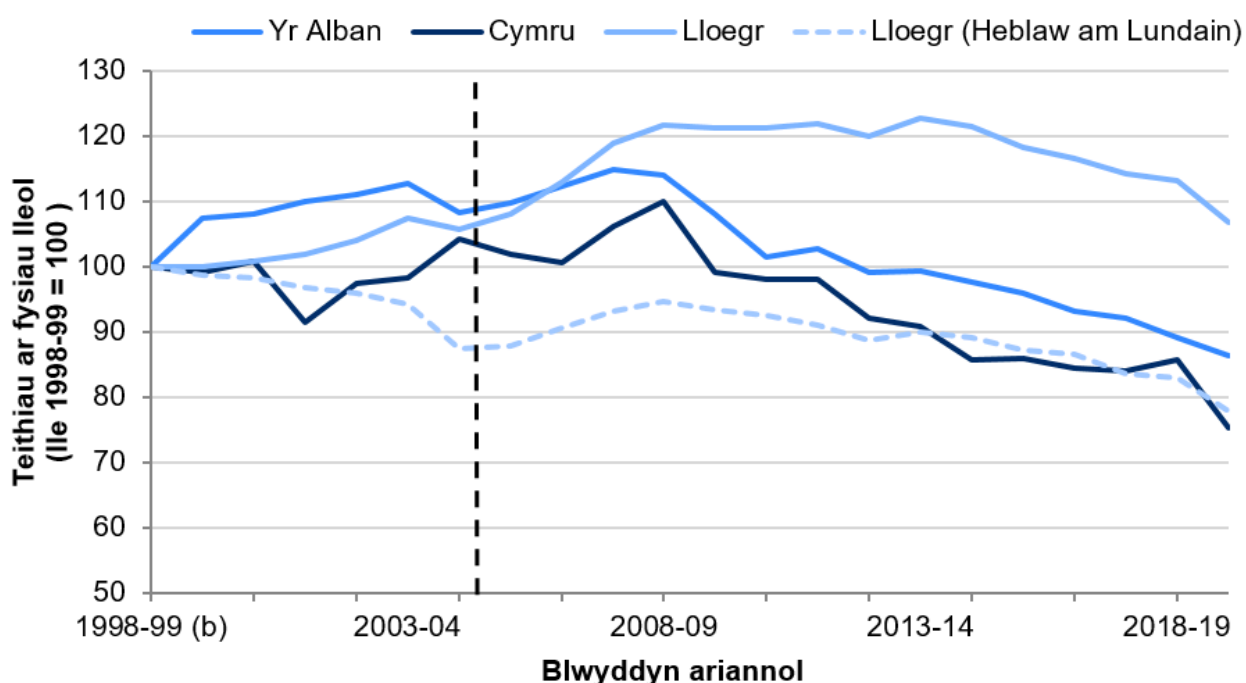
Evch i <https://www.llyw.cymru/cerbydau-gwasanaeth-cyhoeddus-bysiau-thacsis-ebriill-2019-i-mawrth-2020-html> i weld y fersiwn ddiweddaraf.

Gwybdaeth am [hawlfraint](#).

Prydain Fawr yn 4.9%, gan olygu bod teithiau ar fysiau yn llai cyffredin yng Nghymru o gymharu â Prydain Fawr yn gyffredinol.

Mae Siart 7 yn dangos tueddiadau mewn teithiau ar fysiau yng ngwledydd Prydain Fawr ers 1998-99. Mae'r duedd yng Nghymru yn debyg ar y cyfan i'r hyn a welwyd yn Yr Alban. Mae'r duedd gyffredinol yn Lloegr yn wahanol oherwydd bod Llundain yn camliwio'r sefyllfa, gan y bu cynnydd sylweddol mewn teithiau bws hyd at 2008-09.

Siart 7: Teithiau ar fysiau lleol yn ôl gwledydd Prydain Fawr, 1998-99 i 2018-19 (a) (b)



Ffynhonnell: Dadansoddiad Llywodraeth Cymru o 'Arolwg Cerbydau Gwasanaethau Cyhoeddus' yr Adran Drafnidiaeth

(a) Roedd toriad yn y gyfres yn 2004-05. Er mwyn creu'r gymhariaeth hon dros gyfnod hwy cafodd y data hŷn eu cysylltu â'r data ar ôl 2004-05 cyn mynegeo ar gronfa ddata 1998-99.

(b) Cafodd y flwyddyn 1998-99 ei dewis fel y flwyddyn sylfaen gan fod teithiau ar fysiau ar y lefel isaf ar gyfer Prydain Fawr gyfan yn y flwyddyn honno.

Cafodd y ddogfen hon ei lawrlwytho o LLYW.CYMRU, efallai nad dyma'r fersiwn mwyaf diweddar.

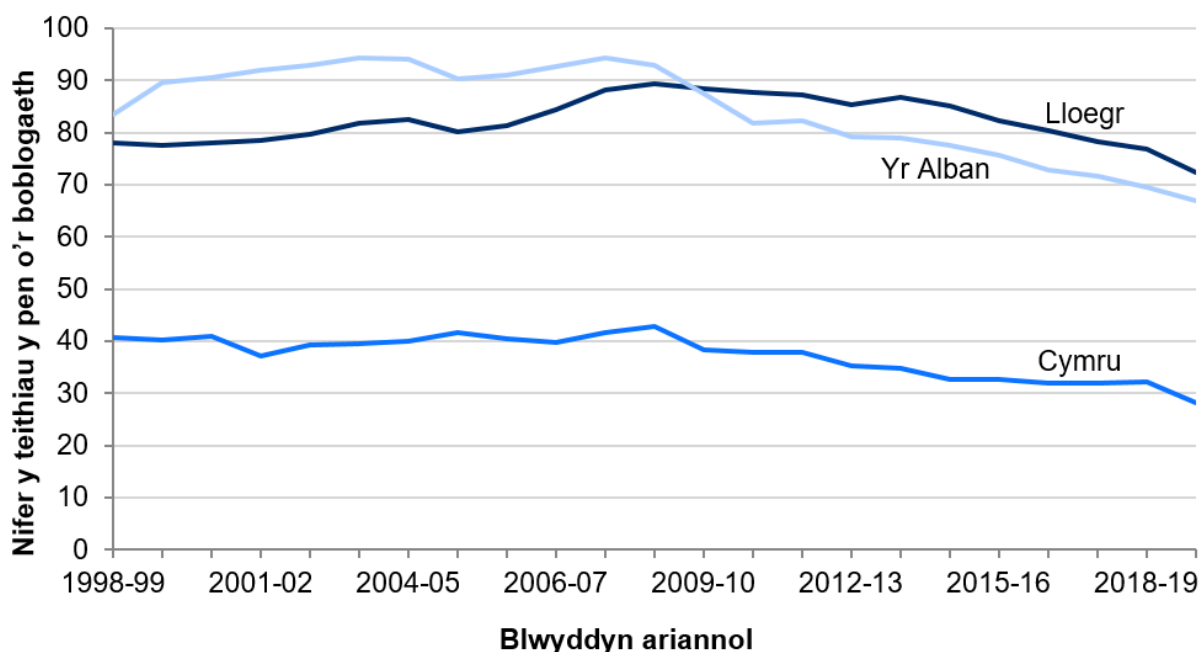
Evch i <https://www.llyw.cymru/cerbydau-gwasanaeth-cyhoeddus-bysiau-thacsis-ebrill-2019-i-mawrth-2020-html> i weld y fersiwn ddiweddaraf.

Gwybdaeth am [hawlfraint](#).

Mynegai teithiau bws lleol yn ôl gwlad y DU a Llundain a fesul blwyddyn ar gyfer StatsCymru

Bu gostyngiad yn nifer y teithiau fesul person ledled Prydain ers 2008-09. Fodd bynnag, cofnododd Gymru gynnydd o 12.2% yn 2019-20 o gymharu â'r flwyddyn flaenorol. Yng Nghymru, roedd nifer y teithiau fesul person yn llai na hanner y gyfradd yn Yr Alban a Lloegr (siart 8). Mae'r gyfradd wedi aros yn sefydlog fodd bynnag yng Nghymru ers 2014-15, ble y mae'r gyfradd wedi gostwng yn Lloegr a'r Alban dros yr un cyfnod.

Siart 8: Teithiau gan deithwyr y pen ar wasanaethau bysiau lleol yn ôl gwlad, 1998-99 i 2019-20 (a)



Ffynhonnell: Dadansoddiad Llywodraeth Cymru o 'Arolwg Cerbydau Gwasanaethau Cyhoeddus' yr Adran Drafnidiaeth

(a) Mae'r ffigurau ynghylch teithiau yn gysylltiedig â phob taith ar fws, gan gynnwys teithiau gan bobl nad ydynt yn preswyllo yn yr ardal. Ffigurau'r boblogaeth (preswylwyr yn unig ym Mehefin).

Canran y newid yn Teithiau gan deithwyr ar wasanaethau bysiau lleol yn ôl gwlad fesul pen o'r boblogaeth yn ôl blwyddyn ar gyfer StatsCymru

Cafodd y ddogfen hon ei lawrlwytho o LLYW.CYMRU, efallai nad dyma'r fersiwn mwyaf diweddar.

Ewch i <https://www.llyw.cymru/cerbydau-gwasanaeth-cyhoeddus-bysiau-thacsis-ebrill-2019-i-mawrth-2020-html> i weld y fersiwn ddiweddaraf.

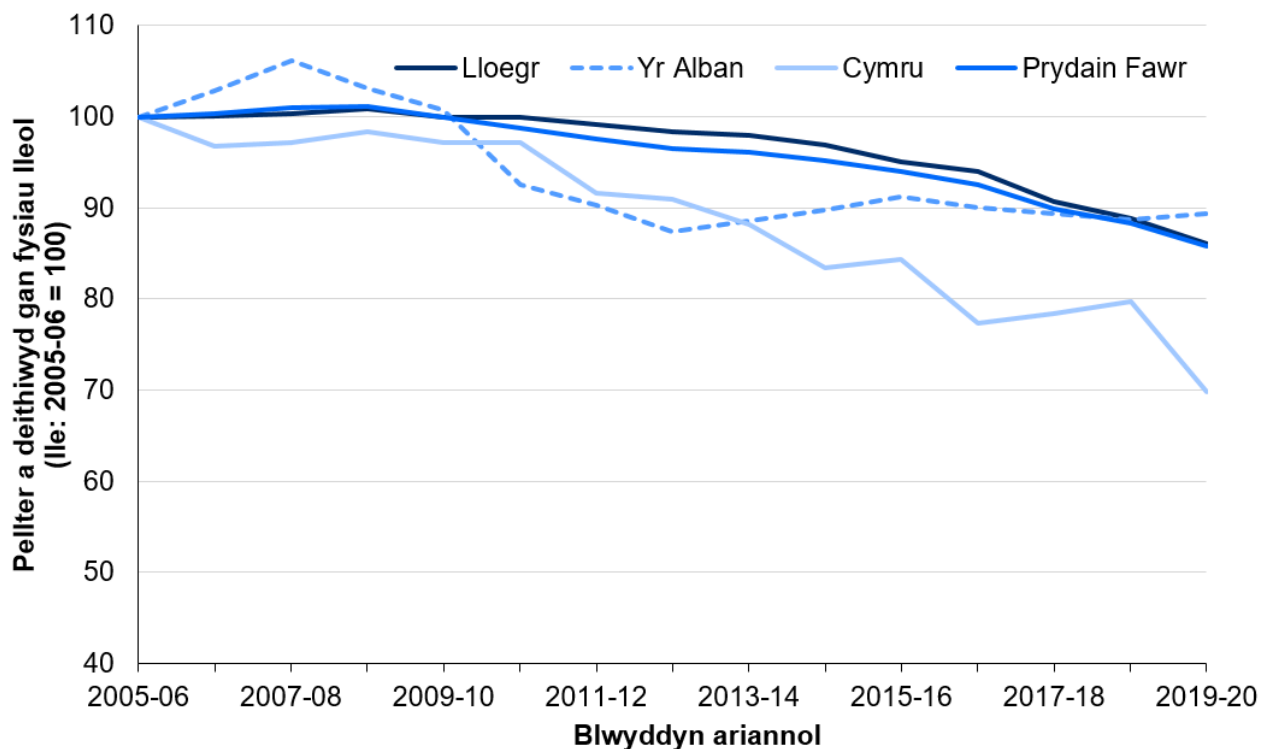
Gwybdaeth am [hawlfraint](#).

Gwasanaethau bysiau lleol: pellter a deithiwyd

Mae cyfanswm y pellter a deithiwyd yng Nghymru mewn bws yn 4.0% o'r holl gilomedrau gan gerbydau ym Mhrydain Fawr ar gyfer 2019-20 (siart 9).

Yn 2019-20 roedd cyfanswm y pellter a deithiwyd yng Nghymru 12.5% yn is na 2018-19, a bu gostyngiadau yn Lloegr o 3.1% a 0.9% yn y drefn honno. Dros y tymor hir bu gostyngiad yn y pellter a deithiwyd yn y tair gwlad. Ers 2005-06, mae canran y gostyngiad wedi bod fwyaf yng Nghymru (gostyngiad o 30.2%) o'i chymharu â 13.9% yn Lloegr a 10.6% yn yr Alban (siart 9).

Siart 9: Cilometrau gan gerbydau ar wasanaethau bysiau lleol yn ôl gwlad, 2005-06 i 2019-20



Ffynhonnell: Dadansoddiad Llywodraeth Cymru o 'Arolwg Prisiau Siwrnai' yr Adran Drafnidiaeth

Cilomedrau cerbyd ar wasanaethau bysiau lleol yn ôl gwlad ac yn ôl

Cafodd y ddogfen hon ei lawrlwytho o LLYW.CYMRU, efallai nad dyma'r fersiwn mwyaf diweddar.

Ewch i <https://www.llyw.cymru/cerbydau-gwasanaeth-cyhoeddus-bysiau-thacsis-ebrill-2019-i-mawrth-2020-html> i weld y fersiwn ddiweddaraf.

Gwybdaeth am [hawlfraint](#).

Tacsis trwyddedig a cherbydau hurio preifat yng Nghymru

Gall bobl wneud cais am drwydded tacsi, trwydded cerbyd hurio preifat neu drwydded ddeuol.

- Mae trwydded tacsi yn galluogi'r daliwr i godi teithwyr ar y stryd neu o ranciau tacsi penodol.
- Mae trwydded cerbyd hurio preifat yn galluogi'r daliwr i godi teithwyr sydd wedi bwcio gyda gweithredwr cerbydau hurio preifat trwyddedig.
- Mae trwydded ddeuol yn galluogi'r daliwr i yrru naill ai dacsï neu gerbyd hurio preifat.

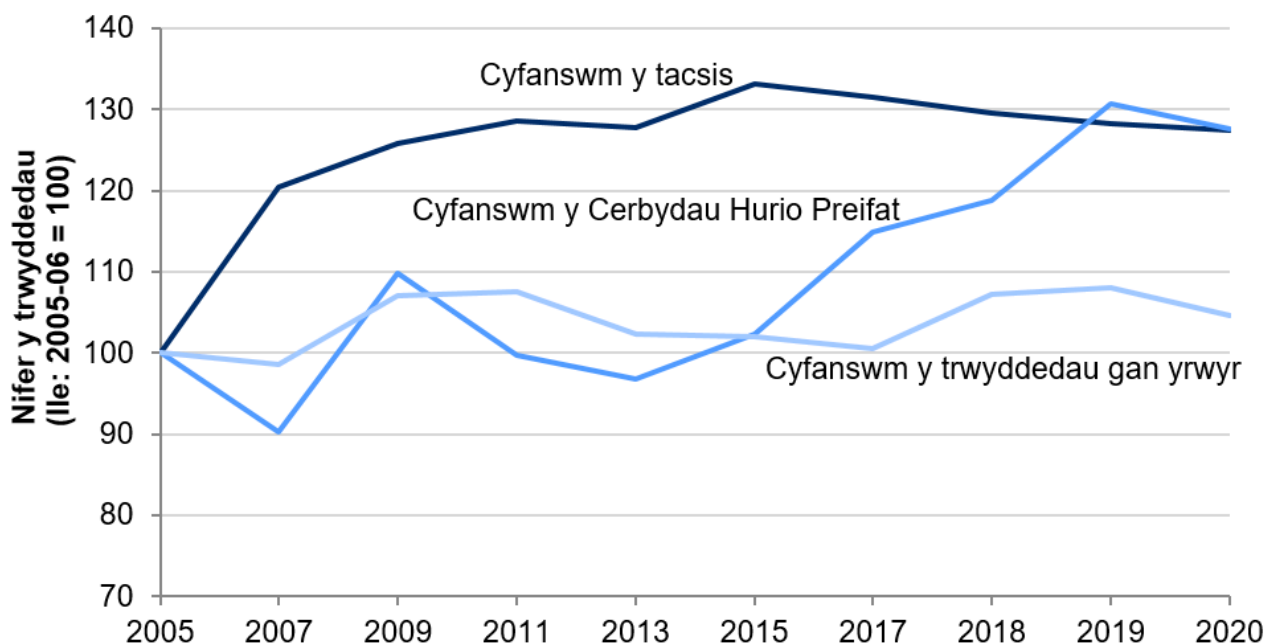
Ym mis Mawrth 2020, roedd 4,923 o dacsï trwyddedig yng Nghymru a 5,297 o gerbydau hurio preifat. O gymharu, roedd cyfanswm o 11,952 o drwyddedau deuol i yrru tacsi a cherbyd hurio preifat wedi'u cyhoeddi, 82.3% o'r cyfanswm, ac roedd gyrwyr â thrwydded tacsis yn unig yn cynrychioli dim ond 2.4% o'r cyfanswm. Mae trwyddedau tacsi wedi bod yn sefydlog am gryn amser a Cherbydau Hurio Preifat wedi cynyddu yn y blynyddoedd diwethaf. Mae cyfanswm nifer y trwyddedau gyrwyr yng Nghymru 3.2% yn is na 2019. (siart 10).

Cafodd y ddogfen hon ei lawrlwytho o LLYW.CYMRU, efallai nad dyma'r fersiwn mwyaf diweddar.

Ewch i <https://www.llyw.cymru/cerbydau-gwasanaeth-cyhoeddus-bysiau-thacsis-ebriill-2019-i-mawrth-2020-html> i weld y fersiwn ddiweddaraf.

Gwybdaeth am [hawlfraint](#).

Siart 10 : Nifer y trwyddedau tacsis, cerbydau hurio preifat a thrwyddedau gyrwyr, 2005 i 2020 (a)



Ffynonell: Dadansoddiad Llywodraeth Cymru o ddata awdurdodau trwyddedu yaccis, yr Adran Drafnidiaeth

(a) Nid yw'r ffigurau yn y siart hon yn Ystadegau Gwladol.

Taccis trwyddedig a cherbydau hurio preifat yn ôl awdurdod lleol a blwyddyn yr arolwg ar gyfer StatsCymru

- Roedd 5,297 o gerbydau'r fflyd hurio preifat trwyddedig yn gweithredu, gyda 1,831 o yrwyr a 818 o gwmnïau trwyddedig.
- Roedd 9,839 o yrwyr â thrwydded ar gyfer taccis a cherbydau hurio phreifat yng Nghymru; gyda 34.7% o'r rhain o awdurdodau lleol Caerdydd ac Abertawe.

Mae'n bosibl gweld nifer y taccis a'r cerbydau hurio preifat trwyddedig, yn ôl awdurdod lleol, yng Nghymru ar [StatsCymru](#). Fel yr oedd ar 31 Mawrth 2020 nid oedd dau o'r awdurdodau lleol (Wrecsam a Merthyr Tudful) wedi cyhoeddi unrhyw drwyddedau deul ond yn hytrach drwyddedau gyrwyr taccis trwyddedig

Cafodd y ddogfen hon ei lawrlwytho o LLYW.CYMRU, efallai nad dyma'r fersiwn mwyaf diweddar.

Ewch i <https://www.llyw.cymru/cerbydau-gwasanaeth-cyhoeddus-bysiau-thaccis-ebrill-2019-i-mawrth-2020-html> i weld y fersiwn ddiweddaraf.

Gwybdaeth am [hawlfraint](#).

a cherbydau hurio preifat ar wahân.

Gwybodaeth o ansawdd

Diffiniadau

Cwmpas

Mae'r arolwg ond yn cwmpasu y cwmnïau hynny sy'n cynnal gwasanaethau bysiau lleol sydd wedi cofrestru gyda'r Comisiynydd Traffig.

Gwasanaethau bysiau lleol

Gwasanaethau lleol yw gwasanaethau sy'n aros yn rheolaidd sydd wedi'u cofrestru gyda'r Comisiynydd Traffig. Caiff gwasanaeth lleol ei ddiffinio fel gwasanaeth bws sy'n defnyddio Cerbydau Gwasanaeth Cyhoeddus i gludo teithwyr am brisiau ar wahân dros bellter byr. Gall y daith fod o unrhyw hyd, cyn belled â bod modd i deithwyr fynd oddi ar y bysiau o fewn 24.15 cilometr (15 milltir) (wedi'i fesur mewn llinell syth) i ble y cawsant eu codi. Mae'n rhaid i bob teithiwr wneud taliad ar wahân i'r gyrwr, y casglwr tocynnau neu'r asiant er mwyn defnyddio'r gwasanaeth. Mae angen cofrestru gwibdeithiau neu deithiau dim ond os oes angen talu am docynnau ar wahân, a bod y daith gyfan o fewn radiws 24.15 km (15 milltir) i'r pwynt dechrau a'u bod yn rhedeg unwaith neu fwy yr wythnos am o leiaf 6 wythnos ar y tro. Mae'n bosibl i wasanaethau ysgolion a gwaith fod ar fysiau lleol os yw'r defnyddwyr yn talu am docynnau ar wahân, ond nid oes yn rhaid eu cofrestru os yw rhywun ar wahân i'r cwmni bysiau yn gyfrifol am drefnu'r daith, ac nad oes angen hysbysebu y daith ymlaen llaw i'r cyhoedd, a bod pob teithiwr yn teithio i ac o'r un lle, a bod teithwyr yn talu yr un faint waeth pa mor bell y maent yn teithio.

Cafodd y ddogfen hon ei lawrlwytho o LLYW.CYMRU, efallai nad dyma'r fersiwn mwyaf diweddar.

Ewch i <https://www.llyw.cymru/cerbydau-gwasanaeth-cyhoeddus-bysiau-thacsis-ebrill-2019-i-mawrth-2020-html> i weld y fersiwn ddiweddaraf.

Gwybdaeth am [hawlfraint](#).

Siwrnai gan deithwyr

Mae cyfanswm y rhai sy'n mynd ar bob cerbyd yn cael eu cyfrif, felly byddai taith sy'n galw am newid o un bws i un arall yn cael eu cyfrif fel dwy daith yn y ffigurau hyn. Nid yw'r ffigurau yn cynnwys plant o dan 5 mlwydd oed.

Cilometrau cerbydau

Pellter (cilomedrau) sydd wedi'u gwneud gan fysiau lleol yn eu gwasanaethau. Mae hyn ond yn cynnwys milltiroedd 'byw' (h.y. gwasanaethau) ac nid teithiau 'marw' h.y. o'r depo i ddechrau'r taith.

Ffynhonnell Data

Mae rhan fwyaf yr wybodaeth a gyflwynir yma wedi deillio o'r ffurflenni blyneddol i'r Adran Drafnidiaeth gan sampl o 700 o ddeiliaid trwyddedau cwmnïau Cerbydau Gwasanaethau Cyhoeddus ('yr arolwg Cerbydau Hurio Preifat'). Mae'r ffurflen hon yn rhoi gwybodaeth ar deithiau, milltiroedd gan gerbydau, derbynebaw teithwyr a chostau gweithredu. Mae arolygon llai, ar wahân, wedi'u rheoli gan yr Adran Drafnidiaeth yn casglu gwybodaeth am newidiadau mewn prisiau tocynnau, dibynadwyedd y gwasanaeth a nifer y teithwyr bob chwarter gan gwmnïau bysiau newydd, mwy.

Mae manylion llawn y ffynonellau data a'r dulliau a ddefnyddir i'w cael yn y [canllawiau](#).

Perthnasedd

Ystadegau yr Adran Drafnidiaeth yw'r ffynhonnell fwyaf gynhwysfawr o ddata

Cafodd y ddogfen hon ei lawrlwytho o LLYW.CYMRU, efallai nad dyma'r fersiwn mwyaf diweddar.

Ewch i <https://www.llyw.cymru/cerbydau-gwasanaeth-cyhoeddus-bysiau-thacsis-ebriill-2019-i-mawrth-2020-html> i weld y fersiwn ddiweddaraf.

Gwybdaeth am [hawlfraint](#).

swyddogol ar y diwydiant bysiau ym Mhrydain Fawr, ac mae'n darparu data sy'n cael eu defnyddio i fonitro tueddiadau, gan ddatblygu polisïau a bod yn atebol am y cymhorthdal sy'n cael ei ddarparu i'r diwydiant ar lefel uchel.

Cywirdeb

Mae arolwg Cerbydau Gwasanaethau Cyhoeddus yn defnyddio techneg briodoli i ddod o hyd i ffigurau allweddol ar gyfer cwmnïau na chafodd eu dewis yn y sampl ar gyfer y flwyddyn honno, neu na wnaeth ymateb. Weithiau gellir gwella'r technegau priodoli ar gyfer blynyddoedd blaenorol gan ddefnyddio data data sy'n cael ei gofnodi'n uniongyrchol ar gyfer blynyddoedd mwy diweddar. Gall diwygiadau bychain i ddata blaenorol ddigwydd o ganlyniad, er mai prin yw'r newid sylweddol i dueddiadau o ganlyniad i hynny.

Ar gyfer y prif ddangosyddion (siwrneau gan deithwyr a milltiroedd gan gerbydau) mae'r data a ddarperir gan gwmni yn cynnwys oddeutu, neu mwy na 90% o'r cyfanswm, gyda'r gweddill yn cael ei briodoli. Mae'r gymhariaeth gyda ffynonellau eraill yn awgrymu, yn ei grynsyth (Prydain Fawr), bod yr ystadegau yn debygol o ddarparu mesur gweddol gadarn o lefelau a thueddiadau cyffredinol.

Fodd bynnag, dylid bod yn ofalus gyda'r ffigurau sy'n cynrychioli'r grwpiau llai o gwmnïau ac un newid flwyddyn ar ôl blwyddyn gan bod y rhain yn fwy tebygol o gynnwys camgymeriadau mesur (er enghraifft, ffurflen anghywir gan gwmni, neu newid i ddull cwmni o gynhyrchu'r ffigurau sydd eu hangen) sy'n fwy tebygol o gael eu colli ar lefel genedlaethol. Am y rheswm hwn, dylid bod yn ofalus wrth ddehongli ffigurau ar lefel ranbarthol, ac yn enwedig ar lefel awdurdodau lleol.

Prydlondeb

Roedd y data wedi ei gasglu gan gwmnïau i Adran y Drafnidiaeth yn ystod haf

Cafodd y ddogfen hon ei lawrlwytho o LLYW.CYMRU, efallai nad dyma'r fersiwn mwyaf diweddar.

Ewch i <https://www.llyw.cymru/cerbydau-gwasanaeth-cyhoeddus-bysiau-thacsis-ebriill-2019-i-mawrth-2020-html> i weld y fersiwn ddiweddaraf.

Gwybdaeth am [hawlfraint](#).

2019 i'w gyhoeddi ym mis Ionawr 2020.

Hygyrchedd ac eglurder

Cafodd y Bwletin Ystadegol hwn ei gyhoeddi ymlaen llaw ac yna ei gyhoeddi ar [wefan Ystadegau ac Ymchwil](#) gyda adroddiadau [StatsCymru](#).

Cymhariaeth a chydlyniaeth

Mae nifer o'r ystadegau hyn wedi'u casglu ar sail gymharol ar y cyfan gan gwmnïau am sawl blwyddyn. Fodd bynnag, yn dilyn diwygio'r fethodoleg a ddefnyddir i baratoi y ffigurau a gyhoeddwyd, 2004-05 yw y flwyddyn gynharaf i gymharu ffigurau ar union yr un sail.

Cyhoeddiadau cysylltiedig

Mae yr Adran Drafnidiaeth yn cynhyrchu [ystadegau ar y sector bysiau lleol](#) ym Mhrydain Fawr. Mae'n cyflwyno gwybodaeth am:

- deithiau teithwyr
- milltiroedd cerbydau
- lefelau refeniw
- costau a chymorth llywodraeth
- fflyd o gerbydau
- y staff a gyflogwyd
- dangosyddion eraill gan gynnwys prydlondeb

Mae Trafnidiaeth yr Alban yn cynhyrchu cyhoeddiad blynyddol o'r enw ['Teithio ar fysiau a choetsys'](#) sy'n cyfuno amrywiol ddata am fysiau a coetsus i roi dealltwriaeth fwy cynhwysfawr a chyflawn o dueddiadau ac ymddygiad teithwyr

Cafodd y ddogfen hon ei lawrlwytho o LLYW.CYMRU, efallai nad dyma'r fersiwn mwyaf diweddar.

Evch i <https://www.llyw.cymru/cerbydau-gwasanaeth-cyhoeddus-bysiau-thacsis-ebrill-2019-i-mawrth-2020-html> i weld y fersiwn ddiweddaraf.

Gwybdaeth am [hawlfraint](#).

ar draws y dulliau hyn o deithio. Mae'r data sy'n cael ei gyflwyno yn cynnwys data cwmnïau bysiau Adran Drafnidiaeth yr Alban, data tocynnau teithio rhatach ar fysiau Transport Scotland a dadansoddiad pellach o'r wybodaeth am fysiau sy'n cael ei gasglu gan y Arolwg cartrefi'r Alban (SHS).

Mae Adran Seilwaith Gogledd Iwerddon yn cynhyrchu cyhoeddiad blynyddol ystadegol o'r enw '**Ystadegau Trafnidiaeth Gogledd Iwerddon**' sy'n cynnwys pennod ar drafnidiaeth gyhoeddus.

Statws Ystadegau Cenedlaethol

Mae **Awdurdod Ystadegau y Deyrnad Unedig** wedi dynodi'r ystadegau hyn fel Ystadegau Cenedlaethol, yn unol â Deddf y Gwasanaeth Ystadegau a Chofrestru 2007 ac maent yn nodi eu bod yn cydymffurfio â'r Cod Ymarfer ar gyfer Ystadegau.

Mae Ystadegau Cenedlaethol yn golygu bod ystadegau swyddogol yn bodloni'r safonau uchaf o ran ymddiriedaeth, ansawdd a gwerth cyhoeddus.

Dylai pob ystadegyn swyddogol gydymffurfio â phob agwedd ar y Cod Ymarfer ar gyfer Ystadegau. Maent yn derbyn statws Ystadegau Cenedlaethol yn dilyn asesiad gan gangen reoleiddio Awdurdod Ystadegau y DU. Mae'r Awdurdod yn ystyried a yw'r ystadegau yn bodloni'r safonau uchaf o ran cydymffurfio â'r Cod, gan gynnwys y gwerth y maent yn ei ychwanegu at benderfyniadau a thrafodaethau cyhoeddus. Cafodd ddynodiad yr ystadegau hyn fel Ystadegau Cenedlaethol ei gadarnhau ym mis Chwefror 2013 yn dilyn asesiad llawn yn erbyn y Cod Ymarfer.

Ers yr adolygiad diwethaf gan y Swyddfa Rheoleiddio Ystadegau, rydym wedi parhau i gydymffurfio â'r **Cod Ymarfer ar gyfer Ystadegau Swyddogol**, ac wedi gwneud y newidiadau canlynol:

Cafodd y ddogfen hon ei lawrlwytho o LLYW.CYMRU, efallai nad dyma'r fersiwn mwyaf diweddar.

Ewch i <https://www.llyw.cymru/cerbydau-gwasanaeth-cyhoeddus-bysiau-thacsis-ebrill-2019-i-mawrth-2020-html> i weld y fersiwn ddiweddaraf.

Gwybdaeth am [hawlfraint](#).

- Cael gwared ar dablau di-angen o'r bwletin gan eu bod ar gael ar StatsCymru
- Elfennau gweledol gwell a sylwadau ar y tueddiadau hirdymor ar gyfer pob cerbyd gwasanaethau cyhoeddus

Cyfrifoldeb Llywodraeth Cymru yw sicrhau eu bod yn parhau i gydymffurfio â'r safonau disgwylidig ar gyfer Ystadegau Cenedlaethol. Os ydym yn poeni ynghylch a yw'r ystadegau hyn yn parhau i fodloni'r safonau priodol, byddwn yn trafod unrhyw bryderon gyda'r Awdurdod yn brydlon.

Deddf Llesiant Cenedlaethau'r Dyfodol

Diben Deddf Llesiant Cenedlaethau'r Dyfodol 2015 yw gwella llesiant cymdeithasol, economaidd, amgylcheddol a diwylliannol Cymru. Mae'r Ddeddf yn sefydlu saith o nodau llesiant ar gyfer Cymru. Mae'r rhain ar gyfer Cymru mwy cyfartal, llewyrchus, cadarn, iachach a chyfrifol yn fyd-eang, gyda cymunedau cydlynol a diwylliant bywiog a iaith Gymraeg sy'n ffynnu. O dan adran (10)(1) y Ddeddf, mae'n rhaid i Weinidogion Cymru (a) gyhoeddi dangosyddion ('dangosyddion cenedlaethol') sy'n rhaid eu defnyddio er mwyn mesur y cynnydd tuag at gyflawni'r nodau Llesiant, a (b) gyflwyno copi o'r dangosyddion cenedlaethol gerbron Senedd Cymru. Cafodd y 46 dangosydd cenedlaethol eu cyflwyno ym mis Mawrth 2016 ac nid yw hyn yn cynnwys unrhyw un o'r 46 dangosydd cenedlaethol.

Mae gwybodaeth am y dangosyddion, yn ogystal â naratif ar gyfer pob un o'r nodau llesiant a gwybodaeth dechnegol gysylltiedig ar gael yn [adroddiad Llesiant Cymru](#).

Rhagor o wybodaeth ar [Deddf Llesiant Cenedlaethau'r Dyfodol \(Cymru\) 2015](#).

Gallai'r ystadegau sy'n cael eu cynnwys yn y datganiad hwn ddarparu'r naratif

Cafodd y ddogfen hon ei lawrlwytho o LLYW.CYMRU, efallai nad dyma'r fersiwn mwyaf diweddar.

Evch i <https://www.llyw.cymru/cerbydau-gwasanaeth-cyhoeddus-bysiau-thacsis-ebriill-2019-i-mawrth-2020-html> i weld y fersiwn ddiweddaraf.

Gwybdaeth am [hawlfraint](#).

hefyd i'r dangosyddion cenedlaethol a'i ddefnyddio gan y byrddau gwasanaethau cyhoeddus ar gyfer eu hasesiadau llesiant lleol a'u cynlluniau llesiant lleol.

Manylion cyswllt

Ystadegydd: James Khonje
Llinell Ymholiadau Cyffredinol
Ffôn: 0300 025 5050
E-bost: ystadegau.trafnidiaeth@llyw.cymru

Cyfryngau: 0300 025 8099



SB 11/2020

Efallai na fydd y ddogfen hon yn hollol hygyrch.

Drllenwch ein [datganiad hygyrchedd](#) i gael rhagor o wybodaeth.

Cafodd y ddogfen hon ei lawrlwytho o LLYW.CYMRU, efallai nad dyma'r fersiwn mwyaf diweddar.

Ewch i <https://www.llyw.cymru/cerbydau-gwasanaeth-cyhoeddus-bysiau-thacsis-ebrill-2019-i-mawrth-2020-html> i weld y fersiwn ddiweddaraf.

Gwybdaeth am [hawlfraint](#).