



Llywodraeth Cymru
Welsh Government

YSTADEGAU, DOGFENNU

Cwmsela ar gyfer plant a phobl ifanc: Medi 2022 i Awst 2023

Darpariaeth gwasanaethau cwmsela ar gyfer plant a phobl ifanc rhwng 11 a 18 oed a disgyblion ym Mlwyddyn 6 ysgol gynradd ar gyfer Medi 2022 i Awst 2023.

Cyhoeddwyd gyntaf: 27 Mawrth 2024

Diweddarwyd ddiwethaf: 27 Mawrth 2024

Cafodd y ddogfen hon ei lawrlwytho o LLYW.CYMRU, efallai nad dyma'r fersiwn mwyaf diweddar.

Ewch i <https://www.llyw.cymru/cwmsela-ar-gyfer-plant-phobl-ifanc-medi-2022-i-awst-2023-html> i weld y fersiwn ddiweddaraf.

Gwybodaeth am [hawlfraint](#).

Cynnwys

Cyflwyniad

Prif bwyntiau

Rhyw, awdurdod lleol, y math o atgyfeiriad, grŵp oedran ac ethnigrwydd

Y materion a gyflwynwyd a'r prif faterion

Sgôr Craidd YP Cyfartalog

Atgyfeiriadau ymlaen

Sesiynau cwnsela a fynychwyd

Gwybodaeth ansawdd a methodoleg

Manylion cyswllt

Cafodd y ddogfen hon ei lawrlwytho o LLYW.CYMRU, efallai nad dyma'r fersiwn mwyaf diweddar.

Ewch i <https://www.llyw.cymru/cwnsela-ar-gyfer-plant-phobl-ifanc-medi-2022-i-awst-2023-html> i weld y fersiwn ddiweddaraf.

Gwybodaeth am [hawlfraint](#).

Cyflwyniad

Mae'n ofynnol i awdurdodau lleol yng Nghymru ddarparu gwasanaethau cwnsela annibynnol rhesymol ar gyfer plant a phobl ifanc rhwng 11 a 18 oed ar safle pob ysgol uwchradd y mae'n ei chynnal a disgyblion ym Mlwyddyn 6 yn yr ysgol gynradd. Yn ychwanegol, gall awdurdod lleol gynnig gwasanaethau cwnsela mewn lleoliadau eraill, e.e. mewn ysgolion annibynnol, colegau addysg bellach neu mewn cyfleusterau cymunedol eraill.

Mae'r data hyn yn llywio'r gwaith o ddatblygu gwasanaethau cwnsela ar gyfer plant a phobl ifanc yng Nghymru.

Mae cynghori yn y cyd-destun hwn yn rhoi cyfle i blant a phobl ifanc siarad wyneb yn wyneb â chynghorydd am eu pryderon, i weithio trwy deimladau anodd fel y gallant ddysgu eu rheoli. Lle y bo'n briodol, gall cwnsela arwain at atgyfeiriad i wasanaeth arall (e.e. Gwasanaethau Iechyd Meddwl Plant a'r Glasoed (CAMHS), gwasanaethau amddiffyn plant).

Cesglir yr holl ddata yn yr adroddiad hwn gan Lywodraeth Cymru oddi wrth awdurdodau lleol ar ffurflen casglu data cyfanredol.

Amseru

Mae'r adroddiad hwn yn ymdrin â chyfnod o amser sy'n cynnwys y pandemig coronafeirws (COVID-19). Mae'r ystadegau cyn mis Mawrth 2020 yn cynnwys cwnsela wyneb yn wyneb yn unig. Ers mis Mawrth 2020 mae cwnsela a gynhelir drwy sesiynau wyneb yn wyneb ar-lein wedi'i gynnwys i adlewyrchu newidiadau i'r ddarpariaeth gwnsela yn ystod y pandemig. Yn 2022/23 cynhaliwyd 98% o sesiynau cwnsela wyneb yn wyneb. Fe fydd cau ysgolion rhwng Mawrth ac Awst 2020 ac Ionawr i Fawrth 2021 yn debygol o fod wedi cael effaith ar ystadegau 2019/20 a 2020/21 a gyflwynir yn yr adroddiad hwn.

Cafodd y ddogfen hon ei lawrlwytho o LLYW.CYMRU, efallai nad dyma'r fersiwn mwyaf diweddar.

Ewch i <https://www.llyw.cymru/cwnsela-ar-gyfer-plant-phobl-ifanc-medi-2022-i-awst-2023-html> i weld y fersiwn ddiweddaraf.

Gwybodaeth am [hawlfraint](#).

Prif bwyntiau

- Cafodd 12,343 o blant neu bobl ifanc eu cwnsela yn 2022/23.
- Y ffordd fwyaf cyffredin o atgyfeirio oedd gan staff ysgol neu staff addysgol eraill, yn gyfrifol am dros hanner o'r holl atgyfeiriadau (57%).
- Benywod oedd tua dwy ran o dair o'r plant a phobl ifanc a gafodd eu cwnsela yn 2022/23 a gwrywod oedd yn cyfrif am draean.
- Roedd 18% o'r holl blant a phobl ifanc a gafodd eu cwnsela yn 2022/23 ym mlwyddyn 10.
- Pryderon a materion teuluol oedd y materion fwyaf cyffredin i blant a phobl ifanc sy'n cael eu cwnsela.
- Nid oedd angen cyfeirio 89% o'r plant a'r bobl ifanc ymlaen ar ôl iddynt gwblhau'r sesiynau cwnsela.

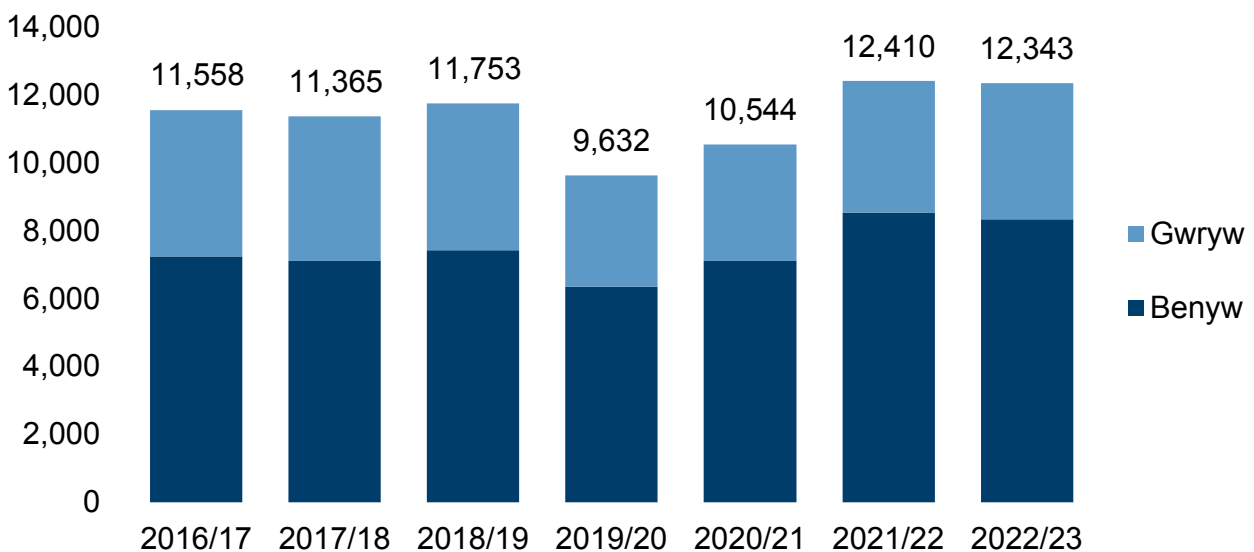
Cafodd y ddogfen hon ei lawrlwytho o LLYW.CYMRU, efallai nad dyma'r fersiwn mwyaf diweddar.

Ewch i <https://www.llyw.cymru/cwnsela-ar-gyfer-plant-phobl-ifanc-medi-2022-i-awst-2023-html> i weld y fersiwn ddiweddaraf.

Gwybodaeth am [hawlfraint](#).

Rhyw, awdurdod lleol, y math o atgyfeiriad, grŵp oedran ac ethnigrwydd

Ffigur 1: Nifer bobl ifanc a gafodd eu cwnsela yng Nghymru, yn ôl rhyw, 2016/17 i 2022/23 [r] [Nodyn 1]



Disgrifiad o Ffigur 1: Siart bar pentwr yn dangos bod tua dwy ran o dair o'r plant a'r bobl ifanc a gafodd eu cwnsela yn fenywod a thraean yn ddynion ym mhob blwyddyn ers 2016/17.

Nifer y plant a phobl ifanc sy'n mynychu gwasanaeth cwnsela yn ôl ardal a rhyw (StatsCymru)

[r] Mae data ar gyfer 2019/20, 2020/21 a 2021/22 wedi'u diwygio ers y cyhoeddiad blaenorol.

[Nodyn 1] Yn 2022/23, cafodd gwryw a benyw eu hegluro i gyfeirio at ryw adeg geni yn y ffurflen casglu data. Adroddodd awdurdodau lleol fod 78 o blant neu

Cafodd y ddogfen hon ei lawrlwytho o LLYW.CYMRU, efallai nad dyma'r fersiwn mwyaf diweddar.

Ewch i <https://www.llyw.cymru/cwnsela-ar-gyfer-plant-phobl-ifanc-medi-2022-i-awst-2023-html> i weld y fersiwn ddiweddaraf.

Gwybodaeth am [hawlfraint](#).

bobl Ifanc a gafodd eu cwnsela yn 2022/23 a 322 o blant neu bobl Ifanc a gafodd eu cwnsela yn 2021/22 ddim yn uniaethu fel gwryw neu fenyw neu wedi dewis i beidio â dweud.

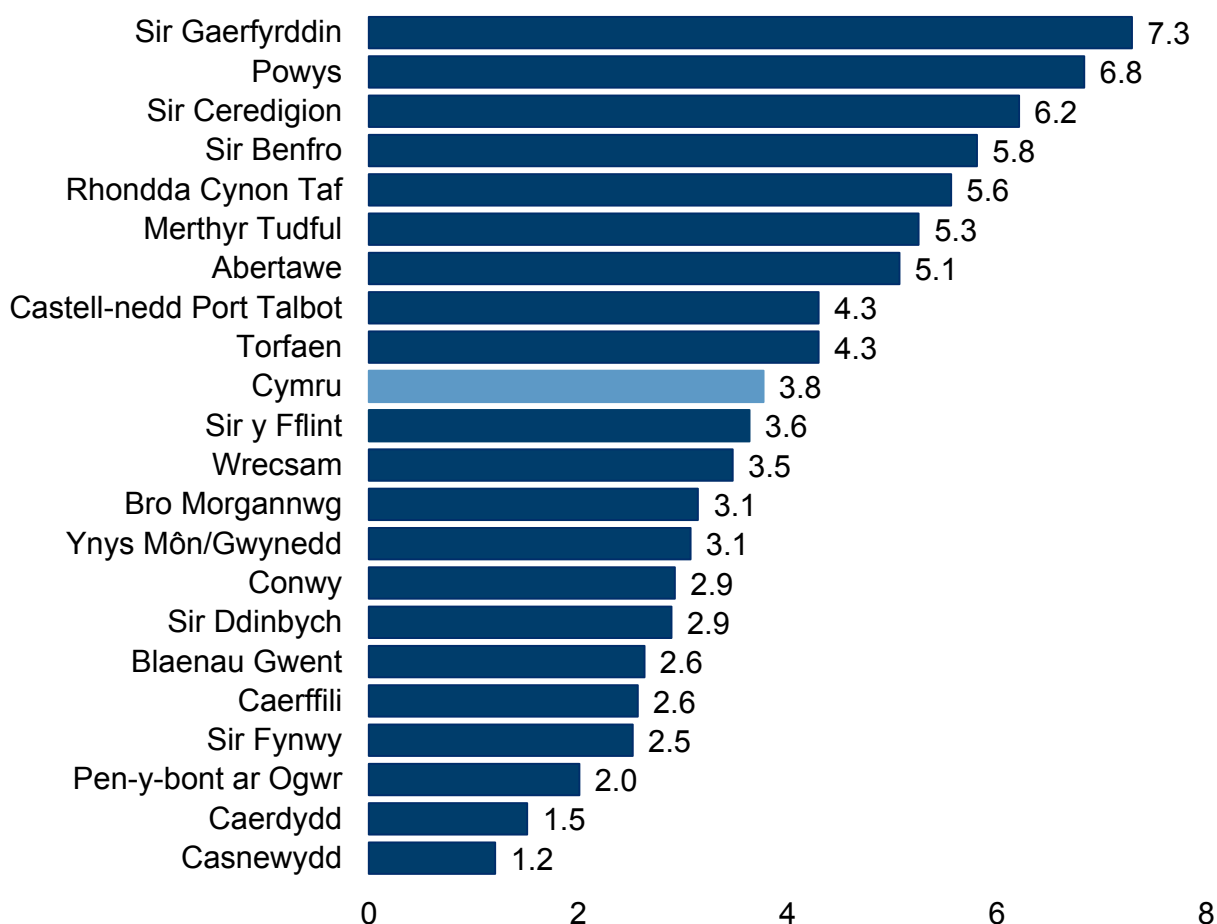
Cafodd 12,343 o blant neu bobl ifanc wasanaethau cwnsela yn 2022/23, i lawr ychydig o'i gymharu â 2021/22. Fe fydd cau ysgolion rhwng Mawrth ac Awst 2020 ac Ionawr i Fawrth 2021 yn debygol o fod wedi cael effaith ar ystadegau 2019/20 a 2020/21 a gyflwynir yn yr adroddiad hwn.

Cafodd y ddogfen hon ei lawrlwytho o LLYW.CYMRU, efallai nad dyma'r fersiwn mwyaf diweddar.

Ewch i <https://www.llyw.cymru/cwnsela-ar-gyfer-plant-phobl-ifanc-medi-2022-i-awst-2023-html> i weld y fersiwn ddiweddaraf.

Gwybodaeth am [hawlfraint](#).

Ffigur 2: Nifer o bobl ifanc (fesul 100 o drigolion 10 i 18 oed) a gafodd eu cwnsela yng Nghymru, yn ôl awdurdod lleol, Medi 2022 i Awst 2023 [Nodyn 1]



Disgrifiad o Ffigur 2: Siart bar yn dangos mai Sir Gaerfyrddin oedd â'r gyfradd uchaf o blant a phobl ifanc yn derbyn cwnsela a Chasnewydd oedd â'r gyfradd isaf.

Nifer y plant a'r bobl ifanc sy'n mynychu gwasanaeth cwnsela yn ôl ardal a rhyw (StatsCymru)

Cafodd y ddogfen hon ei lawrlwytho o LLYW.CYMRU, efallai nad dyma'r fersiwn mwyaf diweddar.

Ewch i <https://www.llyw.cymru/cwnsela-ar-gyfer-plant-phobl-ifanc-medi-2022-i-awst-2023-html> i weld y fersiwn ddiweddaraf.

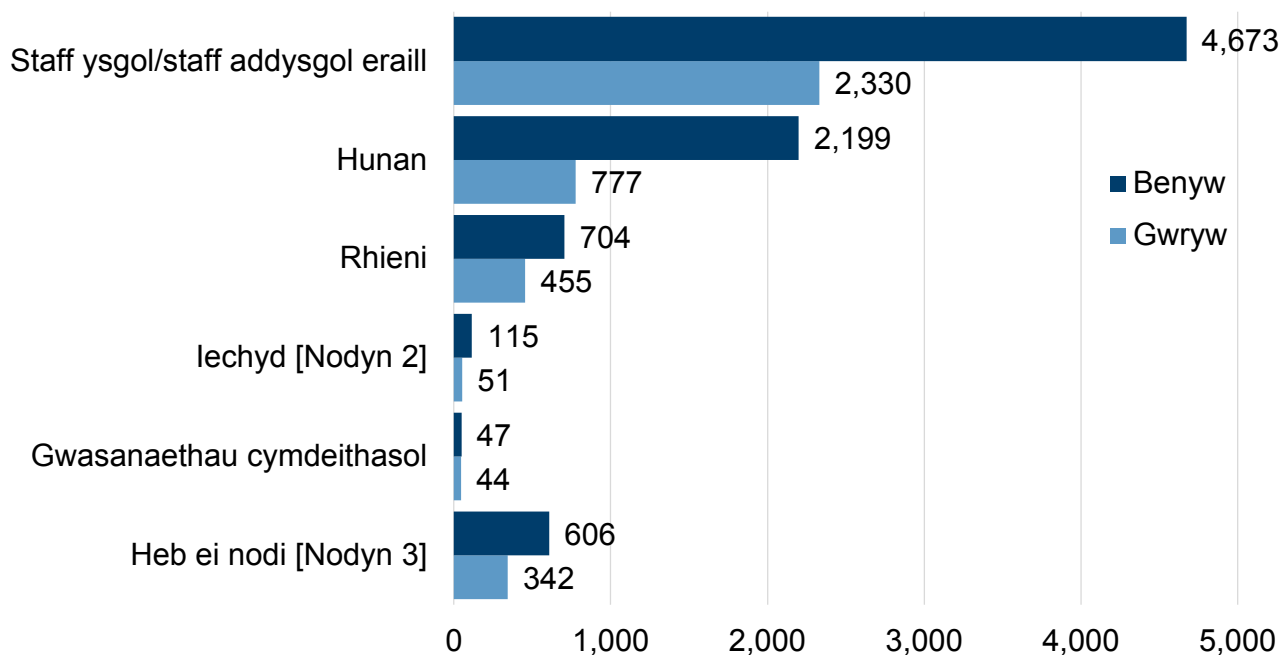
Gwybodaeth am [hawlfraint](#).

Amcangyfrifon o'r boblogaeth yn ôl awdurdod lleol, rhanbarth ac oedran (StatsCymru)

[Nodyn 1] Daw'r amcangyfrifon poblogaeth o amcangyfrifon poblogaeth canol blwyddyn 2022 y Swyddfa Ystadegau Gwladol.

- Cafodd 3.8 o blant a phobl ifanc fesul 100 o drigolion 10 i 18 oed eu cwnsela yng Nghymru yn 2022/23.
- Amrywiodd y cyfraddau ar gyfer awdurdodau lleol o 1.2 yng Nghasnewydd i 7.3 yn Sir Gaerfyrddin.

Ffigur 3: Y math o atgyfeiriad ar gyfer phobl ifanc a gafodd eu cwnsela, yn ôl rhyw, Medi 2022 i Awst 2023 [Nodyn 1]



Disgrifiad o Ffigur 3: Siart bar yn dangos bod dros hanner y plant a'r bobl ifanc a gafodd gwnsela wedi'u hatgyfeirio gan staff ysgol neu staff addysg eraill ar gyfer

Cafodd y ddogfen hon ei lawrlwytho o LLYW.CYMRU, efallai nad dyma'r fersiwn mwyaf diweddar.

Ewch i <https://www.llyw.cymru/cwnsela-ar-gyfer-plant-phobl-ifanc-medi-2022-i-awst-2023-html> i weld y fersiwn ddiweddaraf.

Gwybodaeth am [hawlfraint](#).

dynion a merched.

Nifer yr Atgyfeiriadau plant a phobl ifanc sy'n mynychu cwnsela yn ôl ardal, blwyddyn a rhyw (StatsCymru)

[Nodyn 1] Yn 2022/23, cafodd gwryw a benyw eu hegluro i gyfeirio at ryw adeg geni yn y ffurflen casglu data. Adroddodd awdurdodau lleol fod 78 o blant neu bobl Ifanc a gafodd eu cwnsela yn 2022/23 a 322 o blant neu bobl Ifanc a gafodd eu cwnsela yn 2021/22 ddim yn uniaethu fel gwryw neu fenyw neu wedi dewis i beidio â dweud.

[Nodyn 2] Meddyg Teulu, ysbyty, nyrs ysgol, ac ati

[Nodyn 3] Mae heb ei nodi yn cynnwys y categorïau 'Dewis peidio dweud', 'Ddim yn hysbys' ac 'Arall'.

- Atgyfeiriad gan staff ysgol a staff addysgol eraill oedd y math mwyaf cyffredin o atgyfeiriad, gan gyfrif am dros hanner yr holl atgyfeiriadau (57%) yn 2022/23.
- Hunanatgyfeiriad oedd yr ail fath mwyaf cyffredin o atgyfeiriad (24%) yn 2022/23, ac yna atgyfeiriad gan rieni (9%).
- Roedd y bechgyn a'r merched a oedd yn mynychu gwasanaethau cwnsela yn arddangos tuedd debyg o ran y modd y cawsant eu hatgyfeirio, gydag atgyfeiriad gan staff ysgol yn fwyaf cyffredin, ac yna hunanatgyfeiriad.
- Roedd benywod yn fwy tebygol o atgyfeirio eu hunain (26% o'r holl atgyfeiriadau benywaidd), o'i gymharu â 19% o'r holl atgyfeiriadau gwrywaidd.
- Roedd gwrywod yn fwy tebygol o fod wedi cael eu hatgyfeirio gan eu rhieni (11% o'r holl atgyfeiriadau gwrywaidd), o'i gymharu â 8% o'r holl atgyfeiriadau gan fenywod.

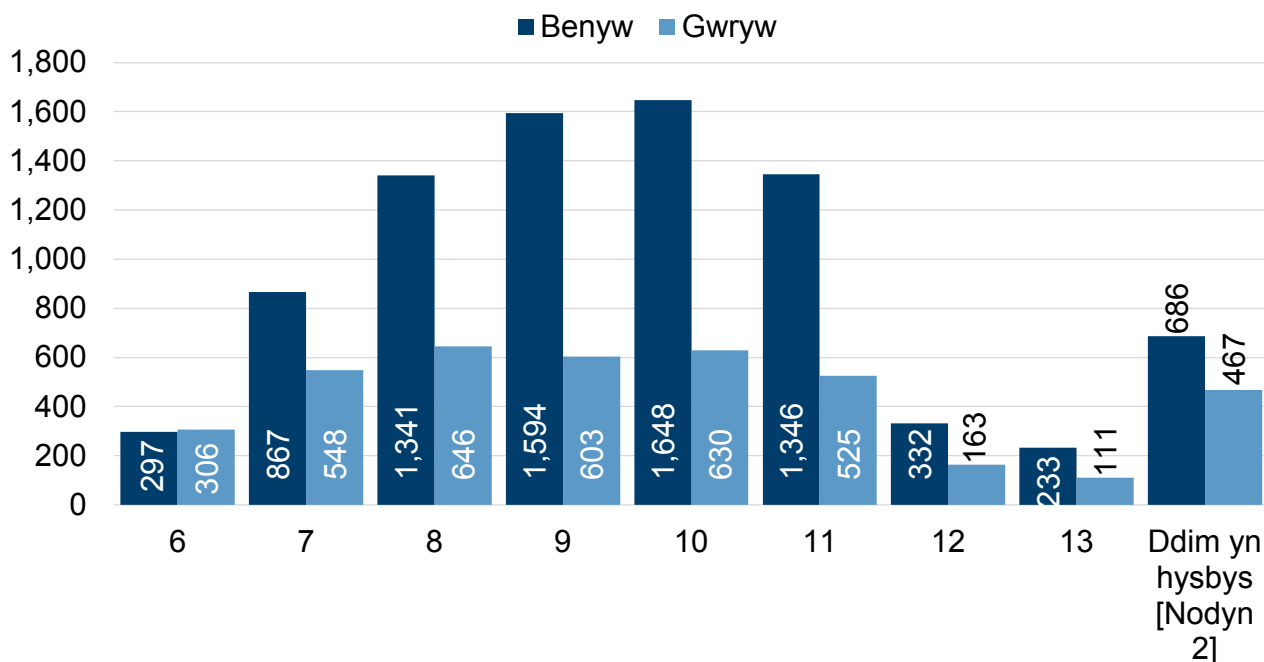
Ffigur 4: Nifer bobl ifanc a gafodd eu cwnsela yng

Cafodd y ddogfen hon ei lawrlwytho o LLYW.CYMRU, efallai nad dyma'r fersiwn mwyaf diweddar.

Enwch i <https://www.llyw.cymru/cwnsela-ar-gyfer-plant-phobl-ifanc-medi-2022-i-awst-2023-html> i weld y fersiwn ddiweddaraf.

Gwybodaeth am [hawlfraint](#).

Nghymru, yn ôl rhyw a grŵp oedran blwyddyn ysgol, Medi 2022 i Awst 2023 [Nodyn 1]



Disgrifiad o Ffigur 4: Siart bar yn dangos mai'r grŵp blwyddyn ysgol fwyaf cyffredin ar gyfer plant a phobl ifanc a gafodd gwnsela oedd Blwyddyn 10 i fenywod a Blwyddyn 8 i ddynion.

Nifer y plant a'r bobl ifanc a dderbyniodd wasanaeth cwnsela yng Nghymru yn ôl grŵp oedran blwyddyn ysgol, blwyddyn a rhyw (StatsCymru)

[Nodyn 1] Yn 2022/23, cafodd gwryw a benyw eu hegluro i gyfeirio at ryw adeg geni yn y ffurflen casglu data. Adroddodd awdurdodau lleol fod 78 o blant neu bobl Ifanc a gafodd eu cwnsela yn 2022/23 a 322 o blant neu bobl Ifanc a gafodd eu cwnsela yn 2021/22 ddim yn uniaethu fel gwryw neu fenyw neu wedi dewis i beidio â dweud.

Cafodd y ddogfen hon ei lawrlwytho o LLYW.CYMRU, efallai nad dyma'r fersiwn mwyaf diweddar.

Ewch i <https://www.llyw.cymru/cwnsela-ar-gyfer-plant-phobl-ifanc-medi-2022-i-awst-2023-html> i weld y fersiwn ddiweddaraf.

Gwybodaeth am [hawlfraint](#).

[Nodyn 2] Ddim yn hysbys yn cynnwys 143 o blant a dderbyniodd gwnsela ym mlynyddoedd ysgol 1 i 5. Bu cynnydd yn y grŵp 'dim yn hysbys' oherwydd i un awdurdod lleol beidio casglu'r grŵp blwyddyn ysgol.

- Yng ngrŵp oedran Blwyddyn 10 (mae rhan fwyaf o'r plant o oedran 14 i 15) y gwelwyd y nifer uchaf o blant a phobl ifanc a gafodd eu cwnsela, yna grŵp oedran Blwyddyn 9, yn 2022/23.
- Yng ngrŵp oedran Blwyddyn 13 (hynny yw, y bobl ifanc hynny yn y chweched dosbarth neu sydd wedi gadael yr ysgol) y gwelwyd y nifer isaf.
- Roedd grŵp oedran Blwyddyn 10 yn cyfrif am 18% o'r holl blant a phobl ifanc a gafodd eu cwnsela yn 2022/23.
- Roedd mwy o ferched na bechgyn a gafodd eu cwnsela ym mhob grŵp blwyddyn, ac eithrio Blwyddyn 6.
- O flwyddyn 7 i flwyddyn 11 parhaodd nifer y bechgyn a oedd yn mynychu sesiynau cwnsela yn gymharol sefydlog, gyda rhwng 500 a 650 ym mhob grŵp blwyddyn.
- Cynyddodd nifer y merched yn sylweddol o flwyddyn 7 i flwyddyn 10 o'i gymharu â'u cyfoedion a oedd yn fechgyn, gan gyrraedd y nifer uchaf ym mlynyddyn 10 o 1,648 o ferched.

Tabl 1: Nifer a chanran y bobl ifanc a gafodd eu cwnsela yng Nghymru, yn cefndir ethnig, Medi 2022 i Awst 2023

Cefndir ethnig	Nifer	Canran
Gwyn	11,303	91.6
O Dras Cymysg	265	2.1
Asiaidd neu Asiaidd Prydeinig	122	1.0

Cafodd y ddogfen hon ei lawrlwytho o LLYW.CYMRU, efallai nad dyma'r fersiwn mwyaf diweddar.

Ewch i <https://www.llyw.cymru/cwnsela-ar-gyfer-plant-phobl-ifanc-medi-2022-i-awst-2023-html> i weld y fersiwn ddiweddaraf.

Gwybodaeth am [hawlfraint](#).

Cefndir ethnig	Nifer	Canran
Du neu Ddu Prydeinig	63	0.5
Tsieineaidd neu Dsieineaidd Prydeinig	11	0.1
Unrhyw gefndir ethnig arall	160	1.3
Anhysbys	419	3.4
Cyfanswm	12,343	100.0

Ffynhonnell: Cwnsela i blant a phobl ifanc, Llywodraeth Cymru

Mae'r tabl yn dangos bod mwyafrif (91.6%) y plant a'r bobl ifanc a gafodd gwnsela wedi nodi eu bod yn Wyn yn 2022/23. Mae'r dosbarthiad yn fras yn gynrychioliadol o ddsbarthiad pobl ifanc yn y boblogaeth ysgol ehangach.

Y materion a gyflwynwyd a'r prif faterion

Mater a gyflwynir yw'r rheswm pam y mae cleient yn hunanatgyfeirio at gwnselydd. Gofynnir i awdurdodau lleol gofnodi hyd at dri mater a gyflwynir fesul plentyn neu berson ifanc. Mae'r ffigur isod yn dangos canran y plant a'r bobl ifanc a gafodd eu cwnsela, ynghyd â'r pum mater mwyaf cyffredin a gyflwynwyd. Seilir y canrannau ar gyfanswm y plant a phobl ifanc, nid cyfanswm y materion a gofnodwyd.

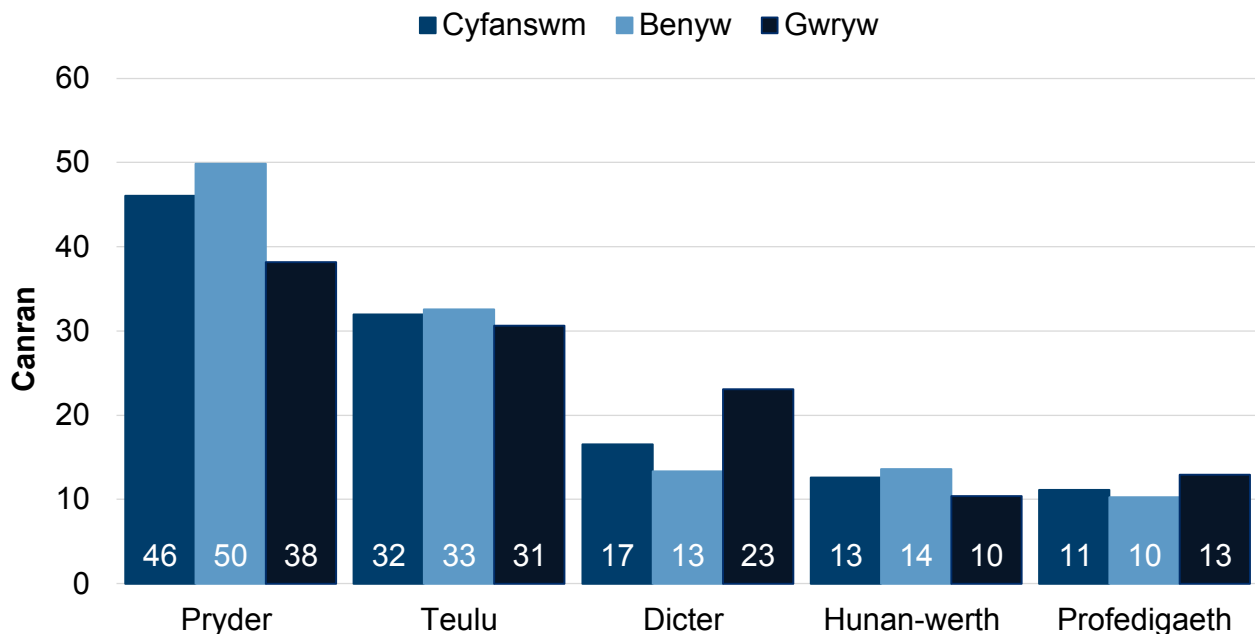
Ffigur 5: Y materion amlycaf a gyflwynwyd ar gyfer phobl

Cafodd y ddogfen hon ei lawrlwytho o LLYW.CYMRU, efallai nad dyma'r fersiwn mwyaf diweddar.

Ewch i <https://www.llyw.cymru/cwnsela-ar-gyfer-plant-phobl-ifanc-medi-2022-i-awst-2023-html> i weld y fersiwn ddiweddaraf.

Gwybodaeth am [hawlfraint](#).

ifanc a gafodd eu cwnsela yng Nghymru, Medi 2022 i Awst 2023



Disgrifiad o Ffigur 5: Siart bar yn dangos mai pryder, problemau teuluol, dicter, hunanwerth a phrofedigaeth oedd y materion mwyaf cyffredin a gyflwynwyd.

Y prif broblemau wrth gyfeirio ymhlith plant a phobl ifanc sy'n cael gwasanaeth cwnsela yn ôl problemau wrth gyfeirio a blwyddyn (StatsCymru)

- Pryder oedd y mater mwyaf cyffredin a gyflwynwyd ar gyfer menywod (50%) a gwrywod (38%) yn 2022/23.
- Mae pryder wedi cynyddu fel mater a gyflwynwyd o 12% yn 2015/16 i 46% yn 2022/23.
- Materion teulu oedd y mater a gyflwynwyd mwyaf cyffredin nesaf ar gyfer menywod (33%) a gwrywod (31%).
- Roedd gwrywod yn fwy tebygol na benywod i gael eu hatgyfeirio oherwydd

Cafodd y ddogfen hon ei lawrlwytho o LLYW.CYMRU, efallai nad dyma'r fersiwn mwyaf diweddar.

Ewch i <https://www.llyw.cymru/cwnsela-ar-gyfer-plant-phobl-ifanc-medi-2022-i-awst-2023-html> i weld y fersiwn ddiweddaraf.

Gwybodaeth am [hawlfraint](#).

materion dicter, gyda 23% ar gyfer gwrywod o'i gymharu â 13% ar gyfer benywod.

- Roedd gwrywod yn fwy tebygol na benywod i gael eu hatgyfeirio oherwydd materion hunanwerth, gyda 14% ar gyfer benywod a 10% ar gyfer menywod.

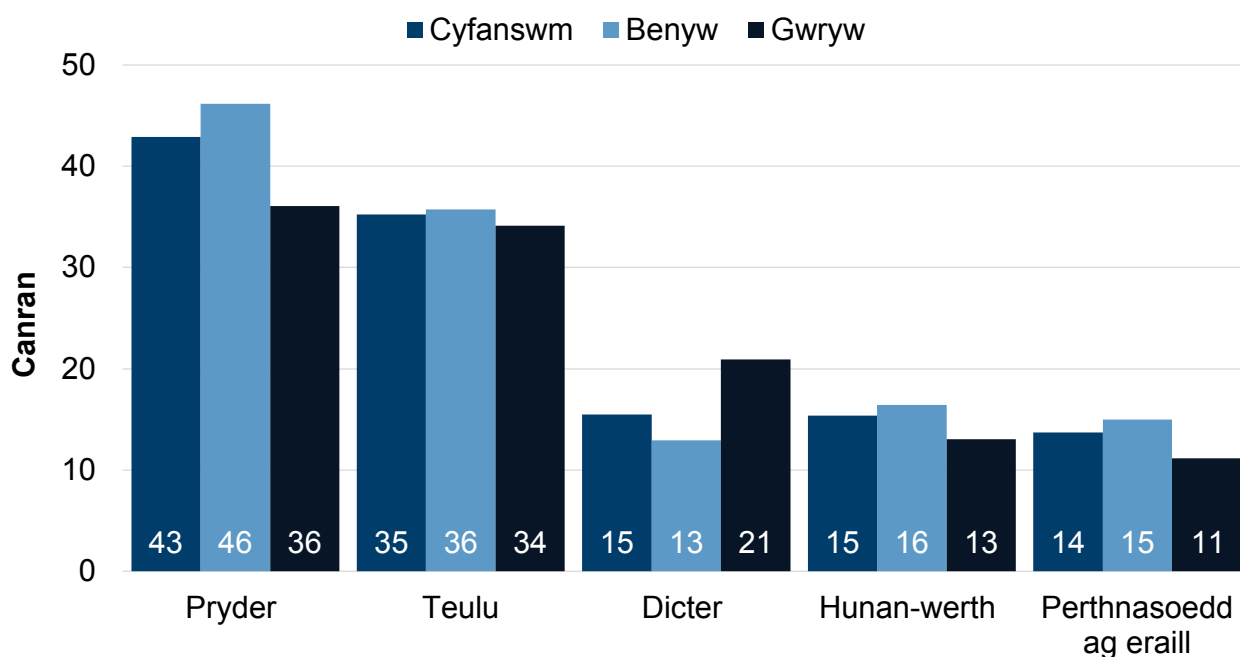
Prif fater yw'r mater(ion) sylfaenol a nodir yn ystod y broses gwnsela. Er enghraifft, efallai mai dicter yw'r mater a gyflwynir gan berson ifanc, ond trwy'r broses gwnsela, efallai y daw i sylweddoli mai'r prif fater yw perthnasoedd teuluol. Gofynnir i awdurdodau lleol gofnodi hyd at dri phrif fater fesul plentyn neu berson ifanc. Mae'r siart isod yn dangos canran y plant a'r bobl ifanc a gafodd eu cwnsela mewn perthynas â phob un o'r pum prif fater mwyaf cyfredin. Seilir y canrannau ar gyfanswm y plant a phobl ifanc, nid cyfanswm y materion a gofnodwyd.

Cafodd y ddogfen hon ei lawrlwytho o LLYW.CYMRU, efallai nad dyma'r fersiwn mwyaf diweddar.

Ewch i <https://www.llyw.cymru/cwnsela-ar-gyfer-plant-phobl-ifanc-medi-2022-i-awst-2023-html> i weld y fersiwn ddiweddaraf.

Gwybodaeth am [hawlfraint](#).

Ffigur 6: Y prif faterion amlycaf ar gyfer phobl ifanc a gafodd eu cwnsela yng Nghymru, Medi 2022 i Awst 2023 [Nodyn 1]



Disgrifiad o Ffigur 6: Siart bar yn dangos mai pryder, problemau teuluol, dicter, hunanwerth a pherthnasoedd eraill oedd y materion mwyaf cyffredin.

Y materion amlycaf i blant a phobl ifanc sy'n derbyn gwasanaeth cwnsela yn ôl materion amlycaf a blwyddyn (StatsCymru)

[Nodyn 1] 'Perthnasoedd ag eraill' yw perthnasoedd heblaw'r rhai gyda cariadon neu gydag athrawon.

- Roedd y ddau brif fater amlycaf yr un fath â'r ddau fater mwyaf cyffredin a gyflwynwyd yn gyffredinol (pryder a theulu).
- Roedd gan ganran uwch o ddisgyblion problemau teuluol a hunanwerth fel y prif faterion o'i gymharu â materion a gyflwynwyd ac roedd pryder yn is.

Cafodd y ddogfen hon ei lawrlwytho o LLYW.CYMRU, efallai nad dyma'r fersiwn mwyaf diweddar.

Ewch i <https://www.llyw.cymru/cwnsela-ar-gyfer-plant-phobl-ifanc-medi-2022-i-awst-2023-html> i weld y fersiwn ddiweddaraf.

Gwybodaeth am [hawlfraint](#).

- Straen oedd y pumed mater mwyaf cyffredin a gyflwynwyd yn gyffredinol, ond nodwyd perthnasoedd eraill fel y pumed mater amlycaf.
- Mae pryder wedi cynyddu fel prif fater amlycaf o 12% yn 2015/16 i 43% yn 2022/23.
- Mae straen wedi gostwng o 16% yn 2015/16 i 10% yn 2022/23.

Sgôr Craidd YP Cyfartalog

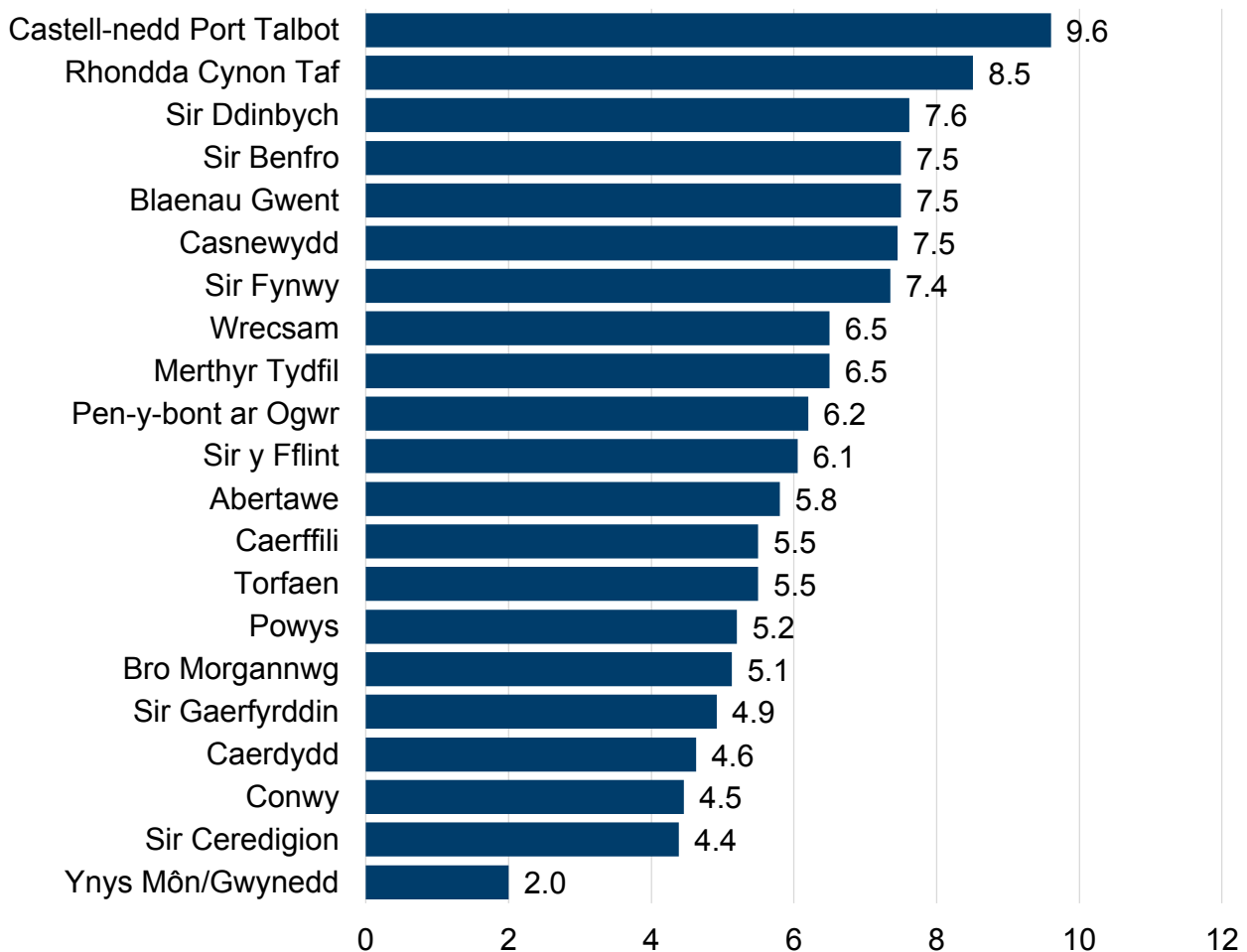
Mae Craidd YP yn fesur o drallod seicolegol a adroddwyd gan bobl ifanc, cyn ac ar ôl cwnsela. Am wybodaeth bellach ar y ffurflen a gwblhawyd gan bobl ifanc, cyfeiriwch at y ddolen ganlynol: [CORE Measurement Tools \(CORE-10\) \(Child Outcomes Research Consortium\)](#).

Cafodd y ddogfen hon ei lawrlwytho o LLYW.CYMRU, efallai nad dyma'r fersiwn mwyaf diweddar.

Ewch i <https://www.llyw.cymru/cwnsela-ar-gyfer-plant-phobl-ifanc-medi-2022-i-awst-2023-html> i weld y fersiwn ddiweddaraf.

Gwybodaeth am [hawlfraint](#).

Ffigur 7: Gwelliant ar gyfartaledd yn Sgôr Craidd YP ar gyfer plant a phobl ifanc a gafodd gwnsela yng Nghymru yn ôl awdurdod lleol, Medi 2022 i Awst 2023



Disgrifiad o Ffigur 7: Siart bar yn dangos bod y gwelliant cyfartalog yn sgôr Graidd YP ymhlith plant a phobl ifanc a gafodd gwnsela yn 2022/23 yn amrywio o 2.0 yn Ynys Môn / Gwynedd i 9.6 yng Nghastell-nedd Port Talbot

Nifer y plant a'r bobl ifanc sy'n mynychu mwy nag un sesiwn cwnsela yn ôl ardal a phennod (StatsCymru)

Cafodd y ddogfen hon ei lawrlwytho o LLYW.CYMRU, efallai nad dyma'r fersiwn mwyaf diweddar.

Ewch i <https://www.llyw.cymru/cwnsela-ar-gyfer-plant-phobl-ifanc-medi-2022-i-awst-2023-html> i weld y fersiwn ddiweddaraf.

Gwybodaeth am [hawlfraint](#).

Atgyfeiriadau ymlaen

Tabl 2: Nifer bobl ifanc a gafodd eu hatgyfeirio ymlaen ar ôl cwblhau sesiynau cwnsela yng Nghymru, Medi 2022 i Awst 2023

Atgyfeirio'r bobl ifanc	Nifer	Canran
CAMHS Arbenigol	354	2.9
Amddiffyn Plant	363	2.9
Arall	468	3.8
Dim	11,026	89.3
Ddim yn hysbys	132	1.1
Cyfanswm	12,343	100

Mae'r tabl yn dangos nad oedd angen unrhyw fath o atgyfeirio ymlaen ar y rhan fwyaf o blant a phobl ifanc a gafodd gwrsela ar ôl cwblhau sesiynau cwnsela (89.3% yn 2022/23).

- Atgyfeiriwyd 2.9% o blant a phobl ifanc a dderbyniodd gwrsela ymlaen i'r Gwasanaeth Iechyd Meddwl Plant a Phobl Ifanc (CAMHS) yn 2022/23. Mae hyn i lawr o 3.5% yn 2021/22.

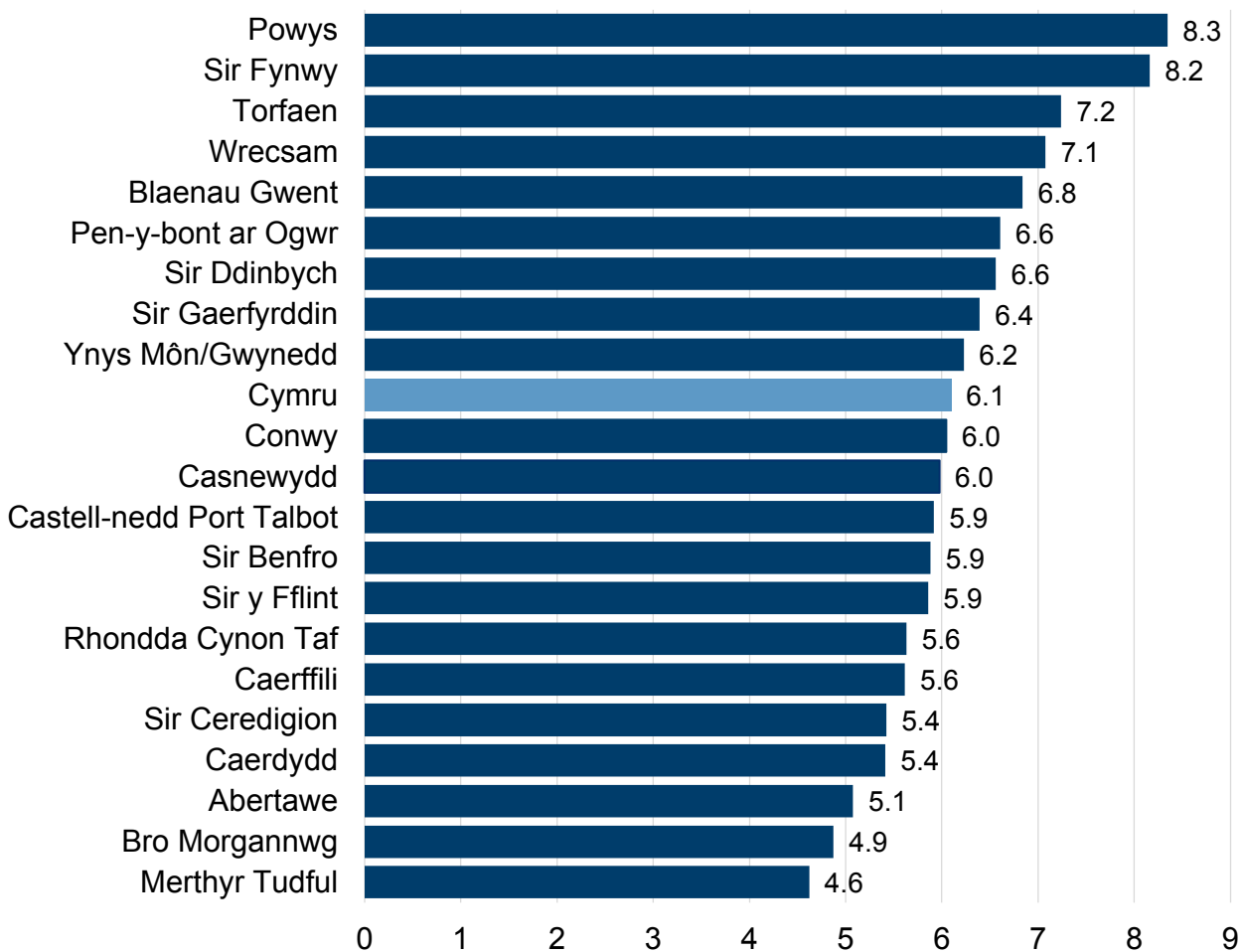
Cafodd y ddogfen hon ei lawrlwytho o LLYW.CYMRU, efallai nad dyma'r fersiwn mwyaf diweddar.

Ewch i <https://www.llyw.cymru/cwnsela-ar-gyfer-plant-phobl-ifanc-medi-2022-i-awst-2023-html> i weld y fersiwn ddiweddaraf.

Gwybodaeth am [hawlfraint](#).

Sesiynau cwnsela a fynychwyd

Siart 8: Nifer cyfartalog y sesiynau cwnsela a fynychwyd gan phobl ifanc gafodd eu cwnsela yng Nghymru, yn ôl awdurdod lleol, Medi 2022 i Awst 2023



Disgrifiad o Ffigur 8: Siart bar yn dangos bod gan Powys y nifer cyfartalog uchaf o sesiynau cwnsela a fynychwyd gan blant a phobl ifanc a Merthyr Tudful oedd â'r nifer isaf.

Cafodd y ddogfen hon ei lawrlwytho o LLYW.CYMRU, efallai nad dyma'r fersiwn mwyaf diweddar.

Ewch i <https://www.llyw.cymru/cwnsela-ar-gyfer-plant-phobl-ifanc-medi-2022-i-awst-2023-html> i weld y fersiwn ddiweddaraf.

Gwybodaeth am [hawlfraint](#).

Nifer y plant a'r bobl ifanc sy'n mynychu mwy nag un sesiwn cwnsela yn ôl ardal a phennod (StatsCymru)

- Yn 2022/23, nifer cyfartalog y sesiynau cwnsela a fynychwyd gan blant a phobl ifanc a gafodd gwrsela yng Nghymru oedd 6.1, i fyny o 5.6 yn 2021/22.
- Amrywiodd nifer cyfartalog y sesiynau cwnsela a fynychwyd yn ôl awdurdod lleol o 4.6 ym Merthyr Tudful i 8.3 ym Mhowys.
- Cynhaliwyd 98% o sesiynau cwnsela wyneb yn wyneb yn 2022/23 a chynhaliwyd 2% o bell. Roedd cwnsela wyneb yn wyneb yn is yn ystod y pandemig gyda 71% yn 2020/21.

Gwybodaeth ansawdd a methodoleg

Statws Ystadegau Gwladol

Nid yw'r ystadegau hyn yn Ystadegau Gwladol. Fodd bynnag, cyn belled ag y bo'n ymarferol, maent wedi'u casglu a'u dilysu yn unol â'r pileri a'r egwyddorion yn y **Cod Ymarfer ar gyfer Ystadegau (Saesneg yn unig)**. Rydym yn parhau i ddatblygu'r broses casglu data a sicrhau ansawdd i wella'r data.

Mae'r adran hon yn rhoi crynodeb o'r wybodaeth am yr allbwn hwn o dan bum agwedd ar ansawdd: Perthnasedd, Cywirdeb, Amseroldeb a Phrydlondeb, Hygyrchedd ac Eglurder, a Chymaroldeb.

Cafodd y ddogfen hon ei lawrlwytho o LLYW.CYMRU, efallai nad dyma'r fersiwn mwyaf diweddar.

Ewch i <https://www.llyw.cymru/cwnsela-ar-gyfer-plant-phobl-ifanc-medi-2022-i-awst-2023-html> i weld y fersiwn ddiweddaraf.

Gwybodaeth am [hawlfraint](#).

Perthnasedd

Cyd-destun polisi a gweithredol

Mae cynghori yn y cyd-destun hwn yn rhoi cyfle i blant a phobl ifanc siarad wyneb yn wyneb â hynghorydd am eu pryderon, i weithio trwy deimladau anodd fel y gallant ddysgu eu rheoli. Lle y bo'n briodol, gall cwnsela arwain at atgyfeiriad i wasanaeth arall (e.e. Gwasanaethau Iechyd Meddwl Plant a'r Glasoed (CAMHS), gwasanaethau amddiffyn plant).

Mae Deddf Safonau a Threfniadaeth Ysgolion (Cymru) 2013 yn ei gwneud yn ofynnol i Awdurdod Lleol ddarparu gwasanaeth cwnsela annibynnol ar safle pob ysgol uwchradd y mae'n ei gynnal. Yn ogystal gall Awdurdod Lleol gynnig gwasanaethau cynghori mewn lleoliadau eraill, e.e. mewn ysgolion annibynnol neu mewn canolfan gymunedol leol, canolfan ieuenctid neu gyfleuster cymunedol arall ar gyfer pobl ifanc nad ydynt yn yr ysgol a / neu'n dymuno cael cwnsela y tu allan i leoliad addysg ffurfiol.

Ym mlwyddyn ariannol 2022-23, darparodd Llywodraeth Cymru dros £2m o gyllid ychwanegol ar gyfer gwasanaethau cwnsela mewn ysgolion i gefnogi gwelliannau mewn cwnsela ac ehangu cwnsela i gleientiaid presennol a newydd. Mae Llywodraeth Cymru yn y broses o gomisiynu ymchwil annibynnol i archwilio effaith cwnsela, a disgwylir i'r canlyniadau gael eu cyhoeddi yng nghynnar yn 2024. Bydd hyn yn helpu comisiynwyr a darparwyr gwasanaethau cwnsela i sicrhau bod yr ymyriadau mwyaf priodol yn cael eu defnyddio ac maent yn gallu dangos tystiolaeth gyson o effaith ledled Cymru.

Deddf Safonau a Threfniadaeth Ysgolion (Cymru) 2013

Daeth Deddf Safonau a Threfniadaeth Ysgolion (Cymru) 2013 yn gyfraith yng

Cafodd y ddogfen hon ei lawrlwytho o LLYW.CYMRU, efallai nad dyma'r fersiwn mwyaf diweddar.

Ewch i <https://www.llyw.cymru/cwnsela-ar-gyfer-plant-phobl-ifanc-medi-2022-i-awst-2023-html> i weld y fersiwn ddiweddaraf.

Gwybodaeth am [hawlfraint](#).

Nghymru ar 4 Mawrth 2013. Mae'r Ddeddf yn pennu cynigion i gryfhau safonau ysgolion, gwella penderfyniadau lleol, a lleihau cymhlethdod. O dan Adran 92 o Ddeddf Safonau a Threfniadaeth Ysgolion (Cymru) 2013, mae'n ofynnol i awdurdodau lleol ddarparu gwasanaethau cwnsela annibynnol rhesymol ar gyfer plant a phobl ifanc rhwng 11 a 18 oed a disgyblion ym Mlwyddyn 6 yn yr ysgol gynradd. O dan Adran 93, mae'n ofynnol i awdurdodau lleol ddarparu gwybodaeth ddiennw am y gwasanaethau cwnsela hyn i Lywodraeth Cymru, yn unol â chyfarwyddyd a gyhoeddwyd gan Weinidogion Cymru o dan Adran 93 o Ddeddf 2013.

Lle bo awdurdod lleol wedi trefnu i unigolyn ddarparu gwasanaeth cwnsela annibynnol ar ei ran, rhaid i'r awdurdod roi copi i'r unigolyn o gyfarwyddyd Gweinidogion Cymru, a rhaid i'r unigolyn hwnnw gasglu'r wybodaeth sy'n angenrheidiol i gydymffurfio â'r cyfarwyddyd, a'i chyflwyno i'r awdurdod lleol.

Mae rhagor o wybodaeth am [Ddeddf Safonau a Threfniadaeth Ysgolion \(Cymru\) 2013](#).

Pwy yw prif ddefnyddwyr y data hyn?

Defnyddir yr ystadegau hyn yn eang yn Llywodraeth Cymru a'r tu hwnt iddi. Dyma rai o'r prif ddefnyddwyr:

- gweinidogion a Gwasanaeth Ymchwil y Senedd
- aelodau Senedd Cymru
- adrannau eraill o'r Llywodraeth
- awdurdodau lleol
- byrddau Iechyd Lleol, gan gynnwys Gwasanaethau Iechyd Meddwl Plant a'r Glasoed (CAMHS)
- adran Addysg yn Llywodraeth Cymru
- meysydd eraill o Lywodraeth Cymru
- y gymuned ymchwil

Cafodd y ddogfen hon ei lawrlwytho o LLYW.CYMRU, efallai nad dyma'r fersiwn mwyaf diweddar.

Evch i <https://www.llyw.cymru/cwnsela-ar-gyfer-plant-phobl-ifanc-medi-2022-i-awst-2023-html> i weld y fersiwn ddiweddaraf.

Gwybodaeth am [hawlfraint](#).

- myfyrwyr, academyddion a phrifysgolion
- dinasyddion unigol a chwmnïau preifat

I ba ddiben y defnyddir y data?

Defnyddir yr ystadegau hyn mewn amrywiaeth o ffyrdd. Dyma rai enghreifftiau:

- cynghori gweinidogion
- llywio'r broses o wneud penderfyniadau ynghylch y polisi addysg yng Nghymru
- cynorthwyo ag ymchwil i wasanaethau cwnsela ar gyfer plant a phobl ifanc
- monitro a gwerthuso gwasanaethau cwnsela yng Nghymru, ar lefel leol a chenedlaethol. Gall awdurdodau lleol ddefnyddio'r data a gesglir ganddynt i fonitro a gwerthuso'r gwasanaethau cwnsela a ddarperir yn eu hardal, er mwyn llywio'r gwaith o'u gwella
- adnabod y prif faterion a phryderon ymhlith plant a phobl ifanc a all effeithio ar eu hiechyd meddwl

Cywirdeb

Mae hwn yn gasgliad blynyddol sy'n ofynnol i awdurdodau lleol ddarparu i Lywodraeth Cymru.

Mae awdurdodau lleol Ynys Môn a Gwynedd yn darparu ffiurflen casglu data ar y cyd, felly ni ellir dangos y data ar gyfer yr awdurdodau hyn ar wahân.

Mae'r ffigurau'n seiliedig ar nifer y plant a'r bobl ifanc sydd wedi cael cwnsela ac sydd wedi gorffen eu penodau o gwrsela yn ystod y cyfnod. Mae'r ystadegau cyn mis Mawrth 2020 yn cynnwys cwnsela wyneb yn wyneb yn unig. Ers mis Mawrth 2020 mae cwnsela a gynhelir drwy sesiynau wyneb yn wyneb ar-lein wedi'i gynnwys i adlewyrchu newidiadau i'r ddarpariaeth gwrsela yn ystod y

Cafodd y ddogfen hon ei lawrlwytho o LLYW.CYMRU, efallai nad dyma'r fersiwn mwyaf diweddar.

Evch i <https://www.llyw.cymru/cwnsela-ar-gyfer-plant-phobl-ifanc-medi-2022-i-awst-2023-html> i weld y fersiwn ddiweddaraf.

Gwybodaeth am [hawlfraint](#).

pandemig.

Mae grŵp oedran y plant a'r bobl ifanc hynny a gafodd eu cwnsela yn seiliedig ar eu blwyddyn ysgol yn hytrach na'u hoedran gwirioneddol. Noder nad yw'r holl blant a phobl ifanc a gafodd eu cwnsela yn ddisgyblion ysgol. Lle bo hyn yn wir, mae'r plant a'r bobl ifanc hynny wedi cael eu cynnwys yn y grŵp oedran blwyddyn ysgol y byddent fel arfer yn ei mynychu pe byddent yn yr ysgol.

Oherwydd sensitifrwydd y data, rhaid iddynt gael eu trosglwyddo i Lywodraeth Cymru trwy gyfrwng diogel a'u cadw mewn amgylchedd diogel. Y cyfrwng diogel ar gyfer trosglwyddo'r data yw AFON.

Rhaid i'r awdurdod lleol, neu'r unigolyn sy'n darparu'r gwasanaeth cwnsela, beidio â darparu gwybodaeth am unigolyn dynodedig na darparu gwybodaeth mewn ffordd (naill ai ar wahân neu ar y cyd â gwybodaeth arall) sy'n adnabod unigolyn, neu sy'n galluogi unigolyn i gael ei adnabod.

Amseroldeb a phrydlondeb

Mae awdurdodau lleol, a'u darparwyr gwasanaethau cwnsela lle bo hynny'n berthnasol, yn crynhoi data cyfanredol ar blant a phobl ifanc sy'n cael eu cwnsela, ac yn cyflwyno'r data i Lywodraeth Cymru. Mae'n ofynnol i'r wybodaeth ar gyfer pob blwyddyn ysgol academaidd gael ei chyflwyno erbyn 31 Hydref yn dilyn diwedd y flwyddyn ysgol academaidd. Yna, caiff y ffurflenni eu dilysu gan Lywodraeth Cymru a'u cyhoeddi mewn datganiad ystadegol ym mis Mawrth.

Hygyrchedd ac eglurder

Caiff y datganiad Ystadegol Cyntaf hwn ei rag-gyhoeddi ac yna'i gyhoeddi ar adran Ystadegau ac Ymchwil gwefan Llywodraeth Cymru. Fe'i hategir gan dablau manylach ar wefan [StatsCymru](#), gwasanaeth am ddim sy'n galluogi

Cafodd y ddogfen hon ei lawrlwytho o LLYW.CYMRU, efallai nad dyma'r fersiwn mwyaf diweddar.

Evch i <https://www.llyw.cymru/cwnsela-ar-gyfer-plant-phobl-ifanc-medi-2022-i-awst-2023-html> i weld y fersiwn ddiweddaraf.

Gwybodaeth am [hawlfraint](#).

ymwelwyr i weld, trin, creu a lawrlwytho data.

Cymaroldeb a chydlyniad

Er 2014, gwnaethpwyd cryn dipyn o waith ar ganllawiau a diffiniadau er mwyn sicrhau dull gweithredu cyson rhwng awdurdodau, egluro rhai materion hysbys o ran arolygon cynharach, ac adlewyrchu'r polisi cyfredol. Oherwydd hyn, dylai unrhyw gymhariaeth gyda data cyn 2015/16 gael ei ddehongli'n ofalus. Ni chyhoeddir unrhyw ystadegau swyddogol gan wledydd eraill y DU ar wasanaethau cwnsela ar gyfer plant a phobl ifanc.

Deddf Llesiant Cenedlaethau'r Dyfodol

Hanfod Deddf Llesiant Cenedlaethau'r Dyfodol 2015 yw gwella llesiant cymdeithasol, economaidd, amgylcheddol a diwylliannol Cymru. Mae'r Ddeddf yn sefydlu saith nod llesiant i Gymru sef Cymru fwy cyfartal, llewyrchus, cydnerth, iach a chyfrifol ar lefel fyd-eang, gyda chymunedau cydlynol a diwylliant bywiog lle mae'r Gymraeg yn ffynnu. O dan adran (10)(1) o'r Ddeddf, rhaid i Weinidogion Cymru (a) gyhoeddi dangosyddion ("dangosyddion cenedlaethol" sy'n gorfod cael eu cymhwyso at ddibenion mesur cynnydd tuag at gyflawni'r nodau llesiant, a (b) gosod copi o'r dangosyddion cenedlaethol gerbron Senedd Cymru. O dan adran 10(8) o Ddeddf Llesiant Cenedlaethau'r Dyfodol, pan fo Gweinidogion Cymru yn diwygio'r dangosyddion cenedlaethol, rhaid iddynt, cyn gynted ag y bo'n rhesymol ymarferol (a) gyhoeddi'r dangosyddion fel y'u diwygiwyd a (b) gosod copi ohonynt gerbron y Senedd. Fe gafodd y dangosyddion cenedlaethol hyn osodwyd gerbron y Senedd yn 2021. Mae'r dangosyddion a osodwyd ar 14 Rhagfyr 2021 yn disodli'r set a osodwyd ar 16 Mawrth 2016.

Mae gwybodaeth ar y dangosyddion, ynghyd â disgrifiad o bob un o'r nodau llesiant a gwybodaeth dechnegol gysylltiedig ar gael yn [adroddiad Llesiant](#)

Cafodd y ddogfen hon ei lawrlwytho o LLYW.CYMRU, efallai nad dyma'r fersiwn mwyaf diweddar.

Ewch i <https://www.llyw.cymru/cwnsela-ar-gyfer-plant-phobl-ifanc-medi-2022-i-awst-2023-html> i weld y fersiwn ddiweddaraf.

Gwybodaeth am [hawlfraint](#).

Cymru.

Gwybodaeth bellach ar **Ddeddf Llesiant Cenedlaethau'r Dyfodol (Cymru) 2015**.

Gallai'r ystadegau yn y datganiad hwn hefyd gyfrannu at y dangosyddion cenedlaethol a gellir eu defnyddio gan fyrddau gwasanaethau cyhoeddus ar gyfer llunio asesiadau llesiant lleol a chynlluniau llesiant lleol.

Manylion cyswllt

Ystadegydd: Steve Hughes
E-bost: ystadegau.ysgolion@llyw.cymru

Cyfryngau: 0300 025 8099

SFR 24/2024

Efallai na fydd y ddogfen hon yn hollol hygyrch.

Drllenwch ein [datganiad hygyrchedd](#) i gael rhagor o wybodaeth.

Cafodd y ddogfen hon ei lawrlwytho o LLYW.CYMRU, efallai nad dyma'r fersiwn mwyaf diweddar.

Ewch i <https://www.llyw.cymru/cwnsela-ar-gyfer-plant-phobl-ifanc-medi-2022-i-awst-2023-html> i weld y fersiwn ddiweddaraf.

Gwybodaeth am [hawlfraint](#).