



Llywodraeth Cymru  
Welsh Government

YSTADEGAU, DOGFENNU

# Tlodi incwm cymharol: Ebrill 2022 i Mawrth 2023

Ar gyfer y cyfnod hyd at Fawrth 2023 dadansoddi aelwydydd gydag incwm llai na 60% o ganolrif y DU, yn ôl nodweddion megis oedran, statws economaidd a math o deulu.

Cyhoeddwyd gyntaf: 21 Mawrth 2024

Diweddarwyd ddiwethaf: 21 Mawrth 2024

Cafodd y ddogfen hon ei lawrlwytho o LLYW.CYMRU, efallai nad dyma'r fersiwn mwyaf diweddar.

Ewch i <https://www.llyw.cymru/tlodi-incwm-cymharol-ebriill-2022-i-mawrth-2023-html> i weld y fersiwn ddiweddaraf.

Gwybodaeth am [hawlfraint](#).

# Cynnwys

[Beth yw tlodi incwm cymharol?](#)

[Prif ganfyddiadau](#)

[Deiliadaeth tai](#)

[Statws economaidd a'r math o gyflogaeth](#)

[Nodweddion teuluol](#)

[Ethnigrwydd](#)

[Anabledd](#)

[Gwybodaeth am yr ansawdd a'r fethodoleg](#)

[Manylion cyswllt](#)

Cafodd y ddogfen hon ei lawrlwytho o LLYW.CYMRU, efallai nad dyma'r fersiwn mwyaf diweddar.

Ewch i <https://www.llyw.cymru/tlodi-incwm-cymharol-ebriill-2022-i-mawrth-2023-html> i weld y fersiwn ddiweddaraf.

Gwybodaeth am [hawlfraint](#).

# Beth yw tlodi incwm cymharol?

Mae bod mewn tlodi incwm cymharol yn golygu byw ar aelwyd lle mae cyfanswm yr incwm o bob ffynhonnell yn llai na 60% o incwm aelwyd gyfartalog y DU (fel y rhoddir gan y canolrif). Mae'r holl ffigurau yn yr adroddiad hwn yn ymwneud â thlodi incwm cymharol yng Nghymru ar ôl talu costau tai megis taliadau llog ar forgeisi /rhent, ardrethi dŵr ac yswiriant adeiladau.

Daw'r data sydd gennym ar gyfer tlodi incwm cymharol o'r adroddiad [Aelwydydd islaw'r incwm cyfartalog \(HBAI\)](#) a gyhoeddwyd gan yr Adran Gwaith a Phensiynau.

Arolwg blynyddol o gartrefi a reolir gan yr Adran Gwaith a Phensiynau yw'r Arolwg o Adnoddau Teulu. Mae'n cynnig sail ar gyfer setiau data [Cartrefi Islaw'r Incwm Cyfartalog \(Adran Gwaith a Phensiynau\)](#), a ddefnyddir i gynhyrchu ystadegau swyddogol ar incwm isel, gan gynnwys tlodi incwm cymharol, yn flynyddol.

## Effaith pandemig y coronafeirws ar yr ystadegau yma

Bu'n rhaid i'r trefniadau gwaith maes ar gyfer arolwg y flwyddyn ariannol a ddaeth i ben (FYE) 2021 gael eu newid yn sydyn mewn ymateb i bandemig y coronafeirws (COVID-19) a chyflwyno mesurau iechyd y cyhoedd. Effeithiodd sawl ffactor ar gyfraddau ymateb a nodweddion ymatebwyr i'r arolwg, fel y disgrifir yn yr adran Ansawdd. Argymhellir na ddylid defnyddio data FYE 2021 i ddadansoddi data ar Gartrefi Islaw'r Incwm Cyfartalog ar lefel islaw'r DU. Gan fod mwy o hyder yn nata FYE 2022, y llynedd ailddechreuodd yr Adran Gwaith a Phensiynau a Llywodraeth Cymru gyhoeddi data islaw lefel y DU.

Fel y llynedd, mae'r pwyntiau data newydd sy'n cael eu cyhoeddi yn rhychwantu cyfnod FYE 2021 ond nid ydynt yn cynnwys data arolwg FYE 2021 mewn

**Cafodd y ddogfen hon ei lawrlwytho o LLYW.CYMRU, efallai nad dyma'r fersiwn mwyaf diweddar.**

Evch i <https://www.llyw.cymru/tlodi-incwm-cymharol-ebriill-2022-i-mawrth-2023-html> i weld y fersiwn ddiweddaraf.

Gwybodaeth am [hawlfraint](#).

cyfrifiadau, gan y bernir eu bod o ansawdd isel. Mae hyn yn golygu bod amcangyfrifon a gyfrifwyd gynt fel cyfartaleddau treigl 3 i 5 mlynedd yn seiliedig ar gyfartaleddau treigl 2 i 4 blynedd sy'n hepgor data arolwg FYE 2021.

Oherwydd y flwyddyn ddata coll ac effaith y pandemig ar gyfraddau ymateb arolygon, roedd maint y sampl yn llai nag arfer yn y ddau gyfnod FYE 2021 a FYE 2022, a gyhoeddwyd llynedd. Mae hyn yn golygu bod y data ar gyfer y cyfnodau hyn yn fwy anwadal, ac mae angen dehongli newidiadau mawr yn ofalus. Mae meintiau samplau ar gyfer y pwyntiau data newydd a gyhoeddwyd eleni, ar gyfer cyfnodau yn dod i ben FYE 2023, yn gyffredinol debyg i'r lefelau cyn y pandemig yn sgil hwb i samplau Cymru yn y flwyddyn arolwg ddiweddaraf. Er mwyn helpu defnyddwyr i ddehongli'r data mae rhagor o wybodaeth am ansawdd data yn FYE 2023 i'w gweld yn [Adroddiad Technegol yr Adran Gwaith a Phensiynau](#).

Mae'r holl ddata yn yr adroddiad hwn yn ddadansoddiad Llywodraeth Cymru o set ddata [Cartrefi Islaw'r Incwm Cyfartalog yr Adran Gwaith a Phensiynau](#), sy'n seiliedig ar yr [Arolwg o Adnoddau Teulu \(Adran Gwaith a Phensiynau\)](#).

## Prif ganfyddiadau

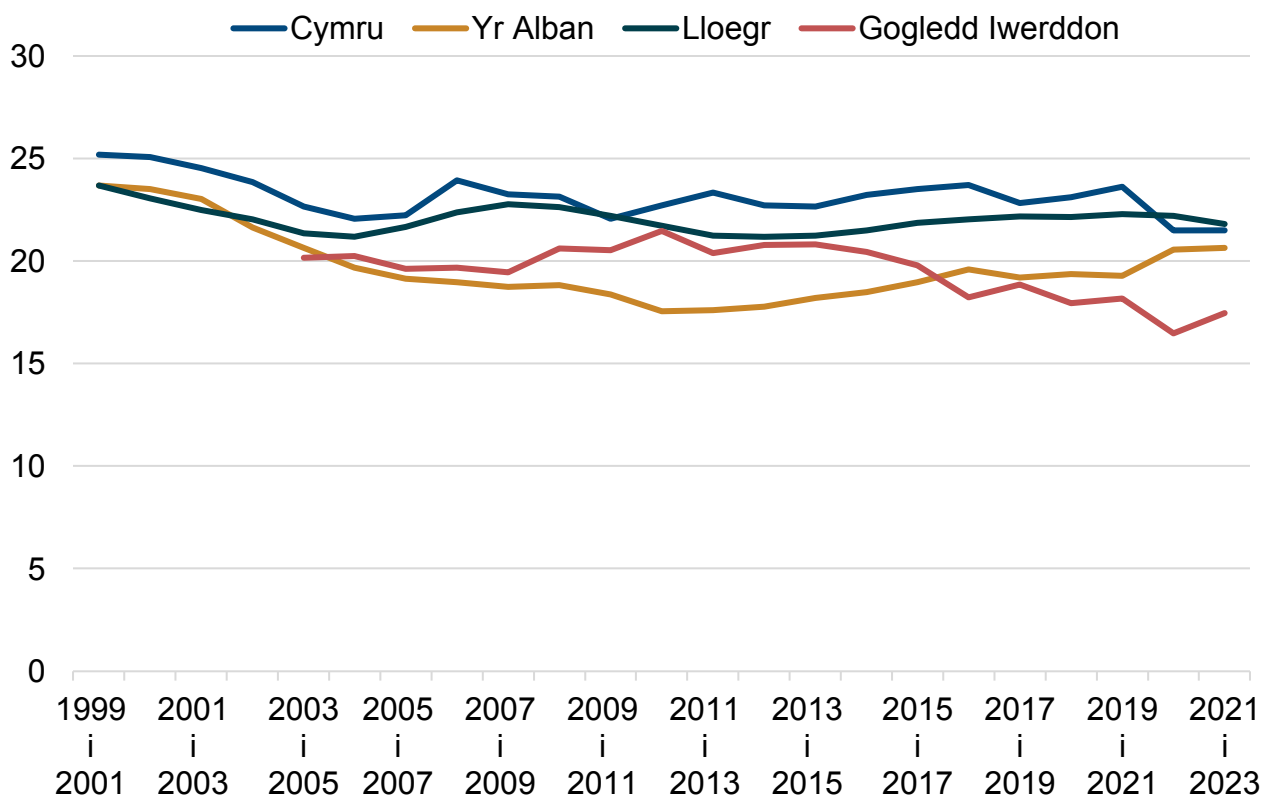
- Rhwng y flwyddyn ariannol a ddaeth i ben (FYE) 2021 a FYE 2023, roedd 21% o'r holl bobl yng Nghymru mewn tlodi incwm cymharol.
- Mae canran y bobl mewn tlodi incwm cymharol wedi aros yn gymharol sefydlog yng Nghymru am dros 18 mlynedd.

Cafodd y ddogfen hon ei lawrlwytho o LLYW.CYMRU, efallai nad dyma'r fersiwn mwyaf diweddar.

Ewch i <https://www.llyw.cymru/tlodi-incwm-cymharol-ebriill-2022-i-mawrth-2023-html> i weld y fersiwn ddiweddaraf.

Gwybodaeth am [hawlfraint](#).

## Ffigur 1: Canran y bobl mewn tlodi incwm cymharol ar gyfer gwledydd y DU (ar ôl talu costau tai), cyfartaleddau tair blynedd ariannol



### Y flwyddyn ariannol a ddaeth i ben

Disgrifiad o Ffigur 1: Siart linell yn dangos bod canran y bobl sy'n byw mewn tlodi incwm cymharol yn Lloegr ychydig yn uwch nag yng Nghymru ar 22% rhwng FYE 2021 a FYE 2023. Yn yr Alban a Gogledd Iwerddon y ffigur oedd 21% a 17% yn y drefn honno.

Cafodd y ddogfen hon ei lawrlwytho o LLYW.CYMRU, efallai nad dyma'r fersiwn mwyaf diweddar.

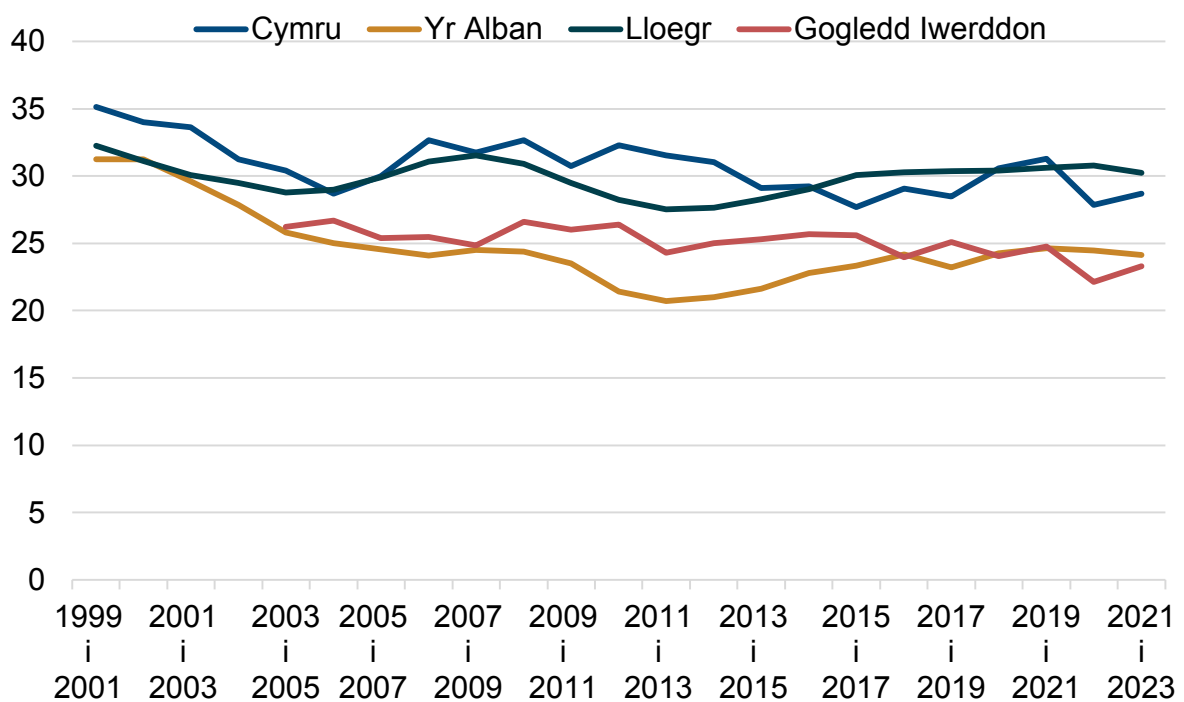
Ewch i <https://www.llyw.cymru/tlodi-incwm-cymharol-ebriill-2022-i-mawrth-2023.html> i weld y fersiwn ddiweddaraf.

Gwybodaeth am [hawlfraint](#).

## Plant mewn tlogi incwm cymharol

Yng Nghymru, roedd 29% o blant yn byw mewn tlogi incwm cymharol yn FYE 2021 i FYE 2023. Mae'r ffigur hwn wedi cynyddu ychydig o'r 28% yn y cyfnod diwethaf (FYE 2020 to FYE 2022). Fodd bynnag, byddwch yn ofalus wrth gymharu newid dros y tymor byr oherwydd gall tueddiadau fod yn gyfnewidiol oherwydd meintiau sampl bach.

**Ffigur 2: Canran y plant mewn tlogi incwm cymharol ar gyfer gwledydd y DU (ar ôl talu costau tai), cyfartaleddau tair blwyddyn ariannol**



### Y flwyddyn ariannol a ddaeth i ben

Disgrifiad o Ffigur 2: Siart linell yn dangos bod canran y plant sy'n byw mewn tlogi incwm cymharol yn Lloegr yn uwch nag yng Nghymru ar 30% rhwng FYE

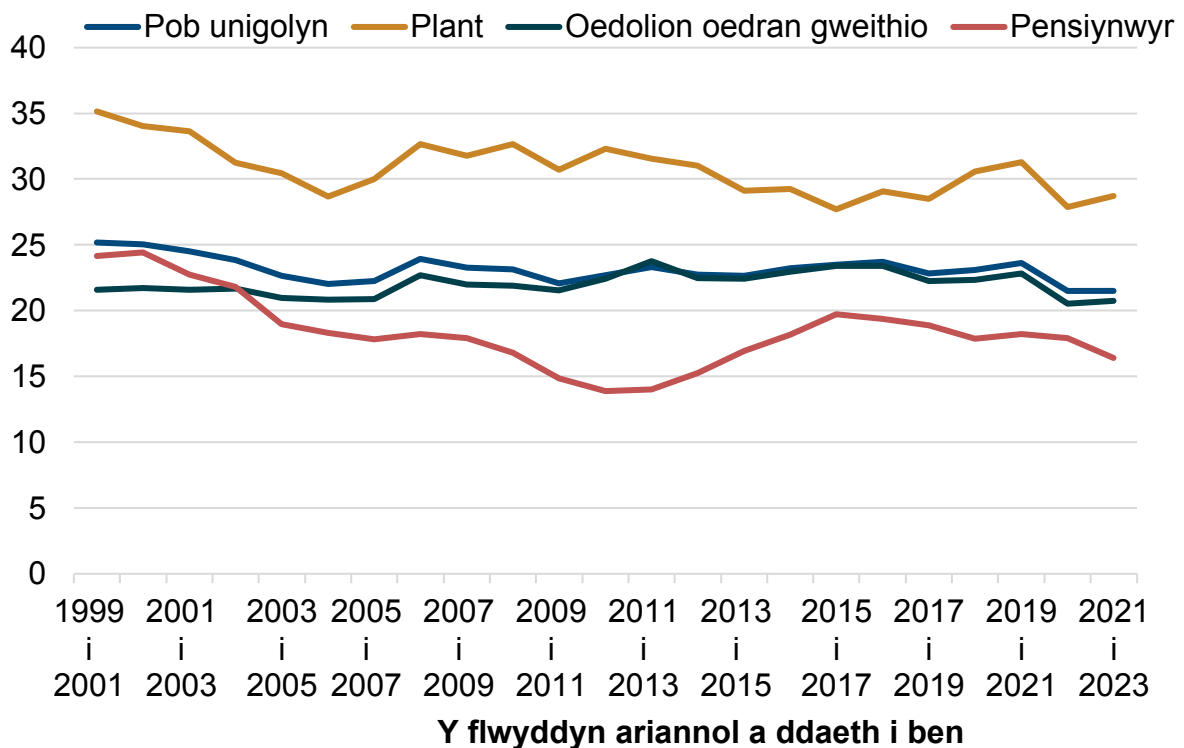
Cafodd y ddogfen hon ei lawrlwytho o LLYW.CYMRU, efallai nad dyma'r fersiwn mwyaf diweddar.

Ewch i <https://www.llyw.cymru/tlogi-incwm-cymharol-ebriill-2022-i-mawrth-2023.html> i weld y fersiwn ddiweddaraf.

Gwybodaeth am [hawlfraint](#).

2021 a FYE 2023. Yn yr Alban a Gogledd Iwerddon y ffigur oedd 24% a 23% yn y drefn honno.

### Ffigur 3: Canran y bobl o bob grŵp oedran yng Nghymru mewn tlodi incwm cymharol (ar ôl talu costau tai), cyfartaleddau tair blwyddyn ariannol



Disgrifiad o Ffigur 3: Siart linell yn dangos mai plant yw'r grŵp oedran mwyaf tebygol o fod mewn tlodi incwm cymharol yn gyson yng Nghymru.

Mae hynny hefyd yn wir ar gyfer pob un o bedair gwlad y DU. Rheswm posibl am hyn yw bod oedolion â phlant yn fwy tebygol o fod yn ddi-waith neu yn gweithio llai o oriau oherwydd cyfrifoldebau gofal plant.

Cafodd y ddogfen hon ei lawrlwytho o LLYW.CYMRU, efallai nad dyma'r fersiwn mwyaf diweddar.

Ewch i <https://www.llyw.cymru/tlodi-incwm-cymharol-ebriill-2022-i-mawrth-2023-html> i weld y fersiwn ddiweddaraf.

Gwybodaeth am [hawlfraint](#).

## Oedolion oedran gweithio mewn tlodi incwm cymharol

- Roedd 21% o oedolion oedran gweithio yng Nghymru mewn tlodi incwm cymharol am y cyfnod FYE 2021 i FYE 2023, sef yr un canran â'r cyfnod blaenorol (FYE 2020 i FYE 2022)
- Mae hyn yn dal i fod yn uwch na'r hyn a welwyd yn Lloegr (20%) a Gogledd Iwerddon (16%) ond mae'r un peth â'r Alban (21%) ar gyfer y cyfnod diwethaf.

## Pensiynwyr mewn tlodi incwm cymharol

- Roedd 16% o bensiynwyr yng Nghymru yn byw mewn tlodi incwm cymharol rhwng FYE 2021 a 2023, gostyngiad o'r 18% yn y cyfnod blaenorol (FYE 2020 i FYE 2022).
- Yn Lloegr roedd canran y pensiynwyr sy'n byw mewn tlodi incwm cymharol yn 17%; yn yr Alban roedd yn 15% ac yng Ngogledd Iwerddon y ffigur oedd 14%.

Mae'r cyhoeddiad hwn yn cynnwys data ar gyfer un o'r **dangosyddion llesiant cenedlaethol** (18: Canran y bobl sy'n byw ar aelwydydd mewn tlodi incwm o'i gymharu â chanolrif y DU: wedi'i mesur ar gyfer plant, pobl o oedran gweithio a phobl o oedran pensiwn).

Mae carreg filltir wedi'i chysylltu â'r dangosydd cenedlaethol hwn: lleihau'r bwlch tlodi rhwng pobl yng Nghymru sydd â nodweddion allweddol a gwarchoddedig penodol (sy'n golygu mai hwy sydd fwyaf tebygol o fod mewn tlodi) a'r rhai heb y nodweddion hynny, erbyn 2035. Ymrwymo i osod targed ymestynnol ar gyfer 2050.

Cafodd y ddogfen hon ei lawrlwytho o LLYW.CYMRU, efallai nad dyma'r fersiwn mwyaf diweddar.

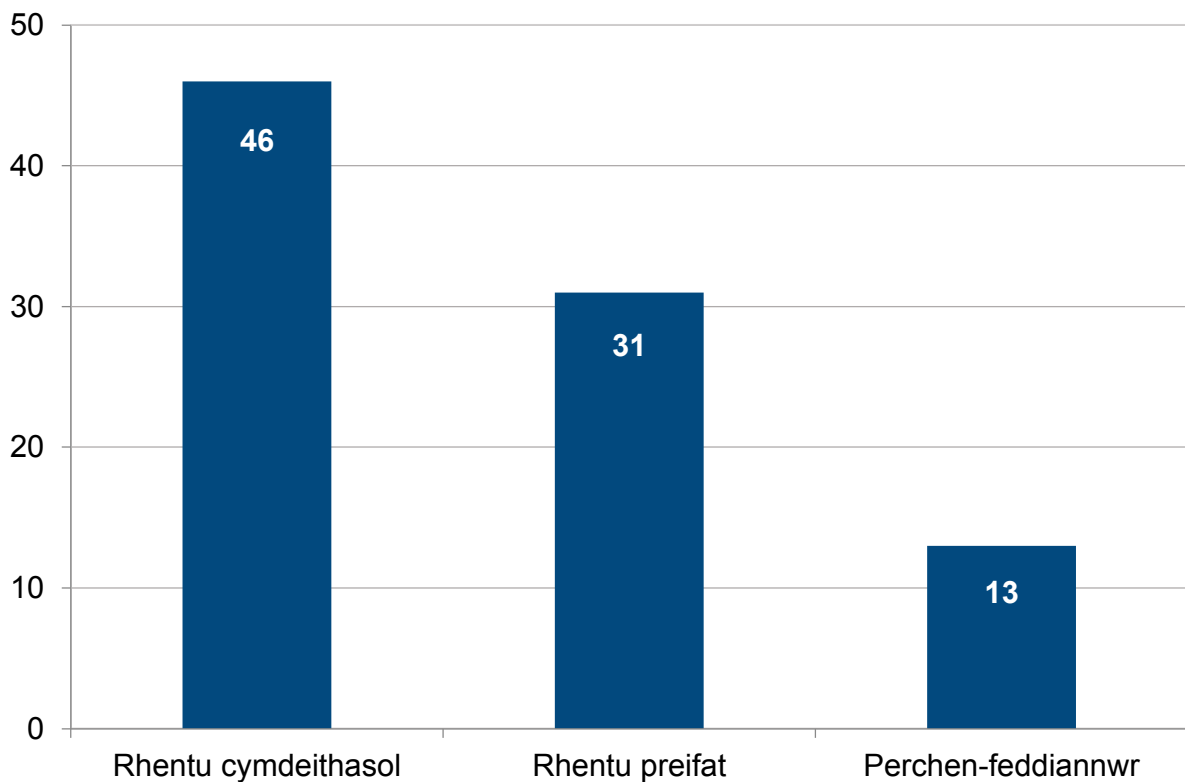
Ewch i <https://www.llyw.cymru/tlodi-incwm-cymharol-ebriill-2022-i-mawrth-2023-html> i weld y fersiwn ddiweddaraf.

Gwybodaeth am [hawlfraint](#).



## Deiliadaeth tai

**Ffigur 4: Canran y bobl yn ôl deiliadaeth tai yng Nghymru, a oedd yn byw mewn tlodi incwm cymharol (ar ôl talu costau tai), FYE 2021 i FYE 2023**



Disgrifiad o Ffigur 4: Siart far sy'n dangos bod pobl a oedd yn byw mewn tai rhent cymdeithasol yn fwy tebygol o fod mewn tlodi incwm cymharol (46%) na'r rheini a oedd yn byw mewn tai rhent preifat (31%) neu mewn tai i berchen-feddiannwyr (13%).

Fodd bynnag, wrth ystyried pawb yng Nghymru a oedd yn byw mewn tlodi (670,000), roedd y rhan fwyaf o bobl yn byw mewn tai i berchen-feddiannwyr (41%), a'r rheini a oedd yn byw mewn tai rhent cymdeithasol (35%) sy'n eu

**Cafodd y ddogfen hon ei lawrlwytho o LLYW.CYMRU, efallai nad dyma'r fersiwn mwyaf diweddar.**

Ewch i <https://www.llyw.cymru/tlodi-incwm-cymharol-ebriill-2022-i-mawrth-2023-html> i weld y fersiwn ddiweddaraf.

Gwybodaeth am [hawlfraint](#).

dilyn.

## Statws economaidd a'r math o gyflogaeth

Er y dylid bod yn ofalus gyda dehongliad oherwydd y nifer fach o aelwydydd a chafodd eu samplu, roedd plant oedd yn byw ar aelwyd ddi-waith yn parhau i fod â risg uwch o fod mewn tlodi incwm cymharol (ar 49%) o'i gymharu â phlant yn byw ar aelwyd a oedd yn gweithio (ar 25%) yn FYE 2021 i FYE 2023.

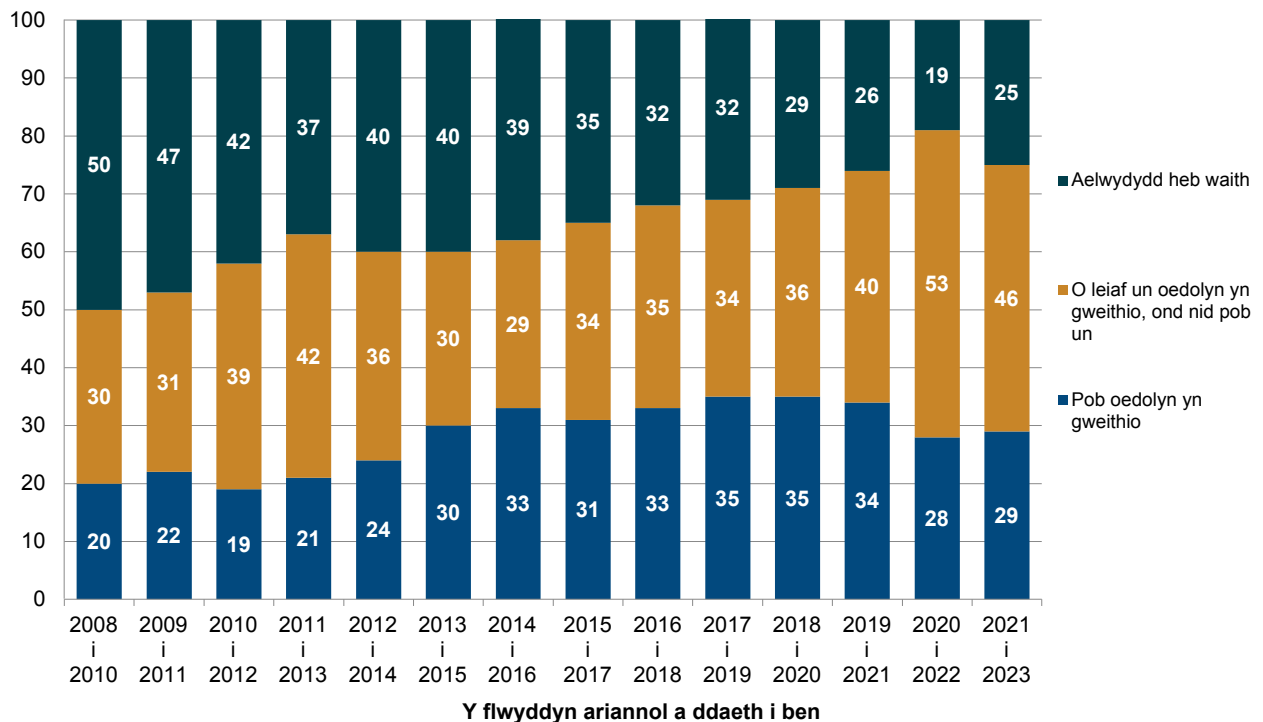
Ar gyfer aelwydydd a oedd yn gweithio, roedd gwahaniaeth amlwg hefyd rhwng y tebygolrwydd o dlodi i blant ar aelwydydd lle'r oedd yr holl oedolion yn gweithio (14%) o'u cymharu ag aelwydydd lle'r oedd rhai oedolion (ond nid pob un) yn gweithio (48%, ond nodir bod y ffigur yma yn seiliedig ar sampl bach).

**Cafodd y ddogfen hon ei lawrlwytho o LLYW.CYMRU, efallai nad dyma'r fersiwn mwyaf diweddar.**

Ewch i <https://www.llyw.cymru/tlodi-incwm-cymharol-ebrill-2022-i-mawrth-2023-html> i weld y fersiwn ddiweddaraf.

Gwybodaeth am [hawlfraint](#).

## Ffigur 5: Y plant yng Nghymru a oedd yn byw mewn tloedi incwm cymharol (ar ôl costau tai), yn ôl statws economaidd yr aelwyd, cyfartaleddau tair blwyddyn ariannol



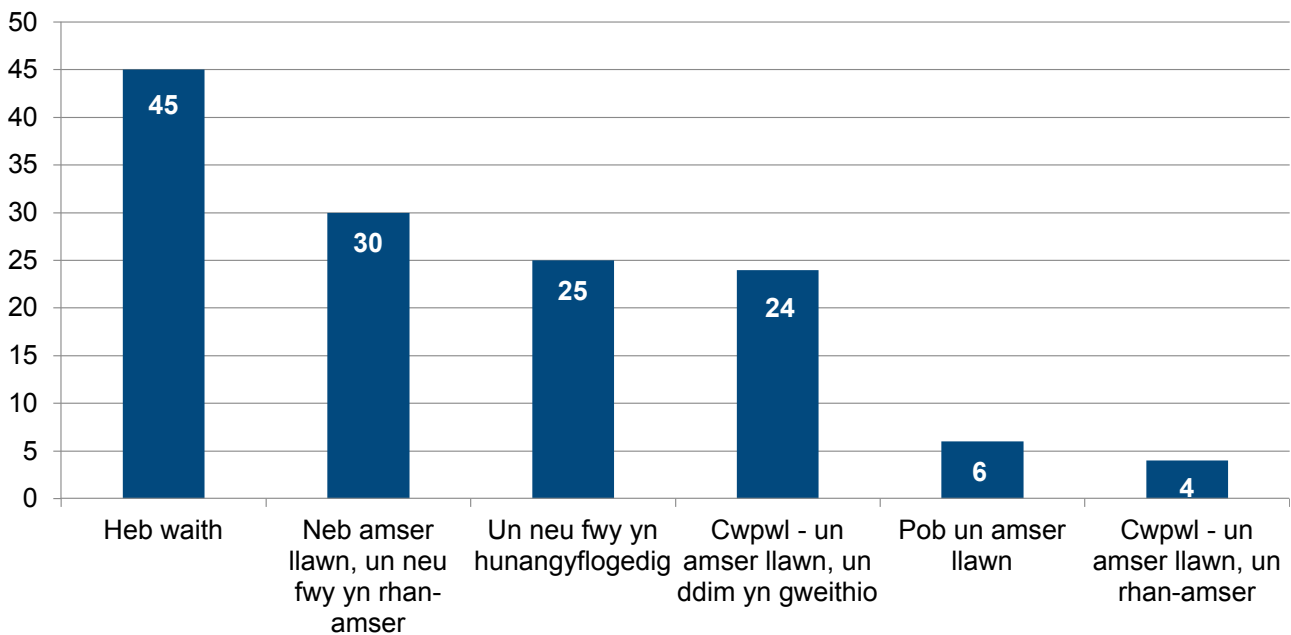
Disgrifiad o Ffigur 5: Siart far wedi'i stacio 100% sy'n dangos, yn ystod y cyfnod diweddaraf, bod 75% o blant a oedd yn byw mewn tloedi incwm cymharol yn byw ar aelwydydd a oedd yn gweithio (tua 140,000 o blant). Mae'r gyfran hon wedi cynyddu o 60% yn y cyfnod FYE 2013 i FYE 2015.

Cafodd y ddogfen hon ei lawrlwytho o LLYW.CYMRU, efallai nad dyma'r fersiwn mwyaf diweddar.

Ewch i <https://www.llyw.cymru/tloedi-incwm-cymharol-ebrill-2022-i-mawrth-2023-html> i weld y fersiwn ddiweddaraf.

Gwybodaeth am [hawlfraint](#).

## Ffigur 6: Canran yr oedolion oedran gweithio yn ôl math o gyflogaeth yr aelwyd yng Nghymru, a oedd yn byw mewn tldi incwm cymharol (ar ôl costau tai), FYE 2021 i FYE 2023



Disgrifiad o Ffigur 6: Siart far sy'n dangos bod bron i hanner nifer y bobl oedran gweithio a oedd yn byw ar aelwydydd heb waith yn byw mewn tldi yn FYE 2021 i FYE 2023.

Mae byw gyda phobl sy'n gweithio yn lleihau'r tebygolrwydd o dlodi. Mae'r risg honno'n cael ei lleihau'n arbennig os bydd pob oedolyn yn gweithio'n amser llawn. Fodd bynnag, amcangyfrifwyd bod 40,000 o oedolion oedran gweithio o hyd mewn tldi incwm cymharol er eu bod yn byw ar aelwydydd lle'r oedd pawb yn gweithio'n amser llawn.

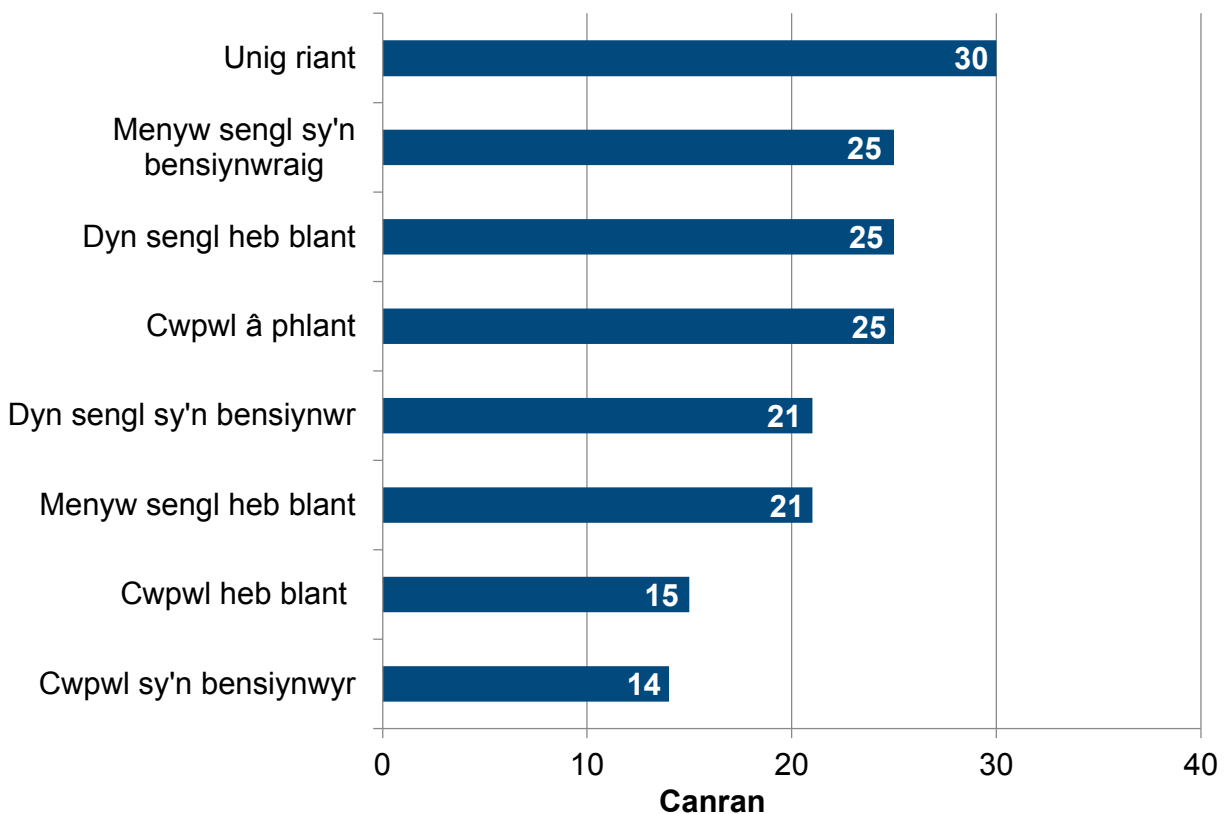
**Cafodd y ddogfen hon ei lawrlwytho o LLYW.CYMRU, efallai nad dyma'r fersiwn mwyaf diweddar.**

Ewch i <https://www.llyw.cymru/tldi-incwm-cymharol-ebriill-2022-i-mawrth-2023.html> i weld y fersiwn ddiweddaraf.

Gwybodaeth am [hawlfraint](#).

## Nodweddion teuluol

**Ffigur 7: Canran y bobl ym mhob math o deulu yng Nghymru a oedd yn byw mewn tloedi incwm cymharol (ar ôl costau tai), FYE 2021 i FYE 2023**



Disgrifiad o Ffigur 7: Siart far sy'n dangos, yn ystod y cyfnod FYE 2021 i FYE 2023:

- mai aelwydydd unig rieni oedd y math o deulu a oedd fwyaf tebygol o fod mewn tloedi incwm cymharol (ar 30%)
- roedd 25% o aelwydydd yn cynnwys pensiywyr benywaidd sengl, dynion

**Cafodd y ddogfen hon ei lawrlwytho o LLYW.CYMRU, efallai nad dyma'r fersiwn mwyaf diweddar.**

Ewch i <https://www.llyw.cymru/tloedi-incwm-cymharol-ebriill-2022-i-mawrth-2023-html> i weld y fersiwn ddiweddaraf.

Gwybodaeth am [hawlfraint](#).

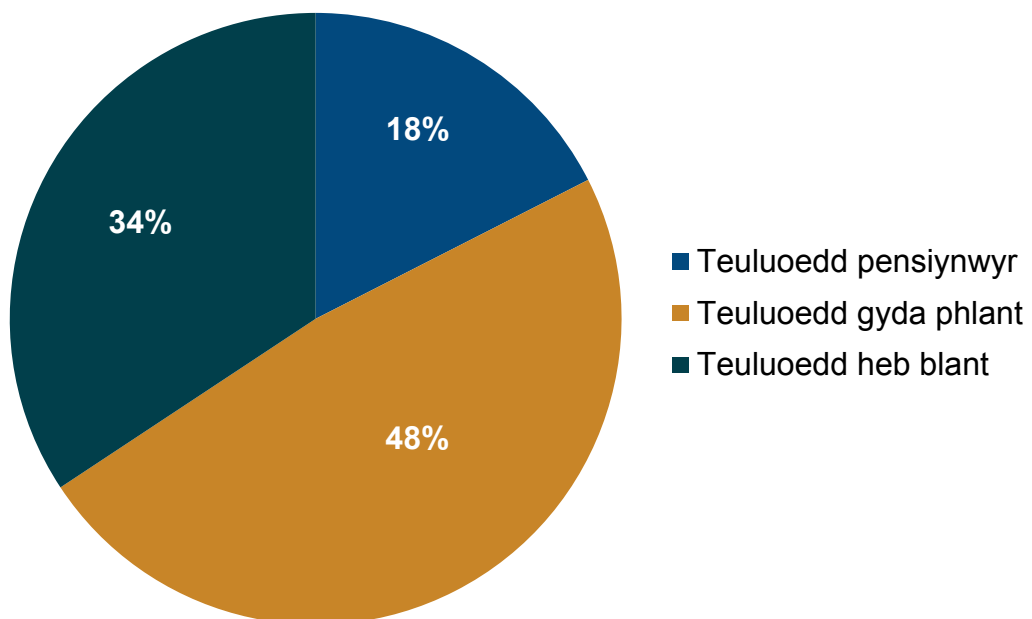
sengl heb blant a chyplau â phlant mewn tlodi incwm cymharol

Roedd tua 40,000, neu 30% o blant a oedd yn byw mewn teuluoedd unig rieni yn byw mewn tlodi incwm cymharol yn ystod y cyfnod diweddaraf, FYE 2021 i FYE 2023.

## Pa fath o deuluoedd sy'n byw mewn tlodi?

Tua degawd yn ôl, roedd y rhan fwyaf o bobl a oedd yn byw mewn tlodi incwm cymharol yn byw ar aelwydydd â phlant. Fodd bynnag, mae'r patrwm bellach yn llai clir gyda chyfran debyg o'r rhai sy'n byw mewn tlodi incwm cymharol yn byw ar aelwydydd â phlant a heb blant.

**Ffigur 8: Y bobl yng Nghymru a oedd yn byw mewn tlodi incwm cymharol (ar ôl costau tai), yn ôl y math o deulu, FYE 2021 i FYE 2023**



Disgrifiad o Ffigur 8: Siart gylch sy'n dangos, o'r bobl sy'n byw mewn tlodi incwm

Cafodd y ddogfen hon ei lawrlwytho o LLYW.CYMRU, efallai nad dyma'r fersiwn mwyaf diweddar.

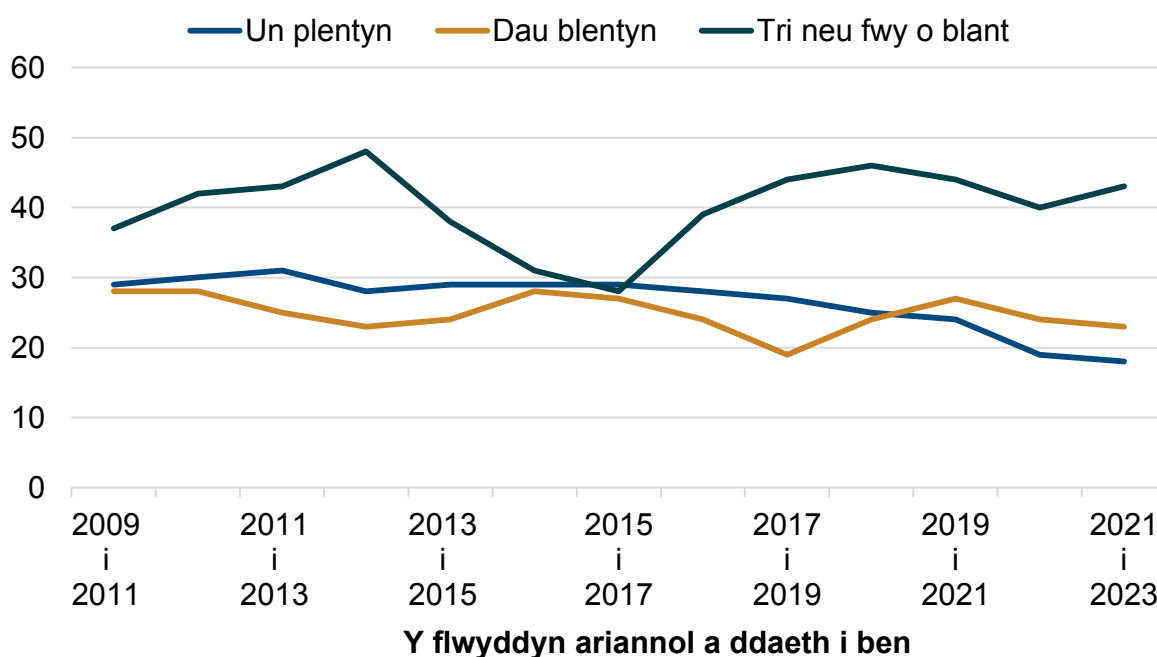
Ewch i <https://www.llyw.cymru/tlodi-incwm-cymharol-ebriill-2022-i-mawrth-2023.html> i weld y fersiwn ddiweddaraf.

Gwybodaeth am [hawlfraint](#).

cymharol, bod 48% mewn teuluoedd gyda phlant, 34% mewn teuluoedd heb blant a 18% mewn teuluoedd pensiywyr. Mae teuluoedd yma'n cynnwys pobl sengl.

Roedd plant a oedd yn byw ar aelwydydd lle'r oedd y plentyn ieuengaf rhwng 0 a 4 oed yn cyfrif am 54% yr holl blant a oedd mewn tlodi incwm cymharol yn FYE 2020 i FYE 2023.

### Ffigur 9: Canran y plant yng Nghymru mewn tlodi incwm cymharol (ar ôl costau tai), yn ôl nifer y plant ar yr aelwyd, cyfartaleddau tair blwyddyn ariannol



Disgrifiad o Ffigur 9: siart linell sy'n dangos bod plant a oedd yn byw ar aelwydydd lle'r oedd tri neu fwy o blant yn fwy tebygol o fyw mewn tlodi incwm cymharol rhwng FYE 2021 a FYE 2023, o gymharu â'r rhai a oedd yn byw ar aelwydydd â un neu ddau o blant, tra roedd y tair cyfradd yn debyg chwe mlynedd yn ôl.

**Cafodd y ddogfen hon ei lawrlwytho o LLYW.CYMRU, efallai nad dyma'r fersiwn mwyaf diweddar.**

Ewch i <https://www.llyw.cymru/tlodi-incwm-cymharol-ebriill-2022-i-mawrth-2023-html> i weld y fersiwn ddiweddaraf.

Gwybodaeth am [hawlfraint](#).

# Ethnigrwydd

Roedd aelwydydd lle'r oedd pennaeth yr aelwyd o grŵp Du, Asiaidd neu leiafrif ethnig yn fwy tebygol o fod mewn tlodi incwm cymharol na'r rhai sydd â phennaeth aelwyd o grŵp ethnig gwyn.

## FYE 2019 i FYE 2023

- Roedd tebygolrwydd o 50% bod pobl gyda phennaeth aelwyd o grŵp Du, Asiaidd neu ethnig leiafrifol yn byw mewn tlodi incwm cymharol.
- Mae hyn yn gynydd o'r 40% yn y cyfnod FYE 2018 i FYE 2022. Fodd bynnag, cymerwch ofal wrth ddehongli newid dros y tymor byr oherwydd gall tueddiadau fod yn anwadal oherwydd maint sampl bach.
- Mae hyn yn cymharu â thebygolrwydd o 22% i'r bobl gyda phennaeth aelwyd o grŵp ethnig gwyn.
- Fodd bynnag, oherwydd bod gan y mwyafrif helaeth o aelwydydd yng Nghymru bennaeth aelwyd sydd o grŵp ethnig gwyn, roedd y rhan fwyaf o bobl (93%) a oedd yn byw mewn tlodi incwm cymharol yn dod o aelwydydd o'r fath.

Nid oeddem yn gallu cynhyrchu ffigurau cadarn ar gyfer plant neu bensiywyr yn ôl grŵp ethnig pennaeth aelwyd oherwydd meintiau isel y samplau.

Gweler [tablau HBAI a gynhyrchwyd gan yr Adran Gwaith a Phensiynau](#) ar gyfer data'r DU yn ôl grŵp ethnig (gan gynnwys dadansoddiadau pellach yn ôl ethnigrwydd).

## Anabledd

Yn ôl data'r arolwg, caiff pobl anabl eu dehongli fel pobl sy'n adrodd bod

Cafodd y ddogfen hon ei lawrlwytho o LLYW.CYMRU, efallai nad dyma'r fersiwn mwyaf diweddar.

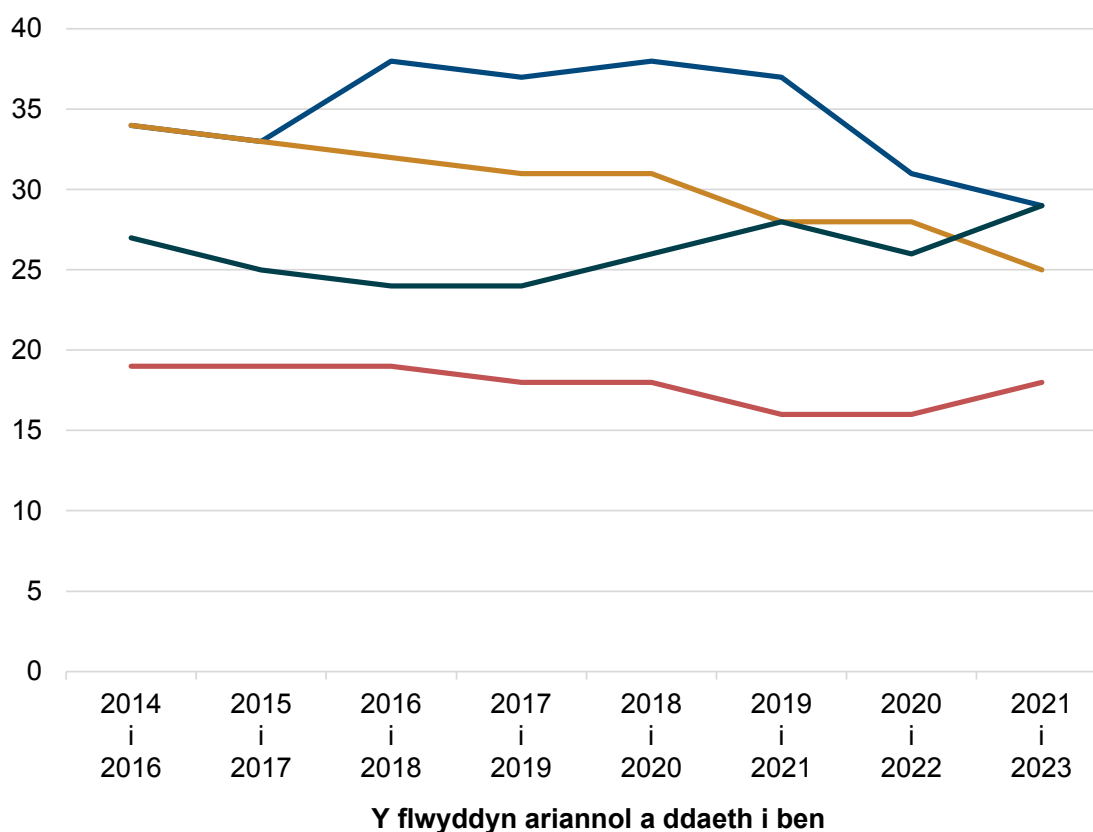
Ewch i <https://www.llyw.cymru/tlodi-incwm-cymharol-ebriill-2022-i-mawrth-2023-html> i weld y fersiwn ddiweddaraf.

Gwybodaeth am [hawlfraint](#).



ganddynt unrhyw gyflwr corfforol neu feddyliol neu salwch y disgwylir iddo bara am 12 mis neu fwy, ac sy'n cyfyngu ar eu gallu i gyflawni gweithgareddau bob dydd, boed ychydig neu lawer iawn. Mae hynny'n unol â diffiniad y Ddeddf Cydraddoldeb.

## Ffigur 10: Canran y plant a phobl o oedran gweithio yng Nghymru mewn tlodi incwm cymharol (ar ôl costau tai), yn ôl anabledd yn y teulu, cyfartaleddau tair blwyddyn ariannol



Disgrifiad o Ffigur 10: Siart linell sy'n dangos bod pobl oedran gweithio nad ydynt yn byw gyda pherson anabl â risg is o fyw mewn tlodi incwm cymharol na'r rhai sy'n byw gyda pherson anabl.

Cafodd y ddogfen hon ei lawrlwytho o LLYW.CYMRU, efallai nad dyma'r fersiwn mwyaf diweddar.

Ewch i <https://www.llyw.cymru/tlodi-incwm-cymharol-ebriill-2022-i-mawrth-2023-html> i weld y fersiwn ddiweddaraf.

Gwybodaeth am [hawlfrain](#)t.

Yn y cyfnod diweddaraf (FYE 2021 i FYE 2023) ar gyfer oedolion o oedran gweithio, roedd 25% a oedd yn byw mewn teulu lle'r oedd rhywun ag anabledd mewn tlodi incwm cymharol o gymharu â 18% o'r rheini mewn teuluoedd lle nad oedd neb yn anabl.

Nid oedd gwahaniaeth yng nghanran y plant mewn tlodi incwm cymharol o ran a oedd anabledd ar yr aelwyd (29%).

## Gwybodaeth am yr ansawdd a'r fethodoleg

Ceir crynodeb o wybodaeth ynghylch beth i gadw mewn cof wrth ddehongli'r ystadegau hyn ar [dudalen y gyfres ar dlodi incwm cymharol](#).

Mae'n bwysig cofio bod y ffigurau hyn yn seiliedig ar ganlyniadau'r Arolwg Adnoddau Teulu (FRS) sy'n seiliedig ar sampl fach i Gymru (tua 900 o aelwydydd bob blwyddyn). Rydym yn cynghori gofal wrth edrych ar newidiadau o flwyddyn i flwyddyn gan nad yw'r rhain yn debygol o fod yn ystadegol arwyddocaol.

I gael gwybodaeth fanylach am y fethodoleg ewch i dudalen [Tlodi incwm cymharol: methodoleg](#).

## Beth oedd y materion o ran ansawdd data ar gyfer FYE 2021 a 2022?

Ar 31 Mawrth 2022, rhyddhaodd yr Adran Gwaith a Phensiynau ystadegau newydd mewn perthynas â'r Arolwg o Adnoddau Teulu, Cartrefi Islaw'r Incwm Cyfartalog ac ystadegau cysylltiedig eraill, gan gynnwys yr ystadegau swyddogol cyntaf ar dlodi ar gyfer y cyfnod ar ôl dechrau pandemig y coronafeirws (COVID-19), sef y flwyddyn ariannol a ddaeth i ben (FYE) 2021. Cafodd

Cafodd y ddogfen hon ei lawrlwytho o LLYW.CYMRU, efallai nad dyma'r fersiwn mwyaf diweddar.

Ewch i <https://www.llyw.cymru/tlodi-incwm-cymharol-ebriill-2022-i-mawrth-2023-html> i weld y fersiwn ddiweddaraf.

Gwybodaeth am [hawlfraint](#).

gweithrediadau gwaith maes ar gyfer Arolwg o Adnoddau Teulu FYE 2021 eu newid yn gyflym mewn ymateb i COVID-19 a'r mesurau a gyflwynwyd o ran iechyd y cyhoedd. Cafodd sawl ffactor effaith ar gyfraddau ymateb ac nodweddion ymatebwyr i'r arolwg.

Argymhellir na ddylid defnyddio data FYE 2021 i ddadansoddi data ar Gartrefi Islaw'r Incwm Cyfartalog ar lefel islaw'r DU gan fod y cyfuniad o samplau llai o faint a gogwydd ychwanegol yn golygu nad yw'n bosibl gwneud asesiadau ystadegol ystyrllon o dueddiadau a newidiadau yn y flwyddyn ddiweddaraf o gymharu â'r lefel cyn y coronafeirws. O ganlyniad, ni wnaeth yr Adran Gwaith a Phensiynau cynnwys unrhyw ystadegau ar dlodi yng Nghymru yn yr ystadegau FYE 2021 ar Gartrefi Islaw'r Incwm Cyfartalog.

O ganlyniad i'r materion a ddisgrifir uchod, yn 2022 ni wnaethom gyhoeddi ystod arferol o ddadansoddiadau data tlodi ychwanegol Llywodraeth Cymru. Yn hytrach, fe wnaethom gyhoeddi **erthygl yn disgrifio'r materion ansawdd data**. Cyflwynodd yr erthygl ffigurau cysylltiedig â thlodi Cymru gan ddefnyddio data Cartrefi Islaw'r Incwm Cyfartalog (HBAI) FYE 2021 i sicrhau tryloywder llawn, ond gan gynghori yn erbyn defnyddio set ddata annibynadwy FYE 2021 ar gyfer Cymru.

Fodd bynnag, roedd y newidiadau i'n cyhoeddiad yn rhai dros dro ac fe gawsant eu hadolygu ar y cyd â'r Adran Gwaith a Phensiynau wrth iddynt ddatblygu set ddata FYE 2022 llynedd. Gan fod mwy o hyder yn nata FYE 2022, ailddechreuodd yr Adran Gwaith a Phensiynau gyhoeddi data islaw lefel y DU, er nad yw unrhyw bwyntiau data sy'n rychwantu cyfnod FYE 2021 yn cynnwys data arolwg FYE 2021 mewn cyfrifiadau, gan y bernir eu bod o ansawdd isel.

## Beth am ansawdd data eleni?

Er nad oedd trefniadau gwaith maes FRS yn union yr un fath â chyn y pandemig yn FYE 2023, dychwelwyd yn raddol trwy gydol y flwyddyn at drefniadau llawer

**Cafodd y ddogfen hon ei lawrlwytho o LLYW.CYMRU, efallai nad dyma'r fersiwn mwyaf diweddar.**

Ewch i <https://www.llyw.cymru/tlodi-incwm-cymharol-ebriill-2022-i-mawrth-2023-html> i weld y fersiwn ddiweddaraf.

Gwybodaeth am [hawlfraint](#).

tebycach i hynny na chyfnod pandemig y coronafeirws (COVID-19), pan ddefnyddiwyd cyfweiliadau dros y ffôn yn unig. Ailddechreuwyd cynnal cyfweiliadau'r FRS wyneb yn wyneb yn ddiodyn yn ystod FYE 2023, gyda'r ffôn yn cael ei ddefnyddio fel dewis amgen gan 28% o aelwydydd y sampl (ledled y DU).

Mae'r Adran Gwaith a Phensiynau wedi gwella hyder yn ansawdd data y sampl eleni, a oedd yn fwy cynrychioliadol nag yn ystod y pandemig, gyda phroffil yr ymatebwyr yn agosach at y rhai a ymatebodd i'r arolwg cyn FYE 2021. Ceir rhagor o wybodaeth am waith maes yr FRS yn [adroddiad Cefndir a Methodoleg FRS \(Adran Gwaith a Phensiynau\)](#), ac mae Atodiad 5 o ddogfen [Gwybodaeth Ansawdd a Methodoleg HBAI \(Adran Gwaith a Phensiynau\)](#) yn rhoi rhagor o fanylion am gyfansoddiad sampl FRS ar gyfer FYE 2023.

Fel y llynedd, mae'r pwyntiau data newydd a gyhoeddwyd ar gyfer Cymru yn rhychwantu cyfnod FYE 2021 ond nid ydynt yn cynnwys data arolwg FYE 2021 mewn cyfrifiadau, gan y bernir eu bod o ansawdd isel. Mae hyn yn golygu bod amcangyfrifon a gyfrifwyd gynt fel cyfartaleddau treigl 3 i 5 mlynedd yn seiliedig ar gyfartaleddau treigl 2 i 4 blynedd sy'n hepgor data arolwg FYE 2021. Mae hyn yn golygu bod rhai newidiadau gwirioneddol a ddigwyddodd i incwm, fel y cynllun ffyrlo neu'r cynnydd dros dro mewn Credyd Cynhwysol ond yn cael eu cipio'n rhannol yn y gyfres amser.

Mae hyn yn dilyn penderfyniad yr Adran Gwaith a Phensiynau i beidio â chyhoeddi dadansoddiadau o brif amcangyfrifon FYE 2021. Bydd y dull hwn hefyd yn cael ei fabwysiadu ar gyfer sawl cyhoeddiad arall lle gwneir defnydd o amcangyfrifon rhanbarthol HBAI i lywio eu hystadegau. Mae'r rhain yn ystadegau ardaloedd lleol [Plant mewn Teuluoedd ar Incwm Isel \(Adran Gwaith a Phensiynau\)](#) (CILIF), ac ystadegau ar incwm yn y gweinyddiaethau datganoledig, a gyhoeddwyd gan yr Albann ('[Poverty and Income Inequality in Scotland 2019-22](#)' (Scottish Government)), a Gogledd Iwerddon ('[Family resources survey and poverty analysis](#)' (Department for Communities)).

**Cafodd y ddogfen hon ei lawrlwytho o LLYW.CYMRU, efallai nad dyma'r fersiwn mwyaf diweddar.**

Evch i <https://www.llyw.cymru/tlodi-incwm-cymharol-ebriill-2022-i-mawrth-2023-html> i weld y fersiwn ddiweddaraf.

Gwybodaeth am [hawlfraint](#).

Mae'r Adran Gwaith a Phensiynau yn parhau i gynghori defnyddwyr y dylid dehongli'r newidiadau mewn amcangyfrifon dros y blynyddoedd diwethaf gan gadw mewn cof y gwahaniaethau mewn dulliau casglu data ar draws y cyfnod a'r effaith a gafodd hyn ar gyfansoddiad y sampl. Gellir dod o hyd i fanylion am hyn yn yr adroddiadau technegol a gyhoeddwyd ochr yn ochr â'r datganiadau ystadegol sy'n ymwneud â'r pandemig.

## Statws ystadegau swyddogol

Dylai'r holl ystadegau swyddogol ddangos safonau'r [Cod Ymarfer ar gyfer Ystadegau](#).

Mae'r ystadegau swyddogol hyn wedi'u hachredu fel Ystadegau Gwladol, yn unol â Deddf Ystadegau a'r Gwasanaeth Cofrestru 2007, gan ddangos eu bod yn cydymffurfio â'r Cod Ymarfer ar gyfer Ystadegau.

Ystadegau Gwladol yw ystadegau swyddogol achrededig sy'n bodloni'r safonau uchaf o ran dibynadwyedd, ansawdd a gwerth cyhoeddus.

Cânt eu hachredu yn Ystadegau Gwladol yn dilyn adolygiad annibynnol gan gangen reoleiddio'r Awdurdod Ystadegau'r Deyrnas Unedig, sef y Swyddfa Rheoleiddio Ystadegau (OSR).

Cyfrifoldeb Llywodraeth Cymru yw parhau i gydymffurfio â'r safonau a ddisgwylir fel rhan o'r achrediad. Os byddwn yn pryderu ynghylch a yw'r ystadegau hyn yn dal i fodloni'r safonau priodol, byddwn yn trafod y pryderon hynny â'r OSR yn brydlon. Gellir dileu neu atal achrediad ar unrhyw adeg pan na fydd y safonau uchaf yn cael eu cynnal, a gellir ei adennill pan fydd y safonau yn cael eu hadfer.

Daw'r data sydd gennym ar gyfer tlodi incwm cymharol o adroddiad [Aelwydydd islaw'r Incwm Cyfartalog \(HBAI\) a gyhoeddwyd gan yr Adran Gwaith a Phensiynau](#). Ers yr adolygiad diweddaraf gan y Swyddfa Rheoleiddio

**Cafodd y ddogfen hon ei lawrlwytho o LLYW.CYMRU, efallai nad dyma'r fersiwn mwyaf diweddar.**

Evch i <https://www.llyw.cymru/tlodi-incwm-cymharol-ebriill-2022-i-mawrth-2023-html> i weld y fersiwn ddiweddaraf.

Gwybodaeth am [hawlfraint](#).

Ystadegau, mae'r Adran Gwaith a Phensiynau wedi parhau i gydymffurfio â'r Cod Ymarfer ystadegau, ac wedi gwneud nifer o welliannau. I gael rhagor o wybodaeth, cyfeiriwch at [adroddiad diweddaraf HBAI ar wefan gov.uk](#). Maent yn cydymffurfio â'r safonau o ran dibynadwyedd, ansawdd a gwerth yn y Cod.

Gelwir [ystadegau swyddogol achrededig \(Office for Statistics Regulation\)](#) yn Ystadegau Gwladol yn Neddf 2007.

## Datganiad o gydymffurfiaeth â'r Cod Ymarfer ar gyfer Ystadegau

Mae ein hymarfer ystadegol yn cael ei reoleiddio gan y Swyddfa Rheoleiddio Ystadegau (OSR). OSR sy'n gosod y safonau o ran dibynadwyedd, ansawdd a gwerth yn y Cod Ymarfer ar gyfer Ystadegau y dylai pob cynhyrchydd ystadegau swyddogol gydymffurfio â nhw.

Mae ein holl ystadegau yn cael eu cynhyrchu a'u cyhoeddi yn unol â nifer o ddatganiadau a phrotocolau i wella dibynadwyedd, ansawdd a gwerth. Mae'r rhain wedi'u nodi yn [Natganiad Cydymffurfiaeth](#) Llywodraeth Cymru.

Mae'r ystadegau swyddogol hyn yn dangos y safonau a ddisgwylir o ran dibynadwyedd, ansawdd a gwerth cyhoeddus yn y ffyrdd canlynol.

## Dibynadwyedd

Lluniwyd yr ystadegau hyn o ddata Aelwydydd islaw Incwm Cyfartalog sy'n deillio o'r Arolwg Adnoddau Teuluol, y ddau wedi'u rheoli gan yr Adran Gwaith a Phensiynau (DWP). Caiff cyhoeddiadau eu hysbysebu ymlaen llaw bedair wythnos cyn eu cyhoeddi ac yn cael eu rhyddhau ar y cyd gyda'r Adran Gwaith a Phensiynau i sicrhau bod data ar gael i bob defnyddiwr ar yr un pryd.

Cafodd y ddogfen hon ei lawrlwytho o LLYW.CYMRU, efallai nad dyma'r fersiwn mwyaf diweddar.

Ewch i <https://www.llyw.cymru/tlodi-incwm-cymharol-ebriill-2022-i-mawrth-2023-html> i weld y fersiwn ddiweddaraf.

Gwybodaeth am [hawlfraint](#).

Mae'r ystadegau hyn yn cael eu llunio gan ddadansoddwyr ac ystadegwyr proffesiynol sy'n gweithio dan oruchwyliaeth Prif Ystadegydd Llywodraeth Cymru i sicrhau bod yr ystadegau, y data a'r deunydd esboniadol yn cael eu cyflwyno'n ddiduedd ac yn wrthrychol ac yn unol â gofynion Deddf Diogelu Data 2018.

## Ansawdd

Caiff data HBAI eu rheoli a'u prosesu gan ystadegwyr o'r Adran Gwaith a Phensiynau gydag ystadegwyr o Lywodraeth Cymru a gweinyddiaethau datganoledig eraill yn darparu gwiriadau sicrhau ansawdd ychwanegol.

Mae ystadegwyr Llywodraeth Cymru yn dadansoddi data Cymru yr HBAI ymhellach i ddarparu manylion ychwanegol. Cyhoeddir y canlyniadau hyn fel cyfartaledd o dair i bum mlynedd i wella cywirdeb. Ni chaiff canlyniadau sy'n seiliedig ar lai na chant o ymatebion eu cynnwys, ac mae'r rhai sydd â llai na dau gant yn cael eu hamlygu yn yr adroddiad ac yn cael eu nodi fel ffigurau ansawdd isel mewn tablau cysylltiedig.

Yn gyffredinol, gellir cymharu'r ffigurau rhwng y cenhedloedd yn uniongyrchol, a'r newidiadau dros amser. Fodd bynnag, dylai cymariaethau ystyried unrhyw gafeat a nodir (e.e. effaith ffyrdd gwahanol o gasglu data yn ystod y pandemig).

Cafodd y ffigurau cyhoeddiedig a gyflwynir eu llunio gan ddadansoddwyr proffesiynol yn seiliedig ar y data diweddaraf a oedd ar gael a chan ddefnyddio eu sgiliau dadansoddi a'u barn broffesiynol. Roedd hyn yn cynnwys dilysu gofalus ac annibynnol o bob elfen o'r broses lunio a drafftio gan ystadegwyr Llywodraeth Cymru.

Mae ystadegau a gyhoeddir gan Lywodraeth Cymru yn glynu wrth y Strategaeth Rheoli Ansawdd Ystadegol sy'n ategu elfen ansawdd y Cod Ymarfer ar gyfer Ystadegau ac egwyddorion ansawdd allbynnau ystadegol y System Ystadegol Ewropeaidd.

**Cafodd y ddogfen hon ei lawrlwytho o LLYW.CYMRU, efallai nad dyma'r fersiwn mwyaf diweddar.**

Evch i <https://www.llyw.cymru/tlodi-incwm-cymharol-ebriill-2022-i-mawrth-2023-html> i weld y fersiwn ddiweddaraf.

Gwybodaeth am [hawlfraint](#).

Gellir dod o hyd i ragor o wybodaeth am ansawdd y set ddata sylfaenol yn [adroddiad gwybodaeth ansawdd a methodoleg diweddaraf yr Adran Gwaith a Phensiynau](#).

## Gwerth

Drwy gyhoeddi'r data hyn, ein nod yw rhoi tystiolaeth i weinidogion, llunwyr polisïau a rhanddeiliaid allanol ynghylch tlodi, a hysbysu'r cyhoedd yn ehangach.

Fel y soniwyd uchod, yn ogystal â datganiad cyntaf y data hyn gan yr Adran Gwaith a Phensiynau, cyhoeddir dadansoddiadau pellach o ddata Cymru yr HBAI gan ystadegwyr Llywodraeth Cymru, gan adlewyrchu nodweddion aelwydydd allweddol a nodweddion gwarchoddedig pan fo meintiau samplau yn caniatáu amcangyfrifon gweddol gadarn.

Mae'r ystadegau a'r ffigurau wedi cael eu cyflwyno a'u cyhoeddi mewn fformat hygyrch yn unol â deddfwriaeth hygyrchedd. [Mae'r ffigurau yn yr adroddiad hwn hefyd ar gael ar ffurf taenlen ddogfen agored hygyrch \(ODS\)](#) ac ar [wefan StatsCymru](#).

Mae croeso ichi gysylltu â ni yn uniongyrchol os oes gennych unrhyw sylwadau ynghylch sut rydym yn bodloni'r safonau hyn. Fel arall, gallwch gysylltu â'r Swyddfa Rheoleiddio Ystadegau drwy e-bostio [regulation@statistics.gov.uk](mailto:regulation@statistics.gov.uk) neu drwy fynd i'w gwefan.

## Deddf Llesiant Cenedlaethau'r Dyfodol

Hanfod Deddf Llesiant Cenedlaethau'r Dyfodol 2015 yw gwella llesiant cymdeithasol, economaidd, amgylcheddol a diwylliannol Cymru. Mae'r Ddeddf yn sefydlu saith nod llesiant i Gymru sef Cymru fwy cyfartal, llewyrchus, cydnerth, iach a chyfrifol ar lefel fyd-eang, gyda chymunedau cydlynol a

Cafodd y ddogfen hon ei lawrlwytho o LLYW.CYMRU, efallai nad dyma'r fersiwn mwyaf diweddar.

Evch i <https://www.llyw.cymru/tlodi-incwm-cymharol-ebriill-2022-i-mawrth-2023-html> i weld y fersiwn ddiweddaraf.

Gwybodaeth am [hawlfraint](#).



diwylliant bywiog lle mae'r Gymraeg yn ffynnu. O dan adran (10)(1) o'r Ddeddf, rhaid i Weinidogion Cymru (a) gyhoeddi dangosyddion ("dangosyddion cenedlaethol" sy'n gorfod cael eu cymhwyso at ddibenion mesur cynnydd tuag at gyflawni'r nodau llesiant, a (b) gosod copi o'r dangosyddion cenedlaethol gerbron Senedd Cymru. O dan adran 10(8) o Ddeddf Llesiant Cenedlaethau'r Dyfodol, pan fo Gweinidogion Cymru yn diwygio'r dangosyddion cenedlaethol, rhaid iddynt, cyn gynted ag y bo'n rhesymol ymarferol (a) gyhoeddi'r dangosyddion fel y'u diwygiwyd a (b) gosod copi ohonynt gerbron y Senedd. Fe gafodd y dangosyddion cenedlaethol hyn osodwyd gerbron y Senedd yn 2021. Mae'r dangosyddion a osodwyd ar 14 Rhagfyr 2021 yn disodli'r set a osodwyd ar 16 Mawrth 2016 ac mae'r datganiad hwn yn cynnwys un o'r dangosyddion cenedlaethol:

**(18) Canran y bobl sy'n byw ar aelwydydd mewn tlodi incwm o'i chymharu â chanolrif y DU: mesur ar gyfer plant, pobl oedran gweithio a'r rheini oedran pensiwn.**

Ceir gwybodaeth am y dangosyddion, ynghyd â naratifau ar gyfer pob un o'r nodau llesiant a'r wybodaeth dechnegol gysylltiedig yn adroddiad **Llesiant Cymru**.

Fel dangosydd cenedlaethol o dan y Ddeddf rhaid cyfeirio atynt yn y dadansoddiadau o lesiant lleol a gynhrychir gan fyrddau gwasanaethau lleol pan fyddant yn dadansoddi cyflwr llesiant economaidd, cymdeithasol, amgylcheddol a diwylliannol yn eu hardaloedd.

Mae'r Ddeddf yn nodi bod yn rhaid gosod cerrig milltir cenedlaethol a fyddai "...ym marn Gweinidogion Cymru, yn helpu i fesur a oes cynnydd yn cael ei wneud tuag at gyflawni'r nodau llesiant." Wrth wneud hynny, rhaid i Weinidogion Cymru bennu sut y gwyddom fod carreg filltir genedlaethol wedi'i chyflawni ac erbyn pryd y mae i'w chyflawni.

Nid yw cerrig milltir cenedlaethol yn dargedau perfformiad ar gyfer unrhyw

**Cafodd y ddogfen hon ei lawrlwytho o LLYW.CYMRU, efallai nad dyma'r fersiwn mwyaf diweddar.**

Evch i <https://www.llyw.cymru/tlodi-incwm-cymharol-ebriill-2022-i-mawrth-2023-html> i weld y fersiwn ddiweddaraf.

Gwybodaeth am [hawlfraint](#).

sefydliad unigol, ond maent yn fesurau llwyddiant ar y cyd i Gymru.

Yn y bwletin hwn, mae dangosydd 18: Tlodi incwm o'i gymharu â chanolrif y DU, yn cyfateb i un garreg filltir:

- **Lleihau'r bwlch tlodi rhwng pobl yng Nghymru sydd â nodweddion allweddol a gwarchoddedig penodol** (sy'n golygu mai hwy sydd fwyaf tebygol o fod mewn tlodi) a'r rhai heb y nodweddion hynny, erbyn 2035. Ymrwymo i osod targed ymestynnol ar gyfer 2050.

Ceir gwybodaeth bellach i helpu i weithredu **Deddf Llesiant Cenedlaethau'r Dyfodol (Cymru) 2015**.

Gallai'r ystadegau a ddefnyddir yn y datganiad hwn ategu'r dangosyddion cenedlaethol a chael eu defnyddio gan fyrdau gwasanaethau lleol mewn perthynas â'u hasesiadau llesiant a'u cynlluniau llesiant lleol.

## Manylion cyswllt

Ystadegydd: Richard Murphy

Ebost: [ystadegau.cynhwysiant@llyw.cymru](mailto:ystadegau.cynhwysiant@llyw.cymru)

Cyfryngau: 0300 025 8099



SFR 21/2024

**Cafodd y ddogfen hon ei lawrlwytho o LLYW.CYMRU, efallai nad dyma'r fersiwn mwyaf diweddar.**

Ewch i <https://www.llyw.cymru/tlodi-incwm-cymharol-ebriill-2022-i-mawrth-2023-html> i weld y fersiwn ddiweddaraf.

Gwybodaeth am [hawlfraint](#).

**Efallai na fydd y ddogfen hon yn hollol hygyrch.**

Drlllenwch ein [datganiad hygyrchedd](#) i gael rhagor o wybodaeth.

**Cafodd y ddogfen hon ei lawrlwytho o LLYW.CYMRU, efallai nad dyma'r fersiwn mwyaf diweddar.**

Ewch i <https://www.llyw.cymru/tlodi-incwm-cymharol-ebriill-2022-i-mawrth-2023-html> i weld y fersiwn ddiweddaraf.

Gwybodaeth am [hawlfraint](#).