

ADRODDIAD GRŴP GORCHWYL A GORFFEN Y BATHODYN GLAS - ARGYMHELLION

Crynodeb Gweithredol

Ym mis Mai 2015, comisiynodd a sefydlodd Gweinidog yr Economi, Gwyddoniaeth a Thrafnidiaeth grŵp Gorchwyl a Gorffen y Bathodyn Glas i adolygu'r cynllun Bathodyn Glas yng Nghymru. Mae cylch gwaith y grŵp wedi'i amlinellu ar dudalen chwech yr adroddiad.

Aethom ati i wneud y gwaith mewn tri cham, fel a ganlyn:

- Adolygu'r ffordd y mae'r cynllun cyfredol yn cael ei gynnal yng Nghymru a chan weinyddiaethau datganoledig eraill;
- Ymchwilio profiad rhanddeiliaid o'r cynllun yng Nghymru;
- Rhoi cyngor ar wneud newidiadau i wella'r cynllun yng Nghymru.

Yn ystod y cam cyntaf, fe wnaethom nodi bod pob un 22 awdurdod lleol Cymru'n defnyddio'r cynllun mewn ffyrdd gwahanol. Mae hyn wedi arwain at y cynllun yn cael ei adnabod gan y cyhoedd a'r trydydd sector cefnogol fel 'loteri cod post'. Roedd hon yn thema gyson yn y dystiolaeth a ffurfiodd ran fawr o'n trafodaethau.

Rydym yn deall y gall fod yna lawer o resymau am hyn, yn fwyaf amlwg a nodedig, nid yw'r ddeddfwriaeth gyfredol yn nodi sut dylai'r awdurdodau lleol weinyddu'r cynllun. Yn enwedig, pwy a sut y dylid cynnal asesiadau ar gyfer yr ymgeiswyr hynny sydd ddim yn gymwys yn awtomatig i gael y Bathodyn. Rydym yn credu y dylid defnyddio deddfwriaeth i helpu awdurdodau lleol i weinyddu'r cynllun ond hefyd, rydym yn derbyn ei bod hi'n bosibl nad yw hyn o fewn cwmpas pwerau cyfredol Llywodraeth Cymru. Os yw timau gweinyddol unigol yn rhan o bob awdurdod, rydym hefyd yn cydnabod y gall yr adnoddau sydd ar gael a'r cyllid effeithio ar y ffordd y mae'r cynllun hwn yn cael ei weithredu.

Mae'r grŵp o'r farn bendant y dylai taith y cwsmer a'r canlyniadau priodol fod yr un fath ar draws Cymru a gellir cyflawni hyn drwy ddefnyddio un corff i gynnal y cynllun.

Trwy gydol ail gam y gwaith, roedden ni'n canolbwyntio ar gasglu tystiolaeth gan randdeiliaid pwysig fel ymgeiswyr, gweinyddwyr, gweithwyr iechyd proffesiynol, y sector cyhoeddus a'r trydydd sector.

Yn ystod y sesiwn dystiolaeth, daeth sawl thema ganolog amlwg i'r golwg sef:

- anghysonderau yn y modd y mae'r cynllun yn cael ei weinyddu;
- y dull o asesu'r cynllun yn anghyson;
- y dull o orfodi'r cynllun yn anghyson.

Roedd yr adroddiad interim y gwnaethom ei chyhoeddi ym mis Gorffennaf yn ystyried y dystiolaeth a ddarparwyd hyd yma.

Roedd cam olaf ein gwaith yn canolbwyntio ar ddatblygu argymhellion i wella'r cynllun ar sail y dystiolaeth a gasglwyd. Hoffwn ddiolch i'r rheini a roddodd dystiolaeth i'r grŵp am eu honestrwydd ac am fod yn agored – roedd hyn yn help mawr i neu wneud ein gwaith. Roedd y dystiolaeth a ddaeth i law yn amrywio; roedd yn cynnwys adborth negatiff a phositiff ar y dull presennol o ymgeisio am y cynllun. Hefyd, cafwyd tystiolaeth gan yr ymatebwyr ac awgrymiadau ar sut i wella'r system bresennol.

Wrth gytuno ar ein argymhellion terfynol, fe wnaethom ystyried unrhyw amgylchiadau anfwriadol a photensial yr effaith ar ddeiliaid bathodynnau presennol. Pan mae unrhyw newidiadau'n cael eu gweithredu, mae'n hollbwysig eu bod yn cael eu cefnogi gan asesiad effaith cynhwysfawr ac ymgyrch gyfathrebu. Rydym yn cydnabod bod y cynllun yn adnodd gwerthfawr a bod yn rhaid ei warchod ar gyfer y rheini sydd fwyaf ei angen; yr unig ffordd y geillir gwneud hyn yw sicrhau bod y rheini sy'n bodloni'r meini prawf yn cael Bathodyn a bod trefniadau gorfodi yn erbyn camddefnyddio'n gadarn.

Hefyd, rydym yn cydnabod bod gwerth am arian yn hollbwysig hefyd wrth ddefnyddio cronfeydd cyhoeddus ac rydym wedi ystyried sut i fodloni anghenion y defnyddwyr yn llawn yn y modd mwyaf effeithiol ac effeithlon. O ganlyniad, rydym wedi ystyried modelau ar sut y gellir gwneud hyn yng Nghymru.

Mae'r adroddiad hwn wedi cael ei baratoi gan y Grŵp Gorchwyl a Gorffen Bathodyn Glas (y Grŵp) o dan Gadeiryddiaeth Valerie Lloyd a'i aelodau sef:

Valerie Lloyd (Cadeirydd)



Robert Lloyd Griffiths OBE



Jonathan Morgan



Wendy Ashton



Darparwyd yr ysgrifenyddiaeth gan Lywodraeth Cymru.

Crynodeb o'r argymhellion

1.	I gael cysondeb, mae'n rhaid i Lywodraeth Cymru archwilio ffyrdd y gall corff canolog gydgyssylltu'r ffordd y mae'r cynllun Bathodyn Glas yn cael ei gynnal ledled Cymru. Gallai corff canolog helpu awdurdodau lleol i weithredu'r broses o'i dechrau i'w diwedd.
2.	Dylai Llywodraeth Cymru atgyfnerthu'r fframwaith ddeddfwriaeth fel ei bod yn fwy tryloyw.
3.	Dylai bathodynnau a ddsberthir yng Nghymru barhau i gael eu darparu yn rhad ac am ddim i ymgeiswyr cymwys.
4.	Dylai'r pecyn cymorth gael ei gadw ac mae'n ddarostyngedig i welliannau parhaus, os oes angen am hynny: <ul style="list-style-type: none">• Gostwng y trothwy ar gyfer atgyfeirio ymgeiswyr i gael eu hasesu ymhellach gan "Wasanaeth Cyngtori Annibynnol"• Cynnwys Lwfans Presenoldeb fel ffactor cyfrannu a dyfarnu lefel o bwyntiau

	<ul style="list-style-type: none"> • Y panel i adolygu'r drefn yn rheolaidd
5.	Dylai Llywodraeth Cymru ystyried rhoi system fathodyn drosdro ar waith lle mae'r amodau cymhwysol yn debygol o bara o leiaf 12 mis.
6.	Os nad yw'r ymgeisydd yn gallu dangos ei fod yn gymwys drwy'r cais desg a'r broses asesu ond maen nhw wedi cyrraedd pwynt trothwy penodol trwy'r Pecyn Cymorth, dylen nhw gael eu cyfeirio at therapydd galwedigaethol ar gyfer asesiad wyneb yn wyneb.
7.	O ganlyniad, rydym yn argymhell nad oes raid i asesiad gan Feddyg Teulu fod yn rhan o'r broses o ymgeisio am Fathodyn Glas o hyn o ymlaen.
8.	Llywodraeth Cymru i brif ffrydio'r broses ymgeisio lle mae'r ymgeisydd wedi cael bathodyn yn y gorffennol.
9.	Dylai Llywodraeth Cymru gyflawni strategaeth gyfathrebu sydd wedi'i hanelu at ddeiliaid bathodynnau a'r cyhoedd ehangach er mwyn pwysleisio rheolau a chyfrifoldebau'r cynllun, arferion gorau o ran cynnal pob agwedd ar y cynllun a'i orfodi.
10.	Rydym yn argymhell bod yna bolisi gorfodi cadarn a llym ledled Cymru.
11.	Dylai Lywodraeth Cymru gyhoeddi canllaw statudol i sicrhau bod awdurdodau lleol yn cynnal yr hyfforddiant a'r adnoddau priodol ar gyfer gwella dulliau gorfodi'r cynllun yng Nghymru.
12.	Dylai Llywodraeth Cymru weithio â'r gweithredwyr i hybu gorfodi mewn meysydd parcio preifat.
13.	Llywodraeth Cymru i adolygu consesiynau'r cynllun, er enghraifft y lwfans terfyn i barcio ar linellau melyn dwbl.

1. Nodau'r grŵp

Yn y Cyfarfod Llawn ar ddydd Mawrth 28 Ebrill, cyhoeddodd Gweinidog yr Economi, Gwyddoniaeth a Thrafnidiaeth ei fod am gomisiynu grŵp Gorchwyl a Gorffen Bathodyn Glas er mwyn adolygu'r ffordd y mae'r cynllun yn cael ei weithredu. Gofynnwyd i ni ddarparu adroddiad interim ym mis Gorffennaf ac ym mis Hydref 2015, yr adroddiad terfynol.

Pwrpas y ddogfen yw rhoi cyngor ac argymhellion i'r Gweinidog ar y ffordd y mae'r cynllun Bathodyn Glas yn cael ei gynnal a lle mae'n briodol, agweddau ehangach ohono. Dyma gylich gwaith y grŵp:

Gofynnwyd o'r grŵp ystyried tystiolaeth gan gynnwys y canlynol:

- Gwybodaeth ynghylch y ffordd y mae'r cynllun Bathodyn Glas yn cael ei weithredu yng Nghymru ar hyn o bryd a phrofiadau gweinyddiaethau datganoledig eraill yn y Deyrnas Unedig.
- Meini prawf cymhwysedd presennol y cynllun Bathodyn Glas.
- Barn a phrofiad ymgeiswyr a deiliaid bathodynnau cyfredol.
- Y gwybodaeth sydd gan awdurdodau leol, meddygon teulu a'r Gwasanaeth asesu amdan y cynllun a'r profiad sydd ganddyn nhw.
- Barn gweithwyr proffesiynol eraill, ym maes iechyd, gofal a'r sector gyfreithiol, fel bo'r angen

Er mwyn i'r Grŵp allu gwneud argymhellion ar y canlynol:

- Gwellu'r ffordd y mae Cynllun Bathodyn Glas Cymru yn cael ei weinyddu
- Gwellu Pecyn Cymorth Gwirio Llywodraeth Cymru
- Rôl y Gwasanaeth Cyngori Annibynnol a'r meini prawf ar gyfer cyfeirio i'r gwasanaethau o dan y meini prawf cymhwysedd disgresiynol ar gyfer y Bathodyn Glas; a
- Wrth wneud , ystyried unrhyw ganlyniadau anfwriadol a photensial yr effaith y gallai ei gael ar ddeiliaid bathodynnau cyfredol.

2. Nodau'r cynllun Bathodyn Glas

Rydym yn cydnabod bod y cynllun Bathodyn Glas yn galluogi pobl sy'n bodloni'r meini prawf cymhwysedd i gael at wasanaethau a chyfleusterau er mwyn eu gwneud yn fwy annibynnol, fel gyrrwr neu rywun sy'n teithio mewn car.

Ar hyn o bryd, mae'r cynllun ar gyfer pobl sydd â phroblemau symudedd neu wybyddol parhaus neu mae ganddyn nhw nam ar eu breichiau neu olwg. Hefyd, mae ar gyfer plant o dan 3 oed sydd angen cael offer meddygol swmpus gerllaw ar bob amser.

3. Cefndir

Dros y blynyddoedd, mae sawl adolygiad wedi'i gynnal ar y cynllun hwn.

Yn 2002, gwnaeth y Pwyllgor Cynghori Trafnidiaeth i Bobl Anabl (DPTAC) 47 o argymhellion ar yr adroddiad. Yn dilyn ymchwil, adolygiadau ac adroddiadau gan gyrrff annibynnol ac adrannau Llywodraeth y Deyrnas Unedig, aeth Llywodraeth Cymru ati i ymgynghori ar y cynllun ac yn 2010, fe gyhoeddodd Gynllun Gweithredu er mwyn ehangu cymhwysedd, gwella dulliau gweinyddu, ystyried consesiynau parcio a gwella'r trefniadau gorfodi.

O ganlyniad, sefydlwyd Gwasanaeth Gwella Bathodyn Glas y Deyrnas Unedig (BBIS) ym mis Ebrill 2012. Mae'r gwasanaeth yn cynnwys cyfleuster ymgeisio am fathodyn ar-lein, system newydd lle mae modd dylunio'r bathodyn yn ddiogel a chronfa ddata o ddeiliad bathodynnau yn y DU. Yn y dair blynedd gyntaf o weithredu'r system, rhoddwyd bathodyn glas i thua 4.5% o boblogaeth yr Alban a Lloegr o gymharu â 6.8% yng Nghymru.

Mae'r bathodynnau'n cael eu dosbarthu am ddim yng Nghymru i ymgeiswyr cymwys. Mae'r gost o weinyddu'r cynllun yn cael ei had-dalu i'r awdurdodau drwy Grant Cymorth Refeniw Llywodraeth Cymru.

Yn 2013, argymhellodd Grŵp Adolygu Arbenigol¹ ymestyn y meini prawf cymhwysedd i gynnwys pobl sydd â phroblemau gwybyddol sydd ddim yn gallu teithio yn ddiogel ac yn annibynnol.

Hefyd, fe argymhellodd y Grŵp Adolygu Arbenigol na ddylai awdurdodau lleol ddefnyddio asesiadau Meddygon Teulu i gefnogi ceisiadau am Fathodyn Glas ac y dylai Llywodraeth Cymru gyhoeddi Pecyn Gwirio'r Bathodyn Glas er mwyn helpu awdurdodau lleol i weinyddu'r cynllun.

Datblygwyd yr argymhellion hyn ac fe ddatblygwyd pecyn gwirio ar y cyd â gweithwyr iechyd proffesiynol ac awdurdodau lleol. Ym mis Awst 2014, dosbarthwyd y pecyn gwirio i awdurdodau lleol ac ym mis Rhagfyr 2014, sefydlwyd y Gwasanaeth Cyngori Annibynnol (IAS). Mae'r IAS yn cynnwys tîm o therapyddion galwedigaethol sy'n helpu awdurdodau lleol gyda rhai achosion gwybyddol yn ôl disgrisiwn neu achosion symudedd sy'n anodd penderfynu arnyn nhw. Mae'r IAS yn cynnal asesiadau ar bapur neu wyneb yn wyneb, beth bynnag sy'n briodol ar y pryd. Llywodraeth Cymru sy'n ariannu'r gwasanaeth hwn.

4. Tystiolaeth

Fel rhan o dystiolaeth cylch gwaith y Grŵp Gorchwyl a Gorffen, ar lafar ac yn ysgrifenedig, wedi dod o amrywiaeth eang o ffynonellau, gan gynnwys y canlynol:

- Blue Badge Fraud Investigation (BBFI)
- Y Coleg Therapyddion Galwedigaethol
- Canolbwyntio ar Gwsmeriaid Cymru
- Anabledd Cymru
- Disabled Motoring UK
- Pwyllgor Meddygon Teulu Cymru
- Gwasanaeth Cyngori Annibynnol
- Achosion unigol gan ddeiliaid bathodynnau neu ymgeiswyr sy'n cael eu gwrthod
- Awdurdodau Lleol

- Swyddfa Comisiynydd Pobl Hŷn Cymru
- Gwasanaethau Cyhoeddus Northgate
- Uned Cyswllt yr Heddlu, ar ran y pedwar Heddlu yng Nghymru
- Tîm Gorfodi Portsmouth
- Cymdeithas Llywodraeth Leol Cymru

Hoffem ddiolch i'r rheini sydd wedi bod yn rhan o'r prosiect hwn dros y chwe mis diwethaf am eu sylwadau gwerthfawr.

Hefyd, rydym ni fel grŵp yn ymwybodol o'r ymchwil a'r gwaith sydd wedi cael ei wneud yn y gorffennol. Gellir darllen mwy amdano yn Atodiad 1.

5. Gweinyddu'r Bathodyn Glas – Cefndir

Awdurdodau Lleol Cymru sy'n gyfrifol am weinyddu a gorfodi'r cynllun o ddydd i ddydd. Maen nhw'n gyfrifol am benderfynu a gweinyddu gweithdrefnau gweinyddol yn ogystal ag asesu a gorfodi yn unol â'r ddeddfwriaeth lywodraethol.

Er bod Llywodraeth Cymru'n darparu canllawiau anstatudol i helpu awdurdodau lleol i gynnal y gwasanaeth hwn, rydym yn deall bod ffordd y mae ymgeiswyr yn cael eu hasesu yn aml yn dibynnu ar yr adran y mae'r tîm Bathodyn Glas yn perthyn iddi, yr adnoddau a'r sefyllfa ariannol.

Os yw'r ymgeisydd yn bodloni'r meini prawf am fathodyn yn awtomatig, mae'r awdurdodau lleol wedi dangos eu bod yn gallu prosesu'r mathau hyn o geisiadau'n gyson ac yn effeithiol. O ran ceisiadau lle mae'r ymgeisydd yn gorfod bodloni meini prawf ynghylch symudedd, mae'n rhaid cynnal amrywiaeth o brosesau asesu a chael cyngor meddygol, sydd wedi arwain at anghysonderau ledled Cymru.

Fe gyflwynodd yr Alban a Lloegr ill dau y system defnyddio Asesiadau Meddygol Annibynnol (IMA). Mae IMA wedi disodli defnyddio asesiadau gan Feddygon Teulu i helpu i wneud penderfyniadau ynghylch ceisiadau am

Fathodyn Glas i'r rheini sy'n ymgeisio am y Bathodyn Glas o dan y meini prawf cymhwysedd yn ôl disgrisiwn.

Mae rheoliadau'n sylfaen i ddefnyddio IMA i asesu ymgeiswyr sydd ag “**anabledd parhaol a sylweddol** sy'n golygu nad ydych yn gallu cerdded neu'n cael cryn anhawster i gerdded”. Caiff ymgeiswyr sy'n ymgeisio o dan feini prawf cymhwysedd eraill eu hasesu'n wahanol.

Yn yr Alban, mae'r IMA wedi cael ei ychwanegu gan sifft gwreiddiol er mwyn nodi'r ceisiadau hynny sy'n amlwg yn gymwys neu'n anghymwys. Mae defnyddio'r IMA wedi arwain at ostyngiad yn nifer y bathodynnau glas sy'n cael eu dosbarthu.

Rydym wedi ystyried sut mae'r cynllun yn cael ei weinyddu ar draws y Deyrnas Unedig ac wedi datblygu model i gynnal y cynllun Bathodyn Glas – mae'r manylion yn Atodiad 2. Mae hwn yn fodel delfrydol sy'n dangos y byddai'n bosibl defnyddio un corff i gynnal y cynllun cyfan. Mae hyn o'i gymharu â'r modelau sydd hefyd wedi'u hatodi sy'n dangos y prosesau gweinyddu a fwriedir eu defnyddio ar hyn o bryd yng Nghymru pe byddai'r pecyn gwirio a'r IAS yn cael ei ddefnyddio fel y disgwylir. Mae model arall wedi'i atodi sy'n cynnwys y ddwy ffordd o weithio.

6. Argymhellion

i. Cysondeb

Rydym yn bryderus bod prinder cysondeb yn y ffordd y mae'r cynllun yn cael ei weinyddu ar draws Cymru, yn enwedig o ran y meini prawf yn ôl disgrisiwn ac asesu ymgeiswyr. Mae'r pryderon hyn yn cael eu hymgorffori ymhellach gan y dystiolaeth yr ydym wedi'i chael gan awdurdodau lleol, y trydydd sector a rhanddeiliaid eraill.

Deallir bod Llywodraeth Cymru wedi cyhoeddi Pecyn Gwirio ar gyfer y Bathodyn Glas, ynghyd â chanllaw anstatudol, er mwyn helpu awdurdodau lleol i weinyddu'r cynllun.

Gwahoddodd y grŵp yr holl awdurdodau i gyflwyno tystiolaeth ar y ffordd y maen nhw'n cynnal y cynllun yn eu hardaloedd hwy. Mae'n rhaid nodi na ymatebodd pob un o 22 awdurdod lleol Cymru i'n cais.

Roedd y dystiolaeth a ddaeth i law yn dangos y gwahaniaethau sydd yn y ffordd y mae'r cynllun yn cael ei weinyddu gan Awdurdodau Lleol. Roedd ffyrdd rhai Awdurdodau Lleol o weinyddu'r cynllun yn galonogol iawn tra roedd eraill yn creu cryn bryder i ni. Cawsom ein siomi bod rhai o'r awdurdodau heb hyd yn oed gysylltu â Llywodraeth Cymru a'u bod yn parhau i ddefnyddio asesiadau Meddygon Teulu.

Roedd y dystiolaeth a gawsom gan randdeiliad eraill yn nodi, drosodd a throsodd, bod y 'loteri cod post' yn berthnasol wrth wneud penderfyniadau oherwydd y gan fod y ffordd y mae'r awdurdodau lleol yn gweinyddu'r cynllun yn amrywio cymaint.

Rydym yn credu bod prosesau cyson yn hanfodol i sicrhau bod y penderfyniadau a wneir ynghylch cymhwysedd yr un fath ar draws Cymru. Rydym yn bryderus iawn am y term 'loteri cod post'. Dylai'r mynediad i'r cynllun fod yr un fath i bawb ac ni ddylai pobl fod o dan anfantais oherwydd lle maen nhw'n byw neu oherwydd y broses y maen nhw'n ei defnyddio i ymgeisio am fathodyn.

Rydym yn ymwybodol o'r ymchwil a'r gwaith sydd eisoes wedi cael ei wneud sydd wedi arwain at y ddeddfwriaeth yn cael ei newid a Llywodraeth Cymru'n llunio canllawiau. Gall y ffaith bod y rheoliadau sydd eisoes yn bodoli yn gymhleth achosi anawsterau i weinyddwyr a defnyddwyr pan maen nhw'n defnyddio'r pecynnau gwirio hyn fel canllaw i fonitro'r cynllun (gweler Atodiad 1).

Mae bathodynau glas yn cael eu dosbarthu am ddim i ymgeiswyr cymwys yng Nghymru. Mae Grant Cymorth Refeniw Llywodraeth Cymru yn cael ei ddefnyddio i ad-dalu'r awdurdodau lleol am weinyddu'r cynllun. Nodir hyn yn y rheoliadau ac mae'r grŵp yn cytuno y dylai'r trefniant hwn barhau.

Argymhelliad 1:

I fod yn gyson, dylai Llywodraeth Cymru archwilio opsiynau ar gyfer corff canolog i gydgyssylltu'r gwaith o gynnal y cynllun Bathodyn Glas ledled Cymru. Gallai corff canolog helpu awdurdodau lleol i weithredu'r prosesau o'u dechrau i'w diwedd. Gallai'r corff fydd yn cynnal y cynllun fod yn gorff preifat, cyhoeddus neu'n gorff trydydd sector.

Argymhelliad 2:

Dylai Llywodraeth Cymru wneud y fframwaith deddfwriaethol yn fwy cryno fel ei fod yn fwy tryloyw.

Argymhelliad 3:

Dylai bathodynnau barhau i gael eu dosbarthu'n rhad ac am ddim yng Nghymru i ymgeiswyr cymwys.

ii. Pecyn Gwirio'r Bathodyn Glas

Rydym yn credu – yn dilyn y dystiolaeth a gawsom - bod gan y pecyn gwirio rôl i'w chwarae yn hybu cysondeb, er, rydym yn cydnabod nad yw wedi cael ei fabwysiadu'n helaeth ar draws Cymru. Yn ein barn ni, ni ddylid defnyddio'r pecyn gwirio nes bydd y corff canolog wedi'i sefydlu. Hefyd, fe gydnabyddir mai dogfen weithio yw'r pecyn gwirio a'i bod wedi'i rhannu gyda'r bwriad o'i gwella'n barhaus.

Rydym yn argymhell y gallai'r Pecyn Gwirio gael ei addasu'n gyflym ac yn hawdd er mwyn gostwng y trothwy ar gyfer atgyfeirio'r achosion i'r Gwasanaeth Cyngori Annibynnol ac i gael gwared ar unrhyw anghysonderau.

Dylai'r Pecyn Gwirio gael ei adolygu yn rheolaidd a dylai'r gwaith hwn gael ei wneud gan banel sydd wedi'u cymhwysu'n briodol, gan gynnwys er enghraifft, therapyddion galwedigaethol a rhanddeiliaid perthnasol, er mwyn sicrhau ei fod yn parhau i fod yn 'addas i'r diben.'

Un peth sy'n achosi cryn bryder yw'r anhawster y mae cleifion sydd â phroblemau cylchredol ac anadlol yn ei gael i brofi eu cyflyrau i weithwyr nad ydynt yn arbenigwyr meddygol. Rydym hefyd yn pryderu am y rheini sy'n cael Lwfans Gweini ond nad oes ganddyn nhw unrhyw fath arall o dystiolaeth i gefnogi eu cais.

Ystyriodd y grŵp gynnwys oedran yr ymgeisydd o fewn y meini prawf cymhwysedd, yn enwedig pobl hŷn. Rydym yn cydnabod y gallai oedran arwain at gynnydd mewn llesgedd ond nid ydym yn credu y dylai hyn yn ei hun wneud yr unigolyn yn gymwys i gael bathodyn. Dylai cynllun y Bathodyn Glas barhau i gael ei anelu at bobl sydd â namau symudedd.

Ynghyd ag archwilio'r opsiynau ar gyfer sefydlu corff canolog, dylid ystyried dulliau eraill o hybu cysondeb gan gynnwys mecanweithiau deddfwriaethol a sefydlu sail statudol er mwyn defnyddio'r Pecyn Gwirio. Bydd hyn yn hybu proses weinyddu, asesu a dilysu gyson ar draws yr Awdurdodau Lleol yn y tymor byr. Hefyd, rydym yn cydnabod bod yn rhaid archwilio pob cyfrwng deddfwriaethol arall.

Argymhelliad 4:

Dylai'r pecyn gwirio gael ei gadw a bod yn destun gwella parhaus, lle bo hynny'n briodol:

- **Gostwng y trothwy ar gyfer atgyfeirio ymgeiswyr i gael eu hasesu ymhellach gan y Gwasanaeth Cyngori Annibynnol**
- **Ystyried y Lwfans Gweini wrth ystyried y cais a dyfarnu lefel o bwyntiau**
- **Y panel i adolygu'r pecyn yn rheolaidd**

iii. Bathodynnau dros-dro

Argymhellir cymryd camau ymyrryd cynnar i ystyried bathodynnau ar gyfer pobl sydd â namau sylweddol ond tymor byr a sut y gallan nhw gael budd o'r Bathodyn Glas.

Rydym yn deall bod hyn yn berthnasol yn yr Alban os yw'r bathodyn yn cael ei roi i'r unigolion am o leiaf 12 mis. Rydym yn cydnabod y byddai'r bathodynnau ar gyfer rhai cyflyrau tymor byr yn ffitio nodau ehangach y cynllun, ond mae'n rhaid nodi'r amodau hyn yn ofalus.

Argymhelliad 5:

Byddai Llywodraeth Cymru'n ystyried rhoi system fathodyn glas dros-dro ar waith os yw'r amodau cymhwyso'n debygol o bara am o leiaf 12 mis.

iv. Rôl y Gwasanaeth Cynggori Annibynnol (IAS)

Mae IAS yn cynnwys tîm o therapyddion galwedigaethol sy'n helpu awdurdodau lleol gydag achosion gwybyddol a symudedd yn ôl disgrisiwn gan gynnwys asesiadau papur a wyneb yn wyneb.

Sefydlwyd yr IAS ym mis Rhagfyr 2014 ac mae wedi'i gontractio ac yn cael ei ariannu gan Lywodraeth Cymru a hynny tan Gwanwyn 2016. Rydym yn bryderus bod rhai awdurdodau lleol yn methu â manteisio ar yr adnodd hwn sy'n cael ei ariannu gan Lywodraeth Cymru.

v. Rôl Therapyddion Galwedigaethol

Gan fod therapyddion galwedigaethol yn cael eu cydnabod yn arbenigwyr yn eu maes o ran cynnal asesiadau ymarferol, dylen nhw fod yn rhan o'r gwaith o gynnal asesiadau wyneb yn wyneb os yw'r ymgeisydd yn methu â chyflwyno tystiolaeth ar gyfer eu nam symudedd.

Yn ôl tystiolaeth a ddaeth i law, nid yw rhai sefydliadau'n manteisio i'r eithaf ar bob agwedd ar y gwasanaeth cynggori cydlynol, gwasanaeth sydd â staff gyda chymysgedd priodol o sgiliau. Er hynny, maen nhw'n ei ystyried yn hanfodol i helpu awdurdodau lleol i wneud eu penderfyniadau.

Argymhelliad 6:

Os na all yr ymgeisydd ddangos ei fod yn gymwys trwy gais desg a'r broses asesu ond mae'n llwyddo i gyrraedd trothwy pwyntiau penodol trwy'r Pecyn Gwirio, dylid trefnu asesiad wyneb yn wyneb gyda therapydd galwedigaethol.

vi. Rôl Meddygon Teulu

Rydym yn deall bod llawer wedi cael ei ddweud ynghylch defnyddio cais Meddyg Teulu'r ymgeisydd i helpu gyda cais am Fathodyn Glas a bod hynny'n amhriodol.

Mae Adolygiad Strategol o'r Cynllun Bathodyn Glas: Adroddiad annibynnol gan Rob Smith, 2007¹ yn datgan y canlynol:

- *ni ddylai Meddyg Teulu'r ymgeisydd chwarae rôl bwysig wrth bwysu a mesur cais yr ymgeisydd gan yr ystyrir hyn yn faich annheg ar y Meddyg Teulu sydd, yn y dyfodol, yn gorfod cynnal perthynas â'r claf.*
- *'Gall defnyddio Meddyg Teulu'r ymgeisydd roi baich annheg a rhoi pwysau ar berthynas y Meddyg â'r claf a gall gynyddu'r amser y mae'n gymryd i ymgeisio am y bathodyn a'r gost hefyd.*

Os yw Meddyg Teulu'n helpu unigolyn gyda'i gais am Fathodyn Glas, rydym yn cydnabod ymateb ysgrifenedig gan Bwyllgor Meddygon Teulu Cymru eu bod yn dibynnu ar ddatganiadau yn nodiadau meddygol y claf. Os oes angen asesu gallu'r claf i gerdded, mae'n datgan y dylid ystyried gofyn i Therapydd Galwedigaethol yr Awdurdod gynnal yr asesiad.

O'r hyn a ddeallwn, mae Llywodraeth Cymru'n bwriadu parhau i annog awdurdodau lleol i beidio â defnyddio Meddygon Teulu ac os yw'n bosibl, defnyddio'r pecyn gwirio yn lle hynny.

Rydym wedi cael tystiolaeth sy'n nodi bod yr arferion o ddefnyddio Meddyg Teulu i gefnogi ceisiadau am Fathodyn Glas yng Nghymru yn costio tua

¹ Comisiynwyd a pharatowyd yr adroddiad hwn gan yr Adran Drafnidiaeth.

£600,000 y flwyddyn. Hefyd, rydym wedi nodi y gallai cael gwared ar wasanaethau Meddygon Teulu fod yn fuddiol i berthynas y claf/meddyg a lleihau'r baich ar amser, arian ac adnoddau'r Meddyg Teulu.

Mae'r dystiolaeth sydd wedi dod i law hyd yn hyn yn dangos bod gweithwyr iechyd proffesiynol sydd wedi'u hyfforddi ac sy'n rhan o'r broses yn cael budd o'r drefn, yn enwedig arbenigwyr gweithredol fel therapyddion galwedigaethol a ffisiotherapyddion.

Mae manylion nifer o achosion eraill wedi cael eu hanfon at y Gweinidog, ac wedi'u hystyried gan ein grŵp. Er enghraifft, yn y gorffennol, mae'r meddyg teulu wedi helpu'r unigolyn i gael bathodyn glas ond mae eu cais diweddar am Fathodyn Glas wedi cael ei wrthod. Mae'n debygol na lwyddodd yr unigolyn hwn i fodloni'r meini prawf a'r unig reswm y cafodd y Bathodyn Glas yn y gorffennol yw gan ei fod wedi cael help gan ei Feddyg Teulu. Dylai achosion o'r fath gynnwys bathodynnau a roddir oherwydd Oedran, Crohn's, clefyd y coluddyn ac Anorecsia er enghraifft.

Yn ôl ymchwil a wnaeth yr *'All Wales Continence Forum'* yn 2011, roedd 150,000 o bobl yng Nghymru yn cael problemau gydag ymataliaeth (wrin a/neu garthion). Gallai ymestyn y cymhwysedd i gynnwys y grŵp hwn gael effaith andwyol ar gyfleusterau parcio wedi'u dynodi. Nid ydym yn credu y dylai'r maen prawf hwn gael ei ymestyn i gynnwys amodau o'r fath gan na fyddai'n gymesur nag yn ffitio'n dda â nodau'r cynllun hwn.

Argymhelliad 7:

O ganlyniad rydym yn argymhell na ddylai asesiad Meddyg Teulu bellach fod yn rhan o'r broses o ymgeisio am Fathodyn Glas.

vii. Prosesau Ailymgeisio

Rydym yn teimlo y gellir symleiddio'r broses o ailymgeisio am fathodyn glas. Dylai'r ymgeiswyr hynny sydd â chyflyrau gydol oes, sydd eisoes wedi cael asesiadau cadarn, gael osgoi rhai camau o'r broses wrth ailymgeisio yn y

dyfodol, a'r unig beth fyddai'n rhaid iddyn nhw ei wneud fyddai cyflwyno tystiolaeth o'u cyfeiriad a thystiolaeth bod eu cyflwr meddygol yn parhau a llun diweddar. Byddai proses syml fel hon yn gwella'r broses y mae'r cwsmer yn gorfod ei dilyn wrth ymgeisio a byddai cofnodion blaenorol yn cefnogi rhai camau sydd wedi'u dileu, a datganiad wedi'i arwyddo gan yr ymgeisydd er mwyn sicrhau bod deiliad y bathodyn yn parhau i gydymffurfio â rheolau'r cynllun.

Maes arall y cawsom wybod amdano sy'n achosi pryder yw'r ffaith bod y llythyrau atgoffa y mae'r awdurdodau'n eu hanfon yn anghyson. O ganlyniad, mae rhai deiliad bathodynnau wedi bod heb fathodyn oherwydd camddealltwriaeth a chyfathrebu gwael. Rydym yn deall bod yna gyfleuster ar gael trwy'r BBIS i awdurdodau lleol optio allan o'r system hon, yn rhad ac am ddim.

Argymhelliad 8:

Llywodraeth Cymru i symleiddio'r broses ymgeisio os yw'r ymgeisydd eisoes wedi cael bathodyn glas yn y gorffennol.

Argymhelliad 9:

Dylai Llywodraeth Cymru gynnal strategaeth gyfathrebu ar gyfer deiliaid bathodynnau a'r cyhoedd yn ehangach er mwyn pwysleisio'r rheolau a chyfrifoldebau'r cynllun, arferion gorau o ran cynnal pob agwedd o'r cynllun a'r trefniadau gorfodi.

viii. Gorfodi

Er mwyn i'r Cynllun Bathodyn Glas yn llwyddo, rydym o'r farn bod cyhoeddi a chynnal system orfodi gadarn yn hollbwysig.

Menter genedlaethol yw cynllun y Bathodyn Glas i helpu pobl anabl i barcio yn agos at eu cyrchfan, un ai fel teithiwr neu yrrwr. Er mai gwneud hi'n haws i unigolion barcio ar y stryd yw diben y bathodyn, mae rhai meysydd parcio

oddi ar y stryd fel y rheini sy'n cael eu darparu gan awdurdodau lleol, ysbytai neu archfarchnadoedd yn cynnig buddiannau i ddeiliaid Bathodyn Glas.

Ar gyfer defnydd y person sydd wedi'i enwi ar y bathodyn yn unig mae'r bathodyn. Dylai gael ei arddangos os yw deiliad y bathodyn un ai'n gyrru neu'n teithio yn y cerbyd neu os oes rhywun yn casglu neu ddanfôn y deiliaid mewn lleoliad. Ni all pobl eraill ddefnyddio'r bathodyn i wneud gorchwyl ar ran y deiliad, siopa neu gasglu rhywbeth ar eu rhan, er enghraifft, oni bai bod deiliaid y bathodyn yn teithio gyda hwy.

Rolau a Chyfrifoldebau

Os yw'r unigolyn yn llwyddo i gael bathodyn, bydd yn cael llyfryn sy'n disgrifio ei 'Hawliau a'i Gyfrifoldebau'. Hefyd, mae'r datganiadau ar y ffurflen gais yn egluro bod yn rhaid i'r bathodynnau gael eu defnyddio yn unol â'r rheolau hyn. Derbyniwyd llawer o dystiolaeth gan unigolion bod y rheolau hyn yn cael eu hanwybyddu a bod y cynllun yn cael ei ystyried fel 'dim ond bathodyn'.

Llinellau Melyn Dwbl

Cawsom dystiolaeth gan nifer o sefydliadau sy'n bryderus ynghylch y consesiynau sy'n caniatáu i bobl barcio ar linellau melyn dwbl. Derbynnir bod llinellau melyn dwbl yn ddyfais diogelwch ffordd a thraffig bwysig a bod goblygiadau iechyd a diogelwch yn gysylltiedig â pharcio arnyh nhw.

Deddfwriaeth Gyfredol

Fe glywsom ni dystiolaeth bod y ddeddfwriaeth gyfredol a'r canllawiau cefnogol yn addas i'r diben o helpu awdurdodau lleol i orfodi'r cynllun ac i symud ymlaen ag achosion lle mae mae'n rhaid erlyn yr ymgeisydd.

Mae'r mesurau gorfodi y mae Portsmouth yn eu defnyddio wedi creu cryn argraff arna ni ac mewn un achos yn unig, fe lwyddon nhw i adennill £18,000 mewn referniw maes parcio. Er mwyn cael gwared o achosion lle mae pobl yn cam-drin, camddefnyddio neu'n twyllo'r system, mae Portsmouth yn rhannu

arferion da yn ogystal â gweithio ag asiantaethau eraill. Rydym yn canmol y ffordd y mae Portsmouth yn mynd ati i orfodi'r rheolau hyn.

Argymhelliad 10:

Rydym yn argymhell y dylai polisi gorfodi cadarn gael ei weithredu ledled Cymru.

Argymhelliad 11:

Dylai Llywodraeth Cymru gyhoeddi canllawiau statudol er mwyn sicrhau bod awdurdodau lleol yn darparu hyfforddiant ac adnoddau priodol er mwyn gwella'r ffordd y mae'r cynllun yn cael ei orfodi yng Nghymru.

Argymhelliad 12:

Dylai Llywodraeth Cymru gydweithio â gweithredwyr i hybu gorfodi mewn meysydd parcio preifat.

Argymhelliad 13:

Llywodraeth Cymru i edrych ar gonsesiynau i'r cynllun, er enghraifft, y lwfans terfyn ar gyfer parcio ar linellau melyn dwbl.

Disgrifiad Byr o'r Gwaith Sydd wedi cael ei wneud ers Adolygiad DPTAC

Adolygiad y Pwyllgor Cynghori ar Drafnidiaeth i Bobl Anabl (DPTAC) o'r Cynllun Bathodyn Glas; Argymhellion	2002
Adroddiad yr Adran Iechyd - Gostwng y Baich ar Feddygon Teulu	2002
Adroddiad ar Fenter y Bathodyn Glas – Rhaglen Gyflawni Effeithlonrwydd yng Ngwasanaethau Gofal yr Adran Iechyd	2006
Adroddiad gan Transport and Travel Research Ltd (TTR) ar Gymhwysedd ar gyfer Cynllun y Bathodyn Glas	2007
Adolygiad Strategol o Gynllun y Bathodyn Glas: adroddiad annibynnol gan Rob Smith	2007
Adroddiad Ymchwil gyda Deiliad Bathodynnau Glas gan Faber Maunsell Ltd	2008
Ymgynghoriad Llywodraeth Cynulliad Cymru ar Ddatblygu Strategaeth Ddiwygio Gynhwysfawr ar gyfer y Bathodyn Glas (Parcio i'r Anabl)	2008
Llywodraeth Cynulliad Cymru – Cynllun Bathodyn Glas Modern ar gyfer Cymru : Cynllun Gweithredu ar gyfer prif randdeilaid	2010
Ymgynghoriad Llywodraeth Cynulliad Cymru ar y Bathodyn Glas – Ymestyn Cymhwysedd Plant o Dan 3 oed sydd â Chyflyrau Meddygol Penodol a Phobl sydd ag Anableddau Difrifol yn y Ddwy Fraich	2010
Llywodraeth Cynulliad Cymru Cymhwysedd ar gyfer Cynllun y Bathodyn Glas; Galw am Dystiolaeth ynghylch yr heriau i symudedd sy'n cael eu hachosi gan Anhwylderau'r Sbectwm Awtistiaeth, Alzheimer a dementia, anabledd dysgu ag anawsterau iechyd meddwl	2010
Rheoliadau - Cymhwysedd Plant o Dan 3 oed sydd â Chyflyrau Meddygol Penodol a Phobl sydd ag Anawsterau Difrifol yn y Ddwy Fraich	2011
Ymgynghoriad Llywodraeth Cymru ar Newidiadau i Gynllun y	2011

Bathodyn Glas yng Nghymru; Ffioedd, Asesu a Gorfodi'r Bathodyn Glas	
Rheoliadau – Ffioedd y Bathodyn Glas, Dylunio Bathodyn, Gorfodi	2012
Canllawiau interim Llywodraeth Cymru ar newidiadau i Gynllun y Bathodyn Glas yng Nghymru – Canllawiau'r Awdurdod Lleol	2012
Adroddiad Ymchwil Halcrow: Ymestyn y Meini Prawf Cymhwysedd ar gyfer Bathodyn Glas i Bobl sydd â Namau Gwybyddol	2012
Ymgynghoriad Llywodraeth Cymru – Cynllun y Bathodyn Glas yng Nghymru: Newidiadau Arfaethedig i'r Meini Prawf Cymhwysedd Awtomatig	2012
Rheoliadau – I gynnwys derbynneb am Daliad Annibynnol Personol o dan y meini prawf cymhwysedd awtomatig (amhariadau symudedd a gwybyddol)	2013
Canllawiau – ar newidiadau yn y meini prawf cymhwysedd awtomatig yng Nghymru – Canllawiau'r Awdurdodau Lleol	2013
Adroddiad y Grŵp Adolygu Arbenigol	2013
Ymgynghoriad Llywodraeth Cymru ar Gynllun y Bathodyn Glas Cymru – Newidiadau i'r meini Prawf Cymhwysedd	2013
Rheoliadau – I gynnwys namau gwybyddol o dan y meini prawf cymhwysedd yn ôl disgrisiwn, hefyd gwella'r drefn orfodi	2014
Llywodraeth Cymru Canllawiau a Pecyn Gwirio 'r Awdurdod Lleol	2014
Sefydlu Gwasanaeth Cyngori Annibynnol	2014
Adolygiad Cyflym	2015

Model Cysyniadol – Cyson ac Effeithiol

Ymgeisydd

System hawdd ei defnyddio

- Ar-lein
- Dros y ffôn
- Canolfannau galw heibio

Proses wedi'i chefnogi

Meini prawf hawdd eu deall

Disgwyliadau realistig

Cyflwyno Cais

Yr Adran Waith a Phensiynau

Yn cyfeirio pobl sy'n

bodloni'r meini prawf

pasbortau yn

uniongyrchol i'r

Penderfynydd (system

debyg i 'Tell Us Once')

Yr **Asiant Rheoli** yn gyfrifol am gyflawni'r broses o'r dechrau i'r diwedd

- Penderfyniadau cyson
- Cylch gwaith clir
- Sail statudol
- Annibynnol
- Ar gyfer Cymru gyfan
- Staff hyfforddedig a chymwys
- Wedi'i ariannu
- Adnoddau – TG
- Hawdd mynd ato
- Tryloyw
- Rhannu gwybodaeth – iechyd a gwasanaethau cymdeithasol

○ **Apeliadau**

- Yn rhannol-annibynnol er mwyn cadarnhau penderfyniadau

Rhoi Bathodyn trwy'r Gwasanaeth Gwella'r Bathodyn Glas

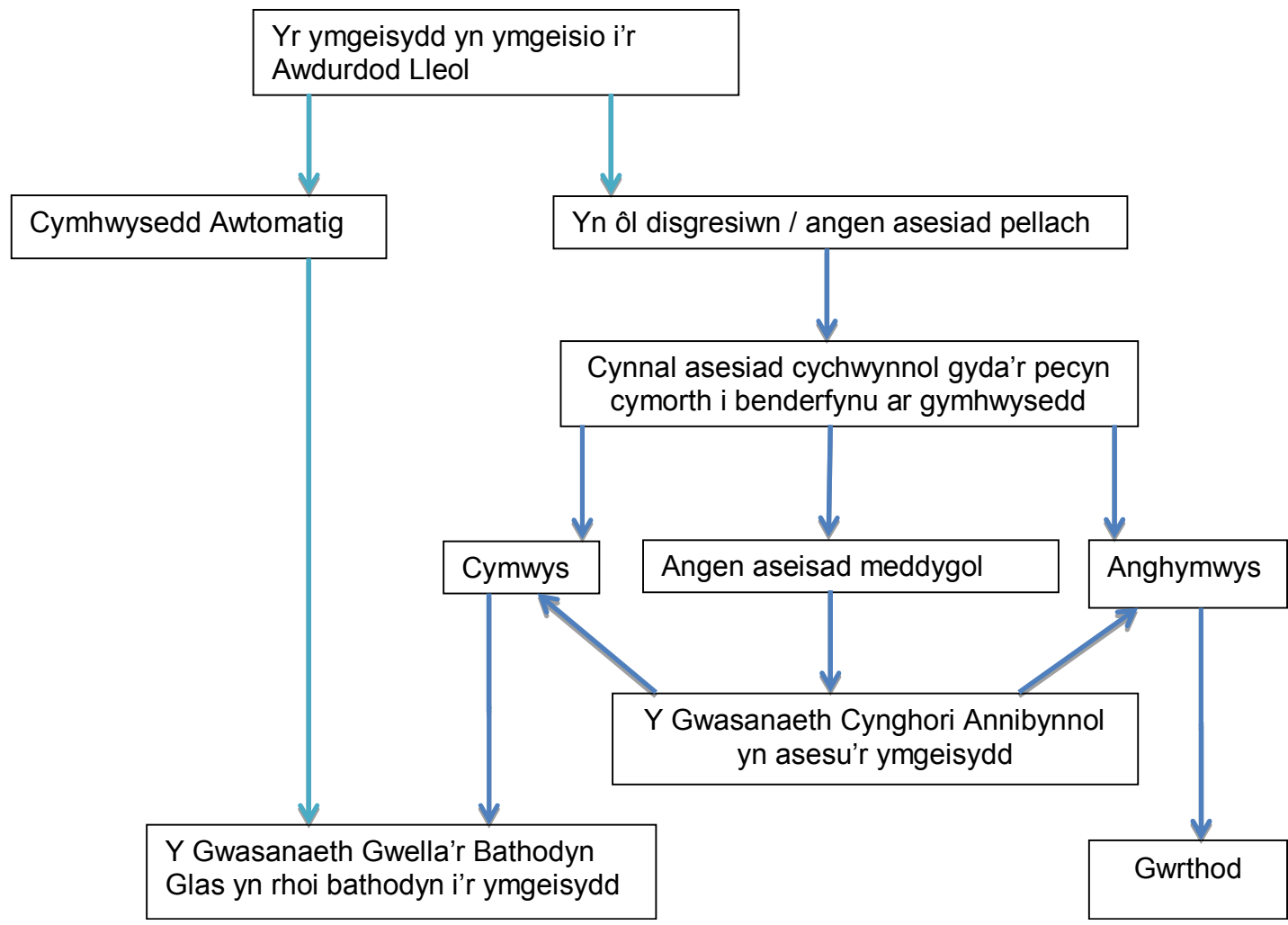
Cyrff Gorfodi

(yr heddlu a Phrif

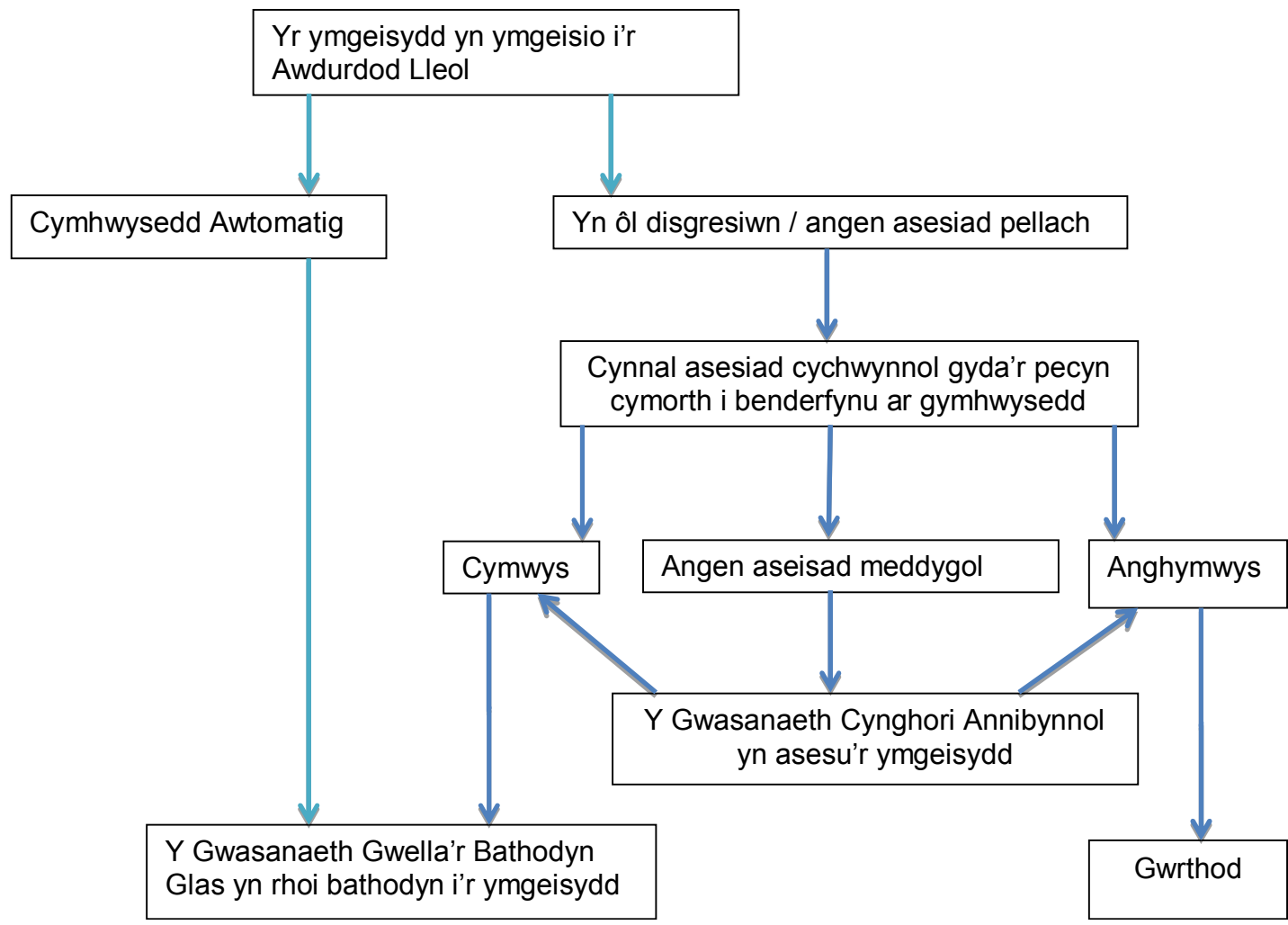
Swyddogion Gweithredol) yn gweithredu sancsiynau

Parcio a chonsesiynau eraill sydd yn cael eu defnyddio

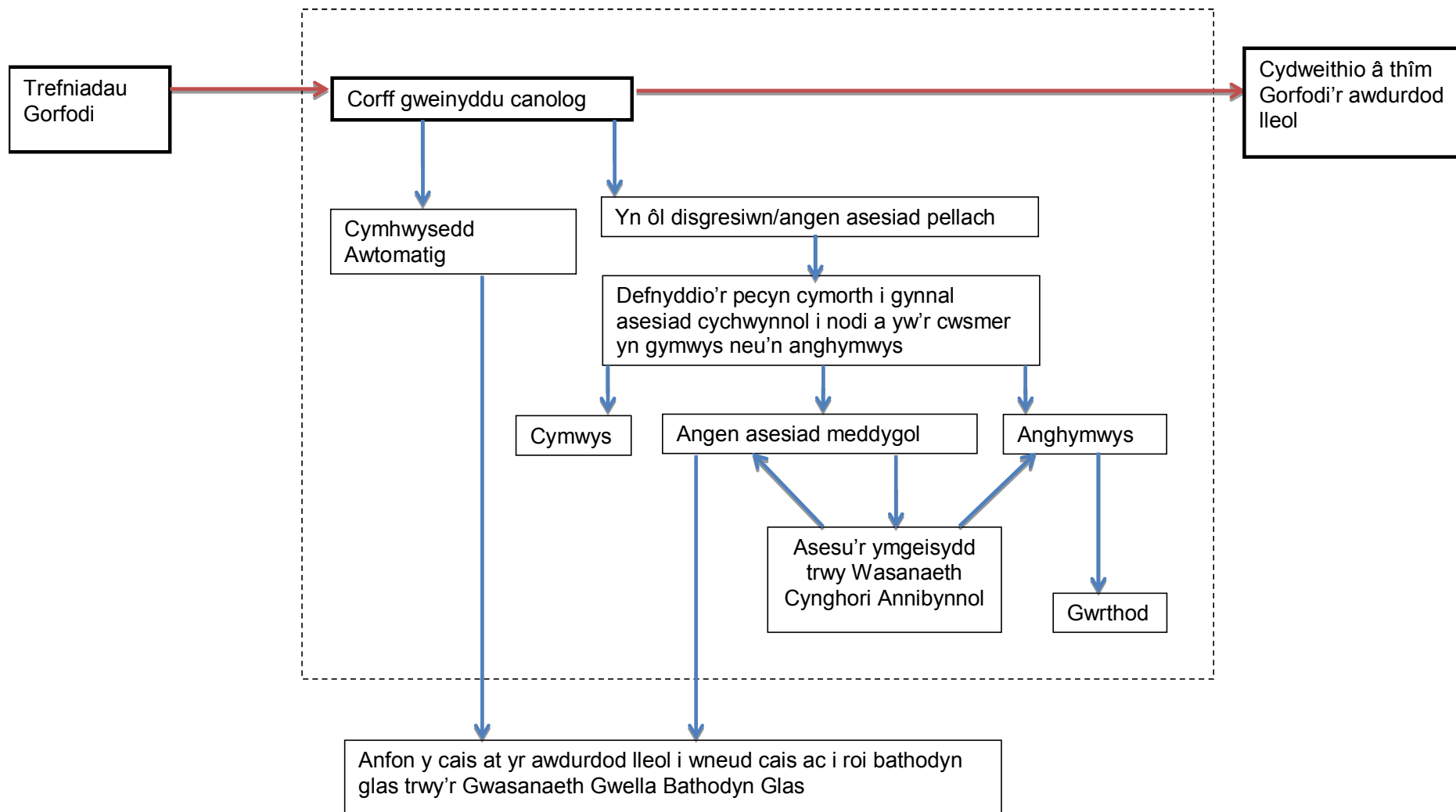
Y Broses Weinyddu a Fwriedir ei Defnyddio ar hyn o bryd



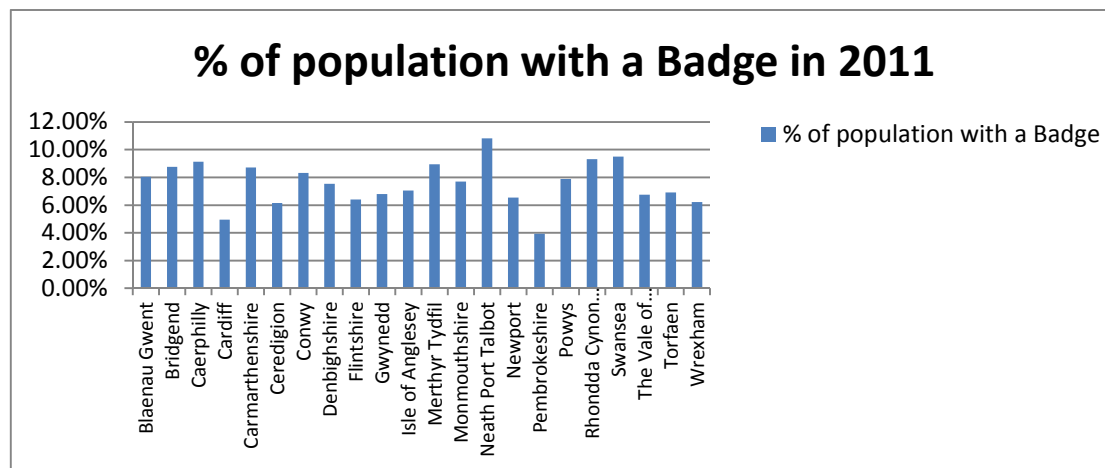
Y Broses Weinyddu a Fwriedir ei Defnyddio ar hyn o bryd



Corff allanol canolog sy'n gweithio gyda'r awdurdodau lleol



Canran y boblogaeth yng Nghymru sydd wedi cael Bathodyn Glas gan Awdurod Lleol, 2011



Nifer y bobl sydd â Bathodyn Glas yng Nghymru

Ym mis Mawrth 2015 sef yn y tair blynedd cyntaf ers i Wasanaeth Gwella'r Bathodyn Glas ddechrau, dyma sut mae'r bathodynau unigol wedi cael eu rhannu yng Nghymru:

Cyfanswm y bathodynau a rannwyd rhwng Ebrill 2012 – Mawrth 2015	229,038
Y nifer a rannwyd yn ôl blwyddyn	76,346
Cyfanswm a rannwyd ar 30 Mawrth, 2015	210,052
Canran y boblogaeth gyda Bathodyn – Mawrth 2015	6.8
Y canran a rannwyd o dan y meini prawf awtomatig	50.3
Y canran a rannwyd yn dilyn asesiad pellach	49.7

Rydym yn deall bod Llywodraeth Cymru'n dal i ofyn am wybodaeth i sefydlu sut mae'r wybodaeth hon wedi cael ei rhannu ar lefel awdurdod lleol. Hefyd, nid oes data ar gael ar nifer y ceisiadau a wrthodwyd.

Gwahaniaethau yn y cyfraddau Bathodynau Glas a rennir ar draws y DU

Gweinyddiaeth	Canran o'r boblogaeth sydd â Bathodyn Glas			
	2007	2013	2014	2015
Cymru	7.8	7.3*	7.1*	6.8
Lloegr	5	4.8	4.6	
Gogledd-orllewin Lloegr	6	5.9	5.3	
Yr Alban			4.2	
Inverclyde			6.1	

* Amcangyfrif

Mae'r data'n dangos bod llawer llai o bobl yn yr Alban a Lloegr â Bathodyn Glas. Gan fod gostyngiad wedi bod yn nifer y Bathodynau Glas sy'n cael eu rhoi i bobl yng Nghymru a Lloegr, mae nifer y cwynion a dderbynnir wedi cynyddu.

Niferoedd yn ôl grŵp Oedran yng Nghymru

Grwpiau Oedran	65-69	70-74	75-79	80-84	85-89	90+
	189,000	140,500	112,400	81,400	49,500	27,800

Y dulliau a ddefnyddir i asesu Bathodynau a roddir yn dilyn Asesiad Symudedd yn ôl Disgresiwn 2015-2015

Asesiad	Ymgeiswyr newydd	Adnewyddiadau	Cyfanswm	Nifer bob blwyddyn	Canran
Asesiad desg	23,558	24,305	47,863	15,954	42
Meddyg Teulu	33,563	27,100	60,663	20,221	54
Dim	372	435	807	269	1
IMA	1,943	1,590	3,533	1,178	3
TOTAL	59,436	53,430	112,866	37,622	

- Defnyddir y meini prawf yn ôl disgresiwn i ymdrin â thua 38,000 (50%) o geisiadau
- Dros hanner y rheini a wnaeth gais gyda'r meini prawf yn ôl disgresiwn yn dibynnu ar asesiad gan eu Meddyg Teulu i gefnogi eu cais
- Bob blwyddyn, asesiadau gan Feddygon Teulu'n costio dros £600,000 i Fyrddau Iechyd Lleol
- Dylai'r mwyafrif y ceisiadau hyn allu darparu tystiolaeth gefnogol
- Nid yw'r ffigurau hyn yn ystyried ceisiadau sydd ddim yn bodloni'r meini prawf cymhwysedd