



Llywodraeth Cymru  
Welsh Government

[www.cymru.gov.uk](http://www.cymru.gov.uk)



# Fframwaith Diogelwch Ffyrdd Ar Gyfer Cymru Gorffennaf 2013



# Cynnwys

## Rhagair gan Weinidog yr Economi, Gwyddoniaeth a Thrafnidiaeth

<b>1.</b>	<b>Cyflwyniad</b>	<b>1</b>
	Beth rydym am ei gyflawni? Sut rydym am gyflawni hyn? Y sefyllfa bresennol	
<b>2.</b>	<b>Grwpiau Agored i Niwed</b>	<b>6</b>
	Beicwyr modur Pobl ifanc Gyrwyr hŷn Plant Cerddwyr Beicio Teithio Llesol Tlodi Gyrru ar gyfer Gwaith Marchogyddiaeth Gweithwyr ffyrdd	
<b>3.</b>	<b>Achosion Gwrthdrawiadau</b>	<b>16</b>
	Yfed neu gymryd cyffuriau a gyrru Cyflymder Gyrru'n ddiotal a diffyg canolbwyntio	
<b>4.</b>	<b>Ffyrdd Mwy Diogel</b>	<b>20</b>
	Dadansoddi llwybrau Diogelwch goddefol	
<b>5.</b>	<b>Sut mae sicrhau diogelwch ar y ffyrdd effeithiol?</b>	<b>24</b>
	Pwy yw ein partneriaid? Gweithio hyblyg Y Fframwaith Strategol ar gyfer Diogelwch ar y Ffyrdd Gweithredu ar sail canlyniadau Tystiolaeth a gwerthuso Cyflawni ar y cyd Llywodraethu	

## **6. Trefniadau Ariannu Nawr ac yn y Dyfodol**

**29**

Atodiad A - Targedau hyd at 2020

Atodiad B - Model Atebolrwydd Seiliedig ar Ganlyniadau

Atodiad C - Strwythur Llywodraethu

Atodiad D - Crynodeb o'r Camau Gweithredu

## Rhagair gan Weinidog yr Economi, Gwyddoniaeth a Thrafnidiaeth

Mae anafiadau traffig ar y ffyrdd yn digwydd bob diwrnod ar ffyrdd Cymru. Gall pob gwrthdrawiad gael effaith drasig ar y rhai yr effeithir arnynt a'u teuluoedd, ond gellir osgoi'r rhain bron yn llwyr. Credaf fod gan bob un ohonom gyfrifoldeb i geisio atal y marwolaethau a'r anafiadau diangen hyn.

Mae ffyrdd Cymru ymysg y rhai mwyaf diogel yn y byd a gallwn fod yn falch iawn o hyn. Fodd bynnag, ni chredaf y dylem setlo am yr hyn sydd wedi'i gyflawni hyd yma. Dyna pam mae'n bleser gennyf gyhoeddi Fframwaith Diogelwch ar y Ffyrdd Cymru. Mae'r Fframwaith yn nodi blaenoriaethau Llywodraeth Cymru ar gyfer diogelwch ar y ffyrdd ac mae'n canolbwyntio ar leihau nifer yr anafusion, a ddylai fod wrth wraidd pob ymyriad sy'n ymwneud â diogelwch ar y ffyrdd.

Rwyf am i bob partner sy'n ymwneud â diogelwch ar y ffyrdd rannu yn y Fframwaith hwn a gweithio tuag at gyflawni'r amcanion a geir ynddo. Drwy gydweithio, credaf y gallwn wella'r cynnydd a wnaed a sicrhau bod pawb yn ddiogel ar ffyrdd Cymru.



A handwritten signature in black ink, appearing to read 'Edwina Hart', written in a cursive style.

Edwina Hart MBE CStJ AC  
Gweinidog yr Economi, Gwyddoniaeth a Thrafnidiaeth



## 1. Cyflwyniad

1. Dylai fod modd osgoi unrhyw farwolaeth neu anaf difrifol ar ffyrdd Cymru. Ni ddylai unrhyw un dybio bod digwyddiadau o'r fath yn anochel wrth deithio ar y ffyrdd ac mae gan bob aelod o gymdeithas ran i'w chwarae i leihau'r tebygolrwydd o wrthdrawiadau traffig ar y ffyrdd. Gall pob gwrthdrawiad gael effaith drasig ar y rhai yr effeithir arnynt a'u teuluoedd ac mae'r effaith economaidd wedi'i dogfennu'n dda hefyd<sup>1</sup>.

2. Mae Llywodraeth Cymru yn ymrwymedig i wella diogelwch ar y ffyrdd a lleihau nifer y bobl a gaiff eu lladd a'u hanafu'n ddifrifol ar ffyrdd Cymru. Mae'r Rhaglen Lywodraethu yn cynnwys ymrwymiad i "[dargedu] defnyddwyr ffyrdd risg uchel (gyrwr beiciau modur, gyrwr ifanc a defnyddwyr ffyrdd sy'n agored i niwed) drwy gyfuniad o fesurau gan gynnwys addysg, peirianeg a gorfodi"<sup>2</sup>, a nodar Cynllun Trafnidiaeth Cenedlaethol y byddwn yn "parhau i wneud y rhwydwaith ffyrdd yn fwy diogel, gan roi pwyslais arbennig ar leihau cyfraddau anafusion ymhlith grwpiau agored i niwed"<sup>3</sup>.

3. Rydym hefyd yn ymrwymedig i drechu tloidi<sup>4</sup> - gan ddeall y cysylltiadau rhwng anafusion ar y ffyrdd ac amddifadedd cymdeithasol a cheisio mynd i'r afael â hyn.

4. Bu cryn gynnydd o ran diogelwch ar y ffyrdd dros y blynyddoedd diwethaf, gyda nifer y bobl a gaiff eu lladd a'u hanafu'n ddifrifol yn lleihau'n sylweddol. Fodd bynnag, ni ddylem laesu dwylo a rhaid cydnabod bod llawer o welliannau i'w gwneud o hyd.

5. Rydym wedi datblygu Fframwaith Diogelwch ar y Ffyrdd Cymru gyda chymorth partneriaid – gan ystyried eu barn a manteisio ar eu harbenigedd. Rydym am i'r ddogfen hon helpu pob partner i gymryd camau ymyrryd effeithiol o ran diogelwch ar y ffyrdd a thargedu'r meysydd cywir, yn y ffordd gywir, er mwyn lleihau nifer y marwolaethau ac anafiadau difrifol yn arbennig.

### ***Beth rydym am ei gyflawni?***

6. Rydym am sicrhau bod pawb yn ddiogel ar ffyrdd Cymru. Credwn y dylai'r holl weithgarwch diogelwch ar y ffyrdd a gyflawnir gan Lywodraeth Cymru a phob partner anelu at gyflawni hyn.

7. Ein gweledigaeth yw:

**"Parhau i leihau nifer y bobl a gaiff eu lladd a'u hanafu'n ddifrifol ar ffyrdd Cymru, gyda'r uchelgais yn y pen draw o sicrhau nad oes unrhyw farwolaethau."**

---

<sup>1</sup> The Accident Sub-Objective: TAG Unit 3.4.1, yr Adran Drafnidiaeth, Ebrill 2011 ac 'A valuation of road accidents and casualties in Great Britain in 2010' yn "Reported Road Casualties in GB: 2010 Annual Report" yr Adran Drafnidiaeth, Medi 2011

<sup>2</sup> <http://cymru.gov.uk/about/programmeforgov/downloads?view=Standard&lang=cy>

<sup>3</sup> <http://wales.gov.uk/topics/transport/publications/ntp/?skip=1&lang=cy>

<sup>4</sup> <http://cymru.gov.uk/topics/socialjustice/publications/tacklepovactionplan/?lang=cy>

8. Efallai ei bod yn afrealistig meddwl y gallwn gyflawni sefyllfa pan na cheir unrhyw farwolaethau, ond dylwn geisio mynd i'r afael â marwolaethau y gellir eu hosgoi megis gwrthdrawiadau traffig ar y ffyrdd a gwneud ein gorau i'w hatal.

9. Nid targed i leihau nifer yr anafusion yw hwn ac ni ddylid ei ystyried fel y cyfryw. Mae'n adlewyrchu ein barn na ddylai marwolaethau ar y ffyrdd fod yn rhywbeth y derbynir sy'n digwydd wrth deithio. Yn ein barn ni, mae'r weledigaeth uchelgeisiol hon yn cydnabod hyn a hoffem weld pob partner yn ei rhannu ac yn gweithio tuag at ei gwireddu.

### **Sut rydym am gyflawni hyn?**

10. Y mesur mwyaf defnyddiol o hynt diogelwch ar y ffyrdd yw nifer y bobl a gaiff eu lladd neu eu hanafu'n ddifrifol ar ffyrdd Cymru.

11. Credwn mai targedau sydd a wnelo â lleihau nifer yr anafusion ar y ffyrdd yw'r ffordd gywir o fesur cyflawniadau. Dros y blynyddoedd diwethaf, mae'r defnydd o dargedau i fynd i'r afael â diogelwch ar y ffyrdd wedi dod yn gyffredin. Mae pobl yn gyfarwydd â hyn a cheir tystiolaeth genedlaethol a rhyngwladol o'i lwyddiant.

12. Mae targedau yn ein galluogi i olrhain hynt y broses o gyflawni ein cydamcanion dros amser ac yn ein helpu i sicrhau atebolrwydd am yr arian cyhoeddus a gaiff ei wario wrth geisio cyflawni'r amcanion hyn. Maent hefyd yn sicrhau bod arian yn canolbwyntio ar feysydd penodol a grwpiau risg uchel penodol.

13. Mae cefnogaeth gyffredin i'r egwyddor o dargedau ymhlith ein partneriaid diogelwch ar y ffyrdd ac ystyriwn eu bod yn heriol ond yn gyflawnadwy. Rydym am i bob partner ganolbwyntio ar gyfrannu at eu llwyddiant.

14. targedau arfaethedig, o gymharu â'r ffigurau cyfartalog ar gyfer Cymru rhwng 2004 a 2008, yw:

- i. Lleihau nifer y bobl a gaiff eu lladd a'u hanafu'n ddifrifol ar ffyrdd Cymru 40% erbyn 2020, gan olygu y caiff 562 yn llai eu lladd a'u hanafu'n ddifrifol.
- ii. Lleihau nifer y beicwyr modur a gaiff eu lladd a'u hanafu'n ddifrifol ar ffyrdd Cymru 25% erbyn 2020, gan olygu y caiff 64 yn llai eu lladd a'u hanafu'n ddifrifol.
- iii. Lleihau nifer y bobl ifanc<sup>5</sup> (24-24 oed) a gaiff eu lladd a'u hanafu'n ddifrifol ar ffyrdd Cymru 40% erbyn 2020, gan olygu y caiff 139 yn llai eu lladd a'u hanafu'n ddifrifol.

15. Rydym yn targedu'r ffigur ar gyfer nifer y bobl a gaiff eu lladd a'u hanafu'n ddifrifol am ei bod yn bwysig i bob partner sicrhau bod gweithgarwch diogelwch ar y ffyrdd yn canolbwyntio ar leihau nifer yr anafusion hyn ymhlith pawb sy'n defnyddio'r ffyrdd. Rydym wedi cynnwys targedau penodol ar gyfer beicwyr modur a phobl ifanc gan eu bod ymhlith y grwpiau o ddefnyddwyr ffyrdd sy'n wynebu'r risg fwyaf. Mae'r

---

<sup>5</sup> Mae 'pobl ifanc' yn golygu pob un rhwng 16 a 24 oed a gaiff eu lladd neu'u hanafu'n ddifrifol ar y ffyrdd, gan gynnwys gyrwyr, teithwyr, cerddwyr, beicwyr a beicwyr modur. Yn gyffredinol, mae defnyddwyr ffyrdd yn y grŵp oedran hwn yn wynebu risg anghymesur o fod yn rhan o wrthdrawiad traffig ar y ffyrdd.

problemau sydd ynghlwm wrth y grwpiau hyn yn effeithio ar Gymru gyfan ac maent yn gyffredin ym mhob rhanbarth fwy neu lai.

16. Nodir y rhesymeg sy'n sail i'r targedau hyn a'r dangosyddion sy'n dangos hynt y camau a gymerir i'w cyflawni yn Atodiad A.

17. Byddwn yn adolygu hynt y camau a gymerir i gyflawni'r targedau hyn yn 2016 er mwyn asesu'r tebygolrdd o lwyddiant. Os ydym ar y trywydd cywir i gyflawni'r targedau, byddwn yn ystyried cynyddu canran y lleihad mewn anafusion rydym yn anelu ati.

18. Nid ydym o blaid rhoi'r gorau i wario arian ar bob agwedd arall ar ddiogelwch ar y ffyrdd, ond disgwylwn i bob partner ganolbwyntio ar leihau nifer yr anafusion ac ystyried pa ymyriadau penodol fydd yn cefnogi'r targedau hyn. Mae'n briodol gwario arian yn y meysydd hynny lle mae'r dystiolaeth ystadegol ac ymchwil yn dangos bod ei angen fwyaf.

### **Data Anafusion**

19. Daw data ar anafusion ar y ffyrdd o ffurflenni Stats19 a gaiff eu cwblhau gan yr heddu ar ôl gwrthdrawiadau traffig ar y ffyrdd.

20. Yn ystod yr ymgynghoriad ar y ddogfen hon, mynegodd nifer o ymatebwyr amheuan ynghylch cywirdeb y data hwn a'r effaith bosibl y gallai hyn ei chael ar y targedau rydym yn eu pennu a dadansoddiadau ehangach o ystadegau anafusion ar y ffyrdd.

21. Rydym yn ymwybodol o rai problemau ac anghysondebau o ran y data dros y blynyddoedd diwethaf. Rydym yn cydnabod hefyd yr anawsterau gweithredol y mae'r heddlu yn eu hwynebu wrth iddynt gasglu a dilysu'r wybodaeth hon, ond mae'n hanfodol bod y gwaith hynny'n cael ei wneud serch hynny.

22. Rydym yn ymrwymedig i weithio gyda'r heddlu, GIG Cymru a phartneriaid eraill i sicrhau bod y data'n gywir ac y gall pawb ddibynnu arno.

### **Y Sefyllfa Bresennol**

23. Cafodd y targedau blaenorol ar gyfer lleihau nifer yr anafusion ar y ffyrdd eu pennu yn 2000. Dengys Ffigur 1, erbyn 2010, ein bod wedi cyflawni'r targedau hyn a rhagori arnynt, sy'n dangos y cynnydd a wnaed o ran diogelwch ar y ffyrdd.

**Ffigur 1 – Targedau ar gyfer anafiadau tan 2010 a'r hyn a gyflawnwyd**

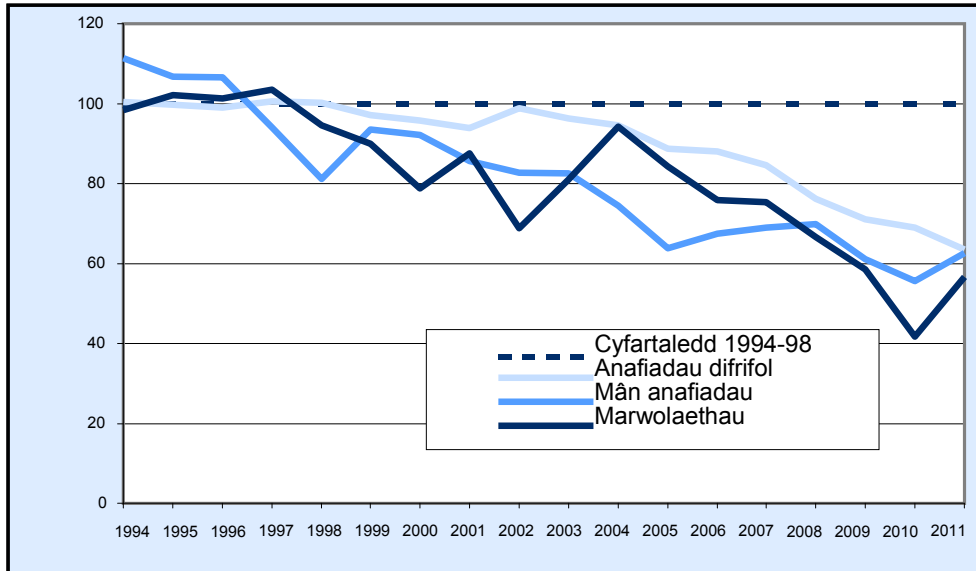
Dosbarthiad	Targed 2010	Cyflawniad
Cyfanswm nifer y bobl a gafodd eu lladd neu eu hanafu'n ddifrifol	40% yn llai*	46% yn llai*
Cyfanswm nifer y plant a gafodd eu lladd neu eu hanafu'n ddifrifol	50% yn llai*	63% yn llai*



Mân anafiadau fesul 100 miliwn o gilomedrau cerbyd a deithiwyd	10% yn llai*	40% yn llai*
--	--------------	--------------

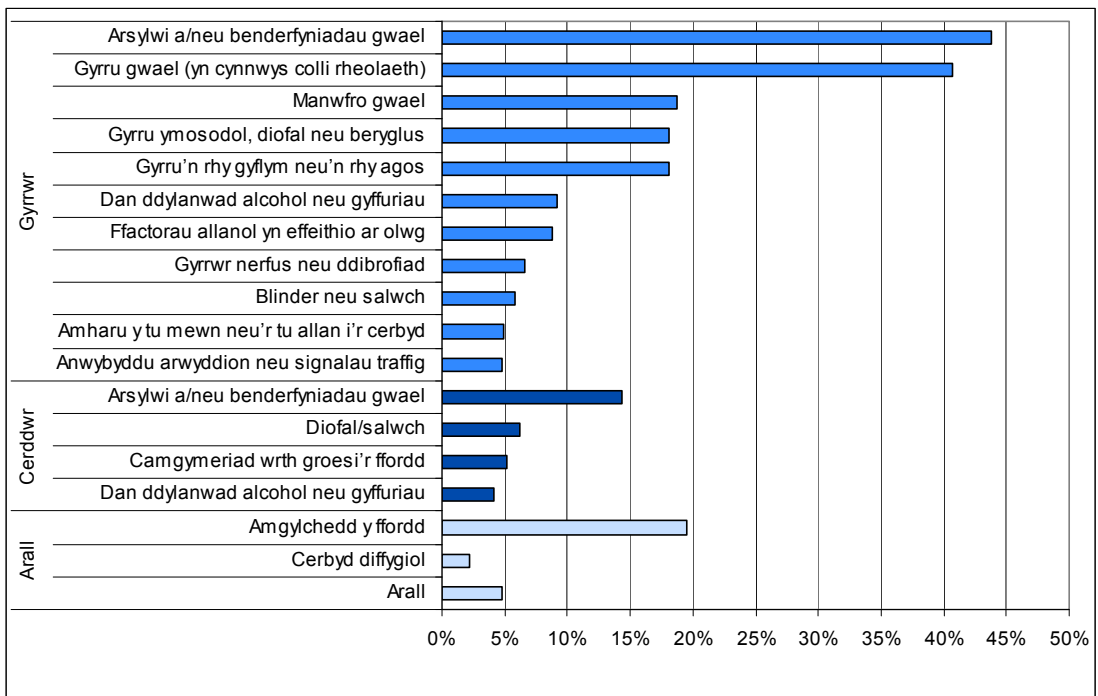
\*na'r cyfartaledd ar gyfer llinell sylfaen 1994-98.

**Ffigur 2 – Mynegai anafiadau yn ôl difrifoldeb, Cymru 1994-2011**



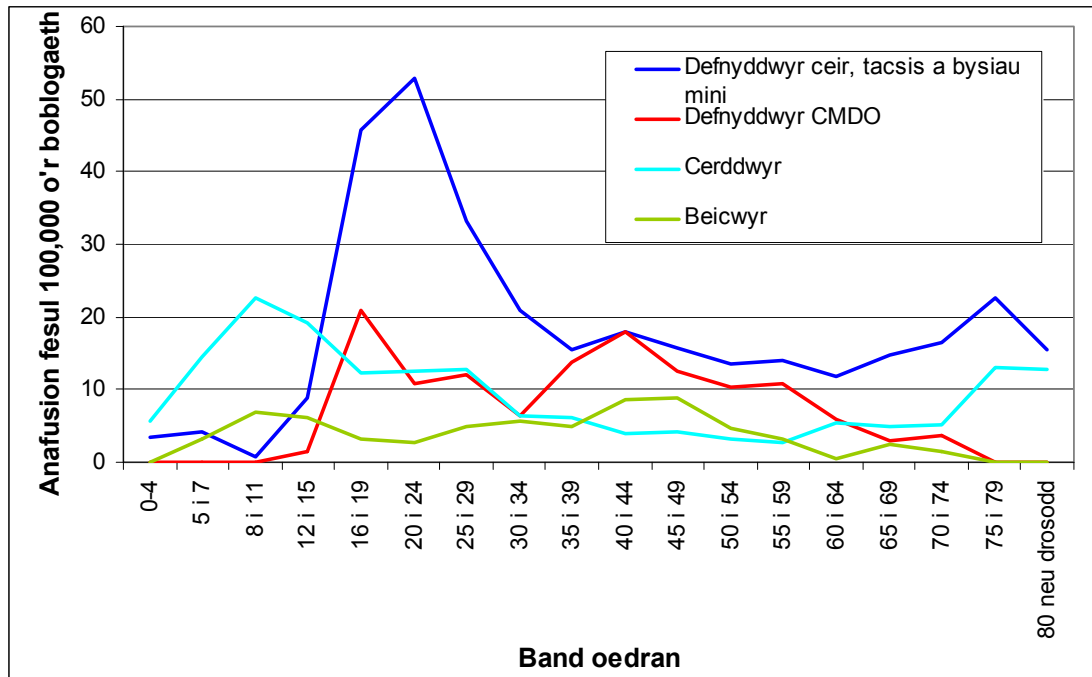
24. Ni allwn, gyda'n gilydd, fodloni ar y gwelliannau a wnaed. Mae Ffigur 2 yn dangos y cynnydd sydd wedi'i wneud mewn perthynas â phob math o anafusion, ond mae hefyd yn tynnu sylw at y niferoedd sylweddol o hyd sy'n anafusion a'r cyfleoedd pellach sydd ar gael i wneud gwelliannau.

**Ffigur 3 - Cyfran y bobl a gafodd eu lladd a'u hanafu'n ddifrifol fesul grŵp cyffredinol o ffactorau cyfrannol (FfCau) sy'n gysylltiedig â gwrthdrawiadau traffig ar y ffordd, Cymru 2011**



25. Dengys Ffigur 3 mai talu sylw neu yrru gwael oedd y prif ffactorau a arweiniodd at wrthdrawiadau. Nid yw'r data hwn, sy'n dod o ffurflenni Stats19 ac a ddehonglir ar sail hynny, o reidrwydd yn rhoi darlun llawn o'r holl ffactorau a arweiniodd at wrthdrawiad. Er enghraifft, heb dystion mae'n amhosibl gwybod a oedd rhywun yn edrych ar ei ffôn symudol neu ar ba gyflymder roedd yn gyrru. Fodd bynnag, mae hyn yn dangos mai gwall dynol sy'n achosi gwrthdrawiadau yn aml. Rhaid i ni ystyried y ffordd orau o atal camgymeriadau rhag digwydd, neu liniaru'r canlyniadau, drwy addysg, hyfforddiant, peirianeg a chamau gorfodi.

**Ffigur 4 - Cyfradd y bobl a gafodd eu lladd a'u hanafu'n ddifrifol yn ôl band oedran a'r math o anaf: Anafusion: Cymru 2011**



26. Dengys Ffigur 4 y nifer anghymesur o uchel o bobl ifanc a gafodd eu hanafu mewn gwrthdrawiadau traffig ar y ffyrdd o gymharu â grwpiau oedran eraill, yn enwedig mewn ceir. Gwelir hefyd y cynnydd mewn cyfraddau anafusion wrth i bobl heneiddio, a'r tebygolrwydd uwch o anafusion cerbydau modur dwy olwyn (CMDO) pan fydd pobl yn pasio eu prawf i ddechrau ac yn ystod canol oed.

## 2. Grwpiau Risg Uchel a Grwpiau Agored i Niwed

27. Dylai grwpiau risg uchel a grwpiau agored i niwed penodol gael eu targedu gan ymyriadau diogelwch ar y ffyrdd er mwyn lleihau nifer y gwrthdrawiadau maent yn rhan ohonynt.

28. Rydym wedi gwahaniaethu rhwng grwpiau risg uchel a grwpiau agored i niwed oherwydd bod beicwyr modur a phobl ifanc yn wynebu risg ystadegol anghymesur o gymharu ag eraill.

29. Yn yr adran hon, rydym wedi nodi rhai o'r grwpiau hynny a'r camau sydd, yn ein barn ni, yn angenrheidiol i leihau pa mor agored i niwed ydynt a gostwng cyfraddau anafusion. Cydnabyddwn y gall y grwpiau hynny a ystyrir yn 'risg uchel' neu'n 'agored i niwed' newid dros amser, ond mae'n debygol y bydd y grwpiau a nodwyd yn parhau i hoelio sylw.

30. Nid yw'r rhestr o'r camau gweithredu yn y ddogfen hon yn gyflawn.

### Grwpiau Risg Uchel

#### ***Beicwyr modur***

31. Yn 2011, er eu bod ond yn cyfateb i 1% o'r traffig ar ffyrdd Cymru, roedd beicwyr modur yn cyfrif am 37% o'r rhai a gafodd eu lladd neu eu hanafu'n ddifrifol mewn gwrthdrawiadau traffig cerbydau modur ar y ffyrdd. Mae'r ffaith hwn yn unig yn tanlinellu pwysigrwydd ceisio lleihau nifer y gwrthdrawiadau sy'n cynnwys beicwyr modur.

32. Er i nifer yr anafusion sy'n feicwyr modur leihau dros y degawd diwethaf, ni welwyd hynny i'r un graddau â grwpiau o ddefnyddwyr ffyrdd eraill. Yn amlwg mae beicwyr modur yn fwy agored i niwed yn gorfforol na defnyddwyr ceir, ond hyd yn oed o ystyried hyn mae'r ystadegau'n peri pryder.

33. Nid yw beicwyr modur o reidrwydd ar fai am y gwrthdrawiadau maent yn rhan ohonynt, ond mae'r ffaith eu bod yn agored i niwed yn golygu eu bod yn llawer mwy tebygol o gael eu hanafu'n ddifrifol.

34. Er bod ystod eang o feicwyr modur yn rhan o wrthdrawiadau, mae nifer anghymesur o'r rhain yn ddynion sy'n teithio ar hyd ffyrdd gwledig yn ystod y misoedd sychach<sup>6</sup>. Er mwyn cyflawni'r gwelliannau mawr rydym am eu gweld, mae'n bwysig ein bod yn targedu'r grŵp hwn yn benodol.

35. Ceir nifer sylweddol o anafusion sy'n feicwyr modur ifanc - y rhai rhwng 16 a 19 oed yw'r grŵp mwyaf ond un o anafusion sy'n feicwyr modur yn ôl oedran.

36. Ar hyn o bryd, caiff llawer iawn o waith ei wneud gan nifer o asiantaethau i geisio lleihau nifer yr anafusion sy'n feicwyr modur. Mae Llywodraeth Cymru yn rhoi arian ar gyfer cyrsiau beicio modur uwch, cyhoeddusrwydd a chamau gorfodi ledled

---

<sup>6</sup> 'Motorcyclist Casualties 2011', Llywodraeth Cymru

Cymru. Mae'n bwysig deall y gweithgareddau presennol sy'n cael effaith gadarnhaol ar ymddygiad beicwyr modur a pha un a ydynt yn targedu'r grwpiau cywir o feicwyr modur sy'n fwy tebygol o fod mewn gwrthdrawiadau.

Byddwn yn:

- ii. Cyflwyno targed penodol i leihau nifer y beicwyr modur a gaiff eu lladd neu eu hanafu'n ddifrifol 25% erbyn 2020.
- iii. Ystyried anghenion a natur agored i niwed beicwyr modur wrth gynllunio ffyrdd newydd a gweithredu nodweddion diogelwch ar ffyrdd presennol.
- iv. Parhau i gefnogi ymyriadau i leihau nifer yr anafusion sy'n feicwyr modur.
- v. Monitro tueddiadau anafusion ymhlith gwahanol grwpiau oedran, y mathau o feicwyr modur a natur y gwrthdrawiadau, a gwneud argymhellion dilynol i dargedu ymyriadau'n briodol.

Disgwylwn i'n partneriaid wneud y canlynol:

- i. Ceisio ymgysylltu â beicwyr modur 'anodd eu cyrraedd', sy'n wynebu mwy o risg efallai. Fel cam cyntaf, disgwylwn i bartneriaid gyfathrebu â chynrychiolwyr grwpiau beicio modur a cheisio deall pa gamau fydd fwyaf effeithiol.
- ii. Gwerthuso effeithiolrwydd gweithgareddau presennol a chynnwys camau gwerthuso mewn unrhyw weithgareddau newydd sy'n cael eu datblygu.
- iii. Ystyried pa ddulliau cyfathrebu sydd fwyaf priodol ar gyfer ymgysylltu â beicwyr modur (tra'n cydnabod yr ystod eang o bobl sy'n beicio) a sicrhau bod y rhain yn cael eu rhoi ar waith ledled Cymru.
- iv. Tynnu sylw gyrwyr at ba mor agored i niwed yw beicwyr modur.
- v. Ystyried anghenion a natur agored i niwed beicwyr modur wrth gynllunio ffyrdd newydd a gweithredu nodweddion diogelwch ar ffyrdd presennol.
- vi. Targedu camau gorfodi'n benodol at y beicwyr modur hynny sy'n torri'r gyfraith.

### ***Gyrwyr a Theithwyr Ifanc<sup>7</sup> (16-24 mlwydd oed)***

37. Mae gyrwyr ifanc yn wynebu risg anghymesur o gael eu lladd neu eu hanafu'n ddifrifol ar y ffyrdd a hwy yw'r grŵp oedran sy'n wynebu'r risg fwyaf (gweler Ffigur 4), a oedd yn cyfateb i 11% o ddeiliaid trwyddedau gyrru ond 23% o anafusion yn 2011.

38. Mae'n galonogol gweld bod nifer y gyrwyr ifanc a fu mewn gwrthdrawiadau wedi lleihau'n sylweddol dros y degawd diwethaf (41% yn 2011, yn seiliedig ar gyfartaledd 1994-98). Fodd bynnag, mae pobl ifanc yn parhau i wynebu risg anghymesur uwch nag unrhyw grŵp oedran arall.

39. Mae tystiolaeth yn awgrymu bod pobl ifanc yn fwy tebygol o fod mewn gwrthdrawiad yn y chwe mis cyntaf ar ôl iddynt lwyddo yn eu prawf gyrru oherwydd diffyg profiad.

---

<sup>7</sup> Mae ein targed o leihau nifer y bobl ifanc a gaiff eu lladd a'u hanafu'n ddifrifol ar y ffyrdd 40% hefyd yn cynnwys mathau eraill o bobl ifanc sy'n ddefnyddio'r ffyrdd, a gaiff eu cynnwys mewn rhannau eraill o'r ddogfen hon.

40. Mae gyrwyr ifanc yn fwy tueddol o yrru'n amhriodol oherwydd diffyg profiad, pan fydd eu cyfoedion yn y cerbyd a/neu gyda'r nos. Mae rhai wedi argymhell y dylid cyflwyno Trwyddedau Gyrru Graddedig - gan ychwanegu cam canolraddol rhwng y trwyddedau i ddysgwyr a thrwyddedau llawn gyda chyfyngiadau posibl a allai gynnwys teithwyr, gyrru gyda'r nos a maint yr injan.

41. Dylai teithwyr ifanc allu gwybod pan fo'u cyfoedion yn gyrru'n dda neu'n wael a bod yn barod i wneud dewisiadau deallus am bwy y maent yn teithio â hwy.

42. Mae tystiolaeth i awgrymu y gall targedu gyrwyr sy'n dysgu a gyrwyr cyn dysgu drwy addysg a hyfforddiant helpu pobl i feithrin arferion gyrru gwell. Cydnabyddwn werth posibl yr hyn a ddysgir a'r effaith y gallai ei chael ar nifer yr anafusion sy'n yrwyr ifanc, ond rydym hefyd yn ymwybodol o'r anawsterau y mae gweithwyr diogelwch ar y ffyrdd proffesiynol yn eu hwynebu wrth geisio cyrraedd y grŵp hwn drwy ysgolion.

43. Ar hyn o bryd, mae Llywodraeth Cymru yn cefnogi nifer o ymyriadau ar gyfer gyrwyr ifanc, gan gynnwys darparu cymhorthdal ar gyfer Pass Plus Cymru sef cwrs ôl-brawf gwirfoddol sy'n cynnwys addysgu ymarferol a damcaniaethol. Rydym hefyd yn cefnogi ymgyrchoedd wedi'u targedu ar gyfryngau cymdeithasol a chyfryngau prif ffrwd drwy awdurdodau lleol.

Byddwn yn:

- vii. Cyflwyno targed penodol i leihau nifer y bobl ifanc a gaiff eu lladd neu eu hanafu'n ddifrifol mewn gwrthdrawiadau traffig ar y ffyrdd 40% erbyn 2020.
- viii. Helpu awdurdodau lleol a chyrrff eraill i gyrraedd pobl ifanc drwy ysgolion.
- ix. Archwilio'r achos o blaid Trwyddedau Gyrru Graddedig yng nghydestun pwerau datganoledig.
- x. Trafod â'r diwydiant yswiriant gymhelliannau, y defnydd cynyddol o dechnoleg mewn ceir a'r ffyrdd gorau o leihau'r risg o wrthdrawiadau.
- xi. Parhau i gefnogi ymyriadau y profwyd eu bod yn lleihau nifer yr anafusion sy'n bobl ifanc.
- xii. Gwerthuso effeithiolrwydd Pass Plus Cymru a gwneud unrhyw newidiadau angenrheidiol i'r cynllun o ganlyniad i hynny.

Disgwylwn i'n partneriaid wneud y canlynol:

- xiii. Targedu'n benodol bobl ifanc o ran addysg ac, os yn briodol, gamau gorfodi.
- xiv. Gwerthuso effeithiolrwydd ei hymyriadau mewn perthynas â phobl ifanc a sicrhau eu bod yn cyfathrebu â'r grŵp hwn yn y ffordd orau.
- xv. Targedu pobl ifanc sy'n teithio mewn cerbydau drwy addysg a chyhoeddusrwydd.

## Grwpiau Agored i Niwed

### *Gyrwyr Hŷn (70+ oed)*

44. Mae gan Gymru y boblogaeth fwyaf oedrannus yn y DU a rhagwelir mai dyna sut y bydd yn parhau. Mae hyn yn peri nifer o heriau, gan gynnwys goblygiadau o ran diogelwch ar y ffyrdd. Dengys ymchwil fod perfformiad gyrru yn lleihau wrth heneiddio, ond mai dim ond dros 80 oed y mae hyn yn sylweddol<sup>8</sup>.

45. Mae'r gyfran o yrwyr hŷn ar gynnydd ac nid yw wedi gweld gostyngiadau cymharol mewn cyfraddau anafusion â grwpiau eraill<sup>9</sup>.

46. Yn aml, mae gyrwyr hŷn wedi meddu ar drwydded ers sawl blwyddyn ac ni fydd y mwyafrif helaeth wedi cael unrhyw hyfforddiant pellach ers iddynt lwyddo yn eu prawf, er gwaethaf newidiadau sylweddol mewn amodau gyrru ac, o bosibl, eu gallu eu hunain.

47. Bydd llawer o yrwyr hŷn i bob diben yn hunanreoleiddio eu gyrru wrth iddynt fynd yn hŷn - osgoi rhai lleoliadau a pheidio â gyrru ar adegau penodol o'r dydd/nos.

48. Fodd bynnag, mae pethau rhagweithiol y dylem eu gwneud i helpu gyrwyr hŷn i ddal gafael yn yr annibyniaeth y mae car yn ei gynnig iddynt, tra hefyd yn sicrhau bod y rhai sy'n parhau i yrru yn gwneud hynny'n ddiogel. Ar hyn o bryd, mae Llywodraeth Cymru yn ariannu cynlluniau asesu gyrwyr hŷn sy'n anelu at gefnogi hyn.

Byddwn yn:

- xvi. Parhau i gefnogi mentrau sy'n targedu gyrwyr hŷn drwy hyfforddiant gwirfoddol a sicrhau bod cynifer â phosibl yn ei ddilyn.
- xvii. Ceisio nodi arfer gorau ymhlith y cynlluniau hyfforddiant presennol i yrwyr hŷn ac argymhell dull cyson o weithredu ledled Cymru.

Disgwylwn i bartneriaid wneud y canlynol:

- xviii. Targedu gyrwyr hŷn yn benodol drwy addysg.
- xix. Gweithio gyda'r sector gwirfoddol sy'n cynrychioli'r henoed a darparwyr hyfforddiant i sicrhau bod hyfforddiant ar gael i bobl hŷn a'i fod yn cael ei werthuso'n briodol i bennu a yw'n addas at y diben.

### **Plant**

49. Mae'n bosibl mai plant yw'r defnyddwyr ffyrdd mwyaf agored i niwed oherwydd eu hoedran a'u diffyg profiad mewn rhai sefyllfaoedd.

---

<sup>8</sup> The Ageing Driver, yr Adran Drafnidiaeth, Research Compendium 2004/5

<sup>9</sup> <http://wales.gov.uk/topics/statistics/headlines/transport2012/120703/?skip=1&lang=cy>



50. Bu lleihad sylweddol yn nifer y plant a gaiff eu lladd a'u hanafu'n ddifrifol yng Nghymru dros y degawd diwethaf. Er bod hyn yn gadarnhaol iawn, mae llawer y gellir ei wneud i leihau'r nifer ymhellach.

51. Mae gwerth addysg diogelwch ar y ffyrdd i blant wedi'i ddogfennu'n dda, ond rydym hefyd am sicrhau bod yr adnoddau a gaiff eu buddsoddi yn cyflawni eu hamcanion drwy waith gwerthuso cadarn.

52. Mae Llywodraeth Cymru yn ariannu nifer o ymyriadau, gan gynnwys Kerbcraft a gyflawnir ledled Cymru ac a gynlluniwyd i addysgu sgiliau cerddwyr i blant 5 a 7 oed drwy hyfforddiant ymarferol wrth ymyl y ffordd.

53. Rydym yn cydnabod pwysigrwydd cael cludiant ysgol diogel i bob disgybl. Mae hanes diogelwch cludiant ysgol dynodedig yng Nghymru yn dda iawn - rhaid i ni weithio i sicrhau bod hyn yn parhau.

54. Er bod ysgolion cynradd yn cynnig cryn dipyn o addysg ar ddiogelwch ar y ffyrdd, prin iawn yw'r ddarpariaeth mewn ysgolion uwchradd i'r rhai rhwng 11 a 15 oed.

Byddwn yn:

- i. Parhau i ariannu rhaglenni addysg ar gyfer plant y profwyd eu bod yn gweithio.
- ii. Mynd ati i'w gwneud yn ofynnol i ddarparu gwregysau diogelwch ar gludiant ysgol dynodedig yng Nghymru erbyn mis Hydref 2014. Hefyd, ystyried cyflwyno asesiadau risg statudol ar gyfer pob llwybr ysgol.
- iii. Cefnogi ymdrechion i dargedu addysg ar ddiogelwch ar y ffyrdd at bobl ifanc rhwng 11 a 15 oed.

Disgwylwn i bartneriaid wneud y canlynol:

- iv. Datblygu a rhannu arfer gorau ym maes rhaglenni a gweithgareddau addysg, a chydweithio er mwyn sicrhau eu bod yn gweithredu'n gyson lle y bo'n briodol.
- v. Chwilio am dystiolaeth o arfer gorau ledled y DU a chymryd camau sicr lle y bo'n gymwys.

### **Cerddwyr**

55. Mae cyfanswm nifer yr anafusion sy'n gerddwyr wedi lleihau dros y blynyddoedd diwethaf ond mae eu natur agored i niwed yn golygu eu bod ddwywaith yn fwy tebygol o gael eu lladd neu eu hanafu'n ddifrifol na defnyddwyr ceir mewn digwyddiad. Roedd cerddwyr yn cyfrif am 21% o'r rhai a gafodd eu lladd neu eu hanafu'n ddifrifol yn 2011.

56. Mae'r risg o gael eich lladd neu'ch anafu'n ddifrifol fel cerddwr ar ei huchaf ymhlith y rhai rhwng 8 a 15 oed. Mae'r risg hon yn gostwng gydag oedran hyd nes ei bod yn cynyddu'n sydyn ymhlith y rhai sy'n 75 oed a throsodd.

57. Mae Llywodraeth Cymru yn ymrwymedig i gynyddu nifer y bobl sy'n cerdded oherwydd y manteision iechyd ac amgylcheddol a all ddeillio o hynny.

58. Mae cerddwyr sydd dan ddylanwad alcohol yn fwy tebygol o wneud camgymeriad ac ymddwyn mewn ffordd sy'n peri iddynt fod mewn damwain traffig ar y ffyrdd neu achosi un. Yn 2011, roedd 29% o'r cerddwyr a gafodd eu lladd o dan ddylanwad alcohol, a'r rheini rhwng 16 a 29 oed oedd yn wynebu'r risg fwyaf.

59. Dengys ymchwil fod lleihau cyflymdra ar y ffyrdd yn gwneud gwahaniaeth dramatig i ddifrifoldeb gwrthdrawiadau ac yn annog mwy o bobl i gerdded. Mae tua 560 o derfynau cyflymdra a pharthau 20mya yng Nghymru, y mae llawer ohonynt wedi cael eu hariannu gan Lywodraeth Cymru.

Byddwn yn:

- vi. Parhau i roi arian i wella seilwaith er mwyn hyrwyddo ac annog pobl i gerdded yn ddiogel.
- vii. Monitro gwybodaeth ystadegol i ganfod a yw alcohol yn parhau i fod yn ffactor gyfrannol sylweddol a chynyddol o ran anafusion sy'n gerddwyr, ac ystyried pa gamau y gellir eu cymryd i atal hyn.

Disgwylwn i bartneriaid wneud y canlynol:

- iii. Ystyried cyflwyno cynlluniau 20mya lle mae tystiolaeth i'w cefnogi.
- iv. Meithrin cysylltiadau â chyrrff iechyd y cyhoedd a chyrrff elusennol sy'n delio â phroblemau sy'n gysylltiedig ag alcohol ac asesu'r ffyrdd y gallwn gydweithio â hwy i leihau nifer yr anafusion ar y ffyrdd sy'n gerddwyr o dan ddylanwad alcohol.

### **Beicio**

60. Bu cynnydd sylweddol yn nifer a difrifoldeb gwrthdrawiadau yn cynnwys beicwyr yng Nghymru yn 2011. Er na ddylem edrych ar un flwyddyn ar ei phen ei hun, mae hyn yn siomedig a rhaid i ni weithio i wella'r sefyllfa.

61. Dengys ymchwil fod lleihau cyflymdra ar y ffyrdd yn gwneud gwahaniaeth dramatig i ddifrifoldeb gwrthdrawiadau ac yn annog mwy o bobl i feicio.

Byddwn yn:

- i. Parhau i roi arian i wella seilwaith er mwyn hyrwyddo ac annog pobl i feicio'n ddiogel.
- ii. Dadansoddi'r gwrthdrawiadau sy'n cynnwys beicwyr a phennu a oes unrhyw beth yn debyg gan gymryd y camau priodol o ganlyniad i hynny.
- iii. Parhau i gefnogi hyfforddiant beicio i blant ac ystyried a oes sail dystiolaeth i gefnogi mwy o hyfforddiant beicio i oedolion.

Disgwyliwn i bartneriaid wneud y canlynol:

- iv. Ystyried cyflwyno cynlluniau 20mya lle mae tystiolaeth i'w cefnogi.

### ***Teithio Llesol***

62. Caiff cerdded a beicio eu cyfuno o dan y term 'teithiol llesol'. Rydym yn ymrwymedig i gynyddu teithio llesol, ond deallwn y gallai hyn arwain at fwy o risg y bydd pobl yn cael eu dal mewn gwrthdrawiadau traffig ar y ffyrdd.

63. Rydym am leihau'r risg hon i'r eithaf drwy sicrhau bod seilwaith priodol ar gael i hyrwyddo teithio llesol mewn amgylchedd diogel.

Byddwn yn:

- i. Cyflwyno'r Bil Teithio Llesol a fydd yn anelu at annog pobl i gerdded a beicio yn fwy rheolaidd, gan osod dyletswydd ar awdurdodau lleol i fapio llwybrau cerdded a seiclo diogel a phriodol, gwneud gwelliannau i gerddwyr a beicwyr fel rhan o gynlluniau ffyrdd newydd a gwneud gwelliannau parhaus o ran cerdded a beicio. Bydd y Bil hefyd yn ystyried y goblygiadau diogelwch a'r seilwaith y mae'n rhaid ei gyflwyno er mwyn cefnogi hyn.
- ii. Datblygu canllaw dylunio ar gyfer seilwaith cerdded a beicio. Dyma'r safon y byddwn yn ei defnyddio a byddwn hefyd yn annog awdurdodau lleol i fabwysiadu'r canllaw.

### ***Cymunedau difreintiedig***

64. Er i ni weld gostyngiad sylweddol yn nifer y plant sy'n rhan o wrthdrawiadau traffig ar y ffyrdd, mae ymchwil yn awgrymu bod cerddwyr sy'n blant o'r grwpiau economaidd-gymdeithasol isaf dros bedair gwaith yn fwy tebygol o gael eu lladd neu eu hanafu'n ddifrifol ar y ffyrdd. Digwyddodd hyd at 36% o wrthdrawiadau yn y rhannau mwyaf difreintiedig o Gymru yn 2011.

65. Roedd tua thri chwarter y plant a oedd yn rhan o wrthdrawiadau mewn ardaloedd difreintiedig yn byw yn yr ardaloedd hynny ac yn agos i'w cartrefi. Mae'r rhan fwyaf o wrthdrawiadau sy'n cynnwys cerddwyr sy'n blant yn digwydd i ffwrdd o'r ysgol.

66. Mae Llywodraeth Cymru yn ymrwymedig i drechu tlodi a thlodi plant, ynghyd â gwella bywydau pobl sy'n byw mewn tlodi, fel y nodir yn y Cynllun Gweithredu ar gyfer Trechu Tlodi.

67. Rydym wedi rhoi dros £36 miliwn i awdurdodau lleol drwy'r Grant Llwybrau Diogel mewn Cymunedau sy'n anelu at wella hygyrchedd a diogelwch mewn cymunedau a llawer o gynlluniau sydd a wnelo â sicrhau bod plant yn gallu cerdded neu feicio i'r ysgol yn ddiogel.

Byddwn yn:

- i. Addasu meini prawf asesu'r Grant Llwybrau Diogel mewn Cymunedau i dargedu'n benodol ardaloedd lle ceir amddifadedd cymdeithasol er mwyn cefnogi gwaith yn y cymunedau sydd ei angen fwyaf.
- ii. Sicrhau bod y Bil Teithio Llesol yn cyfrannu at drechu tlodi drwy gynnig opsiwn hyfyw a rhatach i drafnidiaeth breifat i bobl.
- iii. Dadansoddi'n benodol y wybodaeth ystadegol am wrthdrawiadau mewn cymunedau difreintiedig a'i defnyddio i lywio'r camau y byddwn yn eu cymryd.

Disgwyliwn i bartneriaid wneud y canlynol:

- iv. Dyrannu mwy o adnoddau i gymunedau difreintiedig os oes mwy o anafusion yn yr ardaloedd hynny a/neu ymhlith pobl sy'n byw yn yr ardaloedd hynny.

### **Gyrru ar gyfer Gwaith**

68. Mae rhwng chwarter a thraean yr holl farwolaethau ac anafiadau ar y ffyrdd yn digwydd yn ystod oriau gwaith. Dengys tystiolaeth fod mwy o weithwyr yn cael eu lladd mewn gwrthdrawiadau ar y ffyrdd wrth iddynt weithio na phob damwain alwedigaethol arall<sup>10</sup>.

69. Mae gan gyflogwyr ddyletswydd gofal gyfreithiol dros eu cyflogeion a gellir eu herlyn am wrthdrawiadau traffig ar y ffyrdd sy'n digwydd yn ystod teithiau sy'n gysylltiedig â gwaith. Dylent geisio lleihau'r risg i'w gweithlu drwy eu fframweithiau iechyd a diogelwch, asesiad risg ac unrhyw fesurau ymarferol eraill sy'n sicrhau bod diogelwch ar y ffyrdd yn cael ei hyrwyddo.

70. Mae tystiolaeth yn awgrymu bod gyrrwyr ceir sydd â chyfran uwch o deithiau fel rhan o'u gwaith yn wynebu mwy o risg o gael eu hanafu mewn gwrthdrawiadau na gyrrwyr eraill sy'n debyg o ran oedran, rhyw, milltiroedd blynyddol a chanran y milltiroedd a gaiff eu teithio ar y draffordd. Y rheswm dros hyn yw eu bod yn agored i flinder a syrthni, gyrru dan bwysau amser a chyflawni tasgau yn y car a all dynnu eu sylw megis bwyta ac yfed.

Byddwn yn:

- i. Gweithio gyda chyflogwyr a sefydliadau eraill i dynnu sylw at risgiau gwrthdrawiadau ar y ffyrdd 'yn y gwaith'.
- ii. Hyrwyddo pwysigrwydd rheoli risgiau galwedigaethol ar y ffordd a sicrhau bod polisiâu a gweithdrefnau Llywodraeth Cymru yn gadarn.
- iii. Ymgysylltu â sefydliadau defnyddwyr ffyrdd a diogelwch ar y ffyrdd er mwyn annog rheoli risgiau galwedigaethol ar y ffyrdd.
- iv. Hwyluso'r gwaith o sefydlu fforwm gyrru ar gyfer gwaith i gwmnïau sydd â niferoedd mawr o yrwyr a sefydliadau masnach.

---

<sup>10</sup> Safety Culture and Work-Related Road Accidents, yr Adran Drafnidiaeth, 2004

Disgwyliwn i bartneriaid wneud y canlynol:

- v. Mabwysiadu polisïau cadarn ar risgiau galwedigaethol ar y ffyrdd.

### ***Marchogion sy'n defnyddio'r ffyrdd***

71. Mae ceffylau a'u marchogion (yn ogystal â gyrwyr cerbydau ceffylau) yn agored i niwed ar y rhwydwaith ffyrdd. Gall gwrthdrawiad rhwng ceffyl a cherbyd beryglu bywyd y ceffyl, y sawl sy'n ei farchogaeth a'r rhai yn y cerbyd.

72. Mae tystiolaeth i awgrymu y caiff nifer y gwrthdrawiadau traffig ar y ffyrdd sy'n cynnwys ceffylau eu tanadrodd mewn data anafusion<sup>11</sup>.

73. Mae marchogaeth yn fwy cyffredin (yn enwedig ar y ffyrdd) mewn rhannau penodol o'r wlad. Mae nifer fawr o bobl yn marchogaeth mewn ardaloedd gwledig ac maent yn cyfrannu'n sylweddol at yr economi wledig.

Byddwn yn:

- i. Gweithio gyda chynrychiolwyr o'r gymuned farchogaeth i ddeall eu pryderon o ran diogelwch ar y ffyrdd a hwyluso trefniadau i ymgysylltu â phartneriaid eraill.

Disgwyliwn i bartneriaid wneud y canlynol:

- ii. Ymgysylltu â'r gymuned farchogaeth ac ystyried a ddylid cyflwyno unrhyw ymyriadau diogelwch ar y ffyrdd, mewn ardaloedd lle ceir nifer fawr o farchogion a/neu wrthdrawiadau traffig ar y ffyrdd sy'n cynnwys ceffylau.

### ***Gweithwyr Ffyrdd***

74. Mae llawer o bobl yn gweithio'n uniongyrchol ar ffyrdd Cymru bob dydd, gan gynnwys gweithwyr adeiladu a chynnal a chadw ffyrdd, gwasanaethau torri i lawr a gwasanaethau brys.

75. Rhwng 2005 a 2011 cafodd 15 o bobl eu lladd neu eu hanafu'n ddifrifol tra'n gweithio ar draffordd neu ffordd A yng Nghymru.

76. Mae'r Asiantaeth Briffyrdd yn Lloegr wedi sefydlu Fforwm Diogelwch Gweithwyr Ffyrdd sy'n cynnwys rhanddeiliaid allweddol.

Byddwn yn

- i. Parhau i gymryd rhan yn y Fforwm Diogelwch Gweithwyr Ffyrdd a rhannu astudiaethau ymchwil ac enghreifftiau o arfer da.

---

<sup>11</sup> Mae data'r GIG yn awgrymu bod llawer mwy o wrthdrawiadau ar y ffyrdd yn cynnwys ceffylau nag a gofmodir yn nata Stats 19.

- ii. Ystyried efelychu'r Fforwm Diogelwch Gweithwyr Ffyrdd yng Nghymru er mwyn cynnig buddiannau a mentrau tebyg sy'n anelu at leihau'r risg i weithwyr ffordd ar ein rhwydweithiau ein hunain ac fel enghreifftiau o arfer da / gorau ar rwydweithiau lleol.
- iii. Gweithio'n agos gyda'n cadwyni cyflenwi ein hunain er mwyn annog dull o gyflawni gweithgareddau ar ein rhan sy'n seiliedig ar reoli risg.



### 3. Achosion Gwrthdrawiadau

77. Mae dros hanner yr holl farwolaethau ar y ffyrdd yn gysylltiedig ag un neu ragor o'r ffactorau achosol canlynol.

#### *Yfed neu Gymryd Cyffuriau a Gyrru*

78. Yn 2011, roedd tua thraean o'r gyrrwyr ceir a gafodd eu lladd mewn gwrthdrawiadau ar y ffyrdd yng Nghymru dros y terfyn yfed a gyrru, ac am bob saith gwrthdrawiad lle'r oedd y gyrrwr dan ddylanwad alcohol, roedd tua un gwrthdrawiad lle'r roedd 'dan ddylanwad cyffuriau', yn rhai anghyfreithlon a rhai meddyginiaethol.

79. Bu gostyngiad sylweddol yn nifer y bobl a gollfarnwyd am yfed a gyrru dros yr 20 mlynedd diwethaf, gan ei fod bellach yn fwy annerbyniol mewn cymdeithas ymhlith y rhan fwyaf o'r boblogaeth. Mae ymgyrchoedd yfed a gyrru a chamau gorfodi yn chwarae rhan bwysig yn hyn o beth.

80. Fodd bynnag, erys lleiafrif sylweddol sy'n torri'r gyfraith, gan roi eu hunain ac eraill mewn perygl. Nid oes unrhyw dystiolaeth bod y lleiafrif hwn yn dueddol o yfed a gyrru ar adegau penodol o'r flwyddyn.

81. Mewn egwyddor, mae Llywodraeth Cymru o blaid gostwng y terfyn yfed a gyrru fel rhan o'i hymdrechion parhaus i drechu problem yfed a gyrru.

82. I'r rheini a gaiff eu collfarnu am drosedd yfed a gyrru, gellir dilyn y Cynllun Adsefydlu Yfed a Gyrru, sydd wedi profi i leihau'r risg o aildroseddu yn sylweddol<sup>12</sup>.

83. Mae cymryd cyffuriau a gyrru yn fwy cymhleth, am nad oes unrhyw gyfarpar profi dibynadwy ar gael eto. Nodwn a chefnogwn ymrwymiad Llywodraeth y DU i roi'r adnoddau priodol i'r heddlu orfodi hyn yn effeithiol.

Byddwn yn:

- i. Pwyso ar Lywodraeth y DU i ostwng y terfyn yfed a gyrru.
- ii. Ceisio pwerau gan Lywodraeth y DU i bennu terfynau yfed a gyrru yng Nghymru.
- iii. Parhau i gefnogi ymgyrchoedd yfed a gyrru a chamau gorfodi cydgysylltiedig.
- iv. Gweithio gyda'r heddlu a phartneriaid eraill i gynnal gweithgareddau gwrth-yfed a gyrru drwy gydol y flwyddyn.
- v. Gwneud newidiadau i'r Cynllun Adsefydlu Yfed a Gyrru er mwyn cynnal ei ansawdd uchel a sicrhau bod nifer uchel yn ei ddilyn o hyd.

Disgwyliwn i bartneriaid wneud y canlynol:

- vi. Parhau i ganolbwyntio ar orfodi, addysg, hyfforddiant a chyhoeddusrwydd ar yfed a gyrru, a gweithio i leihau nifer y bobl sy'n torri'r gyfraith.
- vii. Cefnogi'r gwaith o werthuso arferion presennol er mwyn pennu eu heffeithiolrwydd wrth atal yfed a gyrru.

---

<sup>12</sup> Adroddiad TRL Rhif 613: The Drink-Drive Rehabilitation Scheme: Evaluation and Monitoring – Final Report, LR Smith, G Buckle, M Keigan, S Butters a J Stone, Medi 2004

## **Cyflymder**

84. Yn 2010, cyhoeddwyd 68,000 o Hysbysiadau Cosb Benodedig am droseddau'n ymwneud â therfynau cyflymder yng Nghymru. Hefyd, ymdriniodd y Llysoedd Ynadon â 10,000 o droseddau'n ymwneud â therfynau cyflymder.

85. Mae tystiolaeth gref bod amllder a difrifoldeb gwrthdrawiadau yn cynyddu gyda chyflymder. Rhoesom ganllawiau i awdurdodau lleol ar bennu terfynau cyflymder lleol yn 2009, gan danlinellu pwysigrwydd cysondeb a thryloywder wrth bennu terfynau cyflymder er mwyn annog cydymffurfiaeth.

86. Mae Partneriaeth Lleihau Anafiadau Ffyrdd Cymru'n gyfrifol am bob safle gorfodi camerâu symudol, sefydlog a golau coch. Rydym yn gweithio gyda'r Bartneriaeth a phartneriaid eraill ar ymgyrchoedd wedi'u targedu er mwyn atgoffa pobl o'u cyfrifoldeb i yrru o fewn terfynau cyflymder a chanlyniadau posibl peidio â gwneud hynny.

87. Mae Llywodraeth Cymru wrthi'n cynnal adolygiad o'r holl derfynau cyflymder ar y rhwydwaith cefnffyrdd i sicrhau eu bod yn briodol. Argymhellwn fod pob awdurdod lleol yn gwneud yr un fath ar eu ffyrdd A a B erbyn 2014.

Byddwn yn:

- i. Parhau i weithio gyda Phartneriaeth Lleihau Anafiadau Ffyrdd Cymru wrth dargedu safleoedd gwrthdrawiadau lle nodwyd bod cyflymder amhriodol yn broblem, a mabwysiadu camau gorfodi cyson mewn perthynas â chyflymder ledled Cymru.
- ii. Erbyn 2014, gweithredu unrhyw newidiadau i derfynau cyflymder ar y rhwydwaith cefnffyrdd yn sgil yr adolygiad o derfynau cyflymder.
- iii. Ceisio pwerau gan Lywodraeth y DU i bennu terfynau cyflymder.

Disgwylwn i bartneriaid wneud y canlynol:

- iv. Mabwysiadu strategaethau i addysgu gyrrwyr am beryglon cyflymder troseddol.
- v. Gorfodi'r gyfraith mewn perthynas â chyfyngiadau cyflymder, yn enwedig mewn lleoliadau lle mae cyflymder gormodol yn gyffredin a lle ceir hanes o anafusion ar y ffyrdd.
- vi. Rhoi unrhyw newidiadau i derfynau cyflymder ar eu ffyrdd ar waith yn sgil yr adolygiad o derfynau cyflymder.

## **Gyrru'n Ddiotal**

88. Fel y dangoswyd yn Ffigur 3 (tudalen xxx), mae gyrru'n ddiotal neu'n wael yn ffactor cyfranogol pwysig iawn o ran gwrthdrawiadau traffig ar y ffyrdd.

89. Mae Llywodraeth y DU wedi ymrwmo i gyflwyno hysbysiad cosb benodedig am yrru'n ddiotal fel bod mwy o bobl yn gallu cael cynnig addysg adsefydlu a threchu ymddygiad megis 'gyrru trwyn wrth gwt' neu 'fynd heibio i rywun ar y tu mewn'. Mae

hefyd wedi dynodi y bydd y taliad sydd ynghlwm wrth hysbysiadau cosb benodedig yn cynyddu, yn amodol ar asesiad manwl.

Byddwn yn:

- i. Cefnogi bwriad Llywodraeth y DU i fabwysiadu hysbysiad cosb benodedig am yrru'n ddiotal a chodi lefel y taliad am yr hysbysiadau hyn.
- ii. Cefnogi ymgyrchoedd cenedlaethol wedi'u targedu i godi ymwybyddiaeth o yrru diotal a'r goblygiadau diogelwch cysylltiedig.
- iii. Helpu'r heddlu gyda'u hymdrechion i orfodi'r gyfraith a all, os y'i hanwybyddir, arwain at yrru'n ddiotal.

Disgwylwn i bartneriaid wneud y canlynol:

- iv. Gwerthuso effeithiolrwydd dulliau addysgu presennol sy'n ymwneud â gyrru'n ddiotal a diffyg canolbwyntio ac ystyried a yw'r rhain yn addas at y diben neu a oes angen eu hadolygu.

### ***Ffonau symudol***

90. Mae'n anghyfreithlon defnyddio ffôn symudol neu ddyfais debyg a ddelir â llaw tra'n gyrru, ond mae lleiafrif o bobl yn parhau i dorri'r gyfraith. Ceir tystiolaeth anecdotaidd sy'n awgrymu bod nifer sylweddol o wrthdrawiadau yn cael eu hachosi gan bobl y tynnir eu sylw gan ffonau symudol a dyfeisiau tebyg.

Byddwn yn:

- i. Cefnogi ymgyrchoedd sy'n targedu pobl sy'n defnyddio ffonau symudol a dyfeisiau eraill.
- ii. Pwyso ar yr heddlu a Llywodraeth y DU i gasglu gwybodaeth am y defnydd o ffonau symudol.

Disgwylwn i bartneriaid wneud y canlynol:

- iii. Parhau i dynnu sylw at beryglon defnyddio ffôn symudol wrth yrru, gan dargedu'r grwpiau hynny sydd fwyaf tebygol o wneud hynny.
- iv. Gorfodi'r gyfraith o ran ffonau symudol drwy ymgyrchoedd parhaus, sydd wedi'u targedu.

### ***Gwregysau Diogelwch***

91. Nid oedd tua thraean o ddefnyddwyr ceir a laddwyd mewn gwrthdrawiadau ar y ffyrdd ym Mhrydain Fawr yn gwisgo gwregys diogelwch, er ei fod yn anghyfreithlon ac yn amlwg yn cyfrannu at ddifrifoldeb gwrthdrawiadau ar y ffyrdd.

92. Mae'r rhan fwyaf o bobl yn gwisgo gwregys diogelwch wrth deithio mewn cerbyd, ond mae lleiafrif yn dal i dorri'r gyfraith, gan wynebu risg uwch o gael eu hanafu.

Byddwn yn:

- i. Cefnogi ymgyrchoedd sy'n targedu pobl sy'n defnyddio gwregysau diogelwch a dyfeisiau eraill.

Disgwyliwn i bartneriaid wneud y canlynol:

- ii. Gorfodi'r gyfraith ar wisgo gwregysau diogelwch drwy gamau gorfodi parhau, wedi'u targedu.
- iii. Addysgu ac annog gyrwyr i wisgo gwregysau diogelwch, gan sicrhau'n arbennig bod plant yn cael eu diogelu'n briodol mewn cerbydau.

#### **4. Ffyrdd Mwy Diogel**

93. Anogir awdurdodau priffyrdd i ddefnyddio'r dystiolaeth sydd ar gael am wrthdrawiadau i ddatblygu mesurau peirianeg a fydd yn cael effaith gadarnhaol ar ddiogelwch ar y ffyrdd. Rydym yn eu hannog hefyd i fod yn ymwybodol o'r datblygiadau diweddaraf ym maes datrysiadau peirianeg a dadansoddi diogelwch ar y ffyrdd drwy rannu arfer gorau drwy gyfrwng fforymau a chyhoeddiadau amrywiol sydd eisoes yn bodoli.

94. Mae diogelwch ar y ffyrdd wedi gwella drwy drin safleoedd penodol lle bu clystyrau o wrthdrawiadau lle cafodd pobl eu hanafu. O ganlyniad, mae bellach yn fwy tebygol y bydd gwrthdrawiadau wedi'u gwasgaru ar hyd llwybr ac yn canolbwyntio llai ar leoliadau penodol. Awdurdodau priffyrdd sydd yn y sefyllfa orau i ddewis pa opsiwn dadansoddi gwrthdrawiadau sydd fwyaf addas i rannau penodol o'u rhwydwaith, boed yn ddadansoddiad o safleoedd clwstwr, yn ddadansoddiad o weithgarwch mawr neu ardal eang neu'n ddadansoddiad o lwybr penodol.

#### ***Dadansoddi Ymatebol a Rhagweithiol***

95. Lleihaodd nifer y gwrthdrawiadau lle cofnodwyd anafiadau personol o 9588 yn 2000 i 6850 yn 2010. Er y caiff awdurdodau priffyrdd eu hannog o hyd i ddefnyddio data Stats19 hanesyddol er mwyn canfod tueddiadau o ran gwrthdrawiadau y gellir eu trin drwy fesurau peirianeg, rydym yn annog awdurdodau priffyrdd i ddadansoddi'n rhagweithiol.

96. Anogir awdurdodau priffyrdd i gysylltu â'r heddlu i nodi gwrthdrawiadau a achosodd ddifrod yn unig, a all ategu'r data ar wrthdrawiadau a achosodd anafiadau personol, er mwyn canfod tueddiadau ac ardaloedd amlwg lle byddai mesurau peirianeg yn gamau rhagweithiol i leihau'r posibilrwydd o wrthdrawiadau sy'n achosi anafiadau.

97. Dylid defnyddio data ar wrthdrawiadau a achosodd anafiadau personol a gwrthdrawiadau a achosodd ddifrod yn unig i roi tystiolaeth o gynlluniau ac astudiaethau dadansoddi sy'n codi wrth wneud cais am arian. Fodd bynnag, rhoddir blaenoriaeth i ariannu cynlluniau sy'n mynd i'r afael â hanes o wrthdrawiadau sy'n achosi anafiadau personol.

Byddwn yn:

- i. Helpu i gyflawni cynlluniau diogelwch ar y ffyrdd ar gefnffyrdd a ffyrdd lleol lle mae tystiolaeth o wrthdrawiadau.

Disgwylwn i bartneriaid wneud y canlynol:

- ii. Parhau i ddadansoddi gwrthdrawiadau sy'n achosi anafiadau personol er mwyn canfod tueddiadau y gellir mynd i'r afael â hwy drwy fesurau peirianeg, gorfodi neu addysg.
- iii. Cydweithio i nodi lleoliadau lle ceir tystiolaeth bod tebygolrwydd o wrthdrawiadau sy'n achosi anafiadau.

## ***Dadansoddi Llwybrau***

98. Mae a wnelo dadansoddi llwybrau â thrin llwybr yn ei gyfanrwydd. Gall trin llwybr gynnig cysondeb i yrwyr sy'n teithio ar hyd llwybr, fel eu bod yn ymwybodol o'r ffordd y disgwylir iddynt ymddwyn.

99. Wrth nodi llwybrau, dylid ystyried y gyfradd gwrthdrawiadau ar hyd amryw llwybrau tebyg. Mae dadansoddi gwrthdrawiadau blaenorol yn allweddol i ddewis y pecyn o ymyriadau.

100. Nid oes a wnelo diogelwch llwybrau ag atal gwrthdrawiadau yn unig; mae hefyd yn caniatáu rhai mesurau y bwriedir iddynt leihau difrifoldeb gwrthdrawiadau.

Byddwn yn:

- i. Parhau i fynd i'r afael â safleoedd clwstwr presennol ar gefnffyrdd ac annog awdurdodau lleol i wneud yr un peth ar eu rhwydwaith hwy.
- ii. Dadansoddi llwybrau wrth fynd i'r afael â diogelwch ar y ffyrdd ar y rhwydwaith cefnffyrdd ac argymhell bod awdurdodau lleol yn gwneud yr un peth.
- iii. Llunio canllawiau i helpu awdurdodau priffyrdd i fabwysiadu dull gweithredu seiliedig ar lwybrau.

Disgwylwn i bartneriaid wneud y canlynol:

- iv. Cydweithio i nodi a blaenoriaethu gwaith dadansoddi safleoedd clwstwr a llwybrau yn rhanbarthol a chytuno ar fesurau peirianeg, gorfodi neu addysg priodol.

## ***Diogelwch Goddefol***

101. Yn 2010, cafodd mwy na 30 o bobl eu lladd neu eu hanafu'n ddifrifol mewn cerbydau a adawodd y ffordd a gwrthdaro â dodrefn stryd. Yn y DU amcangyfrifir bod dros 500 o bobl yn cael eu lladd bob blwyddyn mewn gwrthdrawiadau â gwrthrychau wrth ymyl y ffordd.

102. Erbyn hyn, caiff postion arwyddion, colofnau goleuadau a pholion arwyddion traffig goddefol ddiogel o ran gwrthdrawiadau eu defnyddio'n eang ar rwydwaith cefnffyrdd Cymru lle mae terfynau cyflymder yn 50mya neu'n uwch. Dodrefn stryd goddefol ddiogel yw'r dewis amgen a argymhellir bellach i bostion arwyddion, colofnau goleuadau a pholion arwyddion traffig confensiynol mwy o faint, a ddiogelir gan rwystr diogelwch ar y rhwydwaith cefnffyrdd.

103. Profwyd bod y defnydd o ddodrefn stryd goddefol ddiogel yn achub bywydau a gellir trosglwyddo hyn yn ehangach i'r rhwydwaith ffyrdd lleol.

104. Mae dodrefn stryd a ddiogelir gan rwystrau diogelwch yn peri risg benodol i feicwyr modur gan fod y postion yn rhwystr parhaus peryglus i feicwyr modur sy'n dod oddi ar feic ac yn sleidio. Bellach, mae rhwystrau a chynhyrchion rhwystrau ar



gael sy'n darparu sgriniau lefel is ac yn galluogi beicwyr modur i sleidio ar hyd y rhwystr heb daro'r postion.

105. Gellir hefyd bellach ddiogelu postion arwyddion â chlustogau gwrthdrawiadau wedi'u padio. Mae'r clustogau hyn wedi dangos eu perfformiad wrth ddiogelu beicwyr modur mewn gwrthdrawiadau â dodrefn stryd a fyddai fel arall yn ddifrifol neu'n angheuol.

Byddwn yn:

- i. Annog a hyrwyddo'r defnydd o ddodrefn stryd goddefol ddiogel ar rwydweithiau cefnffyrdd a ffyrdd lleol.
- ii. Ystyried defnyddio rhwystrau diogel i feiciau modur, cynhyrchion rhwystrau a chlustogau gwrthdrawiadau wedi'u padio o amgylch dodrefn stryd ar safleoedd lle mae hanes o wrthdrawiadau gan feicwyr modur ar y rwydweithiau cefnffyrdd a ffyrdd lleol.

Disgwyliwn i bartneriaid wneud y canlynol:

- iii. Ystyried defnyddio ffensys diogelwch goddefol ddiogel lle bo asesiad risg yn dangos y byddent yn helpu i leihau difrifoldeb gwrthdrawiadau ac anafusion.

### ***Dylunio Cynlluniau***

106. Wrth lunio unrhyw gynlluniau i wella priffyrdd neu adeiladu ffyrdd newydd ar y rhwydwaith cefnffyrdd, rydym yn dadansoddi'r effaith a gaiff y cynllun ar wrthdrawiadau. Rydym yn cynnal Aseidiadau o'r Effaith ar Ddiogelwch ar y Ffyrdd ac yn annog awdurdodau lleol i wneud yr un peth fel rhan o gynlluniau gwella priffyrdd.

107. Anogir peirianwyr i nodi grwpiau risg uchel ac agored i niwed (gweler Pennod 2) mewn lleoliadau penodol neu ar lwybrau penodol drwy ddadansoddi gwrthdrawiadau a'r math o draffig er mwyn llywio cynlluniau peirianeg i wella diogelwch ar y ffyrdd.

108. Mae Archwiliadau Diogelwch ar y Ffyrdd yn gwerthuso cynlluniau gwella priffyrdd yn ystod y cam dylunio ac ar ddiwedd y cam adeiladu er mwyn canfod problemau posibl o ran diogelwch ar y ffyrdd a all effeithio ar unrhyw un sy'n defnyddio'r briffordd ac awgrymu mesurau i liniaru'r problemau hynny. Mae Archwiliadau Diogelwch ar y Ffyrdd yn ofyniad safonol ar gyfer pob cynllun gwella priffyrdd ar y rhwydwaith cefnffyrdd a thraffyrdd yng Nghymru.

109. Mae'r Llawlyfr Dylunio ar gyfer Ffyrdd a Phontydd yn cynnwys safon ddylunio a chynbor ar gynnal Archwiliadau Defnyddwyr heb Fodur sy'n annog camau i ystyried anghenion cerddwyr, beicwyr a marchogion wrth ddylunio cynlluniau priffyrdd a chefnffyrdd.

110. Mae canllawiau penodol ar gael gan Sefydliad y Peirianwyr Priffyrdd Corfforedig ar ystyried beicwyr modur wrth ddylunio cynlluniau priffyrdd.

111. Byddwn yn cyflwyno'r Bil Teithio Llesol a pharatoi canllaw dylunio y gall awdurdodau priffordd ei fabwysiadu fel eu safonau dylunio.

Byddwn yn:

- i. Parhau i gymhwysu'r safonau sydd ar gael ar archwiliadau defnyddwyr heb fodur ac Archwiliadau Diogelwch ar y Ffyrdd fel rhan o gynlluniau gwella cefnffyrdd.
- ii. Annog asiantau cefnffyrdd ac awdurdodau lleol i ddefnyddio'r canllaw dylunio ar gyfer beicwyr modur, beicwyr a cherddwyr.
- iii. Mae'r gwaith i lunio'r safon ddylunio genedlaethol hon ar gyfer cerdded a beicio yng Nghymru yn mynd rhagddo a rhagwelir y caiff y canllaw ei gwblhau erbyn diwedd 2013.

Disgwyliwn i bartneriaid wneud y canlynol:

- iv. Cynnal Aseidiadau o'r Effaith ar Ddiogelwch ar y Ffyrdd fel rhan o gynlluniau gwella priffyrdd.
- v. Rhoi ystyriaeth ddyledus i fuddiannau Archwiliadau Diogelwch ar y Ffyrdd ar gyfer cynlluniau priffyrdd lleol, a datblygu polisi o ran pryd y dylid eu cynnal.
- vi. Defnyddio'r canllaw sydd ar gael ar ddylunio'n benodol ar gyfer beicwyr modur, beicwyr a cherddwyr.

## **5. Sut mae sicrhau diogelwch ar y ffyrdd effeithiol?**

112. Yn yr adran hon rydym wedi cyflwyno'r dull gweithredu a'r trefniadau llywodraethu a fydd yn gweithio orau, yn ein barn ni, o ran cefnogi diogelwch ar y ffyrdd effeithiol yng Nghymru.

### ***Pwy yw ein partneriaid?***

113. Rydym yn cyfeirio at 'partneriaid' yn y ddogfen hon drwyddi draw. Mae hyn yn golygu unrhyw grwpiau neu sefydliadau sy'n ymwneud â diogelwch ar y ffyrdd a lleihau anafusion. Daw'r grwpiau hyn o'r sectorau cyhoeddus, preifat a gwirfoddol. Mae gormod ohonynt i gyfeirio'n unigol at y sefydliadau amrywiol sy'n ymwneud â diogelwch ar y ffyrdd yn y ddogfen hon.

114. Rydym yn awyddus i weithio gyda sefydliadau sy'n cyfrannu at wella diogelwch ar y ffyrdd.

115. Rydym wedi cyfeirio at gamau gweithredu a phartneriaid yn y ddogfen hon drwyddi draw. Disgwyliwn i sefydliadau deilwra eu camau gweithredu er mwyn adlewyrchu'r amcanion a nodir yn y ddogfen hon.

### ***Gweithio Hyblyg***

116. Rhaid i bob un ohonom edrych ar rai o'r tueddiadau sy'n dod i'r amlwg o ran gwrthdrawiadau traffig ar y ffyrdd a cheisio mynd i'r afael ag unrhyw faterion o ddifrif cyn iddynt ddod yn broblem ddifrifol.

117. Er bod y ddogfen hon yn amlygu nifer o grwpiau agored i niwed a ffactorau achosol y dylem oll gydweithio i fynd i'r afael â hwy, nid yw'n gynhwysfawr. Dylai pob partner fod yn barod i weithio'n hyblyg, er y dylai pob math o weithgarwch fod yn seiliedig ar ddata cadarn a chanolbwyntio ar leihau nifer yr anafusion. Rhaid i ni nodi ac ymateb i grwpiau agored i niwed sy'n dod i'r amlwg, tueddiadau nas rhagwelwyd a newidiadau technolegol a all effeithio ar y gwaith o sicrhau diogelwch ar y ffyrdd effeithiol.

### ***Fframwaith Strategol y DU ar gyfer Diogelwch ar y Ffyrdd***

118. Ym mis Mai 2011, cyhoeddodd Llywodraeth y DU ei Fframwaith Strategol ar gyfer Diogelwch ar y Ffyrdd<sup>13</sup>, a nododd ei hymagwedd tuag at ddiogelwch ar y ffyrdd a'r camau y bydd yn eu cymryd i leihau nifer yr anafiadau.

119. Mae rhai agweddau ar Fframwaith y DU, yn enwedig mewn meysydd nad ydynt wedi'u datganoli megis gorfodi a sancsiynau, yn effeithio ar Gymru. Ymhlith pethau eraill, mae Fframwaith y DU eisoes wedi gwneud neu'n mynd i wneud y canlynol:

- Cyflwyno cosb benodedig newydd am yrru'n ddiotal.
- Cynyddu lefel yr hysbysiadau cosb benodedig am droseddau traffig.

---

<sup>13</sup> <http://www.dft.gov.uk/publications/strategic-framework-for-road-safety/>

- Cynyddu'r amrywiaeth o gyrsiau addysgol a fydd ar gael yn lle hysbysiadau cosb benodedig.
- Diwygio'r gyfundrefn ar gyfer ailbrofi gyrwyr sydd wedi'u gwahardd.
- Gwella'r camau gorfodi sy'n gysylltiedig ag yfed neu gymryd cyffuriau a gyrru drwy amrywiaeth o ffyrdd, gan gynnwys cyflwyno pecynnau sgrinio cyffuriau ac ystyried trosedd gyrru ar gyffuriau newydd.  
Byddwn yn gweithio'n agos gyda Llywodraeth y DU i sicrhau bod y newidiadau a gaiff eu cyflwyno mor effeithiol â phosibl.

120. Mae Llywodraeth Cymru yn cefnogi ac yn rhannu'r amcan o leihau nifer yr anafusion â Llywodraeth y DU a'r gweinyddiaethau datganoledig eraill yn yr Alban a Gogledd Iwerddon. Byddwn yn rhanu arfer da ac yn cydweithio ar bolisiâu.

121. Mae rhai o'r camau gweithredu yn y Cynllun Cyflenwi hwn yn ategu cynigion Llywodraeth y DU. Fodd bynnag, mae gennym ddull Cymreig o fynd i'r afael â diogelwch ar y ffyrdd ac mae'r Cynllun hwn yn adlewyrchu'r hyn sydd orau i Gymru.

### ***Gweithredu ar sail canlyniadau***

122. Rydym yn llwyr gydnabod na all Llywodraeth Cymru ostwng cyfraddau anafusion ar ei phen ei hun. Mae angen i bob partner gydweithio, gan ddefnyddio ei adnoddau a'i arbenigedd gwahanol, a mabwysiadu camau ymyrryd tebyg o ran diogelwch ar y ffyrdd.

123. Disgwylwn i bob partner, gan gynnwys Llywodraeth Cymru, dargedu ymyriadau diogelwch ar y ffyrdd wrth leihau nifer yr anafusion ar y ffyrdd. Credwn y dylai pob gweithgarwch fod yn seiliedig ar gyflawni hyn.

124. Cefnogwn ddull o weithredu sy'n seiliedig ar ganlyniadau a'i gymhwyso i ddiogelwch ar y ffyrdd.

125. Rydym am sefydlu pwyslais ar ganlyniadau - gan gysoni prosesau a gweithgareddau â chyflawni canlyniadau allweddol (o ran diogelwch ar y ffyrdd - lleihau nifer yr anafusion). Rhoddir pwyslais ar ganolbwyntio ar effaith ac effeithiolrwydd, nid faint sy'n cael ei wneud. Felly, er enghraifft, dylem fod yn gofyn:

- Cynlluniau hyfforddi - a wnaethom newid ymddygiad pobl? (nid faint o bobl a gafodd eu hyfforddi)
- Ymgyrchoedd hysbysebu - a oedd y gynulleidfa darged yn deall y neges ac a wnaeth eu perswadio i gymryd camau gwahanol?
- Cynlluniau peirianeg - a wnaethom leihau neu ddileu nifer yr anafusion yn y lleoliad hwnnw? (nid faint o gynlluniau a gwblhawyd)

126. Credwn fod hwn yn ddull synnwyr cyffredin o ystyried a mynd i'r afael â phroblemau diogelwch ar y ffyrdd, gan sicrhau bod y penderfyniadau a wneir yn seiliedig ar ddealltwriaeth o'u heffaith bosibl ar ganlyniad allweddol lleihau nifer yr anafusion. Mae Atodiad B yn tanlinellu sut y gall Atebolrwydd ar Sail Canlyniadau™ ein helpu i gymhwyso'r egwyddorion hyn at ddiogelwch ar y ffyrdd.

127. Disgwylw'n i Lywodraeth Cymru a phob partner sy'n ymwneud â diogelwch ar y ffyrdd, wrth ystyried ymgymryd ag addysg, cyhoedduswydd, hyfforddiant, gwaith peirianeg neu gamau gorfodi, ofyn cwestiynau megis:

- *Pa dystiolaeth sydd ar gael i ategu'r ymyriad?*
- *Pa effaith a gaiff yr ymyriad ar leihau nifer yr anafusion?*
- *Sut y byddwn yn gwerthuso canlyniadau'r ymyriad?*
- *Ai dyma'r opsiwn gorau sydd ar gael?*

128. Ni fydd Llywodraeth Cymru yn ariannu unrhyw weithgarwch nad yw'n seiliedig ar dystiolaeth, yn amodol ar werthusiad ac yn canolbwyntio ar leihau nifer yr anafusion.

### **Tystiolaeth a gwerthuso**

129. Mae'n bwysig cydnabod na fydd rhai ymyriadau'n gweithio ac wrth i ni gyd geisio gostwng cyfraddau anafusion mae'n anochel y bydd rhai pethau'n fwy effeithiol nag eraill. Os na welir canlyniadau o fewn cyfnod rhesymol dylid gwneud newidiadau neu roi'r gorau i'r gweithgarwch. Gall pob un ohonom ddysgu gwersi o weithgareddau llwyddiannus ac aflwyddiannus, gan sicrhau ein bod yn rhannu ein profiadau â'n gilydd. Rydym am ddynwared mentrau llwyddiannus ac osgoi ailadrodd camgymeriadau.

130. Dylai gweithgarwch peirianeg/gorfodi fod yn seiliedig ar ddata meintiol ar nifer y gwrthdrawiadau ac anafusion a chael ei werthuso er mwyn pennu effeithiolrwydd wrth ostwng cyfraddau anafusion a gwrthdrawiadau.

131. Mae'n fwy anodd canfod yr effaith a gaiff addysg ar ostwng cyfraddau anafusion. Fodd bynnag, gellir defnyddio camau gwerthuso a ddylai bob amser fod yn rhan o fesurau cyflawni. Rydym yn cefnogi'r defnydd o Becyn Cymorth E-valu-it yr Adran Drafnidiaeth a'r Gymdeithas Frenhinol er Atal Damweiniau (ROSPA)<sup>14</sup> wrth ddatblygu addysg, hyfforddiant a chyhoedduswydd er mwyn helpu i werthuso effeithiolrwydd. Byddem hefyd yn annog partneriaid i ddefnyddio adnoddau o bob cwr o Gymru, y DU ac yn rhyngwladol sydd wedi cael eu gwerthuso a lle profwyd eu bod yn effeithiol. Ceir nifer o adnoddau ar gyfer rhannu canlyniadau a gwerthuso yn y DU a all ategu hyn<sup>15</sup>.

132. Mae meysydd addysg, peirianeg a gorfodi yn dal i fod yn bwysig i ostwng cyfraddau anafusion ar y ffyrdd. Mae mabwysiadu dull gweithredu seiliedig ar ganlyniadau yn ategu hyn â thystiolaeth a gwerthuso.

### **Cyflawni ar y Cyd**

133. Mae cyflawni ar y cyd mewn modd effeithiol ac ystyrllon rhwng partneriaid allweddol yn hanfodol i ostwng cyfraddau anafusion. Yn yr hinsawdd ariannol sydd ohoni ma'n hollbwysig ein bod yn defnyddio'r adnoddau sydd gennym yn y ffordd

<sup>14</sup> <https://www.roadsafetyspecialist.com/index.html>

<sup>15</sup> Er enghraifft, y Ganolfan Gwybodaeth am Ddiogelwch ar y Ffyrdd (<http://www.roadssafetyknowledgecentre.org.uk>) ac Arsyllfa Diogelwch ar y Ffyrdd Ewrop ([http://ec.europa.eu/transport/road\\_safety/specialist/index\\_en.htm](http://ec.europa.eu/transport/road_safety/specialist/index_en.htm))

orau bosibl. Mae enghreifftiau o gydweithredu a gweithio mewn partneriaeth yng Nghymru eisoes. Credwn y gallwn oll gydweithio'n fwy effeithlon ac effeithiol i gyflawni gwell canlyniadau.

134. Mae natur ymyriadau diogelwch ar y ffyrdd, lle mae nifer o gyrff ynghlwm wrth y gwaith, yn golygu bod rhywfaint o ddyblygu ymdrech y gellir ei osgoi o hyd. Disgwylwn i bob partner ddadansoddi ei weithgareddau ac edrych am ffyrdd o gydweithio er mwyn rhannu adnoddau ac arfer da.

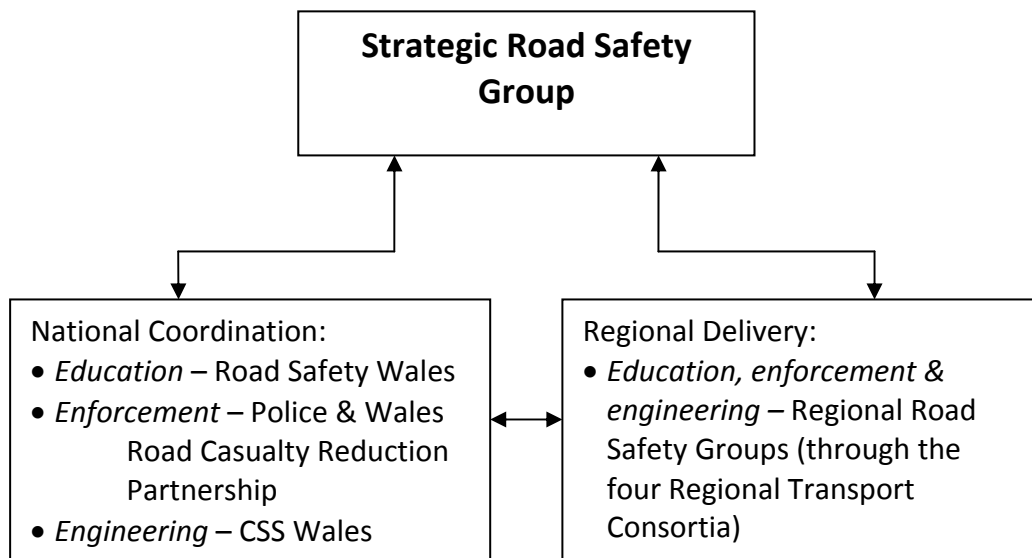
135. Rydym am fabwysiadu trefniadau llywodraethu sy'n cefnogi cydweithredu yn y ffordd orau; yn hwyluso arfer gorau, rhannu arbenigedd ac osgoi dyblygu diangen.

### **Llywodraethu**

136. Mae diogelwch ar y ffyrdd yn faes cymhleth sy'n cynnwys sawl sefydliad, asiantaeth, awdurdod, partneriaeth, grŵp lobio ac elusen. Mae gan bob un ohonynt ran bwysig i'w chwarae wrth leihau nifer yr anafusion.

137. Hoffem weld Cymru yn mabwysiadu strwythur lle mae partneriaid yn atebol am y polisiau a'r arferion a fabwysiedir ganddynt. Yn yr un modd, rydym am osgoi gormod o gyfarfodydd a biwrocratiaeth sy'n ein hatal rhag gwneud ein gwaith.

**Ffigur 5 – Strwythur llywodraethu ar gyfer cyflawni diogelwch ar y ffyrdd yng Nghymru**



138. Dengys Ffigur 5 y strwythur rydym yn cynnig ei fabwysiadu ar gyfer diogelwch ar y ffyrdd yng Nghymru. Nodir yn fanwl rolau a chyfrifoldebau mewn rhannau gwahanol o'r strwythur yn Atodiad C.

139. Rydym wedi canolbwyntio ar bartneriaid allweddol yng Nghymru ond cydnabyddwn fod angen gweithio'n agos gyda Llywodraeth y DU, gweinyddiaethau datganoledig eraill a sefydliadau eraill sydd â budd mewn diogelwch ar y ffyrdd. Rhaid i ni gyd gydweithio er mwyn cyflawni'r canlyniad a ddymunir sef lleihau nifer yr anafusion yn sylweddol ac yn barhaus.

140 Nid yw'r grwpiau, asiantaethau na meysydd gweithgarwch (addysg, peirianeg a gorfodi) a nodir yn Atodiad C yn annibynnol ar ei gilydd. Mae pob agwedd ar ddiogelwch ar y ffyrdd yn gorgyffwrdd a rhaid cydweithredu - disgwylir i bartneriaid achub y blaen ac ymgysylltu â'i gilydd.

141. Credwn y dylai'r Grŵp Diogelwch ar y Ffyrdd Strategol fod yn gyfrifol am gydgyssylltu'r gwaith o gymryd y camau a nodir yn y cynllun hwn yn effeithiol ynghyd ag ymagwedd strategol Cymru tuag at ddiogelwch ar y ffyrdd yn gyffredinol. Bydd y Grŵp hefyd yn gwneud argymhellion i grwpiau/partneriaid ynghylch y ffordd fwyaf effeithiol o gyflawni diogelwch ar y ffyrdd effeithiol, lle y bo'n briodol.

142. Byddwn yn adolygu'r strwythur hwn yn rheolaidd i sicrhau mai dyma'r strwythur mwyaf priodol ar gyfer gweithgareddau diogelwch ar y ffyrdd o hyd.

## 6. Trefniadau ariannu nawr ac yn y dyfodol

143. Mae Llywodraeth Cymru yn rhoi cryn dipyn o arian ar gyfer ymyriadau diogelwch ar y ffyrdd i awdurdodau lleol (drwy'r Grant Trafnidiaeth Rhanbarthol), Partneriaeth Lleihau Anafiadau Ffyrdd Cymru a'r Gymdeithas Frenhinol er Atal Damweiniau. Ers 2000, mae wedi rhoi dros £120m a chredwn ei bod wedi gwneud cyfraniad pwysig i leihau nifer yr anafusion a welwyd gennym dros y blynyddoedd diwethaf.

144. Defnyddiwyd yr arian hwn ar gyfer ystod eang o ymyriadau, a gyflawnir ac a weinyddir gan ein partneriaid.

### Ffigur 6 – enghreifftiau o ymyriadau diogelwch ar y ffyrdd wedi'u hariannu gan Lywodraeth Cymru

Ymyriadau	Disgrifiad
<b>Peirianeg:</b>	
Parthau/terfynau cyflymder 20mya	Mae tua 560 o derfynau cyflymder a pharthau 20mya yng Nghymru, y mae llawer ohonynt wedi cael eu hariannu gan Lywodraeth Cymru drwy'r Grant Trafnidiaeth Rhanbarthol i awdurdodau lleol.
Mesurau gostegu traffig a diogelwch eraill	Caiff amrywiaeth o fesurau gostegu traffig a gwelliannau i gyffyrdd ac arwynebau sy'n gwrthsefyll sgidio eu hariannu drwy'r Grant Trafnidiaeth Rhanbarthol a'u cyflawni gan awdurdodau lleol.
Cynlluniau diogelwch lleol	Mae Asiantau'r Cefnffyrdd, sy'n gyfrifol am gynnal a chadw'r rhwydwaith traffyrdd a chefnffyrdd ar ran Llywodraeth Cymru, yn gwneud ceisiadau am arian i ymdrin â safleoedd lle ceir clystyrau o wrthdrawiadau ac adolygu diogelwch llwybrau.
<b>Gorfodi:</b>	
Camerâu cyflymder	Wedi'u targedu mewn lleoliadau lle ceir nifer sylweddol o anafusion ar y ffyrdd er mwyn arafu cyflymder ac achub bywydau.
Terfynau Cyflymder Amrywiol	Wedi'u cyflwyno ar yr M4 rhwng cyffyrdd 24 a 28 er mwyn lleihau tagfeydd, gwneud teithiau'n fwy diogel a gwneud amseroedd teithiau'n fwy dibynadwy.
Camerâu cyflymder cyfartalog	Yn cael eu cyflwyno ar Ffordd Blaenau'r Cymoedd yr A465 ar hyn o bryd rhwng Hirwaun a Dowlais Top.
Swyddogion Traffig	Yn teithio ar hyd yr M4 a'r A55 mewn cerbydau wedi'u marcio ac â phwerau'r heddlu I stopio, rheoli a chyfarwyddo traffig – gan ryddhau'r heddlu I ymdrin ag ymatebion brys.
<b>Addysg:</b>	
Hyfforddiant i feicwyr modur	Cyrsiau megis BikeSafe a Dragon Rider sy'n meithrin sgiliau beicwyr modur ac yn eu gwneud yn fwy diogel ar y ffyrdd.
Pass Plus Cymru	Fersiwn uwch o'r cwrs safonol Pass Plus, a gefnogir



	gan yr Asiantaeth Safonau Gyrru. Cwrs gyrru uwch byr a arweinir gan arbenigwyr ydyw sydd wedi’l gynllunio l ddatblygu technegau, codi ymwybyddiaeth ac ehangu profiad. Mae ar gael l bobl ifanc yng Nghymru am uchafswm o £20 gan fod Llywodraeth Cymru yn talu’r gweddill.
Ysgol Gynradd	Kerbcraft (yn addysgu sgiliau cerddwyr i blant 5 a 7 oed drwy hyfforddiant ymarferol wrth ymyl y ffordd), Swyddogion Diogelwch ar y Ffyrdd Iau a Chlwb Traffig Plant.
Hyfforddiant i yrwyr hŷn	Cwrs asesu gyrwyr am ddim sy’n edrych ar arferion gyrru’r sawl sy’n cymryd rhan ac yn awgrymu ffyrdd o wella eu sgiliau.
Ymgyrchoedd cyhoeddus/rydd/cyfyngau	Cefnogi nifer o ymgyrchoedd wedi’u targedu mewn cyfyngau gwahanol, gan gynnwys cyfyngau cymdeithasol.
Hyfforddiant Cenedlaethol i Feicwyr / Bikeability	Rhaglen hyfforddi tri cham ar sgiliau sylfaenol cydbwysu a symud, i hyfforddiant wedi’i deilwra i alluogi plant i feicio’n hyderus ar bob ffordd yn eu hardal leol.
Hyfforddiant cyn gyrru	Cyflwynir ‘Mega Drive’ i fyfyrwyr oed coleg a fydd yn bwriadu sefyll eu prawf gyrru ymarferol yn fuan, gan amlygu’r peryglon posibl sy’n gysylltiedig â gyrru ar ffyrdd Prydain.

145. Dengys Ffigur 6 rai enghreifftiau o'r gwaith a wneir, ond mae diffyg cysondeb o ran y ffordd y defnyddir yr arian a ddarperir gennym. Ymdrinnir â diogelwch ar y ffyrdd mewn ffyrdd gwahanol yn aml mewn rhanbarthau ac awdurdodau lleol gwahanol.

146. Y ffordd orau o gydgyssylltu ymyriadau yw drwy'r strwythurau llywodraethu cenedlaethol a rhanbarthol a amlinellir yn Atodiad B. Caiff y rhan fwyaf o ymyriadau eu cyflawni'n lleol, ond lle mae arian yn cael ei ddarparu yn rhanbarthol neu'n genedlaethol mae achos dros gymryd camau mwy cydgysylltiedig er mwyn sicrhau costeffeithiolrwydd a chysondeb.

147. Dylai'r arian grant a roddir gan Lywodraeth Cymru ategu'r gweithgareddau diogelwch ar y ffyrdd a gyflawnir gan bartneriaid eisoes. Nid yw galluogi partneriaid i ailgyfeirio arian i feysydd eraill nad ydynt yn gysylltiedig â diogelwch ar y ffyrdd yr un peth.

### **Byddwn yn:**

- i. Parhau i ariannu diogelwch ar y ffyrdd yng Nghymru.
- ii. Ystyried y ffordd y caiff arian grant ei roi i awdurdodau lleol ar hyn o bryd a sut y gellir gwella hynny.
- iii. Ystyried rhagnodi yn fanylach yr ymyriadau rydym yn barod i'w hariannu a'r disgwyliadau ar bartneriaid i ddibynnu ar dystiolaeth, gwerthusiadau a chydweithredu.

## Atodiad A - Targedau hyd at 2020

Y targedau i'w cyflawni erbyn 2020, o'u cymharu â ffigurau cyfartalog Cymru rhwng 2004 a 2008, yw:

- gostyngiad o 40% yng nghyfanswm y bobl a gaiff eu lladd a'u hanafu'n ddifrifol (anafusion) ar ffyrdd Cymru;
- gostyngiad o 25% yn nifer yr anafusion sy'n feicwyr modur
- gostyngiad o 40% yn nifer yr anafusion sy'n bobl ifanc (rhwng 16 a 24 oed).

Mae Tabl 1 yn dangos targedau diogelwch ar y ffyrdd Llywodraeth Cymru. Rydym wedi cynnwys targed interim sy'n nodi pa lefel rydym yn disgwyl i nifer yr anafusion ei chyrraedd erbyn 2016 er mwyn cyflawni targed 2020.

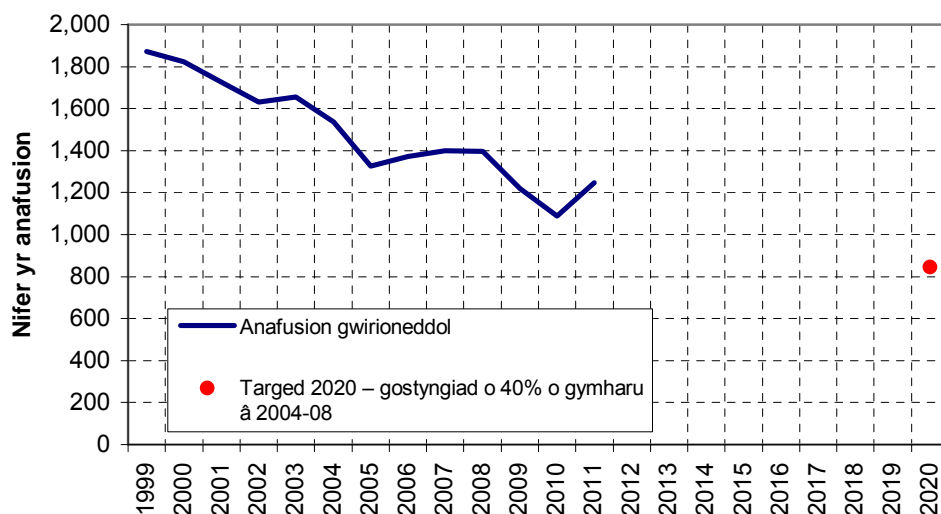
**Tabl 1: Targedau diogelwch ar y ffyrdd Cymru hyd at 2020**

*Nifer y bobl a gaiff eu Lladd a'u Hanafu'n Ddifrifol (anafusion)*

	Cyfanswm yr anafusion	Anafusion sy'n feicwyr modur	Anafusion sy'n bobl ifanc
	<i>Gostwng 40%</i>	<i>Gostwng 25%</i>	<i>Gostwng 40%</i>
Nifer wirioneddol 2011	1,247	242	308
Targed interim 2016	982	214	276
Targed terfynol 2020	844	193	238

Mae Siart 1 yn dangos newidiadau diweddar yng nghyfanswm y bobl sydd wedi cael eu lladd a'u hanafu'n ddifrifol (anafusion) ynghyd â tharged 2020.

**Siart 1: Targed 2020 ar gyfer cyfanswm yr anafusion ar ffyrdd Cymru**

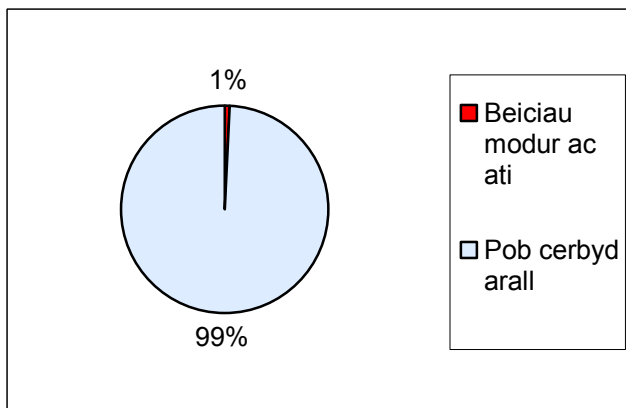


## Beicwyr modur

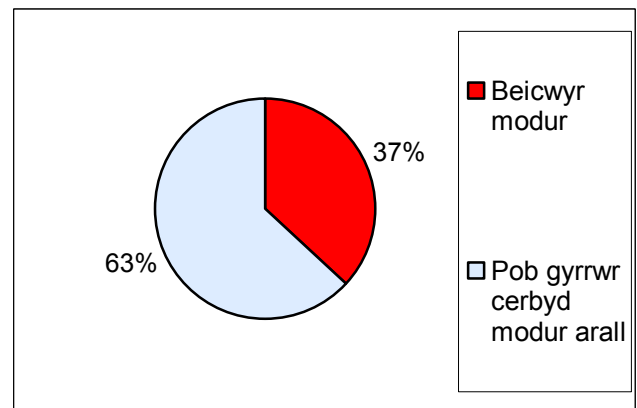
Mae Siart 2 yn dangos pam ei bod yn bwysig targedu beicwyr modur drwy ddangos bod beicwyr modur yn wynebu mwy o risg o fod yn anafusion traffig ar y ffordd. Mae'n cymharu cyfran y beiciau modur (gan gynnwys sgwteri a mopeds) o draffig cerbydau modur â chyfran yr anafusion sy'n feicwyr modur o blith yr holl anafusion sy'n yrwyr cerbydau modur.

**Siart 2: Cyfran y beiciau modur o draffig modurol o gymharu â chyfran y beicwyr modur o anafusion sy'n yrwyr cerbydau modur**

**Traffig cerbydau modur - 2011**



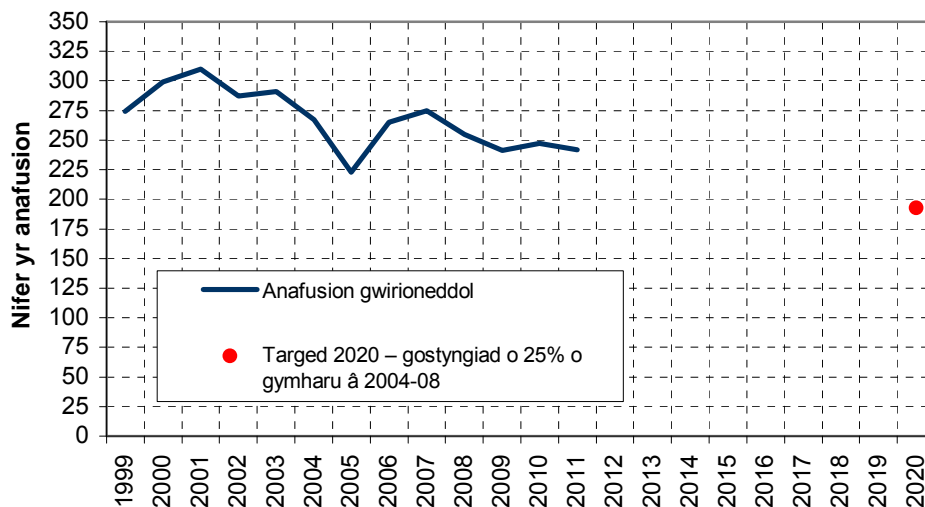
**Anafusion traffig ar y ffordd - 2011**



Mae Siart 3 yn dangos newidiadau diweddar yng nghyfanswm y beicwyr modur sydd wedi cael eu lladd a'u hanafu'n ddifrifol (anafusion) ynghyd â tharged 2020 (mae "beicwyr modur" yn cynnwys beicwyr a theithwyr ar feiciau modur, mopeds, sgwteri a chyfuniadau beiciau modur).

Mae nifer yr anafusion sy'n feicwyr modur wedi lleihau ers 1993, ond araf fu'r lleihad hwn o ganlyniad i'r twf ym mhoblogrwydd beicio modur fel gweithgaredd hamdden.

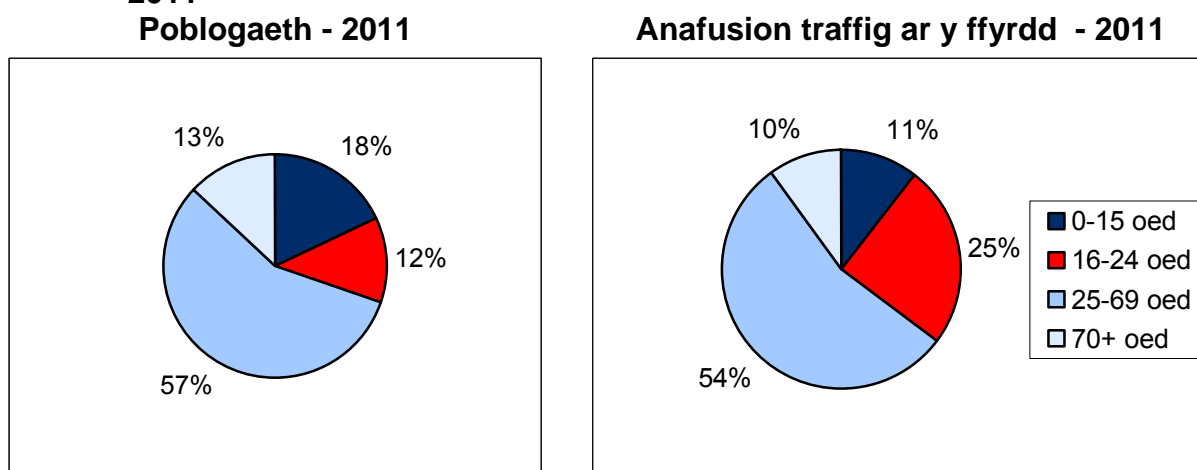
**Siart 3: Targed 2020 ar gyfer anafusion sy'n feicwyr modur ar ffordd Cymru**



## Pobl ifanc

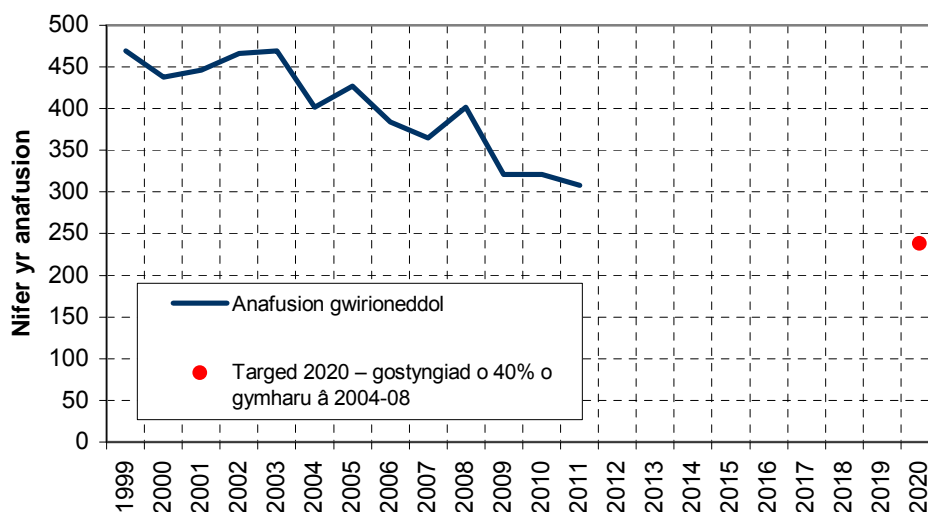
Mae Siart 4 isod yn dangos pam ei bod yn bwysig targedu pobl ifanc drwy gymharu cyfran y bobl ifanc (sy'n cynnwys y rhai sy'n 16 oed hyd at y rhai sy'n 24 oed) o boblogaeth Cymru, sef 12%, â'u cyfran o ran nifer yr anafusion ar y ffyrdd (25%).

**Siart 4: Cyfran o'r boblogaeth ac anafusion, yn ôl grwpiau oedran bras: Cymru, 2011**



Mae Siart 5 yn dangos newidiadau diweddar yng nghyfanswm y bobl ifanc sydd wedi cael eu lladd a'u hanafu'n ddifrifol (anafusion) ynghyd â tharged 2020.

**Siart 5: Targed 2020 ar gyfer anafusion sy'n bobl ifanc ar ffyrdd Cymru**



## Anafusion traffig ar y ffyrdd eraill

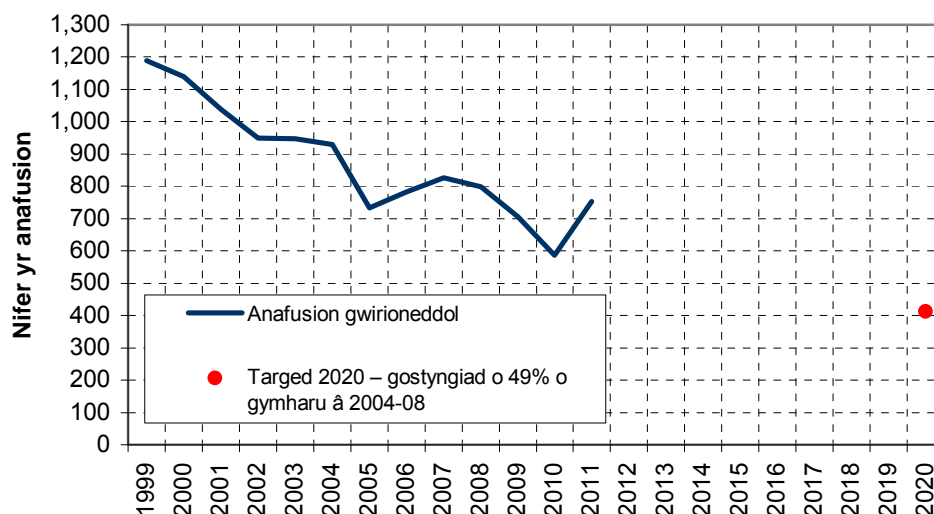
Y targedau ar gyfer 2020 yw:

- (1) Gostyngiad o 25% yn nifer yr anafusion sy'n feicwyr modur
- (2) Gostyngiad o 40% yn nifer yr anafusion sy'n bobl ifanc (rhwng 16 a 24 oed).

Felly, bydd yn rhaid i'r grŵp gweddilliol o anafusion ostwng 49% er mwyn cyflawni'r targed cyffredinol, sef gostyngiad o 40% yng nghyfanswm y bobl a gaiff eu lladd a'u hanafu'n ddifrifol ar ffyrdd Cymru.

Mae Siart 6 yn dangos newidiadau diweddar yng nghyfanswm yr anafusion, llai pobl ifanc a beicwyr modur; ynghyd â'r targed ymhlyg ar gyfer 2020 i gyflawni'r gostyngiad cyffredinol o 40% yn nifer yr anafusion.

**Siart 6: 2020 ar gyfer yr holl anafusion eraill ar ffyrdd Cymru**



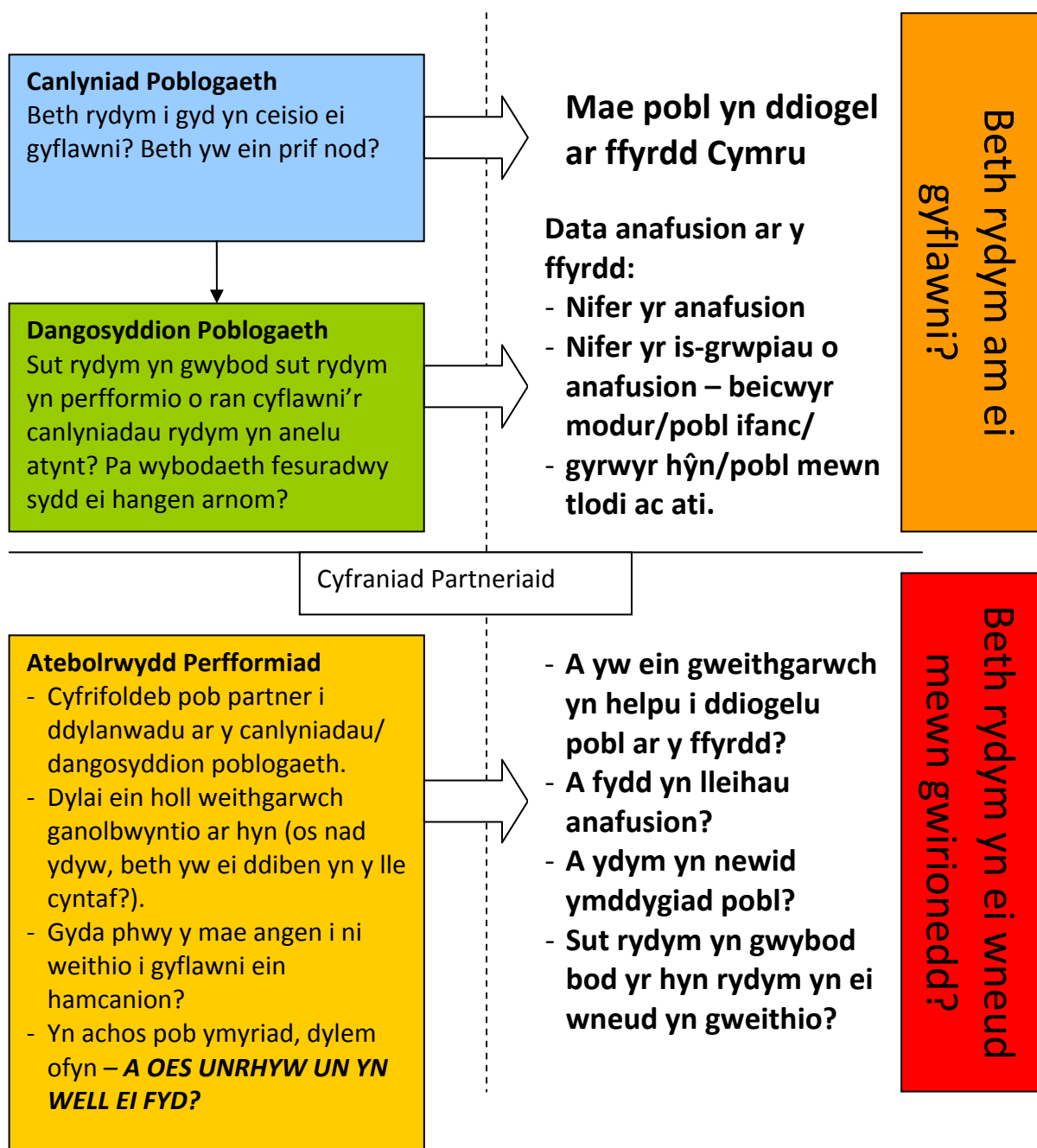
Disgwyliwn i bartneriaid wneud y canlynol:

- iv. Ariannu ymyriadau diogelwch ar y ffyrdd.
- v. Defnyddio'r arian a gânt gan Lywodraeth Cymru i gyfrannu at y targedau a'r grwpiau agored i niwed a nodir yn y Cynllun hwn.
- vi. Cydweithio o fewn rhanbarthau ac yn genedlaethol i leihau'r beichiau gweinyddol a sicrhau cysondeb.

## Atodiad B

### Y Model Atebolrwydd yn Seiliedig ar Ganlyniadau (RBA)

Bydd y model hwn yn helpu pob gweithiwr diogelwch ar y ffyrdd proffesiynol i ddeall y rhesymeg sy'n sail i RBA. Yr egwyddor yw bod amcan cyffredinol rydym oll am ei gyflawni (canlyniad poblogaeth) a gwybodaeth sy'n dweud wrthym sut fel cenedl rydym yn cyfrannu at hyn (dangosyddion poblogaeth). Rhennir y pethau hyn gan bawb sydd ynghlwm wrth ddiogelwch ar y ffyrdd. Dylai'r ymyriadau a gyflawnir gan bob un ohonom oll fod yn cyfrannu at gael dylanwad cadarnhaol ar y dangosyddion a'r canlyniad cyffredinol. Dylai unrhyw beth nad yw'n gwneud hyn gael ei hepgor.



## ATODIAD C - Strwythur Llywodraethu ar gyfer Cyflawni Diogelwch ar y Ffyrdd yng Nghymru

<b>Trosolwg Strategol</b>	<b>Grŵp Monitro a Gwerthuso - dan arweiniad Llywodraeth Cymru</b> Yn cynnwys: Pob partner allweddol. Cyfrifoldebau: <ul style="list-style-type: none"> <li>• <i>Pennu'r dull strategol o weithredu mewn perthynas â phob agwedd ar ddiogelwch ar y ffyrdd yng Nghymru.</i></li> <li>• Sicrhau bod pob partner yn mabwysiadu dull gweithredu yn seiliedig ar ganlyniadau a'i ddwyn i gyfrif.</li> <li>• Yn atebol am gyflawni'r Cynllun Cyflenwi ar Ddiogelwch ar y Ffyrdd.</li> <li>• Monitro a dadansoddi data anafusion ar y ffyrdd er mwyn sicrhau bod y grwpiau cywir yn cael eu targedu.</li> <li>• Gwerthuso effeithiolrwydd gweithgareddau i leihau nifer yr anafusion ar y ffyrdd - annog rhannu a mabwysiadu arfer da.</li> </ul>		
<b>Gwaith Cyflawni Cenedlaethol</b>	<b>Addysg</b> <b>Diogelwch Ffyrdd Cymru - arweinyddiaeth a rennir gan bob partner (Cadeirydd a benodir bob blwyddyn)</b> Yn cynnwys: Awdurdodau Lleol, Llywodraeth Cymru, yr Heddlu, Tân, WRCRP, RoSPA, Gwasanaeth Ambiwylans Cymru. Cyfrifoldebau: <ul style="list-style-type: none"> <li>• <i>Arwain ar bob menter addysg, hyfforddiant a chyhoeddusrwydd cenedlaethol.</i></li> <li>• Sicrhau bod y mentrau hyn yn cael eu cyflawni'n gyson ledled y wlad ac yn canolbwyntio ar ganlyniadau.</li> <li>• Arwain y gwaith o werthuso'r holl fentrau cenedlaethol hyn er mwyn sicrhau eu bod yn effeithiol ac yn cyfrannu at leihau nifer yr anafusion.</li> </ul>	<b>Gorfodi</b> <b>Cyd-grŵp Cyngori Plismona Ffyrdd Strategol Cymru Gyfan - dan arweiniad Awdurdodau'r Heddlu</b> Yn cynnwys: yr Heddlu, Tân, Llywodraeth Cymru, WRCRP, ACPO, VOSA, CThEM, Gwasanaeth Ambiwylans Cymru, Diogelwch Ffyrdd Cymru. Cyfrifoldebau: <ul style="list-style-type: none"> <li>• <i>Strategaeth plismona ffyrdd gyffredinol.</i></li> <li>• Rhannu arfer gorau ym maes gorfodi.</li> <li>• Nodi cyfleoedd am weithgarwch gorfodi cydgysylltiedig sy'n targedu grwpiau penodol.</li> <li>• Gweithio gyda Phartneriaeth Lleihau Anafiadau Ffyrdd Cymru (WRCRP) ar orfodi mewn perthynas â chyflymder</li> <li>• Bydd holl weithgarwch WRCRP, gan gynnwys dewis safleoedd ac ymyriadau eraill, yn seiliedig ar dystiolaeth gref y bydd yn lleihau nifer yr anafusion.</li> </ul>	<b>Peirianeg</b> <b>CSS Cymru – dan arweiniad awdurdodau lleol</b> Yn cynnwys: Awdurdodau Lleol, Llywodraeth Cymru, Asiantau'r Cefnffyrdd, RoSPA Cyfrifoldebau: <ul style="list-style-type: none"> <li>• <i>Rhannu enghreifftiau o arfer gorau ym maes peirianeg a sicrhau cysondeb wrth gynnal cynlluniau diogelwch ar y ffyrdd.</i></li> <li>• Sicrhau bod datrysiadau peirianeg yn seiliedig ar dystiolaeth a bod eu heffeithiolrwydd yn cael ei werthuso'n rheolaidd.</li> <li>• Sicrhau bod gweithgarwch diogelwch ar y ffyrdd ar rwydweithiau cefnffyrdd a ffyrdd lleol yn gydgyssylltiedig a mynd ati i leihau nifer yr anafusion mewn modd integredig.</li> </ul>
<b>Gwaith Cyflawni Rhanbarthol</b>	<b>Grwpiau Diogelwch ar y Ffyrdd Rhanbarthol (drwy'r pedwar Consortia Trafnidiaeth Rhanbarthol) - dan arweiniad awdurdodau lleol</b> Yn cynnwys: Awdurdodau Lleol, WRCRP, Llywodraeth Cymru, Tân, yr Heddlu, Gwasanaeth Ambiwylans, Asiantau'r Cefnffyrdd Cyfrifoldebau: <i>Arwain y cydweithio rhanbarthol ar ddiogelwch ar y ffyrdd ym meysydd addysg, peirianeg a gorfodi.</i> <ul style="list-style-type: none"> <li>• Addysg - wedi'i thargedu'n briodol, ei chymhwyso'n gyson, ei gwerthuso ac yn canolbwyntio ar ganlyniadau.</li> <li>• Gorfodi – ar y cyd â'r heddlu a WRCRP, nodi materion lleol a mynd i'r afael â hwy lle mae sail dystiolaeth yn bodoli. Gwerthuso canlyniadau.</li> <li>• Peirianeg - targedu clystyrau gwrthdrawiadau ac ystyried dadansoddi llwybrau, blaenoriaethu cynlluniau ar sail ranbarthol a gwerthuso eu heffeithiolrwydd.</li> </ul>		



## Atodiad D - Crynodeb o Gamau Gweithredu Llywodraeth Cymru

Bydd Llywodraeth Cymru yn dechrau gweithio i gyflawni'r camau gweithredu:

- **Byrdymor** - o fewn blwyddyn i gyhoeddi'r Fframwaith;
- **Tymor canolig** - rhwng blwyddyn a thair blynedd ar ôl cyhoeddi'r Fframwaith;
- **Hirdymor** - 3+ blynedd.

### ***Beicwyr modur***

Ymrwymiad	Byrdymor	Tymor Canolig	Hirdymor
Cyflwyno targed penodol i leihau nifer y beicwyr modur a gaiff eu lladd neu eu hanafu'n ddifrifol 25% erbyn 2020.	✓		
Ystyried anghenion a natur agored i niwed beicwyr modur wrth gynllunio ffyrdd newydd a gweithredu nodweddion diogelwch ar ffyrdd presennol.			✓
Parhau i gefnogi ymyriadau i leihau nifer yr anafusion sy'n feicwyr modur.	✓		
Monitro tueddiadau anafusion ymhlith gwahanol grwpiau oedran, y mathau o feicwyr modur a natur y gwrthdrawiadau, a gwneud argymhellion dilynol i dargedu ymyriadau'n briodol.		✓	

### ***Pobl Ifanc***

Ymrwymiad	Byrdymor	Tymor Canolig	Hirdymor
Cyflwyno targed penodol i leihau nifer y bobl ifanc a gaiff eu lladd neu eu hanafu'n ddifrifol mewn gwrthdrawiadau traffig ar y ffyrdd 40% erbyn 2020.	✓		
Helpu awdurdodau lleol a chyrrff eraill i gyrraedd pobl ifanc drwy ysgolion.		✓	
Archwilio'r achos o blaid Trwyddedau Gyrru Graddedig yng nghyd-destun pwerau datganoledig.			✓
Trafod â'r diwydiant yswiriant gymhelliannau, y defnydd cynyddol o dechnoleg mewn ceir a'r ffyrdd gorau o leihau'r risg o wrthdrawiadau.		✓	
Parhau i gefnogi ymyriadau i leihau nifer yr anafusion sy'n bobl ifanc.	✓		
Gwerthuso effeithiolrwydd Pass Plus Cymru a gwneud unrhyw newidiadau angenrheidiol i'r cynllun o ganlyniad i hynny.	✓		

### ***Gyrwyr Hŷn***

Ymrwymiad	Byrdymor	Tymor Canolig	Hirdymor
Parhau i gefnogi mentrau sy'n targedu gyrwyr hŷn drwy hyfforddiant gwirfoddol a sicrhau bod cynifer â phosibl yn ei ddilyn.	✓		
Ceisio nodi arfer gorau ymhlith y cynlluniau hyfforddiant presennol i yrwyr hŷn ac argymhell dull cyson o weithredu ledled Cymru.		✓	

### ***Plant***

Ymrwymiad	Byrdymor	Tymor Canolig	Hirdymor
Parhau i ariannu rhaglenni addysg i blant, er y byddwn yn	✓		

disgwyl i'r rhain gael eu gwerthuso er mwyn pennu eu heffeithiolrwydd.			
Mynd ati i'w gwneud yn ofynnol i ddarparu gwregysau diogelwch ar gludiant ysgol dynodedig yng Nghymru erbyn mis Hydref 2014. Hefyd, ystyried cyflwyno asesiadau risg statudol ar gyfer pob llwybr i'r ysgol.		✓	
Cefnogi ymdrechion i dargedu addysg ar ddiogelwch ar y ffyrdd at bobl ifanc rhwng 11 a 15 oed.		✓	

### **Cerddwyr**

Ymrwymiad	Byrdymor	Tymor Canolig	Hirdymor
Parhau i roi arian i wella seilwaith er mwyn hyrwyddo ac annog pobl i gerdded yn ddiogel.	✓		
Monitro gwybodaeth ystadegol i ganfod a yw alcohol yn parhau i fod yn ffactor gyfrannol sylweddol a chynyddol o ran anafusion sy'n gerddwyr, ac ystyried pa gamau y gellir eu cymryd i atal hyn.		✓	

### **Beicio**

Ymrwymiad	Byrdymor	Tymor Canolig	Hirdymor
Parhau i roi arian i wella seilwaith er mwyn hyrwyddo ac annog pobl i feicio'n ddiogel.	✓		
Dadansoddi'r gwrthdrawiadau sy'n cynnwys beicwyr a phennu a oes unrhyw beth yn debyg gan gymryd y camau priodol o ganlyniad i hynny.		✓	
Parhau i gefnogi hyfforddiant beicio i blant ac ystyried a oes sail dystiolaeth i gefnogi mwy o hyfforddiant beicio i oedolion.		✓	

### **Teithio Llesol**

Ymrwymiad	Byrdymor	Tymor Canolig	Hirdymor
Cyflwyno'r Bil Teithio Llesol a fydd yn anelu at annog pobl i gerdded a beicio yn fwy rheolaidd, gan osod dyletswydd ar awdurdodau lleol i fapio llwybrau cerdded a seiclo diogel a phriodol, gwneud gwelliannau i gerddwyr a beicwyr fel rhan o gynlluniau ffyrdd newydd a gwneud gwelliannau parhaus o ran cerdded a beicio. Bydd y Bil hefyd yn ystyried y goblygiadau diogelwch a'r seilwaith y mae'n rhaid ei gyflwyno er mwyn cefnogi hyn.	✓		
Datblygu canllaw dylunio ar gyfer seilwaith cerdded a beicio. Dyma'r safon y byddwn yn ei defnyddio a byddwn hefyd yn annog awdurdodau lleol i fabwysiadu'r canllaw.		✓	

### **Cymunedau Difreintiedig**

Ymrwymiad	Byrdymor	Tymor Canolig	Hirdymor
Addasu'r Grant Llwybrau Diogel mewn Cymunedau i dargedu'n benodol ardaloedd lle ceir amddifadedd cymdeithasol er mwyn cefnogi gwaith yn y cymunedau sydd ei angen fwyaf.	✓		
Sicrhau bod y Bil Teithio Llesol yn cyfrannu at drechu tldi drwy gynnig opsiwn hyfyw a rhatach i drafnidiaeth breifat i bobl.		✓	
Dadansoddi'n benodol y wybodaeth ystadegol am wrthdrawiadau mewn cymunedau difreintiedig a'i defnyddio i lywio'r camau y byddwn yn eu cymryd.		✓	

### ***Gyrru ar gyfer Gwaith***

Ymrwymiad	Byrdymor	Tymor Canolig	Hirdymor
Gweithio gyda chyflogwyr a sefydliadau eraill i dynnu sylw at risgiau gwrthdrawiadau ar y ffyrdd 'yn y gwaith'.		✓	
Hyrwyddo pwysigrwydd rheoli risgiau galwedigaethol ar y ffyrdd a sicrhau bod polisiau a gweithdrefnau Llywodraeth Cymru yn gadarn.		✓	
Ymgysylltu â sefydliadau defnyddwyr ffyrdd a diogelwch ar y ffyrdd er mwyn annog rheoli risgiau galwedigaethol ar y ffyrdd.		✓	
Hwyluso'r gwaith o sefydlu fforwm gyrru ar gyfer gwaith i gwmnïau sydd â niferoedd mawr o yrwyr a sefydliadau masnach.	✓		

### ***Marchogion sy'n defnyddio'r ffyrdd***

Ymrwymiad	Byrdymor	Tymor Canolig	Hirdymor
Gweithio gyda chynrychiolwyr o'r gymuned farchogaeth i ddeall eu pryderon o ran diogelwch ar y ffyrdd a hwyluso trefniadau i ymgysylltu â phartneriaid eraill.	✓		

### ***Gweithwyr Ffyrdd***

Ymrwymiad	Byrdymor	Tymor Canolig	Hirdymor
Parhau i gymryd rhan yn y Fforwm Diogelwch Gweithwyr Ffyrdd a rhannu astudiaethau ymchwil ac enghreifftiau o arfer da.	✓		
Ystyried efelychu'r Fforwm Diogelwch Gweithwyr Ffyrdd yng Nghymru er mwyn cynnig buddiannau a mentrau tebyg sy'n anelu at leihau'r risg i weithwyr ffordd ar ein rhwydweithiau ein hunain ac fel enghreifftiau o arfer da / gorau ar rhwydweithiau lleol.		✓	
Gweithio'n agos gyda'n cadwyni cyflenwi ein hunain er mwyn annog dull o gyflawni gweithgareddau ar ein rhan sy'n seiliedig ar reoli risg.		✓	

### ***Yfed neu Gymryd Cyffuriau a Gyrru***

Ymrwymiad	Byrdymor	Tymor Canolig	Hirdymor
Pwyso ar Lywodraeth y DU i ostwng y terfyn yfed a gyrru.	✓		
Ceisio pwerau gan Lywodraeth y DU i bennu terfynau yfed a gyrru yng Nghymru.			✓
Parhau i gefnogi ymgyrchoedd yfed a gyrru a champau gorfodi cydgysylltiedig.	✓		
Gweithio gyda'r heddlu a phartneriaid eraill i gynnal gweithgareddau gwrth-yfed a gyrru drwy gydol y flwyddyn.		✓	
Gwneud newidiadau i'r Cynllun Adsefydlu Yfed a Gyrru er mwyn cynnal ei ansawdd uchel a sicrhau bod nifer uchel yn ei ddilyn.	✓		

### ***Cyflymder***

Ymrwymiad	Byrdymor	Tymor Canolig	Hirdymor
Parhau i weithio gyda Phartneriaeth Lleihau Anafiadau Ffyrdd Cymru wrth dargedu safleoedd gwrthdrawiadau lle nodwyd bod cyflymder amhriodol yn broblem a mabwysiadu camau	✓		

gorfodi cyson mewn perthynas â chyflymder ledled Cymru.			
Erbyn 2014, gweithredu unrhyw newidiadau i derfynau cyflymder ar y rhwydwaith cefnffyrdd yn sgil yr adolygiad o derfynau cyflymder.		✓	
Ceisio pwerau gan Lywodraeth y DU i bennu terfynau cyflymder.			✓

### ***Gyrru'n Ddiotal***

Ymrwymiad	Byrdymor	Tymor Canolig	Hirdymor
Cefnogi bwriad Llywodraeth y DU i fabwysiadu hysbysiad cosb benodedig am yrru'n ddiotal a chodi lefel y taliad am yr hybysiadau hyn.	✓		
Cefnogi ymgyrchoedd cenedlaethol wedi'u targedu i godi ymwybyddiaeth o yrru diotal a'r goblygiadau diogelwch cysylltiedig.		✓	
Helpu'r heddlu gyda'u hymdrechion i orfodi'r gyfraith a all, os y'i hanwybyddir, arwain at yrru'n ddiotal.	✓		

### ***Ffonau symudol***

Ymrwymiad	Byrdymor	Tymor Canolig	Hirdymor
Cefnogi ymgyrchoedd sy'n targedu pobl sy'n defnyddio ffonau symudol a dyfeisiau eraill.	✓		
Pwyso ar yr heddlu a Llywodraeth y DU i gasglu gwybodaeth am y defnydd o ffonau symudol.		✓	

### ***Gwregysau Diogelwch***

Ymrwymiad	Byrdymor	Tymor Canolig	Hirdymor
Cefnogi ymgyrchoedd sy'n targedu pobl sy'n defnyddio gwregysau diogelwch a dyfeisiau eraill.	✓		

### ***Dadansoddi Ymatebol a Rhagweithiol***

Ymrwymiad	Byrdymor	Tymor Canolig	Hirdymor
Helpu i gyflawni cynlluniau diogelwch ar y ffyrdd ar gefnffyrdd a ffyrdd lleol lle mae tystiolaeth o wrthdrawiadau	✓		

### ***Dadansoddi Llwybrau***

Ymrwymiad	Byrdymor	Tymor Canolig	Hirdymor
Parhau i fynd i'r afael â safleoedd clwstwr presennol ar gefnffyrdd ac annog awdurdodau lleol i wneud yr un peth ar eu rhwydwaith hwy.	✓		
Dadansoddi llwybrau wrth fynd i'r afael â diogelwch ar y ffyrdd ar y rhwydwaith cefnffyrdd ac argymhell bod awdurdodau lleol yn gwneud yr un peth.		✓	
Llunio canllawiau i helpu awdurdodau priffyrdd i fabwysiadu dull gweithredu seiliedig ar lwybrau.	✓		

### ***Diogelwch Goddefol***

Ymrwymiad	Byrdymor	Tymor Canolig	Hirdymor
Annog a hyrwyddo'r defnydd o ddodrefn stryd goddefol ddiogel ar rwydweithiau cefnffyrdd a ffyrdd lleol.		✓	

Ystyried defnyddio rhwystrau diogel i feicwyr modur, cynhyrchion rhwystrau a chlustogau gwrthdrawiadau wedi'u padio o amgylch dodrefn stryd ar safleoedd lle mae hanes o wrthdrawiadau gan feicwyr modur ar y rhwydweithiau cefnffyrdd a ffyrdd lleol.		✓	
--	--	---	--

### ***Dylunio Cynlluniau***

Ymrwymiad	Byrdymor	Tymor Canolig	Hirdymor
Parhau i gymhwyso'r safonau sydd ar gael ar archwiliadau defnyddwyr heb fodur ac Archwiliadau Diogelwch ar y Ffyrdd fel rhan o gynlluniau gwella cefnffyrdd.	✓		
Annog asiantau cefnffyrdd ac awdurdodau lleol i ddefnyddio'r canllaw dylunio ar gyfer beicwyr modur, beicwyr a cherddwyr.		✓	
Mae'r gwaith i lunio'r safon ddylunio genedlaethol hon ar gyfer cerdded a beicio yng Nghymru yn mynd rhagddo a rhagwelir y caiff y canllaw ei gwblhau erbyn diwedd 2013.		✓	

### ***Trefniadau Ariannu Nawr ac yn y Dyfodol***

Ymrwymiad	Byrdymor	Tymor Canolig	Hirdymor
Parhau i ariannu diogelwch ar y ffyrdd yng Nghymru.	✓		
Ystyried y ffordd y caiff arian grant ei roi i awdurdodau lleol ar hyn o bryd a sut y gellir gwella hynny.	✓		
Ystyried rhagnodi yn fanylach yr ymyriadau rydym yn barod i'w hariannu a'r disgwyliadau ar bartneriaid i ddibynnu ar dystiolaeth, gwerthusiadau a chydweithredu.	✓		