

## **Atodiad 1 – Y Cod Nitradau**

Y Cod Ymarfer Amaethyddol Da i reoli cyfanswm y nitradau a gollir ac i ddiogelu rhag llygredd nitradau.

Mae Erthygl 4 o Gyfarwyddeb Nitradau'r CE (91/676/EEC) yn ei gwneud yn ofynnol i Lywodraeth y Cynulliad ddarparu Cod y gall ffermwyr ei ddefnyddio'n wirfoddol i bennu lefel gyffredinol sy'n diogelu dyfroedd rhag llygredd nitradau. Mae'r Cod Nitradau hwn yn tynnu ynghyd yr holl gyngor a roddir yn y Cod Ymarfer Amaethyddol Da er mwyn cyfrannu at y diben hwn.

**Rhaid** i Reolwyr Tir mewn Parthau Perygl Nitradau gydymffurfio â'r rheolau gorfodol fel y'u nodir yn Rhaglen Weithredu Cymru (Cyf. 3).

Mae gwrtaith nitrogen (N) yn golygu gwrtaith artiffisial a gwrtaith organig.

Mae 'gwrtaith organig' yn cynnwys tail a slyri pob math o dda byw.

### **Cyfnodau gwasgaru ar gyfer gwrtaith organig**

- Mae tail da byw, fel slyri gwartheg a moch a thail dofednod, a slwtsh carthion yn cynnwys cyfran gymharol uchel o nitrogen parod (h.y. mwy na 30% o'r nitrogen ar gael ar ffurf barod). Dylech ddefnyddio'r gwrteithiau hyn ar adegau pan fydd cnydau'n gallu defnyddio'r nitrogen yn effeithlon. Os yw hynny'n bosibl, ni ddylech eu defnyddio yn yr hydref na dechrau'r gaeaf. Mae hyn yn arbennig o bwysig ar briddoedd tywodlyd a bas lle mae'r perygl mwyaf o nitrad yn gollwng o'r tir.
- Gallwch ddefnyddio gwrtaith organig nad yw'n cynnwys llawer o nitrogen parod (h.y. llai na 30% o'r nitrogen ar gael ar ffurf barod), fel tail buarth, cacen slwtsh carthion a chompost wedi'i wneud o wastraff gwyrdd, unrhyw bryd os yw amodau'r caeau'n addas i osgoi dŵr ffo.

### **Cyfnodau gwasgaru gwrtaith artiffisial**

- Mae'n bwysig mai dim ond ar adegau pan fydd y cnwd yn gallu defnyddio'r nitrogen yr ydych yn defnyddio gwrtaith artiffisial. Ni ddylech ei ddefnyddio ar borfa rhwng 15 Medi a 15 Ionawr nac ar gnydau eraill rhwng 1 Medi a 15 Ionawr oni bai bod ei angen ar gnwd penodol yn ystod y cyfnodau hyn.

### **Cadw nitrogen allan o ddŵr wyneb**

- Ni ddylech ddefnyddio gwrtaith organig na gwrtaith artiffisial
  - pan fo'r pridd yn ddwrlawn, adeg llifogydd, pan fo'r tir wedi rhewi'n galed neu wedi'i orchuddio gan eira
- Dylech fod yn ofalus iawn wrth ddefnyddio unrhyw fath o wrtaith nitrogen ar gaeau os oes yna berygl y bydd nitrogen yn mynd i ddŵr wyneb trwy ddŵr ffo. Dylech gymryd i ystyriaeth pa mor serth yw'r tir, amodau tywydd,

gorchudd tir, pa mor agos yw'r tir at ddŵr wyneb, y math o bridd a phresenoldeb traeniau tir.

- Ni ddylech ddefnyddio gwrrtaith organig o fewn:
  - 10 metr i ddŵr wyneb, gan gynnwys ffosydd mewn cae; neu
  - 50 metr i ffynnon neu ddyfrdwl.
- Dylech fod yn ofalus iawn wrth ddefnyddio gwrrtaith organig ar dir serth yn ymyl dyfroedd wyneb.
- Wrth wasgaru gwrrtaith organig dylech geisio bod mor gywir â phosibl. Dylech osgoi defnyddio dulliau taflu dan wasgedd uchel (e.e. dryll glaw, dryll slyri a chwistrell) wrth wasgaru slyri gan fod hyn yn achosi i gymylau o ddafnau bychain ddrifftio oddi ar y llwybr.
- Dylech wasgaru gwrrtaith artiffisial yn ofalus ac ar y gyfradd gywir. Ni ddylech ei wasgaru o fewn 2 fetr i ffosydd neu gyrsiau dŵr.

### **Storio gwrrtaith organig**

- Dylech ddarparu digon o le er mwyn sicrhau bod maetholion y gwrrtaith ar eu hanterth ac yn cael eu defnyddio yn y ffordd orau. Gall hyn olygu y byddwch yn prynu llai o wrtaith artiffisial. Am resymau gweithredol ac i osgoi llygredd gan nitradau, hwyrach y bydd angen gwerth 5 mis o le storio arnoch ar gyfer slyri gwartheg (a fydd yn cynyddu i 6 mis yn achos slyri moch a thail dofednod).
- Dylid storio slyri mewn llestr neu gynhwysydd sydd wedi'i adeiladu'n arbennig at y diben ac y dylid ei selio a sicrhau nad oes hylif yn dianc ohono. Efallai y bydd dulliau eraill o storio (e.e. mewn siediau neu das dros dro mewn cae) yn ddigonol ar gyfer rhai mathau o wrteithiau nad ydynt yn slyri.
- Dylai gwrrtaith organig sy'n cael ei storio mewn caeau ar safleoedd dros dro fod yn solet (h.y. yn addas i'w bentyrru, felly ni all fod yn hylif). Dylai tail dofednod solet nad oes sarn yn gymysg ag ef, ac sy'n cael ei storio mewn caeau ar safleoedd dros dro, gael ei orchuddio â deunydd anhydraidd.
- Ni ddylid lleoli safleoedd dros dro mewn caeau sy'n agored i lifogydd neu sy'n dueddol o fod yn ddwrlawn. Dylid lleoli pentyrrau o leiaf 10 metr oddi wrth ddŵr ffo a draeniau tir, a 50 metr oddi wrth ffynhonnau neu ddyfrdyllau. Ni ddylid eu lleoli yn yr un fan am fwy na 12 mis, na'u gosod ar safle a ddefnyddiwyd yn ystod y ddwy flynedd flaenorol.

### **Y terfyn cae N ar gyfer gwrrtaith organig**

- I gyfyngu ar y nitradau sy'n gollwng o'r tir, ni ddylech ddefnyddio mwy na 250 kg/ha o nitrogen mewn gwartaith organig ar unrhyw gae dros gyfnod o 12 mis.
- Ni ddylai cyfanswm y nitrogen a ddefnyddir, h.y. cyfanswm y nitrogen a fydd ar gael i'r cnwd yn dibynnu ar adeg y flwyddyn a'r dull gwasgaru, fod yn fwy na'r hyn sydd ei angen ar y cnwd. Gall hyn olygu y byddwch yn defnyddio llai na chyfanswm y terfyn nitrogen o 250 kg/ha.
- Mae yna becynnau syml sy'n gallu amcangyfrif cyfanswm y nitrogen sydd ar gael i gnydau o dail anifeiliaid (Cyf 26), neu gallwch ddefnyddio tablau (Cyf 25).

### **Cynllunio i Ddefnyddio Nitrogen**

- Dylech gymryd eich amser i bennu faint o wrtaith nitrogen sydd ei angen ar bob cnwd ym mhob cae. Ni ddylech ddefnyddio mwy o nitrogen nag sydd ei angen ar y cnwd gan y bydd hyn yn cynyddu cyfanswm y nitrad sy'n gollwng o'r tir a bydd yn wastraff arian hefyd. Dylech ystyried faint o nitrogen sydd eisoes yn y pridd. Bydd hyn yn dibynnu ar y math o bridd, cnydio blaenorol, glawiad ac unrhyw wrtaith organig rydych chi wedi'i ddefnyddio. Mae nifer o systemau argymell ar gael i'ch helpu (Cyf 29 a Chyf 30). Pan fo cyflenwad nitrogen y pridd yn uchel, trwy wneud dadansoddiad o nitrogen mwynol y pridd, gallwch gael atebion gwell o ran y math o wrtaith sydd ei angen.
- Dylech gadw cofnodion cywir o'r dyddiadau a'r cyfanswm o wrtaith nitrogen artiffisial, gwartaith organig a deunyddiau eraill sy'n cynnwys nitrogen a ddefnyddiwyd fel gwartaith nitrogen (e.e. slwtsh carthion), er mwyn helpu i bennu faint o wrtaith nitrogen sydd ei angen ar gyfer cnydau yn y dyfodol.

## Atodiad 2 – Mapiau Perygl Erydu Pridd

Yn deillio o:

Controlling Soil Erosion, Defra, 2005 – Pennod 2: Field guide for an erosion risk assessment

### **Erydu dŵr**

Mae'r asesiad risg hwn yn cyfeirio at symudiad gwaddodion yn y cae ac, o bosibl, ei drosglwyddo i gyrsiau dŵr neu lefydd eraill fel eiddo neu ffyrdd cyfagos.

Priddoedd	Llethrau serth > 7 gradd	Llethrau cymedrol 3 - 7°	Llethrau graddol 2 - 3°	Tir gwastad <2°
Priddoedd tywodlyd a siltiog	Uchel iawn	Uchel	Cymedrol	Isel
Priddoedd canolig a chalchaid	Uchel	Cymedrol	Isel	Isel
Priddoedd trwm	Isel	Isel	Isel	Isel

Mae arwyddion o erydu a all fod yn gysylltiedig â phob un o'r dosbarthiadau risg yn cael eu disgrifio isod. Dylai arsylwadau o'r fath ddiystyru asesiad sy'n deillio o'r tabl yn unig.

**Ardaloedd Risg Uchel iawn** – Cornentydd yn debygol o ddatblygu bron bob blwyddyn a rhigolau'n datblygu weithiau yn ystod cyfnodau gwlyb iawn.

**Ardaloedd Risg Uchel** – Cornentydd yn debygol o ddatblygu bron bob tymor yn ystod cyfnodau gwlyb.

**Ardaloedd Risg Gymedrol** – Hwyrach y gwelir gwaddodion yn rhedeg i ffyrdd, ffosydd neu gyrsiau dŵr a rhigolau weithiau'n yn ystod rhai tymhorau ar gyfnodau gwlyb iawn.

**Ardaloedd Risg Isel** – Anaml y gwelir gwaddodion yn symud ond gall dŵr ffo redeg i ffosydd neu gyrsiau dŵr.

### **Dŵr ffo neu waddodion pridd**

Mae'r asesiad risg hwn yn cyfeirio at ddŵr ffo sydd fel arfer, ond nid bob amser, yn ddŵr lliw. Gall y dŵr ffo hwn gludo gronynnau pridd mân, llygryddion hydawdd fel tail, maetholion planhigion neu blaladdwyr i gyrsiau dŵr.

Mae arwyddion o ddŵr ffo a all fod yn gysylltiedig â phob un o'r dosbarthiadau risg yn cael eu disgrifio isod.

**Ardaloedd Risg Uchel** – llethrau sy'n fwy serth na 7° lle gwelir dŵr ffo bron bob blwyddyn ar gyfnodau gwlyb.

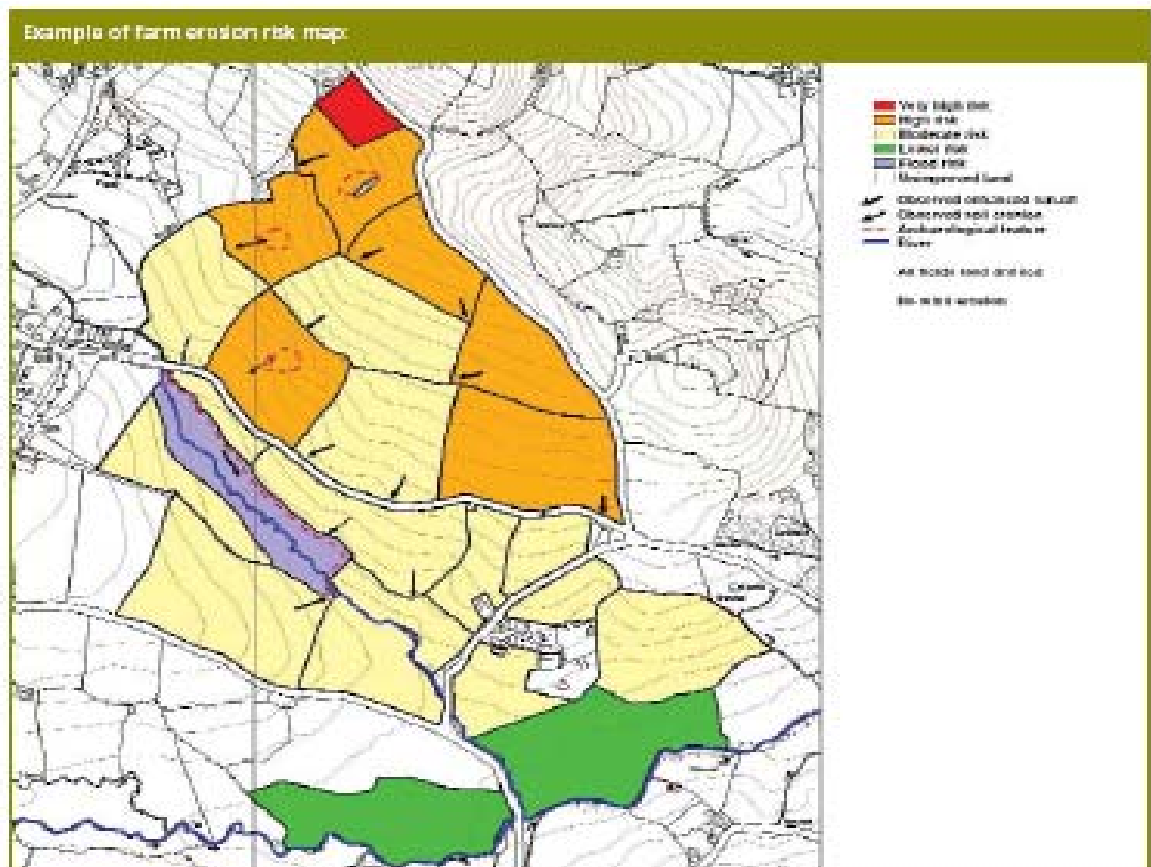
**Ardaloedd Risg Gymedrol** – llethrau rhwng 3 a 7° lle gwelir dŵr ffo weithiau ar gyfnodau gwlyb a bron bob blwyddyn ar gyfnodau gwlyb iawn.

**Ardaloedd Risg Isel** – tir gwastad neu lethrau hyd at 3° lle gwelir dŵr ffo weithiau ar gyfnodau gwlyb iawn.

### Perygl Ilifogydd

Mae tir lle ceir gorlifo yn gallu cael ei effeithio gan erydu a dŵr ffo, yn enwedig wrth i'r tir gael ei drin. Mae'n rhaid ystyried bod tir sy'n gorlifo'n rheolaidd (o leiaf 1 flwyddyn o bob 3) yn agored iawn i niwed a dylid nodi hynny ar eich map.

Dylid defnyddio'r map isod sy'n dangos y categorïau perygl a amlinellir uchod, wrth gynllunio i gylchdroi cnydau a'u rheoli er mwyn lleihau'r perygl o ddŵr ffo a cholli pridd.



Noder: Mae dŵr ffo cronedig o ddalgylch sydd â chyfran uchel o gaeau risg isel yn dal i allu achosi difrod difrifol i gyrsiau dŵr, a gall hyn olygu y bydd angen gweithredu.

## Cynllunio ffermydd a chnydau

Mae'r map risg yn dangos pa gaeau neu rannau o gaeau sy'n wynebu'r perygl mwyaf o ganlyniad i law trwm neu law cyson neu lifogydd. Efallai y bydd y map yn dangos y gallai gwrychoedd newydd achosi llai o erydu neu y gellid creu mynedfa newydd fel bod llai o waddodion yn rhedeg i'r ffordd neu i gyrsiau dŵr.

Y cam nesaf yw creu cynllun i gylchdroi cnydau a defnyddio tir fel bod llai o dir moel yn debygol o gael ei erydu gan y glaw. Mae tuedd pridd i erydu yn dibynnu ar y gorchudd tir neu'r da byw sy'n defnyddio'r tir, a gellir ei ystyried mewn tri chategori eang. Mae rhai enghreifftiau o arferion rheoli tir ym mhob categori wedi'u rhestru ar y dudalen nesaf.

### Defnydd tir risg uchel

Mewn safleoedd **Risg Uchel lawn** a **Risg Uchel**, ceisiwch osgoi'r defnydd tir canlynol oni bai eich bod yn cymryd camau priodol:

- Grawnfwydydd gaeaf sy'n cael eu hau'n hwyr
- Tatws
- Betys siwgr
- Llyisiau maes
- Magu moch
- Ail-hadu porfa
- Corn porthiant
- Gaeafu stoc
- Cnydau porthi yn yr hydref neu'r gaeaf

### Defnydd tir risg gymedrol

Mewn safleoedd **Risg Uchel lawn** a **Risg Uchel**, gellir caniatáu'r defnydd tir risg gymedrol canlynol gyda gofal:

- Grawnfwydydd gaeaf sy'n cael eu hau'n gynnar
- Rêp hadau olew – hau yn y gaeaf a'r gwanwyn
- Grawnfwydydd sy'n cael eu hau yn y gwanwyn
- Had llin sy'n cael ei hau yn y gwanwyn
- Coedlan cylchdro byr/Miscanthus

### Defnydd tir risg isel

Dylech ystyried defnyddio tir fel a ganlyn mewn safleoedd **Risg Uchel lawn** a **Risg Uchel** fel modd o leihau'r perygl erydu cyffredinol:

- Lleiniau glas porfa hir
- Porfa barhaol
- Coetir (ac eithrio coedlan tymor byr)

Trwy gylchdroi cynydau a newid defnydd tir, er enghraifft, newid o gnydau sy'n cael eu hau ddiwedd yr hydref i rai sy'n cael eu hau yn y gwanwyn mewn safleoedd risg uchel, gellir lleihau'r tebygolrwydd o erydu'n sylweddol.

### Atodiad 3 – Map risg cynllun rheoli tail

