



Llywodraeth Cymru
Welsh Government

www.cymru.gov.uk

Fframwaith ymgysylltu a datblygu ieuencid

Cynllun gweithredu
Crynodeb gweithredol

Canlyniadau gwell i bobl ifanc



Fframwaith ymgysylltu a datblygu ieuencid

Cynllun gweithredu

Crynodeb gweithredol

Cynulleidfa

Mae'r ddogfen hon ar gyfer pawb sy'n gweithio yn y system addysg a hyfforddiant sy'n cefnogi pobl ifanc i gymryd rhan a gwneud cynnydd mewn addysg a hyfforddiant, gan gynnwys uwch arweinwyr mewn awdurdodau lleol, Gyrfa Cymru, y Gwasanaeth Ieuencid a darparwyr (ysgolion, colegau addysg bellach (AB), gwaith-dysgu seiliedig ar waith (DSW)).

Trosolwg

Mae'r ddogfen hon yn canolbwyntio ar leihau nifer y bobl ifanc 11 i 25 oed nad ydynt mewn addysg, cyflogaeth na hyfforddiant. Bydd angen i bob rhan o'r system gan Lywodraeth Cymru, partneriaid cenedlaethol, yr awdurdodau lleol a darparwyr i weithio gyda'i gilydd i weithredu'r cynllun hwn yn llwyddiannus. Mae'r cynllun yn nodi gwahanol rolau a chyfrifoldebau chwaraewyr allweddol a disgwyliadau ar gyfer sut y bydd pob partner yn cyflawni.

Camau i'w cymryd

Dim – er gwybodaeth yn unig.

Mwy o wybodaeth

Dylid cyfeirio ymholiadau am y ddogfen hon at:

Is-adran Ymgysylltiad a Chyflogaeth Pobl Ifanc

Yr Adran Addysg a Sgiliau

Llywodraeth Cymru

Parc Cathays

Caerdydd

CF10 3NQ

youthengagementandprogression@cymru.gsi.gov.uk

Copïau ychwanegol

Gellir cael y ddogfen hon ar wefan Llywodraeth Cynulliad Cymru yn

www.cymru.gov.uk/addysgsgiliau

Cynnwys

Rhagair gan y Gweinidog

2

Crynodeb

4

Rhagair gan y Gweinidog

Mae gan Lywodraeth Cymru ymrwymiad hirsefydledig i sicrhau'r cyfleoedd gorau posibl i bob plentyn a pherson ifanc. Mae hyn yn cynnwys eu helpu i ddod yn rhan o fyd addysg a hyfforddiant ac yna byd cyflogaeth, gan eu galluogi i gyflawni eu potensial. Rydym yn cydnabod bod amgylchiadau economaidd a phersonol yn golygu bod rhai grwpiau o bobl ifanc yn wynebu heriau enfawr i ddatblygu ac rydym yn awyddus iawn i ddileu'r rhwystrau hyn, yn enwedig i'r rhai y mae angen cymorth arnynt fwyaf.

Mae'r Rhaglen Lywodraethu yn nodi bod dwysáu ymgysylltu ag ieuencid a chyflogaeth ieuencid yn flaenoriaeth i Gymru a'n nod yw helpu pob person ifanc i oresgyn yr heriau a wynebant er mwyn iddynt gael cyfle i ddatblygu'n gadarnhaol ar ôl addysg orfodol yn 16 oed. Wrth wraidd agenda diwygio addysg y Llywodraeth – a nodir yn y cynllun *Gwella ysgolion* – mae egwyddorion allweddol codi safonau llythrennedd a rhifedd a'n penderfyniad i dorri'r cyswllt rhwng tlodi a chyrhaeddiad gwael. Os ydym yn llwyddiannus, bydd mwy o bobl ifanc yn cael gwell canlyniadau ac yn symud yn llwyddiannus i addysg a hyfforddiant ôl-16.

Yn y cynllun *Trechu Tlodi*, a gyhoeddwyd yn ddiweddar, nodir yn glir y bydd lleihau nifer y bobl ifanc nad ydynt mewn addysg, cyflogaeth na hyfforddiant yn cael effaith hirdymor, nid yn unig ar fywydau pobl ifanc heddiw, ond ar genedlaethau i ddod. Mae'r gost sy'n gysylltiedig â pheidio ag ymdrin â'r mater hwn nid yn unig yn un economaidd, ond mae hefyd yn effeithio ar lefelau diweithdra, tangyflogaeth, troseddu, lles, camddefnyddio sylweddau, marwolaethau cynamserol a bod yn fam yn gynnar. Ceir tystiolaeth gynyddol bod yn rhaid i'r broses o nodi'r rhai sydd mewn perygl o ymddieithrio rhag addysg a hyfforddiant ddechrau ar oedran cynnar, ac mae ein cynllun *Blynyddoedd Cynnar a Gofal Plant* yn nodi polisiâu allweddol i fynd i'r afael â'r materion hyn ar y cyfle cyntaf posibl.

Yn anffodus, er ein bod wedi gweld rhywfaint o welliant yn ystod y blynyddoedd diwethaf, mae gormod o bobl ifanc yn ymddieithrio rhag addysg a hyfforddiant yn 16 oed o hyd. I lawer o bobl ifanc, bydd ymddieithrio yn y ffordd hon yn ffactor allweddol sy'n effeithio ar eu gallu i symud yn llwyddiannus i fyd oedolion a byd gwaith. Ein bwriad, a nodir yn y fframwaith hwn, yw lleihau ymhellach nifer y bobl ifanc nad ydynt yn cael y cyfle i gyflawni eu potensial llawn.

Bydd y fframwaith hwn yn chwarae rhan bwysig yn y broses o gyflawni'r Rhaglen Lywodraethu, gan weithredu dulliau mwy effeithiol a systematig o nodi'r bobl ifanc hyn y mae angen cymorth arnynt, a sicrhau eu bod yn cael yr help sydd ei angen arnynt i'w rhoi ar ben ffordd unwaith eto. Mae'r fframwaith yn nodi elfennau system y profir ei bod yn effeithiol o ran gwella ymgysylltu a datblygu ieuencid.

Mae'n anelu at sbarduno newid drwy'r system gyfan yng Nghymru a phennu sut y gall awdurdodau lleol, ar y cyd â Llywodraeth Cymru a sefydliadau partner megis Gyrfa Cymru a darparwyr addysg a hyfforddiant roi systemau mwy effeithiol ar waith i gyflawni'r newid hwn. Mae'n her i ni gyd ond yn un y mae'n rhaid i ni ei hateb, os ydym am sicrhau'r deilliannau y mae ein pobl ifanc yn eu haeddu.



A handwritten signature in black ink that reads "Huw Lewis".

Huw Lewis AC
Gweinidog yr Adran Addysg a Sgiliau



A handwritten signature in black ink that reads "Ken Skates".

Ken Skates AC
Y Dirprwy Weinidog
Sgiliau a Thechnoleg

Crynodeb



Mae Llywodraeth Cymru yn nodi ei hymrwymiad i wella ymgysylltu a datblygu pobl ifanc yn y Rhaglen Lywodraethu. Mae hefyd yn rhan allweddol o'r gwaith a nodwyd gennym y llynedd yn y cynllun *Gwella ysgolion* er mwyn gwella llythrennedd a rhifedd a thorri'r cyswllt rhwng tlodi a chyrhaeddiad.

Nodwyd ein disgwyliadau o ran darparu Gwasanaethau Cymorth Ieuenctid i gefnogi ymgysylltu a datblygu pobl ifanc yn *Ymestyn Hawliau: Cynorthwyo Pobl Ifanc yng Nghymru* (2000) a'r cyfarwyddyd a'r canllawiau dilynol ar *Ymestyn Hawliau: cynorthwyo pobl ifanc o 11 i 25 oed yng Nghymru* (2002).

Rydym yn ymrwymedig o hyd i'r egwyddor a sefydlwyd yn Ymestyn Hawliau i gynorthwyo pob person ifanc yng Nghymru i gyflawni hyd yr eithaf ym maes addysg, hyfforddiant a chyflogaeth. Canllawiau anstatudol yw'r *Fframwaith ymgysylltu a datblygu ieuenctid – Cynllun gweithredu*. Nid yw'n disodli'r canllawiau presennol, ond yn hytrach, mae'n rhoi enghreifftiau o'r ffordd y dylid gweithredu dulliau wedi'u targedau o ddarparu gwasanaethau cymorth ieuenctid. Bydd Llywodraeth Cymru yn ystyried a oes angen cyhoeddi canllawiau statudol newydd ar ôl cyhoeddi'r cynllun hwn.

Mae Llywodraeth Cymru yn nodi ei hymrwymiad parhaus i *Fynd i'r Afael â Thlodi* drwy flaenoriaethu anghenion y tlotaf a diogelu'r rhai sy'n wynebu'r risg fwyaf o dlodi ac allgau yn y *Cynllun Gweithredu ar gyfer Trechu Tlodi 2012–2016*. Rhan allweddol o'r cynllun hwnnw oedd ymrwymiad i leihau nifer y bobl ifanc nad ydynt mewn addysg, cyflogaeth na hyfforddiant. Nodwyd y targedau newydd yn y cynllun, sef lleihau:

- nifer y bobl ifanc 16–18 oed nad ydynt mewn addysg, cyflogaeth na hyfforddiant 9 y cant erbyn 2017
- cyfran y bobl ifanc 19–24 oed nad ydynt mewn addysg, cyflogaeth na hyfforddiant yng Nghymru o gymharu â'r DU yn ei chyfanrwydd erbyn 2017.

Rhwng 2007 a 2012 bu rhywfaint o gynnydd o ran cael mwy o bobl ifanc i symud yn uniongyrchol i addysg ôl-16 yn llwyddiannus. Dengys data Gyrfu Cymru ostyngiad o 2.7 pwynt canrannol ledled Cymru yng nghyfran y dysgwyr Blwyddyn 11 sy'n gadael yr ysgol ac nad ydynt mewn addysg, cyflogaeth na hyfforddiant o ysgolion yng Nghymru. Fodd bynnag, nid yw'r llwyddiant hwn wedi cael ei adlewyrchu yn y mesur swyddogol o bobl ifanc nad ydynt mewn addysg, cyflogaeth na hyfforddiant ymhlith pobl ifanc 16–18 oed yn eu cyfanrwydd.

Dengys y mesur cenedlaethol o bobl ifanc nad ydynt mewn addysg, cyflogaeth na hyfforddiant yng Nghymru fod y ffigur ar gyfer pobl ifanc 16–18 oed nad ydynt mewn addysg, cyflogaeth na hyfforddiant wedi aros ar lefel o rhwng 10 a 13 y cant yn ystod y pum mlynedd diwethaf hyd at 2012, gan adlewyrchu'r duedd yn y tymor hwy, er bod y gyfradd ar gyfer pobl ifanc 19–24 oed wedi cynyddu'n sydyn yn dilyn y dirwasgiad diwethaf yn 2008. Dengys cymariaethau rhyngwladol nad yw Cymru yn perfformio cystal â gwledydd eraill.

Rydym yn benderfynol o wneud gwelliant pellach. Mae manteision amlwg i economi Cymru, i'r gymdeithas ehangach ac, yn bwysicaf oll, i bobl ifanc a'u teuluoedd yn gysylltiedig â gwella ymgysylltu a datblygu ieuencid. Mae angen i Gymru weld mwy o bobl ifanc yn symud yn llwyddiannus i addysg uwch ac addysg bellach ac i gyflogaeth fedrus. Mae methiant i ymgysylltu â phobl ifanc yn cynyddu'r costau sy'n gysylltiedig ag iechyd a gwasanaethau cymdeithasol ac mae'n cyfrannu at yr heriau sy'n gysylltiedig â diweithdra hirdymor.

Amcangyfrifodd astudiaeth gan Brifysgol Caerfrog yn 2010 fod costau gydol oes ychwanegol sy'n gysylltiedig â pheidio â bod mewn addysg, cyflogaeth na hyfforddiant dros £160,000 fesul unigolyn yn Lloegr yn 2008. O gymhwyso hyn at y garfan gyfredol o bobl ifanc 16–18 oed yng Nghymru nad ydynt mewn addysg, cyflogaeth na hyfforddiant, awgrymir y bydd methiant i ymgysylltu â'r bobl ifanc hyn yn costio tua £2 biliwn i Gymru. Mae rheidrwydd economaidd yn ogystal â rheidrwydd moesol i sicrhau gwelliant.

Credwn fod angen i ni ailfywiogi'r ffordd rydym yn gwella ymgysylltu a datblygu yng Nghymru er mwyn sicrhau mwy o welliant. Er bod digonedd o sefydliadau ar gael i gefnogi ymgysylltu a datblygu pobl ifanc a bod llawer o'r sefydliadau hyn yn gwneud gwaith da o ran cefnogi pobl ifanc, nid yw'r effaith gyffredinol wedi bod yn ddigon o ystyried y lefel o adnoddau a fuddsoddiwyd. Un feirniadaeth a wneir yn aml gan y rhai sy'n gweithio o fewn y system yw bod diffyg cydgysylltu rhwng asiantaethau ynghyd â methiant i roi anghenion pobl ifanc yn gyntaf.

Rydym am weld system gyflawni sy'n canolbwyntio ar anghenion pobl ifanc, sydd â rolau a chyfrifoldebau clir rhwng yr amrywiol sefydliadau sy'n gweithio gyda phobl ifanc ac arweiniad lleol cryf gan awdurdodau lleol a'u partneriaid. Mae'r cynnydd a wnaed gan rai ardaloedd lleol o ran pobl ifanc dros 16 oed yn dangos yr hyn sy'n bosibl. Mae angen i ni gyflawni'r un lefel o gynnydd ar bob oedran ac ym mhob ardal yng Nghymru.

Mae'r Fframwaith ymgysylltu a datblygu ieuencid – Cynllun gweithredu yn nodi ein dull gweithredu newydd. Mae i'r fframwaith chwe elfen allweddol.

- Nodi pobl ifanc sydd fwyaf tebygol o ymddieithrio.
- Gwell broceriaeth a chydgyssylltu o ran cymorth.
- Prosesau tracio a phontio cryfach drwy'r system i bobl ifanc.
- Sicrhau bod y ddarpariaeth yn diwallu anghenion pobl ifanc.
- Atgyfnerthu sgiliau cyflogadwyedd a chyfleoedd i gael cyflogaeth.
- Gwell atebolrwydd i sicrhau gwell deilliannau i bobl ifanc.

Mae dau gynnig newydd i bobl ifanc drwy'r fframwaith.

- Y cyntaf yw penodi un pwynt cyswllt (swyddog arweiniol) ar gyfer y bobl ifanc sydd fwyaf tebygol o ymddieithrio er mwyn helpu i sicrhau y caiff cymorth ei roi mewn ffordd gydgysylltiedig a chydlynol a'i fod yn llwyddo i ddiwallu eu hanghenion.

- Yr ail yw datblygu Gwarant Ieuencid Rhagweithiol a Chadarnhaol a fydd yn helpu i sicrhau bod pob person ifanc yn cael mynediad at le addas ym myd dysgu ar ôl 16 oed.

Mae Llywodraeth Cymru wedi bod yn gweithio gydag wyth awdurdod lleol dros y flwyddyn ddiwethaf i brofi dulliau o wella ymgysylltu a datblygu ieuencid. Mae tystiolaeth o'r ardaloedd hyn wedi llywio'r broses o ddatblygu'r cynllun gweithredu hwn. Nid yw llawer o'r hyn sydd yn cynllun hwn yn newydd ac mae'n seiliedig ar arfer effeithiol sydd eisoes yn bodoli mewn sawl rhan o Gymru. Yr her yw cymhwyso'r arfer effeithiol hwn yn fwy cyson ym mhob rhan o Gymru.

Yr allwedd i weithredu'r fframwaith yn llwyddiannus fydd dull system gyfan lle caiff rolau a chyfrifoldebau eu pennu'n fwy clir a lle y bydd angen i bob un o'r asiantaethau a darparwyr sy'n gweithio gyda phobl ifanc gydweithio er mwyn sicrhau gwell deilliannau i bobl ifanc. O dan y cynllun bydd awdurdodau lleol yn cael rôl arwain strategol allweddol ond bydd angen iddynt ymgysylltu'n agos â sefydliadau fel Gyrfa Cymru a'r Gwasanaeth Ieuencid i ddatblygu eu cynlluniau ar gyfer gweithredu, yn ogystal â gweithio mewn partneriaeth ag ysgolion a'r holl ystod o ddarparwyr ôl-16 oed.

Ceir cysylltiadau pwysig hefyd â meysydd eraill o bolisi Llywodraeth Cymru. Bydd y cynllun yn cydgysylltu â gwaith i wella blynyddoedd cynnar bywydau pobl ifanc a nodir yn *Adeiladu Dyfodol Disglair: Cynllun y Blynyddoedd Cynnar a Gofal Plant*. ac yn adeiladu arno. Bydd hefyd yn cysylltu â gweithredu system cynllunio ac ariannu ôl-16 newydd yn 2014 ac argymhellion yr Adolygiad o Gymwysterau 14–19. Bydd gwaith ehangach ôl-18 Llywodraeth Cymru i hybu cyflogaeth ieuencid drwy Twf Swyddi Cymru, hyffordddeaethau a phrentisiaethau hefyd yn hollbwysig i'n llwyddiant cyffredinol.

Perfformiad presennol

Sut rydym yn cyflawni ar lefel leol yng Nghymru?

Dengys y siart isod ganlyniadau arolwg blynyddol Gyrfa Cymru o bob dysgwr sy'n gadael ysgolion a gynhelir yng Nghymru sy'n edrych ar gyrchfannau erbyn diwedd mis Hydref bob blwyddyn. Mae canlyniadau'r arolwg hwn yn rhoi amcangyfrif o nifer y bobl ifanc 16 oed nad ydynt mewn addysg, cyflogaeth na hyfforddiant yn ôl ardal awdurdod lleol. Maent yn dangos gostyngiad o 2.7 pwynt canrannol ar lefel genedlaethol yn nifer y dysgwyr Blwyddyn 11 sy'n gadael yr ysgol nad ydynt mewn addysg, cyflogaeth na hyfforddiant rhwng 2007 a 2012. Fodd bynnag, maent hefyd yn dangos amrywiad parhaus sylweddol yn lefelau pobl ifanc 16 oed nad ydynt mewn addysg, cyflogaeth na hyfforddiant gyda rhai ardaloedd ond yn gwneud gwelliannau bach ers 2007.

Ffigur 1: Cyrchfannau disgyblion Blwyddyn 11 o ysgolion yng Nghymru yn ôl awdurdod lleol – Gwyddys nad ydynt mewn Addysg, Hyfforddiant na Chyflogaeth

	2007	2008	2009	2010	2011	2012
Cymru	6.9	7.1	5.7	5.4	4.4	4.2
Ynys Môn	6.7	8.1	5.2	5.3	2.7	2.4
Gwynedd	4.4	5.7	4.2	3.6	3.6	3.0
Conwy	5.5	5.7	4.8	3.7	4.0	3.4
Sir Ddinbych	4.9	6.2	4.4	4.4	3.6	2.9
Sir y Fflint	4.6	7.2	3.7	2.8	2.7	2.3
Wrecsam	8.9	9.6	5.0	4.2	3.4	3.2
Powys	5.3	3.0	2.1	2.9	3.0	2.2
Ceredigion	2.6	3.8	2.3	2.3	3.3	2.3
Sir Benfro	4.7	6.4	4.8	4.8	3.8	3.1
Sir Gaerfyrddin	5.5	4.4	4.0	2.9	2.8	4.3
Abertawe	5.8	5.8	6.4	4.2	3.1	3.2
Castell-nedd Port Talbot	9.0	7.7	7.1	6.6	4.6	3.1
Pen-y-bont ar Ogwr	7.3	8.0	7.6	7.1	4.4	6.4
Bro Morgannwg	6.8	6.2	5.6	4.6	4.3	3.9
Rhondda Cynon Taf	7.5	6.1	4.9	5.7	3.9	4.5
Merthyr Tudful	7.9	7.8	4.6	7.6	5.6	6.2
Caerffili	7.1	7.1	5.0	6.0	4.5	5.9
Blaenau Gwent	10.4	9.7	6.6	8.7	6.6	4.2
Torfaen	10.5	10.1	8.2	7.0	6.7	5.5
Sir Fynwy	5.6	5.3	5.0	3.9	3.8	3.8
Casnewydd	9.3	10.4	9.1	7.5	6.7	4.9
Caerdydd	8.5	10.6	8.9	8.8	7.7	6.7

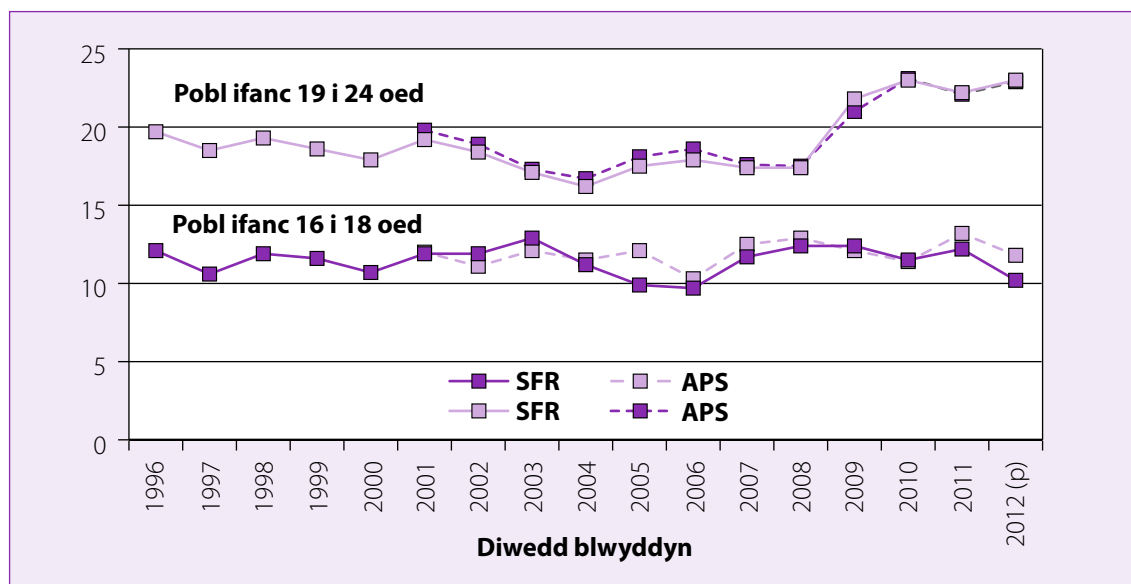
Ffynhonnell: Arolwg o gyrchfannau disgyblion o ysgolion yng Nghymru Gyrfa Cymru

Bydd data Gyrfya Cymru ar gyrchfannau yn y dyfodol yn cynnwys deilliannau pobl ifanc 16, 17 a 18 oed ar gyfer pob darparwr a'r data hyn fydd y prif fesur o atebolrwydd ar gyfer perfformiad awdurdodau lleol. Fodd bynnag, ar hyn o bryd, nid oes unrhyw ffigurau cymharol ar gael i bobl ifanc 17 a 18 oed sy'n galluogi Llywodraeth Cymru i ystyried perfformiad awdurdodau lleol ar gyfer pobl ifanc 16–18 oed yn eu cyfanrwydd. Felly mae'n rhaid i ni ystyried data cenedlaethol er mwyn ceisio deall a yw'r gwelliannau hyn ymhlith pobl ifanc 16 oed wedi parhau'n 17 oed ac yn 18 oed a thu hwnt i'r garfan 19–24 oed.

Sut rydym yn cyflawni ar lefel genedlaethol yng Nghymru?

Dengys y siart isod ffigurau a gynhyrchwyd drwy'r amcangyfrif cenedlaethol swyddogol o bobl ifanc nad ydynt mewn addysg, cyflogaeth na hyfforddiant yng Nghymru (mae'r mesur 'Datganiad Cyntaf Ystadegol' neu 'SFR' yn ystadegau swyddogol sydd wedi cael eu hasesu gan Awdurdod Ystadegau'r DU) a ddefnyddir i fonitro ymrwymadau ein Rhaglen Lywodraethu. Mae'r mesur yn dangos ar wahân niferoedd y bobl ifanc 16–18 oed a 19–24 oed nad ydynt mewn addysg, cyflogaeth na hyfforddiant.

Ffigur 2: Cyfranogiad pobl ifanc mewn addysg a'r farchnad lafur



Mae (p) SFR: diwedd blwyddyn 2012 yn ffigur dros dro a chaiff ei ddiweddarau erbyn diwedd mis Gorffennaf 2014 a rhoddir ffigurau terfynol ar gyfer 2012 a ffigurau dros dro ar gyfer 2013.

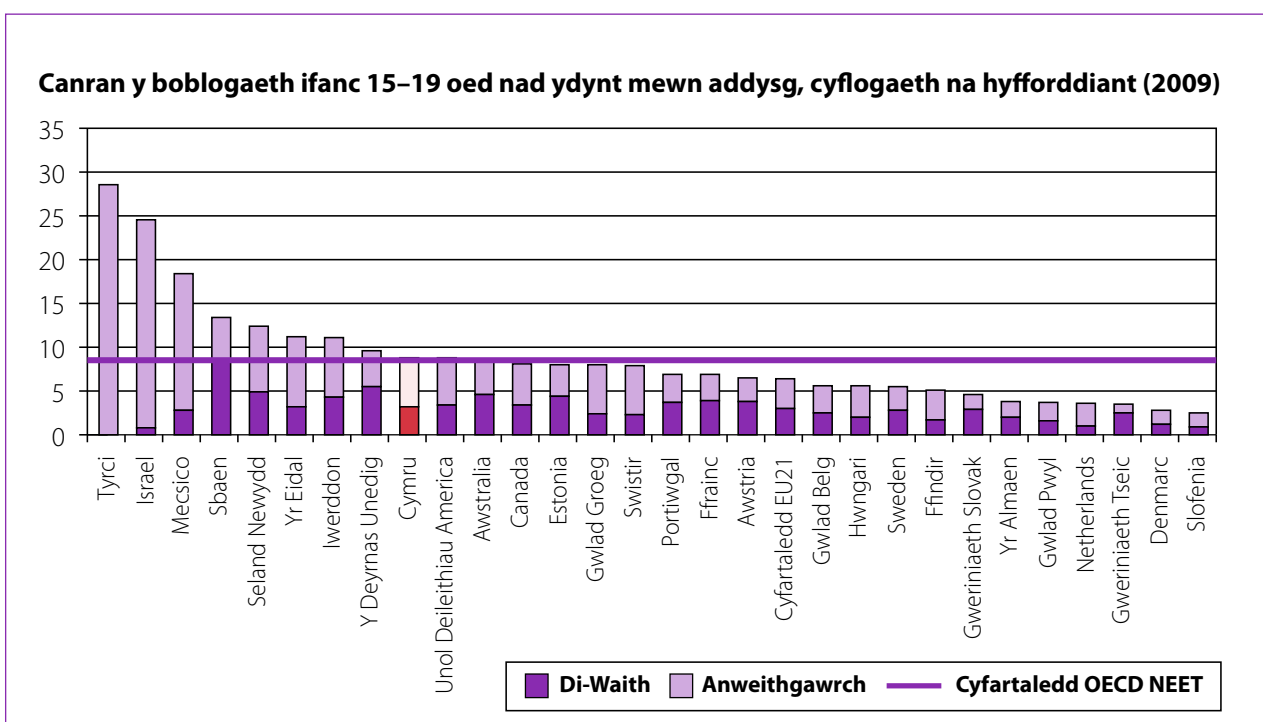
Fel y dengys Ffigur 2, er gwaethaf y gwelliannau yng nghyfraddau pobl ifanc 16 oed nad ydynt mewn addysg, cyflogaeth na hyfforddiant a welir yn nata Gyrfya Cymru, mae canran y bobl ifanc 16–18 oed nad ydynt mewn addysg, cyflogaeth na hyfforddiant yn genedlaethol wedi aros yn weddol gyson, ar gyfradd o rhwng 10–13 y cant dros y blynyddoedd rhwng 1996 a 2012, er bod gwelliant yn ystod y cyfnod diweddaraf. Awgryma hyn fod angen gwelliannau pellach ymhlith pobl ifanc 17 a 18 oed, yn ogystal â phobl ifanc 16 oed, os ydym am gyflawni ein targed ar gyfer 2017. Amcangyfrifir y bydd angen i rhwng 4,000 a 4,500 o bobl ifanc symud i addysg, hyfforddiant a chyflogaeth erbyn 2017 er mwyn cyflawni'r targed hwn.

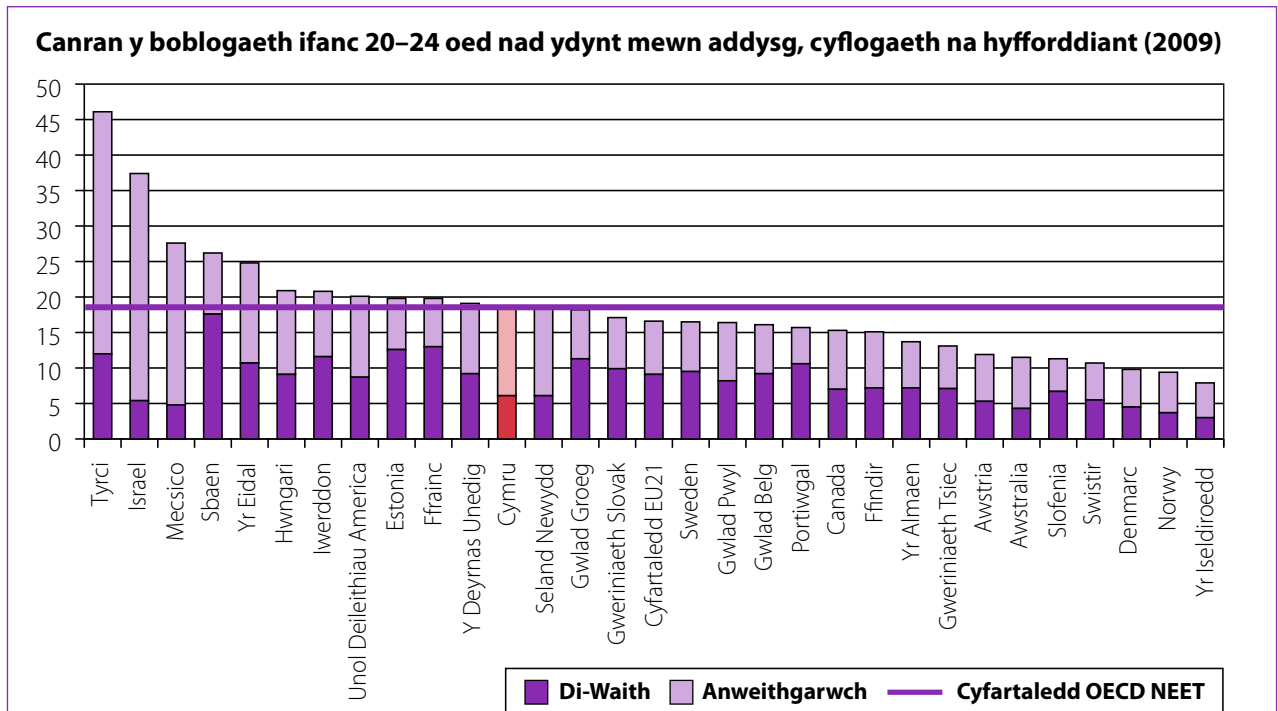
Mae'r ffigur ar gyfer pobl ifanc 19–24 oed yn dangos cynnydd mawr yn 2009 o ganlyniad i effaith y dirwasgiad ar ddiweithdra ieuencid yng Nghymru a'r gostyngiad wedyn yn nifer y bobl ifanc 19–24 a oedd mewn gwaith yng Nghymru. Felly mae'r ffigur ar gyfer pobl ifanc 19–24 oed yn dibynnu mwy ar y cylch economaidd ehangach fwy na thebyg. Felly rydym wedi gosod ein targed i adlewyrchu'r ffaith na all Cymru reoli pob un o'r amgylchiadau economaidd ehangach hyn ond gall geisio gwella ei pherfformiad o gymharu â gweddill y DU.

Sut rydym yn cyflawni o gymharu â gwledydd eraill?

Mae'r Sefydliad ar gyfer Cydweithrediad a Datblygiad Economaidd yn cyhoeddi cymariaethau nifer y bobl ifanc nad ydynt mewn addysg, cyflogaeth na hyfforddiant mewn gwahanol wledydd ar gyfer dau grŵp oedran, 15–19 oed a 20–24 oed. Er mwyn cynnwys Cymru yn y gymhariaeth hon, daw amcangyfrifon ar gyfer Cymru o Arolwg yr UE o'r Llafurlu. Dangosir sefyllfa Cymru o'i chymharu â gwledydd eraill isod.

Ffigur 3: Cymariaethau rhyngwladol y Sefydliad ar gyfer Cydweithrediad a Datblygiad Economaidd o ganran y boblogaeth ifanc nad ydynt mewn addysg, cyflogaeth na hyfforddiant (2009)

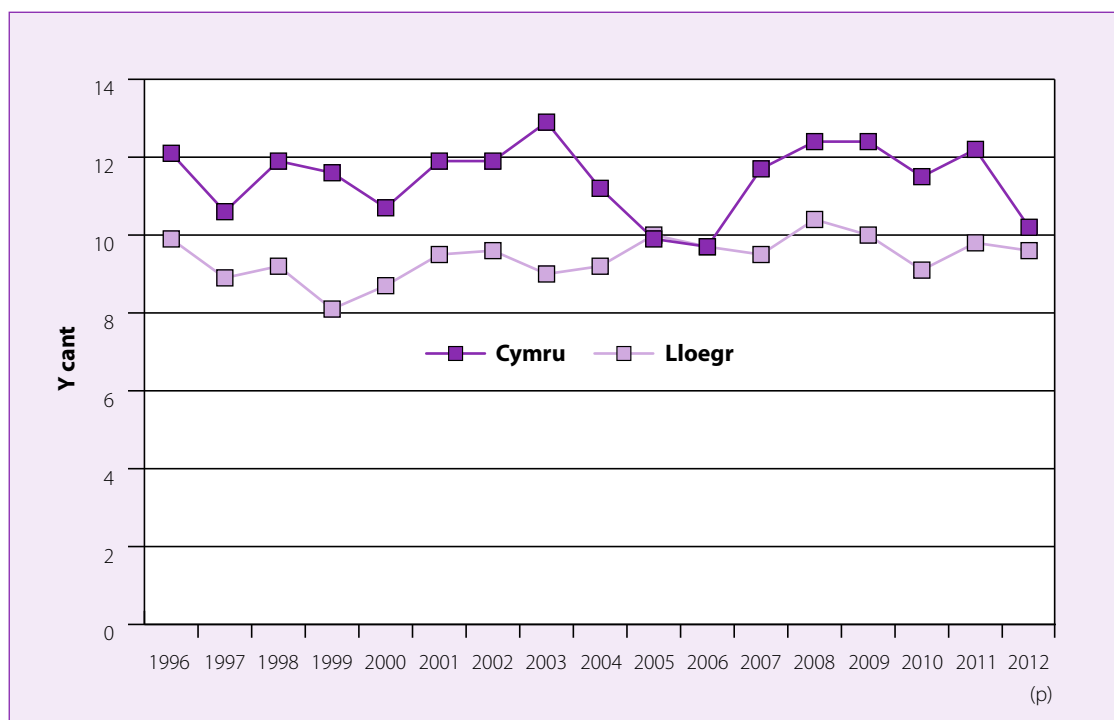




Er bod Cymru yn gwneud yn well na nifer o wledydd (gan gynnwys cyfartaledd y DU ar y sail hon), mae hefyd yn hanner isaf y tabl ac mae gwledydd megis yr Iseldiroedd, Slofenia a Denmarc yn dangos bod modd cael lefelau is o bobl ifanc nad ydynt mewn addysg, cyflogaeth na hyfforddiant ar y ddau ystod oedran.

Un gymhariaeth arall y gallwn ei gwneud yw cymharu â Lloegr gan ei bod yn defnyddio amcangyfrif swyddogol tebyg i Gymru. Dengys Ffigur 4 isod, er bod y tueddiadau wedi bod yn debyg o ran pobl ifanc 16–18 oed, fod cyfran uwch o bobl ifanc 16–18 oed nad ydynt mewn addysg, cyflogaeth a hyfforddiant yng Nghymru nag yn Lloegr.

Ffigur 4: Canran y bobl ifanc 16–18 oed nad ydynt mewn addysg, cyflogaeth na hyfforddiant, erbyn diwedd y flwyddyn 1996 hyd at 2012, cymharu Cymru a Lloegr



Ffynhonnell Yr Adran Addysg a Llywodraeth Cymru.

Mae (p) SFR: diwedd blwyddyn 2012 yn ffigur dros dro a chaiff ei ddiweddaru erbyn diwedd mis Gorffennaf 2014 a rhoddir ffigurau terfynol ar gyfer 2012 a ffigurau dros dro ar gyfer 2013.

Felly pam bod angen dull gweithredu newydd arnom?

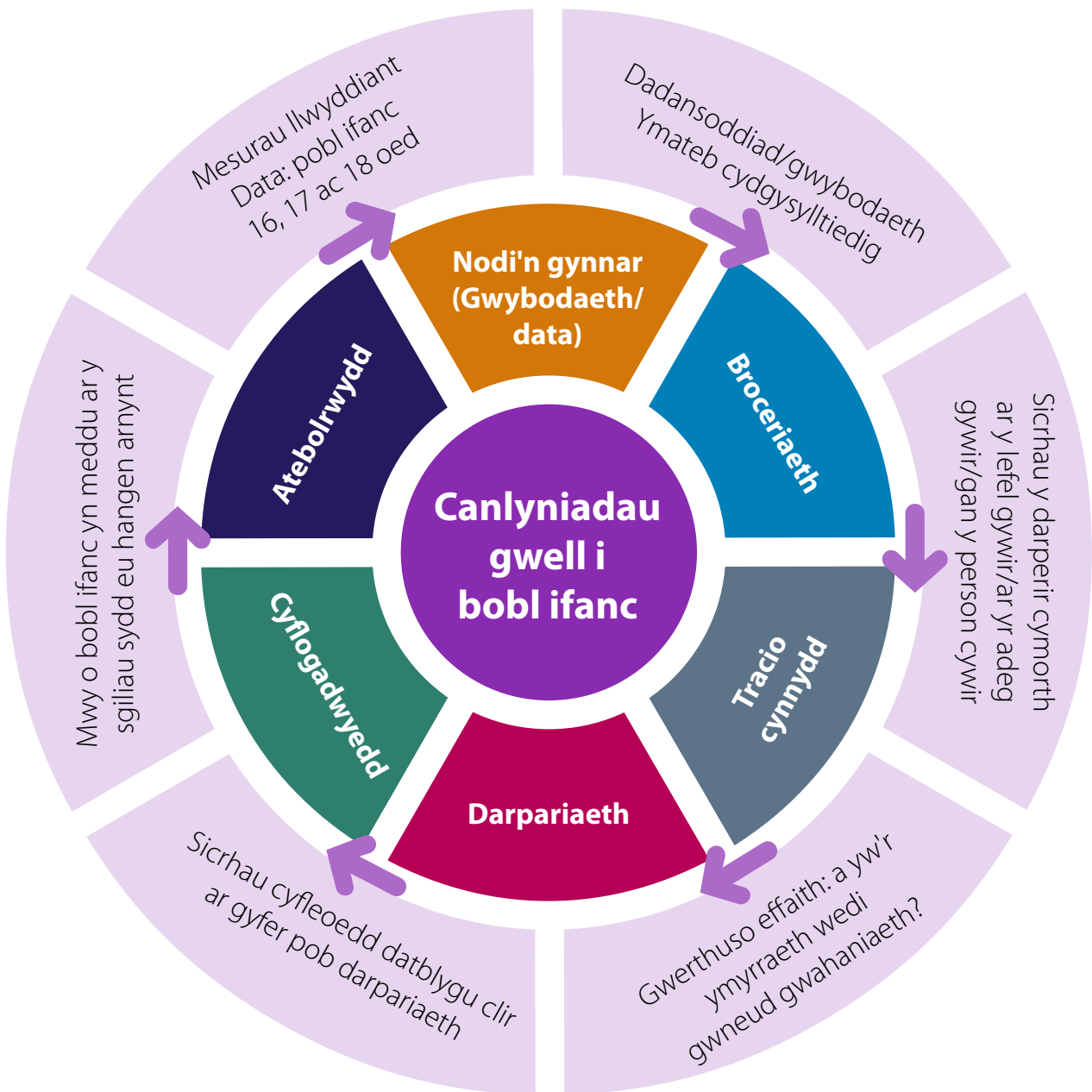
Dengys y data uchod, er bod rhai awdurdodau lleol wedi llwyddo i leihau nifer y bobl ifanc nad ydynt mewn addysg, cyflogaeth na hyfforddiant yn 16 oed, fod heriau mawr o hyd, ac mae'r data yn cefnogi ffocws ar y blaenoriaethau canlynol.

- Gwella deilliannau pobl ifanc 17 a 18 oed.
- Lleihau eto nifer y bobl ifanc 16 oed nad ydynt mewn addysg, cyflogaeth na hyfforddiant mewn rhai ardaloedd – ceir amrywiadau mawr o hyd o ran perfformiad awdurdodau lleol.
- Cynnal gwelliannau ymhlith pobl ifanc 16–18 oed er mwyn sicrhau'r lleihad yn y niferoedd nad ydynt mewn addysg, cyflogaeth na hyfforddiant yn 19–24 oed hefyd.
- Sicrhau bod pob person ifanc yn cael ei gefnogi drwy addysg a hyfforddiant beth bynnag fo'u cyrchfan arfaethedig.
- Cefnogi gwell ymgysylltu a datblygu i bob person ifanc a chyfrannu at gyfraddau cyflawni uwch yn 16 oed ac yn 19 oed.

Y fframwaith ymgysylltu a datblygu ieuencid

Rydym wedi bod yn gweithio'n agos gydag awdurdodau lleol i ddatblygu ein sylfaen tystiolaeth ynglŷn â'r hyn sy'n llwyddo i wella ymgysylltu a datblygu ieuencid. Rydym wedi nodi ardaloedd yng Nghymru a all roi arweiniad i'r system o ran arfer da ac rydym wedi gweithio gydag wyth awdurdod lleol dros y flwyddyn ddiwethaf i dreialu a phrofi dulliau o weithredu fframwaith ymgysylltu a datblygu ieuencid newydd. Mae tystiolaeth o'r ardaloedd lleol hyn wedi llywio'r broses o ddatblygu'r cynllun gweithredu hwn. Mae ein dull gweithredu newydd yn seiliedig ar chwe sylfaen allweddol a ddangosir yn y diagram isod.

Ffigur 5: Y fframwaith ymgysylltu a datblygu ieuencid



Beth yw manteision y fframwaith i bobl ifanc?

Mae'r fframwaith wedi'i lunio yn unol ag anghenion pobl ifanc gyda mwy o wybodaeth ar gael sy'n galluogi'r person ifanc i fod yn fwy pwerus yn y system. Er enghraifft, cyhoeddi prospectysau lleol ym mhob ardal yng Nghymru sy'n nodi manylion pob cwrs ôl-16 sydd ar gael iddynt a fydd yn galluogi pobl ifanc i benderfynu drostynt hwy eu hunain pa opsiynau a allai gynnig y cyfle gorau iddynt ddatblygu ymhellach yn llwyddiannus. Bydd y broses ymgeisio gyffredin electronig newydd yn eu galluogi i wneud cais yn uniongyrchol i unrhyw ddarparwr.

Mae'r fframwaith yn cynnwys dau gynnig newydd i bobl ifanc.

- Y cyntaf yw penodi swyddog arweiniol ar gyfer y bobl ifanc sy'n wynebu'r risg fwyaf er mwyn helpu i sicrhau y caiff cymorth ei roi mewn ffordd gydgysylltiedig a chydlynol a'i fod yn llwyddo i ddiwallu eu hanghenion.
- Yr ail yw datblygu Gwarant Ieuenctid rhagweithiol a chadarnhaol a fydd yn helpu i sicrhau bod pob person ifanc yn cael mynediad at le addas ym myd dysgu ar ôl 16 oed.

O'u gweithredu dylai'r ddau gynnig newydd hyn wella profiad pobl ifanc yn sylweddol. Dylai cynnig un pwynt cyswllt a all gydgysylltu ag asiantaethau eraill helpu i sicrhau bod eu hanghenion yn cael eu diwallu ac osgoi'r achosion o ddyblygu, gorgyffwrdd a dryswch a brofir gan lawer o bobl ifanc ar hyn o bryd. Bydd proses Gwarant Ieuenctid yn tynnu sylw at fylchau mewn darpariaeth ac yn helpu darparwyr i ymateb i anghenion pobl ifanc yn ogystal â chyflogwyr.

Mae Llywodraeth Cymru yn dal yn ymrwymedig i gefnogi Confensiwn y Cenhedloedd Unedig ar Hawliau'r Plentyn a bydd yn disgwyl gweld ardaloedd lleol yn hyrwyddo cynnwys pobl ifanc yn y gwaith o ddarparu'r fframwaith. Cynhaliodd Llywodraeth Cymru ddigwyddiad 'Sgwrs Go lawn' i ddatblygu'r cynllun hwn ac roedd pobl ifanc yn glir iawn ynglŷn â'r hyn yr oeddent am ei weld. Roedd hyn yn cynnwys yr angen am well gwybodaeth, cyngor a chanllawiau, mwy o gymorth i bontio, cydnabyddiaeth am bob math o ddarpariaeth a chael eu trin fel unigolion.

Mae Llywodraeth Cymru hefyd yn ymrwymedig i weld y Gymraeg yn ffynnu. Mae *Strategaeth y Gymraeg a'r Strategaeth addysg cyfrwng Gymraeg* yn amlinellu ein huchelgais i atgyfnerthu'r defnydd o'r Gymraeg mewn bywyd bob dydd. Byddwn yn disgwyl i ardaloedd lleol ystyried pwysigrwydd anghenion ieithyddol pobl ifanc wrth weithredu'r fframwaith.

Dull gweithredu newydd

Bwriedir i'r fframwaith hefyd arwain at ddull gweithredu newydd. Mae'r cynllun hwn yn seiliedig ar arfer effeithiol sy'n bodoli eisoes mewn rhannau o Gymru. Bwriadwn adeiladu ar yr arfer effeithiol hwn drwy sicrhau y caiff ei weithredu'n fwy cyson ym mhob ardal yng Nghymru. Rhoddir mwy o fanylion ynglŷn â rolau a chyfrifoldebau am weithredu ym Adran 8 (tudalen 62) ond ceir crynodeb yma.

- Rôl **Llywodraeth Cymru** o ran gweithredu'r fframwaith yw pennu safonau a disgwyliadau clir, er mwyn helpu awdurdodau lleol i ddatblygu eu cynlluniau a chefnogi'r broses o'u rhoi ar waith drwy eu helpu i ddysgu o arfer effeithiol ledled Cymru, tra'n dwyn awdurdodau lleol a darparwyr i gyfrif am yr hyn a gyflawnwyd.
- **Awdurdodau lleol** fydd â'r cyfrifoldeb strategol arweiniol am weithredu'r fframwaith. Efallai y byddant am roi'r cyfrifoldeb am weithredu'r fframwaith i uwch arweinydd o fewn yr awdurdod lleol. At hynny, efallai y byddant am ddatblygu rôl Cydgyssylltydd Ymgysylltu a Datblygu i roi arweiniad gweithredol a gweithio'n agos gyda Gyrfa Cymru a darparwyr.
- Gall **Gyrfa Cymru** helpu i sicrhau mwy o gysondeb wrth weithredu'r fframwaith ledled Cymru ac mae'n chwarae rhan bwysig o ran helpu i ddatblygu trefniadau broceriaeth newydd ac wrth weithredu'r data a'r systemau olrhain.
- Bydd y **Gwasanaeth Ieuentid** mewn sefyllfa dda i ymgymryd â rôl y gweithiwr arweiniol ar gyfer rhai o'r bobl ifanc sydd wedi'u henwi fel y rhai â'r angen mwyaf am gymorth. Bydd y Strategaeth Gwaith Ieuentid Genedlaethol sydd ar fin ymddangos yn gosod y rôl hon yng nghyd-destun ehangach y Gwasanaethau Ieuentid.
- **Ysgolion** sy'n gyfrifol am sicrhau bod y bobl ifanc gywir wedi'u nodi ac am olrhain y cynnydd a wnaed gan bobl ifanc. Byddant yn cefnogi pobl ifanc i ddefnyddio'r broses ymgeisio gyffredin ac yn sicrhau mynediad at wybodaeth, cyngor a chanllawiau priodol. Byddwn yn dwyn ysgolion i gyfrif drwy ddatblygu Mesurau Cyrchfannau ôl-16.
- Mae gan **ddarparwyr ôl-16** gyfrifoldeb allweddol i nodi pobl ifanc sydd mewn perygl o roi'r gorau i addysg a rhoi cymorth i'w helpu i gadw diddordeb. Bydd angen iddynt hysbysu Gyrfa Cymru os bydd pobl ifanc yn rhoi'r gorau i addysg a hyfforddiant. Maent hefyd yn hollbwysig o ran sicrhau bod cymysgedd priodol a darpariaeth gytbwys ar waith ym mhob ardal.