



Llywodraeth Cymru  
Welsh Government

[www.cymru.gov.uk](http://www.cymru.gov.uk)

# Canllawiau ar gyfer addysg camddefnyddio sylweddau



## Canllawiau

Dogfen ganllawiau rhif: 107/2013

Dyddiad cyhoeddi: Gorffennaf 2013

# Canllawiau ar gyfer addysg camddefnyddio sylweddau

- Cynulleidfa** Penaethiaid, cyrff llywodraethu, cydlynwyr addysg bersonol a chymdeithasol (ABCh); cydlynwyr a darparwyr addysg camddefnyddio sylweddau (ACS) mewn sefydliadau; arweinwyr sefydliadau, pwyllgorau rheoli; staff sy'n rheoli adeiladau; nyrsys ysgol a swyddogion cymorth cyntaf; sefydliadau gwadd sy'n cyflwyno ACS; partneriaethau lleol, awdurdodau lleol a chydlynwyr/darparwyr ACS; cynghorau ysgol a fforymau ieuencid, Rhwydwaith Cydlynwyr Cynllun Ysgolion Iach Cymru.
- Trosolwg** Mae'r canllawiau hyn i bob sefydliad yn y sector statudol, gwirfoddol ac annibynnol sy'n cynnig cyfleoedd addysg i blant a phobl ifanc o dan 19 oed. Mae'n disodli *Camddefnyddio Sylweddau: Plant a Phobl Ifanc* Cylchlythyr Cynulliad Cenedlaethol Cymru Rhif: 17/02. Mae'n rhoi gwybodaeth fanwl am gyflwyno ACS briodol yn ôl gofynion y cwricwlwm ac anghenion penodol, a rheoli digwyddiadau camddefnyddio sylweddau gan gynnwys cymorth, deddfwriaeth ac arferion da.
- Camau i'w cymryd** Dim – er gwybodaeth yn unig.
- Rhagor o wybodaeth** Dylid cyfeirio ymholiadau ynglŷn â'r canllawiau hyn at:  
Y Gangen Lles Disgyblion  
Yr Is-adran Cymorth i Ddysgwyr  
Yr Adran Addysg a Sgiliau  
Llywodraeth Cymru  
Parc Cathays  
Caerdydd  
CF10 3NQ  
Ffôn: 029 2080 1076  
e-bost: [WELLBEINGshare@cymru.gsi.gov.uk](mailto:WELLBEINGshare@cymru.gsi.gov.uk)
- Copiau ychwanegol** Mae'r ddogfen hon ar gael o wefan Llywodraeth Cymru yn [www.cymru.gov.uk/addysgsgiliau](http://www.cymru.gov.uk/addysgsgiliau)
- Dogfennau cysylltiedig** *Gweithio Gyda'n Gilydd i Leihau Niwed: Y Strategaeth Camddefnyddio Sylweddau* (Llywodraeth Cynulliad Cymru, 2008); *Fframwaith addysg bersonol a chymdeithasol ar gyfer dysgwyr 7 i 19 oed yng Nghymru* (Llywodraeth Cynulliad Cymru, 2008); *Y Cyfnod Sylfaen – Fframwaith ar gyfer Dysgu Plant 3 i 7 oed yng Nghymru* (Llywodraeth Cynulliad Cymru, 2008); *Cylchlythyr Llywodraeth Cynulliad Cymru Rhif: 005/2008 Diogelu Plant mewn Addysg: Rôl awdurdodau lleol a chyrff llywodraethu o dan Ddeddf Addysg 2002* (Llywodraeth Cynulliad Cymru, 2008); *Diogelu Plant: Gweithio gyda'n Gilydd o dan Ddeddf Plant 2004* (Llywodraeth Cynulliad Cymru, 2007); *Gwasanaethau Cwnsela mewn Ysgolion yng Nghymru – Strategaeth Genedlaethol* (Llywodraeth Cynulliad Cymru, 2008)

## Cynnwys

<b>Cyflwyniad</b>	<b>2</b>
<b>Crynodeb gweithredol</b>	<b>4</b>
<b>Datblygu a chynnal polisi effeithiol</b>	<b>9</b>
<b>Arferion da mewn addysg camddefnyddio sylweddau (ACS)</b>	<b>15</b>
<b>Rheoli digwyddiadau cysylltiedig â chamddefnyddio sylweddau</b>	<b>27</b>
<b>Gwybodaeth ychwanegol</b>	<b>39</b>
<b>Atodiad A: Rheoli'r cyfryngau</b>	<b>45</b>
<b>Atodiad B: Gweithdrefnau ymateb a awgrymir ar gyfer digwyddiadau camddefnyddio sylweddau</b>	<b>46</b>
<b>Atodiad C: Fframwaith enghreifftiol ar gyfer polisi camddefnyddio sylweddau</b>	<b>49</b>
<b>Atodiad Ch: Rhestr gyfeirio enghreifftiol ar gyfer polisi camddefnyddio sylweddau</b>	<b>51</b>
<b>Atodiad D: Addysg camddefnyddio sylweddau yn y cwricwlwm yng Nghymru</b>	<b>52</b>
<b>Atodiad Dd: Bagloriaeth Cymru</b>	<b>57</b>
<b>Atodiad E: Templed ar gyfer ffurflen cofnodi digwyddiadau camddefnyddio sylweddau</b>	<b>58</b>

## Cyflwyniad

Mae plant a phobl ifanc yn wynebu llawer o heriau yn eu bywydau, a dod i gysylltiad â chamddefnyddio sylweddau yw un ohonyn nhw. Gall camddefnyddio sylweddau greu problemau i unigolion, teuluoedd a chymunedau. Mae addysg camddefnyddio sylweddau (ACS) yn allweddol i ddarparu gwybodaeth ac arweiniad, gan herio ac atal plant a phobl ifanc rhag camddefnyddio sylweddau.

Mae Llywodraeth Cymru yn gwbl ymrwymedig i Gonfensiwn y Cenhedloedd Unedig ar Hawliau'r Plentyn (CCUHP). Mynegir yr ymrwymiad hwn yn ei saith nod craidd i blant a phobl ifanc. Mae'r nodau craidd yn disgrifio hawl plant a phobl ifanc i gael gwasanaethau addysg ac iechyd, ac mae'n rhoi sylw i'w hawl i gael llais ac i gymryd rhan yn y penderfyniadau sy'n effeithio arnyn nhw; mae hyn yn cynnwys cael yr wybodaeth angenrheidiol i wneud dewisiadau. Bwriad y canllawiau hyn yw helpu sefydliadau i gyflawni'r nodau craidd hyn.

Mae strategaeth 10 mlynedd Llywodraeth Cymru, *Gweithio Gyda'n Gilydd i Leihau Niwed*, yn amlinellu sut y gellid mynd i'r afael â chamddefnyddio sylweddau. Mae'r maes gweithredu â blaenoriaeth Atal niwed yn y ddogfen *Gweithio Gyda'n Gilydd i Leihau Niwed* yn ceisio helpu plant, pobl ifanc ac oedolion i wrthsefyll neu leihau camddefnyddio sylweddau drwy ddarparu gwybodaeth am y niwed y gall camddefnyddio sylweddau ei wneud i'w hiechyd nhw, i'w teuluoedd ac i'r gymuned ehangach. Mae hyn yn cynnwys annog plant a phobl ifanc i ohirio dechrau yfed nes eu bod yn hŷn. Mae hefyd yn cynnwys camau i adnabod y bobl sydd mewn perygl o gamddefnyddio sylweddau a/neu y mae angen cymorth arnyn nhw a'u cyfeirio at wybodaeth neu gymorth pellach, neu at weithgareddau i'w tywys oddi ar y llwybr hwn.

Mae'r canllawiau hyn yn ategu strategaeth *Gweithio Gyda'n Gilydd i Leihau Niwed* drwy ACS a rheoli digwyddiadau camddefnyddio sylweddau. Mae ACS effeithiol yn darparu cyfleoedd dysgu i blant a phobl ifanc fel eu bod yn caffael y sgiliau, yr wybodaeth a'r ddealltwriaeth i wneud dewisiadau gwybodus am gamddefnyddio sylweddau.

Gall dylanwadau cymdeithasol a diwylliannol – rhieni/gofalwyr, teulu, ffrindiau, pwysau gan gyfoedion, y cyfryngau – i gyd ddylanwadu ar ddefnyddio a chamddefnyddio sylweddau. Er bod tueddiadau'n dangos bod cyfraddau camddefnyddio sylweddau pobl ifanc yn eu harddegau yn is nag yr oedden nhw yn 1999, mae cyfraddau

camddefnyddio sylweddau yn parhau'n uchel yng Nghymru ac mae gwahaniaethau rhanbarthol i'w gweld o hyd. Os hoffech gael rhagor o wybodaeth cysylltwch â Dan 24/7 ar 0808 808 2234.

Nod y canllawiau yw:

- esbonio'r cyd-destun ar gyfer ACS yng Nghymru
- helpu i ddatblygu polisi camddefnyddio sylweddau
- egluro'r gofynion cyfreithiol
- cynnwys dysgwyr wrth ddatblygu ac adolygu polisi camddefnyddio sylweddau a darpariaeth ACS
- amlinellu strategaethau ar gyfer dysgu ac addysgu ACS yn effeithiol
- darparu canllawiau ar reoli digwyddiadau
- nodi ffynonellau cymorth.

## Crynodeb gweithredol

### **Datblygu a chynnal polisi camddefnyddio sylweddau**

Mae'r adran hon yn cynnig arweiniad i gyrff llywodraethu, arweinwyr ysgol, pwyllgorau rheoli, awdurdodau lleol a phartneriaid eraill ar y polisi camddefnyddio sylweddau i ysgolion a chanolfannau ieuencid a'r materion penodol y dylai'r polisi hwnnw eu hystyried.

#### **Dylai sefydliadau:**

- cynnwys elfennau addysg a rheoli digwyddiadau camddefnyddio sylweddau er mwyn dangos ymagwedd y sefydliad at gamddefnyddio sylweddau
- sicrhau mai staff a enwir sydd wedi cael hyfforddiant a phrofiad priodol sy'n gyfrifol am gydlynu'r polisi camddefnyddio sylweddau a'i weithredu
- sicrhau bod plant a phobl ifanc a effeithir gan y polisi yn cael eu cynnwys wrth ei ddatblygu
- sicrhau bod polisi camddefnyddio sylweddau yn cyd-fynd â pholisïau perthnasol eraill y sefydliad a'i fod wedi'i gysylltu â nhw
- sicrhau bod ffurf a chyflwyniad y polisi yn ei wneud yn hygyrch i bob darpar ddefnyddiwr
- gwerthuso ac adolygu'r polisi yn gyson
- darparu cyfleoedd hyfforddi a chodi ymwybyddiaeth i bawb a effeithir gan y polisi er mwyn helpu i'w weithredu.

#### **Dylai awdurdodau lleol:**

- gynorthwyo sefydliadau i ddatblygu, gweithredu ac adolygu polisïau camddefnyddio sylweddau effeithiol, gan gynnwys eu cyfeirio at enghreifftiau o arferion da
- rhoi cyngor a chymorth i sefydliadau ar sut i ddelio ag ymholiadau sy'n ymwneud â chamddefnyddio sylweddau gan y cyfryngau, rhieni/gofalwyr a'r cyhoedd.

## Arferion da mewn addysg camddefnyddio sylweddau (ACS)

Mae'r adran hon yn cynnig arweiniad i gyrff llywodraethu, uwch dimau rheoli, pwyllgorau rheoli, ysgolion, canolfannau ieuencid, awdurdodau lleol a darparwyr ACS er mwyn iddyn nhw allu deall a bodloni gofynion arfer da ACS.

- Dylai ACS effeithiol ddechrau'n gynnar a bod yn briodol i oedran y plant neu'r bobl ifanc.
- Dylid defnyddio sgiliau bywyd eang fel rhan o raglen addysg bersonol a chymdeithasol wedi'i chynllunio.
- Nod addysg camddefnyddio sylweddau yw galluogi plant a phobl ifanc i wneud penderfyniadau cyfrifol a gwybodus am sylweddau.
- Dylai deilliannau dysgu addysg camddefnyddio sylweddau gynnwys elfennau allweddol y *Fframwaith addysg bersonol a chymdeithasol ar gyfer dysgwyr 7 i 19 oed yng Nghymru*, sef datblygu sgiliau, gwybodaeth a dealltwriaeth, agweddau a gwerthoedd.
- Dylai addysg camddefnyddio sylweddau ymatal rhag barnu, peidio â stereoteipio na chreu stigma.
- Mae'n rhaid i blant a phobl ifanc ddatblygu'r sgiliau perthnasol o fewn amgylchedd dysgu cefnogol a diogel.
- Dangoswyd bod addysg camddefnyddio sylweddau yn fwy effeithiol pan fydd yn rhan o ymagwedd sefydliad cyfan.
- Athrawon a gweithwyr ieuencid sydd yn y lle gorau i arwain a chydlynu rhaglenni addysg effeithiol y gellir eu gwella drwy ddefnyddio asiantaethau allanol a'r cymorth a gynigir ganddyn nhw.

### Dylai sefydliadau sicrhau bod:

- staff a enwir sydd wedi cael hyfforddiant a phrofiad priodol yn gyfrifol am gydlynu ACS
- ACS yn cael ei chyflwyno o fewn fframwaith sicrwydd ansawdd cyffredinol yr awdurdod lleol
- ACS wedi'i chynllunio a'i chydlynu yn y cwricwlwm ac ar draws y cwricwlwm a bod cyfleoedd i blant a phobl ifanc gymryd rhan wrth lunio, darparu a gwerthuso rhaglenni addysg

- rhaglenni addysg yn cael eu gwella drwy ddefnyddio deunyddiau sy'n arddel arferion da
- staff sy'n darparu ACS yn wybodus, yn fedrus ac mae'r hyder ganddyn nhw i wneud hynny drwy gael cymorth cyson a hyfforddiant o safon
- defnyddio darparwyr allanol sydd wedi'u hyfforddi'n briodol mewn ACS wedi'i gynllunio a'i gydlynu i wella rhaglen addysg y sefydliad yn hytrach na'i disodli
- staff yn bresennol yn ystod sesiynau gan ddarparwyr allanol a'u bod yn mynd ati i gefnogi'r dysgu ac yn cyfrannu at y cylch sicrwydd ansawdd ar gyfer addysg camddefnyddio sylweddau yn y sefydliad
- cyflwyno ACS yn cael ei hadolygu'n rheolaidd er mwyn sicrhau bod rhaglenni'n ymateb i anghenion dysgwyr a bod amgylchedd dysgu cefnogol yn cael ei gynnal i bawb
- dysgwyr yn cael eu gwneud yn ymwybodol o sefydliadau/gwasanaethau priodol i gael cyngor a/neu gymorth, e.e. cwnsela yn yr ysgol, nyrsys ysgol, Rhaglen Graidd Cyswllt Ysgolion Cymru Gyfan (RhGCYCG), Dan 24/7, Meic, Filter ac ati.

Dylai'r awdurdod lleol geisio creu seilwaith lleol sy'n cefnogi dulliau cyson a chydlynol o ddarparu ACS ar draws sefydliadau, gan enwi prif arweinydd o fewn yr awdurdod lleol a fydd yn:

- cydlynu'r gwaith o gynllunio, darparu, monitro a gwerthuso ACS ar draws y fwrdeistref er mwyn sicrhau darpariaeth i bawb, arferion teg a chyllid priodol
- cydweithio â sefydliadau priodol i ddatblygu a chytuno ar ddull gweithio amlasiantaethol i gyflwyno ACS a hwyluso rhannu arferion da
- gweithio ochr yn ochr â Thimau Cyngori Rhanbarthol ar Gamddefnyddio Sylweddau/Partneriaethau Diogelwch Cymunedol/Byrddau Cynllunio Ardal Camddefnyddio Sylweddau i gyfleu negeseuon cyson ar draws amryw o sefydliadau
- datblygu, gweithredu ac adolygu fframwaith sicrhau ansawdd cyffredinol ar gyfer pob math o ACS gan gynnwys sefydliadau allanol sy'n ymweld â sefydliadau yn unol ag arferion da
- cydlynu hyfforddiant hygyrch, o safon dda ar gyfer darparwyr ACS, gyda gwybodaeth am adnoddau priodol a chyfranwyr allanol



- rhoi cyngor ar deilwra rhaglenni camddefnyddio sylweddau i anghenion cynulleidfaoedd arbennig (e.e. y rhai sydd eisoes yn camddefnyddio, y rhai sy'n agored i risg, y rhai mewn addysg gynradd) a grwpiau targed (e.e. plant sy'n derbyn gofal, y rhai sydd yn y gyfundrefn Cyfiawnder Ieuencid, y rhai sydd mewn perygl o gael eu gwahardd/heb fod mewn addysg ffurfiol brif ffrwd a'r rhai sydd ag anghenion dysgu ychwanegol)
- paratoi adroddiadau ar gynnydd a phroblemau sy'n ymwneud ag ACS i grwpiau strategol.

### **Rheoli digwyddiadau cysylltiedig â chamddefnyddio sylweddau**

Mae'r adran hon yn cynnig arweiniad i gyrff llywodraethu, uwch dimau rheoli, pwyllgorau rheoli, ysgolion, canolfannau ieuencid, awdurdodau lleol a phartneriaid eraill ar sut i reoli digwyddiadau camddefnyddio sylweddau. Gall digwyddiadau ymwneud â phlant a phobl ifanc, aelod o staff neu oedolyn arall.

#### **Dylai sefydliadau:**

- gael gweithdrefn glir yn eu dogfennau polisi ar gyfer rheoli digwyddiadau cysylltiedig â chamddefnyddio sylweddau
- rhoi gweithdrefnau yn eu lle i ddiogelu lles unrhyw blant a phobl ifanc ar ôl digwyddiad camddefnyddio sylweddau
- sicrhau bod staff a enwir sydd wedi cael hyfforddiant a phrofiad priodol yn gyfrifol am reoli digwyddiadau
- asesu pob digwyddiad yn unigol yn ôl anghenion y plant a'r bobl ifanc
- sicrhau bod gweithredu, ymatebion a gwaharddiadau yn gyson ac yn dilyn canllawiau y cytunwyd arnyn nhw
- sicrhau bod plant a phobl ifanc yn ymwybodol o'r gweithdrefnau ar gyfer delio â digwyddiadau camddefnyddio sylweddau a'u bod yn deall goblygiadau ymwneud â digwyddiadau o'r fath
- sicrhau bod staff yn gwybod hyd a lled eu rôl ac at bwy i droi am gymorth
- casglu tystiolaeth yn ofalus a defnyddio dull cadw cofnodion y cytunwyd arno

- sicrhau bod y camau a gymerwyd yn cyd-fynd â pholisiau eraill y sefydliad ar weithredu troseddol neu weithredu a allai fod yn droseddol, e.e. Protocol Trechu Trosedd Ysgolion, dwyn, ymladd
- dilyn canllawiau ar gyfrinachedd pan fyddan nhw'n delio â digwyddiadau camddefnyddio sylweddau.

### **Dylai'r awdurdod lleol:**

- roi canllawiau ysgrifenedig priodol i sefydliadau a'u helpu i ddelio â digwyddiadau cysylltiedig â chamddefnyddio sylweddau
- casglu data gan sefydliadau ar ddigwyddiadau camddefnyddio sylweddau yn rheolaidd a monitro lefel a natur digwyddiadau yn yr ardal leol a'i roi i'r Bartneriaeth Diogelwch Cymunedol/Bwrdd Cynllunio Ardal Camddefnyddio Sylweddau
- annog sefydliadau i fod yn gyson yn eu hymateb i ddigwyddiadau
- sicrhau bod gwasanaethau cwnsela yn hygyrch i ysgolion uwchradd a bod gwasanaethau cymorth ieuencid ar gael.

## Datblygu a chynnal polisi effeithiol

Mae'r adran hon yn cynnig arweiniad i gyrff llywodraethu, arweinwyr ysgol, pwyllgorau rheoli, awdurdodau lleol a phartneriaid eraill ar y polisi camddefnyddio sylweddau ar gyfer ysgolion a chanolfannau ieuencid a'r materion penodol y dylai'r polisi hwnnw eu hystyried.

### **Pam cael polisi?**

Mae rôl bwysig gan ysgolion a lleoliadau ieuencid a chn nhw effaith gadarnhaol a pharhaol ar iechyd a lles plant a phobl ifanc. Mae'n rhaid cael polisi sydd wedi ei ysgrifennu'n dda ac sy'n cael ei weithredu'n gyson er mwyn sicrhau arferion da. Dylai staff a enwir sydd wedi cael hyfforddiant a phrofiad priodol fod yn gyfrifol am gydlynu'r polisi camddefnyddio sylweddau a gweithredu'r polisi hwnnw.

Yn ôl adroddiad Estyn 2007 *Addysg Camddefnyddio Sylweddau* mae gan y rhan fwyaf o ysgolion uwchradd a'r mwyafrif o ysgolion cynradd yng Nghymru bolisi ar gyfer ACS.

Dylai'r polisi egluro ymagwedd y sefydliad at gamddefnyddio sylweddau, gan bwysleisio dulliau gweithio mewn partneriaeth a chysylltiadau â'r gymuned ehangach. Gall y polisi bwysleisio ymrwymiad y sefydliad at iechyd a lles.

Dylai polisiâu gynnwys addysg a rheoli digwyddiadau camddefnyddio sylweddau. Dylai adran ACS y polisi nodi'r hyn a gaiff ei ddysgu a'r methodolegau y cytunwyd arnyn nhw gan gynnwys yr adnoddau i'w defnyddio. Dylai datganiadau polisi rheoli digwyddiadau egluro beth mae'n rhaid ei wneud, pwy ddylai weithredu ac ym mha amgylchiadau. Mae hyn yn cynnwys llinellau atebolrwydd clir ac enwi'r unigolion sy'n gyfrifol. Yn ddelfrydol dylai'r wybodaeth hon, wedi'i chyflwyno ar ffurf siart lif neu boster, gael ei harddangos yn y sefydliad.

Mae llawer o awdurdodau lleol, Partneriaethau Diogelwch Cymunedol a/neu Dimau Cynghori Rhanbarthol ar Gamddefnyddio Sylweddau wedi cynhyrchu canllawiau ychwanegol i helpu sefydliadau i ddatblygu polisi a sicrhau cysondeb ar draws sefydliadau.

Gweler Atodiad C a Ch (tudalennau 49 a 51) am fwy o wybodaeth.

## Elfennau polisi effeithiol

Elfennau sylfaenol y polisi yw:

- sail resymegol ar gyfer delio â chamddefnyddio sylweddau a ddylai esbonio ymagwedd ac agwedd y sefydliad at gamddefnyddio sylweddau
- amlinelliad o ACS gan nodi beth gaiff ei ystyried, pryd, sut a gan bwy. Dylai hyn gynnwys manylion ynghylch sut mae ACS yn:
  - bodloni gofynion y cwricwlwm ysgol yng Nghymru/cwricwlwm Gwaith leuenctid
  - creu cysylltiadau â'r RhGCYCG
  - cael ei gwahaniaethu/thargedu i ateb anghenion grwpiau arbennig
  - cyd-fynd ag ymagwedd ehangach yr awdurdod lleol/Partneriaeth Diogelwch Cymunedol/Tîm Cyngori Rhanbarthol ar Gamddefnyddio Sylweddau.

Gweler yr adran 'Arferion da mewn addysg camddefnyddio sylweddau (ACS)' o'r canllawiau hyn (tudalen 15) am fwy o wybodaeth.

Yn y sefydliad dylai polisi effeithiol gael ei gydlynu gan staff sydd â'r awdurdod a'r cyfrifoldeb dirprwyedig i reoli materion sy'n ymwneud â chamddefnyddio sylweddau. Y rolau cydlynu yw:

- goruchwyllo'r gwaith o lunio ac adolygu'r polisi
- cydlynu elfennau addysg camddefnyddio sylweddau
- rhoi systemau monitro ar waith
- sicrhau bod gwerthuso'n digwydd
- rheoli digwyddiadau cysylltiedig â chamddefnyddio sylweddau
- cydlynu a chyfeirio at gysylltiadau ag asiantaethau allanol a pholisïau perthnasol, e.e. Polisi Trechu Trosedd Ysgolion
- cydweithio â sefydliadau lleol eraill
- bod yn ymwybodol o'r wybodaeth ddiweddaraf am faterion camddefnyddio sylweddau.

Dylai amrywiaeth ddiffiniedig o'r sylweddau yr ymdrinnir â nhw yn y polisi gynnwys:

- tybaco
- alcohol
- meddyginiaethau dros y cownter
- meddyginiaethau ar bresgripsiwn yn unig, megis steroidau anabolig a bensodiasepinau
- sylweddau anghyfreithlon megis heroin, cocên, ecstasi, amffetaminau, LSD, canabis, madarch hud
- sylweddau anweddol megis chwistrellau aerosol, bwten, toddyddion a glud
- cyffuriau newydd a chyffuriau sy'n dod i'r amlwg.

Am wybodaeth bellach a manylion am sylweddau unigol ewch i [www.dan247.org.uk](http://www.dan247.org.uk)

### **Hyd a lled yr amgylchedd a gwmpasir gan y polisi**

Dylai sefydliadau fod yn glir ynghylch yr amgylchedd mae eu gweithdrefnau yn ei gwmpasu. Mae hyn yn arbennig o bwysig pan fydd ysgolion/canolfannau ieuenctid yn trefnu ymweliadau addysgol. Y gweithdrefnau sy'n berthnasol ar safle'r sefydliad/ysgol yw'r rhai a ddylai fod yn berthnasol yn gyffredinol.

### **System ar gyfer gwerthuso a monitro**

Dylai dull clir ar gyfer gwerthuso ac adolygu nodi pwy fydd yn gweithredu a pha mor aml. Dylai amcanion clir ar gyfer gweithredu fel rhan o'r polisi ei gwneud hi'n bosibl ateb cwestiynau gwerthuso. Er enghraifft:

- Sut caiff safonau dysgu ac addysgu eu monitro?
- Ydy'r rhaglen wedi cyflawni'r canlyniadau a osodwyd ar gyfer dysgwyr?
- Sut caiff barn dysgwyr ei hystyried?
- Sut mae sefydliadau allanol wedi helpu i gyflwyno addysg camddefnyddio sylweddau?
- Faint o ddigwyddiadau a gafwyd y llynedd?
- Beth oedd natur y digwyddiadau?
- Beth oedd canlyniadau'r digwyddiadau?
- Sawl cyfeiriad at asiantaethau allanol gafodd ei wneud mewn ymateb i ddigwyddiadau?

Dylid adolygu'r polisiau yn rheolaidd gan sicrhau bod y cynnwys yn gyfoes ac yn ymarferol.

### **Gweithdrefnau ar gyfer rheoli digwyddiadau cysylltiedig â chamddefnyddio sylweddau**

Dylai'r polisi amlinellu'r gweithdrefnau ar gyfer rheoli digwyddiadau cysylltiedig â chamddefnyddio sylweddau a'u canlyniadau.

Gweler yr adran 'Rheoli digwyddiadau cysylltiedig â chamddefnyddio sylweddau' o'r canllawiau hyn (tudalen 27) am fwy o wybodaeth.

### **Canllawiau ar gynnwys asiantaethau eraill**

Dylai'r polisi gynnwys datganiadau sy'n nodi pryd a sut i gynnwys asiantaethau eraill gan gynnwys yr heddlu, gwasanaethau camddefnyddio sylweddau, gwasanaethau cymdeithasol, ac ati.

### **Datganiad am gyfrinachedd**

Ystyr cyfrinachedd o fewn perthynas yw ni ddylai gwybodaeth a rennir yn yr amgylchedd agored hwn fod yn eiddo cyhoeddus. Nid oes rhaid iddo olygu cadw gwybodaeth yn gyfrinach. Un maen prawf pwysig mewn sgwrs gyfrinachol yw cytuno ar yr hyn fydd yn digwydd i'r wybodaeth a ddatgelir. Ni ellir gwarantu cyfrinachedd a dylid gwneud hyn yn glir o'r cychwyn. Nid oes dyletswydd gyffredinol mewn cyfraith trosedd i ddatgelu gwybodaeth am gamddefnyddio sylweddau ac eithrio o dan Ddeddf Camddefnyddio Cyffuriau 1971, pan fydd trosedd yn cael ei gyflawni os yw unigolyn yn caniatáu defnyddio eiddo ar gyfer ysmegu cannabis neu opiwm, neu gynhyrchu, cyflenwi, rhoi neu ddefnyddio cyffuriau a reolir, ac ni wneir dim i'w atal. Gellir torri cyfrinachedd yn groes i ewyllys y sawl sy'n datgelu'r wybodaeth yn gyfrinachol pan fydd:

- materion yn ymwneud â diogelwch plant a phobl ifanc
- risg i fywyd rhywun neu risg o niwed difrifol i eraill
- tramgwyddau troseddol yn cael eu datgelu.

Mae fframwaith enghreifftiol ar gyfer polisi camddefnyddio sylweddau i'w weld yn Atodiad C (tudalen 49).

### **Datblygu polisi effeithiol**

Dylid datblygu polisi drwy ymgynghori â chynrychiolwyr y grwpiau y bydd y polisi yn effeithio arnyn nhw. Dylai hyn gynnwys staff, plant a phobl ifanc, cyrff llywodraethu/pwyllgorau rheoli, rhieni/goflawyr,

sefydliadau partner a'r gymuned ehangach. Mae Erthygl 12 o Gonfensiwn y Cenhedloedd Unedig ar Hawliau'r Plentyn (CCUHP) yn datgan bod rhaid cynnwys plant a phobl ifanc wrth wneud penderfyniadau am wasanaethau a'r ddarpariaeth a wneir ar eu cyfer. Mae'r Mesur Hawliau Plant a Phobl Ifanc (Cymru) 2011 yn rhoi dyletswydd ar Weinidogion Cymru i roi sylw dyledus i hawliau ac ymrwymadau o fewn CCUHP a'i brotocolau dewisol o 1 Mai 2012. O 1 Mai 2014 mae'n rhaid i Weinidogion Cymru roi sylw dyledus i'r hawliau yn y CCUHP pryd bynnag y defnyddiant unrhyw un o'u pwerau neu ddyletswyddau cyfreithiol. Gall cynlluniau gweithredu Partneriaeth Diogelwch Cymunedol/Bwrdd Cynllunio Ardal Camddefnyddio Sylweddau roi canllawiau defnyddiol i sefydliadau ar sut i ddatblygu polisi. I gael manylion am Bartneriaethau Diogelwch Cymunedol/Byrddau Cynllunio Ardal Camddefnyddio Sylweddau lleol, cysylltwch â'r Timau Cyngori Rhanbarthol ar Gamddefnyddio Sylweddau yn yr adran 'Gwybodaeth ychwanegol' o'r canllawiau hyn (tudalen 39).

Dylai'r polisi fod yn gyson â pholisïau eraill o fewn y sefydliad a chael ei gysylltu â nhw, e.e. addysg bersonol a chymdeithasol (ABCh), rheoli ymddygiad, cyfleoedd cyfartal, diogelu, cynhwysiant, iechyd a diogelwch, ac ati.

Dylai'r polisi fod yn gyson â pholisïau allanol eraill cysylltiedig â chamddefnyddio sylweddau a phlant a phobl ifanc, a chyfeirio atyn nhw.

Dylai'r polisi:

- gael ei gynhyrchu yn yr un ffurf â dogfennau polisi eraill y sefydliad a bod yn hygyrch i bob defnyddiwr
- cael ei ddsbarthu i bob aelod o staff, llywodraethwr a rheolwr sefydliad ac unrhyw aelodau o'r pwyllgor rheoli pan gaiff ei gwblhau
- bod ar gael i blant a phobl ifanc a'u rhieni/gofalwyr i'w ddefnyddio mewn ffurf briodol a hygyrch
- cael ei rannu ag eraill trwy rwydweithiau megis Gwasanaeth Gwella Ysgolion yr Awdurdod Lleol, partneriaethau lleol, a bod o gymorth wrth ddatblygu arferion da
- cael ei ddefnyddio wrth lunio dogfennau ac adroddiadau, e.e. dyfynnu o adrannau'r polisi.

Polisiâu effeithiol yw'r rhai y mae pawb a effeithir yn gwybod amdany'n nhw ac yn eu deall. Mewn sefydliadau bydd hyn yn wir os yw'r grwpiau canlynol yn ymwybodol o'r gweithdrefnau yn y polisi ac mae ganddyn nhw rôl yn y gwaith datblygu a monitro.

- Llywodraethwyr.
- Staff sy'n cael hyfforddiant cynefino a hyfforddiant mewn swydd.
- Gwirfoddolwyr.
- Plant a phobl ifanc.
- Rhieni/gofalwyr.
- Rheolwyr.
- Asiantaethau allanol mae'r sefydliad yn cyfeirio atyn nhw.

Cyn rhoi'r polisi ar waith dylid cynnal sesiynau gwybodaeth a hyfforddi priodol i ddefnyddwyr allweddol. Gall cynyddu gwybodaeth a dealltwriaeth olygu gweithredu mewn sawl ffordd gan gynnwys:

- lansiad i godi ymwybyddiaeth
- cyhoeddi'r polisi, e.e. mewn llawlyfr ysgol, ar wefan yr ysgol
- hyfforddiant cynefino a hyfforddiant mewn swydd parhaus
- cyfarfodydd; eitemau rheolaidd ar yr agenda am gamddefnyddio sylweddau mewn cyfarfodydd perthnasol a gynhelir yn y sefydliad i gadw'r pwnc yn gyfoes
- trafod
- proses adolygu ffurfiol.



## Arferion da mewn addysg camddefnyddio sylweddau (ACS)

Mae'r adran hon yn cynnig arweiniad i gyrff llywodraethu, uwch dimau rheoli, pwyllgorau rheoli, ysgolion, canolfannau ieuencid, awdurdodau lleol a darparwyr ACS er mwyn iddyn nhw allu deall a bodloni gofynion arfer da ACS.

### Nod ACS

Nod ACS yw galluogi plant a phobl ifanc i wneud penderfyniadau cyfrifol, gwybodus am y sylweddau a ddefnyddir a/neu a gamddefnyddir yn ein cymdeithas. Cyflawnir hyn drwy:

- feithrin sgiliau personol a chymdeithasol
- darparu profiadau dysgu sy'n cynyddu o ran ehangder a dyfnder dros amser
- darparu gwybodaeth gywir, gredadwy a chyfoes yn seiliedig ar wybodaeth genedlaethol a lleol
- ystyried oedran a deall anghenion, gwybodaeth a thueddiadau sy'n newid yn lleol ac yn genedlaethol. Mae gwybodaeth am dueddiadau lleol ar gael drwy Swyddogion Cymuned Ysgol yr Heddlu
- archwilio a herio mewn modd sensitif agweddau, gwerthoedd, safbwyntiau a chredoau trwy ddysgu drwy brofiadau a myfyrio
- ystyried camau datblygu plant a phobl ifanc, gan gynnwys eu gwybodaeth a'u dealltwriaeth flaenorol o sylweddau
- deall nad yw ymagwedd un ateb sy'n addas i bawb yn briodol a bod rhaid ystyried gwahanol anghenion a gwybodaeth plant a phobl ifanc, e.e. cyfnodau pontio rhwng addysg gynradd ac addysg uwchradd
- bod yn rhan o ymagwedd sefydliad cyfan at addysg a pholisi camddefnyddio sylweddau
- datgan sut caiff materion sensitif ynghylch diwylliant neu grefydd eu hystyried. Er enghraifft, mae nifer o rieni/gofalwyr sy'n Sipsiwn ac yn Deithwyr yn poeni bydd eu plant yn dod i gysylltiad â diwylliant o gyffuriau yn yr ysgol uwchradd. Gall Gwasanaethau Addysg Teithwyr a Gwasanaethau Cyrhaeddiad Lleiafrifoedd Ethnig yr awdurdod lleol roi cyngor ar y garfan leol.

Mae'n rhaid amlinellu'n glir canlyniadau disgwylidig unrhyw raglen addysg camddefnyddio sylweddau ar gyfer dysgwyr, a rhaid mesur ei llwyddiant yn erbyn ei hamcanion. Mae'n rhaid i sefydliadau fod yn

barod i ddarparu ystod o gyfleoedd addysgol i gyflawni'r canlyniadau disgwylidig.

## **Addysg ac atal**

Mae'n bwysig gwahaniaethu rhwng addysg ac atal, eu nodau a'u cynulleidfaeoddd targed er mwyn gallu egluro'r rôl mae addysg yn ei chwarae o fewn strategaeth atal ehangach.

Ymyriad cyffredinol yw addysg yn bennaf sy'n ceisio darparu gwybodaeth i gynulleidfa, darparu cyfleoedd i fyfyrion ar agweddau a meithrin sgiliau, gan geisio galluogi plant a phobl ifanc i wneud penderfyniadau cyfrifol, gwybodus am sylweddau.

Mae atal yn ymwneud â:

- sicrhau bod cyn lleied o bobl ifanc â phosibl yn camddefnyddio sylweddau
- gohirio camddefnyddio sylweddau am y tro cyntaf nes eu bod yn hŷn
- lleihau'r niwed i'r rhai sydd eisoes yn camddefnyddio sylweddau
- cynnig modd i'r rhai sydd â phryderon i geisio cymorth a chefnogaeth. Gall hyn gynnwys darparu addysg arbenigol, seiliedig ar leihau niwed, wedi'i thargedu ar angen penodol.

Yn y ddogfen *Gweithio Gyda'n Gilydd i Leihau Niwed* dywedir y gellir defnyddio Rhaglen Graidd Cyswllt Ysgolion Cymru Gyfan, sy'n darparu gwybodaeth am gamddefnyddio sylweddau a diogelwch cymunedol, fel sylfaen a bod modd adeiladu mentrau atal ychwanegol, lleol ar y sylfaen honno.

Dengys gwaith ymchwil nad yw'n realistig disgwyl i addysg yn unig atal camddefnyddio sylweddau, ac ni ddylid mesur effeithiolrwydd yr addysg honno yn nhermau newid yn ymddygiad y dysgwyr.

## **Mabwysiadu ymagwedd sefydliad cyfan at ACS**

Mae'n hollbwysig bod ysgolion a sefydliadu ieuenctid yn mabwysiadu ymagwedd gyfannol at ACS a bod polisi camddefnyddio sylweddau cyfoes yn llywio ac yn ategu'r ymagwedd honno.

Bydd ymagwedd sefydliad cyfan at addysg camddefnyddio sylweddau yn:

- amlinellu ymrwymiad y sefydliad at ACS, gan gynnwys y cwricwlwm ffurfiol a dysgu heb fod yn ffurfiol

- ymwreiddio ACS yn gadarn o fewn y cwricwlwm
- gwireddu polisi camddefnyddio sylweddau'r sefydliad gan gynnwys y negeseuon allweddol ynghylch camddefnyddio sylweddau sydd i'w defnyddio o fewn y sefydliad, e.e. yr ysgol a gan rieni/gofalwyr i atgyfnerthu'r negeseuon hyn yn y cartref
- rhoi manylion ynghylch pwy sy'n gwneud y penderfyniadau am y polisi neu'r adolygiad addysgol gan gynnwys dysgwyr, staff, rhieni/gofalwyr, uwch reolwyr a llywodraethwyr
- cyfleu neges gadarnhaol sy'n pwysleisio ymrwymiad y sefydliad at gyflwyno ACS a'i fod yn flaenoriaeth ganolog yn y sefydliad. Mae ethos ysgol cadarnhaol yn atgyfnerthu'r negeseuon allweddol a gyflëir ar gamddefnyddio sylweddau, a gall hyn osod ac atgyfnerthu normau ymddygiad
- cael canllawiau clir ar reoli digwyddiadau pan fydd staff yn camddefnyddio sylweddau.

## Ymagweddau effeithiol at ACS

Mae gan ACS effeithiol yr un nodweddion a dysgu ac addysgu da. Mae plant a phobl ifanc yn gwerthfawrogi ymagweddau sy'n darparu gwybodaeth gyson a chywir wedi'i chyfleu gan ddarparwyr credadwy a gwybodus mewn ffordd gyfranogol.

Mae addysg camddefnyddio sylweddau yn fwy effeithiol pan fydd yn:

- seiliedig ar ymagwedd sefydliad cyfan, e.e. mabwysiadu ethos ysgol cadarnhaol a pholisi cefnogol
- rhan o ymagwedd aml-gydran ehangach sy'n cynnwys y gymuned leol a rhieni/gofalwyr
- cyflawni deilliannau dysgu'r *Fframwaith addysg bersonol a chymdeithasol ar gyfer dysgwyr 7 i 19 oed yng Nghymru a Gwyddoniaeth yn y Cwricwlwm Cenedlaethol yng Nghymru* mewn ysgolion, a'r Datganiad Cwricwlwm Gwaith Ieuenctid i Gymru mewn lleoliadau gwaith ieuenctid
- cael ei llywio gan anghenion ac yn ateb gofynion dysgu gwahanol gynulleidfaoedd targed, e.e. dull normadol i'r rhai sydd â risg isel neu ddim risg o gamddefnyddio sylweddau, dull lleihau niwed i'r rhai sydd eisoes yn defnyddio sylweddau neu sydd â risg uchel o gael eu niweidio gan ddefnyddio sylweddau
- cael ei mesur trwy ddeilliannau dysgu penodol a chlir

- rhyngweithiol, gyda chyfleoedd i weithio mewn parau ac mewn grwpiau bach i gwblhau tasgau oedran-briodol sy'n hybu ymatebion llafar, ysgrifenedig a graffig at y materion a godir.

Dylai'r ymagweddau a ddefnyddir gynnig cyfleoedd i ymchwilio i faterion yn ogystal â chael gwybodaeth. Er mwyn sicrhau bod ACS wedi'i theilwra'n effeithiol i gynulleidfaoedd targed, dylid ystyried:

- yr wybodaeth a'r ddealltwriaeth sydd gan blant a phobl ifanc eisoes
- y sgiliau mae'n rhaid iddyn nhw eu datblygu
- eu teimladau ac unrhyw bryderon a allai fod ganddyn nhw
- pwy sydd yn y lle gorau i gefnogi'r gwaith o ddarparu elfennau mwy arbenigol ACS, e.e. asiantaethau camddefnyddio sylweddau lleol, yr heddlu.

Dangoswyd bod ymagweddau seiliedig ar sgiliau, sy'n canolbwyntio ar wneud penderfyniadau, gwrthsefyll dylanwad cyfoedion a bod yn gyfrifol, o'u defnyddio ochr yn ochr ag ymagweddau rhyngweithiol sy'n rhoi gwybodaeth, yn effeithiol wrth ymwreiddio negeseuon camddefnyddio sylweddau o fewn cyd-destun ehangach.

Gall ymagweddau normadol sy'n herio'r gred bod camddefnyddio sylweddau yn gyffredin yn ein cymdeithas fod yn effeithiol gyda chynulleidfaoedd sydd â risg isel/dim risg o ddefnyddio sylweddau, a gall fod o gymorth wrth ddatblygu strategaethau sy'n mynd i'r afael â dylanwad gan gyfoedion.

Mae ymagweddau lleihau niwed yn gweddu orau i'r rhai sydd eisoes yn defnyddio/camddefnyddio sylweddau fel rhan o ymyriadau mwy arbenigol. Mae'n rhaid i ymagweddau lleihau niwed fod yn briodol i oedran.

Mae addysg aml-gydran yn cyfuno mwy nag un math o elfen ddysgu gan gynnwys teuluoedd a'r gymuned ehangach. Awgrymir bod effeithiolrwydd yr ymagwedd hon i'w briodoli i'r berthynas a atgyfnerthir rhwng y gwahanol agweddau ar ddysgu. Er enghraifft, gellir cyfleu'r negeseuon camddefnyddio sylweddau allweddol yn yr amgylchedd addysgu i'r dysgwyr; gellir rhannu'r negeseuon hyn hefyd â rhieni/gofalwyr er mwyn atgyfnerthu'r negeseuon allweddol yn y cartref. Mae'n bwysig bod sefydliadau'n esbonio eu hymagwedd at ACS i rieni/gofalwyr er mwyn ennyn eu dealltwriaeth a'u cefnogaeth.

## Ymagweddau aneffeithiol at ACS

Mae'r ymagweddau canlynol at ACS yn cael eu hystyried yn aneffeithiol.

- Mae tactegau sioc, codi bwganod a chreu cynnwrf yn tanseilio hygredd ACS. Mae hawl gan blant a phobl ifanc gael ffynonellau gwybodaeth credadwy, dibynadwy a chywir.
- Mae hanes wedi dangos bod ymagweddau sy'n arddel peidio â rhyngweithio yn gwbl aneffeithiol.
- Sgyrsiau a sesiynau annibynnol, un-tro sydd heb fod yn rhan o raglen sefydliad cyfan.
- Ar eu gwaethaf, gall ymagweddau sy'n rhoi gwybodaeth yn unig gynyddu camddefnyddio sylweddau yn enwedig ymysg pobl ifanc agored i niwed.
- Gall addysg un neges, e.e. 'Dywedwch na' leihau'r cyfleoedd i bobl ifanc archwilio eu hagweddau, eu credoau a'u gwerthoedd.
- Defnyddio negeseuon allweddol sy'n stereoteipio neu'n pardduo camddefnyddwyr sylweddau.

## Cyflwyno ACS mewn ysgolion

Athrawon sydd yn y lle gorau i arwain a chydlynu rhaglenni addysg effeithiol y gellir eu gwella drwy ddefnyddio asiantaethau allanol a'r cymorth a gynigir ganddyn nhw. Dylai ACS effeithiol fod yn sensitif i ddatblygiad y plant a'r bobl ifanc a bod yn briodol i'w hoedran.

Mae cyfleoedd clir yn y cwricwlwm ysgol yng Nghymru i ddysgwyr gaffael y sgiliau, yr wybodaeth a'r ddealltwriaeth mae eu hangen arnyn nhw i wneud dewisiadau gwybodus pan fyddan nhw'n dod ar draws cyffuriau anghyfreithlon a sylweddau cyfreithlon megis alcohol, tybaco, meddyginiaethau a sylweddau anweddol. Am fanylion gweler Atodiad D (tudalen 52).

Argymhella Llywodraeth Cymru fod y *Fframwaith addysg bersonol a chymdeithasol ar gyfer dysgwyr 7 i 19 oed yng Nghymru* yn cael ei ddefnyddio fel sail ar gyfer cynllunio ACS. Mae pum thema yn y fframwaith ABCh ac mae deilliannau dysgu pob thema ym mhob cyfnod allweddol wedi'u cyflwyno o dan y pennawd Ystod. Mae'r adran Ystod yn rhoi manylion am agweddau a gwerthoedd, yr wybodaeth a'r ddealltwriaeth y dylid eu defnyddio fel cyd-destunau dysgu i ddatblygu sgiliau cysylltiedig ag ABCh. Y thema sy'n arbennig

o berthnasol i addysg camddefnyddio sylweddau yw lechyd a lles emosiynol.

Mae cydlynu ABCh mewn ysgolion yn darparu'r fframwaith ar gyfer ymagwedd ysgol gyfan at ACS. Dylai'r deilliannau dysgu ar gyfer ACS adlewyrchu adrannau Sgiliau ac Ystod y fframwaith ABCh. Mae datblygu sgiliau yn rhan hanfodol o ACS. Mae'n rhaid i blant a phobl ifanc ddatblygu'r sgiliau perthnasol o fewn amgylchedd dysgu cefnogol a diogel. Yn benodol canlyniadau ACS effeithiol yw helpu dysgwyr i:

- feithrin agweddau a gwerthoedd cadarnhaol sy'n dylanwadu ar eu hymddygiad
- datblygu'r sgiliau sydd eu hangen arnyn nhw i wneud penderfyniadau cyfrifol a gwybodus am eu hiechyd a'u lles
- deall canlyniadau camddefnyddio sylweddau a'r risgiau
- deall y cyfreithiau sy'n ymwneud â chamddefnyddio sylweddau
- gwybod sut i gael cyngor priodol ar gamddefnyddio sylweddau.

Dirprwyir y gwaith o gyflwyno'r cwricwlwm i'r ysgolion. Bydd ysgolion yn parhau i benderfynu faint o amser a neilltuir a'r strategaethau a ddefnyddir ar gyfer dysgu. Er hynny, ni ddylai ACS gael ei chyflwyno ar ei phen ei hun. Dylai fod yn rhan integredig, wedi'i chynllunio o'r cwricwlwm a chael ei chydlynu'n effeithiol er mwyn sicrhau parhad a dilyniant yn y dysgu ar draws cyfnodau allweddol.

Dylai ysgolion gynllunio eu rhaglenni camddefnyddio sylweddau er mwyn gwneud y defnydd gorau o'r mewnbwn a gynigir gan Raglen Graidd Cyswllt Ysgolion Cymru Gyfan a ariannwyd gan Lywodraeth Cymru.

Mae dysgwyr mewn sefyllfa arbennig o fregus yn ystod y cyfnod pontio rhwng Cyfnodau Allweddol 2 a 3 ac mae tystiolaeth yn awgrymu y gall camddefnyddio sylweddau gynyddu yn ystod y cyfnod hwn. Felly, mae ACS sy'n darparu cyswllt pontio rhwng addysg gynradd ac addysg uwchradd yn helpu dysgwyr i ddatblygu eu dealltwriaeth ar sail eu hoedran.

I ddysgwyr 14 i 19 oed mae gofynion lleiaf y Craidd Dysgu yn y Llwybr Dysgu Unigol yn cynnwys y sgiliau, gwybodaeth, dealltwriaeth, agweddau, gwerthoedd a phrofiadau mae eu hangen ar bob dysgwr i'w paratoi ar gyfer rhagor o ddysgu, cyflogaeth, bodlonrwydd personol a chyfrannu at gymdeithas.

Mae ACS wedi'i chynnwys o fewn Gwybodaeth a Dealltwriaeth (Cymru, Ewrop a'r Byd/Materion personol, cymdeithasol, cynaliadwyedd ac iechyd) ac Agweddau a Gwerthoedd (Parch at eich hun, at eraill ac amrywiaeth/cyfrifoldeb dros ddatblygiad personol a chymdeithasol, cynaliadwyedd ac iechyd). Mae ACS, drwy'r Craidd Dysgu, yn cael ei gwireddu gan y fframwaith ABCh. Gall cyflwyno ACS hefyd gyfrannu at elfen addysg heb fod yn ffurfiol y llwybr dysgu unigol.

Mae ACS hefyd yn cyfrannu at graidd Cymhwyster Bagloriaeth Cymru ar lefel Uwch, Canolradd a Sylfaen. Yr elfennau ABCh sy'n darparu cyfleoedd clir ar gyfer ACS yw:

- Perthnasoedd cadarnhaol
- Iechyd a lles emosiynol.

Rhoddir rhagor o fanylion yn Atodiad D a Dd (Gweler tudalennau 52 a 57).

Fel rhan o'r CCHUP mae hawl gan blant a phobl ifanc gael eu cynnwys yn y prosesau gwneud penderfyniadau sy'n effeithio arnyn nhw. Mae'r dysgwyr yn ganolog i wneud penderfyniadau sy'n ymwneud ag addysg camddefnyddio sylweddau a datblygu polisi. Dylai fod cyfleoedd ganddyn nhw i lywio'r gwaith o gydlynu addysg camddefnyddio sylweddau, ei gwerthuso a'i hadolygu yn yr ysgol.

Gall plant a phobl ifanc agored i niwed, e.e. plant sy'n derbyn gofal, fod yn fwy agored i gamddefnyddio sylweddau nag eraill. Dylai ACS ymateb i anghenion grwpiau o'r fath. Er enghraifft, efallai fod rhywun wedi dechrau camddefnyddio cyffuriau pan oedd yn ifanc iawn. Bydd yr wybodaeth sydd ei hangen ar y person ifanc hwnnw yn wahanol iawn i rywun o'r un oedran sydd heb fod yn camddefnyddio. Gall ACS i'r person ifanc hwnnw gael ei seilio ar leihau niwed. Felly, rhaid datblygu a chyflwyno ACS gan gadw'r gynulleidfa darged mewn cof.

## **Cyflwyno ACS mewn lleoliadau gwaith ieuentid**

Mae'r Datganiad Cwricwlwm Gwaith Ieuentid ar gyfer Cymru i'w weld yn Strategaeth Gwasanaeth Ieuentid Cenedlaethol Cymru, *Pobl ifanc, gwaith ieuentid, Gwasanaeth Ieuentid*. Mae'r Datganiad Cwricwlwm yn nodi mai un o ddibenion gwaith ieuentid yng Nghymru yw 'annog pobl ifanc i ddatblygu gwybodaeth, dealltwriaeth, agweddau a gwerthoedd sy'n eu galluogi i wneud defnydd adeiladol o'u sgiliau, eu hadnoddau a'u hamser'.

Mae'r Datganiad Cwricwlwm Gwaith Ieuenctid ar gyfer Cymru yn rhestru'r cyfleoedd y dylai'r gwasanaeth Ieuenctid eu cynnig drwy ei berthynas wirfoddol â phobl ifanc. Mae'n cynnig cyfleoedd cynhwysol i ddysgu sy'n:

### **Addysgiadol**

Galluogi pobl ifanc i ennill y sgiliau, gwybodaeth, dealltwriaeth, agweddau meddwl a gwerthoedd angenrheidiol i adnabod, hybu a mynnu eu hawliau a'u cyfrifoldebau fel unigolion ac fel aelodau o grwpiau a chymunedau, ar lefel leol, genedlaethol a rhyngwladol.

### **Cyfranogol**

Lle mae pobl ifanc yn cael eu hannog i rannu cyfrifoldeb ac i ddod yn bartneriaid cydradd, sy'n sylfaenol i'r prosesau dysgu a'r strwythurau penderfynu sy'n effeithio ar eu bywydau a'u hamgylcheddau eu hunain ac eraill.

### **Grymusol**

Annog a galluogi pobl ifanc i ddeall eu hawliau a'u cyfrifoldebau fel eu bod yn ddinasyddion cyfrifol yn eu cymunedau ac yn gallu ymwneud â'r materion personol, cymdeithasol a gwleidyddol sy'n effeithio ar eu bywydau eu hunain ac eraill.

### **Mynegiannol**

Annog a galluogi pobl ifanc i fynegi eu teimladau a'u dyheadau trwy gyfleoedd creadigol, chwaraeon a phrofiadau sy'n codi eu hymwybyddiaeth o hunaniaeth ddiwylliannol, dwyieithrwydd a gwerth eu hiaith eu hunain, treftadaeth, parch tuag at amrywiaeth, dinasyddiaeth a pharch tuag at eraill.

Dylid cynllunio'r cyfleoedd hyn i hybu cydraddoldeb i bawb.

### **Cydlynu dulliau gweithio mewn partneriaeth**

Yn yr adroddiad gwerthuso *Addysg camddefnyddio sylweddau* dywed Estyn fod diffyg meddwl cysylltiol yn genedlaethol ac yn lleol o ran cynllunio, cydlynu, cyllido, addysgu, monitro ac arfarnu effeithiolrwydd addysg camddefnyddio sylweddau yng Nghymru. Mae'r adroddiad yn argymhell y dylid datblygu strwythurau lleol sy'n hwyluso dull cyson, amlasiantaethol at gyflwyno ACS a monitro ac arfarnu'r ddarpariaeth yn ddigonol.



Mae pob sefydliad yn y sectorau statudol a gwirfoddol sy'n gweithio gyda phlant a phobl ifanc yn gyfrifol am ACS. Dylai pob sefydliad sicrhau y manteisir i'r eithaf ar effeithiolrwydd eu dulliau cynllunio, cyflwyno ac adolygu ACS drwy fod yn gyson ag ymagwedd yr awdurdod lleol.

Dylai sefydliadau ystyried hyfforddiant ar gamddefnyddio sylweddau fel mater i bob aelod o staff ond dylent sicrhau bod aelod o staff wedi'i hyfforddi ar y safle bob amser yn ystod oriau craidd. Mae hyfforddiant cychwynnol a hyfforddiant mewn swydd priodol i athrawon a gweithwyr ieuenctid yn hanfodol er mwyn magu hyder. Dylai unrhyw hyfforddiant cynefino a gynigir i staff newydd sy'n ymuno â'r sefydliad amlinellu'n glir ymagwedd y sefydliad at addysg camddefnyddio sylweddau, gan ddilyn ei bolisi ysgrifenedig a sut y mae'n cyd-fynd ag ymagwedd fwy cyffredinol yr awdurdod lleol. Rôl yr awdurdod lleol yw helpu sefydliadau i gael hyfforddiant priodol sydd wedi'i fapio i'r Safonau Galwedigaethol Cenedlaethol perthnasol, gan gynnwys Safonau Galwedigaethol Cenedlaethol Cyffuriau ac Alcohol.

Pan gaiff asiantaethau allanol eu gwahodd i'r sefydliad i gyflwyno ACS, 'ymwelwyr' ydyn nhw a dylent nhw gyfrannu at y rhaglen a gytunwyd gan y sefydliad, nid ei disodli. Dylai ymwelwyr gymryd rhan wrth gynllunio rhaglenni er mwyn cyfrannu eu harbenigedd penodol a gwella dulliau cyflwyno, a dylai cynlluniau gwersi gael eu cytuno gan y sefydliad cyn dechrau addysgu. Rôl y sefydliad yw sicrhau bod trefniadau diogelu priodol yn eu lle cyn cael unrhyw gysylltiad â phlant a phobl ifanc.

Dylid ystyried a yw gwiriad y Gwasanaeth Datgelu a Gwahardd yn ofynnol ar gyfer unrhyw un sy'n ymwneud â gweithgaredd rheoledig. At ddibenion y canllawiau hyn, diffinnir gweithgaredd rheoledig yn Neddf Diogelu Rhyddidau 2012 fel 'gweithgaredd heb ei oruchwylio mewn ystod gyfyngedig o sefydliadau gyda'r cyfle i ddod i gysylltiad â phlant – fe'u diffinnir y rhain fel 'Llefydd Penodedig' mewn deddfwriaeth'. Mae rhagor o fanylion i'w gweld yn:

[www.gov.uk/government/uploads/system/uploads/attachment\\_data/file/97877/leaflet-welsh.pdf](http://www.gov.uk/government/uploads/system/uploads/attachment_data/file/97877/leaflet-welsh.pdf)

Rôl yr awdurdod lleol yw hyrwyddo ac annog sefydliadau i gytuno ar ddull gweithio mewn partneriaeth ar gyfer cyflwyno ACS er mwyn sefydlu a chynnal cydraddoldeb a chysondeb yn y ddarpariaeth ar lefel leol. Mae datblygu fframwaith sicrwydd ansawdd yr awdurdod

lleol ar gyfer ACS yn helpu sefydliadau a chyfranwyr allanol i gydweithio'n effeithiol o fewn ymagwedd gyffredin.

Mae rhwydweithiau cyfathrebu sefydledig yn hanfodol er mwyn:

- gweithio'n effeithiol mewn partneriaeth
- lledaenu polisi cenedlaethol a strategaeth leol yn gyflym
- sicrhau bod rhanddeiliaid yn cymryd rhan a bod Timau Cynghori Rhanbarthol ar Gamddefnyddio Sylweddau/Partneriaethau Diogelwch Cymunedol/Byrddau Cynllunio Ardal Camddefnyddio Sylweddau yn cael adborth gwerthfawr ar faterion sy'n ymwneud â chyflwyno ACS.

Mae'r ddogfen strategaeth *Gweithio Gyda'n Gilydd i Leihau Niwed* yn datgan yn glir:

'... ar lefel leol a rhanbarthol, bydd angen i bartneriaid sicrhau bod cynlluniau camddefnyddio sylweddau lleol ac elfennau cysylltiedig Cynlluniau Plant a Phobl Ifanc yn ystyried yn llawn anghenion y ddarpariaeth mewn ysgolion a'r hyn a ddarperir gan y gwasanaeth ieuencid a'u bod yn cysylltu'n effeithiol â'r rhaglen graidd (Raglen Graidd Ysgolion Cymru Gyfan) ac â Rhwydwaith Cynlluniau Ysgolion Iach Cymru'.

Mae'r strategaeth hefyd yn cydnabod pwysigrwydd gwaith atal a chymorth mewn ysgolion.

## **Defnyddio adnoddau a deunyddiau addysgol**

Gellir gwella rhaglenni drwy ddefnyddio deunyddiau sy'n arddel arferion da. Dylai'r deunyddiau gefnogi ymagwedd y sefydliad a chyd-fynd â'r polisi. Mae'r rhestr gyfeirio ganlynol yn ddefnyddiol wrth werthuso adnoddau dysgu posibl.

Dylai deunyddiau ACS:

- gael eu seilio ar werthoedd a chredoau clir
- bod yn ymwybodol faint mae plant a phobl ifanc yn ei wybod eisoes am sylweddau
- cynnig amrywiaeth o weithgareddau dysgu a dulliau dysgu
- rhoi ffeithiau cywir a chytbwys, ac nid codi ofn
- cysylltu neu gyfeirio at gwricwla y cytunwyd arnyn nhw, e.e. ABCh/gwaith ieuencid

- bod yn briodol i'r oedran ac wedi'u targedu at gyfnodau allweddol a/neu grwpiau oedran
- darparu cynlluniau gwersi hyblyg sy'n darparu ar gyfer amserlenni a chynlluniau gwaith gwahanol
- nodi'n benodol pa wybodaeth, dealltwriaeth a sgiliau mae eu hangen i'w cyflwyno
- cydnabod rôl rhieni/gofalwyr a'r gymuned ehangach.

Dylid adolygu adnoddau'n achlysurol i sicrhau eu bod yn parhau'n ffeithiol gywir a'u bod yn cyfateb â chasgliadau ymchwil ac arferion da. Mae rhestr o ddeunyddiau a gweithgareddau addysgol penodol ar gyfer ACS yng Nghymru wedi'i chynnwys yn yr adran 'Gwybodaeth ychwanegol' (gweler tudalen 39).

## Rheoli, monitro a gwerthuso ACS

Yn adroddiad Estyn 2007 *Addysg camddefnyddio sylweddau*, daethpwyd i'r casgliad bod gwendidau mewn dulliau monitro ac arfarnu yn arwain at fylchau sylweddol mewn ACS. Argymhellir bod dyletswydd ar awdurdodau lleol i fonitro, gwerthuso ac adrodd ar effeithiolrwydd y rhaglenni a addysgir.

Mae dwy broses wahanol i'w dilyn wrth fonitro a gwerthuso rhaglen camddefnyddio sylweddau ar gyfer plant a phobl ifanc.

Mae **monitro** yn ateb y cwestiwn 'Ydy'r gweithdrefnau y cytunwyd arnyn nhw yn cael eu dilyn?'. Dyma rai enghreifftiau o sut i'w fesur.

- Ydy'r plant a'r bobl ifanc, rhieni/gofalwyr/llywodraethwyr wedi cael eu cynnwys?
- Ydy anghenion hyfforddi staff wedi cael eu hasesu a'u bodloni?
- Ydy polisi ACS y sefydliad wedi cael ei ddilyn?
- Ydy'r elfennau i gyd wedi cael eu cyflawni?

Mae **gwerthuso** yn ateb y cwestiwn 'Ydy'r rhaglen wedi cyflawni'r canlyniadau a gafodd eu gosod ar gyfer y dysgwyr?'. Dyma rai enghreifftiau o sut i'w fesur.

- Mesur sylfaen wybodaeth y plant a'r bobl ifanc ar ddechrau ac ar ddiwedd y rhaglen.
- Adborth gan y plant a'r bobl ifanc ar sesiynau a/neu bynciau unigol.
- Adborth gan athrawon/gweithwyr ieuenctid/rhieni/gofalwyr, ac ati.

Mae'n rhaid cael diffiniad clir a chytuno ar rôl sefydliadau a'r awdurdod lleol yn y gwaith o fonitro a gwerthuso ACS. Mae sefydliadau'n gyfrifol am fonitro a gwerthuso eu rhaglenni ACS yn barhaus; fodd bynnag gall awdurdodau lleol hefyd gefnogi'r gwaith o werthuso rhaglenni unigol yn allanol yn ogystal â monitro a gwerthuso canlyniadau ar draws amrywiaeth o sefydliadau ac o fewn fframweithiau arolygu.

## Rheoli digwyddiadau cysylltiedig â chamddefnyddio sylweddau

Mae'r adran hon yn cynnig arweiniad i gyrff llywodraethu, uwch dimau rheoli, pwyllgorau rheoli, ysgolion, canolfannau ieuencid, awdurdodau lleol a phartneriaid eraill ar reoli digwyddiadau camddefnyddio sylweddau. Gall digwyddiadau ymwneud â phlant a phobl ifanc, aelod o'r staff neu oedolyn arall.

### Y cyd-destun

Mae'r canllawiau hyn yn ymdrin â'r ystod eang o ddigwyddiadau cysylltiedig â sylweddau ac yn adlewyrchu arferion gorau. Gall yr amrywiaeth o sylweddau dan sylw fod yn eang, gan gynnwys alcohol a thybaco, yn ogystal â chyffuriau anghyfreithlon. Mae gan y rhan fwyaf o awdurdodau lleol yng Nghymru ddogfennau cyhoeddus a siartiau llif sy'n dangos y camau i'w cymryd. Cysylltwch â'ch awdurdod lleol neu Dîm Cyngori Rhanbarthol ar Gamddefnyddio Sylweddau am wybodaeth. Rhoddir enghreifftiau o siartiau llif ymateb ar gyfer achosion meddygol brys, digwyddiadau go iawn ac amheuron neu sion yn Atodiad B y canllawiau hyn (gweler tudalen 46).

I gael rhagor o wybodaeth gweler rhestrau Arweinwyr Timau Cyngori Rhanbarthol ar Gamddefnyddio Sylweddau yn yr adran 'Gwybodaeth ychwanegol' ar dudalen 39 y canllawiau hyn.

Bydd y rhan fwyaf o blant a phobl ifanc yn mynd drwy fywyd heb ymwneud ag unrhyw ddigwyddiad sy'n cynnwys camddefnyddio sylweddau. Fodd bynnag, mae sylweddau ar gael yn rhwydd yn ein cymunedau ac mae'n arfer da i sefydliadau baratoi ar gyfer rheoli digwyddiadau sy'n ymwneud â sylweddau cyfreithlon ac anghyfreithlon.

Dylai'r ddogfen bolisi sy'n amlinellu'r drefn ar gyfer rheoli digwyddiad nodi'n glir pa gamau i'w cymryd, pwy ddylai weithredu a phryd. Bydd y polisi yn:

- sicrhau bod camau gweithredu yn gyson ac yn briodol
- lleihau effaith y digwyddiad ar blant a phobl ifanc
- cadw'r rhai sy'n defnyddio sylweddau rhag niwed
- annog plant a phobl ifanc i beidio â pharhau i gamddefnyddio
- cynorthwyo plant a phobl ifanc i wynebu camddefnyddio sylweddau.

Dylid rheoli digwyddiad cysylltiedig â chamddefnyddio sylweddau yn unol â pholisi ysgrifenedig a gytunwyd gan y sefydliad ar gamddefnyddio sylweddau (fel y trafodwyd yn yr adran 'Crynodeb gweithredol' y ddogfen hon ar dudalen 4). Mae gweithdrefnau ysgrifenedig y cytunwyd arnyn nhw'n darparu tryloywder i bawb ynghylch sut i reoli digwyddiadau camddefnyddio sylweddau a'r canlyniadau posibl, gan sicrhau bod yr holl staff yn y sefydliad yn gweithredu'n gyson. Bydd cytuno ar hierarchaeth o gyfrifoldeb yn sicrhau bod y camau iawn yn cael eu cymryd ar yr adeg iawn.

Ni ddylid defnyddio sgrinio am gyffuriau a strategaethau sgrinio, e.e. cŵn synhwyro cyffuriau. Gall strategaethau o'r fath erydu'r ffydd rhwng y sefydliad a'r dysgwr, ac mae'n tanseilio ymagwedd gadarnhaol, sefydliad cyfan at reoli ac addysg camddefnyddio sylweddau. Mae Cymdeithas Swyddogion Heddlu Cymru, Lloegr a Gogledd Iwerddon wedi mynegi pryder y gallai perthynas chwalu o ganlyniad i'r strategaeth hon a gallai camddefnyddio sylweddau gynyddu mewn rhai achosion.

## **Beth yw digwyddiadau cysylltiedig â chamddefnyddio sylweddau?**

Bydd y mathau o ddigwyddiadau yn amrywio o arwyddion cynnar bod rhywun yn camddefnyddio, e.e. ysmegu sigarêts, i gamddefnyddio sylweddau anghyfreithlon yn agored gyda'r bygythiadau a ddaw yn sgil hynny i iechyd plant a phobl ifanc. Mae'n rhaid i sefydliadau fod yn barod ar gyfer y posibiliadau hyn a chael amryw o ymatebion sy'n briodol i'w sefydliad nhw. Mae'r mathau o ddigwyddiadau yn cynnwys y canlynol.

- Sbwriel sy'n gysylltiedig â chamddefnyddio sylweddau ar y safle, e.e. caniau, chwistrellwyr, ac ati.
- Amheuan, sion neu honiadau ynglŷn â gweithgareddau unigolyn.
- Datgeliad ynglŷn â chamddefnyddio sylweddau ar y safle neu tra bo'r sefydliad yn gyfrifol am y plant/pobl ifanc, e.e. taith ysgol/clwb ieuencid. Pan fydd mwy nag un clwb ieuencid/ysgol dan sylw (e.e. tîm chwaraeon) dylai fod gan y prif sefydliad, sef yr awdurdod lleol, weithdrefn a gytunwyd.
- Plant a phobl ifanc yn dangos arwyddion clir eu bod yn camddefnyddio sylweddau neu eu bod o dan ddylanwad sylweddau.

- Meddu ar sylweddau tra bo'r sefydliad yn gyfrifol am blant a phobl ifanc neu oedolion.
- Defnyddio sylweddau tra bo'r sefydliad yn gyfrifol am blant a phobl ifanc neu oedolion.
- Gwerthu neu ddelio mewn sylweddau tra bo'r sefydliad yn gyfrifol am blant a phobl ifanc neu oedolion.
- Unigolion nad yw'r sefydliad yn gyfrifol amdanyn nhw sy'n meddu ar sylweddau, eu defnyddio neu'n eu gwerthu ar safle'r sefydliad (e.e. rhieni/gofalwyr, aelodau'r cyhoedd).

## **Y weithdrefn ar gyfer rheoli digwyddiadau sy'n cynnwys plant a phobl ifanc**

Dylid ystyried pob achos yn ofalus yn ôl yr amgylchiadau unigol a lles gorau'r plentyn/person ifanc. Dylai pob achos o gamddefnyddio sylweddau gael ei gymryd o ddifrif a dylid rhoi gwybod i'r aelod o staff sy'n gyfrifol. Dylai'r gweithdrefnau esbonio sut i ymateb i wahanol fathau o ddigwyddiadau. Yr egwyddor arweiniol yw bod yr ymateb priodol yn amddiffyn neu'n diogelu lles y plentyn/person ifanc a/neu unrhyw unigolion eraill sy'n ymwneud â'r digwyddiad. Dylai staff fod yn ymwybodol nad yw cyfrinachedd yn bosibl os yw plant a phobl ifanc yn agored i risg. Y ffactor allweddol yw faint o risg sydd i'r plentyn/person ifanc. Gellir dosbarthu digwyddiadau yn ôl pa mor gyflym y mae angen gweithredu. Mae'n rhaid gweithredu ar unwaith weithiau; tro arall bydd angen amser i asesu'r wybodaeth, ceisio cyngor a chynnwys asiantaethau eraill. Efallai yr hoffai ysgolion/sefydliadau ddefnyddio Protocol Trechu Trosedd Ysgolion er mwyn penderfynu pryd i gynnwys yr heddlu wrth reoli digwyddiadau.

### **Mae angen gweithredu ar unwaith os oes risg amlwg i ddiogelwch.**

Sylwch fod y senarios canlynol yn rhai enghreifftiol ac nid yw'r rhestr yn un gyflawn.

Er enghraifft:

Mae oedolyn sy'n casglu plentyn neu berson ifanc i'w weld o dan ddylanwad diod neu gyffuriau.

**Gweithredu:** Dilyn gweithdrefnau diogelu plant a phobl ifanc a gytunwyd yn lleol a galw'r heddlu os yw'r oedolyn yn ymosodol.

Mae plentyn neu berson ifanc/oedolyn i'w weld yn sâl neu'n anniogel o ganlyniad i gamddefnyddio sylweddau.

**Gweithredu:** Ceisio cyngor meddygol, nodi'r ffeithiau perthnasol a rhoi gwybod i'r rhieni/gofalwyr.

Mae sylweddau'n cael eu cyflenwi ar y safle, neu'n agos i'r [safle](#).

**Gweithredu:** Cysylltu â'r heddlu/Tîm Plismona'r Gymdogaeth.

Mae cyffuriau rheoledig ar gael yn rhwydd.

**Gweithredu:** Cysylltu â'r heddlu/Tîm Plismona'r Gymdogaeth.

Mae sbwriel cysylltiedig â chamddefnyddio sylweddau a allai fod yn beryglus ar y safle, e.e. nodwyddau a chwistrellwyr.

**Gweithredu:** Gwneud trefniadau i waredu'r sbwriel yn ddiogel yn ôl y polisi iechyd a diogelwch.

Mae plentyn/person ifanc yn dweud ei fod yn camddefnyddio cyffuriau neu fod rhiant/gofalwr neu aelodau eraill o'r teulu yn camddefnyddio cyffuriau.

**Gweithredu:** Cysylltu â'r gwasanaethau cymdeithasol neu wasanaeth camddefnyddio sylweddau arbenigol am gyngor ynglŷn â sut i ymateb.

**Gweithredu ar lai o frys**, e.e. gallai arsylwi, cyfweld, ymgynghori ag asiantaethau eraill, monitro parhaus fod yn briodol os oes, er enghraifft:

- honiadau neu bryderon cyffredinol ynglŷn â phlentyn/person ifanc neu deulu arbennig
- datgeliadau a wrthbrofwyd/anghyson
- pryderon ond dim tystiolaeth o gamddefnyddio sylweddau neu ymddygiad niweidiol neu droseddol cysylltiedig (megis cyflenwi cyffuriau neu sylweddau niweidiol eraill)
- pryderon ond dim tystiolaeth bod risg uniongyrchol i ddiogelwch.

Dylai staff a gwirfoddolwyr sy'n gweithio gyda phlant a phobl ifanc fod yn ymwybodol o hyd a lled eu rôl a phryd a sut i gyfeirio achosion ymlaen at asiantaethau eraill. Bydd y sefydliad hefyd yn penderfynu pa lefel o gymorth y gall ei rhoi i'r plentyn/person ifanc yn yr ysgol/ganolfan ieuencid a phryd y mae angen cyfeirio achosion at wasanaethau arbenigol.



### **Mae gweithredu sy'n golygu cyfeirio achosion at sefydliadau eraill yn cynnwys y canlynol.**

- Ymchwilio i weithgarwch troseddol, gan gynnwys chwilio personau neu eiddo personol. Mae Protocol Trechu Trosedd Ysgolion yn cynnig arweiniad ar sut i weithredu yn unol â pholisi'r heddlu.
- Ar wahân i gymorth cyntaf yn y fan a'r lle, dylai staff meddygol priodol ddelio ag unrhyw argyfwng iechyd neu feddygol.
- Mater i'r gwasanaethau cymdeithasol yw asesu a darparu cymorth a gwasanaethau i blant neu deuluoedd sy'n agored i niwed neu sy'n ofidus.
- Mae angen cael staff sydd wedi'u hyfforddi i ddarparu cwnsela ar raglenni trin cyffuriau, ac fel rheol bydd staff o'r fath ar gael drwy gwnsela ar gyfer plant a phobl ifanc, gwasanaethau cymdeithasol, gwasanaethau iechyd neu wasanaethau camddefnyddio sylweddau arbenigol.

### **Gweithredu sy'n briodol i staff sefydliad**

- Rhoi cymorth i blant ifanc a'r rhai sydd â dealltwriaeth gyfyngedig.
- Cynorthwyo plant a phobl ifanc a fu'n arbrofi â thoddyddion, alcohol neu gyffuriau rheoledig.
- Defnyddio amrywiaeth o ymatebion sy'n briodol i'r digwyddiad, e.e. ymagweddau adferol a allai gael eu darparu gan athrawon wedi'u hyfforddi'n briodol neu Swyddogion Cymuned Ysgol yr Heddlu.
- Cyfeirio plant/pobl ifanc at asiantaethau allanol am gymorth, cyngor, asesiad a thriniaeth.
- Cyfeirio at asiantaethau allanol am gyngor ac arweiniad.

Am wybodaeth bellach ar y gyfraith gweler yr adran 'Gwybodaeth ychwanegol' ar dudalen 39 y canllawiau hyn.

### **Rhestr gyfeirio ar gyfer digwyddiad camddefnyddio sylweddau sy'n ymwneud â phlant a phobl ifanc**

- Y flaenoriaeth gyntaf yw lles y plentyn neu'r person ifanc.
- Rhoi cymorth cyntaf fel y bo angen, lleihau'r risg o niwed i'w hunan neu i eraill.
- Ffonio am ambiwlans os oes angen. Trefnu bod oedolyn priodol yn mynd gyda'r plentyn/person ifanc i'r ysbyty.

- Rhoi gwybod i'r rhieni/gofalwyr am y digwyddiad, gwahodd rhieni/gofalwyr i'r safle.
- Os nad oes angen triniaeth feddygol dylid mynd â'r plentyn/person ifanc (a'i eiddo) i ystafell breifat a dylai gael ei oruchwylio gan ddau aelod o staff os oes modd neu un aelod o staff a thrydydd unigolyn.
- Mae'n rhaid i'r rheolwr neu'r aelod o staff sy'n gyfrifol am gamddefnyddio sylweddau sefydlu'r ffeithiau yn gyflym a gweithredu gan ddilyn gweithdrefnau ysgrifenedig clir. Dylai'r rheolwr fodloni ei hun bod y camau priodol wedi cael eu cymryd a'u cofnodi.
- Cysylltu â'r heddlu am gyngor a/neu ofyn iddyn nhw ymyrryd fel y bo angen yn unol â Phrotocol Trechu Trosedd Ysgolion.
- Os yw'n briodol (e.e. ni fyddai'n briodol i gyfweld â'r person ifanc pan fydd o dan ddylanwad sylweddau), trefnu i gyfweld â'r plentyn/person ifanc gyda thystion er mwyn sefydlu ffeithiau'r digwyddiad, lefel y camddefnyddio ac a oedd pobl eraill wedi camddefnyddio. Mae'n rhaid cadw cofnodion o'r cyfweiliad hwn. Os oes rhaid rhoi triniaeth feddygol, gwneir hyn ar ôl i'r plentyn/person ifanc ddod at ei hun.
- Trefnu i gyfweld â staff a phlant a phobl ifanc eraill oedd yn gysylltiedig â'r digwyddiad, gyda thystion, er mwyn sefydlu ffeithiau'r digwyddiad a'u cadarnhau. Mae'n rhaid cadw cofnodion o'r cyfarfodydd hyn.
- Rhoi gwybod i reolwyr llinell cyn gynted â phosibl, yn unol â'r polisi.
- Cyn gynted ag y bydd yr ymchwiliad wedi ei gwblhau, asesu'r ymateb priodol a chynnwys sefydliadau eraill yn unol â'r polisi.

Noder: Os oes rhaid cynnal ymchwiliad heddlu ffurfiol, dylid sicrhau bod staff ysgol yn cwestiynu tystion ifanc a throseddwyr posibl cyn lleied ag y bo modd. Gallai unrhyw gwestiynu pellach effeithio ar y dystiolaeth ac amharu ar ymchwiliad yr heddlu.

### **Rhestr gyfeirio ar gyfer cyfweld â phlant a phobl ifanc**

- Atgoffa'r plentyn/person ifanc am y polisi camddefnyddio sylweddau a'r gweithdrefnau i'w dilyn er mwyn ymchwilio i'r digwyddiad, gan gynnwys y bwriad i gysylltu â rhieni/gofalwyr os oes angen.

- Gofyn i'r plentyn/person ifanc drosglwyddo unrhyw sylweddau i chi. Os yw'n amharod i wneud hynny, dylid egluro y caiff y cais ei ailadrodd ym mhresenoldeb rhieni/gofalwyr ac o bosibl yr heddlu. Nid yw'n gyfreithlon i gynnal chwiliadau personol oni bai yr amheuir bod arf gan y plentyn/person ifanc.
- Pan fydd yr ymchwiliad wedi'i gwblhau, dylid ystyried y canllawiau a roddwyd o ran sancsiynau a chynnwys asiantaethau eraill.
- Dylid caniatáu i rieni/gofalwyr weld y plentyn/person ifanc gan sicrhau bod aelod o staff yn bresennol bob amser.
- Os oes rhaid cynnwys yr heddlu dylid gwneud pob ymdrech i gael rhieni/gofalwyr yn bresennol.

Gweler Cylchlythyr Cynulliad Cenedlaethol Cymru Rhif: 47/2006 *Cynnwys a Chynorthwyo Disgyblion* am ragor o wybodaeth.

## **Gweithdrefnau sy'n cynnwys oedolion**

Wrth ymateb i sefyllfaoedd sy'n cynnwys oedolion, gan gynnwys ymwelwyr, dylai diogelwch fod yn flaenoriaeth. Mewn rhai sefyllfaoedd bydd gofyn cydweithio ag asiantaethau eraill i sicrhau diogelwch unrhyw blant a phobl ifanc a'u hamddiffyn. Mewn achosion eraill bydd angen arsylwi, casglu data a thrafod cyn gweithredu. Gweler yr adran 'Pam cael polisi?' ar dudalen 9 o'r canllawiau hyn.

## **Gweithdrefnau sy'n cynnwys staff**

Os yw digwyddiadau cysylltiedig â chamddefnyddio sylweddau yn cynnwys staff, dylid dilyn Polisi Cyflogi a Disgyblu'r sefydliad a'r Polisi Cyffuriau ac Alcohol yn y Gwaith. Dylai pob sefydliad sicrhau bod canllawiau a gweithdrefnau yn eu lle i ymateb i honiadau, pryderon, neu dystiolaeth bod staff yn camddefnyddio sylweddau, neu'n cyflenwi sylweddau i blant a phobl ifanc. Dylai'r rhain amlinellu'r prosesau gwahanol y gellir eu dilyn mewn ymateb i unrhyw honiadau, pryderon neu dystiolaeth o'r fath. Y brif flaenoriaeth yw lles y plant a'r bobl ifanc sydd yng ngofal y sefydliad. Mae diogelu plant a phobl ifanc yn llawer pwysicach na gweithdrefnau disgyblu staff.

## **Cofnodi digwyddiadau**

Dylai sefydliad sicrhau bod system yn ei lle ar gyfer cofnodi digwyddiadau camddefnyddio sylweddau. Mae'n hanfodol cael

cofnodion cywir, ffeithiol am bob digwyddiad camddefnyddio sylweddau. Efallai y bydd asiantaethau eraill megis gweithwyr iechyd proffesiynol, yr heddlu a gweithwyr cymdeithasol yn gofyn am gofnodion o'r fath. Dylid cwblhau a ffeilio'r cofnodion cyn gynted â phosibl ar ôl y digwyddiad. Dylai'r sefydliad gadw'r cofnodion hyn. Dylai'r corff llywodraethu fonitro digwyddiadau camddefnyddio sylweddau.

Os yw unigolyn yn cael ei 'gyfeirio', gellid rheoli hyn o dan Brothocol Rhannu Gwybodaeth a fyddai'n llywio cyfnewid gwybodaeth bersonol yn gyson am unigolion rhwng gweithwyr proffesiynol. Os yw gwybodaeth yn cael ei chyfnewid yn gyson fel rhan o unrhyw raglen ofal i'r unigolyn (unigolion), yn wahanol i ddigwyddiadau, dylid ystyried datblygu Protocol Rhannu Gwybodaeth. Mae gwybodaeth fanwl am ddefnyddio Cytundeb Rhannu Gwybodaeth Bersonol Cymru sy'n darparu ar gyfer arferion effeithiol wrth weithredu'r gofynion statudol yn y cyswllt hwn ar gael yn [www.waspi.org](http://www.waspi.org)

Mae ffurflen cofnodi enghreifftiol ar gyfer digwyddiad camddefnyddio sylweddau i'w gweld yn Atodiad E (gweler tudalen 58).

## **Gweithdrefnau cysylltiedig**

Bydd rheoli digwyddiadau camddefnyddio sylweddau yn croesi ffiniau gweithdrefnau eraill y sefydliad. Mae'r rhestr ganlynol yn awgrymu'r rhai y mae angen eu croesyfeirio i'r weithdrefn rheoli digwyddiadau camddefnyddio sylweddau.

- Rhoi meddyginiaethau.
- Bwlio.
- Trefniadau ar gyfer cofnodi absenoldeb a chadw cofnodion cyfrinachol.
- Gweithgareddau allgwricwlaidd gan gynnwys teithiau preswyl.
- Amddiffyn a diogelu plant gan gynnwys cyswllt â'r gwasanaethau iechyd, gwasanaethau cymdeithasol a'r heddlu.
- Cymorth i ddysgwyr, disgyblu a gwahardd.
- Trefniadau lles a disgyblu staff.
- Iechyd a diogelwch yn y gwaith.
- Llawlyfrau neu wybodaeth arall wedi'u cyhoeddi gan y sefydliad i blant a phobl ifanc a/neu eu rhieni/gofalwyr.
- Polisiâu gweithwyr unigol.

## **Cael gwared ar sbwriel**

### **Nodwyddau a chwistrellwyr**

Mae nodwyddau a daflwyd a chwistrellwyr a ddefnyddiwyd yn creu problemau iechyd a diogelwch. Dylid ceisio cyngor gan Adran Iechyd yr Amgylchedd yr awdurdod lleol neu ddarparwyr gwasanaeth camddefnyddio sylweddau lleol a fydd yn gallu cynnig arweiniad, hyfforddiant ac offer ar ddulliau diogel o gael gwared ar nodwyddau a chwistrellwyr. Mae'n rhaid pwysleisio'n gryf i blant a phobl ifanc y dylid osgoi cyffwrdd â nodwyddau a chwistrellwyr ac y dylen nhw hysbysu aelodau priodol o staff am unrhyw ddigwyddiad. Mae'n hollbwysig bod staff yn cael hyfforddiant ac arweiniad ar yr agweddau hyn ar reoli digwyddiadau. Dylai fod blychau Sharps ac offer angenrheidiol gan bob sefydliad ar y safle.

### **Cyffuriau rheoledig amheus**

Gall athrawon/gweithwyr ieuentid gymryd sylwedd amheus i'w meddiant os bydd hynny'n atal rhywun arall rhag troseddu neu rhag parhau i droseddu. Dylid ei gymryd a'i storio mewn lle diogel os yw'n creu risg i ddiogelwch. Yn ddelfrydol dim ond nifer penodol o staff yn y sefydliad fydd yn cael mynediad i'r lle diogel. Yr arfer gorau fyddai i athrawon/gweithwyr ieuentid hysbysu'r heddlu lleol/Tîm Plismona'r Gymdogaeth a gofyn am gyngor ynghylch sut i'w ddiogelwch (gweler Protocol Trechu Trosedd Ysgolion). Mae hyn yn arbennig o berthnasol pan fydd gofyn i unigolyn fynd â sylwedd i orsaf yr heddlu yn ei gerbyd. Mewn achos o'r fath dylid rhoi manylion am y daith, y cerbyd a manylion am yr athro/athrawes/gweithiwr ieuentid i'r heddlu.

### **Alcohol a thybaco**

Dylai'r weithdrefn ar gyfer cael gwared ar sigarêts, caniau a photeli gael ei nodi ar ffurf polisi. Dylid bod yn ofalus wrth drin gwydr wedi'i dorri.

### **Gweithredu yn dilyn digwyddiad**

Efallai y bydd angen gweithredu dilynol yn achos y pum grŵp isod o bobl:

- y plant a'r bobl ifanc oedd yn ymwneud â'r digwyddiad a'u rhieni/gofalwyr
- staff y sefydliad
- rheolwyr y sefydliad

- plant a phobl ifanc eraill a'u rhieni/gofalwyr sy'n ymwneud â'r sefydliad
- y gymuned ehangach.

Dylai unrhyw weithredu dilynol barchu cyfrinachedd.

## **Cynorthwyo plant a phobl ifanc ar ôl y digwyddiad**

Dylai fod gweithdrefnau gan sefydliadau i ddiogelu lles unrhyw blant a phobl ifanc yn dilyn digwyddiad camddefnyddio sylweddau. Efallai y bydd angen cymorth arnyn nhw yn y cyfnod yn dilyn digwyddiad camddefnyddio sylweddau neu ar ôl datgelu bod sylweddau anghyfreithlon yn cael eu camddefnyddio oherwydd gallan nhw deimlo'n fregus iawn ar yr adeg hon. Dylid seilio gwaith monitro a chymorth ar gontract ymddygiad y mae'r plant/person ifanc a'i rieni/gofalwyr wedi'i gytuno arno. Bydd rhai plant a phobl ifanc yn mynychu'r ysgol a hefyd yn cael cymorth neu driniaeth arbenigol ychwanegol gan asiantaethau allanol. Yn yr achosion hyn bydd gofyn i'r ysgol gydweithio'n agos â gwasanaethau cymdeithasol a/neu'r darparwyr gwasanaeth a'r asiantaethau eraill sy'n ymwneud â'r achos. Dylai'r amrywiaeth o ymatebion sydd gan y sefydliad ar gyfer digwyddiadau camddefnyddio sylweddau fod yn gyson â'r ffordd y byddan nhw'n ymateb am resymau eraill. Ni ddylai'r camau fod yn llymach na'r rhai a osodir gan y gyfraith. Gallai'r ymatebion hyn gynnwys:

- rhaglenni cymorth i ddysgwyr
- cyfeiriadau cwnsela gan gynnwys cyfleoedd i hunangyfeirio
- gwasanaeth cwnsela yn yr ysgol
- gwasanaethau cymorth ieuenctid
- contractau ymddygiad
- dulliau adferol
- gwahardd am gyfnod penodol
- gwahardd yn barhaol.

## **Gwasanaethau cwnsela annibynnol**

Dengys tystiolaeth y gall gwasanaeth cwnsela fod yn effeithiol iawn o ran hybu lles pobl ifanc, cefnogi eu dysgu a lleddfu ac atal problemau iechyd meddwl rhag gwaethygu. Bydd cwnselwyr yn gweithio gyda phlant a phobl ifanc i'w helpu i ymdopi â phroblemau

cymdeithasol, emosiynol a seicolegol. Gall y problemau godi am nifer o resymau, ac mewn cyfran fach o achosion bydd problem camddefnyddio sylweddau gan y bobl ifanc sy'n cael eu cwnsela.

O 1 Ebrill 2013 mae deddfwriaeth a gyflwynwyd o dan y Ddeddf Safonau a Threfniadaeth Ysgolion (Cymru) yn ei gwneud hi'n ofynnol i awdurdodau lleol wneud darpariaeth resymol ar gyfer gwasanaethau cwnsela i bob plentyn a pherson ifanc rhwng 11 ac 19 oed yn eu hardal. Mae'n ofynnol i'r gwasanaeth cwnsela fod yn annibynnol ar ysgolion a sefydliadau addysgol eraill er mwyn i bobl ifanc allu gael ffydd a hyder yn y gwasanaeth.

## **Y sefydliad**

Yn unol â'r polisi, bydd angen i staff a rheolwyr priodol o fewn y sefydliad:

- gael gwybod bod digwyddiad cysylltiedig â sylweddau wedi codi
- gwybod pa sylwedd gafodd ei gamddefnyddio
- mewn rhai achosion, cael gwybod enw(au)'r plentyn/plant a'r person/bobl ifanc a fu'n camddefnyddio
- ystyried a oes angen newid y weithdrefn yn dilyn y digwyddiad
- ystyried unrhyw anghenion addysgol a ddaeth i'r amlwg yn sgil y digwyddiad
- trafod a gwerthuso gweithdrefnau'r holl asiantaethau a fu'n ymwneud â'r digwyddiad. Dylai canlyniadau trafodaethau o'r fath gael eu cofnodi a'u defnyddio i fireinio trefniadau ac ymatebion lleol.

Efallai y bydd angen i blant a phobl ifanc a'u rhieni/gofalwyr:

- gael gwybod y ffeithiau am y digwyddiad, gan gynnwys y canlyniadau
- atgyfnerthu'r polisi ar gamddefnyddio sylweddau
- cael rhaglen ACS sy'n gallu ymateb i ddigwyddiadau pan fo hynny'n briodol.

## **Y gymuned ehangach**

Mae'n bosib y bydd rhaid cynnwys eraill, yn dibynnu ar natur a difrifoldeb y digwyddiad. Os yw'r rheolwyr yn credu bod angen gwneud hynny, dylid eu cynnwys cyn gynted â phosibl ar ôl y digwyddiad er mwyn osgoi rhoi gwybodaeth anghywir ar led.

**Rhaid** cadw enw(au)'r plant a'r bobl ifanc a fu'n camddefnyddio'n gyfrinachol. Gallai defnyddio'r cyfryngau fod yn ffordd ddefnyddiol o hysbysu'r gymuned leol ac osgoi creu cynnwrf diangen. Gweler y daflen ffeithiau 'Rheoli'r cyfryngau' (Atodiad A, tudalen 45). Ym mhob achos dylai sefydliadau roi gwybod i'r awdurdod lleol a'r Bartneriaeth Diogelwch Cymunedol/Bwrdd Cynllunio Ardal Camddefnyddio Sylweddau Lleol am eu bwriad i gysylltu â'r cyfryngau ynghylch digwyddiadau cysylltiedig â chamddefnyddio sylweddau.

Dylai fod polisiau cyfrinachedd clir a phenodol gan sefydliadau y gellir eu dilyn i ymdrin â digwyddiadau camddefnyddio sylweddau. Dylai staff, rhieni/gofalwyr, plant a phobl ifanc fod yn ymwybodol o'r polisi. Mae Llywodraeth Cymru wedi cyhoeddi canllawiau manwl ar weithio rhyngasiantaethol i ddiogelu a hyrwyddo lles plant.

Gweler *Diogelu Plant: Cydweithio o dan Ddeddf Plant 2004* am wybodaeth bellach.



## Gwybodaeth ychwanegol

Mae'r adran hon yn cynnig arweiniad i gyrff llywodraethu, uwch dimau rheoli, pwyllgorau rheoli, ysgolion, canolfannau ieuencid, awdurdodau lleol a darparwyr ACS ar ystod eang o wybodaeth ac arweiniad sy'n ymwneud â datblygu polisi, gofynion y cwricwlwm a deddfwriaeth.

### **Timau Cyngori Rhanbarthol ar Gamddefnyddio Sylweddau**

Cysylltwch â Thimau Cyngori Rhanbarthol ar Gamddefnyddio Sylweddau i gael y manylion diweddaraf am Bartneriaethau Diogelwch Cymunedol a Byrddau Cynllunio Ardal Camddefnyddio Sylweddau lleol.

#### **Gogledd Cymru**

Llywodraeth Cymru  
Sarn Mynach  
Cyffordd Llandudno  
LL31 9RZ  
Ffôn: 0300 062 5298

#### **De Cymru**

Llywodraeth Cymru  
Parc Busnes Rhydycar  
Merthyr Tudful  
CF48 1UZ  
Ffôn: 0300 062 8103

#### **Gwent**

Llywodraeth Cymru  
Parc Busnes Rhydycar  
Merthyr Tudful  
CF48 1UZ  
Ffôn: 0300 062 8074

#### **Dyfed Powys**

Llywodraeth Cymru  
Adeiladau'r Llywodraeth  
Heol Picton  
Caerfyrddin  
Sir Gaerfyrddin  
SA31 3BT  
Ffôn: 01267 225310

## Deunydd ffynhonnell

### Cyflwyniad

*Ymddygiad Iechyd mewn Plant Oedran Ysgol* – Adroddiad Rhyngwladol (Sefydliad Iechyd y Byd, 2008)  
[www.hbsc.org](http://www.hbsc.org)

Cylchlythyr Cynulliad Cenedlaethol Cymru Rhif: 47/2006 *Cynnwys a Chynorthwyo Disgyblion* (Cynulliad Cenedlaethol Cymru, 2006)

Cylchlythyr Cynulliad Cenedlaethol Cymru Rhif: 2/2001 *Cyfarwyddyd ar Addysg Plant Sy'n Derbyn Gofal gan Awdurdodau Lleol* (Cynulliad Cenedlaethol Cymru, 2001)

### Datblygu a chynnal polisi effeithiol

*Addysg camddefnyddio sylweddau: Arfarniad o roi'r arweiniad 'Camddefnyddio Sylweddau: Plant a Phobl Ifanc' yng Nghylchlythyr 17/02 Llywodraeth Cynulliad Cymru ar waith mewn ysgolion a'i effaith ynddynt* (Estyn, 2007)

*Preventing adolescent smoking: a review of options*, Martin Stead, Gerard Hastings and Chris Tudor-Smith (Health Education Journal, 1996)

*Smoke-free policies in schools: a qualitative investigation of the benefits and barriers*, J. Hartland, C. Tudor-Smith and S. Bowker (Health Education Journal, 1998)

Gwasanaethau Cwnsela mewn Ysgolion yng Nghymru – Strategaeth Genedlaethol (Llywodraeth Cynulliad Cymru, 2008)  
[www.wales.gov.uk/topics/educationandskills/publications/guidance/counsellingservicesstrategy/?lang=cy](http://www.wales.gov.uk/topics/educationandskills/publications/guidance/counsellingservicesstrategy/?lang=cy)

*Pecyn Cymorth Gweithredu Cwnsela Mewn Ysgolion* (Llywodraeth Cymru, 2011)  
[www.wales.gov.uk/topics/educationandskills/schoolshome/wellbeing/schoolcounselling/counsellingtoolkit/?skip=1&lang=cy](http://www.wales.gov.uk/topics/educationandskills/schoolshome/wellbeing/schoolcounselling/counsellingtoolkit/?skip=1&lang=cy)

### Arferion da mewn addysg camddefnyddio sylweddau (ACS)

*Gweithio Gyda'n Gilydd i Leihau Niwed: Strategaeth Camddefnyddio Sylweddau Cymru 2008–2018* (Llywodraeth Cynulliad Cymru, 2008)

*Fframwaith Cyfnod Sylfaen ar gyfer Dysgu Plant 3 i 7 oed yng Nghymru* (Llywodraeth Cynulliad Cymru, 2008)

*Fframwaith addysg bersonol a chymdeithasol ar gyfer dysgwyr 7 i 19 oed yng Nghymru* (Llywodraeth Cynulliad Cymru, 2008)

Gwefan addysg bersonol a chymdeithasol  
[www.wales.gov.uk/psesub/home/?skip=1&lang=cy](http://www.wales.gov.uk/psesub/home/?skip=1&lang=cy)

*Gwyddoniaeth yng Nghwricwlwm Cenedlaethol Cymru* (Llywodraeth Cynulliad Cymru, 2008)

*Y Datganiad Cwricwlwm Gwaith Ieuencid ar gyfer Cymru* (Llywodraeth Cynulliad Cymru, 2002)

### **Rheoli digwyddiadau cysylltiedig â chamddefnyddio sylweddau**

Cylchlythyr Cynulliad Cenedlaethol Cymru Rhif: 47/2006 *Cynnwys a Chynorthwyo Disgyblion* (Cynulliad Cenedlaethol Cymru, 2006)

Protocol Trechu Trosedd Ysgolion (2010) ar gael ar  
[www.schoolbeat.org/cy](http://www.schoolbeat.org/cy)

### **Deunyddiau**

#### **Taflenni**

*Alcoffeithiau – Canllaw i yfed yn synhwyrol*  
[www.heriechydymru.org/alcoffeithiau-canllaw-i-yfed-yn-synhwyro](http://www.heriechydymru.org/alcoffeithiau-canllaw-i-yfed-yn-synhwyro)

*Cyffuriau, Alcohol a Sylweddau Anweddol – Yr Hyn y Dylet ti ei Wybod*  
Gwybodaeth am sylweddau i bobl ifanc 11 i 16 oed.  
Ar gael yn [www.heriechydymru.org/cyffuriau-alcohol-a-sylweddau-anweddol](http://www.heriechydymru.org/cyffuriau-alcohol-a-sylweddau-anweddol)

*Cyffuriau, Alcohol a Sylweddau Anweddol – Atebion i'ch Cwestiynau*  
Canllaw cyffredinol ar sylweddau.  
Ar gael yn [www.heriechydymru.org/cyffuriau-alcohol-a-sylweddau-anweddol](http://www.heriechydymru.org/cyffuriau-alcohol-a-sylweddau-anweddol)

Mae pob un o'r taflenni uchod ar gael yn Gymraeg ac yn Saesneg neu'n ddwyieithog.

## Gwefannau defnyddiol

Gwefan camddefnyddio sylweddau Llywodraeth Cymru  
[www.wales.gov.uk/topics/housingandcommunity/safety/substancemisuse/?skip=1&lang=cy](http://www.wales.gov.uk/topics/housingandcommunity/safety/substancemisuse/?skip=1&lang=cy)

Gwefan Llywodraeth Cymru ar gyfer rhannu gwybodaeth bersonol

Cymraeg:

[www.wales.gov.uk/topics/improvingservices/sharingpip/?lang=cy](http://www.wales.gov.uk/topics/improvingservices/sharingpip/?lang=cy)

Saesneg:

[www.wales.gov.uk/topics/improvingservices/sharingpip/?lang=en](http://www.wales.gov.uk/topics/improvingservices/sharingpip/?lang=en)

Gwybodaeth neu gymorth ar gyffuriau neu alcohol

[www.dan247.org.uk](http://www.dan247.org.uk)

Protocol Trechu Trosedd Ysgolion – ‘Rhaglen Graidd Cyswllt Ysgolion Cymru Gyfan’, adnoddau ar gyfer athrawon, dysgwyr a rhieni/gofalwyr.

[www.schoolbeat.org/cy](http://www.schoolbeat.org/cy)

## Deddfwriaeth camddefnyddio sylweddau, plant a phobl ifanc

Cyfrifoldeb y sefydliad yw cael yr wybodaeth ddiweddaraf am ddeddfwriaeth.

### Cyffuriau anghyfreithlon

Mae'n drosedd o dan Ddeddf Camddefnyddio Cyffuriau 1971 i:

- (i) cyflenwi neu gynnig cyflenwi cyffur rheoledig i rywun arall yn groes i'r Ddeddf;
- (ii) meddu ar, neu feddu gyda'r bwriad o gyflenwi i rywun arall, gyffur rheoledig yn groes i'r Ddeddf; mae'n amddiffyniad i'r drosedd o feddiant bod y sawl a gyhuddwyd, gan wybod neu amau iddo fod yn gyffur rheoledig, yn ei feddiannu at ddiben atal rhywun arall rhag troseddu neu barhau i droseddu, a chyn gynted â phosibl ar ôl iddo ddod i'w feddiant roedd wedi cymryd pob cam oedd yn rhesymol iddo ei gymryd i ddinistrio'r cyffur neu ei roi yng ngofal rhywun y mae'n gyfreithlon i'r cyffur fod yn ei ofal;
- (iii) meddiannydd neu rywun sy'n ymwneud â rheoli safle, ganiatáu neu oddef yn fwriadol ar y safle hwnnw ysmegu canabis, neu gynhyrchu, ceisio cynhyrchu, cyflenwi, ceisio cyflenwi neu gynnig cyflenwi cyffuriau rheoledig ar y safle hwnnw.

## Tybaco

Cryfhawyd y gyfraith bresennol ar werthiannau anghyfreithlon o gynhyrchion tybaco i blant o dan 18 oed gan **Ddeddf Plant a Phobl Ifanc (Amddiffyn rhag Tybaco) 1991**, gan gynyddu'n fawr y gosb ar gyfer gwneud hynny a gwneud gwerthu sigarêts heb eu pecynnu yn anghyfreithlon. Mae Llywodraeth Cymru hefyd wedi cyflwyno Rheoliadau Amddiffyn rhag Tybaco (Gwerthiannau o Beiriannau Gwerthu) (Cymru) 2011 i ddiogelu plant a phobl ifanc rhag peryglon ysmegu drwy gyfyngu ar eu mynediad i gynhyrchion tybaco. Fodd bynnag, oherwydd eu natur awtomataidd a heb eu goruchwylio yn aml, mae peiriannau gwerthu sigarêts yn parhau i fod yn gyfrwng i bobl ifanc o dan 18 oed brynu cynhyrchion tybaco.

## Alcohol

**Mae'n drosedd o dan Ddeddf Trwyddedu 2003** i werthu diod feddwol heb drwydded. Mae rhagor o wybodaeth am y Ddeddf hon i'w gweld ar wefan y Swyddfa Gartref.

**Mae'n drosedd o dan Adran 5 o Ddeddf Plant a Phobl Ifanc 1933** i roi diod feddwol i unrhyw blentyn o dan 5 oed.

**Mae'n drosedd o dan Ddeddf Sylweddau Meddwol (Cyflenwi) 1985** i rywun gyflenwi neu gynnig cyflenwi sylwedd heblaw cyffur rheoledig i rywun o dan 18 oed os yw'n gwybod, neu mae achos rhesymol ganddo gredu, fod y sylwedd, neu'r mygdarthau a ddaw ohono, yn debygol o gael ei anadlu i mewn gan rywun o dan 18 oed at ddiben penfeddwi (e.e. mae'n gymwys i werthu glud, toddyddion, nwyon, ac ati i bobl ifanc).

## Cyffuriau newydd a chyffuriau sy'n dod i'r amlwg (NEDs)

Mae cyffuriau newydd a chyffuriau sy'n dod i'r amlwg (NEDs) yn sylweddau seicoweithredol newydd sy'n anodd i labordai ffrensig eu hadnabod neu eu canfod. Maen nhw'n efelychu effeithiau cyffuriau eraill ac ni chânt eu rheoli ar y dechrau gan y Ddeddf Camddefnyddio Cyffuriau ond gallant gael eu rheoli o dan y Ddeddf Meddyginiaethau. Maen nhw'n cynnwys 'cyffuriau penfeddwol cyfreithlon' a'r sylweddau yr arferid cyfeirio atynt fel 'cyffuriau penfeddwol cyfreithlon' (megis mephedrone) yn ogystal â'r rhai a fu'n destun gorchmynion gwahardd dros dro. I gael rhagor o wybodaeth cysylltwch â Dan 24/7 yn [dan247.org.uk](http://dan247.org.uk) neu ar 0808 808 2234.

## **Swyddogion Atal Cyffuriau Rhanbarthol yr Heddlu**

### **Heddlu Dyfed-Powys**

Uned Atal Cyffuriau  
Pencadlys Heddlu Dyfed-Powys  
Llangynnwr  
Caerfyrddin  
SA31 2PF  
Ffôn: 01267 222020

### **Heddlu Gwent**

Swyddog Atal Cyffuriau  
Gorsaf yr Heddlu Maendy  
81 Chepstow Road  
Casnewydd  
NP19 8XD  
Ffôn: 01633 247921

### **Heddlu Gogledd Cymru**

Lleihau Cyffuriau ac Alcohol  
Is-adran Diogelwch Cymunedol  
Pencadlys Heddlu Gogledd Cymru  
Glan-y-Don  
Bae Colwyn  
LL29 8AW  
Ffôn: 01492 511916

### **Heddlu De Cymru**

Uned Atal Cyffuriau  
Adran Diogelwch Cymunedol  
Gorsaf yr Heddlu Port Talbot  
Station Road  
Port Talbot  
SA13 1JB  
Ffôn: 01633 889176 neu 07779 889141

## Atodiad A: Rheoli'r cyfryngau

Mae digwyddiadau cysylltiedig â chamddefnyddio sylweddau a phryderon lleol ynglŷn â chamddefnyddio sylweddau yn creu stori dda i'r cyfryngau lleol. Bydd gan y rhan fwyaf o sefydliadau bolisi ynglŷn â'r cyfryngau sy'n datgan pwy all a phwy na all siarad yn uniongyrchol â'r cyfryngau. Efallai y bydd y sefydliad am ddefnyddio'r cyfryngau lleol gyda chymorth ei Thîm Cynghori Rhanbarthol ar Gamddefnyddio Sylweddau Lleol i dynnu sylw at y gwaith y mae'n ei wneud i atal camddefnyddio sylweddau ymysg plant a phobl ifanc, neu i roi gwybod i'r gymuned ei fod yn lansio polisi neu weithdrefn newydd. Ym mhob achos, mae'n werth meithrin perthynas dda â gohebwy'r a chyflwynwy'r radio lleol. Dylech drin unrhyw ymholiadau â pharch a bod yn ymwybodol o'u terfynau amser nhw. Yn gyffredinol, mae'r pwyntiau isod yn sicrhau perthynas weithio lwyddiannus â'r cyfryngau.

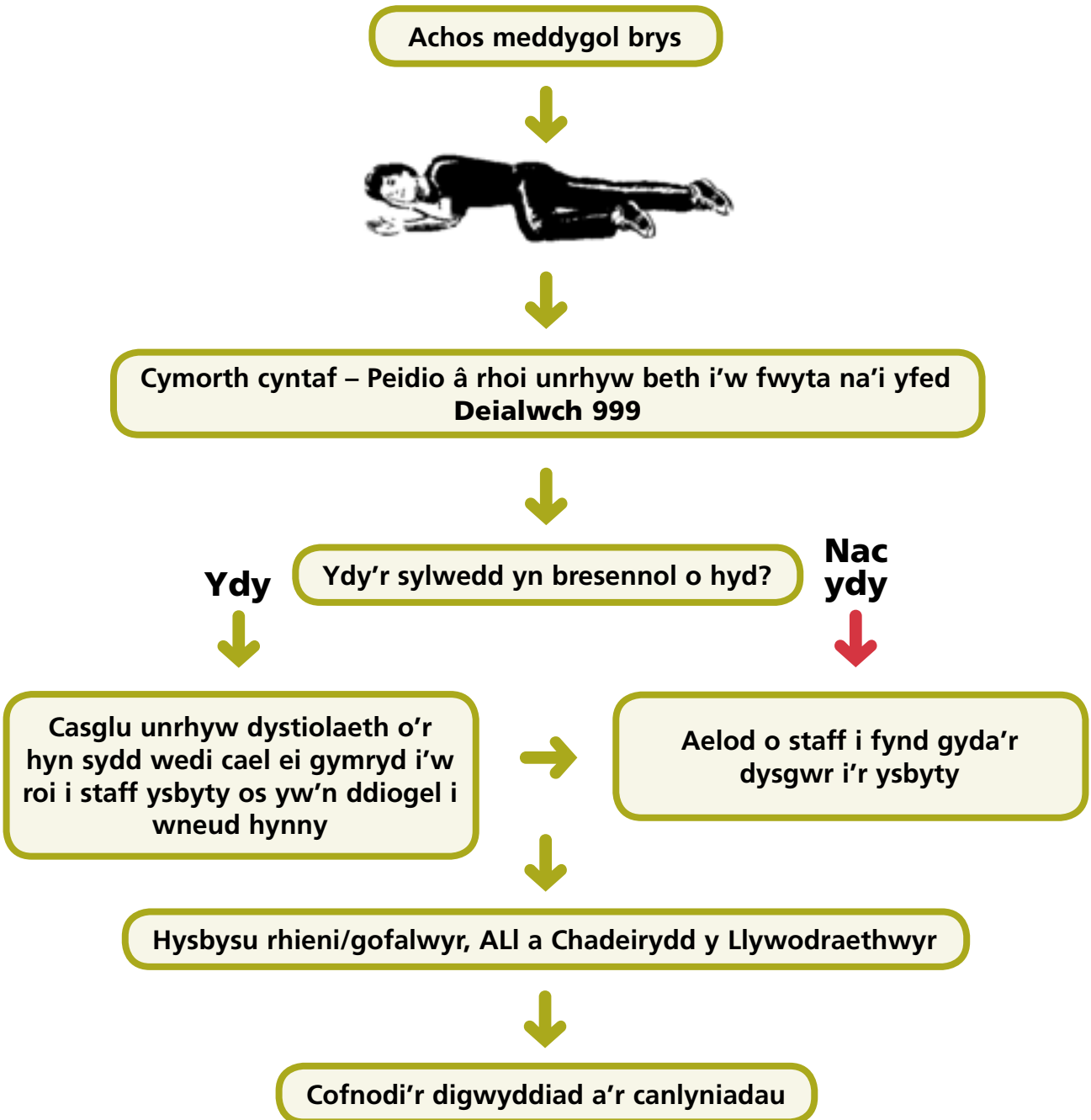
- Sicrhau bod yr awdurdod lleol/Partneriaeth Diogelwch Cymunedol/Bwrdd Cynllunio Ardal Camddefnyddio Sylweddau yn ymwybodol o unrhyw ymholiad gan y cyfryngau sy'n gysylltiedig â chamddefnyddio sylweddau.
- Cael y ffeithiau allweddol ar bapur o'ch blaen.
- Peidio â gwneud sylwadau byrfyfyr, gofyn am 10 munud i glirio'ch pen a gwneud nodiadau ar bapur.
- Ceisio bod yn gyson â'r hyn y mae eraill yn ei ddweud, yn enwedig os ydyn nhw'n bartneriaid gwaith.
- Cadw enwau a manylion yn gyfrinachol.
- Dangos bod y sefydliad wedi gweithredu yn unol â'i weithdrefnau.
- Derbynn bod y digwyddiadau yn rhai difrifol.
- Peidio â gwneud sylwadau am y ffordd y mae sefydliadau eraill yn gweithredu.
- Meddwl am y gynulleidfa y bwriedir yr wybodaeth ar ei chyfer a'i gwneud yn ddiddorol i'r gynulleidfa honno.

# Atodiad B: Gweithdrefnau ymateb a awgrymir ar gyfer digwyddiadau camddefnyddio sylweddau

## Gweithdrefn ymateb a awgrymir: achosion meddygol brys

Mae'r weithdrefn hon yn berthnasol i sylweddau cyfreithlon a sylweddau anghyfreithlon.

Os yw rhywun yn anymwybodol neu mewn coma ar ôl defnyddio sylweddau, mae'n rhaid i gymorth cyntaf ddod yn gyntaf cyn gweithredu mewn unrhyw ffordd arall. Dylai meddwi neu benfeddwi difrifol, anymwybyddiaeth a lled-anymwybyddiaeth i gyd gael eu hystyried yn achosion meddygol brys. Os ydych yn ansicr, dylech ei drin fel achos brys meddygol bob tro.

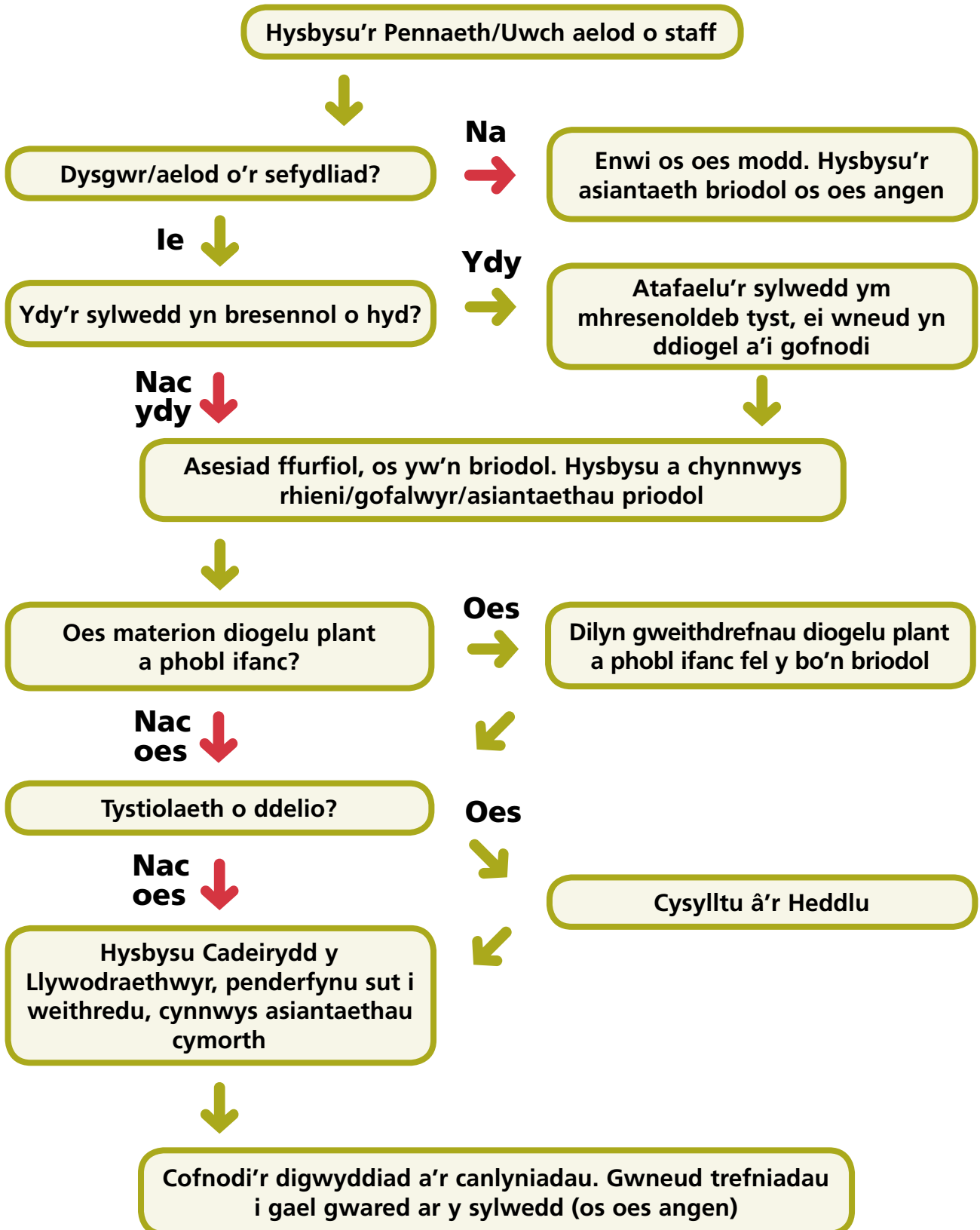


Wedi'i atgynhyrchu gyda chaniatâd caredig Rhondda Cynon Taf.



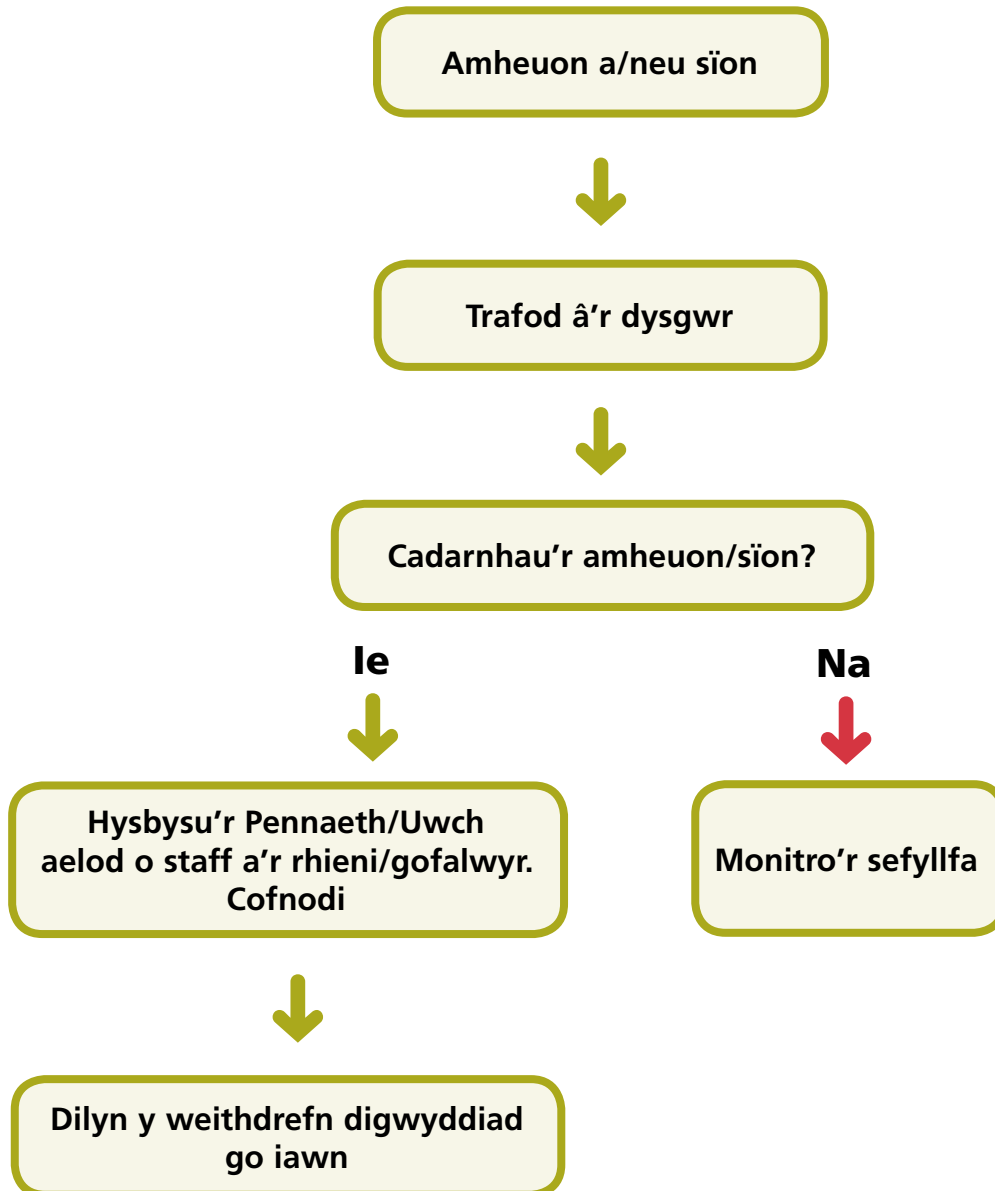
## Gweithdrefn ymateb a awgrymir: digwyddiad go iawn

Mae'r weithdrefn hon yn berthnasol i sylweddau cyfreithlon a sylweddau anghyfreithlon.



## Gweithdrefn ymateb a awgrymir: amheuon neu sïon

Mae'r weithdrefn hon yn berthnasol i sylweddau cyfreithlon a sylweddau anghyfreithlon.



Wedi'i atgynhyrchu gyda chaniatâd caredig Rhondda Cynon Taf.

# Atodiad C: Fframwaith enghreifftiol ar gyfer polisi camddefnyddio sylweddau

Enw'r Ysgol/Sefydliad

Dyddiad y polisi

Aelod(au) staff sy'n gyfrifol

Dyddiad adolygu

## **Llunio polisi a'r broses ymgynghori**

Pwy gafodd ei gynnwys?

Pa gamau/broses a ddilynwyd?

Sut mae'r polisi yn cyd-fynd â pholisïau mewnol ac allanol eraill? (e.e. cyfle cyfartal, gweithdrefnau diogelu/amddiffyn plant, ymddygiad a disgyblaeth, cynhwysiant, ABCh, polisi AAA.)

## **Materion i'w hystyried**

- Pa sylweddau gaiff eu cynnwys gan y polisi hwn (gan gynnwys alcohol a thybaco)?
- Materion iechyd a diogelwch.
- Cyfrinachedd.
- Ysgol hybu iechyd.

## **Sail resymegol**

Rhoi datganiad safbwynt.

Beth yw safbwynt yr ysgol/sefydliad o ran defnyddio/camddefnyddio sylweddau a chyflenwi'r sylweddau hynny yn anghyfreithlon?

Sut bydd yr ysgol/sefydliad yn diogelu lles pob disgybl/person ifanc?

## **Cyflwyno ACS**

Beth yw nod/pwrpas ACS?

Sut mae'n cyd-fynd â chwricwlwm yr ysgol/Cwricwlwm Gwaith Ieuenctid/ymagwedd ehangach yr awdurdod lleol/Pwyllgor Diogelwch Cymunedol/Bwrdd Cynllunio Ardal Camddefnyddio Sylweddau?

Trefn a chynnwys y cwricwlwm.

- Beth/Sut/Pwy/Ble/Pryd gaiff ei gyflwyno?
- Cyfraniad Rhaglen Graidd Cyswllt Ysgolion Cymru Gyfan?
- Sut bydd ACS yn cael ei gwahaniaethu/thargedu i ateb anghenion grwpiau arbennig?

Beth yw'r dull gwerthuso ac adolygu?

## **Rheoli digwyddiadau cysylltiedig â chamddefnyddio sylweddau**

Diffiniad o ddigwyddiad camddefnyddio sylweddau.

Beth yw'r weithdrefn ar gyfer ymateb i ddigwyddiad cysylltiedig â chamddefnyddio sylweddau?

Materion i'w hystyried.

- Cyfrinachedd (Ydy'r polisi yn nodi terfynau cyfrinachedd?).
- Trin a chael gwared ar sylweddau.
- Delio ag amheumon a sion.
- Cofnodi a monitro digwyddiadau (Pwy fydd yn gweld y cofnodion? Ble gaiff y cofnodion eu cadw?).
- Cymorth i'r dysgwyr sy'n ymwneud â'r digwyddiad.
- Sancsiynau a gwaharddiadau.
- Camddefnyddio sylweddau o fewn y teulu.
- Cynnwys y corff llywodraethu/polisi/rhieni/gofalwyr.
- Delio â'r cyfryngau ac ymholiadau gan rieni/gofalwyr a'r cyhoedd.

### **Materion yn ymwneud â'r safle**

Ydy'r polisi yn cwmpasu digwyddiadau y tu allan i oriau? Hurio?

Ydy'ch polisi yn cynnwys teithiau oddi ar y safle? (Beth am ddigwyddiadau'r Gymdeithas Rhieni ac Athrawon neu giniawau Nadolig staff?)

### **Lledaenu'r polisi**

Pwy fydd yn cael copi ohono?

Sut bydd y polisi ar gael?

### **Gweithdrefnau ar gyfer monitro a gwerthuso'r polisi**

Pwy fydd yn adolygu'r polisi?

Sut a phryd gaiff ei fonitro?

Sut byddwch chi'n gwybod a fu'n llwyddiannus?

### **Gwybodaeth ychwanegol i'w hatodi**

Er enghraifft, cynllun gwaith ar gyfer ACS neu weithdrefn ymateb ar gyfer digwyddiadau camddefnyddio sylweddau gan gynnwys protocol cyfeirio, cysylltu â'r heddlu, ac ati.

## Atodiad Ch: Rhestr gyfeirio enghreifftiol ar gyfer polisi camddefnyddio sylweddau

### Enw'r Ysgol/Sefydliad:

Pennawd	Presennol	Sylwadau
1. Dyddiad cyhoeddi/adolygu		
2. Cyd-destun y polisi/perthynas â pholisïau eraill		
3. Nodau'r polisi wedi'u datgan yn glir		
4. Safbwynt yr ysgol/sefydliad ar ddefnyddio/camddefnyddio sylweddau wedi'i ddatgan		
5. Datganiad y rhai yr ymgynghorwyd â nhw		
6. Lleoliad y polisi		
7. Cydlynedd yr ysgol/sefydliad neu ddirprwy wedi'i enwi a'i rôl wedi'i hegluro		
8. Prif lywodraethwr neu ddirprwy ar gamddefnyddio sylweddau wedi'i enwi a'i rôl wedi'i hegluro		
9. Addysg camddefnyddio sylweddau – cynllunio, dan arweiniad athrawon, defnyddio ymwelwyr, asesu anghenion blaenorol		
10. Addysg camddefnyddio sylweddau – nodau wedi'u datgan, realistig a mesuradwy		
11. Adnoddau camddefnyddio sylweddau yn ddigonol ar gyfer y fethodoleg		
12. Hyfforddiant, monitro, gwerthuso yn ddigonol		
13. Rheolau ysgol/sefydliad wedi'u nodi'n glir ar ffurf i'w cyflwyno i'r gymuned ysgol a phan y bo'n briodol		
14. Digwyddiadau/sefyllfaoedd wedi'u diffinio i gynnwys rhai wedi'u cynllunio a heb eu cynllunio, gan gynnwys rhieni/gofalwyr sy'n defnyddio sylweddau		
15. Asesu digwyddiadau camddefnyddio sylweddau ar y safle, cofnodi gweithdrefnau, atafaelu a chwilio, storio a gwaredu		
16. Ysmygu – datgan polisi ar ysmygu ar dir yr ysgol/sefydliad		
17. Cymorth a gweithdrefnau meddygol, e.e. cymorth cyntaf		
18. Canllawiau lleol a chenedlaethol wedi'u nodi		
19. Cyfeirio at ddysgwyr agored i niwed, sy'n agored i risg, gyda darpariaeth benodol ar gyfer eu hanghenion		

## Atodiad D: Addysg camddefnyddio sylweddau yn y cwricwlwm yng Nghymru

Mae'r cwricwlwm ysgol yng Nghymru yn darparu cyfleoedd clir i ddysgwyr gaffael y sgiliau, yr wybodaeth a'r ddealltwriaeth y mae eu hangen arnyn nhw i wneud dewisiadau gwybodus pan fyddan nhw'n dod ar draws cyffuriau anghyfreithlon a sylweddau cyfreithiol megis alcohol, tybaco, meddyginiaethau a sylweddau anwedol.

Y cyfeiriadau penodol at ACS yw:

### **Fframwaith Cyfnod Sylfaen ar gyfer Dysgu Plant 3 i 7 oed yng Nghymru**

Daw ACS o fewn Datblygiad Personol a Chymdeithasol, Lles ac Amrywiaeth Ddiwylliannol. Mae'r Maes Dysgu hwn yn ganolog ac yn darparu fframwaith cyffredinol ar gyfer addysgu pob Maes Dysgu arall.

Mynegir ACS trwy'r sgiliau Lles; dylid rhoi cyfleoedd i blant:

- ddatblygu dealltwriaeth o'r peryglon a geir yn y cartref a'r amgylchedd sydd y tu allan iddo
- deall eu bod yn cael meddyginiaeth er mwyn teimlo'n well a deall bod rhai cyffuriau'n beryglus.

### **Gwyddoniaeth yng Nghwricwlwm Cenedlaethol Cymru**

#### **Cyfnod Allweddol 2 (ar gyfer dysgwyr 7 i 11 oed)**

Dylid rhoi cyfleoedd i'r dysgwyr astudio:

- effaith rhai cyffuriau ar y corff dynol, e.e. *alcohol, hydoddyddion, tybaco*.

#### **Cyfnod Allweddol 3 (ar gyfer dysgwyr 11 i 14 oed)**

Dylid rhoi cyfleoedd i'r dysgwyr astudio:

- effeithiau buddiol a niweidiol rhai cyffuriau ar organau'r corff dynol a chanlyniadau eraill sy'n deillio o'r defnydd ohonyn nhw, e.e. *inswlin, steroidau, paracetamol, caffeine*.

## **Addysg bersonol a chymdeithasol (ABCh)**

Mae thema lechyd a lles emosiynol y *Fframwaith addysg bersonol a chymdeithasol ar gyfer dysgwyr 7 i 19 oed yng Nghymru* yn darparu cyfleoedd clir i addysgu am gamddefnyddio sylweddau. Yn ganolog i'r broses mae rhoi'r sgiliau a'r wybodaeth sydd eu hangen ar ddysgwyr er mwyn iddyn nhw wneud dewisiadau gwybodus. Yn ogystal â deall beth yw dewisiadau iechyd cadarnhaol, dylai'r dysgwyr fod yn ymwybodol o'r risgiau posibl sy'n gysylltiedig â defnyddio a chamddefnyddio sylweddau cyfreithlon ac anghyfreithlon. Y cyfeiriadau penodol at ACS yn y fframwaith ABCh yw:

### **Cyfnod Allweddol 2 (ar gyfer dysgwyr 7 i 11 oed)**

#### **Sgiliau**

##### **Datblygu meddwl**

Dylid rhoi cyfleoedd i'r dysgwyr:

- adnabod y cysylltiadau rhwng achos ac effaith
- gwahaniaethu rhwng 'ffeithiau', credoau a barn
- ffurfio barn bersonol a gwneud penderfyniadau gwybodus.

##### **Gweithio gydag eraill**

Dylid rhoi cyfleoedd i'r dysgwyr:

- gydweithio i ddatrys problemau
- ymwrthod â phwysau ac ymddygiad diangen gan gyfoedion
- uniaethu â phrofiadau a theimladau pobl eraill
- gofyn am gymorth a chynghor personol.

##### **Ystod**

Dylid rhoi cyfleoedd i'r dysgwyr:

- gymryd cyfrifoldeb cynyddol dros gadw'r meddwl a'r corff yn ddiogel ac yn iach

a deall:

- yr effeithiau niweidiol a gaiff tybaco, alcohol a sylweddau cyfreithlon ac anghyfreithlon eraill arnyn nhw eu hunain a phobl eraill.

## **Cyfnod Allweddol 3 (ar gyfer dysgwyr 7 i 11 oed)**

### **Sgiliau**

#### **Datblygu meddwl**

Dylid rhoi cyfleoedd i'r dysgwyr:

- ddefnyddio peth gwybodaeth flaenorol i esbonio'r cysylltiadau rhwng achos ac effaith
- adnabod ac asesu tuedd a dibynadwyedd, e.e. gwerthuso negeseuon gan y cyfryngau
- ystyried safbwyntiau pobl eraill er mwyn llunio barn a gwneud penderfyniadau a dewisiadau gwybodus yn effeithiol.

#### **Gweithio gydag eraill**

Dylid rhoi cyfleoedd i'r dysgwyr:

- weithio'n annibynnol ac ar y cyd ag eraill
- ffurfio a chynnal cyfeillgarwch, a dechrau trafod ymddygiad mewn cydberthnasau personol
- bod yn bendant ac ymwrthod â phwysau diangen gan gyfoedion
- uniaethu â phrofiadau, teimladau a gweithredoedd pobl eraill
- ymaddasu i sefyllfaoedd newydd
- cael mynediad i ystod briodol o ffynonellau er mwyn cael cymorth, cefnogaeth a chyngor.

#### **Ystod**

Dylid rhoi cyfleoedd i'r dysgwyr:

- ddangos agwedd gyfrifol at gadw'r meddwl a'r corff yn ddiogel ac yn iach

a deall:

- yr effeithiau a'r peryglon sy'n codi wrth ddefnyddio amrywiaeth o sylweddau cyfreithlon ac anghyfreithlon a'r gyfraith sy'n rheoli eu defnydd
- sut i ddefnyddio alcohol mewn modd cyfrifol a pheryglon goryfed mewn pyliau.



## **Cyfnod Allweddol 4 (ar gyfer dysgwyr 14 i 16 oed)**

### **Sgiliau**

#### **Datblygu meddwl**

Dylid rhoi cyfleoedd i'r dysgwyr:

- ystyried gwahanol safbwyntiau wrth wneud penderfyniadau a dewisiadau gwybodus yn effeithiol.

#### **Gweithio gydag eraill**

Dylid rhoi cyfleoedd i'r dysgwyr:

- ffurfio a chynnal cyfeillgarwch, a thrafod ymddygiad yn effeithiol mewn cydberthnasau
- bod yn bendant ac ymwrthod â dylanwad diangen gan gyfoedion a phobl eraill.

#### **Ystod**

Dylid rhoi cyfleoedd i'r dysgwyr:

- dderbyn cyfrifoldeb personol am gadw'r meddwl a'r corff yn ddiogel ac yn iach

a deall:

- y canlyniadau byrdymor a'r canlyniadau mwy hirdymor wrth wneud penderfyniadau am eu hiechyd personol
- canlyniadau personol, cymdeithasol a chyfreithiol defnyddio sylweddau cyfreithlon ac anghyfreithlon
- sut i gael mynediad i gymorth personol a chyngor proffesiynol ynghylch iechyd yn hyderus.

## Ôl-16

### Sgiliau

#### Gweithio gydag eraill

Dylid rhoi cyfleoedd i'r dysgwyr:

- drafod yn effeithiol mewn cydberthnasau â chyfoedion ac oedolion
- bod yn bendant ac ymwrthod â dylanwad nas dymunir gan gyfoedion a phobl eraill
- cael gafael ar wybodaeth, cymorth a chyngor a'u gwerthuso'n annibynnol.

#### Ystod

Dylid rhoi cyfleoedd i'r dysgwyr:

- dderbyn cyfrifoldeb am bob agwedd ar ddatblygiad personol a chymdeithasol a lles

a deall:

- sut i werthuso dewisiadau personol ynghylch ffordd o fyw yng nghyd-destun iechyd corfforol a lles emosiynol, a hynny mewn modd beirniadol, gan ystyried canlyniadau byrdymor a hirdymor penderfyniadau o'r fath
- yr angen i gymryd cyfrifoldeb am ddiogelwch personol a diogelwch grŵp mewn lleoliadau cymdeithasol
- y profiadau bywyd sy'n gwella neu'n niweidio hunan-dyb, ac archwilio'r ffyrdd gorau o ymdopi â gofynion sefyllfaoedd o'r fath
- rôl y wladwriaeth o safbwynt hybu iechyd a lles emosiynol y cyhoedd.

## Atodiad Dd: Bagloriaeth Cymru

Gall ACS gyfrannu at Graidd Bagloriaeth Cymru drwy'r gydran ABCh.

Mae'n rhaid i'r dysgwyr gwblhau un pwnc allweddol ym mhob un o'r pedair elfen allweddol (mae tri phwnc ym mhob elfen).

- Perthnasoedd cadarnhaol.
- Iechyd a lles emosiynol.
- Dinasyddiaeth weithredol.
- Datblygiad cynaliadwy a dinasyddiaeth fyd-eang.

I gael rhagor o wybodaeth ewch i [www.wbq.org.uk](http://www.wbq.org.uk)

# Atodiad E: Templed ar gyfer ffurflen cofnodi digwyddiadau camddefnyddio sylweddau

Ysgol/Sefydliad:	Dyddiad y digwyddiad:	Dyddiad ac amser cofnodi:  Cofnodwyd gan:	
Person(au) ifanc:	Enwau:	Rhif cyswllt cartref:	
Disgrifiad o'r digwyddiad:			
Categori o ddigwyddiad	Gweithredu	Gan bwy	Wedi cysylltu â
<b>Categoriâu:</b> 1. Sbwriel cysylltiedig â chyffuriau 2. Meddiant 3. Cyflenwi 4. O dan ddylanwad 5. Ddim yn ddysgwyr/aelod			
Enw/Disgrifiad o'r sylwedd:	Swm/Maint:	Gwaredwyd gan:	Cadwyd ymhle:
Llofnodwyd: _____		Llofnodwyd: _____	
Teitl: _____		Teitl: _____	
Dyddiad: _____		Dyddiad: _____	

## Cysylltiadau a chyfeiriadau (os yw'n briodol)

<b>Cysylltiadau</b>	Enw a rhif cyswllt	Cysylltwyd gan	Amser a dyddiad cysylltu	Ymholiad/Cyfeirio (Amser yr apwyntiad)
<b>Rhieni/Gofalwyr</b>				
<b>Yr Heddlu</b>				
<b>Ambiwllans</b>				
<b>Gweithiwr proffesiynol iechedd arall</b>				
<b>Tîm dyletswydd gwasanaethau cymdeithasol</b>				
<b>Iechyd yr amgylchedd</b>				
<b>Adran addysg</b>				
<b>Asiantaeth cymorth cyffuriau</b>				
<b>Arall:</b>				

Canlyniad:

Atodwch unrhyw fanylion am gyfarfodydd/gweithredu/cynllunio fel y bo'n briodol:

Llofnodwyd: \_\_\_\_\_

Llofnodwyd: \_\_\_\_\_

Teitl: \_\_\_\_\_

Teitl: \_\_\_\_\_

Dyddiad: \_\_\_\_\_

Dyddiad: \_\_\_\_\_

**Dylid cadw'r ffurflen hon mewn ffeil ganolog ddiogel.**

Wedi'i atgynhyrchu gyda chaniatâd caredig Rhondda Cynon Taf.