



Llywodraeth Cynulliad Cymru  
Welsh Assembly Government

Cymry Ifanc  
Young Wales

[www.cymru.gov.uk](http://www.cymru.gov.uk)

# Defnydd effeithiol o symudiadau wedi'u rheoli

Cychwyn newydd i blant a phobl ifanc yn yr ysgol



## Gwybodaeth

Dogfen wybodaeth Rhif: 096/2011

Dyddiad cyhoeddi: Chwefror 2011

# Defnydd effeithiol o symudiadau wedi'u rheoli

<b>Cynulleidfa</b>	Swyddogion awdurdod lleol sy'n delio â chynnwys a chynorthwyo disgyblion.
<b>Trosolwg</b>	Mae'r ddogfen hon yn rhoi gwybodaeth am arfer gorau i gynorthwyo awdurdodau lleol i sefydlu a gweithredu protocolau effeithiol ar gyfer symudiadau wedi'u rheoli.
<b>Camau i'w cymryd</b>	Dim – er gwybodaeth.
<b>Rhagor o wybodaeth</b>	Dylid cyfeirio ymholiadau am y canllawiau hyn at: Tîm Ennyn Diddordeb Disgyblion Yr Adran Plant, Addysg, Dysgu Gydol Oes a Sgiliau Llywodraeth Cynulliad Cymru Parc Cathays Caerdydd CF10 3NQ Ffôn: 029 2082 1556 Ffacs: 029 2080 1051 e-bost: PETshare@cymru.gsi.gov.uk
<b>Copiau ychwanegol</b>	Gellir dod o hyd i'r ddogfen hon ar wefan Llywodraeth Cynulliad Cymru yn <a href="http://www.cymru.gov.uk/addysgsgiliau">www.cymru.gov.uk/addysgsgiliau</a>
<b>Dogfennau cysylltiedig</b>	<i>Adroddiad yr Adolygiad Cenedlaethol o Ymddygiad a Phresenoldeb (NBAR) (2008)</i> <i>Ymddygiad a Phresenoldeb: Cynllun Gweithredu yn Ymateb i'r Adolygiad Cenedlaethol o Ymddygiad a Phresenoldeb (2009)</i> <i>Cynnwys a Chynorthwyo Disgyblion Cylchlythyr Cynulliad Cenedlaethol Cymru Rhif: 47/2006 (2006)</i> <i>Gwahardd o Ysgolion ac Unedau Cyfeirio Disgyblion Cylchlythyr Cynulliad Cenedlaethol Cymru Rhif: 1/2004 (2004)</i>

# Cynnwys

<b>Cyflwyniad</b>	<b>2</b>
<b>Adran 1: Gwybodaeth am arfer gorau</b>	<b>3</b>
1.1 Beth yw symudiad wedi'i reoli?	3
1.2 Disgyblion a allai elwa ar symudiad wedi'i reoli	3
1.3 Pwyntiau i'w hystyried	4
1.4 Sefydlu prosesau ar gyfer symudiad wedi'i reoli: swyddogaethau a chyfrifoldebau	5
1.4.1 Prif gyfranwyr	5
1.4.2 Prosesau cam wrth gam	6
1.5 Symudiadau wedi'u rheoli: arferion annerbyniol mewn ysgolion	16
1.6 Derbyn neu wrthod symudiad wedi'i reoli	16
<b>Adran 2: Deunyddiau enghreifftiol</b>	<b>19</b>
Enghraifft 1: Symudiadau wedi'u rheoli – gwybodaeth i rieni/gofalwyr	20
Enghraifft 2: Gwahoddiad i gyfarfod symudiad wedi'i reoli – llythyr drafft at rieni/gofalwyr	22
Enghraifft 3: Ffurflen gydsynio symudiad wedi'i reoli (MM1)	23
Enghraifft 4: Ffurflen ganlyniadau symudiad wedi'i reoli (MM2)	25
<b>Atodiad: Confensiwn y Cenhedloedd Unedig ar Hawliau'r Plentyn</b>	<b>27</b>

## Cyflwyniad

Mae Llywodraeth Cynulliad Cymru yn argymhell y dylid ystyried *symudiadau wedi'u rheoli* er mwyn rhoi cyfle i ddisgyblion gychwyn o'r newydd mewn ysgol newydd. Gall yr arfer hwn hefyd leihau'r angen am waharddiadau parhaol a lleihau'r canlyniadau negyddol sy'n gysylltiedig â hwy.

Fel eu bod yn fwy tebygol o lwyddo, mae'n hanfodol fod symudiadau wedi'u rheoli yn cael eu cwblhau gyda chydysyniad a chydweithrediad llawn y ddwy ysgol, y rhieni a'r disgyblion a bod pob un ohonynt yn gwbl ymwybodol o'r prosesau i'w dilyn. Rhaid i bob un sydd ynghlwm hefyd weithredu'n unol â'r Cod Derbyn i Ysgolion ac ystyried unrhyw brotocolau neu ganllawiau ar y mater hwn a gyhoeddwyd gan y fforwm derbyn lleol.

Roedd Cylchlythyr 47/2006 Cynulliad Cenedlaethol Cymru – *Cynnwys a Chynorthwyo Disgyblion* yn cyfeirio at y defnydd o symudiadau wedi'u rheoli fel un o'r strategaethau ymyrraeth cynnar y gellir eu hystyried i helpu disgyblion i reoli eu hymddygiad a'u presenoldeb yn yr ysgol.

Mewn ymateb i argymhellion a wnaed yn yr Adolygiad Cenedlaethol o Ymddygiad a Phresenoldeb<sup>1</sup>, ymrwymodd Llywodraeth Cynulliad Cymru i gynhyrchu dogfen wybodaeth arfer gorau i gynorthwyo ysgolion i reoli symudiadau yn effeithiol.

Yn y cyd-destun hwn y cynhyrchwyd y ddogfen hon ar y cyd ag awdurdodau lleol Cymru.

Mae'r ddogfen wedi'i rhannu'n 2 adran fer:

- Adran 1: Yn egluro pryd y mae'n briodol ystyried symudiad wedi'i reoli ar gyfer disgybl ac yn disgrifio'r prosesau, y swyddogaethau a'r cyfrifoldebau i reoli'r broses drosglwyddo ac integreiddio yn effeithiol.
- Adran 2: Yn darparu deunyddiau enghreifftiol y gellir eu haddasu yn ôl y galw.

---

<sup>1</sup> Llywodraeth Cynulliad Cymru (2009). *Ymddygiad a Phresenoldeb: Cynllun Gweithredu yn ymateb i'r Adolygiad Cenedlaethol o Ymddygiad a Phresenoldeb*.

# **Adran 1: Gwybodaeth am arfer gorau**

## **1.1 Beth yw symudiad wedi'i reoli?**

Trosglwyddo disgybl o un ysgol i'r llall fel rhan o gynllun gofalus yw symudiad wedi'i reoli.

Mae'n galluogi plentyn neu berson ifanc i symud ymlaen i leoliad neu raglen newydd mewn ffordd sy'n dderbyniol i'r holl bartïon perthnasol, yn enwedig y disgybl. Cynlluniwyd y broses i helpu'r disgybl i symud ymlaen a chychwyn o'r newydd. Yn ôl Confensiwn y Cenhedloedd Unedig ar Hawliau'r Plentyn a'r saith nod craidd yn Plant a Phobl Ifanc: Gweithredu'r Hawliau mae angen sicrhau bod budd pennaf y plentyn wrth wraidd unrhyw symudiad wedi'i reoli. Ceir disgrifiad o'r erthyglau mwyaf perthnasol o Gonfensiwn y Cenhedloedd Unedig ar Hawliau'r Plentyn yn Atodiad 1.

Os yw hynny er budd pennaf y disgybl dan sylw, gellir defnyddio symudiad wedi'i reoli fel strategaeth i gynorthwyo'r disgybl a/neu atal gwaharddiad parhaol.

Awgryma tystiolaeth fod angen sicrhau ymgysylltiad llwyr y disgybl, y rhieni/gofalwyr a'r ysgolion er mwyn i symudiad wedi'i reoli lwyddo, yn ogystal â delio â materion yn ymwneud â thrafnidiaeth.

## **1.2 Disgyblion a allai elwa ar symudiad wedi'i reoli**

Mae symudiad wedi'i reoli yn strategaeth sydd eisoes ar waith ar gyfer y disgyblion canlynol:

- disgyblion sydd mewn perygl o gael eu gwahardd yn barhaol ond a allai lwyddo mewn amgylchedd newydd;
- disgyblion ag anawsterau emosiynol ac ymddygiadol sydd wedi derbyn amrywiaeth o strategaethau i'w cynorthwyo yn eu hysgol, heb fawr o lwyddiant, a
- disgyblion sy'n gweld bod mynychu eu hysgol bresennol yn effeithio'n negyddol ar eu lles emosiynol.

Rhaid ystyried symudiadau wedi'u rheoli os oes cred wirioneddol y byddai cychwyn o'r newydd o fudd i'r plentyn. Cyn ystyried symudiad wedi'i reoli mae'n hanfodol sefydlu'r rhesymau craidd dros y problemau sy'n cael eu profi a/neu'r ffordd y mae'r disgybl yn ymddwyn.

Er enghraifft, efallai nad yw symud disgybl sydd â phroblemau ymddygiad (e.e. sy'n ymddwyn yn ymosodol tuag at ei gyfoedion a'i athrawon) i ysgol newydd heb ddysgu'r sgiliau i'r disgybl allu rhyngweithio'n effeithiol â'i gyfoedion a'i athrawon, yn ddefnyddiol iawn. Ar y llaw arall, gallai dysgu'r disgybl sut i ffurfio perthynas gadarnhaol ag eraill ac yna rhoi'r cyfle iddo/iddi gychwyn o'r newydd gyda chyfoedion ac athrawon newydd, fod yn strategaeth lwyddiannus.

Yn yr un modd, os mai materion teuluol sydd wrth wraidd y problemau, gall symud disgybl i ysgol newydd heb ddatrys y problemau teuluol craidd hefyd fod o ddefnydd cyfyngedig. Yn olaf, os gellid priodoli'r problemau y mae'r disgybl yn eu harddangos yn rhannol i fwch posibl yn hyfforddiant rhai o'r athrawon neu staff eraill yr ysgol (e.e. efallai nad yw rhai'n gwbl ymwybodol o'r ffordd orau o reoli disgybl sydd ag anghenion penodol), mae'n bwysig darparu'r hyfforddiant hwnnw cyn ystyried symud y disgybl.

Rhaid ystyried a yw manteision y symud yn drech nag unrhyw anfanteision o ran tarfu ar y disgybl, fel sy'n anochel wrth iddo/iddi addasu i amgylchedd newydd, trefniadau newydd a gwneud ffrindiau newydd. Mae hyn yn arbennig o bwysig i'r disgyblion hynny sydd ag anghenion dysgu ychwanegol sy'n derbyn cymorth ychwanegol gan gynorthwyr cymorth dysgu, yn unigol neu mewn grwpiau bach, neu sydd ag anghenion sy'n ei gwneud yn anoddach iddynt addasu i sefyllfaoedd newydd.

Ni ddylid defnyddio symudiadau wedi'u rheoli fel dewis amgen i waharddiad parhaol gan y byddai hyn yn gwadu'r hawl i rieni a disgyblion apelio yn erbyn y gwaharddiad. Ni ddylid cyflwyno symudiad wedi'i reoli fel yr unig ddewis i rieni a disgyblion ar unrhyw adeg. Mae'n bwysig oherwydd hyn fod amrywiaeth o opsiynau, yn cynnwys symudiadau wedi'u rheoli, yn cael eu trafod cyn cyrraedd sefyllfa o argyfwng a bod gwybodaeth berthnasol yn cael ei chynnwys mewn unrhyw ddogfennaeth sy'n ymwneud â strategaethau cynorthwyo disgyblion sydd ar gael yn yr ysgol.

Rhaid ystyried amseriad y symud yn ofalus hefyd, ac yn enwedig y ffordd y mae'n cyfateb i'r disgybl yn cychwyn cyrsiau newydd, yn cael ei asesu gan athrawon neu'n sefyll unrhyw arholiadau allanol. Er enghraifft, efallai y bydd pobl ifanc sydd fwy nag un tymor i mewn i Flwyddyn 10 eu cyrsiau arholiad yn wynebu anawsterau os ydynt yn symud ysgol a bod maes llafur arholi'r ysgolion yn wahanol. Yn yr amgylchiadau hyn gallai penderfyniad hwyr i wneud symudiad wedi'i reoli gael effaith barhaol ar lwyddiant y person ifanc mewn arholiadau.

Yn yr un modd, mae'r cyfnod 14-19 hefyd yn adeg hollbwysig i'r person ifanc ac mae angen ystyried Llwybr Dysgu'r dysgwr, a all olygu bod y disgybl yn treulio rhan o'i wythnos mewn asiantaeth hyfforddi, sefydliad addysg bellach neu ar leoliad gwaith yn rhywle arall. Mae angen ystyried yr effaith bosibl ar yr elfennau eraill hyn pe byddai symudiad wedi'i reoli'n digwydd, yn ogystal ag ystyried trafndiaeth.

### **1.3 Pwyntiau i'w hystyried**

Fel ei fod yn fwy tebygol o lwyddo, dylid ystyried symudiad wedi'i reoli fel dull cynorthwyo posibl cyn cyrraedd sefyllfa o argyfwng ac felly dylid ei gynnig fel un o'r amryw o strategaethau ac ymyriadau sydd ar gael i gynorthwyo'r disgybl.

Yn ôl ymchwil a gwblhawyd gan Barnardo's/SNAP, mae achosion pan fydd rhieni/gofalwyr yn ystyried y symudiad wedi'i reoli gydag elfen o sinigiaeth ac fel ffordd o drosglwyddo'r cyfrifoldeb am addysg y disgybl i rywun arall. Er mwyn lleihau'r posibilrwydd o'r canfyddiad yma, awgryma Barnardo's/SNAP y gall fod o fudd i gynnwys gwybodaeth am symudiadau wedi'u rheoli mewn unrhyw becyn

gwybodaeth am gynorthwyo disgyblion a ddarperir i rieni pan fydd plentyn yn ymuno ag ysgol.

Dyma restr o rai strategaethau ac ymyriadau eraill i'w hystyried i gynorthwyo'r disgybl, yn dibynnu ar amgylchiadau penodol, cyn, ar y cyd ac yn dilyn symudiad wedi'i reoli:

- Cyngor gan Seicolegydd Addysg.
- Cwmsela yn yr ysgol.
- Cynnwys mewn grŵp anogaeth.
- Mewnbyn y Gwasanaethau Lles Addysg.
- Cymorth gan fentor cymheiriaid a/neu grŵp bach.
- Newid dosbarth.
- Mentor dysgu.
- Gwasanaethau AAA Arbenigol.
- Cyfarfod rhwng rhieni/gofalwyr â'r pennaeth a chynrychiolydd o'r Awdurdod Lleol.
- Cynnwys asiantaethau cymorth perthnasol/priodol ee y sector iechyd, y gwasanaethau cymdeithasol, timau allgymorth.
- Cwtogi'r amserlen ddysgu (ond gan ddysgu 25 awr o hyd).
- Amserlen/cwricwlwm amgen.
- Cyngor gan y Tîm Cymorth Ymddygiad.
- Hyfforddiant yn y gwaith.
- Gyrfa Cymru.

Os yw'r disgybl, y rhieni/gofalwyr, y pennaeth a gweithwyr proffesiynol eraill yn credu'n wirioneddol y byddai newid ysgol o fudd i'r disgybl, yna mae'n bwysig bod y disgybl yn derbyn y math o gymorth a fydd yn hwyluso ei gynnwys ef neu hi mewn grŵp cyfoedion newydd (e.e. mentora a chynllun cyfeillio).

Dylid dilyn y prosesau canlynol – neu rai tebyg – er mwyn rheoli symudiad yn effeithiol.

## **1.4 Sefydlu prosesau ar gyfer symudiad wedi'i reoli: swyddogaethau a chyfrifoldebau**

### **1.4.1 Prif gyfranwyr**

- Y disgybl.
- Rhiant neu ofalwr.
- Pennaeth yr ysgol wreiddiol.

- Pennaeth yr ysgol sy'n derbyn.
- Swyddog(ion) perthnasol yr awdurdod lleol, yn cynnwys swyddogion derbyn i weithredu fel hwylusydd(wyr).
- Eiriolwr<sup>2</sup> i gynrychioli llais y disgybl (a/neu'r rhiant/gofalwr) os oes angen.
- Gweithiwr cymdeithasol yn achos plentyn sy'n derbyn gofal.
- Gwasanaethau'r awdurdod lleol/asiantaethau eraill/sector iechyd, yn dibynnu ar yr achos unigol.

I'r person ifanc, mae polisi Llwybrau Dysgu 14-19 yn sicrhau, trwy weithredu Mesur Dysgu a Sgiliau (Cymru) 2009, y bydd gan ddisgyblion:

1. fynediad i wasanaethau cymorth dysgwr drwy'r swyddogaeth Anogwr Dysgu. Mae hyn yn sicrhau bod disgyblion yn derbyn arweiniad priodol i'w helpu i oresgyn unrhyw rwystrau rhag dysgu a allai eu hatal rhag cyflawni eu potensial. Bydd mynediad at Anogwr Dysgu yn parhau i fod ar gael ar ôl i'r disgybl symud i ysgol newydd, a'r
2. opsiwn o ddewis o blith 30 o gyrsgiau o'r flwyddyn 2012, yn cynnwys o leiaf 5 cwrs galwedigaethol o gwricwlwm a gytunwyd yn lleol. Bydd yr awdurdod lleol a'r sefydliadau dysgu, sef ysgolion, colegau a darparwyr hyfforddiant, yn cytuno ar bob cwricwlwm lleol.

#### **1.4.2 Prosesau cam wrth gam**

Mae angen cynnwys yr ysgol, y disgybl a'r rhieni/gofalwyr drwy gydol y broses, a sicrhau eu cydweithrediad.

##### **1. Trafodaethau rhwng y pennaeth, y rhieni/gofalwyr a'r disgybl**

Bydd rhieni/gofalwyr eisoes yn ymwybodol o'r anawsterau sy'n wynebu'r disgybl yn yr ysgol. Dylai'r pennaeth, fel rhan o unrhyw adolygiadau o ymyrraeth barhaus neu Raglen Cymorth Bugeiliol, drafod mewn cyfarfod adolygu gyda'r rhieni/gofalwyr a'r disgybl, y posibilrwydd o archwilio symudiad wedi'i reoli fel strategaeth bellach i helpu'r disgybl.

Rhoddir gwybodaeth i'r rhiant/gofalwr a'r disgybl am symudiadau wedi'u rheoli (Enghraifft 1) a chânt eu cyfeirio at unrhyw ddogfennau blaenorol yn ymwneud â chynorthwyo disgyblion y byddant wedi'u derbyn, o bosibl, yn y gorffennol.

Os nad yw'r rhiant/gofalwr na'r disgybl yn teimlo bod y symudiad wedi'i reoli yn opsiwn y maent yn dymuno ei archwilio, yna mae angen i'r pennaeth, y rhiant/gofalwr a'r disgybl edrych gyda'i gilydd am atebion posibl eraill sy'n diwallu angen y disgybl ac yn adeiladu ar ei gryfderau. Efallai y bydd angen meddwl yn greadigol er mwyn dod o hyd i ateb. Er

<sup>2</sup> Os nad yw Awdurdod Lleol penodol yn cynnig gwasanaeth eiriolaeth, cyfrifoldeb Awdurdod Lleol o'r fath yw darparu eiriolwr i ddisgybl sy'n cymryd rhan mewn symudiad wedi'i reoli os gofynnwyd am un. Os oes angen eirioli ar y rhieni/gofalwyr, gallant ddefnyddio SNAP Cymru.



enghraifft, mewn un achos datgelodd trafodaethau fod person ifanc wedi'i gyfareddu gan gerrig, felly rhoddodd yr ysgol gyfle iddo hyfforddi gyda saer maen.

Yn achos plant sy'n derbyn gofal, os cytunir y byddai newid lleoliad ysgol er budd pennaf y plentyn sy'n derbyn gofal, yna hysbysir y rhiant awdurdod corfforaethol o'r bwriad hwn drwy'r trafodaethau rhwng y gweithiwr cymdeithasol a'r aelod sy'n arwain ar blant sy'n derbyn gofal yn yr ysgol. Bydd y gweithiwr cymdeithasol yn hysbysu'r panel aml-asiantaeth perthnasol sydd â'r dasg o fynd i'r afael â mater y lleoliad ysgol ansefydlog. Dylid cynnal adolygiad plant sy'n derbyn gofal hefyd er mwyn ystyried dymuniadau'r plentyn. Mae'n bwysig sylweddoli bod newid lleoliad ysgol yn aml yn arwain at newid lleoliad maeth. Gall hyn amharu'n sylweddol ar fywyd plentyn. Felly dim ond pan fydd popeth arall wedi methu y dylid ystyried symud plentyn sy'n derbyn gofal.

Un nodwedd o gynllun gofal y plentyn fydd costau trafnidiaeth. Bydd angen i gynrychiolwyr o'r rhiant awdurdod lleol corfforaethol fod yn rhan o'r trafodaethau ynglŷn â chynllunio symudiad wedi'i reoli.

Os yw pawb yn gytûn y dylid symud ymlaen, mae'r pennaeth yn symud i Gam 2.

## **2. Trafodaethau rhwng y pennaeth a'r awdurdod lleol**

Ar ôl ystyried y gallai'r disgybl elwa o gychwyn o'r newydd mewn amgylchedd newydd, bydd pennaeth yr ysgol wreiddiol yn cysylltu â'r swyddog perthnasol yn yr awdurdod lleol ac yn gwneud cais am symudiad wedi'i reoli. Os oes gan y disgybl Ddatganiad AAA (neu os yw'n destun asesiad statudol) dylai hyn gynnwys y swyddog awdurdod lleol priodol ar gyfer AAA. Os yw'r disgybl yn y categori Gweithredu gan yr Ysgol a Mwy yna dylid gwahodd yr asiantaethau sy'n ymwneud â'r disgybl hwn hefyd.

## **3. Dod o hyd i ddarpar ysgol dderbyn**

Deuir o hyd i ysgol arall briodol a chytunir mewn egwyddor ar y lleoliad gyda phennaeth yr ysgol sy'n derbyn, er bod penderfyniadau i dderbyn yn perthyn i'r awdurdod derbyn perthnasol, yn ôl y Cod Derbyn i Ysgolion.

Yn dibynnu ar brotocol yr awdurdod lleol, gall pennaeth yr ysgol wreiddiol neu uwch swyddog yr awdurdod lleol sy'n gyfrifol am gynhwysiant ysgwyddo'r cyfrifoldeb am ddod o hyd i ysgol dderbyn.

Dylid hysbysu llywodraethwyr yr ysgol o'r posibilrwydd o symudiad wedi'i reoli.

Yn achos plentyn sy'n derbyn gofal, mae'n hanfodol fod y gweithiwr cymdeithasol yn cael ei gynnwys ac yn rheoli'r wybodaeth a drafodir oherwydd efallai y bydd angen cyfeirio'r penderfyniad i symud at y panel aml-asiantaeth. Y rhiant awdurdod lleol corfforaethol sy'n cyflogi gweithiwr

cymdeithasol y plentyn a disgwylir iddo/iddi deithio i gyfarfod adolygu plant sy'n derbyn gofal. Gan fod symudiad wedi'i gynllunio yn cynrychioli newid mawr ym mywyd y disgybl, dylai swyddog adolygu annibynnol fod yn bresennol yn y cyfarfod adolygu plant sy'n derbyn gofal.

### ***Rhannu gwybodaeth***

Er mwyn gwneud penderfyniad gwybodus, dylid rhannu'r holl wybodaeth berthnasol am y plentyn gyda'r ysgol sy'n derbyn cyn derbyn y trosglwyddiad. Nodir yr wybodaeth y gellir ei rhannu yn Rheoliadau Addysg (Gwybodaeth am Ddisgyblion) (Cymru) 2004.

Yn ôl rheoliad 5(3) o'r rheoliadau hynny, pan fydd derbyn disgybl i ysgol arall (yn cynnwys ysgol annibynnol) neu sefydliad addysg bellach yn cael ei ystyried, rhaid i'r pennaeth drosglwyddo cofnod addysgol y disgybl i berson cyfrifol, yn ddi-dâl, o fewn 15 diwrnod o dderbyn y cais.

Diffinnir person cyfrifol i olygu'r pennaeth, neu'r perchennog os yw'n ysgol annibynnol, yr athro â gofal am Uned Cyfeirio Disgyblion, corff llywodraethu unrhyw ysgol arall, y sawl sy'n gyfrifol am ymddygiad y sefydliad addysg bellach neu'r lleoliad addysg neu hyfforddiant arall y gellir trosglwyddo'r disgybl iddo.

Yn ôl rheoliad 3(2) diffinnir cofnod addysgol i olygu unrhyw wybodaeth a brosesir gan neu ar ran y corff llywodraethu neu athro yn yr ysgol, ac a darddodd neu a gyflenwyd gan weithiwr i'r awdurdod lleol, athrawon, y disgybl neu'r rhiant. Ni ddylai'r wybodaeth hon gynnwys canlyniadau unrhyw asesiadau ac ni ddylid datgelu unrhyw ddogfen a fyddai'n destun gorchymyn o dan adran 32(2) Deddf Diogelu Data 1998.

Yn ôl y Rheoliadau Addysg (Gwybodaeth am Ddisgyblion) (Cymru) 2004 dylid defnyddio'r System Drosglwyddo Gyffredin i rannu gwybodaeth. Mae'r System Drosglwyddo Gyffredin yn galluogi ysgolion ac awdurdodau lleol i gyfnewid gwybodaeth am ddisgyblion yn electronig gan ddefnyddio'r wefan Ysgol i Ysgol (s2s) neu drwy gyfrwng rhyngwyd diogel a sefydlwyd gan neu ar ran awdurdod lleol er mwyn trosglwyddo data.

Gellir dod o hyd i wybodaeth bellach am y System Drosglwyddo Gyffredin a pha wybodaeth y dylid ei rhannu yng Nghylchlythyr 18/2006 Cynulliad Cenedlaethol Cymru *Cofnodion Addysgol, Adroddiadau Ysgol a'r System Drosglwyddo Gyffredin - Cadw, Gwaredu, Datgelu a Throsglwyddo Gwybodaeth am Ddisgyblion*.

Mae canllawiau ar ofynion y Ddeddf Rhyddid Gwybodaeth 2000 ar gael yn [www.rms-gb-org.uk](http://www.rms-gb-org.uk).

#### 4. Gwahoddiad i gyfarfod symudiad wedi'i reoli

Bydd yr ysgol wreiddiol yn cysylltu â'r rhiant/gofalwr/gweithiwr cymdeithasol ac fe'u gwahoddir i gyd, ynghyd â'r disgybl, i gyfarfod i drafod manylion y trosglwyddiad (Enghraifft 2).

##### ***Llais y disgybl***

Mae gan blant a phobl ifanc hawl i gael ystyried eu safbwyntiau pan wneir penderfyniadau sy'n effeithio ar eu bywydau, fel y nodir yn Erthygl 12 *Confensiwn y Cenhedloedd Unedig ar Hawliau'r Plentyn*. Mae'r *Safonau Cenedlaethol ar gyfer Cyfranogiad Plant a Phobl Ifanc* yn nodi safonau ansawdd sydd i'w dilyn wrth gynnwys plant a phobl ifanc mewn prosesau penderfynu, fel eu bod yn cael eu rhoi yn y sefyllfa orau i wneud penderfyniadau a chyfrannu at atebion. Er mwyn i symudiad wedi'i reoli lwyddo, mae'n hanfodol fod y disgybl yn cael ei hysbysu, yn deall y broses ac i'r graddau mwyaf posibl, yn cael y cyfle i ddylanwadu ar benderfyniadau sy'n effeithio ar ei fywyd.

Dylai oedolyn cyfarwydd esbonio'r gweithdrefnau eu hunain gan ddefnyddio iaith addas i oed y disgybl cyn cynnal unrhyw gyfarfod ee cyn y cyfarfod i drafod y symudiad wedi'i reoli. Ar yr un pryd, dylid rhoi cyfle i'r disgybl rannu ei deimladau a'r hyn sydd ar ei feddwl gydag oedolyn y mae'n teimlo'n gyfforddus yn ei gwmni, gan fod angen ymateb i'r rhain.

Os yw'r disgybl yn teimlo angen am gymorth, efallai y bydd angen penodi eiriolwr annibynnol i helpu i gyfleu safbwyntiau'r disgybl.

Gall eiriolwr fod yn unrhyw un sy'n siarad ar ran plentyn neu berson ifanc. Mae'n bwysig fod y disgybl yn dewis ei eiriolwr ei hun. Gall hyn gynnwys rhieni, oedolion eraill sy'n perthyn, gofalwyr, gweithwyr cymdeithasol, athrawon neu ffrindiau (eiriolaeth anffurfiol), er enghraifft. Gall hefyd gynnwys ffrindiau neu berthnasau sydd yr un oed (eiriolaeth gan gymheiriaid). Efallai y bydd pobl o'r fath am gysylltu â gwasanaethau eiriolaeth am gyngor a chymorth wrth iddynt weithredu fel eiriolwyr.

Os yw'r disgybl yn defnyddio gwasanaeth eiriolwr proffesiynol, mae'n bwysig ei fod ef neu hi yn gallu ei newid, heb orfod rhoi eglurhad, os nad yw'n hapus neu'n gyfforddus â'r eiriolwr.

Bwriad y broses hon yw sicrhau bod y disgybl yn deall, rhoi cyfle i ofyn cwestiynau, esbonio unrhyw faterion a lleihau'r pryderon sy'n siŵr o fod gan y disgybl, a all arwain yn y pen draw at fethiant y symudiad wedi'i reoli.

Mae gan blant sy'n derbyn gofal hawl i dderbyn cymorth eiriolwr. Mae Rheoliadau Gwasanaethau Eirioli a Gweithdrefn Sylwadau (Plant) (Cymru) 2009 a chanllawiau dilynol yn hybu cynnwys swyddogaeth eiriolwr wrth adolygu'r plentyn.

Rhaid i awdurdodau lleol fod â system i ddarparu gwybodaeth ysgrifenedig, addas i'w hoed am swyddogaeth eiriolwr, i bwy maent ar gael, a sut i ofyn am un i bob plentyn sy'n derbyn gofal.

## 5. Y cyfarfod symudiad wedi'i reoli

Bydd y canlynol yn mynychu'r cyfarfod hwn:

- y disgybl (yng nghwmni eiriolwr fel bo'n briodol);
- pennaeth yr ysgol wreiddiol neu uwch aelod enwebedig o staff sy'n adnabod y disgybl yn dda;
- pennaeth yr ysgol sy'n derbyn neu uwch aelod enwebedig o staff sydd wedi derbyn awdurdod dirprwyedig i wneud penderfyniadau;
- y rhiant/gofalwr (yng nghwmni eiriolwr fel bo'n briodol);
- swyddog yr awdurdod lleol;
- y gweithiwr cymdeithasol yn achos plentyn sy'n derbyn gofal, ac
- asiantaethau perthnasol eraill yn ôl y galw.

Bydd swyddog yr awdurdod lleol yn gweithredu fel hwylusydd yn y cyfarfod. Bydd ef neu hi'n rhoi cefndir y cyfarfod ac yn amlinellu'r rhesymau pam y credir y gallai fod o fudd i'r disgybl gychwyn o'r newydd mewn ysgol newydd. Bydd y swyddog hefyd yn egluro y gall y rhiant/gofalwr a'r disgybl wrthod y cynnig i symud i ysgol wahanol gan nad oes unrhyw rwymedigaeth gyfreithiol arnynt i'w dderbyn.

Os oes gan ddisgybl ddatganiad AAA bydd angen ystyried y cyfarfod fel adolygiad o'r datganiad. Bydd angen ei gynnal felly i gydymffurfio â gweithdrefnau a amlinellir yng Nghod Ymarfer Anghenion Addysgol Arbennig Cymru a bydd yn cynnwys cynrychiolydd o'r Adran Addysg. Bydd angen ystyried y fanyleb anghenion, y darpariaethau a'r lleoliad ac argymhell a chofnodi diwygiadau i'r datganiad yn ffurfiol.

Trafodir yr agweddau ymarferol yn fanwl, yn cynnwys trafndiaeth, disgwyliadau realistig yr ysgol sy'n derbyn a **strategaeth integreiddio** ar gyfer y disgybl.

**Dylai'r** strategaeth integreiddio gynnwys Rhaglen Cymorth Bugeiliol newydd fanwl sy'n **enwi cydgysylltydd Rhaglen Cymorth Bugeiliol** yn yr ysgol newydd, a dylid ei llunio gyda chytundeb y disgybl. Dylid sicrhau bod y disgybl yn ymwybodol o'r hyn fydd yn digwydd os na fydd y symudiad wedi'i reoli yn llwyddo ac yn deall mai ef/hi sy'n gyfrifol am lwyddiant neu fethiant ei symudiad wedi'i reoli ei hun. Mae angen i'r disgybl dderbyn cyfrifoldeb am ei ymddygiad eu hun a bod yn barod ac yn fodlon newid yr amgylchiadau a arweiniodd at y symudiad wedi'i reoli hwn yn y lle cyntaf.

Bydd angen i'r ysgol sy'n derbyn ddadansoddi'r strategaethau a ddefnyddiwyd yn yr ysgol flaenorol a chynnwys ac ehangu ar elfennau llwyddiannus y strategaethau hyn trwy ddarparu'r cymorth perthnasol. Cofnodir strategaethau a chymorth o'r fath yn ffeil ysgol y plentyn. Dylai'r Rhaglen Cymorth Bugeiliol sydd newydd ei llunio hefyd gynnwys **cynllun ymsefydlu** i gyflwyno'r disgybl yn raddol i'r amgylchedd newydd, a hwyluso ei gynnwys ef neu hi mewn grŵp cyfoedion newydd.

Dylid trafod trefniadau trafndiaeth yn y cyfarfod hwn.

Gellir trafod manylion eraill yn ymwneud â'r amserlen, gwisg ysgol, offer angenrheidiol ac ati yn y cyfarfod hwn neu mewn cyfarfod ar wahân rhwng yr ysgol sy'n derbyn, y disgybl a'r rhiant/gofalwr cyn i'r disgybl ymuno â'r ysgol.

Rhoddir **dyddiad cychwyn** a **dyddiad adolygu terfynol** i'r disgybl. Dylai pawb sydd ynghlwm hefyd archwilio beth fydd yn digwydd os nad yw'r symudiad wedi'i reoli'n llwyddo.

Os yw hynny'n briodol ac yn ymarferol, gellir trefnu lleoliad dros dro mewn Uned Cyfeirio Disgyblion nes i'r lleoliad yn yr ysgol newydd ddechrau. Bydd hyn yn rhoi cyfle i'r disgybl fynd i'r afael â'r materion a arweiniodd at y symudiad wedi'i reoli mewn amgylchedd llai a pharatoi ar gyfer ailymuno. i ategu'r cwricwlwm a ddarperir mewn Uned Cyfeirio Disgyblion, dylai ysgolion ddarparu ac asesu, fel rhan o broses barhaus, unrhyw waith sy'n berthnasol i barhau â chysiau arholiad allanol os mai'r bwriad yw sicrhau bod y disgybl yn derbyn y cyfle gorau posibl i ennill cymwysterau. Rhaid i ysgolion ddarparu gwaith addas i'r disgybl ei wneud yn ystod y cyfnod yn yr Uned Cyfeirio Disgyblion fel bod parhad o ran addysg. Dylid hysbysu'r Uned Cyfeirio Disgyblion o'r dyddiad y bydd y disgybl yn dychwelyd i'r ysgol.

Os nad oes angen i ddisgybl fynychu Uned Cyfeirio Disgyblion neu os nad yw'n gallu gwneud hynny yn ystod y cyfnod pontio rhwng gadael un ysgol a chael ei dderbyn i ysgol arall, dylai'r ysgol lle mae'r disgybl wedi'i gofrestru ddarparu ac asesu gwaith y disgybl a rhaid i enw'r disgybl aros ar gofrestr yr ysgol wreiddiol. Mae darparu gwaith a chofrestru presenoldeb yn faterion arbennig o berthnasol os oedd presenoldeb yn broblem i'r disgybl. Rhaid annog presenoldeb mewn unrhyw ddarpariaeth addysg yn y cyfnod rhwng ysgolion, fel arfer da a threfn ddisgwylledig.

Yn ôl Deddf Plant a Phobl Ifanc 2008 mae'n ofynnol i bob ysgol ddynodi aelod o staff ar gyfer plant sy'n derbyn gofal (hy person arweiniol). Yn ystod y cyfnod o drosglwyddo o un ysgol i'r llall dylai'r person arweiniol fod mewn cysylltiad agos er mwyn gallu newid lleoliad yn esmwyth. Bydd hyn yn rhoi cyfle i gynorthwyo'r plentyn sy'n derbyn gofal yn gyson.

Dywed disgyblion sydd wedi symud lleoliad sawl gwaith fod parhad yn ffactor pwysig o ran gwneud y broses drosglwyddo'n haws a dylid gwneud pob ymdrech i alluogi hyn. Er enghraifft, ambell dro gall fod yn bosibl i

unrhyw weithiwr cymorth megis Cynorthwydd Cymorth Dysgu symud gyda'r plentyn i'r ysgol newydd. Bydd hyn yn digwydd pan geir gweithiwr allweddol enwebedig, er enghraifft.

Ar ddiwedd y cyfarfod, llofnodir y Ffurflen Cytundeb Symudiad wedi'i Reoli (MM1 – Enghraifft 3) a darperir copi i bawb sy'n berthnasol. Ar gyfer plentyn sy'n derbyn gofal, dylid cofnodi symudiad wedi'i reoli yn y Cynllun Addysg Personol ac felly caiff ei nodi yn y Cynllun Gofal.

Cedwir cofnodion y cyfarfod yng nghofnod ysgol y disgybl a rhoddir copi i'r rhiant/gofalwr a'r disgybl.

## **6. Gweithredu'r symudiad wedi'i reoli**

Bydd cyfnod cychwynnol y symudiad wedi'i reoli ar sail arbrofol, sy'n golygu y bydd y disgybl yn parhau ar gofrestr yr ysgol wreiddiol a'i gynnydd yn cael ei fonitro'n agos.

Yn ystod y cyfnod arbrofol hwn bydd ariannu'r disgybl yn cael ei negodi rhwng yr ysgol wreiddiol a'r ysgol sy'n derbyn. Mewn amgylchiadau arferol byddai hyn yn dilyn prosesau sefydledig a bennwyd gan yr awdurdod lleol ond efallai y bydd angen i'r awdurdod lleol ymwneud â hwyluso'r cytundeb ynglŷn â'r trefniadau ariannu os oes unrhyw amgylchiadau arbennig o anghyffredin.

Mae'n hanfodol fod y disgybl sy'n trosglwyddo yn derbyn cefnogaeth dda gan yr ysgol sy'n derbyn yn ystod y symudiad wedi'i reoli. Dylai'r disgybl allu mynd at aelod penodedig o'r staff addysgu o leiaf, fel mentor dysgu/mentor ymddygiad, er mwyn gallu rhannu ei bryderon, yn ogystal â chymorth cyfoedion i hwyluso'r broses o integreiddio i grŵp cyfoedion newydd (ee cynllun cyfeillio neu fentora).

Yn ogystal â hynny gallai'r Rhaglen Cymorth Bugeiliol ystyried yr elfennau cymorth a ganlyn:

- Cydgysylltydd AAA neu'r athro/athrawes AAA arbenigol ar gyfer profion sylfaenol ac asesu anghenion er mwyn manteisio ar gymorth addysgu AAA arbenigol.
- Cymorth grŵp bach ee mewn sgiliau cymdeithasol neu reoli dicter.
- Lleoliad neilltuo.
- Cymorth Cynorthwydd Addysgu/Cynorthwydd Cymorth Dysgu. Yn dibynnu ar drefniadau cyflogaeth, gall fod yn ymarferol i Gynorthwydd Addysgu/Cynorthwydd Cymorth Dysgu symud ysgol gyda'r disgybl.
- Gweithdrefnau cymorth yn yr ysgol megis cardiau adrodd.
- Mentor o'r sector gwirfoddol neu gymunedol.

- Clybiau i glybiau a gweithgareddau ar ôl ysgol.

Nid yw'r rhestr hon yn hollgynhwysfawr ac efallai y bydd strategaethau cymorth ychwanegol ar gael.

## **7. Monitro, adolygu cynnydd a chamau pellach**

Dylai cyfnod arbrofol y symudiad wedi'i reoli bara hanner tymor o leiaf gan fonitro cynnydd drwy drafodaethau wedi'u cofnodi rhwng y disgybl a chydgysylltydd y Rhaglen Cymorth Bugeiliol a/neu'r mentor dysgu. Dylid hysbysu'r ysgol wreiddiol o gynnydd a lefelau presenoldeb y disgybl yn ystod proses y symudiad wedi'i reoli.

Ar ddiwedd y cyfnod arbrofol dylid cynnal cyfarfod adolygu ffurfiol rhwng yr un bobl a gymerodd ran yng Ngham 5 er mwyn asesu pa mor effeithiol fu'r trosglwyddo. Os oes pryder y gall y symudiad wedi'i reoli ddod i ben cyn y dyddiad adolygu a gytunwyd, fodd bynnag, gall unrhyw un o'r rhai perthnasol ofyn am ddod â'r cyfarfod adolygu terfynol yn ei flaen.

Mae'n bosibl i dri chanlyniad ddeillio o drafodaethau yn y cyfarfod adolygu ffurfiol:

- a. efallai y cytunir y dylid ymestyn y symudiad wedi'i reoli tan ddiwedd y tymor neu ymhellach, ac os felly trefnir ail gyfarfod adolygu a chytunir ar ddyddiad newydd;
- b. bernir bod y symudiad wedi'i reoli wedi llwyddo. Yn yr achos hwn cytunir ar drosglwyddiad parhaol. Amlinellir y prosesau yn Is-Adran 7.1; neu
- c. bernir nad yw'r symudiad wedi'i reoli wedi llwyddo. Amlinellir y prosesau yn Is-Adran 7.2.

### **7.1 Symudiad wedi'i reoli llwyddiannus: gwneud y symudiad yn un parhaol**

Bydd yr holl bartïon perthnasol yn llenwi'r Ffurflen Ganlyniad Symudiad wedi'i Reoli (MM2 – Enghraifft 4). Dylai pawb sy'n bresennol yn y cyfarfod lofnodi copiâu a'u dosbarthu i'r bartïon perthnasol.

Trosglwyddir cofnod ysgol y disgybl i'r ysgol sy'n derbyn yn unol â'r Rheoliadau Addysg (Gwybodaeth am Ddisgyblion) (Cymru) 2004 y cyfeiriwyd atynt yng Ngham 3.

Ar ôl i'r holl bartïon priodol lofnodi'r cytundeb, bydd enw'r disgybl yn cael ei dynnu oddi ar gofrestr yr ysgol wreiddiol a'i roi ar gofrestr yr ysgol sy'n derbyn. Trosglwyddir gweddill yr arian uned a bwysolwyd ar sail oedran y disgybl ac unrhyw arian AAA i'r ysgol sy'n derbyn o'r dyddiad hwnnw ymlaen.

## 7.2 Symudiad wedi'i reoli aflwyddiannus

Bydd y cyfarfod adolygu yn ymdrin ag unrhyw bryderon sy'n parhau ac efallai'n argymhell nad yw'r lleoliad yn yr ysgol newydd yn bosibl. Mewn amgylchiadau o'r fath caiff opsiynau eraill eu harchwilio, yn cynnwys a fyddai'n well i'r disgybl dychwelyd i'r ysgol wreiddiol.

## 7.3 Amgylchiadau eithriadol

Os yw'r ysgol sy'n derbyn, yn ystod y cyfnod arbrofol ac mewn amgylchiadau eithriadol (e.e. yn dilyn digwyddiad difrifol), yn awyddus i ddod â'r symudiad wedi'i reoli i ben cyn cofrestru'r disgybl yn yr ysgol honno, bydd pennaeth yr ysgol sy'n derbyn yn galw cyfarfod o'r holl bersonél a fu'n ymwneud â'r cyfarfod gwreiddiol i drafod y symudiad wedi'i reoli.

Os penderfynir terfynu'r symudiad wedi'i reoli arbrofol hwn, o ganlyniad i'r cyfarfod hwn, dilyni'r prosesau i ddelio â symudiadau wedi'u rheoli aflwyddiannus, fel y'u hamlinellir yn adran 7.2.

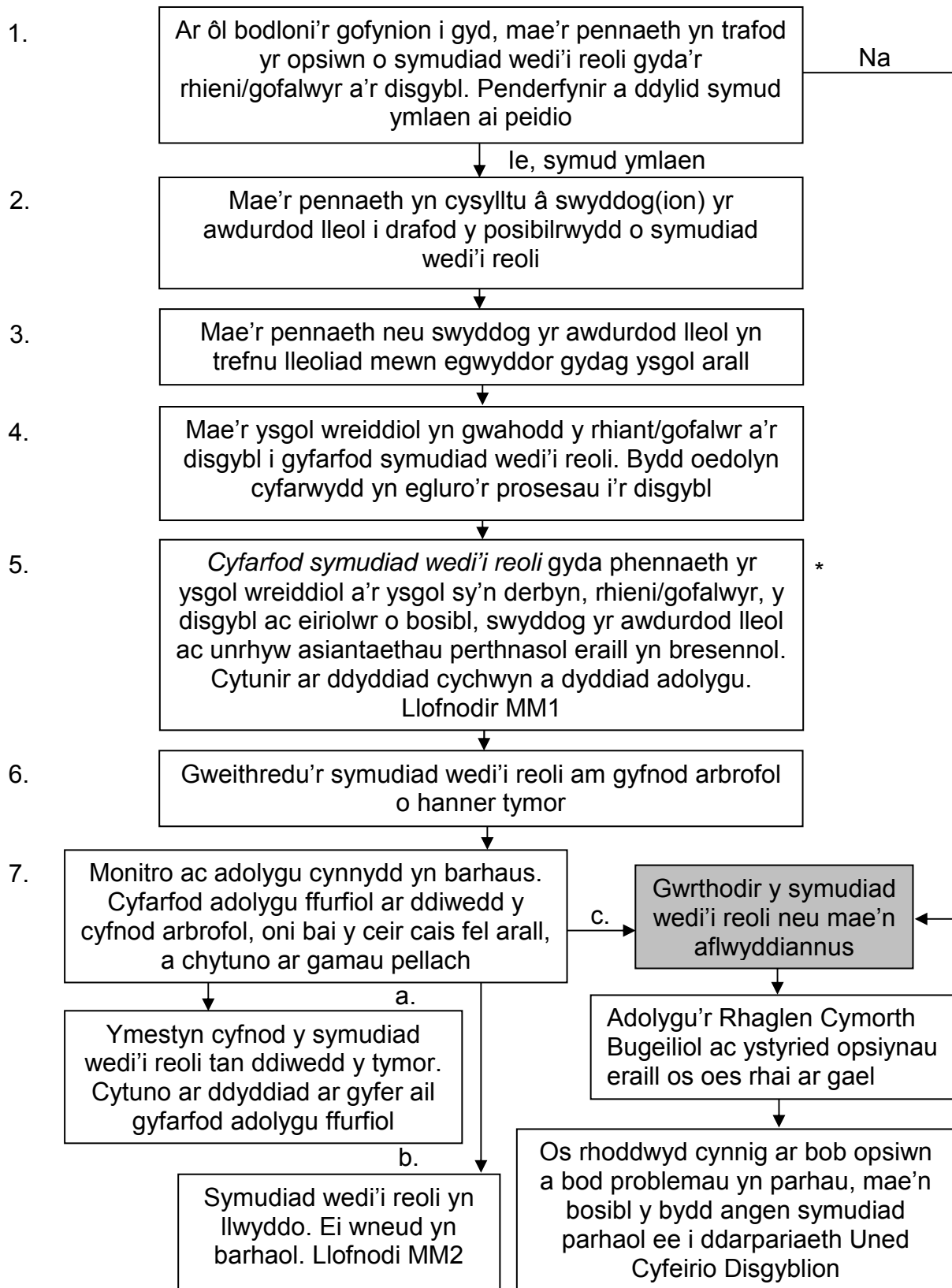
Ni ddylai dychwelyd y disgybl i'w ysgol wreiddiol olygu gwaharddiad parhaol awtomatig o'r ysgol honno neu'r ysgol lle methodd y symudiad wedi'i reoli. Ond os oes sail ddigonol ar gyfer gwaharddiad parhaol (e.e. oherwydd digwyddiad difrifol) yna gall yr ysgol wreiddiol benderfynu gwahardd y disgybl yn barhaol yn unol â'r canllawiau perthnasol ar waharddiadau.

Ceir canllawiau ar waharddiadau o ysgolion yng nghylchlythyr 01A/2004 Cynulliad Cenedlaethol Cymru – Gwahardd o ysgolion ac Unedau Cyfeirio Disgyblion sydd ar gael yn <http://cymru.gov.uk/splash?orig=/publications/circular>.

Mae Ffigur 1 dros y dudalen yn dangos siart llif o'r prosesau a ddisgrifir uchod.



## Ffigwr 1: Prosesau gam wrth gam ar gyfer symudiad wedi'i reoli effeithiol



\* Os oes gan ddisgybl ddatganiad AAA bydd angen ystyried y cyfarfod yn gyfarfod i adolygu'r datganiad a dylid dilyn holl elfennau perthnasol y Cod Ymarfer AAA.

## 1.5 Symudiadau wedi'u rheoli: arferion annerbyniol mewn ysgolion

- Ni ddylid defnyddio symudiadau wedi'u rheoli yn lle gwaharddiad parhaol yn unig gan y byddai hyn yn gwadu'r hawl i rieni a disgyblion apelio yn erbyn y gwaharddiad. Ni ddylid cyflwyno symudiad wedi'i reoli fel eu hunig ddewis i rieni a disgyblion unrhyw bryd. Mae'n bwysig oherwydd hyn fod amrywiaeth o opsiynau, yn cynnwys symudiadau wedi'u rheoli, yn cael eu trafod cyn cyrraedd sefyllfa o argyfwng a bod gwybodaeth berthnasol am yr strategaethau cynorthwyo sydd ar gael (yn cynnwys symudiadau wedi'u rheoli) yn cael eu cynnwys mewn unrhyw ddogfennau a roddir i rieni/gofalwyr.
- Nid yw gwaharddiadau gwirfoddol/anghyfreithlon, sef cynghori/annog rhieni i dynnu eu plentyn oddi ar gofrestr yr ysgol a 'dod o hyd i ysgol arall' trwy fygwth gwaharddiad parhaol, yn dderbyniol, a rhaid eu hosgoi (Cylchlythyr 1A/2004 Cynulliad Cenedlaethol Cymru Rhan 1, adran 11, para. 11.1, 11.2). Dylai ysgolion hefyd osgoi dweud wrth rieni am dynnu eu plentyn oddi ar y gofrestr i'w addysgu yn y cartref neu yn rhywle arall.
- Mae symudiadau wedi'u rheoli heb gymorth ymsefydlu neu gefnogaeth ddigonol yn aneffeithiol ac yn annerbyniol.

## 1.6 Derbyn neu wrthod symudiad wedi'i reoli

Gall y sawl sydd â chyfrifoldeb rhiant wrthod symud ei blentyn. Diffinnir cyfrifoldeb rhiant yn adran 579 Deddf Addysg 1996 fel bod â'r ystyr a roddir iddo yn adran 2 Deddf Plant 1989.

Gall ysgol wrthod derbyn disgybl, a dim ond disgyblion sy'n bodloni meini prawf ei bolisi derbyn y mae'n rhaid i awdurdod derbyn eu derbyn. Rhaid i awdurdodau derbyn hefyd gydymffurfio â'r Cod Derbyn i Ysgolion, fodd bynnag. Dywed hwn:

**“Ni ddylai** awdurdodau derbyn wrthod derbyn plentyn ar sail eu hymddygiad mewn man arall. **Ni ddylai** ysgolion wrthod derbyn plentyn yr ystyrir y gallai darfu ar yr ysgol, neu ymddwyn mewn modd heriol, oherwydd dylid asesu'r plentyn yn gyntaf i weld a oes ganddo AAA. Os gwelir bod plentyn yn tarfu'n ddifrifol ac yn ddi-baid ar ôl ei dderbyn, yna, caiff yr ysgol ystyried camau disgyblu, gan gynnwys gweithdrefnau gwahardd dros dro, ac, yn y pen draw, wahardd yn barhaol. Fodd bynnag, mae'n bwysig nodi y gall plant sy'n ymddwyn yn heriol fod yn anabl fel y'i diffinnir yn Neddf Gwahaniaethu ar sail Anabledd 1995, ac felly, bod angen gwneud addasiadau rhesymol ar eu cyfer yn yr ysgol neu ddarparu cymorth AAA ar eu cyfer. **Rhaid** i'r ysgol fod yn rhagweithiol o ran hyrwyddo cydraddoldeb ar gyfer y disgyblion hyn, fel sy'n wir am bob disgybl anabl.” (Cod Derbyn i Ysgolion 3.52.)

Bydd angen i awdurdodau derbyn ysgolion hefyd gadw mewn cof fod dyletswydd arnynt i wneud trefniadau i rieni/disgyblion fynegi pa ysgol fyddai orau ganddynt i'w plant ei mynychu. Rhaid i'r awdurdod derbyn gydymffurfio â hynny oni bai y byddai cydymffurfio yn niweidio darparu addysg effeithlon neu'r defnydd effeithlon o adnoddau, neu os yw'r ysgol yn derbyn disgyblion ar sail gallu/tueddfryd yn unig

gyda'r nod o dderbyn disgyblion hynod o alluog yn unig, ac y byddai cydymffurfio'n anghydnaws â hynny (adrannau 86 ac 86A Deddf Fframwaith Safonau Ysgolion 1998). O ran delio â cheisiadau hwyr a cheisiadau y tu allan i'r rownd dderbyn arferol **rhaid** i awdurdodau derbyn (yn ôl y Cod Derbyn i Ysgolion) sicrhau nad yw hyn yn rhoi plant agored i niwed dan anfantais.

Fel y nodwyd uchod nid oes raid i ysgol gydymffurfio â dewisiadau'r rhieni pe byddai hynny'n niweidio darparu addysg effeithlon neu'r defnydd effeithlon o adnoddau. O ganlyniad i hynny, os yw'r ysgol yn llawn, ni fydd raid iddi gydsynio â dewisiadau'r rhieni. Yn wir, os gwaharddwyd plant o ddwy ysgol neu fwy yn ystod y ddwy flynedd ddiwethaf, nid oes gofyniad i gydsynio â dewisiadau'r rhieni (adran 87 Deddf Safonau a Fframwaith Ysgolion 1998). Ond amlinellir eithriadau i'r egwyddor hon ym mharagraff 3.54 y Cod.

Yn ôl adran 96 Deddf Safonau a Fframwaith Ysgolion 1998 gall awdurdod lleol gyfarwyddo corff llywodraethu ysgol a gynhelir **nad** yw'n awdurdod derbyn ar ei chyfer i dderbyn unrhyw blentyn yn ei ardal os gwrthodwyd derbyn y plentyn, a/neu os gwaharddwyd ef neu hi yn barhaol o bob ysgol sydd bellter rhesymol o'i gartref/chartref ac sy'n darparu addysg addas, oni bai fod y plentyn wedi'i wahardd yn barhaol o'r ysgol honno. Cyfeiriwch hefyd at baragraff 3.37 y Cod Derbyn i Ysgolion.

Hefyd, dywed para 3.36 y Cod Derbyn i Ysgolion ei bod yn ddyletswydd ar gorff llywodraethu ysgol gymunedol neu dan reolaeth wirfoddol y mae'r awdurdod lleol yn awdurdod derbyn iddi, yn ôl adran 88(1A) Deddf Safonau a Fframwaith Ysgolion 1998 (fel y'i mewnosodwyd gan adran 42 Deddf 2006), i weithredu unrhyw benderfyniad y bydd yr awdurdod derbyn yn ei wneud mewn perthynas â derbyn disgyblion.

Ni all cyfarwyddyd o'r fath nodi ysgol sy'n dethol yn ôl gallu (gweler Adrannau 99 a 100 Deddf 1998) oni bai fod y disgybl yn bodloni'r meini prawf hynny. Mae adran 97 Deddf Safonau a Fframwaith Ysgolion 1998 hefyd yn disgrifio'r weithdrefn ar gyfer y cyfarwyddyd. Er mwyn cynyddu'r tebygolrwydd o lwyddiant, fodd bynnag, argymhellir fod symudiadau wedi'u rheoli yn cael eu cyflawni gyda chydysyniad a chydweithrediad llawn bob ochr, a gellir colli hynny os bydd ysgol yn cael cyfarwyddyd i dderbyn disgybl yn groes i'w hewyllys.

Yn achos plant sy'n derbyn gofal, dywed y *Rheoliadau Addysg (Derbyn Plant sy'n Derbyn Gofal) (Cymru) 2009* bod rhaid i blant sy'n derbyn gofal, mewn rhai amgylchiadau a nodir yn y rheoliadau hynny, fod â blaenoriaeth o ran cael eu derbyn i ysgol. Yn achos symudiad wedi'i reoli, bydd y rhiant awdurdod lleol corfforaethol a'r awdurdod derbyn yn gweithio gyda'i gilydd i sicrhau bod yr ysgol a enwebwyd yn addas o ystyried cefndir y plentyn a chyflawni ei anghenion/hanghenion.

Dywed y Cod Derbyn i Ysgolion: "Efallai y bydd rhai ysgolion lle nad oes galw mawr am leoedd yn gweld bod gofyn iddynt dderbyn cyfran fwy na'r cyffredin o blant sydd â hanes ymddwyn yn heriol yn ddiweddar, a bod hynny efallai wedi golygu eu bod wedi'u gwahardd yn barhaol o ysgol arall. **Dylai** fforymau derbyn drafod sut y gall trefniadau derbyn lleol ganiatáu i ysgolion dderbyn cyfran fwy teg o blant o'r fath, gan gynnwys plant sydd wedi'u gwahardd o ysgolion eraill, ac i gytuno ar brotocolau ar

gyfer derbyn plant anodd eu lleoli. **Rhaid** i awdurdodau derbyn wrando ar gyngor eu fforwm derbyn.” (3.53 y Cod.)

## **Adran 2: Deunyddiau enghreifftiol**

Gellir addasu'r deunyddiau enghreifftiol canlynol i gyd-fynd â phrotocolau lleol:

Enghraifft 1: Taflen wybodaeth i rieni/gofalwyr.

Enghraifft 2: Llythyr at rieni yn eu gwahodd i gyfarfod symudiad wedi'i reoli.

Enghraifft 3: Ffurflen gydsyniad symudiad wedi'i reoli (MM1).

Enghraifft 4: Ffurflen ganlyniadau symudiad wedi'i reoli (MM2).

# Enghraifft 1: Symudiadau wedi'u rheoli – gwybodaeth i rieni/gofalwyr

## Beth yw symudiadau wedi'u rheoli?

Mae symudiad wedi'i reoli yn rhoi cyfle i ddisgybl symud i ysgol newydd a chychwyn o'r newydd. Bydd trosglwyddo i'r ysgol newydd yn cael ei gynllunio'n ofalus a'r disgybl yn derbyn cefnogaeth lawn yn ystod y broses.

## Pryd ddylwn i ystyried symudiad wedi'i reoli ar gyfer fy mhlentyn?

Gallwch ystyried y posibilrwydd o symudiad wedi'i reoli i os yw eich plentyn:

- mewn perygl o waharddiad parhaol ond â'r gallu i lwyddo mewn amgylchedd newydd;
- ag anawsterau emosiynol ac ymddygiadol nad ydynt wedi gwella o ganlyniad i'r strategaethau ategol a ddilynwyd gan yr ysgol gyfredol; neu
- yn gweld bod presenoldeb yn yr ysgol gyfredol yn cael effaith negyddol ar ei les/lles.

## Beth sydd angen i mi ei wneud?

Bydd pennaeth yr ysgol gyfredol yn eich gwahodd chi a/ac [enw'r plentyn] i fynychu cyfarfod i drafod y ffordd ymlaen.

Bydd cynrychiolydd o'r awdurdod lleol sydd â phrofiad o'r maes hwn, pennaeth yr ysgol gyfredol a phennaeth yr ysgol newydd hefyd yn bresennol yn y cyfarfod.

Os teimlwch yr hoffech ddod â rhywun gyda chi i'r cyfarfod i gyflwyno eich safbwyntiau, mae cyfle i chi wneud hynny.

Os ydych yn **ofalwr maeth** ac yn derbyn hysbysiad y bydd symudiad wedi'i reoli yn cael ei ystyried, dylech hysbysu gweithiwr cymdeithasol [enw'r plentyn] ar unwaith. Dylai'r gweithiwr cymdeithasol alw cyfarfod adolygu plant sy'n derbyn gofal a dylai aelod staff dynodedig yr ysgol ar gyfer plant sy'n derbyn gofal gyflwyno'r achos o blaid neu yn erbyn symudiad wedi'i reoli.

## Cyn y cyfarfod

Mae'n bwysig darganfod beth yw barn [enw'r plentyn].

## Beth sy'n digwydd yn y cyfarfod?

Bydd cynrychiolydd yr awdurdod lleol yn rhoi cefndir y cyfarfod ac yn ateb unrhyw gwestiynau cychwynnol a all fod gennych chi a/neu [enw'r plentyn].

Yna bydd y trafodaethau yn canolbwyntio ar anghenion eich plentyn a'r ffordd orau o'i gefnogi/chefnogi i wneud y gorau o'r cyfle i gychwyn o'r newydd.

Bydd Rhaglen Cymorth Bugeiliol bresennol [enw'r plentyn] yn cael ei hadolygu a chytunir ar amcanion newydd gyda chi a/ac [enw'r plentyn].

Cytunir hefyd ar ddyddiad cychwyn yn yr ysgol newydd a dyddiad adolygu ffurfiol i drafod cynnydd.

**Beth sy'n digwydd os nad wyf am fynd ymlaen â symudiad wedi'i reoli?**

Nid oes unrhyw rwymedigaeth gyfreithiol arnoch chi a/ac [enw'r plentyn] i dderbyn y cynnig o symudiad wedi'i reoli a gallwch ei wrthod ond fe'ch gwahoddwn i ystyried a fyddai o fudd i [enw'r plentyn] yn y tymor hir.

## **Enghraifft 2: Gwahoddiad i gyfarfod symudiad wedi'i reoli – llythyr drafft at rieni/gofalwyr**

Annwyl

### **Par (Enw'r Disgybl)**

Yn dilyn ein trafodaethau blaenorol, ysgrifennaf i'ch gwahodd i fynychu cyfarfod ar [dyddiad, amser a lleoliad] i archwilio a allai symudiad wedi'i reoli fod o fudd i [enw'r disgybl] yn y tymor hir.

Bydd cynrychiolydd o'r awdurdod lleol sydd â phrofiad yn y maes hwn, pennaeth [enw'r ysgol wreiddiol] a chydweithwyr o [enwau'r asiantaethau eraill sy'n mynychu os oes angen] yn bresennol yn y cyfarfod.

Gallwch ddewis dod â chynrychiolydd gyda chi, os dymunwch.

Yn gywir

Llofnodwyd gan bennaeth yr ysgol wreiddiol



### Enghraifft 3: Ffurflen gydsynio symudiad wedi'i reoli (MM1)

Mae'r cytundeb hwn yn dilyn y cyfarfod a gynhaliwyd yn [enw'r ysgol] ar [dyddiad] rhwng y canlynol:

- Pennaeth/Prifathro yr hen ysgol [enw].
- Pennaeth/Prifathro yr ysgol newydd [enw].
- Disgybl [enw].
- Rhiant/Gofalwr [enw].
- Gweithiwr cymdeithasol (yn achos plentyn sy'n derbyn gofal) [enw].
- Cynrychiolydd Awdurdod Lleol [enw].
- Asiantaethau eraill [enwau].

Cytunodd pob ochr mai symudiad wedi'i reoli fyddai'r ffordd fwyaf addas ymlaen i [enw'r plentyn].

Eglurodd cynrychiolydd yr awdurdod lleol yn glir wrth y rhieni/gofalwyr fod ganddynt hawl i wrthod y cynnig o symudiad wedi'i reoli.

<b>Enw'r Disgybl</b>			
<b>Dyddiad Geni</b>			
<b>Grŵp Blwyddyn</b>			
<b>Gwryw/Benyw</b>			
<b>Hen Ysgol</b>			
<b>Ysgol Newydd</b>			
<b>Cyfeiriad Cartref</b>			
<b>Rhif Cyswllt Rhiant/Gwarcheidwad</b>			
<b>Cyfnod Trosglwyddo</b>	O:		I:
<b>Dyddiad cyfarfod adolygu terfynol</b>			
<b>Rheswm/rhesymau dros Symudiad wedi'i Reoli</b>			
<b>Telerau ac Amodau'r Symudiad wedi'i Reoli</b>			

Llofnod.....  
Disgybl

Dyddiad.....

Llofnod.....  
Rhiant/Gofalwr

Dyddiad.....

Llofnod.....  
Pennaeth/Prifathro yr hen ysgol

Dyddiad.....

Llofnod.....  
Pennaeth/Prifathro yr ysgol newydd

Dyddiad.....

Llofnod.....  
Cynrychiolydd yr awdurdod lleol

Dyddiad.....

Llofnod.....  
[asiantaeth arall]

Dyddiad.....

Copïau at: Rhiant/gofalwr.  
Hen ysgol.  
Ysgol newydd.  
Awdurdod Lleol.  
Swyddog Lles Addysg.

Mae'r ysgol/coleg newydd yn cadw cofnod dyddiol o bresenoldeb y disgybl yn ystod y cyfnod trosglwyddo ac yn anfon manylion presenoldeb wythnosol i'r hen ysgol. Rhaid i'r hen ysgol gadw'r cofnodion hyn am resymau cyfreithiol.

## Enghraifft 4: Ffurflen ganlyniadau symudiad wedi'i reoli (MM2)

Enw'r Disgybl			
Dyddiad Geni			
Grŵp Blwyddyn			
Gwryw/Benyw			
Cyfeiriad Cartref			
Ysgol Newydd			
Hen Ysgol			
A oedd y symudiad yn llwyddiant	OEDD		NAC OEDD
Cyfnod y trosglwyddo	O:		I:
Dyddiad Dod i Ben (os na lwyddodd)			
Nodwch y rhesymau pam na lwyddodd y symudiad			

Llofnod.....  
Disgybl

Dyddiad.....

Llofnod.....  
Rhiant/Gofalwr

Dyddiad.....

Llofnod.....  
Pennaeth/Prifathro yr hen ysgol

Dyddiad.....

Llofnod.....  
Pennaeth/Prifathro yr ysgol newydd

Dyddiad.....

Llofnod.....  
Cynrychiolydd yr awdurdod lleol

Dyddiad.....

Copïau at: Rhiant/gofalwr.  
Hen ysgol.  
Ysgol newydd.  
Awdurdod Lleol.  
Swyddog Lles Addysg.

## **Atodiad: Confensiwn y cenedloedd unedig ar hawliau'r plentyn**

Yn ôl confensiwn y Cenedloedd Unedig ar Hawliau'r Plentyn, mae angen i fudd pennaf y plentyn fod wrth wraidd unrhyw symudiad wedi'i reoli. Mae'r erthyglau canlynol yn arbennig o berthnasol:

Erthygl 2: Dim gwahaniaethu.

Erthygl 3: Budd pennaf y plentyn.

Erthygl 6: Yr hawl i fywyd.

Erthygl 12: Cyfranogi a pharch at safbwyntiau plant a phobl ifanc.

Erthygl 13: Gwybodaeth a Rhyddid Mynegiant.

Erthygl 14: Rhyddid i Meddwl.

Erthygl 15: Rhyddid i Ymgysylltu ac Ymgynnull yn Heddychlon.

Erthygl 16: Amddiffyn Preifatrwydd.

Erthygl 23: Plant Anabl.

Erthygl 28: Addysg.

Erthygl 29: Nodau Addysg.

Erthygl 31: Hamdden, Adloniant a Diwylliant.

### **Erthygl 2**

1. Rhaid i Bartïon Gwladwriaethau barchu'r hawliau sydd wedi eu nodi yn y Confensiwn presennol a'u sicrhau i bob plentyn o fewn eu hawdurdodaeth heb gamwahaniaethu o unrhyw fath, ni waeth beth fo hil, lliw, rhyw, iaith, crefydd, barn wleidyddol neu farn arall, tarddiad cenedlaethol, ethnig neu gymdeithasol, eiddo, anabledd, genedigaeth neu statws arall y plentyn neu ei riant neu ei warcheidwad cyfreithiol.

2. Rhaid i Bartïon Gwladwriaethau gymryd pob mesur priodol i sicrhau bod y plentyn yn cael ei amddiffyn rhag pob ffurf ar gamwahaniaethu neu gosbi ar sail statws, gweithgareddau, barnau datganedig, neu gredoau rhieni, gwarcheidwaid cyfreithiol, neu aelodau teulu'r plentyn.

### **Erthygl 3**

1. Ym mhob gweithred sy'n ymwneud â phlant, p'un a ymgyszerir â hwy gan sefydliadau lles cymdeithasol cyhoeddus neu breifat, llysoedd barn, awdurdodau gweinyddol neu gyrff deddfwriaethol, rhaid i les pennaf y plentyn fod yn brif ystyriaeth.

2. Mae Partïon Gwladwriaethau yn ymrwmo i sicrhau i'r plentyn yr amddiffyniad a'r gofal sy'n angenrheidiol i'w lesiant, gan ystyried hawliau a dyletswyddau ei rieni, ei warcheidwaid cyfreithiol, neu unigolion eraill sydd â chyfrifoldeb cyfreithiol drosto,

ac, i'r perwyl hwn, rhaid iddynt gymryd pob mesur deddfwriaethol a gweinyddol sy'n briodol.

3. Rhaid i Bartion Gwladwriaethau sicrhau y bydd y sefydliadau, y gwasanaethau a'r cyfleusterau sy'n gyfrifol am ofalu am blant neu am eu hamddiffyn yn cydymffurfio â'r safonau a sefydlwyd gan awdurdodau cymwys, yn enwedig ym meysydd diogelwch, iechyd, yn nifer ac addasrwydd eu staff, yn ogystal â goruchwyliaeth gymwys.

### **Erthygl 6**

1. Mae Partion Gwladwriaethau yn cydnabod bod gan bob plentyn hawl gynhenid i fywyd.
2. Rhaid i Bartion Gwladwriaethau sicrhau i'r graddau eithaf sy'n bosibl y bydd y plentyn yn goroesi ac yn datblygu.

### **Erthygl 12**

1. Rhaid i Bartion Gwladwriaethau sicrhau i'r plentyn sy'n gallu ffurfio ei farn ei hun hawl i leisio'r farn honno'n ddirwystr ym mhob mater sy'n effeithio arno, a bod pwys priodol yn cael ei roi ar farn y plentyn yn ôl ei oedran a'i aeddfedrwydd.
2. At y diben hwn, rhaid rhoi cyfle i'r plentyn yn benodol i gael gwrandawriad mewn unrhyw reithdrefn farnwrol a gweinyddol sy'n effeithio arno, naill ai'n uniongyrchol, neu drwy gynrychiolydd neu gorff priodol, mewn modd sy'n gyson â rheolau gweithdrefnol y gyfraith genedlaethol.

### **Erthygl 13**

1. Bydd gan y plentyn hawl i ryddid mynegiant. Bydd yr hawl hon yn cynnwys rhyddid i geisio, cael a rhoi gwybodaeth a syniadau o bob math, ni waeth beth fo'r ffiniau, naill ai ar lafar, mewn ysgrifen neu mewn print, ar ffurf celfyddyd, neu drwy unrhyw gyfrwng arall a ddewisir gan y plentyn.
2. Caiff y dull o arfer yr hawl hon fod yn ddarostyngedig i gyfyngiadau, ond ni fydd y rhain ond y rhai a ddarperir drwy'r gyfraith ac sy'n angenrheidiol:
  - a. I barchu hawliau neu enwau da personau eraill; neu
  - b. I warchod diogeledd gwladol neu drefn gyhoeddus (ordre public), neu iechyd neu foesau cyhoeddus.

### **Erthygl 14**

1. Rhaid i Bartion Gwladwriaethau barchu hawl y plentyn i ryddid meddwl, cydwybod a chrefydd.
2. Rhaid i Bartion Gwladwriaethau barchu hawliau a dyletswyddau'r rhieni a phan fo'n gymwysadwy, gwarcheidwaid cyfreithiol, i roi cyfarwyddyd i'r plentyn i arfer ei hawl mewn modd sy'n gyson â gallueddau datblygol y plentyn.

3. Yr unig gyfyngiadau y caiff rhyddid unigolyn i amlygu ei grefydd fod yn ddarostyngedig iddynt yw'r cyfyngiadau sydd wedi eu rhagnodi gan y gyfraith ac sy'n angenrheidiol i warchod diogelwch, trefn, iechyd neu foesau cyhoeddus, neu hawliau a rhyddidau personau eraill.

### **Erthygl 15**

1. Mae Partïon Gwladwriaethau yn cydnabod hawliau'r plentyn i gael rhyddid i ymgysylltu a rhyddid i ymgynnull yn heddychlon.

2. Ni chaniateir i unrhyw gyfyngiadau gael eu gosod ar y dull o arfer yr hawliau hyn ac eithrio'r rhai a osodir i gydymffurfio â'r gyfraith ac sy'n angenrheidiol mewn cymdeithas ddemocrataidd er budd diogeledd gwladol neu ddiogelwch cyhoeddus, trefn gyhoeddus (ordre public), diogelu iechyd neu foesau cyhoeddus neu amddiffyn hawliau a rhyddidau personau eraill.

### **Erthygl 16**

1. Ni chaniateir i unrhyw blentyn gael ei orfodi i ddioddef ymyrraeth fymrwyl neu anghyfreithlon â'i breifatrwydd, â'i deulu, â'i gartref na'i ohebiaeth nac ymosodiadau anghyfreithlon ar ei anrhydedd a'i enw da.

2. Mae gan y plentyn hawl i gael ei amddiffyn gan y gyfraith yn erbyn unrhyw ymyrraeth neu ymosodiadau o'r fath.

### **Erthygl 23**

1. Mae Partïon Gwladwriaethau yn cydnabod y dylai plentyn sydd ag anabledd meddyliol neu gorfforol fwynhau bywyd llawn a gweddus, mewn amodau sy'n sicrhau urddas, yn hybu hunandibyniaeth ac yn hwyluso cyfranogiad gweithredol y plentyn yn y gymuned.

2. Mae Partïon Gwladwriaethau yn cydnabod hawl y plentyn anabl i gael gofal arbennig a rhaid iddynt hyrwyddo'r broses, yn ddarostyngedig i'r adnoddau sydd ar gael, o estyn i'r plentyn cymwys a'r rhai sy'n gyfrifol dros ofalu amdano, y cymorth y mae cais yn cael ei wneud amdano ac sy'n briodol i gyflwr y plentyn ac i amgylchiadau'r rhieni neu'r personau eraill sy'n gofalu am y plentyn a rhaid iddynt sicrhau y caiff y cymorth hwnnw ei estyn iddo.

3. Gan gydnabod anghenion arbennig plentyn anabl, rhaid i gymorth a estynnir yn unol â pharagraff 2 o'r erthygl bresennol gael ei roi yn ddi-dâl, pryd bynnag y bo'n bosibl, gan ystyried adnoddau ariannol y rhieni neu'r personau eraill sy'n gofalu am y plentyn, a rhaid iddo fod wedi ei gynllunio i sicrhau bod y plentyn anabl yn cael mynediad effeithiol at addysg, hyfforddiant, gwasanaethau gofal iechyd, gwasanaethau adsefydlu, cyfleoedd i baratoi ar gyfer cyflogaeth a chyfleoedd hamdden, a'i fod yn eu cael, a hynny mewn modd sy'n ei gwneud hi'n hwylus i'r plentyn integreiddio i'r graddau llawnaf posibl â'r gymdeithas ac i ddatblygu fel unigolyn, gan gynnwys datblygu yn ddiwylliannol ac yn ysbrydol.

4. Rhaid i Bartïon Gwladwriaethau hybu, yn ysbryd cydweithrediad rhyngwladol, y broses o gyfnewid gwybodaeth briodol ym maes gofal iechyd ataliol ac ym maes triniaeth feddygol, seicolegol a gweithredol plant anabl, gan gynnwys lledaenu gwybodaeth ynghylch dulliau adsefydlu, addysg a gwasanaethau galwedigaethol a mynediad at yr wybodaeth honno, gan anelu at alluogi Partïon Gwladwriaethau i wella eu galluedd a'u sgiliau ac ehangu eu profiad yn y meysydd hyn. Yn hyn o beth, rhaid rhoi sylw penodol i anghenion gwledydd sy'n datblygu.

### **Erthygl 28**

1. Mae Partïon Gwladwriaethau yn cydnabod hawl y plentyn i gael addysg, a chyda golwg ar sicrhau'r hawl hon yn raddol ac ar sail cyfle cyfartal, rhaid iddynt, yn benodol:

- a. Gwneud addysg gynradd yn orfodol a threfnu iddi fod ar gael yn ddi-dâl i bawb;
- b. Hybu datblygiad gwahanol ffurfiau ar addysg uwchradd, gan gynnwys addysg gyffredinol a galwedigaethol, trefnu iddynt fod ar gael ac o fewn cyrraedd pob plentyn, a chymryd mesurau priodol megis cyflwyno addysg ddi-dâl a chynnig cymorth ariannol pan fo angen;
- c. Trefnu bod addysg uwch o fewn cyrraedd pawb ar sail galluedd drwy bob ffordd bosibl;
- d. Trefnu bod gwybodaeth a chanllawiau addysgol a galwedigaethol ar gael ac o fewn cyrraedd pob plentyn;
- e. Cymryd mesurau i annog presenoldeb rheolaidd mewn ysgolion ac i leihau cyfraddau gadael yn rhy gynnar.

2. Rhaid i Bartïon Gwladwriaethau gymryd pob mesur priodol i sicrhau y caiff disgyblaeth ysgol ei gweinyddu mewn modd sy'n gyson ag urddas ddynol y plentyn ac yn cydymffurfio â'r Confensiwn presennol.

3. Rhaid i Bartïon Gwladwriaethau hybu a annog cydweithrediad rhyngwladol mewn materion sy'n ymwneud ag addysg, yn enwedig gyda golwg ar gyfrannu at y broses o gael gwared ar anwybodaeth ac anllythrennedd ledled y byd a hwyluso mynediad at wybodaeth wyddonol a thechnegol a dulliau addysgu modern. Yn hyn o beth, rhaid rhoi sylw penodol i anghenion gwledydd sy'n datblygu.

### **Erthygl 29**

1. Mae Partïon Gwladwriaethau yn cytuno bod rhaid cyfeirio addysg y plentyn at y canlynol:

- a. Datblygu personoliaeth, doniau a galluedd meddyliol a chorfforol y plentyn hyd eithaf eu potensial;
- b. Magu parch at hawliau dynol a rhyddidau sylfaenol, ac at yr egwyddorion sydd wedi eu corffori yn Siarter y Cenhedloedd Unedig;



- c. Magu parch at rieni'r plentyn, ei hunaniaeth ddiwylliannol, ei iaith a'i werthoedd ei hun, at werthoedd cenedlaethol y wlad lle mae'r plentyn yn byw, y wlad y gall ei fod yn tarddu ohoni, ac at wareiddiadau sy'n wahanol i un ei hun;
- d. Paratoi'r plentyn ar gyfer bywyd cyfrifol mewn cymdeithas rydd, mewn ysbryd dealltwriaeth, heddwch, goddefgarwch, cydraddoldeb rhwng y rhywiau, a chyfeillgarwch ymhlith yr holl bobloedd, grwpiau ethnig, cenedlaethol a chrefyddol a phersonau o darddiad brodorol;
- e. Magu parch at yr amgylchedd naturiol.

2. Rhaid peidio â dehongli unrhyw ran o'r erthygl bresennol nac erthygl 28 yn y fath fodd ag i amharu ar ryddid unigolion a chyrff i sefydlu a chyfarwyddo sefydliadau addysgol, a bydd hynny'n ddarostyngedig bob amser i'r rheidrwydd i ddilyn yr egwyddor a nodwyd ym mharagraff 1 o'r erthygl bresennol ac i'r gofynion bod rhaid i'r addysg a roddir yn y sefydliadau hynny gydymffurfio ag unrhyw safonau gofynnol a osodir gan y Wladwriaeth.

### **Erthygl 31**

1. Mae Partïon Gwladwriaethau yn cydnabod hawl y plentyn i orffwys a chael hamdden, i chwarae ac ymroi i weithgareddau adloniadol sy'n briodol i oedran y plentyn ac i gymryd rhan ddirwystr mewn bywyd diwylliannol a'r celfyddydau.

2. Rhaid i Bartïon Gwladwriaethau barchu a hybu hawl y plentyn i gymryd rhan lawn mewn bywyd diwylliannol a chelfyddydol a rhaid iddynt hyrwyddo'r broses o ddarparu cyfleoedd priodol a chyfartal ar gyfer gweithgareddau diwylliannol, celfyddydol ac adloniadol a gweithgareddau hamdden.