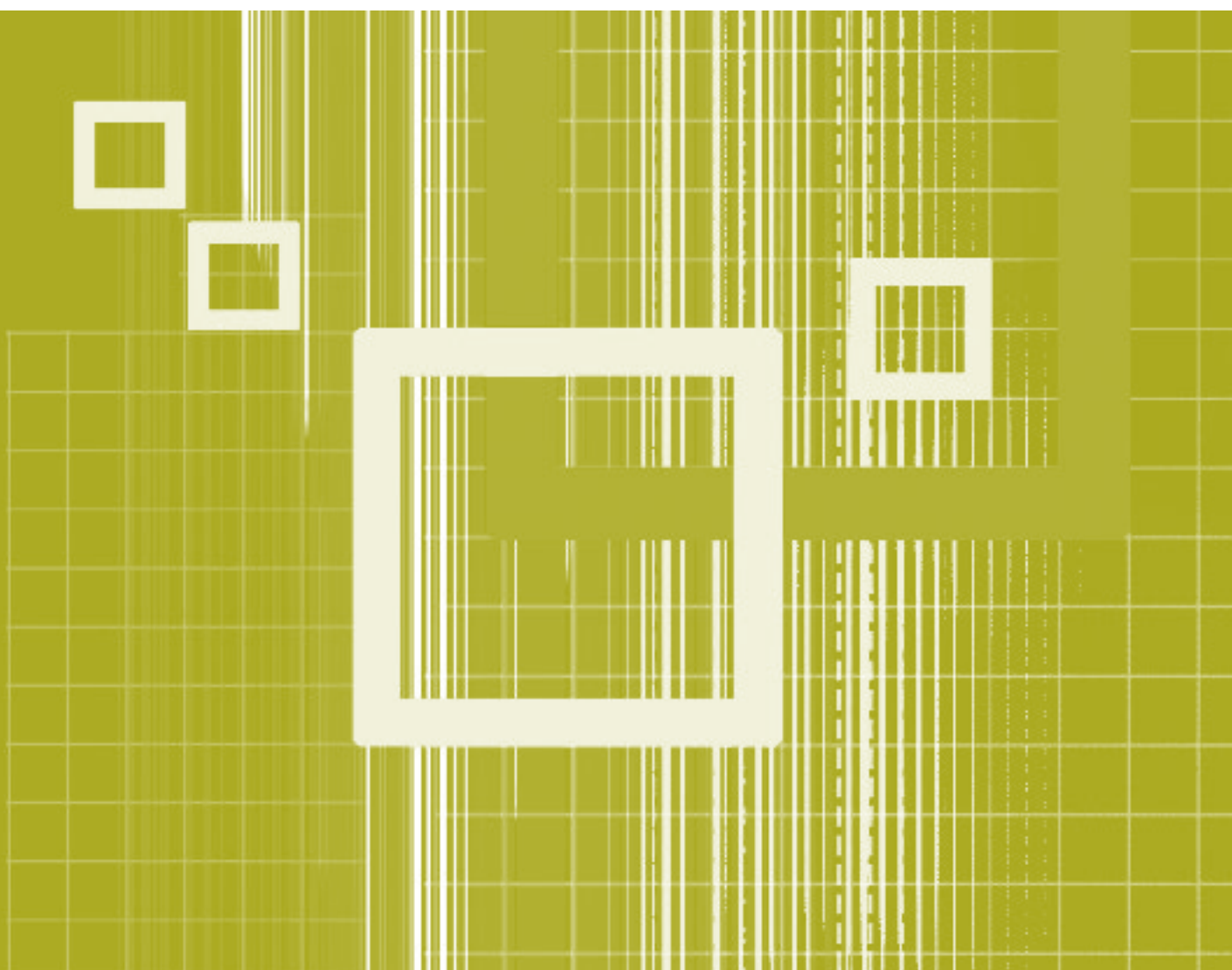




Llywodraeth Cymru
Welsh Government

www.llyw.cymru

Gweithdrefnau ar gyfer adrodd ar achosion o gamymddwyn ac anghymwystra yn y gweithlu addysg yng Nghymru



Canllawiau

Dogfen ganllawiau: rhif 168/2015

Dyddiad cyhoeddi: Mai 2015

Yn disodli Cylchlythyr Llywodraeth Cynulliad Cymru: rhif 018/2009

Gweithdrefnau ar gyfer adrodd ar achosion o gamymddwyn ac anghymwystra yn y gweithlu addysg yng Nghymru

- Cynulleidfa** Cyrff Llywodraethu ysgolion; awdurdodau lleol yng Nghymru; cyfarwyddwyr addysg; cyfarwyddwyr adnoddau dynol; Byrddau Lleol Diogelu; penaethiaid ysgolion a gynhelir; ysgolion gwirfoddol a gynorthwyr ac ysgolion sefydledig; perchnogion ysgolion annibynnol; ysgolion arbennig nas cynhelir; colegau chweched dosbarth; unedau cyfeirio disgyblion; prifathrawon sefydliadau addysg bellach; prifathrawon sefydliadau addysg uwch; undebau athrawon; awdurdodau esgobaethol yr eglwys; asiantaethau cyflenwi athrawon; cwmnïau Gyrfa Cymru; Llywodraethwyr Cymru; Cyngor y Gweithlu Addysg; Cydffederasiwn Recriwtio a Chyflogaeth; a'r cyrff hynny a restrir yn Atodlen 1 o Reoliadau Cyngor y Gweithlu Addysg (Aelodaeth a Phenodi) (Cymru) 2014.
- Trosolwg** Mae'r ddogfen hon yn nodi'r trefniadau adrodd ar gyfer achosion o gamymddwyn proffesiynol ac anghymwystra proffesiynol yn y gwasanaeth addysg.
- Camau i'w cymryd** Rhaid i bob cyflogwr ac asiant ystyried y canllawiau hyn pan fyddant yn rhoi'r gorau i ddefnyddio gwasanaethau ymarferydd neu wasanaethau rhywun arall, neu y gallent fod wedi peidio â defnyddio gwasanaethau ymarferydd neu wasanaethau rhywun arall pe na bai'r person hwnnw wedi peidio â darparu'r gwasanaethau hynny. Mae'r canllawiau hyn yn disodli Cylchlythyr Llywodraeth Cynulliad Cymru: Rhif 018/2009 *Adrodd ar Achosion o Gamymddwyn ac Anghymwystra yn y Gwasanaeth Addysg* (2009).
- Rhagor o wybodaeth** Dylid cyfeirio ymholiadau am y ddogfen hon at:
Nathan Huish
Yr Is-adran Safonau Ymarferwyr a Datblygu Proffesiynol
Yr Adran Addysg a Sgiliau
Llywodraeth Cymru
Parc Cathays
Caerdydd
CF10 3NQ
Ffôn: 029 2082 3039
e-bost: ewc.enquiries@cymru.gsi.gov.uk
- Copiau ychwanegol** Mae'r ddogfen hon ar gael o wefan Llywodraeth Cymru yn www.llyw.cymru/addysgsgiliau
- Dogfennau cysylltiedig** *Cadw dysgwyr yn ddiogel: Rôl awdurdodau lleol, cyrff llywodraethu a pherchnogion ysgolion annibynnol o dan Ddeddf Addysg 2002*
Dogfen ganllawiau: rhif 158/2015 (2015)

Cynnwys

1. Cyflwyniad	2
2. Amgylchiadau lle mae angen i achosion gael eu cyfeirio'n uniongyrchol at y GDG	3
3. Amgylchiadau lle mae angen i achosion gael eu cyfeirio'n uniongyrchol at CGA	5
Camymddwyn	5
Anghymwystra	8
4. Adegau eraill lle y dylid cyflwyno adroddiad i'r GDG neu CGA	10
Cytundebau/setliadau cyfaddawd	10
Myfyrwyr	10
5. Materion cyffredinol	11
Achosion eraill	11
Cyfrinachedd adroddiadau	11
Rhannu gwybodaeth	11
Atodiad A: Gwybodaeth y dylid ei rhoi i CGA gan gyflogwyr ac asiantau	12
Atodiad B: Yr amgylchiadau pan fo cyflogwr neu asiant o dan ddyletswydd i atgyfeirio gwybodaeth at y GDG	16
Atodiad C: Diffiniadau	21
Atodiad Ch: Cysylltiadau allweddol	23

1. Cyflwyniad

1.1 Mae Deddf Addysg (Cymru) 2014 yn ad-drefnu Cyngor Addysgu Cyffredinol Cymru i lunio Cyngor y Gweithlu Addysg ('CGA' neu 'y Cyngor') ac mae'n pennu gofyniad newydd i weithwyr proffesiynol eraill yn y gweithlu addysg gofrestru'n broffesiynol yn yr un modd ag y gwna athrawon ysgol ar hyn o bryd.

1.2 O 1 Ebrill 2015, CGA fydd y corff rheoleiddio ar gyfer pob ymarferydd ysgol ac addysg bellach a leolir yng Nghymru.

1.3 Mae Deddf Diogelu Grwpiau Hyglwyf 2006 (y SVGA) a Rheoliadau Cyngor y Gweithlu Addysg (Prif Swyddogaethau) (Cymru) 2015 yn rhoi dyletswydd ar bob cyflogwr ac asiant yng Nghymru i hysbysu'r Gwasanaeth Datgelu a Gwahardd (GDG) neu CGA am achosion os ydynt wedi peidio â defnyddio gwasanaethau person cofrestredig neu efallai wedi peidio â'u defnyddio ar sail sy'n ymwneud â chamymddwyn neu anghymwystra.

1.4 Mae'r canllawiau yn rhoi gweithdrefnau statudol manwl i gyflogwyr ac asiantau eu dilyn wrth gyflwyno adroddiadau i'r GDG neu CGA. **Dylai pob cyflogwr ac asiant ddilyn y canllawiau hyn.**

1.5 Ni ddylid ystyried y canllawiau hyn fel cyngor cyfreithiol awdurdodol. Os oes unrhyw amheuaeth ynghylch y dull cymhwyso neu ddehongli, dylid gofyn i gynghorydd cyfreithiol am gyngor.

1.6 Mae'r canllawiau hyn yn disodli Cylchlythyr Llywodraeth Cynulliad Cymru: *Rhif 018/2009 Adrodd am Gamymddwyn ac Anghymwystra yn y Gwasanaeth Addysg*, a gyhoeddwyd ym mis Medi 2009.

Gweithdrefnau ar gyfer
adrodd ar achosion
o gamymddwyn ac
anghymwystra yn y gweithlu
addysg yng Nghymru

Dogfen ganllawiau:
rhif 168/2015

Dyddiad cyhoeddi:
Mai 2015

2. Amgylchiadau lle mae angen i achosion gael eu cyfeirio'n uniongyrchol at y GDG

2.1 Mae gan ddarparwr gweithgaredd a reoleiddir (cyflogwyr a darparwyr gwasanaethau yn aml) ddyletswydd gyfreithiol i gyfeirio gwybodaeth at y GDG o dan y SVGA pan fodlonir y ddau amod canlynol.

- Mae'r darparwr gweithgaredd a reoleiddir yn tynnu'r caniatâd i'r person gyflawni'r gweithgaredd a reoleiddir yn ôl, neu byddai wedi gwneud hynny pe na bai'r person wedi peidio â gwneud fel arall (e.e. wedi ymddiswyddo).
- Cred y darparwr gweithgaredd a reoleiddir:
 - bod yn rhaid i'r person gael ei gollfarnu neu gael rhybuddiad am drosedd berthnasol
 - bod y person wedi cymryd rhan mewn gweithgaredd perthnasol
 - bod y prawf niwed wedi ei fodloni¹.

2.2 Mae'r SVGA hefyd yn rhoi dyletswydd gyfreithiol ar gyflenwyr personél i gyfeirio gwybodaeth at y GDG os daw'n ymwybodol bod person a gyflenwodd i ddarparwr gweithgaredd a reoleiddir wedi peidio â chyflawni'r gweithgaredd a reoleiddir yn unol â'r uchod, neu os yw'n peidio â gweithredu ar ran y person hwnnw am yr un rhesymau.

2.3 Mae'r SVGA yn rhoi pŵer i awdurdodau lleol, ceidwaid cofrestrï ac awdurdodau goruchwyliol i atgyfeirio achos at y GDG os cred fod person wedi cael ei symud o weithgaredd a reoleiddir o dan yr amgylchiadau uchod.

2.4 Mae gan bob un o'r sefydliadau y cyfeirir atynt uchod ddyletswydd gyfreithiol i roi gwybodaeth benodol i'r GDG (os yw yn eu meddiant) os bydd y GDG yn gofyn iddynt wneud hynny.

2.5 Mae'r ddyletswydd i atgyfeirio yn dal i fod yn gymwys os yw'r person yn peidio â chymryd rhan mewn gweithgaredd a reoleiddir cyn iddo gael ei ddiswyddo. Mae hyn yn cynnwys achosion lle mae person yn ymddiswyddo neu'n ymddeol, yn symud i gyflogwr arall neu'n aros gyda'r un cyflogwr ond yn cyflawni dyletswyddau eraill.

Gweithdrefnau ar gyfer adrodd ar achosion o gamymddwyn ac anghymwystra yn y gweithlu addysg yng Nghymru

Dogfen ganllawiau:
rhif 168/2015

Dyddiad cyhoeddi:
Mai 2015

¹ Os caiff achos ei atgyfeirio at y GDG gan gyflogwr neu ddarparwr gwasanaeth ac nid yw'r GDG hwnnw'n cymryd unrhyw gamau gweithredu yn erbyn yr unigolyn hwnnw, yna caiff yr achos ei drosglwyddo i CGA er mwyn iddo ei ystyried.

2.6 Dylai gwybodaeth berthnasol gael ei hatgyfeirio at y GDG cyn gynted ag y bydd ar gael. Mae angen i'r GDG leihau'r amser rhwng cael ei hysbysu bod unigolyn yn peri risg a'r adeg y caiff unigolyn ei wahardd rhag gweithio gyda phlant a/neu oedolion agored i niwed.

2.7 Dylai'r wybodaeth i'w hatgyfeirio at y GDG gynnwys unrhyw faterion disgyblu a fyddai'n tynnu sylw at bryder yn ymwneud â niwed neu'r risg o niwed i blant neu oedolion agored i niwed a gwybodaeth arall megis:

- cofnodion gwrandawiadau disgyblu
- datganiadau tystion
- llythyr diswyddo/atal dros dro
- cofnodion gwasanaethau cymdeithasol.

2.8 Mae'r GDG wedi datblygu ffurflen atgyfeirio i'r cyflogwr ei defnyddio i wneud atgyfeiriadau achos. Gofynnir i gyflogwyr gwblhau'r ffurflen briodol a'i dychwelyd i'r GDG gydag unrhyw ddogfennaeth ategol. Mae rhagor o wybodaeth am sut i wneud atgyfeiriad i'r GDG, gan gynnwys y ffurflenni atgyfeirio, ar gael ar wefan y GDG yn www.gov.uk/government/publications/dbs-referrals-form-and-guidance.

Gweithdrefnau ar gyfer
adrodd ar achosion
o gamymddwyn ac
anghymwystra yn y gweithlu
addysg yng Nghymru

Dogfen ganllawiau:
rhif 168/2015

Dyddiad cyhoeddi:
Mai 2015

3. Amgylchiadau lle mae angen i achosion gael eu cyfeirio'n uniongyrchol at CGA

Camymddwyn

3.1 Mae Rhan 7 o Reoliadau Cyngor y Gweithlu Addysg (Prif Swyddogaethau) (Cymru) 2015 yn ei gwneud yn ofynnol i gyflogwyr perthnasol gyflwyno adroddiad i'r Cyngor os ydynt wedi peidio â defnyddio gwasanaethau ymarferydd cofrestredig ar sail sy'n ymwneud â chamymddwyn, anghymwystra proffesiynol neu gollfarn o drosedd berthnasol (o fewn ystyr adran Deddf Addysg (Cymru) 2014), lle **nad** yw'r ymddygiad yn golygu peri niwed neu beri risg o niwed i blentyn neu oedolyn agored i niwed. Gallai hyn gynnwys achosion lle mae'r ymarferydd, er enghraifft, wedi ffugio gwaith cwrs, neu wedi dwyn arian o'r ysgol neu sefydliad addysg bellach.

3.2 Mae angen adroddiad hefyd mewn achosion lle y gallai'r cyflogwr fod wedi peidio â defnyddio gwasanaethau ymarferydd cofrestredig am un o'r rhesymau hynny pe na bai eisoes wedi peidio â darparu'r gwasanaethau. Felly mae angen i gyflogwr perthnasol gyflwyno adroddiad os yw'r ymarferydd cofrestredig yn ymddiswyddo mewn amgylchiadau lle y gallai fod wedi cael ei ddiswyddo am y rhesymau hynny.

3.3 Mae'n ofynnol i asiantau gyflwyno adroddiad i CGA os bydd asiant wedi terfynu trefniadau am ymarferydd cofrestredig ar sail camymddwyn, anghymwystra proffesiynol, neu gollfarn o drosedd berthnasol lle **nad** yw'r ymddygiad yn golygu peri niwed neu beri risg o niwed i blentyn neu oedolyn sy'n agored i niwed.

3.4 Mae angen cyflwyno adroddiad hefyd pan fyddai'r asiant efallai wedi terfynu trefniadau ar sail o'r fath pe na bai'r ymarferydd cofrestredig wedi eu terfynu; neu y gallai fod wedi atal rhag gwneud trefniadau newydd ar gyfer ymarferydd cofrestredig ar sail o'r fath pe na bai'r ymarferydd cofrestredig wedi peidio â sicrhau ei fod ar gael i weithio.

3.5 Pan fydd ymarferydd cofrestredig yn ymddiswyddo wrth i achos disgyblu oherwydd honiad o gamymddwyn difrifol fynd rhagddo neu yn ystod achos sydd heb ei gwblhau, dylai'r cyflogwr neu'r asiant perthnasol gwblhau'r achos disgyblu cymaint â phosibl a hysbysu'r aelod o staff y bydd yn gwneud hynny. Os bydd unigolyn yn ymddiswyddo mewn amgylchiadau o'r fath, bydd angen i gyrff llywodraethu lunio barn ar sail yr holl dystiolaeth sydd ar gael i weld ai dyna fyddai'r canlyniad priodol wedi bod pe na bai wedi ymddiswyddo.

Gweithdrefnau ar gyfer adrodd ar achosion o gamymddwyn ac anghymwystra yn y gweithlu addysg yng Nghymru
Dogfen ganllawiau:
rhif 168/2015
Dyddiad cyhoeddi:
Mai 2015

3.6 Gall CGA hefyd ystyried achosion o gamymddwyn honedig yn erbyn ymarferydd cofrestredig a atgyfeirir ato yn uniongyrchol gan berson heblaw am gyflogwr neu asiant (er enghraifft, rhiant/gofalwr neu gydweithiwr), ar yr amod **nad** yw'r achos o gamymddwyn honedig yn cynnwys peri niwed neu beri risg o niwed i blentyn neu oedolyn agored i niwed. Yn yr achos hwn bydd swyddog awdurdodedig priodol o'r Cyngor yn penderfynu a ddylid ymchwilio i'r achos.

3.7 Rhaid i'r achosion hynny lle mae ymarferydd cofrestredig wedi cael ei ddiswyddo (neu y byddai neu y gallai fod wedi cael ei ddiswyddo pe na bai wedi ymddiswyddo) am ei fod wedi peri niwed, neu beri risg o niwed i blentyn neu oedolyn agored i niwed, gael eu hatgyfeirio'n uniongyrchol at y GDG gan gyflogwyr ac asiantau yn dilyn y canllawiau a nodir yn adran 2 o'r canllawiau hyn.

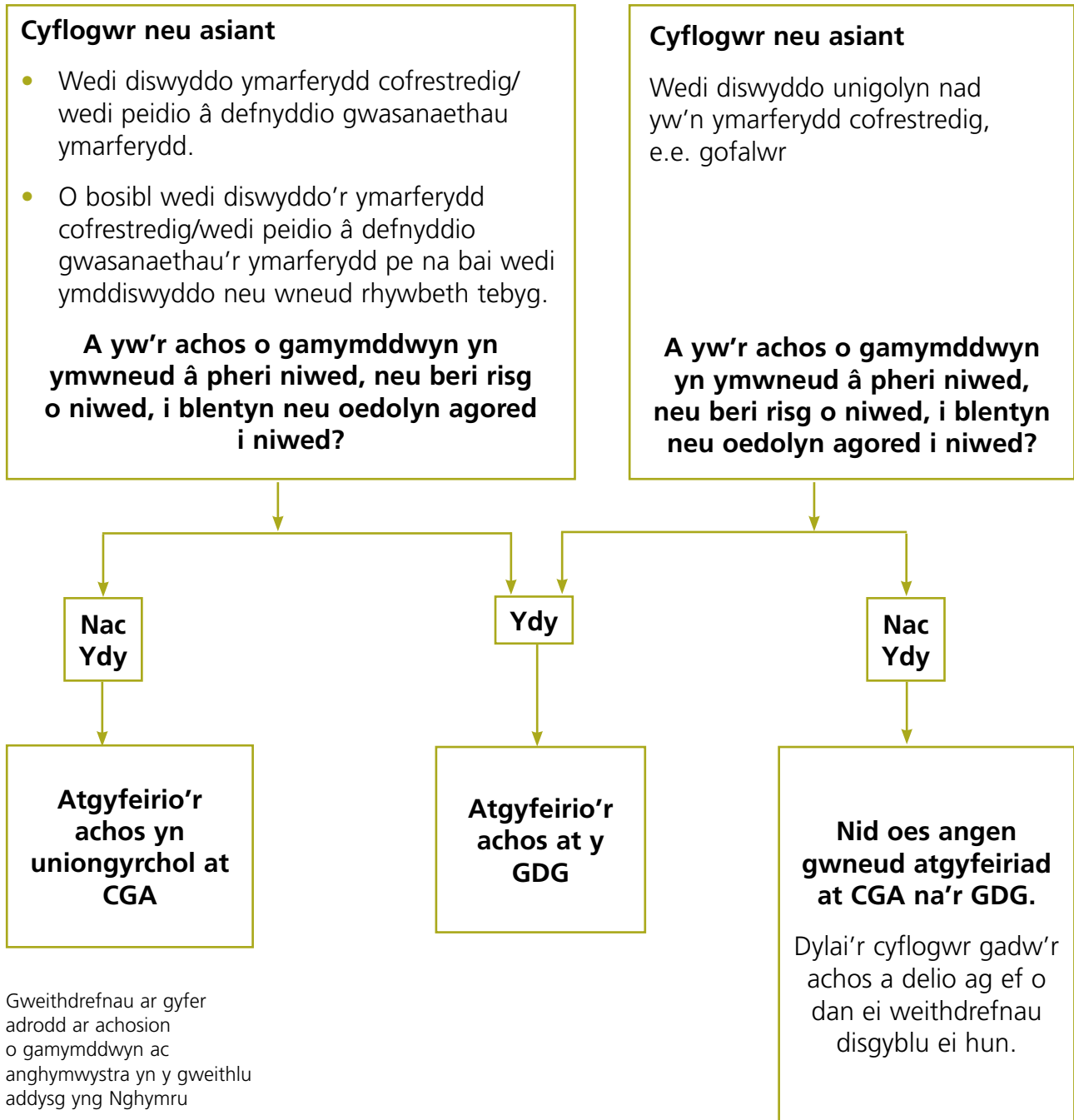
3.8 Dylai achosion gael eu cyfeirio at CGA yn brydlon, yn ddelfrydol o fewn mis i beidio â defnyddio gwasanaethau ymarferydd cofrestredig. Mae'n arbennig o bwysig bod adroddiadau yn cynnwys holl ffeithiau'r achos a'u bod wedi'u hategu gan unrhyw dystiolaeth ategol, megis datganiadau yn ymwneud â'r achos o gamymddwyn, nodiadau o gyfweliadau â'r ymarferydd, a chofnodion unrhyw wrandawiadau disgyblu. Mae Atodlen 5 i Reoliadau Cyngor y Gweithlu Addysg (Prif Swyddogaethau) (Cymru) 2015 a nodir yn Atodiad A yn rhoi rhagor o fanylion am yr wybodaeth y dylid ei darparu i'r Cyngor gan gyflogwyr ac asiantau.

3.9 Dylai cyflogwyr ac asiantau hysbysu'r ymarferydd dan sylw hefyd y caiff amgylchiadau ei achos eu cyfeirio at CGA i'w hystyried o dan ei weithdrefnau disgyblu. Gall fod yn ddefnyddiol i'r cyflogwr neu'r asiant roi copi i'r ymarferydd o'r canllawiau hyn a chopi o ganllawiau CGA ar ei weithdrefnau disgyblu, a gellir cael copïau drwy gysylltu â'r Cyngor drwy'r cyfeiriad a nodir yn Atodiad Ch, neu drwy fynd i wefan y Cyngor yn www.cga.cymru.

3.10 Pan fydd adroddiad wedi ei dderbyn bydd CGA yn ymchwilio i'r achos o dan ei weithdrefnau disgyblu. Bydd canlyniad yr achos disgyblu yn pennu p'un a yw'r ymarferydd yn gymwys i aros ar gofrestr y Cyngor. Bydd y Cyngor yn delio hefyd yn yr un modd ag achosion o anghymwystra proffesiynol neu achosion lle mae ymarferydd cofrestredig wedi cael ei gollfarnu ar unrhyw adeg o drosedd berthnasol, neu mae'n ymddangos y gall ymarferydd cofrestredig fod yn euog o drosedd o'r fath neu o gael ei gollfarnu yn y fath fodd.

Gweithdrefnau ar gyfer adrodd ar achosion o gamymddwyn ac anghymwystra yn y gweithlu addysg yng Nghymru
Dogfen ganllawiau: rhif 168/2015
Dyddiad cyhoeddi: Mai 2015

Llwybrau ar gyfer atgyfeirio achosion o gamymddwyn ar gyfer ymarferwyr ac eraill



Gweithdrefnau ar gyfer adrodd ar achosion o gamymddwyn ac anghymwystru yn y gweithlu addysg yng Nghymru
Dogfen ganllawiau: rhif 168/2015
Dyddiad cyhoeddi: Mai 2015

Anghymwystra

Ni chaiff trefniadau adrodd ar gyfer anghymwystra proffesiynol eu newid yn yr achos hwn. Bydd disgwyl o hyd i gyflogwyr ac asiantau hysbysu CGA yn uniongyrchol am achosion o anghymwystra proffesiynol yn ymwneud ag ymarferydd cofrestredig. Rhaid paratoi adroddiad pan fydd:

- cyflogwr:
 - wedi rhoi'r gorau i ddefnyddio gwasanaethau ymarferydd cofrestredig ar sail sy'n ymwneud â'i anghymwystra proffesiynol
 - o bosibl wedi peidio â defnyddio gwasanaethau ymarferydd cofrestredig ar y sail honno pe na bai wedi peidio â darparu'r gwasanaethau hynny.
- asiant:
 - wedi terfynu trefniadau i weithiwr sy'n ymarferydd cofrestredig gyflawni gwaith ar sail sy'n ymwneud â'i anghymwystra proffesiynol
 - o bosibl wedi terfynu trefniadau ar sail sy'n ymwneud â'i anghymwystra proffesiynol pe na bai'r ymarferydd cofrestredig wedi eu terfynu
 - o bosibl wedi atal rhag gwneud trefniadau newydd ar gyfer ymarferydd cofrestredig ar sail sy'n ymwneud â'i anghymwystra proffesiynol pe na bai'r gweithiwr wedi peidio â sicrhau ei fod ar gael i weithio.

Mae Atodlen 5 i Reoliadau Cyngor y Gweithlu Addysg (Prif Swyddogaethau) (Cymru) 2015 a nodir yn Atodiad A yn rhoi rhagor o fanylion am yr wybodaeth y dylid ei darparu i'r Cyngor gan gyflogwyr ac asiantau.

Gweithdrefnau ar gyfer adrodd ar achosion o gamymddwyn ac anghymwystra yn y gweithlu addysg yng Nghymru

Dogfen ganllawiau:
rhif 168/2015

Dyddiad cyhoeddi:
Mai 2015

Llwybr atgyfeirio ar gyfer achosion o anghymwystra proffesiynol

Cyflogwr neu asiant

- Wedi diswyddo'r ymarferydd cofrestredig/wedi peidio â defnyddio gwasanaethau'r ymarferydd.
- O bosibl wedi diswyddo'r ymarferydd/wedi peidio â defnyddio gwasanaethau'r ymarferydd pe na bai wedi ymddiswyddo neu wneud rhywbeth tebyg.

**Atgyfeirio'r achos at
CGA**

Gweithdrefnau ar gyfer
adrodd ar achosion
o gamymddwyn ac
anghymwystra yn y gweithlu
addysg yng Nghymru

Dogfen ganllawiau:
rhif 168/2015

Dyddiad cyhoeddi:
Mai 2015

4. Adegau eraill lle y dylid cyflwyno adroddiad i'r GDG neu CGA

Cytundebau/setliadau cyfaddawd

4.1 Os bydd cyflogwr neu asiant yn dod i gytundeb/setliad cyfaddawd gydag ymarferydd cofrestredig y gallant adael y swydd a bod yr amgylchiadau sy'n arwain at hyn yn dod o dan adrannau 2 a 3 o'r canllawiau hyn, mae gan y cyflogwr neu'r asiant ddyletswydd o hyd i hysbysu'r GDG neu CGA am yr achos yn unol â'r gweithdrefnau a nodir yn adrannau 2 a 3. Bydd gan gwmni Gyrfu Cymru sy'n dod i gytundeb/setliad cyfaddawd gydag aelod o staff sy'n cynnal gweithgaredd a reoleiddir ddyletswydd hefyd i hysbysu'r GDG am yr achos.

Myfyrwyr

4.2 Oni bai eu bod yn gweithredu fel cyflenwyr personél, nid yw'r gyfraith yn mynnu bod sefydliadau hyfforddiant cychwynnol athrawon, na sefydliadau addysg bellach sy'n darparu cyrsiau hyfforddiant i nyrsys meithrin a gweithwyr gofal plant eraill, yn hysbysu CGA am gollfarnau neu achosion eraill o gamymddwyn gan fyfyrwyr sy'n dilyn y cyrsiau hyfforddi hynny. Fodd bynnag, mae'n ofynnol iddynt hysbysu'r GDG am achos o dan y SVGA os yw'r amgylchiadau'n nodi nad yw'r person dan sylw yn addas i weithio gyda phlant a/neu oedolion agored i niwed ac y dylid ei wahardd rhag ymgeisio am waith gyda phlant a/neu oedolion agored i niwed mewn maes arall. Gallai amgylchiadau o'r fath godi pan fydd sefydliad yn tynnu unigolyn oddi ar gwrs hyfforddi oherwydd collfarn neu achos o gamymddwyn mewn cysylltiad â phlant neu oedolion agored i niwed.

4.3 Pan fydd sefydliad hyfforddiant cychwynnol athrawon neu sefydliad addysg bellach yn gweithredu fel cyflenwr personél, mae dyletswydd ar y sefydliad i hysbysu'r GDG am wybodaeth o dan y SVGA, os yw'r person wedi peri niwed, neu beri risg o niwed, i blentyn neu oedolyn agored i niwed.

Gweithdrefnau ar gyfer adrodd ar achosion o gamymddwyn ac anghymwystra yn y gweithlu addysg yng Nghymru

Dogfen ganllawiau:
rhif 168/2015

Dyddiad cyhoeddi:
Mai 2015

5. Materion cyffredinol

Achosion eraill

5.1 Pan fydd person sy'n gweithio mewn gweithgaredd a reoleiddir wedi cael ei ddiswyddo ar sail anaddasrwydd (pan na ddigwyddodd unrhyw weithred o gamymddwyn) neu ddiffyg o ran iechyd neu allu corfforol i gyflawni gweithgaredd perthnasol neu mewn achosion sy'n ymwneud ag unigolion nad ydynt yn gofrestredig (e.e. gofalwyr, staff swyddfa), nad oes a wnelont â pheri niwed, neu risg o niwed, i blentyn neu oedolyn agored i niwed, rhaid trin yr achos o dan weithdrefnau disgyblu'r cyflogwr ei hun ac ni ddylid ei atgyfeirio at y GDG na CGA.

Cyfrinachedd adroddiadau

5.2 Bydd y GDG a CGA yn trin adroddiadau o dan amodau cyfrinachol llym. Cedwir yr holl dystiolaeth a fydd ar gael, papurau achos a chofnodion yn ddiogel a chyfrinachol. Ni fydd y GDG na CGA yn gwneud unrhyw sylwadau am achosion unigol wrth ymateb i ymholiadau gan y cyfryngau neu'r cyhoedd. Pan gyflwynir adroddiadau, dylid eu marcio â'r geiriau '**preifat a chyfrinachol**'.

Rhannu gwybodaeth

5.3 Yn gyffredinol, ni fydd CGA na'r GDG yn rhannu gwybodaeth² â neb ac eithrio'r ymarferydd neu'r gweithiwr yr adroddwyd am ei achos, ond mewn rhai amgylchiadau gall y Cyngor neu'r GDG rannu gwybodaeth â'r cyflogwr neu'r parti sy'n atgyfeirio, os penderfynir bod angen iddynt wneud sylw. Mater i'r cyflogwr (ar y cyd â'r Byrddau Lleol Diogelu os oes pryderon ynghylch diogelu) yw ystyried yr angen i rannu unrhyw wybodaeth yn ymwneud â'r achos â chyflogwyr/darpar gyflogwyr eraill.

5.4 Mewn rhai amgylchiadau, er enghraifft os yw'r achos yn un a allai arwain at wahardd neu gyfyngu, gall y GDG ddatgelu gwybodaeth ffeithiol i ddarpar gyflogwr. Gall hefyd ddatgelu gwybodaeth i'r heddlu.

Gweithdrefnau ar gyfer adrodd ar achosion o gamymddwyn ac anghymwystra yn y gweithlu addysg yng Nghymru

Dogfen ganllawiau:
rhif 168/2015

Dyddiad cyhoeddi:
Mai 2015

² Mae CGA a'r GDG yn dilyn polisiau llym i ddiogelu enwau tystion ac eraill wrth rannu gwybodaeth.

Atodiad A: Gwybodaeth y dylid ei rhoi i CGA gan gyflogwyr ac asiantau

(Dyfyniad o Reoliadau Cyngor y Gweithlu Addysg (Prif Swyddogaethau) (Cymru) 2015, adrannau 45, 46 ac Atodlen 5)

RHAN 7

Rhoi gwybodaeth: cyflogwyr, asiantau a chontractwyr

Adroddiadau cyflogwr

- 45.** —(1) Mae Atodlen 5 (sy'n gwneud darpariaeth mewn perthynas â gwybodaeth a roddir i'r Cyngor) yn cael effaith.
- (2) Rhaid i gyflogwr perthnasol hysbysu'r Cyngor am ffeithiau achos a darparu'r holl wybodaeth a restrir yn Rhan 1 o Atodlen 5 sydd ar gael i'r cyflogwr perthnasol mewn perthynas â pherson cofrestredig—
- (a) pan fo'r cyflogwr hwnnw wedi peidio â defnyddio gwasanaeth person cofrestredig ar sail—
- (i) camymddwyn;
- (ii) anghymwystra proffesiynol; neu
- (iii) colfarn am drosedd berthnasol o fewn ystyr adran 27 o Ddeddf 2014; neu
- (b) pan allai'r cyflogwr hwnnw fod wedi peidio â defnyddio gwasanaeth person cofrestredig ar sail o'r fath, pe na bai'r person cofrestredig wedi peidio â darparu'r gwasanaethau hynny.
- (3) Rhaid i'r Cyngor sicrhau bod yr holl wybodaeth a ddarperir iddo o dan y rheoliad hwn ar gael i—
- (a) Pwyllgor Ymchwilio; a
- (b) Pwyllgor Addasrwydd i Ymarfer pan fo'n ystyried bod yr wybodaeth yn berthnasol i'r achos a atgyfeiriwyd ato gan y cyflogwr yn unol â pharagraff (1).

Gweithdrefnau ar gyfer adrodd ar achosion o gamymddwyn ac anghymwystra yn y gweithlu addysg yng Nghymru

Dogfen ganllawiau:
rhif 168/2015

Dyddiad cyhoeddi:
Mai 2015

Adroddiadau asiant

46. —(1) Rhaid i asiant hysbysu'r Cyngor am ffeithiau achos a darparu'r holl wybodaeth a restrir yn Rhan 2 o Atodlen 5 sydd ar gael i'r asiant mewn perthynas â pherson cofrestredig—
- (a) pan fo'r asiant hwnnw wedi terfynu'r trefniadau ar sail—
 - (i) camymddwyn;
 - (ii) anghymwystra proffesiynol; neu
 - (iii) collfarn am drosedd berthnasol o fewn ystyr adran 27 o Ddeddf 2014;
 - (b) pan allai'r asiant hwnnw fod wedi terfynu trefniadau ar sail o'r fath pe na bai'r person cofrestredig wedi eu terfynu; neu
 - (c) pan allai'r asiant fod wedi ymatal rhag gwneud trefniadau newydd ar gyfer person cofrestredig ar sail o'r fath pe na bai'r person cofrestredig wedi peidio â bod ar gael i weithio.
- (2) Rhaid i'r Cyngor drefnu bod yr holl wybodaeth a ddarperir iddo o dan y rheoliad hwn ar gael i—
- (a) Pwyllgor Ymchwilio; a
 - (b) Pwyllgor Addasrwydd i Ymarfer pan fo'n ystyried bod gwybodaeth yn berthnasol i'r achos a atgyfeiriwyd ato gan y cyflogwr yn unol â pharagraff (1).

Gweithdrefnau ar gyfer
adrodd ar achosion
o gamymddwyn ac
anghymwystra yn y gweithlu
addysg yng Nghymru
Dogfen ganllawiau:
rhif 168/2015
Dyddiad cyhoeddi:
Mai 2015

ATODLEN 5
GWYBODAETH SYDD I'W RHOI I'R CYNGOR
RHAN 1

Gwybodaeth sydd i'w rhoi gan gyflogwr perthnasol

1. Datganiad o resymau am beidio â defnyddio gwasanaethau'r person.
2. Cofnodion y cyflogwr sy'n ymwneud â pheidio â defnyddio gwasanaethau'r person neu unrhyw ystyriaeth a roddwyd i beidio â'u defnyddio, gan gynnwys nodiadau a chofnodion cyfarfodydd, nodiadau cyfweiliadau, a thystiolaeth a roddwyd i'r cyflogwr neu a gafwyd ganddo.
3. Cofnodion y cyflogwr ynglŷn â'r ymddygiad a arweiniodd yn y pen draw at beidio â defnyddio gwasanaethau'r person neu a allai fod wedi peri i'r cyflogwr beidio â defnyddio'r gwasanaethau'r person pe na byddai'r person wedi peidio â darparu'r gwasanaethau hynny, gan gynnwys nodiadau a chofnodion cyfarfodydd, nodiadau cyfweiliadau, a thystiolaeth a roddwyd i'r cyflogwr neu a gafwyd ganddo.
4. Llythyrau, rhybuddion neu hysbysiadau a roddwyd gan y cyflogwr i berson mewn perthynas â pheidio â defnyddio gwasanaethau'r person hwnnw neu ystyriaeth a roddwyd i beidio â'i ddefnyddio, neu'r ymddygiad a arweiniodd yn y pen draw at beidio â defnyddio gwasanaethau'r person neu a allai fod wedi peri i'r cyflogwr beidio â defnyddio gwasanaethau'r person pe na byddai'r person wedi peidio â darparu'r gwasanaethau hynny, ac atebion neu sylwadau'r person mewn ymateb.
5. Unrhyw ddatganiadau, sylwadau a thystiolaeth arall a gyflwynwyd gan berson i'r cyflogwr mewn perthynas â pheidio â defnyddio gwasanaethau'r person hwnnw neu ystyriaeth a roddwyd i beidio â'i ddefnyddio, neu'r ymddygiad a arweiniodd yn y pen draw at beidio â defnyddio gwasanaethau'r person neu a allai fod wedi peri i'r cyflogwr beidio â defnyddio gwasanaethau'r person hwnnw pe na byddai'r person wedi peidio â darparu'r gwasanaethau hynny.
6. Llythyr yn rhoi gwybod ynglŷn â bwriad person i beidio â darparu gwasanaethau.
7. Unrhyw ddogfen neu wybodaeth arall y mae'r cyflogwr yn ei hystyried yn berthnasol i unrhyw ymchwiliad y caiff Pwyllgor Ymchwilio ei gynnal neu unrhyw achos y caiff Pwyllgor Ymchwilio neu Bwyllgor Addasrwydd i Ymarfer ei ddwyn yn erbyn person cofrestredig.

Gweithdrefnau ar gyfer adrodd ar achosion o gamymddwyn ac anghymwystru yn y gweithlu addysg yng Nghymru
Dogfen ganllawiau: rhif 168/2015
Dyddiad cyhoeddi: Mai 2015

RHAN 2

Gwybodaeth sydd i'w rhoi gan asiant

8. Datganiad o'r rhesymau dros derfynu'r trefniadau.

9. Unrhyw gofnodion sy'n ymwneud â therfynu'r trefniadau neu unrhyw ystyriaeth a roddwyd i'w terfynu, gan gynnwys nodiadau a chofnodion cyfarfodydd, nodiadau cyfweliadau, a thystiolaeth a roddwyd i'r asiant neu a gafwyd ganddo.

10. Unrhyw gofnodion sy'n ymwneud â'r ymddygiad a arweiniodd yn y pen draw at derfynu trefniadau neu a allai fod wedi peri i'r asiant eu terfynu, pe na bai'r person wedi derfynu'r trefniadau, neu a allai fod wedi peri i'r asiant ymatal rhag gwneud trefniadau newydd, pe na bai'r person wedi peidio â bod ar gael i weithio, gan gynnwys nodiadau a chofnodion cyfarfodydd, nodiadau cyfweliadau a thystiolaeth a roddwyd i'r asiant neu a gafwyd ganddo.

11. Llythyrau, rhybuddion neu hysbysiadau a roddwyd gan yr asiant i berson mewn perthynas â therfynu trefniadau, neu'r ymddygiad a arweiniodd yn y pen draw at derfynu trefniadau neu a allai fod wedi peri i'r asiant eu terfynu pe na bai'r person wedi derfynu'r trefniadau, neu a allai fod wedi peri i'r asiant ymatal rhag gwneud trefniadau newydd, pe na bai'r person wedi peidio â bod ar gael i weithio, ac atebion neu sylwadau'r person mewn ymateb.

12. Unrhyw ddatganiadau, sylwadau a thystiolaeth arall a gyflwynwyd gan berson i'r asiant mewn perthynas â therfynu trefniadau, neu'r ymddygiad a arweiniodd yn y pen draw at derfynu trefniadau neu a allai fod wedi peri i'r asiant eu terfynu, pe na bai'r person wedi derfynu'r trefniadau, neu a allai fod wedi peri i'r asiant ymatal rhag gwneud trefniadau newydd, pe na bai'r person wedi peidio â bod ar gael i weithio.

13. Llythyr gan y person yn derfynu trefniadau neu'n hysbysu ei fod yn peidio â bod ar gael i weithio.

14. Unrhyw ddogfen neu wybodaeth arall y mae'r asiant yn ei hystyried yn berthnasol i ymchwiliad y caiff Pwyllgor Ymchwilio ei gynnal neu unrhyw achosion y caiff Pwyllgor Ymchwilio neu Bwyllgor Addasrwydd i Ymarfer eu dwyn yn erbyn person cofrestredig.

Gweithdrefnau ar gyfer
adrodd ar achosion
o gamymddwyn ac
anghymwystra yn y gweithlu
addysg yng Nghymru
Dogfen ganllawiau:
rhif 168/2015
Dyddiad cyhoeddi:
Mai 2015

Atodiad B: Yr amgylchiadau pan fo cyflogwr neu asiant o dan ddyletswydd i atgyfeirio gwybodaeth at y GDG

(Cyfieithiad cwrteisi o adrannau 35, 36 a 39 o Ddeddf Diogelu Grwpiau Hyglwyf 2006 (fel y'i diwygiwyd))

35. Darparwr gweithgaredd a reoleiddir: dyletswydd i atgyfeirio

- (1) Mae is-adran (2) yn gymwys i—
 - (a) darparwr gweithgaredd a reoleiddir sy'n dal unrhyw wybodaeth ragnodedig mewn perthynas â pherson (P) sy'n ymgymryd â gweithgaredd a reoleiddir a ddarperir ganddo ef;
 - (b) . . .
- (2) Rhaid i berson y mae'r is-adran hon yn gymwys iddo ddarparu'r wybodaeth [i'r GDG]—
 - (a) os yw'n tynnu yn ôl y caniatâd i P ymgymryd â'r gweithgaredd am reswm a grybwyllir yn is-adran (3), neu
 - (b) os nad yw'n tynnu yn ôl y caniatâd am reswm o'r fath ond y byddai neu y gallai fod wedi gwneud hynny pe na bai P wedi peidio, rywfodd arall, ag ymgymryd â'r gweithgaredd.
- (3) Y rhesymau yw bod y person y mae is-adran (2) yn gymwys iddo yn credu—
 - (a) bod paragraff 1, 2, 7 neu 8 o Atodlen 3 yn gymwys i P,
 - (b) bod P wedi cyflawni ymddygiad perthnasol (o fewn ystyr paragraff 4 neu 10 o Atodlen 3), neu
 - (c) bod y prawf niwed wedi ei fodloni.
- (4) Y prawf niwed yw y gallai P—
 - (a) niweidio plentyn neu oedolyn agored i niwed,
 - (b) achosi i blentyn neu oedolyn agored i niwed gael ei niweidio
 - (c) rhoi plentyn neu oedolyn agored i niwed mewn sefyllfa lle gallai gael ei niweidio,
 - (d) ceisio niweidio plentyn neu oedolyn agored i niwed, neu
 - (e) annog rhywun arall i niweidio plentyn neu oedolyn agored i niwed.
- (5) At ddibenion is-adran (3)(b), mae ymddygiad yn

Gweithdrefnau ar gyfer adrodd ar achosion o gamymddwyn ac anghymwystr yn y gweithlu addysg yng Nghymru
Dogfen ganllawiau: rhif 168/2015
Dyddiad cyhoeddi: Mai 2015

amhriodol os yw'n ymddangos i'r person y mae is-adran (2) yn gymwys iddo yn amhriodol ar ôl rhoi sylw i'r canllawiau a gyhoeddwyd gan yr Ysgrifennydd Gwladol o dan baragraff 4(6) neu 10(6) o Atodlen 3.

(6) . . .

(7) Nid yw'r adran hon yn gymwys os yw'r amodau a nodir yn is-adran (2) wedi eu cyflawni eisoes cyn cychwyn yr adran

36. Cyflenwyr personél: dyletswydd i atgyfeirio

(1) Rhaid i gyflenwr personél ddarparu [i'r GDG] unrhyw wybodaeth a ddelir ganddo mewn perthynas â pherson (P), a gyflenwyd ganddo i berson arall, os yw'n hysbys i'r gyflenwr bod P wedi peidio ag ymgymryd â gweithgaredd a reoleiddir

. . . o dan yr amgylchiadau a grybwyllir yn isadran (2)(a) neu (b) o adran 35.

(2) Rhaid i gyflenwr personél sy'n asiantaeth gyflogi neu'n fusnes cyflogi ddarparu [i'r GDG] unrhyw wybodaeth ragnodedig a ddelir ganddo mewn perthynas â pherson (P) y mae'n gweithredu ar ei ran—

(a) os yw'r asiantaeth neu'r busnes yn penderfynu peidio â gweithredu ar ran P am reswm a grybwyllir yn is-adran (4), neu

(b) os nad yw'n penderfynu peidio â gweithredu ar ran P am reswm o'r fath ond byddai neu gallai fod wedi gwneud hynny pe na bai ei drefniant gyda P neu ei gyflogaeth ohono, wedi dod i ben rhywfodd arall.

(3) Rhaid i gyflenwr personél sy'n sefydliad addysgol ddarparu [i'r GDG] unrhyw wybodaeth ragnodedig a ddelir ganddo mewn perthynas â myfyriwr (P) sy'n dilyn cwrs yn y sefydliad—

(a) os yw'r sefydliad yn penderfynu peidio â chyflenwi P i berson arall i ymgymryd â gweithgaredd a reoleiddir . . . am reswm a grybwyllir yn is-adran (4),

(b) os yw'r sefydliad yn penderfynu y dylai P beidio â dilyn cwrs yn y sefydliad am reswm a grybwyllir yn is-adran (4), neu

(c) os nad yw'n penderfynu fel y crybwyllir ym mharagraff (a) neu (b) am reswm o'r fath, ond y

Gweithdrefnau ar gyfer adrodd ar achosion o gamymddwyn ac anghymwystru yn y gweithlu addysg yng Nghymru

Dogfen ganllawiau: rhif 168/2015

Dyddiad cyhoeddi: Mai 2015

byddai neu y gallai fod wedi gwneud hynny pe na bai P, rywfodd arall, wedi peidio ag ymgymryd â'r gweithgaredd neu wedi peidio â dilyn y cwrs.

- (4) Y rhesymau yw bod y cyflenwr personél yn credu—
- (a) bod paragraff 1, 2, 7 neu 8 o Atodlen 3 yn gymwys i P,
 - (b) bod P wedi cyflawni ymddygiad perthnasol (o fewn ystyr paragraff 4 neu 10 o Atodlen 3), neu
 - (c) bod y prawf niwed wedi ei fodloni.
- (5) prawf niwed yw y gallai P—
- (a) niweidio plentyn neu oedolyn agored i niwed,
 - (b) achosi i blentyn neu oedolyn agored i niwed gael ei niweidio,
 - (c) rhoi plentyn neu oedolyn agored i niwed mewn sefyllfa lle gallai gael ei niweidio,
 - (d) ceisio niweidio plentyn neu oedolyn agored i niwed, neu
 - (e) annog rhywun arall i niweidio plentyn neu oedolyn agored i niwed.
- (6) At ddibenion is-adran (4)(b), mae ymddygiad yn amhriodol os yw'n ymddangos i'r cyflenwr personél yn amhriodol ar ôl rhoi sylw i'r canllawiau a gyhoeddwyd gan yr Ysgrifennydd Gwladol o dan baragraff 4(6) neu 10(6) o Atodlen 3.
- (7) Mae asiantaeth gyflogi yn gweithredu ar ran person os yw'n gwneud trefniadau gydag ef gyda golwg ar—
- (a) darganfod cyflogaeth iddo gyda chyflogwr, neu
 - (b) ei gyflenwi i gyflogwyr ar gyfer ei gyflogi ganddynt hwy.
- (8) Mae busnes cyflogi yn gweithredu ar ran person os yw'n ei gyflogi i weithredu ar ran a than reolaeth personau eraill mewn unrhyw swyddogaeth.
- (9) Yn yr adran hon, mae i "gyflogaeth" yr ystyr a roddir i "employment" yn Neddff Asiantaethau Cyflogi 1973

Gweithdrefnau ar gyfer adrodd ar achosion o gamymddwyn ac anghymwystra yn y gweithlu addysg yng Nghymru

Dogfen ganllawiau:
rhif 168/2015

Dyddiad cyhoeddi:
Mai 2015

(p. 35).

- (10) Nid yw'r adran hon yn gymwys os yw'r amodau a nodir yn is-adran (1), (2) neu (3) wedi eu cyflawni eisoes cyn cychwyn yr adran.

39. Awdurdodau Lleol: [pŵer] i atgyfeirio

- (1) [Gall] awdurdod lleol ddarparu [i'r GDG] . . . unrhyw wybodaeth sydd ganddo am berson os bodlonir naill ai'r amod cyntaf neu'r ail amod.
- (2) Yr amod cyntaf yw bod yr awdurdod lleol yn credu—
- (a) bod paragraff 1, 2, 7 neu 8 o Atodlen 3 yn gymwys i'r person,
 - (b) bod y person wedi cyflawni ymddygiad perthnasol (o fewn ystyr paragraff 4 neu 10 o Atodlen 3) a hynny wedi digwydd ar ôl cychwyn yr adran hon, neu
 - (c) bod y prawf niwed wedi ei fodloni.
- (3) Y prawf niwed yw y gallai person—
- (a) niweidio plentyn neu oedolyn agored i niwed,
 - (b) achosi i blentyn neu oedolyn agored i niwed gael ei niweidio,
 - (c) rhoi plentyn neu oedolyn agored i niwed mewn sefyllfa lle gallai gael ei niweidio,
 - (d) ceisio niweidio plentyn neu oedolyn agored i niwed, neu
 - (e) annog rhywun arall i niweidio plentyn neu oedolyn agored i niwed.
- (4) Yr ail amod yw bod yr awdurdod lleol yn credu—
- (a) bod y person yn ymgymryd [neu wedi ymgymryd, neu y gallai yn y dyfodol ymgymryd] â gweithgaredd a reoleiddir . . . , a
 - (b) (ac eithrio mewn achos pan fo paragraff 1 [neu 7] o Atodlen 3 yn gymwys) y gallai'r [GDG] ei ystyried yn briodol cynnwys y person ar restr o rai a waherddir.
- (5) Caiff awdurdod lleol ddarparu [i'r GDG] unrhyw . . . wybodaeth a ddelir ganddo ynglŷn â pherson —

- (a) os yw'r awdurdod lleol yn credu bod y person wedi cyflawni ymddygiad perthnasol (o fewn ystyr paragraff 4 neu 10 o Atodlen 3) cyn cychwyn yr adran hon, ac
 - (b) os yw'r amod yn is-adran (4) wedi ei fodloni.
- (6) At ddibenion is-adran (2)(b) neu (5)(a), mae ymddygiad yn amhriodol os yw'n ymddangos i'r awdurdod lleol yn amhriodol ar ôl rhoi sylw i'r canllawiau a gyhoeddwyd gan yr Ysgrifennydd Gwladol o dan baragraff 4(6) neu 10(6) o Atodlen 3.
- (7) Mae i "awdurdod lleol" yr ystyr a roddir i "local authority" yn Neddf Awdurdodau Lleol (Nwyddau a Gwasanaethau) 1970 (p. 39).

Gweithdrefnau ar gyfer
adrodd ar achosion
o gamymddwyn ac
anghymwystra yn y gweithlu
addysg yng Nghymru
Dogfen ganllawiau:
rhif 168/2015
Dyddiad cyhoeddi:
Mai 2015

Atodiad C: Diffiniadau

Y diffiniad o 'ymarferydd cofrestredig'

Ystyr 'ymarferydd cofrestredig' yw:

- person sydd wedi ei gofrestru â CGA
- person a oedd wedi ei gofrestru â CGA ar yr adeg pan ddigwyddodd unrhyw ymddygiad neu pan gyflawnwyd unrhyw drosedd honedig gan y person hwnnw
- person sydd wedi gwneud cais am gael ei gofrestru â CGA.

Diffiniad o 'gyflogwr perthnasol'

Mae rheoliadau Deddf Addysg (Cymru) 2014 yn cyfeirio at 'gyflogwr perthnasol' neu 'asiant', ac ystyr hyn yw corff y mae'n ofynnol iddo baratoi adroddiad.

Mae i 'gyflogwr perthnasol' yr ystyr a nodir yn Adran 36(4) o Ddeddf Addysg (Cymru) 2014, h.y. 'person sy'n cyflogi neu fel arall yn cyflogi personau cofrestredig i ddarparu gwasanaethau perthnasol yng Nghymru'.

Yn achos ysgol a gynhelir, y cyflogwr fel arfer fyddai'r Awdurdod Lleol (ALI) perthnasol. Er y caiff ysgolion a gynhelir gyflwyno adroddiadau eu hunain, cynghorir hwy i drafod y mater gyda'u ALI. Fel arfer, pan wneir yr atgyfeiriad gan yr ysgol ei hun, dylai gael ei wneud gan y pennaeth ar ran y corff llywodraethu.

Diffiniad o 'asiant'

Asiant yw person sy'n gwneud trefniadau i berson arall gyflawni gwaith ar gais, neu gyda chydysyniad cyflogwr perthnasol (pa un a wneir hynny o dan contract ai peidio). Gall asiantau gynnwys asiantaethau cyflogi megis asiantaethau cyflenwi athrawon, contractwyr sy'n darparu gwasanaethau (e.e. arlwygo) mewn ysgolion neu sefydliadau addysg bellach, mudiadau gwirfoddol sy'n darparu pobl i weithio gyda phlant, sefydliadau hyfforddiant cychwynnol athrawon, a sefydliadau eraill sy'n darparu cyrsiau astudio i nyrsys meithrin a gweithwyr gofal plant eraill.

Gweithdrefnau ar gyfer adrodd ar achosion o gamymddwyn ac anghymwystr yn y gweithlu addysg yng Nghymru

Dogfen ganllawiau:
rhif 168/2015

Dyddiad cyhoeddi:
Mai 2015

Diffiniad o 'drosedd berthnasol'

Mae i'r ymadrodd 'trosedd berthnasol', mewn cysylltiad ag athro cofrestredig, yr ystyr a briodolir i'r ymadrodd yn adran 27(1) o Ddeddf Addysg (Cymru) 2014, h.y. '(a) mewn achos o gollfarn yn y Deyrnas Unedig, trosedd, ac eithrio un nad oes ganddi berthnasedd o bwys, i addasrwydd y person i fod yn berson cofrestredig yn y categori cofrestru perthnasol; (b) mewn achos o gollfarn yn rhywle arall, trosedd a fyddai, pe bai wedi ei gyflawni yng Nghymru a Lloegr, yn drosedd fel y'i crybwyllir ym mharagraff (a)'.

Gweithdrefnau ar gyfer
adrodd ar achosion
o gamymddwyn ac
anghymwystra yn y gweithlu
addysg yng Nghymru

Dogfen ganllawiau:
rhif 168/2015

Dyddiad cyhoeddi:
Mai 2015

Atodiad Ch: Cysylltiadau allweddol

Cyngor y Gweithlu Addysg

Cyswllt

Tîm Addasrwydd i Ymarfer
9fed llawr
Eastgate House
35–43 Heol Casnewydd
Caerdydd
CF24 0AB
Ffôn: 029 2046 0099
Ffacs: 029 2047 5850
e-bost: priodoldebiymarfer@cga.cymru
Gwefan: www.cga.cymru

Gwasanaeth Datgelu a Gwahardd

Cyswllt

Gwasanaeth Datgelu a Gwahardd
PO Box 181
Darlington
DL1 9FA
Ffôn: 01325 953 795
e-bost: dbsdipatch@dbs.gsi.gov.uk
Gwefan: www.gov.uk/government/organisations/disclosure-and-barring-service

Gweithdrefnau ar gyfer
adrodd ar achosion
o gamymddwyn ac
anghymwystra yn y gweithlu
addysg yng Nghymru

Dogfen ganllawiau:
rhif 168/2015

Dyddiad cyhoeddi:
Mai 2015