



**Awdurdod Cyllid Cymru**  
**Welsh Revenue Authority**

# CYNLLUN CORFFORAETHOL

2018-2019



## Cynnwys

Rhagair y Cadeirydd	4
Cyflwyniad y Prif Weithredur	5
Ffocus y Flwyddyn Gyntaf	6
Ein Dull o Weithredu Gyda Threthi	7
Perfformiad a Mesurau	10
Pobl	12
Cyllideb	15
Crynodeb y Prif Weithredur	16
Atodiad 1	17
Atodiad 2	19
Atodiad 3	20
Cyfeirnod	21



## Rhagair y Cadeirydd

Mae 2018 yn garreg filltir arwyddocaol ar y siurnai ddatganoli i Gymru wrth i'r genedl, am y tro cyntaf ers 800 o flynyddoedd, ddechrau codi rhywfaint o'i chyllid ei hun drwy drethi yng Nghymru. Bydd yr arian sy'n cael ei godi gan y trethi yma'n mynd tuag at gyllido gwasanaethau cyhoeddus yng Nghymru.

Mae Awdurdod Cyllid Cymru (ACC) wedi cael ei sefydlu fel corff cyhoeddus dwyieithog yng Nghymru i gasglu dwy dreth ddatganoledig: y Dreth Trafodiadau Tir sy'n cymryd lle Treth Dir y Dreth Stamp yng Nghymru a'r Dreth Gwarediadau Tirlenwi sy'n cymryd lle'r Dreth Dirlenwi. ACC yw'r adran gyntaf i'w chreu gan Lywodraeth Cymru sydd heb weinidog, gyda gweision sifil yn staff yn yr adran ond yn cael eu goruchwyllo a'u cefnogi gan Fwrdd annibynnol, sy'n atebol i Gynulliad Cenedlaethol Cymru.

Rydym yn gwneud pethau sydd heb eu gwneud o'r blaen ac rydym yn bwriadu manteisio ar y cyfle unigryw yma i greu ei chorff trethi ei hun i Gymru. Byddwn yn gweithio gyda threthdalwyr, cynrychiolwyr a'n rhanddeiliaid ehangach i ddatblygu dull newydd a modern o weinyddu a chasglu trethi – dull sy'n gweithio i Gymru.

Rydym eisoes wedi teithio ledled Cymru i gyfarfod ein rhanddeiliaid a chael clywed beth mae arnynt ei angen gennym ni, a bydd y gwaith pwysig hwn yn parhau. Hefyd, mae **Ein Siarter**, a gafodd ei lansio ym mis Mawrth 2018, yn mynegi'r bartneriaeth rydym wedi'i sefydlu eisoes ac yr ydym yn bwriadu parhau â hi. **Ein Siarter** yw sail popeth rydym yn ei wneud ac rwyf yn credu bod y ddogfen a'r ffordd rydym wedi ei datblygu'n ymgorffori egwyddorion Deddf Llesiant Cenedlaethau'r Dyfodol (Cymru) 2015.

Mae'r Cynllun Corfforaethol cyntaf hwn yn datgan ein dull o weithredu a'n cynlluniau ar gyfer blwyddyn weithredol gyntaf ACC. Mae wedi'i ddatblygu fel rhan o'n paratodau ar gyfer ein lansiad ym mis Ebrill 2018, gan ddefnyddio arbenigedd yn ein sefydliad newydd ac yn ein sefydliadau partner, ond heb unrhyw ddata o weithrediadau byw, wrth gwrs. Rydym yn disgwyl dysgu llawer yn ystod ein blwyddyn gyntaf a bydd hyn yn sail i'r gwaith ar ein hail gynllun corfforaethol, a fydd yn dechrau yn ystod yr haf.

Mae llawer o bobl dalentog wedi cyfrannu ymdrech, arbenigedd a phrofiad i greu sefydliad sy'n barod i wneud yr hyn rydym wedi ein sefydlu i'w gyflawni. Hoffwn ddiolch iddynt am bopeth maent wedi'i wneud: mae'n ffrainth gweithio gyda hwy fel rhan o'r digwyddiad hanesyddol yma i Gymru.

A handwritten signature in black ink that reads "Kathryn Bishop".

Kathryn Bishop, Cadeirydd



## Cyflwyniad y Prif Weithredur

Mae wedi bod yn fraint enfawr bod yn rhan o'r gwaith hyd yma i sefydlu Awdurdod Cyllid Cymru (ACC). Mae wedi cymryd llawer o amser ac wrth i ni ddechrau ar ein blwyddyn weithredu gyntaf a chasglu'r Dreth Gwarediadau Tirlenwi a'r Dreth Trafodiadau Tir, rwyf yn edrych ymlaen yn awr at y cyfle, fel Prif Weithredur cyntaf ACC, i arwain y sefydliad newydd hwn o arwyddocâd hanesyddol.

Rwyf yn falch o'r hyn rydym wedi'i gyflawni hyd yma, yn enwedig o ran denu casgliad mor dalentog, amrywiol a brwd o weithwyr proffesiynol. Rydym wedi ceisio manteisio ar y cyfle i gychwyn o'r newydd drwy ddefnyddio potensial technoleg. Rydym yn dechrau arni fel un o'r ychydig sefydliadau yn y sector cyhoeddus yn y DU sy'n gwbl seiliedig ar y cwmwl ac rydym wedi gweithio'n galed i gael cymaint o'n prosesau â phosib yn awtomatig o'r dechrau un. Rydym eisiau parhau i osod y digidol wrth galon sut rydym yn gweithio.

Rydym wedi elwa o waith cydweithwyr dirifedi mewn cyrff eraill yn y sector cyhoeddus gyda phopeth, o adeiladu ein llwyfan technoleg gwybodaeth a rhannu profiadau ac arbenigedd i helpu i recriwtio'r bobl y mae arnom eu hangen. Rydym yn edrych ymlaen at ddal ati i weithio mewn partneriaeth â'n partneriaid cyflawni ar draws Llywodraeth Cymru, Cyfoeth Naturiol Cymru, Cofrestrfa Tir EM, Cyllid a Thollau EM a Cyllid yr Alban ymhlith eraill.

I gyrraedd ble rydym ni heddiw, rydym yn gwerthfawrogi cefnogaeth hael ein rhanddeiliaid, er enghraifft, gyda mireinio arweiniad a chyfleu'r neges bod trethi newydd ar eu ffordd yng Nghymru; yn enwedig Cymdeithas y Cyfreithwyr a'r Sefydliad Siartredig Trethiant. Rydym yn falch iawn o'r cyswllt rydym wedi'i gael hyd yma, sydd wedi helpu i ddylanwadu ar sut bydd ein gwasanaethau'n gweithio, ac rydym eisiau dal ati i ddysgu a gwella ein gwasanaethau wrth i ni symud ymlaen.

Ochr yn ochr â'r cyffro o ddechrau rhywbeth newydd, rwyf yn ymwybodol o'r gwaith difrifol sydd gennym i'w wneud; i sicrhau ein bod yn casglu'r arian cyhoeddus gofynnol i gyllido'r gwasanaethau cyhoeddus yr ydym yn dibynnu arnynt i gyd yng Nghymru. Rwyf eisiau sicrhau ein bod yn dechrau fel rydym yn bwriadu parhau, gan gynnal y gwerthoedd sydd wedi'u datgan yn **Ein Siarter**.

I roi **Ein Siarter** ar waith, rydym wedi diffinio tair egwyddor a'r enw rydym yn ei roi ar y rhain gyda'i gilydd yw **Ein Dull o Weithredu**. Rydym wedi defnyddio tri gair Cymraeg i ddatgan beth rydym yn ei olygu; Cydweithio, Cadarnhau a Chywiro. Fel rhan o ffocws ein blwyddyn gyntaf, rydym eisiau gweithio mewn partneriaeth â threthdalwyr, eu cynrychiolwyr a'n rhanddeiliaid ehangach i ddatblygu ystyr **Ein Dull o Weithredu** ymhellach. Rydym eisiau datblygu'r egwyddorion hyn a'u hymgorffori yn y ffordd rydym yn gweithio fel sail i ffordd Gymreig newydd o ddelio gyda threth.

Edrychaf ymlaen at fanteisio ar y cyfle hwn a chydweithio i ddatblygu dull newydd o weithredu gyda threthi – dull sy'n gweithio i bobl Cymru, a chreu sefydliad sy'n gallu ei gyflawni.

A handwritten signature in black ink that reads "Dyfed Alsop". The script is cursive and fluid.

Dyfed Alsop, Prif Weithredur

## Ffocws y Flwyddyn Gyntaf

Bydd Cynllun Corfforaethol cyntaf ACC yn rhoi sylw i'n blwyddyn weithredu gyntaf. Yn ein blwyddyn gyntaf, bydd ein ffocws ar sefydlu ACC fel awdurdod trethi newydd yng Nghymru, codi refeniw pwysig i gefnogi gwasanaethau cyhoeddus yng Nghymru a chyflawni'r tair blaenoriaeth sydd wedi'u datgan yn ein llythyr cylch gwaith cyntaf.

Mae Ysgrifennydd y Cabinet dros Gyllid yn datgan blaenoriaethau blynyddol ACC mewn llythyr cylch gwaith ac yn cytuno ar ein cyllideb. Mae hefyd yn cyfarfod Cadeirydd Bwrdd ACC i gytuno ar amcanion strategol sy'n sicrhau bod ACC yn datblygu mewn ffordd gynaliadwy i fodloni amcanion parhaus Cymru.

### Blaenoriaethau'r Llythyr Cylch Gwaith (2018-19)

1. Casglu trethi wedi'i ddatganoli – fel bod pobl yn gallu talu'r swm priodol o dreth ar yr adeg briodol.
2. Rheoli'r system drethi ddatganoledig i helpu i atal a mynd i'r afael ag efadu trethi ac osgoi trethi.
3. Darparu gwasanaethau cyhoeddus – arwain gwelliannau i weinyddu trethiant datganoledig ledled Cymru.

Mae'r blaenoriaethau hyn yn datgan **beth** fyddwn yn ei wneud. Mae rhagor o fanylion am y gweithgareddau penodol y byddwn yn eu cynnal i fodloni'r blaenoriaethau hyn i'w gweld ar ddiwedd y ddogfen hon, gan gynnwys rhai ymrwymadau rydym wedi'u gwneud i gefnogi cynllun gwaith polisi trethi Llywodraeth Cymru (gweler **Atodiad 1**). Yn fwy cyffredinol yn ystod y flwyddyn gyntaf, byddwn yn cyflawni'r canlynol:

- Creu darlun cynhwysfawr a meincnodi ar draws amrywiaeth o feysydd, fel gwarediadau heb eu hawdurdodi, fel ein bod yn gallu profi effaith ein gwaith dros amser.
- Creu gallu o ran dadansoddi data – er enghraifft, dadansoddi data trafodiadau tir mewn perthynas â'r gordal cyfradd uwch ar sail awdurdod lleol.
- Casglu amrywiaeth eang o safbwyntiau ac adborth fel ein bod yn gallu gwella ein gwasanaethau digidol.
- Gweithio'n agos â chyrff trethi eraill i adnabod meysydd i'w gwella yn y system drethi.

## Ein Dull o Weithredu Gyda Threthi

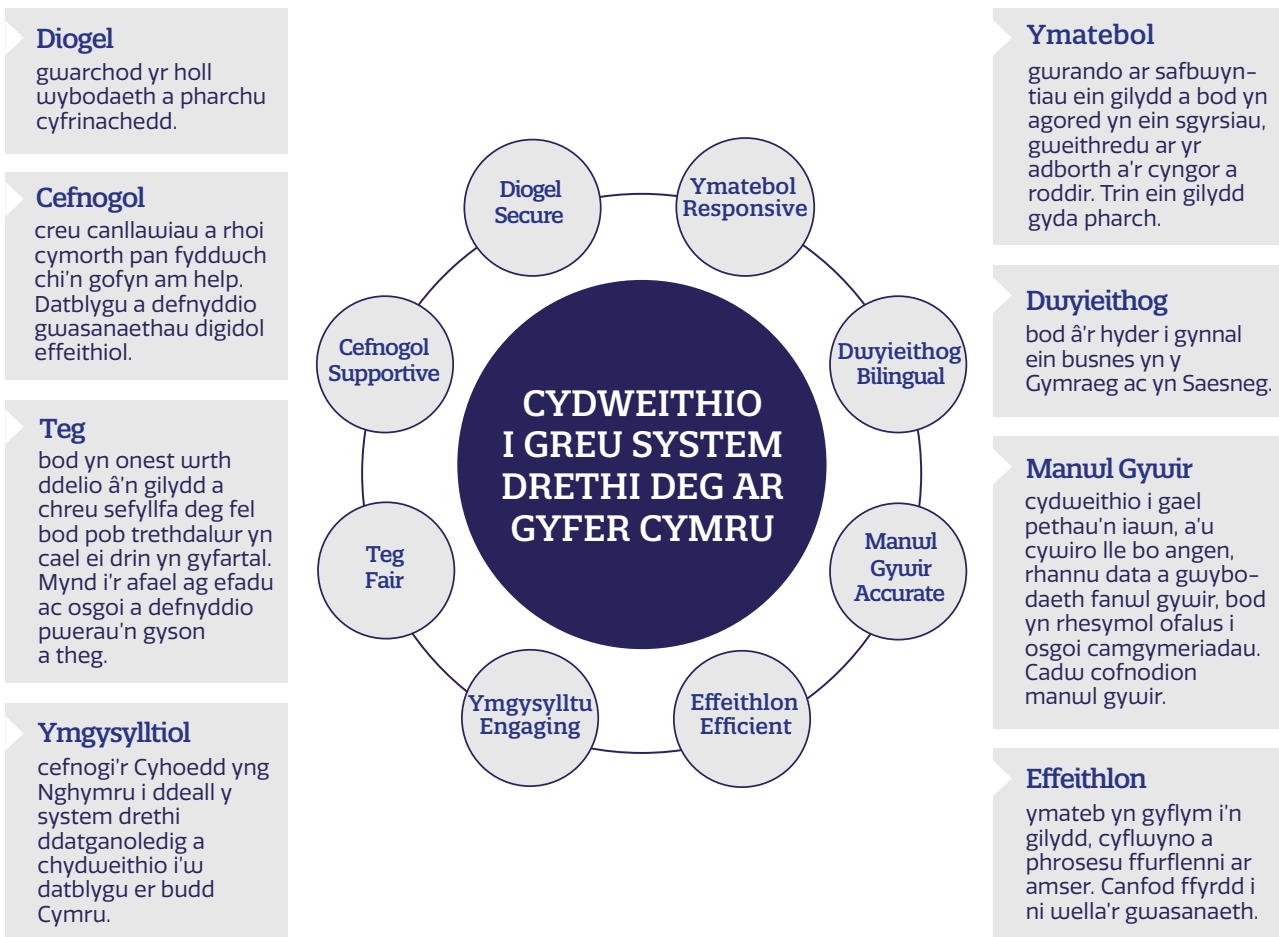
Er mwyn cyflawni ein blaenoriaethau ar gyfer y flwyddyn gyntaf, rydym wedi treulio ychydig o amser yn ystyried sut rydym yn gweithio a'n dull o weithredu. Yn ystod sgysrsiau gyda grwpiau rhanddeiliaid amrywiol a phartïon sydd â diddordeb ledled Cymru, rydym wedi dechrau datblygu'r hyn rydym ni'n ei weld fel ffordd Gymreig o drethu – dull sy'n cyd-fynd ag anghenion a blaenoriaethau Cymru a'i phobl. I gynrychioli ac esbonio ein dull partneriaeth o weithredu, rydym yn cyfeirio atoch 'chi' (trethdalwyr a chynrychiolwyr) a 'ni' (ACC).

## Ein Siarter

Y darn cyntaf o waith a gwblhawyd gennym oedd **Ein Siarter**, a lansiwyd gennym ar gyfer ymgynghoriad ym mis Tachwedd 2017. Mae **Ein Siarter** yn datgan sut rydym eisiau gweithio mewn partneriaeth â phawb i greu system drethi deg i Gymru.

Mae'r **siarter** drafft yn datgan cyfrifoldebau ar y cyd rhwng ACC a'i bartneriaid, trethdalwyr, cynrychiolwyr a'r cyhoedd yng Nghymru, gan ddisgrifio sut gallem gydweithio.

Roeddem yn falch iawn o dderbyn mwy na 120 o ymatebion i'n hymgyngoriad, yn ogystal ag adborth o ddigwyddiadau ymgysylltu a gynhaliwyd gennym ledled Cymru. Fe wnaethoch chi ddweud wrthym fod croeso i'n dull o weithredu gyda gwerthoedd a rennir a'ch bod yn gyffrous am y cyfleoedd y gall hyn eu cynnig. Cyhoeddwyd ein siarter wedi'i adolygu, yn adlewyrchu eich adborth, ym mis Mawrth 2018.



Yn ystod y flwyddyn sydd i ddod, byddwn yn gweithio i ymgorffori'r gwerthoedd siarter yn ein dull o gydweithio; ein dull o fesur llwyddiant a sut rydym yn cael pawb i ymwneud â'r gwaith rydym yn ei wneud. Ar ddiwedd y flwyddyn, byddwn yn cyhoeddi ein canfyddiadau yn ein Hadroddiad Blynyddol cyntaf.

Yn ystod ymgynghoriad y siarter, roedd rhywfaint o'r adborth yn gofyn i ni fod yn gliriach am ystyr gwerthoedd **Ein Siarter** yn ymarferol. Eto, gan weithio ochr yn ochr â rhanddeiliaid, rydym wedi dechrau datblygu rhai egwyddorion arweiniol i ddisgrifio'r ffordd y byddwn yn gweithredu a'r enw ar y rhain yw **Ein Dull o Weithredu**.

## Ein Dull o Weithredu

Mae **Ein Dull o Weithredu** yn esbonio sut rydym yn rhagweld y bydd ACC, trethdalwyr a'u cynrychiolwyr yn cydweithio i gyflawni gwerthoedd **Ein Siarter**. Mae'n diffinio gweinyddu treth fel ymdrech ar y cyd er lles pawb, gan roi blaenoriaeth i gydweithio i sicrhau bod y swm priodol o dreth yn cael ei dalu ar yr adeg briodol. Mae hefyd yn cydnabod y bydd angen gwahanol ddulliau o weithredu, gan ddibynnu ar yr amgylchiadau.

Rydym wedi disgrifio **Ein Dull o Weithredu** gan ddefnyddio tri therm Cymraeg, gan fod cyfoeth yr ystyr tu ôl i'r geiriau hyn yn ein galluogi i ddisgrifio'n llawn beth rydym yn ceisio helpu i'w greu yng Nghymru.

<p><b>Cydweithio</b></p>	<p>Mae yn esbonio sut rydym eisiau <b>gweithio gyda'n gilydd i gyflawni nod cyffredin</b>. Yn ymarferol, mae hyn yn golygu ein bod ni yn eich galluogi chi, fel trethdalwyr a chynrychiolwyr, i wneud pethau'n iawn y tro cyntaf drwy broses syml, gyda chefnogaeth. I chi, mae hyn yn cynnwys defnyddio gwasanaethau digidol, defnyddio canllawiau a gyhoeddir a'n holi ni pan rydych chi'n ansicr.</p>
<p><b>Cadarnhau</b></p>	<p>Mae yn disgrifio'r math o berthynas rydym eisiau ei datblygu gyda chi, un sy'n <b>gadarn, solet a dibynadwy</b>. Mae hyn yn ymwneud â darparu sicrwydd, bod yn fanwl gywir a chadarnhau ymddiriedaeth. I ni, mae hyn yn ymwneud ag ymateb yn brydlon i ymholiadau, darparu canllawiau a chynghor dibynadwy ac esbonio'n glir os oes gennym bryderon. I chi, mae hyn yn ymwneud â gwneud pob ymdrech i gael pethau'n iawn, gan roi i ni'r holl wybodaeth y mae arnom ei hangen a dod atom ni cyn gynted ag yr ydych yn meddwl bod rhywbeth o'i le.</p>
<p><b>Cywiros</b></p>	<p>Mae yn esbonio sut rydym eisiau gweithio gyda chi i ddatrys camgymeriadau neu bryderon. Mae'n seiliedig ar yr awgrym yn y geiriau <b>dychwelyd at y gwirionedd</b>. Os ydych chi'n meddwl nad ydym ni wedi gweithredu'n gywir, byddwn yn ymateb i gwynion mewn ffordd agored a thryloyw. Os byddwch chi'n gwneud camgymeriadau, byddwn yn eich helpu i wneud pethau'n iawn ac yn eich cynghori ar sut i atal camgymeriadau yn y dyfodol. Mewn achosion o osgoi neu efnadu trethi, mae gennym amrywiaeth eang o adnoddau, o'r Rheol Gyffredinol ar Atal Osgoi i gosbau a phwerau troseddol i helpu i sicrhau bod y swm priodol o dreth yn cael ei dalu.</p>



Rydym yn defnyddio'r gair "**Ein**" i gadarnhau sut mae'r gwerthoedd siarter a'r egwyddorion arweiniol hyn yn perthyn i chi ac i ni yn yr un modd. Yn ystod y flwyddyn nesaf, hoffem weithio gyda chi i ddatblygu'r ffordd hon o feddwl ymhellach, gan gynnwys sut rydym yn dymuno diffinio ein rôl benodol fel partneriaid mewn creu ffordd Gymreig o drethu.

## **Ein Partneriaethau**

Byddwn yn mynd ati i gynnwys ysbryd **Ein Dull o Weithredu** yn y perthnasoedd ehangach rydym yn eu datblygu. Rydym yn deall bod ein gallu i fanteisio i'r eithaf ar y cyfleoedd hyn yn dibynnu arnom ni'n gweithio'n effeithiol gyda'n partneriaid ledled Cymru a thu hwnt, felly byddwn yn rhoi amser i weithio gydag eraill mewn ffordd agored a chydweithredol.

Bydd cyflawni polisi trethi datganoledig Llywodraeth Cymru'n cynnwys cynnal partneriaeth agos ag adrannau eraill Llywodraeth Cymru, yn enwedig Trysorlys Cymru. Byddwn yn cydweithio i ddarparu cyngor arbenigol, o ansawdd uchel i Weinidogion Cymru, i gefnogi datblygu polisi trethi y dyfodol.

Yn unol â'r arferion gorau yn rhyngwladol, sefydlwyd ACC gan Lywodraeth Cymru i fod yn annibynnol yn weithredol, i sicrhau cyfrinachedd gwybodaeth trethdalwyr unigol. Fodd bynnag, rydym yn atebol o hyd i Gynulliad Cenedlaethol Cymru ac i Weinidogion Cymru am wariant priodol ar arian cyhoeddus.

Mae gennym bartneriaeth weithredol gyda Chyfoeth Naturiol Cymru, a fydd yn ein cefnogi gyda chasglu'r Dreth Gwarediadau Tirlenwi. Mae'r bartneriaeth hon yn sicrhau'r manteision gorau posib o ran profiad ac arbenigedd Cyfoeth Naturiol Cymru yn y sector gwastraff a'i berthnasoedd presennol â gweithredwyr safleoedd tirlenwi ledled Cymru.

Rydym yn gweld gwerth yn y perthnasoedd gwaith rydym wedi'u datblygu yn y sector preifat hyd yma a byddwn yn parhau i weithio gyda phartneriaid y tu allan i'r sector cyhoeddus i helpu i greu systemau a gwasanaethau newydd pellach fel awdurdod trethi ar gyfer Cymru.

## Perfformiad a Mesurau

Mae ein blwyddyn weithredu gyntaf yn nodi dechrau'r bartneriaeth waith gyda chi (trethdalwyr a chynrychiolwyr) er mwyn creu system drethi deg ar gyfer Cymru. Bydd mesur ein heffaith yn rhan sylfaenol o hyn.

Mae'n bwysig ein bod yn datblygu'r mesurau priodol. Mae **Ein Dull o Weithredu** yn wahanol ac felly rhaid i'n mesurau fod yn wahanol hefyd. Rydym eisiau profi pa fesurau sy'n cyfrif fel ein bod yn gallu sicrhau ein bod yn cyflawni'r canlyniadau a ddymunir gyda'n dull newydd o weithredu.

Wrth i gynrychiolwyr gofrestru i ddefnyddio'r system ddigidol newydd i ffeilio am Dreth Trafodiadau Tir, roedd tîm desg gymorth ACC ar gael i'w cefnogi os oedd angen. Wrth gofrestru, cafodd mwy nag 80% o'r ymholiadau eu datrys y tro cyntaf. I wneud hyn, yn achlysurol roedd rhaid treulio mwy o amser ar alwadau i sicrhau bod ymholiadau'n cael eu datrys yn llawn y tro cyntaf. Rydym yn falch bod ein dull o weithredu wedi rhoi hyder ac annibyniaeth i staff i dreulio amser yn helpu cynrychiolwyr fel hyn ac mae'r adborth rydym wedi'i dderbyn hyd yma'n awgrymu i ni eich bod chi'n croesawu'r dull yma o weithredu.

Mae'r dull gwahanol yma o weithredu'n gyfle i ni gynnwys mesurau sydd nid yn unig yn dal ACC i gyfrif, ond hefyd yn edrych ar sut mae'r system dreth yng Nghymru a'n partneriaeth yn gweithio. Er enghraifft, mae treth ychwanegol sy'n cael ei chasglu drwy ymholiadau ynghylch treth yn nes ymlaen yn y broses yn golygu bod y ffurflen dreth wreiddiol yn anghywir. Nid ydym eisiau gweld symiau cynyddol o arian yn cael eu casglu fel hyn.

Mae **Ein Dull o Weithredu** yn ymwneud â'ch cefnogi chi i gyfrif yn iawn y tro cyntaf, fel bod mwy o'r dreth sy'n ddyledus yn cael ei chasglu pryd dylai. Mae hyn yn golygu symud ein hymdrechion a'n hadnoddau i'ch helpu chi i wneud pethau'n gywir, yn hytrach na defnyddio ein hadnoddau i roi sylw i ymholiadau ac ymchwiliadau wedi hynny.

Dim ond drwy gydweithio fydd hyn yn digwydd: rhaid i chi gofio cysylltu â ni pan fydd arnoch angen cymorth. I weld a yw hyn yn gweithio, byddwn yn adolygu sampl ar hap o ffurflenni treth. Yn yr achos hwn, byddai mesur o lwyddiant ar gyfer **Ein Dull o Weithredu** yn cael ei adlewyrchu yn y rhan fwyaf o'r ffurflenni treth yn gywir y tro cyntaf. Rydym eisiau gweithio gyda chi yn ystod y flwyddyn sydd i ddod i ddatblygu'r mesurau priodol. Dyma'r mesurau rydym wedi bod yn meddwl amdanynt i ddechrau sgysiau:

Mesurau posib ACC	Sut mae hyn yn wahanol
<p>Datrys ymholiadau ar y dechrau, ac wrth gysylltu ag ACC am y tro cyntaf.</p> <p>Arolwg boddhad.</p>	<p>Gall y mesurau ganolbwyntio ar amseroedd aros am alwad a hyd galwadau, ond rydym yn teimlo ei bod yn bwysicach eich bod chi'n cael yr help y mae arnoch ei angen wrth ffonio. Mae ymchwil wedi dangos bod y dull hwn o weithredu'n gallu arwain at gwsmeriaid bodlonach a chynyddu ymddiriedaeth!. Bydd staff ein desg gymorth yn gweithio i ddatrys eich ymholiad y tro cyntaf, fel nad oes raid i chi ein ffonio ni yn ôl. Rydym hefyd yn awyddus i feddwl am sut gallwn ni fesur, os ydych chi'n gofyn am help pan mae arnoch ei angen.</p>
<p>Y gyfran ohonoch a allai siarad a thrafod â ni yn eich dewis iaith (Cymraeg, Saesneg) neu gyfuniad, os ydych yn dymuno hynny.</p>	<p>Byddwn yn cyfrif cyfran y trafodion neu'r ohebiaeth yn y Gymraeg/Saesneg, ond dim ond rhan o'r stori fydd hyn yn ei ddweud wrthym. Yr hyn sydd bwysicaf i ni yw eich bod yn gallu defnyddio pa iaith bynnag rydych yn ei ddymuno a byddwn yn eich cefnogi i wneud hynny.</p>
<p>Nifer y ffurflenni treth heb fod angen unrhyw weithredu gan ACC yn dilyn eu cyflwyno a nifer yr achosion o ymholiadau a weithiwyd gan ACC.</p>	<p>Rydym eisiau canolbwyntio ar eich cefnogi chi ymlaen llaw i fod yn iawn y tro cyntaf ac rydym eisiau canolbwyntio ein hymdrechion ar y gefnogaeth gychwynnol honno, yn lle gweithio i gywiro materion wedi hynny.</p>
<p>Cwynion, adborth ac ymatebion ACC.</p> <p>Nifer a natur y digwyddiadau ymgysylltu a'r cyfranogiad.</p>	<p>Byddwn yn cyfrif nifer y cwynion. Ond hefyd byddwn yn gwrando'n ofalus ar yr adborth a gawn drwy gwynion a chyfryngau eraill, gan gynnwys digwyddiadau ymgysylltu. Yn bwysicach na dim, rydym eisiau sicrhau ein bod yn cael ein dal i gyfrif am weithredu fel ymateb i'ch adborth.</p>

Yn ystod ein blwyddyn weithredu gyntaf, byddwn yn casglu data ar draws y fframwaith perfformiad, a ddefnyddir fel sylfaen ac i ddarparu meincnod ar gyfer datblygu mesurau yn y dyfodol. Byddwn yn cynnwys cyfres lawn o fesurau perfformiad yn ein Cynllun Corfforaethol nesaf.

Fel rhan o fesur beth sy'n digwydd yn ystod ein blwyddyn weithredu gyntaf, byddwn yn cyhoeddi ystadegau rheolaidd am drethi yng Nghymru. Yn gryno, byddwn yn cyhoeddi'r canlynol:

- Data Misol am y Dreth Trafodiadau Tir
- Ystadegau gweithredol chwarterol (gweler **Atodiad 2**)
- Datganiadau ystadegol chwarterol ar y Dreth Trafodiadau Tir a'r Dreth Gwarediadau Tirlenwi
- Datganiad ystadegol blynyddol ar gyfer y Dreth Gwarediadau Tirlenwi a'r Dreth Trafodiadau Tir

## Pobl

Fel sefydliad bach ac arbenigol, rydym yn cydnabod bod ein pobl yn allweddol i'n llwyddiant ac rydym yn gwerthfawrogi'r cyfraniad enfawr mae cymaint wedi'i wneud eisoes at helpu i sefydlu ACC. Rydym wedi buddsoddi amser mewn dod â phobl newydd at ei gilydd, wrth iddynt ymuno â'r siurnai, i deimlo'n rhan o'n tîm ni; yn aelodau Burdd a chyflogeion.

## Ein Burdd

Penodwyd Burdd ACC yn haf 2017 ac mae'n cynnwys ein Cadeirydd Anweithredol, pum Aelod Anweithredol, ein Prif Weithredwr a dau Aelod Gweithredol sydd hefyd yn gyflogeion gydag ACC. Yn hydref 2018, byddwn hefyd yn penodi Aelod Burdd ar ran y Staff drwy bleidlais ymhlith y cyflogeion.



Ôr flaen hyd at y cefn: Sean Bradley, Jocelyn Davies, Lakshmi Nahrain, Dyfed Alsop, David Jones, Rebecca Godfrey, Martin Warren, Kathryn Bishop and Dyfed Edwards,

## Ein Cyflogeion

Mae ACC yn gyflogwr bach ac arbenigol. Ar hyn o bryd rydym yn cyflogi tua 50 o bobl sy'n cynrychioli 14 o broffesiynau o'r gwasanaeth sifil, ac rydym yn disgwyl datblygu i fod â mwy na 70 o bobl erbyn diwedd 2018. Mae ein cyflogeion i gyd yn weision sifil ac mae disgwyl iddynt gadw at Gôd y Gwasanaeth Sifil, sy'n datgan ein disgwyliadau allweddol fel cyflogwr. Mae mwy o fanylion am ein strwythur ar gael yn **Atodiad 3**.

Byddwn yn croesawu'r cyfleoedd sy'n rhan o fod yn sefydliad bach yn ystod ein blwyddyn weithredu gyntaf, fel a ganlyn:

Ein nod ni yw gwneud y canlynol:	Byddwn yn gwneud hyn drwy'r camau canlynol:
Sicrhau bod ein Burdd a'r Uwch Dîm Arwain yn hawdd siarad â hwy	Lleihau hierarchaeth. Sefydlu prosesau i gefnogi unrhyw un sydd â syniad ar gyfer arloesi neu achos pryder.
Sicrhau bod gan ein cyflogeion yr hyn y mae arnynt ei angen er mwyn cyflawni, gwella a chynnydd	Datblygu ein Perfformiad a phrosesau Rheoli Talent. Datgan ein cynnydd gyda sgiliau a'r bylchau. Creu hyfforddiant mewnol purpasol. Dod ag arbenigwyr i mewn i ddarparu hyfforddiant allanol.
Denu a chadw unigolion talentog sydd â sgiliau arbenigol	Asesu cryfderau yn ogystal â chymhwysedd wrth recriwtio, i roi cyfle i unigolion ddangos beth allant ei wneud, nid dim ond beth maent wedi'i wneud eisoes. Hysbysebu swyddi yn allanol i sicrhau ein bod yn cael y person priodol i'r swydd. Dod ag arbenigwyr i mewn o gyflogwyr eraill drwy gynnig cyfleoedd am fenthyciadau. Cynnig swyddi diddorol, o ansawdd da.
Creu gweithlu yn ACC sy'n adlewyrchu'r cyhoedd rydym yn ei wasanaethu	Penodi staff i o leiaf bedwar lleoliad ledled de, canolbarth a gogledd Cymru. Ceisio cynnal cydbwysedd da rhwng y rhywiau ar bob lefel yn y sefydliad. Cyflogi prentisiaid, cynnig lleoliadau gyda thâl i raddedigion ac i eraill er mwyn annog symudedd cymdeithasol. Adolygu ein gwybodaeth recriwtio, cynnydd a hyfforddiant i sicrhau cyfleoedd cyfartal i'r rhai sydd â nodweddion gwarchoddedig a'r rhai heb y nodweddion hyn.

<b>Ein nod ni yw gwneud y canlynol:</b>	<b>Byddwn yn gwneud hyn drwy'r camau canlynol:</b>
<p>Annog a datblygu sgiliau Cymraeg ymhlith ein gweithlu</p>	<p>Parhau â'n llwyddiant o fod â siaradwyr Cymraeg ar bob lefel yn y sefydliad.</p> <p>Hysbysebu pob swydd fel swyddi lle mae 'sgiliau yn yr iaith Gymraeg yn ddymunol' o leiaf.</p> <p>Annog cyflogeion i ddysgu rhywfaint o Gymraeg bob blwyddyn.</p> <p>Cefnogi cyflogeion sy'n siarad Cymraeg yn rhugl er mwyn cael geirfa dreth arbenigol.</p> <p>Cefnogi cyflogeion nad ydynt yn siarad Cymraeg yn rhugl drwy ddarparu hyfforddiant Cymraeg.</p>
<p>Adolygu ein polisiau pobl</p>	<p>Dechrau adolygu ein holl bolisiau pobl.</p> <p>Creu polisiau sy'n adlewyrchu ein strategaeth, ein maint a'n hanghenion fel busnes.</p> <p>Gosod ymddiriedaeth yn ein cyflogeion wrth galon ein polisiau.</p>



## Cyllideb

O'r dechrau wrth i ni weithredu yn ystod ein blwyddyn gyntaf, bydd ACC yn gyfrifol am gasglu arian cyhoeddus; bydd y referniw o'r trethi y byddwn yn ei gasglu'n cyllido gwasanaethau cyhoeddus yng Nghymru yn uniongyrchol.

Fel awdurdod trethi, rydym yn deall pa mor bwysig yw i ni wneud hyn yn effeithiol, a chadw at y fframwaith a'r egwyddorion ar gyfer Rheoli Arian Cyhoeddus Cymru. Er mwyn ein helpu i gyflawni hyn, rydym wedi meithrin gallu ariannol yn ACC drwy gyfrwng y bobl rydym wedi'u recriwtio a'r prosesau a'r systemau rydym wedi'u datblygu ac rydym wedi creu systemau cyllid newydd i reoli ein cyllid corfforaethol a'n cyfrifon trethi.

Bydd ein system cyllid trethi yn cael ei chadw ar wahân i'n system cyllid corfforaethol er mwyn sicrhau tryloywder a llywodraethu cadarn. Y Prif Weithredwr yw ein Swyddog Cyfrifyddu a bydd yn bersonol atebol am y derbynebau cyllid corfforaethol a referniw treth.

O ran y trethi rydym yn eu casglu, byddwn yn cyhoeddi gwybodaeth yn chwarterol ac yn talu cyllid sydd wedi'i glirio i Gronfa Gyfunol Cymru yn rheolaidd. Bob blwyddyn byddwn yn adrodd yn ôl ac yn cyhoeddi Datganiad Treth o dreth incwm a didyniadau. Caiff y datganiad ei archwilio gan Archwilydd Cyffredinol Cymru. Ar ddiwedd y flwyddyn, byddwn hefyd yn cyhoeddi ein cyfrifon blynyddol ar gyfer y cyllid corfforaethol; bydd y rhain yn cael eu harchwilio gan Archwilydd Cyffredinol Cymru hefyd.

Mae Ysgrifennydd y Cabinet dros Gyllid a Llywodraeth Leol wedi darparu cyllideb referniw o £6 miliwn ar gyfer ein blwyddyn ariannol gyntaf (2018-19) i redeg ein sefydliad ac rydym yn disgwyl gwario'r gyllideb hon mewn tair ffordd yn fras:

1. Pobl i ddarparu gwasanaethau ACC
2. Buddsoddi mewn gwelliannau i systemau ACC
3. Costau gweithredol cyffredinol

Er mwyn sicrhau ein bod yn defnyddio'r gyllideb mor effeithiol ac effeithlon ag y bo modd, byddwn hefyd yn datblygu gallu rheoli contractau da a hefyd llywodraethu mewnol ac atebolrwydd ariannol clir.

Nid oes gennym unrhyw ddata am wariant hanesyddol a byddwn yn dysgu llawer yn ystod ein blwyddyn gyntaf am yr hyn sy'n ofynnol i redeg ein gwasanaethau. Byddwn yn defnyddio'r adborth rydym yn ei dderbyn i gydweithio i wella'r gwasanaethau rydym yn eu darparu.

## **Crynodeb y Prif Weithredur**

Mae llunio'r Cynllun Corfforaethol hwn ar gyfer y flwyddyn gyntaf wedi ein helpu ni fel sefydliad newydd i gydnabod y gwaith sylweddol sydd wedi cael ei wneud eisoes ac i ddylanwadu ar ein ffordd o feddwl ar gyfer y dyfodol yn y tymor hwy.

Gallwch weld oddi wrth y Cynllun Corfforaethol hwn bod llawer o waith i'w wneud yn ystod y 12 mis nesaf, ond rwyf yn credu ein bod wedi sefydlu ffyrdd positif o weithio eisoes, ac y gallwn adeiladu ar y rhain yn awr. Un peth rwyf yn eithriadol falch ohono, sy'n esiampl dda o sut rydym yn ceisio gweithio'n wahanol, yw ein defnydd o'r iaith Gymraeg i sbarduno arloesi, gan ei defnyddio i ddisgrifio'n fwy manwl gywir y ffordd y byddwn yn cydweithio fel rhan o **Ein Dull o Weithredu**.

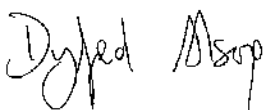
Rydym eisoes wedi bod yn datblygu ac yn profi ein canllawiau a'n gwasanaethau digidol yn y Gymraeg. Mae hyn wedi profi'n eithriadol boblogaidd ac mae'n rhywbeth yr ydym eisiau parhau i'w wneud. Mae ein gwasanaethau digidol wedi'u cynllunio fel ei bod yn hawdd i chi newid yn rhwydd rhwng y gwasanaethau ar-lein Cymraeg a Saesneg. Mae hyn yn golygu y gall pobl sydd â diffyg hyder yn y Gymraeg newid i'r Saesneg ac yn ôl drwy gydol y ffurflen, yn ôl yr angen. Rydym eisiau cefnogi pobl i roi cynnig ar y Gymraeg.

Rydym yn edrych ymlaen at weithio gyda Chomisiynydd y Gymraeg a Chomisiynydd Cenedlaethau'r Dyfodol yn ystod y misoedd nesaf er mwyn rhannu'r profiadau hyn ac i ystyried sut byddwn yn gweithio yn y dyfodol. Fel corff cyhoeddus newydd, rydym o ddifrif am ein rhwymedigaethau statudol ac rydym yn ymgorffori arferion positif, ond wrth gwrs, mae mwy i'w wneud. Rydym yn gorfod cadw at Ddyletswydd Cydraddoldeb y Sector Cyhoeddus a byddwn yn paratoi ein hamcanion a'n mesurau cydraddoldeb gyda'r nod o'u cyhoeddi ochr yn ochr â datganiad cydraddoldeb erbyn mis Ebrill 2019.

Mae sefydlu'r sefydliad newydd hwn wedi bod yn gyfle i ni ddatblygu'n ddigidol yn ein dull o weithio. Rydym ar y cwmwl yn gyfan gwbl ac mae gennym systemau allanol a mewanol integredig a 'chyfrif cwsmer sengl', sy'n rhoi gwasanaeth di-dor i chi a hefyd yn gwella ein heffeithlonrwydd. Yn ystod y flwyddyn sydd i ddod, byddwn yn gweithio gyda chi i symud mwy o brosesau ar-lein ac i gefnogi'r rhai sy'n methu defnyddio ein gwasanaeth digidol am ba bynnag reswm. Bydd hyn yn ein helpu i fod yn gliriach am y datblygiadau y mae'n rhaid i ni eu gwneud gyda'n systemau digidol yn ystod y 12 mis nesaf.

I grynhoi, mae eleni'n flwyddyn o gydweithredu; gweithio gyda chydweithwyr yn ACC, ein partneriaid cyflawni amrywiol, trethdalwyr, cynrychiolwyr ac, yn fwy cyffredinol, pobl Cymru. Gyda'n gilydd, rwyf yn credu y gallwn greu awdurdod trethi sy'n darparu system drethi deg y gallwn ni i gyd fod yn falch ohoni.

I gloi, y gair gorau i gyfleu ysbryd ACC, a'r ffordd rydym eisiau darparu ein gwasanaethau, yw 'uchelgeisiol', sy'n golygu anelu'n uchel yn llythrennol. Rydych yn gallu teimlo'r ysbryd hwn eisoes ledled y sefydliad. Byddwn yn gweithio'n galed i sicrhau ein bod yn parhau i ddyheu wrth i ni symud ymlaen drwy ein blwyddyn weithredu gyntaf.



Dyfed Alsop, Prif Weithredur



## Atodiad 1: Prif weithgareddau

Blaenoriaeth	Prif Weithgareddau
<p>Casglu trethi wedi'i ddatganoli – fel bod pobl yn gallu talu'r swm priodol o dreth ar yr adeg briodol.</p>	<p>Sefydlu ACC yn llwyddiannus i gasglu a rheoli'r ddwy dreth sydd wedi'u datganoli o'r newydd. (D1)<sup>2</sup></p> <p>Cynnal cyfarwyddyd tryloyw ac effeithiol, a ddatblygir ar y cyd â chwsmeriaid, gan gynnwys cyfrifiannell treth y Ddeddf Trafodiadau Tir a'r canllawiau technegol.</p> <p>Darparu desg gymorth gyda'r nod allweddol o ddatrys y tro cyntaf.</p> <p>Darparu cefnogaeth i helpu pobl i ddefnyddio systemau digidol.</p> <p>Darparu cefnogaeth bersonol, deilwredig i gwsmeriaid, gyda Rheolwr Cysylltiadau Cwsmeriaid ar gyfer pob gweithredwr safle tirlenwi, ac uchelgais i recriwtio arbenigwyr ar y Dreth Trafodiadau Tir a fydd yn gweithio'n rhanbarthol gyda'u cwsmeriaid.</p> <p>Helpu'r rhai sydd wedi gwneud camgymeriadau i roi trefn ar eu materion treth.</p> <p>Annog a darparu cyfleoedd syml am adborth a chwynion fel ein bod yn gallu dal ati i wella.</p> <p>Sicrhau bod cwsmeriaid yn gallu gwneud y pethau y mae'n rhaid iddynt eu gwneud yn y Gymraeg, yn Saesneg neu drwy gyfuniad o'r ddwy iaith.</p>

<b>Blaenoriaeth</b>	<b>Prif Weithgareddau</b>
<p>Rheoli'r system dreth ddatganoledig i helpu i atal a mynd i'r afael ag efadu trethi ac osgoi trethi.</p>	<p>Monitro'r ddeddfuriaeth newydd i sicrhau ei bod yn gweithredu fel y bwriadwyd ac nad yw'n creu cyfleoedd ar gyfer osgoi. (D2b)</p> <p>Casglu a dadansoddi data i sefydlu graddfa'r osgoi, yr efadu a'r diffyg cydymffurfio yn y trethi datganoledig. (D2c)</p> <p>Defnyddio ein dadansoddiad data i ddatblygu dull seiliedig ar risg o weithredu er mwyn adnabod a mynd i'r afael â risgiau treth.</p> <p>Mewn achosion o osgoi neu efadu trethi, byddwn yn defnyddio amrywiaeth o adnoddau, fel sy'n briodol, gan gynnwys ein pwerau ymchwiliol sifil a throsteddol, gorfodi cosbau, defnyddio'r Rheol Gyffredinol ar Atal Osgoi ('GAAR') a sancsiynau trosteddol, i fynd i'r afael â'r rhai sy'n plygu neu'n torri'r rheolau, fel nad oes unrhyw un yn cael mantais ariannol annheg. (D2d)</p> <p>Edrych ar gyfleoedd ar gyfer rhannu data a chydweithio ar draws amrywiaeth o drethi Cymreig gyda sefydliadau yn y tirlun rheoli trethi er mwyn cefnogi cydymffurfio, gorfodi a phrofiad y cwsmeriaid. (D3)</p>
<p>Darparu gwasanaethau cyhoeddus – arwain gwelliannau i weinyddu trethiant datganoledig ledled Cymru.</p>	<p>Sefydlu ac ymgorffori ein partneriaeth â Chyfoeth Naturiol Cymru ar weithgarwch cydymffurfio â'r Dreth Gwarediadau Tirlenwi.</p> <p>Dadansoddi data trafodiadau tir mewn perthynas â gordal cyfradd uwch ar sail awdurdod lleol.</p> <p>Datblygu partneriaethau â sefydliadau casglu trethi eraill a gweithio ar ddatgan meysydd er mwyn gwella'r system gweinyddu treth.</p> <p>Gweithio ag eraill i greu darlun cynhwysfawr o warediadau heb eu hawdurdodi yng Nghymru, a ddefnyddir gennym i gydweithredu i roi sylw i'r broblem hon.</p>

## **Atodiad 2: Ystadegau gweithredol chwarterol** (gan gynnwys proffil misol)

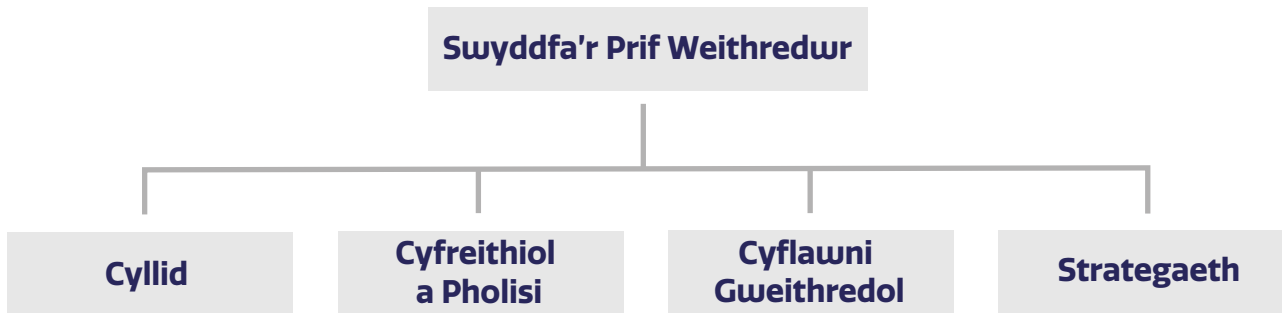
I ddechrau, byddwn yn cynnwys yr wybodaeth sydd wedi'i rhestru isod, ond byddwn yn adeiladu ar hyn wrth i ni symud drwy'r flwyddyn weithredol a chael mwy o ddata. Hefyd byddwn yn gweithio gyda threthdalwyr, cynrychiolwyr a'n rhanddeiliaid ehangach er mwyn deall pa wybodaeth yr hoffech ei gweld yn y datganiadau hyn.

- Dwysedd y cyswllt wedi'i rannu yn ôl cyfrwng (e.e. ffôn, post, ac ati)
- Amseroedd ymateb
- Nifer y ffurflenni treth sydd wedi'u ffeilio (rhaniad papur/digidol)
- Cyfanswm y derbynebau treth (rhaniad siec/BACS)
- Cyfran y dychwelyd yn hwyr a'r taliadau hwyr
- Nifer y cwynion a dderbyniwyd

Gall rhai o'r rhain fod yn rhan o'n hystadegau swyddogol yn ogystal ag yn rhan o'r cyd-destun gweithredol ac felly gellir eu dangos mewn cyhoeddiadau eraill hefyd. Byddwn yn adolygu hyn er mwyn sicrhau nad ydym yn dyblygu gormod ac i sicrhau bod yr wybodaeth yn ddealladwy a hawdd ei chanfod.

## Atodiad 3: Ein strwythur

Mae ACC wedi'i drefnu mewn pum adran:



<b>Swyddfa'r Prif Weithredur</b>	yn cynnwys ein cydweithwyr cefnogaeth weithredol, cydlynu canolog ac adnoddau dynol.
<b>Cyllid</b>	yn cynnwys ein cydweithwyr caffael, cyllid treth, cyllid corfforaethol, dyledion, archwilio a risg.
<b>Cyfreithiol a Pholisi</b>	yn cynnwys ein cydweithwyr cyfreithiol a pholisi.
<b>Cyflawni Gweithredol</b>	yn cynnwys cefnogi trethdalwyr a chynrychiolwyr, ymgysylltu rhanbarthol, a swyddogaethau casglu a rheoli trethi rheng flaen.
<b>Strategaeth</b>	yn cynnwys ein cydweithwyr digidol, data, prosesau busnes, newid, cwsmeriaid a chyfathrebu.

Y tu hwnt i'r swyddogaethau mewnol uchod, fel sefydliad bach, rydym hefyd yn gweithio gyda sefydliadau eraill i ddarparu ein gwasanaethau. Rydym yn defnyddio gwasanaethau a rennir ar gyfer ein gwasanaethau archwilio, cyfieithu, dilysu, cyflogres a chyfleusterau.

## Cyfeirnod

- 1 UKCSI yw mesur cenedlaethol y Sefydliad Gwasanaethau Cwsmeriaid o foddhad cwsmeriaid yn seiliedig ar 10,000 o ymatebion gan ddefnyddwyr:  
<https://www.instituteofcustomerservice.com/media-centre/press-releases/article/customer-satisfaction-in-the-services-sector-is-on-the-up-but-businesses-urged-to-get-it-right-first-time> (Saesneg yn unig)
- 2 Mae'r cyfeiriad mewn cromfachau'n cysylltu'n uniongyrchol i ymrwymadau ein cynllun gwaith polisi treth ar gyfer 2018, sydd i'w weld yn llawn yma:  
<http://gov.wales/docs/caecd/publications/180213-welsh-tax-policy-work-plan-cy.pdf>