



Llywodraeth Cymru
Welsh Government

#TrafodyCymoedd

Ein Cymoedd, Ein Dyfodol Cynllun Cyflawni

Fersiwn 1: Tachwedd 2017



Cynnwys

Cyflwyniad	3
Blaenoriaeth 1	4
Swyddi o ansawdd da a'r sgiliau i'w cyflawni	
Blaenoriaeth 2	22
Gwell gwasanaethau cyhoeddus	
Blaenoriaeth 3	36
Fy nghymuned leol	
Cyflawni'r cynllun	43
Atodiad A – Mesur cynnydd	44
Atodiad B – Dogfennau cysylltiedig	46



Cyflwyniad



Ym mis Gorffennaf 2016, sefydlwyd y Tasglu Gweinidogol ar gyfer Cymoedd y De gan Brif Weinidog Cymru, Carwyn Jones. Cadeirydd y tasglu yw Alun Davies, Ysgrifennydd y Cabinet dros Lywodraeth Leol a Gwasanaethau Cyhoeddus. Mae aelodau eraill y tasglu yn cynnwys Ken Skates, Ysgrifennydd y Cabinet dros yr Economi a Thrafnidiaeth, a Julie James, Arweinydd y Tŷ a'r Prif Chwip.

Mae grŵp o arbenigwyr - sy'n cynrychioli sectorau allweddol ac sydd â chefnidir yng Nghymoedd y De a gwybodaeth ac arbenigedd eang - wedi ymuno â'r tasglu fel aelodau.

Mae'r tasglu wedi cyfarfod, siarad a gwrandao ar bobl sy'n byw ac yn gweithio yng Nghymoedd y De yn ystod 2017. Mae'r sgysiau hyn wedi bod yn fywiog, yn graff ac yn heriol. Mae'r sgysiau hyn a'r dystiolaeth a gasglodd aelodau'r tasglu wedi dylanwadu ar ei flaenoriaethau ar gyfer y dyfodol.

Ar 20 Gorffennaf 2017, cyhoeddodd y tasglu ei gynllun gweithredu lefel uchel, *Ein Cymoedd, Ein Dyfodol*¹. Roedd y cynllun yn cynnwys tair blaenoriaeth allweddol:

Swyddi o ansawdd da a'r sgiliau i'w cyflawni

Gwell gwasanaethau cyhoeddus

Fy nghymuned leol

Dylid darllen y cynllun cyflawni hwn ochr yn ochr ag *Ein Cymoedd, Ein Dyfodol*. Mae'n nodi:

- Sut bydd y blaenoriaethau hyn yn cael eu cyflawni
- Pwy fydd yn cymryd rhan
- Y manteision disgwylidig
- Yr amserlenni ar gyfer cwblhau'r gwaith.

Er bod y tasglu yn cynnwys llawer o arbenigwyr a phobl annibynnol, nid yw'n sefydliad sy'n annibynnol ar Lywodraeth Cymru ac ar wahân iddi. Mae'r tasglu yn gweithio gyda phobl sy'n byw ac yn gweithio yng Nghymoedd y De, ac mae'n allweddol i lunio gwaith Llywodraeth Cymru, yn enwedig o safbwynt newid a phennu polisi'r llywodraeth mewn perthynas â'r Cymoedd.

Er mwyn sicrhau bod y cynllun hwn yn llwyddo, mae'n rhaid i'r tasglu ddwyn ynghyd holl adnoddau Llywodraeth Cymru a'i phartneriaid niferus i gefnogi'r Cymoedd.

¹ <http://gov.wales/topics/people-and-communities/communities/taskforce-for-the-valleys/?skip=1&lang=cy>

Er mwyn deall y cynnydd sy'n cael ei wneud yn erbyn pob un o gamau gweithredu'r cynllun cyflawni byddwn yn edrych ar gynnydd yn erbyn y nodau llesiant cenedlaethol perthnasol yng Nghymoedd y De. Dangosyddion lefel uchel yw'r rhain (gweler Atodiad A), ac mae'n bosibl na fydd modd olrhain cynnydd tymor byr bob tro. Felly, byddwn hefyd yn cyhoeddi diweddariadau ac adroddiadau monitro blynyddol yn erbyn nifer o dargedau allweddol, gan gynnwys ein nod o helpu 7,000 o bobl economaidd anweithgar a di-waith i gael gwaith teg, diogel a chynaliadwy.

Dyma fersiwn gyntaf y cynllun cyflawni – bydd yn esblygu ac yn cael ei ddiweddarau wrth i gynnydd gael ei wneud yn erbyn pob cam gweithredu ac wrth i waith y tasglu fynd rhagddo. Gwneir hyn fel rhan o adroddiad blynyddol ym mis Gorffennaf bob blwyddyn.

Bu'n bwysig iawn i'r tasglu siarad ac ymgynghori â phobl sy'n byw ac yn gweithio yng Nghymoedd y De yn ystod y broses o ddatblygu *Ein Cymoedd, Ein Dyfodol* a'r cynllun cyflawni hwn. Bydd hyn yn parhau wrth i waith y tasglu fynd rhagddo. Cyhoeddir cynllun ymgysylltu, a fydd yn nodi sut mae'r tasglu yn bwriadu ymgysylltu â phobl ledled Cymoedd y De, a'u grymuso, er mwyn sicrhau bod y cynlluniau hyn yn diwallu anghenion pobl ac yn bodloni eu disgwyliadau.



Blaenoriaeth 1

Swyddi o ansawdd da a'r sgiliau i'w cyflawni

Erbyn 2021:

Byddwn yn cau'r bwlch cyflogaeth rhwng Cymoedd y De a gweddill Cymru. Mae hyn yn golygu helpu 7,000 yn rhagor o bobl i gael gwaith teg ac y bydd miloedd o swyddi newydd, teg, diogel a chynaliadwy yn cael eu creu yn y Cymoedd.

Bydd pobl sy'n byw yn y Cymoedd yn cael mynediad at y sgiliau cywir i gael gwaith.

Bydd busnesau yn cael cefnogaeth lawn i dyfu a ffynnu yng Nghymoedd y De.



Cyflawnir hyn drwy wneud y canlynol:



Cyf	Cam gweithredu – ar sail y camau gweithredu a gyhoeddwyd yn <i>Ein Cymoedd, Ein Dyfodol</i>	Canlyniad Disgwyliedig	Cerrig milltir allweddol	Partneriaid
Swyddi				
JS1	Caiff saith hyb strategol ² eu creu ledled Cymoedd y De i fod yn ffocws i arian cyhoeddus a darparu cyfleoedd i'r sector preifat fuddsoddi a chreu swyddi newydd ³ .	Bydd yr hybiau strategol yn canolbwyntio ar greu swyddi drwy ddenu buddsoddiad y sector preifat, gan sicrhau bod busnesau sydd yno'n barod yn gallu tyfu ac yn hyrwyddo busnesau newydd. Bydd hyn yn cynnwys gwireddu cyfleoedd adfywio economaidd drwy ddarparu tai a gwasanaethau cyhoeddus, a gwella cysylltedd drwy Fetro De Cymru.	Gweler tudalen 19 am ragor o fanylion Ionawr 2018 – Creu glasbrint datblygu ar gyfer y 15 mlynedd nesaf. Bydd hyn yn nodi prosiectau â blaenoriaeth yn y saith hyb strategol. Ebrill 2018 – Cytuno ar raglen fuddsoddi wedi'i chostio ar gyfer pob un o'r saith hyb strategol ar gyfer y cyfnod 2018 -21.	Llywodraeth Cymru; awdurdodau lleol; y ddwy fargen ddinesig ⁴ ; datblygwyr sector preifat; busnesau

² Mae hyb strategol ychwanegol wedi ei gynnwys yn y cynllun cyflawni - chwe hyb strategol oedd yn *Ein Cymoedd, Ein Dyfodol*. Mae Gogledd Pen-y-bont ar Ogwr wedi ei nodi fel atodiad pwysig oherwydd gall heriau trafnidiaeth olygu bod cymunedau yng Ngogledd Pen-y-bont yn cael eu hynysu o Ben-y-bont a Phen-coed. Bydd yr hyb yn agos i goridor yr M4 ac yn cynnig cyfleoedd buddsoddi sector preifat.

³ Bydd y swyddi newydd yn deg, yn ddiogel ac yn gynaliadwy.

⁴ Y ddwy fargen ddinesig y cyfeirir atynt drwy'r ddogfen hon yw Prifddinas-Ranbarth Caerdydd a Bae Abertawe.

Cyf	Cam gweithredu – ar sail y camau gweithredu a gyhoeddwyd yn <i>Ein Cymoedd, Ein Dyfodol</i>	Canlyniad Disgwyliedig	Cerrig milltir allweddol	Partneriaid
JS2	Adleoli mwy o swyddi sector cyhoeddus yn y Cymoedd, gan gynnwys yn lleoliadau'r saith hyb strategol, lle y bo'n briodol. Er enghraifft, mae Trafnidiaeth Cymru wedi ymrwymo'n barod i sefydlu ei bencadlys newydd ym Mhontypridd.	Bydd cyrff ac adrannau'r sector cyhoeddus yn adleoli i rannau o Gymoedd y De, gan helpu i gefnogi'r economi leol a chreu sylfaen i ddatblygu cyfleoedd gwaith yn lleol.	<p>Ionawr 2018 – Datblygu sianel o alw a gwaith tebygol gydag awdurdodau lleol i nodi safleoedd posibl ledled Cymoedd y De.</p> <p>Medi 2018 – Asesu safleoedd a chyfleoedd i adleoli ac ehangu, gan gynnwys ar gyfer:</p> <ul style="list-style-type: none"> • Trafnidiaeth Cymru • Cyfoeth Naturiol Cymru • Addysg a Gwellu Iechyd Cymru • Adrannau Llywodraeth Cymru eraill <p>Medi 2018 – Gweithio gyda Llywodraeth y DU i ystyried cyfleoedd yn y dyfodol.</p>	Sefydliadau'r sector cyhoeddus; Llywodraeth Cymru; Llywodraeth y DU.
JS3	Sicrhau bod mwy o dir ac eiddo cyhoeddus ar gael yn y Cymoedd ar gyfer datblygu.	Bydd tir cyhoeddus yn cael ei ddefnyddio i gynnig cyfleoedd datblygu economaidd.	<p>Ebrill 2018 – Yn dilyn cynllun peilot llwyddiannus yn ardal Cwm Taf, bydd Llywodraeth Cymru yn darparu £2 filiwn fel bod byrddau gwasanaethau cyhoeddus yn gallu mapio asedau.</p> <p>Ebrill 2018 – Gweithio gydag awdurdodau lleol a'r ddwy fargen ddinesig er mwyn asesu a oes cyfleoedd ar gael i alinio tir ac eiddo sydd ar gael yn erbyn blaenoriaethau strategol, gan gynnwys cysylltiadau a'r saith hyb strategol.</p>	Awdurdodau lleol; y ddwy fargen ddinesig, Llywodraeth y DU; Llywodraeth Cymru; y GIG, byrddau gwasanaethau cyhoeddus.

Cyf	Cam gweithredu – ar sail y camau gweithredu a gyhoeddwyd yn <i>Ein Cymoedd, Ein Dyfodol</i>	Canlyniad Disgwyliedig	Cerrig milltir allweddol	Partneriaid
JS4	Cynyddu cyfleoedd i gael swyddi yn yr economi leol sylfaenol – busnesau rydym yn eu defnyddio bob dydd ac yn eu gweld o'n cwmpas, fel manwerthu, gofal a'r diwydiant bwyd.	<p>Bydd nifer y swyddi yn yr economi sylfaenol yn cynyddu.</p> <p>Bydd yr agenda gwaith teg yn cael ei rhoi ar waith i gynyddu nifer y swyddi yn yr economi sylfaenol.</p>	<p>Mae trosolwg o bob sector wedi'i gyflwyno ar dudalen 20-21.</p> <p>Mawrth 2018 – Nodi a chydgysylltu cyfleoedd i gysylltu gwaith sy'n datblygu llwybrau gyrfa â chynngor ar yrfaeodd, addysg bellach/uwch a rhaglenni cyflogadwyedd, gan ganolbwyntio ar amrywiaeth o lwybrau galwedigaethol ac academaidd. Canolbwyntio'n gyntaf ar sectorau sy'n cynnig y cyfleoedd gorau ar gyfer twf, er enghraifft, iechyd, gofal cymdeithasol ac adeiladu.</p> <p>Mawrth 2018 – Gweithio gyda phartneriaethau sgiliau rhanbarthol a defnyddio gwybodaeth am y farchnad lafur gan y Cynlluniau Sgiliau Rhanbarthol drwy eu cynlluniau a gyhoeddwyd yn ddiweddar er mwyn ceisio mynd i'r afael â'r bwlch mewn sgiliau yn yr economi sylfaenol ledled y Cymoedd. Nodi entrepreneuriaid a busnesau presennol yn yr economi sylfaenol a fyddai'n manteisio ar becyn cymorth gwell.</p> <p>Gorffennaf 2018 – Gweithio gyda'r Bwrdd Gwaith Teg ac ymgysylltu â chyflogwyr ynglŷn â chynllunio'r gweithlu ac arferion cyflogaeth. Bydd hyn yn helpu i hyrwyddo diwylliant sy'n sbarduno gweithleoedd mwy cynaliadwy a chynhyrchiol ac yn atgyfnerthu'r cytundeb economaidd newydd er mwyn hybu cynhyrchiant a sicrhau bod Cymru yn fwy teg a chystadleuol.</p> <p>Rhagfyr 2018 – Llunio cynigion sy'n darparu ateb hyblyg i feysydd o'r economi sylfaenol, gan ddefnyddio elfennau o'r cymwysterau sy'n rhan o fframweithiau prentisiaethau.</p> <p>Bob blwyddyn – Cynnal ymgyrchoedd i ddatblygu a hyrwyddo amcanion gyrfa gan ddefnyddio prentisiaethau sy'n hwyluso mynediad ar lefel cymhwyster dau a deilliannau ar lefel cymhwyster tri.</p>	<p>Llywodraeth Cymru; y sector cyhoeddus, y trydydd sector a'r sector preifat; Cymwysterau Cymru; ysgolion, addysg bellach ac addysg uwch; Gyrfa Cymru; Gofal Cymdeithasol Cymru; partneriaid cymdeithasol; Canolfan Byd Gwaith; y bartneriaeth sgiliau rhanbarthol; Dyfodol Adeiladu Cymru.</p>

Cyf	Cam gweithredu – ar sail y camau gweithredu a gyhoeddwyd yn <i>Ein Cymoedd, Ein Dyfodol</i>	Canlyniad Disgwyliedig	Cerrig milltir allweddol	Partneriaid
JS5	Cefnogi creu mwy o swyddi digidol yn y Cymoedd a datblygu dau hyb technoleg entrepreneuriaeth i helpu busnesau newydd sy'n dechrau yn y sector.	Bydd cyfleoedd i gychwyn busnesau newydd yn cynyddu a bydd sector digidol ffyniannus yn cael ei greu yn y Cymoedd.	April 2018 – Defnyddio gwybodaeth am y farchnad lafur a luniwyd yn y Cynlluniau Sgiliau Rhanbarthol a gweithio ar y cyd â chynlluniau'r partneriaethau sgiliau rhanbarthol a gyhoeddwyd yn ddiweddar er mwyn archwilio'r posibilrwydd o greu dau hyb meithrin newydd yn y Cymoedd a fydd yn canolbwyntio ar fusnesau newydd, technoleg, swyddi o ansawdd a manteisio ar dechnoleg ddigidol.	Llywodraeth Cymru; awdurdodau lleol; y ddwy fargen ddinesig; y sector preifat; y Bartneriaeth Dysgu, Medrau ac Arloesi (LSKIP) ⁵ ; Partneriaeth Ddysgu a Sgiliau Rhanbarthol De orllewin a Chanolbarth Cymru; Creu Sbarc.
JS6	Cyflwyno Swyddi Gwell yn Nes at Adref yn y Cymoedd i greu cyfleoedd go iawn a swyddi da ⁶ lle mae'r angen mwyaf. Mae hyn yn cynnwys defnyddio caffael cyhoeddus i gefnogi busnesau a chadwyni cyflenwi lleol.	Bydd swyddi lleol yn cael eu cynnal a phroffir sut y gellir defnyddio liferi caffael i ymyrryd lle gall cadwyni cyflenwi lleol greu swyddi.	Hydref 2018 – Cynnal gwerthusiad cychwynnol o'r pedwar cynllun peilot masnachol yn y Cymoedd er mwyn profi'r cysyniad a chynorthwyo darpariaeth. Dyma'r cynlluniau peilot: <ul style="list-style-type: none"> • Glynebwy – Gweithio gyda menter gymdeithasol bresennol sy'n gwneud arwyddion i gynyddu galw gan arwain at gadw a chreu swyddi; • Glynebwy – Sefydlu uned gwneud dillad i weithredu fel marchnad lafur ganolraddol; • Merthyr Tudful – Cynyddu'r galw am fenter gymdeithasol bresennol sy'n casglu, yn trefnu ac yn pwlpio papur i'w ailgylchu, er mwyn cadw a chreu swyddi; • Merthyr Tudful – Paent wedi'i ail-beiriannu, gan symud proses sydd eisoes yn bodoli o Birmingham i Gymru, gan ailgylchu paent i'w aildefnyddio yng Nghymru. 	Llywodraeth Cymru; y GIG; cynghorau Blaenau Gwent, Merthyr a Rhondda Cynon Taf; parth busnes Blaenau Gwent; CGGC; Canolfan Cydweithredol Cymru; mentrau cymdeithasol sy'n gyfrifol am weithredu'r pedwar cynllun peilot; TUC Cymru.

⁵ Bydd yn bwysig sicrhau bod tasglu'r Cymoedd yn ategu gwaith y partneriaethau rhanbarthol. Er enghraifft, mae'r Bartneriaeth Dysgu, Medrau ac Arloesi wedi cyhoeddi ei Chynllun Cyflogaeth a Sgiliau yn ddiweddar, sydd wedi'i ymgorffori yn y cynllun cyflawni hwn gan y tasglu http://www.lskip.wales/downloads/170731_Employment%20_Skills_Plan_eng.pdf.

⁶ Bydd y swyddi newydd yn deg, yn ddiogel ac yn gynaliadwy.

Cyf	Cam gweithredu – ar sail y camau gweithredu a gyhoeddwyd yn <i>Ein Cymoedd, Ein Dyfodol</i>	Canlyniad Disgwyliedig	Cerrig milltir allweddol	Partneriaid
JS7	Manteisio ar y potensial i greu swyddi o fuddsoddiadau seilwaith mawr, gan gynnwys Metro De Cymru, yr M4 a'r gwaith sydd ar y gweill o ddeuoli'r A465 a thai fforddiadwy newydd.	Bydd cadwyni cyflenwi newydd yn cael eu datblygu a bydd cyllid o brosiectau seilwaith yn y Cymoedd yn cael ei gadw er mwyn creu swyddi lleol.	Bydd camau gweithredu penodol yn cael eu datblygu wrth i fuddsoddiadau mewn seilwaith gynyddu. Cysylltiedig â JS9 isod.	Llywodraeth Cymru; Trafnidiaeth Cymru; y ddwy fargen ddinesig; y Bartneriaeth Dysgu, Medrau ac Arloesi; y sector preifat.
JS8	Creu cymaint o swyddi gwyrdd ⁷ a chyfleoedd busnes â phosib o fuddsoddiad mewn effeithlonrwydd ynni drwy raglen Cartrefi Clyd Llywodraeth Cymru.	Bydd swyddi gwyrdd a chyfleoedd busnes yn cael eu creu.	<p>Ebrill 2017 – Cychwyn cynllun peilot dros y gaeaf i ymestyn cymhwysedd, mewn ardaloedd penodol, ar gyfer mesurau effeithlonrwydd ynni Nest Cartrefi Clyd ar aelwydydd incwm isel lle mae cyflwr iechyd anadlu neu gylchrediad gwaed ar un o'r preswylwyr. Gweithio gyda phartneriaid iechyd amrywiol gan gynnwys y gwasanaeth parafeddygon cymunedol yn ardal Bwrdd Iechyd Prifysgol Cwm Taf i roi'r cynllun peilot ar waith.</p> <p>Chwefror 2018 – Gwerthuso'r cynllun peilot.</p> <p>Ebrill 2018 – Cyflwyno cymhwysedd iechyd estynedig ledled Cymru.</p> <p>Ebrill 2018 – Bydd y cynllun Cartrefi Clyd newydd yn cychwyn. Bydd camau gweithredu yn parhau fel rhan o gontractau'r cynllun.</p>	Llywodraeth Cymru; rheolwyr cynllun Cartrefi Clyd; awdurdodau lleol; byrddau iechyd; busnesau bach a chanolog (BBaCh).

⁷ Bydd y swyddi newydd yn deg, yn ddiogel ac yn gynaliadwy.

Cyf	Cam gweithredu – ar sail y camau gweithredu a gyhoeddwyd yn <i>Ein Cymoedd, Ein Dyfodol</i>	Canlyniad Disgwyliedig	Cerrig milltir allweddol	Partneriaid
JS9	Yn dilyn y cyhoeddiad diweddar i newid ffoecs y Gwasanaeth Caffael Cenedlaethol a Gwerth Cymru, datblygu cynllun clir i sicrhau bod modd defnyddio buddsoddiadau caffael i ddatblygu'r amodau cywir i gefnogi swyddi a thwfy yn ogystal â gwella cryfder busnesau lleol a'u cymunedau.	Bydd prosesau caffael yn cefnogi'r economi leol, bydd cadwyni cyflenwi lleol yn cael eu datblygu, a bydd bylchau mewn cadwyni cyflenwi yn cael eu llenwi. Bydd yn cefnogi menter Swyddi Gwell yn Nes Adref (gweler JS6).	Rhagfyr 2017 – Nodi un awdurdod lleol neu fwy ledled y Cymoedd a fydd yn treialu dull caffael newydd er mwyn hybu manteision i'r economi leol. Ionawr 2018 – Pennu llinell sylfaen ar gyfer effaith caffael bresennol yr awdurdod lleol ar yr economi leol. Rhagfyr 2018 – Pennu llinell sylfaen newydd ar gyfer effaith caffael er mwyn deall gwelliannau a chanlyniadau a nodi arferion da wrth symud ymlaen.	Llywodraeth Cymru; y Gwasanaeth Caffael Cenedlaethol/ Gwerth Cymru; y GIG; awdurdodau lleol; y ddwy fargen ddinesig.
Cymorth ar gyfer busnesau				
JS10	Alinio'n well y cymorth busnes ar lefel ranbarthol ar gyfer busnesau newydd a busnesau sy'n bodoli eisoes, ac annog a rhoi cymorth i ddarpar entrepreneuriaid. Gwella 25% ar y broses o droi ymholiadau cychwynnol yn gefnogaeth weithredol sy'n cyfrannu at greu busnesau newydd.	Bydd cymorth busnes cydgysylltiedig yn arwain at greu mwy o fusnesau newydd a gwireddu syniadau busnes.	Mawrth 2018 – Cytundeb rhwng Bargaen Ddinesig Prifddinas-Ranbarth Caerdydd a Busnes Cymru ynglŷn ag alinio cymorth rhanbarthol, gan gynnwys un pwynt mynediad a chymorth busnes cyson. Rhennir yr hyn a ddysgir â Dinas Ranbarth Bae Abertawe. Mehefin 2018 – Cyflwyno cymorth busnes wedi'i alinio ar lefel ranbarthol. Mehefin 2018 – Busnes Cymru a Gyrfa Cymru i dreialu gwasanaeth wedi'i alinio i ymgysylltu â chyflogwyr. Gorffennaf 2018 – Ehangu defnydd a chyrhaeddiad esiamplau o entrepreneuriaid er mwyn cynyddu dyheadau busnesau. Parhaus – Manteisio ar arferion gorau'r Rhaglen Cyflymu Entrepreneuriaeth Ranbarthol. Gweithio gyda Creu Sbarc er mwyn helpu i ddwyn ynghyd rhwydwaith o bobl a sefydliadau sy'n canolbwyntio ar ddatblygu entrepreneuriaeth sy'n cael ei sbarduno gan weithgarwch arloesol.	Llywodraeth Cymru; Gyrfa Cymru; Busnes Cymru; y ddwy fargen ddinesig; addysg bellach ac addysg uwch; y sector preifat; fforymau busnes; Creu Sbarc.

Cyf	Cam gweithredu – ar sail y camau gweithredu a gyhoeddwyd yn <i>Ein Cymoedd, Ein Dyfodol</i>	Canlyniad Disgwyliedig	Cerrig milltir allweddol	Partneriaid
JS11	Ar gyfer busnesau yn y Cymoedd sydd â'r potensial twf mwyaf, bydd mynediad at becyn integredig o gymorth i ddatblygu'r busnes, recriwtio a hyfforddi i greu swyddi ⁸ ; cynyddu lefelau sgiliau'r staff presennol a rhoi hwb i gynhyrchiant.	Bydd y broses o ehangu cwmnïau yn arwain at gyfleoedd cyflogaeth ychwanegol yn y Cymoedd.	<p>Rhagfyr 2017 – Cynnal digwyddiad 'Creu Sbarc' yn y Cymoedd a lansio menter twf Cymoedd y De.</p> <p>Rhagfyr 2017 – Nodi'r fforwm neu'r cyfrwng mwyaf priodol i sefydlu digwyddiad dathlu busnesau'r Cymoedd blynyddol.</p> <p>Mawrth 2018 – Gweithio gyda'r Bwrdd Gwaith Teg er mwyn sicrhau bod egwyddorion gwaith teg wedi'u cynnwys yn y pecyn cymorth.</p> <p>Mawrth 2018 – Nodi'r entrepreneuriaid a'r busnesau presennol a fyddai'n cael y budd mwyaf o becyn cymorth gwell, gan arwain at greu 2,000 o swyddi yng Nghymoedd y De.</p> <p>Medi 2018 – Cynnal trafodaethau â'r cwmnïau sydd â'r potensial mwyaf i dyfu a dechrau darparu pecynnau pwrpasol er mwyn hybu twf busnes.</p>	Llywodraeth Cymru; Busnes Cymru; y ddwy fargen ddinesig; awdurdodau lleol; addysg bellach ac addysg uwch; y sector preifat; fforymau busnes; Angylion Busnes; Banc Datblygu Cymru; Creu Sbarc.
JS12	Cynyddu nifer yr unedau busnes er mwyn cefnogi busnesau newydd a mentrau presennol sydd ag uchelgais i dyfu ac ehangu.	Mwy o fusnesau newydd a busnesau sy'n ehangu yn y Cymoedd, gan greu swyddi a chyfoeth.	Gweler safleoedd strategol (JS1) ac adfywio canol trefi (VLP2).	Llywodraeth Cymru; awdurdodau lleol; y ddwy fargen ddinesig; y sector preifat; mentrau cymdeithasol; fforymau busnes; addysg bellach ac addysg uwch.

⁸ Bydd y swyddi newydd yn deg, yn ddiogel ac yn gynaliadwy.

Cyf	Cam gweithredu – ar sail y camau gweithredu a gyhoeddwyd yn <i>Ein Cymoedd, Ein Dyfodol</i>	Canlyniad Disgwyliedig	Cerrig milltir allweddol	Partneriaid
JS13	Helpu busnesau a mentrau cymdeithasol i fod yn fwy effeithlon er mwyn cefnogi'r Economi Gylchol.	Cynyddu effeithlonrwydd adnoddau, gwneud arbedion cost cysylltiedig a chreu/diogelu swyddi mewn busnesau a'r trydydd sector.	Gorffennaf 2018 – Gweithio gyda rhanddeiliaid fel rhan o'r ymgynghoriad ar y Trywydd ar gyfer effeithlonrwydd adnoddau.	Bydd ymgynghoriadau llawn â'r cyhoedd yn cynnwys yr holl grwpiau perthnasol, gan gynnwys: Busnesau a grwpiau sy'n cynrychioli'r byd masnach; awdurdodau lleol a CLLIC; y trydydd sector; y cyhoedd.
Cyngor gyrfaol				
JS14	Darparu cyngor gyrfaedd wedi'i dargedu, sy'n cyd-fynd â chyfleoedd gwaith y presennol a'r dyfodol, trwy gyflwyno swyddogion gweithredol cyfrifon sy'n gweithio gydag ysgolion uwchradd yn y Cymoedd. Cydlynu cyngor gyrfaedd, cyflwyno cymorth arbenigol a hwyluso'r broses o ymgysylltu â chyflogwyr er mwyn cryfhau sgiliau cyflogadwyedd a gyrfaedd.	Bydd pobl ifanc yn derbyn mwy o gymorth a gwybodaeth er mwyn symud ymlaen i fyd gwaith neu i ddysgu pellach. Bydd cydweithio agosach rhwng Gyrfa Cymru a Busnes Cymru yn hwyluso ymgysylltu rhwng cyflogwyr a'r rhai sydd yn y byd addysg.	Mawrth 2018 – Bydd swyddogion gweithredol cyfrifon yn cysylltu â'r holl ysgolion uwchradd yng Nghymoedd y De. Byddant yn cydgysylltu cyngor a gwasanaethau gyrfaedd, gan drefnu cymorth arbenigol a hwyluso ymgysylltiad â chyflogwyr er mwyn cryfhau sgiliau cyflogadwyedd yn unol â gweledigaeth Newid Bywydau ar gyfer y gwasanaeth gyrfaedd yng Nghymru.	Llywodraeth Cymru; Gyrfa Cymru; y sector preifat; awdurdodau lleol; y ddwy fargen ddinesig; fforymau busnes; ysgolion uwchradd; Addysg a Gwella Iechyd Cymru (o Ebrill 2018); Cymdeithas Feddygol Prydain; Busnes Cymru; sefydliadau addysg bellach; myfyrwyr; rhieni/ gofalwyr.
JS15	Cyflwyno'r gwasanaeth cyfnewid busnes addysg newydd er mwyn darparu gwybodaeth i ysgolion am gyfleoedd profiad gwaith perthnasol a hwyluso cysylltiadau â diwydiant mewn ysgolion.	Bydd pobl ifanc yn gallu datblygu sgiliau gwaith yn barod ar gyfer cyflogaeth.	Rhagfyr 2017 – Lansio cyfnewidfa addysg busnes newydd i fabwysiadwyr cynnar ym Mlaenau Gwent a Merthyr Tudful. Medi 2018 – Cyflwyno'n llawn ledled Cymoedd y De, gan ddysgu gwersi o fabwysiadwyr cynnar.	Llywodraeth Cymru; Ysgolion; Gyrfa Cymru; awdurdodau lleol; sector preifat; rhieni/ gofalwyr; myfyrwyr.

Cyf	Cam gweithredu – ar sail y camau gweithredu a gyhoeddwyd yn <i>Ein Cymoedd, Ein Dyfodol</i>	Canlyniad Disgwyliedig	Cerrig milltir allweddol	Partneriaid
Sgiliau				
JS16	<p>Treialu dull newydd o gyflwyno cymorth sgiliau a chyflogadwyedd trwy symleiddio mynediad i, ac ehangu cymhwysedd ar gyfer y ddarpariaeth cymorth gyfredol cyn dechrau Cymru'n Gweithio ym mis Ebrill 2019.</p> <p>Bydd pobl sy'n ddi-waith ers llai na 24 mis yn cael cymorth i fynd i'r afael â'r rhwystrau i gyflogaeth gan gynnwys cymorth hyfforddiant cyn-gyflogaeth, hyfforddiant wrth weithio a chymhellion cyflogaeth ar gyfer cyflogwyr sy'n recriwtio.</p>	Bydd ceiswyr gwaith sy'n ddi-waith ers llai na 24 mis yn ardal tasglu'r Cymoedd yn cael mynediad gwell i gymorth cyflogadwyedd.	<p>Hydref 2017 – Cymorth cyflogadwyedd newydd yn mynd yn fyw yng Nghymoedd y De.</p> <p>Tachwedd 2017 – Bydd yr ymgyrch farchnata ar gyfer y porth sgiliau i unigolion yn dechrau.</p>	Llywodraeth Cymru; Gyrfa Cymru; rhaglenni cyflogadwyedd; cynlluniau peilot Swyddi Gwell yn Nes at Adref.
JS17	Cyflwyno rhaglen gyflogadwyedd newydd Cymru'n Gweithio i gymryd lle'r rhaglenni sgiliau cyfredol (ReACT, Twf Swyddi Cymru, Hyfforddeiaethau a'r Rhaglen Gyflogadwyedd a Sgiliau).	Mae cymorth cyflogadwyedd yn y Cymoedd yn diwallu anghenion unigolion sy'n ceisio cael a chadw swydd.	<p>Rhagfyr 2017 – Cyhoeddi Cynllun Cyflenwi Cyflogadwyedd Llywodraeth Cymru.</p> <p>Ebrill 2019 – Cyflwyno Cymru'n Gweithio.</p>	Llywodraeth Cymru; darparwyr i'w cadarnhau.

Cyf	Cam gweithredu – ar sail y camau gweithredu a gyhoeddwyd yn <i>Ein Cymoedd, Ein Dyfodol</i>	Canlyniad Disgwyliedig	Cerrig milltir allweddol	Partneriaid
JS18	Symleiddio'r llwybr cymorth sgiliau a chyflogadwyedd i bobl, trwy sefydlu dull cyffredin o gael cyngor ac arweiniad i fynd i'r afael â'r rhwystrau, categorio anghenion unigolion a symleiddio atgyfeiriadau i'r cymorth cyflogadwyedd cywir ar draws asiantaethau niferus.	Mynd i'r afael â phroblemau mynediad a chymorth cyson i bobl er mwyn darparu cymorth gwell ar gyfer cael a chadw swydd.	<p>Rhagfyr 2017 – Cyhoeddi Cynllun Cyflenwi Cyflogadwyedd Llywodraeth Cymru.</p> <p>Ebrill 2019 – Cyflwyno'r Porth Cyngor ar Gyflogaeth newydd. Bydd hyn yn symleiddio ac yn moderneiddio sut mae rhwydweithiau cyngori yn cefnogi unigolion yng Nghymru. Bydd y Porth Cyngor ar Gyflogaeth yn darparu rhagor o gydlyniaeth, gwell mynediad, yn dileu arferion dyblygu ac yn manteisio ar gyfleoedd i gysylltu sgiliau a chyflogaeth â gwasanaeth cymorth eraill, gan gynnwys iechyd, gofal cymdeithasol, gofal plant, tai a'r gwasanaeth prawf.</p>	Dull a rennir gan Lywodraeth Cymru a Gyrfa Cymru mewn partneriaeth â'r Ganolfan Byd Gwaith; yr Adran Gwaith a Phensiynau; awdurdodau lleol.
JS19	Darparu cymorth a hyfforddiant i bobl sy'n ddi-waith yn y tymor hir ac yn economaidd anweithgar i ennill sgiliau i gael swydd. Byddwn yn sicrhau bod rhaglenni cyflogaeth a sgiliau sy'n cefnogi'r rhai sydd bellaf o waith yn gydgyssylltiedig a byddwn yn gweithio gyda chyflogwyr i ddatblygu cymalau cymdeithasol i sicrhau bod hyn yn digwydd.	Bydd 7,000 o bobl ddi-waith neu economaidd anweithgar yn derbyn cymorth i gael gwaith.	<p>Ebrill 2018 – Bydd rhaglen waith newydd Iechyd a Gwaith yr Adran Gwaith a Phensiynau, yn ogystal â rhaglenni presennol fel Cymunedau am Waith, PACE, Esgyn, y grant Cyflogadwyedd, a'r Gwasanaeth Mentora Cymheiriaid Di-waith yn cydweithio'n agos er mwyn cefnogi'r rhai sydd bellaf o'r gweithle.</p> <p>Gorffennaf 2018 – Treialu systemau newydd er mwyn categorio a thracio o fewn ardal tasglu'r Cymoedd. Bydd y systemau hyn yn ceisio gwella'r cysylltiadau rhwng rhaglenni allgymorth cymunedol a'r ddarpariaeth sgiliau er mwyn cryfhau siwrnai cyfranogwyr i gyflogaeth.</p>	Llywodraeth Cymru; Adran Gwaith a Phensiynau; Remploy; Cymunedau am Waith; PACE; Esgyn; awdurdodau lleol; y sector preifat a chyhoeddus.

Cyf	Cam gweithredu – ar sail y camau gweithredu a gyhoeddwyd yn <i>Ein Cymoedd, Ein Dyfodol</i>	Canlyniad Disgwyliedig	Cerrig milltir allweddol	Partneriaid
JS20	Darparu model prentisiaeth a rennir i ysgogi'r farchnad ym meysydd STEM (Gwyddoniaeth, Technoleg, Peirianneg a Mathemateg), iechyd, twristiaeth, lletygarwch, ffermio, rheoli coetiroedd a thechnoleg micro-hydro.	Bydd cyfleoedd newydd yn y farchnad yn cael eu sbarduno a'u cynyddu trwy ddatblygu sylfaen sgiliau i bobl gael mynediad i gyfleoedd gwaith cyfredol ac arfaethedig. Bydd nifery prentisiaid mewn meysydd blaenoriaeth yn cynyddu.	Rhagfyr 2017 – Ymgynghori â rhanddeiliaid ynglŷn â chynllun model prentisiaethau cyffredin ym Merthyr Tudful. Recriwtio gydag ysgolion a chyflogwyr lleol yn ardaloedd Blaenau Gwent a Merthyr Tudful. Ymgynghori â chyflogwyr ynglŷn ag ymestyn y rhaglen prentisiaethau cyffredin ym maes adeiladu ym mhob ardal o'r Cymoedd. Ionawr 2018 – Gweithio gydag awdurdodau lleol a chontractwyr allweddol i addasu cymalau cymdeithasol er mwyn helpu i recriwtio i'r maes adeiladu. Tachwedd 2018 – Cyflwyno'r rhaglen 'Rhowch gynnig arni' mewn 50% o ysgolion er mwyn hyrwyddo prentisiaethau. Ionawr 2019 – Ymgynghori ar ddatblygiadau ar gyfer cynllun peilot amgylcheddol a thwristiaeth. Tachwedd 2019 – Cyflwyno'r rhaglen 'Rhowch gynnig arni' i 80% o ysgolion er mwyn hyrwyddo prentisiaethau. Medi 2019 – Dechrau'r cynllun peilot newydd ym meysydd yr amgylchedd a thwristiaeth.	Llywodraeth Cymru; Canolfan Gwybodeg Cymru; cyflogwyr; darparwyr prentisiaethau; grwpiau cymuned; Cyngor Partneriaeth y Gweithlu.
JS21	Targedu buddsoddiad er mwyn helpu i ddarparu prentisiaethau mewn sectorau twf a phrinder yn rhanbarthol.	Bydd cyfleoedd prentisiaethau yn cael eu creu mewn sectorau blaenoriaeth yn rhanbarthol.	Chwefror 2018 – Ymgyrchoedd marchnata amlgyfrwng/aml-blatfform ychwanegol i hyrwyddo cyfleoedd prentisiaeth yn y Cymoedd.	Llywodraeth Cymru; cyflogwyr y sector preifat a chyhoeddus; awdurdodau lleol; sefydliadau addysg bellach ac uwch; ysgolion; darparwyr hyfforddiant; Gofal Cymdeithasol Cymru; Gyrfa Cymru.

Cyf	Cam gweithredu – ar sail y camau gweithredu a gyhoeddwyd yn <i>Ein Cymoedd, Ein Dyfodol</i>	Canlyniad Disgwyliedig	Cerrig milltir allweddol	Partneriaid
JS22	<p>Helpu myfyrwyr yn y coleg, rhai sy'n dysgu yn y gwaith ac yn y brifysgol i gynnal a datblygu eu sgiliau yn y Gymraeg i ateb y galw mewn sectorau allweddol megis iechyd a gofal cymdeithasol.</p>	<p>Bydd pobl y Cymoedd yn gallu derbyn gwasanaethau yn yr iaith o'u dewis.</p>	<p>Ionawr 2018 – Bydd Llywodraeth Cymru yn ymateb i adroddiad yr adolygiad o'r Coleg Cymraeg Cenedlaethol a'i gyfraniad yn y dyfodol at helpu i ddatblygu darpariaeth cyfrwng Cymraeg yn y sectorau ôl-16.</p> <p>Ionawr 2018 – Darparu cymorth i ddisgyblion mewn ysgolion Cymraeg sy'n ystyried astudio meddygaeth. Mae hyn yn cynnwys cymorth pwrpasol i roi'r sgiliau i fyfyrwyr wneud cais llwyddiannus ac i baratoi ar gyfer proses y cyfweliad.</p> <p>Ebrill 2018 – Bydd pob coleg addysg bellach perthnasol sy'n cymryd rhan yn cyflwyno ei gynlluniau darparu blynyddol gan nodi'r haglenni cyfrwng Cymraeg a ddarperir ganddo mewn ymateb i anghenion yr ardal leol. Ar gyfer darpariaeth yn ystod 2018-19, bydd Llywodraeth Cymru yn ystyried gweithgareddau cymorth i ddatblygu darpariaeth cyfrwng Cymraeg ôl-16.</p> <p>Ebrill 2018 – Bydd pob un o sefydliadau addysg bellach ac addysg uwch y Cymoedd yn cael cynnig cymorth i ddatblygu sgiliau Cymraeg eu gweithlu.</p>	<p>Llywodraeth Cymru; sefydliadau addysg bellach ac uwch; darparwyr dysgu seiliedig ar waith; myfyrwyr; y trydydd sector; y sector preifat; sefydliadau'r sector cyhoeddus; y Coleg Cymraeg Cenedlaethol; Mentrau Iaith; yr Urdd.</p>

Cyf	Cam gweithredu – ar sail y camau gweithredu a gyhoeddwyd yn <i>Ein Cymoedd, Ein Dyfodol</i>	Canlyniad Disgwyliedig	Cerrig milltir allweddol	Partneriaid
Gofal plant				
JS23	Dechrau cyflwyno a phrofi cynnig gofal plant Llywodraeth Cymru mewn rhannau o Riondda Cynon Taf a Chaerffili a Blaenau Gwent i gyd o fis Medi 2017 ymlaen.	Bydd y cynnig gofal plant yn cefnogi teuluoedd sy'n gweithio.	<p>Medi 2017 – Dechrau gweithredu'r cynnig yn gynnar.</p> <p>Medi 2018 – Ehangu'r cynnig a gwerthusiad annibynnol i'w adrodd.</p> <p>Medi 2019 – Ehangu'r cynnig sydd ar gael ymhellach.</p> <p>Medi 2020 – Cyflwyno'r cynnig yn llawn i bob rhiant cymwys yng Nghymru.</p>	Llywodraeth Cymru; cynghorau Blaenau Gwent, Caerffili a Rhondda Cynon Taf; gwasanaethau gwybodaeth i deuluoedd; CWLWM (y pum sefydliad gofal plant arweiniol yng Nghymru); darparwyr gofal plant; AGGCC; Estyn; rhieni/gofalwyr.
JS24	Gweithio gyda Chymdeithas Genedlaethol Meithrinfeydd Dydd ar gais i gronfa cynhwysiant gweithredol CGGC i annog pobl sy'n economaidd anweithgar i fanteisio ar leoliadau gwaith mewn meithrinfeydd gofal dydd.	Bydd nifer o bobl ifanc 18 i 24 oed yn derbyn cymorth i ennill y sgiliau gofynnol ar gyfer gyrfa ym maes gofal plant.	<p>Hydref 2017 – Cyflwynir y prosiect gwaith gofal plant yn raddol. Bydd y prosiect yn weithredol yn ardaloedd Rhondda Cynon Taf, Blaenau Gwent a Chaerffili.</p> <p>Medi 2018 – Bydd y prosiect yn dod i ben a bydd y canlyniadau'n cael eu hystyried wrth ddatblygu cynllun y gweithlu gofal plant, chwarae a blynyddoedd cynnar.</p>	Cymdeithas Genedlaethol Meithrinfeydd Dydd.
Digidol				
JS25	Cryfhau ymgysylltiad a arweinir gan ddiwydiant mewn ysgolion a chymunedau lleol i annog pobl ifanc i ystyried gyrfaedd yn y diwydiannau digidol.	Bydd dysgwyr yn gwneud dewisiadau gwybodus ar ddewisiadau dysgu a gyrfa gyda gwybodaeth lawn am y farchnad lafur leol a rhanbarthol.	Gweler PS6 a JS14 a fydd yn cyfrannu at yr amcan hwn.	Gyrfa Cymru; ysgolion; cyflogwyr

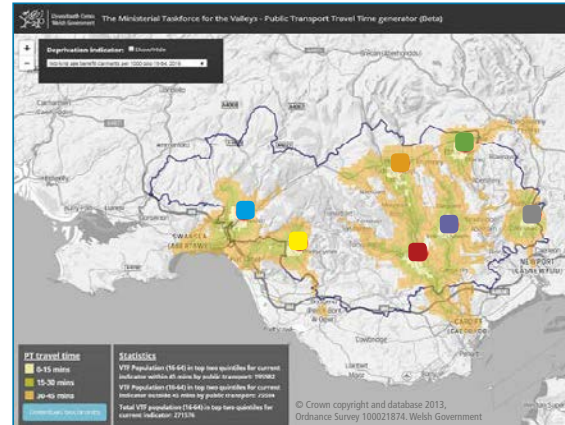
Cyf	Cam gweithredu – ar sail y camau gweithredu a gyhoeddwyd yn <i>Ein Cymoedd, Ein Dyfodol</i>	Canlyniad Disgwyliedig	Cerrig milltir allweddol	Partneriaid
JS26	Gweithio gyda busnesau i ddeall anghenion sgiliau digidol y presennol a'r dyfodol i sicrhau bod sgiliau a chynlluniau prentisiaeth yn diwallu eu hanghenion.	Bydd busnesau yn manteisio i'r eithaf ar gyfleoedd digidol trwy addysgu ac uwchsgilio'r gweithlu.	Mawrth 2018 – Datblygu nifer o fframweithiau prentisiaeth, sy'n cynnwys opsiynau digidol.	Llywodraeth Cymru; cyflogwyr y sector preifat a chyhoeddus; awdurdodau lleol; sefydliadau addysg bellach ac uwch; ysgolion; darparwyr hyfforddiant; Gyrfa Cymru.
JS27	Sefydlu gweledigaeth gyffrous am Gyfoedd digidol yn y dyfodol, gan ystyried gwaith tebyg arall sydd ar y gweill mewn ardaloedd eraill.	Nodir gweledigaeth ar gyfer Cymoedd digidol yn y dyfodol, a'r camau fydd angen eu cymryd i gyflawni hyn.	Ionawr 2018 i Ebrill 2018 – Datblygu gweledigaeth ar gyfer y Cymoedd, trwy ymgysylltu â chymunedau a phartneriaid allweddol. Nodi sut y gellir defnyddio technoleg i sicrhau canlyniadau gwell ac ychwanegu gwerth, er enghraifft, cynllun wifî cymunedol sy'n cefnogi ac yn canolbwyntio ar glybiau codio mewn ysgolion hefyd.	Y Sefydliad Materion Cymreig; partneriaid perthnasol y sector preifat a chyhoeddus.

Ffocws Blaenoriaeth: Hybiau Strategol

Ardaloedd o fuddsoddiad penodol gan y sector cyhoeddus yw **hybiau strategol**, gyda'r nod o ddenu buddsoddiad gan y sector preifat, gan greu swyddi a chyfleoedd ar gyfer yr ardal leol. Mae saith ardal ledled Cymoedd y De wedi'u nodi fel hybiau strategol – dyma'r ardaloedd sydd fwyaf hygyrch o fewn 45 munud i bobl sy'n byw yng nghymunedau'r Cymoedd wrth ddefnyddio trafndiaeth gyhoeddus (gweler y map). Mae gwaith ar droed – dan arweiniad awdurdodau lleol – i nodi blaenoriaethau pob hyb strategol a manteisio ar effaith pob hyb. Mae'r blaenoriaethau sydd wedi'u nodi yn cynnwys tai; safleoedd cyflogaeth (swyddfeydd, unedau manwerthu, unedau cychwyn busnes ac unedau diwydiannol); gwelliannau i drafndiaeth; datblygiadau twristiaeth (safleoedd treftadaeth, cyfleusterau hamdden a mannau gwyrdd); a phrosiectau ynni. Bydd y cynigion â'r flaenoriaeth uchaf yn cael eu nodi ar gyfer pob hyb.

Beth nesaf...

- **Ionawr 2018** – Bydd glasbrint o brosiectau â blaenoriaeth ar gyfer pob un o'r saith hyb strategol yn cael ei ddatblygu er mwyn denu buddsoddiad y sector preifat a chreu swyddi lleol dros y 15 mlynedd nesaf. Ar ôl cytuno ar gynlluniau, bydd y rhain yn darparu ffocws hirdymor i Lywodraeth Cymru, llywodraeth leol a'r ddwy fargen ddinesig.
- **Ebrill 2018** – Bydd yr holl ffynonellau cyllid yn cydfynd er mwyn nodi rhaglen integredig o brosiectau i'w hariannu a'u cyflenwi yn y cyfnod cyntaf erbyn 2021. Bydd ffrydiau ariannu'r dyfodol yn cael eu blaenoriaethu er mwyn cyflwyno cam nesaf y prosiectau erbyn 2026.



Cynigion Castell-nedd yn cynnwys

1. Safleoedd cyflogaeth strategol
2. Datblygiad manwerthu canol y dref
3. Gwelliannau i'r seilwaith trafndiaeth
4. Prosiect tai ac ynni

Cynigion Gogledd Pen-y-bont yn cynnwys

1. Safleoedd cyflogaeth
2. Prosiectau ynni
3. Datblygiadau preswyl
4. Datblygiad twristiaid a diwylliannol

Cynigion Pontypridd/Trefforest yn cynnwys

1. Datblygiad swyddfa o bwys
2. Datblygiadau preswyl
3. Datblygiadau cyflogaeth a diwydiannol
4. Datblygiadau canol y dref
5. Gwelliannau i'r seilwaith trafndiaeth

Cynigion Merthyr Tudful yn cynnwys

1. Gwelliannau i'r seilwaith trafndiaeth
2. Safleoedd preswyl a chyflogaeth strategol
3. Datblygiad twristiaid
4. Canolfan lesiant
5. Adfywio canol y dref

Cynigion Caerffili/Ystrad Mynach yn cynnwys

1. Safle cyflogaeth a phreswyl strategol
2. Hybiau Cyflogaeth yn gysylltiedig â gwelliannau i'r seilwaith Trafndiaeth Strategol
3. Aiddatblygu canol y dref
4. Datblygiad twristiaid a diwylliannol
5. Datblygiad preswyl

Cynigion Glynebwy yn cynnwys

1. Parc Technoleg, fel y cyhoeddwyd ar Hydref 2017
2. Safleoedd cyflogaeth
3. Seilwaith digidol
4. Datblygiadau preswyl
5. Prosiect ynni

Cynigion Cwmbrân yn cynnwys

1. Parc Gwyddorau Bywyd ac Ysbyty Prifysgol y Grange
2. Safleoedd cyflogaeth strategol
3. Gwelliannau i'r seilwaith trafndiaeth
4. Safleoedd cyflogaeth canol y dref
5. Datblygiadau at ddefnydd cymysg dan law datblygiadau preswyl

Ffocws Blaenoriaeth: Yr Economi Sylfaenol

Hoffem gynyddu'r cyfleoedd yn yr economi sylfaenol ledled Cymoedd y De a chreu swyddi newydd mewn sectorau amrywiol trwy wneud y canlynol:

1. Gwella ymwybyddiaeth o yrfaoedd

4. Gwella llwybrau gyrfa

2. Gwella darpariaeth a hyfforddiant sgiliau

5. Cynyddu cyfleoedd am swyddi a gwaith teg

3. Gwella arferion cyflogaeth

Bwyd

- Meithrin gwell dealltwriaeth o ofynion sgiliau busnesau bwyd a diod a sicrhau bod ysgolion a cholegau yn ymateb i hyn.
- Hyrwyddo'r dewisiadau gyrfaol sydd ar gael yn y diwydiant bwyd.

Twristiaeth

- Buddsoddi ym maes datblygu cynnyrch a chreu naws am le trwy ddefnyddio cyfleoedd trwy ffrydiau ariannu twristiaeth.
- Datblygu busnesau yn y sector twristiaeth a lletygarwch a phwysleisio pwysigrwydd sgiliau a hyfforddiant i'r diwydiant.
- Codi ymwybyddiaeth o'r amrywiaeth o gyfleoedd gyrfa sydd ar gael yn y diwydiant twristiaeth a lletygarwch.

Manwerthu

- Datblygu fframwaith rheoleiddio modern i sicrhau cystadleurwydd.

Ynni

- Nodi safleoedd sy'n addas ar gyfer datblygiadau ynni adnewyddadwy a chynnal astudiaethau dichonoldeb, mewn partneriaeth â chymunedau lleol, erbyn diwedd Rhagfyr 2017. Bydd safleoedd hyfyw yn symud ymlaen i'r cam nesaf.
- Gweithio gydag awdurdodau lleol i weld lle gellir cynhyrchu ynni a chefnogi'r cynlluniau hynny, o fewn cynlluniau datblygu cyfredol.
- Sicrhau cymaint o gyfleoedd gwaith lleol â phosib trwy raglen Cartrefi Clyd Llywodraeth Cymru sy'n buddsoddi £104 miliwn dros y pedair blynedd nesaf i wella effeithlonrwydd ynni hyd at 25,000 o dai, gan ganolbwyntio ar ardaloedd difreintiedig ac aelwydydd incwm isel.



Ffocws Blaenoriaeth: Yr Economi Sylfaenol

Adeiladu

- Datblygu gwasanaethau cymorth pwrpasol wedi'u targedu ar gyfer busnesau micro a bach yn y Cymoedd, gan gydnabod bod angen teilwra cymorth i sicrhau cynaliadwydd busnesau'r Cymoedd ac nid twfyn unig.
- Hyrwyddo'r diwydiant adeiladu fel gyrfa er mwyn cynyddu'r niferoedd yn y sector ac ateb prinder sgiliau'r dyfodol.

Gofal cymdeithasol

- **Rhagfyr 2017** – Adolygu canlyniadau ymgynghoriad y Cynllun Rhyddhad Ardrethi Busnesau Bach⁹ er mwyn creu cyfleoedd i gefnogi darparwyr gofal.
- Gwaith ar droed gyda rheolwr perthynas Busnes Cymru er mwyn creu rhwydwaith busnes i ddarparwyr gofal cymdeithasol sy'n cynnig cyfle i gael cymorth busnes un i un ac mewn grwpiau. Cynhelir y gweithdai cyntaf ddechrau 2018 a gwerthusir y cynllun peilot erbyn diwedd Gorffennaf 2018.
- **Gorffennaf 2018** – Datblygu cynllun cyfathrebu busnes pwrpasol i ddarparwyr gofal cymdeithasol er mwyn codi ymwybyddiaeth o'r cyfleoedd, yr arbenigedd a'r cymorth sydd ar gael ochr yn ochr ag enghreifftiau o arferion da.
- **Medi 2018** – Gweithio gyda Gofal Cymdeithasol Cymru er mwyn addasu gofynion cyfredol i gyflawni cymhwyster lefel dau mewn gofal fel y gellir cynyddu'r mynediad i'r sector gofal cymdeithasol law yn llaw â'r prentisiaethau sydd ar gael.
- **Rhagfyr 2018** – Gweithio gyda Gyrfa Cymru, Gofal Cymdeithasol Cymru, awdurdodau lleol a darparwyr gofal er mwyn sicrhau bod y wybodaeth ddiweddaraf ar gael am rolau a gyrfaedd ym maes gofal cymdeithasol ac ystyried sut y dylid hyrwyddo cyfleoedd i gael profiad o waith gofal cymdeithasol.

Gofal plant

- Fel rhan o'r broses o weithredu cynllun gofal plant, chwarae a'r blynyddoedd cynnar Llywodraeth Cymru, y bwriedir ei gyhoeddi'r hydref hwn, byddwn yn ceisio cefnogi'r sector gofal plant drwy dargedu tair elfen allweddol: codi sgiliau a safonau; denu gweithwyr newydd o ansawdd uchel i'r sector; a buddsoddi mewn datblygu capasiti a gallu ledled y sector.
- Bydd rhai o'r camau gweithredu sy'n cael eu datblygu yn y cynllun yn cynnwys:
 - Gweithio gyda Gofal Cymdeithasol Cymru a Cymwysterau Cymru i ddatblygu cyfres newydd o gymwysterau i'r sector ar gyfer 2019, gan gynnwys rheoli lleoliadau gofal plant.
 - Mewn partneriaeth â Busnes Cymru ac eraill, helpu'r sector i feithrin gallu a galluogrwydd a'i helpu i fanteisio ar y broses o gyflwyno'r cynnig gofal plant 30 awr.
 - Cefnogi'r sector i fodloni dyheadau'r cynllun gweithlu gan ddefnyddio prentisiaethau a chyfleoedd cyflogadwyedd eraill.
 - O dan ddatblygiad cynllun gweithlu'r gofal plant, chwarae a blynyddoedd cynnar, rydym wedi datblygu'r rhaglen Cynnydd ar gyfer Llwyddiant a ariennir gan Gronfa Gymdeithasol Ewrop er mwyn cynorthwyo ymarferwyr presennol i ddatblygu eu sgiliau. Yn y dyfodol, byddwn yn ystyried sut i fanteisio ar lwyddiannau'r rhaglen a gwneud y defnydd gorau o'n buddsoddiad er mwyn cefnogi hyfforddiant a datblygiad ymarferwyr mewn ffordd sy'n cyd-fynd â'r cymorth cyflogadwyedd ehangach sy'n cael ei ddatblygu.

Iechyd

- Trafod y cyfleoedd ar gyfer y dyfodol gyda byrddau iechyd ac eraill, a beth mae hynny'n ei olygu i'r gweithlu, a'r rhaglenni addysg a hyfforddiant sydd eu hangen.
- Archwilio'r posibilrwydd o ddatblygu rhaglen profiad gwaith gynhwysfawr i bobl sydd â diddordeb mewn datblygu gyrfa ym maes gofal iechyd.
- Adolygu'r fframwaith gweithwyr cymorth gofal iechyd yng ngoleuni'r modelau gofal er mwyn sicrhau ei fod yn ddigon hyblyg i ddiwallu anghenion y gymuned.
- Cwblhau'r trafodaethau am flaenoriaethau prentisiaethau iechyd yng Nghymru.

⁹ <https://ymgyngoriadau.llyw.cymru/ymgyngoriadau/sicrhau-toriad-treth-i-fusnesau-bach-cynllun-rhyddhad-ardrethi-newydd-ar-gyfer>

Blaenoriaeth 2

Gwell gwasanaethau cyhoeddus



Erbyn 2021:

Bydd gwasanaethau cyhoeddus yn gweithio gyda'r trydydd sector a chymunedau lleol i ymateb i anghenion pobl.

Bydd cymorth ar gael i helpu pobl i fyw bywydau iachach, gan wella eu lles corfforol a meddyliol a mynd i'r afael ag anghydraddoldebau iechyd.

Bydd trafndiaeth gyhoeddus yn gydgysylltiedig, yn fforddiadwy ac yn helpu pobl i fynd i'r gwaith, i'r ysgol neu i hyfforddiant, ac i gyfleusterau hamdden.

Byddwn yn gwella canlyniadau addysg i bob plentyn a chau'r bwlc cyrhaeddiad.



Cyflawnir hyn drwy wneud y canlynol:

Cyf	Cam gweithredu – ar sail y camau gweithredu a gyhoeddwyd yn <i>Ein Cymoedd, Ein Dyfodol</i>	Canlyniad Disgwyliedig	Cerrig milltir allweddol	Partneriaid
Gwasanaeth cyhoeddus cydgysylltiedig¹⁰				
PS1	Prosiect Braenaru'r Cymoedd – gwelery y ffocws blaenoriaeth ar dudalen 35.			

¹⁰ Bydd Llywodraeth Cymru yn gweithio gyda Chyngor Partneriaeth y Gweithlu er mwyn sicrhau bod unrhyw effaith ar gyflogaeth a thelerau ac amodau sy'n deillio o newidiadau i wasanaethau cyhoeddus yn cael ei chydabod a'i thrafod yn unol â model partneriaeth gymdeithasol Cymru.

Cyf	Cam gweithredu – ar sail y camau gweithredu a gyhoeddwyd yn <i>Ein Cymoedd, Ein Dyfodol</i>	Canlyniad Disgwyliedig	Cerrig milltir allweddol	Partneriaid
PS2	Bydd Llywodraeth Cymru yn cydweithio â chynghorau lleol i ddatblygu system blynyddoedd cynnar ymatebol a chydgyssylltiedig, sy'n rhoi anghenion unigryw pob plentyn wrth ei chalon. Bydd hyn yn adeiladu ar ddull gwasanaethau integredig rhaglenni megis Dechrau'n Deg.	Mae pob gwasanaeth sy'n dod i gysylltiad â theuluoedd a phlant ifanc yn glir am y ffordd y gallant helpu datblygiad plant yn y modd ehangaf bosib.	<p>Mawrth 2018 – Casglu ffeithiau er mwyn mapio system addysg y blynyddoedd cynnar.</p> <p>Rhagfyr 2018 – Bydd partneriaid yn nodi gwelliannau i integreiddio gwasanaethau a darparu llwybrau clir i rieni allu cael gafael ar wasanaethau blynyddoedd cynnar.</p> <p>Mawrth 2019 – Bydd partneriaid yn mynd i'r afael â'r bylchau a nodwyd a'r rhwystrau i system ymatebol a chydgyssylltiedig.</p> <p>Tachwedd 2018 hyd at fis Mawrth 2019 – Rhannu enghreifftiau o arferion da ag awdurdodau lleol a byrddau iechyd ledled Cymru.</p>	Llywodraeth Cymru; byrddau gwasanaethau cyhoeddus; awdurdodau lleol; byrddau iechyd; ymwelwyr iechyd; rhieni/gofalwyr.
PS3	Archwilio sut gallai unrhyw ddyletswydd ansawdd newydd gyd-fynd ag unrhyw un o'r dyletswyddau cyfredol a nodir yn Neddf Llesiant Cenedlaethau'r Dyfodol a'r Ddeddf Gwasanaethau Cymdeithasol a Llesiant.	Cydweithio gwell ar draws cyrff y GIG er mwyn sicrhau gofal person ganolog.	Tachwedd 2017 – Ystyried canlyniadau'r ymgynghoriad ar y Papur Gwyn ar ddyletswydd ansawdd i boblogaeth Cymru ¹¹ ac unrhyw gamau pellach i bartneriaid gytuno arnynt.	Llywodraeth Cymru; byrddau iechyd ac ymddiriedo-laethau'r GIG; awdurdodau lleol; trydydd sector; byrddau gwasanaeth lleol.

¹¹ <https://ymgyngoriadau.llyw.cymru/ymgyngoriadau/gwasanaethau-syn-addas-ir-dyfodol>

Cyf	Cam gweithredu – ar sail y camau gweithredu a gyhoeddwyd yn <i>Ein Cymoedd, Ein Dyfodol</i>	Canlyniad Disgwyliedig	Cerrig milltir allweddol	Partneriaid
Cyfleusterau ar gyfer cymunedau				
PS4	Defnyddio hybiau cymunedol cyfredol – a chreu rhai newydd - lle gall y GIG, y gwasanaethau cymdeithasol, ysgolion a chanolfannau gwaith gydweithio â'r trydydd sector i ddarparu gwasanaethau ar gyfer cymunedau lleol. Byddwn ni'n cydweithio â chymunedau lleol a chynghorau lleol i ddatblygu'r rhain a phenderfynu lle dylid eu lleoli.	Bydd gwasanaethau cyhoeddus yn fwy ymatebol i anghenion pobl.	<p>Rhagfyr 2017 – Hybiau presennol wedi'u mapio yn erbyn gwasanaethau ym mhob ardal awdurdod lleol a chyfleoedd ar gyfer gwelliannau wedi'u nodi.</p> <p>Ionawr 2017 – Rhwydwaith hyb cymunedol wedi'i sefydlu i rannu arferion gorau a gwybodaeth, gan ganolbwyntio ar themâu penodol fel cyllid a chyflogadwyedd, lle bo'r angen.</p> <p>Ebrill 2018 – Cysylltwyr cymunedol; rheolwyr busnes ysgolion; cydlynwyr ardal leol sydd â chysylltiad â'r rhwydwaith i gefnogi gwaith hybiau cymunedol. Nodi a rhannu arferion gorau.</p> <p>Gorffennaf 2018 – Hwyluso cysylltiadau rhwng busnesau a hybiau cymunedol er mwyn cefnogi eu datblygiad.</p> <p>Gorffennaf 2018 – Bylchau sgiliau wedi'u nodi a hyfforddiant a mentora wedi'u datblygu, gan gynnwys annog twf a chynaliadwyedd mentrau cymdeithasol.</p> <p>Rhagfyr 2018 – Gweithio gydag awdurdodau lleol a chymunedau i lenwi bylchau a nodwyd, wedi'u llywio gan arferion gorau.</p>	Llywodraeth Cymru; byrddau gwasanaethau lleol; cysylltwyr cymunedol a chydlynwyr lleol; awdurdodau lleol; byrddau iechyd; ysgolion; yr Adran Gwaith a Phensiynau; Gyrfa Cymru; Cyngor Gweithredu Gwirfoddol Cymru; byrddau gwasanaethau cyhoeddus; grwpiau cymunedol; y trydydd sector a'r sector preifat.

Cyf	Cam gweithredu – ar sail y camau gweithredu a gyhoeddwyd yn <i>Ein Cymoedd, Ein Dyfodol</i>	Canlyniad Disgwyliedig	Cerrig milltir allweddol	Partneriaid
PS5	Adeiladu ar raglen Ysgolion yr 21ain Ganrif Llywodraeth Cymru i gydleoli gwasanaethau a chanolbwyntio ar ddefnydd cymunedol o adeiladau ysgolion. Bydd hyn yn sicrhau bod modd defnyddio ysgolion mewn ffordd fwy hyblyg a'u galluogi i gynnig amrywiaeth eang o wasanaethau cyhoeddus y tu allan i oriau ysgol ¹² .	Bydd y defnydd cymunedol o ysgolion yn cynyddu'r amrywiaeth o wasanaethau cyhoeddus sy'n cael eu darparu o adeiladau ysgolion.	<p>Tachwedd 2017 – Cadarnhau'r dyraniadau cyllideb dangosol ar gyfer Band B Rhaglen Ysgolion yr 21ain Ganrif a'r Rhaglen Addysg.</p> <p>Erbyn Gorffennaf 2018 – Bydd Llywodraeth Cymru yn gweithio gyda phartneriaid ar brosiectau arfaethedig ac yn nodi cyfleoedd i wneud defnydd hyblyg o asedau a chydleoli.</p> <p>Erbyn Gorffennaf 2018 – Chwilio am gyfleoedd i gysylltu â chamau gweithredu eraill y tasglu, gan gynnwys defnyddio'r hybiau cymunedol sydd ar gael eisoes, a chreu hybiau newydd, lle mae'r GIG, gwasanaethau cymdeithasol, ysgolion a chanolfannau gwaith yn cydweithio â'r trydydd sector i ddarparu gwasanaethau i gymunedau lleol (PS4 uchod).</p>	Llywodraeth Cymru; byrddau gwasanaethau lleol; awdurdodau lleol; ysgolion; y GIG; sefydliadau addysg bellach; y trydydd sector; Canolfan Byd Gwaith.
PS6	Ehangu'r defnydd o reolwyr busnes hyfedr i gefnogi a chynyddu cysylltiadau rhwng ysgolion a chymunedau lleol.	Bydd ymgysylltiad ysgolion â phartneriaid cymunedol yn cynyddu a bydd ysgolion yn darparu amrywiaeth ehangach o brofiadau dysgu cyfoethog.	<p>Ionawr 2018 – O leiaf dri chynllun peilot rheolwyr busnes ysgol sy'n canolbwyntio ar y gymuned i ddechrau gweithio ledled ysgolion y Cymoedd.</p> <p>2020 – Amrywiaeth o astudiaethau achos enghreifftiol a fydd ar gael i ysgolion.</p>	Llywodraeth Cymru; ysgolion; awdurdodau lleol; consortia rhanbarthol; partneriaid cymunedol; y trydydd sector.
Gwasanaethau iechyd				
PS7	Treialu dulliau newydd er mwyn gwella mynediad at wasanaethau iechyd meddwl a chymorth i lesiant personol. Bydd hyn yn galluogi Meddygon Teulu, nyrsys a gweithwyr proffesiynol gofal sylfaenol eraill i atgyfeirio pobl at amrywiaeth o sefydliadau gwirfoddol a chymunedol, i ddiwallu anghenion pobl.	Gweler PS11.		

¹² Bydd Llywodraeth Cymru yn gweithio gyda Chyngor Partneriaeth y Gweithlu er mwyn sicrhau bod unrhyw effaith ar gyflogaeth a thelerau ac amodau sy'n deillio o newidiadau i wasanaethau cyhoeddus yn cael ei chydabod a'i thrafod yn unol â model partneriaeth gymdeithasol Cymru.

Cyf	Cam gweithredu – ar sail y camau gweithredu a gyhoeddwyd yn <i>Ein Cymoedd, Ein Dyfodol</i>	Canlyniad Disgwyliedig	Cerrig milltir allweddol	Partneriaid
PS8	Datblygu cyfleoedd hyfforddi a llwybrau gyrfa i bobl sy'n byw yn y Cymoedd mewn cyfres o rolau gwasanaethau cymdeithasol ac iechyd allweddol, gan gynnwys gweithwyr gofal deintyddol, nyrsys a gweithwyr cymorth gofal ac iechyd. Bydd hyn yn gymorth wrth nodi'r atebion unigryw sydd eu hangen i fynd i'r afael â heriau wrth recriwtio'n lleol.	Cyflogir gweithwyr gofal iechyd deintyddol o'r gymuned mewn practisau deintyddol yng Nghymoedd y De.	<p>Mawrth 2018 – Adolygu'r cyfleoedd hyfforddi a'r llwybrau gyrfa sydd ar gael ar hyn o bryd yn y Cymoedd.</p> <p>Mawrth 2018 – Datblygu'r cynnwys sydd ei angen i ategu'r fframwaith gweithwyr cymorth gofal iechyd er mwyn hwyluso rhaglen o gymorth deintyddol drwy wella'r cymysgedd sgiliau.</p> <p>Mehefin 2018 – Cytuno ar feysydd datblygu allweddol mewn ymgynghoriad â rhanddeiliaid allweddol.</p> <p>Mehefin 2018 – Gweithio gyda rhanddeiliaid allweddol er mwyn nodi'r cynnwys addysgol i gefnogi modiwlau cymorth deintyddol newydd. Bydd hyn yn cynnwys cynlluniau manwl i weithredu llwybrau cymorth deintyddol. Bydd yr amseru'n amodol ar waith sy'n cael ei gwblhau rhwng mis Ionawr a mis Mehefin 2018.</p>	Llywodraeth Cymru; byrddau iechyd; rheolwyr contractau deintyddol; ymarferwyr deintyddol; timau Cynllun Gwên; sefydliadau addysg bellach; Iechyd Cyhoeddus Cymru; ymgynghorydd Iechyd Deintyddol Cyhoeddus; Cyfarwyddwyr Clinigol Gwasanaeth Deintyddol Cyhoeddus; arweinwyr y rhaglen "Baby Teeth DO Matter"
PS9	Datblygu rhaglen fynediad ehangach i bobl ifanc o'r Cymoedd sydd am ddilyn gyrfa ym maes iechyd a gofal cymdeithasol, gan gynnwys meddygaeth. Bydd hyn yn datblygu ar rwydwaith Seren.	Cynnydd yn nifer yr unigolion sy'n dechrau gyrfa yn y system iechyd leol.	<p>Mawrth 2018 – Nodi gofynion ar gyfer deunyddiau codi ymwybyddiaeth hawdd i'w defnyddio a chynllun manwl i'w gynhyrchu a'i ledaenu.</p> <p>Mawrth 2018 – Nodi meysydd allweddol i ddatblygu profiad gwaith/prentisiaethau a rhaglenni addysg a hyfforddiant priodol eraill i'w cyflwyno'n lleol. Bydd yr amserlenni ar gyfer eu cyflwyno yn dibynnu ar drafodaethau datblygu. Cysylltiedig â JS14 a JS22.</p>	Cysylltu'r rhaglen fynediad ehangach hon â gwaith cynorthwywyr gofal iechyd deintyddol.

Cyf	Cam gweithredu – ar sail y camau gweithredu a gyhoeddwyd yn <i>Ein Cymoedd, Ein Dyfodol</i>	Canlyniad Disgwyliedig	Cerrig milltir allweddol	Partneriaid
PS10	Blaenoriaethu'r Cymoedd wrth gyflwyno'r bond Llesiant – menter newydd sy'n ceisio helpu i gynyddu gweithgarwch corfforol a llesiant meddyliol.	<p>Gwelliannau iechyd meddwl a chorfforol, ynghyd â gostyngiad mewn ffyrdd o fyw eisteddog, maethiad gwael ac yfed gormod o alcohol.</p> <p>Bydd y Bond Llesiant yn helpu i leihau'r galw am wasanaethau'r GIG trwy fwy o fuddsoddiad mewn camau gweithredu ataliol.</p>	<p>Rhagfyr 2017 – Lansio'r Bond Llesiant.</p> <p>Ionawr 2018 ymlaen – Hyrwyddo ac annog pobl i ddefnyddio'r Bond.</p> <p>Ebrill 2018 ymlaen – Datblygu treialon ar gyfer y Bond Llesiant.</p>	Llywodraeth Cymru; byrddau gwasanaethau lleol; awdurdodau lleol; byrddau iechyd; Iechyd Cyhoeddus Cymru; y trydydd sector; cymunedau lleol.
PS11	Hyrwyddo rhagnodi cymdeithasol, gan gynnwys treialu ffyrdd newydd o gysylltu pobl â chymorth iechyd meddwl, er enghraifft trwy'r celfyddydau a diwylliant; chwaraeon a hamdden llesol; corau cymunedol a'r defnydd o fannau gwyrdd.	<p>Bydd unigolion yn derbyn cymorth i ysgwyddo mwy o reolaeth dros eu hiechyd meddwl a'u llesiant eu hunain.</p> <p>Bydd y galw am wasanaethau iechyd yn lleihau yn sgil gofal ataliol gwell a rheoli cyflyrau hirdymor yn well.</p>	<p>Rhagfyr 2017 – Bydd rhagor o fanylion am y rhaglen beilot yn cael eu datblygu.</p> <p>Bydd cerrig milltir pellach yn dibynnu ar y partner(iaid) cyflenwi a manylion y peilot.</p>	Llywodraeth Cymru, CGGC; Iechyd Cyhoeddus Cymru; byrddau gwasanaethau lleol; byrddau iechyd; clystyrau gofal sylfaen; trydydd sector.
PS12	Fel rhan o <i>Gynllun Aer Glân Cymru</i> , bydd camau'n cael eu rhoi ar waith i fynd i'r afael â'r risgiau difrifol i iechyd pobl yng nghymunedau'r Cymoedd sy'n deillio o ansawdd aer gwael oherwydd allyriadau gan ddiwydiant, traffig a chartrefi.	<p>Mae pobl mewn cymunedau lleol yn gwbl ymwybodol o beryglon llygredd aer a'r hyn y gallant ei wneud i'w atal a/neu ei osgoi.</p> <p>Gwella lefelau iechyd dros amser a lleihau problemau cardiofasgwlaidd ac anadlu sydd i'w priodoli i lygredd aer neu sy'n cael eu gwaethygu ganddo.</p>	<p>Rhagfyr 2017 – Datganiad Ysgrifennydd y Cabinet dros yr Amgylchedd a Materion Gwledig ar Ansawdd Aer, gan gychwyn gwaith parhaus i godi ymwybyddiaeth o faterion ansawdd aer a lansio dulliau codi ymwybyddiaeth ac adnoddau ar y we ar gyfer ysgolion lleol.</p> <p>Mai 2018 – Gwaith yn dechrau i sefydlu Canolfan Genedlaethol Asesu a Monitro Ansawdd Aer, gan ddarparu data cenedlaethol a lleol ar gyfer awdurdodau lleol a'r cyhoedd.</p> <p>Rhagfyr 2018 – Lansio Fframwaith Parth Aer Glân er mwyn sbarduno a galluogi camau gweithredu lleol ar ansawdd aer.</p>	Llywodraeth Cymru; mewnbwn traws-sector a chyngor academaidd gan Weithgor Aer a Hinsawdd Adran yr Amgylchedd a Materion Gwledig; Iechyd Cyhoeddus Cymru a rhanddeiliaid allweddol eraill.

Cyf	Cam gweithredu – ar sail y camau gweithredu a gyhoeddwyd yn <i>Ein Cymoedd, Ein Dyfodol</i>	Canlyniad Disgwyliedig	Cerrig milltir allweddol	Partneriaid
Ansawdd tai a chartrefi gwag				
PS13	Cydweithio â chynghorau'r Cymoedd i wella cymorth cyhoeddus ar gyfer arbed ynni a chamau i wella tai. Bydd hyn yn adeiladu ar waith y clywodd y tasglu amdano gan bobl sy'n byw yn Rhondda Cynon Taf, lle mae benthyciadau gwella tai o hyd at £25,000 ar gael ar gyfer perchnogion tai, landlordiaid a datblygwyr. Mae hyn wedi helpu i leihau nifer y cartrefi gwag yn yr ardal.	Bydd llai o gartrefi gwag. Bydd mwy o swyddi adeiladu/masnach lleol.	Ebrill 2018 – Gweithio gyda Chyngor Caerffili ar gynllun peilot i archwilio dichonoldeb ac ymateb cymunedol. Gorffennaf 2018 – Datblygu achos busnes amlinellol i gefnogi'r achos o blaid buddsoddiad ychwanegol. Ebrill 2018 – Cwblhau'r gwaith o fapio cynlluniau arbed ynni presennol yn y Cymoedd. Gorffennaf 2018 – Datblygu achos busnes amlinellol i gefnogi'r achos o blaid buddsoddiad ychwanegol.	Llywodraeth Cymru; Cyngor Caerffili (partner cychwynnol).
PS14	Harneisio'r cyfleoedd a ddarperir gan Metro De Cymru i adfywio tai yn y Cymoedd, trwy waith trawslywodraethol er mwyn helpu i ddarparu tai o amgylch rhwydweithiau trafrnidiaeth.	Bydd safleoedd tir llwyd yn cael eu hadfywio. Bydd cynnydd yn y ddarpariaeth tai, sy'n mynd i'r afael ag anghenion tai mewn ardaloedd lleol, sy'n agos at wasanaethau fel rhwydweithiau trafrnidiaeth.	Gweler PS15.	Llywodraeth Cymru; Network Rail; awdurdodau lleol; landlordiaid cymdeithasol cofrestredig; darparwyr tai..
PS15	Cynyddu'r dewis o dai trwy ddatgloi gwaith sydd wedi ei ohirio ar safleoedd tai a chydweithio ar bartneriaethau bargeinion dinesig.	Bydd tir nad yw'n cael ei ddefnyddio yn cael ei adfywio. Cynnydd yn y cartrefi tenantiaeth cymysg, adeiladau busnes, a darparu/creu swyddi adeiladu lleol.	Mawrth 2018 – Cadarnhau rhestr o safleoedd tai posibl o gwmpas Metro De Cymru a'r hybiau strategol. Medi 2018 – Datblygu achos busnes er mwyn archwilio'r achos o blaid buddsoddiad cyhoeddus.	Llywodraeth Cymru; awdurdodau lleol dau ranbarth y fargen ddinesig.

Cyf	Cam gweithredu – ar sail y camau gweithredu a gyhoeddwyd yn <i>Ein Cymoedd, Ein Dyfodol</i>	Canlyniad Disgwyliedig	Cerrig milltir allweddol	Partneriaid
PS16	Cefnogi adeiladwyr lleol i adeiladu'r cartrefi mae pobl eu hangen trwy bartneriaeth newydd rhwng cynghorau'r Cymoedd a Banc Datblygu Cymru.	Bydd hyn yn hyrwyddo'r cysyniad o landlordiaid cymdeithasol cofrestredig yn cyn-brynu rhannau o ddatblygiadau busnesau bach a chanolig ar gyfer eiddo perchentyaeth cost isel (rhentu i brynu a rhanberchnogaeth). Bydd y model hwn yn cael ei ailadrodd ar hyd a lled Cymru os yw'n llwyddiannus.	Medi 2017 – Lansio'r Gronfa Datblygu Eiddo newydd. O Hydref 2017 – Hyrwyddo platfform tir cyhoeddus sydd ar gael a noddir gan Rondda Cynon Taf, gyda'r nod o ddenu adeiladwyr bach a chanolig.	Cyngor Rhondda Cynon Taf (partner cychwynnol); datblygwyr busnesau bach a chanolig; landlordiaid cymdeithasol cofrestredig; Llywodraeth Cymru; Banc Datblygu Cymru.
PS17	Archwilio opsiynau tai newydd yn y cymunedau mwyaf difreintiedig trwy gydbartneriaeth rhwng landlordiaid cymdeithasol yn y Cymoedd yn dilyn gwaith gan Sefydliad Joseph Rowntree.	Bydd hyn yn ein helpu i ddeall effaith bosib diwygiadau'r wladwriaeth les.	Mae'r prosiect ymchwil ar waith bellach, wedi'i ategu gan drafodaethau parhaus rhwng Sefydliad Joseph Rowntree a chymdeithasau tai yng Nghymoedd y De. Tachwedd 2017 – Cyhoeddir adroddiad llinell sylfaen yn nodi beth sy'n debygol o ddigwydd i farchnadoedd tai'r Cymoedd dros y 10 mlynedd nesaf. Mawrth 2018 – Gweithio gyda thrigolion a rhanddeiliaid i ddatblygu safbwynt clir y tenantiaid. Datblygu cynigion cychwynnol ar gyfer newid.	Sefydliad Joseph Rowntree; cymdeithasau tai; awdurdodau lleol; Tai Cymunedol Cymru; Llywodraeth Cymru.
Trafnidiaeth				
PS18	Sicrhau bod yr hybiau arfaethedig i Fetro De Cymru yn gweithredu fel pwyntiau cymunedol allweddol, gan ddarparu ffocws ar dai, iechyd, addysg a buddsoddiadau eraill mewn gwasanaethau cyhoeddus.	Ansawdd teithio gwell, mwy o gapasiti a theithiau amlach. Caiiff hybiau trafndiaeth integredig eu lleoli yn yr 20 gorsaf brysuraf yn ardal y Metro (gan gynnwys Pen-y-bont ar Ogwr, Trefforest, Pontypridd, Caerffili, Merthyr Tudful, Aberdâr, Treherbert, Pengam a Chwibrân).	Mawrth 2018 – mae Llywodraeth Cymru yn ariannu swydd Cydlynedd y Metro, a leolir yng Nghyngor Casnewydd, gan weithio ar ran 10 awdurdod lleol De-ddwyrain Cymru. Y deilydd swydd fydd y prif unigolyn cyswllt ar gyfer awdurdodau lleol, a bydd yn sicrhau bod yr hybiau trafndiaeth integredig yn gweithredu mewn ffordd gydgyssylltiedig.	Trafndiaeth Cymru; awdurdodau lleol; darparwyr gwasanaethau bws lleol; gweithredwyr trafndiaeth gymunedol; Network Rail; Llywodraeth Cymru.

Cyf	Cam gweithredu – ar sail y camau gweithredu a gyhoeddwyd yn <i>Ein Cymoedd, Ein Dyfodol</i>	Canlyniad Disgwyliedig	Cerrig milltir allweddol	Partneriaid
PS19	Cydweithio â darparwyr bysiau a rheilffordd i sicrhau bod trafniadaeth gyhoeddus ledled y Cymoedd yn fwy mynych a fforddiadwy a'i bod yn cysylltu â theithio llesol – beicio a cherdded – fel rhan o ddatblygiad Metro De Cymru.	Bydd llwybrau bysiau a threnau amlach a mwy fforddiadwy yn cael eu darparu ledled y Cymoedd drwy waith partneriaeth rhwng gweithredwyr ac awdurdodau lleol yn unol â'r ddeddfwriaeth bresennol.	<p>Mawrth 2018 – Dyfarnu'r contract ar gyfer gwasanaethau trenau (mae'r ymarferiad caffael parhaus yn cynnwys ystyried amlder a lefelau prisiau).</p> <p>Hydref 2018 – Gweithredu'r contract.</p> <p>Ystyried cyfleoedd ar gyfer cronfa trafniadaeth leol i gefnogi'r saith hyb strategol.</p> <p>O fis Ebrill 2019 ymlaen – Bydd angen i wasanaethau bws, gyda chymorth y Grant Cynnal Gwasanaethau Bysiau, fod yn rhan o Gynllun Partneriaeth Bysiau o Ansawdd gwirfoddol neu statudol. Bydd yn pennu uchafswm ar gyfer prisiau tocyn ac amlder gwasanaethau.</p> <p>Erbyn mis Mawrth 2020 – Yn unol â chytundeb Cyllideb Llywodraeth Cymru â Phlaid Cymru, bydd yr achos amlinellol strategol ar gyfer Metro Bae Abertawe a'r Cymoedd Gorllewinol yn cael ei ddatblygu.</p>	Trafniadaeth Cymru; Llywodraeth Cymru; awdurdodau lleol; Defnyddwyr Bysiau Cymru; darparwyr gwasanaethau bws lleol; cwmnïau trafniadaeth cymunedol; deiliad masnachfaint rheilffyrdd.
PS20	Gwella trafniadaeth gyhoeddus i adlewyrchu'n well anghenion busnesau a chymunedau lleol, gan gynnwys pobl sy'n gweithio oriau anghyson a rhan-amser.	Bydd trafniadaeth gyhoeddus yn adlewyrchu ac yn gwasanaethu anghenion pob cymuned.	<p>O 1 Ebrill 2018 ymlaen – bydd Llywodraeth Cymru yn gweithio mewn partneriaeth â rhanddeiliaid allweddol drwy gydlynnydd newydd bysiau'r Metro (De Cymru) er mwyn nodi rhwydweithiau o wasanaethau bws lleol mwy perthnasol.</p> <p>Erbyn mis Mawrth 2020 – Yn unol â chytundeb Cyllideb Llywodraeth Cymru â Phlaid Cymru, bydd yr achos amlinellol strategol ar gyfer Metro Bae Abertawe a'r Cymoedd Gorllewinol yn cael ei ddatblygu.</p>	Trafniadaeth Cymru; awdurdodau lleol; darparwyr gwasanaethau bws lleol; cwmnïau trafniadaeth cymunedol; deiliad newydd masnachfaint y rheilffyrdd; Llywodraeth Cymru.

Cyf	Cam gweithredu – ar sail y camau gweithredu a gyhoeddwyd yn <i>Ein Cymoedd, Ein Dyfodol</i>	Canlyniad Disgwyliedig	Cerrig milltir allweddol	Partneriaid
PS21	Archwilio dichonoldeb cynllun prisiau gostyngol i bobl ifanc ar draws trafniadaeth gyhoeddus.	Bydd trafniadaeth mwy fforddiadwy i bobl ifanc yn arwain at fynediad gwell i swyddi a gwasanaethau cyhoeddus.	<p>Bydd Llywodraeth Cymru yn lansio cynllun teithio gostyngol newydd, gwell a mwy atyniadol i bobl ifanc yn 2018. Cynhaliwyd ymgynghoriad ym mis Hydref 2017 sy'n ystyried cwmpas cymhwysedd ehangach.</p> <p>Hydref 2018 – Masnachfaint rheilffyrdd newydd ar waith yn dibynnu ar ganlyniadau ymarferiad masnachfaint Cymru a'r Gororau.</p> <p>Erbyn mis Mawrth 2020 – Yn unol â chytundeb Cyllideb Llywodraeth Cymru â Phlaid Cymru, bydd yr achos amlinellol strategol ar gyfer Metro Bae Abertawe a'r Cymoedd Gorllewinol yn cael ei ddatblygu.</p>	Llywodraeth Cymru; Defnyddwyr Bysiau Cymru; Traveline Cymru; Trafnidiaeth Cymru; deiliad newydd masnachfaint y rheilffyrdd; darparwr gwasanaethau bws lleol; cwmnïau trafniadaeth cymunedol; awdurdodau lleol.
P22	Treialu llwybrau bysiau newydd ac ehangu darpariaeth trafniadaeth gymunedol ar draws y Cymoedd. Bydd hyn yn adeiladu ar waith Cwm Cynon, lle mae trafniadaeth gymunedol wirfoddol yn helpu pobl anabl.	Bydd trafniadaeth gyhoeddus yn adlewyrchu ac yn gwasanaethu anghenion pob cymuned.	<p>Hydref 2018 – Bydd cydlynnydd newydd bysiau'r Metro (De Cymru) yn gweithio gydag awdurdodau lleol i nodi'r potensial ar gyfer llwybrau bysiau newydd a gwasanaethau trafniadaeth cymunedol newydd.</p> <p>O 2019 ymlaen – Unwaith mae'r gwaith wedi'i gwblhau, bydd gwasanaethau'n cael eu cynnwys mewn cynllun partneriaeth bysiau o ansawdd statudol.</p>	Trafniadaeth Cymru; awdurdodau lleol; darparwyr gwasanaethau bysiau lleol; cwmnïau trafniadaeth cymunedol; Cymdeithas Cludiant Cymunedol Cymru.

Cyf	Cam gweithredu – ar sail y camau gweithredu a gyhoeddwyd yn <i>Ein Cymoedd, Ein Dyfodol</i>	Canlyniad Disgwyliedig	Cerrig milltir allweddol	Partneriaid
PS23	Gwella'r wybodaeth a ddarperir ar gyfer teithio trwy ddefnyddio technoleg ddigidol megis apiau, yn ogystal â dulliau traddodiadol. Bydd hyn yn helpu pobl i gynllunio eu teithiau'n fwy effeithiol.	Bydd pobl ledled y Cymoedd yn gallu cael gafael ar wybodaeth am deithiau yn fyw ac yn gywir, i'w helpu i gynllunio eu teithiau. Bydd hyn, ymhlith pethau eraill, yn helpu pobl i fanteisio ar gyfleoedd gwaith.	Mawrth 2018 – Traveline Cymru yw'r siop un stop genedlaethol ar gyfer gwybodaeth am drafnidiaeth gyhoeddus, gan gynnwys cynllunio teithiau. Bydd yn argymhell mesurau wedi'u costio er mwyn gwella argaeledd gwybodaeth am deithio fel rhan o'i gyflwyniad cynllun busnes ar gyfer 2018-19.	Traveline Cymru; Sustrans; awdurdodau lleol; darparwyr gwasanaethau bysiau lleol; darparwyr trafnidiaeth cymunedol; comisiynydd traffig; prifysgolion a cholegau.
Gwella Deilliannau Addysgol:				
PS24	Gyda chymorth gwerth £2.7 miliwn, treialu trefniant clwstr cyflenwi ysgolion cydweithredol er mwyn cyflogi 50 o athrawon sydd wedi cymhwyso yn ddiweddar i weithio mewn clystyrau o ysgolion pan fydd athrawon yn absennol, datblygu capasiti a sicrhau cysondeb o ran addysgu a dysgu.	Bydd trefniadau rheoli absenoldeb tryloyw a chyson yn cynorthwyo athrawon cyflenwi, ysgolion a deilliannau dysgwyr i lenwi cyfnodau absenoldeb mewn cymunedau ysgolion yng Nghymoedd y De, gan gefnogi cyrhaeddiad addysgol.	Blwyddyn academaidd 2017-18 – Bydd hyd at 50 o athrawon sydd wedi cymhwyso yn ddiweddar yn cymryd rhan yn yr arbrawf, a fydd yn parhau yn ystod blynyddoedd academaidd 2018-19 a 2019-20. Bydd y cynllun peilot yn cael ei werthuso a bydd arferion gorau yn cael eu rhannu gyda'r nod o wneud y cynllun yn fodel amgen hyfyrw ar gyfer rheoli absenoldeb athrawon a datblygu cymorth.	Awdurdodau lleol, ysgolion a chonsortia rhanbarthol.

Cyf	Cam gweithredu – ar sail y camau gweithredu a gyhoeddwyd yn <i>Ein Cymoedd, Ein Dyfodol</i>	Canlyniad Disgwyliedig	Cerrig milltir allweddol	Partneriaid
PS25	Codi ymwybyddiaeth o effaith profiadau niweidiol yn ystod plentyndod (ACEs) ar iechyd a llesiant tymor hir, canlyniadau addysgol a ffyniant economaidd i unigolion a chymunedau.	Datblygu cymunedau cryf a fydd yn helpu i amddiffyn plant yn erbyn profiadau niweidiol yn ystod plentyndod.	<p>Ebrill 2018 – Cynhelir cynllun peilot yng Nghwm Llynfi. Bydd Cyngor Pen-y-bont ar Ogwr yn datblygu adnoddau hyfforddi ar gyfer ysgolion fel bod athrawon a staff mewn ysgolion ac ysgolion a gefnogir yn ymwybodol o ACEs. Gwerthusir y cynllun peilot gan Brifysgol Lerpwl.</p> <p>Ebrill 2018 – Datblygu adnoddau hyfforddi fel rhan o gynllun peilot ar gyfer y gweithlu cymunedol sy'n ymwybodol o ACEs, er enghraifft, yr heddlu a darparwyr tai trydydd sector. Gwneir hyn yn ardal Cyngor Pen-y-bont ar Ogwr a gwerthusir y cynllun peilot gan Brifysgol Lerpwl.</p>	Ar gyfer y cynlluniau peilot – Cyngor Pen-y-bont ar Ogwr; cymdeithasau tai; Dechrau'n Deg; Teuluoedd yn Gyntaf; Cymoedd i'r Arfordir; Sola; yr heddlu; Iechyd Cyhoeddus Cymru; ysgolion. Ar gyfer y gwaith ehangach ar ACEs: Llywodraeth Cymru; awdurdodau lleol; byrddau iechyd; Iechyd Cyhoeddus Cymru; byrddau gwasanaethau cyhoeddus; Cymru Well Wales; Hyb Cymorth ACE; cymdeithasau tai; sefydliadau trydydd sector.

Cyf	Cam gweithredu – ar sail y camau gweithredu a gyhoeddwyd yn <i>Ein Cymoedd, Ein Dyfodol</i>	Canlyniad Disgwyliedig	Cerrig milltir allweddol	Partneriaid
PS26	Ardaloedd arloesi Plant yn Gyntaf – ardaloedd Caerffili a Chwm Taf. Wrth i anghenion lleol gael eu nodi – mewn partneriaeth â'r gymuned leol, plant a phobl ifanc – bydd dull cydweithredol yn cael ei ddatblygu sy'n berthnasol i'r ardal leol er mwyn gwella canlyniadau i blant a phobl ifanc.	Bydd yr ardaloedd arloesi yn helpu i nodi ACEs yn gynnar a chefnogi ymyraethau effeithiol. Hefyd, byddant yn helpu i ddatblygu cryfder cymunedol.	<p>Rhagfyr 2017 – Damcaniaeth Newid drafft a ddatblygir gan ardaloedd arloesi.</p> <p>Gorffennaf 2018 – Pum ardal arloesi yn adrodd ar gynnydd hyd yn hyn.</p> <p>Rhagfyr 2018 – Adolygu'r ardaloedd arloesi er mwyn asesu a ddylid eu cyflwyno'n ehangach.</p>	Llywodraeth Cymru; cynghorau Caerffili, Merthyr Tudful a Rhondda Cynon Taf; byrddau gwasanaethau cyhoeddus; byrddau iechyd; Iechyd Cyhoeddus Cymru; cyrff sector cyhoeddus eraill; sefydliadau trydydd sector a chymunedau lleol.
PS27	Clybiau Bwyd a Hwyl i ddarparu dau bryd o fwyd maethlon bob dydd yn ystod gwyliau'r haf ar gyfer plant agored i niwed, ac ymgysylltu ag asiantaethau amrywiol er mwyn cydweithio i ddarparu gweithgareddau addysgol cyfoethog a chyffrous.	Helpu i fynd i'r afael â'r cyrhaeddiad coll y mae dysgwyr agored i niwed yn ei wynebu dros wyliau'r haf; darparu gwybodaeth a sgiliau maeth bwyd; lliniaru arwahanrwydd cymdeithasol; cynyddu gweithgarwch corfforol a chynyddu cyfanswm y ffrwythau a llysiau sy'n cael eu bwyta gan ddysgwyr sy'n gymwys i gael prydau ysgol am ddim.	Yn parhau: Yn 2017-2018, roedd bron i ddwy ran o dair o awdurdodau lleol Cymoedd y De yn cymryd rhan yn rhaglen gyfoethogi gwyliau'r haf. Bydd Llywodraeth Cymru yn gweithio gyda Chymdeithas Llywodraeth Leol Cymru (CLILC) i annog mwy o awdurdodau lleol ac ysgolion i gymryd rhan.	Llywodraeth Cymru; awdurdodau lleol; byrddau iechyd; Iechyd Cyhoeddus Cymru; sefydliadau trydydd sector; CLILC.
PS28	Cryfhau'r cymorth iechyd meddwl mewn ysgolion trwy'r cynlluniau peilot mewngymorth iechyd meddwl.	Bydd cryfhau'r berthynas rhwng gwasanaethau iechyd meddwl plant a'r glasoed (CAMHS) ac ysgolion yn helpu plant a phobl ifanc i dderbyn y cymorth sydd ei angen arnynt cyn gynted â phosibl.	Gorffennaf 2020 – Bydd cynlluniau peilot yn cael eu rhoi ar waith ym Mlaenau Gwent a Thorfaen dros ddwy flwyddyn academaidd.	Llywodraeth Cymru; byrddau iechyd; awdurdodau lleol; ysgolion.
PS29	Cau'r bwllch cyrhaeddiad yn y Cymoedd drwy gefnogi camau gweithredu i gyflwyno Syniadau Blaengar – Strategaeth ar gyfer Blaenau'r Cymoedd 2020, a nododd fod cyrhaeddiad isel yn broblem benodol yng Nghymoedd y De.	Bydd llafaredd yn cael ei wella ar gyfer plant y Cymoedd, gan helpu i godi cyrhaeddiad a dyheadau plant yng nghymunedau'r Cymoedd.	Mae ysgolion wedi derbyn hyfforddiant ym meysydd ymchwil weithredol a datblygu llafaredd. Rhagfyr 2017 – bydd astudiaeth achos, pecyn adnoddau llafaredd ac adnodd asesu yn cael eu llunio a'u rhannu ledled ardal y Cymoedd.	Llywodraeth Cymru; consortia addysg rhanbarthol; ysgolion.



Priority Focus: Cynlluniau braenaru

- Tachwedd 2017** Cynhyrchir adroddiadau cymunedol ar gyfer pob cynllun braenaru yn dilyn canfyddiadau cychwynnol Cynefin.
- Rhagfyr 2017** Bydd cynlluniau cyflawni lleol yn cael eu llunio ar gyfer pob ardal fraenaru i sbarduno blaenoriaethau.
- Mawrth 2018** Cyhoeddir adroddiad braenaru i nodi blaenoriaethau ac argymhellion ar gyfer camau nesaf.
- Rhagfyr 2018** Diweddarau'r adroddiad ar weithredu argymhellion.

Cynlluniau braenaru

Mae argaeledd gwasanaethau cyhoeddus cydgysylltiedig ac integredig o safon uchel yn un o flaenoriaethau y tasglu. Mae un o uwch swyddogion Llywodraeth Cymru yn gweithio gyda thair cymuned yn y Cymoedd – ardaloedd braenaru – i ystyried sut y gellir integreiddio a chydgyssylltu gwasanaethau yn well.

Cynefin

Mae'r tasglu yn gweithio gyda Chanolfan Cynefin, Prifysgol Cymru y Drindod Dewi Sant i sefydlu newyddiadurwyr dinasyddion yn y tri chynllun braenaru. Byddant yn adrodd eu straeon neu'n nodi eu harsylwadau gyda delweddau, llais a geiriau ar bapur. Rydym yn darparu adnoddau fel y gallant ddehongli'r stori eu hunain, gan ddyfnhau barn a chyfraniad y storiwr ei hun. Bydd meddalwedd o'r enw SenseMaker® yn helpu i gefnogi penderfyniadau, ymchwil, gwaith monitro a rheoli gwybodaeth. Bydd hyn yn nodi camau gweithredu i gymunedau sbarduno newid.

Llanhiledd

Beth rydym yn ei wneud:

- Datblygu clwb codio i fenywod yn Sefydliad Llanhiledd
- Cefnogi cydweithredu a chydgyllunio rhwng sefydliadau lleol ar weithgareddau i bobl ifanc yn Llanhiledd
- Datblygu cynnig diwylliannol cryfach fel rhan o waith Parc Tirweddau'r Cymoedd

Sut bydd yn effeithio ar y Cymoedd:

Mae'r cynllun braenaru yn Sefydliad Llanhiledd yn gyfle i edrych ar sut rydym yn cynnal gwasanaethau lleol sy'n canolbwyntio ar bobl pan fo mwy nag un ffrwd ariannu yn berthnasol. Mae hyn yn cynnwys archwilio rôl hyb cymunedol a sut gall gwasanaethau weithio gyda'i gilydd i greu canlyniadau ar y cyd ar gyfer y cymunedau a wasanaethir, gan gynnwys pob math o wasanaethau statudol a thrydydd sector.

Glyn-nedd a Banwen

Beth rydym yn ei wneud:

- Cryfhau gwaith partneriaeth i gefnogi a chynnal y gweithdy DOVE a Chanolfan Hyfforddi Glyn-nedd, gan ganolbwyntio ar sgiliau, cyflogadwyedd a chynhwysiant digidol.
- Archwilio sut rydym yn hyrwyddo rhagnodi cymdeithasol a gofal iechyd ataliol i alluogi meddygon teulu a gweithwyr gofal sylfaenol proffesiynol eraill i atgyfeirio pobl i wasanaethau a ddarperir gan y gymuned a'r trydydd sector.

Sut bydd yn effeithio ar y Cymoedd:

Mae'r cynllun braenaru yn archwilio sut rydym yn annog mwy o gydweithredu rhwng y sector cyhoeddus a'r trydydd sector i ddiwallu anghenion cymunedau. Mae hyn yn cynnwys archwilio pwysigrwydd/cynaliadwyedd sefydliadau angori cymunedol o ran cyflawni amcanion gwasanaethau cyhoeddus a rennir yn lleol.

Glynrhedynog

Beth rydym yn ei wneud:

- Datblygu arweiniad a hyfforddiant ar gyfer sefydliadau trydydd sector a mentrau cymdeithasol ym meysydd llywodraethu, cyfrifoldebau a sefydlu busnes
- Nodi ffactorau sy'n effeithio ar gynaliadwyedd sefydliadau trydydd sector

Sut bydd yn effeithio ar y Cymoedd:

Mae'r cynllun braenaru yn canolbwyntio ar sut gallwn ddefnyddio arweinyddiaeth leol mewn ysgolion i sicrhau bod gwasanaethau cymorth yn berthnasol i blant. Mae'n gyfle hefyd i ddysgu mwy am sut gall cyllid a strwythurau targed Llywodraeth Cymru helpu i sbarduno gwell cydweithredu a chydgyssylltu i sbarduno penderfyniadau sy'n berthnasol i le.

Blaenoriaeth 3

Fy Nghymuned Leol

Erbyn 2021:

Bydd Parc Tirweddau'r Cymoedd wedi ei sefydlu i helpu cymunedau lleol i ddathlu a manteisio i'r eithaf ar y defnydd o adnoddau naturiol a threftadaeth.

Bydd canol trefi'r Cymoedd yn llawn bywyd gyda digon o fannau agored gwyrdd, a fydd yn fodd i gefnogi'r economi leol.

Bydd y Cymoedd yn gyrchfan gydnabyddedig i dwristiaid, a fydd yn denu ymwelwyr o bob cwr o'r DU a thu hwnt.



Cyflawnir hyn drwy wneud y canlynol:

Cyf	Cam gweithredu – ar sail y camau gweithredu a gyhoeddwyd yn <i>Ein Cymoedd, Ein Dyfodol</i>	Canlyniad Disgwyliedig	Cerrig milltir allweddol	Partneriaid
Parc Tirweddau'r Cymoedd				
VLP1	Archwilio'r posibilrwydd o ddatblygu Parc Tirweddau'r Cymoedd (VLP) – Gwelery Ffocws Blaenoriaeth ar dudalen 60			
Canol trefi				

Cyf	Cam gweithredu – ar sail y camau gweithredu a gyhoeddwyd yn <i>Ein Cymoedd, Ein Dyfodol</i>	Canlyniad Disgwyliedig	Cerrig milltir allweddol	Partneriaid
VLP2	Sicrhau bod strategaethau adfywio llywodraethau lleol a chenedlaethol yn herio'r model traddodiadol o ganol tref, ar sail anghenion a dymuniadau'r cymunedau. Cefnogi mentrau sy'n hyrwyddo cymysgedd o dai, siopau, busnesau a mannau gwyrdd.	Canol trefi mwy cynaliadwy yn fasnachol. Mewn cydweithrediad ag ymyriadau ariannu eraill, bydd y Rhaglen Buddsoddi mewn Adfywio a Dargedir yn ceisio sicrhau gwell ffyniant a gwydnwch ar draws holl ranbarthau Cymru.	<p>Chwefror 2018 – Cyflwyno strategaethau adfywio rhanbarthol i Lywodraeth Cymru.</p> <p>Ebrill 2018 hyd at fis Mawrth 2021 – Parhau i dderbyn cynigion prosiect awdurdodau lleol a gymeradwywyd yn rhanbarthol gan Lywodraeth Cymru.</p> <p>Yr awdurdodau lleol perthnasol i roi cynlluniau Rhaglen Buddsoddi mewn Adfywio cymeradwy ar waith.</p>	Llywodraeth Cymru; awdurdodau lleol yn gweithredu fel partneriaethau rhanbarthol ar draws y Cymoedd; byrddau gwasanaethau cyhoeddus; CLILC; cymdeithasau tai; grwpiau cymunedol; byrddau iechyd a sefydliadau cymdeithasol, amgylcheddol ac economaidd priodol eraill; bargeinion dinesig.
VLP3	Archwilio effaith parcio di-dâl ar ganol trefi yn y Cymoedd – fe ddywedoch chi fod gan Ganolfan Siopa Cwmbrân faes parcio di-dâl bob dydd ac y gall hyn annog masnach a helpu canol trefi i gystadlu â'r parciau manwerthu ar gyrion y dref.	Bydd canol trefi yn y Cymoedd yn fwy llewyrchus a llawn addewid.	Erbyn Mawrth 2018 – Bydd cyllid ar gael i bob awdurdod lleol archwilio a threialu strategaethau parcio di-dâl yn eu hardaloedd, gyda chymorth astudiaethau achos ac arfer gorau.	Llywodraeth Cymru; awdurdodau lleol.

Cyf	Cam gweithredu – ar sail y camau gweithredu a gyhoeddwyd yn <i>Ein Cymoedd, Ein Dyfodol</i>	Canlyniad Disgwyliedig	Cerrig milltir allweddol	Partneriaid
Ynni adnewyddadwy				
VLP4	Cefnogi datblygiad cynlluniau ynni adnewyddadwy cymunedol dan berchnogaeth leol yn y Cymoedd. Byddwn yn nodi'r cyfleoedd gorau trwy ddod ag asiantaethau lleol a chenedlaethol at ei gilydd i gyflawni prosiectau.	Mwy o gynlluniau ynni adnewyddadwy ¹² .	<p>Ionawr 2018 – Nodi safleoedd addas ar gyfer datblygu ynni adnewyddadwy a chynnal astudiaethau dichonoldeb cychwynnol. Bydd hyn yn golygu gweithio gyda Cyfoeth Naturiol Cymru i nodi unrhyw safleoedd posibl i'w datblygu ar ystâd Llywodraeth Cymru.</p> <p>Bydd safleoedd sydd wedi'u nodi'n gynigion ymarferol yn derbyn cymorth i symud ymlaen i'r cam datblygu nesaf.</p> <p>Ionawr 2019 – Archwilio gyda Cyfoeth Naturiol Cymru y potensial ar dir cyhoeddus ar gyfer datblygiadau adnewyddadwy cydberchnogaeth ar raddfa fwy o faint.</p>	Llywodraeth Cymru; awdurdodau lleol; darparwyr gwasanaethau ynni lleol; Cyfoeth Naturiol Cymru; Ynni Cymunedol Cymru; Adfywio Cymru; Western Power Distribution.
VLP5	Datblygu dulliau newydd o reoli a defnyddio ynni a gaiff ei gynhyrchu trwy gynlluniau adnewyddadwy gyda'r nod yn y pen draw o gael y Cymoedd i bweru eu cymunedau eu hunain.	Darparu cyflenwad ynni lleol. Bydd hyn yn ceisio grymuso cymunedau i reoli eu cyflenwad ynni.	Ystyried dichonoldeb gwahanol fodolau cyflenwi a all wneud safleoedd yn gost-effeithiol i'w datblygu. Mae modelau arloesol yn dod i'r amlwg, ond mae'r rhain yn eu cyfnodau cynnar ar hyn o bryd. Bydd camau pellach yn cael eu datblygu.	Llywodraeth Cymru; gwasanaeth ynni lleol; Ynni Cymunedol Cymru; Western Power Distribution; awdurdodau lleol; Adfywio Cymru; Cyfoeth Naturiol Cymru.

¹² Caiff union nifer y cynlluniau ynni adnewyddadwy ei phennu trwy astudiaeth ddichonoldeb. Mae'n debygol y bydd hi'n cymryd sawl blwyddyn i ddatblygu cynlluniau.

Cyf	Cam gweithredu – ar sail y camau gweithredu a gyhoeddwyd yn <i>Ein Cymoedd, Ein Dyfodol</i>	Canlyniad Disgwyliedig	Cerrig milltir allweddol	Partneriaid
VLP6	Cynyddu graddfa buddsoddiadau mewn effeithlonrwydd ynni cartref er mwyn annog a chefnogi'r sawl a all fuddsoddi yn y gwaith o wella effeithlonrwydd ynni eu cartrefi.	Cynyddu nifer y cartrefi sy'n fwy rhad-ar-ynni, gan wella iechyd a llesiant preswylwyr, creu swyddi a chyfleoedd busnes a lleihau allyriadau carbon.	Ebrill 2018 – Cychwyn Cynllun Cartrefi Clyd Llywodraeth Cymru, sy'n targedu cartrefi incwm isel ac ardaloedd difreintiedig.	Llywodraeth Cymru; awdurdodau lleol; cyflenwyr ynni; trydydd sector.
VLP7	Hyrwyddo'r gefnogaeth sydd ar gael trwy raglen Cartrefi Clyd Llywodraeth Cymru i wella effeithlonrwydd ynni cartrefi pobl ar incwm isel neu bobl sy'n byw yn y cymunedau mwyaf difreintiedig yn y Cymoedd.	Bydd effeithlonrwydd ynni cartrefi incwm isel yn cael ei wella, gan wella iechyd a llesiant preswylwyr, lleihau biliau ynni a lleihau allyriadau carbon.	Ebrill 2018 – Cynlluniau Cartrefi Clyd newydd i gychwyn. Bydd y camau'n parhau gan y bydd y cynlluniau ar waith tan 2021 o leiaf. Bydd rheolwyr cynlluniau'n cynhyrchu strategaethau marchnata, gyda mewnbwn gan Lywodraeth Cymru.	Llywodraeth Cymru; Rheolwr cynlluniau Cartrefi Clyd; awdurdodau lleol; trydydd sector.
Twristiaeth				
VLP8	Datblygu naratif newydd a chadarnhaol ar gyfer twristiaeth yn y Cymoedd a nodi prosiectau i fodloni gofynion twristiaeth presennol a rhai'r dyfodol, gan ganolbwyntio ar y dirwedd, y dreftadaeth a'r bobl.	Bydd nifer yr ymwelwyr â'r Cymoedd, a'r arian y mae ymwelwyr yn ei wario, yn cynyddu.	Darparu'r prosiectau seilwaith twristiaeth allweddol canlynol: - Rock UK (2018) - Camlas Mynwy ac Aberhonddu (2020) Tachwedd 2017 – Cyhoeddi nifer o brosiectau seilwaith twristiaeth eraill i gefnogi uchelgeisiau Parc Tirweddau'r Cymoedd. Cymorth ac ymrwymiad parhaus i ddatblygu amryw o ddatblygiadau twristiaeth allweddol dan arweiniad y sector preifat yn y Cymoedd. Rhagfyr 2017 – Mae swyddogion twristiaeth Llywodraeth Cymru yn ymchwilio i sefydlu trefn rheoli cyrchfannau yn y Cymoedd, a byddant yn adrodd ar ddewisiadau ar gyfer darpariaeth yn y dyfodol. Bydd hyn yn cefnogi VLP9 hefyd.	Llywodraeth Cymru; awdurdodau lleol; sector twristiaeth; trydydd sector; Croeso Cymru.

Cyf	Cam gweithredu – ar sail y camau gweithredu a gyhoeddwyd yn <i>Ein Cymoedd, Ein Dyfodol</i>	Canlyniad Disgwyliedig	Cerrig milltir allweddol	Partneriaid
VLP9	Nodi cyfleoedd i ddenu digwyddiadau newydd i'r Cymoedd – digwyddiadau chwaraeon, fel beicio mynydd, cyfeiriannu a datblygu digwyddiadau presennol, megis Gŵyl Steelhouse, yng Nglyn Ebwy.	Bydd nifer yr ymwelwyr â'r Cymoedd, a'r arian y mae ymwelwyr yn ei wario, yn cynyddu. Bydd proffil y Cymoedd fel ardal ar gyfer digwyddiadau chwaraeon a diwylliannol yn cynyddu.	Cefnogi datblygiad Gŵyl Merthyr Rising yn 2018. Mawrth 2018 – Ymgysylltu'n rhagweithiol â phartneriaid allweddol yn y Cymoedd i ddeall cyfleoedd i gynnal digwyddiadau yn yr ardal yn y dyfodol.	Llywodraeth Cymru; awdurdodau lleol; Chwaraeon Cymru; Cyngor Celfyddydau Cymru; Croeso Cymru; sector twristiaeth.
Yr amgylchedd ffisegol				
VLP10	Gwella amgylchedd ffisegol cymunedau trwy fuddsoddi mewn seilwaith gwyrdd.	Bydd seilwaith gwyrdd o safon uchel yn darparu cyfleoedd swyddi ¹⁴ a thwf gwyrdd. Bydd yn helpu i wella llesiant corfforol a meddyliol; cynyddu cyfraniad cymunedol; cyfleoedd gwirfoddoli a chyfalaf cymdeithasol ac yn lleihau ymddygiad gwrthgymdeithasol.	Cyflawni'r polisi adnoddau naturiol yng nghydestun cynlluniau llesiant lleol a'r datganiadau ardal i'w cynhyrchu gan Cyfoeth Naturiol Cymru. 2019 – Bydd datganiadau ardal yn nodi'r cyfleoedd allweddol ar gyfer gweithredu.	Cyfoeth Naturiol Cymru; awdurdodau lleol; byrddau gwasanaethau cyhoeddus; eraill gan gynnwys Groundwork, Cadwch Gymru'n Daclus, Ymddiriedolaethau Bywyd Gwyllt.
VLP11	Cynyddu defnydd gwasanaethau a chynhyrchion Ystâd Coetir bresennol Llywodraeth Cymru (tua 26,000 hectar o goetir, 15% o holl ardal Ein Cymoedd, Ein Dyfodol), datblygu diwydiant coed yn lleol, ac asesu gwasanaethau sy'n cael eu darparu drwy'r cyflenwad coed presennol diolch i fentrau fel I-Tree Eco.	Bydd mwy o goed yn cael eu defnyddio ym maes adeiladu er mwyn codi adeiladau newydd ac ôl-osod tai presennol, gan greu diwydiant coed lleol sy'n cynnig cyfleoedd cyflogaeth a hyfforddiant ¹⁵ i'r gymuned leol.	Cwblhau ceisiadau i ariannu prosiectau I-Tree Eco ar gyfer pob awdurdod lleol perthnasol – o'r Gronfa Seilwaith Gwyrdd.	Cyfoeth Naturiol Cymru; Llywodraeth Cymru; awdurdodau lleol; ac eraill gan gynnwys Coed Cymru, Llais y Goedwig, Coed Cadw.

^{14/15} Bydd y swyddi sy'n cael eu creu yn deg, yn ddiogel ac yn gynaliadwy

Cyf	Cam gweithredu – ar sail y camau gweithredu a gyhoeddwyd yn <i>Ein Cymoedd, Ein Dyfodol</i>	Canlyniad Disgwyliedig	Cerrig milltir allweddol	Partneriaid
VLP12	Cydlynu camau gweithredu gyda chymunedau lleol a busnesau mewn ardaloedd sy'n dioddef o sbwriel yn cael ei ollwng, tipio anghyfreithlon a chreu amgylchedd sy'n rhydd o sbwriel.	Bydd cyfanswm y sbwriel a'r tipio anghyfreithlon yn yr ardaloedd sy'n cael eu heffeithio fwyaf ledled y Cymoedd yn lleihau.	<p>Mawrth 2018 – Sefydlu prosiect pilot mewn un lleoliad yn y Cymoedd.</p> <p>Gwanwyn 2018 – Gwaith ar y prosiect i ddechrau ar Ystâd y Gurnos, Merthyr Tudful. Caiff y prosiect ei arwain gan bartneriaid allanol a'r gymuned. Mae'r camau gweithredu arfaethedig yn cynnwys:</p> <p>Ebrill 2018 – Parhau i wella'r broses o nodi a chofnodi achosion o dipio anghyfreithlon drwy ehangu'r defnydd o system cipio data FlyMapper.</p> <p>Ebrill 2018 – Gwella'r broses o rannu data yn ymwneud ag achosion o dipio anghyfreithlon rhwng awdurdodau lleol er mwyn targedu adnoddau a chynorthwyo camau gorfodi.</p> <p>Medi 2018 – Cefnogi rhaglenni cymunedol sy'n ceisio gwella ansawdd yr amgylchedd lleol drwy grant Craidd yr Amgylchedd a Datblygu Cynaliadwy ar gyfer sefydliadau trydydd sector fel Cadwch Gymru'n Daclus a Groundwork Cymru er mwyn cyflawni manteision ehangach y cynllun.</p>	Llywodraeth Cymru; Merthyr Valleys Homes; Taclo Tipio Cymru; Cadwch Gymru'n Daclus; Groundwork; awdurdodau lleol.



Ffocws Blaenoriaeth: Parc Tirweddau'r Cymoedd

Mesur llwyddiant:

Bydd Parc Tirweddau'r Cymoedd:

- Yn adeiladu ar y Cymoedd fel rhywle ar gyfer hamdden a osod a buddsoddiad ehangach y sector cyhoeddus;
- Yn cael ei lywio gan gymunedau lleol;
- Yn gwella rôl y Cymoedd fel calon y Dinas-ranbarthau.

Mae cyfleoedd yn cynnwys:

- Datblygu dull mwy cynaliadwy o reoli a defnyddio adnoddau naturiol, gan gynnwys yr ucheldiroedd, dŵr a choetiroedd;
- Creu swyddi cynaliadwy lleol trwy dwf gwyrdd a defnydd mwy effeithlon o adnoddau gyda chymorth addysg a hyfforddiant;
- Defnyddio byd natur i wella llesiant corfforol a meddyliol a chysylltu cymunedau;
- Gwella mynediad ac ymwybyddiaeth trwy ddatblygu safleoedd teftadaeth diwydiannol;
- Mynd i'r afael â thlodi tanwydd trwy gynlluniau datblygu ynni adnewyddadwy dan berchnogaeth gymunedol;
- Cynyddu ffyniant trwy gyfleoedd hamdden a thwristiaeth trwy hybu'r Cymoedd fel cyrchfan;
- Creu cartrefi a swyddi lleol yr 21ain ganrif trwy ddefnyddio deunyddiau cynaliadwy fel coed lleol;
- Lleihau achosion o dipio anghyfreithlon a chreu amgylchedd glanach sy'n adlewyrchu balchder a newid canfyddiadau;
- Cydlynu a hyrwyddo diwylliant, y celfyddydau a'r Gymraeg.

Y welidigaeth

- Mae'r Cymoedd yn lle mae pobl yn falch i ddweud eu bod yno, ac mae busnesau yn dewis ymsefydlu yno.
- Mae cymunedau wedi'u grymuso ac yn dangos balchder yn eu hamgylchedd, sy'n hawdd i'w gyrraedd ac yn cael ei ddefnyddio'n eang.
- Mae'r amgylchedd naturiol wrth wraidd bywyd y cymoedd.

Cerrig milltir

Bydd tîm yn gweithio gyda chymunedau i sicrhau bod gweithgareddau sefydliadau'r sector cyhoeddus yn helpu i ddarparu manteision cymunedol. Byddwn yn cefnogi'r broses o rannu arferion da; yn annog pawb i feithrin cysylltiadau gwaith cryfach a hyrwyddo'r parc tirweddau ledled y Cymoedd.

- **Rhagfyr 2017** – Sicrhau arian Ewropeaidd er mwyn creu tîm cydlynu bach i ddatblygu a chyflenwi'r gwasanaethau cymorth sydd eu hangen i ddarparu dull cyson o ddatblygu'r parc.
- **Rhagfyr 2017** – Bydd Llywodraeth Cymru yn gweithio gyda Cyfoeth Naturiol Cymru ac awdurdodau lleol er mwyn cytuno ar y cymorth ar gyfer Parc Tirweddau'r Cymoedd.
- **Ionawr 2018** – Cyfoeth Naturiol Cymru ac awdurdodau lleol i fapio'r tir cyhoeddus sydd ar gael ar gyfer datblygiadau cymunedol ledled y Cymoedd a hyrwyddo'r cyfleoedd hyn trwy rwydweithiau cymunedol.
- **Ionawr 2018** – Llywodraeth Cymru, Cyfoeth Naturiol Cymru ac awdurdodau lleol i nodi'r dulliau o oresgyn rhwystau sy'n gysylltiedig â mynediad i dir a pherchnogaeth tir.
- **Ebrill 2018** – Nodi a gweithio gyda phrosiectau cyfredol er mwyn darparu rôl gydlynu i sicrhau eu bod yn gallu cael gafael ar gymorth Parc Tirweddau'r Cymoedd.

Cyflawni'r cynllun

Mae'r cynllun hwn yn cynnwys cynigion cychwynnol ar gyfer dros 60 o gamau gweithredu i'w cyflawni yn y tair ardal â blaenoriaeth. Bydd y cynllun hwn yn cael ei ddiwygio wrth i'r camau gael eu rhoi ar waith, a bydd manylion pellach yn cael eu hychwanegu fel bod pobl yn gallu monitro'r cynnydd.

Mae llawer o'r camau gweithredu hyn yn gysylltiedig â'i gilydd, ac ni fyddant yn cael eu cyflawni heb gynnwys cymunedau yn y gwaith cynllunio a chyflawni. Mae hyn yn tanlinellu'r angen i ymgysylltu'n barhaus â phobl sy'n byw ac yn gweithio yng Nghymoedd y De, a phwysigrwydd cydweithio ledled y rhanbarth.

Mae'r tasglu yn gweithio gyda phobl sy'n byw ac yn gweithio yng Nghymoedd y De, ac mae'n allweddol wrth lunio gwaith Llywodraeth Cymru, yn enwedig wrth newid a chreu polisi'r llywodraeth mewn perthynas â'r Cymoedd.

Er mwyn sicrhau bod y cynllun hwn yn llwyddo, mae'n rhaid i'r tasglu ddwyn ynghyd holl adnoddau Llywodraeth Cymru a'i phartneriaid niferus er mwyn cefnogi'r Cymoedd.

Bydd angen i nifer eang o sefydliadau'r sector cyhoeddus' gan gynnwys Llywodraeth Cymru' awdurdodau lleol' y ddwy fargen ddinesig' y GIG' ysgolion a phrifysgolion' gydweithio â phartneriaid o'r trydydd sector a'r byd busnes i roi camau gweithredu'r cynllun hwn ar waith.

Hefyd, mae'r tasglu wedi sefydlu cysylltiadau gwaith agos â thimau cyflawni'r ddwy fargen ddinesig er mwyn sicrhau bod amcanion cyffredinol y tasglu yn cael eu cyflawni wrth i'r camau gael eu rhoi ar waith.

Bydd aelodau'r tasglu yn goruchwyllo cynnydd parhaus y cynllun. Mae gweithgorau wedi'u sefydlu i ystyried meysydd penodol o'r cynllun, ac mae pob gweithgor yn cael ei arwain gan aelod o'r tasglu. Byddwn yn parhau i adolygu'r dull gweithio hwn.

Arweinwyr y ffrydiau gwaith yw:

Twf busnesau a sefydlu busnesau newydd - Andrew Diplock

Cyflogadwyedd - Fiona Jones

Economi sylfaenol - Martin Mansfield

Hybiau strategol - John Howells

Hybiau cymunedol - Andrew Morgan

Parc Tirweddau'r Cymoedd - Jocelyn Davies

Digidol - Ann Beynon



Atodiad A – Mesur Cynnydd

Dangosyddion Llesiant

1. Canran y genedigaethau byw sengl â phwysau geni islaw 2,500g.
2. Disgwyliad oes iach adeg geni gan gynnwys y bwlch rhwng y bobl fwyaf a lleiaf amddifadus.
3. Canran yr oedolion sydd â llai na dau ymddygiad iach o ran eu ffordd o fyw (peidio ag ysmegu, pwysau iach, bwyta pum dogn o ffrwythau neu lysiau y dydd, peidio ag yfed mwy na'r canllawiau a dilyn y canllawiau o ran gweithgarwch corfforol).
4. Lefelau llygredd nitrogen deuocsid (NO₂) yn yr aer.
5. Canran y plant sydd â llai na dau ymddygiad iach o ran eu ffordd o fyw (peidio ag ysmegu, bwyta pum ffrwyth/llysieuyn bob dydd, byth/prin yn yfed a dilyn y canllawiau o ran gweithgarwch corfforol).
6. Mesur o ddatblygiad plant iach.
7. Canran y disgyblion sydd wedi cyflawni'r trothwy lefel 2, gan gynnwys Cymraeg iaith gyntaf neu Saesneg a Mathemateg, gan gynnwys y bwlch rhwng disgyblion sy'n gymwys a disgyblion nad ydynt yn gymwys i gael prydau ysgol am ddim. (Disodlir hyn o 2017 ymlaen gan sgôr pwyntiau cyfartalog wedi'i gapio disgyblion).
8. Canran yr oedolion â chymwysterau ar y gwahanol lefelau yn y Fframwaith Cymwysterau Cenedlaethol.
9. Gwerth Ychwanegol Gros am bob awr a weithir (o'i gymharu â chyfartaledd y DU).
10. Incwm Gwario Gros Aelwydydd y pen.
11. Canran y busnesau sydd wrthi'n arloesi.
12. Capasiti (mewn MW) yr offer ynni adnewyddadwy sydd wedi'i osod.
13. Crynodiad o garbon a deunydd organig mewn pridd.
14. Ôl troed Ecolegol Cymru.
15. Swm y gwastraff a gynhyrchir ac na chaiff ei ailgylchu, y pen.
16. Canran y bobl sydd mewn gwaith, sydd ar gontractau parhaol (neu ar gontractau dros dro, ac nad ydynt yn ceisio gwaith parhaol) ac sy'n ennill mwy na 2/3 o gyflog canolrifol y DU.
17. Y gwahaniaeth cyflog rhwng y rhywiau.
18. Canran y bobl sy'n byw ar aelwydydd mewn tlodi incwm o'i gymharu â chanolrifol y DU, wedi'i fesur ar gyfer plant, pobl o oedran gweithio a phobl o oedran pensiwn.
19. Canran y bobl sy'n byw ar aelwydydd mewn amddifadedd sylweddol.
20. Canran y bobl sy'n dweud eu bod yn fodlon neu'n fodlon iawn yn eu gwaith.
21. Canran y bobl sydd mewn gwaith.
22. Canran y bobl mewn addysg, cyflogaeth neu hyfforddiant, wedi'i mesur ar gyfer gwahanol grwpiau oedran.
23. Y ganran sy'n teimlo'u bod yn gallu dylanwadu ar benderfyniadau sy'n effeithio ar eu hardal leol.
24. Canran y bobl sy'n fodlon ar eu gallu i gyrraedd/ cael at y cyfleusterau a'r gwasanaethau sydd eu hangen arnynt.
25. Canran y bobl sy'n teimlo'n ddiogel gartref, wrth gerdded yn yr ardal leol, ac wrth deithio.
26. Canran y bobl sy'n fodlon ar yr ardal leol fel lle i fyw.
27. Canran y bobl sy'n cytuno eu bod yn perthyn i'r ardal; bod pobl o gefndiroedd gwahanol yn cyd-dynnu'n dda; a bod pobl yn trin ei gilydd â pharch.
28. Canran y bobl sy'n gwirfoddoli.
29. Sgôr llesiant meddyliol cymedrig ar gyfer pobl.
30. Canran y bobl sy'n unig.
31. Canran yr anheddau sydd heb beryglon.
32. Nifer yr unedau eiddo (cartrefi a busnesau) sydd mewn perygl uchel a chanolig o lifogydd sy'n deillio o afonydd a'r môr.

33. Canran yr anheddau gyda pherfformiad ynni digonol.
34. Nifer yr aelwydydd y llwyddwyd i'w hatal rhag bod yn ddigartref am bob 10,000 o aelwydydd.
35. Canran y bobl sy'n bresennol neu'n cyfranogi mewn gweithgareddau ym maes y celfyddydau, diwylliant neu dreftadaeth o leiaf deirgwaith y flwyddyn.
36. Canran y bobl sy'n siarad Cymraeg yn feunyddiol ac sy'n gallu siarad mwy nag ychydig eiriau o Gymraeg.
37. Canran y bobl sy'n gallu siarad Cymraeg.
38. Canran y bobl sy'n cyfranogi mewn gweithgareddau chwaraeon deirgwaith neu fwy yr wythnos.
39. Canran yr amgueddfeydd ac archifau sy'n dal casgliadau archifol/treftadaeth sy'n cyrraedd safonau achredu'r DU.
40. Canran asedau dynodedig yr amgylchedd hanesyddol sydd mewn cyflwr sefydlog neu well.
41. Allyriadau nwyon tŷ gwydr yng Nghymru.
42. Allyriadau nwyon tŷ gwydr sydd i'w priodoli i ddefnyddio nwyddau a gwasanaethau byd-eang yng Nghymru.
43. Ardaloedd o ecosystemau iach yng Nghymru.
44. Statws amrywiaeth fiolegol yng Nghymru.
45. Canran y cyrff dŵr wyneb, a'r cyrff dŵr daear, sy'n cyrraedd statws da neu uchel ar y cyfan.
46. Yr adenillion cymdeithasol ar fuddsoddiadau gan bartneriaethau Cymreig yng Nghymru a'r tu allan i'r DU sy'n gweithio tuag at Nodau Datblygu Cynaliadwy y Cenhedloedd Unedig.

Targedau penodol yn y cynllun

- 7,000 o bobl economaidd anweithgar a di-waith i gael gwaith teg, diogel a chynaliadwy.
- 2,000 o'r swyddi hynny i gael eu creu gan becyn cymorth gwell ar gyfer entrepreneuriaid a busnesau presennol sydd â'r potensial mwyaf i dyfu.

Atodiad B – Dogfennau cysylltiedig

- *Ein Cymoedd, Ein Dyfodol* –
<http://gov.wales/topics/people-and-communities/communities/taskforce-for-the-valleys/our-valleys-our-future/?lang=cy>
- Papur cyd-destun –
<http://gov.wales/docs/dsjlg/publications/comm/170720-context-paper-cy.pdf>
- Deddf Llesiant Cenedlaethau'r Dyfodol (Cymru) 2015 –
<http://www.legislation.gov.uk/cy/anaw/2015/2/contents/enacted>
- Ffyniant i Bawb: y strategaeth genedlaethol –
<http://llyw.cymru/docs/strategies/170919-prosperity-for-all-cy.pdf>

