



Llywodraeth Cymru
Welsh Government

Adolygiad o'r Fframwaith Diogelwch Ffyrdd ar gyfer Cymru

Mai 2018

Mynegai

Rhagair

1. Crynodeb
2. Adolygu'r cynnydd
 - 2.1 Cefndir
 - 2.2 Targedau
 - 2.3 Camau gweithredu
3. Diwygiadau i'r fframwaith
 - 3.1 Cyd-destun strategol
 - 3.2 Llywodraethu ac ariannu
 - 3.3 Newid ymddygiad, pobl ifanc a beicwyr modur
 - 3.4 Data, tystiolaeth ac ymchwilio i wrthdrawiadau
 - 3.5 Technoleg
4. Casgliadau

Rhagair

Mae gan bawb gyfrifoldeb dros wneud ein ffyrdd yn fwy diogel. Mae pob un ohonom yn defnyddio'r ffyrdd, pa un ai fel cerddwyr, beicwyr, beicwyr modur, marchogwyr ceffylau neu yrwyr cerbydau. Dylai pob un ohonom ymddwyn mewn modd sy'n ein diogelu ni ac eraill, trwy barchu hawl ein gilydd i ddefnyddio'r ffyrdd yn ddiogel.

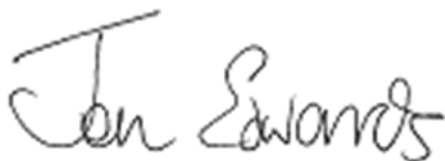
Mae Cymru wedi gwneud cynnydd mawr ar ddiogelwch ffyrdd yn ystod yr 20 mlynedd ddiwethaf, ond mae mwy i'w wneud o hyd. Mae adolygiad hanner ffordd y Fframwaith Diogelwch Ffyrdd ar gyfer Cymru yn ystyried y cynnydd sydd wedi'i wneud hyd yn hyn, ac yn amlinellu pa gamau pellach sydd angen i ni eu cymryd i gyrraedd targedau 2020 a thu hwnt.

Mae Cymru wedi arwain y ffordd o ran hybu diogelwch ffyrdd trwy weithio mewn partneriaeth. Roedd y Fframwaith Diogelwch Ffyrdd ar gyfer Cymru a gyhoeddwyd yn 2013 yn cefnogi'r dull hwn ac, fel rhan o'r adolygiad hwn, mae Llywodraeth Cymru, heddluoedd Cymru, gwasanaethau tân ac achub Cymru, a Gwasanaeth Ambiwlans Cymru yn cefnogi'r dull cyffredin hwn wrth i ni fynd ymlaen.

Mae pob bywyd a gollir ar ein ffyrdd yn un bywyd yn ormod. Rydym yn unedig yn ein hymrwymiad i wneud popeth o fewn ein gallu i atal marwolaethau ac anafiadau ar ffyrdd Cymru.



Ken Skates AC, Ysgrifennydd y Cabinet dros yr Economi a Thrafnidiaeth



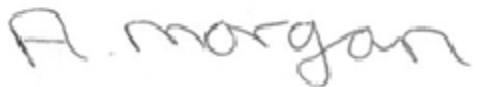
Prif Gwnstabl Cynorthwyol Jon Edwards, Arweinydd Diogelwch Ffyrdd Cymru ar gyfer Cyngor Cenedlaethol Prif Swyddogion yr Heddlu (ar ran Heddluoedd Cymru)



Mydrian Harries, Pennaeth Corfforaethol Atal a Diogelu, Gwasanaethau Tân ac Achub Gogledd a Gorllewin Cymru (ar ran Gwasanaethau Tân ac Achub Cymru)



Patsy Roseblade, Prif Weithredwr Ymddiriedolaeth GIG Gwasanaethau Ambiwllans Cymru



Cllr Andrew Morgan (ar ran Cymdeithas Llywodraeth Leol Cymru)

1. Crynodeb

Perfformiad yn 2016:

- Cynnydd da ar leihau nifer y bobl sy'n cael eu LIADd (Lladd ac Anafu'n Ddifrifol) a thargedau lleihau nifer y bobl ifanc LIADd
- Nid yw'r targed ar gyfer lleihau nifer y beicwyr modur LIADd wedi'i chyrraedd
- Rhan fwyaf o gamau gweithredu'r fframwaith wedi'u cwblhau

Prif newidiadau a nodwyd:

- Strwythur rheoli cryfach, gyda swyddogaethau a chyfrifoldebau eglur
- Ffrydiau ariannu i gefnogi'r dull llywodraethu a gwneud y defnydd gorau o adnoddau
- Pob partner i fabwysiadu dull newid ymddygiad tuag at addysg, hyfforddiant a chyhoeddusrwydd diogelwch ffyrdd
- Cydweithio i gyfuno data a chael y ddealltwriaeth orau posibl o wrthdrawiadau a phobl a glwyfwyd
- Cynllunio ymlaen y tu hwnt i 2020, gan ystyried effaith technolegau newydd a datblygol
- Cyfuno dulliau cyfredol o ddiogelu beicwyr modur a datblygu cynlluniau ar gyfer gwella diogelwch beicwyr modur trefol

2. Adolygu'r cynnydd

2.1 Cefndir

Cyhoeddwyd y Fframwaith Diogelwch Ffyrdd ar gyfer Cymru¹ yn 2013. Roedd yn cynnwys tri tharged i'w cyflawni erbyn 2020 ar gyfer lleihau'r nifer a glwyfwyd, a 98 o gamau gweithredu i'w cymryd gan Lywodraeth Cymru a phartneriaid.

Roedd y fframwaith yn cynnwys gofyniad i adolygu'r cynnydd yn erbyn y targedau pan ryddhawyd yr ystadegau damweiniau ffyrdd sydd wedi'u cofnodi gan yr heddlu yn 2016.²

Cytunodd partneriaid diogelwch ffyrdd Cymru y dylai'r adolygiad hefyd ystyried a yw'r fframwaith a'i ddulliau cyflawni yn addas i'r diben. Gwnaethant gyuno y dylai'r adolygiad ystyried y canlynol:

- Llywodraethu ac ariannu
- Technegau newid ymddygiad
- Diogelwch beicwyr modur
- Diogelwch pobl ifanc
- Data, tystiolaeth ac ymchwilio i wrthdrawiadau
- Technolegau datblygol

2.2. Perfformiad yn erbyn y targedau

Mae'r Fframwaith Diogelwch Ffyrdd ar gyfer Cymru yn cynnwys tri tharged sydd wedi'u gosod yn erbyn llinell sylfaen 2004–08:

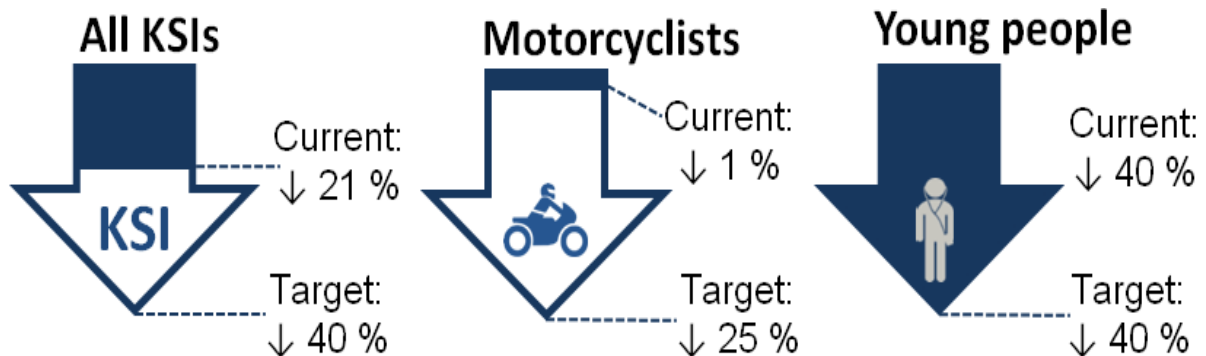
- gostyngiad o 40% yn nifer y bobl a gaiff eu lladd neu eu hanafu'n ddifrifol ar ffyrdd Cymru
- gostyngiad o 25% yn nifer y beicwyr modur a gaiff eu lladd neu eu hanafu'n ddifrifol ar ffyrdd Cymru
- gostyngiad o 40% yn nifer y bobl ifanc a gaiff eu lladd neu eu hanafu'n ddifrifol ar ffyrdd Cymru

Daw'r data ar bobl a glwyfwyd ar ffyrdd o'r ffurflenni Ystadegau 19 a lenwir gan yr heddlu ar ôl gwrthdrawiadau traffig ar ffyrdd. Caiff y cynnydd yn erbyn y targedau ei fesur yn erbyn y data hwn. Fel arfer, mae'r data blynyddol yn cael ei ryddhau yn y flwyddyn ddilynol, gyda data 2016 yn cael ei ryddhau ym mis Mehefin 2017.

¹ https://beta.llyw.cymru/fframwaith-diogelwch-ffyrdd-ar-gyfer-cymru?_ga=2.32551990.989663206.1517820018-256616284.1510651476

² <http://gov.wales/docs/statistics/2017/170629-police-recorded-road-accidents-2016-en.pdf> (Saesneg yn unig)

Roedd y perfformiad yn erbyn y targedau yn ystod 2016 fel a ganlyn:



Ar sail y data hwn, mae cynnydd da wedi'i wneud yn erbyn y targedau ar gyfer lleihau nifer y bobl a glwyfwyd o'r boblogaeth gyfan ac ymhlith pobl ifanc. Nid yw'r targed ar gyfer lleihau nifer y bobl a glwyfwyd ymhlith beicwyr modur wedi'i gyrraedd.

Er mwyn darparu mesur mwy cywir, rydym hefyd wedi ystyried y perfformiad gan ddefnyddio cymhariaeth pum mlynedd yn erbyn llinell sylfaen 2004–08.

	Pob un a laddwyd neu a anafwyd yn ddifrifol	Beicwyr modur	Pobl ifanc
Cyfartaledd 2004–08	1,406	257	396
Cyfartaledd 2012–16	1,147	253.6	259
% y newid	-18.42	-1.32	-34.6

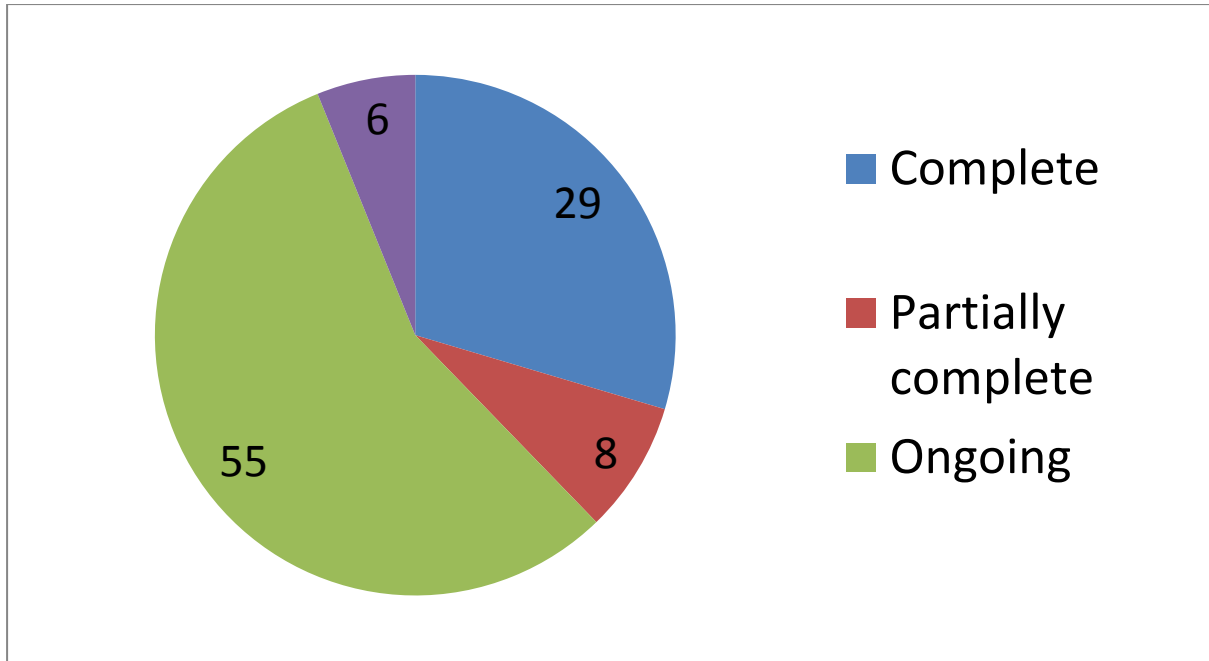
Nid ydym yn credu bod angen newid y targedau presennol yn ystod y cyfnod hanner ffordd hwn, a byddant yn cael eu cadw tan 2020. Bydd y perfformiad yn erbyn y targedau yn cael ei fesur yn erbyn cyfartaledd pum mlynedd yn y dyfodol.

Rydym wedi ystyried a ddylid ychwanegu mwy o dargedau er mwyn adlewyrchu defnyddwyr ffyrdd eraill sy'n agored i niwed. Nid ydym yn credu bod angen gwneud hyn yn ystod y cyfnod hanner ffordd hwn, ond, yn ogystal â'r targedau, byddwn yn parhau i olrhain pobl o grwpiau risg uchel eraill a gaiff eu clwyfo ac yn defnyddio'r data hwnnw i lywio'r gweithgarwch.

Rydym yn ailddatgan ein hymrwymiad i brosiect Vision Zero er mwyn cydnabod natur ataliol gwrthdrawiadau traffig ar ffyrdd.

2.3 Camau gweithredu

Gellir gweld rhestr lawn o'r camau gweithredu o'r fframwaith yn Atodiad A, ynghyd â dadansoddiad o'r perfformiad presennol. O'r 98 o gamau gweithredu yn y fframwaith, mae 82 ohonynt wedi'u cwblhau neu'n rhan o fusnes arferol, wyth ohonynt wedi'u cwblhau'n rhannol, a chwech ohonynt eto i'w cwblhau.



Mae'r camau gweithredu sydd wedi'u cwblhau'n parhau i fod yn rhan o'r fframwaith ac, mewn llawer o achosion, maen nhw'n ffurfio ein gweithgarwch craidd ar ddiogelwch ffyrdd. O ran y camau gweithredu sydd eto i'w cwblhau neu sydd wedi'u cwblhau'n rhannol, byddwn yn ystyried a oes angen y rhain o hyd.

Bydd cynllun gweithredu'n cael ei ddatblygu i gyflawni camau gweithredu newydd a chamau gweithredu sy'n parhau i fod ar droed. Bydd Bwrdd Diogelwch Ffyrdd Cenedlaethol newydd yn berchen ar y cynllun hwnnw.

3. Newidiadau i'r fframwaith

3.1 Y cyd-destun strategol

Ers i'r fframwaith gael ei gyhoeddi yn 2013, mae nifer o newidiadau cyd-destunol wedi digwydd sydd angen eu dangos yn ein gwaith wrth fynd ymlaen.

Deddf Llesiant Cenedlaethau'r Dyfodol 2015

Nod Deddf Llesiant Cenedlaethau'r Dyfodol (Cymru) 2015³ yw gwella llesiant cymdeithasol, economaidd, amgylcheddol a diwylliannol Cymru. Mae'n gosod dyletswydd ar y cyrff cyhoeddus sydd wedi'u rhestru yn y Ddeddf i feddwl mwy am yr hirdymor, gweithio'n well gyda phobl a chymunedau a chyda'i gilydd, ceisio atal problemau, a mynd ati i weithredu mewn dull mwy cydgysylltiedig.

Mewn llawer o ffyrdd, mae'r gwaith rydym yn ei wneud mewn diogelwch ffyrdd eisoes yn dilyn yr egwyddorion hyn. Mae ein gwaith hefyd yn gwneud cyfraniad sylweddol at nodau Cymru iachach a Chymru o gymunedau cydlynus, trwy ddarparu'r seilwaith a'r hyfforddiant sy'n galluogi pobl i ddewis cerdded a beicio fel ffyrdd diogel o deithio.

Wrth fynd ymlaen, bydd datblygiadau polisi a mentrau diogelwch ffyrdd a ddarperir yn cael eu cyflwyno yng nghyd-destun y pum ffordd o weithio a nodir yn y Ddeddf.

Hirdymor	Mae angen i ni bennu'r dull gweithredu y tu hwnt i 2020 er mwyn sicrhau ein bod yn cynllunio ar gyfer cynnal y gostyngiad yn nifer y bobl a glwyfwyd yn yr hirdymor, gan ystyried newidiadau technolegol, rheoleiddiol a demograffig sy'n datblygu.
Atal	Rhaid i ni ddefnyddio'r amrediad llawn o ddata sydd ar gael i ni er mwyn pennu lle y mae angen gweithgarwch. Rhaid i ni werthuso ein cynlluniau er mwyn profi pa ddulliau sy'n gweithio, a rhannu'r wybodaeth honno gydag ein partneriaid.
Integreiddio	Mae angen i ni greu cysylltiadau â meysydd polisi cysylltiedig, megis iechyd, yr amgylchedd a'r economi. Mae angen ystyried diogelwch ffyrdd fel rhan o'r broses ehangach o gynllunio'r seilwaith. Mae angen i bob sefydliad sicrhau bod diogelwch ffyrdd yn cael ei gynnwys mewn cynlluniau ac arferion sefydliadol ehangach.

³ <https://gov.wales/topics/people-and-communities/people/future-generations-act/?skip=1&lang=cy>

Cydweithio	Mae angen ymwreiddio dull o weithio mewn partneriaeth o'r cyfnod cynllunio er mwyn sicrhau ein bod yn cael y budd mwyaf posibl o gydweithio.
Cynnwys	Rhaid i ni gynnwys ein cynulleidfa darged yn y gwaith o ddatblygu ymyriadau ataliol. Dylem ddefnyddio cyngor a phrofiad ein cydweithwyr yn y trydydd sector.

Ffyniant i Bawb

Ffyniant i Bawb⁴ yw'r strategaeth drosfwaol i gyflawni'r Rhaglen Lywodraethu gyfredol. Mae'n cynnwys y pedair thema drawsbynciol, sef Ffyniannus a Diogel, Iach ac Egnïol, Uchelgais a Dysgu, ac Unedig a Chysylltiedig. Mae'r themâu hyn yn seiliedig ar ddeuddeg nod llywodraeth gyfan. Bydd creu polisi a chyflawni diogelwch ffyrdd yn cefnogi pob un o'r pedair thema.

Strategaeth Drafnidiaeth Cymru

Bydd Strategaeth Drafnidiaeth Cymru newydd yn cael ei datblygu erbyn diwedd 2019. Y bwriad yw y bydd y strategaeth yn ddatganiad polisi trosfwaol ar sail tystiolaeth, a fydd yn nodi sut bydd trafndiaeth yn gweithio i gyflawni'r pedair thema allweddol yn Symud Cymru Ymlaen, ac yn cyflawni yn erbyn y meysydd â blaenoriaeth a nodir yn Ffyniant i Bawb. Bydd y datganiad polisi trosfwaol yn seiliedig ar gyfres o ddatganiadau polisi thematig a fydd, gyda'i gilydd, yn ffurfio Strategaeth Drafnidiaeth Cymru newydd. Bydd y Fframwaith Diogelwch Ffyrdd yn ddogfen ategol ar gyfer y strategaeth.

Mae angen i Ddiogelwch Ffyrdd fod yn ystyriaeth allweddol mewn perthynas â phrosiectau trafndiaeth a seilwaith mawr newydd megis Bergen Ddinesig Caerdydd a Metro Gogledd Dwyrain Cymru.

Arweiniad ar Arfarnu Trafnidiaeth Cymru (WelTAG) 2017

Mae WelTAG⁵ yn darparu fframwaith ar gyfer datblygu cynlluniau seilwaith sy'n seiliedig ar ystyried pum achos busnes – strategol, trafndiaeth, ariannol, cyflenwi a masnachol.

Mae WelTAG wedi'i gynnwys yn y broses o wneud cais ar gyfer grant cyfalaf diogelwch ffyrdd Llywodraeth Cymru, ond dylid ei fabwysiadu yn y gwaith o ddatblygu pob cynllun seilwaith ar gyfer diogelwch ffyrdd.

⁴ <https://gov.wales/topics/businessandconomy/economic-action-plan/?skip=1&lang=cy>

⁵ <https://beta.llyw.cymru/arweiniad-ar-arfarnu-trafnidiaeth-cymru-2017>

Diwygio Llywodraeth Leol

Ymgynghoriad Llywodraeth Cymru, 'Cryfhau Llywodraeth Leol: Cadarnhaodd Cyflawni ar gyfer Pobl'⁶ bwysigrwydd parhaus gweithio'n rhanbarthol er mwyn cefnogi cyflawni mewn amrywiaeth o feysydd gwasanaeth. Ymgynghorodd hefyd ar amrywiaeth o ddulliau ar gyfer uno cynghorau awdurdodau lleol.

Bydd angen i drefniadau llywodraethu ar gyfer diogelwch ffyrdd ystyried y darlun ehangach sy'n dod i'r amlwg ar gyfer llywodraeth leol. Mae dull rhanbarthol o gynllunio a chyflawni diogelwch ffyrdd yn cael ei gefnogi gan y partneriaid, a dylid ei roi ar waith cyn gynted ag y gellir gwneud hynny'n ymarferol.

Y Gymraeg

Mae gan bawb yng Nghymru hawliau penodol i dderbyn gwasanaethau cyhoeddus yn Gymraeg. Dyletswyddau cyfreithiol ar gyff sy'n darparu gwasanaethau cyhoeddus yw Safonau'r Gymraeg⁷ (Llywodraeth Cymru, awdurdodau lleol ac ati), sy'n gofyn iddynt ddarparu gwasanaethau penodol yn Gymraeg.

Yn unol â'r safonau, byddwn yn sicrhau bod pob ymyrraeth diogelwch ffyrdd newydd a chyfredol ar gael yn ddwyieithog.

3.2 Llywodraethu ac ariannu

Datblygwyd y trefniadau llywodraethu ar gyfer y fframwaith yng nghyd-destun model y Consortia Trafnidiaeth. Mae'r newidiadau a welwyd ers hyn yn golygu bod angen diwygio'r model llywodraethu.

Canfu'r adolygiad fod angen eglurder o ran pwy sydd â chyfrifoldebau, a byddai angen corff llywodraethu digon cryf i lywio'r cynnydd os ydym am gyrraedd targedau 2020.

Teimlai'r ymatebwyr fod gormod o gamau gweithredu yn y fframwaith ac nad oedd bob amser yn glir pa ran o Lywodraeth Cymru neu pa bartner oedd yn gyfrifol am gyflawni. Mae hefyd angen i ni fod yn realistig ynghylch yr hyn y gellir ei gyflawni gyda'r adnoddau sydd ar gael i ni, a blaenoriaethu ein gweithgarwch yn unol â hynny.

Rydym wedi cytuno bod angen gwneud y newidiadau canlynol:

- Strwythur llywodraethu newydd, sy'n seiliedig ar ddull rhanbarthol o gynllunio a chyflawni, a oruchwylir gan Fwrdd Rheoli Strategol
- Gwneud y Bwrdd yn atebol am gyflawni'r fframwaith ac am bennu atebolrwydd ar lefel ranbarthol a lleol

⁶ <https://beta.llyw.cymru/cryfhau-llywodraeth-leol-cyflawni-dros-ein-pobl>

⁷ <https://gov.wales/about/welshlanguagestandards/?skip=1&lang=cy>

- Mae angen i'r Bwrdd fod â rôl fwy wrth bennu'r meini prawf ar gyfer dyrannu cyllid a sicrhau nad ydym yn ariannu ond mentrau sydd â sail tystiolaeth gadarn
- Cyllidebau dangosol tair blynedd ar gyfer cyfalaf a refeniw er mwyn caniatáu cynllunio gwell
- Mae angen i ddyraniadau ariannu gefnogi ein dull llywodraethu cytunedig
- Dylai cynlluniau rhanbarthol nodi sut y dylai arian gael ei wario a pha bartneriaid sydd yn y sefyllfa orau i gyflawni

Rydym wedi cytuno ar strwythur llywodraethu newydd ar gyfer y fframwaith (Atodiad B).

Mae Atodiad C yn disgrifio rolau a chyfrifoldebau'r sefydliadau sy'n cefnogi diogelwch ffyrdd yng Nghymru.

3.3 Newid ymddygiad, pobl ifanc a beicwyr modur

Gwnaeth y tair ffrwd waith nodi nifer o themâu cyffredin, a'r brif thema ymhlith y rhain oedd yr angen i gael dealltwriaeth well o 'beth sy'n gweithio' wrth ysgogi ymddygiad 'diogel' ar y ffyrdd. Cytunwyd bod angen gwella'r gwaith o gynllunio, datblygu, gweithredu a gwerthuso mentrau diogelwch ffyrdd, a bod angen i'r holl bartneriaid fabwysiadu dull gweithredu a arweinir gan dystiolaeth. Byddai angen cymorth ar ymarferwyr diogelwch ffyrdd i fabwysiadu dull o'r fath.

Roedd cyd-ganfyddiadau'r adolygiadau hyn fel a ganlyn:

- Mae angen i ni ddefnyddio data'n well i ddatblygu dulliau wedi'u targedu ar gyfer grwpiau risg uwch
- Roedd angen dull gweithredu safonol i gyflawni ein potensial gorau posibl i ddylanwadu ar ymddygiad mewn modd cadarnhaol
- Mae angen i ni werthuso ymyriadau a gweithredu ar y gwerthusiadau hynny
- Dylem ddysgu o brofiad trwy ddefnyddio dulliau gweithredu profedig, ond mae hefyd angen i ni ganiatáu ar gyfer arloesedd
- Dylai datblygiad proffesiynol gael ei ddarparu i'r holl staff
- Dylid datblygu cynllun cyfathrebu Cymru gyfan er mwyn gwneud y defnydd gorau o'n hadnoddau cyfunol
- Rhoi diogelwch ffyrdd ar y cwricwlwm
- Mae angen gwneud gwaith ymchwil ar ddulliau gweithredu peiranyddol a allai leihau nifer y bobl sy'n cael eu hanafu ymhlith ein grwpiau risg uchel a'n grwpiau sy'n agored i niwed
- Dylid cwblhau'r gwaith cyfredol ar leihau nifer y beicwyr modur a gaiff eu hanafu yn gyflym, a dylid datblygu cynllun i gael beicwyr modur trefol i ddefnyddio peiriannau pŵer is.

3.4 Data, tystiolaeth ac ymchwilio i wrthdrawiadau

Ystadegau 19 sy'n parhau i fod yn brif ffynhonnell o wybodaeth i ni am wrthdrawiadau traffig ffordd, ond nododd yr adolygiad fod nifer o ffynonellau

gwybodaeth eraill y gellir eu cyfuno i ddarparu darlun mwy manwl o'r hyn sy'n achosi damweiniau ar ein ffyrdd.

Mae gwaith sylweddol eisoes ar droed ac arbenigedd ymysg partneriaid y gellid ei ddefnyddio'n well. Trwy gyfuno ein hadnoddau, mae gennym ni'r potensial i roi Cymru ar y blaen o ran dadansoddi data, gwaith ymchwil a lleihau gwrthdrawiadau.

Argymhellodd yr adolygiad y canlynol:

- Dylid sefydlu Grŵp Astudiaethau ac Ystadegau Damweiniau
- Dylem gefnogi datblygiad Bwrdd Adolygu Marwolaethau
- Datblygu System Wybodaeth Ddaearyddol Cymru Gyfan (GIS)
- Hwyluso'r gwaith o rannu data rhwng y partneriaid er mwyn caniatáu dull gweithredu Cymru gyfan

3.5 Technoleg

Comisiynwyd y Labordy Ymchwil Trafnidiaeth i gynnal adolygiad tystiolaethol o'r pethau arloesol posibl mewn technoleg a allai fod â'r potensial i wella diogelwch ffyrdd yng Nghymru. Roedd canfyddiadau'r adolygiad fel a ganlyn:

Tymor byr (pum mlynedd nesaf)	Tymor canolig (deg mlynedd nesaf)	Hirdymor (15+ o flynyddoedd)
Camerâu cyflymder cyfartalog	V2X, e.e. Junction Assist	Cerbydau awtonomaidd (Lefel 5)
Rhybudd gadael lôn a chynorthwydd newid lonydd	Lleiniau canol	Trwyddedau gyrwyr graddedig
	Adnabod blinder a gwrthdynciadau (DDR)	
	Camerâu gorfodi (dronau)	
	E-alwad GPS er mwyn lleihau amserau ymateb	
	System Drafnidiaeth Wybodus (ITS), e.e. yn rhybuddio cerbydau o lymdra cornel a chyflwr yr arwyneb	

Wrth ystyried ein dull gweithredu hyd at 2020 a thu hwnt, mae'n hanfodol ein bod yn deall y cyfleoedd a'r risgiau y mae technolegau newydd a'r rhai sy'n dod i'r amlwg yn eu cyflwyno ac yn cynllunio'n unol â'r rhain. Bydd angen i hynny gynnwys dealltwriaeth well o ran datblygu cerbydau cysylltiedig ac awtonomaidd. Mae angen i ni hefyd gefnogi pobl i ddewis cerdded a beicio fel ffyrdd o deithio drwy sicrhau bod y rhain yn cael eu hystyried yn opsiynau diogel.

Mae ein hymrwymiad i gyflwyno trwyddedau gyrwyr graddedig fel dull profedig o leihau nifer y bobl ifanc sy'n cael eu hanafu'n parhau, a byddwn yn parhau i lobïo'r llywodraeth ganolog i roi system trwyddedau gyrwyr graddedig gref ar waith ar gyfer y DU.

4. Casgliadau

Mae'r cynnydd yn erbyn targedau 2020 wedi bod yn dda, ond bydd angen i'r partneriaid roi sylw i'r rhain o hyn er mwyn sicrhau y gellir cynnal y perfformiad.

Mae lleihau nifer y gyrwyr beiciau modur LIADd yn parhau i fod yn heriol. Mae angen i ni ddefnyddio'r data, yr ymchwil a'r dystiolaeth sydd ar gael i ystyried mewn modd systematig lle gallwn ddylanwadu ar ymddygiad er mwyn cyrraedd y targedau.

Mae angen dechrau paratoi ar gyfer y cyfnod ar ôl 2020 ar unwaith. Bydd hyn yn cynnwys datblygu dealltwriaeth o dechnolegau cysylltiedig ac wedi'u hawtomeiddio a fydd yn cael effaith fawr ar ddiogelwch ffyrdd, a bod yn barod ar gyfer y rhain.

Gweithio mewn partneriaeth yw ein cryfder mwyaf, ond hwn hefyd yw ein her fwyaf. Rhaid i ni wella ein trefniadau llywodraethu, gan sicrhau bod ein sefydliadau'n ymrwymedig i gyrraedd y targedau a bod staff yn cael eu cefnogi yn y dulliau newydd sydd angen i ni eu rhoi ar waith.

Bydd mwy o ddealltwriaeth o pam fod gwrthdrawiadau traffig ffordd yn digwydd a pharodrwydd i ddefnyddio'r wybodaeth honno yn ein helpu ni i wneud y defnydd gorau o'n hadnoddau cyfunol a symud tuag at ein targed Vision Zero ar gyfer pobl Cymru.

Atodiad A

Perfformiad yn erbyn camau gweithredu'r Fframwaith Diogelwch Ffyrdd ar gyfer Cymru

Adolygiad o'r Fframwaith Diogelwch Ffyrdd ar gyfer Cymru Cynnydd yn erbyn y camau gweithredu (Mehefin 2017)

Statws y cynnydd

- Cwblhawyd
- Cwblhawyd yn rhannol – gwaith ar droed, ond mae angen gwneud mwy
- Parhaus – mae'r gwaith yn rhan o fusnes arferol
- Heb ei gwblhau

Beicwyr modur

	Ymrwymiad	Gweithredu gan:	Cynnydd hyd yn hyn	Problemau / Rheswm dros oedi
Ymrwymadau Llywodraeth Cymru	Cyflwyno targed penodol i gael lleihad o 25% yn nifer y beicwyr modur sy'n cael eu lladd neu eu hanafu'n ddifrifol erbyn 2020.	Trafnidiaeth – partneriaeth cyhoeddus-preifat	Cwblhawyd	
	Ystyried anghenion a bregusrwydd beicwyr modur wrth gynllunio ffyrdd newydd a rhoi nodweddion diogelwch ar waith ar ffyrdd presennol.	Rheolwyr rhwydwaith	Parhaus – mae canllawiau'r Grant Diogelwch Ffyrdd yn nodi y dylid defnyddio canllawiau dylunio ar gyfer beicwyr modur Sefydliad Peirianwyr y Priffyrdd a Transport for London wrth ddatblygu cynlluniau.	
	Parhau i gefnogi ymyriadau er mwyn cael gostyngiad yn nifer y beicwyr modur sy'n cael eu clwyfo.	Trafnidiaeth – partneriaeth cyhoeddus-preifat	Parhaus – ardal blaenoriaeth y Grant Refeniw Diogelwch Ffyrdd	
	Monitro'r tueddiadau ar gyfer pobl a glwyfwyd ymhlith gwahanol grwpiau oedran, mathau o yrwyr a natur y gwrthdrawiad, a chynnig argymhellion dilynol i dargedu ymyriadau fel y bo'n briodol.	Ystadegau Llywodraeth Cymru Cymorth y Grŵp Llywio Diogelwch Beiciau Modur (MSSG)	Cwblhawyd yn rhannol – Bwletin Defnyddwyr Beiciau Modur Clwyfedig yn cael ei gynhyrchu a'i drafod gyda Grŵp Strategol Cymru ar Ddiogelwch ar y Ffyrdd a'r Grŵp Llywio Diogelwch Beiciau Modur. Grŵp Llywio Diogelwch Beiciau Modur wrthi'n datblygu cynlluniau ar gyfer dadansoddi data.	

	Ymrwymiad	Gweithredu gan:	Cynnydd hyd yn hyn	Problemau / Rheswm dros oedi
Ymrwymiadau ein partneriaid	Ceisio ymgysylltu â beicwyr modur 'anodd eu cyrraedd', sydd mewn mwy o berygl o bosibl. Fel cam cyntaf, rydym yn disgwyl i bartneriaid gyfathrebu â chynrychiolwyr grwpiau beiciau modur a cheisio deall pa gamau fyddai'n fwyaf effeithiol.	Pob un	Cwblhawyd yn rhannol – mae'r partneriaid yn ymgysylltu â beicwyr modur trwy amrywiaeth eang o raglenni hyfforddi, ond nid yw'n glir pa mor effeithiol yw hyn. RIDE (cwrs dargyfeirio NDORS) ar waith yng ngogledd Cymru ac wrthi'n cael ei ddatblygu mewn safleoedd heddlu eraill. Cymru ar y Beic yn cael ei datblygu fel y wefan genedlaethol ar gyfer defnyddio beiciau modur yn ddiogel yng Nghymru.	
	Gwerthuso effeithiolrwydd gweithgareddau presennol a chynnwys gwerthuso mewn unrhyw weithgareddau newydd a gaiff eu datblygu.	Pob perchennog cynllun / caffaelwr	Cwblhawyd yn rhannol – gwerthusiad Beicio Diogel cenedlaethol ar droed. Y Gymdeithas Frenhinol er Atal Damweiniau i weithio gyda phob awdurdod lleol i werthuso hyfforddiant ar yrru beic modur yn ystod 2017–18.	
	Ystyried pa ddulliau cyfathrebu sy'n fwy priodol ar gyfer ymhél â beicwyr modur (gan gydnabod bod ystod eang o bobl yn beicio), a sicrhau bod y dulliau hyn yn cael eu mabwysiadu ledled Cymru.	Pob un Cymorth y Grŵp Llywio Diogelwch Beiciau Modur (MSSG)	Cwblhawyd yn rhannol – amrywiaeth o ddulliau cyfathrebu ar waith ledled Cymru. Mae'r Grŵp Llywio Diogelwch Beiciau Modur wedi ystyried dadansoddiad o fathau o feicwyr modur. Mae angen ystyried pa mor briodol yw gwahanol ddulliau. Cymru ar y Beic yn cael ei datblygu fel y wefan genedlaethol ar gyfer defnyddio beiciau modur yn ddiogel yng Nghymru.	

Ymrwymiadau ein partneriaid (parhad)	Ymrwymiad	Gweithredu gan:	Cynnydd hyd yn hyn	Problemau / Rheswm dros oedi
	Amlygu natur fregus beicwyr modur i yrwyr.	Pob un	Cwblhawyd – wedi'i gyfathrebu trwy wefan y Gymdeithas Frenhinol er Atal Damweiniau, hysbysebion radio, diwrnodau agored mewn gorsafoedd tân, cynlluniau gwella gyrwyr, gan gynnwys Pass Plus Cymru.	
	Ystyried anghenion a bregusrwydd beicwyr modur wrth gynllunio ffyrdd newydd a rhoi nodweddion diogelwch ar waith ar ffyrdd presennol.	Awdurdodau lleol	Parhaus – mae canllawiau'r Grant Cyfalaf Diogelwch Ffyrdd yn cynghori y dylid defnyddio'r canllawiau dylunio ar gyfer beicwyr modur a gynhyrchwyd gan Sefydliad Peirianwyr y Priffyrdd a Transport for London. Awdurdodau lleol i'w cynnwys yn y broses o archwilio diogelwch ffyrdd.	
	Anelu gwaith gorfodi'n benodol at y beicwyr hynny sy'n torri'r gyfraith.	Yr heddlu	Parhaus – Mae Ymgyrch Darwin yn cael ei chynnal ledled Cymru yn ystod y tymor reidio beic modur. RIDE (cwrs dargyfeirio NDORS) ar waith yng ngogledd Cymru ac wrthi'n cael ei ddatblygu mewn safleoedd heddlu eraill	

Pobl ifanc

Ymrwymiadau Llywodraeth Cymru	Ymrwymiad	Gweithredu gan:	Cynnydd hyd yn hyn	Problemau / Rheswm dros oedi
	Cyflwyno targed penodol o 40% o leihad yn nifer y bobl ifanc sy'n cael eu lladd neu eu hanafu'n ddifrifol mewn gwrthdrawiadau traffig ffordd erbyn 2020.	Trafnidiaeth – partneriaeth cyhoeddus-preifat	Cwblhawyd	
	Cefnogi awdurdodau lleol a chyrff eraill i'w helpu i gael mynediad at bobl ifanc drwy ysgolion.	Trafnidiaeth – partneriaeth cyhoeddus-preifat Cymorth Grŵp Llywio Pobl Ifanc	Dim angen hyn bellach – Grŵp Llywio'r Pobl Ifanc wedi cyngori ei fod yn cael sylw ar lefel leol.	
	Archwilio'r achos dros drwyddedau gyrwyr graddedig yng nghyd-destun pwerau datganoledig.	Trafnidiaeth – partneriaeth cyhoeddus-preifat	Cwblhawyd. Polisi Llywodraeth Cymru yw cefnogi cyflwyniad trwyddedau gyrwyr graddedig yng Nghymru, ac mae'r farn hon wedi'i chyfleu i'r Adran Drafnidiaeth.	
	Ymgysylltu â'r diwydiant yswiriant i archwilio'r cymhellion, y defnydd cynyddol o dechnoleg mewn ceir, a'r ffyrdd gorau o leihau'r risg o wrthdrawiadau.	Trafnidiaeth – partneriaeth cyhoeddus-preifat Cymorth Grŵp Llywio Pobl Ifanc	Cwblhawyd. Trafodaethau cychwynnol wedi'u cynnal a'u hadrodd i Grŵp Llywio Pobl Ifanc. Adolygu er mwyn ystyried pa gamau pellach sydd eu hangen	
	Parhau i gefnogi ymyriadau er mwyn lleihau nifer y bobl ifanc a gaiff eu clwyfo.	Trafnidiaeth – partneriaeth cyhoeddus-preifat	Parhaus. Ardal blaenoriaeth y Grant Refeniw Diogelwch Ffyrdd	Anodd cael tystiolaeth o effeithiolrwydd dulliau o ran lleihau pobl a glwyfir

	Gwerthuso effeithiolrwydd Pass Plus Cymru a gwneud unrhyw newidiadau angenrheidiol i'r cynllun o ganlyniad iddo.	Trafnidiaeth – partneriaeth cyhoeddus-preifat Cymorth Grŵp Llywio Pobl Ifanc	Cwblhawyd	
Ymrwymadau ein partneriaid	Ymrwymiad	Gweithredu gan:	Cynnydd hyd yn hyn	Problemau / Rheswm dros oedi
	Targedu pobl ifanc yn benodol o ran addysg a gorfodi, os yw'n briodol.	Pob un Yr heddlu	Parhaus. Pass Plus Cymru ym mhob awdurdod lleol. Megadrive yn awdurdodau de Cymru a Cheredigion. Ymgyrchoedd dan arweiniad yr heddlu ddwywaith y flwyddyn. Ymgyrch Sodiwm yng ngogledd Cymru. Mae'r Gwasanaeth Tân ac Achub wedi datblygu a gwerthuso Cruz Cymru ac Op Revolution, sydd wedi'u hanelu at hyrwyddo pobl ifanc a diogelwch ffyrdd, a digwyddiadau cyhoeddus eraill a digwyddiadau addysg ac ymgyrchu lleol.	
	Gwerthuso effeithiolrwydd eu hymyriadau ar gyfer gyrwyr ifanc a sicrhau eu bod yn defnyddio'r ffordd orau o gyfathrebu â'r grŵp hwn.	Pob un Cymorth Grŵp Llywio Pobl Ifanc	Cwblhawyd ar gyfer Pass Plus Cymru, Megadrive a Fatal 4law.	Anodd cael tystiolaeth o effeithiolrwydd dulliau o ran lleihau pobl a glwyfir

	Targeddu teithwyr ifanc trwy addysg a chyhoedduswydd.	Pob un Cymorth Grŵp Llywio Pobl Ifanc	Parhaus – amrediad eang o fentrau addysg a chyhoedduswydd ar droed yn barhaus ledled Cymru.	Anodd cael tystiolaeth o effeithiolrwydd dulliau o ran lleihau pobl a glwyfir
--	---	---------------------------------------	---	---

Gyrwyr hŷn

Ymrwymadau Llywodraeth Cymru	Ymrwymiad	Gweithredu gan:	Cynnydd hyd yn hyn	Problemau / Rheswm dros oedi
	Parhau i gefnogi mentrau sy'n targedu gyrwyr hŷn trwy hyfforddiant gwirfoddol a sicrhau bod cymaint â phosibl yn manteisio ar yr hyfforddiant hwn.	Trafnidiaeth – partneriaeth cyhoeddus-preifat	Parhaus – cyllid wedi'i ddarparu trwy'r Grant Refeniw Diogelwch Ffyrdd	
	Ceisio nodi arfer gorau ymhlith cynlluniau hyfforddi presennol i yrwyr hŷn ac argymhell dull cyffredin ledled Cymru.	Trafnidiaeth – partneriaeth cyhoeddus-preifat	Heb ei gwblhau – aros canlyniad cynllun peilot gyrwyr hŷn Heddlu Dyfed–Powys	
Ymrwymadau ein partneriaid	Ymrwymiad	Gweithredu gan:	Cynnydd hyd yn hyn	Problemau / Rheswm dros oedi
	Targedu gyrwyr hŷn yn benodol trwy addysg.	Pob un (Yr heddlu)	Parhaus - hyfforddiant yn cael ei ddarparu i yrwyr hŷn ledled Cymru yn ôl yr angen. Deunydd i yrwyr hŷn yn cael ei gydlynu gan RSW. Heddlu Gogledd Cymru'n peilota cynllun lle y cynigir cwrs ailsefydlu i yrwyr hŷn sy'n cyflawni troseddau penodol fel opsiwn arall i gael eu herlyn. Mae Heddlu Dyfed–Powys yn datblygu cynllun atgyfeirio a chwsr hyfforddi gyrwyr gan yr heddlu.	

Ymrwymiadau ein partneriaid (parhad)	Ymrwymiad	Gweithredu gan:	Cynnydd hyd yn hyn	Problemau / Rheswm dros oedi
	Gweithio gyda'r sector gwirfoddol sy'n cynrychioli'r henoed a darparwyr hyfforddiant i sicrhau bod hyfforddiant ar gael i bobl hŷn a'i fod yn cael ei werthuso'n briodol i bennu a yw'n addas i'r diben.	Awdurdodau lleol, yr heddlu	Gwaith parhaus gyda grwpiau megis Age Concern, a sefydliadau i hybu hyfforddiant. Hefyd, cydgysylltu â byrddau iechyd, meddygon teulu, optegwyr, grwpiau cymunedol ac ati. Prosiect gan Heddlu Dyfed–Powys i ddatblygu, peilota a gwerthuso model hyfforddi. Mae gan Wasanaethau Tân ac Achub yng Nghymru rwydwaith eang o wirfoddolwyr i gefnogi nodau diogelwch cymunedol gan gynnwys diogelwch ffyrdd	

Plant

Ymrwymiadau Llywodraeth Cymru	Ymrwymiad	Gweithredu gan:	Cynnydd hyd yn hyn	Problemau / Rheswm dros oedi
	Parhau i ariannu rhaglenni addysg i blant sydd wedi'u profi i fod yn gweithio.	Trafnidiaeth – partneriaeth cyhoeddus-preifat	Parhaus – ardaloedd blaenoriaeth y Grant Refeniw Diogelwch Ffyrdd ar gyfer hyfforddiant i blant gerdded a beicio	
	Parhau i gyflwyno gwregysau diogelwch gorfodol ar bob cludiant ysgol penodol yng Nghymru erbyn mis Hydref 2014, yn ogystal ag ystyried cyflwyno asesiad risg statudol ar gyfer pob llwybr i ysgolion.	Trafnidiaeth – partneriaeth cyhoeddus-preifat	Cwblhawyd	
	Cefnogi ymdrechion i dargedu pobl ifanc rhwng 11 a 15 oed gydag addysg ddiogelwch ffordd.	Trafnidiaeth – partneriaeth cyhoeddus-preifat	Heb ei gwblhau – dim digon o gynlluniau wedi'u gwerthuso ar gael	
Ymrwymiadau ein partneriaid	Ymrwymiad	Gweithredu gan:	Cynnydd hyd yn hyn	Problemau / Rheswm dros oedi
	Datblygu a rhannu arfer gorau o ran rhaglenni a gweithgareddau addysg, a chydweithio gyda'n gilydd i sicrhau dull cyson lle y bo'n briodol.	Pob un	Parhaus – mae Diogelwch Ffyrdd Cymru'n darparu fforwm i swyddogion diogelwch ffyrdd gwrdd, ond nid yw'r cydweithio/gwaith o rannu arferion da'n gyson drwyddi draw. Mae gan Bartneriaethau Diogelwch Cymunedol Lleol rôl mewn diogelwch ffyrdd.	

			Datblygodd y Gwasanaeth Tân ac Achub fodel i'w gynnwys ym Magloriaeth Cymru	
	Edrych am dystiolaeth o'r arferion gorau ledled y DU a mabwysiadu dull profedig lle y bo'n berthnasol.	Pob un (Y Gymdeithas Frenhinol er Atal Damweiniau)	Parhaus – y Gymdeithas Frenhinol er Atal Damweiniau i wneud gwaith ymchwil ar ymyriadau sydd ar gael. Aros canlyniad adolygiad yr Adran Drafnidiaeth	Awgrymwyd y dylai fod yn gam gweithredu i Lywodraeth Cymru

Cerddwyr

Ymrwymiadau Llywodraeth Cymru	Ymrwymiad	Gweithredu gan:	Cynnydd hyd yn hyn	Problemau / Rheswm dros oedi
	Parhau i ddarparu cyllid er mwyn gwella'r seilwaith ar gyfer hybu ac annog cerdded yn ddiogel.	Trafnidiaeth – partneriaeth cyhoeddus-preifat	Parhaus – cyllid wedi'i ddarparu trwy grantiau trafndiaeth lleol.	
	Monitro gwybodaeth ystadegol er mwyn pennu a yw amhariad gan alcohol yn parhau i fod yn ffactor arwyddocaol a chynyddol sy'n cyfrannu at gerddwyr yn cael eu clwyfo, ac ystyried pa gamau y gellid eu cymryd i atal hyn.	Llywodraeth Cymru – Ystadegau	Cwblhawyd yn rhannol - bwletin blynyddol yn cael ei gyhoeddi ynghylch pobl sy'n cael eu hanafu mewn cyswllt ag yfed a gyrru. Gall ffynonellau gwybodaeth ychwanegol (WAS, y Gwasanaeth Tân ac Achub) ddarparu sail tystiolaeth fanylach. Angen dadansoddi.	
Ymrwymiadau ein partneriaid	Ymrwymiad	Gweithredu gan:	Cynnydd hyd yn hyn	Problemau / Rheswm dros oedi
	Ystyried cyflwyno cynlluniau 20mya lle y mae tystiolaeth i gefnogi'r rhain.	Awdurdodau lleol	<p>Parhaus – fel rhan o gynlluniau busnes arferol, lle y caiff nifer y bobl a glwyfwyd eu cyflwyno i'r Grant Cyfalaf Diogelwch Ffyrdd. Rhan fwyaf o'r cynlluniau wedi'u datblygu trwy deithio llesol neu ddatblygiadau tai</p> <p>Mae Llywodraeth Cymru wedi datblygu meini prawf ac yn cynnal adolygiadau parhaus o derfynau cyflymder ar ffyrdd y mae'n gyfrifol amdanynt. Mae awdurdodau lleol yn dilyn yr un broses.</p>	

	<p>Gwneud cysylltiadau â chyrrff iechyd cyhoeddus ac elusennol sy'n ymwneud â materion sy'n gysylltiedig ag alcohol, ac asesu'r ffyrdd y gallwn weithio gyda nhw i leihau nifer y cerddwyr dan ddylanwad alcohol sy'n cael eu clwyfo ar ffyrdd.</p>	<p>Awdurdodau lleol Y Gymdeithas Frenhinol er Atal Damweiniau</p>	<p>Heb ei gwblhau – bydd y Gymdeithas Frenhinol er Atal Damweiniau yn gwneud gwaith ymchwil yn ystod 2017–18</p>	
--	---	---	--	--

Beicio

Ymrwymiadau Llywodraeth Cymru	Ymrwymiad		Gweithredu gan:	Cynnydd hyd yn hyn	Problemau / Rheswm dros oedi
	Parhau i ddarparu cyllid i wella'r seilwaith ar gyfer hybu ac annog beicio diogel.		Trafnidiaeth – partneriaeth cyhoeddus-preifat	Parhaus – cyllid wedi'i ddarparu trwy grantiau trafndiaeth lleol.	Cyswllt â theithio llesol
	Dadansoddi'r gwrthdrawiadau sy'n ymwneud â beicwyr, a phennu a oes unrhyw debygrwydd sylfaenol, a chymryd camau priodol o ganlyniad i hyn.		Llywodraeth Cymru – Ystadegau	Cwblhawyd – bwletin blynyddol yn cael ei gyhoeddi ar feicwyr sy'n cael eu clwyfo. Ni wnaeth y dadansoddiad hyd 2015 nodi unrhyw debygrwydd sylfaenol.	
	Parhau i gefnogi hyfforddiant beicio plant ac ystyried a oes tystiolaeth ar gael i gefnogi mwy o hyfforddiant beicio i oedolion.		Trafnidiaeth – partneriaeth cyhoeddus-preifat	Cwblhawyd yn rhannol – mae hyfforddiant beicio plant yn ardal blaenoriaeth gan y Grant Refeniw Diogelwch Ffyrdd. Cyllid grant wedi'i ddarparu i Sustrans i ddarparu teithiau llesol. Bydd yr adolygiad o hyfforddiant beicio'n ystyried yr angen am hyfforddiant beicio i oedolion.	
Ymrwymiadau ein partneriaid	Ymrwymiad	Gweithredu gan:		Cynnydd hyd yn hyn	Problemau / Rheswm dros oedi
	Ystyried cyflwyno cynlluniau 20mya lle y mae tystiolaeth i gefnogi'r rhain.	Awdurdodau lleol		Parhaus – fel rhan o gynlluniau busnes arferol, lle y caiff nifer y bobl a glwyfwyd eu cyflwyno i'r Grant Cyfalaf Diogelwch Ffyrdd. Rhan fwyaf o'r cynlluniau wedi'u datblygu trwy deithio llesol neu ddatblygiadau tai Mae Llywodraeth Cymru wedi datblygu meini prawf ac yn cynnal adolygiadau parhaus o derfynau	

			cyflymder ar ffyrdd y mae'n gyfrifol amdanynt. Mae awdurdodau lleol yn dilyn yr un broses.	
--	--	--	---	--

Teithio llesol

	Ymrwymiad	Gweithredu gan:	Cynnydd hyd yn hyn	Problemau / Rheswm dros oedi
Ymrwymadau Llywodraeth Cymru	Cyflwyno'r Bil Teithio Llesol, a fydd yn ceisio annog pobl i gerdded neu feicio'n fwy rheolaidd. Bydd yn gosod dyletswydd ar awdurdodau lleol i fapio llwybrau cerdded a beicio diogel a phriodol, gwneud gwelliannau i gerddwyr a beicwyr fel rhan o gynlluniau ffordd newydd, a gwneud gwelliannau parhaus o ran cerdded a beicio. Bydd y Bil hefyd yn ystyried y goblygiadau diogelwch a'r seilwaith a fydd yn gorfod bod yn ei le	Trafnidiaeth – partneriaeth cyhoeddus-preifat	Cwblhawyd – enillodd y Bil Teithio Llesol gysyniad brenhinol ar 4 Tachwedd 2013 a daeth i rym ar 24 Medi 2014.	Cyswllt â theithio llesol

	i gefnogi hyn.			
	Datblygu canllawiau dylunio ar gyfer seilwaith cerdded a beicio. Hon fydd y safon y byddwn ni'n ei defnyddio, a byddwn yn annog awdurdodau lleol i fabwysiadu'r canllawiau hefyd.	Trafnidiaeth – partneriaeth cyhoeddus-preifat	Cwblhawyd – wedi'i gyhoeddi ym mis Rhagfyr 2014	

Cymunedau difreintiedig

	Ymrwymiad	Gweithredu gan:	Cynnydd hyd yn hyn	Problemau / Rheswm dros oedi
Ymrwymadau Llywodraeth Cymru	Addasu meini prawf asesu'r Grant Llwybrau Diogel mewn Cymunedau er mwyn targedu ardaloedd o amddifadedd cymdeithasol yn benodol a chefnogi gwaith mewn cymunedau lle y mae ei angen fwyaf.	Trafnidiaeth – partneriaeth cyhoeddus-preifat	Parhaus – mae'r Llwybrau Diogel mewn Cymunedau wedi datblygu yn ystod y flwyddyn ariannol 2014/15, ac mae bellach yn canolbwyntio'n benodol ar deithiau ysgol. Mae'r broses bwysoli/sgorio'n edrych yn benodol ar ardaloedd difreintiedig.	
	Sicrhau bod y Bil Teithio Llesol yn cyfrannu at y gwaith o fynd i'r afael â thlodi trwy gynnig dewis arall ymarferol a rhatach i gludiant preifat i bobl.	Trafnidiaeth – partneriaeth cyhoeddus-preifat	Cwblhawyd – daeth y Ddeddf Teithio Llesol i rym ar 24 Medi 2014.	Cyswllt â mathau eraill o drafnidiaeth gynaliadwy
	Mynd ati'n benodol i ddadansoddi gwybodaeth ystadegol ar	Llywodraeth Cymru – Ystadegau	Heb ei gwblhau	

	wrthdrawiadau mewn cymunedau difreintiedig, a defnyddio'r wybodaeth hon i lywio'r camau gweithredu y byddwn ni'n eu cymryd.			
Ymrwymadau ein partneriaid	Ymrwymiad	Gweithredu gan:	Cynnydd hyd yn hyn	Problemau / Rheswm dros oedi
	Dyrannu mwy o adnoddau i gymunedau difreintiedig os oes mwy o bobl yn cael eu clwyfo yn yr ardaloedd hyn a/neu ymhlith pobl sy'n preswyllo yn yr ardaloedd hyn.	Awdurdodau lleol	Parhaus – bydd awdurdodau lleol yn gwneud hyn pan fydd cyfraddau'r nifer a glwyfwyd yn cefnogi hyn Grantiau Trafnidiaeth Lleol sy'n gysylltiedig â Malc	

Gyrru ar gyfer gwaith

	Ymrwymiad	Gweithredu gan:	Cynnydd hyd yn hyn	Problemau / Rheswm dros oedi
Ymrwymadau Llywodraeth Cymru	Gweithio gyda chyflogwyr a sefydliadau eraill i amlygu risgiau gwrthdrawiadau ffordd 'yn y gwaith'.	Trafnidiaeth – partneriaeth cyhoeddus-preifat Y Gymdeithas Frenhinol er Atal Damweiniau	Parhaus – mae'r Gymdeithas Frenhinol er Atal Damweiniau yn cynnal rhwydwaith gyrru ar gyfer gwaith rhithwir ar ran Llywodraeth Cymru	
	Hyrwyddo pwysigrwydd rheoli risg ffordd alwedigaethol a sicrhau bod gan Lywodraeth Cymru bolisiâu a gweithdrefnau cadarn.	Trafnidiaeth – partneriaeth cyhoeddus-preifat	Parhaus – polisiau ar waith gan Lywodraeth Cymru. Gwaith parhaus i sicrhau bod staff yn ymwybodol o'r gweithdrefnau	
	Ymgysylltu â defnyddwyr ffyrdd a sefydliadau diogelwch i annog rheolaeth risg ffordd alwedigaethol.	Trafnidiaeth – partneriaeth cyhoeddus-preifat Y Gymdeithas Frenhinol er Atal Damweiniau	Parhaus – mae'r Gymdeithas Frenhinol er Atal Damweiniau yn cynnal rhwydwaith gyrru ar gyfer gwaith rhithwir ar ran Llywodraeth Cymru	
	Hwyluso'r gwaith o sefydlu fforwm gyrru ar gyfer gwaith i gwmnïau â niferoedd mawr	Trafnidiaeth – partneriaeth cyhoeddus-preifat Y Gymdeithas Frenhinol er Atal Damweiniau	Parhaus - mae'r Gymdeithas Frenhinol er Atal Damweiniau yn cynnal rhwydwaith gyrru ar gyfer gwaith rhithwir ar ran Llywodraeth Cymru	

	o yrrwyr a sefydliadau masnach.			
Ymrwymiadau ein partneriaid	Ymrwymiad	Gweithredu gan:	Cynnydd hyd yn hyn	Problemau / Rheswm dros oedi
	Mabwysiadu polisiau risg ffordd alwedigaethol cadarn.	Pob partner	Parhaus – polisiau ar waith. Grŵp gyrru ar gyfer gwaith wedi'i sefydlu er mwyn rhannu arferion da	

Defnyddwyr ffordd gyda cheffylau

Ymrwymiadau Llywodraeth Cymru	Ymrwymiad	Gweithredu gan:	Cynnydd hyd yn hyn	Problemau / Rheswm dros oedi
	Gweithio gyda chynrychiolwyr o'r gymuned marchogaeth ceffylau i ddeall eu pryderon diogelwch ffyrdd a hwyluso ymgysylltiad â phartneriaid eraill.	Trafnidiaeth – partneriaeth cyhoeddus-preifat	Ymgysylltu'n barhaus â Chymdeithas Ceffylau Prydain a chytuno i gefnogi ei hymgyrchoedd.	
Ymrwymiadau ein partneriaid	Ymrwymiad	Gweithredu gan:	Cynnydd hyd yn hyn	Problemau / Rheswm dros oedi
	Mynd ati i ymhél â'r gymuned marchogaeth ceffylau ac ystyried a ddylid cyflwyno unrhyw ymyriadau diogelwch ffyrdd lle y mae niferoedd arwyddocaol o wrthdrawiadau traffig ffordd yn ymwneud â marchogion a/neu geffylau.	Pob partner	Parhaus – prif negeseuon Cymdeithas Ceffylau Prydain wedi'u cynnwys yn Pass Plus Cymru. Ymgysylltu ag aelodau o'r gymuned farchogaeth trwy grwpiau rhanddeiliaid a chodi ymwybyddiaeth trwy gynlluniau gwella gyrru.	

Gweithwyr ffordd

Ymrwymadau Llywodraeth Cymru	Ymrwymiad	Gweithredu gan:	Cynnydd hyd yn hyn	Problemau / Rheswm dros oedi
	Parhau i gymryd rhan mewn Fforwm Diogelwch Gweithwyr Ffordd a rhannu astudiaethau ymchwil ac enghreifftiau o arfer da.	Rheolwyr rhwydwaith	Yn parhau	
	Ystyried copïo model y Fforwm Diogelwch Gweithwyr Ffordd ar lefel Cymru er mwyn darparu buddion tebyg a mentrau sydd wedi'u hanelu at leihau'r risg i weithwyr ffordd, ar ein rhwydweithiau ein hunain ac fel enghreifftiau o arfer da/gorau ar rwydweithiau lleol.	Rheolwyr rhwydwaith	Cwblhawyd	
	Gweithio'n agos gydag ein cadwyni cyflenwi ein hunain i annog gweithgareddau a wneir ar ein rhan i gael eu cyflawni mewn modd sy'n rheoli risg.	Rheolwyr rhwydwaith	Cwblhawyd	

Gyrru dan ddylanwad alcohol a chyffuriau

	Ymrwymiad	Gweithredu gan:	Cynnydd hyd yn hyn	Problemau / Rheswm dros oedi
Ymrwymadau Llywodraeth Cymru	Pwysu ar Lywodraeth y DU i leihau'r terfyn yfed a gyrru.	Trafnidiaeth – partneriaeth cyhoeddus-preifat	Parhaus – achos wedi'i gyflwyno gerbron Comisiwn Silk.	
	Ceisio cael pwerau gan Lywodraeth y DU i osod terfynau yfed a gyrru yng Nghymru.	Trafnidiaeth – partneriaeth cyhoeddus-preifat	Cwblhawyd - nid yw'r pwerau yn Neddf Cymru 2016.	
	Parhau i gefnogi ymgyrchoedd a gweithgarwch gorfodi yfed a gyrru a gydlynir.	Trafnidiaeth – partneriaeth cyhoeddus-preifat	Parhaus – wedi cytuno ar gynllun cyfathrebu	
	Gweithio gyda'r heddlu a phartneriaid eraill i gynnal gweithgareddau yn erbyn yfed a gyrru trwy gydol y flwyddyn.	Trafnidiaeth – partneriaeth cyhoeddus-preifat	Parhaus – wedi cytuno ar gynllun cyfathrebu	
	Gwneud newidiadau i'r Cynllun Adsefydlu Gyrru sy'n Yfed er mwyn cynnal ei ansawdd uchel a sicrhau bod llawer yn manteisio ar y cwrs.	Trafnidiaeth – partneriaeth cyhoeddus-preifat	Parhaus - cyswllt rheolaidd â darparwyr y cwrs a'r llysoedd. Mae darparwyr Cymru'n rhan o gynllun peilot ar gyfer cydgynllun amhariad.	

Ymrwymiadau ein partneriaid	Ymrwymiad	Gweithredu gan:	Cynnydd hyd yn hyn	Problemau / Rheswm dros oedi
	Parhau i ganolbwyntio ar orfodi, addysg, hyfforddiant a chyhoedduswydd ar yfed dan ddylanwad alcohol a chyffuriau, a mynd ati i weithio i leihau nifer y bobl sy'n torri'r gyfraith.	Yr heddlu Awdurdodau Lleol	Parhaus – busnes arferol ac ymgyrchoedd dan arweiniad yr heddlu a gynhelir ddwywaith y flwyddyn	
	Cefnogi'r gwaith o werthuso arferion cyfredol er mwyn pennu eu heffeithiolrwydd o ran atal yfed a gyrru.	Yr heddlu Awdurdodau Lleol	Heb ei gwblhau – adrodd ar ganlyniadau ymgyrchoedd yn unig. Heddlu Gogledd Cymru i werthuso Ymgyrch Sodiwm	

Cyflymder

Ymrwymiadau Llywodraeth Cymru	Ymrwymiad	Gweithredu gan:	Cynnydd hyd yn hyn	Problemau / Rheswm dros oedi
	Parhau i weithio gyda Phartneriaeth Lleihau Anafiadau Ffyrdd Cymru i dargedu safleoedd gwrthdrawiadau lle y gwelwyd cyflymder amhriodol, a mabwysiadu dull cyson o orfodi cyflymder ledled Cymru.	Trafnidiaeth – partneriaeth cyhoeddus-preifat Rheolwyr rhwydwaith	Parhaus. Mae Llywodraeth Cymru yn bartneriaid ac yn ariannu swyddfeydd ticedi canolog yr heddlu	
	Erbyn 2014, rhoi unrhyw newidiadau i'r terfynau cyflymder ar waith ar y rhwydwaith cefnffyrdd ar ôl yr adolygiad terfynau cyflymder.	Trafnidiaeth – partneriaeth cyhoeddus-preifat	Cwblhawyd	
	Ceisio cael pwerau gan Lywodraeth y DU i osod terfynau cyflymder.	Trafnidiaeth – partneriaeth cyhoeddus-preifat	Cwblhawyd	
Ymrwymiadau ein partneriaid	Ymrwymiad	Gweithredu gan:	Cynnydd hyd yn hyn	Problemau / Rheswm dros oedi
	Mabwysiadu strategaethau i addysgu gyrwyr am beryglon cyflymder amhriodol.	Pob un	Parhaus – defnyddio cyrsiau dargyfeirio ymwybyddiaeth o gyflymder. Ymgyrchoedd dan arweiniad yr heddlu ddwywaith y flwyddyn.	
	Gorfodi'r gyfraith o ran terfynau cyflymder, yn enwedig mewn lleoliadau lle y gwelir cyflymder rhy gyflym yn aml a lle y mae hanes o bobl wedi'u clwyfo ar y ffordd.	Yr heddlu / Partneriaeth Lleihau Anafiadau Ffyrdd Cymru	Parhaus. Defnyddio systemau camerâu diogelwch sefydlog, symudol, cyfartalog a newidiol a bennir gan adolygiad blynyddol	

	Rhoi unrhyw newidiadau i'r terfynau cyflymder ar waith ar eu ffyrdd yn dilyn yr adolygiad o derfynau cyflymder.	Awdurdodau lleol	Cwblhawyd yn rhannol – gall fod yn anodd asesu pan nad oes digon o ddata diogelwch	
--	---	------------------	--	--

Gyrru diofal

Ymrwymiadau Llywodraeth Cymru	Ymrwymiad	Gweithredu gan:	Cynnydd hyd yn hyn	Problemau / Rheswm dros oedi
	Cefnogi bwriad Llywodraeth y DU i fabwysiadu hysbysiad cosb benodedig ar gyfer gyrru diofal a chodi'r lefel talu ar gyfer yr hysbysiadau hyn.	Trafnidiaeth – partneriaeth cyhoeddus-preifat	Cwblhawyd	
	Cefnogi ymgyrchoedd cenedlaethol wedi'u targedu er mwyn codi ymwybyddiaeth o yrru diofal a'r goblygiadau diogelwch cysylltiedig.	Trafnidiaeth – partneriaeth cyhoeddus-preifat	Parhaus – wedi cytuno ar gynllun cyfathrebu	
	Cefnogi'r heddlu yn eu hymdrechion i orfodi'r cyfreithiau sy'n gallu arwain at yrru diofal os cânt eu hanwybyddu.	Trafnidiaeth – partneriaeth cyhoeddus-preifat	Parhaus – wedi cytuno ar gynllun cyfathrebu. Mae gorfodi cyfreithiau gwregysau diogelwch a ffonau symudol yn darged grant ar gyfer Partneriaeth Lleihau Anafiadau Ffyrdd Cymru	
Ymrwymiadau ein partneriaid	Ymrwymiad	Gweithredu gan:	Cynnydd hyd yn hyn	Problemau / Rheswm dros oedi
	Gwerthuso effeithiolrwydd dulliau addysg presennol o ran gyrru diofal a gwrthdymiad, ac ystyried a yw'r rhain yn addas i'r diben neu angen eu hadolygu.	Awdurdodau lleol	Cwblhawyd – ar gyfer Pass Plus Cymru, Megadrive a Fatal 4law	

Ffonau symudol

Ymrwymiadau Llywodraeth Cymru	Ymrwymiad	Gweithredu gan:	Cynnydd hyd yn hyn	Problemau / Rheswm dros oedi
	Ymgyrchoedd cefnogi sy'n targedu pobl sy'n defnyddio ffonau symudol a dyfeisiau eraill.	Trafnidiaeth – partneriaeth cyhoeddus-preifat	Parhaus – wedi cytuno ar gynllun cyfathrebu	
	Pwyso ar yr heddlu a Llywodraeth y DU i gasglu gwybodaeth am ddefnyddio ffonau symudol.	Trafnidiaeth – partneriaeth cyhoeddus-preifat	Parhaus – yr heddlu'n monitro hyn fel rhan o'r ymgyrchoedd. Cymru i fod yn rhan o arolwg yr Adran Drafnidiaeth yn ystod 2017/18.	
Ymrwymiadau ein partneriaid	Ymrwymiad	Gweithredu gan:	Cynnydd hyd yn hyn	Problemau / Rheswm dros oedi
	Parhau i dynnu sylw at beryglon defnyddio ffôn symudol wrth yrru, gan dargedu'r grwpiau hynny sy'n fwy tebygol o wneud hynny.	Yr heddlu Partneriaeth Lleihau Anafiadau Ffyrdd Cymru	Parhaus	
	Gorfodi'r gyfraith o ran ffonau symudol trwy ymgyrchoedd parhaus wedi'u targedu.	Yr heddlu Partneriaeth Lleihau Anafiadau Ffyrdd Cymru	Parhaus. Ymgyrchoedd dan arweiniad yr heddlu ddwywaith y flwyddyn a gorfodi ychwanegol i gefnogi'r cosbau cynyddol	

Gwregysau diogelwch

Ymrwymiadau Llywodraeth Cymru	Ymrwymiad	Gweithredu gan:	Cynnydd hyd yn hyn	Problemau / Rheswm dros oedi
	Ymgyrchoedd cefnogi sy'n targedu pobl sy'n defnyddio gwregysau diogelwch a dyfeisiau eraill.	Trafnidiaeth – partneriaeth cyhoeddus-preifat	Parhaus – wedi cytuno ar gynllun cyfathrebu	
Ymrwymiadau ein partneriaid	Ymrwymiad	Gweithredu gan:	Cynnydd hyd yn hyn	Problemau / Rheswm dros oedi
	Gorfodi'r gyfraith ar wisgo gwregysau diogelwch trwy orfodaeth barhaus wedi'i thargedu.	Yr heddlu Partneriaeth Lleihau Anafiadau Ffyrdd Cymru	Parhaus – Ymgyrch flynyddol dan arweiniad yr heddlu	
	Addysgu ac annog gyrwyr i wisgo gwregysau diogelwch, gan sicrhau'n arbennig fod plant yn cael eu ffrwyno'n briodol mewn cerbydau.	Awdurdodau lleol	Parhaus. Diwrnodau ymgysylltu, gwiriadau seddi ceir.	

Dadansoddiad adweithiol a rhagweithiol

Ymrwymiadau Llywodraeth Cymru	Ymrwymiad	Gweithredu gan:	Cynnydd hyd yn hyn	Problemau / Rheswm dros oedi
	Cefnogi'r gwaith o gyflawni cynlluniau diogelwch ffyrdd ar gefnffyrdd a ffyrdd lleol lle y mae tystiolaeth o wrthdrawiadau.	Rheolwyr rhwydwaith	Parhaus	
Ymrwymiadau ein partneriaid	Ymrwymiad	Gweithredu gan:	Cynnydd hyd yn hyn	Problemau / Rheswm dros oedi
	Parhau i ddadansoddi gwrthdrawiadau ag anafiadau personol er mwyn nodi tueddiadau y gellid mynd i'r afael â nhw trwy beirianeg, gorfodi neu addysg.	Pob un	Gwaith dadansoddi parhaus ledled Cymru, ond gall tueddiadau fod yn anodd eu nodi mewn ardaloedd daearyddol cyfyngedig	
	Gweithio gyda'n gilydd i nodi lleoliadau lle y mae tystiolaeth o wrthdrawiadau ag anafiadau posibl.	Pob un	Dull gweithredu cydweithredol parhaus rhwng yr heddlu a'r awdurdodau lleol – angen amser rhwng dechrau a diwedd y broses ar gyfer mesurau peirianeg. Mae angen dulliau dadansoddi mwy cadarn	

Dadansoddi llwybrau

Ymrwymiadau Llywodraeth Cymru	Ymrwymiad	Arweinydd swyddogol	Cynnydd hyd yn hyn	Problemau / Rheswm dros oedi
	Parhau i roi sylw i safleoedd clwstrw presennol ar gefnffyrdd ac annog awdurdodau lleol i wneud yr un peth ar eu rhwydweithiau nhw.	Rheolwyr rhwydwaith	Parhaus – dyraniad blynyddol i roi sylw i safleoedd clwstrw a llwybrau lle y mae llawer o wrthdrawiadau. Wedi'i gynnwys yng nghanllawiau'r Grant Cyfalaf Diogelwch Ffyrdd.	
	Mabwysiadu dull dadansoddi llwybrau ar gyfer diogelwch ffyrdd ar y rhwydwaith cefnffyrdd ac argymhell bod awdurdodau lleol yn gwneud yr un peth.	Rheolwyr rhwydwaith	Cwblhawyd – Ar waith ar gefnffyrdd Mae'r gwaith o ddadansoddi cyfraddau gwrthdrawiadau ar gefnffyrdd yn cael ei wneud bob blwyddyn gan Lywodraeth Cymru, er mwyn llywio llwybrau â blaenoriaeth Yn parhau gydag Asiantiaid cefnffyrdd – dyrannu'n flynyddol i roi sylw i safleoedd clwstrw a llwybrau lle mae llawer o wrthdrawiadau Rhoddwyd canllawiau ar ddadansoddi llwybrau i Awdurdodau Lleol	
Ymrwymiadau Llywodraeth Cymru (parhad)	Cynhyrchu canllawiau i gynorthwyo awdurdodau priffyrdd i fabwysiadu dull sy'n seiliedig ar lwybrau.	Rheolwyr rhwydwaith	Cwblhawyd – canllawiau'n cael eu darparu i awdurdodau lleol	

Ymrwymiadau ein partneriaid	Ymrwymiad	Arweinydd	Cynnydd hyd yn hyn	Problemau / Rheswm dros oedi
	Gweithio gyda'n gilydd i nodi a blaenoriaethu dadansoddiadau o safleoedd clwstwr a llwybrau rhanbarthol, a chytuno ar fesurau peirianeg, gorfodi neu addysg priodol yn unol â hynny.	Pob partner	Parhaus – mae symud o'r model consortia wedi arwain at ddull cymysg. Enghreifftiau da o waith partneriaeth, e.e. cynllun gweithredu A44 Mae'r Grant Diogelwch Ffyrdd yn caniatáu ar gyfer ceisiadau cydweithredol	

Diogelwch goddefol

Ymrwymiadau Llywodraeth Cymru	Ymrwymiad	Arweinydd swyddogol	Cynnydd hyd yn hyn	Problemau / Rheswm dros oedi
	Annog a hyrwyddo'r defnydd o ddodrefn stryd diogel goddefol ar rwydweithiau cefnffyrdd a ffyrdd lleol.	Rheolwyr rhwydwaith	Cwblhawyd – caiff ei hyrwyddo trwy aelodau'r Gymdeithas Syrfewyr Sirol	
	Ystyried defnyddio rhwystrau sy'n ddiogel i feiciau modur, cynnyrch rhwystro a chlustogau gwrthdrawiad â phadin o amgylch dodrefn stryd ar safleoedd lle y mae hanes o wrthdrawiadau beiciau modur ar rwydweithiau cefnffyrdd a ffyrdd lleol.	Rheolwyr rhwydwaith	Parhaus – mae'r canllawiau dylunio ar gyfer beicwyr modur a gynhyrchwyd gan Sefydliad Peirianwyr y Priffyrdd a Transport for London wedi'u mabwysiadu.	
Ymrwymiadau ein partneriaid	Ymrwymiad	Arweinydd	Cynnydd hyd yn hyn	Problemau / Rheswm dros oedi
	Ystyried defnyddio ffensys diogelwch diogel goddefol pan fydd asesiad risg yn nodi y byddai'n fuddiol o ran lleihau gwrthdrawiadau a difrifoldeb anafiadau pobl.	Awdurdodau lleol	Parhaus – mae canllawiau'r Grant Cyfalaf yn cynghori y dylid defnyddio'r canllawiau dylunio ar gyfer beicwyr modur a gynhyrchwyd gan Sefydliad Peirianwyr y Priffyrdd a Transport for London	

Dyluniad y cynllun

	Ymrwymiad	Arweinydd swyddogol	Cynnydd hyd yn hyn	Problemau / Rheswm dros oedi
Ymrwymïadau Llywodraeth Cymru	Parhau i gymhwyso'r safonau sydd ar gael ar archwiliadau defnyddwyr nad ydynt yn defnyddio modur ac archwiliadau diogelwch ffyrdd ar gynlluniau gwella cefnffyrdd.	Rheolwyr rhwydwaith	Cwblhawyd yn rhannol – Dim ond prosiectau mawr ar hyn o bryd, ond mae'r safonau'n cael eu diweddarau	
	Annog asiantaeth cefnffyrdd ac awdurdodau lleol i ddefnyddio canllawiau ar ddylunio ar gyfer beicwyr modur, beicwyr a cherddwyr.	Rheolwyr rhwydwaith	Cwblhawyd – canllawiau teithio llesol, Sefydliad Peirianwyr y Priffyrdd a Transport for London ar gyfer beicwyr modur	
	Mae'r gwaith i gynhyrchu'r safon ddylunio genedlaethol hon ar gyfer cerdded a beicio yng Nghymru'n barhaus, a rhagwelir y bydd y canllawiau wedi'u cwblhau erbyn diwedd 2013.	Trafnidiaeth – partneriaeth cyhoeddus-preifat	Cwblhawyd – canllawiau wedi'u cyhoeddi ym mis Rhagfyr 2014	
Ymrwymïadau ein partneriaid	Ymrwymiad	Arweinydd	Cynnydd hyd yn hyn	Problemau / Rheswm dros oedi
	Cynnal asesiadau effaith ar ddiogelwch ffyrdd fel rhan o gynlluniau gwella priffyrdd.	Awdurdodau lleol	Heb ei gwblhau – nid oes unrhyw dystiolaeth fod hwn yn arfer cyffredin.	

	Rhoi ystyriaeth briodol i fuddion archwiliadau diogelwch ffyrdd ar gynlluniau priffyrdd lleol, a datblygu polisi ar bryd y byddant yn cael eu cynnal.	Awdurdodau lleol	Cwblhawyd – mae awdurdodau lleol yn cynnal archwiliadau diogelwch ffyrdd fesul cynllun neu fel rhan o gynlluniau gwella priffyrdd newydd.	
	Defnyddio'r canllawiau sydd ar gael ar ddylunio ar gyfer beicwyr modur, beicwyr a cherddwyr yn benodol.	Awdurdodau lleol	Parhaus – wedi'i drafod yn y Gymdeithas Syrfewyr Sirol ac mae ymwybyddiaeth uchel ymhlith awdurdodau lleol. Bydd gweithredu'n rhan o fusnes arferol	

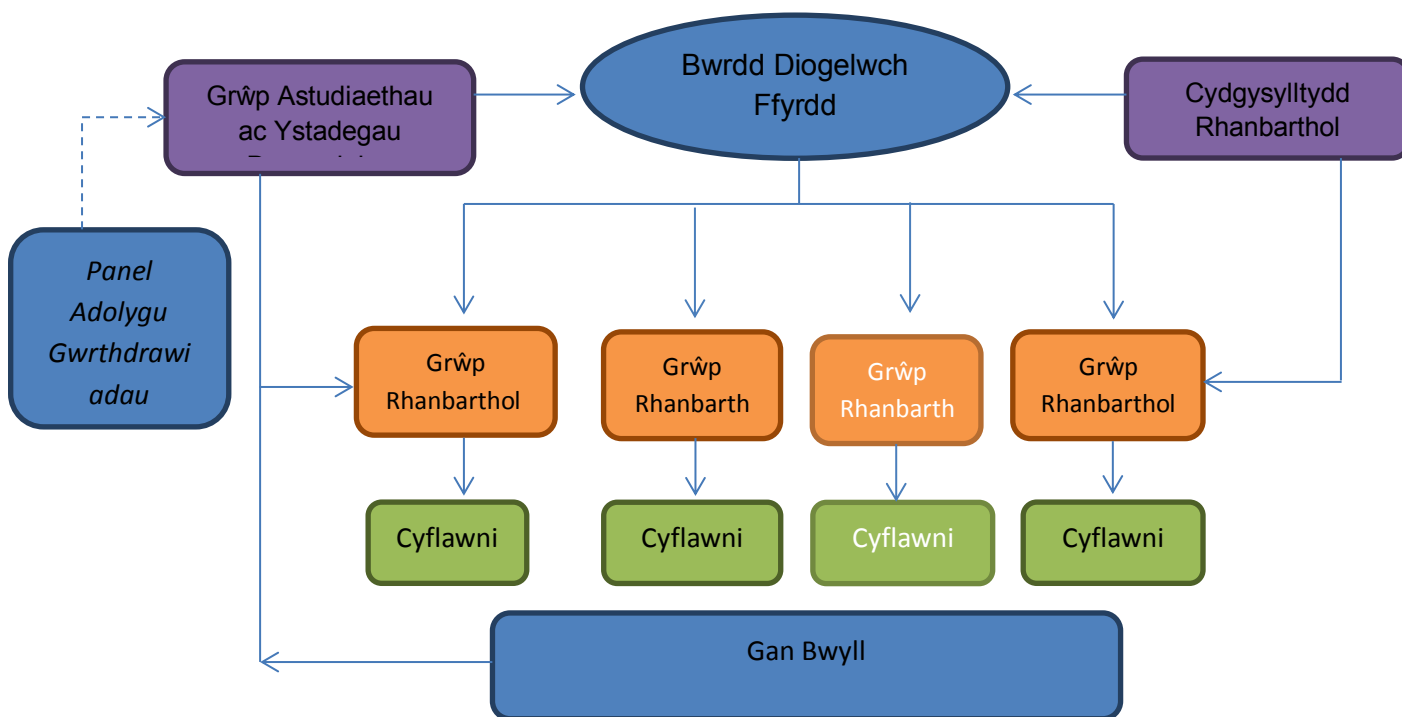
Trefniadau cyllido presennol ac yn y dyfodol

	Ymrwymiad	Arweinydd swyddogol	Cynnydd hyd yn hyn	Problemau / Rheswm dros oedi
Ymrwymiadau Llywodraeth Cymru	Parhau i ddarparu cyllid ar gyfer diogelwch ffyrdd yng Nghymru.	Trafnidiaeth – partneriaeth cyhoeddus-preifat	Parhaus	
	Ystyried y ffordd y caiff cyllid grant ei ddarparu i awdurdodau lleol ar hyn o bryd a sut gellid gwella hyn.	Trafnidiaeth – partneriaeth cyhoeddus-preifat	Cwblhawyd – symud i ffwrdd o fodel a arweinir gan gonsortia i gyllid a gyflwynir yn uniongyrchol i awdurdodau lleol. Meini prawf a phrosesau grant yn cael eu hadolygu bob blwyddyn.	Ystyried a yw meini prawf grantiau'n rhoi gormod o fantais i awdurdodau trefol
	Ystyried rhagnodi'n fanylach yr ymyriadau rydym yn barod i'w hariannu a'r disgwyliadau ar bartneriaid i ddibynnu ar dystiolaeth, gwerthuso a chydweithio.	Trafnidiaeth – partneriaeth cyhoeddus-preifat	Cwblhawyd – wedi'i gynnwys mewn canllawiau grantiau a ffurflenni cais diogelwch ffyrdd	
Ymrwymiadau ein partneriaid	Ymrwymiad	Arweinydd	Cynnydd hyd yn hyn	Problemau / Rheswm dros oedi
	Darparu cyllid ar gyfer ymyriadau diogelwch ffyrdd.	Pob un	Parhaus – lefelau amrywiol o gyfraniad gan awdurdodau lleol. Amser staff ac argaeledd lleoliadau yw'r buddsoddiad pennaf gan y gwasanaethau tân ac achub a'r heddlu	

	Canolbwyntio'r cyllid y maen nhw'n ei gael gan Lywodraeth Cymru ar gyfrannu at y targedau a'r grwpiau agored i niwed a nodwyd yn y cynllun hwn.	Pob un	Cwblhawyd – wedi'i gefnogi gan amodau cynnig grant diogelwch ffyrdd.	
	Gweithio gyda'n gilydd o fewn rhanbarthau ac yn genedlaethol i leihau'r beichiau gweinyddol a sicrhau cysondeb.	Pob un	Parhaus - mae symud i ffwrdd o fodel y consortia wedi tarfu ar y gwaith hwn, ond mae'n parhau i fod ar waith mewn rhai ardaloedd. Mae'r Gymdeithas Syrfewyr Sirol yn hwyluso'r gwaith o rannu arfer da ym maes peirianeg. Mae arweinwyr plismona ffyrdd yn cadarnhau ceisiadau grant cyfalaf diogelwch ffyrdd	

Atodiad B

Strwythur Llywodraethu



- Cyrff Ymgynghori**
- Iechyd Cyhoeddus Cymru
 - Cymdeithas Llywodraeth Leol Cymru (CLILC)
 - Y Gymdeithas Frenhinol er Atal Damweiniau (Cymru)
 - Grŵp Pobl Ifanc
 - Grŵp Beicwyr Modur
 - Grŵp Strategol Rhanbarthol Plismona'r Ffyrdd yng Nghymru
 - Diogelwch Ffyrdd Cymru

Atodiad C

Swyddogaethau a chyfrifoldebau

Rôl polisi Llywodraeth Cymru yw rhoi'r Fframwaith Diogelwch Ffyrdd ar gyfer Cymru ar waith, trwy gefnogi dull cydweithredol a thrwy reoli grantiau diogelwch ffyrdd.

Mae trwyddedu a phrofi cerbydau a throeddau traffig yn faterion a gedwir yn ôl ac yn gyfrifoldeb i Lywodraeth y DU. Mae Llywodraeth Cymru'n gweithio gyda'r Adran Drafnidiaeth ar bolisiâu diogelwch ffyrdd ledled y DU.

Saif y cyfrifoldebau cyfreithiol dros hyrwyddo diogelwch ar ffyrdd Cymru gydag ein hawdurdodau priffyrdd yn bennaf. Mae Llywodraeth Cymru yn gyfrifol am y rhwydwaith cefnffyrdd a thraffyrdd a'r awdurdodau lleol yn gyfrifol am ffyrdd lleol.

Mae'n ofynnol i awdurdodau lleol gynnal astudiaethau o ddamweiniau ar ffyrdd y maen nhw'n gyfrifol amdanynt, cymryd camau i atal damweiniau, ac, wrth adeiladu ffyrdd newydd, cymryd camau i leihau'r debygolrwydd y bydd damweiniau'n digwydd. Mae gan ein heddluoedd ddyletswydd statudol i orfodi cyfreithiau traffig ffordd (ac eithrio gorfodi parcio sifil). Bydd y rhain yn cynnwys gyrru, safonau cerbydau a throeddau trwyddedu. Yn ogystal â phlisma'r ffyrdd o ddydd i ddydd, mae ein pedwar heddlu'n cyflawni ymgyrchoedd gorfodi wedi'u targedi trwy gydol y flwyddyn. Er bod yr heddluoedd yn hunanlywodraethol, mae Grŵp Plisma Ffyrdd Cymru yn darparu fforwm ar gyfer rhannu arfer da a datblygu dulliau gorfodi Cymru gyfan pan fo'n briodol.

Mae gan ein gwasanaethau tân ac achub ddyletswydd statudol i ddarparu ar gyfer achub pobl o ddamweiniau traffig ffordd ac am ymdrin â'r canlyniadau. Mae hefyd angen iddynt barhau i adolygu a gwella'u perfformiad mewn cydweithrediad â'r heddlu a'r gwasanaethau ambiwlans, a datblygu a chynnal cydweithrediad a rhyngweithiad â phartneriaid. Mae'r tri gwasanaeth tân ac achub yng Nghymru'n darparu ymyriadau diogelwch ffyrdd penodol y gwasanaethau tân ac achub ac yn cydweithio â phartneriaid ar rai eraill.

Mae Gwasanaeth Ambiwllans Cymru'n ymateb i wrthdrawiadau traffig ffordd ac mae ganddo ddiddordeb mewn cynorthwyo partneriaid i hyrwyddo diogelwch ffyrdd. Mae Partneriaeth Lleihau Anafiadau Ffyrdd Cymru yn gorff anstatudol sy'n cydlynu gweithrediad camerâu diogelwch traffig yng Nghymru. Mae'r bartneriaeth yn cynnwys y 23 awdurdod priffyrdd yng Nghymru, y pedwar heddlu yng Nghymru, a Gwasanaeth Llysoedd a Thribiwnlysoedd ei Mawrhydi.