

# Adroddiad technegol: Amcanestyniad a thafllwybr nifer y siaradwyr Cymraeg tair oed a throsodd, 2011-2050

---

## Cynnwys

Cyflwyniad .....	2
Amcanestyniad .....	2
Methodoleg.....	2
Amcanestyniad ar gyfer plant dwy oed .....	3
Amcanestyniad ar gyfer plant tair oed a throsodd.....	3
Cyfyngiadau .....	4
Canlyniadau .....	4
Tafllwybr .....	7
Methodoleg.....	7
Trosglwyddo.....	7
Addysg statudol .....	7
Cymraeg i Oedolion .....	9
Dilyniant .....	9
Canlyniadau .....	9
Defnydd.....	12
Gweithlu .....	13
Llyfryddiaeth.....	14
Manylion cyswllt.....	15

## Cyflwyniad

Mae strategaeth y Gymraeg Llywodraeth Cymru, [Cymraeg 2050: Miliwn o siaradwyr Cymraeg](#), yn nodi uchelgais y Llywodraeth o gyrraedd miliwn o siaradwyr Cymraeg erbyn 2050. Fel rhan o'r strategaeth, datblygwyd amcanestyniad ar gyfer nifer y siaradwyr Cymraeg tair oed a throsodd hyd at 2050 gan ystadegwyr Llywodraeth Cymru. Yn ogystal, datblygwyd taflwybr er mwyn dangos un ffordd bosibl o gyrraedd miliwn o siaradwyr Cymraeg erbyn 2050, yn seiliedig ar nodau'r strategaeth. Mae'r adroddiad technegol hwn yn esbonio sut y cyfrifwyd yr amcanestyniad a'r taflwybr.

Bu Hywel Jones, Statiaith, yn cynghori'r Llywodraeth wrth ddiweddaru amcanestyniadau demograffeg Bwrdd yr Iaith gyda data Cyfrifiad 2011, gan sicrhau ansawdd yr amcanestyniad demograffeg hyd at 2050. Ni fu Hywel Jones yn rhan o ddatblygu'r taflwybr at y miliwn. Hoffwn ddiolch i Hywel Jones am ei gyngor a'i amser.

## Amcanestyniad

Yr hyn a olygir wrth **amcanestyniad** ydy nifer y siaradwyr Cymraeg a ragwelir pe bai patrymau a thueddiadau cyfredol o ran y Gymraeg a'r boblogaeth yn gyffredinol yn parhau tan 2050.

Mae'r amcanestyniad yn ddiweddariad o'r amcanestyniadau a ddatblygwyd yn wreiddiol gan Fwrdd yr Iaith yn eu cyhoeddiad [Darlun ystadegol o sefyllfa'r Gymraeg](#), gan ddefnyddio data Cyfrifiad 2011 yn hytrach na data Cyfrifiad 2001. Mae sawl dull o ddatblygu amcanestyniadau ond penderfynwyd defnyddio'r un fethodoleg ag amcanestyniadau Bwrdd yr Iaith er mwyn cysondeb.

## Methodoleg

Gwaith yr academydd Sankoff (2008) sydd yn sail gysyniadol i'r amcanestyniad o ran nifer y siaradwyr Cymraeg tair oed a throsodd. I gyfrifo'r amcanestyniad, defnyddir:

1. amcangyfrifon canol-blwyddyn o'r boblogaeth yn ôl oedran y Swyddfa Ystadegau Gwladol (SYG) ar gyfer y cyfnod 2011 i 2013
2. amcanestyniadau poblogaeth yn ôl oedran y SYG ar gyfer y cyfnod 2014 i 2050
3. data am allu'r boblogaeth i siarad Cymraeg yn ôl oedran o Gyfrifiad 2011.

Yn fras, mae'r amcanestyniad yn cymryd bydd canran y siaradwyr Cymraeg mewn un grŵp oedran mewn un flwyddyn yn gyfartal â'r ganran yn y grŵp oedran flwyddyn yn iau yn y flwyddyn flaenorol (ac eithrio ar gyfer plant). Er enghraifft, cymerir bod y ganran o bobl 41 oed sydd yn gallu siarad Cymraeg mewn un flwyddyn yn gyfartal â'r ganran o bobl 40 oed sydd yn gallu siarad Cymraeg y flwyddyn flaenorol. Bydd y *niferoedd* yn newid fodd bynnag wrth i ffactorau demograffeg (genedigaethau, marwolaethau a mudo) ddylanwadu ar faint y grwpiau oed unigol.

Mae'r fethodoleg ar gyfer plant ychydig yn wahanol am ddau reswm penodol.

### **Amcanestyniad ar gyfer plant dwy oed**

Mae data am allu'r boblogaeth i siarad Cymraeg o'r Cyfrifiad yn seiliedig ar y boblogaeth tair oed a throsodd. I ragamcanu canran y plant tair oed sydd yn gallu siarad Cymraeg mae'n rhaid amcangyfrif y plant dwy oed yn y flwyddyn flaenorol oedd yn gallu siarad Cymraeg.

I wneud hyn, defnyddir y ganran o blant tair oed sydd yn gallu siarad Cymraeg mewn aelwydydd pâr lle gall dau oedolyn neu fwy siarad Cymraeg, a'r ganran mewn aelwydydd un rhiant lle gall o leiaf un oedolyn siarad Cymraeg yn y flwyddyn flaenorol. Dibynna'r amcanestyniad hefyd ar y ganran sydd yn gallu siarad Cymraeg ymhlith y to sydd yn magu plant a'r gyfradd drosglwyddo – cymerir mai'r to priodol ar gyfer magu plant ydy'r rhai 20 i 49 oed.

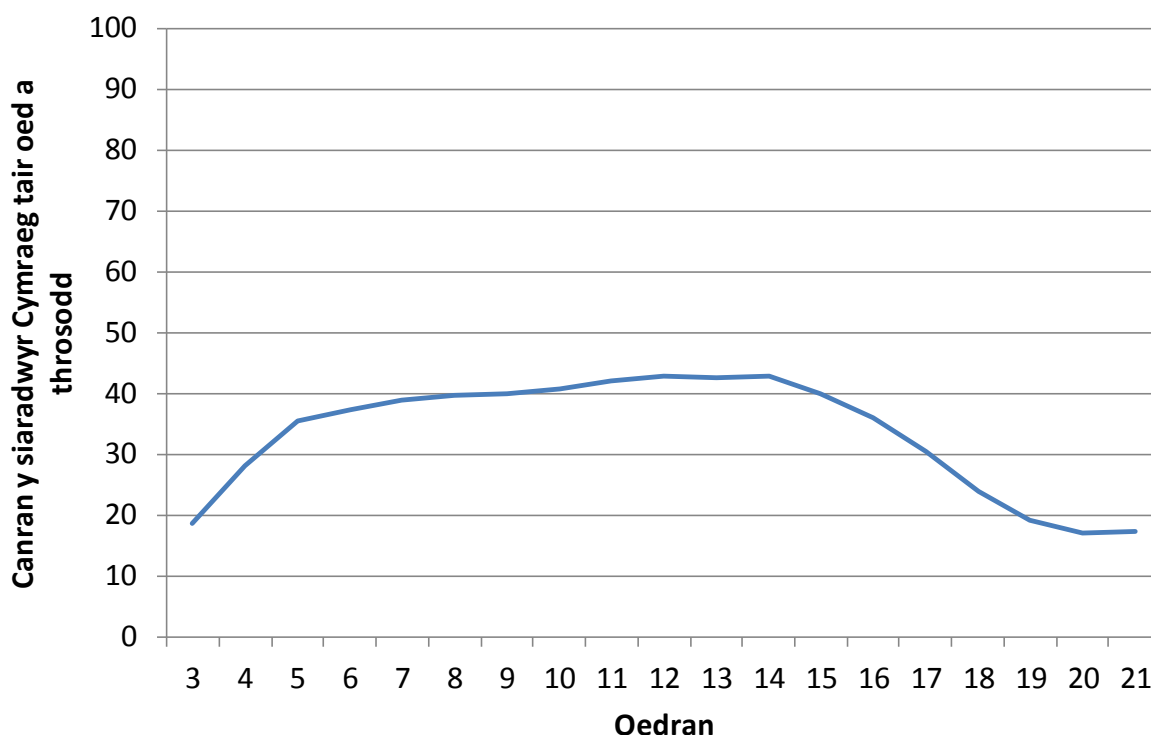
Yn ôl Cyfrifiad 2011 roedd 7.0 y cant o blant tair oed yn gallu siarad Cymraeg ac yn byw naill ai mewn aelwyd pâr lle gall dau oedolyn neu fwy siarad Cymraeg neu'n byw mewn aelwyd un rhiant lle gall un oedolyn neu fwy siarad Cymraeg. Dyma'r amcangyfrif ar gyfer canran y plant dwy oed yn y flwyddyn flaenorol a allai siarad Cymraeg. Yn y blynyddoedd dilynol mae'r amcangyfrif yn amrywio yn ôl y ganran o bobl oed 20 i 49 sydd yn gallu siarad Cymraeg.

### **Amcanestyniad ar gyfer plant tair oed a throsodd**

I ragamcanu'r rhai tair oed a throsodd mae'r model wedi'i seilio ar y dybiaeth y bydd addysg rhwng un oedran a'r un nesaf yn cael effaith. Y dybiaeth ydy y bydd addysg rhwng un oedran a'r un nesaf yn cael yr un effaith ag y cafodd yn 2011. Er enghraifft, wrth edrych ar y ganran o blant saith oed yn y Cyfrifiad amcangyfrifir bod 39 y cant yn siarad Cymraeg o'i gymharu gyda 37 y cant o blant chwech oed. Adlewyrchir y cynnydd hwn o un oedran i'r llall yn y blynyddoedd dilynol yn y model. Gwneir hyn am bob oed o 3 i 21 oed.

Mae'r siart isod yn dangos sut mae canran y siaradwyr Cymraeg yn amrywio ar gyfer plant a phobl ifanc 3 i 21 oed.

## Siart 1: Canran y siaradwyr Cymraeg 3 i 21 oed, Cyfrifiad 2011



Mae canran y siaradwyr Cymraeg yn codi yn ôl oedran gan gyrraedd uchafbwynt o 43 y cant ar gyfer plant 14 oed, gan ddisgyn wedi hynny gan gyrraedd 17 y cant ar gyfer y rhai 21 oed. Adlewyrchir y cynnydd hyd at 14 oed, yn ogystal â'r gostyngiad ar ôl 14 oed yn y model.

### Cyfyngiadau

Ymgais ydy'r amcanestyniad i ragweld nifer y siaradwyr Cymraeg yn 2050 er mwyn deall oddeutu faint o siaradwyr Cymraeg ychwanegol fyddai angen er mwyn cyflawni'r targed o filiwn o siaradwyr Cymraeg.

Ynghlwm ag unrhyw amcanestyniadau, dylid trin yr amcanestyniadau hyn â gofal gan eu bod yn seiliedig ar set o dybiaethau wedi eu seilio ar batrymau'r gorffennol – mae'n debyg bydd y patrymau hyn yn newid dros amser. Er enghraifft gall y gyfradd genedigaethau newid o flwyddyn i flwyddyn a bydd hynny yn cael dylanwad mawr ar y blynyddoedd cynnar. Mae'r tybiaethau ynglŷn â mudo wedi'i seilio ar fudo dros y bum mlynedd ddiweddaraf ac maent yn debygol o newid o flwyddyn i flwyddyn. Mae'r SYG yn darparu [amcanestyniadau amrywiol](#) i ddangos effaith y tybiaethau hynny ar y boblogaeth gyfan.

Wrth edrych ar amcanestyniadau blaenorol Bwrdd yr Iaith a gyhoeddwyd yn 2012 (yn seiliedig ar ddata Cyfrifiad 2001), 583,000 oedd amcanestyniad nifer y siaradwyr Cymraeg tair oed a throsodd yn 2011. Roedd hyn 21,000 yn fwy na'r nifer a welwyd yng Nghyfrifiad 2011. Ni fydd yr amcanestyniad felly'n rhoi'r union niferoedd a ddisgwyllir hyd at 2050. Byddwn yn diweddarau'r amcanestyniad â data Cyfrifiad 2021 unwaith y bydd ar gael.

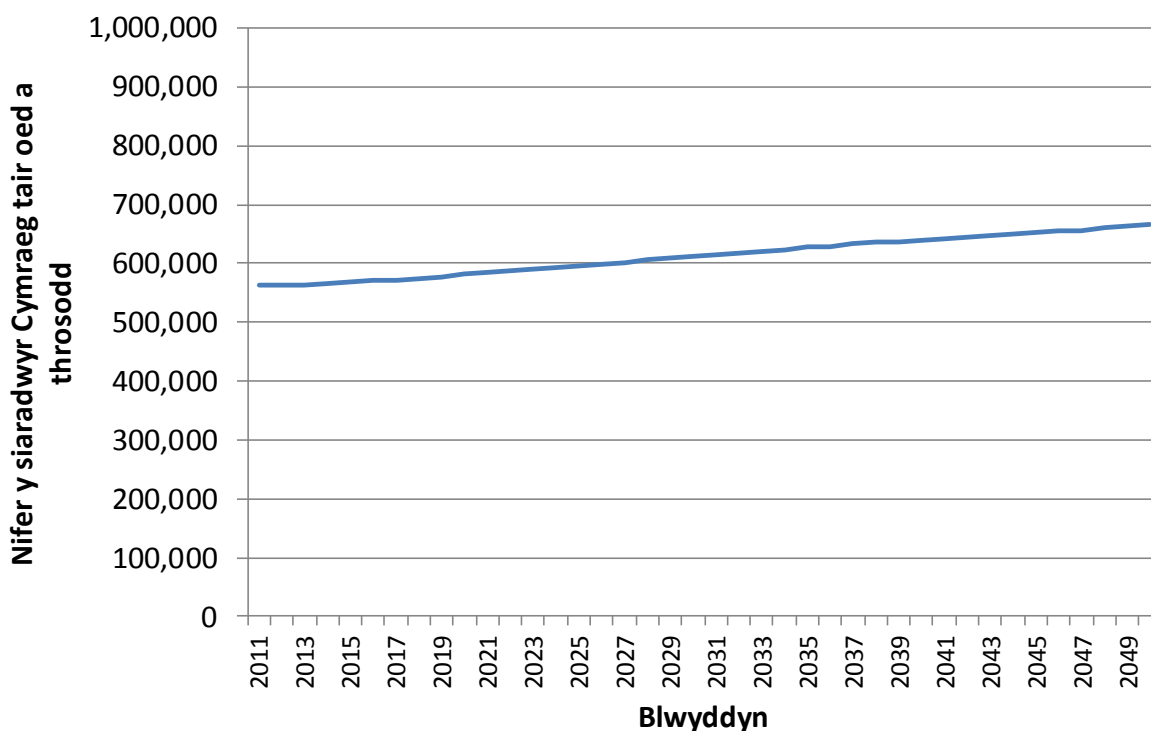
### Canlyniadau

Erbyn 2050, amcanestynnir y bydd oddeutu 666,000 o siaradwyr Cymraeg tair oed a throsodd yng Nghymru, fydd gyfystyr â thua 21 y cant o'r boblogaeth. Mae hyn ychydig dros

100,000 yn fwy o siaradwyr Cymraeg nag a oedd yn 2011 ond oddeutu 334,000 yn fyr o'r targed o filiwn siaradwyr Cymraeg erbyn 2050.

Mae'r siart isod yn dangos sut y disgwylir i niferoedd y siaradwyr Cymraeg tair oed a throsodd amrywio yn y cyfnod 2011 i 2050.

**Siart 2: Amcanestyniad nifer y siaradwyr Cymraeg tair oed a throsodd, 2011 i 2050**



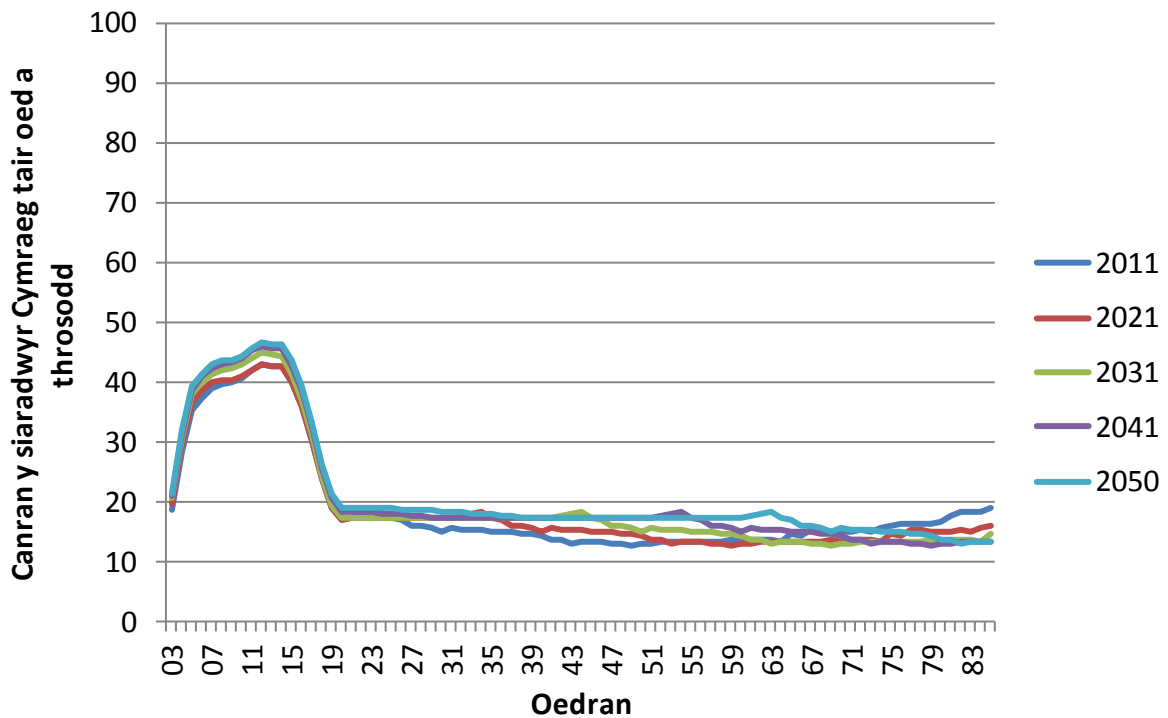
Mae'r tabl isod yn crynhoi'r niferoedd a'r canrannau a amcanestynnir ar gyfnodau penodol hyd at 2050. Mae'r data llawn ar gael mewn ffurf agored ar [StatsCymru](#).

**Tabl 1: Amcanestyniad niferoedd a chanrannau'r siaradwyr Cymraeg tair oed a throsodd ar gyfnodau penodol hyd at 2050**

Blwyddyn	Nifer	Canran
2011	562,000	19
2017	570,000	19
2021	580,000	19
2026	600,000	19
2031	610,000	20
2036	630,000	20
2041	640,000	20
2046	650,000	20
2050	670,000	21

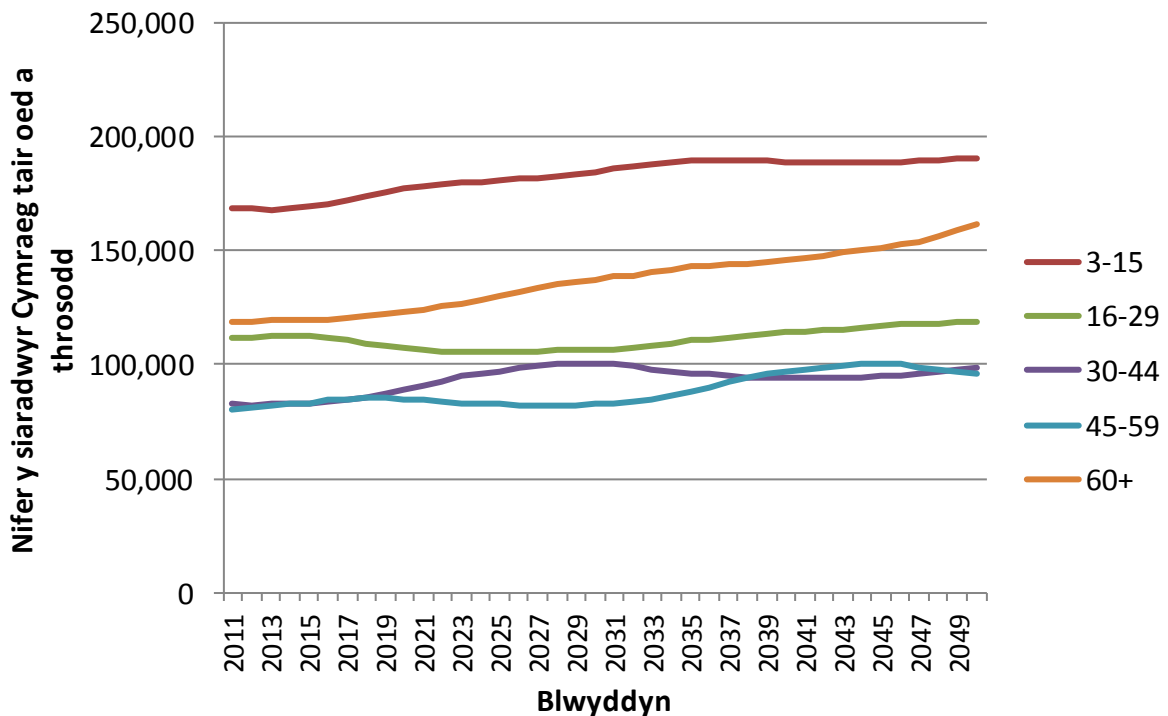
Mae'r siart isod yn dangos sut mae disgwyl i ganran y siaradwyr Cymraeg tair oed a throsodd newid yn ôl oedran yn ystod y cyfnodau penodol uchod.

**Siart 3: Amcanestyniad canran y siaradwyr Cymraeg tair oed a throsodd ar gyfnodau penodol hyd at 2050**



Mae'r siart isod yn dangos sut mae disgwyl i niferoedd y siaradwyr Cymraeg tair oed a throsodd amrywio yn ôl grwpiau oedran yn ystod y cyfnod 2011 i 2050.

**Siart 4: Amcanestyniad nifer y siaradwyr Cymraeg tair oed a throsodd yn ôl grwpiau oedran, 2011 i 2050**



Mae disgwyl i niferoedd y siaradwyr Cymraeg yn y grwpiau oedran 3 i 15 oed a 60 oed a throsodd godi erbyn 2050, gan godi dros 22,000 ar gyfer y rhai 3 i 15 oed a thros 43,000 ar gyfer y rhai 60 oed a throsodd. Mae disgwyl i'r niferoedd amrywio ychydig yn y grwpiau oedran eraill gyda chynnydd cyffredinol o rhwng 7,000 ac 16,000 erbyn 2050.

## Taflwybr

Yr hyn a olygir wrth **taflwybr** ydy nifer y siaradwyr Cymraeg a amcanir yn seiliedig ar yr amcanestyniad, yn ogystal â nifer o dybiaethau yn ymwneud â nodau'r strategaeth er mwyn cyrraedd y targed o filiwn o siaradwyr Cymraeg erbyn 2050. Mae'r amcanestyniad yn cynnig llinell sylfaen ar gyfer y taflwybr ac yn dangos un trywydd posibl o gyrraedd miliwn o siaradwyr Cymraeg. Mae modelu newid demograffig yn y dyfodol yn waith cymhleth; mae modelu effaith newidiadau mewn polisi ar nodweddion penodol o'r boblogaeth yn anoddach byth.

## Methodoleg

Mae'r taflwybr wedi ei gyfrifo yn seiliedig ar bedwar prif fath o dybiaeth yn seiliedig ar nodau polisi'r strategaeth.

1. Trosglwyddo'r Gymraeg yn y cartref
2. Dysgu'r Gymraeg yn yr ysgol
3. Dysgu'r Gymraeg drwy Gymraeg i Oedolion
4. Parhau â'r gallu i siarad Cymraeg yn ôl-16

## Trosglwyddo

Tan y Cyfrifiad nesaf yn 2021 y dybiaeth ydy bod y cyfraddau trosglwyddo ar gyfer y taflwybr yr un peth ag ar gyfer yr amcanestyniad, hynny ydy bod y cyfraddau trosglwyddo yn aros yn gyson â 2011.

Erbyn 2050, y dybiaeth ydy bod pob un plentyn tair oed sydd yn byw mewn aelwyd pâr lle gall dau oedolyn neu fwy siarad Cymraeg, a phob un sydd yn byw mewn aelwyd un rhiant lle gall un oedolyn neu fwy siarad Cymraeg, hefyd yn gallu siarad Cymraeg. Yn seiliedig ar y niferoedd a welwyd yng Nghyfrifiad 2011, mae hyn gyfystyr â 10 y cant o blant tair oed sydd yn gallu siarad Cymraeg ac yn byw naill ai mewn aelwyd pâr lle gall dau oedolyn neu fwy siarad Cymraeg neu'n byw mewn aelwyd un rhiant lle gall un oedolyn neu fwy siarad Cymraeg.

Mae'r cynnydd o 7 y cant yng Nghyfrifiad 2011 i 10 y cant erbyn 2050 yn digwydd yn llinol yn y taflwybr, gyda chynnydd graddol yn y cyfnod 2021 i 2030 gan godi ar raddfa gynt yn y cyfnod 2031 i 2050. Erbyn 2030 y dybiaeth ydy y bydd 8 y cant o blant tair oed yn gallu siarad Cymraeg ac yn byw naill ai mewn aelwyd pâr lle gall dau oedolyn neu fwy siarad Cymraeg neu'n byw mewn aelwyd un rhiant lle gall un oedolyn neu fwy siarad Cymraeg, gan gyrraedd 10 y cant erbyn 2050.

## Addysg statudol

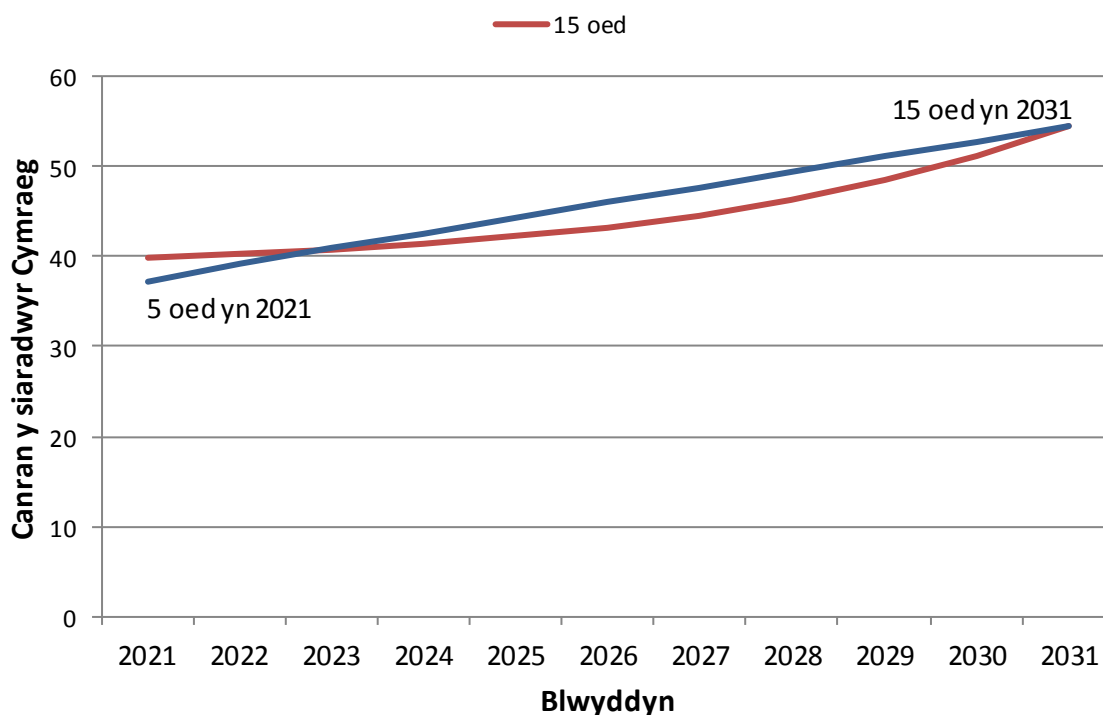
Bydd y cwricwlwm newydd yn cael ei gyflwyno mewn ysgolion yn 2021 felly at ddibenion y taflwybr ni fydd unrhyw newid o ran addysg hyd at 2020. Hynny ydy, mae'r taflwybr yr un peth â'r amcanestyniad yn y cyfnod hwn o ran tybiaethau yn ymwneud ag addysg statudol.

Yn ôl yr amcanestyniad, erbyn 2021 bydd 37 y cant o blant pump oed yn gallu siarad Cymraeg. Y plant hyn fydd y grŵp cyntaf o blant i ddilyn y cwricwlwm newydd o'r dechrau i'r diwedd, gan gyrraedd diwedd addysg statudol yn 2031, neu'n 15 oed. Un o nodau'r strategaeth ydy y bydd 30 y cant o blant (ym mhob grŵp blwyddyn) mewn addysg cyfrwng Cymraeg erbyn 2031, a'r gweddill mewn addysg cyfrwng Saesneg.

O ran y plant sydd mewn addysg cyfrwng Cymraeg, y dybiaeth ydy bod pob un plentyn yn gadael yr ysgol yn nodi eu bod yn gallu siarad Cymraeg. Y dybiaeth ar gyfer y rhai fydd wedi dilyn y cwricwlwm newydd mewn ysgolion cyfrwng Saesneg ydy y bydd 35 y cant ohonynt yn gadael yr ysgol yn nodi eu bod yn gallu siarad Cymraeg. Gyda'i gilydd felly'r dybiaeth ydy y bydd 55 y cant o blant 15 oed yn gallu siarad Cymraeg erbyn 2031, sef 30 y cant mewn ysgolion cyfrwng Cymraeg a 25 y cant mewn ysgolion cyfrwng Saesneg (h.y. 35 y cant o'r 70 y cant mewn ysgolion cyfrwng Saesneg).

Trwy ddefnyddio'r model, cyfrifwyd llwybr i fynd o 37 y cant o blant pump oed yn gallu siarad Cymraeg yn 2021 i 55 y cant o blant 15 oed erbyn 2031. Nid yn unig oedd rhaid cyfrifo llwybr ar gyfer y cohort hwn o blant, ond hefyd ar gyfer y blynyddoedd a'r carfanau blaenorol i osgoi naid fawr anghredadwy yn 2031. Defnyddir cyfuniad o ragdybiaethau llinol ac aflinol (trwy ddefnyddio dosbarthiad beta) fel a ddangosir yn y siart isod.

**Siart 5: Canran y plant 15 oed yn gallu siarad Cymraeg yn ôl y taflwybr, 2021 i 2031**



Erbyn 2050, y nod yn y strategaeth ydy y bydd 40 y cant o blant (ym mhob grŵp blwyddyn) mewn addysg cyfrwng Cymraeg (a phob un yn nodi eu bod yn gallu siarad Cymraeg), a'r gweddill mewn addysg cyfrwng Saesneg. O'r rhai fydd mewn addysg cyfrwng Saesneg y dybiaeth ydy y bydd hanner y rheiny yn gadael ysgol yn nodi eu bod yn gallu siarad Cymraeg. Gyda'i gilydd felly'r dybiaeth ydy y bydd 70 y cant o blant 15 oed yn gallu siarad



Cymraeg erbyn 2050, sef 40 y cant mewn ysgolion cyfrwng Cymraeg a 30 y cant mewn ysgolion cyfrwng Saesneg (h.y. hanner y 60 y cant mewn ysgolion cyfrwng Saesneg).

Mae'r cynnydd yn y cyfnod 2032 i 2050 yn seiliedig ar yr un fethodoleg â'r cynnydd yn y cyfnod 2021 i 2031 (hynny ydy cyfuniad o gynnydd yn seiliedig ar ddsbarthiadau llinol ac aflinol – gweler Siart 5 uchod).

### **Cymraeg i Oedolion**

Y nod yn y strategaeth ar gyfer y rhaglen Cymraeg i Oedolion ydy gweld 1,000 o siaradwyr Cymraeg y flwyddyn tan y Cyfrifiad nesaf yn 2021. Wedi hynny, y nod ydy gweld 2,000 o siaradwyr Cymraeg y flwyddyn o 2021 tan 2050.

Mae'r taflwybr yn cymryd hyn i ystyriaeth trwy ychwanegu 1,000 o siaradwyr Cymraeg bob blwyddyn yn y grŵp oedran 30 i 59 oed yn y cyfnod 2012 i 2020, ac yna 2,000 yn y cyfnod 2021 i 2050. Mae data Cymraeg i Oedolion yn dangos bod oddeutu 50 i 60 y cant o'r dysgwyr sydd wedi cofrestru ar gwrs Cymraeg i Oedolion yn y grŵp oedran 30 i 59 oed.

Mae'r cynnydd yn nifer yr oedolion sydd yn gallu siarad Cymraeg trwy Gymraeg i Oedolion wedyn yn dylanwadu ar y niferoedd y siaradwyr dwy oed a thair oed yn y model.

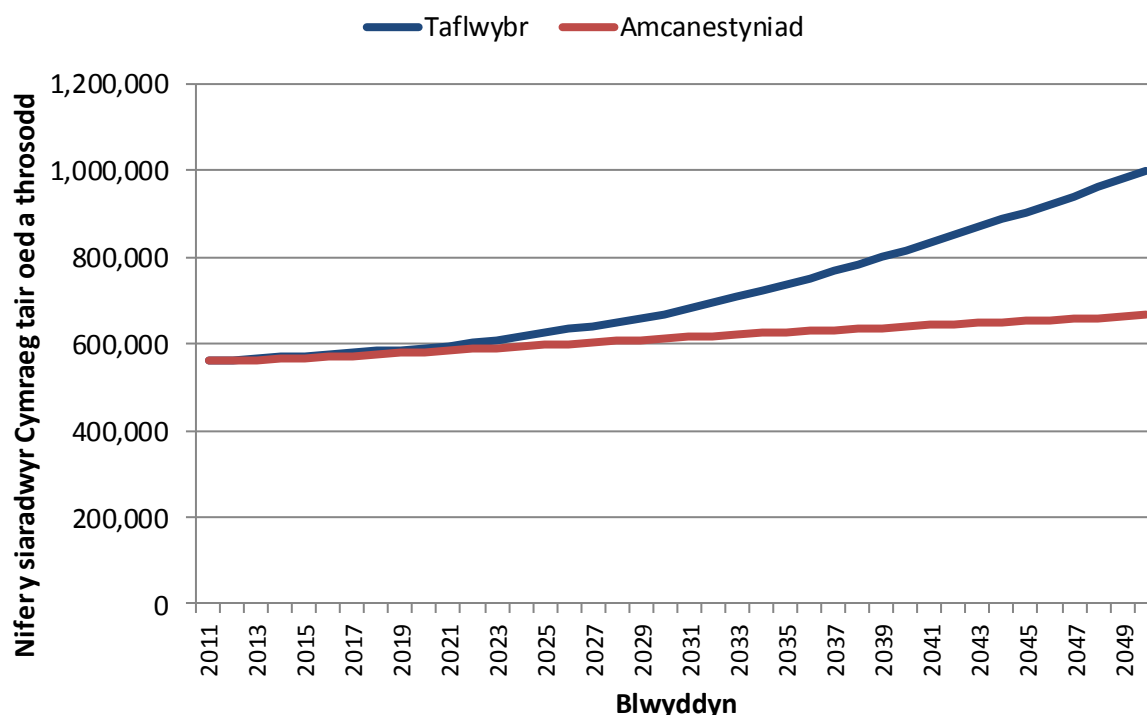
### **Dilyniant**

Mae Siart 1 yn dangos sut mae canran y siaradwyr Cymraeg yn disgyn yn ôl oedran ar ôl 15 oed. Er mwyn cyrraedd y targed o filiwn o siaradwyr Cymraeg erbyn 2050, mae'r taflwybr yn cymryd y bydd y gostyngiad ôl-16 yn llai o 2031 ymlaen, ar y sail y bydd plant 15 oed wedi dilyn a chwblhau'r cwricwlwm newydd erbyn 2031 ac o bosibl yn fwy cadarn yn eu gallu yn yr iaith.

### **Canlyniadau**

Mae'r siart isod yn dangos sut y disgwylir i niferoedd y siaradwyr Cymraeg tair oed a throsodd gyrraedd miliwn erbyn 2050 yn seiliedig ar y nodau polisi a thybiaethau uchod, gan gynnwys yr amcanestyniad gwreiddiol.

**Siart 6: Amcanestyniad a thafllwybr nifer y siaradwyr Cymraeg tair oed a throsodd, 2011 i 2050**



Mae'r tafllwybr yn nodi, wrth reswm, y bydd miliwn o siaradwyr Cymraeg tair oed a throsodd erbyn 2050, sydd gyfystyr â thua 31 y cant o'r boblogaeth.

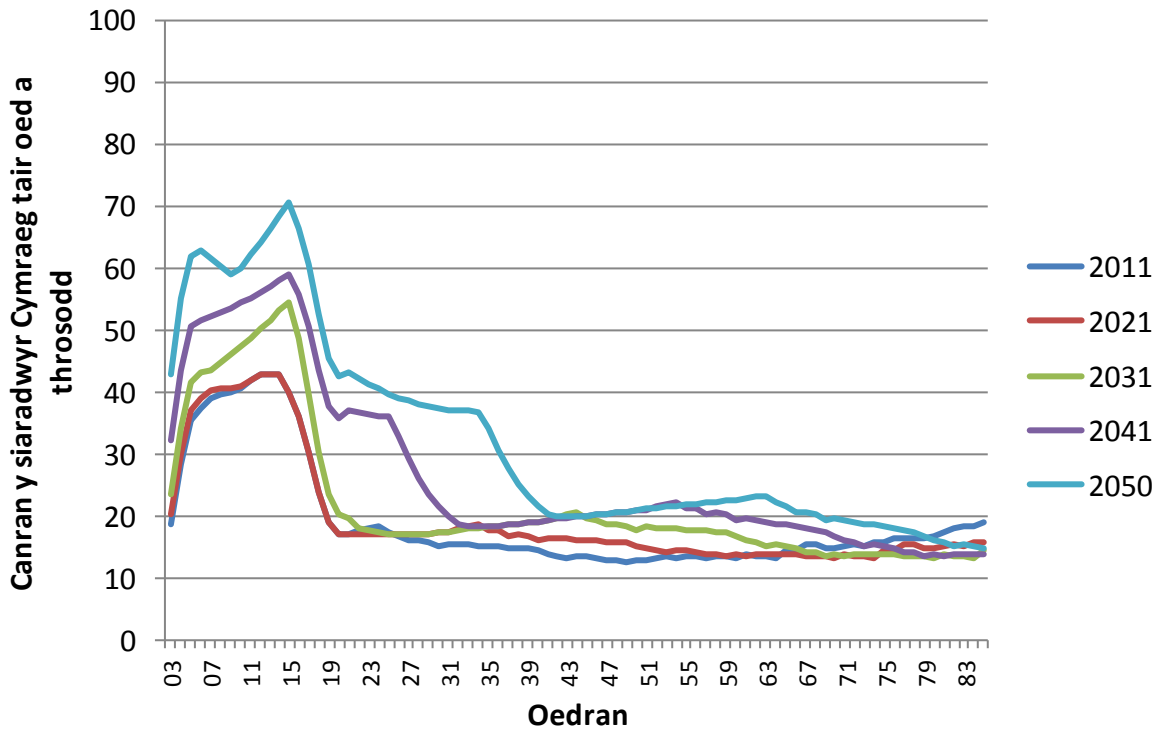
Mae'r tabl isod yn crynhoi niferoedd a chanrannau'r tafllwybr ar gyfnodau penodol hyd at 2050. Mae'r data llawn ar gael mewn ffurf agored ar [StatsCymru](#).

**Tabl 2: Tafllwybr niferoedd a chanrannau'r siaradwyr Cymraeg tair oed a throsodd ar gyfnodau penodol hyd at 2050**

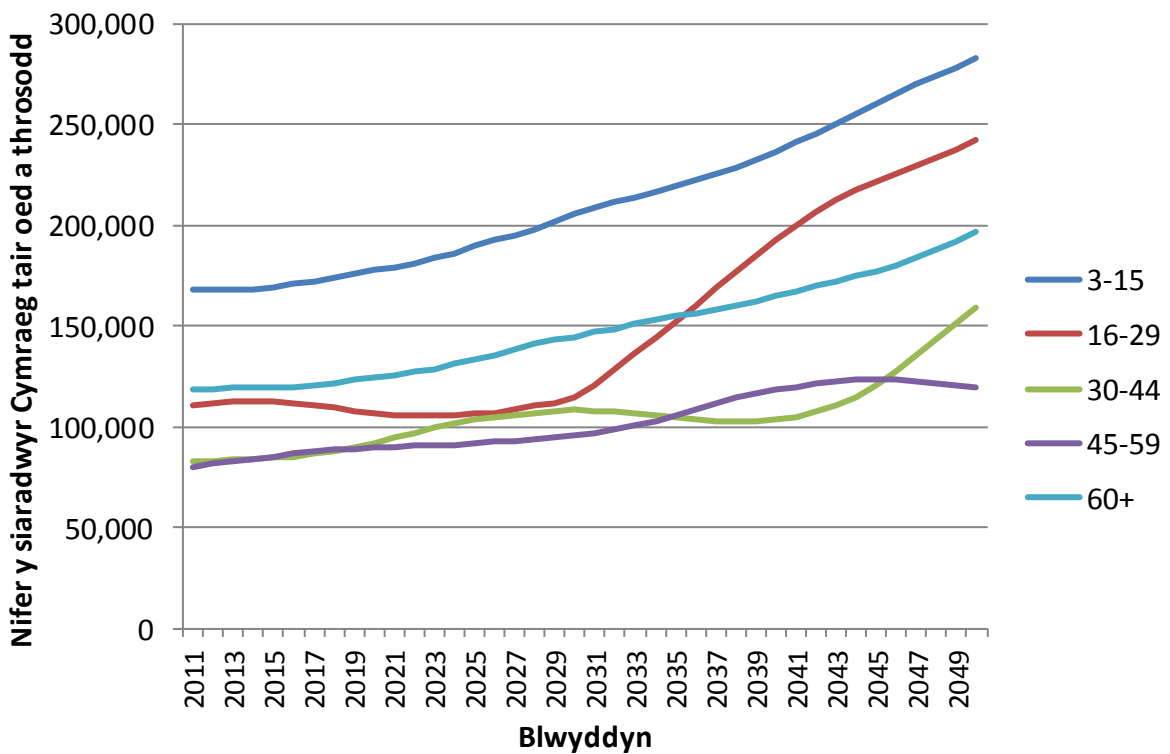
Blwyddyn	Nifer	Canran
2011	562,000	19
2017	580,000	19
2021	600,000	20
2026	630,000	20
2031	680,000	22
2036	750,000	24
2041	830,000	26
2046	920,000	29
2050	1,000,000	31

Yn yr un modd â'r amcanestyniad, mae'r siartiau isod yn dangos y canrannau a'r niferoedd fydd yn gallu siarad Cymraeg yn ôl y tafllwybr yn ôl oedran a blwyddyn.

**Siart 7: Tafllwybr canran y siaradwyr Cymraeg tair oed a throsodd ar gyfnodau penodol hyd at 2050**



**Siart 8: Tafllwybr nifer y siaradwyr Cymraeg tair oed a throsodd yn ôl grwpiau oedran, 2011 i 2050**



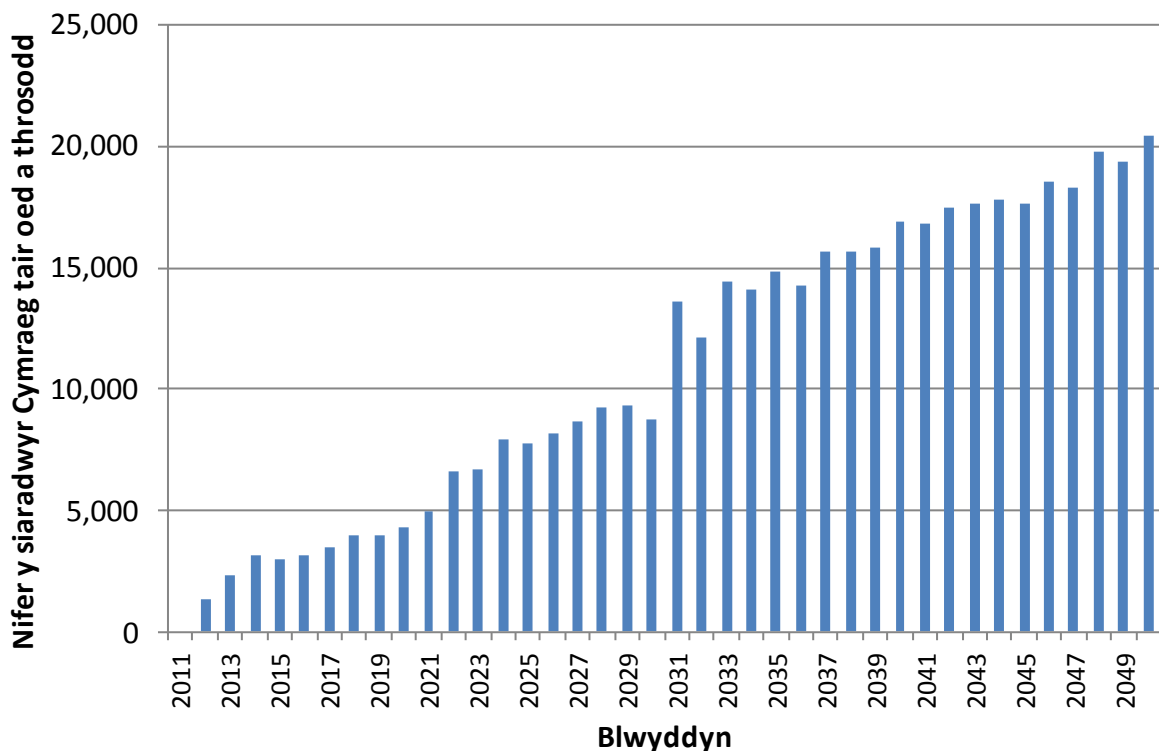
Mae Siart 7 yn dangos sut mae disgwyl i ganrannau'r siaradwyr Cymraeg godi ar gyfer pob

grŵp oedran hyd at 2050, gan gynyddu'n raddol yn y blynyddoedd cynnar ac yna codi ar raddfa gynt yn nes at 2050.

Mae Siart 8 yn dangos sut mae disgwyl i niferoedd y plant 3 i 15 oed ac 16 i 29 oed godi yn sylweddol erbyn 2050, gan godi o 170,000 yn 2011 i 280,000 yn 2050 ar gyfer y rhai 3 i 15 oed, ac o 110,000 i 240,000 ar gyfer y rhai 16 i 29 oed yn yr un cyfnod.

Mae'r siart isod yn dangos sut mae disgwyl i niferoedd y siaradwyr Cymraeg tair oed a throsodd gynyddu'n flynyddol yn y cyfnod 2011 i 2050. Mae disgwyl i'r niferoedd gynyddu fwy yn nes at 2050 o'i gymharu ag yn y blynyddoedd cynnar.

### Siart 9: Cynnydd blynyddol yn nhaflywbr niferoedd y siaradwyr Cymraeg tair oed a throsodd, 2011 i 2050



Mae'n bwysig cofio fodd bynnag mai un ffordd yn unig ydy hwn o gyrraedd miliwn o siaradwyr Cymraeg erbyn 2050 yn seiliedig ar nodau'r strategaeth. Bydd y taflywbr yn cael ei ddiwygio yn ôl yr angen trwy gydol oes y strategaeth i adlewyrchu unrhyw ddata neu dueddiadau newydd, neu unrhyw newidiadau ym mlaenoriaethau'r Llywodraeth.

### Defnydd

Yn ogystal â chyrraedd miliwn o siaradwyr Cymraeg erbyn 2050, un o brif dargedau'r strategaeth ydy cynyddu defnydd y Gymraeg ymhlith y boblogaeth. Mae'r targed yn seiliedig ar un o ddangosyddion cenedlaethol Deddf Llesiant Cenedlaethau'r Dyfodol (Cymru) 2015, sef canran o'r bobl sydd yn siarad Cymraeg yn feunyddiol ac sydd yn gallu siarad mwy nag ychydig eiriau o Gymraeg. Nod y Llywodraeth ydy gweld y ganran yn codi o 10 y cant yn 2013-15 i 20 y cant erbyn 2050.

Mae'r waelodlin o 10 y cant yn seiliedig ar ddata Arolwg Defnydd Iaith 2013-15. Yn ôl Arolwg Defnydd Iaith 2013-15 roedd 52 y cant o siaradwyr Cymraeg yn siarad Cymraeg bob dydd ac yn gallu siarad mwy nag ychydig o eiriau o Gymraeg – gostyngiad o'r 62 y cant a welwyd yn Arolygon Defnydd Iaith 2004-06.

Y nod erbyn 2050 felly ydy gwrthdroi'r gostyngiad hwn a chodi yn ôl i 62 y cant o siaradwyr Cymraeg yn siarad Cymraeg bob dydd ac sydd yn gallu siarad mwy nag ychydig o eiriau o Gymraeg. Yn seiliedig ar y targed o filiwn o siaradwyr Cymraeg ac amcanestyniadau'r boblogaeth tair oed a throsodd yn 2050, mae hyn gyfystyr ag 20 y cant o'r boblogaeth yn siarad Cymraeg bob dydd ac sydd yn gallu siarad mwy nag ychydig o eiriau.

I fonitro cynnydd tuag at y targed hwn hyd at 2050, cyfrifwyd targedau ar gyfer cyfnodau penodol – gwnaed hyn ar sail cynnydd llinol yn y ganran sydd yn siarad Cymraeg bob dydd ac sydd yn gallu siarad mwy nag ychydig o eiriau o Gymraeg. Bydd Arolwg Cenedlaethol Cymru yn cael ei ddefnyddio i fonitro cynnydd yn erbyn y targed hwn yn absenoldeb unrhyw arolwg defnydd iaith, er bod Arolwg Cenedlaethol Cymru yn seiliedig ar bobl 16 oed a throsodd yn unig (h.y. heb gyfri'r rhai 3 i 15 oed).

## Gweithlu

Ynghlwm â'r strategaeth hefyd mae targedau'n ymwneud â niferoedd yr athrawon fydd ar eu hangen i addysgu'r Gymraeg a thrwy gyfrwng y Gymraeg mewn ysgolion cynradd ac uwchradd.

Cyfrifwyd y targedau hyn ar sail data disgyblion ac athrawon o Gyfrifiad Ysgolion Blynyddol ar Lefel Disgyblion (CYBLD) 2015/16. Gyntaf oll cyfrifwyd cymarebau disgybl:athro ar gyfer ysgolion cynradd ac uwchradd gan gyfri niferoedd yr athrawon sydd yn gymwys i addysgu'r Gymraeg fel iaith gyntaf yn ôl sector (gan ddyrannu'r rhai mewn ysgolion canol i'r sector cynradd ac uwchradd) a'r niferoedd sydd yn addysgu pynciau eraill trwy gyfrwng y Gymraeg mewn ysgolion uwchradd yn unig.

I amcangyfrif nifer y plant sydd yn dilyn Cymraeg iaith gyntaf cyfrwyd nifer y plant hyd at 10 oed yn y sector cynradd, a'r plant 11 oed a throsodd yn y sector uwchradd. Yna amcangyfrifir nifer y plant sydd yn astudio Cymraeg iaith gyntaf yn y sector cynradd trwy ddefnyddio'r data diweddaraf am y plant saith oed a aseswyd yn Gymraeg (iaith gyntaf) o Gasgliad Data Cenedlaethol asesiadau athrawon, sef 22 y cant o blant. Gwneir hyn hefyd ar gyfer y sector uwchradd gan ddefnyddio canran y plant 14 oed a aseswyd yn Gymraeg (iaith gyntaf), sef 18 y cant. Cymharwyd hyn â data CYBLD o ran y maes sydd yn nodi a ydy'r plentyn yn astudio Cymraeg fel iaith gyntaf ai peidio ar gyfer pob plentyn. Trwy'r data hyn, mae modd cyfrifo nifer y plant sydd yn astudio Cymraeg iaith gyntaf i bob athro sydd yn dysgu Cymraeg iaith gyntaf a thrwy gyfrwng y Gymraeg.

I amcanestyn sawl athro fyddai angen wedyn i addysgu'r Gymraeg neu drwy gyfrwng y Gymraeg yn 2021, 2030 a 2050 defnyddir [amcanestyniadau disgyblion](#) ar gyfer y blynyddoedd hyn a thargedau'r Llywodraeth o ran addysg cyfrwng Cymraeg, a'r cymarebau disgybl:athro i amcangyfrif nifer yr athrawon yn y sector cynradd ac uwchradd.

## Llyfryddiaeth

Bwrdd yr Iaith Gymraeg. 2012. *Darlun ystadegol o sefyllfa'r Gymraeg* [Ar-lein]. Ar gael yn: <http://www.comisiynyddygyymraeg.cymru/Cymraeg/Rhestr%20Cyhoeddiadau/Darlun%20ystadegol%20Cymraeg.pdf>

Llywodraeth Cymru. 2013. *Siaradwyr Cymraeg yn ôl awdurdod lleol, rhyw a grwpiau oedran manwl, Cyfrifiad 2011* [Ar-lein]. Ar gael yn: <https://statscymru.llyw.cymru/Catalogue/Welsh-Language/WelshSpeakers-by-LocalAuthority-Gender-DetailedAgeGroups-2011Census>

Llywodraeth Cymru. 2015. *Amcanestyniadau poblogaeth yn ôl blwyddyn a rhyw* [Ar-lein]. Ar gael yn: <https://statscymru.llyw.cymru/Catalogue/Population-and-Migration/Population/Projections/National/2014-Based/populationprojections-by-year-gender>

Llywodraeth Cymru. 2016a. *Amcanestyniadau Disgyblion* [Ar-lein]. Ar gael yn: <https://statscymru.llyw.cymru/Catalogue/Education-and-Skills/Schools-and-Teachers/Schools-Census/Pupil-Projections>

Llywodraeth Cymru. 2016b. *Amcanestyniadau poblogaeth lefel cenedlaethol fesul blwyddyn, oed a gwlad y DU* [Ar-lein]. Ar gael yn: <https://statscymru.llyw.cymru/Catalogue/Population-and-Migration/Population/Estimates/nationallevelpopulationestimates-by-year-age-ukcountry>

Llywodraeth Cymru. 2016c. *Cyfrifiad Ysgolion Blynyddol ar Lefel Disgyblion (CYBLD)* [Ar-lein]. Ar gael yn: <https://statscymru.llyw.cymru/Catalogue/Education-and-Skills/Schools-and-Teachers/Schools-Census/Pupil-Level-Annual-School-Census>

Llywodraeth Cymru. 2016ch. *Sut mae mesur cynnydd cenedl? Dangosyddion cenedlaethol* [Ar-lein]. Ar gael yn: <http://llyw.cymru/topics/people-and-communities/people/future-generations-act/national-indicators/?lang=cy>

Llywodraeth Cymru. 2017a. *Cymraeg 2050: Miliwn o siaradwyr Cymraeg* [Ar-lein]. Ar gael yn: <http://llyw.cymru/topics/welshlanguage/welsh-language-strategy-and-policies/cymraeg-2050-welsh-language-strategy/?lang=cy>

Llywodraeth Cymru. 2017b. *Niferoedd a chofrestriadau Dysgwyr Cymraeg i Oedolion* [Ar-lein]. Ar gael yn: <https://statscymru.llyw.cymru/Catalogue/Education-and-Skills/Post-16-Education-and-Training/Further-Education-and-Work-Based-Learning/Learners/Further-Education/welshforadults-learners-enrolments>

Llywodraeth Cymru a Chomisiynydd y Gymraeg. 2015. *Defnydd y Gymraeg yng Nghymru, 2013-15* [Ar-lein]. Ar gael yn: <http://llyw.cymru/statistics-and-research/Welsh-language-use-survey/?lang=cy>

Sankoff, D. 2008. 'How to predict the evolution of a bilingual community' yn Meyerhoff, M. a Nagy, N. (eds.) *Social Lives in Language – Sociolinguistics and Multilingual Speech Communities Celebrating the Work of Gillian Sankoff*. Prifysgol Caeredin/Prifysgol Toronto.

## Manylion cyswilt

I gael rhagor o wybodaeth cysylltwch â:

Martin Parry  
Gwasanaethau Gwybodaeth a Dadansoddi  
Llywodraeth Cymru  
Parc Cathays  
Caerdydd  
CF10 3NQ  
Ffôn: 03000 250373  
E-bost: [DataIaithGymraeg@llyw.cymru](mailto:DataIaithGymraeg@llyw.cymru)

Llywodraeth Cymru, 25 Gorffennaf 2017