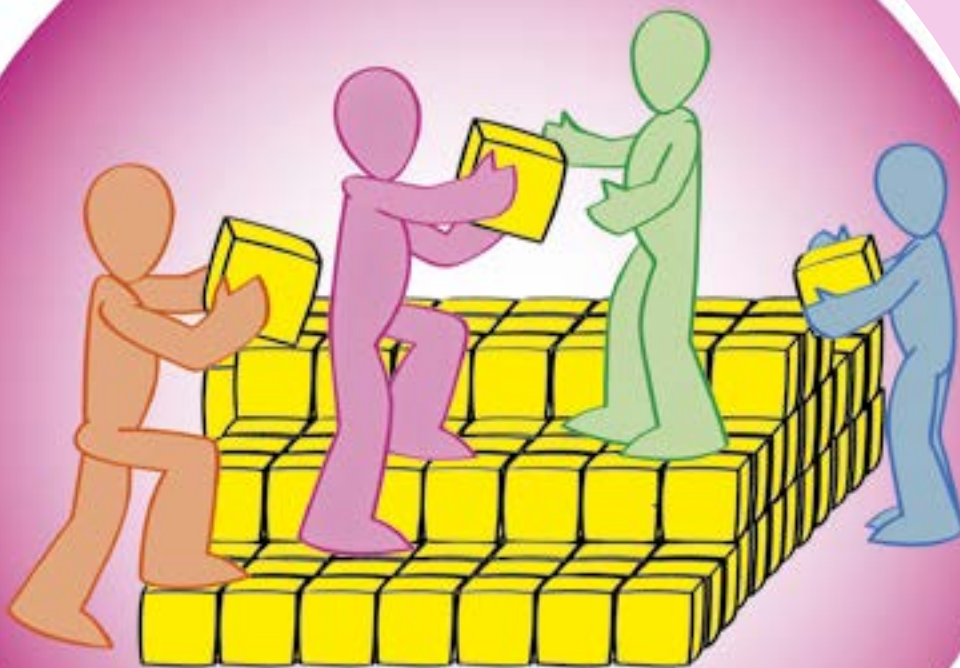


2



Llywodraeth Cymru
Welsh Government

Thema 2: Sefydlu dull ysgol gyfan ar gyfer YGaTh Adnoddau 1–2



Pecyn cymorth ymgysylltu â'r gymuned a theuluoedd

Cynulleidfa

Ysgolion cynradd, uwchradd ac arbennig yng Nghymru, lleoliadau meithrin ac unedau cyfeirio disgyblion.

Trosolwg

Dyma'r ail o bum thema yn *Wynebu'r her gyda'n gilydd (YGaTh): Pecyn cymorth ymgysylltu â'r gymuned a theuluoedd i ysgolion Cymru Llywodraeth Cymru*. Pwrpas y pecyn cymorth yw darparu cefnogaeth ymarferol i ysgolion yng Nghymru i'w helpu i ddatblygu a chryfhau eu dull o ymgysylltu â'r gymuned a theuluoedd.

Mae'r adnoddau o dan y thema hon yn cynnig cyngor i ysgolion ar sefydlu dull ysgol gyfan o ymgysylltu â'r gymuned a theuluoedd. Maen nhw'n cynnig awgrymiadau am ffyrdd o sicrhau bod hyn yn dod yn gyfrifoldeb i bawb ac yn argymhell defnyddio un neu ragor o rolau staff i gefnogi dull ysgol gyfan.

Camau i'w cymryd

I'w ddefnyddio wrth gynllunio ymyraethau i wella cyrhaeddiad dysgwyr sy'n byw mewn tloedi.

Rhagor o wybodaeth

Dylid cyfeirio ymholiadau am y ddogfen hon at:

Cangen Lles Dysgwyr
Y Grŵp Addysg a Gwasanaethau Cyhoeddus
Llywodraeth Cymru
Parc Cathays
Caerdydd
CF10 3NQ

Ffôn: 029 2082 3630

e-bost:

wellbeingshare@cymru.gsi.gov.uk

Mae'r ddogfen hon yn ogystal â chanllawiau perthnasol eraill ar gael ar wefan Dysgu Cymru yn dysgu.llyw.cymru/amddifadedd

Dogfennau cysylltiedig

Ailysgrifennu'r dyfodol: Codi uchelgais a chyrhaeddiad yn ysgolion Cymru (2014)
www.gov.wales/topics/educationandskills/schoolshome/deprivation/rewriting-the-future-schools/?lang=cy

Ailysgrifennu'r Dyfodol 2015: Blwyddyn Ymlaen (2015)

www.gov.wales/docs/dcells/publications/150630-a-year-on-cy.pdf

Cynnwys

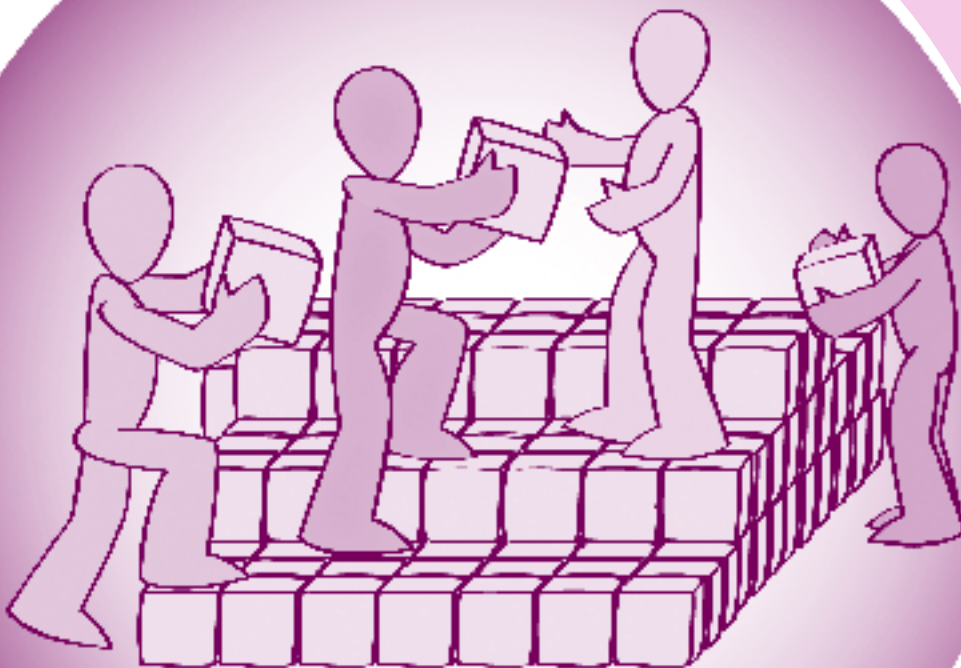
Adnodd 1: Dadansoddiad o anghenion datblygu ar gyfer YGaTh	4
Adnodd 2: Rolau staff YGaTh	18

2

Pecyn cymorth ymgysylltu â'r gymuned a theuluoedd

Thema 2: Adnodd 1

Dadansoddiad o anghenion datblygu ar gyfer YGaTh



Mae'r adnodd hwn yn cynnwys y canlynol.

- Cyflwyniad.
- Safonau proffesiynol sy'n berthnasol i YGaTh.
- Cefnogi a goruchwyllo staff YGaTh mewn ffordd briodol.
- Templed ar gyfer dadansoddi anghenion datblygu sy'n seiliedig ar y sgiliau allweddol y mae eu hangen ar gyfer YGaTh.
- Safon Alwedigaethol Genedlaethol – SCDCCLD0317.

Cyflwyniad

Efallai y bydd gweithio mewn partneriaeth â theuluoedd a chyrrff yn y gymuned yn beth newydd i rai staff. Mae athrawon ysgol yn weithwyr proffesiynol hyfforddedig a medrus iawn, ond mae'r rhan fwyaf o'u hyfforddiant, yn enwedig yn y sector cynradd, wedi'i anelu at weithio gyda phlant ifanc, yn hytrach nag at weithio gydag oedolion: mae'r rhain yn sgiliau newydd ac mae angen cymorth a hyfforddiant ar gyfer y rhain.

Bydd ysgolion sy'n rhoi dull ysgol gyfan ar waith wrth ymgysylltu â'r gymuned a theuluoedd yn dymuno asesu anghenion datblygu'r holl staff sy'n debygol o ddod i gysylltiad yn rheolaidd â theuluoedd a/neu ag arweinyddion yn y gymuned. Dylid cysoni'r broses datblygu staff â'r cynllun datblygu ysgol a'i thargedau rheoli perfformiad.

Mae'r adnodd hwn yn cynnwys templed ar gyfer dadansoddi anghenion datblygu. Mae wedi'i seilio ar y sgiliau allweddol y gall fod gofyn eu cael wrth gyflawni gwaith ymgysylltu fel hyn, ac mae'n bosibl ei addasu i weddu i'r hyn sydd ei angen ar eich ysgol. Gellid ei ddefnyddio ar gyfer staff unigol, neu ar gyfer llawer o staff er mwyn ystyried yr hyn y gallai fod ei angen er mwyn gwella gallu'r ysgol drwyddi draw yn y maes hwn.

Safonau proffesiynol sy'n berthnasol i YGaTh

Mae'r safonau proffesiynol ar gyfer cynorthwywyr addysgu lefel uchel, athrawon wrth eu gwaith ac arweinyddion i'w gweld yn www.learning.wales.gov.uk/yourcareer/professionalstandards/?lang=cy. Mae'r safonau sy'n ymwneud yn benodol ag YGaTh wedi'u crynhoi yn y tabl dros y ddalen.

Hefyd, mae un o'r Safonau Galwedigaethol Cenedlaethol yn ymwneud â'r maes hwn sef SCDCCLD0317 – Ymgysylltu â theuluoedd mewn ffyrdd sy'n eu hannog i ymwneud â dysgu a datblygu eu plant. Nid oes gofyn i staff gyflawni'r safon hon, ond fe allai'r Safonau Galwedigaethol Cenedlaethol fod yn ddogfen gyfeirio ddefnyddiol i'ch helpu i ystyried yn gyffredinol pa sgiliau a allai fod yn ofynnol ar gyfer rôl YGaTh. Mae'r Safon Alwedigaethol Genedlaethol wedi'i chynnwys ar ddiwedd yr adnodd hwn.

Cefnogi a goruchwyllo staff YGaTh mewn ffordd briodol

Mae rolau ymgysylltu â theuluoedd, yn enwedig lle bydd hynny'n golygu gweithio'n glòs gyda theuluoedd sy'n wynebu llu o broblemau, weithiau'n gallu blino a llethu rhywun.

Mae lles ei staff yn ystyriaeth hollbwysig i unrhyw ysgol, ac fe allai staff sy'n gwneud gwaith ymgysylltu fel hyn yn wir elwa o rwydweithiau goruchwyllo neu fathau eraill o gefnogaeth.

Trafodir hyn yn fanylach yn yr adnodd **Rolau staff YGaTh** (Thema 2: Adnodd 2) yn y pecyn cymorth hwn.

Trafodir gwaith amlasiantaeth a'r Tîm o Amgylch y Teulu eto yn yr adnodd **Gwaith amlasiantaeth** (Thema 5: Adnodd 2) yn y pecyn cymorth hwn.

<p>Safonau proffesiynol ar gyfer cynorthwywyr addysgu lefel uwch</p>	<p>Nodweddion proffesiynol</p>	<p>4. Cyfathrebu'n effeithiol ac yn sensitif â phlant, pobl ifanc, cydweithwyr, rhieni a gofalwyr.</p> <p>5. Cydnabod a pharchu'r cyfraniad gall rhieni a gofalwyr ei wneud i ddatblygiad a lles plant a phobl ifanc.</p> <p>6. Dangos ymrwymiad i gydweithio â chydweithwyr ac asiantaethau allanol.</p>
<p>Safonau Athrawon wrth eu Gwaith (SAG)</p>	<p>Nodweddion a gwerthoedd proffesiynol</p>	<p>4. Gwerthfawrogi pa mor bwysig yw meithrin cysylltiadau cadarnhaol rhwng y cartref a'r ysgol.</p> <p>6. Gwerthfawrogi'r rhan weithredol y mae rhieni a gofalwyr yn ei chymryd yng nghynnydd, datblygiad a lles plant a phobl ifanc.</p> <p>7. Gwerthfawrogi'r cyfraniad y mae plant a phobl ifanc yn ei wneud yn eu cymunedau, a'i ddathlu.</p>
	<p>Gwybodaeth a dealltwriaeth broffesiynol</p>	<p>20. Deall pryd y mae'n briodol i ofyn am wybodaeth, cyngor a chefnogaeth o ffynonellau mewnol ac allanol, gan gynnwys gweithdrefnau diogelu plant, a sut mae gwneud hynny.</p>
	<p>Sgiliau proffesiynol</p>	<p>32. Sefydlu a chynnal dulliau cyfathrebu effeithiol â phlant, pobl ifanc a'u rhieni/gofalwyr.</p> <p>39. Rhoi adborth amserol, cywir ac adeiladol i gydweithwyr, rhieni a gofalwyr ar gyrhaeddiad dysgwyr, eu cynnydd, a'r meysydd i'w datblygu, gan ddefnyddio cofnodion ategol a thystiolaeth arall.</p>
	<p>Addysgu a rheoli'r dysgu</p>	<p>54. Cydweithio ag athrawon a chydweithwyr eraill, gan gynnwys y rheini o asiantaethau allanol, i wella dysgu a lles y rheini y maen nhw'n eu haddysgu.</p>
<p>Safonau arweinyddiaeth</p>	<p>Arwain ar ddysgu ac addysgu</p>	<p>22. Cael ei weld o amgylch yr ysgol ac yn neilltuo cryn amser i gyfathrebu gyda dysgwyr, staff a rhieni/gofalwyr.</p>

<p>Safonau arweinyddiaeth</p>	<p>Cryfhau'r ffocws cymunedol</p>	<p>57. Creu hinsawdd a diwylliant dysgu yn yr ysgol sy'n ystyried cyfoeth ac amrywiaeth cymuned yr ysgol, gan gynnwys yr iaith Gymraeg a'r diwylliant Cymreig.</p> <p>58. Sicrhau bod gan yr ysgol ran gynhyrchiol fel aelod o'i chymuned leol, a'r gymuned genedlaethol a byd-eang.</p> <p>59. Creu a hyrwyddo strategaethau cadarnhaol i ddatblygu cysylltiadau hiliol da ac i fynd i'r afael ag aflonyddu hiliol.</p> <p>61. Sicrhau bod yr ysgol yn chwarae rhan ganolog yn y gymuned.</p> <p>62. Datblygu dinasyddiaeth dysgwyr er mwyn iddynt wneud cyfraniad cadarnhaol i'r gymuned leol a'r gymuned ehangach.</p> <p>63. Cydweithio ag asiantaethau eraill, gan gynnwys yr awdurdod lleol, i ddarparu ar gyfer lles dysgwyr a'u teuluoedd.</p> <p>64. Creu a chynnal partneriaeth effeithiol â rhieni, gwarchodwyr a gofalwyr i gefnogi cyflawniad a datblygiad proffesiynol dysgwyr, a'u gwella.</p> <p>65. Cydweithio yn yr ysgol a thu allan iddi i gyflawni nodau ac amcanion yr ysgol.</p> <p>66. Cydweithio ag athrawon a chydweithwyr eraill, gan gynnwys y rheini o asiantaethau allanol, i wella dysgu a lles y rheini y maen nhw'n eu haddysgu.</p>
--------------------------------------	-----------------------------------	---

Templed ar gyfer dadansoddi anghenion datblygu sy'n seiliedig ar y sgiliau allweddol y mae eu hangen ar gyfer YGaTh

Diben: Nodi anghenion datblygu staff. Dylai hyn fod yn rhan hanfodol o'r prosesau a ddefnyddir gan ysgolion i nodi'r blaenoriaethau dysgu proffesiynol yng nghyswllt datblygu a gweithredu'r cynllun datblygu ysgol. Gallai'r dull a ddisgrifir yma fod o help i ysgolion yn y broses hon.

Mae cyngor a chymorth ym maes ymarfer, adolygu a datblygu; system safonau proffesiynol integredig; datblygiad proffesiynol parhaus; a rheoli perfformiad ar gael ar wefan Dysgu Cymru yn www.learning.wales.gov.uk/yourcareer/?lang=cy. Gweler hefyd yr adnodd **Cynllun datblygu ysgol** (Thema 1: Adnodd 1) yn y pecyn cymorth hwn.

Pwy ddylai fod yn rhan o hyn? Arweinyddion ysgolion ac unrhyw staff sy'n debygol o ymwneud â rhoi gweithgarwch YGaTh ar waith yn yr ysgol, gan gynnwys staff addysgu a staff nad ydynt yn addysgu, llywodraethwyr a'r gymdeithas rhieni ac athrawon neu aelodau'r grŵp rhieni/gofalwyr. Lluniwyd yr ymarfer i'w ddefnyddio ar gyfer rôl unigolyn, ond gallech hefyd ei addasu i werthuso'r gronfa o sgiliau sydd gan yr ysgol (efallai ar ôl dadansoddi anghenion datblygu unigolion).

Cam 1

Cyfarfod â'r aelod o'r staff dan sylw a theilwra'r templed er mwyn iddo adlewyrchu'r rôl dan sylw, gan ystyried a yw'r sgiliau arbennig/yr wybodaeth a nodwyd yn ofynnol yn y rôl. Ychwanegu sgiliau/mathau eraill o wybodaeth lle bydd angen.

Cam 2

Gan weithio drwy'r templed, cytuno ar y lefel o wybodaeth a'r ddealltwriaeth gysylltiedig sydd ar gael eisoes ar gyfer sgil/gwybodaeth benodol sy'n ofynnol.

- 1 – Dim gwybodaeth na dealltwriaeth.
- 2 – Rhywfaint o wybodaeth neu ddealltwriaeth.
- 3 – Cymhwysedd yn y maes hwn.

Cam 3

Ystyried sut orau y gellid cyflawni'r gwaith datblygu. Efallai y byddech am ystyried rhai o'r opsiynau a ganlyn (gan ddibynnu ar arddulliau dysgu unigolion, adnoddau, ac ati):

- cyfleoedd dysgu proffesiynol ar y cyd ag ysgolion eraill yn eich clwstwr neu yn eich teulu o ysgolion
- diwrnodau HMS
- mentora neu gysgodi gwaith
- cyfleoedd dysgu proffesiynol sy'n cael eu darparu gan y trydydd sector neu'r sector preifat.

Mae sawl peth yn y pecyn cymorth YGaTh a allai helpu i feithrin gallu megis **Gwerthuso** (Thema 1: Adnodd 1) neu **Ymgysylltu ar gyfer dysgu** (Thema 4: Adnoddau 1–3) ac eraill.

At hynny, mae'r trydydd sector a'r sector preifat yn cynnig rhaglenni sydd nid yn unig yn darparu ymyraethau mewn ysgolion ond sydd hefyd yn hyfforddi staff yr ysgol ar yr un pryd er mwyn iddynt allu darparu'r ymyraethau hyn yn fewnol yn y dyfodol. Mae'r rhain wedi'u catalogio yn *Ymyraethau sydd wir yn gweithio: adnoddau gan y trydydd sector a'r sector preifat i ysgolion sy'n mynd i'r afael ag amddifadedd (2015)*, a gyhoeddwyd ar dysgu.llyw.cymru/amddifadedd.

Cam 4

Rhoi'r rhaglen datblygu ar waith a gwerthuso'r deilliannau dysgu. Mae'r templed yn cynnwys colofn 'Sut y caiff y dysgu ei werthuso' – mae cyngor a chanllawiau ar gael am sut y gellid gwneud hyn drwy ddefnyddio cofnod ymarfer, adolygu a datblygu sydd ar gael yn learning.gov.wales/resources/collections/performance-management?skip=1&lang=cy.

Rôl:						
Y sgiliau neu'r wybodaeth sy'n ofynnol	Yn ofynnol ar gyfer y rôl hon/y rolau hyn?	Sgôr bresennol (1–3)	Meysydd i'w datblygu (rhoddir rhai enghreifftiau) a chamau i'w cymryd i ddiwallu'r angen datblygu	Amserlen gweithredu	Sut y caiff y dysgu ei werthuso	
Diogelu	Sgiliau profesiynol ym maes diogelu.	Ydyn/ Nac ydyn	<ul style="list-style-type: none"> Cyfrifoldebau diogelu, hyfforddiant amddiffyn plant sylfaenol. Gwaith diogelu amlasiantaeth. 			
Gwaith amlasiantaeth a dull y Tîm o Amgylch y Teulu	Gweithio gydag asiantaethau allanol, defnyddio mecanweithiau atgyfeirio priodol, cydymffurfio â'r ddeddfwriaeth.	Ydyn/ Nac ydyn	<ul style="list-style-type: none"> Teuluoedd yn Gyntaf a dull y Tîm o Amgylch y Teulu. Gweithio mewn timau amlddisgyblaeth. Aseu, dadansoddi beirniadol a barn broffesiynol. 			
Siarad â theuluoedd un i un	Sgiliau cyfathrebu, sensitifrwydd a'r crebwyll sydd ei angen i weithio'n effeithiol gyda theuluoedd sy'n cynrychioli amrywiaeth o strwythurau teuluol ac sy'n dod o wahanol gefndiroedd diwylliannol.	Ydyn/ Nac ydyn	<ul style="list-style-type: none"> Cyflwyniad i YGaTh. Deall y pethau sy'n rhwystro pobl rhag ymgysylltu. Technegau cyfweld. Gwrando gweithredol. Hyfforddiant ar amrywiaeth a hyfedredd diwylliannol. Datblygu empathi/sgiliau rhyngpersonol. Rhoi adborth. 			

Y sgiliau neu'r wybodaeth sy'n ofynnol	Yn ofynnol ar gyfer y rôl hon/y rolau hyn?	Sgôr bresennol (1–3)	Meysydd i'w datblygu (rhoddir rhai enghreifftiau) a chamau i'w cymryd i ddiwallu'r angen datblygu	Amserlen gweithredu	Sut y caiff y dysgu ei werthuso
Trin sgysrsiau anodd a gwrthdaro	Ydyn/ Nac ydyn	Ydyn/ Nac ydyn	<ul style="list-style-type: none"> • Deall y pethau sy'n rhwystro pobl rhag ymgysylltu. • Trin sgysrsiau anodd. • Gwrando gweithredol. • Technegau cyfryngu. • Dylanwadu ar arddulliau a negodi drwy berswâd. • Hyfforddiant pendantrwydd. 		
Creu awrygylch croesawgar	Ydyn/ Nac ydyn	Ydyn/ Nac ydyn	<ul style="list-style-type: none"> • Hyfforddiant ar amrywiaeth a hyfnyddedd diwylliannol. • Datblygu empathi/sgiliau rhyngpersonol. 		
Cyfathrebu mewn ffordd addas â theuluoedd	Ydyn/ Nac ydyn	Ydyn/ Nac ydyn	<ul style="list-style-type: none"> • Deall y pethau sy'n rhwystro pobl rhag ymgysylltu. • Cyfathrebu digidol/cyfryngau cymdeithasol. • Cyfathrebu heb ddefnyddio jargon. 		
Gwaith cartref i annog y teulu i ymwneud â'r dysgu	Ydyn/ Nac ydyn	Ydyn/ Nac ydyn	<ul style="list-style-type: none"> • Cyflwyniad i YGaTh. • Deall y pethau sy'n rhwystro pobl rhag ymgysylltu. • Technegau gwerthuso DIY. 		

Y sgiliau neu'r wybodaeth sy'n ofynnol	Yn ofynnol ar gyfer y rôl hon/y rolau hyn?	Sgôr bresennol (1–3)	Meysydd i'w datblygu (rhoddir rhai enghreifftiau) a chymau i'w cymryd i ddiwallu'r angen datblygu	Amserlen gweithredu	Sut y caiff y dysgu ei werthuso
Cynnal rhaglenni dysgu fel teulu	Ydyn/ Nac ydyn		<ul style="list-style-type: none"> • Dysgu i'r teulu. • Rheoli prosiectau. • Deall y pethau sy'n rhwystro pobl rhag ymgysylltu. • Sgiliau hwyluso. • Grwpiau anogaeth. • Technegau gwerthuso DIY. 		
Annog gwirfoddolwyr a chysylltu â nhw	Ydyn/ Nac ydyn		<ul style="list-style-type: none"> • Deall y pethau sy'n rhwystro pobl rhag ymgysylltu. • Iechyd a diogelwch. • Rheoli prosiectau 		
Gwerthuso ymyraethau	Ydyn/ Nac ydyn		<ul style="list-style-type: none"> • Technegau gwerthuso DIY. • Dadansoddi data a dehongli data. 		
Materion sy'n ymwneud â diogelu data	Ydyn/ Nac ydyn		<ul style="list-style-type: none"> • Diogelu data. • Defnyddio cronfeydd data. 		

Safon Alwedigaethol Genedlaethol – SCDCCLD0317

Ymgysylltu â theuluoedd mewn ffyrdd sy'n eu hannog i ymwneud â dysgu a datblygu eu plant

Nid oes gofyn i benaethiaid, athrawon wrth eu gwaith na chynorthwyrwyr addysgu lefel uchel gyflawni'r Safonau Galwedigaethol Cenedlaethol hyn; yn hytrach, mae gofyn iddynt gyflawni'r safonau proffesiynol sydd wedi'u cyhoeddi yn www.learning.gov.wales/yourcareer/professionalstandards/?skip=1&lang=cy. Serch hynny, fe allai'r Safonau Galwedigaethol Cenedlaethol hyn fod yn ddeunydd cyfeirio defnyddiol sy'n fuddiol o safbwynt cyffredinol. Fe'u cyhoeddir www.base-uk.org/sites/base-uk.org/files/knowledge/National%20Occupational%20Standards/supported_employment_nos_full_suite_welsh.pdf.

Gwybodaeth neu gymhwysedd sy'n ofynnol (mae'r rhifo'n deillio o SCDCCLD0317 y Safonau Galwedigaethol Cenedlaethol)		Meysydd i'w datblygu?
Cydweithio â theuluoedd mewn perthynas â'u disgwyladau ar gyfer eu plentyn	<p>Rhaid ichi allu:</p> <p>P1 cyfathrebu â theuluoedd mewn ffordd agored a chroesawgar sy'n debygol o hyrwyddo cynhwysiant</p> <p>P2 gwrando'n ofalus ar deuluoedd a chydabod eu teimladau a'u profiadau</p> <p>P3 gwrando ar blant er mwyn sicrhau y caiff eu barn ei chlywed, gan ystyried eu hoedran, eu hanghenion a'u galluoedd</p> <p>P4 cydnabod a gwerthfawrogi'r amrywiaeth o strwythurau teuluol gwahanol a'r effaith y gall y rhain ei chael ar ddisgwyladau'r teulu ar gyfer eu plentyn</p> <p>P5 annog teuluoedd i nodi rhinweddau, sgiliau a galluoedd unigryw eu plentyn</p> <p>P6 rhoi cymorth i deuluoedd i'w galluogi i gael gafael ar ffynonellau gwybodaeth am waith dysgu a datblygiad plant</p> <p>P7 gweithio gydag eraill i hyrwyddo amgylchedd cefnogol lle gall teuluoedd drafod agweddau ar waith dysgu a datblygiad eu plentyn.</p>	

Gwybodaeth neu gymhwysedd sy'n ofynnol (mae'r rhifo'n deillio o SCDCCLD0317 y Safonau Galwedigaethol Cenedlaethol)	Meysydd i'w datblygu?
<p>Annog teuluoedd i ymwneud â gwaith dysgu a datblygiad eu plentyn</p>	<p>Rhaid ichi allu:</p> <p>P8 gweithio gyda theuluoedd er mwyn iddynt werthfawrogi pwysigrwydd chwarae i waith dysgu a datblygiad plant</p> <p>P9 gweithio gyda theuluoedd i ddangos sut y gall gweithgareddau chwarae ymestyn sgiliau a gallu plant</p> <p>P10 gweithio gyda theuluoedd i'w galluogi i gymryd rhan yng ngweithgareddau chwarae eu plentyn</p> <p>P11 nodi cyfleoedd i deuluoedd ymwneud â gwaith dysgu a datblygiad plant</p> <p>P12 nodi unrhyw rwystrau sy'n atal teuluoedd rhag ymwneud â gwaith dysgu a datblygiad plant</p> <p>P13 gweithio mewn partneriaeth â theuluoedd i'w helpu i adnabod a gwerthfawrogi'r cyfraniadau sylweddol y gallant eu gwneud i waith dysgu a datblygiad eu plant.</p>
<p>Adolygu cynnydd plant gyda theuluoedd</p>	<p>Rhaid ichi allu:</p> <p>P14 cynnwys teuluoedd yn y gwaith o adolygu cynnydd eu plentyn</p> <p>P15 cynnwys plant yn y gwaith o adolygu eu cynnydd eu hunain, gan ystyried eu hoedran, eu hanghenion unigol a'u galluoedd</p> <p>P16 rhoi adborth cadarnhaol i deuluoedd ar gynnydd eu plentyn</p> <p>P17 defnyddio gwybodaeth o adolygiadau i gyfrannu at waith blaengynllunio ar gyfer plant</p> <p>P18 datblygu strategaethau monitro a dogfennaeth, sy'n ofynnol i'r fframwaith cwricwlwm yn eich gwlad eich hun</p> <p>P19 myfyrio ar eich ymarfer eich hun wrth gynnwys teuluoedd yn nysgu a datblygiad eu plant.</p>

Gwybodaeth neu gymhwysedd sy'n ofynnol (mae'r rhifo'n deillio o SCDCCLD0317 y Safonau Galwedigaethol Cenedlaethol)		Meysydd i'w datblygu?
Hawliau	<p>Mae angen ichi wybod a deall:</p> <p>K1 gofynion cyfreithiol a gofynion y lleoliad gwaith o ran cydraddoldeb, amrywiaeth, gwahaniaethu a hawliau</p> <p>K2 eich rôl i hyrwyddo hawliau, dewisiadau, lles a chyfranogiad gweithredol plant a phobl ifanc</p> <p>K3 eich dyletswydd i roi gwybod am unrhyw weithred neu anwaith a allai dresmasu ar hawliau plant a phobl ifanc</p> <p>K4 sut i ddelio ag achosion o wahaniaethu a'u herio</p> <p>K5 yr hawliau sydd gan bobl allweddol, plant a phobl ifanc i wneud cwyn a chael cymorth i wneud hynny.</p>	

Gwybodaeth neu gymhwysedd sy'n ofynnol (mae'r rhifo'n deillio o SCDCCLD0317 y Safonau Galwedigaethol Cenedlaethol)	Meysydd i'w datblygu?
Eich ymarfer	<p>Mae angen ichi wybod a deall:</p> <p>K6 deddfwriaeth, codau ymarfer, safonau, fframweithiau a chanllawiau sy'n berthnasol i'ch gwaith, eich lleoliad gwaith a chynnwys y safon hon</p> <p>K7 sut y gall eich cefndir, eich profiadau a'ch credoau eich hun gael effaith ar eich ymarfer</p> <p>K8 eich rolau, eich cyfrifoldebau a'ch atebolrwydd eich hun â'u terfynau a'u ffiniau</p> <p>K9 rolau, cyfrifoldebau ac atebolrwydd pobl eraill rydych yn gweithio gyda hwy</p> <p>K10 sut i gael gafael ar weithdrefnau a ffyrdd o weithio y cytunwyd arnynt a gweithio yn unol â hwy</p> <p>K11 ystyr gwaith sy'n canolbwyntio ar yr unigolyn/y plentyn a phwysigrwydd adnabod a pharchu pob plentyn a pherson ifanc fel unigolyn</p> <p>K12 natur hollbwysig buddiannau a lles plant a phobl ifanc</p> <p>K13 cyd-destun diwylliannol ac ieithyddol plant a phobl ifanc</p> <p>K14 sut i feithrin ymddiriedaeth a chytgord mewn cydberthynas</p> <p>K15 sut y gall eich pŵer a'ch dylanwad fel gweithiwr effeithio ar gydberthnasoedd</p> <p>K16 sut i weithio mewn ffyrdd sy'n hyrwyddo cyfranogiad gweithredol ac yn cynnal urddas, parch, credoau personol a dewisiadau plant a phobl ifanc</p> <p>K17 sut i weithio mewn partneriaeth â phlant, pobl ifanc, pobl allweddol ac eraill</p> <p>K18 sut i reoli gwrthdaro a chyfyng-gyngor moesegol yn eich gwaith</p> <p>K19 sut i herio ymarfer gwael</p> <p>K20 sut a phryd i geisio cymorth mewn sefyllfaoedd sydd y tu hwnt i'ch profiad a'ch arbenigedd.</p>

Gwybodaeth neu gymhwysedd sy'n ofynnol (mae'r rhifo'n deillio o SCDCCLD0317 y Safonau Galwedigaethol Cenedlaethol)	Meysydd i'w datblygu?	
<p>Damcaniaethau ymarfer</p>	<p>Mae angen ichi wybod a deall:</p> <p>K21 natur ac effaith ffactorau a all effeithio ar iechyd, lles a datblygiad plant a phobl ifanc rydych yn gofalu amdanynt neu'n eu cefnogi</p> <p>K22 ffactorau sy'n hybu iechyd a lles cadarnhaol ymhlith plant a phobl ifanc</p> <p>K23 damcaniaethau sy'n sail i'n dealltwriaeth o ddatblygiad a gwaith dysgu plant, a ffactorau sy'n effeithio arnynt</p> <p>K24 damcaniaethau am ymlyniad a'r effaith ar blant a phobl ifanc.</p>	
<p>Cyfathrebu</p>	<p>Mae angen ichi wybod a deall:</p> <p>K25 pwysigrwydd cyfathrebu effeithiol yn y lleoliad gwaith</p> <p>K26 ffactorau a all gael effaith gadarnhaol neu negyddol ar sgiliau cyfathrebu a sgiliau iaith a'u datblygiad mewn plant a phobl ifanc</p> <p>K27 dulliau a thechnegau i hyrwyddo sgiliau cyfathrebu sy'n galluogi plant a phobl ifanc i fynegi eu hanghenion, eu barn a'u dewisiadau.</p>	
<p>Datblygiad personol a phroffesiynol</p>	<p>Mae angen ichi wybod a deall:</p> <p>K28 egwyddorion ymarfer myfyriol a pham mae'n bwysig.</p>	
<p>Iechyd a diogelwch</p>	<p>Mae angen ichi wybod a deall:</p> <p>K29 polisiau ac arferion eich lleoliad gwaith ar gyfer monitro a chynnal iechyd, diogelwch personol a diogelwch eiddo yn yr amgylchedd gwaith</p> <p>K30 arferion ar gyfer atal a rheoli haint.</p>	

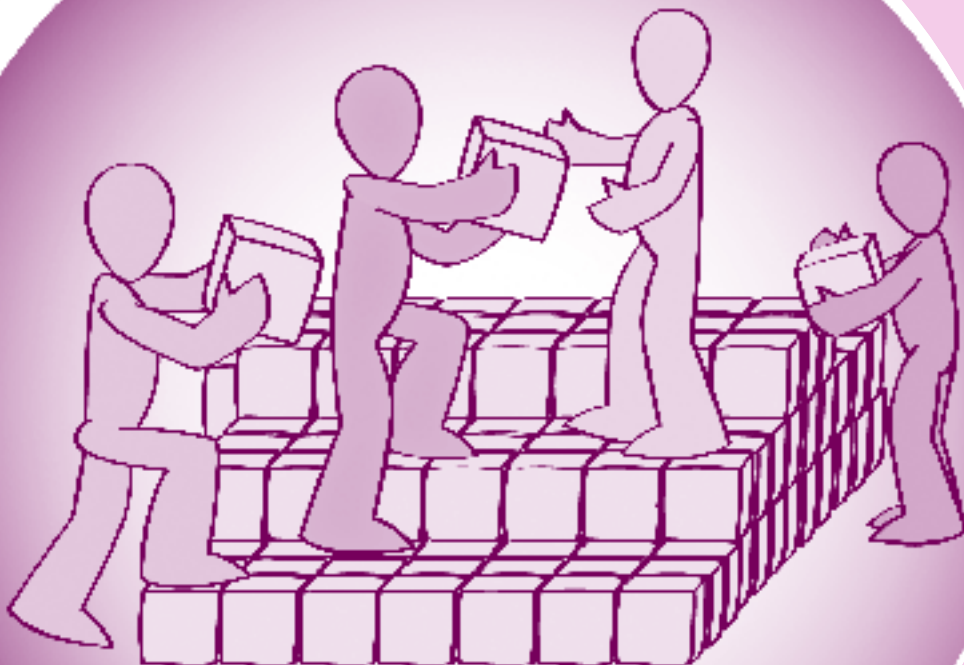
Gwybodaeth neu gymhwysedd sy'n ofynnol (mae'r rhifo'n deillio o SCDCCLD0317 y Safonau Galwedigaethol Cenedlaethol)	Meysydd i'w datblygu?	
Diogelu	<p>Mae angen ichi wybod a deall:</p> <p>K31 y cyfrifoldeb sydd gan bawb i godi pryderon am achosion posibl o niwed neu gam-drin, arferion gwael neu arferion gwahaniaethol</p> <p>K32 dangosyddion achosion posibl neu wirioneddol o niwed neu gam-drin</p> <p>K33 sut a phryd i roi gwybod am unrhyw bryderon ynghylch achosion o gam-drin, arferion gwael neu wahaniaethol, adnoddau neu anawsterau gweithredol</p> <p>K34 beth i'w wneud os ydych wedi rhoi gwybod am bryderon ond nad oes unrhyw gamau wedi'u cymryd i ymdrin â hwy.</p>	
Delio â gwybodaeth	<p>Mae angen ichi wybod a deall:</p> <p>K35 gofynion cyfreithiol, polisiau a gweithdrefnau mewn perthynas â diogelwch a chyfrinachedd gwybodaeth</p> <p>K36 gofynion cyfreithiol a gofynion y lleoliad gwaith mewn perthynas â chofnodi gwybodaeth a llunio adroddiadau gan gynnwys defnyddio dulliau cyfathrebu electronig</p> <p>K37 egwyddorion cyfrinachedd a phryd i drosglwyddo gwybodaeth gyfrinachol fel arall i rywun arall.</p>	
Yn benodol i'r Safon Alwedigaethol Genedlaethol hon	<p>Mae angen ichi wybod a deall:</p> <p>K38 y trawsnewidiadau a all ddigwydd ym mywydau plant a phobl ifanc</p> <p>K39 sut y gall disgwyliadau teuluoedd ar gyfer plant amrywio yn unol â rhyw'r plentyn, ei grefydd, ei ddiwylliant a'i ethnigrwydd, ei gefndir, ei anghenion a'i alluoedd</p> <p>K40 sut y gallwch ddangos eich bod yn cydnabod ac yn gwerthfawrogi strwythurau teuluol amrywiol</p> <p>K41 sut y gall teuluoedd gael gafael ar wybodaeth am ddatblygiad plant</p> <p>K42 y cysylltiad rhwng disgwyliadau rhieni/teulu ar gyfer plant, eu profiadau plentynod eu hunain a'u gwybodaeth am ddatblygiad plant</p> <p>K43 sut y gallwch ategu ymdrechion a chyfranogiad rhieni mewn ffordd gadarnhaol.</p>	

2

**Pecyn cymorth ymgysylltu â'r
gymuned a theuluoedd**

Thema 2: Adnodd 2

Rolau staff YGaTh



Mae'r adnodd yn cynnwys y canlynol.

- Datblygu dull ysgol gyfan – tîm YGaTh.
- Rôl gweithiwr YGaTh dynodedig.
- Cefnogi a goruchwyllo staff YGaTh mewn ffordd briodol.
- Enghraifft o ddisgrifiad swydd gweithiwr tîm YGaTh.

Datblygu dull ysgol gyfan – tîm YGaTh

Bydd ysgolion yn dymuno datblygu eu tîm YGaTh eu hunain, boed hwnnw'n ffurfiol ynteu'n anffurfiol, yn hyblyg ynteu'n fwy sefydlog, a dibynnu ar ei hanghenion. Ond fe allai gynnwys rhai o'r aelodau a ddangosir yn y diagram ar dudalen 20 neu bob un ohonynt.

Os byddwch yn defnyddio dull mwy anffurfiol, bydd y staff hyn yn bwrw ymlaen â busnes YGaTh, a bydd y gwaith yn cael ei reoli gan yr uwch dîm rheoli a'r llywodraethwyr.

Os byddwch yn defnyddio dull mwy ffurfiol, yna efallai y bydd tîm YGaTh yn cyfarfod o bryd i'w gilydd i:

- gynllunio dull yr ysgol at YGaTh ac i adolygu'r cynnydd
- ystyried sut i gynnwys YGaTh yng nghynllun datblygu'r ysgol ac i adolygu polisïau eraill yr ysgol er mwyn gweld sut y maent/gallent gefnogi'r gwaith YGaTh
- cynllunio'r datblygu proffesiynol sydd ei angen ar gyfer YGaTh
- cynllunio cyfres o ymyraethau YGaTh, gyda'r nod o helpu teuluoedd i gefnogi dysg eu plentyn
- cynnal gwerthusiadau DIY i ystyried a yw'r ymyraethau'n cael yr effaith y dymunir iddynt eu cael
- datblygu dull strategol o ddatblygu partneriaethau cymunedol
- goruchwyllo'r casglu data a'r rheoli data sy'n ofynnol ar gyfer YGaTh (megis gwybodaeth gan deuluoedd, rhannu data yn ystod cyfnodau pontio ac olrhain y cynnydd gyda theuluoedd sydd wedi'u targedu)
- adolygu'r cynnydd o ran ymgysylltu â grwpiau penodol sydd heb eu cynrychioli'n deg neu deuluoedd sydd wedi'u targedu.

Enghraifft o dîm YGaTh mewn ysgol		
Uwch arweinydd sy'n gyfrifol am yr agenda YGaTh	Llywodraethwr sy'n gyfrifol am yr agenda YGaTh	Staff addysgu a chynorthwyr dysgu a fydd yn cysylltu'n rheolaidd â theuluoedd
Derbynnnydd neu staff eraill nad ydynt yn addysgu sy'n cysylltu o ddydd i ddydd â theuluoedd – y rhain yw wyneb yr ysgol	Cynrychiolwyr rhieni (cadeirydd ac aelodau'r gymdeithas rhieni ac athrawon neu grŵp arall o rieni/gofalwyr)	Gweithwyr y trydydd sector sy'n gweithio ar ymyraethau yn yr ysgol, megis y rhaglen Cyflawni i Bawb, rhaglen Teuluoedd ac Ysgolion Gyda'i Gilydd (FAST), ac ati.
Cynrychiolwyr o'r gymuned	Cydlynnydd anghenion dysgu ychwanegol	Aelod o'r staff sy'n gyfrifol am wefan yr ysgol a sianelau cyfathrebu eraill

Rôl ymgysylltu ddynodedig (e.e. swyddog ymgysylltu â theuluoedd, gweithiwr gofal bugeiliol, swyddog cyswllt â theuluoedd, rheolwr presenoldeb)

Rôl gweithiwr YGaTh dynodedig

Mae nifer cynyddol o ysgolion yn defnyddio'r arian sydd ar gael, megis y Grant Amddifadedd Disgyblion, i greu rôl benodol 'gweithiwr YGaTh' dynodedig, (e.e. swyddog cyswllt â theuluoedd, rheolwr presenoldeb neu weithiwr gofal bugeiliol) yn yr ysgol neu o fewn y clwstwr o ysgolion.

Gall y rôl ddynodedig hon chwarae rhan bwysig yn cefnogi'r dull ysgol gyfan. Gallai'r gweithiwr YGaTh arwain ar agweddau penodol ar y strategaeth YGaTh megis:

- gweithio gyda theuluoedd i ddatrys problemau presenoldeb ac ymddygiad
- datrys unrhyw anghydfodau rhwng y teulu a'r ysgol, gan gynnwys drwy ddefnyddio cyfryngu
- bod yn weithiwr allweddol/yn bwynt cyswllt i rai teuluoedd penodol; gallai'r rôl ganolbwyntio ar ymgysylltu â grwpiau o deuluoedd, e.e. rhai sydd heb eu cynrychioli'n deg ym mywyd yr ysgol, neu deuluoedd ag anghenion dysgu ychwanegol, neu deuluoedd penodol y mae'r ysgol yn straffaglu i ymgysylltu â nhw (gweler yr adnodd **Cyrraedd pob teulu** (Thema 3: Adnodd 3) yn y pecyn cymorth hwn)
- ysgwyddo rôl allweddol yng ngwaith Tîm o Amgylch y Teulu yr ysgol (gweler yr adnodd **Gwaith amlasiantaeth** (Thema 5: Adnodd 2) yn y pecyn cymorth hwn)
- arwain ar waith bugeiliol a lles, a gweithio gyda theuluoedd i ddatrys unrhyw broblemau
- ymweld â chartrefi, yn enwedig yn ystod pwyntiau pontio
- arwain wrth hwyluso'r pontio o ysgol i ysgol
- cefnogi staff eraill yr ysgol yn eu gwaith YGaTh.

Mewn llawer achos, aelod o'r staff nad yw'n addysgu sy'n cyflawni'r rôl hon. Neu bydd rhai ysgolion yn defnyddio gweithiwr prosiect o'r trydydd sector i arwain y gwaith YGaTh. Yn y naill achos a'r llall bydd y bobl gyswllt allweddol i deuluoedd wedi'i ddewis yn benodol am y sgiliau a'r arbenigedd sydd ganddynt ym maes hwyluso gwaith gyda theuluoedd, a byddant hefyd yn cael eu gweld yn bobl sydd fymryn ar wahân i'r staff addysgu craidd. Mae hyn yn gallu bod o fantais yn enwedig i deuluoedd, nad ydynt, am wahanol resymau, yn teimlo'n hyderus wrth ymwneud yn uniongyrchol ag athrawon.

Mae'r disgrifiad swydd enghreifftiol ar dudalen 22 wedi'i seilio ar nifer o ddisgrifiadau swydd go iawn. Gellid ei addasu i ddiwallu anghenion yr ysgol a chyfrifoldeb penodol y staff.

Mae'r sgiliau sy'n ofynnol i lenwi'r rôl hon wedi'u trafod yn yr adnodd **Dadansoddiad o anghenion datblygu ar gyfer YGaTh** (Thema 2: Adnodd 1) yn y pecyn cymorth hwn.

“ One important strategy in tackling [the issue of disengaged parents] has been to draw on resources already deeply embedded in the community... support workers who live within and know the community well and can gain the trust of parents who feel challenged by direct engagement with schools.”

National College of School Leadership,
Leadership for parental engagement

Cefnogi a goruchwyllo staff YGaTh mewn ffordd briodol

Mae ymgysylltu â theuluoedd, yn enwedig lle bydd hynny'n golygu gweithio'n glôs gyda theuluoedd sy'n wynebu llu o broblemau, weithiau'n gallu blino a llethu rhywun.

Mae lles ei staff yn ystyriaeth hollbwysig i unrhyw ysgol, ac fe allai staff sy'n gwneud gwaith YGaTh fel hyn yn wir elwa o rwydweithiau goruchwyllo neu fathau eraill o gefnogaeth (e.e. cyfarfodydd tîm).

Gall goruchwyliaeth neu fentora da, un i un neu mewn grŵp, helpu i gynnal lles staff drwy eu helpu i:

- ganolbwyntio ar y pethau y mae ganddynt reolaeth drostynt; mae'n hawdd gadael i bethau sydd y tu allan i'n rheolaeth ein llethu, ac weithiau, bydd angen caniatâd arnom i'w gollwng
- gwybod pa bryd y mae angen iddynt ddweud na a throsglwyddo'r cyfrifoldeb am fater i asiantaeth allanol neu i weithiwr proffesiynol arall
- gweld y pethau cadarnhaol y maent wedi'u cyflawni eisoes, gan ei bod yn hawdd canolbwyntio'n bennaf ar y pethau y mae o hyd angen eu gwneud
- dadlwytho'n ddiogel, drwy gynnig clust anfeirniadol a chyfeillgar
- asesu sut mae pethau'n gweithio ac a ddylid newid y ffordd o weithio gyda theulu penodol
- sylweddoli os byddant yn mynd naill ai'n rhy agos a chyfeillgar neu'n ymbellhau ormod oddi wrth sefyllfa.

Enghraifft o ddisgrifiad swydd gweithiwr tîm YGaTh

Teitl swydd: Gweithiwr ymgysylltu â'r gymuned a theuluoedd (YGaTh)

Graddfa: **Oriau:**

Yn atebol i: Pennaeth

Crynodeb o'r swydd

Rhoi cymorth, gwybodaeth a gwasanaeth addysg i rieni/gofalwyr plant sy'n mynychu'r ysgol ac ymchwilio i bryderon a godir gan rieni/gofalwyr, dysgwyr ac athrawon yn unol â'r hyn y bydd y pennaeth yn cytuno arno, drwy gyfrwng system atgyfeirio fewnol yr ysgol. Bydd y swydd yn canolbwyntio ar weithgareddau ymyrryd ataliol a chynnar.

Dyletswyddau a chyfrifoldebau

1. Sefydlu a meithrin perthynas dda â rhieni/gofalwyr/teuluoedd plant yn yr ysgol.
2. Annog a chefnogi ymgysylltu gan rieni/gofalwyr/teuluoedd â'r ysgol ac â dysgu'r plant.
3. Annog cysylltiadau da a deialog effeithiol rhwng rhieni/gofalwyr/teuluoedd ac athrawon am gynnydd y plant a sut y gellir cefnogi'r cynnydd hwnnw gartref.
4. Hybu hunangred rhieni/gofalwyr/teuluoedd i'w helpu i ddefnyddio'u sgiliau personol a rhyngpersonol hwy eu hunain i'r eithaf, gan eu galluogi i ymateb i anghenion eu teulu drwy gyfathrebu'n agored ac i fod yn rhieni da.
5. Rhannu gwybodaeth am sgiliau gofal plant a rhianta ymarferol, gan nodi ymhle mae angen cymorth, gan gynnwys sut i ddiwallu anghenion emosiynol plant (e.e. gosod ffiniau a disgyblaeth gyson).
6. Ymddwyn yn broffesiynol bob amser wrth ddelio â rhieni/gofalwyr/teuluoedd.
7. Dilyn protocolau diogelu data a chadw cofnodion a'r holl ddogfennau sy'n berthnasol i gyfarfodydd/cyswllt â phlant a phobl ifanc a'u rhieni/gofalwyr/teuluoedd mewn man cyfrinachol.
8. Sicrhau bod gennych yr wybodaeth ddiweddaraf am yr ystod o asiantaethau sy'n gweithio'n lleol er mwyn cynnal gwybodaeth am wasanaethau y gellid cyfeirio rhieni/gofalwyr/teuluoedd atynt, gan gynnwys y rheini a ddarperir gan addysgwyr, gofal cymdeithasol, darparwyr gofal plant y sector gwirfoddol ac eraill.
9. Bod yn bwynt cyswllt allweddol a chyson ag asiantaethau eraill mewn model Tîm o Amgylch y Teulu.
10. Cysylltu ag aelodau staff yr ysgol ynglŷn â theuluoedd/plant fel sydd ei angen a chyda chaniatâd y rhiant/gofalwr.
11. Cysylltu â'r swyddog presenoldeb ac â swyddog lles addysg yr ysgol i ddarparu cymorth i deuluoedd sydd â'u lefelau presenoldeb yn is na'r hyn sy'n ddisgwyliedig.
12. Cysylltu â swyddogion amddiffyn plant yr ysgol.
13. Cadw at bolisiâu'r ysgol bob amser.
14. Parhau â'ch hyfforddiant a'ch datblygiad proffesiynol eich hun, yn unol â thargedau'r broses arfarnu.
15. Unrhyw ddyletswyddau a chyfrifoldebau eraill o fewn ystod graddfa'r cyflog.