



Llywodraeth Cymru  
Welsh Government

# Gweithio Gyda'n Gilydd i Leihau Niwed

Canllawiau Diwygiedig ar  
gyfer Byrddau Cynllunio Ardal  
Camddefnyddio Sylweddau 2017

Canllawiau

## Cynnwys

1.	Cyflwyniad.....	3
2.	Fframwaith Deddfwriaethol .....	3
2.1	Deddf Llesiant Cenedlaethau'r Dyfodol (Cymru) 2015 .....	3
2.2	Deddf Gwasanaethau Cymdeithasol a Llesiant (Cymru) 2014 .....	4
2.3	Deddf Trosedd ac Anhrefn 1998.....	4
2.4	Deddf Tai (Cymru) 2014 .....	4
3.	Gweithio mewn Partneriaeth .....	5
3.1	Cyfrifoldeb Statudol .....	5
3.3	Diwygio Llywodraeth Leol .....	5
3.3	Strwythurau / strategaethau cynllunio a ffynonellau gwybodaeth eraill i'w hystyried ar lefel Byrddau Cynllunio Ardal.....	6
4.	Strwythurau Cenedlaethol.....	6
5	Byrddau Cynllunio Ardal Camddefnyddio Sylweddau – Egwyddorion Allweddol .	9
5.1	Sefydlu gofynion Deddf Llesiant Cenedlaethau'r Dyfodol (Cymru) (2015).....	9
5.2	Iechyd a Gofal Darbodus .....	9
5.3	Cynnwys Defnyddwyr Gwasanaethau .....	9
5.4	Plant a Phobl Ifanc .....	10
5.5	Grwpiau amrywiol .....	10
5.6	Safonau'r Gymraeg .....	10
5.7	Rhannu Gwybodaeth / Diogelu Data .....	11
5.8	Datblygu'r Gweithlu .....	11
5.9	Darparu Ymyriadau ar sail Tystiolaeth.....	12
5.10	Hysbysu sefydliadau'r Trydydd Sector am benderfyniad cyllido.....	12
6	Rolau a chyfrifoldebau'r Byrddau Cynllunio Ardal Camddefnyddio Sylweddau..	12
6.1	Rôl allweddol Byrddau Cynllunio Ardal.....	12
6.2	Aelodaeth Byrddau Cynllunio Ardal .....	13
6.3	Cadeirydd ac Is-gadeirydd y Byrddau Cynllunio Ardal.....	14
6.4	Trefniadau Comisiynu a Chynllunio Cymorth / Ysgrifenyddiaeth Byrddau Cynllunio Ardal.....	14
7.	Cyllido .....	16
7.1	Y Gronfa Weithredu ar Gamddefnyddio Sylweddau - Refeniw.....	16
7.2	Y Gronfa Weithredu ar Gamddefnyddio Sylweddau – Trefniadau Refeniw a Glustnodir.....	16
7.3	Y Gronfa Weithredu ar Gamddefnyddio Sylweddau – Cyfalaf .....	17
7.4	Cyllid Byrddau Iechyd Lleol a glustnodir ar gyfer gwasanaethau camddefnyddio sylweddau .....	17
7.5	Ffynonellau cyllid eraill .....	18
7.6	Cyfuno Cyllid .....	18
8.	Llywodraethu.....	18
8.1	Memorandwm Cyd-ddealltwriaeth .....	18
8.2	Trefniadau rheoli ariannol.....	18
8.3	Llywodraethu Clinigol .....	19
8.4	Statws y Byrddau Cynllunio Ardal.....	19
8.5	Is-grwpiau .....	19
8.6	Trefniadau Atebolrwydd y Bwrdd Cynllunio Ardal.....	20
8.7	Gwrthdaro buddiannau .....	20
8.8	Ymdrin ag anghydfodau .....	20

8.9	Rhannu Risg.....	20
9.	Fframwaith Rheoli Perfformiad.....	21
10	Dogfennau Canllaw Cysylltiedig .....	22
10.1	Fframweithiau Triniaethau Camddefnyddio Sylweddau .....	22
10.2	Safonau Craidd Cenedlaethol .....	23
10.3	Llwybrau Gofal Integredig .....	23
10.4	Gofal Integredig i Blant a Phobl Ifanc hyd at 18 oed sy'n camddefnyddio sylweddau .....	24
	Atodiad A – Deddf Llesiant Cenedlaethau'r Dyfodol (Cymru) 2015 .....	25
	Atodiad B – Deddf Gwasanaethau Cyhoeddus a Llesiant (Cymru) 2014 .....	29
	Atodiad C – Strwythurau Cenedlaethol.....	32
	Atodiad D - Rolau cynrychiolwyr sefydliadol .....	34

## 1. Cyflwyniad

Mae'r canllawiau hyn wedi'u llunio ar gyfer yr asiantaethau hynny sy'n ymwneud â'r gwaith o gynllunio, comisiynu a darparu gwasanaethau camddefnyddio sylweddau ledled Cymru. Maent yn disodli'r canllawiau a gyhoeddwyd ym mis Awst 2012.

Sefydlwyd **Byrddau Cynllunio Ardal** yn 2010 fel rhan o'r trefniadau newydd i weithredu strategaeth Llywodraeth Cymru ar Gamddefnyddio Sylweddau, 'Gweithio Gyda'n Gilydd i Leihau Niwed'. Y bwriad oedd i'r Byrddau ddarparu fframwaith rhanbarthol i:

- Atgyfnerthu trefniadau gweithio mewn partneriaeth ac arweinyddiaeth strategol wrth gyflawni'r strategaeth camddefnyddio sylweddau; a
- Gwella swyddogaethau allweddol gwaith cynllunio, comisiynu a rheoli perfformiad.

Ym mis Medi 2011 dechreuodd Llywodraeth Cymru adolygiad i ystyried sut roedd strwythur y Byrddau yn datblygu ac i ba raddau yr oeddynt yn cyflawni yn unol â'u rôl a'u swyddogaethau bwriedig. Roedd yr adolygiad hefyd yn edrych ar y rhwystrau yr oedd y Byrddau wedi'u hwynebu yn y 18 mis cyntaf, sut llwyddwyd i oresgyn y rhain ac a ddylid datblygu eu rôl ymhellach. Cyhoeddwyd canlyniad yr adolygiad yn Natganiad Ysgrifenedig Cabinet Llywodraeth Cymru ym mis Chwefror 2012 ac fe'i gweithredwyd drwy ganllawiau wedi'u diweddarau a gyhoeddwyd ym mis Awst 2012.

Nod y canllawiau diwygiedig hyn yw cynorthwyo asiantaethau partner i barhau i reoli'r Byrddau ar sail profiad gweithredol ac o ganlyniad i newidiadau deddfwriaethol allweddol.

## 2. Fframwaith Deddfwriaethol

### 2.1 Deddf Llesiant Cenedlaethau'r Dyfodol (Cymru) 2015

Mae Deddf Llesiant Cenedlaethau'r Dyfodol (Cymru) 2015 yn ymwneud â gwella llesiant cymdeithasol, economaidd, amgylcheddol a diwylliannol Cymru. Mae'r Ddeddf yn rhoi saith nod llesiant ar waith.

Mae'n rhaid i bob corff cyhoeddus a restrir yn y Ddeddf weithio i wella llesiant economaidd, cymdeithasol, amgylcheddol a diwylliannol Cymru. I wneud hyn, mae'n rhaid iddynt bennu a chyhoeddi amcanion llesiant. Hefyd, mae'r Ddeddf yn ei gwneud yn ofynnol i gyrff cyhoeddus weithredu yn unol â'r 'egwyddor datblygu cynaliadwy'. Mae hyn yn golygu bod yn rhaid i gyrff cyhoeddus weithredu mewn ffordd sy'n ceisio sicrhau bod anghenion y presennol yn cael eu diwallu heb effeithio ar allu cenedlaethau'r dyfodol i ddiwallu eu hanghenion eu hunain. Hefyd, mae'r Ddeddf yn sefydlu **Byrddau Gwasanaethau Cyhoeddus** ar gyfer pob awdurdod lleol yng Nghymru ac yn rhoi dyletswydd ar y Byrddau i wella llesiant economaidd, cymdeithasol, amgylcheddol a diwylliannol yr ardal drwy helpu i gyflawni'r nodau llesiant.

Gweler [Atodiad A](#) ar gyfer gwybodaeth ychwanegol.

## 2.2 Deddf Gwasanaethau Cymdeithasol a Llesiant (Cymru) 2014

Daeth Deddf Gwasanaethau Cymdeithasol a Llesiant (Cymru) i rym ym mis Ebrill 2016. Mae'r Ddeddf yn dwyn ynghyd ac yn moderneiddio cyfraith gwasanaethau cymdeithasol yng Nghymru ac yn rhoi dyletswyddau ar awdurdodau lleol, byrddau iechyd a Gweinidogion Cymru i weithio i hyrwyddo Llesiant y rhai sydd angen gofal a chymorth, neu ofalwyr sydd angen cymorth.

Mae'n rhaid i awdurdodau lleol a byrddau iechyd gydweithio i asesu anghenion gofal a chymorth (ac anghenion cymorth gofalwyr) y boblogaeth yn eu hardal (gan gynnwys pobl â phroblemau camddefnyddio sylweddau), ac mae'n rhaid i **Fyrddau Partneriaeth** flaenoriaethu'r broses o integreiddio gwasanaethau.

Gweler [Atodiad B](#) am wybodaeth ychwanegol.

## 2.3 Deddf Trosedd ac Anhrefn 1998

Mae Deddf Trosedd ac Anhrefn 1998 ("Deddf 1998") yn egluro dyletswyddau awdurdodau cyfrifol o ran mynd i'r afael â throsedd ac anhrefn yn eu hardaloedd. Mae Adran 5 o Ddeddf 1998 yn diffinio 'awdurdodau cyfrifol' ym mhob ardal awdurdod lleol yng Nghymru fel:

- cyngor yr ardal;
- pob prif swyddog yr heddlu ar gyfer yr ardal;
- pob awdurdod tân ac achub ar gyfer yr ardal;
- pob bwrdd iechyd lleol ar gyfer yr ardal; a
- phob darparwr gwasanaethau prawf sy'n gweithredu yn yr ardal.

Cyfeirir at yr awdurdodau cyfrifol ar gyfer ardal llywodraeth leol fel Partneriaeth Diogelwch Cymunedol.

Yn ogystal â llunio a gweithredu strategaeth i leihau troseddau ac anhrefn, mae'n rhaid i awdurdodau cyfrifol fod â strategaeth i fynd i'r afael â chamddefnyddio cyffuriau, alcohol a sylweddau eraill yn yr ardal.

Mae'n rhaid i Bartneriaethau lunio a gweithredu strategaeth yn eu hardaloedd Awdurdodau Lleol perthnasol i fynd i'r afael â chamddefnyddio cyffuriau, alcohol a sylweddau eraill.

## 2.4 Deddf Tai (Cymru) 2014

Daeth rhan 2 o Ddeddf Tai (Cymru) 2014 i rym yn 2015. Prif amcan y ddeddf yw sicrhau bod pobl sy'n ddigartref neu sy'n wynebu digartrefedd yn derbyn cymorth mor gynnar â phosibl. Mae'n rhoi dyletswydd ar awdurdodau lleol i weithio gyda phobl sydd mewn perygl o golli eu cartref mewn 56 diwrnod a'u helpu i ddod o hyd i ateb i'w problemau.

Mae yna gysylltiad cryf rhwng digartrefedd a chamddefnyddio sylweddau, ac mae'r ddeddfwriaeth newydd yn amlinellu cyfrifoldeb i awdurdodau lleol ddeall lefelau digartrefedd a gweithgareddau sy'n helpu i atal digartrefedd ac argaeledd cymorth boddhaol ar gyfer pobl sy'n ddigartref neu sydd mewn perygl o fod yn ddigartref.

### **3. Gweithio mewn Partneriaeth**

#### **3.1 Cyfrifoldeb Statudol**

Yr awdurdodau cyfrifol sy'n ffurfio Partneriaethau Diogelwch Cymunedol sy'n parhau i fod yn statudol gyfrifol am lunio a gweithredu strategaeth leol ar gyfer mynd i'r afael â chamddefnyddio sylweddau ym mhob ardal llywodraeth leol yng Nghymru. Roedd strategaeth Llywodraeth Cymru ar gamddefnyddio sylweddau, 'Gweithio gyda'n Gilydd i Leihau Niwed' (2008-18) yn credu'n gryf y dylai Partneriaethau ac asiantaethau eraill sy'n gyfrifol am fynd i'r afael â chamddefnyddio sylweddau a lleihau'r niwed sy'n gysylltiedig â hynny wneud mwy i gynllunio gwasanaethau trin a rhannu adnoddau ar lefel ranbarthol. Sefydlwyd strwythur y Byrddau Cynllunio Ardal felly i gynorthwyo darpariaeth ar lefel ranbarthol (Bwrdd Iechyd Lleol). Mae aelodaeth y Byrddau yn cynnwys cynrychiolwyr pob awdurdod cyfrifol sy'n rhan o'r Partneriaethau er mwyn ei gwneud yn bosibl i gyfrifoldebau statudol yn ymwneud â chamddefnyddio sylweddau gael eu cyflawni ar lefel ranbarthol.

Yn ogystal â'r dyletswyddau statudol sy'n cynnwys darpariaeth benodol i gyflawni dyletswyddau cynllunio drwy'r Cynllun Llesiant Lleol, mewn egwyddor mae Partneriaethau yn gallu cynnwys strategaethau diogelwch cymunedol yn eu Cynllun, gan fynd ati i gyflawni dyletswyddau cynllunio awdurdodau cyfrifol o dan Ddeddf Trosedd ac Anhrefn 1998. Fel sy'n wir am ddyletswyddau statudol eraill, mae'n rhaid i'r byrddau fodloni eu hunain eu bod wedi bodloni gofynion Deddf Trosedd ac Anhrefn 1998 yn llawn. Bydd unrhyw benderfyniad ar beth i'w gynnwys mewn Cynllun Llesiant Lleol yn gorfod ystyried neu gyd-fynd â'r trefniadau darpariaeth ranbarthol a nodwyd uchod.

#### **3.2 Trefniadau llywodraethu ac adrodd ranbarthol**

Yn unol ag agenda cydweithio ehangach Llywodraeth Cymru, mae Byrddau Cynllunio Ardal yn cyfuno adnoddau i ddatblygu a rheoli gwasanaethau camddefnyddio sylweddau ledled ardaloedd y Partneriaethau. Mae hyn yn darparu cyfleoedd i gryfhau cynllunio, comisiynu, darparu a rheoli perfformiad gwasanaethau yn ogystal â sicrhau effeithlonrwydd. Bu'r dull gweithredu ranbarthol hwn ar waith ers nifer o flynyddoedd bellach. Mae wedi helpu i liniaru rhywfaint o'r baich ar lefel Partneriaethau unigol, gan sicrhau bod modd rhannu profiad ac arbenigedd yn fwy effeithiol ar lefel genedlaethol.

#### **3.3 Diwygio Llywodraeth Leol**

Cafwyd datganiad<sup>1</sup> gan Ysgrifennydd y Cabinet dros Gyllid a Llywodraeth Leol ar 4 Hydref 2016 yn cynnig ffordd ymlaen ar gyfer diwygio llywodraeth leol ar sail cyflwyno dull gorfodol a systematig o waith ranbarthol ym maes llywodraeth leol. Cynhelir trafodaeth ac ymgynghoriad â llywodraeth leol a rhanddeiliaid eraill ynglŷn â

<sup>1</sup> <http://gov.wales/about/cabinet/cabinetstatements/2016-new/lgreformupdate/?skip=1&lang=cy>

daearyddiaeth bosibl y trefniadau rhanbarthol, a'r gwasanaethau a allai gael eu cynnwys. Y nod fydd cyflwyno'r gwasanaethau a'r trefniadau llywodraethu ar sail ôl troed daearyddol cyson a symleiddio'r trefniadau cydweithredu presennol.

Wrth ddatblygu trefniadau llywodraethu a strategaethau comisiynu, cynghorir y Byrddau i fod yn gyfarwydd â datblygiadau yn ymwneud â diwygio llywodraeth leol a'u heffaith bosibl ar drefniadau llywodraethu, comisiynu a chontractio. Byddwn yn parhau i ystyried sut gallwn gynorthwyo gwaith llywodraethu Byrddau effeithiol fel rhan o'r agenda diwygio llywodraeth leol.

### **3.3 Strwythurau / strategaethau cynllunio a ffynonellau gwybodaeth eraill i'w hystyried ar lefel Byrddau Cynllunio Ardal**

Mae dogfennau strwythurau / strategaethau presennol y mae angen i'r Byrddau eu hystyried yn cynnwys:

- Asesiadau Strategol Partneriaethau Diogelwch Cymunedol
- Cynlluniau Comisiynu Rhanbarthol Cefnogi Pobl (yn newid i Gynlluniau Strategol Rhanbarthol o fis Ebrill 2017 ymlaen)
- Strategaethau Digartrefedd Awdurdodau Lleol (i'w cyhoeddi yn 2018)
- Cynlluniau Timau Troseddau Ieuentid
- Byrddau Gwasanaethau Cyhoeddus (os yw'r Bwrdd yn canolbwyntio ar faterion camddefnyddio sylweddau)
- Asesiad o Lesiant Lleol o dan Ddeddf Llesiant Cenedlaethau'r Dyfodol (Cymru) 2015
- Asesiad o anghenion gofal a chymorth o dan adran 14 o Ddeddf Gwasanaethau Cymdeithasol a Llesiant (Cymru) 2014 (asesu'r boblogaeth)
- Byrddau Partneriaeth Rhanbarthol o dan adran 168 o Ddeddf Gwasanaethau Cymdeithasol a Llesiant (Cymru) 2014

Hefyd, mae'n cael ei ystyried yn ymarfer da i'r Byrddau Cynllunio Ardal ystyried aliniad â strwythurau cynllunio eraill fel Timau Integredig Cymorth i Deuluoedd, fel sy'n briodol.

## **4. Strwythurau Cenedlaethol**

Mae'r fforymau cenedlaethol allweddol sy'n cynorthwyo i roi'r strategaeth camddefnyddio sylweddau ar waith wedi'u nodi isod. Cydnabyddir bod angen i'r Byrddau Cynllunio Ardal sicrhau bod ganddynt fecanweithiau i gyfrannu at y byrddau hyn ac i dderbyn adborth ganddynt er mwyn bod yn effeithiol. Mae diagram yn dangos y trefniadau hyn wedi'i gynnwys yn [Atodiad C.](#)

### ***Bwrdd Partneriaeth Camddefnyddio Sylweddau Cenedlaethol (NPB)***

Sefydlwyd bwrdd partneriaeth camddefnyddio sylweddau cenedlaethol ar lefel Cymru gyfan i oruchwylio'r gwaith o gyflawni strategaeth 10 mlynedd Llywodraeth Cymru. Wrth wneud hynny, mae'n sicrhau bod y strategaeth yn cael ei hadolygu a'i 'diwygio' yn sgil datblygiadau newydd neu newidiadau ym mhatrymau camddefnyddio

sylweddau. Mae'r Bwrdd hefyd yn gyfrifol am sicrhau bod cysylltiadau angenrheidiol yn cael eu gwneud â grwpiau strategaeth cysylltiedig eraill.

### ***Panel Cynghori ar Gamddefnyddio Sylweddau***

Mae'r Panel hwn yn cynghori Ysgrifennydd y Cabinet dros lechyd, Llesiant a Chwaraeon a Gweinidog lechyd y Cyhoedd a Gwasanaethau Cymdeithasol ar faterion sy'n ymwneud â chamddefnyddio sylweddau.

Mae'r Panel yn cynnwys unigolion a benodir yn gyhoeddus sydd ag arbenigedd neu ddiddordeb cryf ym maes camddefnyddio sylweddau. Mae'n un o Gyrrff cynghori a reoleiddir a Noddir gan Lywodraeth Cymru Swyddfa'r Comisiynydd Penodiadau Cyhoeddus.

Mae'r Panel yn rhoi cyngor penodol ar ddatblygu Strategaeth Camddefnyddio Sylweddau Cymru, yn ymateb i ymchwiliadau camddefnyddio sylweddau Pwyllgor Cynulliad Cenedlaethol Cymru ac yn cynghori'r Bwrdd Partneriaeth Cenedlaethol ar unrhyw faterion sy'n ymwneud â themâu a phatrymau camddefnyddio sylweddau. Mae'r Panel hefyd yn ystyried canllawiau a ddatblygir gan gyrrff cenedlaethol fel y Cyngor Cynghori ar Gamddefnyddio Sylweddau, y Sefydliad Cenedlaethol dros Ragoriaeth mewn lechyd a Gofal (NICE) a Chanolfan Monitro Cyffuriau a Chaethiwed i Gyffuriau Ewrop ac yn cynghori ar effaith rheng flaen bosibl unrhyw ddatblygiadau polisi.

### ***Bwrdd Gweithredu Cenedlaethol ar gyfer Atal Gwenwyno gan Gyffuriau***

Amcan cyffredinol y Bwrdd Gweithredu Cenedlaethol ar gyfer Atal Gwenwyno gan Gyffuriau yw goruchwyllo gwaith y Byrddau lechyd, y Byrddau Cynllunio Ardal a phartneriaid camddefnyddio sylweddau eraill er mwyn lleihau nifer y marwolaethau sy'n gysylltiedig â chyffuriau a nifer y bobl sy'n cael eu derbyn i'r ysbyty ar ôl cael eu gwenwyno gan gyffuriau yng Nghymru.

Bydd y Bwrdd yn cefnogi gweithredu argymhellion y Grŵp Lleihau Niwed ac yn rhoi cyngor ar y camau pellach sydd angen eu rhoi ar waith ar lefel genedlaethol a lleol, gan nodi meysydd ymarfer da a lledaenu gwybodaeth i'r holl randdeiliaid perthnasol am gynnydd a rhwystrau presennol i gynnydd o safbwynt gweithredu.

### ***Bwrdd Gwybodaeth a Dadansoddi Data***

Mae'r grŵp hwn yn cynghori ar sut mae perfformiad y strategaeth yn gallu cael ei fesur yn effeithiol ac ar effaith penderfyniadau polisi ar ddefnydd gweithredol Cronfa Ddata Genedlaethol Cymru ar Gamddefnyddio Sylweddau. Hefyd, mae'r Bwrdd yn cyfrannu at y gwaith o nodi meysydd lle mae angen gwella ansawdd data, a thrwy gynrychiolwyr Byrddau Cynllunio Ardal, mae'n helpu i sicrhau bod ansawdd a chysondeb systemau casglu data ledled Cymru yn cael eu cynnal/gwella.

### ***Grŵp Cadeiryddion Byrddau Cynllunio Ardal***

Mae'r grŵp hwn yn cynnwys Cadeiryddion ac Is-Gadeiryddion Byrddau Cynllunio Ardal ledled Cymru ac mae'n is-grŵp ffurfiol o'r Bwrdd Partneriaeth Cenedlaethol. Mae'r Grŵp yn darparu fforwm lle gellir lledaenu arferion da a 'gwersi a ddysgwyd' ar draws y 7 Bwrdd Cynllunio Ardal, ac mae'n meincnodi perfformiad ledled Cymru.

### ***Gweithgor Niwed i'r Ymennydd sy'n Gysylltiedig ag Alcohol***



Amcan Gweithgor Niwed i'r Ymennydd sy'n Gysylltiedig ag Alcohol Llywodraeth Cymru yw helpu i roi camau arfaethedig y Gweithgor ar waith yng Nghynllun Cyflenwi Camddefnyddio Sylweddau 2016-18, ac ystyried pa gamau gweithredu eraill sydd eu hangen i fynd i'r afael â'r broblem gynnyddol o niwed i'r ymennydd sy'n gysylltiedig ag alcohol yng Nghymru. Yn benodol, bydd y Grŵp yn rhoi cyngor ar y camau pellach sydd angen eu rhoi ar waith ar lefel genedlaethol a lleol, gan nodi meysydd ymarfer da a lledaenu gwybodaeth i'r holl randdeiliaid perthnasol am gynnydd a rhwystrau presennol i gynnydd o safbwynt gweithredu.

### ***Rhwydwaith Diwydiant Alcohol Llywodraeth Cymru***

Prif amcan Rhwydwaith Diwydiant Alcohol Llywodraeth Cymru yw cydweithio i fynd i'r afael â'r materion cymhleth sy'n ymwneud â chamddefnyddio sylweddau, a mynd ati i hyrwyddo yfed cyfrifol yng Nghymru. Bydd y rhwydwaith yn cydweithio i wireddu addewidion Bargen Cyfrifoldeb Iechyd y Cyhoedd ac yn mynd ati i ystyried y materion ehangach yn ymwneud â chamddefnyddio alcohol ac yfed cyfrifol yng Nghymru. Cadeirydd y Grŵp yw Tracey Breheny, Dirprwy Gyfarwyddwr Is-adran Camddefnyddio Sylweddau a Busnes y Llywodraeth a Busnes Corfforaethol. Mae rhanddeiliaid y Rhwydwaith yn cynnwys swyddogion Llywodraeth Cymru, bragdai, archfarchnadoedd a chymdeithasau masnach. Mae gan Iechyd Cyhoeddus Cymru statws sylwedydd ar y grŵp.

### ***Bwrdd Gwasanaeth Di-waith Llywodraeth Cymru***

Mae'r Bwrdd hwn yn goruchwyllo'r gwaith o ddatblygu a gweithredu'r Gwasanaeth Di-waith. Amcan y gwasanaeth hwn yw cynorthwyo pobl sy'n gwella o gamddefnyddio sylweddau gan gynnwys alcohol, a/neu'n gwella o gyflyrau iechyd meddwl. Y prif ddulliau gweithredu yw mentora cymheiriaid a chymorth cyflogaeth arbenigol. Mae tîm rheoli'r Gwasanaeth Di-waith yn adrodd i'r Bwrdd ac yn gweithio gyda rhanddeiliaid allweddol gan gynnwys Byrddau Cynllunio Ardal, Rhanddeiliaid Cyfiawnder, yr Adran Gwaith a Phensiynau ac eraill, fel sy'n briodol.

## **5 Byrddau Cynllunio Ardal Camddefnyddio Sylweddau – Egwyddorion Allweddol**

### **5.1 Sefydlu gofynion Deddf Llesiant Cenedlaethau'r Dyfodol (Cymru) (2015)**

Dylai Byrddau Cynllunio Ardal geisio gweithio i wella llesiant economaidd, cymdeithasol, amgylcheddol a diwylliannol Cymru. I wneud hyn, mae'n rhaid iddynt sicrhau bod eu strategaethau comisiynu yn cyd-fynd ag amcanion llesiant eu sefydliadau, gan ddangos sut maent wedi rhoi'r 'egwyddor datblygu cynaliadwy' ar waith yn ymarferol. Gweler 2.1 am ragor o wybodaeth.

### **5.2 Iechyd a Gofal Darbodus**

Mae'n rhaid i Fyrddau Cynllunio Ardal yng Nghymru sefydlu'r egwyddorion sy'n seiliedig ar werth ac sy'n cael eu hyrwyddo gan iechyd a gofal darbodus ledled y system gyfan. Yn y cyswllt hwn, mae iechyd a gofal darbodus yn ymwneud â'r gwasanaeth priodol yn ymyrryd ar yr amser iawn yn y ffordd gywir, gan weithredu ar sail tystiolaeth. Os oes angen i fwy nag un gwasanaeth ymyrryd, dylent gydweithio er mwyn manteisio'n llawn ar adnoddau, gan sicrhau ymateb cymesur ac osgoi dyblygu ymdrech a thriniaeth.

Mae'r newid diwylliannol hwn yn berthnasol i'r gwaith o gomisiynu gwasanaethau camddefnyddio sylweddau gan fod angen i Fyrddau Cynllunio Ardal sicrhau bod gwasanaethau yn effeithlon, yn effeithiol ac yn grymuso. Mae'r egwyddorion ehangach canlynol wedi'u haddasu o'r egwyddorion a nodir ar gyfer iechyd a gofal darbodus:

- Sicrhau iechyd a llesiant drwy weithio gyda'r cyhoedd, cleifion a gweithwyr proffesiynol fel partneriaid cyfartal drwy gyd-gynhyrchu
- Gofalu am y rhai sydd â'r angen iechyd mwyaf yn gyntaf, gan wneud y defnydd mwyaf effeithiol o'r holl sgiliau ac adnoddau
- Gwneud yr hyn sydd angen ei wneud yn unig, dim mwy, dim llai; a pheidio â gwneud unrhyw niwed
- Lleihau amrywiadau amhriodol drwy ddefnyddio ymarferion seiliedig ar dystiolaeth mewn ffordd gyson a thryloyw.

Dyma'r ddolen i'r adnodd 'rhoi gofal iechyd darbodus ar waith', sy'n cynnwys pennod ar gamddefnyddio sylweddau:

<http://www.prudenthealthcare.org.uk/mynd-ir-afael-a-chamddefnyddio-sylweddau-mewn-ffordd-effeithiol-a-chynaliadwy/>

### **5.3 Cynnwys Defnyddwyr Gwasanaethau**

Mae Llywodraeth Cymru yn parhau â'i hymrwymiad i sicrhau bod defnyddwyr gwasanaethau yn cymryd rhan yn y broses o gynllunio, dylunio a darparu gwasanaethau camddefnyddio sylweddau.

Yn amlwg, mae gan ddefnyddwyr gwasanaethau brofiadau a gwybodaeth unigryw sy'n eu galluogi i roi "cyngor arbenigol" yn y maes hwn ac felly mae'r broses o gynllunio a darparu gwasanaethau yn debygol o fod yn fwy effeithiol os bydd yr unigolion hynny sy'n defnyddio'r gwasanaethau yn cael eu cynnwys yn uniongyrchol.

Disgwylir i bob Bwrdd sicrhau bod trefniadau amrywiol ar waith i ymgysylltu â defnyddwyr gwasanaethau yn effeithiol a'u cynnwys yng ngwaith y Bwrdd. Penderfyniad rhanbarthol i'w wneud gan bob Bwrdd fydd y trefniadau hyn ond gall ddigwydd drwy gynrychiolaeth uniongyrchol ar y Bwrdd neu drwy strwythurau adrodd gyda fforymau defnyddwyr gwasanaethau lleol sefydledig.

Ceir rhagor o wybodaeth am y ffordd y gall defnyddwyr gwasanaethau gael eu cynnwys yn y Fframwaith Triniaethau Camddefnyddio Sylweddau yn y "Fframwaith Cynnwys Defnyddwyr Gwasanaeth".

#### **5.4 Plant a Phobl Ifanc**

Mae'r egwyddorion a gaiff eu hamlinellu yn y canllawiau hyn yr un mor ddilys wrth ystyried canlyniadau plant a phobl ifanc sy'n defnyddio gwasanaethau camddefnyddio sylweddau. Cydnabyddir mai'r unig ffordd o gyflawni a chynnal gwell canlyniadau yw trwy sicrhau bod gwasanaethau allweddol yn cydweithio i gynllunio a gweithredu darpariaeth.

Er mwyn galluogi'r Byrddau Cynllunio Ardal i gyflawni eu rôl yn llawn yn y maes hwn, dylent gynnwys cynrychiolwyr fel sy'n briodol o'r asiantaethau partner perthnasol megis Gwasanaethau Cymdeithasol, Gwasanaethau Plant a Gwasanaethau Iechyd Meddwl, Addysg, Gwasanaethau Troseddau Ieuencid a sefydliadau gwirfoddol priodol.

Mae darparu'r amrywiaeth o wasanaethau addysg, atal a thrin i blant a phobl ifanc sy'n camddefnyddio sylweddau yn elfen allweddol o'r gwaith o ddiogelu a hybu iechyd a lles plant. Ni ddylai diogelu plant gael ei ystyried yn weithgaredd ar wahân i hybu eu lles a dylid ei osod yng nghyd-destun darparu gwasanaethau yn ehangach. Felly mae'n hollbwysig bod gwasanaethau camddefnyddio sylweddau yn cynnal perthynas waith da â gwasanaethau cymdeithasol a chydweithwyr eraill sy'n ymwneud â Byrddau Lleol Diogelu Plant.

#### **5.5 Grwpiau amrywiol**

Dylai'r Bwrdd Cynllunio Ardal roi sylw priodol i amrywiaeth ei ardal ac unrhyw anghenion penodol sydd gan grwpiau lleiafrifol neu grwpiau anodd eu cyrraedd.

Mae angen i anghenion grwpiau nas cynrychiolir yn ddigonol gael eu hystyried yn llawn wrth gynllunio a darparu gwasanaethau.

#### **5.6 Safonau'r Gymraeg**

Mae Llywodraeth Cymru yn awyddus i weld yr iaith Gymraeg yn ffynnu yng Nghymru a chreu mwy o gyfleoedd i bobl ddefnyddio'r iaith. Mae Llywodraeth Cymru wedi ymrwymo i gyfleu'r pwysigrwydd o sicrhau bod gwasanaethau ar gael yn newis iaith defnyddwyr gwasanaethau, a sicrhau wrth ddatblygu polisi bod modd nodi a mynd i'r

afael ag unrhyw faterion yn ymwneud â'r Gymraeg. Bydd disgwyl i'r Bwrdd Cynllunio Ardal weithio gyda sefydliadau sy'n cynllunio ac yn darparu gwasanaethau er mwyn cyflawni hyn. Hefyd, os yw'n berthnasol, mae'n rhaid i'r Bwrdd Cynllunio Ardal gydymffurfio â Safonau'r Gymraeg perthnasol. Mae gwefan Comisiynydd y Gymraeg yn cynnwys rhagor o wybodaeth am y defnydd o'r Gymraeg:

<http://www.comisiynyddygybraeg.cymru/Cymraeg/Pages/Hafan.aspx>

## **5.7 Rhannu Gwybodaeth / Diogelu Data**

Mae rhannu gwybodaeth yn rhan o broses gyfathrebu dda ac mae'n hanfodol i ddarparu a chynllunio gwasanaethau camddefnyddio sylweddau. Dylid rhannu unrhyw wybodaeth bersonol adnabyddadwy yn unol ag egwyddorion Cytundeb Rhannu Gwybodaeth Bersonol Cymru (WASPI). Mae pob Bwrdd Iechyd Lleol a phob awdurdod lleol yng Nghymru wedi llofnodi'r Cytundeb. Mae rhagor o wybodaeth am WASPI ar gael drwy'r ddolen ganlynol:

<http://www.waspi.org/>

Dylai fod gan Fyrddau Cynllunio Ardal system i rannu gwybodaeth yn unol â phrotocolau rhannu gwybodaeth priodol, gan gydymffurfio â deddfwriaeth diogelu data.

Hefyd, dylai pob cynrychiolydd o'r Byrddau Cynllunio Ardal gadw cyfrinachedd unrhyw wybodaeth y mae'n ei derbyn gan barti neu gynrychiolydd arall a ddynodwyd yn wybodaeth gyfrinachol, a'i defnyddio at y dibenion a nodir yn y protocolau rhannu gwybodaeth priodol yn unig.

Dylai Byrddau Cynllunio Ardal fod yn ymwybodol bod Deddf Gwasanaethau Cymdeithasol a Llesiant (Cymru) 2014 yn darparu fframwaith cyfreithiol cryfach ar gyfer diogelu plant, ac mae wedi cyflwyno "dyletswydd i adrodd" ar awdurdod lleol ac yn diffinio "plentyn mewn perygl".

Mae'n rhaid i staff yr awdurdod lleol, y sector iechyd a'r heddlu hysbysu'r awdurdod lleol am bryderon os oes ganddynt achos rhesymol i gredu bod plentyn mewn perygl o gael ei gam-drin, ei esgeuluso neu ei niweidio, neu ei fod yn cael ei gam-drin, ei esgeuluso neu ei niweidio. Os cânt eu hysbysu am y cyfryw bryderon, bydd awdurdodau lleol yn cyflawni eu dyletswydd bresennol i ymchwilio o dan adran 47 o Ddeddf Plant 1989.

## **5.8 Datblygu'r Gweithlu**

Mae'r gweithlu camddefnyddio sylweddau yn eang iawn gan ei fod yn cynnwys y rheini sy'n gweithio gydag oedolion, plant a phobl ifanc ynghyd â'r rheini mewn gwasanaethau arbenigol yn ogystal â gwasanaethau mwy prif ffrwd megis addysg a gofal cymdeithasol. Mae sicrhau bod y gweithlu hwn yn meddu ar ddigon o sgiliau ac adnoddau yn hanfodol i ddarparu ymyriadau camddefnyddio sylweddau priodol, diogel ac effeithiol.

Er bod y Cynllun Gweithredu ar gyfer Datblygu'r Gweithlu Camddefnyddio Sylweddau (2011-2014) wedi dod i ben bellach, mae egwyddorion a disgwyliadau

craidd y ddogfen yn berthnasol o hyd. Disgwylir i'r Byrddau Cynllunio Ardal ddeall anghenion datblygu'r gweithlu a chynllunio i ddiwallu anghenion hyfforddi yn unol â hynny. Mae Llywodraeth Cymru yn darparu cynllun bwrsariaeth blynyddol i bob Bwrdd Cynllunio Ardal i hwyluso'r cyfryw hyfforddiant, ond dylid ystyried defnyddio cyllid refeniw'r Gronfa Weithredu ar Gamddefnyddio Sylweddau hefyd.

## **5.9 Darparu Ymyriadau ar sail Tystiolaeth**

Wrth gynllunio, comisiynu neu ddarparu gwasanaethau, mae'n rhaid i gyrff y GIG sicrhau eu bod yn cydymffurfio â'r Safonau ar gyfer Gwasanaethau Iechyd yng Nghymru yn unol â Fframwaith *Gwneud yn Dda, Gwneud yn Well*. Yn benodol, dylent gydymffurfio â safon 7 sy'n nodi'r gofynion ar gyfer darparu gofal diogel sy'n effeithiol yn glinigol.

Mae Llywodraeth Cymru yn disgwyl i'r GIG a sefydliadau eraill sy'n comisiynu ac yn cynllunio gwasanaethau sicrhau eu bod yn seiliedig ar angen clinigol. Hefyd, dylent gydymffurfio ag egwyddorion Gofal Iechyd Darbodus sy'n nodi mai dim ond ymyriadau sy'n seiliedig ar sylfaen dystiolaeth gadarn sy'n cael eu darparu.

Derbynnir bod darparwyr yn gallu defnyddio dulliau amgylcheddol penodol a dulliau ategol eraill i geisio gwneud gwasanaethau yn fwy derbyniol a hygyrch, ond ni ddylai hyn gynnwys ymyriadau lle nad oes gan driniaethau unrhyw ganlyniadau therapiwtig sydd wedi'u profi, ac eithrio yng nghyd-destun lleoliadau ymchwil o ansawdd da, lle mae modd datblygu'r sylfaen dystiolaeth. Byddai canllawiau clinigol NICE a gwybodaeth seiliedig ar dystiolaeth arall, fel **Cronfa Ddata Cochrane** o Adolygiadau Systematig, yn ffynonellau gwybodaeth priodol.

## **5.10 Hysbysu sefydliadau'r Trydydd Sector am benderfyniad cyllido**

Un o ofynion Cod Ymarfer y Trydydd Sector yw bod Llywodraeth Cymru yn rhoi tri mis o rybudd o leiaf i sefydliadau Trydydd Sector ynglŷn â'i phenderfyniad i ddyfarnu neu ddileu cyllid. Byddem yn disgwyl i'r Byrddau Cynllunio Ardal gydymffurfio i'r graddau posibl â'r egwyddor hon, felly, er enghraifft, os yw'r Bwrdd yn bwriadu dileu cyllid ar 1 Awst, mae'n rhaid iddo hysbysu'r sefydliad perthnasol am unrhyw benderfyniad erbyn 31 Mai. Dylai Byrddau Cynllunio Ardal gynnwys y gofyniad hwn yn eu cynlluniau gwario. Dylai'r Byrddau gyflwyno llythyr hysbysu o leiaf, os nad llythyr y dyfarniad terfynol, erbyn y dyddiad hwn. Mae'n rhaid i'r hysbysiad hwn fod ar ffurf ysgrifenedig.

## **6 Rolau a chyfrifoldebau'r Byrddau Cynllunio Ardal Camddefnyddio Sylweddau**

Prif amcan y Byrddau Cynllunio Ardal o hyd yw gwella a chryfhau'r trefniadau ar gyfer cynllunio, comisiynu a rheoli perfformiad gwasanaethau camddefnyddio sylweddau yng Nghymru. Hefyd, bwriedir i'r Byrddau gynorthwyo awdurdodau cyfrifol a phartneriaid perthnasol eraill i gyflawni eu cyfrifoldeb statudol drwy ddarparu dull o rannu adnoddau prin lle bo hynny'n briodol, a rhannu arbenigedd i weithredu Strategaeth Camddefnyddio Sylweddau Llywodraeth Cymru.

### **6.1 Rôl allweddol Byrddau Cynllunio Ardal**

Cynorthwyo awdurdodau cyfrifol i gyflawni eu dyletswyddau mewn perthynas â chamddefnyddio sylweddau drwy:—

- Ddatblygu strategaeth gomisiynu seiliedig ar ganlyniadau ledled ardal y Bwrdd.
- Llunio cynllun gweithredu gyda chostau llawn i gefnogi'r strategaeth gomisiynu ac ystadau - dylai hwn nodi goblygiadau cyfalaf a refeniw'r strategaeth yn glir.
- Sicrhau bod systemau cyllidebu, cyfrifyddu a rheoli archwilio priodol ar waith i weinyddu cronfeydd refeniw a chyfalaf y Gronfa Weithredu ar Gamddefnyddio Sylweddau yn briodol o fewn strwythur llywodraethu pob sefydliad sy'n perthyn i'r Bwrdd.
- Sicrhau bod y Safonau Craidd ar gyfer Camddefnyddio Sylweddau a safonau perthnasol eraill yn cael eu hymgorffori ym mhob system cynllunio a darparu gwasanaethau gan wneud trefniadau priodol i reoli ac adolygu perfformiad.
- Sicrhau bod yr holl wasanaethau a ariennir yn rhan o lwybr gofal integredig yn seiliedig ar y dogfennau canllaw 'Gofal Integredig a Llwybrau Gofal Integredig ar gyfer Gwasanaethau Camddefnyddio Sylweddau i Oedolion yng Nghymru' a 'Gofal Integredig i Blant a Phobl Ifanc hyd at 18 oed sy'n Camddefnyddio Sylweddau'.
- Sicrhau bod trefniadau ar waith i dderbyn ac ystyried data rheoli perfformiad ynghyd â gweithredu arno.
- Nodi cyfleoedd lle y bydd cynllunio, comisiynu a darparu gwasanaethau ar sail ranbarthol yn gost-effeithiol ac yn darparu gwell llwyfan i ymgysylltu â darparwyr neu ddefnyddwyr gwasanaethau.
- Gweithio gyda'r Byrddau Partneriaeth Rhanbarthol ac yn lleol drwy glystyrau sylfaenol i gyflwyno mewn cynlluniau ffurfiol (gan gynnwys Cynlluniau Tymor Canolig y Byrddau Iechyd Lleol) sut maent yn bwriadu asesu a mynd i'r afael ag unrhyw fylchau presennol a bylchau posibl mewn gwasanaethau a nodwyd fel rhan o'u gofal camddefnyddio sylweddau.
- Gweithio gyda'r Byrddau Partneriaeth Rhanbarthol ac yn lleol drwy glystyrau sylfaenol i asesu anghenion gofal a chymorth camddefnyddio sylweddau'r boblogaeth yn unol â gofynion Deddf Gwasanaethau Cymdeithasol a Llesiant (Cymru) 2014 (asesiadau o anghenion y boblogaeth) a Deddf Llesiant Cenedlaethau'r Dyfodol (Cymru) 2015.
- Gweithio'n agos gyda Byrddau Partneriaeth Rhanbarthol, a sefydlwyd o dan Ddeddf Gwasanaethau Cymdeithasol a Llesiant (Cymru) 2014, i sicrhau bod gwasanaethau camddefnyddio sylweddau yn cael eu hystyried yng nghyd-destun gwasanaethau gofal a chymorth eraill.

## 6.2 Aelodaeth Byrddau Cynllunio Ardal

Mae angen i aelodau Byrddau fod â digon o statws er mwyn rhoi swmp a sylwedd i'w penderfyniadau a'u hargymhellion. Dylid penderfynu ar union aelodaeth a strwythur y

Byrddau a'r is-grwpiau yn rhanbarthol ond dylid cynnwys cynrychiolwyr o'r sefydliadau canlynol yn y strwythur cyffredinol o leiaf:-

- Cyfarwyddwr Iechyd Cyhoeddus a/neu gynrychiolydd o dîm lleol Iechyd Cyhoeddus Cymru
- Y Bwrdd Iechyd Lleol (cynrychiolydd cynllunio a chynrychiolydd clinigol o'r tîm Trin Camddefnyddio Sylweddau)
- Pob awdurdod lleol o fewn cwmpas y Bwrdd
- Gwasanaeth yr Heddlu
- Ymddiriedolaeth Prawf
- Cynrychiolydd Cefnogi Pobl/ Digartrefedd/ Tai
- Cynrychiolydd Gofal Sylfaenol
- Darparwr Gwasanaeth Camddefnyddio Sylweddau yn y Sector Gwirfoddol/Annibynnol/Preifat
- Gwasanaethau Cynllunio Plant a Phobl Ifanc, h.y. gwasanaethau plant/ Tîm Troseddau Ieuentid.

Dylai Byrddau Cynllunio Ardal sicrhau bod eu haelodau yn cefnogi'n effeithiol y gofyniad i weithio mewn partneriaeth â Byrddau cysylltiedig (fel y Partneriaethau Diogelwch Cymunedol, RPB, a PSB). Yn ogystal, os oes modd, dylai Byrddau Cynllunio Ardal ystyried rhoi trefniadau ar waith i ymgysylltu â Byrddau Diogelu (sy'n gweithio i ddiogelu a hyrwyddo lles plant ac oedolion yn ardal y Bwrdd) er mwyn nodi cyfleoedd i weithio mewn partneriaeth i sicrhau canlyniadau cyffredin y cytunir arnynt.

Dylid gwahodd y Comisiynwyr Heddlu a Throseddu i fynychu hefyd.

Bydd aelod o Dîm Camddefnyddio Sylweddau Llywodraeth Cymru yn gwasanaethu ar bob Bwrdd Cynllunio Ardal i ddarparu cyngor.

Mae rôl pob aelod i'w gweld yn [Atodiad D](#).

### **6.3 Cadeirydd ac Is-gadeirydd y Byrddau Cynllunio Ardal**

Rhagwelir y bydd y Cadeirydd a'r Is-gadeirydd yn dod o Iechyd Cyhoeddus Cymru neu un o'r awdurdodau cyfrifol.

Rôl y Cadeirydd fydd sicrhau bod y Bwrdd Cynllunio Ardal yn gweithredu'n effeithlon ac yn unol â'r trefniant llywodraethu sydd wedi'i gytuno gan bob Bwrdd.

### **6.4 Trefniadau Comisiynu a Chynllunio Cymorth / Ysgrifenyddiaeth Byrddau Cynllunio Ardal**

Bydd angen i bob Bwrdd ddiffinio ei drefniadau cymorth penodol. Fodd bynnag, dylid cyflawni swyddogaethau datblygu, cynllunio, comisiynu a rheoli perfformiad gwasanaethau ar lefel ranbarthol.

Ni fydd unrhyw ran o refeniw'r Gronfa Weithredu ar Gamddefnyddio Sylweddau ar gyfer comisiynu a chynllunio gwasanaethau cymorth yn cael ei gymeradwyo oni bai bod modd dangos na fydd cyllid a chymorth ar gyfer y tîm rhanbarthol yn cael effaith niweidiol ar sefydlogrwydd gwasanaethau presennol, a'u bod yn cyrraedd y lefel sylfaenol sydd ei hangen i gefnogi gwasanaethau camddefnyddio sylweddau rheng flaen yn effeithiol. Disgwylir i Fyrddau Cynllunio Ardal wneud arbedion effeithlonrwydd yn y maes hwn lle bo modd.



## 7. Cyllido

### 7.1 Y Gronfa Weithredu ar Gamddefnyddio Sylweddau - Refeniw

Bydd refeniw'r Gronfa Weithredu ar Gamddefnyddio Sylweddau yn parhau i gael ei ddyrannu ar sail ranbarthol. Bydd Llywodraeth Cymru yn hysbysu'r Bwrdd Cynllunio Ardal am ei ddyraniad yn unol â'r fformiwla cyllido, a bydd cymeradwyaeth ffurfiol yn amodol ar gyflwyno cynllun gwario drwy'r rhaglen gyllido ar-lein. Disgwylir y bydd cymeradwyaeth ffurfiol yn cael ei rhoi i Fyrddau Cynllunio Ardal ym mis Ionawr bob blwyddyn, ond mae hyn yn amodol ar gadarnhau cyllideb gyffredinol Llywodraeth Cymru.

Mae blaenoriaethau ar gyfer defnyddio'r adnoddau hyn yn parhau i ategu'r blaenoriaethau a amlinellir yn y strategaeth camddefnyddio sylweddau ar gyfer Cymru - 'Gweithio Gyda'n Gilydd i Leihau Niwed' ac mae'n atgyfnerthu'r canlynol:-

- gwella mynediad at wasanaethau plant a phobl ifanc, yn ogystal â gwella argaeledd ac ansawdd y gwasanaethau hynny;
- mynd i'r afael â rhestrau aros yn cynnwys y rhai ar gyfer gwasanaethau cleifion mewnol;
- mynd i'r afael â chamddefnyddio alcohol;
- comisiynu gwasanaethau dadwenwyno ac ailsefydlu priodo;
- cynnwys y broses adfer mewn gwasanaethau prif ffrwd.

### 7.2 Y Gronfa Weithredu ar Gamddefnyddio Sylweddau – Trefniadau Refeniw a Glustnodir

Dylid dyrannu'r cyllid a glustnodir ar gyfer plant a phobl ifanc, Haen 4 a darpariaeth gwrsela yn unol â'r drefn ganlynol:-

#### 7.2.1 Plant a Phobl Ifanc

Mae'n rhaid defnyddio'r arian a glustnodir ar gyfer plant a phobl ifanc i ariannu datblygiad parhaus gwasanaethau camddefnyddio sylweddau i'r rhai o dan 18 oed yn unol â'r canllawiau "Gofal Integredig i Blant a Phobl Ifanc hyd at 18 oed sy'n Camddefnyddio Sylweddau" a gyhoeddwyd ym mis Mawrth 2011.

#### 7.2.2 Haen 4

Cyflwynwyd rhestr o ddarparwyr adsefydlu preswyl a ffefrir ym mis Ebrill 2015 i helpu i gynnal darpariaeth gwasanaethau Haen 4 o ansawdd uchel yng Nghymru. Mae'n rhaid i bob lleoliad adsefydlu preswyl sydd wedi'i gomisiynu drwy ddefnyddio'r dyraniad a glustnodwyd gydymffurfio â'r fframwaith hwn, ac eithrio mewn amgylchiadau lle nad yw'r fframwaith yn diwallu anghenion cleientiaid. Mewn sefyllfa o'r fath, dylid gofyn am gymeradwyaeth ymlaen llaw gan y Tîm Cyngori Rhanbarthol ar Gamddefnyddio Sylweddau.

### 7.2.3 Cwmsela

Dylid parhau i ddefnyddio'r dyraniad a glustnodwyd ar gyfer cwmsela yn unol â'r fframwaith trin camddefnyddio sylweddau 'Canllawiau ar gyfer Ymyriadau Seicogymdeithasol sy'n seiliedig ar Dystiolaeth wrth Drin Camddefnyddio Sylweddau' a gyhoeddwyd yn 2011.

*Nodyn: Gweler Canllawiau Refeniw y Gronfa Weithredu ar Gamddefnyddio Sylweddau am ragor o wybodaeth.*

### **7.3 Y Gronfa Weithredu ar Gamddefnyddio Sylweddau – Cyfalaf**

Bydd y Gronfa Weithredu ar Gamddefnyddio Sylweddau (Cyfalaf) yn cael ei dyrannu drwy broses geisiadau genedlaethol. Bydd un cylch yn unig ym mis Mehefin bob blwyddyn, ond gall hyn newid. Mae'n rhaid i'r Byrddau Cynllunio Ardal gymeradwyo cynigion yn gyntaf, yn unol â'u strategaeth Ystadau y cytunwyd arni.

Rhoddir blaenoriaeth i gynigion sy'n:-

- Canolbwyntio ar wella capasiti a mynediad i gyfleusterau trin a/neu eu hansawdd, drwy greu lleoliadau aml-asiantaeth, canolfannau triniaeth a dadwenwyno preswyl, cynyddu cyfraniad gofal a rennir gan feddygon teulu, cyfleusterau ieuencid; gwasanaethau allgymorth symudol a chanolfannau dydd;
- Dangos mentrau cydweithio rhwng partneriaethau ar sail ranbarthol (neu aml-ranbarthol);
- Mynd i'r afael ag anghenion lleol ac yn adlewyrchu blaenoriaethau mewn cynlluniau gweithredu.

*Nodyn: Gweler Canllawiau Cyfalaf y Gronfa Weithredu ar Gamddefnyddio Sylweddau am ragor o wybodaeth.*

### **7.4 Cyllid Byrddau Iechyd Lleol a glustnodir ar gyfer gwasanaethau camddefnyddio sylweddau**

Mae Llywodraeth Cymru yn ei gwneud yn ofynnol i Fyrddau Cynllunio Ardal gydweithio â'u Byrddau Iechyd Lleol i sicrhau bod y cyllid sy'n cael ei ddyrannu i fynd i'r afael â chamddefnyddio sylweddau yn cael ei gydgyssylltu er mwyn gwneud y defnydd mwyaf effeithiol o'r cyllid sydd ar gael ac osgoi dyblygu posibl. Gan fod y Byrddau Cynllunio Ardal yn gyfrifol am gytuno a chymeradwyo cyfraniadau'r Byrddau Iechyd at waith yn ymwneud â chamddefnyddio sylweddau, mae'n rhaid ystyried anghenion asesedig y rhanbarth ochr yn ochr â strategaeth gomisiynu bresennol y Bwrdd er mwyn sicrhau'r canlyniadau gorau posibl.

Ni fydd Byrddau Iechyd Lleol yn derbyn dyraniadau cyllid ar gyfer gwasanaethau camddefnyddio sylweddau nes bod Cadeirydd y Bwrdd Cynllunio Ardal perthnasol yn cadarnhau bod defnydd yr adnoddau hyn yn cyd-fynd â chynllun gweithredu tair blynedd Strategaeth Camddefnyddio Sylweddau Llywodraeth Cymru, cynlluniau

gweithredu lleol y Bwrdd Iechyd a chynlluniau gweithredu camddefnyddio sylweddau lleol.

Felly, disgwylir i'r Bwrdd Iechyd Lleol a'r Bwrdd Cynllunio Ardal fynd ati i drafod mor fuan â phosibl i sicrhau bod ymyriadau sydd wedi'u cynllunio yn bodloni'r meini prawf uchod, gan olygu bod modd i'r Bwrdd Cynllunio Ardal gyflawni ei ddyletswyddau ac i Lywodraeth Cymru awdurdodi taliadau.

## **7.5 Ffynonellau cyllid eraill**

Dylai'r Byrddau wybod am ffynonellau cyllid eraill sydd ar gael yn eu hardal i ddarparu gwasanaethau camddefnyddio sylweddau, ac fel rhan o'u rôl gomisiynu, annog modelau ehangach o ddarpariaeth gwasanaeth yn cynnwys sefydlu mentrau cymdeithasol.

## **7.6 Cyfuno Cyllid**

Mae Rheoliadau Trefniadau Partneriaeth (Cymru) 2015 yn ei gwneud yn ofynnol i Fyrddau Partneriaeth Rhanbarthol gyfuno cyllid. Mae'n rhaid iddynt wneud hyn wrth gyflawni eu swyddogaethau cymorth i deuluoedd ac unrhyw swyddogaethau y maent yn eu cyflawni ar y cyd mewn ymateb i'r asesiad poblogaeth o anghenion gofal a chymorth sy'n ofynnol o dan Ddeddf Gwasanaethau Cymdeithasol a Llesiant (Cymru) 2014. Hefyd, mae angen cyfuno cyllid er mwyn darparu llety gofal cartref ar gyfer oedolion o fis Ebrill 2018 ymlaen.

Mae rhagor o wybodaeth ar gael yn Rhan 9 – Canllawiau Statudol (Trefniadau Partneriaeth):

<http://gov.wales/docs/dhss/publications/151218part9en.pdf>

## **8. Llywodraethu**

Nid yw Llywodraeth Cymru yn dymuno pennu rheolau ar gyfer strwythurau rhanbarthol a threfniadau gweithio. Mae pob rhanbarth yn wahanol ac felly mae'n bwysig rhoi cyfle iddynt ddatblygu trefniadau sy'n addas i'w hamgylchiadau penodol nhw.

Fodd bynnag, mae angen ystyried y canlynol:

### **8.1 Memorandwm Cyd-ddealltwriaeth**

Mae Byrddau Cynllunio Ardal yn cael eu cynghori i gytuno ar Femorandwm Cyd-ddealltwriaeth sy'n nodi eu trefniadau llywodraethu ac yn disgrifio eu trefniadau gweithredu, eu hamcanion allweddol a'u rolau.

Er na fydd y memorandwm cyd-ddealltwriaeth yn gyfreithiol rwymol, bydd disgwyl i holl aelodau'r Bwrdd Cynllunio Ardal, ei is-grwpiau a'r sefydliadau cysylltiedig fabwysiadu'r trefniadau hyn. Dylai'r Bwrdd adolygu a diweddarau'r Memorandwm Cyd-ddealltwriaeth bob blwyddyn o leiaf.

### **8.2 Trefniadau rheoli ariannol**

Bydd y Bwrdd Cynllunio Ardal yn argymhell un o'r 'awdurdodau cyfrifol' i weithredu fel 'derbynnydd y grant'. Dylai derbynnydd y grant fod yn Awdurdod Lleol oherwydd ei bwerau ehangach.

Bydd 'derbynnydd y grant' yn derbyn dyraniad refeniw'r Gronfa Weithredu ar Gamddefnyddio Sylweddau ar ran y Bwrdd Cynllunio Ardal, a'i weinyddu wedyn yn unol â chytundeb yr awdurdodau cyfrifol sy'n aelodau o'r Bwrdd. Bydd 'derbynnydd y grant' a enwebir yn sicrhau bod ganddo'r pŵer cyfreithiol gofynnol i gynnal a gweinyddu'r refeniw, a bydd angen iddo sicrhau bod systemau cyllidebu, cyfrifyddu a rheoli archwiliadau priodol ar waith.

Bydd 'derbynnydd y grant' yn sicrhau ei fod yn cydymffurfio â holl amodau a thelerau'r cyllid a'i fod yn ystyried unrhyw ganllawiau a gyhoeddwyd gan Lywodraeth Cymru mewn perthynas â'i rôl yn cynnal a gweinyddu'r Gronfa Weithredu ar Gamddefnyddio Sylweddau ar ran y Bwrdd Cynllunio Ardal.

Os nad yw'r tîm rhanbarthol yn aelod o gorff 'derbynnydd y grant', dylid cytuno ar 'gytundeb lefel gwasanaeth' sy'n disgrifio rolau a chyfrifoldebau pob sefydliad wrth reoli refeniw'r Gronfa Weithredu ar Gamddefnyddio Sylweddau a'r broses o ddyfarnu a monitro contractau wedyn.

### **8.3 Llywodraethu Clinigol**

Bydd cynrychiolydd clinigol y Bwrdd Iechyd Lleol yn helpu i wneud argymhellion yn ymwneud â sicrhau bod trefniadau llywodraethu clinigol priodol wedi'u rhoi ar waith ar gyfer gwasanaethau sydd wedi'u comisiynu gan y Bwrdd Cynllunio Ardal.

### **8.4 Statws y Byrddau Cynllunio Ardal**

Cyfrwng yw'r Bwrdd Cynllunio Ardal sy'n galluogi'r awdurdodau cyfrifol i ddod at ei gilydd ar lefel ranbarthol er mwyn gallu cyflawni eu cyfrifoldebau statudol. Mae hyn yn golygu y bydd cynrychiolwyr ar y Bwrdd yn parhau i fod yn atebol i'w sefydliadau unigol. Nid yw llofnodi'r Memorandwm Cyd-ddealltwriaeth (Gweler 8.1) yn newid, yn disodli, yn cymryd lle nac yn diwygio mewn unrhyw ffordd ddyletswyddau statudol na chyfrifoldebau eraill y sefydliadau sy'n rhan o'r Bwrdd. Gan fod y Bwrdd yn gorff anghorfforedig nid oes ganddo unrhyw bwerau cyfreithiol. Bydd yn gweithredu fel cyfuniad o sefydliadau.

Hefyd, ni fyddai'r Bwrdd ei hun yn gallu comisiynu gwaith, caffael nwyddau/gwasanaethau, mynd i gostau na llunio contractau ac ati gan nad oes ganddo'r statws cyfreithiol i wneud hynny. Yn ymarferol, lle y cynigir cyflawni unrhyw rai o'r gweithgareddau a nodir uchod, bydd angen i dderbynnydd y grant a enwebwyd a/neu bartneriaid statudol enwebedig eraill weithredu'r cynigion a gymeradwywyd gan yr awdurdodau cyfrifol.

### **8.5 Is-grwpiau**

Hefyd, dylai'r memorandwm cyd-ddealltwriaeth gynnwys adran ar drefniadau llywodraethu ar gyfer is-grwpiau. Deallir y bydd rhai meysydd busnes lle na fydd yn briodol i holl aelodau'r Bwrdd fod yn bresennol, er enghraifft rheoli perfformiad, cyllid

neu gcontractau, ac yn yr amgylchiadau hyn mae'n briodol i is-grwpiau arwain y meysydd gwaith hyn.

## **8.6 Trefniadau Atebolrwydd y Bwrdd Cynllunio Ardal**

Cadeirydd y Bwrdd fydd yn cadw'r cyfrifoldeb am drefniadau llywodraethu'r Bwrdd.

Bydd Prif Weithredwr y Bwrdd Iechyd yn atebol am gydymffurfio â fframwaith rheoli perfformiad y GIG a bydd yn cadw cyfrifoldeb am lywodraethu clinigol.

Bydd awdurdodau cyfrifol y Bwrdd yn gyfrifol am ddyraniad cronfeydd refeniw a chyfalaf y Gronfa Weithredu ar Gamddefnyddio Sylweddau (yn unol â'r cais/ceisiadau grant a gyflwynwyd i Lywodraeth Cymru) ac am gymeradwyo'r gyllideb iechyd a glustnodwyd ar gyfer camddefnyddio sylweddau (gweler 7.4 uchod).

Bydd awdurdodau cyfrifol y Bwrdd yn gyfrifol am enwebu banciwr i gyflawni'r rôl a amlinellwyd yn 8.2.

Bydd awdurdodau cyfrifol y Bwrdd yn gyfrifol am gyflwyno adroddiadau ar y Dangosyddion Perfformiad Allweddol statudol ar gyfer gwasanaethau camddefnyddio sylweddau.

## **8.7 Gwrthdaro buddiannau**

Er mwyn sicrhau bod y Bwrdd Cynllunio Ardal yn gallu cyflawni ei rôl yn briodol, mae angen pennu rhai o'i gyfrifoldebau i sicrhau bod yr aelodau priodol yn mynychu'r trafodaethau perthnasol. Felly, dylid strwythuro trafodaethau ar gomisiynu, perfformiad a rheoli ariannol er mwyn osgoi unrhyw wrthdaro buddiannau gwirioneddol neu dybiedig.

Cyfrifoldeb pob aelod-gynrychiolydd yw hysbysu'r Cadeirydd am unrhyw achos posibl o wrthdaro buddiannau. Yn dibynnu ar y math o fuddiant, dylid gofyn i'r aelod-gynrychiolydd adael yr ystafell pan drafodir eitemau penodol ar yr agenda.

## **8.8 Ymdrin ag anghydfodau**

Bydd y Bwrdd yn ystyried unrhyw bryderon neu feirniadaeth a all fod gan aelod mewn perthynas â rôl neu swyddogaeth y Bwrdd a bydd gan y Bwrdd yr hawl i ddatrys unrhyw broblemau drwy gonsensws ac os yw'n briodol drwy bleidlais fwyafrifol.

## **8.9 Rhannu Risg**

Cynghorir Byrddau Cynllunio Ardal i ystyried defnyddio cytundeb rhannu risg er mwyn rhannu risgiau'n deg ledled y bartneriaeth a nodi atebolrwydd yn glir yn dilyn unrhyw golledion ariannol. Hefyd, dylai Byrddau Cynllunio Ardal fod â phrosesau a gweithdrefnau clir i reoli unrhyw faterion diogelu a allai ddod i'r amlwg o ganlyniad i'w trefniadau comisiynu.

Mae rhagor o wybodaeth am drefniadau llywodraethu da ar gael yn:-

Mae rhagor o gyngor a chanllawiau ar lywodraethu da ar gael yn:

Llywodraethu mewn Partneriaethau Iechyd Cymunedol: [http://www.audit-scotland.gov.uk/docs/health/2006/nr\\_060822\\_governance\\_health\\_issues.pdf](http://www.audit-scotland.gov.uk/docs/health/2006/nr_060822_governance_health_issues.pdf)

Gwasanaethau cyffuriau ac alcohol: rhestr wirio hunanasesu ar gyfer partneriaid: [http://www.audit-scotland.gov.uk/good\\_practice/partnership.php](http://www.audit-scotland.gov.uk/good_practice/partnership.php)

Pecyn cymorth gwerth gorau: Gwaith partneriaeth effeithiol: [http://www.audit-scotland.gov.uk/docs/best\\_value/2010/bv\\_100809\\_partnership\\_working\\_toolkit.pdf](http://www.audit-scotland.gov.uk/docs/best_value/2010/bv_100809_partnership_working_toolkit.pdf)

Partneriaethau llywodraethu (Y Comisiwn Archwilio): <http://webarchive.nationalarchives.gov.uk/20150421134146/http://archive.audit-commission.gov.uk/auditcommission/aboutus/publications/pages/national-reports-and-studies-archive.aspx.html>

Llawlyfr e-lywodraethu'r GIG: Llywodraethu mewn Partneriaeth: <http://www.wales.nhs.uk/governance-emanual/home>

## 9. Fframwaith Rheoli Perfformiad

Mae Llywodraeth Cymru wedi cyflwyno Fframwaith Rheoli Perfformiad Camddefnyddio Sylweddau cyffredinol sy'n cynnwys:-

- Cronfa Ddata Genedlaethol Cymru ar gyfer Camddefnyddio Sylweddau sy'n dwyn ynghyd wybodaeth fanwl am y rheini sy'n defnyddio gwasanaethau trin camddefnyddio sylweddau yng Nghymru, ac mae adroddiadau cysylltiedig ar gael bob mis ar lefel darparwr, awdurdod lleol a Bwrdd.
- Cyfres o Ddangosyddion Perfformiad Camddefnyddio Sylweddau Allweddol a gaiff ei monitro yn fisol ac yn flynyddol.
- Cyflwyno Proffil Canlyniadau Triniaeth yr Asiantaeth Genedlaethol ar gyfer Triniaethau fel y dull safonol o fesur canlyniadau ledled Cymru. Ei gwneud yn bosibl i fesur effaith triniaeth ar unigolyn yn uniongyrchol.
- Rhaglen ymchwil a gwerthuso ar brosiectau sy'n gysylltiedig â chamddefnyddio sylweddau. Ymhlith yr enghreifftiau o hyn mae Dadansoddiad Cymru Gyfan o Anghenion Hyfforddi a Phrinder Cynghorwyr Camddefnyddio Sylweddau. Ceir rhestr o ddogfennau ymchwil a gwerthuso a gyhoeddwyd yn: <http://cymru.gov.uk/topics/housingandcommunity/safety/substancemisuse/>

Gellir cael rhagor o wybodaeth am y Fframwaith Rheoli Perfformiad cyffredinol yn: <http://cymru.gov.uk/topics/housingandcommunity/safety/substancemisuse/pmf/?lang>

Dylai'r Bwrdd hefyd sicrhau bod trefniadau priodol ar waith i ystyried targedau a dangosyddion perfformiad allweddol ynghyd â data a gwybodaeth arall a gesglir fel mater o drefn a all lywio'r broses o gynllunio a dylunio gwasanaethau, gan gynnwys:

- Dangosyddion Perfformiad Allweddol Llywodraeth Cymru ar gyfer Camddefnyddio Sylweddau.
- Data'r Proffil Canlyniadau Triniaeth.
- Targedau Cytundebau Lefel Gwasanaeth y Swyddfa Gartref.
- Fframwaith Gweithredu Blynyddol y GIG.
- Fframwaith Rheoli Perfformiad Awdurdodau Lleol.
- Dangosyddion Perfformiad ac Ansawdd Iechyd Carchardai.
- Gwybodaeth am gostau uned.
- Gwybodaeth am gyflenwi, profi ac atafaelu cyffuriau.
- Data ar nifer yr achosion o gamddefnyddio sylweddau.
- Adolygiadau o farwolaethau sy'n gysylltiedig â chyffuriau a digwyddiadau eraill lle y bu bron i rywun farw.
- Data ar ddigwyddiadau treisgar sy'n gysylltiedig ag alcohol.
- Profion prynu alcohol.
- Data ar nifer y cleifion a dderbynnir i'r ysbyty a data o adrannau damweiniau ac achosion brys.
- Data addysgol megis nifer y disgyblion a gaiff eu gwahardd.
- Plant a ddiffinnir fel plant sydd mewn perygl / mewn angen.
- Arolygon/ymgyngoriadau defnyddwyr gwasanaethau.
- Data Tîm Troseddwyr Ifanc yn ymwneud â chanran y plant a'r bobl ifanc yn y system gyfiawnder ieuencid a nodwyd drwy sgrinio fel plant a phobl ifanc sydd angen asesiad a thriniaeth.
- Asesiadau o Anghenion y Boblogaeth

Mae'r adroddiad ystadegol ar Gamddefnyddio Sylweddau'n cynnwys gwybodaeth o Gronfa Ddata Genedlaethol Cymru ar Gamddefnyddio Sylweddau a data ychwanegol sy'n gysylltiedig â chamddefnyddio sylweddau sydd ar gael o ffynonellau a gyhoeddir yn rheolaidd yng Nghymru, gweler:

<http://cymru.gov.uk/topics/housingandcommunity/safety/substancemisuse/stats/?ski>

Hefyd, bydd yn ofynnol i Fyrddau Cynllunio Ardal gyflwyno adroddiad cynnydd i Lywodraeth Cymru bob chwarter yn erbyn 'Dangosfwrdd Perfformiad Byrddau Cynllunio Ardal'.

## 10 Dogfennau Canllaw Cysylltiedig

Isod ceir crynodeb o ddogfennau canllaw a ddylai fod yn ddefnyddiol i'r Byrddau wrth gyflawni eu gwaith.

### 10.1 Fframweithiau Triniaethau Camddefnyddio Sylweddau

Mae Llywodraeth Cymru wedi cyflwyno amrywiaeth o ddogfennau sy'n nodi'r fframwaith y dylid ei ddefnyddio i ddarparu elfennau amrywiol o Wasanaethau Camddefnyddio Sylweddau. Nod y dogfennau yw:-

- Pennu patrwm cenedlaethol ar gyfer comisiynu gwasanaethau trin camddefnyddio sylweddau sy'n diwallu anghenion poblogaethau lleol amrywiol.

- Cefnogi tegwch, cydraddoldeb a chysondeb yn y gwaith o gomisiynu a darparu gwasanaethau gofal a thrin camddefnyddio sylweddau yng Nghymru.
- Helpu i nodi'r cysylltiadau rhwng y gwasanaethau, gan ei gwneud yn bosibl felly i ddatblygu systemau gofal integredig.
- Nodi manylion y lefel ddisgwyliedig o ddarpariaeth, a fydd yn dempled i fonitro, archwilio a gwerthuso yn ei erbyn.

Mae'r dogfennau hyn ar gael yn: <http://gov.wales/topics/?skip=1&lang=cy>

Bydd y Timau Cyngori Rhanbarthol ar Gamddefnyddio Sylweddau priodol yn parhau i weithio gyda chydweithwyr yn lleol ac yn rhanbarthol er mwyn sicrhau bod holl fodiwlau'r Fframwaith Triniaethau Camddefnyddio Sylweddau yn cael eu hymgorffori'n gadarn yn arferion darparwyr gwasanaethau ac asiantaethau partner.

## 10.2 Safonau Craidd Cenedlaethol

Mae Llywodraeth Cymru wedi llunio cyfres o Safonau Craidd ar gyfer gwasanaethau camddefnyddio sylweddau yng Nghymru. Eu nod yw:

- Atgyfnerthu elfennau llywodraethu ac atebolrwydd y broses o gynllunio a darparu gwasanaethau camddefnyddio sylweddau.
- Sicrhau bod pob gweithgaredd allweddol sy'n ymwneud â chynllunio, adolygu a darparu gwasanaethau yn canolbwyntio ar y dinesydd.
- Sicrhau bod yr ystod lawn o wasanaethau yn cael eu darparu mewn ffordd effeithiol, ddiogel a chyson ledled Cymru.

Mae'r safonau craidd ar gael yn: <http://gov.wales/topics/people-and-communities/communities/safety/substancemisuse/publications/corestandards/?skip=1&lang=cy>

## 10.3 Llwybrau Gofal Integredig

Mae strategaeth camddefnyddio sylweddau Cymru, "Gweithio Gyda'n Gilydd i Leihau Niwed" yn nodi gweledigaeth ar gyfer integreiddio gwasanaethau sy'n helpu defnyddwyr gwasanaethau i symud yn hawdd rhwng gwasanaethau, a chael gafael ar nifer o wasanaethau sy'n cefnogi ei gilydd heb fod angen cael sawl asesiad.

Er mwyn gwireddu'r weledigaeth hon mae Llywodraeth Cymru wedi darparu canllawiau ar ddatblygu Llwybrau Gofal Integredig. Bydd hyn yn:-

- Helpu i sicrhau cysondeb a chydaddoldeb o ran y dull o weithredu ledled Cymru.
- Sicrhau nad yw mynediad i ofal yn seiliedig ar drefniadau hanesyddol.
- Helpu i egluro rolau ac argaeledd arbenigedd.
- Gwella prosesau cyfathrebu, lleihau dyblygu a dileu disgwyliadau sy'n gwrthdaro.



#### **10.4 Gofal Integredig i Blant a Phobl Ifanc hyd at 18 oed sy'n camddefnyddio sylweddau**

Nod y ddogfen hon yw darparu canllawiau gweithredol i bartneriaid ar ddatblygiad manwl gwasanaethau gofal a thriniaeth integredig i blant a phobl ifanc hyd at, ac yn cynnwys, 18 oed, sydd â phroblemau camddefnyddio sylweddau.

Mae'n dwyn ynghyd y dystiolaeth ddiweddaraf o effeithiolrwydd ar draws y pedair haen o wasanaeth ac yn cyhoeddi canllawiau Llywodraeth Cymru ar faterion diogelu, cydsyniad a chyfrinachedd.

#### **10.5 Canllawiau Comisiynu**

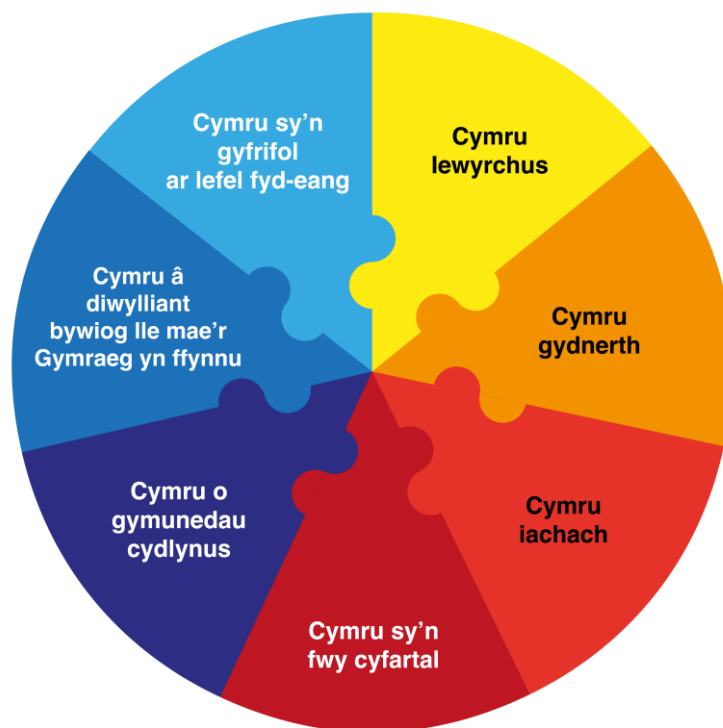
Cyhoeddwyd Canllawiau Comisiynu Diwygiedig ym mis Hydref 2015, sy'n ceisio darparu canllawiau i Fyrddau Cynllunio Ardal ar ddatblygu eu strategaeth gomisiynu. Mae'n disodli canllawiau Llywodraeth Cymru a gyhoeddwyd yn 2005 i ystyried arbenigrwydd ar gomisiynu sy'n dod i'r amlwg, rôl gryfach Byrddau Cynllunio Ardal, y gofyniad i greu strategaeth gomisiynu sy'n seiliedig ar ganlyniadau a blaenoriaethau cenedlaethol a lleol newydd.

Mae copi o'r canllawiau ar gael yn: <http://gov.wales/topics/people-and-communities/communities/safety/substancemisuse/publications/commissioning/?skip=1&lang=cy>

## Atodiad A – Deddf Llesiant Cenedlaethau'r Dyfodol (Cymru) 2015

Mae Deddf Llesiant Cenedlaethau'r Dyfodol (Cymru) 2015 yn ymwneud â gwella llesiant cymdeithasol, economaidd, amgylcheddol a diwylliannol Cymru. Mae'r Ddeddf yn rhoi saith nod llesiant ar waith.

### Nodau Llesiant



Mae'n rhaid i bob corff cyhoeddus a restrir yn y Ddeddf weithio i wella llesiant economaidd, cymdeithasol, amgylcheddol a diwylliannol Cymru. I wneud hyn, mae'n rhaid iddynt bennu a chyhoeddi amcanion llesiant. Hefyd, mae'r Ddeddf yn ei gwneud yn ofynnol i gyrff cyhoeddus weithredu yn unol â'r 'egwyddor datblygu cynaliadwy'. Mae hyn yn golygu bod yn rhaid i gyrff cyhoeddus weithredu mewn ffordd sy'n ceisio sicrhau bod anghenion y presennol yn cael eu diwallu heb effeithio ar allu cenedlaethau'r dyfodol i ddiwallu eu hanghenion eu hunain.

Mae angen i gyrff cyhoeddus feddwl am **5 peth** i ddangos eu bod wedi rhoi'r egwyddor datblygu cynaliadwy ar waith.



**Hirdymor** - Pwysigrwydd sicrhau cydbwysedd rhwng anghenion tymor byr a'r angen am ddiogelu'r gallu i ddiwallu anghenion tymor hir hefyd.

**Atal** - Sut gall gweithredu i atal problemau rhag digwydd neu waethygu helpu cyrff cyhoeddus i gyflawni eu hamcanion.

**Integreiddio** - Ystyried sut gall amcanion llesiant y corff cyhoeddus effeithio ar bob un o'r nodau llesiant, ar bob un o'u hamcanion eraill, neu ar amcanion cyrff cyhoeddus eraill.

**Cydweithio** - Gallai cydweithredu ag unrhyw berson arall (neu wahanol adrannau yn y corff ei hun) helpu'r corff i fodloni ei amcanion llesiant.

**Cynnwys** - Pwysigrwydd cynnwys pobl sydd â diddordeb mewn cyflawni'r nodau llesiant, a sicrhau bod y bobl hynny'n adlewyrchu amrywiaeth yr ardal maent yn ei gwasanaethu.

Hefyd, mae'r Ddeddf yn sefydlu **Byrddau Gwasanaethau Cyhoeddus** ar gyfer pob ardal awdurdod lleol yng Nghymru ac yn rhoi dyletswydd ar bob Bwrdd i wella llesiant economaidd, cymdeithasol, amgylcheddol a diwylliannol ei ardal drwy gyfrannu at gyflawni nodau llesiant.

Aelodau pob Bwrdd Gwasanaethau Cyhoeddus yw:-

- Yr Awdurdod Lleol;
- Y Bwrdd Iechyd Lleol ar gyfer ardal yr awdurdod lleol;
- Pob Awdurdod Tân ac Achub ar gyfer ardal yr awdurdod lleol;
- Y corff adnoddau naturiol ar gyfer Cymru.

Yn ogystal â'r aelodau hyn, mae'n rhaid i bob Bwrdd Gwasanaethau Cyhoeddus wahodd y bobl ganlynol i gymryd rhan yng ngwaith y Bwrdd, ac mae'r unigolion hyn yn dod yn 'gyfranogwyr wedi'u gwahodd' os ydynt yn derbyn y gwahoddiad:-

- Gweinidogion Cymru
- Prif Gwnstabl heddlu ardal yr awdurdod lleol
- Comisiynydd Heddlu a Throsedd ardal yr heddlu
- Gwasanaethau Prawf penodol, yn unol â'r hyn a nodir yn y Ddeddf.
- o leiaf un corff sy'n cynrychioli sefydliadau gwirfoddol perthnasol.

Hefyd, gall Byrddau Gwasanaethau Cyhoeddus wahodd pobl eraill sy'n cyflawni swyddogaethau cyhoeddus i gyfrannu at eu gwaith.

Mae'n rhaid i bob Bwrdd wella llesiant economaidd, cymdeithasol, amgylcheddol a diwylliannol ei ardal drwy weithio i gyflawni'r nodau llesiant. Bydd yn gwneud hyn drwy:-

- Asesu cyflwr llesiant economaidd, cymdeithasol, amgylcheddol a diwylliannol ei ardal;
- Pennu amcanion sy'n ceisio sicrhau bod y Byrddau Gwasanaethau Cyhoeddus yn cyfrannu i'r graddau posibl at y nodau llesiant;
- Rhoi camau rhesymol ar waith i gyflawni'r amcanion hyn.

Mae'n rhaid iddynt wneud hyn yn unol â'r egwyddor datblygu cynaliadwy.

Mae'n rhaid i bob Bwrdd Gwasanaethau Cyhoeddus baratoi a chyhoeddi cynllun sy'n pennu ei amcanion ac yn nodi'r camau gweithredu sydd i'w cyflawni. Mae'n rhaid iddo ddatgan:-

- Pam mae'r Bwrdd Gwasanaethau Cyhoeddus yn teimlo y bydd ei amcanion yn cyfrannu at gyflawni'r nodau llesiant yn ei ardal leol;

- Sut mae wedi ystyried yr Aseiad o Lesiant Lleol wrth bennu ei amcanion a'i gamau gweithredu.

Bydd pob Bwrdd Gwasanaethau Cyhoeddus yn cynnal adolygiad blynyddol o'i gynllun er mwyn dangos cynnydd. Wrth lunio eu hasesiadau o lesiant lleol a'r Cynllun Llesiant Lleol, mae'n rhaid i'r Byrddau ymgynghori yn eang.

**Mae rhagor o wybodaeth** am Ddeddf Llesiant Cenedlaethau'r Dyfodol (Cymru) 2014 ar gael yn:

<http://gov.wales/topics/people-and-communities/people/future-generations-act/statutory-guidance/?skip=1&lang=cy>

<http://www.thewaleswewant.co.uk/cy/cefndir/future-generations-bill>

<http://www.senedd.cynulliad.cymru/mglIssueHistoryHome.aspx?IId=010103>

## Atodiad B – Deddf Gwasanaethau Cyhoeddus a Llesiant (Cymru) 2014

Daeth Deddf Gwasanaethau Cymdeithasol a Llesiant (Cymru) i rym ym mis Ebrill 2016. Mae'r Ddeddf yn dwyn ynghyd ac yn moderneiddio cyfraith gwasanaethau cymdeithasol yng Nghymru ac yn rhoi dyletswyddau ar awdurdodau lleol, byrddau iechyd a Gweinidogion Cymru i weithio i hyrwyddo Llesiant y rhai sydd angen gofal a chymorth, neu ofalwyr sydd angen cymorth.

Mae'r Ddeddf yn cynnwys pedair prif 'egwyddor':-

### 2.2.1 Llesiant

Mae'r Ddeddf yn cefnogi pobl sydd ag anghenion gofal a chymorth i sicrhau **llesiant**. Mae Llesiant yn golygu bod person yn hapus, yn iach ac yn gyfforddus â'u bywydau a'r hyn y maent yn ei wneud. Mae Llywodraeth Cymru wedi cyhoeddi Datganiad Llesiant sy'n esbonio beth y mae hyn yn ei olygu. Mae'n dweud bod **wyth agwedd wahanol** ar **llesiant**:-

- Bod gennych eich hawliau
- Eich bod yn hapus yn gorfforol, yn feddyliol ac yn emosiynol
- Eich bod yn cael eich diogelu rhag cael eich cam-drin, eich niweidio a'ch esgeuluso
- Eich bod yn cael addysg a hyfforddiant ac yn cael cyfle i chwarae a chymryd rhan mewn chwaraeon
- Bod gennych berthynas dda â'ch teulu a'ch ffrindiau
- Eich bod yn rhan o'r gymuned
- Bod gennych fywyd cymdeithasol a digon o arian i fyw'n iach
- Bod gennych gartref da

### 2.2.2 Pobl

Mae'r system newydd yn canolbwyntio ar bobl - ac yn rhoi llais cyfartal iddynt ynglŷn â'r cymorth a gânt. Cynhelir asesiadau yn y ffordd orau bosibl i ddiwallu anghenion unigolyn gan ddefnyddio proses newydd sy'n syml ac yn osgoi biwrocratiaeth ddiangen.

Canolbwyntir ar yr hyn sy'n bwysig i'r unigolyn a sut mae'n gallu defnyddio ei gryfderau a'i adnoddau ei hun i wneud y pethau hynny. Mae'r asesiad yn bartneriaeth rhwng yr unigolyn a'r gweithiwr proffesiynol. Bydd gan ofalwyr hawl cyfartal i asesiad hefyd.

Mae pwerau i sicrhau bod oedolion a phlant yn cael eu diogelu rhag cael eu cam-drin neu eu hesgeuluso yn gryfach, a bydd bwrdd diogelu annibynnol yn cael ei sefydlu. Os oes amheuan bod oedolyn neu blentyn mewn perygl, mae'n RHAID rhoi gwybod i'r awdurdod lleol.

Mae fframwaith cyson a syml yn cyflwyno un set o drefniadau asesu ariannol a chodi tâl ar gyfer gofal preswyl a gofal dibreswyl.

Bydd rhagor o dryloywder – mae pawb sy'n gorfod talu yn derbyn datganiad ysgrifenedig gyda manylion y taliad a sut mae wedi'i gyfrifo. Bydd proses adolygu cyffredin yn golygu bod person yn gallu cywiro neu gwestiynu taliadau.

Gall pobl fanteisio ar wasanaethau eirioli i'w helpu i leisio barn ar y penderfyniadau sy'n effeithio ar eu bywydau.

### 2.2.3 Partneriaeth

Mae'n rhaid i awdurdodau lleol a byrddau iechyd gydweithio i asesu anghenion gofal a chymorth (ac anghenion cymorth gofalwyr) pobl yn eu hardal (gan gynnwys pobl â phroblemau camddefnyddio sylweddau). O ganlyniad, byddant yn nodi pa wasanaethau sydd eu hangen a rhaid iddynt sicrhau bod eu hadnoddau'n cael eu defnyddio'n effeithiol.

Bydd angen i fyrddau partneriaeth flaenoriaethu'r broses o integreiddio gwasanaethau yn ymwneud â:-

- Phobl hŷn ag anghenion cymhleth a chyflyrau hirdymor, gan gynnwys dementia
- Pobl ag anableddau dysgu
- Gofalwyr, gan gynnwys gofalwyr ifanc
- Gwasanaethau Integredig Cymorth i Deuluoedd
- Plant sydd ag anghenion cymhleth oherwydd anabledd neu salwch

### 2.2.4 Atal

Mae'r Ddeddf yn nodi'r angen i sicrhau bod gwasanaethau ar gael i hyrwyddo'r broses o atal anghenion mwy dwys a sicrhau bod y cymorth priodol ar gael ar yr amser iawn. Bydd awdurdodau lleol yn trefnu'r gwasanaethau ataliol cywir i leihau'r angen am gymorth ffurfiol yn eu hardal nhw.

Bydd y broses yn cael ei llywio gan asesiad yr awdurdod lleol mewn partneriaeth â'r bwrdd iechyd. Bydd yn nodi anghenion y bobl sydd angen gofal a chymorth, a gofalwyr sydd angen cymorth, yn eu hardal nhw.

Hefyd, mae'n ofynnol i awdurdodau lleol ddarparu gwasanaeth Gwybodaeth, Cyngor a Chymorth. Bydd hyn yn ei gwneud yn haws i bawb gael gfael ar wybodaeth a chynngor perthnasol a chilir ynglŷn â'r holl wasanaethau sydd ar gael yn yr ardal. Bydd hyn yn helpu pobl i wneud penderfyniadau ynglŷn â'r cymorth sydd ei angen arnynt i fyw'r bywyd o'u dewis. Bydd y gwasanaeth hwn yn groesawgar ac yn gefnogol er mwyn helpu pobl i ganfod atebion yn gynnar. Bydd y gwasanaeth hwn yn wasanaeth ataliol ynddo ei hun.

Hefyd, bydd yn ofynnol iddynt hyrwyddo mentrau cymdeithasol a chydweithredol sy'n cynnwys pobl sydd angen gofal a chymorth.

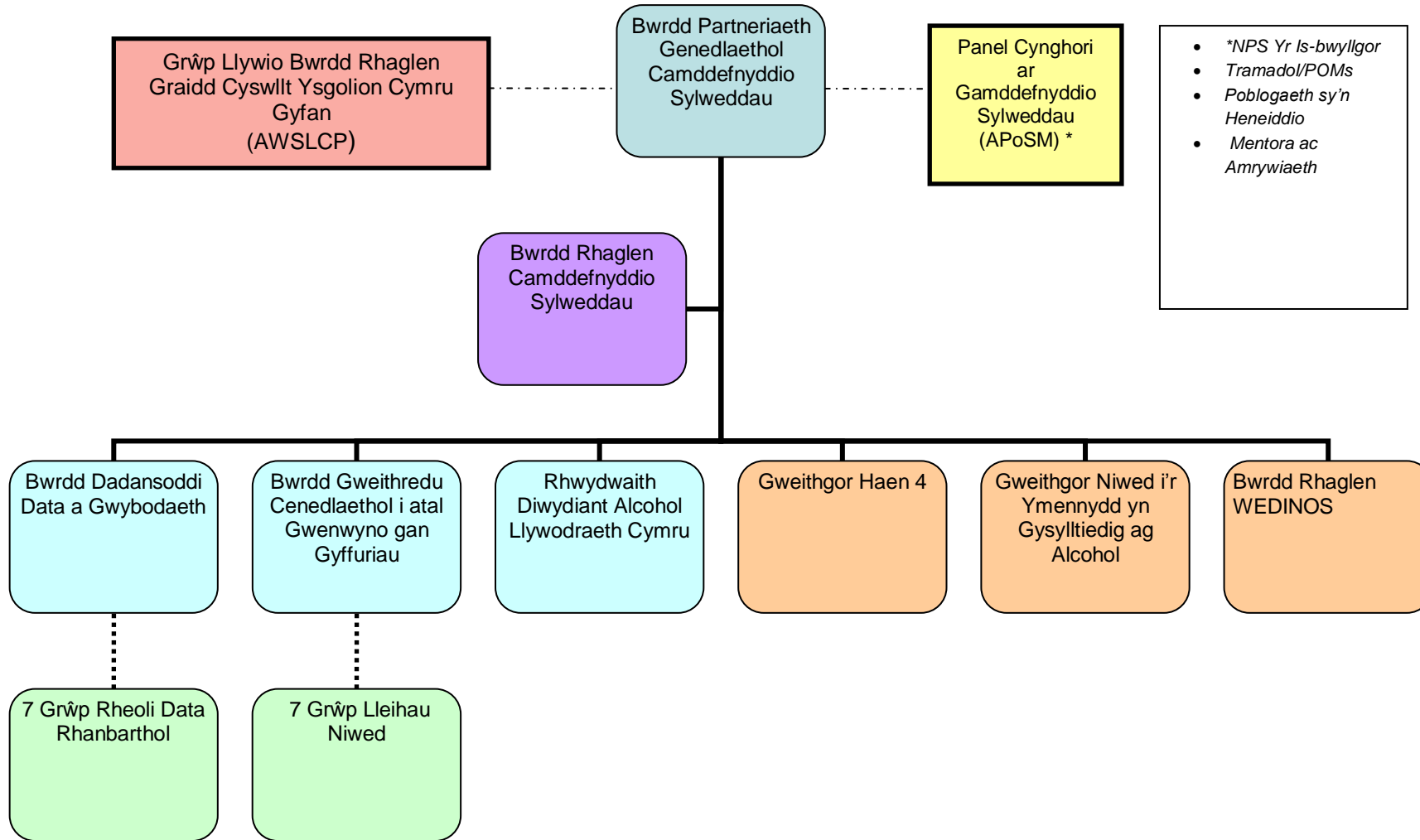
Mae **rhagor o wybodaeth** am Ddeddf Gwasanaethau Cymdeithasol a Llesiant (Cymru) 2014 ar gael yn:

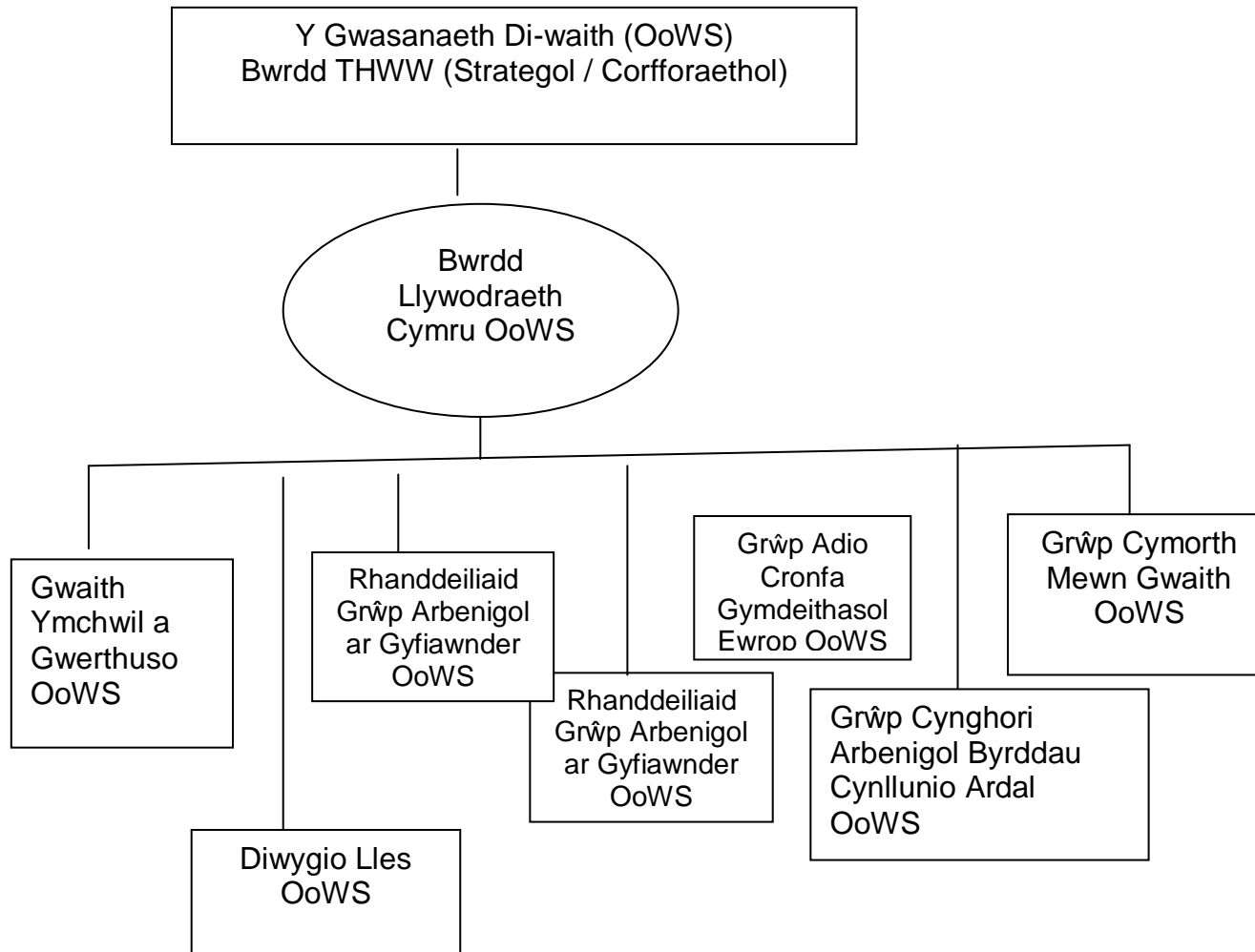
<http://gov.wales/topics/health/socialcare/act/?skip=1&lang=cy>

<http://www.cgymru.org.uk/hyb-deall-y-ddeddf/?force=2>



## Atodiad C – Strwythurau Cenedlaethol





## **Atodiad D - Rolau cynrychiolwyr sefydliadol**

### **Iechyd Cyhoeddus Cymru**

Rhagwelir y bydd Iechyd Cyhoeddus Cymru, ar lefel genedlaethol a lleol drwy dimau Iechyd y Cyhoedd Byrddau Iechyd Lleol, yn parhau i fod â rôl arweiniol yn y Bwrdd. Bydd hyn yn parhau i gryfhau ei allu i ddatblygu partneriaethau gydag awdurdodau lleol i gefnogi ei ddyletswyddau statudol, ac yn gwella'r gwaith o ddarparu gwasanaethau iechyd y cyhoedd ar lefel leol a chymunedol.

Bydd Iechyd Cyhoeddus Cymru yn gweithredu fel corff cynghori i'r Bwrdd Cynllunio Ardal i sicrhau ei fod yn rhoi ystyriaeth ddyledus i epidemioleg camddefnyddio sylweddau a'r sail dystiolaeth ar gyfer ymyriadau, modelau gofal, llwybrau gofal a gweithgareddau atal. Bydd hefyd yn gallu cynghori ar ddulliau priodol o werthuso ymyriadau.

### **Byrddau Iechyd**

Mae'r saith Bwrdd Iechyd Lleol yn atebol yn ffurfiol i'r Gweinidog Iechyd a Gwasanaethau Cymdeithasol drwy Brif Weithredwr GIG Cymru ac yn gyfrifol am gynllunio, dylunio a sicrhau darpariaeth gwasanaethau gofal sylfaenol, cymunedol ac eilaidd a lle bo'n briodol, gwasanaethau arbenigol i'w hardaloedd. Mae hyn yn cynnwys gwasanaethau camddefnyddio sylweddau a lle bo'n berthnasol, gwasanaethau clinigol mewn carchardai.

### **Awdurdodau Lleol**

Mae pob Awdurdod Lleol yn darparu ystod eang o wasanaethau, gyda nifer o'r meysydd busnes hyn yn gallu effeithio'n uniongyrchol ar y gwaith o gynllunio a darparu gwasanaethau camddefnyddio sylweddau, gan bwysleisio pa mor bwysig yw sicrhau cynrychiolaeth Awdurdod Lleol ar y Bwrdd Cynllunio Ardal. Dylai'r Awdurdod Lleol gadw'r hyblygrwydd i sicrhau cynrychiolaeth briodol ar y Bwrdd, er enghraifft cynrychiolaeth o'r adran gwasanaethau cymdeithasol, addysg, tai neu ddiogelu'r cyhoedd.

### **Cyfiawnder Troseddol**

Bydd cynrychiolaeth yr heddlu yn hanfodol i sicrhau bod yr holl broses yn gydlynol - o strategaeth y Bartneriaeth Diogelwch Cymunedol leol i gyfeiriad strategol y Bwrdd. Cydweithwyr cyfiawnder troseddol fydd y rhai gorau hefyd i roi cyngor ar fynd i'r afael ag adran argaeledd Strategaeth Camddefnyddio Sylweddau Cymru Gyfan, er enghraifft cynghori ar dueddiadau defnyddio cyffuriau a manau lle ceir problemau trais sy'n gysylltiedig ag alcohol. Gallant hefyd sicrhau bod yna gysylltiadau priodol rhwng cyfiawnder troseddol a gwasanaethau cyffredinol.

### **'Awdurdod Cyfrifol'**

Bydd rôl y Bwrdd Iechyd, yr Awdurdod Lleol, Prif Gwnstabl yr Heddlu a'r Gwasanaeth Prawf ar y Bwrdd hefyd yn ystyried cylch gwaith eu sefydliadau mewn perthynas â bod yn awdurdod cyfrifol wedi'i ddiffinio o dan y Ddeddf Trosedd ac Anhrefn 1998.

## **Uwch gynrychiolydd darparwr gwasanaethau camddefnyddio sylweddau sectorau gwirfoddol / annibynnol / preifat**

Bydd cynrychiolydd y darparwyr yn gyfrifol am sicrhau bod safbwyntiau asiantaethau darparu yn cael eu cynrychioli ar lefel Bwrdd. Awgrymir bod pob Bwrdd yn sefydlu fforwm darparwyr fel is-grŵp i sicrhau bod ganddynt ddull o gasglu'r safbwyntiau hyn. Bydd y grŵp hwn yn cael ei ystyried fel aelodau'r partneriaid ehangach i'r Bwrdd ac felly'n cael eu gwahardd o'r trafodaethau ar gomisiynu, cynllunio ac arian gan y gallai achos o wrthdaro buddiannau ddigwydd.

## **Cynrychiolwyr Cynllunio Plant a Phobl Ifanc h.y. gwasanaethau plant/Tîm Troseddau Ieuencid**

Bydd cynrychiolwyr yn gyfrifol am sicrhau bod yna gysylltiadau priodol gyda threfniadau cynllunio gwasanaethau plant a phobl ifanc.

## **Llywodraeth Cymru**

Bydd swyddogion Tîm Camddefnyddio Sylweddau Llywodraeth Cymru yn mynychu cyfarfodydd y Bwrdd Cynllunio Ardal i gyflawni swyddogaeth ymgynghorol, gan gynghori aelodau'r Bwrdd ar y canlynol:-

- Datblygu a gweithredu Strategaethau Comisiynu Lleol/rhanbarthol; gan gynnwys datblygu manylebau gwasanaeth, gwaith costio a dangosyddion monitro perfformiad.
- Materion yn ymwneud â rheoli cynlluniau, perfformiad ac adnoddau gan gynnwys perfformiad yn erbyn y Safonau Craidd newydd a'r Dangosyddion Perfformiad Allweddol ar gyfer camddefnyddio sylweddau.
- Ymarfer da.
- Cydymffurfiaeth â gofynion adrodd WNDSM a'r Proffil Canlyniadau Triniaeth; mae hyn yn cynnwys nodi materion yn ymwneud ag ansawdd data a hwyluso datrysiaid.
- Datrys problemau yn ymwneud â pherfformiad.
- Cyfeiriad polisi ar Strategaeth Camddefnyddio Sylweddau Cymru Gyfan.

Cydnabyddir bod gan Lywodraeth Cymru gyfraniad i'w wneud wrth gymeradwyo cynlluniau gwario a rheoli perfformiad comisiynwyr / darparwyr yn eu gweithgareddau bob dydd. Bydd rhaid nodi'n glir pan fydd angen cymeradwyaeth Llywodraeth Cymru, a bydd y swyddog yn cyflawni'r swyddogaeth hon y tu allan i nawdd y Bwrdd Cynllunio Ardal (ac unrhyw is-grwpiau).