



Llywodraeth Cymru  
Welsh Government

# **Fframwaith Arferion Da mewn perthynas â Thrais yn Erbyn Menywod, Cam-drin Domestig, Trais Rhywiol a Chamddefnyddio Sylweddau**

Mehefin 2018

# Cynnwys

# Tud

|   |    |
|---|----|
| 1 Crynodeb  | 2  |
| 2 Modelau Cydweithio rhwng Gwasanaethau Camddefnyddio Sylweddau a Cham-drin Domestig        | 2  |
| 3 Nodau ac Amcanion Cydweithio  | 4  |
| 4 Safonau Gwasanaeth  | 4  |
| 5 Mynediad at Wasanaethau Cam-drin Domestig   | 5  |
| 6 Llochesi  | 6  |
| 7 Tai Diogel  | 6  |
| 8 Cymorth fel y bo'r Angen  | 6  |
| 9 Gwasanaethau Allgymorth a Galw Heibio   | 6  |
| 10 Materion Amddiffyn Plant   | 7  |
| 11 Amddiffyn Oedolion Agored i Niwed  | 8  |
| 12 Cynhadledd Amlasiantaeth Asesu Risg (MARAC)  | 9  |
| 13 Dull Integredig ar gyfer Asesiad Trylwyr o Gamddefnyddio Sylweddau yng Nghymru (WIISMAT) | 9  |
| 14 Grwpiau ag Anghenion Arbennig  | 10 |
| 15 Cyflawnwyr   | 11 |
| 16 Priodasau dan Orfod  | 11 |
| 17 Asesiad o Anghenion a Chynllunio Gwasanaeth  | 11 |
| 18 Llwybr Gofal   | 12 |
| 19 Llinellau Cymorth  | 13 |
| 20 Hyfforddiant a Chymwysterau  | 13 |
| <b>Atodiadau</b>  |    |
| 1. Siart llif atgyfeiriad llwybr gofal integredig   | 15 |
| 2. Llinellau cymorth darparwyr gwasanaethau cam-drin domestig yng Nghymru                   | 16 |

## 1. Crynodeb

Blaenoriaeth Llywodraeth Cymru yw lleihau'r niwed i unigolion a'u teuluoedd o'r problemau cynyddol yn sgil cam-drin domestig a'r camddefnydd o gyffuriau ac alcohol. Nod y Fframwaith Triniaethau Camddefnyddio Sylweddau hwn (y fframwaith) yw cynorthwyo cynllunwyr, comisiynwyr a darparwyr gwasanaethau trais yn erbyn menywod, cam-drin domestig a thrais rhywiol (VAWDASV), gan gynnwys cam-drin sylweddau, i sefydlu cysylltiadau cadarn rhwng gwasanaethau VAWDASV a gwasanaethau cam-drin sylweddau er mwyn darparu llwybr gofal di-dor i'r holl gleientiaid. Mae'r fframwaith hefyd yn cyfeirio at faterion yn ymwneud â chyflawnwyr camdriniaeth ddomestig a nodwyd.

Mae'r fframwaith yn fersiwn a ddiweddarwyd o'r Fframwaith Cydweithio ar Gam-drin Domestig blaenorol a gyhoeddwyd yn wreiddiol yn 2008. Mae'r fframwaith yn canolbwyntio ar y dioddefwr ac yn ystyried anghenion y sawl sydd wedi byw gyda phroblemau cam-drin domestig a chamddefnyddio sylweddau a dylid ei ddarllen ar y cyd â'r dogfennau canlynol:

- Strategaeth Genedlaethol ar Drais yn erbyn Menywod, Cam-drin Domestig a Thrais Rhywiol 2016-2021
- Y Canllawiau ar gyfer comisiynu Gwasanaethau Trais yn erbyn Menywod, Cam-drin Domestig a Thrais Rhywiol (VAWDASV) yng Nghymru
- Gweithio Gyda'n Gilydd i Leihau Niwed Strategaeth Camddefnyddio Cymru 2008-2018.

Dylid ei ystyried hefyd ochr yn ochr â dogfennau cyfredol a'r rhai sydd ar y gweill yn Fframwaith Triniaethau Camddefnyddio Sylweddau, sydd ar gael yn:

<http://gov.wales/topics/people-and-communities/communities/safety/substancemisuse/policy/treatmentframework/?skip=1&lang=cy>

## 2. Modelau Cydweithio rhwng Gwasanaethau Trais yn erbyn Menywod, Cam-drin Domestig a Thrais Rhywiol (VAWDASV) a Gwasanaethau Camddefnyddio Sylweddau yng Nghymru

Mae pedwar model lle gellir cyflawni gwasanaethau i bobl lle mae problemau cam-drin domestig a chamddefnyddio sylweddau yn cydfodoli. Fe'u nodir isod, ynghyd â rhai o'r problemau a'r risgiau a ddaw yn eu sgil.

## Modelau o Driniaethau, Disgrifiad a Materion i'w Hystyried

1. **Dull cydweithredol/cydgysylltiedig cyfun** - Mae gofal y cleientiaid yn cael ei reoli ar y cyd gan wasanaethau camddefnyddio sylweddau a VAWDASV, o bosibl gyda gweithiwr cyswllt. Trwy gydgyfrifoldeb, gellir defnyddio sgiliau ac arbenigedd y ddau faes gofal.
2. **Cyfochrog** - Gwasanaethau camddefnyddio sylweddau a gwasanaethau VAWDASV i sefydlu cysylltiadau er mwyn darparu'r ddau wasanaeth ochr yn ochr. Mae perygl yn hyn o beth y gallai cleientiaid gael eu gwthio o'r naill wasanaeth i'r llall â phroblemau sy'n cael eu trin fel materion unigol, ar wahân. Hwyrach na fydd y cyfrifoldeb am ofal y cleient wedi'i ddiffinio'n glir, a gallai hynny arwain at weld cleientiaid yn gorfod nodi eu manylion ddwywaith, meithrin perthynas â dau grŵp o weithwyr proffesiynol ac ymdrin â dwy system wahanol.
3. **Integredig** - Mae darpariaeth yn cydreddeg o ymyriadau VAWDASV a chamddefnyddio sylweddau gan yr un tîm, (gwasanaeth dynodedig). Fodd bynnag, gall hyn olygu ynysu oddi wrth y gwasanaethau prif ffrwd a gallai arwain at wasanaeth drud.
4. **Cyfresol** - neu fod materion VAWDASV a chamddefnyddio sylweddau yn cael eu trin yn olynol, gyda fawr ddim cyfathrebu rhwng y gwasanaethau. Gall cleientiaid gael eu gwthio o'r naill wasanaeth i'r llall â phroblemau sy'n cael eu trin fel materion unigol heb fawr o gyfathrebu os o gwbl rhwng y gwasanaethau. Gallai fod yn ofynnol i gleientiaid nodi eu manylion ddwywaith, meithrin perthynas â dau grŵp o weithwyr proffesiynol ac ymdrin â dwy system wahanol.

Ni chaiff modelau 2 a 4 uchod eu hystyried yn fodelau effeithiol ar gyfer darparu gofal di-dor. Model 3 fyddai'r model mwyaf effeithiol i ddarparu gofal ond mae angen cymryd i ystyriaeth nad yw'r model hwn yn eistedd yn gysurus wrth ochr strategaethau presennol VAWDASV a chamddefnyddio sylweddau yng Nghymru.

Felly, dylid mabwysiadu model 1, sef y dull cydweithredol/cydgysylltiedig fel y dull dewisol o ddarparu gofal i bobl â phroblem camddefnyddio sylweddau a phroblem VAWDASV. I roi'r model ar waith, bydd rhaid rhoi sylw i ddaearyddiaeth, demograffeg a threfniadaeth y gwasanaethau lleol. Diffiniad gweithiwr cyswllt yn y model hwn yw arbenigwr o ran asesu risg a rheoli achos/gofal, a chymorth i achosion sy'n cyd-fodoli. Mae'n hanfodol fod gwybodaeth a chyfathrebu oddi wrth, a gyda'r gweithiwr allweddol yn barhaus trwy gydol darpariaeth y gwasanaeth.

### 3. Nodau ac Amcanion Cydweithio

Pa fodel bynnag o ddarpariaeth a gaiff ei fabwysiadu, mae angen i wasanaethau VAWDASV a gwasanaethau camddefnyddio sylweddau gytuno ar nodau ac amcanion clir ar gyfer gwasanaethau sy'n cydfodoli.

Dylent sicrhau:

- protocolau cydweithio effeithiol rhwng gwasanaethau VAWDASV a gwasanaethau camddefnyddio sylweddau; gan gynnwys llwybrau gofal, opsiynau at gyfeirio a meini prawf cymhwysedd;
- dull cynhwysfawr fesul cam sy'n cynnwys, os yw'n briodol, allgymorth grymusol, ymyriadau ysgogiadol a darpariaeth cymorth i helpu cleientiaid i ddefnyddio sgiliau i reoli camdriniaeth ddomestig a phroblemau camddefnyddio sylweddau;
- cymhwysedd a sensitifrwydd diwylliannol;
- argaeledd ymyriadau cynnar;
- mynediad cyflym at wasanaethau a ddylai fod yn hyblyg ac yn briodol i anghenion yr unigolyn;
- ymyriadau eang eu rhychwant sy'n cynnwys elfennau cymdeithasol, tai, addysg a chyflogaeth;
- eiriolaeth, gyda gweithwyr allweddol yn helpu defnyddwyr gwasanaethau drwy'r prosesau;
- disgwyliadau realistig o ran yr hyn y gellir ei gyflawni;
- cydgynllunio;
- darparu mewn gymorth i lochesi a chyfleusterau dadwenwyno.

### 4. Safonau Gwasanaeth

Mae angen i asiantaethau darparu a sefydliadau cynllunio perthnasol sefydlu safonau gwasanaeth ar gyfer y gwasanaethau camddefnyddio sylweddau a gwasanaethau VAWDASV sydd wedi'u datblygu'n lleol. Mae gwasanaethau arbenigol VAWDASV yn gweithredu o fewn fframwaith o safonau ansawdd gwasanaeth achrededig sy'n darparu meincnodau ar gyfer darparwyr gwasanaethau, noddwyr, a chomisiynwyr am faint ac amrywiaeth y gwasanaethau ddylai fod ar gael, gan gynnwys pwy ddylai eu darparu, a'r egwyddorion a'r sylfaen ymarfer sydd ganddynt ar gyfer gweithredu.

Dylai'r rhain gynnwys o leiaf y canlynol:

- Y cyfrifoldeb am ddyletswydd gofal y cleient/dioddefwr
- Diffiniad clir a gytunwyd yn lleol o'r hyn yw camddefnyddio sylweddau a VAWDASV
- Llwybrau gofal clir a chytûn
- Cynlluniau hyfforddiant i sicrhau bod hyfforddiant a goruchwyliaeth yn cael eu darparu ar lefel uwch ddigonol, o ran triniaeth camddefnyddio sylweddau i holl aelodau gwasanaethau VAWDASV a hyfforddiant cyfatebol mewn materion VAWDASV ar gyfer gweithwyr camddefnyddio sylweddau<sup>1</sup>
- Darparu un pwynt cydlynu o fewn VAWDASV a gwasanaethau alcohol a chyffuriau gan sicrhau mynediad at wasanaethau y tu allan i oriau swyddfa arferol
- Darparu gweithiwr cyswllt sy'n arbenigo mewn asesu risg, rheoli gofal a chymorth
- Defnyddio modelau cydnaws a fframweithiau cysyniadol ar gyfer y ddau wasanaeth
- Diffinio'n glir pa gleientiaid fydd yn derbyn pa wasanaethau priodol er mwyn osgoi unrhyw ddryswch
- Cynnwys y defnyddiwr gwasanaeth ar bob cam
- Meini prawf a phroses at gyfeirio glir
- Cwestiynu rheolaidd
- Mynediad at wasanaethau allgymorth, triniaethau cymunedol, ymweliadau cartref, triniaeth claf allanol, triniaeth claf preswyl, a darpariaeth gofal dydd
- Ymgynghori â meddyg teulu'r claf
- Cadw cleientiaid mewn triniaeth weithredol
- Darparu ymyriadau sy'n hwyluso'r awydd i newid
- Mynediad at wasanaethau atal rhag ailymafael
- Hwyluso ailintegreiddio yn y gymuned.

## 5. Mynediad at Wasanaethau VAWDASV

Mae llinell gymorth ar gael, ac mae'r manylion i'w gweld yn Atodiad 2. Mae hefyd amrywiaeth o wahanol wasanaethau ar gael ym mhob ardal leol ac fel rhan o'r holl weithdrefnau safonol rhaid i wasanaethau VAWDASV yng Nghymru gwblhau asesiad risg cynhwysfawr. Bydd yr asesiad hwn yn sicrhau y gellir diwallu'r anghenion VAWDASV, gan sicrhau y gellir rheoli risgiau posibl a bod yr atgyfeiriadau cywir yn cael eu gwneud i'r gwasanaeth cymorth mwyaf priodol i'r cleient.

---

<sup>1</sup> Mae'r Fframwaith Hyfforddi Cenedlaethol ar drais yn erbyn menywod, cam-drin domestig a thrais rhywiol yn nodi gofynion Llywodraeth Cymru ar gyfer hyfforddiant yn y pynciau hyn ar draws y gwasanaeth cyhoeddus a'r trydydd sector arbenigol. <http://livefearfree.gov.wales/guidance-for-professionals/national-training-framework/?skip=1&lang=cy>

## 6. Llochesi

Gellir cael mynediad at loches, sy'n cael ei ystyried yn llety diogel dros dro, 24 awr y dydd, 7 diwrnod yr wythnos i bobl sy'n ffoi rhag cam-drin domestig. Rhaid blaenoriaethu angen yn ôl y risg o ddigartrefedd oherwydd cam-drin domestig. Gall rhai rhwystrau sy'n atal pobl rhag cael eu derbyn i loches gynnwys dygymod â phroblemau camddefnyddio sylweddau gyda phrinder cefnogaeth gan wasanaethau arbenigol camddefnyddio sylweddau lleol, ac anhawster o ran trosglwyddo presgripsiynau rhwng fferyllfeydd/gwasanaethau yn yr ardaloedd lloches lleol ac a yw hyn yn gwneud y risg yn amhosibl ei rheoli.

Mae'n bwysig nodi, mewn amgylchedd lloches, y bydd dynion/menywod yn rhannu eu hystafelloedd gwely gyda'u plant ond yn cael mynediad at gyfleusterau cymunedol. Yn gyffredinol mae llochesi'n cael eu staffio o 9:00am – 17:00pm ac mae gwasanaeth y tu allan i oriau ar gael mewn argyfwng. Mae llochesi yn arfer polisi drws agored a byddant yn derbyn atgyfeiriadau o'r tu hwnt i ffiniau'r awdurdod lleol. Yn draddodiadol, darparwyd lloches i fenywod a phlant yn unig. Fodd bynnag, bellach mae nifer o welyau ar gael ar gyfer dynion a'u plant mewn llochesi.

## 7. Tai Diogel

Nid lloches yw'r gwasanaeth cam-drin domestig mwyaf priodol bob tro, a bydd rhai ardaloedd yn darparu 'tai diogel'. Mae'r tai diogel hyn yn gwbl annibynnol ac maent ar gael ar gyfer pobl na ellir diwallu eu hanghenion yn yr amgylchedd 'lloches' traddodiadol. Mae'r cyfleusterau hyn yn derbyn atgyfeiriadau o'r tu hwnt i ffiniau'r awdurdod lleol.

## 8. Cymorth fel y bo'r Angen

Cynigir cymorth fel y bo'r angen i ddefnyddwyr gwasanaethau sydd angen cymorth sy'n ymwneud â thai ac sydd am aros yn eu cartrefi eu hunain. Gellir cynnig cymorth waeth a ydyn nhw'n parhau mewn perthynas â'r sawl sy'n eu cam-drin ai peidio. Bydd y gefnogaeth naill ai'n digwydd yn eu cartrefi, mewn lle mwy cyhoeddus neu swyddfeydd allanol (gan ddibynnu ar asesiad risg). Darperir cymorth fel y bo'r angen i ddiwallu anghenion lleol a gall amrywio ar draws Cymru.

## 9. Gwasanaethau Allgymorth a Galw Heibio

Mae Gwasanaethau Allgymorth a Galw Heibio ar gael i unrhyw un sy'n dioddef trais domestig. Gall argaeledd ac oriau agor y gwasanaethau hyn amrywio.

## 10. Materion Amddiffyn Plant

Mae VAWDASV mewn unrhyw uned deuluol sy'n cynnwys plant yn fater amddiffyn plant a dylid ymdrin ag ef gan ddefnyddio'r gweithdrefnau diogelu perthnasol. Mae plant gan lawer o fenywod sy'n ddiodefwr trais, a rhaid rhoi blaenoriaeth i sicrhau diogelwch y cyfryw blant i wasanaethau cyhoeddus a'r diodefwr.

Mae angen i ni sicrhau bod asiantaethau partner yn gallu nodi plant sydd mewn perygl fel y gellir cymryd y camau priodol. Mae adroddiad Ymchwiliad y Cyngor Cynghorol ar Gamddefnyddio Sylweddau - *Hidden Harm: Responding to the needs of children of problem drug users*, a gyhoeddwyd yn 2003, yn datgan bod diogelu a hyrwyddo buddiannau plant camddefnyddwyr sylweddau problemus a lleihau niwed sy'n gysylltiedig â chyffuriau yn gyfrifoldeb ar sefydliadau statudol a gwirfoddol. Rhaid iddyn nhw sicrhau bod hyn yn cael ei drosi yn ddarpariaeth o wasanaeth effeithiol, integredig ac amlasiantaeth.

Profiadau Niweidiol yn ystod Plentyndod (ACEs) yw digwyddiadau trawmatig sy'n effeithio ar blant wrth iddyn nhw dyfu i fyny, a chamdriniaeth neu fyw ar aelwyd a effeithiwyd gan drais domestig, camddefnyddio sylweddau neu salwch meddyliol. Mae plant sy'n profi plentyndod dan straen ac o ansawdd gwael yn fwy tebygol o fabwysiadu ymddygiad sy'n niweidio iechyd yn eu glasoed a all beri iddyn nhw ddatblygu salwch meddyliol a chlefydau megis canser, clefyd y galon a diabetes yn hwyrach mewn bywyd. Nid dim ond pryderon iechyd a achosir gan Brofiadau Niweidiol yn ystod Plentyndod. Mae profiadau o'r fath yn golygu bod unigolion yn fwy tebygol o gyflawni'n wael yn yr ysgol, yn fwy tebygol o droseddu, ac yn llai tebygol o fod yn aelod cynhyrchiol o gymdeithas.

[http://www2.nphs.wales.nhs.uk:8080/PRIDDocs.nsf/7c21215d6d0c613e80256f490030c05a/7700ce4590e6161b80257fdc003b147b/\\$FILE/ACE%20&%20Mental%20Well-being%20Report%20W.pdf](http://www2.nphs.wales.nhs.uk:8080/PRIDDocs.nsf/7c21215d6d0c613e80256f490030c05a/7700ce4590e6161b80257fdc003b147b/$FILE/ACE%20&%20Mental%20Well-being%20Report%20W.pdf)

Mae'r strategaeth ar gyfer gwasanaethau cymdeithasol yng Nghymru, *Bywydau Bodlon, Cymunedau Cefnogol (2007)* yn nodi'r angen i ganolbwyntio ar gymorth teuluol trwy gydol oes.

Yn benodol mae'n nodi nifer o themâu i'w datblygu er mwyn cryfhau'r cysylltiadau rhwng gwasanaethau plant ac oedolion. Un o'r themâu allweddol hyn yw datblygu cymorth cynnar ac ymyriadau targedol sy'n diwallu anghenion holl aelodau'r teulu, sy'n codi o berygl i blant yn sgil eu rhieni'n camddefnyddio sylweddau, problemau iechyd meddwl, anabledau dysgu, cam-drin domestig a thor-perthynas.

Disgrifir rôl sefydliadau statudol a gwirfoddol a'u cyfrifoldebau o ran diogelu a hyrwyddo lles plant yn Diogelu Plant: Gweithio gyda'n Gilydd dan Ddeddf Plant



2004. Pan nodir bod plant a phobl ifanc mewn perygl, dylid troi at Weithdrefnau Amddiffyn Plant Cymru Gyfan 2008 All Wales Child Protection Procedures.

Gellir gwneud atgyfeiriadau at weithwyr plant teithiol Cymorth i Fenywod ar gyfer plant mewn llochesi neu sydd angen cefnogaeth allgymorth, neu weithwyr datblygu plant a phobl ifanc. Hefyd gellir atgyfeirio at weithwyr arbenigol camddefnyddio sylweddau plant a phobl ifanc.

## 11. Amddiffyn Oedolion Agored i Niwed

Mae canllawiau Llywodraeth Cymru 'Mewn Dwylo Diogel' (2010) yn nodi'r fframwaith ar gyfer datblygu polisiau a gweithdrefnau lleol ar gyfer amddiffyn oedolion agored i niwed.

Wrth roi diffiniad cyffredinol o oedolyn agored i niwed, yn ôl y ddogfen hon mae'n rhywun dros 18 oed sydd, neu a all fod angen gwasanaethau gofal yn y gymuned oherwydd ei anabledd meddyliol neu anabledd arall, oherwydd ei oed neu salwch ac nad yw o bosibl yn gallu gofalu amdano'i hun, neu na all amddiffyn ei hun rhag camfanteisio neu niwed sylweddol.

Y diffiniad a roddir o gamdriniaeth yw camdriniaeth gorfforol, rywiol, seicolegol, emosiynol neu ariannol;

- ystyr "cam-drin domestig" yw camdriniaeth lle mae'r dioddefwr wedi bod yn gysylltiedig â'r sawl sy'n cyflawni'r gamdriniaeth;
- "blwyddyn ariannol" yw'r cyfnod o 12 mis sy'n gorffen ar 31 Mawrth;
- ystyr "trais ar sail rhywedd" yw-

- (a) trais, bygwth trais neu aflonyddu yn codi'n uniongyrchol neu'n anuniongyrchol o werthoedd, credoau neu draddodiadau yn ymwneud â rhywedd neu gyfeiriadedd rhywiol;
- (b) anffurfio organau cenhedlu benywod;
- (c) gorfodi person (naill ai trwy orfodaeth gorfforol neu orfodaeth trwy fygwth neu ddull seicolegol arall) i gymryd rhan mewn seremoni briodasol sifil neu grefyddol (waeth a yw'n ymrwymiad cyfreithiol ai peidio);<sup>2</sup>

Mae gan adrannau gwasanaethau cymdeithasol awdurdodau lleol y rôl gydlynol allweddol o ddatblygu a gweithredu trefniadau lleol i amddiffyn oedolion. Mae trefniadau amddiffyn oedolion lleol trwy ddull amlasiantaeth yn effeithiol o ran

---

<sup>2</sup> <https://www.legislation.gov.uk/cy/anaw/2015/3/contents>

canolbwyntio ar y ffyrdd gorau o sicrhau diogelwch neu weithio tuag at hynny i gleientiaid sydd wedi'u cam-drin a gellir cael mae mynediad at adnoddau na allent fod ar gael fel arall megis ymchwilwyr cymwys, profiadol sydd wedi'u hyfforddi'n arbennig a all gyflawni ymchwiliadau manwl o gam-drin posibl ac asesu risg.

Mae'n bwysig i gydweithwyr o wasanaethau VAWDASV a gwasanaethau camddefnyddio sylweddau ddatblygu cysylltiadau â'u cydlynwyr gwasanaethau cymdeithasol lleol ar amddiffyn oedolion er mwyn sicrhau bod dull lleol cydlynol effeithiol ar gyfer amddiffyn oedolion agored i niwed ar waith sydd hefyd yn darparu'r eglurder angenrheidiol ynghylch rolau a chyfrifoldebau'r bobl berthnasol.

## **12. Cynhadledd Amlasiantaeth Asesu Risg**

Mae'r Gynhadledd Amlasiantaeth Asesu Risg (y Gynhadledd) yn broses i fynd i'r afael â diogelwch a gwarchodaeth y sawl sy'n wynebu'r perygl mwyaf o ddioddef trais neu lofruddiaeth o ganlyniad i gam-drin domestig. Mae gwarchodaeth effeithiol ar gleientiaid, gan gynnwys eu plant ac oedolion agored i niwed yn gyfrifoldeb amlasiantaeth a diben y gynhadledd hon yw hwyluso'r broses asesu risg. Bydd partneriaeth o asiantaethau cyfiawnder troseddol, cyrff statudol eraill a'r sector cymorth gwirfoddol yn bresennol.

Mae'r broses MARAC wedi'i anelu at ddioddefwyr trais domestig risg uchel neu uchel iawn. Er mwyn sefydlu lefel y risg dylid cwblhau rhestr wirio dangosydd risg cam-drin domestig ar gyfer pob cleient sy'n dioddef cam-drin domestig. Ar ôl cwblhau'r rhestrau gwirio hyn, dylid eu hatgyfeirio i'r Cydlynnydd Trais Domestig Rhanbarthol (<http://www.safelives.org.uk/>).

Os yw gweithiwr allweddol camddefnyddio sylweddau o'r farn fod risg uchel o gam-drin domestig, dylent atgyfeirio'r achos ar unwaith i wasanaeth cam-drin domestig lleol priodol neu'n uniongyrchol i'r cydlynnydd MARAC yn unol â Chytundeb Rhannu Gwybodaeth Personol Cymru (WASPI) (Haen1).

## **13. Dull Integredig ar gyfer Asesiad Trylwyr o Gamddefnyddio Sylweddau yng Nghymru (WIISMAT)**

Mae Dull Integredig ar gyfer Asesiad Trylwyr o Gamddefnyddio Sylweddau yng Nghymru (WIISMAT) yn cynnwys cwestiynau/ymholiadau sy'n medru helpu i nodi'r potensial o risg uchel i blant neu oedolyn/ion agored i niwed. Oherwydd natur y cwestiynau/ymholiadau, credir ei bod yn bwysig ymateb trwy drafod y canlyniad ar unwaith mewn cyd-destun amlasiantaeth a/neu gymryd camau ar unwaith, ar sail barn broffesiynol.

Trwy gydol yr asesiad risg mae gwerth rhifol wedi'i gynnig i'r rhan fwyaf o'r cwestiynau, ond yn y cwestiynau/ymholiadau hyn rhaid ystyried ateb cadarnhaol fel bygythiad difrifol a sydyn i les y bobl sydd dan sylw. Os mai dyma'r achos, dylid cymryd camau ar unwaith i fynd i'r afael â champau diogelu priodol.

Hefyd, mae'r asesiad yn cynnwys cwestiynau/ymholiadau sy'n nodi'r potensial o risg i gleientiaid cam-drin domestig ac mae'r rheidrwydd i ymateb yr un fath ag ar gyfer plant neu oedolion agored i niwed fel y soniwyd uchod. Os yw'r ymateb i'r cwestiynau hyn yn nodi bod y cleient yn ddiodefwr cam-drin domestig, gan ddibynnu ar lefel yr asesiad risg, dylid cymryd camau ar unwaith neu gytuno ar gynllun gweithredu diogelwch.

Pan ddaw cleifion sydd â phroblemau cyffuriau ac alcohol ynghyd â phroblemau VAWDASV i'r golwg mewn gwasanaethau damweiniau ac achosion brys, Obstetreg, Iechyd Meddwl, Gofal Sylfaenol a gwasanaethau eraill y GIG, dylid eu hannog i ofyn am gyngor gan y gwasanaethau camddefnyddio sylweddau a gwasanaethau VAWDASV lleol. Er mwyn trosglwyddo cleifion yn gyflym ac yn effeithiol, dylai systemau fod ar waith i helpu staff i wneud atgyfeiriadau i'r gwasanaethau hyn gyda chaniatâd y cleifion.

Yn 2014, cyhoeddodd y Sefydliad Cenedlaethol er Rhagoriaeth Glinigol (NICE) "*Domestic violence and abuse: how health services, social care and the organisations they work with can respond effectively*". Mae'r canllawiau hyn sy'n berthnasol yng Nghymru a Lloegr yn pwysleisio bod cam-drin domestig yn fater cymhleth sydd angen ei drin yn sensitif gan amrywiaeth o weithwyr proffesiynol iechyd a gofal cymdeithasol. Mae'r gost ddynol yn ogystal â'r gost economaidd mor sylweddol fel bod ymyriadau sydd ond yn lled effeithiol yn gost effeithiol.

Yn 2016, cyhoeddodd NICE Safonau Ansawdd Cam-drin Domestig pellach ar gyfer darparwyr gofal iechyd. Mae gan Lywodraeth Cymru gytundeb mewn grym gyda NICE sy'n cwmpasu canllawiau'r Sefydliad, ac mae disgwyliad bod cyrff y GIG yng Nghymru yn rhoi ystyriaeth lawn i'r argymhellion a wnaed gan y Sefydliad wrth gomisiynu a darparu gwasanaethau i gleifion.

Bydd y sawl sy'n cyflwyno'u hunain i wasanaethau iechyd meddwl gyda phroblemau camddefnyddio sylweddau a phroblemau iechyd meddwl sy'n cydreddeg yn ddarostyngedig i'r Dull Rhaglen Ofal (CPA). Dylid gwneud pob atgyfeiriad yn unol â Chytundeb Rhannu Gwybodaeth Bersonol Cymru (WASPI) (Haen 1).

#### **14. Grwpiau ag Anghenion Arbennig**

Rhaid ystyried holl anghenion amrywiaeth cleientiaid a'u diwallu yn ôl y gofyn.

## 15. Cyflawnwyr

Bydd gan wasanaethau camddefnyddio sylweddau gleientiaid sy'n gyflawnwyr VAWDASV. Fodd bynnag, mae'n annhebygol y bydd cyflawnwyr yn eu cyflwyno eu hunain i wasanaethau gan ddatgelu bod ganddynt broblem gyda thrais sydd angen cymorth arnynt i'w datrys. Mewn gwasanaethau cyffuriau ac alcohol maen nhw'n fwy tebygol o gysylltu eu trais ag effaith negyddol eu camddefnydd o sylweddau (Stella Project, Llundain).

Pan fo cyflawnwyr yn datgelu wrth weithwyr allweddol camddefnyddio sylweddau neu VAWDASV, dylid eu hannog i gysylltu â Llinell Gymorth Byw Heb Ofn neu Linell Gymorth RESPECT (gweler Atodiad 2 i gael rhagor o fanylion), neu â'r wefan: [www.respect.uk.net](http://www.respect.uk.net).

Mae Llywodraeth Cymru yn gweithio gyda Phrifysgol Caerdydd i ganfod dulliau effeithiol o weithio gyda chyflawnwyr. Bydd hyn yn llywio fframwaith ar gyfer comisiynu gwasanaethau effeithiol a chynaliadwy i gyflawnwyr. Lansir y fframwaith yn hwyrach y flwyddyn hon.

## 16. Priodasau dan Orfod

Mae canllawiau ar gael gan y *Forced Marriage Unit* yn y Swyddfa Dramor a'r Gymanwlad ynghylch sut i ganfod arwyddion posibl o briodas dan orfod, a gellir eu darllen trwy glicio <https://www.gov.uk/guidance/forced-marriage>. Yn benodol, mae llinell gymorth ar gael lle gellir siarad â swyddogion proffesiynol hyfforddedig sy'n gallu rhoi cyngor cyfrinachol a chymorth i unrhyw un sy'n poeni eu bod yn priodi dan orfod neu sy'n poeni am rywun arall mewn sefyllfa o'r fath. Rhif ffôn: 0207 008 0151.

Yng Nghymru, darperir cefnogaeth hefyd gan BAWSO (Black Association of Women Step Out) sydd â llinell gymorth 24 awr. Rhif ffôn: 0800 731 8147.

## 17. Asesiad o Anghenion a Chynllunio Gwasanaeth

Mae angen i Fyrddau Iechyd Lleol (BILI) ac Awdurdodau Lleol (ALI), trwy eu Partneriaethau Diogelwch Cymunedol, Grwpiau Cynllunio Cefnogi Pobl a Byrddau Cynllunio Ardal Camddefnyddio Sylweddau, fod yn ymwybodol o natur a graddfa problemau camddefnyddio sylweddau a VAWDASV sy'n cydfodoli yn eu poblogaeth leol, a dylent ystyried cynnwys gwasanaethau i ddiwallu anghenion pobl yn eu cynlluniau.

Mae angen nodi bylchau yn y ddarpariaeth gwasanaeth gyfredol a dylid darparu adnoddau i'r sector gwirfoddol i gymryd rôl allweddol yn y gwaith o gynllunio a darparu gofal i'r grŵp hwn o gleientiaid a fydd yn galluogi gwasanaethau i gael eu

targedu'n briodol. Mae Deddf Trais yn erbyn Menywod, Trais Domestig a Thrais Rhywiol (Cymru) 2015 yn gosod dyletswydd ar Awdurdodau Lleol a Byrddau Iechyd Lleol i baratoi a chyhoeddi strategaethau lleol ar y cyd i fynd i'r afael â thrais ar sail rhywedd, trais domestig a thrais rhywiol. Dylai'r strategaethau hyn fod yn seiliedig ar asesiadau o anghenion.<sup>3</sup>

Er mwyn galluogi ymateb hollataidd ac effeithiol i'r gwaith o hyrwyddo diogelwch unigolion sydd mewn perygl o drais o bob math sy'n seiliedig ar rywedd, trais yn erbyn menywod, cam-drin domestig a thrais rhywiol a sicrhau ymateb effeithiol, mae dull cydweithredol a gwaith partneriaeth rhwng gwasanaethau cyhoeddus a sefydliadau'r trydydd sector yn hanfodol.

Ar hyn o bryd, mae data cyfredol ar gydfodolaeth problemau cam-drin domestig a chamddefnydd sylweddau yn wael, felly dylai gwasanaethau gael eu darparu ar sail yr angen a ganfyddir, gan ymgorffori pa bynnag ddata sydd ar gael. Dylai hyn gynnwys y data mapio anghenion y mae timau Cefnogi Pobl yr awdurdod lleol yn eu casglu. Fodd bynnag, dylid mynd ati i ganfod dulliau gwell o gasglu data gyda sefydliadau partner er mwyn gallu cynnal asesiadau cywir o anghenion yn y dyfodol.

Mae'r Fforwm Cam-drin Domestig a'r Tîm Gweithredu ar Gamddefnyddio Sylweddau yn atebol i'r Bartneriaeth Diogelwch Cymunedol. Mae'r grwpiau hyn yn gyfrifol am ddatblygu cynlluniau ffurfiol i ddiwallu anghenion y bobl hynny yn eu poblogaeth leol.

Er mwyn sicrhau dull cydlynus o ddarparu, rhaid i'r holl grwpiau cynllunio rannu a chysoni eu strategaethau a'u cynlluniau gweithredu. Mae hyn yn cynnwys cysylltu â'r Grŵp Cynllunio Cefnogi Pobl. Dylai'r Fforwm Cam-drin Domestig a'r Tîm Gweithredu ar Gamddefnyddio Sylweddau fel ei gilydd gyfrannu at broses gynllunio Cefnogi Pobl er mwyn sicrhau bod gan bobl â phroblem camddefnyddio sylweddau neu drais domestig fynediad at wasanaethau priodol sydd wedi'u cynllunio mewn dull cydlynus sy'n seiliedig ar ddadansoddiad o anghenion a chyflenwad gwasanaethau yn yr ardal leol.

## 18. Llwybr Gofal

Gweler Atodiad 1 am enghraifft o lwybr gofal ar gyfer cleientiaid sydd â phroblemau cam-drin domestig a chamddefnyddio sylweddau sy'n cydfodoli.

---

<sup>3</sup> Wrth ddatblygu strategaethau lleol, mae'n ofynnol i awdurdodau lleol a Byrddau Iechyd Lleol o dan adran 7 o'r Ddeddf roi sylw i'r asesiadau diweddaraf o anghenion a wnaed o dan Ddeddf Gwasanaethau Cymdeithasol a Llesiant (Cymru) 2014 ac asesiadau o dan adran 6 o Ddeddf Trosedd ac Anhrefn 1998 sy'n ymwneud â lleihau trosedd ac anhrefn, trechu camddefnyddio sylweddau a lleihau aildroseddu.

## 19. Llinellau Cymorth

Gweler Atodiad 2 am wybodaeth am linellau cymorth ar gyfer VAWDASV a chamddefnyddio sylweddau.

## 20. Hyfforddiant a Chymwysterau

Mae angen i staff, boed yn y gwasanaethau VAWDASV neu'r gwasanaethau camddefnyddio sylweddau, ddatblygu'r sgiliau sydd eu hangen i ganfod a deall cleientiaid sydd â phroblemau sy'n cydfodoli er mwyn datblygu'r hyder i ymdrin â nhw a dylid rhoi iddyn nhw'r gallu i fod yn llwyr ymwybodol o'r system atgyfeirio.

Mae'r un mor bwysig bod staff yn cael eu goruchwylio'n effeithiol, yn glinigol ac o safbwynt rheoli, ac fe ddylid sicrhau bod strwythurau cefnogi ar waith ar gyfer staff ar bob lefel i'w helpu i ymdopi â'r grŵp heriol hwn o gleientiaid. Felly mae hyfforddiant a datblygiad proffesiynol parhaus yn hanfodol er mwyn datblygu a chynnal gwasanaethau effeithiol. Dylai'r hyfforddiant a'r datblygiad proffesiynol parhaus gynnwys o leiaf:

- datblygu sgiliau asesu ar sail fframweithiau asesiadau camddefnyddio sylweddau;
- datblygu sgiliau cwestiynu arferol VAWDASV;
- ymwybyddiaeth o'r broses atgyfeirio er mwyn sicrhau bod cleientiaid yn cael gofal a chymorth di-dor.

Dylai pob ardal leol ddatblygu strategaeth hyfforddiant er mwyn sicrhau bod yr holl staff sy'n gweithio mewn sefydliadau statudol a gwirfoddol yn cael hyfforddiant ffurfiol mewn ymdrin â chleientiaid sydd â phroblemau camddefnyddio sylweddau a phroblemau VAWDASV sy'n cydfodoli.

Mae'r Fframwaith Hyfforddi Cenedlaethol<sup>4</sup> ar drais yn erbyn menywod, cam-drin domestig a thrais rhywiol yn amlinellu gofynion Llywodraeth Cymru ar gyfer hyfforddiant ar y pynciau hyn ar draws y gwasanaeth cyhoeddus a'r trydydd sector arbenigol. Mae'r Fframwaith yn cynnwys chwe grŵp. Bydd pob un o'r proffesiynau o fewn y Gwasanaethau Cyhoeddus yn perthyn i un o'r grwpiau hyn ac mae gofyniad o hyfforddiant sylfaenol wedi'i amlinellu i bob grŵp.

Hefyd, mae'r Fframwaith yn cynnwys maes llafur pwnc arbenigol a fydd yn sicrhau bod modd i unrhyw broffesiwn gyrraedd at hyfforddiant yn lleol, a bod yr hyfforddiant hwnnw yn bodloni rhai canlyniadau dysgu penodol, y gellir eu hasesu yn erbyn meini

---

<sup>4</sup> <http://livefearfree.gov.wales/guidance-for-professionals/national-training-framework/?skip=1&lang=cy>

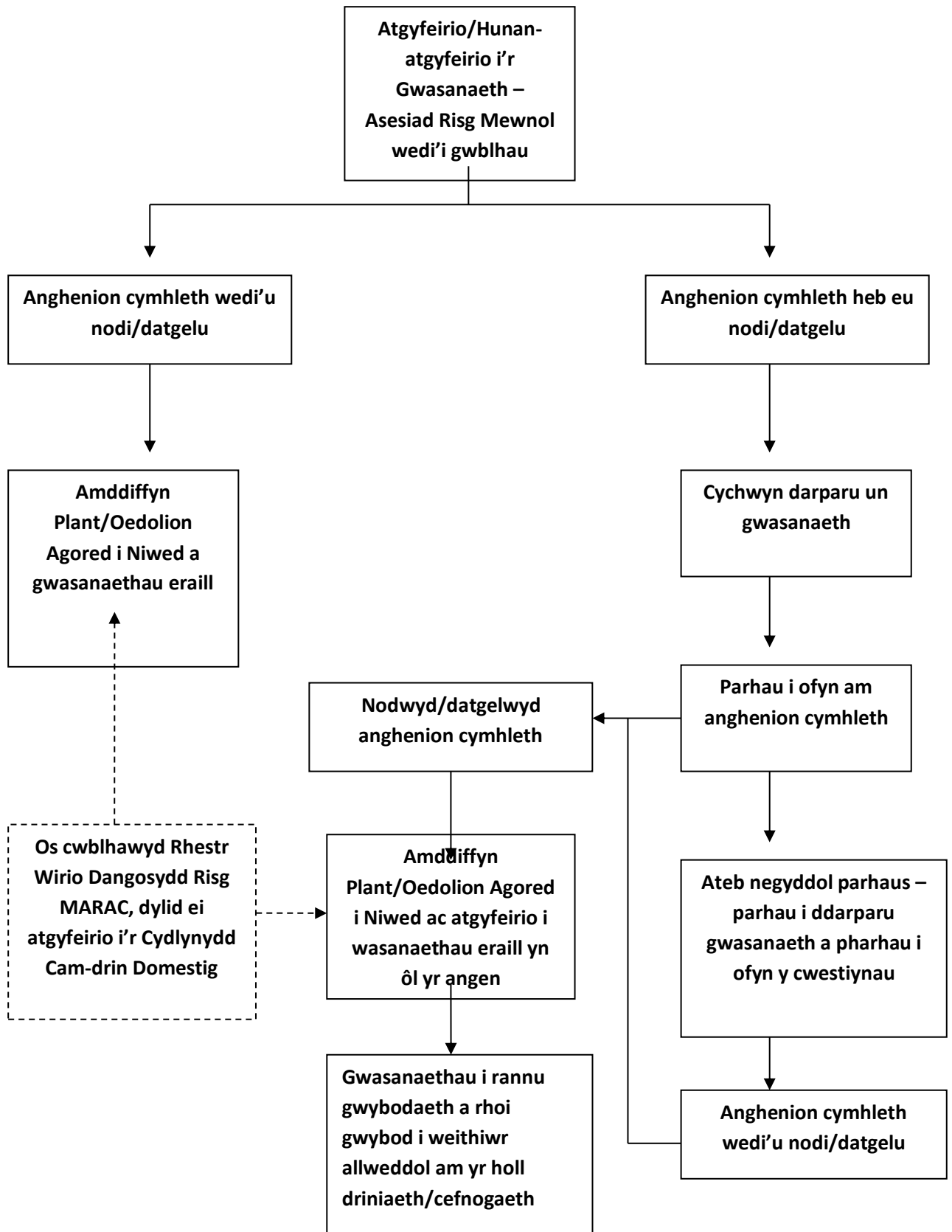
prawf penodol gan sicrhau ei fod yn gyson â hyfforddiant arall a ddarperir ledled Cymru.

Mae uned wedi'i pharatoi, sef *Deall TEMCDThRh a Gweithio gydag Unigolion sydd ag Anghenion Cymorth Lluosog sy'n Cydfodoli*<sup>5</sup> er mwyn codi ymwybyddiaeth am y rhyngweithio rhwng VAWDASV ac unigolion sydd ag anghenion cymorth lluosog sy'n cydfodoli.

---

<sup>5</sup> <http://www.agored.org.uk/Unedau-a-Chymwysterau/Uned?natcode=PS23CY045>

# ATODIAD 1 – Llwybr Gofal Anghenion Cymhleth





## ATODIAD 2 – Llinellau Cymorth

### Llinell Gymorth Cyffuriau ac Alcohol Cymru

Rhadffôn: **0808 808 2234**

Neu tecstiwch **DAN** ar: **81066**

<http://dan247.org.uk/>

Llinell gymorth ddwyieithog dros y ffôn, rhad ac am ddim yn darparu un pwynt cyswllt i unrhyw un yng Nghymru sydd am gael mwy o wybodaeth neu gymorth yn ymwneud â chyffuriau neu alcohol.

Bydd y llinell gymorth cyffuriau ac alcohol yn helpu unigolion, eu teuluoedd, gofalwyr, a gweithwyr cymorth yn y maes cyffuriau ac alcohol i gael gafael ar wasanaethau priodol yn lleol a rhanbarthol.

### Byw Heb Ofn – Llinell Gymorth Cam-drin a Thrais Cymru Gyfan

Ffôn: **0808 8010 800**

Mynediad i bobl anabl: Oes

E-bost: [gwybodaeth@llynellgymorthbywhebofn.cymru](mailto:gwybodaeth@llynellgymorthbywhebofn.cymru)

Gwefan: <http://bywhebofn.llyw.cymru>

Rhif ffôn Llinell Gymorth Genedlaethol: **0808 8010 800**

Anffurfio Organau Cenhedlu Benywod: **0800 028 3550**

Llinell gymorth gan Lywodraeth Cymru yw Byw heb Ofn, sy'n rhoi gwybodaeth a chynghor i'r sawl sy'n dioddef cam-drin domestig, trais rhywiol a dulliau eraill o drais yn erbyn menywod. Mae'r llinell gymorth yn ddi-dâl ac mae staff ar gael 24 awr y dydd, 7 diwrnod yr wythnos. Maen nhw'n darparu gwybodaeth, cymorth a chyfeiriad i unrhyw un sy'n dioddef.