



Llywodraeth Cymru
Welsh Government



Ffyniant i Bawb: y cynllun gweithredu ar yr economi

Rhagair

Wrth inni anelu at sicrhau ffyniant i bawb, rydym yn bwriadu creu economi ac iddi sylfeini cadarn, ac rydym yn bwriadu atgyfnerthu diwydiannau'r dyfodol a grymuso'n holl ranbarthau i fod yn fwy cynhyrchiol.

Ac rydym am weld twf ac iddo bwrpas – twf cynhwysol – er mwyn inni fedru sicrhau, wrth i'n cyfoeth a'n llesiant wella, bod y bwch anghydraddoldeb ar draws ein cenedl yn cael ei leihau.

Mae Cymru yn gartref i weithgarwch economaidd sydd ymhlith y mwyaf arloesol, egniol a chyffrous unrhyw le yn y byd. Mae'r gweithgarwch hwnnw'n amrywio'n fawr: mae gennym ganolfannau peirianeg awyrofod ac ynni niwclear o safon fyd-eang yn y gogledd; mae gwaith arloesol, sy'n torri tir newydd, yn cael ei wneud yn y de ym maes meteleg, technoleg forol a chynhyrchu ar gyfer y sector modur; ac mae gennym gynhyrchwyr bwyd arobryn yng nghefn gwlad Cymru. Mae'n heconomi'n gartref i lu o gwmnïau ac entrepreneuriaid sydd wedi cael cydnabyddiaeth ryngwladol ac sy'n arfer y sgil, y manylder a'r ansawdd sydd o safon fyd-eang.

A hithau'n cael ei chefnogi gan rai o golegau gorau'r DU a chan brifysgolion o ansawdd sy'n gwneud gwaith ymchwil a datblygu chwyldroadol, gwyddwn fod gan ein heconomi gryfderau aruthrol. Drwy helpu economi Cymru i fod yn gystadleuol a thrwy helpu i

greu amgylchedd creadigol lle gall busnesau ehangu, rydym yn helpu i greu swyddi, i ariannu gwasanaethau hanfodol ac i gynnig dyfodol i'n pobl ifanc.

Rydym yn hynod falch o'r rhan y mae Llywodraeth Cymru wedi'i chwarae i grythau economi. Ers 2011, mae cyllid a roddwyd gan Lywodraeth Cymru wedi helpu i gynnal mwy na 185,000 o swyddi ledled Cymru, wedi helpu 17,000 o bobl ifanc i gael gwaith pan oedd y dirwasgiad byd-eang ar ei anterth ac wedi bod o gymorth hefyd i wasgu diweithdra i'w lefel isaf erioed yn y cyfnod modern.

Ond mae heriau strwythurol enfawr yn ein hwynebu o hyd: dad-ddiwydiannu, anweithgarwch economaidd, cyflogaeth ansefydlog ac ansicr, cynhyrchiol sydd ar ei hôl hi o gymharu â gweddill y DU, newidiadau technolegol sy'n digwydd yn fwyfwy cyflym, arafwch wrth ledaenu arloesedd, cyfraddau salwch costus ymhlith pobl mewn gwaith a phobl heb waith, a'r her sy'n ein hwynebu wrth i'r boblogaeth heneiddio.

Mae yna heriau o'r tu allan hefyd. Bydd ymadael â'r UE yn arwain at newid sylfaenol yn y berthynas fasnachu rhyngom a gweddill y byd. Mae'r newid i economi fyd-eang carbon isel wedi dechrau, ac mae angen inni fanteisio i'r eithaf ar y cyfle hwn i fod yn fwy cystadleuol, gan fynd ati ar yr un pryd i feithrin cydnerthedd er mwyn inni fedru ymdopi ag effeithiau'r newid yn yr

hinsawdd. Wynebu'r heriau hynny a'u troi'n gyfleoedd newydd a chyffrous i greu twf economaidd cynhwysol, teg a chynaliadwy yw'r her wleidyddol ac economaidd sy'n diffinio'r oes sydd ohoni.

Aethom ati'n ddiweddar i gyhoeddi Ffyniant i Bawb, strategaeth genedlaethol newydd i fapio sut y gallwn – drwy weithio ar draws seilios traddodiadol llywodraeth – droi'r heriau hynny'n gyfleoedd newydd. Mae'r Cynllun Gweithredu hwn ar yr Economi yn pennu trywydd ac yn amlinellu sut y gallwn grynhoi a chyfuno'r adnoddau, yr arbenigedd a'r wybodaeth sydd gennym yng Nghymru i gryfhau sylfeini economi Cymru a'i pharatoi at y dyfodol.

Hanfod y cynllun hwn yw'r egwyddor bod lleoedd yn bwysig, a'i nod yw ceisio gwireddu'n huchelgais i ddarparu gwell swyddi yn nes i gartrefi pobl. Mae'n amlinellu'n dyhead i weld pob rhan o Gymru'n elwa ar ffrwyth twf. Mae hefyd yn rhoi inni sylfaen uchelgeisiol ar gyfer datblygu'r economi yn y rhanbarthau. Bydd yn fodd i sicrhau bod pawb a phopeth sy'n chwarae rhan yn ein heconomi – o'r Bargeinion Dinesig sydd wrthi'n cael eu datblygu a'r strwythurau ar gyfer diwygio llywodraeth leol, i Fanc Datblygu newydd Cymru a'r Partneriaethau Sgiliau Rhanbarthol – yn gweithio gyda'i gilydd a chyda busnesau a phartneriaid eraill ar gynllun clir, gan wneud hynny mewn partneriaeth newydd, strategol

a mwy cydweithredol er mwyn cefnogi'r cryfderau unigryw sydd gan y rhanbarthau.

Er mwyn sicrhau bod ein hymyriadau'n ysgogi effeithiau ehangach, rydym yn bwriadu creu Contract Economaidd newydd rhwng byd busnes, y llywodraeth, a phartneriaid yng Nghymru. Bydd yn ffordd o weithio a fydd yn seiliedig ar gael 'rhywbeth yn gyfnawid am rywbeth arall' ac a fydd yn golygu y bydd rhagor o waith teg – a gwerth chweil – ar gael. Bydd yn creu rhagor o swyddi gwell yn nes i gartrefi pobl, yn gwireddu'n huchelgais o ran datgarboneiddio a bydd hefyd yn sicrhau bod busnesau'n manteisio i'r eithaf ar dechnolegau newydd ac ar dechnolegau sy'n dechrau dod i'r amlwg.

Mae'r cynllun hefyd yn amlinellu ffordd newydd o gefnogi meysydd strategol allweddol o'r economi. Ers 2009, rydym wedi bod yn cefnogi sectorau unigol, ac mae llawer ohonynt, megis y sector technoleg, y sector diwydiannau creadigol a'r sector gweithgynhyrchu uwch, wedi bod yn llwyddiant ysgubol. Wedi dweud hynny, mae grymoedd megis datgarboneiddio, awtomeiddio, deallusrwydd artifffisial a ffurfiau eraill o ddigidoleiddio yn gweddnewid diwydiannau a chwmnïau unigol eisoes, gan chwalu'r ffiniau traddodiadol rhwng sectorau gwahanol o'r economi. Fwyfwy, mae'r cyfleoedd sy'n gysylltiedig

â'r chwyldro data, er enghraifft, yn sbarduno cydweithredu newydd ar draws sectorau. Nod y cynllun hwn yw addasu'r cymorth a roddwn mewn ffordd a all helpu i adeiladu diwydiannau'r dyfodol.

Un elfen arall bwysig o'n gwaith yn hyn o beth fydd cefnogi sectorau sylfaen yr economi, oherwydd mai sectorau megis gofal, twristiaeth, bwyd, a manwerthu yw asgwrn cefn sawl economi leol. Drwy ddatblygu modelau cymorth a phartneriaethau newydd yn yr ardaloedd hyn, gallwn roi help llaw i fentrau bach sydd â'u gwreiddiau mewn cymunedau lleol ac sydd, yn aml, yn fregus, fod yn fwy cynhyrchiol. Gallwn eu hannog hefyd i feithrin sgiliau ac i ddatblygu modelau busnes mwy cynaliadwy. Mae hyn oll yn golygu bod gofyn i ninnau hefyd herio'n hunain mewn llywodraeth.

Rydym wedi dechrau datblygu partneriaethau rhanbarthol cryfach eisoes, yn ogystal ag ailwampio'r strwythurau cynghori a'r prosesau ar gyfer cynnig cymorth ariannol i fusnesau, er mwyn eu gwneud yn haws eu deall a sicrhau eu bod yn canolbwyntio mwy ar gyflawni'n nodau cyffredin. Mae'n golygu hefyd fod angen i'r llywodraeth fod yn barod i weithredu ac arwain mewn meysydd megis datgarboneiddio a dangos ein bod yn benderfynol o greu seilwaith economaidd mwy cynaliadwy.

Mae heriau mawr o'n blaenau yn y degawd sydd i ddod, ond oherwydd ein maint, mae cyfle inni fod yn glyfar ac i gydweithio i droi'r heriau hynny'n gyfleoedd economaidd newydd.

Hanfod y cynllun hwn yw egwyddorion a phenderfyniad: penderfyniad i greu economi lle mae sylfeini'n cyfoeth a sylfeini'n llesiant yn cryfhau ar yr un pryd, gan arwain at sefyllfa lle bydd Cymru yn cael cydnabyddiaeth ym mhedwar ban byd am fod yn lle gwych i bobl ddod i oed ac i fynd i oed ynddo; ac sydd â diwydiannau egnïol ar sylfeini cadarn.

Mae hwn yn gynllun i sicrhau ffyniant i bawb drwy hyrwyddo cyfranogiad gan bawb. Er mwyn mynd i'r afael â'r heriau strwythurol sy'n ein hwynebu ac er mwyn troi bygythiadau'n gyfleoedd, rydym yn galw ar bawb sy'n awyddus i weld ein gwlad yn ffynnu yn y dyfodol i fod yn bartneriaid i Lywodraeth Cymru.

Ken Skates AC

Ysgrifennydd y Cabinet dros yr Economi a Thrafnidiaeth

Cyflwyniad

Twf Cynhwysol

Mae tyfu ein heconomi mewn ffordd gynhwysol, sicrhau bod cyfleoedd ar gael i bawb, a hyrwyddo llesiant yn rhan ganolog o'r Cynllun hwn, ac mae hynny oll yn sail i'r ffordd y mae'n cyfrannu at gyflawni ein Strategaeth Genedlaethol: *Ffyniant i Bawb*.

Ein rôl fel llywodraeth yw cynnal economi sy'n gwella ein cyfoeth a hefyd ein llesiant drwy dwf cynhwysol. Mae hynny'n golygu sicrhau bod unigolion ac ardaloedd gwahanol o Gymru yn gallu manteisio'n deg ar y budd sy'n deillio o dwf economaidd. Rydym am weld economi gref, gydnerth ac amrywiol sy'n cyflawni er lles pobl Cymru – sy'n galluogi unigolion i wireddu eu huchelgeisiau, busnesau i lwyddo a chymunedau i ffynnu.

Yn ein barn ni, mae twf a thegwch yn ategu'i gilydd, yn hytrach na'u bod yn elfennau annibynnol. Rydym yn canolbwyntio ar dwf oherwydd y gall hyrwyddo tegwch, a dylem ymdrechu i greu Cymru decach oherwydd y bydd hynny'n gwella ein potensial i dyfu. Mae rheidrydd economaidd yn ogystal â rheidrydd moesol yn gysylltiedig ag ysgogi twf cynhwysol. Mae tystiolaeth yn awgrymu bod anghydraddoldeb yn golygu bod llai o obaith am dwf – a bod hynny'n effeithio ar y tebygolrwydd o unigolion yn buddsoddi yn eu haddysg a'u hyfforddiant. Gall hynny arwain at ganlyniadau iechyd gwael sy'n golygu costau economaidd,

a daduno cymdeithasol sydd, yn ei dro, yn dylanwadu ar ganlyniadau economaidd.

Mae deall natur y cryfderau a'r heriau economaidd a wynebwn yn ein helpu i lunio ein hymateb i'r sefyllfa. Nod y camau gweithredu y byddwn yn eu cymryd yw mynd i'r afael â'r materion sy'n ein hwynebu heddiw a darparu seiliau cadarn ar gyfer y dyfodol – bydd hynny'n sicrhau gwaddol cadarnhaol sy'n seiliedig ar gyfres o egwyddorion clir.

Y Cyd-destun Economaidd

Mae economi Cymru heddiw wedi'i datblygu ar y seiliau cywir ac mae modd inni adeiladu arnynt. O gymharu â'r sefyllfa hanesyddol, rydym yn perfformio'n dda yn y farchnad lafur ar hyn bryd – mae gan fwy o bobl swyddi nag erioed o'r blaen, mae ein cyfradd ddiweithdra yn is na chyfartaledd y DU, ac mae'r cyfraddau anweithgarwch yn gostwng. Mae gennym fwy o fusnesau nag erioed yn gweithredu yng Nghymru, ac mae mwy o fusnesau newydd yn cychwyn arni bellach nag yn ystod y degawd diwethaf.

Mae ein hallforion a'n lefelau Buddsoddi Uniongyrchol o Dramor (FDI) yn parhau i wneud argraff – hyd yn oed o gofio'r bygythiad o ddiffyg cytundeb pan fydd y DU yn gadael yr Undeb Ewropeaidd. Mae ein perfformiad allforio a'n lefelau FDI yn dangos yr hyder sydd gan y byd yn ansawdd busnesau, cynhyrchion a gwasanaethau Cymru. Mae hefyd yn dangos faint

o werth y mae gwledydd eraill yn ei roi ar ein pobl ac ar ein lleoedd fel manau ddelfrydol ar gyfer buddsoddiad gan fusnesau.

Rydym hefyd yn perfformio'n gymharol dda o safbwynt y ffordd yr ydym yn cyflawni rhai o'r mesurau safonau byw. Er enghraifft, ers datganoli, mae'r Incwm Gwario Gros Aelwydydd sydd gan bob unigolyn wedi cynyddu'n gyflymach ar gyfartaledd yng Nghymru nag yng ngweddill y DU, ac o ran cyfoeth cyfartalog aelwydydd, mae Cymru ar y blaen o gymharu â rhan fwyaf y DU heblaw am ddeddwyrain a de-orllewin Lloegr.

Er gwaethaf y datblygiadau cadarnhaol hyn, mae heriau o hyd – gyda thwf yn cael ei lesteirio gan anghydraddoldeb rhwng unigolion ac ardaloedd daearyddol, ansicrwydd mawr, a phwysau bydeang na welwyd erioed o'r blaen.

Bydd y broses o ymadael â'r Undeb Ewropeaidd yn rhoi cyd-destun i'r ffordd y byddwn yn gweithredu'r Cynllun hwn a bydd yn ystyried y cyfleoedd a'r heriau a ddaw i'n rhan. Mater llosg y dydd, o bosibl, yw sut y gall y DU a'i cenhedloedd a'i rhanbarthau cyfansoddol barhau i gael mynediad dilyffethair i farchnadoedd Ewrop a gwella cysylltiadau masnachu â rhannau eraill o'r byd. Bydd hynny'n rhan hanfodol o sicrhau llwyddiant economaidd yn yr hirdymor.

Mae'r heriau a'r cyfleoedd sy'n wynebu economi Cymru yn gymhleth ac yn gorgyffwrdd â'i gilydd, ond maent yn perthyn i dri chategori eang:

1. Rhai sydd wedi bodoli ers tro, rhai hirdymor a rhai strwythurol:

Mae'r rhain wedi datblygu dros genedlaethau ac maent yn parhau i effeithio ar ganlyniadau economaidd. Mae natur barhaus yr heriau hyn a'u maint yn golygu mai'r rhain yw'r rhai mwyaf lletchwith i fynd i'r afael â nhw a bod angen gweithredu ar draws y llywodraeth er mwyn medru gwneud hynny. Mae bwlch cynhyrchiant, anweithgarwch economaidd ac amrywiadau anghynaliadwy ar draws ardaloedd daearyddol i gyd wrth wraidd ein hangen i wella ein gallu i fod yn gystadleuol.

2. Rhai strategol:

Nid yw'r rhain yn unigryw i Gymru ac maent yn gyffredin ar draws y byd yn y bedwaredd oes ddiwydiannol. Maent yn cynnwys globaleiddio, awtomatiaeth a deallusrwydd artiffisial, digidoleiddio, arferion gweithio newydd, pwysau demograffig, datgarboneiddio, prinder sgiliau, a sgiliau nad ydynt yn cyd-fynd â'r angen.

3. Rhai ariannol:

Mae ein gwaith i ddatblygu agenda unigryw i Gymru yn ystyried y pwysau sy'n cael ei roi ar ein cyllidebau a'n hadnoddau oherwydd mesurau cyni cyfredol Llywodraeth y DU.

Er mwyn inni fedru tyfu'r economi, gwella ein gallu i fod yn gystadleuol ac ymateb i anghydraddoldeb rhwng unigolion ac ardaloedd daearyddol, mae effaith ar y cyd yr heriau a'r cyfleoedd sy'n deillio o amgylchedd sy'n gyflym newid yn hynod bwysig.

Ein rôl fel Llywodraeth yw ymateb yn uniongyrchol i'r heriau a'r cyfleoedd hyn a darparu cymorth a pholisïau i'r rheini y mae arnynt eu hangen.

Y Bwlch Cynhyrchiant

Mae cynhyrchiant yn mesur pa mor dda y mae economi yn cyfuno adnoddau er mwyn cynhyrchu nwyddau a gwasanaethau. Yn gyffredinol, po fwyaf y mae cenedl yn ei gynhyrchu, y mwyaf yw'r safonau byw perthnasol y mae'r genedl honno yn gallu eu fforddio. O ran unigolion, mae lefel uwch o gynhyrchiant yn gysylltiedig ag enillion uwch.

Mae Cymru yn wynebu problem o ran cynhyrchiant, gyda'r allbwn fesul awr sy'n cael ei weithio yng Nghymru yr isaf ymhlith holl genhedloedd a rhanbarthau'r DU. Y lefel isel hwn o gynhyrchiant yw'r prif ffactor sydd i gyfrif am y bwlch o ran y Gwerth Ychwanegol Gros (GVA) rhwng Cymru a'r DU. Mae'r rhesymau am y diffyg cynhyrchiant hwn yn gymhleth, ac nid oes modd rhoi un ateb syml. Mae buddsoddi mewn cyfalaf dynol, seilwaith a chyfalaf ffisegol; arloesedd a gwyddoniaeth; menter a chystadleuaeth i gyd yn bwysig. Nod ein Meysydd Gweithredu yw mynd i'r afael â hynny.

Anweithgarwch Economaidd a Newid Demograffig

Er bod ein cyfraddau cyflogaeth wedi cynyddu, mae gennym ormod o bobl o hyd sy'n economaidd anweithgar. Er bod mwy ohonom

yn byw yn hirach, mae hyn yn creu cymhareb oedran gwaith/poblogaeth is sy'n cyfrannu at ein lefelau GVA cymharol is fesul unigolyn ac at ein lefelau cynhyrchiant is. Mae'r Cynllun hwn yn mynd i'r afael â'r rhwystrau sy'n atal pobl rhag cael gwaith – nid dim ond drwy feithrin sgiliau ond hefyd drwy roi cymorth ehangach i fynd i'r afael â rhwystrau personol, a thrwy hoelio sylw ar ofal fel sector sylfaen. Drwy wneud hynny, mae'n adlewyrchu natur yr her hon yn ogystal â chydabod y cyfleoedd economaidd sy'n deillio o newid demograffig.

Amrywiadau rhwng Ardaloedd Daearyddol

Ers 2011, cefnogwyd mwy na 185,000 o swyddi ledled Cymru. Er y croesawyd y swyddi hynny a'u bod wedi rhoi cyfleoedd a sicrwydd i lawer o unigolion, eu teuluoedd a'u cymunedau, mae hefyd yn glir nad yw pawb wedi gallu manteisio'n deg arnynt ledled Cymru.

Un o'r problemau mwyaf pwysig sy'n wynebu'n heconomi yw'r canlyniadau gwahanol rhwng ein cymunedau o fewn rhanbarthau gwahanol o Gymru a rhyngddynt. Maent yn atal ein gallu i ffynnu ac yn gwneud inni deimlo'n fwy a mwy ansicr ac unig.

Awtomatiaeth, Deallusrwydd Artiffisial, Digidoleiddio, Arloesedd a Sgiliau

A ninnau bellach yn y bedwaredd oes ddiwydiannol, mae'r byd gwaith bellach yn newid yn gyflymach

nag erioed. Mae mwy a mwy o fusnesau a chyrrff cyhoeddus yng Nghymru yn darparu gwasanaethau ac yn defnyddio technolegau digidol newydd mewn ffyrdd sy'n cael effaith fawr ar is-adrannau traddodiadol diwydiannau, sy'n cyflwyno heriau uniongyrchol a newydd i weithwyr ac sy'n effeithio ar y sgiliau y mae eu hangen arnynt i ffynnu.

Rydym yn cydnabod bod busnesau llwyddiannus eisoes yn addasu i'r newid hwn ond mae angen inni bellach wneud mwy. Mae'n ofynnol felly inni feddwl yn ofalus am ein gwaith, am y sgiliau y mae eu hangen arnom, ac am daro

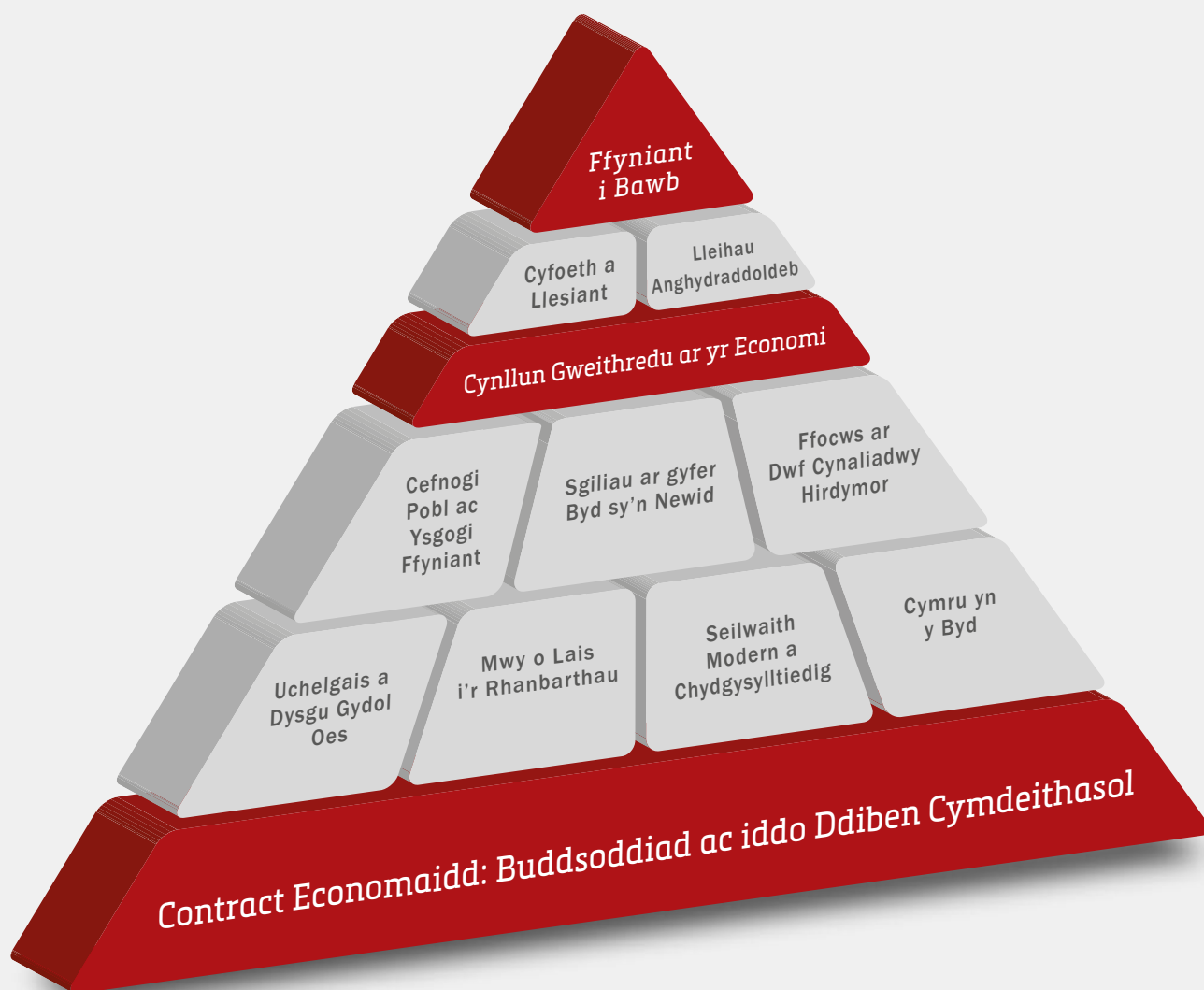
cydbwysedd rhwng hyblygrwydd y farchnad lafur a thegwch yn y gwaith – mae hefyd yn cyflwyno gofynion newydd i fod yn arloesol, ac i ddiogelu'n busnesau yn yr amgylchedd newidiol hwn.

Datgarboneiddio a Newid yn yr Hinsawdd

Mae tymereddau uwch a thywydd newidiol yn effeithio ar ein bywydau beunyddiol ac yn ein cymell i feddwl yn greadigol am yr angen i ddatgarboneiddio modelau busnes traddodiadol, gwasanaethau cyhoeddus, a seilwaith.

Heriau Ariannol

Mae angen inni ddarganfod ffyrdd newydd a mwy effeithiol o weithio er mwyn mynd i'r afael â'r heriau mawr a'r cyfleoedd a ddaw i'n rhan. Nid yw'r camau gweithredu hyn wedi'u cyfyngu i un maes yn unig, ac mae'r canlyniadau a geir mewn un maes yn effeithio'n uniongyrchol ar ganlyniadau mewn maes arall. Mae mesurau cyni Llywodraeth y DU a'r pwysau parhaus ar gyllid cyhoeddus yn ei gwneud yn ofynnol inni wneud mwy i sicrhau bod pob punt yr ydym yn ei gwario yn cael yr effaith fwyaf bosibl. Mae hyn yn golygu bod angen inni edrych ar faterion a datblygu atebion mewn



ffordd wahanol, gan edrych y tu hwnt i ffiniau portffolios gweinidogol unigol.

Mae'r Cynllun yn nodi cynigion uchelgeisiol a newid o ran cyfeiriad polisi a fydd yn ategu'r **Strategaeth Genedlaethol: Ffyniant i Bawb**. Byddwn yn defnyddio ysgogiadau polisi ar draws pob adran o'r llywodraeth i dyfu ein heconomi mewn ffordd gynhwysol, i sicrhau bod cyfleoedd ar gael i bawb, ac i hyrwyddo llesiant. Ni allwn wneud hyn ar ein pennau ein hunain ac mae angen i eraill o'r tu allan i'r llywodraeth chwarae eu rhan nhw. Dyna pam mae'r Contract Economaidd newydd yn ganolog i'n ffordd o weithredu.

Mae'r egwyddorion a ganlyn yn llywio'r Cynllun:

- buddsoddi arian cyhoeddus at ddiben cymdeithasol
- symleiddio
- sicrhau mwy o lais i'r rhanbarthau
- canolbwyntio ar yr hirdymor.

Mae'r egwyddorion hyn yn rhan graidd o'r newidiadau allweddol sy'n cael eu cynnig yn y Cynllun, er enghraifft:

Y Contract Economaidd: Bydd y contract hwn yn **arwain at fwy o arian cyhoeddus yn cael ei fuddsoddi at ddiben cymdeithasol** drwy sicrhau bod y cymorth a gynigwn i fusnesau yn ychwanegu gwerth.

Cronfa Dyfodol yr Economi: Bydd y gronfa hon yn **symleiddio** ffrydiau ariannu gwahanol ac amrywiol a

oedd ar gael gynt drwy greu cronfa gyfunol.

Gweithio ar sail Ranbarthol:

Bydd hyn yn **sicrhau mwy o lais i'r rhanbarthau** drwy ddatblygu'r economi ar sail model rhanbarthol, gan adeiladu ar waith sydd eisoes yn cael ei wneud ar draws y Llywodraeth gyda'r rhanbarthau ac ehangu'r gwaith hwnnw.

Y Meysydd Gweithredu: Byddant yn gweithredu fel prism y byddwn yn ei ddefnyddio i ffiltro cymorth ariannol i fusnesau er mwyn sicrhau ein bod yn **canolbwyntio ar yr hirdymor** ac yn paratoui busnesau ar gyfer y dyfodol.

Er bod y Cynllun yn hoelio sylw ar ein hysgogiadau polisi, rydym yn cydnabod bod cysylltiad annatod rhwng economi Cymru ac economi ehangach y DU. Ni allwn orbwysleisio'r effaith sylweddol y mae penderfyniadau Llywodraeth y DU yn ei chael yng Nghymru. Er enghraifft, mae'r ffordd y mae Llywodraeth y DU yn mynd ati i adael yr UE, y rôl y mae'n ei chwarae mewn prosiectau mawr, a'r ffordd y bydd yn cadw'r addewid a nodwyd yn y strategaeth ddiwydiannol a gyhoeddwyd yn ddiweddar i ail-gydbwysu economi'r DU a sicrhau ei bod yn gweithio i bawb, yn ffactorau allweddol a fydd yn dylanwadu ar Gymru.

Strategaeth Ddiwydiannol y DU

Credwn fod elfennau yn gorgyffwrdd rhwng Heriau Mawr y Strategaeth Ddiwydiannol a'n Meysydd Gweithredu, rhwng pum

sylfaen y Strategaeth Ddiwydiannol ac amcanion ein Cynllun. Rydym hefyd yn rhannu'r un ddealltwriaeth bod diffyg cynhyrchiant yn wendid strwythurol sydd wrth wraidd ein heconomi.

Mae'r elfennau cyffredin hyn yn rhoi hyder a sicrwydd i fusnesau ein bod yn cyflawni'n hymrwymiad i weithio gyda Llywodraeth y DU ac eraill i helpu busnesau sydd eisoes yn bodoli i addasu i newidiadau ac i hyrwyddo diwydiannau a busnesau'r dyfodol.

Bydd y newidiadau sydd wedi'u nodi yn ein Cynllun yn ein helpu i gystadlu am gyllid a gyhoeddwyd yn Strategaeth Ddiwydiannol Llywodraeth y DU. Mae hyn yn cynnwys ein gwahoddiad i grwpiau busnes ddod ynghyd i ddatblygu cynigion drwy ein Meysydd Gweithredu a defnyddio'r rhai gorau, o bosibl, i gystadlu am Fargenion Llywodraeth y DU ar gyfer Sectorau penodol.

Llesiant Cenedlaethau'r Dyfodol a'r Cynllun Gweithredu ar yr Economi

Wrth ddatblygu'r Cynllun Gweithredu ar yr Economi, rydym wedi hoelio sylw ar ein goblygiadau o dan Ddeddf Llesiant Cenedlaethau'r Dyfodol (Cymru). Mae sicrhau bod egwyddorion y Ddeddf yn chwarae rhan annatod yn y ffordd yr ydym yn meddwl yn strategol ac yn datblygu polisïau wedi dylanwadu ar y Cynllun a'i lywio. Yn benodol, rydym wedi ystyried yn ofalus sut y mae'r Cynllun yn adlewyrchu'r nodau,

Hanes Llwyddiant



Coaltown Coffee

Gall entrepreneuriaeth ddeillio o'r manau rhyfeddaf – gan gynnwys y garej yng nghanol y wlad lle dechreuodd y busnes coffi Coaltown.

Scott James a'i dad, Gordon, a sefydlodd y busnes rhostio coffi hwn yn garej eu cartref yng nghefn gwlad Sir Gâr.

A bellach mae dyfodol disglair i'r cwmni hwn, a enwyd i gofio am hanes glofaol Rhydaman.

Ddwy flynedd ers creu eu cwpanaid gyntaf o goffi, mae Coaltown Coffee'n gwerthu i dros 160 o gaffis, bwytai

a siopau ledled y De a thu hwnt ac mae ganddynt syniadau uchelgeisiol i ehangu eto.

Mae'r cwmni teuluol wedi denu sylw manwerthwyr mawr hefyd – maen nhw'n gwerthu eu ffa coffi Arabica i Selfridges, y siop grand yn Llundain.

Mae Scott yn canmol yr help llaw gafodd gan Lywodraeth Cymru, boed yn gymorth busnes, yn arian i brynu cyfarpar neu hyd yn oed y cyfle i gwrdd â phobl Selfridges yn un o seremonïau Gwobrau Bwyd a Diod y Llywodraeth.

Hanes Llwyddiant



Orangebox

Mae Orangebox, cwmni sy'n creu dodrefn swyddfa, yn brawf pendant bod nwyddau o ansawdd a wneir yng Nghymru yn gallu gwerthu ledled y byd.

Mae'r busnes hwn, sy'n prysur ehangu, wedi cael cyfanswm o £1.65 miliwn o gymorth gan Lywodraeth Cymru. Fe fuddsoddon nhw £6 miliwn yn eu ffatri yn Nhrefforest er mwyn ateb y galw cynyddol o'r farchnad dramor.

Agorwyd eu canolfan ddylunio newydd yn Nhrefforest yn 2014, gan gyflogi gweithlu o 250 yn Ne Cymru ar y pryd. Bu hyn yn gaffaeliad i ateb gofynion ei cleientiaid ym mhedwar ban byd.

Erbyn hyn mae Orangebox yn cyflogi 420 o bobl yn Nhrefforest, Hengoed, Huddersfield, Llundain, yr Emiraethau Aarabaidd ac America.

Gyda'u safonau dylunio uchel, mae Orangebox yn ymfalchïo yn y cynnyrch maen nhw'n ddatblygu i greu amgylcheddau gwaith ysbrydoledig i'w cleientiaid.

Maen nhw'n cyflogi dros 30 o bobl yn eu tîm Ymchwil a Datblygu, gan fuddsoddi dros £1 miliwn mewn cynnyrch newydd bob blwyddyn fel arfer.

yr amcanion a'r ffyrdd o weithio, a sut y mae'n cydymffurfio â nhw ac yn cyfrannu atynt.

Y Nodau Llesiant

Diben cyffredinol y Ddeddf yw creu Cymru yr ydym i gyd am fyw ynnddi yn awr ac yn y dyfodol, ac rydym wedi defnyddio hynny i lywio sut y bydd y Cynllun, drwy ymyriadau, yn rhoi'r gallu y mae ei angen ar bobl, busnesau a lleoedd i ddylanwadu ar eu dyfodol eu hunain. Mae gan y Cynllun weledigaeth gadarn i sicrhau bod yr economi yn ysgogi twf cynaliadwy a chynhwysol, yn rhoi cyfleoedd i bawb a'i bod yn hyrwyddo llesiant unigolion a llesiant ar y cyd. Mae'r weledigaeth hon yn ategu pob un o'r saith nod llesiant ac mae'n hanfodol er mwyn sicrhau Cymru lewyrchus; Cymru gydnerth; Cymru iachach; a Chymru fwy cyfartal.

Yr Amcanion Llesiant

Mae'r Cynllun yn helpu i gyflawni yn uniongyrchol saith o'r deuddeg amcan llesiant (ac yn cyfrannu'n anuniongyrchol at y pum amcan arall). Rydym wedi defnyddio'r saith amcan llesiant a ganlyn fel y fframwaith sy'n sail i strwythur y Cynllun a'i gamau gweithredu:

- Cefnogi pobl a busnesau i ysgogi ffyniant
- Mynd i'r afael ag anghydraddoldeb rhanbarthol a hyrwyddo gwaith teg
- Ysgogi twf cynaliadwy a mynd i'r afael â'r newid yn yr hinsawdd

- Datblygu uchelgais ac annog dysgu i fyw
- Sicrhau bod gan bawb y sgiliau cywir ar gyfer byd sy'n newid
- Darparu seilwaith modern a chysylltiedig
- Hyrwyddo a diogelu lle Cymru yn y byd.

Mae'r sylw amlwg a roddir i'r amcanion llesiant hyn yn sicrhau bod gan amcanion y Cynllun a'r Ddeddf ddiben cyffredin, ac mae'n rhoi sicrwydd i randdeiliaid mewnol ac allanol ein bod i gyd yn gweithio tuag at gyflawni'r un amcanion.

Ar ben hynny, mae ystyried yr amcanion wedi helpu i sicrhau cyswllt rhwng yr ymyriadau sydd wedi'u nodi yn y Cynllun, ac sydd wedi'n helpu i gydnabod yn well y perthnasau a'r elfennau rhyngddibynnol rhwng yr amcanion a'r camau gweithredu unigol sy'n deillio ohonynt.

Mae'r sylw amlwg a roddir i'r amcanion llesiant hyn yn sicrhau bod gan amcanion y Cynllun a'r Ddeddf ddiben cyffredin, ac mae'n rhoi sicrwydd i randdeiliaid mewnol ac allanol ein bod i gyd yn gweithio tuag at gyflawni'r un amcanion.

Ar ben hynny, mae ystyried yr amcanion wedi helpu i sicrhau cyswllt rhwng yr ymyriadau sydd wedi'u nodi yn y Cynllun, ac sydd wedi'n helpu i gydnabod yn well y perthnasau a'r elfennau rhyngddibynnol rhwng yr amcanion a'r camau gweithredu unigol sy'n deillio ohonynt

Ffyrdd o Weithio

Mae'r Ddeddf yn nodi pum ffordd o weithio, sef:

- Hirdymor
- Atal
- Integreiddio
- Cydweithio
- Cynnwys

Rydym wedi defnyddio pob un ohonynt wrth ddatblygu'r Cynllun. Er enghraifft, wrth geisio mynd i'r afael â heriau sydd wedi bodoli ers tro, â heriau hirdymor a heriau strwythurol, megis cynhyrchiant ac amrywiadau rhwng ardaloedd daearyddol, mae'r Cynllun yn edrych ar yr hirdymor, gan gydnabod bod y rhain yn faterion sy'n parhau ar draws y cenedlaethau a bod angen gweithredu yn awr, er mwyn **atal** yr heriau hyn rhag parhau i ddylanwadu ar ganlyniadau economaidd yn y dyfodol. Rhan o'n gwaith yn hyn o beth yw bod y Cynllun yn canolbwyntio ar sicrhau bod busnesau yn paratou eu hunain ar gyfer y dyfodol ac yn canolbwyntio hefyd ar sgiliau a fydd yn cynorthwyo unigolion i gyflawni eu potensial.

Mae'r Cynllun yn glir iawn ynghylch y ffaith bod sut yr ydym yn cyflawni yr un mor bwysig â'r hyn sy'n cael ei gyflawni – ac mae'r Ddeddf wedi atgyfnerthu'r angen inni weithio'n wahanol. Mae'r Cynllun yn cydnabod nad oes modd i un portffolio gweinidogol ar ei ben ei hun ysgogi twf cynhwysol, ac na all y llywodraeth ychwaith ei gyflawni drwy weithredu ar ei phen ei hun.

I wneud hynny, mae angen i bob adran o'r Llywodraeth weithredu ar y cyd a chydweithio ag eraill. Mae'r angen hwn i integreiddio ac i gydweithio wedi dylanwadu ar ddatblygiad y Cynllun, ac yn benodol wedi llywio'r Contract Economaidd newydd a'r berthynas ddeinamig y bydd y Contract yn ei meithrin rhwng busnesau a'r Llywodraeth.

Rydym hefyd wedi cymryd camau i sicrhau bod eraill yn cael eu cynnwys yn natblygiad y Cynllun. Mae hyn wedi cynnwys trafodaethau a gynhaliwyd gan Ysgrifennydd y Cabinet dros yr Economi a Thrafnidiaeth gydag amrywiaeth o fusnesau, cyrff cynrychiadol ac eraill ar y blaenoriaethau economaidd ehangach. Rydym hefyd yn ymrwymo i gynnwys eraill yn y gwaith o weithredu agweddau allweddol ar y Cynllun, gan gynnwys y Contract Economaidd.

Ffyniant i Bawb a'r Cynllun Gweithredu ar yr Economi

Mae *Ffyniant i Bawb* yn nodi pum maes â blaenoriaeth y bydd adrannau ar draws y Llywodraeth yn cydweithio arnynt ac a fydd yn cyfrannu fwyaf at ffyniant a llesiant yn yr hirdymor:

- Y Blynyddoedd Cynnar
- Tai
- Gofal Cymdeithasol
- Iechyd Meddwl
- Sgiliau a Chyflogadwyedd

Mae'r Cynllun yn cyfrannu at bob un o'r meysydd â blaenoriaeth.

Bydd helpu'r economi i dyfu mewn ffordd gynhwysol yn sicrhau ffyniant y gellir ei rannu ar draws cenedlaethau. Mae buddsoddi yn y blynyddoedd cynnar yn fuddsoddiad yn economi a gweithlu'r dyfodol. Byddwn yn helpu'r **blynyddoedd cynnar** drwy gynnig 30 awr yr wythnos o addysg gynnar a gofal plant i blant tair a phedair oed, a ariennir gan y Llywodraeth, er mwyn helpu teuluoedd sy'n gweithio ledled Cymru.

Byddwn yn helpu i ddarparu **tai** o ansawdd yn y lleoliadau cywir, gan sicrhau bod y seilwaith yn cael ei gynllunio a'i ddatblygu i helpu cymunedau ac i ddiwallu eu hanghenion. Bydd gan Comisiwn Seilwaith Cenedlaethol Cymru a Trafnidiaeth Cymru gylchoedd gwaith clir i sicrhau bod cysylltiadau priodol rhwng cymunedau.

Mae **gofal** yn agwedd ganolog ar greu cymunedau cadarn a byddwn yn ei gwneud yn un o'r sectorau sylfaen a fydd yn cael cymorth gan y Llywodraeth. Byddwn yn gweithio gyda'r sector i ddeall yn well y rhwystrau a'r cyfleoedd y mae'n eu hwynebu, fel ein bod yn gallu datblygu cymorth ar draws y llywodraeth, a hynny drwy weithio mewn partneriaeth

Byddwn yn cyflwyno Contract Economaidd newydd. Rydym o'r farn y dylai busnesau sydd eisiau cymorth gan Lywodraeth Cymru ddangos eu bod yn ymrwymedig i wella iechyd, sgiliau a chyfleoedd i ddysgu yn y gweithle. Mae **iechyd**

meddwl yn flaenoriaeth, ac fel rhan o'n Contract Economaidd, byddwn yn cefnogi mentrau cymorth i weithwyr sy'n mynd i'r afael â'r ffactorau sy'n amharu ar iechyd a llesiant.

O ran **sgiliau a chyflogadwyedd**, byddwn yn cyhoeddi Cynllun Cyflenwi Cyflogadwyedd ar gyfer Cymru yn 2018 a fydd yn diwygio'r cymorth sydd ar gael i bobl sy'n barod i weithio ac a fydd yn cynnig cymorth i'r rheini sydd bellaf o'r farchnad lafur fod yn fwy cyflogadwy. Ein nod yw rhoi cyfle i bobl feithrin y sgiliau a'r profiadau y mae eu hangen arnynt i gael swydd ac i barhau i weithio.

Byddwn yn herio'n prifysgolion i ennill gwobr y Siarter Busnesau Bach fel bod ein sefydliadau'n gallu bod yn effeithiol wrth helpu busnesau bach ac economïau lleol, ac wrth hybu entrepreneuriaeth ymhlith myfyrwyr. Byddwn yn dwyn ynghyd yr holl gyllid a reolir gan Lywodraeth Cymru ar gyfer ymchwil ac yn sicrhau bod penderfyniadau ar gyllid yn adlewyrchu blaenoriaethau Cymru.

Byddwn yn cyflwyno agenda gwaith teg, a hynny drwy ein cadwyni cyflenwi cyhoeddus hefyd. Rydym wedi sefydlu Bwrdd Gwaith Teg a fydd yn cyhoeddi ei adroddiad ac yn gwneud argymhellion yn fuan a fydd yn sail i'n ffordd newydd o weithio.



Beth rydym am ei gyflawni?

Rydym am i'n pobl a'n busnesau gystadlu'n hyderus mewn amgylchedd economaidd byd-eang sy'n newid yn gyflym. Mae hynny'n golygu helpu busnesau i gychwyn, tyfu a llwyddo ac i roi swyddi da a diogel i bobl. Rydym wedi ystyried tueddiadau pwysig, senarios y dyfodol a chyfleoedd o ran dyfodol gwaith yng Nghymru i sicrhau ein bod yn dilyn trywydd sy'n adlewyrchu heriau heddiw ac yfory.

Bydd ein Contract Economaidd newydd, gyda'i Feysydd Gweithredu, yn helpu busnesau heddiw i addasu ac yn ysgogi **diwydiannau'r dyfodol**. Byddwn yn hwyluso'n ffordd o weithio drwy ganolbwyntio ar sectorau sylfaen a chenedlaethol yn hytrach na chanolbwyntio fel o'r blaen ar lawer o sectorau. Byddwn yn paratoi'n

heconomi i fanteisio ar y cyfleoedd i addasu i wirioneddau newydd ac i oroesi a ffynnu.

Pam rydym yn gwneud hyn?

Mae'r heriau strwythurol a strategol mawr sy'n ein hwynebu, o anweithgarwch economaidd i ddiffyg cynhyrchiant ac anghydraddoldeb, yn gofyn am ffyrdd newydd o fynd i'r afael â'r pynciau hyn ac am berthynas newydd sy'n ein rhwymo at bwrpas cyffredin. Er mwyn cynyddu'n cyfoeth a gwella'n llesiant, rhaid inni weithio'n effeithiol gyda phobl a busnesau. Gyda'n gilydd, gallwn feithrin yr amodau sy'n sbarduno twf cynhwysol ac sy'n rhannu cyfleoedd yn decach. Dim ond drwy weithio gyda'n gilydd y gallwn adeiladu economi gref, gydnherth ac

amrywiol sy'n cyflawni er lles pobl Cymru.

Fel rhan o berthynas fodern ddwyffordd, bydd pobl a busnesau'n elwa ar y ffordd hon o weithio ac yn allweddol i'w rhoi ar waith. Dyna pam yr ydym am gefnogi pobl a busnesau i ysgogi ffyniant a dyna pam hefyd mai'r Contract Economaidd yw canolbwynt a man cychwyn ein ffordd newydd o weithio, gan ein helpu i sicrhau bod pwrpas cymdeithasol i'r arian cyhoeddus yr ydym yn ei fuddsoddi.

Bydd y Contract Economaidd yn ein helpu i ddiffinio'r berthynas yn y dyfodol rhwng y llywodraeth a'r gymuned fusnes fel partneriaid o blaid twf cynhwysol.

Sut bydd hyn yn gweithio?

Rydym yn ymrwmo i **Contract Economaidd** newydd rhwng busnesau a'r llywodraeth i ysgogi twf, i wella cynhyrchiant, ac i wneud Cymru yn lle tecach a mwy cystadleuol.

Y Contract Economaidd

Y Contract Economaidd yw'n hymrwymiad i barhau i fuddsoddi arian cyhoeddus i helpu busnesau i dyfu. Law yn llaw â hynny, rydym yn disgwyl i fusnesau gyfrannu at wireddu'n hamcanion yn gyfnewid am ein help ariannol.

Bydd yn creu perthynas newydd rhwng busnesau a'r llywodraeth. Bydd busnesau'n deall lle y bydd y llywodraeth yn cynnig cymorth i baratoi pobl a busnesau at y dyfodol.

Drwy'r **Contract Economaidd** newydd, byddwn yn newid ein ffordd o weithio gyda'r sector preifat, gan newid o gyd-fodoli i gydweithio. Bydd y contract yn diffinio rôl y llywodraeth a rôl busnesau:

- Bydd y llywodraeth yn creu'r amodau ar gyfer ffyniant a sicrwydd drwy ymyriadau polisi, i helpu pobl i wireddu'u

potensial a hyrwyddo Cymru fel lle da i fyw, astudio, gweithio, buddsoddi a gwneud busnes ynddo ac i ymweld ag ef.

- Bydd busnesau'n creu cyfoeth ac elw a chyfleoedd ar gyfer gwaith a hyfforddiant. Mae busnesau sy'n tyfu'n cyflawni rôl gymdeithasol bwysig drwy gynhyrchu cyfoeth a manau braf i fyw ynddyn nhw a thrwy adeiladu cymunedau iach a deniadol.

Fel rhan o'r berthynas ddwyffordd, byddwn yn buddsoddi arian cyhoeddus er mwyn i fusnesau allu tyfu, ond byddwn yn herio busnesau – yn rhai cynhenid ac yn fewnfuddsoddwyr fel ei gilydd – i ddangos, yn gyfnewid am ein help, beth fydd eu cyfraniad at wireddu'r amcanion ehangach .

Yn y lle cyntaf, bydd y Contract Economaidd yn ymwneud â'n help ariannol uniongyrchol i fusnesau yn unig, yn hytrach nag unrhyw beth a ddarperir drwy Busnes Cymru a Banc Datblygu Cymru. Fodd bynnag, byddwn yn edrych ar y dadleuon o blaid estyn cwmpas y contract yn ogystal ag edrych ar ba mor ymarferol fyddai hi i rannau eraill o'r sector cyhoeddus yng Nghymru fabwysiadu'r un egwyddorion.

Bydd y Contract Economaidd yn ei gwneud yn ofynnol i fusnesau sydd am inni fuddsoddi ynddynt ddangos o leiaf y canlynol:

- Bod ganddynt y potensial i dyfu (wedi'i fesur, er enghraifft, gan eu cyfraniad at gyflogaeth, cynhyrchiant neu effeithiau lluosogi drwy'r gadwyn gyflenwi).
- Gwaith Teg (fel y'i diffinnir gan y Bwrdd Gwaith Teg).
- Hyrwyddo iechyd, gan gynnwys pwyslais arbennig ar iechyd meddwl, sgiliau a dysgu yn y gweithle.
- Eu bod yn camu ymlaen at leihau eu hól troed carbon.

Y Contract fydd y gofyn cyntaf y bydd yn rhaid i fusnesau ei fodloni cyn y gwnawn ni ystyried eu cais am arian. Y **Meysydd Gweithredu** fydd yr ail gam.

Y Meysydd Gweithredu

Bydd disgwyl i fusnesau sy'n chwilio am help ariannol gan Lywodraeth Cymru gyfrannu at o leiaf un o'r pum Maes Gweithredu sydd wedi'u dylunio i'w helpu i drechu heriau'r dyfodol.

Bydd busnesau'n gallu gweld yn glir lle bydd y llywodraeth yn gobeithio cynnig help a bydd pobl yn cael elwa ar fusnesau sy'n paratoi ar gyfer dyfodol sy'n newid.

Byddwn yn helpu busnesau i drechu heriau mawr y dyfodol a byddwn yn newid ein prif fecanweithiau cymorth i ganolbwyntio ar y Meysydd Gweithredu hyn. Mae busnesau llwyddiannus a phroffidiol yn addasu i'r heriau hyn, a'r Meysydd Gweithredu yw'n cyfrwng i helpu i baratoi busnesau at y dyfodol a'u galluogi i gystadlu a gwneud elw. Yn y dyfodol, bydd gofyn i unrhyw fusnes sy'n gofyn am ein help ariannol uniongyrchol ddatblygu cynigion sy'n ymateb ac yn cyfateb i o leiaf un o'r Meysydd Gweithredu:

- **Datgarboneiddio** - bydd y gyfran o'r farchnad sydd gan gynnyrch carbonddwys o'r farchnad yn lleihau'n sylweddol yn y dyfodol

agos iawn; mae angen inni helpu mwy o'n busnesau i fod yn garbon-ysgafn neu'n ddi-garbon.

- **Arloesi, Entrepreneuriaeth a Phencadlysoedd** - mae cylch bywyd cynnyrch yn lleihau ac nid yw'r farchnad erioed wedi bod mor gystadleuol. Rydym am helpu busnesau i arloesi, cyflwyno cynnyrch a gwasanaethau newydd a llwyddo.
- **Allforio a Masnachu** - mae potensial mawr i fasnachu â gweddill y DU a gweddill y byd ac rydym am fod yn broactif ein cymorth i hyn.
- **Swyddi o Ansawdd Da, Datblygu Sgiliau a Gwaith Teg** - mae ar fusnesau angen

sgiliau o'r ansawdd gorau i gystadlu, ac mae busnesau sy'n cyflogi pobl â'r sgiliau gorau yn gallu talu cyflogau uwch sy'n helpu cymunedau i fod yn fwy cynaliadwy.

- **Ymchwil a Datblygu, Awtomeiddio a Digidoleiddio** - bydd mwy a mwy o angen i fusnesau ddatblygu a chyflwyno cynnyrch newydd, i awtomeiddio ac i ddigidoleiddio er mwyn parhau'n gystadleuol. Bydd gan ein prifysgolion ran bwysig ym maes ymchwil ac arloesi fel sbardunau ffyniant a thwf.

Mae'r diwydiant dur yn esiampl dda o'r ffordd rydym wedi gweithio gyda'r sector i ymateb i'r union heriau hyn. Rhaid inni wneud mwy



o waith tebyg gyda sectorau eraill, i'w helpu i baratoi at y dyfodol. Gan gydnabod y manteision posibl sy'n gysylltiedig â data agored, byddwn yn gweithio gyda busnesau a chyrrff sector cyhoeddus ym mhob rhan o'r wlad i'w hannog i gyhoeddi ac i ddefnyddio data'n briodol er mwyn dod â'r manteision economaidd mwyaf.

Rydym yn awyddus i weld busnesau cynhenid cryf yn tyfu, ond rydym yn barod i helpu busnesau cynhenid a mewnfuddsoddwyr fel ei gilydd, cyn belled â'u bod yn ymateb i'n Meysydd Gweithredu. Nid o le daw'r buddsoddiad sy'n bwysig ond ei ganlyniad a'i effeithiau. Ein Meysydd Gweithredu yw'r lens y byddwn yn edrych drwyddi i benderfynu pa fath o fuddsoddiad i'w gefnogi.

O dro i dro, byddwn yn adolygu'r Meysydd Gweithredu gyda'n partneriaid i wneud yn siŵr eu bod yn adlewyrchu tueddiadau heddiw ac yfory a byddwn am gadw'n hyblyg i allu ymateb yn gyflym i newidiadau yn yr economi.

Byddwn yn gofyn i'n rhanddeiliaid am eu barn am fanylion y Contract Economaidd a'r Meysydd Gweithredu. Rydym am glywed y persbectif newydd y gall eraill ei gynnig ac rydym am feithrin yr ymdeimlad ei fod yn perthyn i bawb. Bydd hynny'n hanfodol iddo llwyddo.

Cymorth ariannol ar gyfer Busnesau

Rydym yn cyflwyno Cronfa Dyfodol yr Economi gyfunol. Rydym wedi'i symleiddio, diolch i ymateb busnesau. Byddwn yn sicrhau ei bod yn cyd-fynd â'n Contract Economaidd a'n Meysydd Gweithredu.

Rydym am symleiddio'r drefn, gan greu un **Gronfa Dyfodol yr Economi** gyfunol. Rydym yn ymateb i gais gan fusnesau am symlrwydd a'r disgwyliad yn eu plith i bartneriaeth â'r llywodraeth fod yn effeithiol ac effeithlon. Ni fydd y cyfuno hwn yn cynnwys y cyllid masnachol a ddarperir drwy Banc Datblygu Cymru neu drwy Busnes Cymru.

Bydd y Gronfa yn cael ei chysoni â'r pum Maes Gweithredu a'r Contract Economaidd – i helpu'r busnesau hynny sydd am addasu i dyfu.

Am y tro cyntaf, byddwn yn annog grwpiau o fusnesau i gydweithio i ddatblygu **cynigion herio** sy'n bodloni gofynion y Meysydd Gweithredu. Byddwn yn ystyried cynigion a fydd yn gweddnewid y busnesau eu hunain yn ogystal â chael effaith ehangach ar y rhanbarth. Byddwn yn eu hystyried yn ôl eu rhinweddau.

Byddwn yn cymryd y cam mawr o gysoni'r ffordd y byddwn yn arfarnu sgiliau a buddsoddiad mewn busnesau. Drwy integreiddio pethau fel hyn, byddwn yn cynyddu effeithiolrwydd ac effeithlonrwydd ac yn cynhyrchu cynllun sy'n unigryw yn y DU.

Byddwn yn rhoi cynnig cystadleuol i fusnesau, yn y DU a thu hwnt. Bydd hynny'n golygu defnyddio amrywiaeth o offer gan gynnwys grantiau ac arian ad-daladwy, gan gynnwys benthyciadau. Rydym yn disgwyl i'r cydbwysedd rhyngddynt adlewyrchu'r cylch economaidd, gyda'r fantol yn troi o blaid ffurfiau ad-daladwy pan fydd amodau'n dda ac o blaid grantiau traddodiadol pan fydd yr amgylchedd i fusnesau'n llai ffafriol.

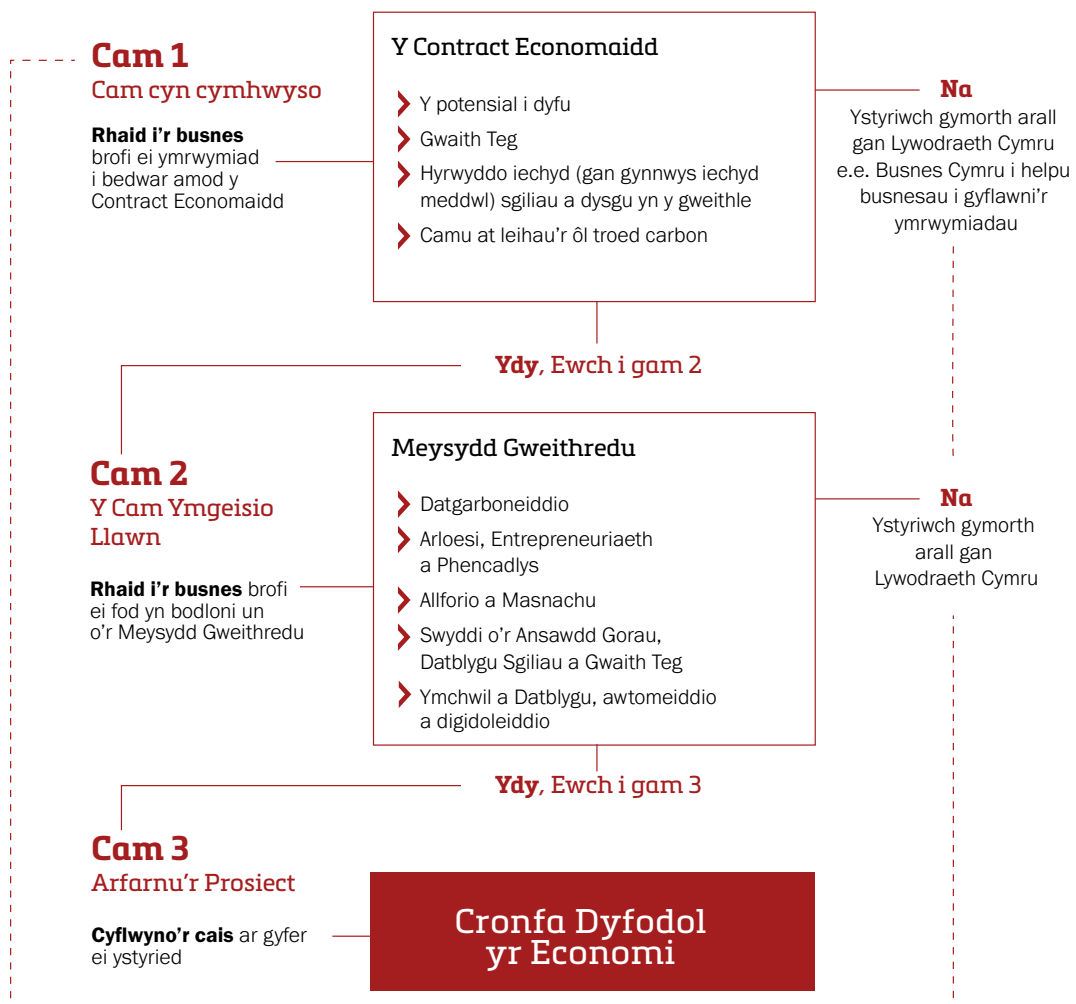
Pan fydd yr amodau economaidd yn newid, er enghraifft, yn ystod dirwasgiad neu pan geir sioc economaidd leol, efallai y bydd angen ymateb brys a fydd yn wahanol i'r norm. Byddwn yn sicrhau bod Cronfa Dyfodol yr Economi'n ddigon hyblyg i addasu i'r newidiadau hyn er mwyn helpu i sefydlogi'r economi.

Yn ogystal â'n cymorth uniongyrchol i fusnesau, byddwn yn adeiladu ar y gwelliannau a wnaed i'r modd y darperir cyngor i fusnesau drwy wasanaeth Busnes Cymru.

Mae gan ein gwasanaeth Busnes Cymru, Busnesau Cymdeithasol Cymru a **Banc Datblygu Cymru** rannau allweddol i'w chwarae i sicrhau bod busnesau bach a chanolig a microfusnesau yn gallu cael gafael ar gyllid a all eu helpu i dyfu. Mae cyllid busnes ar gael

hefyd i fusnesau cymdeithasol arloesol a ffyniannus, gan gynnwys cwmnïau cydweithredol, sefydliadau di-elw a mentrau cymdeithasol.

Ceisio am gymorth ariannol uniongyrchol oddi wrth Lywodraeth Cymru



Sectorau Thematig Cenedlaethol

I gael yr effaith fwyaf, mae angen inni dargedu'n hadnoddau'n effeithiol. Ein Contract Economaidd a'n Meysydd Gweithredu fydd sail ein cymorth ariannol i fusnesau. Rydym hefyd wedi dewis tri sector thematig y byddwn yn gweithio'n rhagweithiol â nhw ledled Cymru.

Dyma'r sectorau hynny:

- **Gwasanaethau y gellir eu masnachu**
- **Gweithgynhyrchu Uchel ei Werth**
- **Galluogwyr**

Bydd busnesau'n deall pa rannau o'r economi y bydd y Llywodraeth yn gweithio'n rhagweithiol â nhw a bydd yn gweld pwyslais newydd ar y rhannau newydd hynny o'r economi fel y technolegau digidol.

Ffordd newydd o ymdrin â sectorau thematig cenedlaethol

Mae'r byd yn newid yn gyflymach beunydd a bydd busnesau'n gorfod datblygu a llwyddo neu aros yn eu hunfan a methu. Bydd yr effaith a gawn ni yn dibynnu ar ba mor effeithiol y gallwn sianelu'n hadnoddau.

Drwy'r rhan fwyaf o'r degawd diwethaf, mae'n ffocws wedi bod ar sectorau blaenoriaeth penodol.

Er nad oes modd gwadu y bu hyn yn llwyddiant, mae rhai gwendidau i'r drefn hon a rhaid ei newid.

Yn rhy aml, trodd ein cefnogaeth i sector benodol yn bwrpas ein gweithgarwch. Yn hytrach na bod yn gyfrwng i sicrhau'r canlyniadau a ddymunir, mae'r cyfrwng ei hun yn troi'n nod. Byddwn yn sianelu'n cefnogaeth yn y dyfodol drwy brism ein Meysydd Gweithredu yn hytrach nag i sectorau penodol yn unig. Bydd newid ein ffocws yn gwneud yn siŵr mai pwyslais ein gweithgarwch yw'r canlyniad, gan ein helpu i wella'n heffaith.

Mae diffinio sectorau drwy themâu yn cydnabod ein bod yn gweithio mewn byd sydd wedi newid, lle bo'r 'ffiniau' rhwng sectorau'n tyfu fwyfwy niwlog. Mae newid technolegol, arferion busnes newydd, arloesi ac entrepreneuriaeth i gyd yn symbylu uno sectorau sydd wedi bod ar wahân a rhaid inni ymateb i'r newid hwn. Bydd edrych tua'r dyfodol fel hyn yn ein helpu i fod yn hyblyg a chwim ein hymateb wrth i sectorau dyfu a newid.

Er mai ein Meysydd Gweithredu fydd ein cyfrwng ar gyfer rhoi cymorth, rydym yn deall na allwn weithio'n rhagweithiol â phob sector yn yr economi gyfan. I ffilto'n gwaith, rydym wedi dewis tri sector thematig cenedlaethol:

- **Gwasanaethau y gellir eu masnachu:** Busnesau sy'n darparu gwasanaethau y gellir eu cyfnewid rhwng trigolion economi a'r rheini nad ydynt yn drigolion yr economi honno,

gan gynnwys gwasanaethau a ddarperir drwy fusnesau a sefydlwyd dramor e.e. bydd hyn yn cynnwys gwasanaethau technoleg ariannol ac yswiriant ar-lein.

- **Gweithgynhyrchu Uchel ei Werth:** Busnesau sy'n defnyddio'r wybodaeth a'r arbenigedd fwyaf blaengar i greu cynnyrch, prosesau cynhyrchu a gwasanaethau cysylltiedig sydd â photensial mawr i esgor ar dwf cynaliadwy a'r gwerthoedd economaidd mwyaf e.e. bydd hyn yn cynnwys lled-ddargludyddion cyfansawdd a gweithgynhyrchu cyfansoddion newydd.
- **Galluogwyr:** Galluogwyr allweddol sy'n sbarduno busnesau llwyddiannus i ddod yn fwy cystadleuol. Er enghraifft, y sector digidol, arbed ynni ac ynni adnewyddadwy.

Mae'r ffordd newydd hon o weithio yn wahanol i'r ffordd o weithio fesul sector. Yn y gorffennol, byddai busnesau mewn sectorau allweddol wedi bod yn gymwys am gymorth pe bai ganddynt brosiect a fyddai'n creu neu'n cynnal swyddi. Yn y dyfodol, bydd yn rhaid i fusnesau yn ein sectorau newydd fodloni amodau'r Contract Economaidd a pharatoi'u hunain at y dyfodol drwy'r Meysydd Gweithredu. O dan y drefn newydd, ni fydd dim i rwystro busnesau o sector arall rhag dod atom gyda chynigion cyhyd â'u bod yn ymateb i'r Meysydd Gweithredu.

Sectorau Sylfaen

Mae'r economi sylfaen yn darparu nwyddau a gwasanaethau hanfodol.

Byddwn yn gweithio i gefnogi pedwar sector sylfaen – twristiaeth, bwyd, manwerthu a gofal – mewn ffordd gydgysylltiedig a chyson ar draws y Llywodraeth. Byddwn yn gweithio gyda'r sectorau i ddeall yr heriau sy'n eu hwynebu a'r cyfleoedd iddynt dyfu ac arloesi. Byddwn yn datblygu cynlluniau galluogi ar draws y llywodraeth i gynyddu'u heffaith.

Mae'r economi sylfaen yn darparu nwyddau a gwasanaethau hanfodol – o ddarparu gofal i'r henoed a'r ifanc, i'r bwyd yr ydym yn ei fwyta a manwerthwyr ar y stryd fawr. Dyma asgwrn cefn ein cymunedau lleol ledled Cymru. Mewn rhannau o Gymru, fel yn rhai o'n cymunedau gwledig, yr economi sylfaen yw'r economi.

Drwy gryfhau'r sectorau hyn, a gwella'r argoelion ar gyfer dilyn gyrfa ynddyn nhw, bydd hynny'n ein helpu i ddatblygu cymunedau cydnerth ym mhob rhan o Gymru a chefnogi'n hamcanion ehangach, gan gynnwys ein targed o **filiwn o siaradwyr Cymraeg erbyn 2050**.

Bydd ein sectorau sylfaen yn manteisio ar y cyfleoedd y mae'n treftadaeth hanesyddol a naturiol unigryw yn eu cynnig a byddant hefyd yn hyrwyddo a gwarchod

yr asedau gwerthfawr hyn. Mae hyn yn cynnwys rôl ein Parciau Cenedlaethol, sy'n gwarchod ein tirweddau a'n hamgylcheddau ac yn gweithredu fel catalyddion i economïau'n rhanbarthau.

Sail ein ffocws ar y **sectorau sylfaen** yw:

- Y niferoedd a gyflogir yn yr economi sylfaen.
- Eu bod yn darparu nwyddau a gwasanaethau hanfodol.
- Eu gwasgariad daearyddol drwy Gymru.
- Sefydlogrwydd nwyddau a gwasanaethau sy'n cael eu cynhyrchu a'u defnyddio'n lleol.
- Cysylltiadau cryf â *Ffyniant i Bawb*, yr agenda Swyddi Gwell yn Nes Adref a chymunedau cysylltiedig.

Byddwn yn canolbwyntio ar bedwar **sector sylfaen** lle gall gweithio'n fwy effeithlon ar draws y llywodraeth gynyddu'r manteision:

- Twristiaeth
- Bwyd
- Manwerthu
- Gofal

Twristiaeth a bwyd: rydym yn gweithio'n uniongyrchol â busnesau unigol ynghyd â'r sector cyfan ar faterion mor amrywiol â marchnata, sgiliau, cyfleusterau, digwyddiadau mawr ac ansawdd cynnyrch. Byddwn yn adeiladu ar ein gwaith gyda'r sectorau.

Manwerthu a gofal: mae'r sectorau hyn yn newydd inni ac yn golygu newid mawr yn ein ffordd o weithio. Y man cychwyn fydd sefydlu perthynas adeiladol â nhw i ddeall y rhwystrau a'r heriau yn ogystal â'r cyfleoedd arwyddocaol i dyfu ac arloesi. Am y tro cyntaf, byddwn yn gweithio gyda'r sectorau hyn i ddatblygu cynlluniau galluogi i ysgogi cydweithio ar draws y llywodraeth er mwyn cynyddu'n heffaith.

Mae'r cysylltiad rhwng y sectorau sylfaen ac ansawdd lle yn cael effeithiau economaidd pwysig a rhaid inni wneud mwy i gael y gorau ohonynt, gan gynnwys:

- Y gydberthynas rhwng sector manwerthu cryf a thwristiaeth.
- Y cysylltiad rhwng manwerthu ac ansawdd canol ein trefi a gallu ein dinasoedd i gystadlu.
- Effaith cynhyrchu a phrosesu bwyd ar frand Cymru.
- Y cysylltiadau rhwng cymuned, lle a'r gofal a ddarperir ar gyfer yr ifanc iawn a'r henoed.

Byddwn yn sicrhau bod ein gwaith yn cyd-fynd â mentrau trawslywodraethol mwy fel rhaglen Tasglu'r Cymoedd. Byddwn yn astudio canlyniad yr ymgynghoriad ar y cynllun Rhyddhad Ardrethi i Fusnesau Bach i chwilio am gyfleoedd i helpu darparwyr gofal. Byddwn yn gweithio hefyd gyda Busnes Cymru i greu rhwydwaith busnes ar gyfer darparwyr gofal cymdeithasol erbyn diwedd Gorffennaf 2018 a byddwn yn datblygu dulliau cyfathrebu penodol ar gyfer busnesau darparu

gofal i godi'u hymwybyddiaeth o'r cyfleoedd, yr arbenigedd a'r gefnogaeth sydd ar gael.

Ceir cyfleoedd aruthrol i weithio gyda'r trydydd sector, mentrau cymdeithasol a chwmnïau cydweithredol a chydfuddiannol i ddatblygu'n perthynas â'r sectorau sylfaen. Byddwn yn gweithio gyda'r sectorau hyn i sicrhau eu bod yn chwarae rhan lawn yn ein heconomi, gan adeiladu ar waith da Comisiwn Cwmnïau Cydweithredol a Chydfuddiannol Cymru.

Rheoleiddio, Cystadlu a Chyngor Allanol

Mae pob busnes yn gweithio o fewn fframwaith o ddeddfau a rheoliadau. Nid ni yw unig awduron deddfwriaeth a rheoliadau sy'n effeithio ar fusnesau yng Nghymru – mae llywodraeth leol, Llywodraeth y DU a'r Undeb Ewropeaidd i gyd yn creu deddfwriaeth a rheoliadau. Byddwn yn defnyddio'n dylanwad i **ddatblygu fframwaith modern o reoliadau** sy'n helpu busnesau i ymddwyn yn gyfrifol, i dyfu ac i gystadlu.

Byddwn yn caboli'r ffordd y dadansodddwn effaith rheoliadau newydd ar yr economi a byddwn yn holi barn busnesau am y rheoliadau sy'n bod. Rydym yn glir bod rheoliadau da yn amddiffyn cwsmeriaid, gweithwyr a phobl. Bydd Llywodraeth Cymru yn gweithio i ddiogelu a gwella rheoliadau o'r fath. Mae rheoliadau da'n hwb i gystadleuaeth, yn caniatáu i farchnadoedd weithio,

yn diogelu'n hamgylchedd ac yn diogelu hawliau'r gweithwyr. Byddwn yn gweithio gyda busnesau, undebau llafur ac eraill i ystyried effaith rheoliadau nawr, ac yn y dyfodol ar ôl inni adael yr UE.

Mae gan Lywodraeth Cymru gyfrifoldebau ariannol newydd ac yn unol â'n Fframwaith Polisi ar Drethi, byddwn yn eu defnyddio i gyflawni amcanion ein polisiâu. Byddwn yn codi referniw i dalu am wasanaethau cyhoeddus mewn ffordd sy'n deg ac sy'n hybu cystadleuaeth.

Er mwyn gallu cystadlu, rhaid wrth weithlu galluog, seilwaith sydd wedi'i gysylltu a lleoedd deniadol. Byddwn yn datblygu cyngor ar draws y llywodraeth ar fod yn gystadleuol, gan adlewyrchu'r arferion gorau mewn mannau eraill a'r heriau a ddaw o adael yr UE. Hefyd, byddwn yn cryfhau Cynllun Busnes Gweinidogion Cymru i wella cystadleurwydd ac i greu'r amgylchedd economaidd iawn ar gyfer twf.

Y Drefn Gynghori

Mae Llywodraeth Cymru yn mynd allan i ofyn i fusnesau ac eraill am eu cyngor a'u harbenigedd. Rydym wedi edrych ar y grwpiau sy'n cynghori'r llywodraeth ac yn unol â'n hagenda symleiddio, byddwn yn creu Bwrdd Cynghori Gweinidogion i gymryd eu lle. Bydd y Bwrdd yn darparu cyngor ar ddatblygu'r economi.

Caffael

Mae sector cyhoeddus Cymru yn gwario rhyw £6bn y flwyddyn drwy gaffael. Byddwn yn gweithio gyda'n partneriaid yn y sector cyhoeddus a chyda busnesau i gynyddu gwerth cyllideb gaffael gyhoeddus Cymru i economi Cymru a helpu busnesau o Gymru i gystadlu'n hyderus am gontractau.

Rydym wedi cymryd camau breision yn y blynyddoedd diweddar i gynyddu lefel y contractau cyhoeddus a enillir gan fusnesau o Gymru. Ond rydym am wneud mwy, gan gynnwys manteisio ar gyfleoedd newydd y cyfnod ar ôl yr UE. Byddwn yn chwilio am ffyrdd newydd o sbarduno busnesau lleol i dyfu drwy gaffael ar bob lefel ac i gadw'r ddysgl yn wastad rhwng y cyfleoedd i uno contractau i greu cynlluniau mwy a'r cyfleoedd i hollti contractau er mwyn apelio at nifer fwy o fusnesau o Gymru.

Bydd prosiectau seilwaith ac adeiladu cyhoeddus yn cynnig cyfleoedd caffael mawr yn y blynyddoedd nesaf. Drwy Trafnidiaeth Cymru, byddwn yn ystyried ffyrdd i gaffael seilwaith a gwasanaethau a fydd yn arwain at hyd yn oed fwy o fanteision lleol, gan gynnwys, a hyn sy'n bwysig, ar lefel y prif gontractwr. Byddwn yn treialu ffyrdd o hollti contractau er mwyn i fusnesau llai allu'u darparu. Bydd amcan deublyg i hyn, sef cynyddu cyfran y gwaith sy'n cael ei wneud gan fusnesau o Gymru a lleihau cyfanswm cost y cynlluniau hyn i'r llywodraeth.

Hanes Llwyddiant



Wealthify

Cwmni technoleg ariannol newydd yw Wealthify, sy'n cynnig gwasanaeth buddsoddi ar-lein chwyldroadol i'r farchnad dorfol.

Cafodd y fenter newydd hon £143,000 o gyllid busnes gan Lywodraeth Cymru i ddatblygu ei thechnoleg arloesol yn gyflym. Llwyddon nhw i greu 39 o swyddi dros 4 blynedd, ac mae potensial i dyfu eto.

Mae Wealthify'n paratoi cynlluniau buddsoddi personol i'w cwsmeriaid, ar sail eu hagwedd tuag at risg.

Yna, mae'n buddsoddi, monitro a rheoli arian y cwsmer o ddydd i ddydd. Gwasanaeth i'r oes ddigidol yw hwn, lle gall y cwsmer gadw llygad ar ei fuddsoddiadau ar ei ffôn neu dabled 24 awr y dydd, saith niwrnod yr wythnos.

Ymunodd Wealthify â'r criw dethol o gwmnïau yn y DU sy'n targedu'r farchnad 'robo-fuddsoddi' newydd. Rhagwelir y bydd y farchnad newydd hon yn rheoli hyd at £1.8 biliwn mewn asedau o fewn y degawd nesaf.

Hanes Llwyddiant



Moneyppenny

Ar ôl elwa ar gyllid gan Lywodraeth Cymru, mae cwmni teleffonau wedi agor pencadlys gwerth £15 miliwn yn Wrecsam ac yn honni mai dyma'r gweithle hapusaf ym Mhrydain!

O fewn y datblygiad 91,000 tr sgwâr ym Mhorth y Gorllewin, mae tŷ coeden, tafarn bentref a theras haul. Tu allan, mae llwybrau natur, pwll hwyaid a pherllannau.

Sefydlwyd Moneyppenny yn y flwyddyn 2000. Nhw sy'n arwain y maes Ateb Teleffonau, Switsfwrdd a Sgwrsio

Byw yn y DU, o ran maint y cwmni, ansawdd y gwasanaeth a'r dechnoleg. Maen nhw'n gofalu am fwy o alwadau a sgysiau na'r un cwmni arall.

Eu bwriad yw creu 500 o swyddi newydd dros y blynyddoedd nesaf a dyblu nifer eu cleientiaid erbyn 2018. Ers dechrau gyda £10,000 mae Moneyppenny wedi mynd o nerth i nerth ac newydd agor swyddfa yn UDA.

Byddwn yn cryfhau'n perthynas â'n partneriaid darparu gwasanaethau cyhoeddus er mwyn nodi, datblygu a gweithredu atebion sy'n cynyddu gwerth a chyfraniad gwariant Cymru ar gaffael, fel y peilot **Swyddi Gwell yn Nes Adref**.

Bydd y gwersi a ddysgwn drwy'r peilot hwn ac o'r arferion da ym mhob rhan o'r sector cyhoeddus yng Nghymru a thu hwnt, yn ein helpu i benderfynu pa gyfeiriad i'w ddilyn. Yn sylfaenol i hyn fydd ein bwriad i sicrhau bod ein polisi caffael yn gydnaws â chefnogi gwasanaethau cyhoeddus cynaliadwy a thwf cynhwysol ledled Cymru. Byddwn yn trefnu Rhaglen Gaffael a fydd wedi'i theilwra i ddatblygu, darparu a chyflawni ar lefelau cenedlaethol, rhanbarthol a lleol, ac a fydd yn unol â nodau Deddf Llesiant Cenedlaethau'r Dyfodol. Bydd hyn yn cynnwys:

- Cynnal cynllun cenedlaethol o wariant ar gaffael yn y dyfodol yng Nghymru i gefnogi swyddi a thwf cynaliadwy; chefnogi gwaith teg, annog buddsoddiad mewn arferion cyflogi moesegol a gwerth cymdeithasol;
- Datblygu arfau rhanbarthol fel manteision cymunedol i helpu i gryfhau busnesau lleol a sicrhau bod y manteision economaidd a ddaw o wariant y sector cyhoeddus ar gaffael yn aros yng Nghymru;
- Gweithio gyda busnesau i gryfhau'r cadwyni cyflenwi lleol a llenwi bylchau i annog busnesau o Gymru i geisio am gcontractau sector cyhoeddus Cymru.

Byddwn yn gweithio i sicrhau bod ein **Cod Ymarfer ar Gyflogaeth Foesebol mewn Cadwyni Cyflenwi** yn cael ei fabwysiadu, ac yn brwydro yn erbyn arferion cyflogi annheg ac anghyfreithiol. Byddwn yn alinio'r buddsoddiad mewn seilwaith â chynlluniau datblygu rhanbarthol er mwyn cynyddu effaith twf. Yn olaf, yn erbyn cefndir gadael yr UE, parhau â pholisïau cyni ac agwedd newydd at ddatblygu economïau'r rhanbarthau, rydym yn credu ei bod yn bryd newid cwrs a ffocws y Gwasanaeth Caffael Cenedlaethol a Gwerth Cymru. Bydd hyn yn ein helpu i wynebu'n heriau a manteisio ar gyfleoedd newydd drwy gaffael a gwario arian cyhoeddus mewn ffordd arloesol.

Cefnogi pobl

Pobl yng Nghymru yw canolbwynt yr ymyriadau a argymhellir yn y Cynllun hwn. P'un a ydynt mewn gwaith neu allan o waith, hanfod y Cynllun hwn yw helpu'n pobl i fyw bywydau diogel, iach a gwerth chweil. Nid yw helpu busnesau yn nod ynddo'i hun. Rydym yn eu helpu oherwydd y manteision y mae busnesau cynhyrchiol a chystadleuol sy'n tyfu yn eu rhoi i bobl Cymru.

Dyna pam y bydd ein Contract Economaidd yn sbarduno newid mewn meysydd fel gwaith teg a hyrwyddo iechyd, sgiliau a dysgu yn y gweithle, hynny nid yn unig am ei fod yn gwneud synnwyr busnes da, ond am ei fod yn rhoi help uniongyrchol i'n pobl.

Nid drwy'r Contract Economaidd yn unig y byddwn yn cefnogi pobl:

- Bydd y model rhanbarthol o ddatblygu economaidd yn helpu i ysgogi cyfleoedd ym mhob rhan o Gymru, fel ein bod yn cynyddu cyfleoedd pa le bynnag y mae'n pobl yn byw.
- Hanfod ein ffocws yn y Cynllun hwn ar sgiliau yw cefnogi pobl pa le bynnag y maen nhw ar yr ysgol waith, gan eu helpu i symud yn nes at waith, i gael a chadw gwaith ac i symud yn eu blaen yn eu gwaith.
- Gwella seilwaith – o drafnidiaeth i fand eang - mae'n hanfodol cefnogi pobl i gael at leoedd a gwasanaethau.
- Drwy flaenoriaethu'r sectorau sylfaen, rydym yn targedu'r gwasanaethau hanfodol y mae pobl yn eu cynhyrchu ac yn eu defnyddio'n lleol.

Drwy hynny, ein cefnogaeth i dwf cynhwysol yw'r gefnogaeth fwyaf a roddwn, gan alluogi ein pobl i fod yn ffyniannus a diogel ac yn hyderus ynghylch y dyfodol.

Gofal Plant

Yn *Ffyniant i Bawb*, rydym yn dweud y **bydd y llywodraeth yn darparu 30 awr o addysg a gofal plant i blant tair i bedair oed** i helpu teuluoedd ledled Cymru sy'n gweithio ac i'w gwneud yn haws i bobl gymryd a chadw swyddi.

Mae'r dystiolaeth yn dangos bod cost gofal plant yn destun pryder i deuluoedd sy'n gweithio, ac yn dylanwadu ar gyllid aelwydydd ac

ansawdd bywyd teuluoedd. Rydym wedi gwrandao ar y pryderon hyn, ac ar rieni sy'n dweud bod y costau hyn yn rhwystr sy'n eu hatal rhag dychwelyd i weithio neu i fynd yn eu blaen yn eu gwaith.

Bydd darparu gofal plant fforddiadwy, hawdd ei gael ac o ansawdd da ar yr adeg y mae ei angen ar rieni yn allweddol o ran ehangu'n heconomi, a helpu rhieni, yn enwedig mamau, i dychwelyd i weithio a chreu rhagor o gyfleoedd gwaith yn y sector gofal plant ei hun.

Bydd ein cynnig ar gyfer gofal plant yn helpu teuluoedd drwy roi opsiynau a chefnogaeth iddynt. Bydd yn sicrhau bod gan blant le diogel a diddorol i ffynnu, dysgu a thyfu ynddo a bod bywyd ar yr aelwyd yn gwella drwy leihau'r pwysau ariannol ar deuluoedd. Wrth helpu rhieni sy'n gweithio â chost gofal plant, rydym yn chwalu un o'r rhwystrau sy'n eu hatal rhag cymryd gwaith, yn cynyddu'r opsiynau gwaith ac yn dylanwadu ar y ffordd y gwerir arian. Mae hyn yn gyson ag ystyried gofal yn sector sylfaen a'r cyfle y mae hyn yn ei roi i wella capasiti, ansawdd a hygyrchedd.

Dylai'r cynnig weithredu hefyd fel catalydd i weddnewid y sector gofal plant ei hun. Yn hyn o beth, mae angen inni fuddsoddi mewn capasiti a galluoedd ar draws y sector. I helpu darparwyr i weithio'n gynaliadwy, byddwn yn rhoi blaenoriaeth i gefnogi'r sector. Drwy wneud hynny, byddwn yn ceisio cael hyd i ffyrdd o ddatblygu

cymorth i fusnesau ac o wella sgiliau a fydd yn diwallu anghenion y sector. Bydd gwneud gofal yn sector sylfaen yn ein helpu i wella capasiti ac ansawdd y sector.

Mynd i'r afael ag anghydraddoldeb rhanbarthol a hyrwyddo gwaith teg



Beth rydym am ei gyflawni?

Rydym am i bob rhan o Gymru elwa ar dwf economaidd ac ar rannu cyfoeth a chyfleoedd mewn ffordd decach. Byddwn yn annog busnesau i gefnogi gwaith teg.

Pam rydym yn gwneud hyn?

Mae gan bob un o'n rhanbarthau ei gyfleoedd a'i heriau unigryw ei hun – ac rydym yn credu y bydd achub ar y cyfleoedd hynny a mynd i'r afael â'r heriau hynny drwy gydweithio mwy effeithiol ar draws rhanbarthau yn arwain at well canlyniadau.

Rydym yn falch o'r hyn yr ydym wedi'i gyflawni o ran swyddi, ond nid y pob rhan o Gymru wedi elwa ar dwf i'r un graddau. Mae'r dystiolaeth yn awgrymu bod anghydraddoldeb yn arwain at lai o obaith am dwf, felly mae amcan economaidd, yn ogystal ag amcan moesol, yn gysylltiedig â darparu swyddi yn nes adref

Mae dyfodol ein cymunedau Cymraeg eu hiaith a'n heconomi ranbarthol yn mynd law yn llaw. Bydd economïau lleol ffyniannus yn ein helpu i gyrraedd ein targed o filiwn o siaradwyr Cymraeg erbyn 2050. Bydd swyddi o ansawdd da

a rhanbarthau sy'n fannau deniadol i weithio, i fyw ac i fuddsoddi ynddynt, yn rhoi rheswm i bobl aros neu ddechreio i weithio ac i fyw mewn cymunedau lle mae'r Gymraeg yn ffynnu. Os yw'r Gymraeg yn ffynnu, mae hynny'n helpu busnesau i dyfu ac yn cynnig cyfleoedd gwirioneddol i ddatblygu'r economi yn y rhanbarthau.

Datblygu'r Economi yn y Rhanbarthau

Rydym am i bob rhan o Gymru elwa ar dwf economaidd ac rydym yn awyddus i weld cyfoeth a chyfleoedd yn mynd i bob rhanbarth. Rydym wedi penodi tri Phrif Swyddog Rhanbarthol yn y Gogledd, y Canolbarth a'r De-orllewin, a'r De-ddwyrain ac maent yn gweithio gyda phobl a busnesau ar draws eu rhanbarthau i sbarduno twf. Bydd hyn yn fodd i ddod â datblygu economaidd yn nes o lawer at randdeiliaid a bydd yn helpu economïau lleol i ffynnu.

Sut bydd hyn yn gweithio?

Yn *Ffyniant i Bawb*, rydym yn ymrwymo i **Fodel Datblygu Economaidd ar Sail Ranbarthol**.

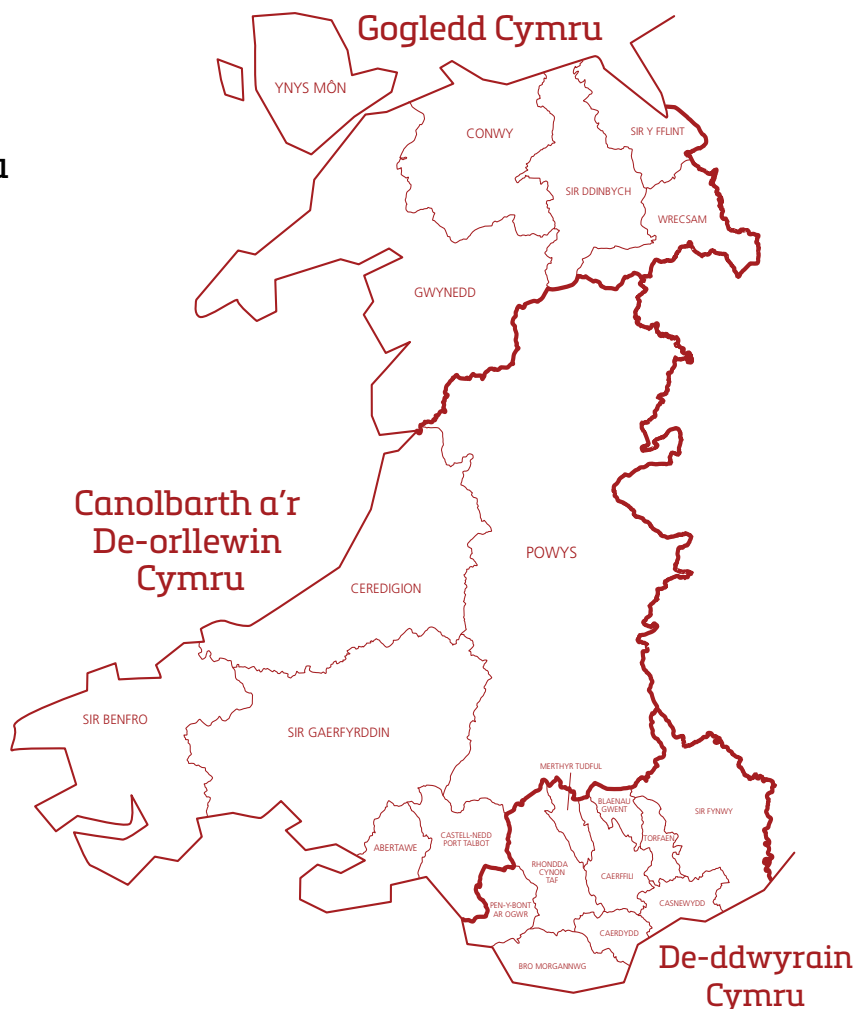
Ein nod yw datblygu'r cryfderau unigryw sydd gan bob rhanbarth wrth inni fynd ar drywydd twf, ond gan wneud hynny mewn ffordd gynhwysol a chan gydnabod a mynd i'r afael â'r gwahaniaethau rhanbarthol o ran cyfoeth a chyfleoedd rhwng rhannau gwahanol o Gymru.

Rydym yn cydnabod nad yw'r holl atebion gan y llywodraeth ac rydym am adeiladu ar waith sy'n cael ei wneud eisoes ar lefel ranbarthol.

Byddwn yn ychwanegu gwerth drwy ddod â phartneriaid ynghyd i feithrin dealltwriaeth o'r materion y mae angen mynd i'r afael â nhw ym mhob rhanbarth, ac i feithrin dealltwriaeth hefyd o'r ymyriadau y mae angen inni eu rhoi ar waith.

Y cam cyntaf fydd mynd ati ar y cyd â'n partneriaid i ddatblygu model llywodraethu clir a chadarn. Gan adeiladu ar yr egwyddor o symleiddio, byddwn yn sicrhau bod ein rhanbarthau economaidd yn cyd-fynd â'r rheini a ddefnyddir at ddibenion eraill, gan gynnwys y Partneriaethau Sgiliau Rhanbarthol a'r rheini sy'n cael eu defnyddio wrth gydweithio ym maes llywodraeth leol:

Ein Rhanbarthau



- Y Gogledd
- Y Canolbarth a'r De-orllewin
- Y De-ddwyrain

Drwy weithio yn y ffordd newydd hon, sy'n seiliedig ar leoedd, ym maes datblygu economaidd, byddwn yn gallu ymateb yn fwy effeithiol i'r heriau a'r cyfleoedd gwahanol sy'n wynebu pob un o'r rhanbarthau. Er enghraifft, yn rhanbarth y De-ddwyrain, bydd gweithio ar sail ranbarthol yn fodd inni gyfuno ac i integreiddio ymyriadau Tasglu'r Cymoedd a'r Fargen Ddinesig.

Yn y Gogledd, ac yn y Canolbarth a'r De-orllewin, byddwn yn gallu defnyddio'r ffordd newydd hon o weithio i gryfhau ac i ddatblygu trefniadau pwysig ar gyfer datblygu'r economi a chynllunio trafndiaeth ar draws ffiniau.

Rydym wedi penodi **Prif Swyddogion Rhanbarthol** i arwain pob un o'r tri rhanbarth. Nhw fydd llais y rhanbarthau hynny yn y llywodraeth, a byddant yn anfon gwybodaeth leol atom er mwyn inni fedru teilwra'n ffordd o weithio. Yr hyn a fydd yn hollbwysig yw y byddant yn arwain, yn cydgysylltu ac yn cynllunio gwaith ar draws y rhanbarth ac yn sicrhau cysondeb. Bydd hyn yn cynnwys dod â phartneriaid ynghyd i ddatblygu ac i gyflawni cynlluniau busnes a fydd yn nodi blaenoriaethau a chyfleoedd rhanbarthol.

Bydd y Prif Swyddogion Rhanbarthol yn gweithio gydag eraill i harneisio manteision y Fargen Ddinesig a'r Fargen Twf sydd wrthi'n cael eu datblygu,

a hefyd fanteision Banc Datblygu newydd Cymru a'r Partneriaethau Sgiliau Rhanbarthol.

Wrth i'r model hwn ddatblygu, bydd yn creu rhwydweithiau dylanwadol o randdeiliaid yn y rhanbarthau, a fydd â chysylltiad â'r llywodraeth, ac a fydd yn cyflawni'n hamcanion a'n blaenoriaethau ar gyfer y rhanbarthau. Wrth inni newid i'r model hwn o ddatblygu'r economi ar sail ranbarthol, bydd hynny'n dod â manteision i'w ganlyn, gan gynnwys:

- Y gallu i gydgysylltu gwaith cynllunio ym maes datblygu economaidd
- Cadwyni cyflenwi lleol a rhanbarthol cryfach
- Trafnidiaeth fwy integredig
- Y gallu i gynllunio'n strategol ar amryfal faterion yn amrywio o ddefnydd tir, i dai, i sgiliau
- Y gallu i gydweithio mwy ar yr economi ac ar draws ffiniau, a hynny mewn ffyrdd a fydd yn ategu'i gilydd

Byddwn hefyd yn cydweithio â'r Cyd-bwyllgorau Llywodraethu ar draws ffiniau awdurdodau lleol ar faterion megis datblygu economaidd, trafndiaeth strategol a seilwaith.

Os ydym am greu rhanbarthau cryf, mae gofyn cydweithio ar draws ffiniau ar brosiectau sy'n strategol bwysig i'r DU. Rydym yn gweithio i sicrhau'r budd mwyaf posibl o Wylfa Newydd a byddwn yn gwneud popeth yn ein gallu i sicrhau gwaddol parhaol i Gymru. Byddwn hefyd yn parhau i bwysu ar

Llywodraeth y DU am benderfyniad cadarnhaol ar Forlyn Ynni'r Llanw Bae Abertawe.

Byddwn yn sicrhau bod ein gwaith yn y rhanbarthau yn cyd-fynd â mentrau ehangach fel ein rhaglen Targedu Buddsoddiad Adfywio, sy'n werth £100 miliwn. Bydd gan y rhaglen honno rôl hollbwysig i'w chwarae o ran sbarduno gweithgarwch adfywio ar draws y rhanbarthau ac o ran adeiladu lleoedd a fydd yn creu swyddi, yn gwella sgiliau a chyflogadwyedd, ac yn cynnig amgylchedd lle gall busnesau dyfu a ffynnu. Mae'r Cronfeydd Strwythurol a Buddsoddi Ewropeaidd wedi chwarae rhan bwysig mewn datblygu rhanbarthol yng Nghymru. Bydd ein cynigion ar gyfer buddsoddiad rhanbarthol ar ôl inni adael y DU yn cael eu hamlinellu mewn papur polisi.

Mae gan dai fforddiadwy, o ansawdd da, ran fawr i'w chwarae wrth inni fynd ati i ddatblygu'r economi mewn ffordd sy'n seiliedig ar leoedd. Gallant gyfrannu mewn sawl ffordd. Mae buddsoddi mewn cartrefi newydd a gwella'n stoc tai yn cael effaith uniongyrchol a chadarnhaol ar yr economi, nid yn unig ar y sector adeiladu, ond hefyd ar y gadwyn gyflenwi ehangach. Hefyd, gall prinder tai fforddiadwy fod yn rhwystr sy'n ein hatal rhag denu a chadw'r sgiliau sydd eu hangen er mwyn hyrwyddo twf economaidd, ac mae tai diogel yn bwysig i iechyd a llesiant unigolion, ac yn golygu bod canlyniadau gwael yn llai tebygol yn y meysydd hynny sy'n dylanwadu ar ddatblygiad economaidd. Yn y cyd-destun

hwn, mae gan ein targed o sicrhau 20,000 o gartrefi fforddiadwy yn ystod tymor y llywodraeth hon gyfraniad pwysig i'w wneud.

Y Gymru Wledig

Rydym yn benderfynol o **helpu busnesau yng nghefn gwlad i arallgyfeirio ac i fanteisio ar gadwyni cyflenwi**. Mae cymunedau gwledig amrywiol eu natur ym mhob un o'r tri rhanbarth. Wrth inni fynd ati i weithio ar sail ranbarthol, byddwn yn cydnabod y gwahaniaethau sylfaenol yn ein heconomiâu lleol. Byddwn hefyd yn meithrin cysylltiadau â phartneriaid cyflenwi yn lleol er mwyn mynd i'r afael ag amryfal faterion a byddwn yn teilwra'n ffordd o weithio er mwyn diwallu eu hanghenion nhw.

Byddwn yn trafod gyda CLILC, busnesau yng nghefn gwlad, ac eraill i ystyried y ffordd fwyaf priodol o gefnogi datblygiad economaidd yn y Canolbarth a'r Gorllewin, gan gynnwys hyrwyddo cydweithio rhwng y rhanbarthau i ddatblygu cynnig ar gyfer y Fargen Twf. Bydd hyn yn cyd-fynd yn agos â gwaith i baratoi ardaloedd gwledig ar gyfer yr heriau a'r cyfleoedd sy'n gysylltiedig ag ymadael â'r UE. Bydd yn cyd-fynd hefyd â gwaith i gynllunio ffrydiau buddsoddi ar gyfer yr adeg pan na fydd y DU yn rhan o raglenni cyllid yr UE. Rydym wrthi'n amlinellu'r achos o blaid cynnal lefelau cyllid strwythurol ar ôl inni adael yr UE yn ein papur, Brexit a Buddsoddiad Rhanbarthol.

Gwaith Teg

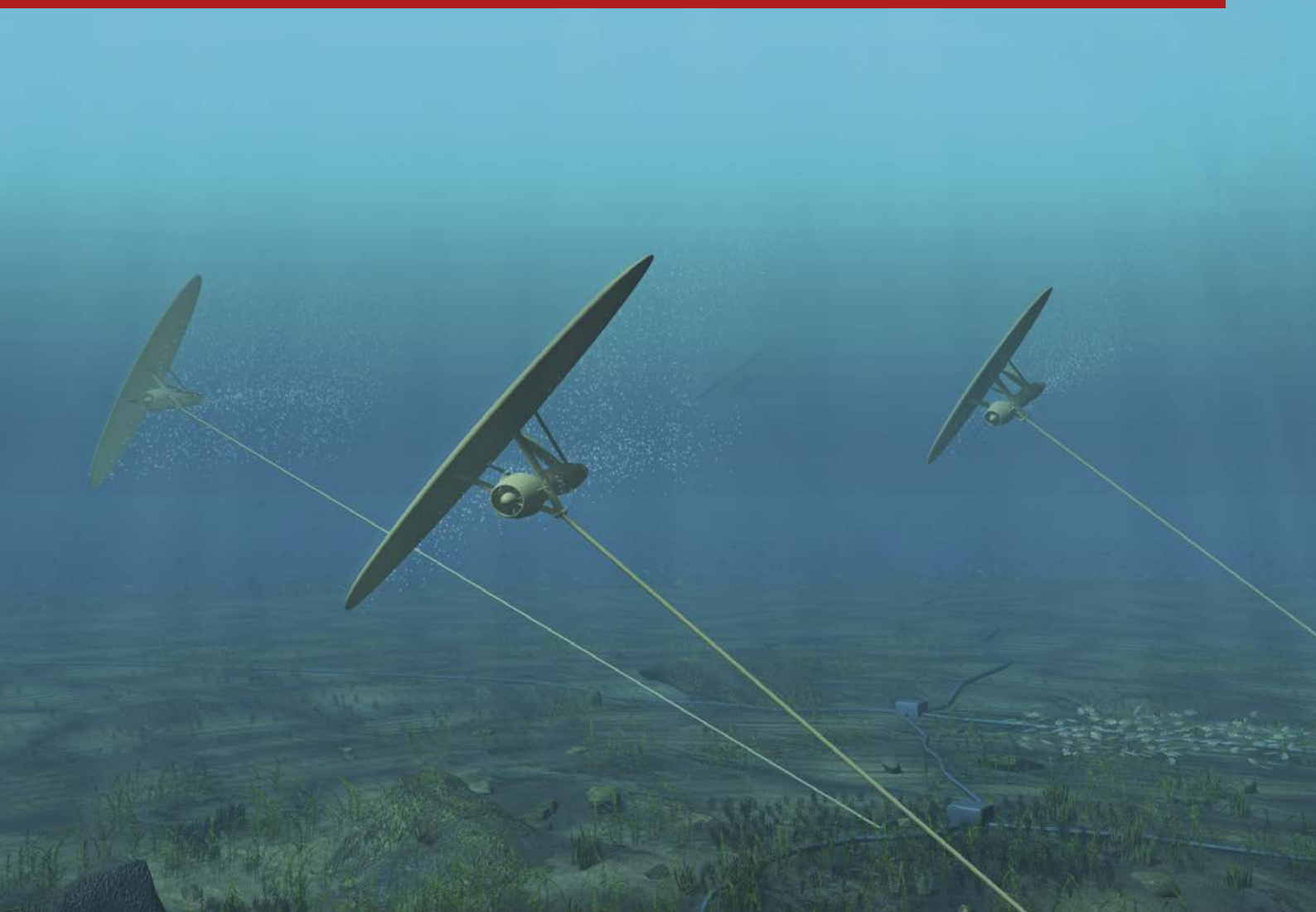
Yn *Ffyniant i Bawb*, rydym yn dweud y **byddwn yn cymryd y camau sydd eu hangen i wneud Cymru yn wlad gwaith teg**. Mae'r 'economi gwaith ysbeidiol' (a elwir hefyd yn economi 'gig') yn prysur dyfu, ac mae hynny'n golygu bod rhai unigolion a theuluoedd yn cael eu dal mewn magl o gyflogau bach a gwaith dros dro, a'u hamddifadu o'r sicrwydd, y sefydlogrwydd a'r cyfle y mae gwaith priodol a theg yn eu cynnig.

Rydym am newid bywydau gwaith pobl er gwell fel y bo mwy ohonynt yn cael manteisio ar waith da ac elwa ar incwm diogel a theg, lle gallant ddod o hyd i swyddi gwell yn nes adref, lle gallant ddatblygu eu sgiliau a'u gyrfaedd a lle gallwn i gyd ddisgwyl cael gwaith priodol, sy'n gwella'n bywydau, heb i neb gamfanteisio arnom a heb i neb orfod byw mewn tlodi.

Rydym wedi sefydlu Bwrdd Gwaith Teg, a'i orchwyl cyntaf ef fydd edrych ar ddiffiniad clir o waith teg, yn ogystal â nodi'r ysgogiadau polisi y gallwn eu defnyddio i hyrwyddo rhagor o waith teg drwy wariant cyhoeddus ar arferion caffael yng Nghymru, gan ddod â manteision a rhoi sicrwydd i weithwyr ac i gyflogwyr fel ei gilydd.

Bydd yr hyn a fydd yn deillio o waith y Bwrdd Gwaith Teg yn elfen bwysig o'n Contract Economaidd a fydd yn sail i'r amodau newydd y byddwn yn eu pennu ar gyfer y busnesau hynny a fydd am gael cymorth

oddi wrthym. Drwy gydweithio fel hyn, gallwn sicrhau budd i bawb – bydd yn caniatáu i gyflogwyr da eu hamddiffyn eu hunain rhag arferion gwael cyflogwyr eraill sy'n talu cyflogau is, a bydd o fudd i unigolion, cymunedau a'n heconomi oherwydd y bydd mwy o waith teg ar gael. Bydd y Bwrdd Gwaith Teg yn cyhoeddi ei adroddiad ac yn gwneud argymhellion yn 2018.



Beth rydym am ei gyflawni?

Rydym am weld Cymru yn elwa ar y cyfleoedd sy'n deillio o drosglwyddo o economi sy'n seiliedig ar danwydd ffosil i economi carbon isel, a bod hynny'n sail i newid o ran ein ffyniant, ein hechyd a'n llesiant. Mae angen inni drawsnewid ein heconomi i ddefnyddio llai o adnoddau fesul uned o allbwn, a pharhau i ddefnyddio cynhyrchion ac adnoddau mewn ffordd uchel ei gwerth am gymaint o amser â phosibl.

Pam rydym yn gwneud hyn?

Mae datgarboneiddio economi'r byd yn golygu bod gofyn inni addasu. Hoffem sicrhau bod Cymru yn gallu manteisio ar farchnadoedd sy'n tyfu'n gyflym, rhai newydd a rhai sy'n dechrau datblygu.

Sut bydd hyn yn gweithio?

Rydym yn pennu trywydd clir a chyson ar gyfer trawsnewid. Rydym yn gweithredu'n deddfwriaeth, sy'n cael ei chydabod yn rhyngwladol, gan osod targedau a chyllidebau carbon dros dro. Rydym yn helpu busnesau i drawsnewid i economi carbon isel ac yn sicrhau bod

symud i economi gylchol yn rhan o hynny.

Mae trawsnewid i economi carbon isel yn dod â heriau unigryw i Gymru yn ogystal â chyfleoedd. I'w goresgyn, mae'n allweddol ein bod yn datblygu ymateb cyson sy'n helpu busnesau i ddatgarboneiddio, gan barhau i fod yn gystadleuol ar yr un pryd. Bydd hyn yn cynnwys cynllunio, paratoi a chymryd camau a fydd yn ein galluogi i ddefnyddio ynni yn fwy effeithlon yn y dyfodol, gan sicrhau canlyniadau cynaliadwy ar gyfer cenedlaethau'r dyfodol a'r presennol.

Bydd busnesau yn chwarae rhan fawr yn y gwaith hwn. Dyna pam mae datgarboneiddio a lleihau ôl traed carbon yn chwarae rhan flaenllaw yn y Contract Economaidd a'n Meysydd Gweithredu. Mae hefyd yn adlewyrchu pa mor bwysig yw ynni fel sector a fydd yn galluogi hyn i ddigwydd, a'r pwyslais a rown yn y Cynllun hwn ar arfogi pobl Cymru â'r sgiliau y mae eu hangen ar ein heconomi ac ar ddatgarboneiddio seilwaith ein trafniadaeth gyhoeddus.

Os ydym am ysgogi twf sy'n gynaliadwy ac yn gynhwysol, gan fynd i'r afael ar yr un pryd â'r angen i ddatgarboneiddio, mae'n rhaid i'n disgwyliadau fod yn glir. Wrth osod **trywydd clir ar gyfer twf cynaliadwy**, byddwn yn:

- **Sicrhau eglurder a sicrwydd ar gyfer buddsoddi.** Ldrwy gyflwyno rheoliadau gerbron y Cynulliad Cenedlaethol i osod targedau dros dro o ran allyriadau ar gyfer 2020, 2030 a 2040 a llunio ei ddwy gyllideb garbon gyntaf erbyn diwedd 2018.
- **Cyhoeddi'n Cynllun Cyflawni Carbon Isel cyntaf erbyn mis Ebrill 2019.** Bydd yn nodi'r camau gweithredu y byddwn yn eu cymryd i gyflwyno'n Cyllideb Garbon gyntaf, gyda'r nod o sicrhau'r budd gorau posibl i Gymru.
- **Cyhoeddi'n Fframwaith Datblygu Cenedlaethol yn 2020 a'n Cynllun Morol yn 2018.** Bydd y polisiau hyn yn llywio'n huchelgais ac yn

sicrhau fframwaith cynllunio i ddatblygwyr yn y tymor hir.

- **Cyhoeddi'n Cynllun Ymaddasu Cenedlaethol ar gyfer Newid yn yr Hinsawdd yn 2018,** a fydd yn nodi sut y byddwn yn gwella cydnerthedd ein heconomi, ein cymunedau a'r amgylchedd.
- **Cyhoeddi'n trywydd ar gyfer economi sy'n defnyddio adnoddau'n fwy effeithlon yn 2018,** a fydd yn ein helpu i wireddu gwerth ein hadnoddau yng Nghymru. Bydd yn sbarduno newidiadau drwy ymgorffori'r cyfuniad gorau posibl o ymyriadau er mwyn sicrhau bod economi Cymru yn fwy cylchol ac arloesol, ac yn fwy effeithlon o ran adnoddau drwy nodi:
 - meysydd sydd â'r potensial mwyaf i elwa ar ddull 'cylchol' sy'n defnyddio adnoddau'n fwy effeithlon
 - busnesau sydd â'r potensial mwyaf i ddefnyddio deunydd ailgylchu fel deunydd crai
 - ffyrdd o wella'r cymorth arloesi sydd ar gael i'r economi gylchol yng Nghymru, yn enwedig drwy sefydliadau academaidd.
- **Gweithio gyda rhanddeiliaid i ddatblygu polisiau at y dyfodol ar reoli tir, ac ar y môr a physgodfeydd, a sicrhau bod sectorau yn barod ar gyfer** gadael yr Undeb Ewropeaidd. Bydd trefniadau olynol yn hoelio sylw ar y gallu i fod yn gystadleuol, gan gynnwys ddefnyddio adnoddau'n fwy effeithlon; lleihau allyriadau,

a helpu busnesau i arallgyfeirio mewn ffordd gynaliadwy.

- **Cymryd camau pellach i wella ansawdd yr aer yng Nghymru** drwy ddatblygu Cynllun Aer Glân newydd i Gymru, gan gynnwys fframwaith ar gyfer Ardal Aer Glân, a thrwy ymgynghori arno.

Yn ogystal â bod yn glir am ein disgwyliadau, rhaid inni helpu busnesau i drawsnewid er mwyn inni fedru rheoli'r newidiadau sydd eu hangen heb amharu ar yr argoelion o ran swyddi, buddsoddiad, a'r gallu i fod yn gystadleuol.

Wrth helpu busnesau i drawsnewid, byddwn yn:

- Gweithio gyda busnesau sy'n sicrhau cyfleoedd ar gyfer twf sylweddol i Gymru yn sgil newid i economi carbon isel.
- Sicrhau bod Partneriaethau Sgiliau Rhanbarthol, a'n cymorth ar gyfer ymchwil ac arloesi, yn nodi cyfleoedd yn y farchnad a'r sgiliau sydd eu hangen mewn economi carbon isel, a bod hynny'n sail i'w cynlluniau.
- Gweithio'n agos gyda phartneriaid yn y Parciau Cenedlaethol, yr awdurdodau lleol, yr Ymddiriedolaeth Genedlaethol, Cadw a Cyfoeth Naturiol Cymru i wireddu manteision economaidd a manteision ehangach amgylcheddau adeiledig a naturiol Cymru.
- Datblygu pecyn cymorth i fusnesau wella'r ffordd y maent yn defnyddio ynni ac adnoddau yn effeithlon. Byddwn yn



Daniel Huxtable

Rydym am feithrin diwylliant o entrepreneuriaeth yng Nghymru er mwyn i bobl ifanc mewn cymunedau ledled y wlad allu cyfrannu'n bositif at lwyddiant yr economi a chymdeithas.

Mae Daniel Huxtable (20), o Abertawe wrth ei fodd â champau ymladd y dwyrain ac â dylunio graffeg, felly penderfynodd lansio busnes dillad ac offer sy'n cyfuno'r ddau.

Mae Fightwear Store UK yn gwerthu gêr bocsiu ac ymladd o dan enw brand unigryw Daniel, Points Fighter. Caiff cwsmeriaid ddetholiad eang o ddillad, esgidiau

cicio a menyg unigryw, gyda llun baner Cymru, anime Japaneaidd neu batrwm cuddwisg milwrol arnynt. Ar ôl cael diagnosis o ddyslecsia difrifol pan oedd yn 6 oed, dywed Daniel ei fod wedi llwyddo oherwydd yr amgylchedd dysgu yn Ysgol Ffynone House ac ym Mhrifysgol Cymru y Drindod Dewi Sant, lle cafodd ddatblygu ei sgiliau dylunio, ei greadigrwydd a'i entrepreneuriaeth. Yn y digwyddiad Dathlu! Syniadau Mawr Cymru! cipiodd Daniel ddychymyg pawb, a chafodd ei ysbrydoli gan y Modelau Rôl i geisio cymorth arbenigol i entrepreneuriaid ifanc.

Hanes Llwyddiant



Cymdeithas Adeiladu'r Principality

Y Principality yw cymdeithas adeiladu fwyaf Cymru a'r chweched fwyaf yn y DU. Mae ganddi asedau werth dros £9 biliwn yn ei gofal, a dylanwad byd-eang.

Cymdeithas gydfuddiannol yw'r Principality, sy'n eiddo i'w haelodau yn hytrach nag i gyfranddalwyr.

Mae'n gwasanaethu cwsmeriaid ar-lein, dros y ffôn ac mewn canghennau stryd fawr.

Gyda dros 150 mlynedd o brofiad, mae'r gymdeithas yn cyflogi dros 1100 o bobl. Mae'n ffyniannus ac yn awyddus i dyfu drwy ddatblygu ei busnes craidd.

Trawsnewid digidol yw'r prif nod. Buddsoddwyd mwy na £100 miliwn dros 5 mlynedd i ddatblygu systemau

newydd i'r we a dyfeisiau symudol. Bydd hyn, ynghyd â buddsoddi ehangach mewn technoleg, yn gofyn am raglen wariant cyfalaf sylweddol iawn dros y blynyddoedd nesaf, ac mae'r bwrdd wedi ymrwymo i hynny.

Mae'r Principality'n gwmni cymdeithasol gyfrifol sydd wedi ymrwymo i gefnogi prosiectau tai cyfrifol. Er enghraifft, cydweithiodd yn agos â'r Llywodraeth ar brosiect Melin Elai.

Mae asedau'r grŵp wedi tyfu'n gyson, o £4.4 biliwn yn 2005 i £6.7 biliwn yn 2012.

gwneud hynny drwy gymryd camau gweithredu megis gwella effeithlonrwydd adeiladau newydd o ran ynni, drwy adolygu'n rheoliadau adeiladu a thrwy weithio gyda busnesau i sicrhau bod deunyddiau yn cael eu defnyddio yn y ffordd fwyaf effeithlon.

- Gweithio gyda'r sectorau coedwigaeth, adeiladu a gweithgynhyrchu i fanteisio ar yr angen i ddefnyddio dewisiadau carbon isel yn lle deunyddiau carbon uchel lle y bo hynny'n briodol. Byddwn yn defnyddio'r cyfleoedd sy'n deillio o wneud hynny i sicrhau mwy o fudd economaidd o'r diwydiant adeiladu, ac yn helpu busnesau i addasu ac arloesi er mwyn achub ar gyfleoedd yn y farchnad.
- Defnyddio'r Contract Economaidd i ysgogi newidiadau drwy greu cysylltiad rhwng unrhyw gymorth ariannol uniongyrchol a ddarparwn i fusnesau ac ymrwymiad gan y busnes i leihau ei ôl troed carbon.
- Darparu cronfa gyfalaf a fydd yn werth £6.5 miliwn ar gyfer 2019-20 i helpu Cymru i symud tuag at economi gylchol. Byddwn yn gweithio gyda'r sector preifat i gynyddu buddsoddiad mewn seilwaith ar gyfer ailddefnyddio, ailgylchu ac ailbrosesu.

Mae gan bob un ohonom ran i'w chwarae i leihau'n hól troed carbon drwy'r dewisiadau a wnawn bob dydd fel unigolion, cymunedau, busnesau a gwasanaethau

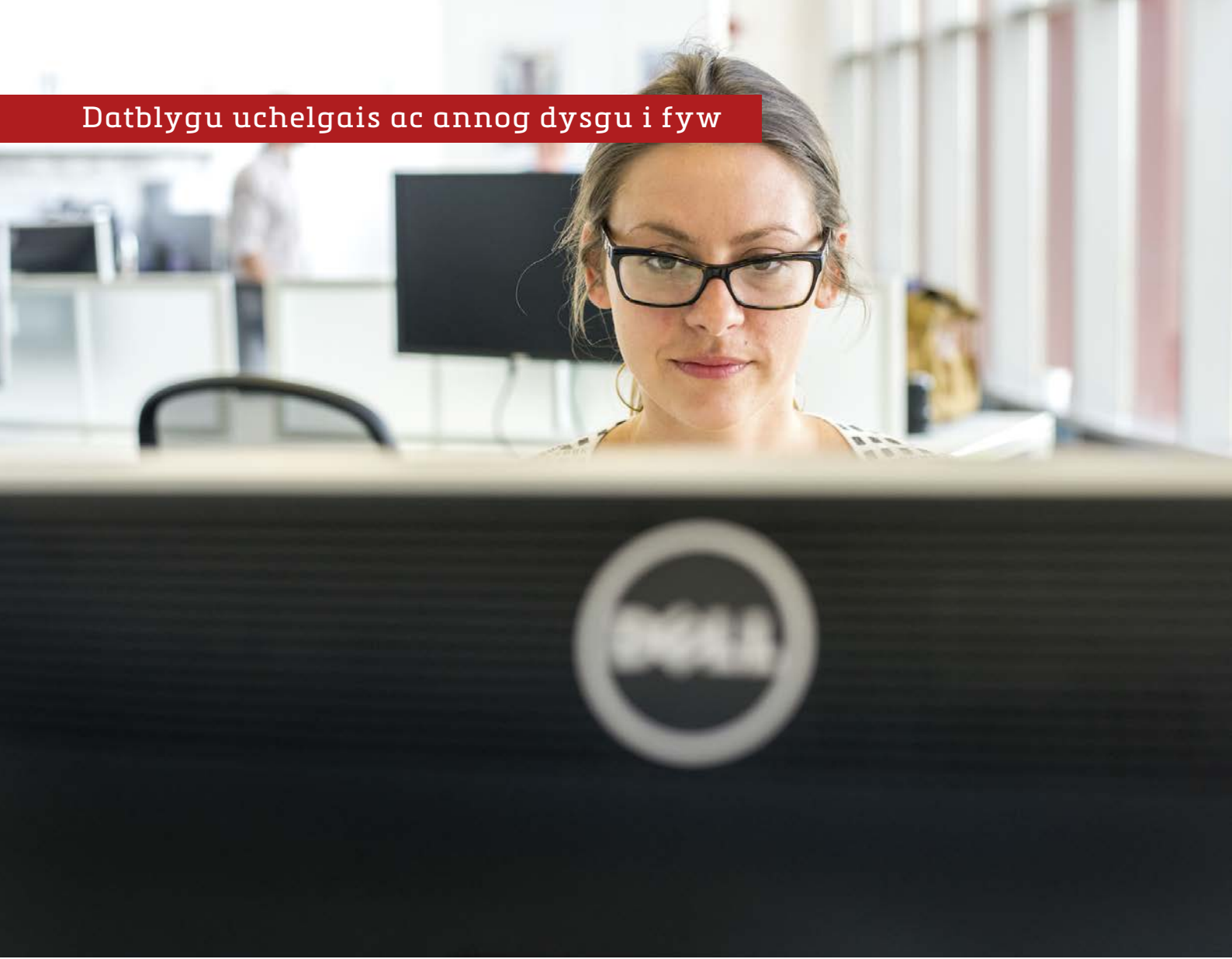
cyhoeddus. Mae gennym gyfle unigryw fel llywodraeth i osod esiamp. I wneud hynny, mae angen inni arwain y ffordd drwy wneud y defnydd gorau o'n hysgogiadau polisi i egluro sut y byddwn yn gweithredu.

Byddwn yn:

- Gweithio gyda datblygwyr, rheoleiddwyr a darparwyr seilwaith ynni i sicrhau bod ynni carbon isel yn cael ei gynhyrchu cyn gynted â phosibl, yn unol â'n targedau y bydd 70 y cant o'r trydan a ddefnyddir yng Nghymru yn deillio o ffynonellau adnewyddadwy o Gymru erbyn 2030 a bod capasiti ynni adnewyddadwy lleol yng Nghymru yn cyrraedd 1GW erbyn 2030.
- Nodi sut y byddwn yn lleihau allyriadau sy'n deillio o adeiladau, gan gynnwys gwneud hynny drwy'n polisi ar safonau adeiladu newydd a thrwy ddatblygu dull hirdymor i wella effeithlonrwydd ein stoc dai bresennol o ran ynni.
- Cyflawni'n huchelgais i'r sector cyhoeddus fod yn garbon niwtral erbyn 2030 – gan ddefnyddio'r gallu sylweddol i brynu sydd gan y sector cyhoeddus yng Nghymru i egluro a sbarduno camau gweithredu.
- Sicrhau bod defnyddio adnoddau'n effeithlon yn rhan annatod o'n rhaglen cymorth i fusnesau bach a chanolig i'w helpu i arloesi drwy ddefnyddio caffael yn y sector cyhoeddus i greu cyfleoedd newydd i

weithgynhyrchu adnoddau yn effeithlon yng Nghymru.

- Datblygu'r rheoliadau o dan Ran 4 o Ddeddf yr Amgylchedd (Cymru) 2016 er mwyn sicrhau bod busnesau yng Nghymru yn ailgylchu mwy.



Beth rydym am ei gyflawni?

Rydym yn awyddus i helpu mwy o bobl i elwa i'r eithaf ar gyfleoedd dysgu a gwaith. Credwn fod hyn yn bosibl lle y caiff pobl gefnogaeth i ddatblygu'r cydnerthedd, y sgiliau, y brwdfrydedd a'r creadigrwydd y mae eu hangen arnynt i addasu i fyd gwaith sy'n parhau i newid. Dyma fyd lle y bydd awtomatiaeth yn creu swyddi newydd wrth inni ddatgarboneiddio'n heconomi, cynyddu allforion a chefnogi poblogaeth gynyddol hŷn.

Rydym yn awyddus i ddatblygu gweithlu a busnesau sy'n fwy parod ar gyfer gwaith cynllunio a buddsoddi ar gyfer yr hirdymor,

ynghyd ag ymrwymiad i Ddeddf Llesiant Cenedlaethau'r Dyfodol, gan gynnwys hybu'r Gymraeg a'r uchelgais i gyrraedd miliwn o siaradwyr Cymraeg erbyn 2050.

Pam rydym yn gwneud hyn?

Mae angen inni ymateb i'r ffaith bod natur gwaith, busnes ac, yn wir, y gymdeithas ei hun yn newid. Caiff hyd at 10 y cant o'r holl swyddi yn economi Cymru eu colli a'u creu bob blwyddyn. Rydym yn awyddus i sicrhau bod y swyddi newydd sy'n cael eu creu'n rhai mwy cynhyrchiol. Yn y dyfodol bydd pobl yn fwyfwy tebygol o newid swyddi ac felly bydd swyddi o'r

fath yn golygu bod ganddynt fwy o gyfleoedd a chyfleoedd gwell.

Rydym yn gwybod mai gwella lefelau sgiliau pobl o bob cefndir a lle yng Nghymru ac annog gwell cyswllt rhwng y sgiliau hynny ac anghenion cyflogwyr yw'r ffordd orau o greu gwell swyddi, cyflogau uwch a gwell canlyniadau iechyd. Mae'r newidiadau hyn yn helpu i leihau'r bwlch cyflogau rhwng menywod a dynion, rhwng pobl anabl a'u cydweithwyr a rhwng pobl o wahanol gefndiroedd ethnig a diwylliannol. Golyga'r ffaith fod gennym boblogaeth gynyddol hŷn fod angen inni fanteisio ar ddoniau pawb am gyfnod hirach ac mae'n

rhaid inni sicrhau nad ydym yn gwastraffu gallu ein gweithwyr hŷn.

Sut bydd hyn yn gweithio?

Yn amlwg mae gan Lywodraeth Cymru swyddogaeth allweddol o safbwynt cefnogi cyflogadwyedd pobl ar draws Cymru. Byddwn yn datblygu **Cynllun Cyflenwi Cyflogadwyedd** newydd ar gyfer Cymru a fydd yn symleiddio'r cymorth a gaiff ei gynnig i'r bobl hynny sy'n chwilio am swydd yn ogystal â'r rheini y mae arnynt angen cymorth i gael gwell swydd. Bydd cydweithio â chyflogwyr yn ogystal ag ystyried anghenion pobl hunangyflogedig yn gwbl allweddol i lwyddiant y dull hwn, sy'n canolbwyntio ar anghenion yr unigolyn. Rydym yn newid cymorth cyflogadwyedd drwy gyflwyno rhaglen newydd, Cymru'n Gweithio, o fis Ebrill 2019 ymlaen. Bydd

y rhaglen hon yn gallu ymateb i anghenion unigolion, cyflogwyr a'r farchnad lafur. Bydd unigolion yn gallu cael gafael ar y cymorth cywir i ddiwallu eu hanghenion penodol nhw drwy Borth Cyngor Cyflogaeth newydd.

Byddwn hefyd yn cydweithio â phartneriaid ar draws Cymru er mwyn cynorthwyo'r bobl hynny sydd bellaf o'r farchnad swyddi, yn arbennig y rheini sy'n wynebu problemau iechyd meddwl ac iechyd corfforol, gan wella eu hyder a chael gwared ar rwystrau, gan gynnwys trafndiaeth, tai a gofal. Byddwn yn cefnogi pobl economaidd anweithgar i ganfod swyddi cynaliadwy a da. Drwy fabwysiadu ffordd gadarn o weithio ar draws Llywodraeth Cymru, byddwn yn dangos ein hymrwymiad i helpu pawb i weld eu gwerth o fewn cymdeithas a hefyd weld bod pobl eraill yn eu gwerthfawrogi nhw.

Byddwn yn cydweithio ag arweinwyr ysgolion, athrawon, rhieni, llywodraethwyr ysgolion, prifysgolion, awdurdodau lleol a chonsortia addysg rhanbarthol er mwyn gwella safonau a chyflawniad yn ein hysgolion a'n colegau.

Conglfaen ein cynllun gweithredu ar addysg sef – **Addysg yng Nghymru: Cenhadaeth ein Cenedl** yw ymrwymiad i ddatblygu cwrwclwm newydd a fydd yn rhoi safonau uwch o lythrennedd a rhifedd i bobl ifanc yng Nghymru, ynghyd â gwell cymhwysedd digidol a dwyieithog, a fydd yn eu galluogi i ddatblygu'n unigolion llawn mentergarwch a all feddwl yn greadigol. Wrth inni anelu at godi safonau o fewn yr ystafell ddosbarth, byddwn yn buddsoddi mewn datblygu proffesiwn addysg o'r radd flaenaf er mwyn gwella cyrhaeddiad a helpu Cymru i gyflawni safonau uchel yn y dulliau



rhyngwladol a ddefnyddir i fesur cyflawniad disgyblion.

Byddwn hefyd yn **hyrwyddo cyfleoedd profiad gwaith** a hefyd yn annog cyflogwyr i ymwneud yn uniongyrchol â'n hysgolion a'n colegau fel bod disgyblion a myfyrwyr o bob oedran yn cael cyfle i brofi gweithleoedd ac fel eu bod yn elwa ar ennill arbenigedd ymarferol yn y pwnc a'r alwedigaeth y byddant yn eu dewis.

Byddwn yn gwneud pob ymdrech i **sicrhau bod mwy o fenywod yn cael eu cynrychioli mewn meysydd a arferai gael eu hystyried yn feysydd i ddynion yn bennaf**. Byddwn hefyd yn creu rhaglenni penodol er mwyn annog merched i ganolbwyntio ar bynciau STEM, a hynny cyn iddynt ddewis eu hopsiynau TGAU, a byddwn yn gwneud popeth o fewn ein gallu i leihau'r bwlch cyflog rhwng y rhywiau.

Byddwn yn anelu at **gynnig y cymorth sydd ei angen er mwyn rhoi'r cyfle i bobl sydd ag anghenion gofalu i ymuno neu ailymuno â'r farchnad swyddi**. Bydd ein cynnig gofal plant di-dâl ar gyfer plant 3 a 4 oed yn ein helpu i gyflawni hyn. Byddwn hefyd, lle y bo modd, yn cefnogi'r rheini sy'n gofalu am y genhedlaeth hŷn.

Byddwn yn **cyflwyno system gynllunio strategol ar gyfer cyflenwi addysg a sgiliau ar draws addysg ôl-16**, gan gydweithio â'r Partneriaethau Sgiliau Rhanbarthol i sicrhau, pan fo hynny'n bosibl ac yn ymarferol, fod y gwaith hwn yn cynnwys ein sectorau cenedlaethol

a sylfaen. Byddwn yn asesu ac yn paru sgiliau ag anghenion yr economi, gan adeiladu ar yr ymrwymiad yn **Ffyniant i Bawb i weithio gyda'r Partneriaethau Sgiliau Rhanbarthol i ragweld anghenion sgiliau yn y dyfodol**. Bydd gwaith cynllunio a chyflenwi addysg a sgiliau ôl-16 yn cynnwys cysylltiadau cadarn ag awdurdodau lleol a chonsortia rhanbarthol er mwyn sicrhau bod pob rhan o'r system addysg yn canolbwyntio ar ddiwallu anghenion dysgwyr, cyflogwyr a chymunedau ehangach.

Erbyn 2021 **byddwn yn cyflenwi 100,000 o brentisiaethau ar gyfer pobl o bob oedran** a fydd yn cydfynd ag anghenion ein heconomi. Bydd gennym darged o gynnig o leiaf 20,000 o brentisiaethau bob blwyddyn. Bydd ein darpariaeth o brentisiaethau'n canolbwyntio ar sectorau cenedlaethol a sylfaen a bydd yn rhoi blaenoriaeth i recriwtio a hyfforddi pobl ifanc a'r bobl sy'n newydd i'w swyddi. Bydd pwyslais cynyddol yn ogystal ar brentisiaethau lefel uwch ar lefel 3 ac uwch. O fewn y sectorau cenedlaethol a sylfaen bydd prentisiaethau'n cael eu darparu ar lefel is, a byddai disgwyl bod cyfle i'r bobl sy'n cofrestru ar y rhaglenni hyn symud ymlaen i lefelau uwch ac i well swyddi gyda'u cyflogwyr. Byddwn yn parhau'n ymrwymedig i ddarparu sgiliau drwy gyfrwng y Gymraeg er mwyn cefnogi'r targed o greu miliwn o siaradwyr Cymraeg erbyn 2050.

Sicrhau bod gan bawb y sgiliau cywir ar gyfer byd sy'n newid



Beth rydym am ei gyflawni?

Rydym yn awyddus i greu cymdeithas ffyniannus a theg lle y mae busnesau a gwasanaethau cyhoeddus yn anelu'n barhaus at greu cynhyrchion a gwasanaethau newydd ynghyd â ffyrdd newydd o helpu pobl i gael yr hyn sydd ei angen arnynt a'r hyn y maent ei eisiau. Yr hyn sy'n gyrru'r twf economaidd a'r cynnydd cymdeithasol hwn yw ymchwil, arloesedd a datblygu'r sgiliau cywir ar gyfer byd sy'n newid.

Er mwyn hyrwyddo ac annog y gweithgareddau hyn mae angen inni fuddsoddi mewn gwaith ymchwil a datblygu a hefyd wella'r cysylltiadau rhwng ein prifysgolion, ein cwmnïau, ein gwasanaethau cyhoeddus a'n sefydliadau cymunedol.

Pam rydym yn gwneud hyn?

Mae angen inni fasnacheiddio ac elwa ar ddyfeisiadau, darganfyddiadau a gwaith arloesol newydd er mwyn gwella

perfformiad economi Cymru a helpu mwy o bobl i gael y gwasanaethau cyhoeddus a chymunedol y maent yn dymuno eu cael. Drwy annog gwaith arbrofi, prototeipio, treialu a lle y bo'n briodol, fabwysiadu cynhyrchion newydd a ffyrdd newydd o wneud pethau, gallwn greu mwy o fusnesau a gwasanaethau cyhoeddus a fydd hefyd yn rhai gwell.

Sut bydd hyn yn gweithio?

Byddwn yn dwyn ynghyd, drwy'r Comisiwn Addysg Drydyddol ac Ymchwil newydd, yr holl gyllid a reolir gan Lywodraeth Cymru ar gyfer gwaith ymchwil er mwyn adlewyrchu blaenoriaethau Cymreig, gan gynnal y manteision sydd ynghlwm wrth gysylltiadau cenedlaethol a sefydliadol rhwng gwaith ymchwil, arloesedd, gwaith datblygu sgiliau ac addysgu. Byddwn yn gwneud hyn drwy fuddsoddi'n benodol mewn gwaith ymchwil a gwaith arloesi mewn prifysgolion, gan gydnabod rhagoriaeth, gwobrwyo cyflawniad a blaenoriaethu masnacheiddio a chamau olaf y raddfa ar gyfer mesur pa mor barod yw technoleg.

Byddwn yn anelu at elwa i'r eithaf ar y cyllid sydd ar gael ar gyfer gwaith ymchwil a gwaith arloesi o ffynonellau ar draws y DU a thu hwnt. Byddwn yn cydweithio â Chomisiwn Addysg Drydyddol ac Ymchwil Cymru (TERCfW), y GIG a busnesau er mwyn cynyddu nifer ac ansawdd y ceisiadau a gyflwynir i gyrff a sefydliadau Cymru, y DU, Ewrop a rhai rhyngwladol. Byddwn hefyd yn cymryd camau er mwyn paratoi colegau addysg bellach, prifysgolion a darparwyr dysgu seiliedig ar waith ar gyfer y cyfleoedd a fydd ynghlwm wrth ffynonellau newydd o gyllid ar gyfer ymchwil ac arloesedd ar ôl i'r DU adael yr Undeb Ewropeaidd.

Gan ddechrau â'r Clwstwr Lled-ddargludyddion Cyfansawdd yng Nghasnewydd a'r Athrofa Ymchwil Gweithgynhyrchu Uwch

ym Mrychdyn, a chan adeiladu ar gryfderau presennol fel Sefydliad y Gwyddorau Biolegol, Amgylcheddol a Gwledig (IBERS) yn Aberystwyth a'r Ganolfan Beirianeg Cynnyrch Cynaliadwy ar gyfer Haenau Diwydiannol Gweithredol Arloesol (SPECIFIC) ym Mhrifysgol Abertawe, byddwn yn buddsoddi'n ddetholus mewn cyfleusterau ymchwil ac arloesedd allweddol er mwyn cefnogi technolegau newydd a datblygu busnesau ym mhob rhan o Gymru. Ymysg buddsoddiadau allweddol ym maes ymchwil yn y dyfodol mae Parc Technoleg Fodurolog yng Nghymoedd y De a Chanolfan Ymchwil Dur ym Mhort Talbot.

Byddwn yn cyflawni'r ymrwymiad yn *Ffyniant i Bawb* i ddatblygu ymhellach y cysylltiadau a'r ymwneud rhwng prifysgolion, diwydiant a'r GIG a gofal cymdeithasol i ysgogi twf economaidd drwy ymchwil gymhwysol a thrwy arloesi. Rydym yn ailbennu ffocws yr Hwb Gwyddorau Bywyd er mwyn rhoi newidiadau ar waith yn gyflymach, creu gwerth ar draws system iechyd a gofal Cymru, a'i gwneud yn haws i bartneriaethau trawsnewidiol ddatblygu a ffynnu.

Byddwn yn annog ac yn hwyluso diwylliant entrepreneuriaidd yng Nghymru, a phennu targedau ar gyfer nifer y myfyrwyr sy'n dechrau cwmnïau ar ôl gadael yr ysgol, coleg a phrifysgol. Mae arloesedd ac entrepreneuriaeth yn un o'n Meysydd Gweithredu. Rydym yn awyddus i ddwyn ynghyd gapasiti entrepreneuriaidd ac

arloesedd er mwyn sicrhau mwy o fusnesau newydd, sector BBaChau ffyniannus a mentrau sy'n arloesi. Bydd Syniadau Mawr, targedu Entrepreneuriaeth leuenctid a menter Creu Sbarc yn cydweithio ag ysgolion, corfforaethau, y byd academiaidd, sefydliadau cyllid ac entrepreneuriaid er mwyn creu diwylliant sy'n sbarduno entrepreneuriaeth. Bydd hyn, ar y cyd â Busnes Cymru, yn sicrhau bod modd i entrepreneuriaid fanteisio'n ddidrafferth ar gymorth i gychwyn, tyfu a chynnal eu busnesau. Byddwn yn parhau i gydweithio â phrifysgolion, colegau a chwmnïau preifat er mwyn gwella'r cymorth gan ganolfannau deori ac arloesi ar gyfer cwmnïau newydd yng Nghymru, gan adeiladu ar gryfderau fel seiberddiogelwch a hefyd dargedu meysydd i'w datblygu fel y rhyngwyd pethau a dadansoddeg data. Byddwn hefyd yn herio darparwyr addysg uwch i ymgeisio am y Siarter Busnesau Bach a statws campws Changemaker.

Byddwn yn cynnig cyngor a chymorth o'r radd flaenaf i BBaChau ac entrepreneuriaid drwy Busnes Cymru, gan sicrhau cysylltiadau rhwng Gyrfa Cymru, y sector preifat a'r Banc Datblygu i greu dull cydgysylltiedig a siop un stop sy'n gwella effeithlonrwydd ac effeithiolrwydd.

Wrth inni baratoi at ddyfodol a fydd yn cael ei lywio gan arloesedd a diwydiannau uwch-dechnoleg, mae'n allweddol ein bod yn hyrwyddo cyfleoedd rhan-amser a chyfleoedd i raddedigion. Golyga

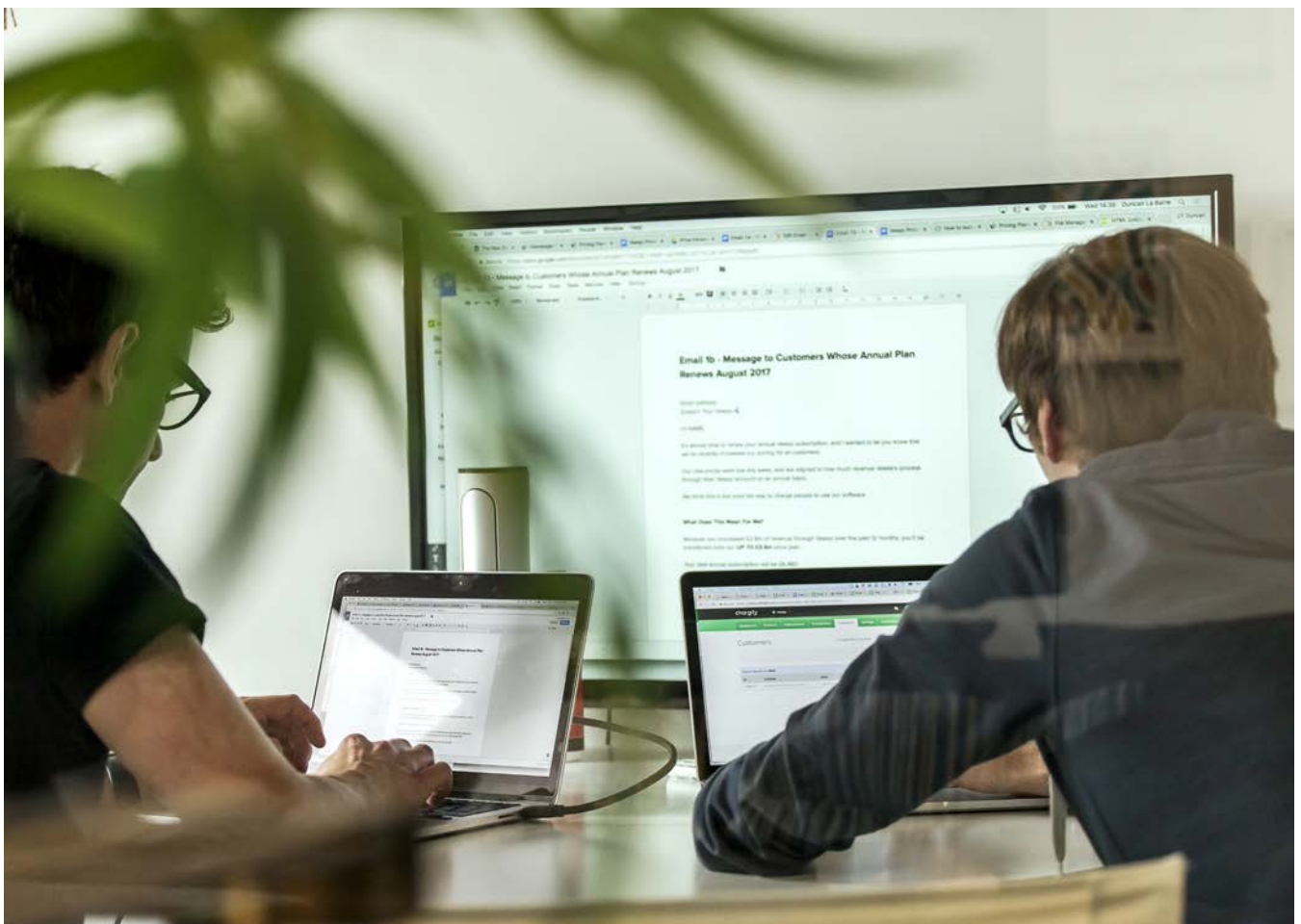
hyn mai ni fydd y wlad gyntaf yn Ewrop i gyflwyno cymorth cynhaliaeth cyfatebol ar gyfer israddedigion, graddedigion ac uwchraddedigion amser llawn a rhan-amser. Byddwn yn edrych ar y cymorth sydd ar gael i ddysgwyr ym maes addysg bellach ac oedolion sy'n ddysgwyr er mwyn annog mwy o bobl i fanteisio ar y ddarpariaeth sy'n cael ei chynnig a'u galluogi i gwblhau eu cyrsiau a symud ymlaen, ac yn arbennig bobl o grwpiau heb gynrychiolaeth ddigonol. Byddwn yn adolygu'r modd yr ydym yn cyllido'r cymorth ar gyfer dysgu gydol oes mewn perthynas â sgiliau technegol ar gyfer oedolion sy'n ddysgwyr. Byddwn hefyd yn gwneud mwy

i annog pobl sy'n graddio yng Nghymru i aros yng Nghymru drwy gynnwys amodoldeb mewn cyrsiau a bwrsariau lle y bo modd a lle y bo'n briodol.

Byddwn yn addasu'r fformiwla cyllido cenedlaethol ar gyfer Colegau Addysg Bellach fel y bo modd ehangu cyrsiau lle y mae galw uwch gan gyflogwyr a dysgwyr, ar sail tystiolaeth gan Bartneriaethau Sgiliau Rhanbarthol a lle y mae'r rhagolygon ar gyfer dysgwyr sy'n cwblhau'r cyrsiau hyn yn dda.

Byddwn yn cynllunio, a hynny ar y cyd â phartneriaid, fuddsoddiadau mewn adeiladau ysgolion, colegau a phrifysgolion

a seilwaith arall. Byddwn hefyd yn annog y sefydliadau hyn i agor eu cyfleusterau i fusnesau a grwpiau cymunedol, gan adeiladu ar ein hegwyddor o fuddsoddiad cyhoeddus sydd â diben cymdeithasol. Caiff mesurau newydd eu cyflwyno er mwyn helpu dysgwyr a chyflogwyr i ennyn gwell dealltwriaeth o gyflawniadau colegau, prifysgolion a darparwyr prentisiaethau, gan asesu ar sail y cymwysterau a gyflawnwyd ac ansawdd y swyddi a gaiff eu hennill, gan gynnwys y busnesau newydd a gaiff eu sefydlu.





Beth rydym am ei gyflawni?

Byddwn yn creu seilwaith cysylltiedig a fydd yn cefnogi twf a buddsoddiad. Ein ffyrdd, ein rheilffyrdd, ein porthladdoedd, ein meysydd awyr, ein seilwaith ynni a'n rhwydweithiau digidol yw'r prif wythiennau sy'n sail i'n heconomi. Bydd yn rhaid wrth rwydweithiau cadarn ac addas at y diben os ydym am ddarparu ar gyfer y twf a ddisgwyllir yn y dyfodol mewn cerbydau trydan, ac os ydym hefyd am ymateb i newidiadau ehangach yn y system ynni. Byddwn yn hwyluso gwaith i ddarparu safleoedd ac adeiladau modern a fydd yn caniatáu i fusnesau dyfu ac a fydd hefyd yn denu cyfleoedd buddsoddi.

Pam rydym yn gwneud hyn?

Mae ansawdd a chapasiti'n seilwaith ffisegol, ein seilwaith ynni a'n seilwaith digidol yn hollbwysig i dwf cynhwysol a hefyd i lesiant. Rydym ni ein hunain yn chwarae rhan hanfodol wrth fuddsoddi yn ein seilwaith, a thrwy wneud hynny, rydym yn cyfrannu mewn o leiaf bedair ffordd at yr agenda amlinellir yn y Cynllun hwn:

- Mae'n bwysig o ran sbarduno cynhyrchiant a thwf. Mae yna dystiolaeth sy'n cefnogi hynny ac sy'n dangos bod pobl, busnesau a lleoedd, at ei gilydd, yn fwy cynhyrchiol ac yn llwyddo'n well i sicrhau twf os oes gwell cysylltiadau rhyngddynt.

- Mae'n hanfodol i gynhwysiant ac i lesiant. Mae ansawdd ein seilwaith yn gynhaliath i gymunedau cydlynus a chysylltiedig, ac mae'n galluogi pobl i gael gafael ar y gwasanaethau y mae eu hangen arnynt i gadw'n iach, i ddysgu ac i ymwneud ag eraill.
- Mae'n hanfodol er mwyn creu lleoedd, gan sicrhau'r effeithiau economaidd gorau posibl yn y lleoedd hynny, a chan sbarduno adfywio. Os oes gan leoedd seilwaith da, gallant gefnogi amrywiaeth o weithgareddau economaidd ac maent yn lleoedd deniadol i fyw, i ddysgu, i weithio ac i fuddsoddi ynddynt.

- Mae'n cefnogi'r arbedion maint a'r effeithiau rhwydwaith sy'n gysylltiedig â chlystyru – mae seilwaith o ansawdd yn golygu y gall pobl fod yn nes at swyddi a'i bod yn haws i fusnesau gysylltu â'i gilydd, gan helpu i drosglwyddo syniadau, i ledaenu arloesedd, ac i sicrhau bod gan bobl y sgiliau priodol ar gyfer swyddi. Mae'r holl ffactorau hyn yn dylanwadu'n fawr ar gynhyrchiant a thwf.

Sut bydd hyn yn gweithio?

Er mwyn gwireddu'r agenda hon, bydd gofyn inni wneud y defnydd gorau o'r asedau sydd gennym, ond bydd yn rhaid inni wneud mwy hefyd er mwyn:

- Cynllunio'n buddsoddiad mewn ffordd a fydd yn sicrhau'r budd mwyaf i bobl ac i'r economi.
- Cyllido'n seilwaith yn effeithlon, lle bo modd, gan ddefnyddio'n hadnoddau ni i ddenu adnoddau sydd gan eraill.
- Gwneud y gorau o'r gallu sydd gennym i brynu drwy fynd ati ar y cyd i gynllunio, i gaffael ac i reoli asedau.
- Gwneud y defnydd gorau o'r ysgogiadau rheoleiddiol sydd ar gael inni a pharhau i bwysu ar Lywodraeth y DU er mwyn sicrhau bod polisi ar lefel y DU yn cyflawni dros Gymru.
- Cyflawni'r prosiectau seilwaith trafndiaeth y manylir ynddynt yn y Cynllun Cyllid Trafndiaeth Cenedlaethol, gan gynnwys yr M4, Metro'r Gogledd a Metro'r De, porth gogledd-ddwyreiniol

yr A494, a'r Drydedd Bont ar draws Afon Menai, ond gan ganolbwyntio ar yr un pryd ar ddarparu seilwaith i gefnogi Teithio Llesol ledled Cymru.

Y nodau strategol a ganlyn fydd sylfaen ein gwaith yn hyn o beth:

Cynnig arweinyddiaeth gref wrth lunio seilwaith Cymru yn y dyfodol

Byddwn yn sbarduno cydweithio ar lefel ranbarthol drwy Gynlluniau Datblygu Strategol. Bydd y rhain yn pennu cyfeiriad ar gyfer cynllunio defnydd tir, trafndiaeth a thai.

Drwy'n Prif Swyddogion Rhanbarthol a Trafndiaeth Cymru, byddwn yn gweithio gyda phartneriaid lleol, gan gynnwys awdurdodau lleol ac awdurdodau trafndiaeth rhanbarthol, er mwyn sicrhau gwaith cynllunio o ansawdd sy'n cyd-fynd ag anghenion economi'r dyfodol i:

- Sicrhau bod y rhwydwaith trafndiaeth presennol mor effeithlon ag y bo modd drwy fynd i'r afael â thagfeydd a manau cul;
- Cysylltu pobl a chymunedau drwy sicrhau bod seilwaith trafndiaeth newydd yn cael ei gynllunio law yn llaw â seilwaith arall, gan gynnwys cartrefi, tir cyflogaeth a gwasanaethau cyhoeddus.

Byddwn yn gweithio i sicrhau bod cymaint o ofod preswyl, busnes a hamdden ag y bo modd o fewn cyrraedd ar droed i drafndiaeth gyhoeddus er mwyn gwella cysylltedd a gwneud mwy o gyfraniad at leihau olion traed carbon.

Byddwn yn ei gwneud yn ofynnol i bawb sy'n darparu gwasanaethau cyhoeddus (gan gynnwys ni ein hunain) fynd ati yn yr un ffordd i integreiddio ac i gynllunio'r gwasanaethau a ddarperir – bydd angen iddynt fod yn gynaliadwy, bydd angen sicrhau eu bod ar gael i bawb, eu bod yn integredig ac yn canolbwyntio ar anghenion pobl, cymunedau a busnesau.

Datblygu mewn ffordd strategol

Byddwn yn cynllunio'n buddsoddiad yn unol â Deddf Llesiant Cenedlaethau'r Dyfodol er mwyn llywio'n buddsoddiadau a darparu prosiectau seilwaith a fydd yn ein helpu i sicrhau'r budd mwyaf posibl i'r genhedlaeth hon ac i genedlaethau'r dyfodol. Bydd hynny'n cynnwys cydleoli gwasanaethau a'u darparu'n ddigidol, a phan na fydd modd gwneud hynny, byddwn yn sicrhau bod ein seilwaith yn cefnogi newid moddol at ffordd o ddarparu a fydd yn fwy cynaliadwy ac yn cynhyrchu llai o garbon. Bydd hyn yn cynnwys darparu trafndiaeth gyhoeddus fwy integredig a fydd yn cynhyrchu llai o garbon, yn ogystal â cherdded a beicio.

Bydd Comisiwn Seilwaith Cenedlaethol Cymru yn llywio'n gwaith a byddwn yn cydweithio mewn ffordd agored â sefydliadau ar draws y rhanbarthau i nodi anghenion Cymru o ran seilwaith economaidd ar gyfer y 5-30 mlynedd nesaf. Bydd y gwaith hwn yn llywio dyfodol y Fframwaith Datblygu Cenedlaethol a'r ffordd y byddwn yn mynd ati i ddatblygu ac i ddarparu seilwaith.

Byddwn yn paratoi Cynllun newydd ar gyfer Buddsoddi yn Seilwaith Cymru a fydd yn nodi'n blaenoriaethau o ran buddsoddiad strategol ac yn rhoi cyfrif manwl o fuddsoddiad yn y rhanbarthau ac yn y sectorau ar draws Cymru hyd at 2021.

Byddwn yn sicrhau band eang cyflym a dibynadwy ar draws Cymru, gan adeiladu ar lwyddiant Cyflymu Cymru, a byddwn yn parhau i fuddsoddi yn rhwydwaith y sector cyhoeddus i sicrhau bod sefydliadau yn y sector cyhoeddus yng Nghymru yn gallu manteisio ar y seilwaith band eang y mae ei angen arnynt er mwyn darparu gwasanaethau cyhoeddus ardderchog.

Byddwn yn galluogi'r bumed genhedlaeth o rwydweithiau symudol i gael ei chyflwyno drwy'r farchnad ac yn gweithredu i hybu cysylltedd symudol, gan gadw'r ddysgl yn wastad rhwng manteision gwell signal symudol i'r economi leol, a'r angen i warchod ein tirwedd. Byddwn yn gweithio gyda chwmnïau technolegau symudol ac Ofcom i greu atebion

arloesol, a hynny'n benodol mewn ardaloedd gwledig – lle mae'n topograffi'n gryn her. Er nad yw polisi telathrebu yn fater sydd wedi'i ddatganoli i Gymru, rydym wedi cyhoeddi cynllun gweithredu sy'n hoelio sylw ar naw maes lle gallwn ddefnyddio'n pwerau i wella cysylltedd a chapasiti symudol.

Byddwn yn amlinellu cynllun strategol ar gyfer trafndiaeth er mwyn cysylltu pobl â swyddi, cymunedau â gwasanaethau, a chyfleusterau busnesau â thwf a marchnadoedd. Rydym yn cydnabod pa mor bwysig yw cysylltedd o fewn Cymru ei hun a chyda gweddill y DU a'r byd i fusnesau ac i bobl, a byddwn yn blaenoriaethu buddsoddiad ar gysylltedd ac ar y dechnoleg sy'n ei alluogi.

Bydd Trafndiaeth Cymru yn gweithio gyda'n timau rhanbarthol newydd, gyda'r awdurdodau trafndiaeth rhanbarthol sydd wrthi'n cael eu datblygu, a'n partneriaid i greu rhwydwaith trafndiaeth gyhoeddus integredig, a fydd yn cynnwys y rhwydwaith rheilffyrdd a'r rhwydwaith bysiau. Ar ôl y llwyddiant a gafwyd gyda'r model a ddefnyddiwyd i gaffael maes awyr Caerdydd, bydd mwy a mwy o'r rhwydwaith hwnnw'n dod yn eiddo uniongyrchol i Trafndiaeth Cymru neu'n cael ei redeg ganddo. Wrth ddatblygu'r rhwydwaith, byddwn yn canolbwyntio ar anghenion teithwyr, a bydd y ddiogel, yn ddibynadwy, yn fforddiadwy ac yn garbon isel.

Byddwn yn datblygu modelau trafndiaeth manwl ar gyfer pob rhanbarth ar draws Cymru ac yn eu defnyddio'n sail i benderfyniadau ar gynllunio defnydd tir a thrafndiaeth.

Byddwn yn sefydlu partneriaeth rhwng yn sector cyhoeddus a'r sector preifat er mwyn sicrhau bod y rheini sy'n defnyddio, yn datblygu ac yn gweithgynhyrchu cerbydau awtomataidd a cherbydau trydan yn gallu gwireddu manteision y technolegau trawsnewidiol hyn, gan leihau allyriadau carbon a sicrhau budd economaidd i Gymru o'r chwyldro yn y maes modur. Byddwn yn creu'r amodau cywir ar gyfer cyflenwyr, datblygwyr a defnyddwyr er mwyn cefnogi seilwaith cynhwysfawr i wefru cerbydau. Bydd y seilwaith hwn ar gael ar draws Cymru a bydd y gwaith o'i ddarparu yn cael ei arwain gan y sector preifat.

Byddwn yn datgarboneiddio'n rhwydweithiau trafndiaeth ac yn gwella'r aer yn y cymunedau a wasanaethir ganddynt. Er mwyn helpu yn hyn o beth, byddwn yn cyflwyno amrywiaeth o fesurau a fydd â'r nod o sicrhau bod gan bob tacsî a bws yng Nghymru ôl troed di-garbon ymhen 10 mlynedd.

Prosesau cynllunio a chydysnio symlach

Byddwn yn cyhoeddi'r Fframwaith Datblygu Cenedlaethol terfynol erbyn hydref 2020. Bydd yn nodi lle mae angen twf a seilwaith o bwysigrwydd cenedlaethol a sut y gall y system gynllunio helpu i'w

sicrhau. Bydd yn pennu cyfeiriad ar gyfer Cynlluniau Datblygu Lleol a Strategol ac yn hwyluso'r gwaith o wneud penderfyniadau ynghylch Datblygiadau o Arwyddocâd Cenedlaethol.

Byddwn yn annog ac yn cefnogi awdurdodau cynllunio lleol i hyrwyddo diwylliant a fydd yn hybu ac yn meithrin busnesau. Bydd hynny'n cynnwys lleihau nifer y cysyniadau y bydd angen eu cael cyn bwrw ymlaen â datblygiad. Bydd busnesau'n cael eu hannog i fanteisio ar wasanaethau cyn ymgeisio statudol er mwyn gwireddu'r nod cyffredin o sicrhau datblygu priodol a fydd yn diwallu anghenion y genhedlaeth

hon a chenedlaethau'r dyfodol am ddatblygiad economaidd cynaliadwy.

Wrth inni fynd ati i ddiwygio llywodraeth leol, byddwn yn sicrhau bod gwasanaethau cynllunio yn gynaliadwy a'u bod yn gallu manteisio ar yr arbenigedd y mae ei angen arnynt i'w helpu i wneud penderfyniadau mewn ffordd amserol ac effeithiol.

Byddwn yn mynd ati yn ystod 2018 i ymgynghori ar y trefniadau ar gyfer proses gydsynio newydd symlach ar gyfer seilwaith. Bydd hynny'n golygu y bydd angen cryn dipyn yn llai o gysyniadau cyn bwrw ymlaen â datblygiad.

Cael mwy am ein harian

Er inni wneud cryn gynnydd yn ystod y degawd diwethaf wrth gaffael a chyflenwi cynlluniau trafndiaeth newydd ac wrth gynnal y ddarpariaeth sy'n bodoli eisoes, credwn y gallwn gyflawni mwy drwy gynllunio cyllidebau mewn ffordd fwy clir a hirdymor a thrwy symleiddio'r ffordd yr ydym yn mynd ati i gaffael, i reoli ac i gynnal ein hasedau. Drwy wneud hynny, gallwn roi mwy o sicrwydd i gyflenwyr er mwyn iddynt fedru buddsoddi.

Am y tro cyntaf, byddwn yn ymrwmo i raglen pum mlynedd o gyllid cyfalaf ar gyfer trafndiaeth

Cymru a'r Gororau



drwy Trafnidiaeth Cymru, a hynny ar gyfer gwaith cynnal a chadw ac ar gyfer prosiectau newydd. Bydd hynny'n fodd i sicrhau y byddwn yn gallu cyflawni'r prosiectau hynny yn y ffordd fwyaf effeithlon ac effeithiol a bydd gennym brif darged o sicrhau arbedion effeithlonrwydd o 15-20% ar draws y portffolio buddsoddi pum mlynedd ar gyfer prosiectau newydd. Mae'r targed hwn yn un uchelgeisiol ac yn un a all gymryd amser i'w gyrraedd ond wedi dweud hynny, byddai effaith targed o'r fath gyfystyr â miliynau o bunnoedd dros gyfnod o 10 mlynedd. Bydd hefyd y rhoi'r hyder i gadwyn gyflenwi'r diwydiant adeiladu buddsoddi yn y dyfodol, o ran cyfalaf a hefyd o ran sgiliau.

Hefyd, pryd bynnag y bydd modd llunio achos busnes derbyniol, byddwn yn gwneud Trafnidiaeth Cymru yn uniongyrchol gyfrifol am y trefniadau cyflenwi presennol. Byddwn hefyd yn sicrhau bod ein gwariant ar seilwaith yn cael yr effaith ehangaf bosibl drwy gadw'r ddysgl yn wastad rhwng y cyfleoedd sy'n deillio o gyfuno contractau i greu cynlluniau mwy, a'r cyfleoedd i rannu contractau'n dalpiau llai er mwyn cynnig rhagor o gyfleoedd drwy gadwyni cyflenwi lleol.

Darparu safleoedd ac adeiladau cyflogaeth modern ar gyfer busnesau cynhenid sy'n tyfu ac er mwyn denu buddsoddiad

Mae angen safleoedd ac adeiladau modern ar Gymru er mwyn i fusnesau fedru ehangu a thyfu, felly byddwn yn mynd ati i ymyrryd pan fo'r farchnad ym methu. Byddwn yn gwneud hynny naill ai drwy gymell buddsoddiad gan ddatblygwyr a buddsoddwyr, neu drwy greu consortia datblygu a fydd yn caniatáu inni fanteisio ac elwa i'r eithaf ar ein Metros, neu drwy ymrwymo i ddarparu safleoedd ac adeiladau yn uniongyrchol mewn rhannau o Gymru lle nad yw'r sector preifat yn barod i fuddsoddi.

Byddwn yn amlinellu amserlen gyflenwi a fydd yn canolbwyntio ar brosiectau sy'n flaenoriaeth ar gyfer rhanbarthau'r Gogledd, y Canolbarth a'r De-orllewin, a'r De-ddwyrain. Bydd yn cynnwys darpariaeth ar gyfer anghenion o ran darparu safleoedd ac adeiladau newydd a fydd yn dod i'r amlwg mewn blaenoriaethau polisi megis Rhaglen Tasglu'r Cymoedd a Wylfa Newydd.

Hyrwyddo a diogelu lle Cymru yn y byd



Beth rydym am ei gyflawni?

Mae globaleiddio'n dod â heriau a chyfleoedd i Gymru a rhaid inni baratoi economi Cymru ar eu cyfer. Mae'r penderfyniad i adael yr Undeb Ewropeaidd wedi creu dyfodol ansicr a byddwn yn gweithio gyda busnesau ac eraill i ymateb i unrhyw newid i'r ffordd yr ydym yn masnachu â'n gilydd.

Mae Cymru'n agored i fusnes a byddwn yn parhau'n agored ac yn gystadleuol i fewnfuddsoddwyr o bob rhan o'r byd. Ein blaenoriaethau yw helpu busnesau i gadw'u masnach yn Ewrop a hefyd i chwilio am gyfleoedd allforio newydd ym marchnadoedd eraill y byd. Yr amcanion yw:

- Gwella proffil, enw da a dylanwad Cymru.
- Datblygu a chynnal ein cysylltiadau o gwmpas y byd i helpu i hyrwyddo Cymru a helpu busnesau i dyfu.

- Cydweithio drwy rannu gwybodaeth ac arferion gorau.
- Cryfhau economi Cymru.

Bydd cyflawni'r amcanion hyn yn ein helpu i wireddu'n hymrwymiad yn *Ffyniant i Bawb* i **ddatblygu brand llwyddiannus Cymru**.

Pam rydym yn gwneud hyn?

Mae Cymru yn wlad sy'n edrych y tu hwnt i'w ffiniau a thua'r dyfodol. Mae ganddi amgylchedd o'r radd flaenaf i fuddsoddi, gweithio, byw ac astudio ynddo ac i ymweld ag ef ac mae ein diwylliant, treftadaeth a'n hiaith yn gwneud Cymru yn wlad unigryw yn y byd.

Mae economi Cymru wedi'i chymhathu'n glos â Marchnad Sengl yr UE ac mae rhyw 60% o allforion Cymru yn mynd i'r UE a thua hanner ein mewnforyn yn dod ohono. Hefyd, mae llawer o gydrannau o Gymru yn cael eu hymgorffori mewn nwyddau a gwasanaethau sy'n cael eu

hallforio i'r UE o rannau eraill y DU. Mae llwyddiant Cymru i ddenu cwmnïau o wledydd eraill i fuddsoddi yma dros y degawdau yn seiliedig i raddau arwyddocaol ar ein gallu i werthu i farchnad yr UE o fwy na 500 miliwn o gwsmeriaid.

Rydym yn dadlau y dylai'r DU drafod o blaid mynediad llawn a dilyffethair i'r Farchnad Sengl a chredwn y dylai'r DU aros yn yr Undeb Tollau. Pa beth bynnag a ddigwydd, wnawn ni ddim troi ein cefnau ar ein partneriaid masnachol yn Ewrop nac ar draws y byd. Mae gan Gymru economi ddeinamig sy'n cynnig cyfleoedd masnachu a buddsoddi gwych. Mae gennym gwmnïau technoleg o fri rhyngwladol, cyfleusterau ymchwil a datblygu rhagorol a gweithlu medrus. Byddwn yn gweithio gyda busnesau i hyrwyddo cynnyrch o Gymru ledled y byd ac yn helpu allforwyr, buddsoddwyr a phartneriaethau.

Sut bydd hyn yn gweithio?

Brand a Marchnata

Byddwn yn hyrwyddo Cymru drwy:

- Feithrin brand unol ar gyfer Cymru fel lle i fuddsoddi, gweithio, byw ac astudio ynddo ac i ymweld ag ef.
- Datblygu brand digidol cryf drwy brosiect Porth Digidol Cymru, gyda phwyslais penodol ar wales.com fel y wefan sy'n uno.
- Defnyddio ymgyrchoedd twristiaeth fel y prif gyfrwng ar gyfer hyrwyddo Cymru yn y DU a thu hwnt.
- Cystadlu i gynnal digwyddiadau chwaraeon a diwylliannol mawr i gynyddu proffil Cymru drwy'r diwydiant digwyddiadau byd-eang.
- Defnyddio'n diwylliant i gefnogi ymgyrchoedd i hyrwyddo buddiannau economaidd a masnachol Cymru a datblygu'n delwedd dramor.

Masnach a Buddsoddi

Rydym wedi blaenoriaethu allforion a masnach. Gwyddom fod allforwyr yn dod yn fwy hyblyg wrth iddyn nhw ymateb i heriau'r farchnad a bod addasu gwasanaethau neu gynnyrch ar gyfer marchnadoedd newydd yn sbarduno creadigrwydd ac arloesedd. Byddwn yn:

- Annog busnesau i allforio drwy ymgyrch farchnata newydd, gan ddefnyddio'n hallforwyr llwyddiannus fel esiamplau.

- Gweithio gyda busnesau i drechu'r heriau a ddaw yn sgil gadael yr UE.

- Gweithio gyda grwpiau o gwmnïau cenedlaethol a rhanbarthol i rannu arferion gorau a manteisio ar ein cryfderau thematig.

- Darparu gwybodaeth allweddol am allforio.

Byddwn yn gweithio gyda'n partneriaid, gan gynnwys yr Adran Fasnach Ryngwladol a'r Swyddfa Dramor a Chymanwlad, i helpu'n hallforwyr i gael hyd i farchnadoedd newydd. Byddwn yn:

- Rhoi help arbenigol iddyn nhw wrth fentro i farchnad newydd, gan gynnwys cael hyd i gwsmeriaid posibl a'u cyflwyno.
- Hyrwyddo cyfleoedd yn eu marchnadoedd targed.
- Helpu busnesau i ymweld â'u marchnadoedd targed, fel unigolion ac fel grwpiau.
- Hyrwyddo Cymru ac allforwyr Cymru mewn ffeiriau masnach dramor.

Byddwn yn sicrhau bod gan ddiwydiannau Cymru lais cryf wrth inni ddatblygu polisi masnach yn y dyfodol a byddwn yn gwrando ar farn a phryderon busnesau ac yn eu hystyried.

Rydym hefyd yn ystyried y posibiliadau ar gyfer datblygu marchnadoedd newydd, er enghraifft yr economi carbon isel er mwyn inni allu gwneud y gorau o'r cyfleoedd i fuddsoddi yng Nghymru. Bydd ein gweithgarwch o ran denu mewnfuddsoddwyr yn seiliedig ar bedair elfen:

- Deall y farchnad, yr hyn sy'n sbarduno cwmnïau, a chyfleoedd i Gymru.

- Datblygu cynnig 'mynd i'r farchnad' Cymru.

- Helpu busnesau drwy, ymhlith eraill, yr Adran Fasnach Ryngwladol, cymdeithasau masnachu tramor, darparwyr gwasanaethau proffesiynol ac asiantwyr eiddo.

- Cyflwyno'r cynnig yn uniongyrchol i gwmnïau mewn digwyddiadau, seminarau a chysylltiadau uniongyrchol.

Ehangu Swyddfeydd Rhyngwladol

Byddwn yn ehangu'n hól troed rhyngwladol, **ar sail asesiad o gyfleoedd economaidd i hyrwyddo busnesau Cymru.**

Mae gennym bresenoldeb eisoes ym mhrif ranbarthau buddsoddi'r byd: Gogledd America, Ewrop, y Dwyrain Canol ac Asia. Mae ein presenoldeb yn y marchnadoedd allweddol hyn yn caniatáu inni fynd ar ôl cyfleoedd i fasnachu a buddsoddi, meithrin cysylltiadau a rhwydweithiau a hyrwyddo Cymru.

Yn 2018, byddwn yn agor swyddfeydd yng Nghanada, yr Almaen, Ffrainc a Qatar. Byddwn yn edrych eto ar ein marchnadoedd ac yn neilltuo adnoddau newydd lle gwelwn gyfleoedd da.

Gweithio ar y cyd

Mae gan Weinidogion Cymru rôl uniongyrchol a hanfodol o ran cefnogi cysylltiadau busnes a diplomyddol ar y lefelau

uchaf. Gan weithredu ar draws y llywodraeth, byddwn yn:

- Cyhoeddi rhaglen flynyddol o ddigwyddiadau dramor er mwyn i gwmnïau allu cwrdd â chwsmeriaid a mynd i arddangosfeydd a sioeau masnach.
- Pan fo hynny'n briodol, cynnal digwyddiadau hyrwyddo masnach ar y cyd â gweithgarwch diwylliannol a gweithgarwch arall er mwyn hyrwyddo Cymru o fewn y farchnad e.e. aelodaeth Cymru o Raglen Ymgysylltu'r Massachusetts Institute of Technology (MIT) neu daith Opera Cenedlaethol Cymru, er mwyn gwneud y gorau o'r cyfleoedd. Byddwn yn cynnal rhaglen o ddigwyddiadau drwy'r byd ar ddydd Gŵyl Dewi i godi'n proffil mewn marchnadoedd strategol dramor.
- Manteisio ar ymweliadau tramor Gweinidogion Cymru i godi proffil Cymru ymhlith busnesau, sefydliadau rhyngwladol, llywodraethau tramor a phenderfynwyr allweddol.
- Manteisio ar y datblygiadau masnachol ym Maes Awyr Caerdydd, gan gynnwys y gwasanaethau newydd rhwng Caerdydd a Doha a fydd yn dechrau ym mis Mai 2018 ac yn agor cysylltiadau rhyngwladol deinamig a newydd.
- Symbylu ac yn cefnogi rhaglen o ymweliadau diplomyddol a masnachol â Chymru i hybu dealltwriaeth gliriach o'r hyn sydd gennym i'w gynnig.

- Meithrin trefniadau cryfach a mwy ffurfiol â rhanbarthau cyffiniol yn Lloegr i fanteisio ar y cyfleoedd y gall cadwyni cyflenwi gweithgynhyrchu eu cynnig ar ôl Brexit a sicrhau bod busnesau Cymru yn elwa ar fentrau masnachu amlranbarthol, fel y rheini a gynhelir dan faner y Northern Powerhouse neu'r Ymgyrch 'Great'.
- Cydnabod y rôl ryngwladol y mae'n Prifysgolion yn ei chwarae a hefyd bwysigrwydd economaidd y cysylltiadau buddiol y maent yn eu meithrin gyda'r byd ehangach drwy fyfyrwyr, gwaith ymchwil a busnesau.

Effaith Gadael yr UE

Mae penderfyniad y DU i adael yr UE yn golygu newid ein perthynas â'r UE a gweddi y byd. Mae economi Cymru yn parhau'n un agored sy'n wynebu tuag allan ac mae ein Papur Gwyn, '*Diogelu Dyfodol Cymru*,' yn amlinellu'n prif fuddiannau.

Mae rhyw 60 y cant o allforion 'cyfan' Cymru yn mynd i'r UE. Rhaid inni sicrhau **mynediad llawn a dirwystr i'r Farchnad Sengl** ac rydym am i'r DU aros yn rhan o'r Undeb Tollau â'r UE. Mae'r ansicrwydd ynghylch sefyllfa'r DU yn niweidiol ac mae Llywodraeth Cymru wedi ymrwmo i wneud popeth posibl i ennyn hyder buddsoddwyr a busnesau yng Nghymru.

Rydym yn amddiffyn buddiannau Cymru'n ffyrnig yn ein trafodaethau â Llywodraeth y DU. Rydym wedi gofyn i Lywodraeth y DU

ymgyngori'n effeithiol â ni wrth iddi drafod Cytundebau Masnachu Rydd ryngwladol newydd er mwyn gwneud yn siŵr ei bod yn ystyried ac yn amddiffyn buddiannau Cymru. Mynnwn lais cryf i Gymru yn y trefniadau masnachu a reolir gan Lywodraeth y DU.

Ein Perthynas ag Ewrop

Rydym wedi ymrwmo i **feithrin a chynnal partneriaethau ag Ewrop**. Mae Llywodraeth Cymru'n yn gwerthfawrogi'i pherthynas â'i ffrindiau a'i chymdogion yn Ewrop ac ni fydd gadael yr UE yn newid y ffaith sylfaenol honno. Y tu allan i'r UE, byddwn yn ymrwmo i gynnal perthynas gydweithredol â gwledydd a rhanbarthau yn Ewrop yn unol â'n buddiannau cyffredin mewn meysydd fel masnachu a buddsoddi, datblygu economaidd, arloesi, addysg, yr amgylchedd, y newid yn yr hinsawdd, y môr a diwylliant.

Byddwn yn rhoi blaenoriaeth i'n perthynas â'n cymdogion agosaf yn Iwerddon a Llydaw gan chwilio ar yr un pryd am gyfleoedd i greu a chynnal cysylltiadau a rhwydweithiau eraill. Mae Cymru'n elwa ar gyd-destun trawsffiniol a rhyngwladol yn llawer o'r meysydd y mae'n gyfrifol amdanynt. Datblygwyd y gyd-destun hwnnw ar ôl blynyddoedd o fod yn aelod o'r UE. Y tu allan i'r UE, byddwn yn gweithio hyd yn oed yn galetach a chyda mwy o ymroddiad i sicrhau nad yw Cymru'n troi'n ynysig a digyfaill.

Y Camau Nesaf

Mae ein Cynllun yn disgrifio'n gweledigaeth ar gyfer twf cynhwysol, wedi'i adeiladu ar seiliau cadarn, diwydiannau cryf y dyfodol a rhanbarthau cynhyrchiol.

Rydym yn byw mewn oes o newid na welwyd ei debyg o'r blaen ond mae'r cyfleoedd yn anferthol – dyma'r bedwaredd oes ddiwydiannol a bydd yn effeithio arnom i gyd ac ar bob busnes a phob cymuned. Mae arfogi'n pobl, lleoedd a busnesau i allu wynebu'r dyfodol yn hyderus yn gyfrifoldeb aruthrol. Ond ni allwn wneud hynny ar ein pen ein hunain.

Drwy'r Cynllun hwn, rydym yn rhoi arweiniad o ran pennu'r cyfeiriad y mae angen inni ei deithio a galwn ar eraill i ymuno â ni ar y daith. Wrth inni ddilyn y trywydd newydd hwn, rydym am i'n busnesau, ein sefydliadau addysgu, ein hundebau llafur a'r gymdeithas sifig ehangach oll chwarae eu rhan i newid ein dyfodol o heddiw ymlaen.

Gwyddom na all Cynllun ar ei ben ei hun weddnewid Cymru er gwell. I sicrhau newid go iawn, rhaid ei roi ar waith a'i gyflawni'n effeithiol. Rydym yn ymrwymo i weithio gyda phartneriaid cymdeithasol ac eraill i roi priif elfennau'r Cynllun hwn ar waith.

Dyna pam, ar ôl cyhoeddi'r Cynllun hwn, y byddwn yn cynnal rhaglen o ymgysylltu a fydd yn dylanwadu ar y ffordd y byddwn yn ei roi ar waith ac yn ei gyflawni. Bydd hynny'n cynnwys ymgysylltu ar roi'r Contract Economaidd a Datblygu Economaidd Rhanbarthol ar waith.

Mae'n huchelgais yn anferth ac mae'r Cynllun hwn yn golygu newid clir. Nid yw'r newid hwnnw wedi'i gyfyngu i bolisiau unigol ond mae'n mynd at wraidd y ffordd yr awn i'r afael â phethau a sut yr awn ati i greu atebion. Mae'n cefnogi newid mawr i'n diwylliant a'n hymddygiad ac i'n ffordd o weithio – y tu allan i'r llywodraeth ac oddi mewn iddi.

Mae angen inni ddeall y camau yr ydym yn eu cymryd a chydabod wrth gwrs fod rhif y gwllith o ffactorau y tu allan i reolaeth Llywodraeth Cymru yn dylanwadu ar ganlyniadau economaidd. Mae polisïau Llywodraeth y DU, trafodaethau gadael yr UE a chyflwr economi'r byd i gyd yn cael dylanwad aruthrol.

Mae'r dangosyddion llesiant cenedlaethol yn fframwaith clir a chyson ar gyfer mesur y canlyniadau yr ydym yn awyddus i'w gweld fel cenedl. Yn unol â'r strategaeth yn *Ffyniant i Bawb*, byddwn yn eu defnyddio i dracio cynnydd dros y tymor hwy.

Agenda yw'r cynllun hwn ar gyfer y tymor hir ac er bod gennym ffydd yn y camau y mae'n eu cynnig, byddwn yn parhau i gloriannu'n polisïau, rhaglenni ac ymyriadau er mwyn sicrhau eu bod yn parhau'n berthnasol i fyd cyfnewidiol.

