



Llywodraeth Cynulliad Cymru  
Welsh Assembly Government

Cymry Ifanc  
Young Wales

[www.cymru.gov.uk](http://www.cymru.gov.uk)

# Gwella Gwasanaethau a Systemau Camddefnyddio Sylweddau

Gofal Integredig i  
Blant a Phobl Ifanc  
hyd at 18 oed sy'n  
Camddefnyddio  
Sylweddau

Mawrth 2011



## Trosolwg

Y ddogfen hon yw'r bedwaredd un a'r un derfynol mewn cyfres o ganllawiau a gyhoeddwyd gan Is-adran Diogelwch Cymunedol Llywodraeth Cynulliad Cymru o dan y "Fenter Gwella Gwasanaethau a Systemau" a lansiwyd yn 2009 i helpu partneriaid i ddatblygu gwasanaethau camddefnyddio sylweddau integredig o safon. Y canllawiau a gyhoeddwyd eisoes yn y gyfres yw:

- Safonau Craidd ar gyfer Gwasanaethau Camddefnyddio Sylweddau
- Sefydlu Byrddau Cynllunio Ardal Camddefnyddio Sylweddau
- Gofal Integredig a Llwybrau Gofal Integredig ar gyfer Gwasanaethau Camddefnyddio Sylweddau i Oedolion yng Nghymru.

Nod y ddogfen hon yw rhoi canllawiau gweithredol i bartneriaid ar y broses fanwl o ddatblygu gwasanaethau gofal a thriniaeth integredig i blant a phobl ifanc, hyd at 18 oed, sydd â phroblemau camddefnyddio sylweddau. Mae'n dwyn ynghyd y dystiolaeth ddiweddaraf o effeithiolrwydd ar draws y pedair haen o wasanaethau a chanllawiau cyhoeddus y Cynulliad Cenedlaethol ar faterion diogelu, cydsyniad a chyfrinachedd.

## Rhagor o wybodaeth a dogfennau cysylltiedig

Gellir gwneud cais am fersiynau o'r ddogfen hon mewn print bras, mewn Braille neu mewn ieithoedd eraill.

Ceir fersiwn electronig o'r ddogfen hon ar wefan Llywodraeth Cynulliad Cymru – [www.cymru.gov.uk/substancemisuse](http://www.cymru.gov.uk/substancemisuse)

## Manylion Cyswllt

Am ragor o wybodaeth am y canllawiau hyn cysylltwch â'ch Tîm Cyngori Rhanbarthol ar Gamddefnyddio Sylweddau:

### Gogledd Cymru

Llywodraeth Cynulliad Cymru  
Sarn Mynach  
Cyffordd Llandudno  
LL31 9RZ  
Ffôn: 0300 062 5457

### Gwent

Llywodraeth Cynulliad Cymru  
Parc Busnes Rhyd-y-car  
Merthyr Tudful  
CF48 1UZ  
Ffôn: 01685 729088

### De Cymru

Llywodraeth Cynulliad Cymru  
Parc Busnes Rhyd-y-car  
Merthyr Tudful  
CF48 1UZ  
Ffôn: 01685 729103

### Dyfed Powys

Llywodraeth Cynulliad Cymru  
Adeiladau'r Llywodraeth  
Teras Picton  
Caerfyrddin  
Sir Gaerfyrddin  
SA31 3BT  
Ffôn: 01267 225310

# Cynnwys

## Adran

## Rhif y Dudalen

<b>1 Cyflwyniad</b>	3
Diben y Ddogfen	3
Cefndir	3
<b>2 Datblygu Systemau Gofal a Thriniaeth Lleol</b>	5
Datblygu darpariaeth i ddiwallu anghenion pobl ifanc	5
Confensiwn y Cenhedloedd Unedig ar Hawliau'r Plentyn	5
Atal drwy ddarparu mynediad i wasanaethau craidd	5
Grwpiau mewn Perygl	5
Gwasanaethau sy'n Canolbwyntio ar y Teulu	6
<b>3 Strwythurau Cynllunio</b>	7
Gwaith Partneriaeth a Chynllunio Strategol Statudol	7
Cynllunio Datblygiad a Rheoli Perfformiad Gwasanaethau Lleol	8
<b>4 Darparu Gwasanaethau Lleol</b>	10
Y Dull Pedair Haen o Weithredu	10
Diffiniad a Disgrifiad o'r Gwasanaeth	12
Llwybrau a Phrotocolau Cyfeirio	12
Meini Prawf ar gyfer Mynediad a Throthwyon	13
Asesu, Rheoli Gofal ac Adolygu (Haenau 3 a 4)	14
Diogelu Plant a Phobl Ifanc	15
Cydsyniad a Chyfrinachedd	17
Cynllunio Trefniadau Gadael a Chymorth Ôl-ofal	18
Safonau Craidd ar gyfer Gwasanaethau Camddefnyddio Sylweddau	18
Mesurau Canlyniadau	18
Trosglwyddo i Wasanaethau Oedolion	19
Cynnwys Plant a Phobl Ifanc yn y Gwaith o Gynllunio Gwasanaethau	20
<b>5 Sail Dystiolaeth</b>	20
Haenau 1 a 2	21
Haenau 3 a 4	21
<b>6 Datblygu'r Gweithlu</b>	22
<b>7 Gweithredu</b>	23
<b>Rhestr Termiau</b>	24

<b>Cyfeiriadau</b>		25
Atodiad 1	Llwybr Gofal Lefel Uchel i Blant a Phobl Ifanc sy'n Camddefnyddio Sylweddau	30
Atodiad 2	Fframwaith ar gyfer Asesu Plant mewn Angen a'u Teuluoedd	31
Atodiad 3	Dust with Alcohol - Saesneg yn unig	32
Atodiad 4	Adnodd Sgrinio am Sylweddau Amlasiantaeth (MAAST)	36
Atodiad 5	Gwasanaethau Iechyd Meddwl Plant a Phobl Ifanc - Disgrifiad o'r pedair haen o wasanaethau a ddarperir	37
Atodiad 6	Cytundeb Rhannu Gwybodaeth Bersonol Cymru (WASPI)	38
Atodiad 7	Rhannu Gwybodaeth Bersonol am Blant a Phobl Ifanc	43
Atodiad 8	Crynodeb o Gamau Gweithredu	44

# 1. Cyflwyniad

## Diben y Ddogfen

1.1 Mae'r ddogfen hon wedi'i hanelu'n bennaf at sefydliadau partner cyfansoddol Partneriaethau Diogelwch Cymunedol sy'n gyfrifol am gynllunio a chomisiynu gwasanaethau camddefnyddio sylweddau, Partneriaethau Plant a Phobl Ifanc, Partneriaethau Iechyd, Gofal Cymdeithasol a Lles a darparwyr gwasanaethau trin camddefnyddio sylweddau. Hon yw'r bedwaredd ddogfen a'r un derfynol mewn cyfres o ganllawiau a gyhoeddwyd gan Is-adran Diogelwch Cymunedol Llywodraeth Cynulliad Cymru o dan y "Fenter Gwella Gwasanaethau a Systemau" a lansiwyd yn 2009 i helpu partneriaid i ddatblygu gwasanaethau camddefnyddio sylweddau integredig o safon. Y canllawiau a gyhoeddwyd eisoes yn y gyfres yw:

- Safonau Craidd ar gyfer Gwasanaethau Camddefnyddio Sylweddau<sup>i</sup>.
- Sefydlu Byrddau Cynllunio Ardal Camddefnyddio Sylweddau<sup>ii</sup>.
- Gofal Integredig a Llwybrau Gofal Integredig ar gyfer Gwasanaethau Camddefnyddio Sylweddau i Oedolion yng Nghymru<sup>iii</sup>.

1.2 Nod y ddogfen hon yw rhoi canllawiau gweithredol i bartneriaid ar y broses fanwl o ddatblygu gwasanaethau gofal a thriniaeth integredig i blant a phobl ifanc, hyd at 18 oed (ar drothwy eu pen-blwydd yn 18 oed), sydd â phroblemau camddefnyddio sylweddau. Mae'n dwyn ynghyd y dystiolaeth ddiweddaraf o effeithiolrwydd ar draws y pedair haen o wasanaethau a chanllawiau cyhoeddiedig y Cynulliad Cenedlaethol ar faterion diogelu, cydsyniad a chyfrinachedd.

1.3 Mae'r term camddefnyddio sylweddau yn cwmpasu cyffuriau anghyfreithlon a chyffuriau ar bresgripsiwn, alcohol, meddyginiaethau dros y cownter a sylweddau anwedol.

## Cefndir

1.4 Mae strategaeth camddefnyddio sylweddau Cymru 'Gweithio gyda'n gilydd i leihau niwed, 2008-2018' yn amlinellu gweledigaeth ar gyfer integreiddio gwasanaethau:

"...ein gweledigaeth yw system lle bydd defnyddwyr gwasanaethau'n symud yn ddi-fwlch rhwng gwasanaethau, neu'n cael gafael ar nifer o wasanaethau sy'n cefnogi ei gilydd, heb fod yn ymwybodol o anghenraid eu bod yn cael eu darparu gan wahanol ddarparwyr gwasanaethau neu wahanol sectorau. Dylem geisio sicrhau nad oes angen mwy nag un asesiad a lleihau'r risg bod pobl yn rhoi'r gorau i'r gwasanaeth, yn enwedig pan fydd defnyddwyr yn aros i symud o'r naill wasanaeth i'r llall."

(Llywodraeth Cynulliad Cymru, 2008)

1.5 Mae'r weledigaeth hon yn ategu'r gofyniad i gynllunio a darparu gwasanaethau plant a phobl ifanc ar y cyd a nodir mewn canllawiau statudol a gyhoeddwyd yn Cynllunio ar y Cyd i Wella Canlyniadau<sup>iv</sup> ac a ailddatgenir yn y ddogfen ymgynghori 'Cynlluniau Plant a Phobl Ifanc Canllawiau Dros Dro 2011-14'.

1.6 Yn ystod yr ychydig flynyddoedd diwethaf mae Llywodraeth Cynulliad Cymru a'i phartneriaid wedi gwneud cryn gynnydd o ran datblygu gwasanaethau camddefnyddio sylweddau i blant a phobl ifanc. O dan y strategaeth camddefnyddio sylweddau flaenorol, cyflwynwyd rhaglen addysg camddefnyddio sylweddau genedlaethol mewn ysgolion, sef 'Rhoglen Graidd Cyswllt Ysgolion Cymru Gyfan', sydd bellach yn cael ei darparu fel rhan o gyfnodau allweddol yn y rhan fwyaf o ysgolion cynradd ac uwchradd ledled Cymru. Ei nod yw darparu rhaglen graidd o wybodaeth gywir, cyson a chredadwy am gamddefnyddio sylweddau a gwybodaeth arall am ddiogelwch cymunedol a ddefnyddiwyd i ddatblygu mentrau atal ychwanegol a bennwyd yn lleol. Erbyn hyn mae'r rhaglen hon hefyd yn cael ei darparu mewn Unedau Cyfeirio Disgyblion ac Unedau Anawsterau Emosiynol, Cymdeithasol ac Ymddygiadol mewn nifer o ardaloedd awdurdodau lleol yng Nghymru.

1.7 At hynny, bydd cyflwyno strategaeth genedlaethol ar gyfer gwasanaethau cwnsela mewn ysgolion yn sicrhau bod mwy o gymorth personol ar gael i blant a phobl ifanc. Disgwylir y bydd gan lawer o'r rhai sy'n defnyddio'r gwasanaethau hyn broblemau camddefnyddio sylweddau ac mae'r strategaeth cwnsela yn nodi bod angen sicrhau bod cwnselwyr wedi cael hyfforddiant ar yr agweddau hyn. Mae hefyd yn nodi bod angen i wasanaethau cwnsela ddatblygu protocolau ar gyfer gweithio gydag asiantaethau eraill gan gynnwys cyfeiriadau at asiantaethau camddefnyddio sylweddau. Mae cymorth i ymdrin â phroblemau personol, cymdeithasol, emosiynol a chorfforol sy'n rhwystro unigolion rhag gwireddu eu potensial hefyd yn un o chwe elfen y Llwybrau Dysgu ar gyfer pobl ifanc 14-19 oed.

1.8 O flwyddyn i flwyddyn, mae'r Gronfa Weithredu ar Gamddefnyddio Sylweddau wedi cynyddu'n sylweddol a gofynnwyd i bartneriaid flaenoriaethu gwasanaethau i blant a phobl ifanc. O 2010-11, mae Llywodraeth Cynulliad Cymru wedi rhoi £3 miliwn ychwanegol o arian cylchol yn y Gronfa (Refeniw) Weithredu ar Gamddefnyddio Sylweddau yn benodol i wella darpariaeth trin camddefnyddio sylweddau leol i bobl ifanc dan 18 oed. Yn ganolog i hyn mae datblygu dulliau cyfannol o weithredu ac ehangu ymyriadau seicogymdeithasol a therapiau seicolegol i ysgogi pobl ifanc, ymgysylltu â hwy, eu trin a sicrhau eu bod yn parhau i fanteisio ar driniaeth a chymorth. Mae'r cyfryw ddulliau gweithredu yn hanfodol i sicrhau y gellir cynnwys teulu ehangach a rhwydweithiau cymdeithasol pobl ifanc mewn cynghrair therapiwtig ac y cyflawnir ymyriadau sy'n trin problemau camddefnyddio sylweddau yn effeithiol.

1.9 Mae strategaeth iechyd meddwl plant a phobl ifanc Llywodraeth Cynulliad Cymru 'Busnes Pawb - Gwasanaethau Iechyd Meddwl Plant a Phobl Ifanc' yn cydnabod bod ffactorau risg ar gyfer camddefnyddio sylweddau a phroblemau iechyd meddwl yn debyg ac mae rhai ffynonellau yn amcangyfrif lefelau uchel o gydfodolaeth ar gyfer y ddau fath o broblem. Felly, mae gan Wasanaeth Iechyd Meddwl Plant a Phobl Ifanc (CAMHS) rôl hanfodol i'w chwarae o ran sicrhau y darperir gwasanaethau priodol i blant a phobl ifanc sy'n camddefnyddio sylweddau a sicrhau'r gwelliannau a chyflawni'r targedau a nodir yn 'Chwalu'r Rhwystrau: Ateb y Sialensau'.

## 2. Egwyddorion Arweiniol - Datblygu Systemau Gofal a Thriniaeth Lleol

### Datblygu darpariaeth i ddiwallu anghenion pobl ifanc

2.1 Dylid datblygu gwasanaethau i ddiwallu anghenion plant a phobl ifanc, yn enwedig y rhai sydd fwyaf tebygol o gamddefnyddio sylweddau a wynebu'r canlyniadau gwael sy'n deillio o hynny.

2.2 Dylid ystyried tystiolaeth ar yr ymyriadau a'r dulliau gweithredu mwyaf effeithiol wrth ddatblygu gwasanaethau (gweler adran 5 ar dudalen 20). Mae'n bwysig bod y ddarpariaeth o wasanaethau ar gael ar bob haen o angen (Haenau 1 - 4) (gweler tudalennau 10-11) a'i bod yn diwallu anghenion amrywiol plant a phobl ifanc gan gynnwys y rhai sy'n dod o'r grwpiau hynny sydd fwyaf agored i niwed. Dylai cyngor a gwybodaeth am gyffuriau a gwasanaethau i bobl ifanc a'u teuluoedd fod ar gael yn hwylus a dylid eu rhoi mewn ffordd sy'n briodol ac yn berthnasol iddynt.

2.3 Dylid cynnwys plant, pobl ifanc, eu teuluoedd a'u gofalwyr yn y gwaith o gynllunio a llywio'r ddarpariaeth gwasanaethau leol.

### Confensiwn y Cenhedloedd Unedig ar Hawliau'r Plentyn

2.4 Yn ystod 2011, daw'r Mesur arfaethedig ynghylch Hawliau Plant a Phobl Ifanc (Cymru) yn gyfraith gwlad. Ymhlith pethau eraill, bydd hwn yn gosod dyletswydd ar Weinidogion Cymru i roi sylw priodol i Gonfensiwn y Cenhedloedd Unedig ar Hawliau'r Plentyn pan fyddant yn arfer eu pwerau.

2.5 Mae Llywodraeth y DU (syn cynnwys Cymru) eisoes yn un o lofnodwyr Confensiwn y Cenhedloedd Unedig ar Hawliau'r Plentyn (UNCRC), ond mae'r ddyletswydd benodol hon ar Gymru yn un ychwanegol. Unwaith y daw'r Mesur yn gyfraith gwlad, mae'n debyg y bydd goblygiadau yn y dyfodol i Bartneriaethau Diogelwch Cymunedol, Byrddau Cynllunio Ardal Camddefnyddio Sylweddau a darparwyr gwasanaethau. Cyhoeddir canllawiau pellach maes o law.

### Atal drwy ddarparu mynediad i wasanaethau craidd

2.6 Dylai gwasanaethau craidd priodol megis gwasanaethau iechyd, addysg, tai a chymorth teuluol fod ar gael i bobl ifanc. Mae darparu'r cyfryw wasanaethau wrth wraidd rhaglenni sy'n ceisio atal, gohirio neu drin problemau camddefnyddio sylweddau. Mae'n hanfodol bod gan y rhai sy'n staffio'r cyfryw wasanaethau ddigon o wybodaeth am gamddefnyddio sylweddau i allu nodi'r broblem yn gywir a chyfeirio'r unigolyn at y gwasanaeth priodol.

### Grwpiau mewn Perygl

2.7 Mae angen rhoi sylw penodol i ddarparu ar gyfer y grwpiau canlynol sydd 'mewn perygl'. Dylai protocolau fod ar waith i sicrhau y gall unigolion ddefnyddio gwasanaethau arbenigol yn ddi-oed pan fo angen:

- Plant camddefnyddwyr sylweddau niweidiol neu beryglus. Mae rhieni sy'n camddefnyddio sylweddau yn gysylltiedig ag ystod o ganlyniadau gwael i blant a phobl ifanc, gan gynnwys camddefnyddio sylweddau yn gynnar.
- Plant sy'n chwarae triwant yn barhaus a phlant sydd wedi'u gwahardd o'r ysgol - Ceir lefelau uwch o gamddefnyddio sylweddau ymhlith plant sy'n chwarae triwant yn barhaus a phlant sydd wedi'u gwahardd o'r ysgol.

Dylid cynnal asesiadau camddefnyddio sylweddau ac ymyriadau priodol gyda phlant sydd wedi'u gwahardd o'r ysgol ym mhob lleoliad darpariaeth addysgol amgen gan gynnwys y rhai sy'n mynd i unedau cyfeirio disgyblion. Yn yr un modd, dylid sgrinio pob plentyn sy'n chwarae triwant yn barhaus am broblemau camddefnyddio sylweddau ac, os yw'n briodol, dylid cynnal asesiad cynhwysfawr o'i anghenion a rhoi cymorth priodol iddo gyda'r nod o'i ddechre i addysg brif ffrwd.

- Mae Plant mewn Angen, gan gynnwys plant sy'n "Derbyn gofal", yn grŵp sy'n arbennig o agored i niwed ac mae'n hanfodol bod y plant hyn yn cael asesiad iechyd cyfannol sy'n cynnwys nodi problemau camddefnyddio sylweddau a sut i ymateb er mwyn mynd i'r afael â hwy.
- Pobl ifanc sydd mewn cysylltiad â'r system cyfiawnder troseddol - Nododd dros 50% o droseddwr ifanc yn y ddaifa iddynt ddefnyddio cyffur Dosbarth A yn ystod y flwyddyn ddiwethaf; sydd ymhlith yr uchaf ar gyfer unrhyw grŵp mewn perygl. Mae pob cam o'r system cyfiawnder ieuencid yn rhoi cyfle i nodi plant a phobl ifanc sydd â phroblemau camddefnyddio sylweddau neu sydd mewn perygl o ddatblygu problemau camddefnyddio sylweddau; asesu eu hanghenion; a'u cyfeirio at wasanaethau cymorth a thriniaeth priodol a'u cynorthwyo tra byddant yn defnyddio'r gwasanaethau hynny. Mae gan Dimau Troseddau leuencid ac unedau Carcharol leuencid systemau ar waith eisoes. Mae amrywiaeth o ymyriadau wedi'u targedu ar gyfer plant a phobl ifanc ar waith mewn nifer o ardaloedd peilot fel rhan o'r Rhaglen Ymyriadau Cyffuriau.
- Gall plant a phobl ifanc sy'n ddiartref neu sydd â phroblemau iechyd meddwl neu anawsterau dysgu fod yn y grwpiau mewn perygl a nodwyd uchod. Mae'n bwysig eu bod yn cael eu cydnabod fel rhai sydd "mewn perygl" a'u sgrinio am broblemau camddefnyddio sylweddau posibl a'u cyfeirio'n briodol.

#### **Camau gweithredu:**

- Dylai protocolau fod ar waith i sicrhau y gall unigolion ddefnyddio gwasanaethau arbenigol yn ddi-oed pan fo angen, gan roi sylw penodol i anghenion grwpiau sy'n agored i niwed.
- Sicrhau bod trefniadau ar waith i sgrinio plant sydd wedi'u gwahardd o'r ysgol a phlant sy'n chwarae triwant yn barhaus er mwyn nodi problemau camddefnyddio sylweddau a sicrhau eu bod yn cael cymorth priodol gyda'r nod o'u ddechre i addysg brif ffrwd.
- Sicrhau bod trefniadau ar waith i sicrhau bod pob plentyn sy'n derbyn gofal yn cael asesiad iechyd cyfannol i nodi problemau camddefnyddio sylweddau a mynd i'r afael â hwy.

### **Gwasanaethau sy'n Canolbwyntio ar y Teulu**

2.8 Mae tystiolaeth glir bod rhieni cefnogol a chyfranogiad y teulu mewn rhaglenni triniaeth yn gwella canlyniadau i blant a phobl ifanc. Felly dylid cynllunio gwasanaethau o amgylch y teulu lle bynnag y bo modd. Mae Llywodraeth Cynulliad Cymru yn cefnogi dwy fenter allweddol i geisio atgyfnerthu dulliau gweithredu sy'n canolbwyntio ar y teulu:

- Mae'r fenter Teuluoedd yn Gyntaf sy'n cael ei threialu yn Wrecsam, Sir y Fflint, Sir Ddinbych, Rhondda Cynon Taf, Merthyr Tudful a Blaenau Gwent, yn ceisio nodi ffyrdd arloesol o weithio a modelau arfer gorau yn gyflym i gefnogi teuluoedd;



- Y Gwasanaeth Integredig Cymorth i Deuluoedd (IFSS). Mae'r gwasanaeth hwn yn dwyn ynghyd arbenigwyr mewn gwasanaethau oedolion a phlant i ddarparu gwasanaeth integredig sy'n canolbwyntio ar y teulu cyfan gyda'r nod o wella canlyniadau i'r teulu cyfan a diogelu plant yn well. Mae'r IFSS wrthi'n cael ei dreialu yn Wrecsam, Rhondda Cynon Taf, Merthyr Tudful a Chasnewydd.

2.9 Byddwn yn sicrhau bod arfer gorau sy'n deillio o'r IFSS a'r fenter Teuluoedd yn Gyntaf yn cael ei rannu â rhanddeiliaid i helpu i lywio'r gwaith o gynllunio a darparu gwasanaethau yn y dyfodol.

2.10 Mae Llywodraeth Cynulliad Cymru yn cydnabod pwysigrwydd mentrau'r IFSS a Theuluoedd yn Gyntaf i helpu i wella canlyniadau i blant a theuluoedd yng Nghymru. Mae llawer o deuluoedd sy'n byw yn ein hardaloedd mwyaf difreintiedig (Ardaloedd Cymunedau yn Gyntaf) yn wynebu'r her ychwanegol o fyw mewn cymunedau difreintiedig, gan wynebu amddifadedd lluosog. Sefydlwyd Partneriaethau Cymunedau yn Gyntaf yn y cymunedau hyn i sicrhau bod pobl yn cymryd rhan yn y gwaith o ddatblygu gwasanaethau ar gyfer eu cymuned. Dylai Teuluoedd yn Gyntaf, yr IFSS a Phartneriaethau Cymunedau yn Gyntaf gydweithio i sicrhau eu bod yn cynnig y cymorth sydd ei angen ar lefel gymunedol a datblygu cymunedau cydnerth i fynd i'r afael ag anghenion lleol.

### 3. Strwythurau Cynllunio

#### Gwaith Partneriaeth a Chynllunio Strategol Statudol

3.1 Mae'r Bwrdd Gwasanaethau Lleol ym mhob Awdurdod Lleol yn gyfrifol am sicrhau bod yr ystod o bartneriaid yn gweithio'n effeithiol i integreiddio'r gwahanol strategaethau a darparu gwasanaethau i bobl lleol. Bydd manylion y partneriaethau ym mhob ardal yn dibynnu ar yr amgylchiadau lleol ond bydd angen iddynt gynnwys y canlynol:

- Partneriaethau Diogelwch Cymunedol - sy'n bennaf gyfrifol am fynd i'r afael â chamddefnyddio sylweddau, gan gynnwys cynllunio a rheoli gwasanaethau trin camddefnyddio sylweddau (Adrannau 5 a 6 o Ddeddf Trosedd ac Anhrefn 1998 fel y'i diwygiwyd gan Ddeddf Diwygio'r Heddlu 2002, Deddf yr Heddlu a Chyfiawnder 2006, Deddf Plismona a Throsedd 2009).
- Byrddau Cynllunio Ardal Camddefnyddio Sylweddau (anstatudol) - a sefydlwyd yn 2010 i gefnogi a gwella'r broses o gynllunio, comisiynu a rheoli perfformiad gwasanaethau camddefnyddio sylweddau ar lefel y Byrddau Iechyd newydd.
- Partneriaethau Plant a Phobl Ifanc - disgwylir i'r rhain ddod â gwasanaethau plant a phobl ifanc at ei gilydd a'u cydgysylltu i sicrhau'r canlyniadau a'r buddiannau gorau posibl o adnoddau cyfyngedig (Adrannau 25 - 28 o Ddeddf Plant 2004).
- Awdurdodau a Byrddau Iechyd Lleol - mae angen i'r rhain lunio strategaeth iechyd, gofal cymdeithasol a lles (Adran 40 o Ddeddf y GIG (Cymru) 2006).

3.2 Mae canllawiau cynllunio strategol, statudol ar ddatblygu Cynlluniau Plant a Phobl Ifanc a strategaethau Iechyd, Gofal Cymdeithasol a Lles wrthi'n cael eu cwblhau yn dilyn yr ymgynghoriad cyhoeddus a ddaeth i ben ar 14 Medi 2010.

Mae'r canllawiau hyn yn seiliedig ar y canllawiau cynllunio statudol ac maent yn ceisio helpu partneriaid i gyflawni cynlluniau a strategaethau strategol lleol ar gyfer gofalu am bobl ifanc dan 18 oed â phroblem camddefnyddio sylweddau a'u trin. Mae'r canllawiau yn nodi bod angen sicrhau y caiff anghenion ardaloedd difreintiedig eu diwallu drwy gynnwys Partneriaethau Cymunedau yn Gyntaf yn y broses gynllunio hon.

### **Cynllunio Datblygiad a Rheoli Perfformiad Gwasanaethau Lleol**

3.3 Dengys ymchwil fod camddefnyddio sylweddau yn un o achosion neu symptomau problemau cymdeithasol ehangach neu broblemau eraill ym mywyd plentyn neu berson ifanc. Mewn llawer o achosion mae angen ystyried y ffactorau cymdeithasol, economaidd ac amgylcheddol ehangach ar y cyd â phroblem camddefnyddio sylweddau'r plentyn neu berson ifanc. Felly, bydd angen i amrywiaeth o bartneriaid gyfrannu at les y plentyn neu'r person ifanc megis sicrhau mynediad i lety, addysg, cyflogaeth a hyfforddiant - yn ogystal â'r ymyriadau seiliedig ar dystiolaeth mwyaf priodol i fynd i'r afael â'i gamddefnydd o sylweddau. Mae mabwysiadu dull gweithredu cyfannol i ddiwallu holl anghenion y plentyn neu'r person ifanc o ran gwasanaethau yn hanfodol i'w helpu i wella a pheidio â mynd yn ôl i gamddefnyddio sylweddau.

3.4 Dylid datblygu cynlluniau manwl ar gyfer darparu gwasanaethau camddefnyddio sylweddau i blant a phobl ifanc ar lefel y Byrddau Cynllunio Ardal Camddefnyddio Sylweddau newydd i sicrhau arbedion maint a rhannu arbenigedd ac adnoddau. Mae hyn yn arbennig o bwysig i wasanaethau'r GIG am fod Byrddau Cynllunio Ardal Camddefnyddio Sylweddau wedi'u trefnu i gyd-ffinio â'r Byrddau Iechyd newydd.

3.5 Mae'n rhaid i'r cynlluniau darparu gwasanaethau manwl gael eu datblygu ar y cyd gan y Partneriaethau Diogelwch Cymunedol, y Partneriaethau Plant a Phobl Ifanc a'r Partneriaethau Iechyd, Gofal Cymdeithasol a Lles. Dylent adlewyrchu'r amcanion strategol a nodir yn y Cynlluniau Diogelwch Cymunedol, Plant a Phobl Ifanc ac Iechyd, Gofal Cymdeithasol a Lles a dylent ddangos sut y cyflawnir y blaenoriaethau a'r targedau strategol. Dylai partneriaid gynnwys plant a phobl ifanc yn y gwaith o gynllunio gwasanaethau a dylent ddefnyddio systemau cyfranogi'r Partneriaethau Plant a Phobl Ifanc (gweler hefyd baragraff 4.39 a 5.14).

3.6 Dylai pob Bwrdd Cynllunio Ardal Camddefnyddio Sylweddau sicrhau bod grŵp cynllunio a chyflawni arbenigol yn bodoli i ddatblygu a rheoli perfformiad gwasanaethau camddefnyddio sylweddau i blant a phobl ifanc ar draws y pedair haen fel y disgrifir ar dudalennau 10-11. Dylai aelodau'r grŵp ar lefel uwch gynnwys cynrychiolwyr o'r asiantaethau canlynol:

- Partneriaethau Plant a Phobl Ifanc
- Partneriaethau Diogelwch Cymunedol
- Timau Troseddau Ieuentid
- Bwrdd Lleol Diogelu Plant
- Gwasanaethau Iechyd Meddwl Plant a Phobl Ifanc (CAMHS) - Rhwydwaith Comisiynu
- Bwrdd Iechyd Lleol sy'n cwmpasu CAMHS a chamddefnyddio sylweddau
- Iechyd Cyhoeddus Cymru
- Gwasanaethau Cymdeithasol Plant

- Gwasanaethau Cymdeithasol Oedolion - ar gyfer cynllunio trefniadau pontio a materion cymorth i'r teulu ehangach
- Gwasanaethau Ieuencid
- Addysg
- Gwasanaethau Iechyd Meddwl Plant a Phobl Ifanc y GIG - cyflenwi
- Darparwyr yn y trydydd sector (gan gynnwys Cymunedau yn Gyntaf) - cyflenwi
- Darparwyr gwasanaethau camddefnyddio sylweddau i oedolion - at ddibenion cynllunio trefniadau pontio.

### 3.7 Tri amcan allweddol y broses gynllunio yw:

- Sefydlu strwythur cynllunio ym mhob Bwrdd Cynllunio Ardal Camddefnyddio Sylweddau sy'n goruchwyllo ac yn rheoli perfformiad cynllun gwasanaethau camddefnyddio sylweddau lleol, wedi'i flaenoriaethu y cytunwyd arno ar gyfer plant a phobl ifanc h.y. 18 oed ac iau a gwasanaethau pontio. Dylai'r cynllun hwn fod yn rhan annatod o'r Strategaeth Gomisïynu ar gyfer yr ardal;
- Gwella hygyrchedd, argaeledd ac ansawdd gwasanaethau camddefnyddio sylweddau i blant a phobl ifanc sy'n diwallu anghenion y boblogaeth leol a aseswyd;
- Cyhoeddi Llwybr Gofal Integredig clir sy'n cwmpasu pob un o'r pedair haen o wasanaeth. Ceir enghraifft o Lwybr Gofal Integredig lefel uchel yn Atodiad 1. Gellir ei ddefnyddio fel fframwaith i ddatblygu llwybr lleol manwl.

3.8 Ceir canllawiau cyffredinol ar ddatblygu gwaith cynllunio gofal integredig yn y canllawiau "Gofal Integredig a Llwybrau Gofal Integredig ar gyfer Gwasanaethau Camddefnyddio Sylweddau i Oedolion yng Nghymru".

3.9 Bydd angen i gynlluniau darparu gwasanaethau gynnwys map o'r ddarpariaeth a'r gwariant presennol, asesiad o anghenion a chynllun wedi'i flaenoriaethu i wella a chynyddu gwasanaethau i ddiwallu anghenion nas diwallwyd. At hynny, bydd angen i bob cynllun nodi meini prawf ar gyfer mynediad a throthwyon. Mae'n rhaid i gynlluniau ganolbwyntio ar ganlyniadau a dylai systemau adolygu blynyddol fod yn rhan annatod ohonynt.

#### **Cam gweithredu:**

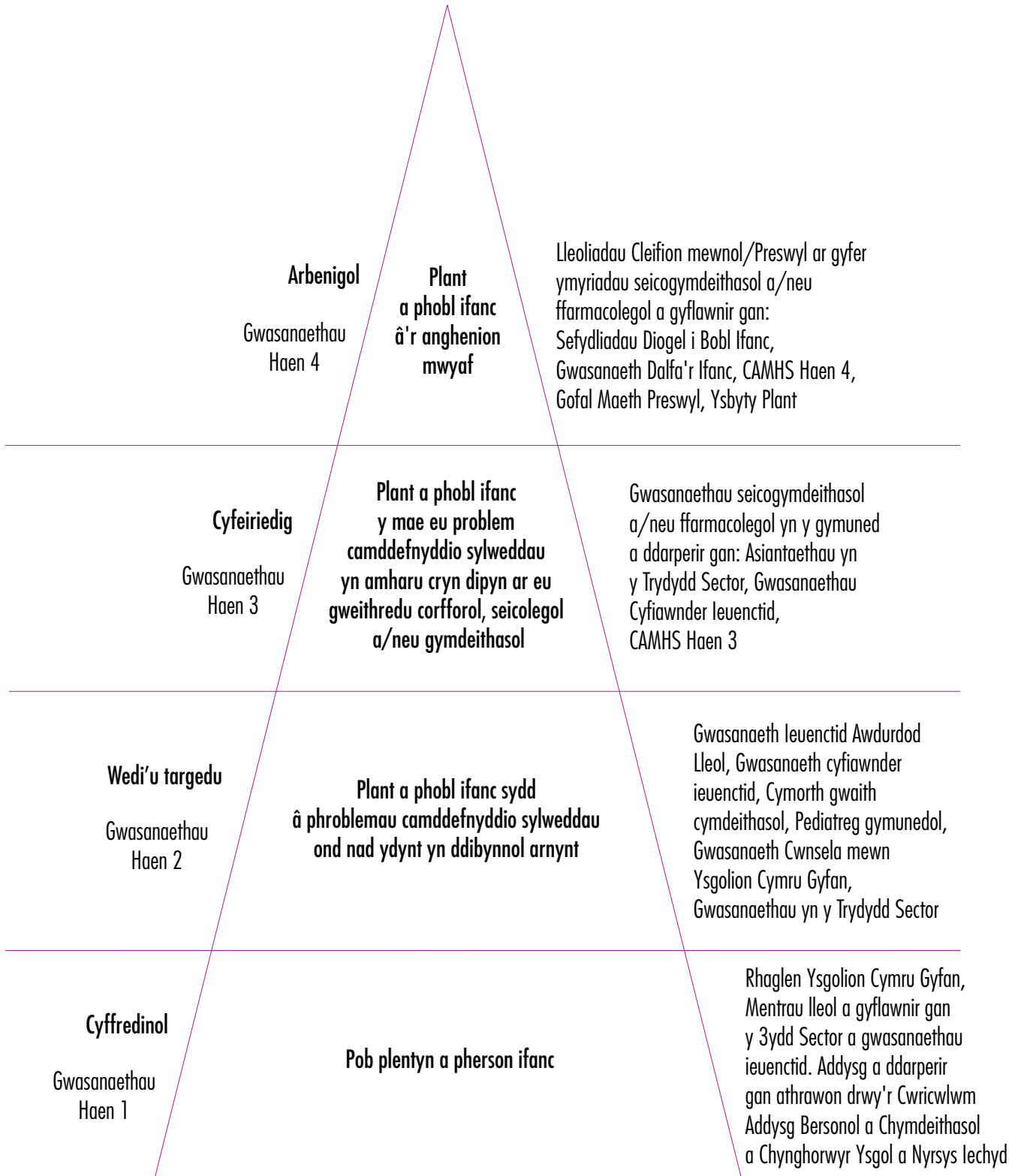
Sefydlu strwythur cynllunio sy'n goruchwyllo ac yn rheoli cynllun gwasanaethau camddefnyddio sylweddau lleol, wedi'i flaenoriaethu y cytunwyd arno ar gyfer plant a phobl ifanc h.y. 18 oed ac iau a gwasanaethau pontio sy'n:

- mapio'r ddarpariaeth a'r gwariant presennol
- cynnwys asesiad o anghenion
- cynnwys cynllun gwella wedi'i flaenoriaethu i wella a chynyddu gwasanaethau i ddiwallu anghenion nas diwallwyd
- nodi meini prawf ar gyfer mynediad a throthwyon
- cynnwys protocolau cyfeirio ar gyfer pob gwasanaeth, ac yn benodol, ar gyfer defnyddio gwasanaethau camddefnyddio sylweddau arbenigol ar Haen 3 a 4
- canolbwyntio ar ganlyniadau ac yn cynnwys system adolygu flynyddol.

## 4. Darparu Gwasanaethau Lleol

### Y Dull Pedair Haen o Weithredu

4.1 Dylid datblygu systemau gofal a thriniaeth lleol ar sail model haenog o ddarparu gwasanaethau sy'n cysylltu gwasanaethau â gwahanol lefelau o angen fel y disgrifir yn fanylach:



- Haen 1: Gwasanaethau cyffredinol - Gwasanaethau sydd ar gael i ddiwallu amrywiaeth a lefel o anghenion sydd eu hangen ar y rhan fwyaf o blant a phobl ifanc.
- Haen 2: Gwasanaethau wedi'u targedu - Gwasanaethau sy'n rhoi cymorth ychwanegol i'r rhai ag anghenion ychwanegol a ddefnyddir fel arfer ar y cyd â gwasanaethau cyffredinol.
- Haen 3: Gwasanaethau cyfeiriedig - Gwasanaethau sy'n gofyn am raglen gymorth wedi'i hasesu a gyflenwir gan ddarparwyr â sgiliau penodol i ddiwallu anghenion ychwanegol lefel uwch.
- Haen 4: Gwasanaethau arbenigol - Gwasanaethau sy'n gofyn am raglen wedi'i hasesu o wasanaethau cymorth arbenigol ar gyfer plant a phobl ifanc ag anghenion cymhleth.

#### 4.2 Mae'r model haenog hwn yn cydnabod y canlynol:

- Gall plant a phobl ifanc fod ar un neu ragor o'r gwahanol lefelau o angen ar wahanol adegau.
- Gall fod ganddynt anghenion ychwanegol sy'n deillio o'u hanawsterau eu hunain neu'r anawsterau a brofir gan rieni neu ofalwyr.
- Gallant symud i fyny ac i lawr yr haenau yn dibynnu ar sut mae eu hanghenion yn newid dros amser.
- Dylai eu hanghenion gael eu diwallu, lle bynnag y bo modd, gan ddarpariaeth gyffredinol, gyda darparwyr gwasanaethau o'r haenau uwch o arbenigedd (Haenau 2-3/4) yn helpu darparwyr gwasanaethau cyffredinol i ddiwallu anghenion ychwanegol plant a phobl ifanc.

4.3 Mae'r model yn disgrifio'r gwahanol fathau o wasanaethau y gellir eu darparu ar y gwahanol lefelau. Mae'n bwysig bod y gwasanaethau hyn yn cael eu darparu ar draws y gwahanol haenau. Er enghraifft, gall Seicoleg Addysgol fod yn rhan o ddull penodol o ddarparu gwasanaethau yn Haen 2, yn ogystal â bod o fewn system o wasanaethau cyfeirio yn Haen 3. Yn yr un modd, mae gwasanaethau troseddau ieuenctid sydd fel arfer yn gweithredu Haenau 2 a 3 yn gwneud gwaith ataliol yn Haen 1 ac mewn sefydliadau diogel yn Haen 4.

4.4 At hynny mae'n bosibl y bydd angen mwy o gymorth ar y "Grwpiau mewn Perygl" a nodwyd yn adran 2 nag a gynigir gan wasanaethau Haen 1, ond efallai na nodwyd eu bod yn perthyn i Haen 2. Mae'n bwysig sicrhau bod cynlluniau a phrotocolau lleol ar waith sy'n ei gwneud yn bosibl i wasanaethau Haen 1 adnabod a nodi'r plant a'r bobl ifanc hynny sydd "Mewn Perygl" a sicrhau eu bod yn cael eu cyfeirio'n briodol.

4.5 Bydd angen cynllunio gwasanaethau i adlewyrchu amgylchiadau lleol ac anghenion a aseswyd ond mae'n rhaid iddynt gwmpasu pob haen o gymorth ac ymyriadau fel y disgrifir yn Ffigur 1 ac fe'u darperir gan amrywiaeth o asiantaethau statudol ac asiantaethau yn y Trydydd Sector.

4.6 Mae'n rhaid i'r system gofal a thriniaeth leol a gwasanaethau unigol y tu mewn iddi fod yn seiliedig ar fanylebau gwasanaeth a chytundebau lefel gwasanaeth penodol. Dylai'r rhain gynnwys y canlynol:

- Diffiniad a disgrifiad o'r gwasanaethau
- Llwybrau a phrotocolau cyfeirio
- Meini prawf ar gyfer mynediad a throthwyon

- Prosesau asesu, rheoli gofal ac adolygu lle y bo'n briodol
- Mesurau diogelu
- Cydsyniad, Cyfrinachedd a rhannu Gwybodaeth Bersonol
- Cynllunio trefniadau gadael a chymorth ôl-ofal
- Cydymffurfiaeth â'r Safonau Craidd perthnasol ar gyfer Gwasanaethau Camddefnyddio Sylweddau
- Mesurau canlyniadau
- Mesurau allbwn
- Trosglwyddo i Wasanaethau Oedolion
- Cynnwys Defnyddwyr Gwasanaethau a chyfranogiad plant a phobl ifanc.

4.7 Nid yw'r elfennau uchod wedi'u trefnu'n gronolegol ac nid ydynt wedi'u mynegi yn nhrefn blaenoriaeth chwaith. Disgrifir cynnwys pob un yn fanylach isod.

#### **Cam gweithredu:**

- Sicrhau bod manylebau gwasanaeth a chytundebau lefel gwasanaeth penodol ar waith ar gyfer pob gwasanaeth sy'n cynnwys yr elfennau uchod.

### **Diffiniad a Disgrifiad o'r Gwasanaeth**

4.8 Wrth ddisgrifio'r gwasanaeth, mae'n bwysig dangos y cysylltiadau a'r cydweithredu rhwng gwasanaethau a disgrifio sut mae'r gwasanaethau yn sensitif i'r materion hynny y mae'r person ifanc yn ystyried eu bod yn flaenoriaeth a sut y byddant yn ymdrin â'r holl broblemau cymdeithasol a phroblemau iechyd sy'n gysylltiedig â phroblemau camddefnyddio sylweddau. Felly mae'n bwysig cynnig pecyn cyfannol o gymorth; ond bydd hefyd yn bwysig trefnu, amseru a chydgyssylltu'r hyn a gynigir.

### **Llwybrau a Phrotocolau Cyfeirio**

4.9 Profwyd mai dulliau cyfannol a chydgyssylltiedig o ddarparu gwasanaethau yw'r ffordd fwyaf llwyddiannus o ddarbwylllo plant i gael triniaeth a sicrhau eu bod yn parhau â'r driniaeth honno. Mae angen pennu protocolau cyfeirio sy'n cwmpasu'r amrywiaeth o ffactorau sy'n diogelu plant ac yn hyrwyddo eu lles fel y disgrifir yn Atodiad 2: Fframwaith ar gyfer Asesu Plant mewn Angen a'u Teuluoedd (Canllawiau a gyhoeddwyd yn 2001 o dan Adran 7 o Ddeddf Gwasanaethau Cymdeithasol Awdurdodau Lleol 1970 ac a ymgorfforwyd yn "Working Together to Safeguard Children").

4.10 Mae'n hanfodol rheoli amseroedd aros yn effeithiol; mae ymchwil wedi pwysleisio pwysigrwydd 'adegau tyngedfennol' a all ysgogi person ifanc i geisio newid ei ffordd o fyw, a'r gorwelion amser byr sydd gan lawer o bobl ifanc. Mae angen cofio hyn wrth reoli amseroedd aros i bobl ifanc ddefnyddio gwasanaethau.

4.11 Mae'n rhaid i'r systemau cyfeirio a'r llwybrau gofal fod yn glir ac yn gyson ac mae'n rhaid iddynt gynnwys system llwybr carlam y cytunwyd arni'n lleol ar gyfer y rhai ag anghenion mawr. Dylid cyhoeddi'r rhain i sicrhau bod gan wasanaethau lleol megis ysgolion, gwasanaethau ieuencid, meddygon teulu ac Adrannau Damweiniau ac Achosion Brys ddigon o wybodaeth i gyfeirio plant a phobl ifanc at y gwasanaeth priodol. Caiff plant a phobl ifanc â phroblem

camddefnyddio sylweddau eu nodi'n aml o fewn Gwasanaethau cyffredinol, Haen 1, er enghraifft, y gwasanaeth cwnsela mewn ysgolion. Mae'n arfer da defnyddio adnodd sgrinio ardal gyfan i helpu i hyrwyddo cyfeiriadau priodol. Nodir isod dwy enghraifft o adnoddau sgrinio sy'n cael eu defnyddio'n llwyddiannus ar hyn o bryd mewn asiantaethau:

- Adnodd Sgrinio am Ddefnydd o Gyffuriau ac Alcohol (DUST)
- Adnodd Sgrinio am Sylweddau Amlasiantaeth (MASST).

4.12 Mae'r adnoddau hyn wedi cael eu defnyddio'n llwyddiannus gan nifer o asiantaethau a cheir copi ohonynt yn Atodiad 3 a 4 er gwybodaeth. Rhennir rhagor o enghreifftiau o adnoddau sgrinio yn y ddogfen modelau arfer da a gyhoeddir ym mis Gorffennaf 2011.

4.13 Bydd angen i'r llwybr cyfeirio a gofal gynnwys swyddogaeth arbenigol CAMHS o ran:

- darparu gwasanaethau iechyd meddwl a/neu wasanaethau camddefnyddio sylweddau i blant a phobl ifanc p'un a nodwyd mai iechyd meddwl neu gamddefnyddio sylweddau yw eu prif broblem ai peidio;
- darparu arbenigedd ac arweinyddiaeth glinigol;
- trefniadau ar gyfer pontio rhwng y gwasanaethau.

#### **Camau gweithredu:**

- Nodi bylchau presennol yng ngwasanaethau camddefnyddio sylweddau arbenigol CAMHS a datblygu cynlluniau i fynd i'r afael â'r bylchau hynny.
- Sicrhau bod systemau cyfeirio a llwybrau gofal clir yn cael eu cyhoeddi a'u lledaenu'n eang i asiantaethau cyfeirio ym mhob un o'r pedair haen o wasanaeth.
- Sicrhau y rhoddir system llwybr carlam y cytunwyd arni'n lleol ar waith ar gyfer y rhai ag anghenion mawr.
- Sefydlu a chyhoeddi system rheoli amseroedd aros effeithiol a rhoi systemau monitro rheolaidd ar waith.

#### **Meini Prawf ar gyfer Mynediad a Throthwyon**

4.14 Mae'n rhaid pennu meini prawf clir ar gyfer mynediad a throthwyon i bob gwasanaeth, ac yn enwedig ar gyfer defnyddio gwasanaethau camddefnyddio sylweddau arbenigol yn Haen 3 a 4. Mae hyn yn arbennig o bwysig i osgoi rhoi pwysau diangen ar wasanaethau drwy wneud cyfeiriadau amhriodol a pheri oedi diangen cyn i unigolion ddechrau triniaeth. Mae'n rhaid cytuno ar brotocolau mynediad ar y cyd a'u cyhoeddi'n eang yn yr ardal er mwyn i asiantaethau cyfeirio a gwasanaethau cyffredinol megis meddygon teulu a chwmselwyr mewn ysgolion allu gwneud cyfeiriadau amserol a phriodol. Er mwyn helpu partneriaid i ddatblygu trefniadau mynediad priodol i CAMHS, rhoddir disgrifiad o'r gwasanaeth cenedlaethol yn Atodiad 5.

#### **Cam gweithredu:**

- Sicrhau bod meini prawf ar gyfer mynediad a throthwyon i bob gwasanaeth ar waith ac wedi'u cyhoeddi.

## Asesu, Rheoli Gofal ac Adolygu (Haenau 3 a 4)

4.15 Gall plant a phobl ifanc y mae angen ymyriadau camddefnyddio sylweddau strwythuredig arnynt yn Haenau 3 neu 4 gael eu cynnwys o fewn y diffiniad o "blant mewn angen" o dan Ddeddf Plant 1989 a dylid nodi eu hanghenion fel rhan o'r Fframwaith Asesu ar gyfer Plant mewn Angen a'u Teuluoedd. Wrth benderfynu a yw plentyn neu berson ifanc yn "blentyn mewn angen" ai peidio dylai gwasanaethau lleol ddefnyddio eu meini prawf cymhwysedd y cytunwyd arnynt yn lleol ac ystyried a all y ffaith ei fod wedi'i ddiffinio'n "blentyn mewn angen" ddarbwyll o'r plentyn neu'r person ifanc i beidio â defnyddio gwasanaethau. Mae gan Awdurdodau Lleol ddyletswyddau statudol o ran "plant mewn angen" ac o dan Adran 17 o Ddeddf Plant 1989 mae'n rhaid iddynt ystyried yr amrywiaeth o wasanaethau sydd ar gael i'r plentyn, y person ifanc neu ei deulu. Cyfeiriwyd eisoes at y fframwaith ar gyfer asesu plant a phobl ifanc mewn angen sydd â phroblem camddefnyddio sylweddau ym mharagraff 4.9 a cheir copi ohono yn Atodiad 2.

4.16 Mae rhai ardaloedd yn gweithredu Fframwaith Asesu Cyffredin (CAF). Lle mae fframweithiau asesu cyffredin ar waith, mae'n arfer da sicrhau bod gwybodaeth o'r fframweithiau hyn yn cael ei defnyddio i hysbysu ymarferwyr o'r gwasanaethau mwyaf priodol sydd ar gael yn eu hardal a llywio gwaith cynllunio lleol lle y nodir bod bylchau mewn gwasanaethau. Byddwn yn ceisio nodi a lledaenu modelau arfer da o ran defnyddio fframweithiau asesu cyffredin. Bydd hyn yn cynnwys canlyniadau'r gwerthusiadau o'r pedair ardal beilot yng nghynllun treialu cronfa ddata electronig Gweithredu'r Hawliau Llywodraeth Cynulliad Cymru. Dylai'r heddlu hefyd gael eu cynnwys yn y gwaith o weithredu fframweithiau asesu cyffredin yn unol â strategaeth Plant a Phobl Ifanc Cymdeithas Prif Swyddogion yr Heddlu (2010-13).

4.17 Dylai gwasanaethau trin camddefnyddio sylweddau strwythuredig sicrhau bod cynllun gofal y cytunwyd arno ar waith sy'n seiliedig ar asesiad cynhwysfawr o anghenion. Dylai'r cynllun fod yn un cyfannol gan fynd i'r afael â'r ystod lawn o anghenion cymdeithasol ac anghenion iechyd a dylai gynnwys prosesau adolygu. Bydd angen mabwysiadu dull fîm amlasiantaeth ac amlddisgyblaeth i ddiwallu anghenion yr unigolyn. Ym mhob achos, mae'n rhaid i'r cynllun gofal gael ei reoli gan unigolyn a enwir sy'n gyfrifol am y plentyn neu'r person ifanc drwy gydol y broses o gyflawni'r cynllun gofal a chymorth ôl-ofal. Dylid monitro safonau systemau asesu, rheoli gofal ac adolygu drwy systemau archwilio achosion. Pwysleisiodd 'Neges mewn Potel<sup>vii</sup>' bwysigrwydd asesiadau cynhwysfawr i sicrhau y nodir holl anghenion plant a phobl ifanc yn gywir ac yr ymdrinnir â hwy yn briodol.

4.18 Os yw plentyn neu berson ifanc yn derbyn gwasanaethau iechyd meddwl eilaidd, bydd Rhan 2 o Fesur Iechyd Meddwl (Cymru) 2010 yn gymwys, pan ddaw'r ddeddfwriaeth newydd hon i rym yn 2011. Yn achos y cyfryw blentyn neu berson ifanc, bydd angen i'r Awdurdod neu Fwrdd Iechyd Lleol (yn ôl y galw) benodi cydgysylltydd gofal, a fydd yn ei dro yn gweithio gyda'r unigolyn i gytuno ar gynllun gofal a thriniaeth. Bydd y cyfryw gynlluniau wedi'u rhagnodi mewn rheoliadau. Mae canllawiau ar wahân yn cael eu llunio gan Lywodraeth Cynulliad Cymru ar y mater hwn.



### Camau gweithredu:

- Sicrhau bod system asesu a rheoli gofal gynhwysfawr ar waith ar gyfer pob plentyn "mewn angen" o dan Ddeddf Plant 1989.
- Os yw plentyn neu berson ifanc yn derbyn gwasanaethau iechyd meddwl eilaidd, sicrhau y dilynir Rhan 2 o Fesur Iechyd Meddwl (Cymru) pan ddaw i rym yn 2011.
- Monitro'r safonau sy'n cael eu cyrraedd drwy system archwilio achosion.

## Diogelu Plant a Phobl Ifanc

4.19 Mae'n bosibl yr ystyrir bod person ifanc mewn perygl o niwed sylweddol pan fydd ei gamddefnydd o sylweddau yn ei roi mewn sefyllfa beryglus. Mae camddefnyddio sylweddau yn debygol o arwain at fethiant sylweddol ar ran y person ifanc i gynnal ei iechyd a'i ddatblygiad. Dylai pob gweithiwr proffesiynol sy'n gweithio gyda phobl ifanc, gan gynnwys ymarferwyr camddefnyddio sylweddau, ystyried a yw plant neu bobl ifanc mewn perygl oherwydd eu camddefnydd eu hunain o sylweddau ac, os felly, weithredu ar unrhyw bryderon sydd ganddynt yn unol â'r gweithdrefnau a nodir yn Diogelu Plant: Gweithio Gyda'n Gilydd a Gweithdrefnau Amddiffyn Plant Cymru Gyfan 2008. Rhaid rhoi'r brif flaenoriaeth i ddiogelu plant a phobl ifanc rhag niwed.

4.20 Mae enghreifftiau o broblemau diogelwch sy'n codi o gamddefnyddio sylweddau yn cynnwys:

- Person ifanc yn gofalu am blentyn arall tra ei fod o dan ddylanwad sylweddau
- Rhieni sy'n camddefnyddio sylweddau
- Cam-drin rhywiol neu gorfforol sy'n gysylltiedig â chamddefnyddio sylweddau
- Hunan-niwed neu ymddygiad hunanladdol sy'n gysylltiedig â chamddefnyddio sylweddau
- Digartrefedd
- Ymddygiad camddefnyddio sylweddau risg uchel, hy, mae patrwm a/neu pa mor aml y defnyddir sylweddau yn amharu ar les seicolegol a chorfforol yr unigolyn, megis chwistrellu cyffuriau neu ymwneud â defnyddwyr cyffuriau sy'n chwistrellu.

4.21 Mae Deddf Plant 2004 (adran 28) yn gosod dyletswydd ar bob asiantaeth i wneud trefniadau i ddiogelu a hyrwyddo lles plant. Nodir gweithdrefnau yn Diogelu Plant: Gweithio Gyda'n Gilydd - Canllawiau Statudol a gyhoeddwyd o dan Ddeddf Plant 2004 gan Lywodraeth Cynulliad Cymru yn 2006. Nod y canllawiau yw helpu Prif Swyddogion a phob rheolwr ac ymarferwr perthnasol i adolygu eu polisiâu, eu gweithdrefnau a'u harferion presennol, dadansoddi'r sefyllfa bresennol o ran diogelu a hyrwyddo lles plant yn eu sefydliadau a phenderfynu pa gamau y mae angen eu cymryd i weithredu'r canllawiau.

4.22 Nododd y canllawiau ei bod yn bwysig sicrhau bod trefniadau ar waith ar lefel Byrddau Lleol Diogelu Plant, a oedd yn ei gwneud yn bosibl i wneud cyfeiriadau yn ymwneud ag amddiffyn plant a chamddefnyddio sylweddau

Ile y gall plant fod yn dioddef niwed sylweddol oherwydd eu defnydd eu hunain o sylweddau ac roeddent yn ei gwneud yn ofynnol i:

- Roi protocolau rhyngasiantaethol ar waith ar gyfer cydgysylltu gwaith asesu a chymorth, yn enwedig ar draws gwasanaethau camddefnyddio sylweddau i oedolion a gwasanaethau plant;
- Cydweithio'n agos â Phartneriaethau Diogelwch Cymunedol Lleol, gwasanaethau camddefnyddio sylweddau a gwasanaethau perthnasol eraill.

4.23 Mae angen i unrhyw weithiwr proffesiynol sy'n gweithio gyda phobl ifanc fod yn ymwybodol o'r posibilrwydd y gall fod anghenion diogelu a gweithredu ar unrhyw bryderon yn briodol yn unol â gweithdrefnau'r Bwrdd Lleol Diogelu Plant. Nid yw ymarferwyr camddefnyddio sylweddau wedi'u heithrio rhag hyn a dylent weithredu ar unrhyw bryderon a nodwyd. Mynegodd adolygiad Arolygiaeth Gofal Iechyd Cymru (AGIC) o wasanaethau rhagnodi a gyhoeddwyd ym mis Medi 2009 bryderon ynghylch diogelu plant a nododd nad oedd rhai asesiadau o anghenion o ran camddefnyddio sylweddau wedi ystyried bodolaeth dibynyddion sy'n agored i niwed. At hynny, nododd AGIC fod cyfrinachedd yn aml yn cael ei ddefnyddio mewn ffordd amheus fel rhwystr i rannu gwybodaeth briodol rhwng asiantaethau. Bydd bodolaeth pryderon ynghylch diogelu plant yn dylanwadu ar y sail dros rannu gwybodaeth bersonol a dylai amddiffyn plant a phobl ifanc fod o'r pwys pennaf. Dylid rhagdybio o blaid rhannu gwybodaeth i sicrhau y darperir gofal effeithiol. (Gweler Cydsyniad a Chyfrinachedd isod).

#### **Cam gweithredu:**

- Sicrhau bod trefniadau ar waith, ar lefel Byrddau Lleol Diogelu Plant, sy'n ei gwneud yn bosibl cyfeirio unigolion yn unol â gweithdrefnau Byrddau Lleol Diogelu Plant at wasanaethau plant lle y gall plant fod yn dioddef niwed sylweddol oherwydd eu camddefnydd eu hunain o sylweddau.

4.24 Mae gan adrannau gwasanaethau cymdeithasol awdurdodau lleol rôl arweiniol i'w chwarae wrth nodi a chefnogi teuluoedd sy'n agored i niwed o ganlyniad i gamddefnyddio sylweddau. Fodd bynnag, mae hefyd angen cydnabod bod gan asiantaethau eraill hefyd rolau allweddol i'w chwarae o ran sicrhau y mabwysiedir dull effeithiol sy'n canolbwyntio ar y teulu er mwyn ymdrin â phroblemau camddefnyddio sylweddau plant a phobl ifanc. Felly, dylai Byrddau Cynllunio Ardal Camddefnyddio Sylweddau sicrhau'r canlynol:

- Bod protocolau rhyngasiantaethol ar waith sy'n diffinio cyfrifoldebau pob asiantaeth ac yn nodi sut y byddant yn cydweithio i ddarparu gwasanaethau effeithiol, cydgysylltiedig.
- Bod cyfathrebu da rhwng gwasanaethau plant a gwasanaethau oedolion o ran asesu, cynllunio gofal a darparu gwasanaethau sy'n ystyried anghenion y teulu cyfan.
- Bod gweithdrefnau clir ar waith i wneud cyfeiriadau priodol at wasanaethau cymdeithasol neu'r heddlu os ystyrir bod plentyn neu blant mewn perygl o ddioddef niwed sylweddol oherwydd eu camddefnydd o sylweddau.
- Bod hyfforddiant amlddisgyblaeth a hyfforddiant asiantaeth ar gael i weithwyr camddefnyddio sylweddau sy'n ymdrin â'u cyfrifoldebau statudol, gofynion o dan ddeddfwriaeth a phrotocolau diogelu lleol.

## Cydsyniad a Chyfrinachedd

4.25 Gall materion cymhleth ac anodd sy'n ymwneud ag ymddiriedaeth a chyfrinachedd godi ac mae'n rhaid i wasanaethau sicrhau bod ganddynt brotocolau ac arferion ar waith i hwyluso cyfathrebu effeithiol rhwng y plentyn neu'r person ifanc a'r gweithiwr a chydymffurfiaeth â chyfrifoldebau statudol.

### Camau gweithredu:

- Bod protocolau rhyngasiantaethol ar waith sy'n diffinio cyfrifoldebau pob asiantaeth ac yn nodi sut y byddant yn cydweithio i ddarparu gwasanaethau effeithiol, cydgysylltiedig.
- Bod protocolau rhannu gwybodaeth ar waith i sicrhau cyfathrebu effeithiol rhwng gwasanaethau oedolion a gwasanaethau plant o ran prosesau asesu, cynllunio gofal a darparu gwasanaethau sy'n ystyried anghenion y teulu cyfan.
- Bod gweithdrefnau clir ar waith i wneud cyfeiriadau priodol at wasanaethau cymdeithasol neu'r heddlu os ystyrir bod plentyn neu blant mewn perygl o ddioddef niwed sylweddol oherwydd eu camddefnydd o sylweddau.
- Bod hyfforddiant amlddisgyblaeth a hyfforddiant asiantaeth ar gael i weithwyr camddefnyddio sylweddau sy'n ymdrin â'u cyfrifoldebau statudol, gofynion o dan ddeddfwriaeth a phrotocolau diogelu lleol.

4.26 Mae Llywodraeth Cynulliad Cymru wedi sefydlu rhaglen genedlaethol i sicrhau bod gwybodaeth bersonol am blant, pobl ifanc ac oedolion sy'n agored i niwed yn cael ei rhannu'n ddiogel ac yn gyfreithlon rhwng pob gwasanaeth cyhoeddus. Nodir y sail ar gyfer rhannu gwybodaeth bersonol yng Nghytundeb Rhannu Gwybodaeth Bersonol Cymru (WASPI) y dylid ei ddefnyddio ar bob achlysur. Cynllunnir Cymunedau Rhannu Gwybodaeth ar lefel leol i ddatblygu gofynion WASPI.

4.27 Mae Atodiad 6 yn rhoi crynodeb o'r manylion perthnasol, cyfeiriadau at wybodaeth bellach a phwynt cyswllt am gyngor ar ddatblygu a gweithredu Protocolau Rhannu Gwybodaeth (PRhG) ardal gyfan.

4.28 Wrth ystyried materion cydsyniad neu wneud penderfyniad i ddatgelu gwybodaeth, dylai ymarferwyr fod yn gyfarwydd â'r "Canllaw Cyfeirio ar Gael Caniatâd i gynnal Archwiliad neu Ddarparu Triniaeth" a luniwyd gan Lywodraeth Cynulliad Cymru a gwybod bod Llywodraeth Cynulliad Cymru yn ymrwymedig i Erthygl 16 o Gonfensiwn y Cenhedloedd Unedig ar Hawliau'r Plentyn 1989.

4.29 Datblygwyd canllawiau ar rannu gwybodaeth bersonol am blant a phobl ifanc gan y Gynhadledd Sefydlog ar Gamddefnyddio Cyffuriau (SCODA) a Chanolfan Gyfreithiol y Plant (CLC) (1999). Ceir copi o'r canllawiau er gwybodaeth yn Atodiad 7. Mae'r canllawiau yn cynnwys pedwar paramedr i helpu i benderfynu a ddylid datgelu gwybodaeth gyfrinachol a roddwyd gan berson ifanc am ei gamddefnydd o sylweddau i riant neu asiantaeth ddiogelu am y gall fod problem ddiogelu. O ran y posibilrwydd o ddatgelu gwybodaeth bersonol sensitif i rieni neu asiantaethau diogelu, gall yr hawl gyfreithiol a rydd Deddf Diogelu Data 1998 i wrthrych data weld gwybodaeth bersonol amdano ganiatáu i rieni neu warcheidwaid cyfreithiol weld gwybodaeth bersonol person

ifanc yr ystyrir ei fod yn rhy ifanc i ddeall neu arfer yr hawl hon. Mae'n rhaid ystyried yr hawl hon ochr yn ochr â chanllawiau SCODA wrth asesu'r potensial ar gyfer datgelu gwybodaeth bersonol fel rhan o'r hawl sydd gan wrthrych data i weld gwybodaeth bersonol amdano.

4.30 Dylai Byrddau Cynllunio Ardal Camddefnyddio Sylweddau sicrhau bod Protocol Rhannu Gwybodaeth (PRhG) sy'n seiliedig ar ofynion Cytundeb Rhannu Gwybodaeth Bersonol Cymru (WASPI) ar waith rhwng pob asiantaeth sy'n ymwneud â nodi, asesu neu drin plant neu bobl ifanc â phroblem camddefnyddio sylweddau. Bydd hyn yn ei gwneud yn bosibl i wybodaeth bersonol gael ei rhannu'n ddiogel ac yn gyfreithlon rhwng darparwyr gwasanaethau partner er mwyn hwyluso'r gwaith o ddarparu cynllun gofal cyfannol a sicrhau bod plant a phobl ifanc yn cael eu cyfeirio'n briodol at wasanaethau.

#### **Cam gweithredu:**

- Sicrhau bod Protocol Rhannu Gwybodaeth (PRhG) sy'n seiliedig ar ofynion Cytundeb Rhannu Gwybodaeth Bersonol Cymru (WASPI) ar waith rhwng pob asiantaeth i'w gwneud yn bosibl i wybodaeth bersonol gael ei rhannu'n ddiogel ac yn gyfreithlon rhwng darparwyr gwasanaethau partner.

### **Cynllunio Trefniadau Gadael a Chymorth Ôl-ofal**

4.31 Dylai'r cynllun gofal gynnwys cymorth ôl-ofal, a all gynnwys gwasanaethau Haen 2, i helpu i atgyfnerthu newidiadau a sicrhawyd gan ymyriadau trin. Gall cymorth gael ei roi drwy gysylltiad anffurfiol drwy wasanaethau mynediad agored Haen 2 neu drwy adolygiad mwy ffurfiol a gynhelir gan wasanaethau Haen 3.

### **Safonau Craidd ar gyfer Gwasanaethau Camddefnyddio Sylweddau**

4.32 Mae'n rhaid i unrhyw fanylebau gwasanaeth, Contractau a Chytundebau Lefel Gwasanaeth gydymffurfio â'r Safonau Craidd ar gyfer Gwasanaethau Camddefnyddio Sylweddau. Nod y 25 o Safonau Craidd yw sicrhau bod gwasanaethau yn cael eu cynllunio a'u darparu'n ddiogel, yn effeithiol ac yn gyson ledled Cymru. Yn unol â'r canllawiau a gyhoeddwyd ym mis Mai 2010, mae'n rhaid ymgorffori'r safonau hyn ym mhob gwasanaeth camddefnyddio sylweddau. Mae Safon Craidd 16 (Safon Gofal lechyd 11) yn ymdrin yn benodol ag amddiffyn plant.

#### **Cam gweithredu:**

- Sicrhau bod unrhyw fanylebau gwasanaeth, contractau a chytundebau lefel gwasanaeth yn cydymffurfio â'r Safonau Craidd ar gyfer Gwasanaethau Camddefnyddio Sylweddau.

### **Mesurau Canlyniadau**

4.33 Mae'r canllawiau cynllunio strategol, statudol ar gyfer Cynlluniau Plant a Phobl Ifanc a Chynlluniau lechyd, Gofal Cymdeithasol a Lles yn canolbwyntio ar ganlyniadau ac maent yn ei gwneud yn ofynnol i bartneriaid nodi newid a lefelau uwch o effeithiolrwydd gan ddefnyddio dulliau megis Atebolrwydd sy'n Seiliedig ar Ganlyniadau. Ceir rhagor o wybodaeth am Atebolrwydd sy'n

Seiliedig ar Ganlyniadau yn [www.resultsaccountability.com](http://www.resultsaccountability.com) a [www.raguide.org](http://www.raguide.org). Dylai cynlluniau gwasanaeth manwl ategu'r angen am ffocws ar ganlyniadau.

4.34 Yn achos pobl ifanc ag anghenion cymhleth, mae gwaith i fynd i'r afael yn uniongyrchol â'u ffordd o feddwl a'u hymddygiad yn aml yn gam cyntaf angenrheidiol tuag at gyflawni canlyniadau anos, megis ymgysylltu ag addysg neu farchnadoedd llafur. Dylai gwasanaethau annog plant a phobl ifanc i gynllunio ar gyfer canlyniadau cadarnhaol ac felly dylent ganolbwyntio ar ganlyniadau. Dylai fod yn ofynnol i wasanaethau gofnodi'r canlyniadau canlynol a chyflwyno adroddiadau arnynt yn ogystal â'u cofnodi yng Nghronfa Ddata Genedlaethol Cymru ar gyfer Camddefnyddio Sylweddau:

- Cyflogaeth
- Addysg
- Hyfforddiant
- Lleihau/atal camddefnyddio sylweddau
- Lleihau Ymddygiad Troseddol
- Ailsefydlu cysylltiadau â'r teulu
- Problemau llety a ddatryswyd.

4.35 Dylai canlyniadau gael eu monitro a'u cofnodi gan y Bwrdd Cynllunio Ardal Camddefnyddio Sylweddau, a'u rhannu â phob partner allweddol a dylai'r wybodaeth gael ei defnyddio i lywio gwaith cynllunio gwasanaethau yn y dyfodol. Bydd gwaith yn dechrau gyda rhanddeiliaid ym mis Ebrill 2011 i ddatblygu adnodd cenedlaethol i fesur canlyniadau ar gyfer plant a phobl ifanc sy'n cael triniaeth am broblemau camddefnyddio sylweddau.

#### **Cam gweithredu:**

- Sicrhau y caiff canlyniadau gwasanaethau eu monitro a'u cofnodi gan y Bwrdd Cynllunio Ardal Camddefnyddio Sylweddau, eu rhannu â phob partner allweddol ac y defnyddir y wybodaeth i lywio gwaith cynllunio gwasanaethau yn y dyfodol.

#### **Trosglwyddo i Wasanaethau Oedolion**

4.36 Mae angen cydnabod oedolion ifanc (18-24 oed) fel grŵp ar wahân sy'n mynd drwy gyfnod pontio a dylai gwasanaethau ymateb i anghenion oedolion ifanc sy'n agored i niwed. Gall oedolion ifanc sy'n agored i niwed brofi cyfuniad o fethiant addysgol, problemau iechyd meddwl, camddefnyddio sylweddau, diweithdra, anawsterau teuluol ac anawsterau neu anabledau dysgu. Dylai polisïau ac arferion ar wahân fod ar waith ar gyfer y grŵp oedran hwn i wella eu siawns o fyw bywydau cadarnhaol a chyfrannu at gymdeithas. Felly, mae ymatebion cyfannol gan wasanaethau yn hanfodol i sicrhau y caiff eu holl anghenion eu diwallu. Yn achos y bobl ifanc fwyaf difreintiedig, mae materion tai yn aml yn hanfodol bwysig a gallant ysgogi pobl ifanc sydd wedi'u hynysu a'u dieithrio i ddefnyddio gwasanaethau.

4.37 Mae problemau iechyd meddwl yn aml yn dod i'r golwg gyntaf wrth i unigolyn newid o fod yn blentyn i fod yn oedolyn, oherwydd pwysau a heriau newydd; ac mae'r dystiolaeth yn awgrymu bod gan tua 20% o bobl ifanc rhwng 16 a 24 oed broblem iechyd meddwl, sef pryder ac iselder yn bennaf. Felly, mae angen rhoi protocolau ar waith i reoli'n effeithiol y broses

o drosglwyddo i wasanaethau camddefnyddio sylweddau oedolion a sicrhau cysondeb â gwasanaethau iechyd meddwl.

4.38 Y materion allweddol o ran darparu gwasanaethau yn effeithiol i oedolion ifanc yw:

- Rheoli'r broses o drosglwyddo o wasanaethau pobl ifanc i wasanaethau oedolion.
- Gweithredu protocolau hyblyg sy'n ei gwneud yn bosibl i ystyried aeddfedrwydd gwybyddol ac emosiynol unigolion.

#### **Camau gweithredu:**

- Dylai polisïau ar wahân fod ar waith i helpu unigolion i drosglwyddo o wasanaethau plant a phobl ifanc i wasanaethau oedolion. Dylai hyn gynnwys dull gweithredu cyfannol sy'n ymdrin â'u holl anghenion a dylid sicrhau cysondeb â gwasanaethau iechyd meddwl.
- Dylid dechrau cynllunio trefniadau pontio pan fydd yr unigolyn yn 16 oed drwy adolygiad achos amlddisgyblaeth ac amlsector.

### **Cynnwys Plant a Phobl Ifanc yn y Gwaith o Gynllunio Gwasanaethau**

4.39 Mae gofyn i bobl ifanc nodi'r hyn sy'n gweithio, yr hyn nad yw'n gweithio a'r hyn a allai weithio'n well a'u cynnwys yn barhaus yn y gwaith o gynllunio, darparu a gwerthuso gwasanaethau yn allweddol i ddarparu gwasanaethau yn effeithiol. Mae ystyried bod oedolion ifanc yn 'gydlunwyr' yn hytrach na derbynnyddion goddefol gwasanaethau yn helpu i sicrhau eu bod yn derbyn nodau'r gwasanaeth ac mae tystiolaeth yn awgrymu y gall y cyfryw ddull gweithredu hefyd wella canlyniadau.

4.40 Mae'n rhaid i bartneriaid sefydlu systemau i weithio gyda phobl ifanc i gynllunio a darparu gwasanaethau lleol; gellir gwneud hyn drwy systemau presennol y Partneriaethau Plant a Phobl Ifanc a dylid adlewyrchu Safonau'r ar gyfer Cyfranogaeth Plant a Phobl Ifanc yng Nghymru<sup>viii</sup>.

#### **Cam gweithredu:**

- Sicrhau bod systemau ar waith i alluogi pobl ifanc i gymryd rhan yn y gwaith o gynllunio a darparu gwasanaethau lleol.

## **5. Sail Dystiolaeth**

5.1 Nod yr adran hon yw rhoi canllawiau cryno i helpu partneriaid i ddatblygu gwasanaethau camddefnyddio sylweddau i blant a phobl ifanc sy'n seiliedig ar dystiolaeth. Mae'n defnyddio pedwar darn allweddol o waith:

- Cynhaliodd Iechyd Cyhoeddus Cymru (PHW) adolygiad cyflym o'r sail dystiolaeth ar gyfer atal a thrin camddefnyddio sylweddau ymhlith pobl ifanc<sup>ix</sup>.
- Cynhaliodd yr Asiantaeth Genedlaethol ar gyfer Triniaethau (NTA) Camddefnyddio Sylweddau werthusiad systematig o'r ymchwil gyhoeddedig, a adolygwyd gan gymheiriaid, i driniaethau arbenigol ar gyfer problemau camddefnyddio sylweddau ymhlith plant a phobl ifanc<sup>x</sup>.

- Cynhaliodd Prifysgol Abertawe ac Ymchwil Gymwysedig ym maes Diogelwch Cymunedol (ARCS) werthusiad allanol o'r rhaglen Turnaround a ddarperir gan Include<sup>xi</sup>.
- Y gwerthusiad allanol o Raglen Graidd Cyswllt Ysgolion Cymru Gyfan<sup>xii</sup>.

## Haenau 1 a 2

5.2 Mae'n bosibl mai rhaglenni mewn ysgolion sy'n defnyddio dulliau rhyngweithiol (er enghraifft chwarae rôl) yw'r rhai mwyaf effeithiol. Mae rhywfaint o dystiolaeth sy'n awgrymu y gall rhaglenni a ddarperir i blant rhwng 11 a 14 oed fod yn fwy effeithiol na'r rhai a ddarperir i blant rhwng 6 ac 11 oed neu 14 a 17 oed. At hynny mae'n rhaid ystyried targedu plant a phobl ifanc nad ydynt mewn addysg brif ffrwd.

5.3 Gall ymyriadau ysgogol byr ac adborth ar normau cymdeithasol fod yn fuddiol o ran lleihau lefelau yfed peryglus a niweidiol ymhlith pobl ifanc 16 oed a throsodd.

5.4 Mae gweithwyr ieuenctid a gweithwyr allgymorth iechyd mewn sefyllfa dda i gyrraedd y bobl ifanc hynny sydd fwyaf tebygol o fod wedi bod yn absennol o'r ysgol ac sy'n fwy tebygol o ddatblygu problem camddefnyddio sylweddau.

5.5 Mae camau i ymgysylltu â phobl ifanc nad ydynt mewn addysg brif ffrwd yn fwy tebygol o fod yn effeithiol os bydd ymyriadau yn mynd i'r afael â phroblemau eraill, e.e. tai, lles a phroblemau bywyd eraill.

5.6 Gall therapi ymddygiadol grŵp fod o fudd i bobl ifanc sy'n wynebu risg uchel o gamddefnyddio sylweddau; gall ymyriadau teuluol hefyd fod yn ddefnyddiol.

5.7 Gall addysg drwy gyfoedion hefyd fod yn ffurf effeithiol ar wasanaethau atal, er bod angen i fesurau fod ar waith i gefnogi ac amddiffyn cyfoedion a allai fod yn agored i niwed o hyd.

## Haenau 3 a 4

5.8 Mae dulliau cyfannol, amlasiantaeth o weithredu yn fwy effeithiol os defnyddir gwasanaethau arbenigol i ddiwallu anghenion penodol.

5.9 Mae'r dull cyfannol o ddarparu gwasanaethau yn cynnwys gwaith cydgysylltiedig neu 'waith amlasiantaeth', lle mae asiantaethau yn cydweithio ar draws ffiniau sefydliadol i fynd i'r afael â materion cyffredin. Y prif ffactorau ysgogi a manteision yw:

- Rhannu gwybodaeth ac adnoddau
- Gwell gwasanaethau sy'n canolbwyntio ar yr unigolyn
- Prosesau darparu gwasanaethau sydd wedi'u cydgysylltu a'u hintegreiddio'n well
- Datblygu dulliau newydd ac arloesol o ddarparu gwasanaethau.

5.10 Canfu ymchwil fod pobl ifanc am gael gwasanaethau sy'n cyfathrebu'n effeithiol, yn allanol ac yn fewnol, ac sydd â systemau cyfeirio effeithiol o'r naill wasanaeth at y llall ac yr hoffent gael eu hystyried yn unigolyn yn hytrach na phroblem.

5.11 Mae'n rhaid i bartneriaid sicrhau bod gwasanaethau camddefnyddio sylweddau yn mabwysiadu dull gweithredu sy'n canolbwyntio ar yr unigolyn i ddiwallu anghenion lluosog a chymhleth plant a phobl ifanc sy'n camddefnyddio sylweddau yn effeithiol.

5.12 Mae'n rhaid i wasanaethau fod ar gael ar adegau cyfleus ac mewn lleoliadau cyfleus, yn ogystal â bod yn ddiwylliannol briodol ac yn rhydd rhag stigma. Gall gwasanaethau cyfannol a chydgyssylltiedig hefyd helpu i ddatrys problemau sy'n ymwneud â chael gafael ar wasanaethau. Yn ogystal â'i gwneud hi'n haws i rannu gwybodaeth a chyfeirio unigolion ymlaen, gall camau syml megis cydleo'i ei gwneud hi'n haws i bobl ifanc wybod ble y dylent fynd i gael cymorth; a gallant hefyd oresgyn y stigma sy'n gysylltiedig â mathau penodol o wasanaethau.

5.13 Mae ymchwil hefyd yn awgrymu bod gwasanaethau â pholisi mynediad agored megis rhaglenni mynediad treigl ar gyfer gwasanaethau strwythuredig yn gweithio'n dda; gan sicrhau cyfraddau cadw uwch a chanlyniadau cadarnhaol.

5.14 Bydd cynnwys pobl ifanc yn y gwaith o gynllunio gwasanaethau yn golygu bod gwasanaethau yn fwy deniadol i bobl ifanc ac felly byddant yn fwy effeithiol.

## 6. Datblygu'r Gweithlu

6.1 Mae i'r gwaith o ddatblygu darpariaeth fwy effeithiol ar gyfer plant a phobl ifanc oblygiadau o ran datblygu'r gweithlu camddefnyddio sylweddau proffesiynol. Mae'r angen i nodi problemau camddefnyddio sylweddau ac ymateb iddynt yn gynnar cyn iddynt ymsefydlu hefyd yn dwyn goblygiadau o ran datblygu'r gweithlu ehangach, megis cwmselwyr mewn ysgolion. Dylai lleihau problemau camddefnyddio sylweddau gael ei ystyried yn fusnes craidd i wasanaethau plant a phobl ifanc lleol.

6.2 Mae gan Lywodraeth y Cynulliad weledigaeth i wella canlyniadau a diwallu anghenion pob plentyn a pherson ifanc yng Nghymru drwy weithlu plant a phobl ifanc sydd â'r gwerthoedd, y sgiliau, yr hyder a'r cymhwysedd i allu diwallu anghenion y plant a'r bobl ifanc sydd fwyaf agored i niwed a lleihau'r gwahaniaethau rhwng y rhai mwyaf difreintiedig a'r gweddill.

6.3 Er mwyn gwireddu'r weledigaeth hon mae angen gweithlu sy'n:

- Ddiogel i weithio gyda phlant a phobl ifanc
- Ymrwymedig i sicrhau y perchir hawliau pob plentyn
- Deniadol i ymuno ag ef ac yn darparu cyfleoedd i ddilyn gyrfa foddhaus
- Cynnwys pobl â'r sgiliau, y wybodaeth a'r cymhwyseddau angenrheidiol
- Gweithio'n effeithiol ar draws disgyblaethau a rhwng asiantaethau
- Gallu cynnwys plant a phobl ifanc wrth wneud penderfyniadau a fydd yn effeithio arnynt
- Cael ei gydnabod a'i barchu ac sy'n ennyn ymddiriedaeth.

6.4 Wrth wireddu'r weledigaeth hon bydd angen datblygu'r gweithlu plant a phobl ifanc rhywfaint, gan ddefnyddio dull cydgysylltiedig o weithredu sy'n cynnwys pob rhan o'r gweithlu, yn cefnogi ac yn datblygu cynlluniau datblygu gweithlu lleol, yn ategu gwaith datblygu sector-benodol ac sydd wedi'i integreiddio â strategaethau eraill Llywodraeth Cynulliad Cymru.



6.5 Yn ddiweddar lansiodd Llywodraeth Cynulliad Cymru fenter Teuluoedd yn Gyntaf, sy'n gobeithio datblygu'r system gyfan o gymorth i deuluoedd, gan ddileu rhwystrau sy'n wynebu teuluoedd o ran ymyriadau a datblygu ffordd gwell o ddarparu gwasanaethau. Bydd datblygu'r gweithlu sy'n cynorthwyo plant, pobl ifanc a theuluoedd, gan ddatblygu'r ffordd y gall unigolion ar draws ffiniau sefydliadol weithio'n fwy effeithiol i roi cymorth, yn rhan allweddol o fenter Teuluoedd yn Gyntaf.

6.6 Dylai fod gan y rhai sy'n gweithio gyda phlant a phobl ifanc y wybodaeth, y sgiliau a'r cymwyseddau angenrheidiol i gyflawni amcanion ar gyfer gwasanaethau yn y dyfodol. Er bod angen cydgysylltu gwasanaethau ar lefel strategol, mae profiad y plant a'r bobl ifanc fwyaf anghenus yn aml yn cael ei lywio gan y bobl sy'n gweithio'n agos iawn gyda hwy. Mae angen sicrhau bod y gweithlu'n gydgysylltiedig, ac yn defnyddio dulliau gweithredu ac iaith gyffredin.

6.7 Bydd gan bawb sy'n gweithio gyda phlant a phobl ifanc, gan gynnwys gwirfoddolwyr, mentoriaid ac addysgwyr sy'n gyfoedion, rôl allweddol i'w chwarae o ran mynd i'r afael â chamddefnyddio sylweddau ymhlith plant a phobl ifanc. Mae'n rhaid iddynt oll fod ag ymwybyddiaeth, gwybodaeth a dealltwriaeth sylfaenol o faes camddefnyddio sylweddau. Dylai'r cyrsiau ymwybyddiaeth sylfaenol hyn ar gamddefnyddio sylweddau fod ar gael yn lleol a dylai cyrsiau gydymffurfio â'r canllawiau a nodir yn y Cynllun Gweithredu tair blynedd ar gyfer Datblygu'r Gweithlu Camddefnyddio Sylweddau.

6.8 At hynny, dylid ymgorffori gwybodaeth, dealltwriaeth ac ymwybyddiaeth sylfaenol o faes camddefnyddio sylweddau mewn hyfforddiant proffesiynol craidd i bob aelod o'r gweithlu. Dylai fod gan bob Bwrdd Cynllunio Ardal Camddefnyddio Sylweddau gynllun gweithredu ar gyfer datblygu'r gweithlu sy'n sicrhau bod gan weithwyr cyffredinol ac ymarferwyr sy'n arbenigo ym maes camddefnyddio sylweddau y sgiliau a'r cymwyseddau sydd eu hangen i weithio gyda phant a phobl ifanc sydd â phroblem camddefnyddio sylweddau.

#### **Cam gweithredu:**

- Dylai Byrddau Cynllunio Ardal Camddefnyddio Sylweddau adolygu cynlluniau datblygu'r gweithlu i sicrhau eu bod yn cynnwys amcanion i ddatblygu gwybodaeth a dealltwriaeth o faterion camddefnyddio sylweddau ymhlith y gweithlu cyffredinol a gwybodaeth a hyfforddiant sgiliau penodol ar gyfer ymarferwyr camddefnyddio sylweddau.

## **7. Gweithredu**

7.1 Mae'r canllawiau hyn yn cynnwys cyfres o gamau gweithredu y mae angen eu cymryd yn lleol. Er hwylustod, mae'r camau gweithredu hyn wedi'u crynhoi yn Atodiad 8. Er mai Partneriaethau Diogelwch Cymunedol sy'n bennaf gyfrifol am gynllunio a rheoli gwasanaethau camddefnyddio sylweddau, ceir amrywiaeth o sefydliadau a phartneriaethau sydd â rôl hanfodol i'w chwarae o ran cynllunio, rheoli a darparu gwasanaethau camddefnyddio sylweddau i blant a phobl ifanc. At hynny, disgwylir y bydd gwaith i weithredu'r canllawiau hyn yn cael ei wneud o dan nawdd Byrddau Cynllunio Ardal Camddefnyddio Sylweddau (gweler paragraffau 3.4-3.6) i sicrhau arbedion maint drwy rannu gwybodaeth, sgiliau ac adnoddau.

## Rhestr Termau

ARCS	Ymchwil Gymwysedig ym maes Diogelwch Cymunedol
CAF	Fframwaith Asesu Cyffredin
CAMHS	Gwasanaethau Iechyd Meddwl Plant a Phobl Ifanc
CLC	Canolfan Gyfreithiol y Plant
DIFFINIAD O OEDRAN	Plant a Phobl Ifanc hyd at 18 oed (ar drothwy eu pen-blwydd yn 18 oed)
DUST	Adnodd Sgrinio am Ddefnydd o Gyffuriau ac Alcohol
GIG	Y Gwasanaeth Iechyd Gwladol
IFSS	Gwasanaeth Integredig Cymorth i Deuluoedd
LASSD	Adrannau Gwasanaethau Cymdeithasol Awdurdodau Lleol
MASST	Adnodd Sgrinio am Sylweddau Amlasiantaeth
PRhG	Protocol Rhannu Gwybodaeth
NTA	Asiantaeth Genedlaethol ar gyfer Triniaethau
PHW	Iechyd Cyhoeddus Cymru
PII	Gwybodaeth Bersonol Adnabyddadwy
SCODA	Cynhadledd Sefydlog ar Gamddefnyddio Cyffuriau
WASPI	Cytundeb Rhannu Gwybodaeth Bersonol Cymru
UNCRC	Confensiwn y Cenhedloedd Unedig ar Hawliau'r Plentyn

## Cyfeiriadau

- i. LLYWODRAETH CYNULLIAD CYMRU. Safonau Craidd ar gyfer Gwasanaethau Camddefnyddio Sylweddau. Llywodraeth Cynulliad Cymru, 2010  
<http://cymru.gov.uk/topics/housingandcommunity/safety/substancemisuse/publications/corestandards/?skip=1&lang=cy>
- ii. LLYWODRAETH CYNULLIAD CYMRU. Sefydlu Byrddau Cynllunio Ardal Camddefnyddio Sylweddau. Llywodraeth Cynulliad Cymru, 2010  
<http://cymru.gov.uk/topics/housingandcommunity/safety/substancemisuse/publications/planningboards/?skip=1&lang=cy>
- iii. LLYWODRAETH CYNULLIAD CYMRU. Gofal Integredig a Llwybrau Gofal Integredig ar gyfer Gwasanaethau Camddefnyddio Sylweddau i Oedolion yng Nghymru. Llywodraeth Cynulliad Cymru, 2010  
<http://cymru.gov.uk/topics/housingandcommunity/safety/substancemisuse/publications/intcare/?skip=1&lang=cy>
- iv. LLYWODRAETH CYNULLIAD CYMRU. Cynllunio ar y Cyd i Wella Canlyniadau Deddf Plant 2004: Canllawiau Cynllunio. Caerdydd. Llywodraeth Cynulliad Cymru, 2008  
<http://cymru.gov.uk/topics/housingandcommunity/safety/publications/strategy0818/?skip=1&lang=cy>
- v. LLYWODRAETH CYNULLIAD CYMRU. Busnes Pawb - Gwasanaethau Iechyd Meddwl Plant a Phobl Ifanc. Caerdydd. Llywodraeth Cynulliad Cymru, 2001  
<http://cymru.gov.uk/topics/educationandskills/publications/guidance/sharedplanningforbetteroutcomes?lang=cy>
- vi. LLYWODRAETH CYNULLIAD CYMRU. Chwalu'r Rhwystrau: Ateb y Sialensau: Cymorth Gwell ar gyfer Plant a Phobl Ifanc gydag Anghenion Lles Emosiynol a Iechyd Meddwl. Caerdydd. Llywodraeth Cynulliad Cymru, 2010  
<http://cymru.gov.uk/topics/health/publications/health/guidance/actionplan/;jsessionid=7T2jMQTMWn2MGQr2yWQyf38yJrvMGRQLTn9hB2FICyNvDZNgnlVy!-601976524?lang=cy>
- vii. AROLYGIAETH GOFAL IECHYD CYMRU. Neges mewn Potel - Arolygiad ar y Cyd o Gamddefnyddio Alcohol a Throseddau gan Ieuentid  
<http://www.hiw.org.uk/news.cfm?orgid=477&contentid=16580>
- viii. LLYWODRAETH CYNULLIAD CYMRU Safonau ar gyfer Cyfranogiad Plant a Phobl Ifanc yng Nghymru  
<http://cymru.gov.uk/topics/childrenyoungpeople/publications/participationstandards/;jsessionid=gJnvNk1LRSYvdjGSN8LZbl3HGpb72NX6WR9sW85MyjQppzvttnyd!-670654171?lang=cy>

- ix IECHYD CYHOEDDUS CYMRU. Interventions and Models of Care for Substance Misuse in Children and Young People. Caerdydd. Iechyd Cyhoeddus Cymru, Mai 2010  
  
[http://www2.nphs.wales.nhs.uk:8080/VulnerableAdultsDocs.nsf/Public/9BC533784817D1E580257737002D252B/\\$file/Substance%20Misuse%20and%20Children%20in%20Wales%20final.doc?OpenElement](http://www2.nphs.wales.nhs.uk:8080/VulnerableAdultsDocs.nsf/Public/9BC533784817D1E580257737002D252B/$file/Substance%20Misuse%20and%20Children%20in%20Wales%20final.doc?OpenElement)
- x YR ASIANTAETH GENEDLAETHOL AR GYFER TRINIAETHAU CAMDDEFNYDDIO SYLWEDDAU. Young People's Specialist Substance Misuse Treatment - Exploring the Evidence. Llundain. Yr Asiantaeth Genedlaethol Triniaethau ar gyfer Camddefnyddio Sylweddau 2009  
  
[www.nta.nhs.uk/uploads/yp\\_exploring\\_the\\_evidence\\_0109.pdf](http://www.nta.nhs.uk/uploads/yp_exploring_the_evidence_0109.pdf)
- xi PRIFYSGOL ABERTAWA AC YMCHWIL GYMWYSEDIG YM MAES DIOGELWCH CYMUNEDOL (ARCS). Evaluation of the Include Programme. Abertawe. Prifysgol Abertawe ac ARCS, 2009  
  
[www.cymru.gov.uk/docs/dsjlg/publications/commsafety/090826app2en.pdf](http://www.cymru.gov.uk/docs/dsjlg/publications/commsafety/090826app2en.pdf)
- xii LLYWODRAETH CYNULLIAD CYMRU. Gwerthusiad Cenedlaethol Rhaglen Graidd Cyswylt Ysgolion Cymru Gyfan. Caerdydd. Llywodraeth Cynulliad Cymru, 2007  
  
<http://cymru.gov.uk/topics/housingandcommunity/safety/safetyresearch/schoolsliasion/?skip=1&lang=cy>

### Cyfeiriadau Eraill

LLYWODRAETH EM. Deddf Plant 1989. Llundain: Llywodraeth EM, 1989.

[http://www.opsi.gov.uk/acts/acts1989/ukpga\\_19890041\\_en\\_4](http://www.opsi.gov.uk/acts/acts1989/ukpga_19890041_en_4)

LLYWODRAETH EM. Deddf Plant 2004. Llundain: Llywodraeth EM, 2004.

[http://www.opsi.gov.uk/acts/acts2004/ukpga\\_20040031\\_en\\_1](http://www.opsi.gov.uk/acts/acts2004/ukpga_20040031_en_1)

LLYWODRAETH CYNULLIAD CYMRU. Diogelu Plant: Gweithio gyda'n Gilydd o dan Ddeddf Plant 2004. Caerdydd. Llywodraeth Cynulliad Cymru, 2007.

<http://cymru.gov.uk/publications/circular/2007/1637402/?skip=1&lang=cy>

LLYWODRAETH CYNULLIAD CYMRU. Canllawiau Dros Dro Cynlluniau Plant a Phobl Ifanc 2011-14. Caerdydd: Llywodraeth Cynulliad Cymru, 2010.

<http://cymru.gov.uk/consultations/childrenandyoungpeople/cypinterimguidance/?skip=1&lang=cy>

LLYWODRAETH CYNULLIAD CYMRU, YR ADRAN IECHYD (LLOEGR), LLYWODRAETH YR ALBAN A GWEITHREDIAETH GOGLEDD IWERDDON. Camddefnyddio Cyffuriau a Dibyniaeth Arnynt. Canllawiau'r DU ar Reolaeth Glinigol. Caerdydd: Llywodraeth Cynulliad Cymru, Llundain: yr Adran Iechyd (Lloegr), Caeredin: Llywodraeth yr Alban a Belfast: Gweithrediaeth Gogledd Iwerddon, 2007.

<http://cymru.gov.uk/topics/housingandcommunity/safety/publications/drugmisuse/?lang=cy>

LLYWODRAETH CYNULLIAD CYMRU. Canllawiau Fframwaith i Gomisiynu Gwasanaethau Camddefnyddio Sylweddau ar gyfer Partneriaethau Diogelwch Cymunedol. Caerdydd: Llywodraeth Cynulliad Cymru, 2005

<http://cymru.gov.uk/topics/housingandcommunity/safety/publications/submisusecommissionframe/?lang=cy>

Y SEFYDLIAD CENEDLAETHOL DROS IECHYD a RHAGORIAETH GLINIGOL. Community-based interventions to reduce substance misuse among vulnerable and disadvantaged children and young people. Llundain: NICE, 2007.

<http://guidance.nice.org.uk/PH4/Guidance/pdf/English>

Adolygiad Arolygiaeth Gofal Iechyd Cymru (AGIC) o Wasanaethau Rhagnodi Camddefnyddio Sylweddau

<http://www.hiw.org.uk/page.cfm?orgid=477&pid=14201&text=Betsi%20Cadwaladr%20University%20LHB%20>

LLYWODRAETH CYNULLIAD CYMRU. Fframwaith Triniaethau Camddefnyddio Sylweddau - Canllawiau arfer da i ddarparu gwasanaethau ar gyfer Plant a Phobl Ifanc sy'n defnyddio neu'n camddefnyddio sylweddau yng Nghymru. Llywodraeth Cynulliad Cymru, 2008.

<http://cymru.gov.uk/topics/housingandcommunity/safety/substancemisuse/treatmentframework/?lang=cy>

LLYWODRAETH CYNULLIAD CYMRU. Canllawiau ar gyfer Cynllunio a Darparu Gwasanaethau Camddefnyddio Sylweddau i Blant a Phobl i Ifanc yng Ngofal Gwasanaethau Troseddau Ieuencid. Llywodraeth Cynulliad Cymru, 2009

<http://cymru.gov.uk/topics/housingandcommunity/safety/substancemisuse/treatmentframework/?lang=cy>

LLYWODRAETH CYNULLIAD CYMRU. Fframwaith Triniaethau Camddefnyddio Sylweddau - Gwasanaethau Mynediad Agored, Datblygiad Personol, Cymorth ac Ôl-ofal.

<http://cymru.gov.uk/topics/housingandcommunity/safety/substancemisuse/treatmentframework/?lang=cy>

LLYWODRAETH CYNULLIAD CYMRU. Fframwaith Triniaethau Camddefnyddio Sylweddau - Canllawiau Arfer Da o ran Rheoli'r Camddefnydd o Alcohol yn y Gweithle.

<http://cymru.gov.uk/topics/housingandcommunity/safety/substancemisuse/treatmentframework/?lang=cy>

LLYWODRAETH CYNULLIAD CYMRU. Fframwaith Triniaethau Camddefnyddio Sylweddau - Fframwaith y Modiwl Ailsefydlu Preswyl.

<http://cymru.gov.uk/topics/housingandcommunity/safety/substancemisuse/treatmentframework/?lang=cy>

LLYWODRAETH CYNULLIAD CYMRU. Fframwaith Triniaethau Camddefnyddio Sylweddau - Fframwaith y Modiwl Presgripsiynau Cymunedol.

<http://cymru.gov.uk/topics/housingandcommunity/safety/substancemisuse/treatmentframework/?lang=cy>

LLYWODRAETH CYNULLIAD CYMRU. Fframwaith Triniaethau Camddefnyddio Sylweddau - Fframwaith y Modiwl Triniaethau ar gyfer Cleifion Mewnol.

<http://cymru.gov.uk/topics/housingandcommunity/safety/substancemisuse/treatmentframework/?lang=cy>

LLYWODRAETH CYNULLIAD CYMRU. Fframwaith Triniaethau Camddefnyddio Sylweddau - Fframwaith Gwasanaeth i Ddiwallu Anghenion Pobl sydd â Phroblemau Iechyd Meddwl a Phroblemau oherwydd Camddefnyddio Sylweddau sy'n Cyd-ddigwydd.

<http://cymru.gov.uk/topics/housingandcommunity/safety/substancemisuse/publications/cooccurring/?lang=cy>

LLYWODRAETH CYNULLIAD CYMRU. Fframwaith Triniaethau Camddefnyddio Sylweddau - Fframwaith Gwasanaeth Cyfnewid Nodwyddau.

<http://cymru.gov.uk/topics/housingandcommunity/safety/substancemisuse/treatmentframework/?lang=cy>

LLYWODRAETH CYNULLIAD CYMRU. Fframwaith Triniaethau Camddefnyddio Sylweddau - Therapi Seicolegol ac Ymyriadau Seicogymdeithasol wrth Drin Camddefnyddio Sylweddau

<http://cymru.gov.uk/topics/housingandcommunity/safety/substancemisuse/treatmentframework/?lang=cy>

LLYWODRAETH CYNULLIAD CYMRU. Fframwaith Triniaethau Camddefnyddio Sylweddau - Fframwaith Cynnwys Defnyddwyr Gwasanaeth

<http://cymru.gov.uk/topics/housingandcommunity/safety/substancemisuse/treatmentframework/?lang=cy>

LLYWODRAETH CYNULLIAD CYMRU. Fframwaith Triniaethau Camddefnyddio Sylweddau - Fframwaith Arferion Da ar gyfer Darparu Gwasanaethau Camddefnyddio Sylweddau ar gyfer Pobl Ddigartref a'r rhai sydd â Phroblemau gyda'u Llety

<http://cymru.gov.uk/topics/housingandcommunity/safety/substancemisuse/treatmentframework/?lang=cy>

LLYWODRAETH CYNULLIAD CYMRU. Fframwaith Triniaethau Camddefnyddio Sylweddau - Fframwaith ar gyfer Trin Camddefnyddio Sylweddau Gofalwyr a Theuluoedd Camddefnyddwyr Sylweddau

Fframwaith ar gyfer eu Cynorthwyo a'u Cynnwys

<http://cymru.gov.uk/topics/housingandcommunity/safety/substancemisuse/treatmentframework/?lang=cy>

LLYWODRAETH CYNULLIAD CYMRU. Fframwaith Triniaethau Camddefnyddio Sylweddau - Camddefnyddio Alcohol yng Nghymru

<http://cymru.gov.uk/topics/housingandcommunity/safety/substancemisuse/treatmentframework/?lang=cy>

LLYWODRAETH CYNULLIAD CYMRU. Fframwaith Triniaethau Camddefnyddio Sylweddau - Gwasanaethau Gwybodaeth a Chynghori

<http://cymru.gov.uk/topics/housingandcommunity/safety/substancemisuse/treatmentframework/?lang=cy>

LLYWODRAETH CYNULLIAD CYMRU. Fframwaith Triniaethau Camddefnyddio Sylweddau - Trin Troseddwyr

<http://cymru.gov.uk/topics/housingandcommunity/safety/substancemisuse/treatmentframework/?lang=cy>

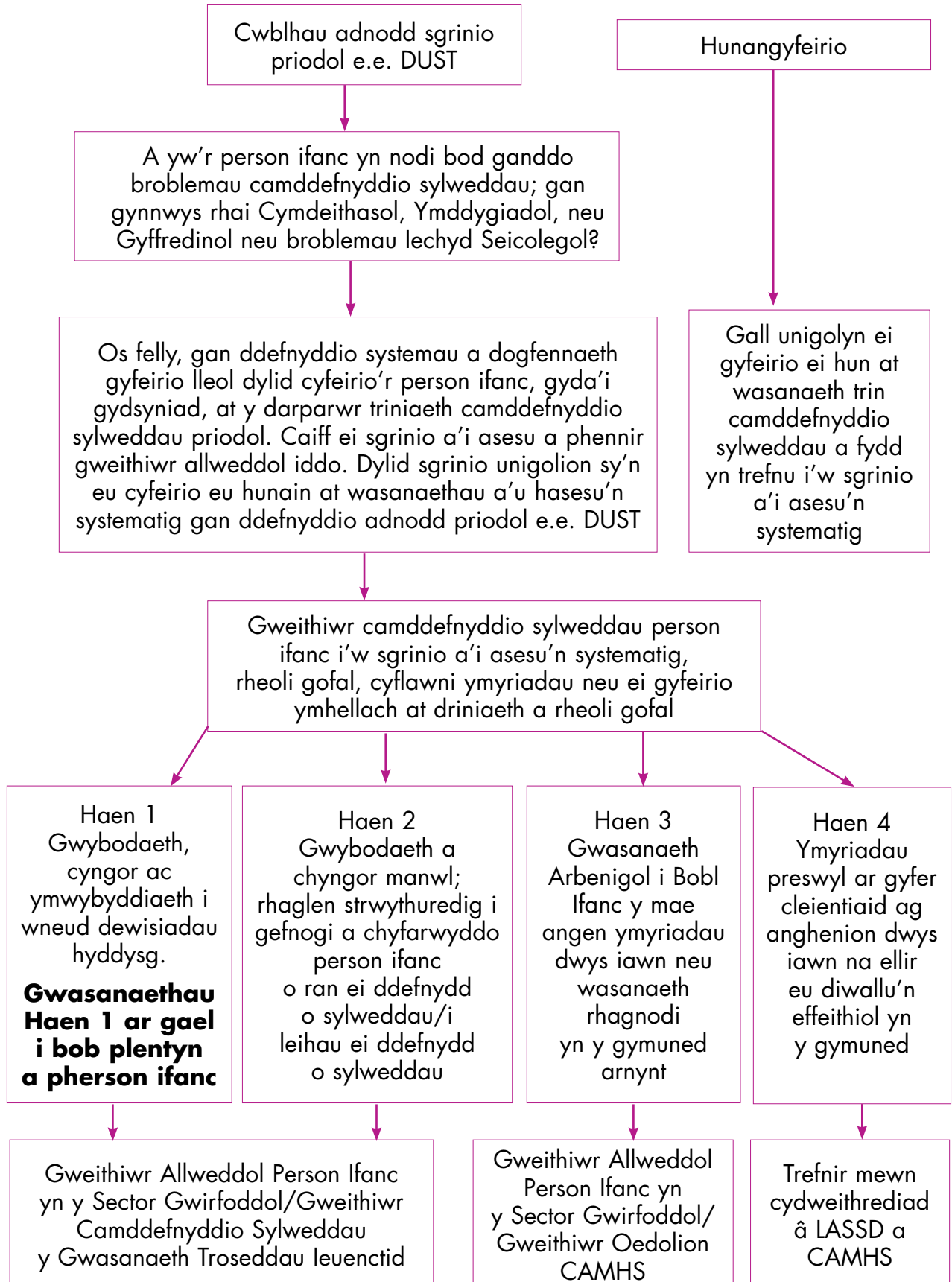
LLYWODRAETH CYNULLIAD CYMRU. Fframwaith Triniaethau Camddefnyddio Sylweddau - Cydweithio i Atal Cam-drin Domestig

<http://cymru.gov.uk/topics/housingandcommunity/safety/substancemisuse/treatmentframework/?lang=cy>

LLYWODRAETH CYNULLIAD CYMRU. Fframwaith Triniaethau Camddefnyddio Sylweddau - Dull Integredig ar gyfer Asesiad Trylwyr o Gamddefnyddio Sylweddau yng Nghymru (WIISMAT) a Chanllawiau ar ei Ddefnyddio

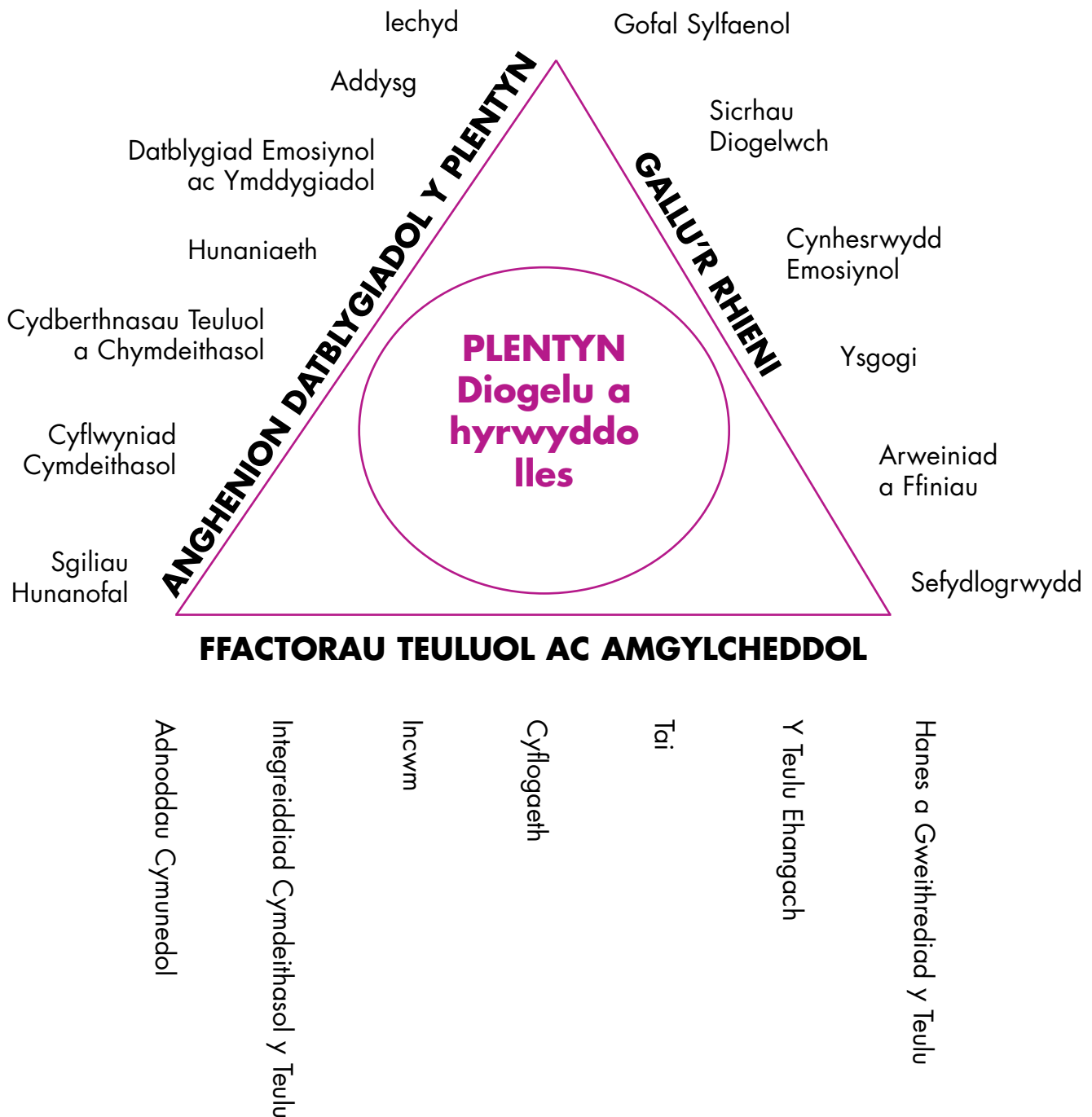
<http://cymru.gov.uk/topics/housingandcommunity/safety/substancemisuse/treatmentframework/?lang=cy>

## Llwybr Gofal Lefel Uchel i Blant a Phobl Ifanc sy'n Camddefnyddio Sylweddau



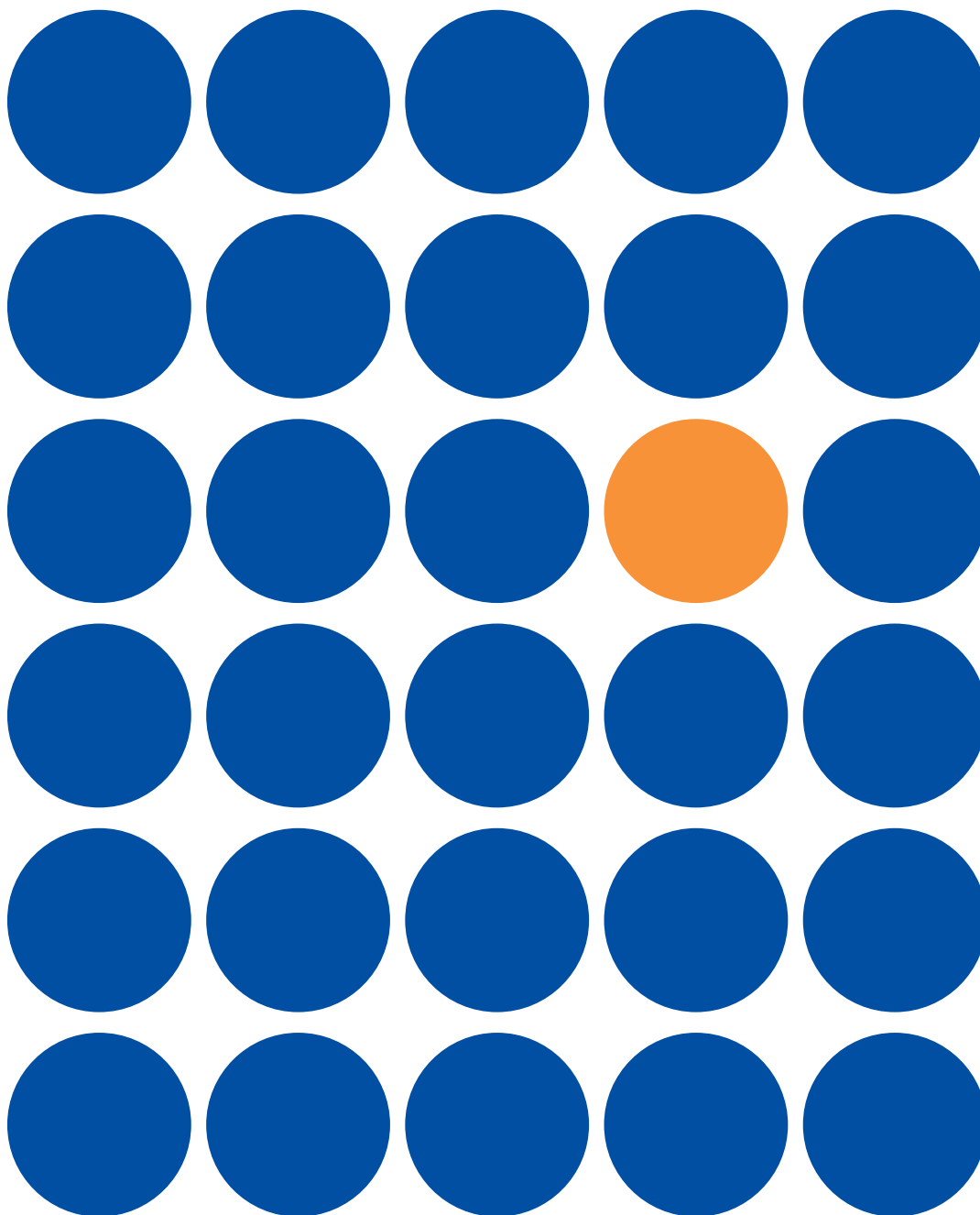


## Fframwaith ar gyfer Aesu Plant mewn Angen a'u Teuluoedd





YOUNG PEOPLE'S  
& ALCOHOL **Drug Use Screening Tool (DUST)**



[www.dust-training.co.uk](http://www.dust-training.co.uk)

**A**LTHOUGH many young people will try drugs & alcohol at some time, most do not progress beyond experimentation. However, research indicates that many factors can increase the risk of a young person moving from 'drug & alcohol use' to 'drug & alcohol misuse', whilst some protective factors can reduce these risks. Unless you are a specialist drug & alcohol worker it can be difficult to distinguish between use and misuse, and to accurately assess these risk factors. This tool should help.

To complete this form you do not need a comprehensive knowledge of drugs & alcohol but you may need to know how to contact your nearest drugs & alcohol service for young people (see opposite page). This service will be able to provide appropriate information, leaflets and guidance.

DUST is designed for use with young people about whom there may be concerns regarding drug/alcohol use.

- It will not provide a comprehensive drug/alcohol use assessment.
- It will indicate when specialist advice should be sought.
- It will help identify risk factors.

Protective Factors	Risk Factors		
<ul style="list-style-type: none"> <li>● Positive temperament</li> <li>● Intellectual ability</li> <li>● Supportive family environment</li> <li>● Social support system</li> <li>● Caring relationship with at least one adult</li> <li>● In education/employment/training</li> </ul>	<p><b>1 Belonging to a 'vulnerable' group</b></p> <ul style="list-style-type: none"> <li>● Young sex workers</li> <li>● Young offenders</li> <li>● Looked after children</li> <li>● Mental health problems</li> <li>● School non-attenders</li> <li>● Drug/alcohol misuse by parents</li> <li>● Abuse within the family</li> <li>● Homeless</li> </ul>	<p><b>2 Social &amp; Cultural Factors</b></p> <ul style="list-style-type: none"> <li>● High levels of neighbourhood crime</li> <li>● High levels of poverty &amp; decay</li> <li>● Easy drug availability</li> <li>● Areas where there is widespread social acceptance of drug use</li> <li>● Lack of perception of the risks from drugs/alcohol</li> </ul>	<p><b>3 Interpersonal &amp; Individual Risk Factors</b></p> <ul style="list-style-type: none"> <li>● Physiological &amp; psychological factors</li> <li>● Family dysfunction</li> <li>● Behavioural difficulties</li> <li>● Academic problems</li> <li>● Association with peers who use drugs/alcohol</li> <li>● Early onset of drug or alcohol use</li> </ul>

The Kent Drug Alcohol Action Team (KDAAT) aim to reduce drug and alcohol related harm for young people, their parents /carers and the community, (National Drugs Strategy 2008) by implementing Public Service Agreement 14 (PSA 14) Increasing the Number of Young People on the Path to Success and PSA 25 Reducing the Harm Caused by Alcohol and Drugs.

These aims are achieved by robust and accountable multi-agency commissioning of services, ensuring integration within wider children's services in Kent. KDAAT partner agencies and service providers ensure:

- **Universal Services:** Drug and Alcohol education for all young people as part of a holistic approach, delivered through the PSHE element of Kent Healthy Schools Programme and Schools Drugs Education Advisers.
- **Early Intervention Services:** Targeted and prevention services for young people from vulnerable groups, support for parents and carers and training for professionals.
- **Specialist Treatment:** An accessible high quality range of treatment and support services for young people experiencing alcohol /drug misuse related problems.

Further information about KDAAT for professionals and parents & carers and where to report anecdotal evidence please go to [www.kdaat.org/yp](http://www.kdaat.org/yp).

Young people can access further information about drugs and alcohol through [www.foryoungpeople.co.uk](http://www.foryoungpeople.co.uk).



**Young Peoples Services**  
Kent Drug & Alcohol Action Team  
Whitstable Youth Centre, Tower Parade, Whitstable, Kent CT5 2BJ  
Tel: 01227 280358

## Defining the terms

**Drug/alcohol use** The consumption of a drug/alcohol by a young person. When the term 'use' is contrasted with 'misuse', 'use' means the consumption of a drug/alcohol that does not cause any perceptible immediate harm - even though it may carry some risk of harm.

**Drug/alcohol misuse** Use of a drug/alcohol or combination of drugs and alcohol, that harms health or social functioning - either dependent use (physical or psychological) or use that is part of a wider spectrum of problematic or harmful behaviour.

**Vulnerable group** Young people are at increased risk of drug/alcohol misuse if they belong to certain groups and this risk increases if there is membership of more than one group.

**Protective factors** Increase a young person's resilience to the development of drug/alcohol misuse problems.

**Risk factors** Increase the likelihood that drug/alcohol misuse will occur.

## DUST Training

If you require training on young people alcohol and drugs and how to refer to services contact KCA YPS on 01227 456744 or email [yps@kca.org.uk](mailto:yps@kca.org.uk)

**DUST form** is available online at [www.dust-training.co.uk](http://www.dust-training.co.uk) which also has information about how to get DUST training, a PDF and excel version of the DUST form.

KCA provide targeted and specialist drug and alcohol interventions for young people across the whole of Kent. For further advice please contact them on 01227 456744 or [yps@kca.org.uk](mailto:yps@kca.org.uk)

Grey Zebra offer the **Drug Intervention Support Programme** which is designed to prevent young people who use cannabis from entering the criminal justice system or being excluded from school. For more information contact Grey Zebra on 01622 817820 or email [greyzebra@kenwardtrust.org.uk](mailto:greyzebra@kenwardtrust.org.uk)

If you would like further information about Healthy Schools please go to:

<http://www.kenttrustweb.org.uk/children/healthyschools2.cfm>

& if you would like further information about Schools Drugs Education Advisers please go to:

<http://www.kenttrustweb.org.uk/Children/drugs.cfm>





Young Person	
Does the young person consent to this referral? (If no, contact Young Persons' Service for advice)	<input type="checkbox"/> Yes <input type="checkbox"/> No
Does the young person consent to the information on the screening tool being shared with the Young Persons' Service?	<input type="checkbox"/> Yes <input type="checkbox"/> No
What does the young person want from the service?	
Name & Address of Young Person <input type="checkbox"/> Male <input type="checkbox"/> Female	
Postcode	
Contact Number	
Date of Birth	Age
Ethnicity (tick one)	
<input type="checkbox"/> White British	<input type="checkbox"/> White Asian
<input type="checkbox"/> White Irish	<input type="checkbox"/> Other Mixed
<input type="checkbox"/> Other White	<input type="checkbox"/> Indian / Asian British
<input type="checkbox"/> White / Black British	<input type="checkbox"/> Pakistani / Asian British
<input type="checkbox"/> White / Black African	<input type="checkbox"/> Bangladeshi / Asian British
<input type="checkbox"/> Other Asian / Asian British	<input type="checkbox"/> Caribbean / Black British
<input type="checkbox"/> African / Black British	<input type="checkbox"/> Chinese / Other Ethnic
<input type="checkbox"/> Not Stated	
Does young person have a diagnosed medical condition	
Yes	<input type="checkbox"/> No <input type="checkbox"/>
and is on Medication	
Yes	<input type="checkbox"/> No <input type="checkbox"/>
If YES please give details	
Have the young person's parents / Carers consented to this referral?	
Yes	<input type="checkbox"/> No <input type="checkbox"/>
Name & Contact Number of Parent / Guardian	
Young Person's Availability for Appointments	
What is the best way to contact the young person?	
Text	<input type="checkbox"/> Letter <input type="checkbox"/> Phone <input type="checkbox"/>
Young person's signature	

Referrer	
Date of Referral	
Referrer's Name	
Referrer's Agency	
Have you received DUST training?	Yes <input type="checkbox"/> No <input type="checkbox"/>
Address	
Contact Number	

Other Agencies involved		
Agency	Name	Address & Contact Number
GP		
School		
Social Services		
CAMHS		
YOS		
Connexions		
Other – please state		
Has a CAF been completed with young person		
Yes	<input type="checkbox"/>	No <input type="checkbox"/>
If yes, please give details		
Child protection concerns		
Yes	<input type="checkbox"/>	No <input type="checkbox"/>
If yes, please give details (including lead agency and name of worker)		
Would this young person pose any significant risk to staff or others?		
Yes	<input type="checkbox"/>	No <input type="checkbox"/>
If yes, please give details		

Reasons for Referral
Please add any additional background information that may be relevant to the assessment of this young person.

What happens next?
On receipt of this form a worker will be allocated and will make contact with you.

**Please return to:**

<b>EAST KENT:</b> Ashford, Canterbury, Dover, Shepway, Swale, Thanet	<b>KCA Young Persons' Service</b> Tel: <b>01227 456744</b>	41 Wincheap, Canterbury, Kent. CT1 3RX Fax: 01227 457628 <a href="mailto:yps@kca.org.uk">yps@kca.org.uk</a>
<b>WEST KENT &amp; MEDWAY:</b> Dartford, Gravesham, Maidstone, Medway, Sevenoaks, Tonbridge and Malling, Tunbridge Wells	<b>KCA Young Persons' Service</b> Tel: <b>01634 338640</b>	Richmond Road, Gillingham, Kent. ME7 1LX Fax: 01634 338649 <a href="mailto:medway@kca.org.uk">medway@kca.org.uk</a>

For further copies of the DUST form please contact your local KCA Young Persons Service or visit [www.dust-training.co.uk](http://www.dust-training.co.uk)

Adnodd Sgrinio am Sylweddau Amlasiantaeth (MASST)														
	Tybaco	Alcohol	Toodyddion	Cannabis	Ecstasi	Amffetamin	LSD	Cetamin	Cyffuriau Anferth Cyfreithlon e.e. salfia	Cocên	Heroin	Methadon	Sylweddau anghyfreithlon wedi'u rhagnodi ar bresgripsiwn	Arall
A ydych wedi'i ddefnyddio erioed?														
A ydych wedi'i ddefnyddio'n ddiweddar (Y pythefnos diwethaf)?														
Eich oedran pan wnaethoch ei ddefnyddio gyntaf														

1	A allwch ddisgrifio unrhyw sylwedd y credwch i chi ei ddefnyddio ryw bryd yn y gorffennol neu rydych yn ei ddefnyddio ar hyn o bryd. Ychwanegwch wybodaeth nad yw yn y tabl uchod a nodwch faint a pha mor aml.	
2	A ydych wedi meddwl am y rhesymau pam rydych yn defnyddio sylweddau os ydych yn gwneud hynny? A yw'n rhan o gael amser da gyda ffrindiau a/neu a yw'n eich helpu i deimlo eich bod yn gallu ymdopi'n well â rhai pethau?	
3	Beth wyddoch chi am beryglon/effeithiau/sgil-effeithiau y sylweddau rydych chi neu eich ffrindiau yn eu defnyddio?	
4	A oes unrhyw sylweddau yr hoffech wybod mwy amdanynt? Os felly, beth?	
5	Ble ac ar ba adeg o'r dydd/nos rydych yn hoffi defnyddio sylweddau?	
6	A ydych yn defnyddio sylweddau ar eich pen eich hun neu gyda ffrindiau fel arfer?	
7	Sut rydych yn defnyddio sylweddau? Ysmygu, yfed, llyncu, ffroeni, chwistrellu?	
8	Sut rydych yn llwyddo i dalu am y sylweddau a ddefnyddir gennych?	
9	A ydych bob amser yn gwybod beth rydych yn ei gymryd? Os felly, sut?	
10	A ydych weithiau yn cymryd mwy nag un sylwedd ar y tro? Os felly, pa sylweddau? (mae hyn yn cynnwys Tybaco ac Alcohol).	
11	Pa broblemau (os o gwbl) a achosir gan eich defnydd o sylweddau, yn eich barn chi? Sut mae'n effeithio ar eich bywyd? Eich ffrindiau a'ch teulu?	
12	Sut rydych yn teimlo am eich defnydd o sylweddau? A ydych yn meddwl ei fod yn iawn? A oes pethau sy'n peri pryder i chi o gwbl?	
13	Pa gymorth/cyngor ar ddefnyddio sylweddau rydych wedi'i gael o'r blaen? Beth fu'n ddefnyddiol i chi a beth na fu o ddefnydd i chi?	

D.S: Efallai y bydd yn rhaid cael manylion at ddibenion monitro, e.e. Oedran, Rhyw, Ethnigrwydd, Enw, ac ati.

## Gwasanaethau Iechyd Meddwl Plant a Phobl Ifanc - Disgrifiad o'r Pedair Haen o Wasanaethau a Ddarperir

- Haen 1

Darperir CAMHS Haen 1 gan weithwyr proffesiynol nad yw eu prif rôl na'u hyfforddiant yn ymwneud â maes iechyd meddwl, megis Meddygon Teulu, ymwelwyr iechyd, pediatryddion, gweithwyr cymdeithasol, athrawon, gweithwyr ieuencid a gweithwyr cyfiawnder ieuencid.

- Haen 2

Darperir CAMHS Haen 2 gan weithwyr proffesiynol hyfforddedig sy'n arbenigo mewn iechyd meddwl, sy'n gweithio'n bennaf ar eu pen eu hunain, yn hytrach nag mewn fîm. Maent yn gweld pobl ifanc ag amrywiaeth o broblemau iechyd meddwl nad ydynt wedi ymateb i ymyriadau Haen 1. Fel arfer maent yn darparu gwasanaeth ymgynghori a hyfforddiant i weithwyr proffesiynol Haen 1. Gallant ddarparu mewnbwn iechyd meddwl arbenigol i dimau amlasiantaeth, er enghraifft i blant sy'n derbyn gofal gan yr awdurdod lleol. Mae Haen 2 hefyd yn cynnwys yr ymarferwyr a'r gwasanaethau hynny o CAMHS arbenigol sy'n darparu cysylltiadau cychwynnol ac asesiadau o blant a phobl ifanc a'u teuluoedd.

- Haen 3

Cedwir Haen 3 ar gyfer y gwasanaethau mwy arbenigol hynny a ddarperir gan dimau amlddisgyblaeth neu dimau a gasglwyd ynghyd at ddiben penodol oherwydd cymhlethdod a difrifoldeb anghenion plant a phobl ifanc neu'r cyfuniadau penodol o gydforbidrwydd a nodwyd gan asesiad arbenigol.

- Haen 4

Mae Gwasanaethau Haen 4 yn wasanaethau arbenigol iawn mewn lleoliadau preswyl, lleoliadau cleifion dydd neu leoliadau cleifion allanol ar gyfer plant a phobl ifanc â phroblemau difrifol a/neu gymhleth y mae angen cyfuniad neu ddwyosedd o ymyriadau arnynt na all CAMHS haen 3 eu darparu. Fel arfer comisiynir gwasanaethau Haen 4 ar sail isranbarthol, rhanbarthol neu uwch-ranbarthol. Maent hefyd yn cynnwys gofal dydd a chyfleusterau preswyl a ddarperir gan sectorau heblaw am y GIG megis ysgolion preswyl a lleoliadau gofal cymdeithasol preswyl arbenigol iawn gan gynnwys gofal maeth therapiwtig arbenigol.

## Cytundeb Rhannu Gwybodaeth Bersonol Cymru - Disgrifiad o'r fframwaith a rhannu gwybodaeth bersonol adnabyddadwy

### Cyflwyniad

Mae gan bob partner o fewn y Strategaeth Camddefnyddio Sylweddau gyfrifoldeb statudol i ddefnyddwyr ei wasanaethau, y cyhoedd a chomisiynwyr i sicrhau bod ganddo brosesau, polisiâu a phobl effeithiol i ddarparu amgylchedd diogel ar gyfer cadw a defnyddio gwybodaeth. Yn y cyd-destun hwn, diffinnir gwybodaeth fel data adnabyddadwy unigolyn<sup>1</sup>, sef gwybodaeth a gedwir yng nghofnodion defnyddwyr gwasanaethau e.e. cofnodion cleientiaid, cleifion a staff a chofnodion sefydliadol a data neu wybodaeth sefydliadol a gedwir mewn unrhyw gofnod neu system heblaw am ddata neu wybodaeth bersonol adnabyddadwy, megis strategaethau, polisiâu a gweithdrefnau, cyfrifon ariannol, gwybodaeth am ystadau, gwybodaeth am berfformiad a gwybodaeth am gymorth i wasanaethau.

Un o'r ffyrdd allweddol o sicrhau bod y partneriaethau yn gweithio'n effeithiol yw drwy rannu gwybodaeth ar lawer o lefelau; rhwng ymarferwyr am bobl unigol drwodd i uwch reolwyr am berfformiad gwasanaethau. Mae'r Atodiad hwn ond yn ymdrin â rhannu gwybodaeth bersonol adnabyddadwy am ddefnyddwyr gwasanaethau.

Bydd gan bob partner reolau a rheoliadau sy'n benodol i'r sefydliad hwnnw; gellir ystyried mai fframwaith WASPI yw'r ffordd y mae'r partneriaid yn rheoli'r prosesau a'r gweithdrefnau rhannu gwybodaeth ac mae'n elfen allweddol o drefniadau llywodraethu a sicrwydd integredig.

### Datgelu neu Rannu Gwybodaeth Bersonol Adnabyddadwy

Mae rhannu gwybodaeth am bobl yn allweddol i ddarparu gofal a gwasanaethau yn effeithiol drwy'r sector gwasanaethau cyfan - pwysleisiwyd hyn gan y methiannau cenedlaethol proffil uchel lle nad yw sefydliadau wedi rhannu gwybodaeth (Climbie, Baby P ac ati). At hynny, mae defnyddwyr gwasanaethau yn disgwyl i'w gwybodaeth bersonol gael ei rhannu rhwng y partiïon sy'n darparu gwasanaethau iddynt. Fodd bynnag, maent hefyd yn disgwyl i'w gwybodaeth bersonol gael ei rhannu'n ddiogel ac mai dim ond gwybodaeth berthnasol a rennir.

Felly, mae'n rhaid i wybodaeth bersonol adnabyddadwy (PII) gael ei datgelu neu ei rhannu yn unol â'r rheolau deddfwriaethol a'r canllawiau a roddir i holl bartneriaid Rhaglenni; mae'n amlwg bod hyn yn cynnwys y prif ofynion deddfwriaethol yn Neddf Diogelu Data 1998. Gall datgelu gwybodaeth bersonol adnabyddadwy fod yn fater cymhleth ac os na chaiff ei reoli'n briodol gall beri dryswch ac arwain at brosesau aneffeithiol ac anymarferol. Felly, er mwyn i'r Rhaglen weithio'n effeithiol mae'n rhaid rheoli'r gofynion yn gywir.

Yng Nghymru y fframwaith rheoli cymeradwy ar gyfer rhannu gwybodaeth rhwng partneriaid yw Cytundeb Rhannu Gwybodaeth Bersonol Cymru (WASPI). Y fframwaith hwn yw dull cydnabyddedig Llywodraeth Cynulliad Cymru

<sup>1</sup> Defnyddir y termau "data" a "gwybodaeth" yn aml i gyfeirio at yr un peth. Ym mha ffordd bynnag y'u defnyddir maent yn cynrychioli ystod yn ymestyn o ffeithiau unigol neu rifau, "data", i "wybodaeth" fwy ystyrlon sy'n cynnwys eitemau o ddata mewn cyd-destun penodol.



o weinyddu'r broses o rannu gwybodaeth bersonol adnabyddadwy; cyngorwyd pob un o sefydliadau'r GIG a phob adran gwasanaethau cymdeithasol i ddefnyddio fframwaith WASPI wrth rannu gwybodaeth bersonol adnabyddadwy. Mae Bwrdd Corfforaethol Llywodraeth Cynulliad Cymru ar gyfer Rhannu Gwybodaeth (a noddir gan y Prif Weinidog) yn cynnal rhaglen waith i sicrhau bod sefydliadau yng Nghymru yn rhannu gwybodaeth yn briodol a bod y fframwaith ar gyfer rhannu yn gyson ledled Cymru. Gwneir hyn drwy fframwaith WASPI.

## WASPI

Diben Cytundeb Rhannu Gwybodaeth Bersonol Cymru (WASPI) yw darparu fframwaith i sefydliadau sy'n darparu gwasanaethau sy'n ymwneud yn uniongyrchol â lles unigolyn ar rannu gwybodaeth yn gyfreithlon ac yn ddeallus. Mae'n hwyluso hyn drwy bennu gofynion a sefydlu systemau y cytunwyd arnynt i gyfnewid gwybodaeth bersonol yn rheolaidd rhwng gwahanol bartneriaid mewn amgylchedd gofal. Gelwir hyn yn "gymuned rhannu gwybodaeth". Gall y gymuned hon gynnwys sawl sefydliad a gall y rhain fod yn sefydliadau yn y sector cyhoeddus, y sector gwirfoddol a'r sector preifat ac yn sefydliadau annibynnol; ni chyfyngir ar y sefydliadau a all fod yn rhan o'r gymuned rhannu gwybodaeth.

Mae dwy ran i fframwaith WASPI:

Y Cytundeb - y set gyffredin o egwyddorion a safonau corfforaethol y bydd sefydliadau partner yn eu dilyn wrth rannu gwybodaeth. Mae'n cofnodi ymrwymiad pob sefydliad partner i gyrraedd safonau y cytunwyd arnynt ar gyfer rhannu gwybodaeth bersonol adnabyddadwy a defnyddio'r fframwaith. Mae'n RHAID iddo gael ei lofnodi gan y Prif Weithredwr neu swyddog cyfatebol;

Y Protocol Rhannu Gwybodaeth (PRhG) - mae'n nodi'r gofynion data gweithredol sydd i'w rhannu at ddibenion penodol a chyfreithiol.

Bydd y PRhG yn nodi'r canlynol:

- y diben(ion) penodol dros rannu gwybodaeth (dyma gonglfaen y broses rhannu gwybodaeth o fewn fframwaith WASPI)
- y grŵp/grwpiau o ddefnyddwyr gwasanaethau y mae'n effeithio arno/ arnynt
- y pwerau deddfwriaethol perthnasol a'r prosesau cydsynio dan sylw
- pa ddata y bwriedir ei rannu
- y gweithdrefnau gweithredol sydd eu hangen a'r broses adolygu
- y dull o gyfleu'r gofynion gweithredol penodol i ymarferwyr.

Yn y bôn dyma'r cwestiynau "pwy/pam/ble/pryd/beth/sut" sy'n gysylltiedig â rhannu gwybodaeth bersonol.

Ni fydd ond un Cytundeb i Gymru ond bydd llawer o PRhGau. Er iddo gael ei lunio yng Nghymru yn wreiddiol gall fframwaith WASPI drosglwyddo'n hawdd i gymunedau rhannu gwybodaeth nad ydynt yng Nghymru am y bydd ei gysyniad o egwyddorion a gweithredu yn gweddu i'r rhan fwyaf o sefyllfaoedd a bydd llawer o wasanaethau yn croesi ffiniau. Mae Protocolau Rhannu Gwybodaeth yn ei gwneud yn bosibl i ddatrys unrhyw gymhlethdodau cyfreithiol a chamddealltwriaeth - yn enwedig mewn perthynas â'r Ddeddf Diogelu Data.

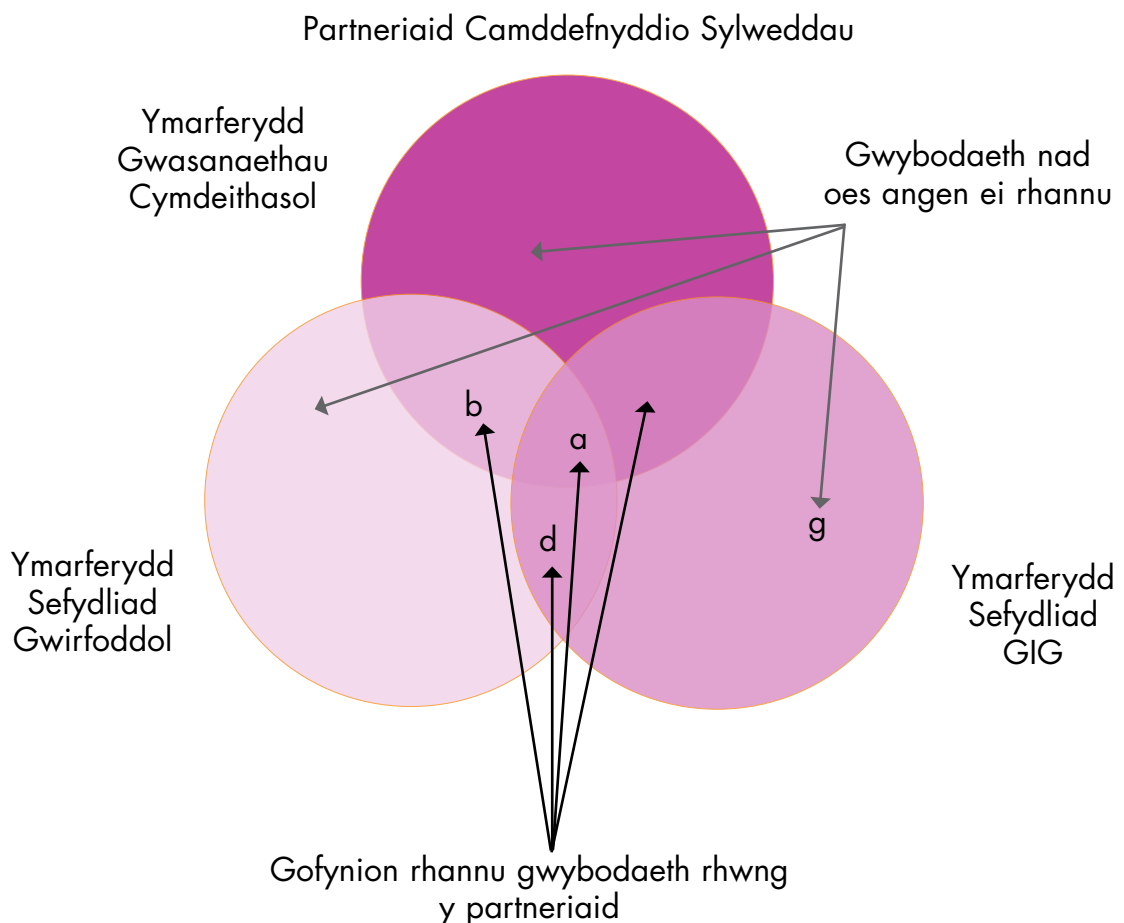
Arweiniodd ymdrechion blaenorol ar lefel leol at set dameidiog ac ailadroddus o ddogfennau a phrosesau o safon amrywiol. I'r diben hwn mae WASPI yn ddull ymarferol sy'n galluogi pob sefydliad i weithio gyda'i gilydd, gan osgoi achosion o ddyblygu ymdrech a darparu gwell gwasanaeth i ddefnyddwyr gwasanaethau.

### Protocolau Rhannu Gwybodaeth (PRhGau)

Bydd angen datblygu protocolau lle bynnag mae gwybodaeth bersonol adnabyddadwy yn cael ei rhannu'n rheolaidd rhwng asiantaethau partner. Ni olyga hyn y gall partneriaid drosglwyddo unrhyw wybodaeth a'r holl wybodaeth am unigolyn i bartneriaid y fîm am y rheswm syml eu bod yn perthyn i "Dîm Camddefnyddio Sylweddau" ond bod yn rhaid i'r wybodaeth y bwriedir ei rhannu fod yn ofniad priodol i alluogi'r aelod arall o'r fîm i gyflawni ei rôl. Gwneir hyn fel arfer gyda chaniatâd defnyddiwr y gwasanaeth, er y ceir achlysuron pan na fydd hyn yn ymarferol nac yn briodol.

Dengys Diagram 1 fod aelodau'r fîm yn casglu gwybodaeth am ddefnyddiwr gwasanaeth ac mae pob un yn darparu gwasanaeth i'r unigolyn hwnnw. Mae gwybodaeth a allai gael ei chyfnewid neu ei rhannu rhwng y bobl hyn i'w helpu i wneud eu gwaith. Dengys rhan dywyll "a" fod angen rhannu'r wybodaeth hon â'r holl bartneriaid a gallai fod yn wybodaeth ddemograffig, yn risgiau iechyd a diogelwch neu'n grynodedb o'r gofynion gofal. Mae'r wybodaeth benodol wahanol sy'n berthnasol i bob gweithiwr a ddangosir yn rhannau "b", "c" a "d", megis cynlluniau gofal penodol, ond yn berthnasol i ddau o'r tri phartner, ond dengys rhannau "e", "f" ac "g" bod rhywfaint o wybodaeth nad oes angen ei rhannu o gwbl, gall y wybodaeth hon fod yn asesiadau arbenigol neu'n wybodaeth sensitif neu, o bosibl, yn wybodaeth ariannol nad oes ei hangen ar y partneriaid eraill i gyflawni eu rôl. Felly, mae angen PRhG i hwyluso'r broses o rannu'r wybodaeth a nodwyd yn rhannau tywyll "a", "b", "c" a "d".

**Diagram 1: Camddefnyddio Sylweddau - Cymuned Rhannu Gwybodaeth**



## Camau tuag at lunio'r PRhGau

Mae angen i'r Rhaglen Camddefnyddio Sylweddau ddatblygu PRhGau sy'n berthnasol i'r meysydd gwasanaeth. Bydd rhaid cynnwys ymarferwyr o'r sefydliadau partner. Mae'n rhaid nodi bod hyn yn golygu ymarferwyr nid uwch reolwyr gweinyddol. Ym maes "camddefnyddio sylweddau" mae'n debyg bod nifer o is-setiau o wybodaeth a phrosesau proffesiynol nad yw pob un ohonynt wedi'u labelu'n glir fel "camddefnyddio sylweddau". Bydd angen sawl math o ymyriad ar rywun yr ystyrir ei fod yn dod o fewn diffiniadau'r rhaglen, y bydd rhai ohonynt yn rhan o'r rhaglen a rhai ohonynt y tu allan iddi.

Mae 10 cam tuag at lunio'r PRhGau:

1. Nodi'r prosesau rhannu o fewn y ddarpariaeth camddefnyddio sylweddau - ar lefel uchel.
2. Nodi'r sefydliadau partner dan sylw.
3. Nodi a phenodi rheolwr arweiniol sy'n gyfrifol am lunio'r PRhG.
4. Nodi a phenodi Hwylusydd i oruchwylio'r prosesau datblygu.
5. Nodi ymarferwyr o'r sefydliadau a chytuno i'w rhyddhau er mwyn iddynt gymryd rhan yn y gwaith o ddatblygu'r PRhG. Dyma Dîm Datblygu'r PRhG.

(Mae'n bwysig bod y partneriaid yn cydnabod y bydd rhyddhau ymarferwyr yn ei gwneud yn bosibl i gam 6 ddechrau. Gall yr ymarferwyr fod yn rheolwyr ymarferwyr, arweinwyr fîm ac ati ond bydd angen sicrhau bod ganddynt wybodaeth gadarn am y ffordd y mae pethau yn gweithio a'r hyn sydd ei angen).

6. Cyflawni proses y PRhG - gan nodi "beth, ble, pryd, pwy, sut a pham" ar gyfer rhannu'r wybodaeth.

(Bydd y cam hwn yn cymryd tua chwe sesiwn hanner dydd).

7. Llunio dogfennaeth y PRhG.

(Cyflawnir y cam hwn gan yr unigolyn a benodir yng ngham 3).

8. Bydd Tîm y PRhG yn adolygu dogfennaeth a phrosesau terfynol y PRhG ac yn cytuno arnynt.
9. Cael cymeradwyaeth pob sefydliad partner e.e. Gwarcheidwad Caldicott un o sefydliadau'r GIG, Cyfarwyddwr y Gyfarwyddiaeth Gwasanaethau Cymdeithasol, ac ati.

10. Dosbarthu a gweithredu'r PRhG.

Bydd angen i bob partner lofnodi'r Cytundeb (ar lefel Prif Weithredwr) a bydd angen i'r PRhGau gael eu cymeradwyo gan yr Uwch Swyddog cyfrifol yn y sefydliad hwnnw e.e. Gwarcheidwad Caldicott y GIG, y Cyfarwyddwr Gwasanaethau Cymdeithasol ym mhob Awdurdod Lleol; ni all arweinwyr yr adran neu'r rhaglen wneud hyn.

## Casgliad

Bydd defnyddio'r fframwaith yn hwyluso'r broses o gyfnewid gwybodaeth lle y ceir rhwystrau canfyddedig rhwng y sefydliadau sy'n cymryd rhan ynddo ac yn sicrhau bod y gwasanaethau yn llai tameidiog e.e. mae llawer o Awdurdodau Lleol, darparwyr y GIG, Heddluoedd, miloedd o ddarparwyr gwasanaethau, pob un â gwahanol safonau sefydliadol a chodau moeseg proffesiynol a diwylliannau. Mae'r fframwaith yn sicrhau cydymffurfiaeth lwyr â Chod Ymddygiad y Comisiynydd Gwybodaeth ar gyfer Rhannu Gwybodaeth ac yn sicrhau cydymffurfiaeth â gofynion deddfwriaethol a safonau a pholisïau cenedlaethol a rhyngwladol.

Bydd defnyddio fframwaith WASPI yn helpu i ddatblygu a deall y defnydd a wneir o wybodaeth ym mhob un o'r gwasanaethau yn y Rhaglen drwy ddiffinio'r wybodaeth sydd ei hangen a'r rhesymau dros ei defnyddio. Bydd hyn yn ei gwneud yn bosibl i ddatblygu'r systemau ar gyfer rhannu gwybodaeth, yn enwedig systemau rhannu electronig yn y dyfodol; heb y PRhG hwn bydd y gwaith o ddatblygu systemau rhannu electronig yn ddryslyd ac yn gyfyng ei gwmpas a bydd yn peri oedi cyn y gellir eu gweithredu.

Ymhlith manteision y PRhG i ddefnyddwyr gwasanaethau mae ei fod yn helpu i wella gofal drwy leihau oedi, yn canolbwyntio ar yr union ofynion ac yn gwella gwybodaeth defnyddiwr y gwasanaeth am y gwasanaethau a ddarperir. Bydd yn helpu staff drwy roi mwy o sicrwydd ynghylch yr hyn y gellir ac na ellir ei rannu, lleihau oedi cyn y darperir gwasanaethau a gwella eu gwybodaeth a'u dealltwriaeth o'r holl wasanaethau sydd eu hangen i wella gofal a lles defnyddiwr gwasanaeth. Bydd sefydliadau yn cael budd oherwydd bydd y risgiau sy'n gysylltiedig â pheidio â rhannu gwybodaeth neu rannu gwybodaeth yn amhriodol yn cael eu lleihau, gan wella'r gwasanaethau a ddarperir a sicrhau y defnyddir adnoddau yn effeithiol. Felly, nid yn unig y bydd datblygu'r PRhGau yn ddull ymarferol o sicrhau y caiff gwybodaeth ei chyfnewid yn ddiogel, mae hefyd yn gwella gallu pob sefydliad i ddarparu'r gwasanaeth gorau i ddefnyddiwr y gwasanaeth i ddiwallu ei anghenion.

Am wybodaeth neu gyngor ar WASPI ewch i [www.waspi.org](http://www.waspi.org) neu ffoniwch 01352 803398. Er mwyn cysylltu â'r Rhaglen Rhannu Gwybodaeth Bersonol (SPI) anfonwch e-bost i [sharingpersonalinformation@wales.gsi.gov.uk](mailto:sharingpersonalinformation@wales.gsi.gov.uk).

## Canllawiau - Rhannu Gwybodaeth Bersonol am Blant a Phobl Ifanc - Y Gynhadledd Sefydlog ar Gamddefnyddio Cyffuriau (SCODA) a Chanolfan Gyfreithiol y Plant (CLC) (1999)

- Oedran ac aeddfedrwydd y plentyn neu'r person ifanc

Yn ôl y gyfraith gall plant o unrhyw oed fod yn rhan o berthynas gyfrinachol, ond o gofio'r problemau sy'n gysylltiedig â phennu cymhwysedd, ac felly allu plentyn i gydsynio, mae'n anodd rhagweld y bydd plant llawer iau na 13 oed yn cael cynnig triniaeth gyfrinachol ar gyfer camddefnyddio sylweddau heb gydsyniad eu rhieni, neu heb gynnwys eu rhieni. Yn wir, gallai peidio â hysbysu rhieni bod plentyn ifanc yn camddefnyddio sylweddau arwain at achos posibl o esgeulustod yn erbyn y gwasanaeth camddefnyddio sylweddau os na chymerodd gamau digonol i ddiogelu'r plentyn rhag niwed o ganlyniad i'r defnydd hwnnw o sylweddau.

- Difrifoldeb y broblem camddefnyddio sylweddau

Po fwyaf difrifol yw'r broblem camddefnyddio sylweddau, mwyaf tebygol ydyw y bydd yn rhaid ystyried datgelu gwybodaeth gyfrinachol i rieni neu asiantaethau eraill. Wrth benderfynu a ddylid datgelu gwybodaeth, mae'n rhaid i'r gwasanaeth camddefnyddio sylweddau ystyried patrymau a lefelau o gamddefnyddio sylweddau, risgiau sy'n gysylltiedig â morbidrwydd (problemau iechyd eraill) a marwolaeth, a risgiau eraill megis troseddu ac ymddygiad arall sy'n gysylltiedig â chamddefnyddio sylweddau. Gallai ffynhonnell cyflenwi sylweddau'r person ifanc hefyd fod yn bwysig, yn enwedig os yw'r person ifanc mewn perygl o gael ei gamddefnyddio neu ei orfodi i wneud rhywbeth.

- A yw'r niwed neu'r risg yn parhau neu'n cynyddu

Mae angen asesu'r niwed sy'n cael ei achosi drwy gymryd cyffuriau wrth ystyried ymddygiad unigolyn yn y gorffennol a'r presennol a sut y bydd yn ymddwyn, o bosibl, yn y dyfodol. Os yw'n amlwg bod ymddygiad presennol plentyn neu berson ifanc yn ei beryglu neu os oes tystiolaeth y bydd y risg yn cynyddu i lefel annerbiniol, mae'n bwysig bod y gwasanaeth yn cymryd camau i sicrhau diogelwch y plentyn neu'r person ifanc yn y dyfodol.

- A oes problemau lluosog

Os oes gan y plentyn neu'r person ifanc broblemau lluosog, mae'n debyg y bydd angen cynnwys asiantaethau neu weithwyr proffesiynol eraill i ddatrys y problemau hyn neu sicrhau bod y plentyn neu'r person ifanc yn llai agored i niwed a risg. Er enghraifft, mae angen annog y plentyn neu'r person ifanc i gynnwys asiantaethau eraill os datgelir bod sylweddau'n cael eu camddefnyddio yn ei gartref neu lety, os bydd cydberthnasau teuluol wedi chwalu a'i fod yn ddigartref, os bydd y plentyn wedi dianc o gartref gofal neu os na all gael unrhyw incwm cyfreithlon.

Bydd angen i'r gwasanaeth camddefnyddio sylweddau asesu amgylchiadau'r plentyn neu'r person ifanc a phenderfynu a ddylid datgelu gwybodaeth gyfrinachol yn groes i ewyllys y plentyn, os na ellir ei ddarbwylllo i roi cydsyniad i'r wybodaeth gael ei rhannu.

Camau Gweithredu	Awdurdodau Cyfrifol	Dyddiad
<p>Sicrhau bod y Cynllun Plant a Phobl Ifanc yn cynnwys camau gweithredu sy'n berthnasol i'r nod o ddarparu gwasanaethau trin camddefnyddio sylweddau, yn benodol bod y gwasanaeth CAMHS yn chwarae rhan lawn yn y gwaith o ddarparu gwasanaethau trin camddefnyddio sylweddau.</p>		
<p>Sicrhau bod y Cynllun Plant a Phobl Ifanc yn cynnwys camau gweithredu sy'n berthnasol i'r nod o ddarparu gwasanaethau trin camddefnyddio sylweddau, yn benodol bod y gwasanaeth CAMHS yn chwarae rhan lawn yn y gwaith o ddarparu gwasanaethau trin camddefnyddio sylweddau.</p>		
<p>Rhoi protocolau ar waith i sicrhau y gall unigolion ddefnyddio gwasanaethau arbenigol yn ddi-oded pan fo angen, gan roi sylw penodol i anghenion grwpiau sy'n agored i niwed.</p>		
<p>Sicrhau bod trefniadau ar waith i sicrhau bod plant sydd wedi'u gwahardd o'r ysgol a phlant sy'n chwarae triwiant yn barhaus yn cael asesiad camddefnyddio sylweddau llawn a chymorth priodol gyda'r nod o'u dychwelyd i addysg briif ffrwd.</p>		
<p>Sicrhau bod trefniadau ar waith i sicrhau bod pob plentyn sy'n derbyn gofal yn cael asesiad iechyd cyfannol i nodi problemau camddefnyddio sylweddau a mynd i'r afael â hwy.</p>		

Camau Gweithredu	Awdurdodau Cyfrifol	Dyddiad
<p>Sefydlu strwythur cynllunio sy'n goruchwyllo ac yn rheoli cynllun gwasanaethau camddefnyddio sylweddau lleol, wedi'i flaenoriaethu y cytunwyd arno ar gyfer plant a phobl ifanc h.y. 18 oed ac iau a gwasanaethau pontio sy'n:</p> <ul style="list-style-type: none"> <li>• mapio'r ddarpariaeth a'r gwariant presennol</li> <li>• cynnwys asesiad o anghenion</li> <li>• cynnwys cynllun gwella wedi'i flaenoriaethu i wella a chynyddu gwasanaethau i ddiwallu anghenion nas diwallwyd</li> <li>• nodi meini prawf ar gyfer mynediad a throthwyon ac yn cynnwys protocolau cyfeirio ar gyfer pob gwasanaeth, ac, yn benodol, ar gyfer defnyddio gwasanaethau camddefnyddio sylweddau arbenigol yn Haen 3 a 4</li> <li>• canolbwyntio ar ganlyniadau ac yn cynnwys system adolygu flynyddol.</li> </ul>		
<p>Sicrhau bod manylebau gwasanaeth a chytundebau lefel gwasanaeth penodol ar waith ar gyfer pob gwasanaeth sy'n cynnwys yr elfennau uchod.</p>		
<p>Sicrhau bod systemau cyfeirio a llwybrau gofal clir yn cael eu cyhoeddi a bod system rheoli amseroedd atros effeithiol ar waith.</p>		
<p>Sicrhau bod meini prawf ar gyfer mynediad a throthwyon i bob gwasanaeth ar waith ac wedi'u cyhoeddi.</p>		

## Camau Gweithredu

	Awdurdodau Cyfrifol	Dyddiad
<p>Sicrhau bod safonau a systemau archwilio achosion ar waith a bod archwiliadau yn cael eu cynnal i sicrhau bod safonau ar gyfer asesu, cynllunio gofal ac adolygu yn cael eu cyrraedd.</p>		
<p>Sicrhau bod trefniadau ar waith, ar lefel Byrddau Lleol Diogelu Plant, sy'n ei gwneud yn bosibl cyfeirio unigolion yn unol â gweithdrefnau Byrddau Lleol Diogelu Plant at wasanaethau plant lle y gall plant fod yn dioddef niwed sylweddol oherwydd eu camddefnydd eu hunain o sylweddau.</p>		
<p>Os nad yw plant yn dioddef niwed sylweddol, sicrhau bod trefniadau cyfeirio ar waith i'w gwneud yn bosibl i asesu anghenion ehangach plant ac ymateb iddynt.</p>		
<p>Sicrhau bod pob gweithiwr proffesiynol sy'n gweithio gyda phobl ifanc, gan gynnwys ymarferwyr camddefnyddio sylweddau, yn cael hyfforddiant mewn gweithdrefnau diogelu lleol.</p>		
<p>Sicrhau bod Protocol Rhannu Gwybodaeth Bersonol (PISP) sy'n seiliedig ar ofynion Cytundeb Rhannu Gwybodaeth Bersonol Cymru (WASPI) ar waith rhwng pob asiantaeth i'w gwneud yn bosibl i wybodaeth bersonol gael ei rhannu'n ddiogel ac yn gyfreithlon rhwng darparwyr gwasanaethau partner.</p>		



Camau Gweithredu	Awdurdodau Cyfrifol	Dyddiad
<p>Sicrhau bod unrhyw fanylebau gwasanaeth a Chytundebau Lefel Gwasanaeth yn cydymffurfio â'r Safonau Craidd ar gyfer Gwasanaethau Camddefnyddio Sylweddau.</p>		
<p>Sicrhau y caiff canlyniadau gwasanaethau eu monitro ac y cyflwynir adroddiadau arnynt gan y grwpiau cynllunio a chyflawni strategol i Lywodraeth Cynulliad Cymru.</p>		
<p>Rhoi trefniadau pontio ar waith sy'n ymwneud â phobl ifanc yn trosglwyddo o wasanaethau camddefnyddio sylweddau i wasanaethau iechyd, gofal cymdeithasol a chyfiawnder troseddol eraill sy'n berthnasol i'w hanghenion.</p>		
<p>Sicrhau bod systemau ar waith i alluogi pobl ifanc i gymryd rhan yn y gwaith o gynllunio a darparu gwasanaethau lleol.</p>		