



Llywodraeth Cymru  
Welsh Government

[www.llyw.cymru](http://www.llyw.cymru)

# Dylunio Safleoedd Sipsiwn a Theithwyr

## Canllawiau



Mai 2015

# Cynnwys

<b>Pennod Un – Cyflwyniad</b>	<b>4</b>
Diben y canllawiau hyn	4
Datblygu’r canllawiau hyn	5
Diffiniadau	6
<b>Pennod Dai – Darparu Safleoedd</b>	<b>8</b>
Y ddyletswydd i ddarparu safleoedd	8
Y Grant Cyfalaf Safleoedd	9
<b>Pennod Tri – Dylunio Safleoedd</b>	<b>11</b>
Cynllun a maint safleoedd	11
Lleoliad safleoedd	12
Ffyrdd	14
Ffiniau	15
Y Llain	15
Mannau llawr caled	16
Bloc amwynder	16
Y bwlch rhwng Carafannau ac Ôl-gerbydau	18
<b>Pennod Pedwar – Cyfleusterau ar Safleoedd</b>	<b>19</b>
Ardal chwarae i blant	19
Cyfleusterau cymunedol	20
Swyddfa’r safle	21
Goleuadau cyhoeddus	21
Man gwaith	22
Nodweddion artistig	22
Cyflenwad dŵr	22
Draeniau a charthffosiaeth	22
Cyflenwad Nwy	23
Blychau post	23

Tir pori	23
Cyfathrebu	23
<b>Pennod Five – Safleoedd Diogel</b>	<b>24</b>
Iechyd a Diogelwch	24
Dylunio er mwyn atal troseddu	24
Diogelwch Tân	24
<b>Pennod Chwech – Safleoedd Tramwy</b>	<b>26</b>
Lleoliad safleoedd	26
Cynllun a mynediad	26
Cyfleusterau ar safleoedd	27
<b>Pennod Saith – Mannau Aros Dros Dro</b>	<b>29</b>
Cyflwyniad a Chyd-destun	29
Lleoliad safleoedd	29
Cynllun a mynediad	29
Cyfleusterau ar safleoedd	30
<b>Pennod Wyth – Ymgynghori â rhanddeiliaid</b>	<b>31</b>
Pryd y dylid ymgynghori	31
Â phwy y dylid ymgynghori?	31
Dulliauymgynghori â Chymunedau Sipsiwn a Theithwyr	32
<b>Atodiad 1 – Enghraifft o cynlluniau safle</b>	<b>34</b>
<b>Atodiad 2 – Enghraifft o cynllun bloc amwynder</b>	<b>35</b>

## Pennod 1 – Cyflwyniad

**1.1** Mae *'Teithio at Ddyfodol Gwell: Fframwaith Gweithredu a Chynllun Cyflenwi ar gyfer Sipsiwn a Theithwyr'* ("y Fframwaith") yn nodi gweledigaeth Llywodraeth Cymru ar gyfer cynnwys y cymunedau hyn yng Nghymdeithas Cymru. Mae'r Fframwaith hefyd yn ceisio sicrhau bod anghenion Sipsiwn a Theithwyr yn cael eu hasesu, eu cynllunio a'u gweithredu mewn ffordd fwy strategol. Drwy'r Fframwaith rydym yn ceisio gwella mynediad at wasanaethau i Sipsiwn a Theithwyr yng Nghymru. Rydym yn cydnabod y gwahaniaethau diwylliannol sydd yn aml wedi golygu bod y grwpiau hyn yn cael eu hallgáu'n gymdeithasol, ac rydym am sicrhau bod llais y cymunedau hyn yn cael ei glywed wrth ddarparu gwasanaethau.

**1.2** Mae *Teithio at Ddyfodol Gwell* yn cynnwys ymrwymiad gan Lywodraeth Cymru i weithio gydag Awdurdodau Lleol i gynnig safleoedd newydd i Sipsiwn a Theithwyr (amcan 5). Cyflawnir yr ymrwymiad hwn drwy'r arian sy'n dal i fod ar gael o dan y Grant Cyfalaf Safleoedd i ddatblygu safleoedd newydd. Mae newidiadau i ddeddfwriaeth drwy Ddeddf Tai (Cymru) 2014 a Deddf Cartrefi Symudol (Cymru) 2013 hefyd wedi cefnogi'r amcan hwn. Dylai diwygio'r canllawiau hyn hefyd gynorthwyo Awdurdodau Lleol drwy roi canllawiau cyfredol iddynt wrth ddylunio safleoedd newydd. Ymrwymodd Llywodraeth Cymru i ddiwygio ein *'Canllaw Arfer Da o ran Dylunio Safleoedd Sipsiwn-Theithwyr yng Nghymru'*, yn ystod 2014.

**1.3** Ar hyn o bryd, mae tuedd i Sipsiwn a Theithwyr fod yn fwy 'sefydlog' ar safleoedd parhaol neu symud i dai confensiynol. Mae teithio wedi dod yn fwy anodd oherwydd newidiadau mewn patrymau gwaith ynghyd â phrinder manau aros cyfreithlon. Awgrymodd Cyfrifiad 2011 mai dim ond 2,785 o Sipsiwn a Theithwyr Gwyddelig sy'n byw yng Nghymru. Ledled Cymru a Lloegr dim ond 24% o holl aelodau'r gymuned a gofnodwyd fel rhai a oedd yn byw mewn cartrefi symudol, gyda 76% yn byw mewn gwahanol fathau o dai confensiynol ('bricks a mortar').

**1.4** Ar adeg cyhoeddi, mae 19 o safleoedd Awdurdod Lleol wedi'u rhannu rhwng 13 o Awdurdodau Lleol yng Nghymru, sy'n darparu tua 374 o leiniau.

### Diben y canllawiau hyn

**1.5** Bwriedir i'r ddogfen hon fod yn ganllaw i Awdurdodau Lleol ar ddarparu gwasanaethau priodol, am gost resymol i bwrs y wlad, i Sipsiwn a Theithwyr sy'n byw ar safleoedd preswyl yng Nghymru. Mae'n cynnwys canllawiau ymarferol i helpu Awdurdodau Lleol i sicrhau bod eu safleoedd yn addas at y diben.

**1.6** Nid yw'r canllawiau hyn yn rhai statudol. Fodd bynnag, drwy ddilyn y canllawiau hyn bydd yn helpu Awdurdodau Lleol ac eraill i ddatblygu a gwella safleoedd Sipsiwn a Theithwyr yn eu hardal, a byddant yn rhan o ystyriaeth Llywodraeth Cymru wrth asesu ceisiadau am arian o dan y Grant Cyfalaf Safleoedd mewn perthynas â safleoedd Sipsiwn a Theithwyr.<sup>1</sup>

**1.7** Dylai'r canllawiau hyn, Dylunio Safleoedd Sipsiwn a Theithwyr, gael eu defnyddio ar y cyd â'r canllawiau Rheoli Safleoedd Sipsiwn a Theithwyr gan Lywodraeth Cymru (cyfeirir atynt gyda'i gilydd fel y "Canllawiau ar Safleoedd").

<sup>1</sup> Llywodraeth Cymru Sites Capital Grant guidance notes [www.gov.wales/topics/people-and-communities/communities/communitycohesion/gypsytravellers/sites-capital-grant/?skip=1&lang=cy](http://www.gov.wales/topics/people-and-communities/communities/communitycohesion/gypsytravellers/sites-capital-grant/?skip=1&lang=cy)

**1.8** Mae'r canllawiau Rheoli Safleoedd Sipsiwn a Theithwyr yn nodi cyfrifoldebau Awdurdodau Lleol a phreswylwyr yn unol â thelerau cytundebau lleiniau sy'n ofynnol o dan Ddeddf Cartrefi Symudol (Cymru) 2013. Mae Llywodraeth Cymru yn argymhell y dylid darllen y ddau Ganllaw ar Safleoedd cyn dylunio safleoedd newydd er mwyn sicrhau bod Awdurdodau Lleol yn deall yn llawn effaith eu penderfyniadau yn y pen draw.

**1.8** Mae'r canllawiau *Rheoli Safleoedd Sipsiwn a Theithwyr* yn nodi cyfrifoldebau Awdurdodau Lleol a phreswylwyr yn unol â thelerau cytundebau lleiniau sy'n ofynnol o dan Ddeddf Cartrefi Symudol (Cymru) 2013. Mae Llywodraeth Cymru yn argymhell y dylid darllen y ddau Ganllaw ar Safleoedd cyn dylunio safleoedd newydd er mwyn sicrhau bod Awdurdodau Lleol yn deall yn llawn effaith eu penderfyniadau yn y pen draw.

**1.9** Bydd ystyried y Canllawiau ar Safleoedd yn helpu Awdurdodau Lleol i sicrhau bod safleoedd i Sipsiwn a Theithwyr yng Nghymru:-

- yn gynaliadwy, wedi'u rheoli'n dda a bod gwaith cynnal a chadw wedi'i gynllunio ac nad yw bob amser yn adweithiol;
- yn cyfateb i rannau perthnasol o safonau a ddisgwyd ar fathau eraill o safleoedd cartrefi symudol a thai cymdeithasol; ac
- yn creu'r amodau sydd eu hangen i hybu a meithrin cysylltiadau da rhwng Sipsiwn a Theithwyr a'r gymuned sefydlog, a rhwng preswylwyr a pherchnogion / rheolwyr safle.

**1.10** Pan fydd safle newydd yn cael ei ddatblygu dylai'r Canllawiau ar Safleoedd lywio'r gwaith o ddylunio'r safle. Cynghorir Awdurdodau Lleol ac eraill yn gryf i ystyried y canllawiau hyn wrth adnewyddu safleoedd sy'n bodoli eisoes a/neu ddatblygu safleoedd newydd. Bydd nifer o feini prawf yn cael eu defnyddio wrth asesu ceisiadau o dan Grant Cyfalaf Safleoedd Sipsiwn a Theithwyr Llywodraeth Cymru, gan gynnwys dilyn y Canllawiau ar Safleoedd.

## Datblygu'r canllawiau hyn

**1.11** Mae'r canllawiau hyn yn disodli canllawiau cyfredol Dylunio *Safleoedd Sipsiwn a Theithwyr*, a ddatblygwyd mewn cydweithrediad â gweithwyr proffesiynol ledled Cymru, gan gynnwys staff tai, cynllunio, iechyd yr amgylchedd ac addysg Awdurdodau Lleol. Ymgynghorwyd â'r gymuned Sipsiwn a Theithwyr hefyd, a chynhaliodd swyddogion nifer o ymweliadau â safleoedd mewn lleoliadau gwledig a threfol er mwyn ymchwilio i'r ddarpariaeth o safleoedd. Ystyriwyd enghreifftiau eraill o ddylunio a rheoli yn Lloegr, yr Alban, Gogledd Iwerddon a Gweriniaeth Iwerddon hefyd.

**1.12** Mae'r canllawiau diwygiedig yn ymgorffori egwyddorion *Teithio at Ddyfodol Gwell*, ac yn cynnwys newidiadau sylweddol sy'n seiliedig ar ddatblygiadau deddfwriaethol a pholisi ers i'r canllawiau blaenorol gael eu cyhoeddi yn 2009.

**1.13** Wrth ddatblygu'r canllawiau hyn mae Llywodraeth Cymru wedi ceisio cyfuno safonau â'r rheini y gall y gymuned sefydlog ddisgwyl eu cael. Yn y rhan fwyaf o achosion gwneir cymhariaeth yn uniongyrchol â mathau eraill o safleoedd Cartrefi Symudol, ond mewn rhai achosion mae'n fwy priodol cymharu â darpariaeth tai cymdeithasol. Efallai nad yw'r cydbwysedd yn iawn eto ond bydd y canllawiau yn cael eu monitro a'u hadolygu yn 2020, mewn perthynas â deddfwriaeth, polisiau a thystiolaeth berthnasol.

**1.14** Drwy Teithio at Ddyfodol Gwell, mae Llywodraeth Cymru wedi nodi ei hymrwymiad i "sicrhau bod llety priodol yn cael ei ddarparu ar gyfer *Sipsiwn a Theithwyr yng Nghymru*." Hefyd, ymestynnwyd y diffiniad o 'safleoedd gwarchoddedig' yn 2013 i gynnwys safleoedd

Awdurdodau Lleol i Sipsiwn a Theithwyr, ac wedyn yn Neddf Cartrefi Symudol (Cymru) 2013, gan roi'r un sicrwydd deiliadaeth i breswylwyr ac egluro rolau a chyfrifoldebau ar y safleoedd hyn.

## Diffiniadau

**1.15** Mae'r canllawiau hyn yn canolbwyntio'n llwyr ar safleoedd Sipsiwn a Theithwyr y mae Awdurdodau Lleol yn berchen arnynt neu mae Awdurdodau Lleol yn eu prydlesu.

**1.16** Mae'r ymadrodd 'Sipsiwn a Theithwyr' wedi cael ei ddefnyddio mewn nifer o ffyrdd gwahanol mewn deddfwriaeth a chanllawiau. Mae'r canllawiau hyn yn defnyddio'r diffiniad cyfun o Sipsiwn a Theithwyr a geir o dan adran 62 o Ddeddf Cartrefi Symudol (Cymru) 2013 ac adran 108 o Ddeddf Tai (Cymru) 2014.

**1.17** Mae adran 108 yn diffinio 'Sipsiwn a Theithwyr' fel hyn –

- a) Personau sy'n arfer ffordd nomadig o fyw, beth bynnag fo'u hil neu eu tarddiad, gan gynnwys –
  - i) Personau sydd, ar sail eu hanghenion addysg, eu hanghenion iechyd neu eu henaint eu hunain, neu anghenion addysg, anghenion iechyd neu henaint eu teulu neu ddibynnydd, ac ar y sail honno yn unig, wedi rhoi'r gorau i deithio dros dro neu yn barhaol, a
  - ii) Aelodau o grŵp trefnedig o siewmyn teithiol neu bersonau sy'n rhan o syrcau teithiol (pa un a ydynt yn cyd-deithio mewn grŵp o'r fath ai peidio); a
- b) Unrhyw bersonau eraill sydd â thraddodiad diwylliannol o nomadiaeth neu o fyw mewn cartref symudol.

**1.18** Nod y diffiniad uchod yw sicrhau bod Sipsiwn Romani a Theithwyr Gwyddelig yn cael eu cynnwys, yn ogystal â'r rheini o unrhyw grŵp ethnig sy'n arfer ffordd nomadig o fyw. Mae'r diffiniad hefyd yn cynnwys Siewmyn Teithiol. Gallai Teithwyr Newydd hefyd berthyn i'r diffiniad os gallant ddangos traddodiad diwylliannol o nomadiaeth neu o fyw mewn cartref symudol. Nid oes angen i aelodau o'r cymunedau hyn o reidrwydd ddangos eu bod yn arfer ffordd nomadig o fyw yn barhaus er mwyn cael eu hystyried yn Sipsiwn neu'n Deithwyr.

**1.19** Mae Sipsiwn a Theithwyr ymhlith y grwpiau sydd wedi'u hallgáu fwyaf yn gymdeithasol, gyda chanlyniadau iechyd ac addysg sylweddol is na rhai'r boblogaeth sefydlog. Pan fydd Sipsiwn a Theithwyr yn gallu ymgartrefu mewn safleoedd sydd wedi'u rheoli ac wedi'u cynnal a'u cadw'n dda, mae tystiolaeth<sup>2</sup> yn awgrymu eu bod yn gallu cael gwell mynediad at wasanaethau iechyd ac addysg a bod hyn yn arwain at ansawdd bywyd gwell.

**1.20** Fel y cydnabyddir gan Estyn<sup>3</sup>, dylai plant gael budd o lefelau presenoldeb a chyrhaeddiad gwell yn y system addysg oherwydd bydd gweithwyr addysg proffesiynol yn gallu meithrin cysylltiadau sefydlog, llawn ymddiriedaeth â theuluoedd.

**1.21** Bydd iechyd Sipsiwn a Theithwyr yn gwella, er enghraifft, drwy fanteisio ar ofal iechyd ataliol, gan gynnwys brechu plant am fod ymwelwyr iechyd yn gallu cysylltu â theuluoedd nad oeddent yn gallu cysylltu â hwy o'r blaen. Hefyd, mae Sipsiwn a Theithwyr yn debygol

<sup>2</sup> Y Comisiwn Cydraddoldeb a Hawliau Dynol, *Inequalities experienced by Gypsy and Traveller communities: A review*

<sup>3</sup> Estyn (2011) *Addysg Disgyblion sy'n Sipsi Deithwyr – Diweddariad ar y Ddarpariaeth mewn Ysgolion Uwchradd*

o integreiddio'n well wrth i unigolion ddefnyddio cyfleusterau lleol, sydd hefyd yn gallu golygu bod plant yn llai tebygol o orfod byw neu chwarae mewn amgylcheddau sydd heb fod yn ddiogel.

**1.22** Yn bwysicach na dim, bydd llawer mwy o Sipsiwn a Theithwyr yn gallu cael gafael ar lety sy'n ddiwylliannol briodol. Mae hyn yn rhoi ystyriaeth briodol i gyfraith achosion sy'n ymwneud â Hawliau Dynol, ac yn ategu Amcan 6 yng Nghynllun Cydraddoldeb Strategol Llywodraeth Cymru drwy adlewyrchu anghenion y rheini sydd â nodweddion gwarchoddedig drwy ddiwallu anghenion tai.

**1.23** Mae'r canllawiau hyn yn cyfeirio at 'Safonau enghreifftiol ar gyfer safleoedd carafannau yng Nghymru' (2008).<sup>4</sup> Er nad oes angen i Awdurdodau Lleol gael trwyddedau safle i weithredu'r safleoedd hyn o dan Ddeddf Cartrefi Symudol (Cymru) 2013, disgwylwn i Awdurdodau Lleol ddilyn y safonau hyn mor agos â phosibl o ran safleoedd Sipsiwn a Theithwyr gan y bydd llawer o faterion, fel diogelwch tân, yn berthnasol i bob safle carafannau mewn ffyrdd tebyg.

---

<sup>4</sup> Llywodraeth Cymru, Safonau enghreifftiol ar gyfer safleoedd carafannau yng Nghymru [www.gov.wales/topics/housing-and-regeneration/publications/model-standards-2008-for-caravan-sites-in-Wales/?lang=cy](http://www.gov.wales/topics/housing-and-regeneration/publications/model-standards-2008-for-caravan-sites-in-Wales/?lang=cy)



## Pennod 2 – Darparu Safleoedd

**2.1** Mae mwy o alw am leiniau ar safleoedd Awdurdodau Lleol i Sipsiwn a Theithwyr na nifer y lleiniau sydd ar gael. Mae Llywodraeth Cymru yn amcangyfrif bod angen o leiaf 240 o leiniau preswyl parhaol ledled Cymru ar hyn o bryd, ynghyd â galw am safleoedd tramwy ychwanegol. Lluniwyd yr amcangyfrif hwn drwy ddadansoddi data Cyfrifiad 2011. Fodd bynnag, roedd adroddiad Pat Niner, *'Accommodation Needs of Gypsy-Travellers in Wales'*<sup>5</sup> yn amcangyfrif y byddai angen 275-300 o leiniau erbyn 2011. Mae Llywodraeth Cymru yn disgwyl y bydd asesiadau newydd o lety Awdurdodau Lleol i Sipsiwn a Theithwyr yn 2016 yn creu amcangyfrif mwy dibynadwy ledled Cymru.

**2.2** Cyfrifoldeb yr Awdurdod Lleol yw darparu'r safleoedd hyn ond mae Llywodraeth Cymru yn eu cynorthwyo drwy Grant Cyfalaf Safleoedd Sipsiwn a Theithwyr, drwy gynnig canllawiau ar gynllunio a thai a drwy sefydlu Fforwm Llety Sipsiwn a Theithwyr Cymru Gyfan.

### Y Ddyletswydd i ddarparu safleoedd

**2.3** The Welsh Government is committed to ensuring equality of opportunity for all and firmly believes everyone in Welsh society should have the opportunity of a good quality home, regardless of their cultural need for mobile home accommodation or bricks and mortar housing.

**2.4** Mae Deddf Tai (Cymru) 2014 yn rhoi dyletswydd statudol ar Awdurdodau Lleol i sicrhau bod anghenion llety Sipsiwn a Theithwyr yn cael eu hasesu'n briodol, a bod yr angen am leiniau a nodwyd yn cael ei fodloni.<sup>6</sup> Mae'n rhaid i Awdurdodau Lleol arfer eu pwerau o dan adran 56 o Ddeddf Cartrefi Symudol (Cymru), i'r graddau y mae'n angenrheidiol, er mwyn darparu safleoedd Sipsiwn a Theithwyr ar gyfer yr angen sydd heb ei ddiwallu. Nid yw hyn o reidrwydd yn golygu y bydd rhaid cael safleoedd ychwanegol sydd o dan berchnogaeth Awdurdodau Lleol ond, lle mae eu hangen, yr Awdurdod Lleol sy'n gyfrifol am eu darparu. Mae rhagor o wybodaeth ynghylch deall anghenion llety ar gael yng nghanllawiau Llywodraeth Cymru ar gyfer 'Cynnal Asesiadau o Anghenion Llety Sipsiwn a Theithwyr'.<sup>7</sup>

**2.5** Mae'r ddogfen hon yn rhoi canllawiau ar gyfer dylunio safleoedd Awdurdodau Lleol i Sipsiwn a Theithwyr. Fodd bynnag, efallai y bydd Awdurdodau Lleol hefyd yn dymuno ystyried gweithio gyda chymunedau Sipsiwn a Theithwyr i hybu mynd ati i ddatblygu safleoedd preifat newydd.

**2.6** Mae cylchlythyr cynllunio 30/2007 Llywodraeth Cymru, *'Cynllunio ar gyfer Safleoedd Carafannau Sipsiwn a Theithwyr'*<sup>8</sup> yn rhoi canllawiau i Awdurdodau Lleol wrth iddynt geisio nodi safleoedd addas yn eu Cynlluniau Datblygu Lleol statudol. Fel ymgynghorai statudol ar gyfer pob Cynllun Datblygu Lleol, bydd Llywodraeth Cymru yn rhoi adborth i Awdurdodau Lleol.

<sup>5</sup> Pat Niner / Canolfan Astudiaethau Trefol a Rhanbarthol, Prifysgol Birmingham, *Accommodation Needs of Gypsy-Travellers in Wales* (2006): [www.gov.wales/statistics-and-research/accommodation-needs-gypsy-travellers-wales/?lang=cy](http://www.gov.wales/statistics-and-research/accommodation-needs-gypsy-travellers-wales/?lang=cy)

<sup>6</sup> Disgwylir y bydd y ddyletswydd i fodloni anghenion a nodwyd o dan adran 103 yn dechrau cael ei rhoi ar waith ym mis Mawrth 2016.

<sup>7</sup> Llywodraeth Cymru, canllawiau Cynnal Asesiadau o Anghenion Llety Sipsiwn a Theithwyr, [www.gov.wales/topics/people-and-communities/communities/communitycohesion/gypsytravellers/accommodation-needs/?skip=1&lang=cy](http://www.gov.wales/topics/people-and-communities/communities/communitycohesion/gypsytravellers/accommodation-needs/?skip=1&lang=cy)

<sup>8</sup> Llywodraeth Cymru, Cynllunio ar gyfer Safleoedd Sipsiwn a Theithwyr [www.wales.gov.uk/about/foi/publications-catalogue/circular/2007/gypsy/?lang=cy](http://www.wales.gov.uk/about/foi/publications-catalogue/circular/2007/gypsy/?lang=cy)



## 2.7 Mae'r cylchlythyr cynllunio yn amlinellu pwysigrwydd y canlynol:

- mynd ati i gynnwys Sipsiwn a Theithwyr yn yr asesiad o lety Sipsiwn a Theithwyr a'r broses gynllunio drwy Gynlluniau Cynnwys y Gymuned wrth baratoi Cynlluniau Datblygu Lleol, a sicrhau bod y broses gyfathrebu yn uniongyrchol ac yn hwylus;
- ystyried cynaliadwyedd safleoedd posibl, gan gynnwys mynediad at gyfleusterau cymunedol addas i'r meddianwyr;
- rhoi canllawiau i Sipsiwn a Theithwyr ar wneud ceisiadau cynllunio;
- awdurdodau cynllunio lleol yn nodi lleoliadau addas yn eu Cynllun Datblygu Lleol ar gyfer safleoedd parhaol a safleoedd tramwy sy'n bodloni anghenion Sipsiwn a Theithwyr;
- sicrhau y bydd meini prawf teg yn cael eu defnyddio i farnu ceisiadau safleoedd;
- cynnwys polisi teg ar sail meini prawf yn y Cynllun Datblygu Lleol;
- ystyried Safleoedd Eithriedig Gwledig penodol ar gyfer Sipsiwn a Theithwyr;
- cyfrifoldebau Awdurdodau Lleol o dan gyfraith achosion a deddfwriaeth Cydraddoldeb a Hawliau Dynol.

**2.8** Drwy ddefnyddio canllawiau '*Cynnal Aseidiadau o Anghenion Llety Sipsiwn a Theithwyr*' Llywodraeth Cymru a'r Canllawiau ar Safleoedd, dylai fod gan Awdurdodau Lleol yr adnoddau i gynnal yr asesiad llety ac i fodloni'r angen am leiniau a nodwyd.

**2.9** Er mwyn lleihau nifer yr achosion o wersylloedd diawdurdod a sicrhau y gall Awdurdodau Lleol gymryd camau gorfodi effeithiol yn erbyn safleoedd diawdurdod, bydd angen darpariaeth briodol o safleoedd awdurdodedig (gweler canllawiau Llywodraeth Cymru, '*Rheoli Gwersylla Diawdurdod*', 2013<sup>9</sup>). Mater i'r Awdurdodau Lleol yw darparu mwy o safleoedd – boed yn rhai cyhoeddus neu breifat – gan fod rhaid iddynt ddod o hyd i atebion lleol i anghenion lleol. Mae darparu llety priodol yn cael effaith gadarnhaol a buddiol ar allu Sipsiwn a Theithwyr i gael gafael ar wasanaethau, ac yn cael effaith fuddiol ar bawb yn y tymor hir gan y bydd yn gwella cydlyniant cymunedol ac yn arwain at lai o wersylloedd diawdurdod.

**2.10** Wrth ddylunio safleoedd i Sipsiwn a Theithwyr, mae'n rhaid i Awdurdodau Lleol ymgynghori â'r Awdurdod Tân ac Achub Lleol o dan adran 56 o Ddeddf Cartrefi Symudol (Cymru) 2013. Argymhellir hefyd bod Awdurdodau Lleol yn trafod eu cynlluniau â'r Heddlu lleol i wneud yn siŵr eu bod yn cydymffurfio ag egwyddorion Diogelu drwy Ddylunio.

## Y Grant Cyfalaf Safleoedd

**2.11** Mae Llywodraeth Cymru yn rhoi arian i Awdurdodau Lleol er mwyn iddynt adnewyddu'r safleoedd presennol a datblygu safleoedd newydd, drwy'r Grant Cyfalaf Safleoedd. Mae £8.85 miliwn wedi'i ddarparu ers i'r canllawiau blaenorol, Dylunio Safleoedd, gael eu cyhoeddi yn 2009. Rhoddwyd tua £2 filiwn i helpu i ddatblygu safle 'King's Meadow' yn Aberhonddu, Powys, a agorodd ym mis Ebrill 2014.

**2.12** Mae ymrwymiad o hyd yn y Rhaglen Lywodraethu<sup>10</sup> to invest in ensuring these communities have adequate sites which are of a reasonable standard.

<sup>9</sup> Llywodraeth Cymru, Rheoli Gwersylla Diawdurdod [www.gov.wales/topics/people-and-communities/communities/communitycohesion/gypsytravellers/accommodation-needs/?skip=1&lang=cy](http://www.gov.wales/topics/people-and-communities/communities/communitycohesion/gypsytravellers/accommodation-needs/?skip=1&lang=cy)

<sup>10</sup> [www.gov.wales/about/programmeformgov/equality/?lang=cy](http://www.gov.wales/about/programmeformgov/equality/?lang=cy)

**2.13** Mae modd defnyddio'r Grant Cyfalaf Safleoedd i dalu am hyd at 100% o'r costau cyfalaf, hyd at uchafswm o £1.5 miliwn fesul prosiect safle. Er enghraifft, byddai modd defnyddio'r arian hwn i greu mannau llawer caled, ffyrdd mewnlol, blociau amwynder, seilwaith cyflenwi cyfleustodau, ardaloedd chwarae ac ati. Fodd bynnag, ni ellir defnyddio'r grant i ariannu astudiaethau dichonoldeb, ar gyfer costau caffael tir na gwaith cynnal a chadw arferol. Mae rhagor o wybodaeth ar gael yng nghanllawiau'r Grant Cyfalaf Safleoedd<sup>11</sup>, sy'n cael eu diweddarau'n flynyddol.

**2.14** Mae'r arian hwn ar gael ar gyfer safleoedd preswyl parhaol neu safleoedd tramwy Awdurdodau Lleol i Sipsiwn a Theithwyr. Ni fydd yn ariannu mannau aros dros dro na safleoedd anghynaliadwy eraill. Mae rhagor o wybodaeth am y mathau o safleoedd fydd yn cael eu hariannu ar gael ar wefan Llywodraeth Cymru<sup>12</sup> Dylai Awdurdodau Lleol sy'n bwriadu gwneud cais am arian gan y Grant Cyfalaf Safleoedd ymgynghori â Llywodraeth Cymru ynghylch y cynlluniau yn gynnar yn y broses er mwyn gweld a fydd y cynnig yn gymwys.

---

<sup>11</sup> Llywodraeth Cymru, 'Sites Capital Grant guidance notes' [www.gov.wales/topics/people-and-communities/communities/communitycohesion/gypsytravellers/sites-capital-grant/?lang=cy](http://www.gov.wales/topics/people-and-communities/communities/communitycohesion/gypsytravellers/sites-capital-grant/?lang=cy)

<sup>12</sup> [www.gov.wales/topics/educationandskills/allsectorpolicies/learner-travel/?lang=cy](http://www.gov.wales/topics/educationandskills/allsectorpolicies/learner-travel/?lang=cy)

## Pennod 3 – Dylunio Safleoedd

Mae'r bennod hon yn rhoi manylion am elfennau hanfodol safleoedd i *Sipsiwn a Theithwyr* y dylid eu hystyried wrth ddylunio safle. Am ragor o wybodaeth ynghylch y gwaith rheoli, cynnal a chadw a chyfrifoldebau sy'n gysylltiedig â'r safleoedd hyn, darllenwch y canllawiau Rheoli Safleoedd Sipsiwn a Theithwyr.<sup>13</sup> gan Lywodraeth Cymru.

### Cynllun a maint safleoedd

**3.1** Dylai fod cysylltiad agos rhwng nifer y lleiniau a argymhellir a chynllun safleoedd preswyl Awdurdodau Lleol i Sipsiwn a Theithwyr. Mae'n gallu bod yn haws rheoli safleoedd llai, ac maent yn fwy tebygol o ddenu unedau teuluol cydnaws.

**3.2** Dylai safleoedd newydd gynnwys 20 llain neu lai, ac eithrio mewn amgylchiadau arbennig ac ar ôl ymgynghori ac ymgysylltu â'r holl randdeiliaid.

**3.3** Gallai amgylchiadau arbennig olygu penderfyniad i gadw cymuned fawr gyda'i gilydd os yw aelwydydd yn cael eu hadleoli o safle anghynaliadwy neu amgylchiadau lleol, gan gynnwys diffyg tir addas neu fod angen mawr heb ei ddiwallu am leiniau (fel y diffinnir yn yr Aseiad o Lety Sipsiwn a Theithwyr).

**3.4** Fodd bynnag, ni fyddai angen mawr heb ei ddiwallu yn yr ardal o reidrwydd yn awgrymu y dylid datblygu safleoedd sy'n cynnwys mwy nag 20 o leiniau. Yn hytrach na hynny, dylai Awdurdodau Lleol ystyried opsiynau eraill i ddatblygu safleoedd llai i ddechrau.

**3.5** Os bydd safleoedd mwy yn cael eu datblygu, dylai Awdurdodau Lleol ystyried effaith bosibl y safle ar gydlyniant cymunedol, mynediad at wasanaethau a chynaliadwyedd amgylcheddol. Mae'n bwysig casglu safbwyntiau darpar breswylwyr a'r gymuned leol gyfagos wrth ystyried datblygu safleoedd mwy.

**3.6** Os bydd safleoedd preswyl sy'n bodoli'n barod yn cael eu hehangu, mae'n bosibl y byddai'r Awdurdod Lleol yn darparu mwy nag 20 o leiniau mewn safle penodol. Gallai hyn fod yn briodol os yw'r Awdurdod Lleol yn ceisio cadw teuluoedd gyda'i gilydd ac wedi ystyried safbwyntiau'r preswylwyr presennol a'r gymuned gyfagos.

**3.7** Gall Grant Cyfalaf Safleoedd Llywodraeth Cymru gynnig hyd at £1.5 miliwn fesul prosiect safle. Mae'r lefel hon o gyllid yn seiliedig ar gostau datblygu safle 12 llain. Gall Awdurdodau Lleol wneud cais am fwy nag £1.5 miliwn ar gyfer yr un safle yn ystod blynyddoedd gwahanol, os yw'r costau'n ymwneud â chyfnodau gwahanol yn natblygiad y safle.

**3.8** Bydd rhaid ystyried nifer o ffactorau wrth benderfynu ar gynllun ffisegol y safle, gan gynnwys: nifer y teuluoedd a fydd yn preswyl ar y safle, y math o gyfleusterau neu amwynder a'u lleoliad, materion yn ymwneud â mynediad ynghyd ag amgylchedd ac estheteg y tir sydd i'w ddatblygu. Efallai y bydd y grwpiau ethnig, diwylliannol neu deuluol sy'n preswyl ar y safle hefyd yn gofyn am ystyriaethau penodol wrth ddylunio. Er enghraifft, os bydd gwahanol gymunedau yn rhannu'r safle, efallai y byddai dyluniad 'cangen coeden' yn well na dyluniad siâp cylch (gweler **Atodiad 1**).

<sup>13</sup> Llywodraeth Cymru, Rheoli Safleoedd Sipsiwn a Theithwyr, [www.gov.wales/topics/people-and-communities/communities/communitycohesion/gypsytravellers/sites/?skip=1&lang=cy](http://www.gov.wales/topics/people-and-communities/communities/communitycohesion/gypsytravellers/sites/?skip=1&lang=cy)

**3.9** Lle bynnag y bo modd dylid ystyried dymuniadau penodol preswylwyr y safle, neu ddarpar breswylwyr y safle, wrth greu cynllun ffisegol y safle. Dylid ystyried gorweddiad y safle hefyd er mwyn manteisio i'r eithaf ar gynhyrchu ynni adnewyddadwy a defnyddio ynni'n effeithlon.

**3.10** Mae sicrhau bod gan breswylwyr y safle rhywfaint o breifatrwydd yn hanfodol. Rhaid cael cydbwysedd rhwng lefel briodol o breifatrwydd a sicrhau bod ymdeimlad o gymuned yn parhau.

**3.11** Efallai y bydd Awdurdodau Lleol am ystyried ffyrdd o gadw'r teimlad o gymuned, sy'n rhan bwysig o ddiwylliant byw ar safleoedd. Efallai y bydd y dyluniad cylch yn adlewyrchu dyluniad traddodiadol gwersylloedd yn well, a byddai'n addas ar gyfer safleoedd sy'n cynnwys 12 llain neu lai. Mae'n bosibl y byddai'r cynllun cylch yn anymarferol i safleoedd mwy.

**3.12** Mae'n hynod bwysig nad oes unrhyw leoedd gwag yn y safle a allai gael eu meddiannu, heb ganiatâd yr Awdurdod Lleol. Gellid atal hyn drwy ddefnyddio technegau tirlunio fel plannu planhigion, gosod waliau neu newid lefelau'r tir.

**3.13** Bydd tirlunio yn helpu i greu golwg breswyl, ac yn creu amgylchedd deniadol i fyw ynddo. Lle bynnag y bo modd, dylai'r Awdurdod Lleol geisio cynnig atebion naturiol i greu ffiniau, yn hytrach na rhai artiffisial. Er enghraifft, dylai Awdurdodau Lleol ystyried plannu rhywogaethau cynhenid fel sgrin o amgylch terfynau allanol y safle yn hytrach na defnyddio waliau concriid uchel.

**3.14** Bydd darparu coed i greu ffin allanol o amgylch y safle yn helpu i sicrhau bod maint y safle'n dal i gael ei ddiffinio'n glir, ac yn atal ehangu ar y safle. Bydd hefyd yn helpu i gau o amgylch safleoedd, lle bo hynny'n briodol.

**3.15** Gall safleoedd gynnwys amrywiaeth o gyfleusterau, gan gynnwys adeiladau cymunedol neu ardaloedd chwarae, a allai effeithio ar gynllun y safle. Trafodir y cyfleusterau hyn ymhellach ym Mhennod 4 – Cyfleusterau ar Safleoedd.

## Lleoliad safleoedd

**3.16** Dylai Awdurdodau Lleol wneud yn siŵr eu bod wedi dadansoddi canfyddiadau'r data a gasglwyd drwy'r Cyfrif Carafannau a'r Asesiad o Lety Sipsiwn a Theithwyr i gael gwybod am unrhyw leoliadau a ffafir gan aelodau o gymunedau Sipsiwn a Theithwyr neu unrhyw ardaloedd lle mae gwersylloedd yn cael eu codi'n aml. Dylai'r dadansoddiad hwn ategu trafodaethau ynghylch nodi safleoedd.

**3.17** Wrth ystyried lleoliadau ar gyfer safleoedd preswyl parhaol, dylai dymuniadau aelodau o'r gymuned gael eu cynnwys yn y broses asesu. Fodd bynnag, ni ddisgwylir i Awdurdodau Lleol bob amser ddarparu safleoedd mewn lleoliadau sy'n adlewyrchu'r dymuniadau hyn. Cydnabyddir bod ffactorau eraill, fel y tir sydd ar gael, cynaliadwyedd safle ac i ba raddau y gellir cael caniatâd cynllunio yn faterion pwysicach i'w hystyried.

**3.18** Efallai y bydd gan Sipsiwn a Theithwyr gysylltiadau ers amser maith ag ardal benodol mewn Awdurdod Lleol ac yr hoffent gael eu lleoli yno. Dylai Awdurdodau Lleol ystyried y safbwyntiau hyn, yn enwedig lle mae'r dymuniad yn ymwneud â pharhau i fod wedi'u cofrestru â gwasanaethau lleol sydd â phrofiad ac arbenigedd o ran ymgysylltu â'r cymunedau hyn. Fodd bynnag, dylai Awdurdodau Lleol hefyd ystyried effaith hirdymor cael crynhoad o leiniau / safleoedd mewn un rhan benodol yn ardal yr awdurdod. Mae'n bwysig nad yw darparu safleoedd mawr neu sawl safle mewn un ardal fach yn arwain at arwahanrwydd y cymunedau hyn nac yn lleihau eu cysylltiad â gwasanaethau prif ffrwd.

**3.19** Wrth ystyried lleoliadau ar gyfer safleoedd tramwy, dylai Awdurdodau Lleol ystyried hanes gwersylloedd yn yr ardal. Gall Awdurdodau Lleol adolygu data Cyfrif Carafannau ynghylch gwersylloedd a rhesymau meddianwyr dros ddefnyddio'r tir i asesu a fyddai pobl am weld safleoedd tramwy yn yr ardal leol. Dylai cerbydau mawr allu cael mynediad yn rhwydd at y safleoedd hynny o'r prif ffordd.

**3.20** Dylai Awdurdodau Lleol ystyried materion cynaliadwyedd wrth nodi lleoliadau addas ar gyfer safleoedd, fel y nodwyd yn y cylchlythyr *Cynllunio ar gyfer Safleoedd Carafannau Sipsiwn a Theithwyr*. Mae'n rhaid gallu defnyddio'r safleoedd fel safleoedd Sipsiwn a Theithwyr am o leiaf 21 mlynedd er mwyn bod yn gymwys i gael arian o dan y Grant Cyfalaf Safleoedd. Gellir cadarnhau anghenion a dymuniadau o ran gwasanaethau sydd gan aelodau'r gymuned ei hun drwy ddadansoddi'r ymatebion i'r Asesiad o Lety Sipsiwn a Theithwyr.

**3.21** Os ystyrir bod lleoliad yn anaddas ar gyfer tai confensiynol ar sail iechyd a diogelwch, dylid ei ystyried yn anaddas ar gyfer safle Sipsiwn a Theithwyr hefyd. Ni ddylid lleoli safle Sipsiwn a Theithwyr mewn ardaloedd a fydd yn cael effaith niweidiol ar iechyd a lles cyffredinol y preswylwyr. Dylai lleoliad safle ei gwneud yn bosibl i breswylwyr gael gafael ar wasanaethau fel iechyd ac addysg, yn hytrach na rhwystro hynny.

**3.22** Yn yr un modd â phob datblygiad, mae'n debygol y bydd angen i Awdurdodau Lleol ddilyn y '**llinell ffit orau**' wrth asesu safleoedd posibl. Mae'n bosibl na all dim un o'r safleoedd posibl fodloni holl ganllawiau'r ddogfen hon. Fodd bynnag, dylai Awdurdodau Lleol geisio nodi safleoedd o'r fath yn gyntaf, os ydynt yn bodoli. Dyma'r themâu cyffredinol y dylai Awdurdodau Lleol eu hystyried:-

- **Mynediad** – Dylid lleoli safleoedd preswyl Awdurdodau Lleol mewn man sydd â mynediad at ffordd cyhoeddus a llwybrau troed i'r safle. Er y byddai mynediad at drafnidiaeth gyhoeddus yn ddelfrydol, mae'n bosibl na fyddai hynny'n realistig mewn lleoliadau gwledig;
- **Addasrwydd y tir** – Dylid cynnal arolwg o'r safle a fydd yn dangos problemau posibl fel systemau draenio, perygl o lifogydd, tir halogedig ac ati. Dylai Awdurdodau Lleol ystyried a yw gwaith adfer i ddatrys unrhyw broblemau yn ariannol hyfyw. Ystyrir bod llifogydd yn beryglus dros ben i gartrefi symudol, felly ni ddylid lleoli safleoedd mewn ardaloedd llifogydd C2. Dylai safleoedd mewn ardaloedd llifogydd C1 fod yn destun prawf cyfiawnhau.<sup>14</sup>
- **Gwasanaethau Lleol** – Yn ddelfrydol, byddai'r safleoedd wedi'u lleoli o fewn pellter rhesymol i leoliadau addysg, gwasanaethau iechyd a siopau. Os yw safle wedi'i leoli – neu'n mynd i gael ei leoli – mewn ardal wledig, ni fydd hynny'n bosibl mewn nifer o achosion. Rhaid i Awdurdodau Lleol gydymffurfio â Mesur Teithio gan Ddysgwyr (Cymru) 2008 (fel y'i diwygiwyd) a'r canllawiau cysylltiedig. Am ragor o fanylion darllenwch y tudalennau ynghylch Teithio gan Ddysgwyr ar wefan Llywodraeth Cymru<sup>15</sup>;
- **Yr Amgylchedd** – Ni ddylai safleoedd gael eu lleoli wrth ymyl peryglon fel afonydd neu gamlesi, oni bai fod modd rhoi camau priodol ar waith i leihau'r perygl. Dylid ystyried yn ofalus cyn eu lleoli wrth ymyl safleoedd diwydiannol neu ffordd prysur, ac mae'n bosibl y byddai angen monitro sŵn ac ansawdd yr aer a defnyddio mesurau dylunio canlyniadol i eihau'r effaith.

<sup>14</sup> Rhagor o wybodaeth ym Mholisi Cynllunio Cymru Llywodraeth Cymru, Nodyn Cyngor Technegol (TAN) 15, [www.wales.gov.uk/topics/planning/policy/tans/tan15/?lang=cy](http://www.wales.gov.uk/topics/planning/policy/tans/tan15/?lang=cy)

<sup>15</sup> [www.gov.wales/topics/educationandskills/allsectorpolicies/learner-travel/?skip=1&lang=cy](http://www.gov.wales/topics/educationandskills/allsectorpolicies/learner-travel/?skip=1&lang=cy)

- **Yr Amgylchedd** – Dylid darparu dŵr, trydan, systemau carthffosiaeth a draenio ynghyd â chyfleusterau cael gwared ar sbwriel ar bob safle. Gallai hyn olygu ymgynghori â darparwyr cyfleustodau er mwyn deall unrhyw feini prawf hanfodol ar gyfer cysylltiadau newydd.

## Ffyrdd

**3.23** Ar gyfer pob safle, mae angen cyflwyno mesurau gostegu traffig i mewn i'r safle a drwyddo. Dylai fod arwyddion clir ar ffyrdd cyhoeddus yn gofyn i geir arafu wrth fynd i mewn i'r safle. Dim ond Awdurdodau Lleol sydd â'r awdurdod i osod arwyddion ar briffyrdd cyhoeddus, ac efallai y bydd angen egluro hynny i breswylwyr. Dylid gosod arwyddion bob hyn a hyn ar hyd ffyrdd mewnlol hefyd yn gofyn i yrwyr arafu, ynghyd â rampiau arafu.

**3.24** Dylid adeiladu ffyrdd o ansawdd da sy'n gallu ymdopi â cherbydau trwm. Fel arfer, dylid defnyddio concrit neu darmac uwchben is-sylfaen addas sy'n briodol i amodau'r pridd. Dylai'r ffyrdd fod yn ddigon llydan fel bod modd symud cartrefi symudol ar ben cerbydau llwytho isel, ac eto dylid atal parcio ar y ffordd. Dylai'r ffyrdd fod yn 5.5 metr o led<sup>16</sup> o leiaf, a gallu ymdopi â cherbydau sy'n tynnu carafannau hyd at 10 metr o hyd.

**3.25** Dylai'r ffyrdd sy'n arwain at safleoedd preswyl a drwyddynt gael eu dylunio mewn ffordd sy'n golygu ei bod yn hawdd sicrhau mynediad i gerbydau brys. Ni chaiff cartrefi symudol fod mwy na 50 metr oddi wrth ffordd (gan gynnwys ffyrdd mewnlol y safle). Ni ddylai fod ceblau uwchben y ffyrdd sy'n llai na 4.5 metr uwchben lefel y ddaear. Dylai mynedfeydd a bylchau i gerbydau fod yn 3.1 metr o led o leiaf, a dylai fod ardal glirio o 3.7 metr o leiaf.

**3.26** Dim ond un pwynt mynediad i'r safle ddylai Awdurdodau Lleol ei ddarparu, er mwyn atal pobl nad ydynt yn breswylwyr rhag defnyddio'r safle fel ffordd drwodd. Bydd angen ramp arafu wrth ymyl y fynedfa i'r ffordd gyhoeddus i wneud yn siŵr bod cerbydau yn arafu. Os oes gan y safle gynllun coeden / cul-de-sac, dylai fod digon o le i droi ar gyfer cerbydau mawr fel injan dân, ambiwlans, lori sbwriel ac, wrth gwrs, cerbydau mawr sy'n cael eu defnyddio gan y preswylwyr. Dylai'r Awdurdod Lleol gysylltu â'r Heddlu Lleol i sicrhau bod y dyluniad arfaethedig yn cyd-fynd ag egwyddorion Diogelu drwy Ddylunio.<sup>17</sup>

**3.27** Dylai fod llwybr troed yn cysylltu'r safle â'r gymuned leol, ar wahân pan mae hyn yn amhosibl mewn lleoliad gwledig. Dylai Awdurdodau Lleol gynnwys llwybrau mewnlol sy'n 0.9 metr o led o leiaf, yn enwedig mewn mannau lle byddai plant yn chwarae neu ar y ffordd i ardal chwarae. Ar safleoedd gyda chynllun coeden, dylid osgoi llwybrau sy'n cysylltu cul-de-sacs er mwyn atal troseddu.

**3.28** Bydd y preswylwyr yn gwybod bod angen iddynt fod yn ofalus wrth yrru i mewn i'r safle ac o'i amgylch gan fod plant yn chwarae yno. Fodd bynnag, mae'n bosibl na fydd ymwelwyr â'r safle yn ymwybodol o'r perygl posibl. Felly dylid gosod arwyddion rhybudd wrth y fynedfa i'r safle a drwy'r safle i gyd yn rhybuddio gyrwyr fod plant yno. Ar safleoedd gyda chynllun siâp cylch argymhellir system unffordd ar gyfer cerbydau, a dylid defnyddio arwyddion unffordd neu beintio arwyddion ar y ffordd i ddangos hynny. Bydd hyn yn golygu ei bod yn haws rhagweld llif y traffig, a bydd yn helpu i gadw plant yn ddiogel.

**3.29** Installing a site entrance barrier could be considered. However, this should only be installed after consultation with site residents and after balancing the potential impact on wider community cohesion. An entrance barrier may make site residents feel safer whilst

<sup>16</sup> Department for Transport, *Manual for Streets*

<sup>17</sup> Cymdeithas Prif Swyddogion yr Heddlu, *Secured by Design: New Homes 2014*



alienating the surrounding community. Local Authorities should consider the need for emergency services to access the site if a barrier is proposed, as set out in Welsh Government Technical Advice Note 12.<sup>18</sup> Llywodraeth Cymru.

## Ffiniau

**3.30** Dylid gwneud yn siŵr bod ffiniau'r safle yn cydweddu i'r amgylchedd o'i amgylch. Y nod yw cael cydbwysedd rhwng pennu'r ffiniau a chynnal amgylchedd dymunol a mwy agored ar y safle.

**3.31** Dylai iechyd a diogelwch y plant fod yn flaenoriaeth wrth ystyried trefniadau'r ffiniau. Dylai ffiniau'r safle gael eu creu mewn modd sy'n lleihau'r perygl i'r plant wrth iddynt chwarae. Dylid gwneud yn siŵr bod bwch o 3 metr y tu mewn i holl ffiniau'r safle fel mesur atal tân.<sup>19</sup>

**3.32** Cyn darparu safle, bydd rhaid i'r Awdurdod Lleol ymgynghori â'r Awdurdod Tân ac Achub Lleol ynghylch y mesurau arfaethedig i atal a chanfod tân ar y safle arfaethedig a'r ffordd y byddent yn diffodd y tân.<sup>20</sup>

**3.33** Mae'n bwysig gwahaniaethu rhwng mannau cyhoeddus a mannau preifat yn y safle, fel bod ffiniau'r lleiniau yn amlwg iawn. Bydd cyfrifoldebau cynnal a chadw perchnogion y safle a'r preswylwyr o ran lleiniau a mannau cymunedol yn amrywio, felly bydd angen pennu'r ffiniau'n glir.

**3.34** Mae ffiniau aneglur yn gallu arwain at ehangu'r safle heb awdurdod. Gellir defnyddio deunyddiau gwahanol i atal hyn, fel planhigion neu waliau isel. Os oes nodweddion naturiol yn bodoli, byddai'n ddefnyddiol cynnwys y rhain yn nyluniad y safle. Mae'r ffiniau rhwng lleiniau yn atalfa dân hefyd, felly dylid ystyried llethrau gwair, gwelyau planhigion wedi'u codi neu waliau isel yn hytrach na ffensys pren.

**3.35** Dylai fod gan bob llain giât ddiogel y mae modd ei chloi. Bydd hyn yn galluogi'r preswylwyr i wneud eu llain eu hunain yn ddiogel. Dylai'r gatieau fod yn gadarn ac yn daclus, a pheidio â bod mor fawr fel eu bod yn ynysu'r lleiniau'n llwyr. Argymhellir bod dyluniad y gatieau'n rhwystro'r rhan fwyaf o anifeiliaid anwes neu blant bach rhag dianc o'r llain. Dylai'r gatieau fod yn 3.1 metr o led o leiaf.

## Y Llain

**3.36** Bydd cynllun y llain yn dibynnu ar ddyluniad cyffredinol y safle. Fodd bynnag, un elfen bwysig o ran dyluniad a maint lleiniau yw faint o le y bwriedir ei ddarparu. Yn draddodiadol, mae gan Sipsiwn a Theithwyr deuluoedd mwy na'r gymuned sefydlog, ac felly mae'n debygol y bydd mwy o alw am leiniau i deuluoedd mawr. Hefyd, bydd angen lle i gerbydau sy'n gallu tynnu carafannau a cherbydau mawr a ddefnyddir ar gyfer cyflogaeth. Bydd yr holl elfennau hyn yn gofyn yn benodol am leiniau mawr sydd wedi'u dylunio'n dda.

**3.37** Dylai pob llain, fan leiaf, fod yn ddigon mawr i gynnwys bloc amwynder, cartref symudol, carafán deithiol a lle parcio i ddau gerbyd. Mae Adran 60 o Ddeddf Cartrefi Symudol (Cymru) yn diffinio 'cartref symudol' fel cerbyd sydd hyd at 20 metr o hyd a 6.8 metr o led. Fodd bynnag, dylai Awdurdodau Lleol ystyried ymgynghori â darpar breswylwyr y safle i gael gwybod a ydynt yn bwriadu defnyddio carafannau statig llai neu gartrefi symudol sydd â'r dimensiynau mwyaf hyn.

<sup>18</sup> [www.gov.wales/topics/planning/policy/tans/tan12/?lang=cy](http://www.gov.wales/topics/planning/policy/tans/tan12/?lang=cy)

<sup>19</sup> Llywodraeth Cymru, Safonau engreifftiol ar gyfer safleoedd carafannau yng Nghymru [www.wales.gov.uk/topics/housing-and-regeneration/publications/model-standards-2008-for-caravan-sites-in-Wales/?lang=cy](http://www.wales.gov.uk/topics/housing-and-regeneration/publications/model-standards-2008-for-caravan-sites-in-Wales/?lang=cy)

<sup>20</sup> Paragraff 56(4), Deddf Cartrefi Symudol (Cymru) 2013

**3.38** Rhaid i leoedd parcio fod yn 2.4 x 4.8 metr o leiaf yr un. Mae maint blociau amwynder yn cael ei drafod isod.

**3.39** Mae'n bwysig gwneud yn siŵr bod gorweddiad y llain yn cynnig rhywfaint o breifatrwydd i'r preswylwyr unigol, heb amharu ar yr ymdeimlad o gymuned. Bydd darparu ffiniau pendant ar gyfer lleiniau, heb fod yn rhy uchel, yn help gyda hynny. Bydd atal llwybrau troed yn union y tu ôl i'r llain hefyd yn helpu i wneud yn siŵr bod gan aelwydydd breifatrwydd, ac yn lleihau'r potensial i droseddu.

**3.40** Dylai lleiniau ddarparu'r canlynol:-

- bloc amwynder sydd wedi'i gysylltu â'r cyflenwad dŵr, trydan a gwasanaethau/cyfleusterau eraill;
- ardal arwyneb caled â systemau draenio priodol;
- arwyneb y mae'n hawdd ei lanhau a'i gynnal a'i gadw;
- cynhwysydd addas ar gyfer sbwriel cartref;
- pwyntiau cysylltu â thrydan er mwyn gallu gosod cartrefi symudol mewn lleoedd gwahanol ar y safle;
- ffordd o gadw'r cartrefi symudol yn ddiogel yn y llain yn ystod gwyntoedd cryf, fel cylchoedd dur wedi'u gosod mewn concrid;
- cysylltiad â systemau draenio a charthffosiaeth; a
- lle i sychu dillad.

## Mannau llawr caled

**3.41** Dylai pob safle gynnwys manau llawr caled a wnaed o ddeunydd gwydn, ac sy'n gorchuddio'r ardal gyfan lle saif y cartrefi symudol a cherbydau eraill. Dylai'r manau llawr caled gael eu hadeiladu yn unol â chod ymarfer y diwydiant.<sup>21</sup> Awdurdodau Lleol fydd yn gyfrifol am drwsio'r manau hyn os byddant yn cael eu difrodi yn y dyfodol, felly mae'n bwysig bod hyn yn cael ei ystyried. Lle bynnag y bo modd, argymhellir defnyddio rhywfaint o dirlunio meddal hefyd ar gyfer pob llain.

## Bloc amwynder

**3.42** Bydd rhaid i bob llain gael bloc amwynder sydd wedi'i adeiladu neu ei adnewyddu i fodloni gofynion y Rheoliadau Adeiladu presennol, rheoliadau Sefydliad y Peirianwyr Trydan a gofynion y cwmni dŵr perthnasol. Dylai dyluniadau pâr a sengl fod yn briodol. Bydd edrychiad preswyl yn gwella golwg y llain, ac estheteg gyffredinol y safle.

**3.43** Dylai blociau amwynder gynnwys toiled ar wahân a sinc i olchi dwylo, a gyrhaeddir drwy gyntedd. Argymhellir baddonau â chawodydd uwchben. Dylai'r bloc hefyd gynnwys ystafell storio, cegin ac ardal paratoi bwyd ynghyd ag ardal fwyta fach i'r teulu. Mae'r diagram yn **Atodiad 2** yn enghraifft o sut y gellid dylunio hyn, ond mae'r enghraifft hon hefyd yn cynnwys lolfa. Argymhellir y dylai llawr bloc amwynder fod yn 23m<sup>2</sup> o leiaf.

<sup>21</sup> Ar hyn o bryd, safon y Cyngor Cartrefi Parc Cenedlaethol a Chymdeithas Parciau Gwyliau a Pharciau Cartrefi Prydain: "A hard core base to a minimum depth of 150 mm, well consolidated and topped with 100 mm of concrete (mix as BS8500-2:2006) shall be used. The finished raft must be generally level with due allowance for surface drainage. Where the ground conditions so require, thickening or the introduction of reinforcement of the raft may be necessary."

**3.44** Dylai Awdurdodau Lleol ymgynghori â darpar feddianwyr y safle wrth benderfynu ar fanylion y cynlluniau ar gyfer blociau amwynder. Efallai y byddai'n well gan y preswylwyr gael cawodydd yn hytrach na baddonau neu ystafelloedd o wahanol faint, neu efallai fod ganddynt anghenion penodol a fydd yn golygu bod rhaid addasu'r cynllun.

**3.45** Wrth benderfynu ar gynllun y bloc amwynder a'i adeiladu, dylid ystyried y bydd gan rai defnyddwyr ofynion penodol o bosib, er enghraifft mae'n gallu bod yn anodd i bobl anabl a phobl hŷn ymdopi â grisiau os ydynt yn defnyddio cymhorthion cerdded neu gadair olwyn. Dylai fod gan bob bloc newydd rampiau mynediad yn hytrach na grisiau (neu'r ddau). Efallai y bydd rhaid gwneud rhagor o addasiadau i flociau amwynder a fydd yn cael eu neilltuo i breswylwyr anabl. Dylai blociau amwynder gael eu dylunio mewn ffordd a fydd yn golygu ei bod yn hawdd eu haddasu yn y dyfodol ar gyfer preswylwyr hŷn neu anabl. Cyfrifoldeb yr Awdurdod Lleol yw gwneud yn siŵr ei fod yn cydymffurfio â Deddf Cydraddoldeb 2010 wrth ddylunio blociau amwynder.

**3.46** Ar safleoedd sy'n bodoli'n barod, dylai Awdurdodau Lleol ystyried gosod rampiau bach yn lle grisiau. Dylai'r waliau mewnol yn yr ystafelloedd ymolchi a'r toiledau allu dal cymhorthion. Gellir gosod cymhorthion sylfaenol er mwyn galluogi defnydd hyblyg. Efallai y bydd Awdurdodau Lleol am ddefnyddio'r Grant Cyfleusterau i'r Anabl<sup>22</sup> i dalu am addasiadau angenrheidiol.

**3.47** Er mwyn darparu ar gyfer cadeiriau olwyn, pramiau a fframiau cerdded dylai prif fynedfeydd, drysau a choridorau fod yn 0.8 metr, 0.75 metr ac yn 0.9 metr o led o leiaf, yn y drefn honno.

**3.48** Dylai fod gan flociau gyflenwad dŵr digonol, gan gynnwys dŵr poeth, ac y gellir ei reoli gyda thermostat. Dylai'r ystafelloedd ymolchi fod wedi'u sgrinio'n dda, a dylid cael waliau teils lle mae cawodydd neu faddonau. Dylid gosod peipiau dŵr ar gyfer y peiriant golchi/sychu, yn ogystal â phwyntiau trydan ar gyfer y popty/peiriant golchi/peiriant sychu. Dylid darparu socedi trydan drwy'r bloc. Dylai'r bloc fod wedi'i gysylltu â charthffos neu system ddraenio addas arall.

**3.49** Dylai fod digon o le storio yn yr ardal paratoi / coginio bwyd i gadw bwyd ac eitemau eraill y cartref. Dylid gosod sinc a bwrdd draenio hefyd. Dylai fod digon o le i gyfarpar ychwanegol, fel microdon. Dylai'r dyluniad mewnol adael digon o olau naturiol i mewn â phosibl. Mae'n debygol y bydd y teulu'n treulio llawer o amser yn yr ardal fwyta. Dylid gallu cloi'r ystafell storio er mwyn gwneud yn siŵr nad yw deunyddiau glanhau neu beryglon eraill o fewn cyrraedd plant.

**3.50** Dylai Awdurdodau Lleol ystyried systemau arbed ynni costeffeithiol ar gyfer blociau amwynder. Gellid darparu paneli solar mewn blociau amwynder er mwyn darparu systemau gwresogi ffotofoltäig. Gellid hefyd ystyried systemau gwastraff a chasglu dŵr glaw sy'n ecogyfeillgar. I sicrhau bod y blociau'n defnyddio ynni'n effeithlon dylid inswleiddio tanciau a phibellau dŵr er mwyn cadw gwres ac atal difrod a achosir gan rew. Dylai fod gan bob ystafell system wresogi y gellir rheoli ei thymheredd ac sy'n ddarbodus.

**3.51** Dylai'r holl oleuadau fod yn rhai ynni isel, a dylai'r systemau gwresogi ac awyru fod yn rhai priodol. Dylid cymryd pob gofal i sicrhau bod socedi trydan a ffitiadau a gosodiadau eraill yn ddiogel i blant, fel arwynebau gwaith â chorneli crwn. Dylai'r holl osodiadau a ffitiadau fod yn gadarn, yn gryf a phara'n dda ond yn rhai domestig eu natur. Dylid ceisio creu amgylchedd diogel ond cyfforddus. Dylai Awdurdodau Lleol hefyd ystyried cydymffurfio ag egwyddorion Diogelu drwy Ddylunio wrth ddylunio blociau amwynder newydd.

<sup>22</sup> [www.gov.wales/topics/people-and-communities/communities/grants/dfgs/?lang=cy](http://www.gov.wales/topics/people-and-communities/communities/grants/dfgs/?lang=cy)

## Y bwlch rhwng Carafannau ac Ôl-gerbydau

**3.52** Yn unol â'r Safonau enghreifftiol ar gyfer safleoedd carafannau yng Nghymru (2008)<sup>23</sup> dylai fod bwlch o 3 metr rhwng cartref symudol a ffin unrhyw lain. Dylid mesur y bwlch o wal y cartref symudol. Dylai fod bwlch o 6 metr o leiaf rhwng pob cartref symudol unigol ac unrhyw gartref symudol arall. Mae hyn yn angenrheidiol gan fod cartrefi symudol yn fflamadwy iawn, ac mae hefyd yn helpu i sicrhau preifatrwydd oddi wrth aelwydydd cyfagos.

---

<sup>23</sup>Llywodraeth Cymru, Safonau enghreifftiol ar gyfer safleoedd carafannau yng Nghymru [www.gov.wales/topics/housing-and-regeneration/publications/model-standards-2008-for-caravan-sites-in-Wales/?lang=cy](http://www.gov.wales/topics/housing-and-regeneration/publications/model-standards-2008-for-caravan-sites-in-Wales/?lang=cy)

## Pennod 4 – Cyfleusterau ar Safleoedd

Mae'r bennod hon yn disgrifio'r cyfleusterau amrywiol a ddylai fod yn rhan o ddyluniad safle Awdurdod Lleol i Sipsiwn a Theithwyr. Am ragor o wybodaeth am y gwaith rheoli, y gwaith cynnal a chadw a'r cyfrifoldebau sy'n gysylltiedig â'r cyfleusterau hyn, darllenwch ganllawiau Llywodraeth Cymru, Rheoli Safleoedd Sipsiwn a Theithwyr.<sup>24</sup>

### Ardal chwarae i blant

**4.1** Oherwydd y lle cyfyngedig sydd ganddynt o dan do, mae'r amgylchedd awyr agored yn bwysig iawn i blant Sipsiwn a Theithwyr. Mae ardal i blant a phobl ifanc chwarae ac ymgynnull arni yn bwysig, yn enwedig os nad oes darpariaeth addas o fewn pellter cerdded ar hyd llwybr diogel. Mae angen ystyried pob safle yn unigol ac yng nghyd-destun amodau lleol; dylid ystyried yr ardaloedd chwarae sydd yn yr ardal yn barod a maint y safle. Yn ddelfrydol, bydd plant sy'n byw ar safle yn gallu mynd yn ddiogel i ardaloedd chwarae cyfagos sy'n cael eu defnyddio gan y gymuned ehangach. Ond, pan nad yw hyn yn bosibl, dylai safleoedd gynnwys ardaloedd chwarae dynodedig.

**4.2** Os yw cynllun y safle'n caniatáu hynny, dylid lleoli ardaloedd chwarae cymunedol lle y gall rhieni oruchwylio eu plant. Bydd hyn yn helpu i roi sicrwydd i rieni ynghylch ble y mae eu plant a'u bod yn ddiogel. Rhaid i'r ardal a ddynodir yn ardal chwarae i blant ystyried nifer y plant a fydd yn ei defnyddio. Mae Meysydd Chwarae Cymru/Fields in Trust wedi argymhell safon sylfaenol ar gyfer mannau chwarae yn yr awyr agored yn eu canllawiau 'Planning and Design for Outdoor Sport and Play'. Nod y ddogfen yw helpu cynllunwyr defnydd tir i sicrhau bod digon o fannau agored ar gael i alluogi trigolion o bob oed i gymryd rhan mewn chwaraeon a gemau, gyda phwyslais ar fynediad i blant at feysydd chwarae ac ardaloedd chwarae eraill.

**4.3** Dylid lleoli ardaloedd chwarae oddi wrth gerbydau, ac ni ddylai cerbydau allu cael mynediad iddynt. Dylid hefyd godi ffensys, waliau neu argloddiau gwair o'u cwmpas a dynodi'r ardal yn glir yn ardal chwarae. Dylai'r ardaloedd chwarae fod wedi'u goleuo'n dda, ac wedi'u dynodi'n ardaloedd lle na chaniateir cw'n. Dylai fod modd i'r ardal chwarae a ddynodwyd fod yn hyblyg, yn amrywiol ac yn ddiddorol, a'i bod yn hawdd ei haddasu. Bydd darparu nodweddion fel llwyni neu dywod yn galluogi plant i reoli sut maent yn defnyddio'r ardal chwarae ac yn hyrwyddo arferion chwarae da.

**4.4** Dylid cynnwys cysgodfan i bobl ifanc neu fath arall o seddi. Mae hynny'n gallu annog pobl i gymdeithasu ac yn gwneud y defnydd gorau posibl o'r ardal chwarae. Byddai modd ei ddefnyddio fel arosfa bws hefyd os bydd gwasanaeth cludo i'r ysgol yn casglu plant o'r safle. Dylid meddwl yn ofalus am yr offer chwarae fydd yn cael ei ddarparu, ac argymhellir y dylid ymgynghori â'r plant. Gall ardaloedd chwarae gynnwys mannau agored a chyfarpar sefydlog. Mae'n bwysig iawn gwahaniaethu'n glir rhwng unrhyw fan chwarae dynodedig a man preswyl neu fan gwaith, a dylai'r Awdurdod Lleol ei gynnal i wneud yn siŵr nad yw'r ardal chwarae yn cael ei defnyddio at ddibenion eraill.

<sup>24</sup> Llywodraeth Cymru, canllawiau Rheoli Safleoedd Sipsiwn a Theithwyr [www.gov.wales/topics/people-and-communities/communities/communitycohesion/gypsytravellers/sites/?skip=1&lang=cy](http://www.gov.wales/topics/people-and-communities/communities/communitycohesion/gypsytravellers/sites/?skip=1&lang=cy)

**4.5** Bydd angen i Awdurdodau Lleol gynnal Asesiadau Digonolrwydd o'r Cyfleoedd Chwarae yn unol â Mesur Plant a Theuluoedd (Cymru) 2010 <sup>25</sup>. Mae'r asesiadau hyn yn ystyried a oes digon o gyfleoedd chwarae ym mhob ardal Awdurdod Lleol, ac mae'n rhaid iddynt gynnwys cynllun gweithredu ar gyfer gwella (neu gynnal) y cyfleoedd i blant chwarae. Mae'n rhaid i Awdurdodau Lleol adrodd am gyfleoedd chwarae ar eu safleoedd i Sipsiwn a Theithwyr.

**4.6** Ar safleoedd llai neu lle na fydd modd cael ardal chwarae oherwydd cyfyngiadau ffisegol, dylid defnyddio'r ddarpariaeth leol i hybu integreiddio a lleihau arwahanrwydd cymunedol. Fodd bynnag, yn yr amgylchiadau hyn dylai Awdurdodau Lleol wneud yn siŵr bod digon o lwybrau cerdded diogel i ardaloedd chwarae yn yr ardal leol.

**4.7** Mae prosiect Chwarae Cymru ac Y Daith Ymlaen gan Achub y Plant wedi creu canllaw o arferion da i helpu Awdurdodau Lleol i ddatblygu ardaloedd chwarae ar eu safleoedd i Sipsiwn a Theithwyr.<sup>26</sup>

## Cyfleusterau cymunedol

**4.8** Ar safleoedd mwy (safleoedd sy'n cynnwys dros 20 o leiniau) mae'n debygol y bydd angen adeilad cymunedol, a dylid trafod hynny â phreswylwyr y safle. Byddai modd defnyddio'r adeilad cymunedol ar gyfer gwaith cefnogi ac allgymorth, clybiau ieuenctid, grwpiau chwarae, llecyn tawel i blant wneud eu gwaith cartref, addysg i oedolion, sesiynau'r blynyddoedd cynnar neu glinigau iechyd.

**4.9** Gellid talu am gostau rhedeg cyfleuster o'r fath drwy godi tâl ar gyrrff statudol a gwirfoddol i ddefnyddio'r cyfleusterau, neu drwy weithredu lleol gan y preswylwyr fel mae llawer o neuaddau pentref yn cael eu gweinyddu gan Ymddiriedolaethau. Efallai y bydd modd talu am y costau rhedeg drwy ffioedd lleiniau hefyd, ond byddai'n rhaid i'r preswylwyr gytuno ar hynny fel sy'n ofynnol o dan Ddeddf Cartrefi Symudol (Cymru) 2013.

**4.10** Ar safleoedd llai neu lle nad oes modd gosod cyfleuster cymunedol oherwydd cyfyngiadau ffisegol, dylid defnyddio cyfleusterau cymunedol cyfagos. Gallai hyn hybu cydlyniant cymunedol â'r gymuned sefydlog. Fel y dywedwyd uchod, dylai Awdurdodau Lleol ystyried ffyrdd o sicrhau bod llwybrau mynediad diogel rhwng y safle a'r cyfleuster cymunedol.

**4.11** Os nad yw cyfleuster cymunedol parhaol yn ymarferol, gellid ystyried darparu uned symudol y byddai modd ei defnyddio at ddibenion blynyddoedd cynnar. Mantais uned o'r fath yw bod modd ei symud o un lleoliad i'r llall. Dylid dynodi lleoliad addas a diogel ar gyfer yr uned symudol. Os nad yw uned symudol yn ymarferol, dylai rheolwr y safle hwyluso trafodaethau rhwng preswylwyr a darparwyr gwasanaeth er mwyn cytuno ar leoliad sy'n gyfleus i bawb lle byddai modd cynnal sesiynau.

<sup>25</sup> Adran 11 o Fesur Plant a Theuluoedd (Cymru) 2010.

<sup>26</sup> Chwarae Cymru / Achub y Plant, 'Canllaw Arfer Dda ar gyfer darpariaeth Chwarae a'r blynyddoedd cynnar – datblygu a rheoli safleoedd Sipsiwn a Theithwyr', [www.chwaraecymru.org.uk/cym/sipsiwnatheithwyr](http://www.chwaraecymru.org.uk/cym/sipsiwnatheithwyr)



## Swyddfa'r safle

**4.12** Mae swyddfa safle yn bwysig, yn enwedig ar safleoedd mwy. Dylai'r swyddfa fod yn agos at fynedfa'r safle lle gellir cynnal cyfarfodydd preifat â gweithwyr proffesiynol sy'n ymweld â'r safle. Efallai y bydd yn briodol darparu cyfleusterau cymunedol a swyddfa'r safle yn yr un adeilad, ond rhaid sicrhau bod cofnodion yn cael eu cadw'n gyfrinachol.

**4.13** Os bydd rheolwr / warden safle yn cael ei lain ei hun ar y safle, dylai fod mewn lleoliad sy'n ei gwneud yn bosibl iddo reoli'r safle'n dda. Dylid darparu man ar wahân ar gyfer swyddfa'r safle i reolwr / wardeiniaid sydd hefyd yn byw ar y safle.

## Goleuadau cyhoeddus

**4.14** Dylai fod digon o oleuadau cyhoeddus at ddibenion diogelwch ar y safle, gan ei gwneud yn bosibl i breswylwyr symud o amgylch y safle yn ystod y nos - wrth gerdded ac wrth yrru. Ni ddylai lleoliad goleuadau stryd achosi llygredd golau drwy ddisgleirio'n uniongyrchol ar garafannau neu adeiladau amwynder, ond dylai ystyried dwysedd a chynllun cyffredinol y safle. Dylid rhoi sylw arbennig i ardaloedd chwarae ar gyfer plant o ran goleuadau priodol.

## Man gwaith

**4.15** Dylai lleiniau preswyl gael eu defnyddio at ddibenion preswyl yn unig, a dylid atal gweithgareddau a allai fod yn beryglus yn y lleiniau. Gall gweithgareddau o'r fath ar safleoedd sydd heb eu dynodi at ddibenion gwaith arwain at broblemau iechyd a diogelwch, llygredd ac amgylcheddol.

**4.16** Efallai y bydd Awdurdodau Lleol am ystyried darparu 'man gwaith' dynodedig mewn rhan ar wahân o'r safle neu ar dir cyfagos, lle mae rheswm amlwg pam mae angen darparu 'man gwaith'. Er enghraifft, mae'n debygol y bydd angen cyfleusterau ar wahân ar safleoedd Siewmyn er mwyn storio a chynnal a chadw reidiau'r ffair. Mae enghraifft o gynllun safle wedi'i chynnwys yn Atodiad 1.

**4.17** Mae gan Awdurdodau Lleol y pŵer i ddarparu 'man gwaith' ar safleoedd i Sipsiwn a Theithwyr, o dan adran 56(2) (c) o Ddeddf Cartrefi Symudol (Cymru) 2013. Fodd bynnag, dylai unrhyw ardaloedd o'r fath gael eu hamlinellu'n glir er mwyn gwneud yn siŵr bod ardaloedd preswyl ar wahân i fannau gwaith neu storio.

**4.18** Efallai y bydd angen man gwaith ar unigolion, ond mae'n bosibl na fydd yr Awdurdod Lleol yn argyhoeddedig bod angen darparu cyfleusterau penodol ar gyfer eu hanghenion. Mewn achos o'r fath, dylid annog aelodau'r gymuned i drefnu cytundebau prydlesu preifat ar gyfer man neu gyfleusterau cyfagos. Bydd Awdurdodau Lleol sydd â thir masnachol perthnasol i'w rentu yn rhoi'r rhestrau hyn i breswylwyr o'r fath.

**4.19** Ni ddylid atal preswylwyr rhag gwneud gwaith nad yw'n beryglus yn eu cartref, fel teleweithio. Mae Sipsiwn a Theithwyr yn fwy tebygol o fod yn hunangyflogedig, ac efallai y bydd angen iddynt barcio cerbydau masnachol ar eu lleiniau.

## Nodweddion artistig

**4.20** Gallai cynnwys nodweddion artistig ar y safle fod yn gyfle delfrydol i breswylwyr presennol neu ddarpar breswylwyr ddathlu diwylliant a hunaniaeth Sipsiwn a Theithwyr. Os bwriedir ystyried hyn, dylid ymgynghori â'r preswylwyr presennol neu'r darpar breswylwyr yn gynnar yn y broses. Mae'n bwysig dod i gytundeb â'r preswylwyr ar unrhyw nodwedd. Byddai hyn yn gyfle da i gynnwys plant Sipsiwn a Theithwyr yn y gwaith o ddylunio a datblygu nodweddion artistig ar y safle, yn enwedig os bydd ardal chwarae i blant ar y safle.

## Cyflenwad dŵr

**4.21** Mae'n rhaid i bob llain fod wedi'i gysylltu â'r prif gyflenwad dŵr sy'n addas i'w yfed, a dylai'r cyflenwad fod yn ddigonol i ddiwallu anghenion rhesymol preswylwyr. Bydd rhaid i'r cyflenwad dŵr gydymffurfio â deddfwriaeth gyfredol a safonau Prydeinig.

**4.22** Bydd rhaid i'r cyflenwadau dŵr fwydo i mewn i flociau amwynder unigol yn uniongyrchol. Dylid gosod mesuryddion unigol ar gyfer pob llain er mwyn sicrhau bod y bil yn ymwneud yn uniongyrchol â faint o ddŵr yn union sydd wedi cael ei ddefnyddio. Efallai y bydd y cwmni dŵr perthnasol yn caniatáu i bob llain newydd gael cysylltiad unigol, ar yr amod eu bod yn bodloni meini prawf y cwmni dŵr. Dylid darparu pwyntiau cysylltu a thapiau y tu allan ar gyfer carafannau ar bob llain sydd â falfiau ynysu mewnol ynghyd â mesurau ôl-lif priodol er mwyn diogelu'r cyflenwad dŵr, yn unol â Rheoliadau Cyflenwi Dŵr (Ffitiadau dŵr) 1999.

**4.23** Er mwyn sicrhau bod y cyflenwad dŵr, yn bodloni'r safonau ansawdd, dylai'r Awdurdod Lleol ymgynghori'n uniongyrchol â'r cwmni dŵr, perthnasol ynghylch dyluniad y safle arfaethedig. Gellir cael cyngor gan y cwmni dŵr, perthnasol i wneud yn siŵr, bod modd gosod y seilwaith priodol.

**4.24** Dylid osgoi tapiau cyhoeddus er mwyn gwneud yn siŵr bod rhoi bil priodol ar gyfer faint o ddŵr r sydd wedi cael ei ddefnyddio. Os bydd tapiau cymunedol yn cael eu gosod, yr Awdurdod Lleol fydd yn gyfrifol am y cyflenwad hwn.

## Draeniau a charthffosiaeth

**4.25** Mae'n hanfodol bod draeniau dŵr wyneb yn cael eu gosod. Dylid bob amser ystyried defnyddio draeniau cynaliadwy (SuDS) ar gyfer rheoli dŵr wyneb. Mae SuDS yn ceisio rheoli dŵr wyneb mor agos â phosibl at y ffynhonnell drwy ddefnyddio amrywiaeth eang o dechnegau, gan gynnwys prosesau ymdreiddio a chasglu dŵr glaw lle y bo'n briodol. Dylai'r technegau hyn arwain at ddefnyddio llai o ddŵr, a lleihau biliau'r cwsmer. Mae'n rhaid i bob darpariaeth gydymffurfio â deddfwriaeth gyfredol ynghyd â rheoliadau a safonau Prydeinig, a dylai ystyried Safonau Interim Llywodraeth Cymru ar gyfer Draeniau Cynaliadwy<sup>27</sup>. Rhaid ystyried systemau rheoli dŵr wyneb yn gynnar yn y broses o ddylunio'r safle.

**4.26** Lle y bo modd, dylid cael cysylltiad â charthffos gyhoeddus ar gyfer draenio dŵr budr. Rhaid ymgynghori â'r cwmni dŵr perthnasol ynghylch safonau adeiladu a chapasiti carthffosydd. Ni fydd bob amser yn bosibl cael cysylltiad â charthffos gyhoeddus. O dan amgylchiadau o'r fath, dylid darparu ar gyfer gollwng i gyfleuster trin carthffosiaeth sydd wedi'i adeiladu ac wedi'i gynnal a'i gadw'n briodol – naill ai gwaith trin carthffosiaeth neu danc carthion. Rhaid i'r ddarpariaeth gydymffurfio â deddfwriaeth gyfredol ynghyd â

<sup>27</sup> Neu safonau dilynol Llywodraeth Cymru.

rheoliadau a safonau Prydeinig, a bydd rhaid cael trwydded ar gyfer y broses gollwng gan Cyfoeth Naturiol Cymru. Nid yw carthbyllau wedi'u selio yn addas.

## Cyflenwad Nwy

**4.27** Mae'n rhaid i'r holl ddarpariaeth a gwasanaethau nwy gydymffurfio â gofynion statudol, safonau perthnasol a chodau ymarfer. Mae'n rhaid i bob cyfleuster storio a ddarperir ar gyfer silindrau Nwy Propan Hylifol fodloni rheoliadau iechyd a diogelwch. Cyfrifoldeb yr Awdurdod Lleol a rheolwyr safle yw gofyn am arweiniad gan wasanaethau lleol iechyd yr amgylchedd ynghylch cyflenwad nwy, a chynnal a chadw ac archwilio'r gwasanaethau a'r cyfleusterau.

## Blychau post

**4.28** Dylai fod gan bob llain breswyl flwch post diogel sy'n cael ei agor gydag allwedd sy'n cael ei chadw gan breswlydd y llain. Nid yw'n briodol gofyn i breswylwyr gasglu eu post o swyddfa'r safle, ac eithrio pan na fydd preswlydd y llain gartref ac y bydd parcel neu becyn mawr na ellir ei roi yn y blwch post yn cael ei ddanfôn.

**4.29** Efallai y bydd Awdurdodau Lleol am ystyried darparu tir pori wrth ymyl safleoedd, pan fo hynny'n briodol. Mae ceffylau yn rhan bwysig o ddiwylliant Sipsiwn Romani a Theithwyr Gwyddelig. Os bydd Awdurdodau Lleol o'r farn y byddai'n briodol darparu tir pori, gallent godi tâl ar breswylwyr sy'n defnyddio'r tir.

## Tir pori

**4.30** Efallai y bydd Awdurdodau Lleol am ystyried darparu tir pori wrth ymyl safleoedd, pan fo hynny'n briodol. Mae ceffylau yn rhan bwysig o ddiwylliant Sipsiwn Romani a Theithwyr Gwyddelig. Os bydd Awdurdodau Lleol o'r farn y byddai'n briodol darparu tir pori, gallent godi tâl ar breswylwyr sy'n defnyddio'r tir.

## Cyfathrebu

**4.31** Dylai Awdurdodau Lleol ystyried y posibilrwydd o sicrhau bod llinellau ffôn ar safleoedd. Byddai'r gwaith o ddatblygu neu adnewyddu safleoedd yn gallu bod yn gyfle i sicrhau bod y seilwaith cyfathrebu angenrheidiol yn cael ei osod i alluogi preswylwyr i wneud eu trefniadau eu hunain ar gyfer llinellau tir neu fynediad i'r rhyngwyd.

## Pennod 5 – Safleoedd Diogel

### Iechyd a Diogelwch

**5.1** Cyfrifoldeb yr Awdurdod Lleol a rheolwr y safle yw sicrhau bod asesiad risg yn cael ei gynnal yn rheolaidd, gan gynnwys asesiad risg tân penodol. Rhaid i'r holl gyfarpar iechyd a diogelwch a ddarperir gan Awdurdod Lleol gydymffurfio â Safonau Prydeinig/Ewropeaidd a'u harchwilio'n rheolaidd gan unigolyn cymwys. Rhaid i reolwyr safle gadw cofnodion o'r holl brofion a gynhelir a rhaid cwblhau archwiliadau bob blwyddyn. Rhaid i reolwyr safle sicrhau y cymerir pob gofal i ddiogelu cyfarpar rhag y tywydd os caiff ei storio y tu allan, er enghraifft, trwy gasin addas.

**5.2** Rhaid i bob adeilad a ddarperir ar y safle gan yr Awdurdod Lleol gydymffurfio â safonau symudedd a, lle y bo'n berthnasol, rhaid iddynt gydymffurfio â Rhan M (Mynediad i Adeiladau a'u Defnyddio) o Atodlen 1 i Reoliadau Adeiladu 2010 a deddfwriaeth berthnasol gysylltiedig. Rhaid i ddatblygwyr hefyd ystyried gofynion Deddf Cydraddoldeb 2010.

### Dylunio er mwyn atal troseddu

**5.3** Mae'n bwysig fod y preswylwyr yn teimlo'n ddiogel ar safle heb deimlo eu bod yn cael eu hynysu a'u carcharu. Wrth ddylunio unrhyw safle newydd dylid anelu at gyfyngu ar y potensial i droseddu. Dylai Awdurdodau Lleol gysylltu â 'Swyddogion Atal Troseddu' yr Heddlu i sicrhau bod materion yn ymwneud â diogelwch a throseddu yn cael sylw o'r cychwyn.

**5.4** Dylai dyluniadau safle anelu at gydymffurfio ag egwyddorion Diogelu drwy Ddylunio<sup>28</sup> i leihau'r tebygolrwydd o droseddu. Mae ardaloedd heb ddefnydd wedi'i ddiffinio'n glir ar eu cyfer yn cael eu hosgoi. Bydd hyn yn lleihau achosion o fandaliaeth, tipio anghyfreithlon a gweryslyoedd diawdurdod

### Diogelwch Tân

**5.5** Dylid lleoli cartrefi symudol mewn ffordd a fydd yn lleihau'r risg y bydd tân yn ymledu rhwng adeiladau a strwythurau ar y llain. Dylid cael bwlch o 6 metr o leiaf rhwng carafannau. Ni ddylai lleiniau fod yn fwy na 30 metr o bwynt tân<sup>29</sup>. Rhaid gosod pwyntiau tân mewn strwythur sy'n eu diogelu rhag y tywydd, rhaid iddynt fod mewn man hwylus ac wedi'u nodi'n glir 'Fire Point/Pwynt Tân'. Dylid cael hysbysiad clir yn nodi pa gamau sydd i'w cymryd os bydd tân, gan gynnwys manylion y man ymgynnull.

**5.6** Rhaid darparu pibellau dŵr neu hydrantau dŵr ar bob safle yn unol â'r asesiad risg ac mewn ymgynghoriad â'r Awdurdod Tân ac Achub perthnasol. Rhaid i'r holl gyfarpar gydymffurfio â safonau Prydeinig/Ewropeaidd perthnasol.

**5.7** Rhaid cael dull o roi rhybudd wrth ymyl bob pwynt tân os bydd tân. Rhaid i hwn fod yn briodol i faint a chynllun y safle a dylid ymgynghori â'r Awdurdod Tân ac Achub perthnasol yn ei gylch.

<sup>28</sup> Cymdeithas Prif Swyddogion yr Heddlu, Secured by Design: New Homes 2014

<sup>29</sup> Llywodraeth Cymru, Safonau enghreifftiol ar gyfer safleoedd carafannau yng Nghymru [www.gov.wales/topics/housing-and-regeneration/publications/model-standards-2008-for-caravan-sites-in-Wales/?skip=1&lang=cy](http://www.gov.wales/topics/housing-and-regeneration/publications/model-standards-2008-for-caravan-sites-in-Wales/?skip=1&lang=cy)

**5.8** Rhaid gosod hydrantau fel nad oes yr un garafán yn fwy na 100m i ffwrdd oddi wrth hydrant. Rhaid i hydrantau gydymffurfio â Safon Brydeinig 750. Mae'n bwysig sicrhau ei bod yn hawdd cyrraedd at yr hydrantau a chyflenwadau dŵr eraill ac nad oes dim yn atal mynediad atynt na'u cuddio. Gellid ystyried gosod pibellau dŵr. Ond rhaid i breswylwyr fod yn ymwybodol na ddylent oedi cyn cysylltu â'r gwasanaeth tân drwy geisio diffodd y tân eu hunain. Dylai unrhyw bibellau dŵr a ddarperir gael eu diogelu rhag y tywydd a dylid cymryd gofal i'w hatal rhag cael eu camddefnyddio.

**5.9** Dylid gosod hysbysiadau yn nodi pa gamau y dylid eu cymryd os bydd tân ac ati mewn lleoliadau amlwg ar draws y safle. Lle y bo modd, dylid defnyddio lluniau i esbonio beth y dylid ei wneud a pha drefniadau sydd ar waith os bydd tân.

**5.10** Dylai fod protocolau ar waith ar holl safleoedd Awdurdodau Lleol sydd wedi'u nodi'n glir mewn cynllun rheoli safle. Mae angen i breswylwyr fod yn ymwybodol fod ganddynt hwy gyfrifoldeb i atal tân ac mai eu cyfrifoldeb hwy yw cynnal a chadw'r cyfarpar diffodd tân y maent hwy yn berchen arnynt. Rhaid i'r holl gyfarpar tân a larymau a ddarperir gan yr Awdurdod Lleol gael eu gosod, eu profi a'u cynnal a'u chadw mewn cyflwr da gan unigolyn cymwys. Rhaid i unrhyw gyfarpar a all gael ei ddifrodi gan rew gael ei ddiogelu'n briodol.

**5.11** Dylid ystyried gofynion yr Awdurdod Tân ac Achub perthnasol wrth storio Nwy Petrolewm Hylifedig (LPG) a deunyddiau hylosg eraill ar y safle. Dylai'r ffordd y caiff y deunyddiau hyn eu storio fodloni gofynion statudol. Dylid cymryd pob gofal i sicrhau bod y deunyddiau hyn yn cael eu storio'n ddiogel a bod mesurau ar waith i atal y camddefnydd ohonynt.

**5.12** Dylai fod y hawdd i ambiwlansys a gwasanaethau Tân ac Achub gael mynediad i'r safle a symud o'i gwmpas.

**5.13** Mae'r safonau diogelwch tân sy'n berthnasol yng Nghymru a Lloegr wedi'u cynnwys yng Ngorchymyn Diwygio Rheoleiddio (Diogelwch Tân) 2005. Mae darpariaethau perthnasol y Gorchymyn yn gymwys i bob bloc amwynder ac ardal gymunedol ar safleoedd awdurdodau lleol i Sipsiwn a Theithwyr. Ond, nid yw'n cynnwys y cartrefi symudol eu hunain, gan mai safleoedd domestig yw'r rhain. Awdurdodau Lleol sy'n gyfrifol am sicrhau eu bod yn cydymffurfio â'r ddeddfwriaeth diogelwch tân sydd mewn grym ar unrhyw adeg benodol.

**5.14** Os bydd Awdurdod Lleol am ddefnyddio mesurau atal, canfod ac ymladd tân gwahanol dylent ymgynghori â'r Awdurdod Tân ac Achub perthnasol. Am arweiniad manylach, cyfeiriwch at y *Safonau enghreifftiol ar gyfer safleoedd carafannau yng Nghymru*.

## Pennod 6 – Safleoedd Tramwy

### Cyflwyniad a Chyd-destun

**6.1** Gellir defnyddio Grant Cyfalaf Safleoedd Llywodraeth Cymru i ariannu naill ai safleoedd preswyl, y cyfeirir atynt uchod, neu safleoedd tramwy. Nod y Grant Safleoedd Tramwy yw darparu arian i sicrhau darpariaeth hirdymor ar gyfer cartrefi symudol a hefyd hwyluso ffordd o fyw draddodiadol Sipsiwn a Theithwyr.

**6.2** Ar hyn o bryd mae prinder sylweddol o leiniau preswyl yng Nghymru, ac mae'r safleoedd tramwy neu'r 'mannau aros' cyfreithlon, y mae mwy a mwy ohonynt yn cael eu colli, hefyd yn bygwth parhad agweddau pwysig ar hunaniaeth ddiwylliannol y cymunedau hyn.

**6.3** Felly, mae Llywodraeth Cymru wedi penderfynu ystyried ariannu safleoedd tramwy er mwyn datblygu rhwydwaith o safleoedd tramwy ledled Cymru yn y tymor canolig. Drwy ddarparu safleoedd o'r fath, a'u rheoli'n effeithiol, dylai nifer y gwersylloedd diawdurdod mewn lleoliadau anaddas leihau. Mae safleoedd tramwy yn briodol pan fydd gwersylloedd aml yn cael eu codi mewn ardal Awdurdod Lleol, yn enwedig rhwng mis Mawrth a mis Hydref.

**6.4** Mae Deddf Tai (Cymru) 2014 yn gosod dyletswydd ar Awdurdodau Lleol i ddarparu safleoedd Sipsiwn a Theithwyr i ddiwallu'r anghenion o ran leiniau a bennwyd drwy Asesiadau o Lety Sipsiwn a Theithwyr<sup>30</sup>. Mae hyn yn cynnwys safleoedd preswyl a safleoedd tramwy.

**6.5** Ni ddylai safleoedd Sipsiwn a Theithwyr gynnwys swyddogaethau preswyl a thramwy, ac eithrio pan fydd un neu ddwy lain dramwy ar safle er mwyn ei gwneud yn haws i aelodau o deulu ymweld â phreswylwyr parhaol ar y safle. Mae enghreifftiau blaenorol o safleoedd a rennir wedi creu problemau rheoli heriol iawn a phroblemau i breswylwyr parhaol y safle.

**6.6** Bydd y bennod hon yn amlinellu unrhyw wahaniaethau y bydd angen eu hystyried o bosibl wrth ddylunio safleoedd tramwy, yn hytrach na safleoedd preswyl. Dylai'r safonau ar safleoedd tramwy fod yr un fath â'r safonau a ddisgwylir ar safleoedd preswyl, oni nodir fel arall isod.

### Lleoliad safleoedd

**6.7** Wrth ystyried lleoliadau ar gyfer safleoedd tramwy, bydd angen i Awdurdodau Lleol ystyried y lle mwyaf ymarferol i'r rhai sydd ond yn bwriadu aros yn yr ardal am dri mis fan bellaf (ond yn llai na hynny'n aml).

**6.8** Dylai'r Cyfrif Carafannau a data o'r Asesiad o Lety Sipsiwn a Theithwyr roi tystiolaeth i Awdurdodau Lleol am wersylloedd diawdurdod diweddar yn yr ardal a rhai rhesymau drostynt. Dylai Awdurdodau Lleol ddadansoddi'r data hyn i ddod o hyd i'r safle a fyddai orau i aelodau'r gymuned. Ond, dylid nodi y gall gwersyll godi mewn lleoliadau sydd ar gael yn hytrach nag mewn lleoliadau delfrydol.

**6.9** Nid argymhellir lleoli safleoedd tramwy wrth ymyl safleoedd preswyl.

<sup>30</sup> Disgwylir y bydd y ddyletswydd i fodloni anghenion a nodwyd o dan adran 103 yn dechrau cael ei rhoi ar waith ym mis Mawrth 2016.



**6.10** Mae'n debyg y bydd angen i safleoedd tramwy fod yn nes at gysylltiadau trafndiaeth mawr i hwyluso teithio. Ond, efallai y bydd angen i rai ardaloedd lle y mae nifer mawr o wersylloedd ystyried materion eraill fel bod yn agos at ddigwyddiadau diwylliannol a safleoedd crefyddol.

**6.11** Mae bod yn agos at borthladdoedd fferi yn gallu bod yn ystyriaeth bwysig hefyd wrth gynllunio lleoliadau safleoedd tramwy.

## Cynllun a mynediad

**6.12** Dylai Awdurdodau Lleol ystyried nifer tebygol y carafannau a fydd yn aros ar y safle gyda'i gilydd o bosibl. Gall y Cyfrif Carafannau ddarparu data defnyddiol i ganfod nifer cyfartalog y carafannau ar wersylloedd diawdurdod yn yr ardal. Dylai maint safleoedd tramwy gydbwyso'r angen i gadw teuluoedd o deithwyr gyda'i gilydd ar y safle gan sicrhau yr un pryd eu bod yn cael eu rheoli'n effeithiol a bod costau datblygu a chynnal a chadw safleoedd yn cael eu cadw'n isel.

**6.13** Mae Llywodraeth Cymru o'r farn y dylai safleoedd tramwy ddarparu hyd at 10 llain, gan ei gwneud yn bosibl i ddwy garafán deithiol ddefnyddio pob llain. Gallai safleoedd mwy na hyn achosi problemau rheoli. Ond, dylai Awdurdodau Lleol ystyried eu hamgylchiadau lleol wrth ystyried maint safle.

**6.14** Efallai y bydd maint lleiniau yn llai i adlewyrchu'r ffaith na fydd cartrefi symudol sefydlog yn defnyddio'r lleiniau. Serch hynny, dylai lleiniau fod yn ddigon mawr ar gyfer dwy garafán deithiol a dau le parcio.

**6.15** Dylid darparu lle parcio ar gyfer o leiaf dau gerbyd fesul llain a dylai pob lle fod yn 2.4m x 4.8 m o leiaf.

**6.16** Dylai'r bwlch rhwng lleiniau a charafannau fod yr un fath ag ar safleoedd parhaol gan nad oes llai o berygl tân ar y math hwn o safle. Dylai fod bwlch o 3 metr o ffin y llain a bwlch o 6 metr rhwng cartrefi symudol.

**6.17** Yn hytrach na chael blociau amwynder unigol ar bob llain, dylid cael blociau amwynder a rennir a fydd yn cynnwys toiledau, basnau ymolchi a chawodydd gyda dŵr oer a phoeth. Bydd angen o leiaf un bloc amwynder i ddynion ac un i fenywod.

**6.18** Dylai pob safle tramwy gael rhwystr cyfyngu uchder i atal mynediad diawdurdod i'r safle tramwy. Dim ond rheolwr y safle ddylai fod â'r allwedd i agor y rhwystr cyfyngu uchder. Dylai Awdurdodau Lleol ymgynghori â'r Awdurdod Tân ac Achub perthnasol i sicrhau y gall peiriannau diffodd tân fynd ar y safle neu bod dyluniad y safleoedd yn fodd i danau gael eu hmyladd o fynedfa'r safle.

**6.19** Er y dylai manau llawr caled a adeiladir fod o'r un safon â'r rhai ar leiniau preswyl, gall fod yn briodol defnyddio arwynebau gwahanol, fel 'grasscrete' neu ddeunyddiau eraill sy'n gallu darparu draeniad cynaliadwy, yn lle tarmac mewn rhai manau.

**6.20** Bydd cynllun safleoedd tramwy yn wahanol i gynllun safleoedd preswyl oherwydd ni ddarperir cyfleusterau amwynder unigol ond cyfleusterau a rennir, ni ddarperir manau gweithio ar wahân a bydd rhwystr mynediad wedi'i osod. Efallai hefyd y bydd Awdurdodau Lleol yn ystyried yr angen am warden ar y safle i atal mynediad diawdurdod. Os felly, bydd angen cael llain parhaol a swyddfa safle ger fynedfa'r safle.

## Cyfleusterau ar safleoedd

**6.21** Argymhellir bod Awdurdodau Lleol yn darparu rhannau ar wahân ar y safle neu fannau gweithio cyfagos i sicrhau bod meddianwyr ar y safle'n gallu teithio at ddibenion economaidd. Yn wahanol i breswylwyr ar safle preswyl, nid yw'n debygol y bydd meddianwyr safleoedd tramwy yn gallu gwneud trefniadau amgen. Mae teithio ar gyfer gwaith yn rhan bwysig o ddiwylliant Sipsiwn a Theithwyr a dylid darparu lle gweithio i gefnogi hyn. Ond, fel gyda safleoedd preswyl, ni ddylid caniatáu gweithgareddau a allai fod yn beryglus ar y lleiniau eu hunain.

**6.22** Yn wahanol i safleoedd preswyl, ni ellir gosod mesuryddion cyfleustodau ar gyfer pob llain gan mai dim ond blociau amwynder a rennir a fydd yn cael eu darparu. Serch hynny, bydd angen i Awdurdodau Lleol rannu biliau cyfleustodau'n deg.

**6.23** Does dim angen gwasanaethau post ar safleoedd tramwy oherwydd dim ond am gyfnodau byr y byddant ar y safle a'r tebygrwydd y bydd y post nad oes modd ei ddsbarthu yn parhau i gyrraedd y safle unwaith y bydd y meddianwyr wedi gadael.

## Pennod 7 – Mannau Aros Dros Dro

### Cyflwyniad a Chyd-destun

**7.1** Nid yw Llywodraeth Cymru yn darparu arian ar gyfer manau aros dros dro gan mai safleoedd tymor byr anghynaliadwy ydynt mewn ymateb i angen brys i ddarparu llety. Ni ddylai manau aros dros dro gael eu hystyried yn ateb hirdymor amgen yn lle safleoedd preswyl neu safleoedd tramwy. Gellid cael manau aros dros dro priodol mewn manau fel ffeiriau neu ddiwyddiadau diwylliannol, fel Sioe Frenhinol Cymru, neu wersylloedd anaml yn yr ardal. Os yw gwerylloedd yn brin yn yr ardal, efallai fod manau aros dros dro yn ateb sy'n fwy ymarferol yn economaidd ar gyfer ail-leoli gwerylloedd amhriodol.

### Lleoliad safleoedd

**7.2** Pwrpas y safleoedd hyn yw darparu lleoliad amgen ar gyfer ail-leoli gwerylloedd amhriodol. Felly, mae angen mynd ati'n rhagweithiol i ddynodi manau aros dros dro cyn y bydd gwerylloedd amhriodol yn cael eu codi.

**7.3** Dylai lleoliad man aros dros dro fod yn ddiogel a dylai fod â mynediad da i rwydweithiau ffyrdd. Dylid anelu at darfu cyn lleied â phosibl ar gymunedau cyfagos. Wrth ystyried lleoliadau, dylid ystyried yn ofalus anghenion a lles plant.

### Cynllun a mynediad

**7.4** Rhaid ystyried maint y safle yn ofalus. Ymhlith y ffactorau i'w hystyried y mae nifer y gwerylloedd diawdurdod presennol a blaenorol yn yr ardal, pa mor aml y cynhelir digwyddiadau diwylliannol, a all greu angen am fannau aros dros dro.

**7.5** Dylai'r ffyrdd mynediad i'r safle ac ar y safle fod yn ddigon cadarn ar gyfer cerbydau trwm. Rhaid codi rhwystr o gwmpas y safle a fydd yn helpu i atal y safle rhag ehangu heb awdurdod. Argymhellir bod giât ar fynedfa'r safle neu bod rhwystr ar draws y fynedfa.

**7.6** Gan y gallai'r safleoedd hyn fod yn wag am gyfnodau hir, gellid defnyddio rhywbeth fel 'grasscrete' i sicrhau y gall dŵr glaw ddraenio'n naturiol gan ddarparu wyneb y gellir gyrru cerbydau arno pan fydd y safle'n cael ei ddefnyddio.

**7.7** Dylai fod modd i'r gwasanaethau brys gyrraedd y safle heb rwystr ar unrhyw adeg. Dylai fod bwlch diogel rhwng ôl-gerbydau a charafannau bob amser a hefyd rhyngddynt â deunyddiau hylosg eraill. Mae'r rhaid gofyn cyngor yr Awdurdod Tân ac Achub perthnasol wrth gynllunio manau aros dros dro. Argymhellir hefyd y dylid ymgynghori â'r Heddlu Lleol ynghylch cynigion dylunio, lle bo hynny'n bosibl ac yn briodol. Dylai'r Awdurdod Lleol gynnal asesiadau risg yn rheolaidd pan fydd y safle'n cael ei ddefnyddio.

## Cyfleusterau ar safleoedd

**7.8** Fel isafswm, dylid darparu cyflenwad o d dŵr oer at ddefnydd preswylwyr y safle.

**7.9** Dylid darparu toiledau symudol, gan gynnwys ystyried rhai ar wahân i ddynion a menywod. Y gymhareb a argymhellir yw un toiled symudol ar gyfer pob pedair aelwyd ar y safle. Argymhellir darparu cawodydd symudol hefyd. Dylid darparu man gwaredu carthion.

**7.10** Dylid hefyd ddarparu cyfleusterau casglu sbwriel ar fannau aros dros dro.

**7.11** Dylai darparu'r cyfleusterau hyn helpu i leihau costau glanhau ar ôl i'r safle wagio. Gellid codi tâl am wasanaethau a ddarperir ar y safle.

**7.12** Os yw Awdurdodau Lleol yn bwriadu defnyddio'r mannau aros dros dro i ail-leoli gwerylloedd anaddas, dylai'r gwasanaethau uchod gael eu darparu ar y safle i sicrhau bod y lleiniau'n cael eu hystyried yn briodol.

## Pennod 8 – Ymgynghori â rhanddeiliaid

### Pryd y dylid ymgynghori

**8.1** Dylai Awdurdodau Lleol ymgynghori â Sipsiwn a Theithwyr a sefydliadau perthnasol o ddechrau cynnig hyd at y cam cwblhau, lle bo hynny'n bosibl. Dylai Awdurdodau Lleol ystyried disgwyliadau a dyheadau Sipsiwn a Theithwyr, gan gyfeirio at yr angen i ddarparu ar gyfer ffordd o fyw draddodiadol Sipsiwn a Theithwyr yng Nghymru. Os yw Awdurdodau Lleol yn cynnig gwneud gwelliannau i safleoedd awdurdodedig presennol, mae gan Awdurdodau Lleol ddyletswydd statudol i ymgynghori'n uniongyrchol â phreswylwyr y safle yn rhinwedd Deddf Cartrefi Symudol (Cymru) 2013<sup>31</sup>.

**8.2** Bydd y sensitifrwydd sydd yn aml ynghlwm wrth faterion yn ymwneud â Sipsiwn a Theithwyr yn ei gwneud yn bwysig iawn i sicrhau cefnogaeth i'r broses o adnewyddu safle presennol neu ddarparu safle newydd, gan wleidyddion lleol a'r gymuned sefydlog. Os nad ystyrir bob y broses yn ddilys, bydd yn llawer anos sicrhau cefnogaeth i ddatblygu safle.

**8.3** Argymhellir yn gryf y dylai Sipsiwn a Theithwyr gael eu cynnwys mewn cyfarfodydd dylunio gyda phenseiri / datblygwyr gan y bydd hyn yn helpu i sicrhau na fydd unrhyw wallau dylunio costus yn cael eu gwneud a gellir mynegi heriau o ran canfyddiadau proffesiynol o'r hyn a fydd yn gweithio ar y safle.

**8.4** Dylai Awdurdodau Lleol hysbysu cynrychiolwyr y gymuned leol am eu cynnig ar gam cynnar yn y broses. Dylai Awdurdodau Lleol ystyried cynnal diwrnodau gwybodaeth lleol yn eu hardal gan ddarparu stondinau gwybodaeth a sicrhau bod swyddogion cynllunio, tai a chydaddoldeb ar gael i drafod pryderon â thrigolion lleol. Mae'n debyg y bydd proses anffurfiol, sy'n rhoi cyfle i drigolion fynegi eu barn ar ffurf sgwrs, yn fwy cynhyrchiol na chynnal cyfarfod cyhoeddus.

**8.5** Lle y bwriedir i safle gael ei ddefnyddio gan gymunedau cymysg o Sipsiwn a Theithwyr (er enghraifft Romani a Theithwyr Gwyddelig) bydd yn briodol ystyried safbwyntiau pob un o'r cymunedau.

**8.6** Dylai'r Asesiad o Lety Sipsiwn a Theithwyr lywio'r broses hon. Ond, ni ddylai gymryd lle proses o ymgysylltu ac ymgynghori â'r gymuned ynghylch dyluniad y safle a/neu adnewyddu safle.

**8.7** Cyngorir Awdurdodau Lleol hefyd i ymgynghori â Thîm Cynhwysiant Llywodraeth Cymru yn gynnar yn y broses os ydynt yn bwriadu gwneud cais am arian Grant Cyfalaf Safleoedd. Bydd hyn yn sicrhau bod cynigion ar gyfer safle yn bodloni'r meini prawf cymhwysedd.

### Â phwy y dylid ymgynghori?

**8.8** Mae'n bwysig yr ymgynghorir yn briodol ynglŷn ag unrhyw gynnis â'r rhai y gallai safleoedd Sipsiwn a Theithwyr effeithio arnynt. Rhaid ymgynghori â phreswylwyr presennol ynglŷn â chynigion i adnewyddu safle. Argymhellir y dylid ymgynghori â darpar breswylwyr ynglŷn â chynigion ar gyfer dyluniad safle newydd. Gall ymgynghori gynnwys rhai neu bob un o'r canlynol, yn dibynnu ar faint y gwaith a'r math o waith:-

- y gymuned Sipsiwn a Theithwyr, a grwpiau cynrychiadol;
- busnesau a thrigolion lleol;

<sup>31</sup> Paragraff 22(1)(e) o Atodlen 2 i Ddeddf Cartrefi Symudol (Cymru) 2013.

- adrannau addysg, iechyd, gwasanaethau cymdeithasol ac awdurdodau trafndiaeth;
- asiantaethau lleol perthnasol fel yr heddlu neu wasanaethau tân;
- awdurdodau cyfagos yn y dalgylch disgwylidig;
- cynllunwyr;
- rheolwyr safle a swyddogion cynnal a chadw; a
- Bwrdd Iechyd Lleol.

## Dulliau ymgynghori â Chymunedau Sipsiwn a Theithwyr

**8.9** Er mwyn datblygu methodoleg ymgynghori, mae'n bwysig cydgysylltu ag unigolion/grwpiau allweddol sydd wedi cael profiad o weithio gyda Sipsiwn a Theithwyr, ond y mae'r gymuned yn ymddiried ynddynt ac yn eu parchu hefyd. Dylid cael barn y grwpiau hyn er mwyn llywio'r gwaith o ddatblygu dull ymgynghori.

**8.10** Bydd y math o ymgynghoriad a'i faint yn amrywio yn dibynnu ar faint y cynllun ac amgylchiadau lleol. Ond dylai fod yn ddigonol i esbonio amcanion a chwmpas y gwaith arfaethedig. Os nad oes hanes blaenorol o ymgysylltu ac ymgynghori â'r gymuned, dylai'r Awdurdod Lleol droi at sefydliadau neu Awdurdodau Lleol eraill sydd eisoes â pherthynas dda â'r gymuned a hanes o ymgysylltu â'r gymuned a chael eu cyngor a'u cymorth hwy. Efallai fod gan Wasanaethau Addysg Teithwyr a gweithwyr iechyd neu eiriolwyr berthynas dda â'r gymuned ac felly maent mewn sefyllfa ddelfrydol i hwyluso cyflwyniadau a helpu gyda'r ymarfer ymgynghori. Gall rheolwyr safle presennol a swyddogion cyswllt hefyd hwyluso'r broses hon, yn enwedig os yw'r berthynas rhyngddynt yn dda. Mewn rhai achosion, efallai na fydd hyn yn bosibl am fod ganddynt rôl orfodi a all achosi anghydfod rhyngddynt hwy a'r preswylwyr ac a allai felly atal rhai aelodau o'r gymuned rhag cymryd rhan yn yr ymarfer.

**8.11** Yn ddelfrydol, dylid cynnal ymgynghoriad mewn lleoliadau cyfarwydd ac anffurfiol er mwyn sicrhau mwy o gyfranogiad gan y gymuned. Ystyriwch ddefnyddio swyddfeydd sefydliad lleol sydd â pherthynas dda â'r gymuned.

**8.12** Rhaid i'r ymgynghoriad beidio â dibynnu ar ddulliau cyfathrebu ysgrifenedig yn unig gan fod lefelau llythrennedd yn isel ymysg rhai rhannau o'r gymuned. Argymhellir yn gryf y dylid ymgynghori wyneb yn wyneb â'r gymuned. Bydd hyn yn galluogi'r gymuned i ddylanwadu ar benderfyniadau yn hytrach na dim ond gwneud sylwadau arnynt. Byddwch yn ofalus rhag ymgysylltu dim ond â nifer bach o bobl o'r gymuned er mwyn cynrychioli barn y grŵp mwy. Mae'n debygol na fydd safbwyntiau rhai aelodau yn cael eu mynegi, megis plant a phobl ifanc, aelodau hŷn y gymuned a phobl anabl.

**8.13** Dylai Awdurdodau Lleol ystyried amseriad yr ymgynghoriadau'n ofalus. Os bydd ymgynghoriadau'n cael eu trefnu yn ystod y diwrnod gwaith, efallai na cheir cydbwysedd rhwng y rhywiau. Fodd bynnag, nid yw sesiynau yn gynnar fin nos o reidrwydd yn gwella cyfranogiad. Mae'n well ymgynghori ag aelodau o'r gymuned ynglŷn â'r amser iawn i alw a threfnu sesiynau'n briodol. Bydd cynnal digwyddiadau ar y safle yn rhoi gwell cyfle i bobl hŷn a phobl anabl, a menywod, plant a phobl ifanc, gymryd rhan.

**8.14** Dylai rheolwyr safle sicrhau bod plant a phobl ifanc yn cael cyfle i arfer eu hawl i gael eu clywed. Mae'r hawl hwn wedi'i gorffori yng Nghonfensiwn y Cenhedloedd Unedig ar Hawliau'r Plentyn. Yn aml, bydd gan blant a phobl ifanc safbwynt gwahanol iawn i'w rhieni ond gall newidiadau effeithio yr un mor sylweddol arnynt hwy. Bydd y rhan fwyaf o brosesau



ymgyngori sy'n effeithio ar y safle cyfan hefyd yn effeithio ar blant a phobl ifanc sy'n byw ar y safle mewn rhyw ffordd a dylid ceisio eu barn os felly y mae. Wrth ymgynghori â phobl ifanc, argymhellir y dylai rheolwyr safle ddefnyddio'r Safonau Cenedlaethol ar gyfer Cyfranogiad Plant a Phobl Ifanc.

**8.15** Er mwyn sicrhau bod hygrededd yr ymarfer yn parhau, mae'n rhaid rhoi adborth ar ganlyniadau'r ymgynghoriad i'r gymuned. Cydnabyddir na fydd modd diwallu anghenion na bodloni gofynion y rhai a gymerodd ran bob amser. Rhaid esbonio hyn wrth y gymuned yn glir a dylid rhoi rhesymau dros fabwysiadu dull gwahanol ac esbonio pam.

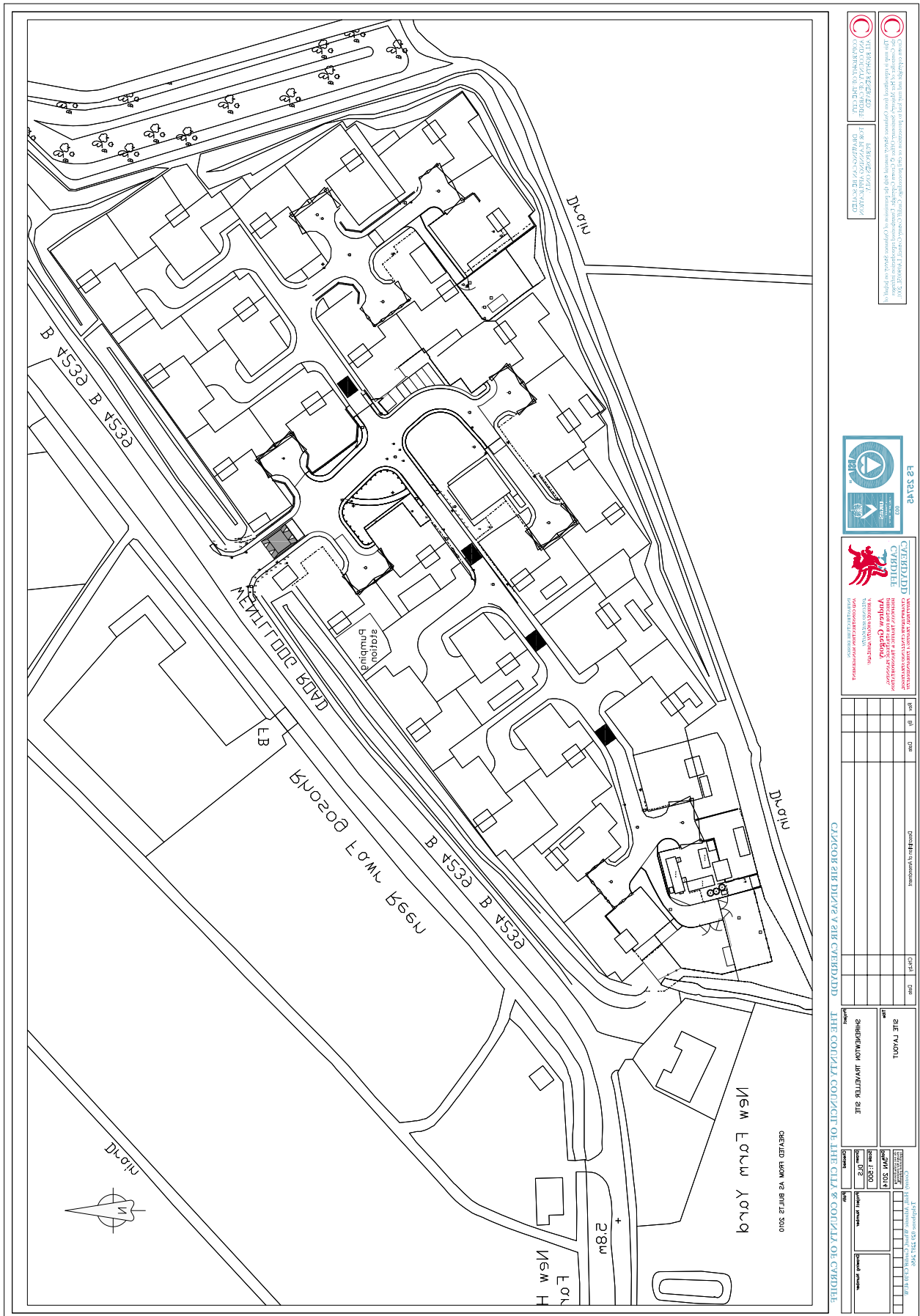
# Atodiad 1: Enghraifft o cynlluniau safle

Safle King’s Meadow, Aberhonddu, Powys – enghraifft o’r cynllun siâp ‘cylch’



Daw'r cynlluniau drwy garedigrwydd Cyngor Sir Powys a Capita Symonds

# Safle Shirenewton, Caerdydd – enghraifft o'r cynllun 'canghennau coeden'



CŵM HŴR A MŴR
   
 CŵM HŴR A MŴR
   
 CŵM HŴR A MŴR

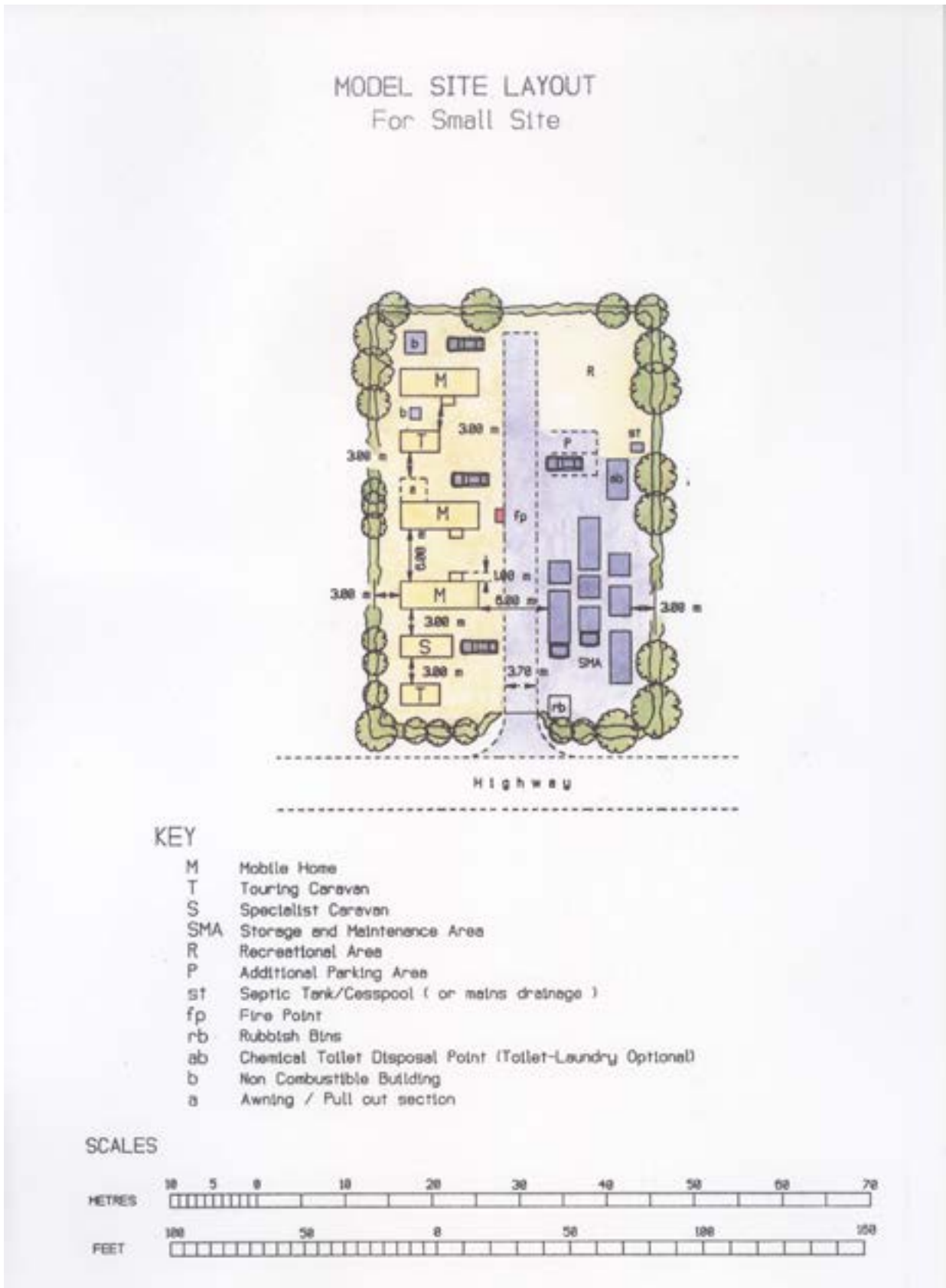
L2 23148

CYMRUDD
   
 CYMRUDD
   
 CYMRUDD

Yr	Di	Tri	Chw	Ion	Par	Son

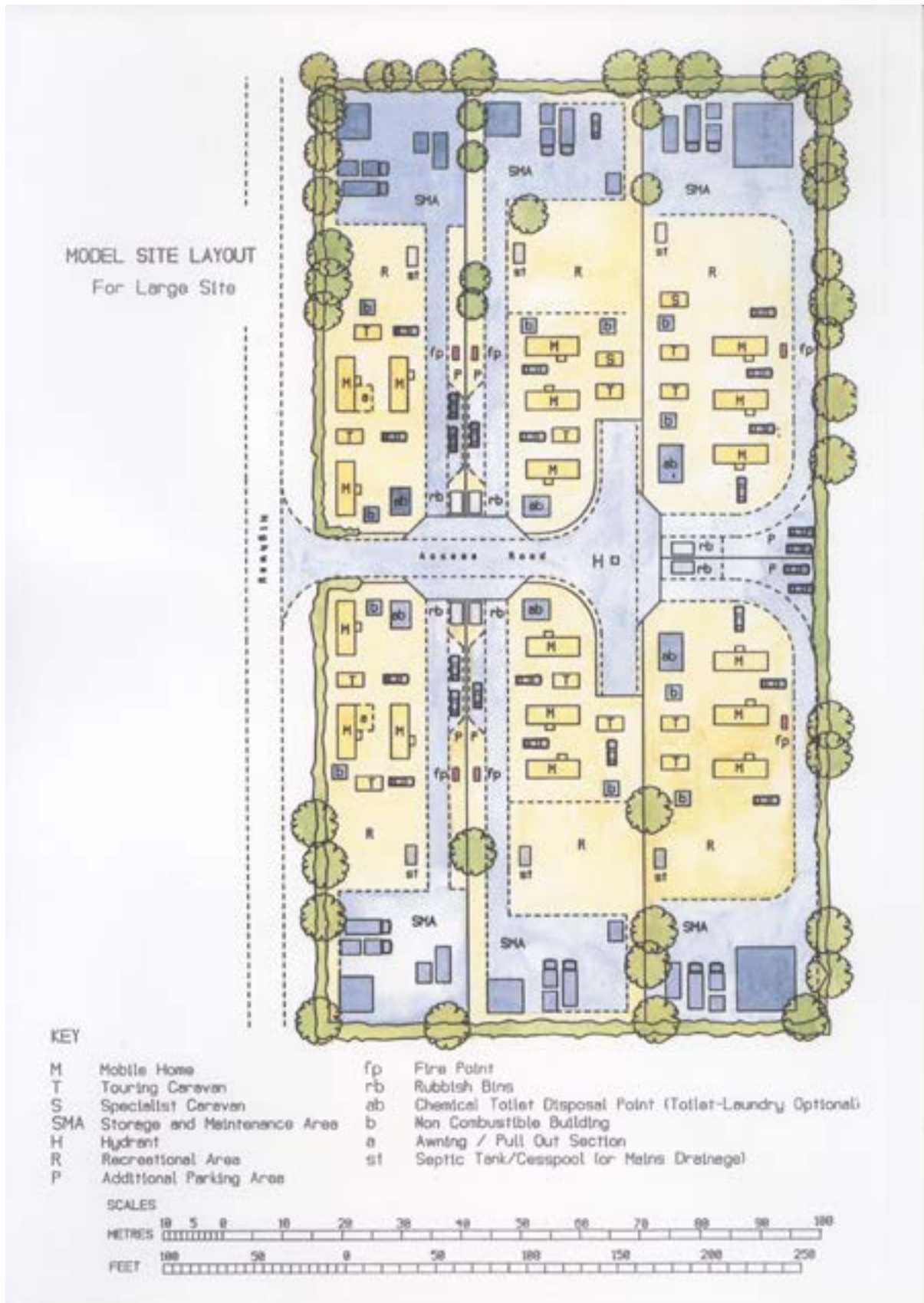
CŴM HŴR A MŴR
   
 CŴM HŴR A MŴR
   
 CŴM HŴR A MŴR

## Cynllun engreifftiol ar gyfer Siewmyn Teithiol





## Cynllun enghreifftiol ar gyfer Siewmyn Teithiol



Daw'r cynlluniau drwy garedigrwydd Urdd Siewmyn Prydain Fawr

# Atodiad 2: Enghraifft o cynllun bloc amwynder

## Bloc amwynder safle King's Meadow



Daw'r cynlluniau drwy garedigrwydd Cynor Sir Powys a Capita Symonds