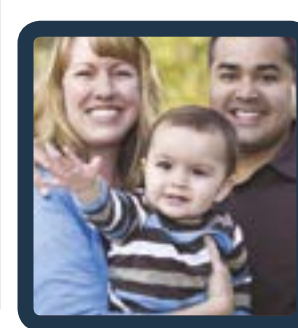
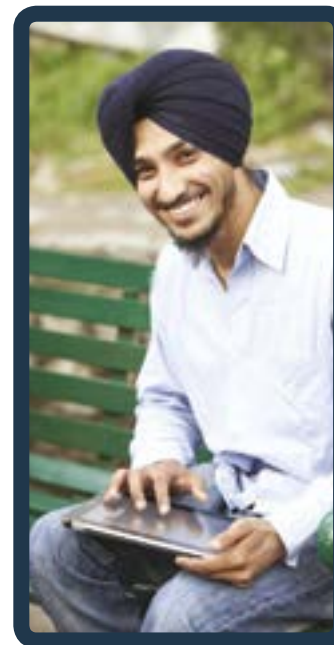
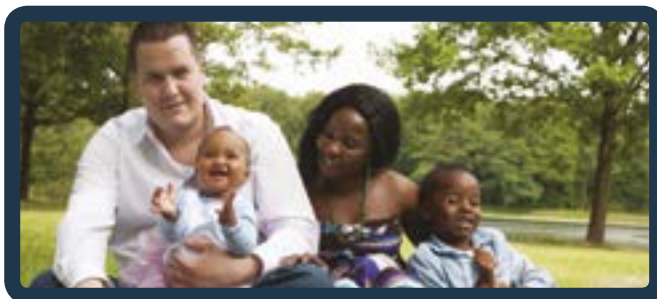
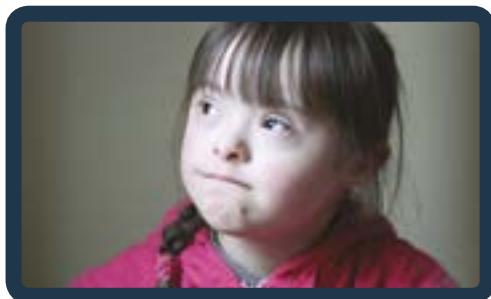


Fframwaith Troseddau a Digwyddiadau Casineb



Llywodraeth Cymru
Welsh Government

Cynllun Cyflawni 2016-17



Mynd i'r Afael â Throsedd a Digwyddiadau Casineb – Fframwaith Gweithredu

Cynllun Gweithredu 2016-17

Dull y Cynllun Cyflawni

Mae Llywodraeth Cymru yn cynhyrchu Cynllun Cyflawni Blynyddol i sicrhau bod y camau gweithredu yn parhau i fod yn berthnasol a'u bod yn gallu esblygu trwy oes y Fframwaith Gweithredu Mynd i'r Afael â Throsedd a Digwyddiadau Casineb. Dyma'r trydydd Cynllun Cyflawni a'i nod yw dwyn ynghyd ddulliau partneriaeth cydgysylltiedig i gyflawni amcanion y Fframwaith ar atal, cynorthwyo dioddefwyr a gwella'r ymateb amlasiantaethol. Mae'r Cynllun Cyflawni yn cynnwys camau penodol a nodwyd ym mhob un o'r meysydd canlynol:

- Camau gweithredu trawsadrannol gan Lywodraeth Cymru
- Camau gweithredu gan Fwrdd Cyfiawnder Troseddol Cymru ar gyfer Troseddau Casineb
- Argymhellion gan y Grŵp Cynghori Annibynnol

Grŵp Cynghori Annibynnol

Bwriad y Cynllun Cyflawni yw adlewyrchu'r blaenoriaethau o flwyddyn i flwyddyn ac fe'i hategwyd gan dystiolaeth y Grŵp Cynghori Annibynnol sy'n cael ei gadeirio gan. Mae'r Grŵp Cynghori yn cynnwys 13 o Sefydliadau Trydydd Sector ar draws pob un o'r Nodweddion Gwarchodedig drwy Ddeddf Cydraddoldeb (2010) a chyhoeddwyd adroddiad tystiolaeth blynyddol ac argymhellion yn 2015,, ar ôl ymgysylltu â rhanddeiliaid a chymunedau ledled Cymru. Mae hyn yn sicrhau bod yr hyn a gyflawnir yn cael ei adolygu a bod y Fframwaith yn parhau i adlewyrchu'r ddealltwriaeth bresennol a'r meysydd blaenoriaeth. Roedd hefyd yn darparu tystiolaeth ynglŷn â pha mor effeithiol yr eir i'r afael â throseddau a digwyddiadau casineb yng Nghymru ac a oedd y Fframwaith yn cael effaith gadarnhaol.

Diweddariad Blynyddol

Bydd Llywodraeth Cymru hefyd yn cynhyrchu adroddiad diweddar blynyddol ar gynnydd ar draws y meysydd cyflawni a'r amcanion strategol. Cyhoeddwyd yr adroddiad diweddar ar gyfer 2015-16 ar wefan Llywodraeth Cymru.

Amcan 1 - Atal

Maes Cyflawni 1 - Mynd i'r Afael â Bwlio sy'n Gysylltiedig â Chasineb a Hybu Parch

1.1	Byddwn yn parhau i ariannu'r Rhaglen Graidd Cyswllt Ysgolion Cymru Gyfan ac yn gweithio gyda'r heddlu i weithredu rhaglen gyflawni newydd sy'n rhoi rhagor o hyblygrwydd i addysgu plant a phobl ifanc ynglŷn â'r materion sy'n effeithio ar gymunedau lleol.	Llywodraeth Cymru a Heddluoedd Cymru
1.2	Yn ystod 2016-17 byddwn yn parhau i ariannu 500 o Swyddogion Cymorth Cymunedol ychwanegol yng Nghymru. Bydd y swyddogion ychwanegol hyn yn cyflawni llawer o ddyletswyddau yn eu cymunedau gan gynnwys gweithio gyda'u hysgolion lleol i ddarparu rhaglenni addysgol a gwrthdynamol.	Llywodraeth Cymru
1.3	Ar y cyd ag ysgolion, awdurdodau lleol a'r Comisiynydd Plant, byddwn yn datblygu Cod Ymddygiad wrth Deithio diwygiedig a fydd yn gysylltiedig â'r nodweddion gwarchoddedig (yn unol â diffiniad Deddf Cydraddoldeb 2010), gan gynnwys agenda gwrth-fwlio Llywodraeth Cymru.	Llywodraeth Cymru
1.4	Byddwn yn parhau i ystyried a oes angen darparu rhagor o gefnogaeth i ysgolion ynghylch adnabod a mynd i'r afael â digwyddiadau hiliol a hybu cydraddoldeb yn yr ystafell ddosbarth.	Llywodraeth Cymru
1.5	<p>Cyhoeddwyd fersiwn wedi ei ddiweddarau o'n cyhoeddiad "Gwrthsafiad a pharch – datblygu cydlyniant cymunedol"</p> <p>http://gov.wales/topics/educationandskills/publications/guidance/respectresilience/?skip=1&lang=cy).</p> <p>Mae'r canllawiau yn nodi'r swyddogaeth sydd gan ysgolion wrth ddatblygu a chefnogi dulliau strategol o hybu a chynnal cydlyniant cymunedol ac atal eithafiaeth dreisgar. Yn dilyn y cyhoeddiad diwygiedig hwn byddwn yn parhau i ystyried a oes angen darparu rhagor o gefnogaeth i'r sector ysgolion wrth ddatblygu eu swyddogaeth cydlyniant cymunedol ac atal eithafiaeth o bob math.</p> <p>Mae Estyn wedi cynnwys y ddyletswydd Atal ehangach yn ei fframwaith arolygu i ysgolion ac Awdurdodau Lleol (ers mis Medi 2015) ac felly mae'n gallu adrodd ar hyn.</p>	Llywodraeth Cymru

1.6	Ar ôl darparu'r adnodd addysg - <i>Cudd</i> - i ddiogelu plant a phobl ifanc rhag peryglon cam-fanteisio rhywiol, byddwn yn parhau i weithio gyda gwasanaethau addysgol ac asiantaethau eraill â chyfrifoldebau diogelu allweddol i ystyried pa gymorth ychwanegol allai fod yn ofynnol i gryfhau ymateb addysg i gam-fanteisio rhywiol.	Llywodraeth Cymru
1.7	Byddwn yn datblygu cynllun cyfathrebu er mwyn darparu neges gref a chyson ar gyfer Wythnos Gwrth-fwlio 2016 gan weithio gyda phartneriaid allanol er mwyn cael yr effaith fwyaf bosibl.	Llywodraeth Cymru
1.8	Byddwn yn parhau i annog ysgolion i weithio tuag at ddatblygu perthynas gadarnhaol a llawn parch ymhlith plant a phobl ifanc. I gefnogi hyn byddwn yn gweithio gydag awdurdodau lleol a sefydliadau trydydd sector i nodi a lledaenu arferion gwrth-fwlio da mewn ysgolion.	Llywodraeth Cymru
1.9	Byddwn yn cynhyrchu taflenni sy'n esbonio beth yw trosedd casineb ar gyfer plant a phobl ifanc i gefnogi gwaith yn yr holl wasanaethau eirioli a chynghori i blant ac i roi gwybodaeth yn ystod Wythnos Gwrth-fwlio 2016.	Llywodraeth Cymru
1.10	Trwy Gynllun Cydraddoldeb Strategol Chwaraeon Cymru 2016-2020: byddwn yn sicrhau bod cydraddoldeb a diogelu yn rhan annatod o'r seilwaith chwaraeon yng Nghymru trwy ddarparu cefnogaeth a her i'n sefydliadau partner. Bydd Chwaraeon Cymru yn parhau i gefnogi'r holl gyrff llywodraethu chwaraeon a ariennir yng Nghymru i gyflawni Safonau Diogelu (wyth o chwaraeon hyd at lefel 3 a dau arall hyd at lefel 2)	Llywodraeth Cymru Chwaraeon Cymru
1.11	Bydd Chwaraeon Cymru yn darparu cynllun cyfathrebu Cydraddoldeb mewn chwaraeon a fydd yn hybu amrywiaeth mewn chwaraeon yn gadarnhaol. Bydd hyn yn cael ei gyflawni ochr yn ochr â digwyddiadau chwaraeon mawr.	Llywodraeth Cymru Chwaraeon Cymru
1.12	Byddwn yn parhau i weithredu Mesur Plant a Phobl Ifanc (Cymru) 2011 ymhellach, ac yn codi ymwybyddiaeth o CCUHP a hawliau plant gyda'r plant a'r bobl ifanc eu hunain, gweithwyr proffesiynol a'r cyhoedd yn gyffredinol. Byddwn yn gwneud hyn yn bennaf trwy hyfforddiant ac adnoddau penodol sy'n ymwneud â hawliau plant. Mae gennym becyn E-ddysgu CCUHP allanol sydd ar gael ar ein gwefan www.hawliauplant.cymru , ynghyd ag adnoddau eraill. Mae ein holl	Llywodraeth Cymru (hyfforddiant allanol ar y cyd â Phrifysgol Cymru, y Drindod Dewi Sant a hyfforddiant

	adnoddau ar gael i'r sector addysg trwy wefan Hwb. Rydym yn darparu cyllid am 3 blynedd er mwyn darparu Hyfforddiant CCUHP i sectorau gweithluoedd penodol ledled Cymru ar gyfer gweithwyr proffesiynol sy'n gweithio gyda phlant a phobl ifanc.	Eliesha)
1.13	<p>Mae Datblygiad Personol a Chymdeithasol, Lles ac Amrywiaeth Ddiwylliannol wrth wraidd y Cyfnod Sylfaen. Caiff sgiliau plant eu datblygu ym mhob Maes Dysgu wrth iddynt gymryd rhan mewn gweithgareddau dysgu drwy brofiad dan do ac yn yr awyr agored. Mae plant yn dysgu am eu hunain, eu perthynas â phlant eraill ac oedolion yn y teulu a thu hwnt. Maent yn cael eu hannog i ddatblygu eu hunan-barch, eu credoau personol a'u gwerthoedd moesol. Maent yn datblygu dealltwriaeth bod gan bobl eraill wahanol anghenion, galluoedd, credoau a safbwyntiau.</p> <p>Mae'r Cyfnod Sylfaen yn cefnogi hunaniaeth ddiwylliannol pob plentyn, er mwyn dathlu gwahanol ddiwylliannau a helpu plant i adnabod a chael ymwybyddiaeth gadarnhaol o'u diwylliant eu hunain a diwylliannau eraill. Dylid datblygu dulliau cadarnhaol i alluogi plant i fod yn fwy ymwybodol o'r gwahanol ddiwylliannau ac ieithoedd sy'n bodoli mewn gwlad amlddiwylliannol fel Cymru, a'u gwerthfawrogi. Byddant yn dod yn fwy ymwybodol o'r traddodiadau a'r dathliadau sy'n agweddau pwysig ar y diwylliannau o fewn Cymru.</p>	Llywodraeth Cymru
1.14	Trwy'r Grant Cydraddoldeb a Chynhwysiant (2014-17) mae cyllid wedi ei ddyfarnu i'r 'Taking Flight Theatre Forum' i greu taith ledled Cymru i gyflwyno'r sioe 'Real Human Being'. Ei nod yw mynd i'r afael â Throseddau Casineb Anabledd drwy leihau nifer yr achosion a chynyddu'r nifer sy'n adrodd am ddigwyddiadau a cheisio addysgu pobl ifanc am yr effaith ar fywydau pobl anabl. Byddwn yn gweithio gyda Taking Flight i sicrhau bod rhagor o ardaloedd awdurdodau lleol yn cael eu cynnwys yn yr hyfforddiant. Byddwn hefyd yn gweithio gyda Taking Flight i annog ysgolion cyfrwng Cymraeg i ddilyn yr hyfforddiant.	
Maes Cyflawni 2 - Hybu Cynhwysiant a Chadernid		
2.1	Mae Cynlluniau Cyflawni a Chynlluniau Cynnwys y Gymuned Cymunedau yn Gyntaf yn nodi anghenion y gymuned leol, y camau i fynd i'r afael â nhw a'r modd y bydd pobl leol yn cael eu cynnwys. Maent hefyd yn nodi sut y mae hybu cydraddoldeb, amrywiaeth a hawliau dynol yn rhan annatod o'r ddarpariaeth ac yn adlewyrchu demograffeg a dymameg cymunedau penodol.	Llywodraeth Cymru

	<p>Mae'r Cydgysylltwyr Cydlyniant Cymunedol Rhanbarthol wedi cydweithio'n agos yn y gorffennol â staff timau Cymunedau yn Gyntaf Lleol, ledled Cymru, i gryfhau Cynlluniau Cynnwys y Gymuned a Chynlluniau Cyflawni.</p> <p>Bydd timau Clystyrau Cymunedau'n Gyntaf yn parhau i weithio gyda Chydgyssylltwyr Cydlyniant Cymunedol i gryfhau Cynlluniau Cynnwys y Gymuned a Chynlluniau Cyflawni i gynyddu a gwella'r ymgysylltiad â grwpiau lleiafrifol, yn benodol, ar draws pob math o nodweddion gwarchoddedig.</p>	
2.2	<p>Yn rhan o'r gwaith o gyflawni'r Cynllun Gweithredu Strategol ar gyfer Anhwylderau'r Sbectwm Awtistig, er mwyn gwella'r ymwybyddiaeth a'r ddealltwriaeth o awtistiaeth rydym wedi datblygu amrywiaeth o adnoddau i weithwyr proffesiynol. Yn eu plith mae'r Rhaglen Dysgu gydag Awtistiaeth ar gyfer ysgolion cynradd, sy'n cael ei chyflwyno ledled Cymru. Mae'r adnoddau, sydd ar gael ar y wefan www.asdinfowales.co.uk yn cynnwys rhaglen hyfforddi ar gyfer athrawon a staff cymorth ac adnoddau i ddisgyblion sy'n cynnwys y Cynllun a'r dystysgrif Uwch-arwr Awtistiaeth. Yn rhan o'r gwaith o adnewyddu'r cynllun gwaith byddwn yn ymestyn y rhaglen i ysgolion uwchradd ac yn datblygu adnoddau ymwybyddiaeth newydd, gan gynnwys hyfforddiant ar gyfer gwasanaethau hamdden.</p>	Llywodraeth Cymru
2.3	<p>Bydd Chwaraeon Cymru yn parhau i gefnogi partneriaid chwaraeon ac Awdurdodau Lleol i gyflawni a datblygu'r safonau INsport. Caiff y rhaglen INsport ei rheoli a'i chydgyssylltu gan Chwaraeon Anabledd Cymru, sy'n bartner a ariennir i Chwaraeon Cymru.</p> <p>Hefyd bydd Chwaraeon Cymru yn cydweithio â Chwaraeon Anabledd Cymru i ddatblygu cynllun i recriwtio a hyfforddi rhagor o hyfforddwyr ac arweinwyr sy'n anabl.</p> <p>Gwaith gyda Chyrff Anllywodraethol i ddatblygu Byrddau sy'n gytbwys, yn gynhwysol ac yn meddu ar sgiliau.</p>	Llywodraeth Cymru Chwaraeon Cymru
Maes Cyflawni 3 - Hybu Cydraddoldeb a Chysylltiadau Da		
3.1	<p>Byddwn yn gweithredu <i>Teithio at Iechyd Gwell</i> – Canllawiau i Ymarferwyr Gofal Iechyd ar weithio'n effeithiol gyda Sipsiwn a Theithwyr ac yn cynnwys byrddau iechyd yn gweithio gydag asiantaethau partner i asesu anghenion iechyd Sipsiwn a Theithwyr yn eu hardaloedd.</p>	Byrddau Iechyd

3.2	Byddwn yn codi ymwybyddiaeth darparwyr gwasanaeth o anghenion Sipsiwn a Theithwyr yn y System Cyfiawnder Troseddol	Llywodraeth Cymru
3.3	Bydd Chwaraeon Cymru yn parhau i ddarparu cymorth i Chwaraeon ddatblygu eu gwaith wrth gyflawni Safonau Cydraddoldeb mewn Chwaraeon. 10 o chwaraeon i gyflawni lefel ganolradd a 5 o chwaraeon i gyflawni lefel ragarweiniol.	Llywodraeth Cymru Chwaraeon Cymru
3.4	<p>Ym mis Mawrth 2016, dyfarnwyd £538,000 i Gyngor Gweithredu Gwirfoddol Cymru gan Chwaraeon Cymru i ddarparu prosiect chwaraeon i bobl dduon a lleiafrifoedd ethnig yng Nghymru. Bydd y prosiect yn canolbwyntio ar dri amcan dros ddwy flynedd 2016-2018 :</p> <p>Canlyniad 1: Cynnydd mewn Cyfranogiad: Bydd rhagor o unigolion o gymunedau pobl dduon a lleiafrifoedd ethnig yn cymryd rhan mewn chwaraeon a gweithgareddau corfforol gan arwain at welliannau i iechyd a lles.</p> <p>Canlyniad 2: Meithrin Capasiti: Bydd unigolion a grwpiau o gymunedau pobl dduon a lleiafrifoedd ethnig yn cael eu cynorthwyo, a chapasiti yn cael ei ddatblygu ym meysydd gwirfoddoli, hyfforddi, llywodraethu ac ariannu er mwyn gwella cynaliadwyedd.</p> <p>Canlyniad 3: Mynd i'r afael ag Anghydraddoldeb: Bydd sefydliadau chwaraeon prif ffrwd yn y gymuned a chyrrff anllywodraethol yn datblygu cysylltiadau cryf â chymunedau pobl dduon a lleiafrifoedd ethnig, yn cryfhau'r ddealltwriaeth ohonynt, ac yn sicrhau mynediad cyfartal i gymryd rhan mewn gweithgareddau chwaraeon cynaliadwy.</p> <p>Mae'r prosiect yn canolbwyntio ar 4 ardal: Casnewydd (Cydraddoldeb Hiliol De-ddwyrain Cymru), Caerdydd (Race Equality First), Abertawe (Tîm Cymorth Ieuenctid Ethnig) a Gogledd Cymru (Cydraddoldeb Hiliol Gogledd-orllewin Cymru), pob un ohonynt yn gweithio gyda phartneriaid lleol. Mae pedwar o swyddogion prosiect wedi eu recriwtio ynghyd â Rheolwr Prosiect, a gyflogir gan Gyngor Gweithredu Gwirfoddol Cymru. Caiff y prosiect ei lansio'n swyddogol ganol mis Gorffennaf.</p>	Llywodraeth Cymru Chwaraeon Cymru
3.5	Bydd Chwaraeon Cymru yn gweithio gyda Grŵp Cydraddoldeb y Cyngor Chwaraeon i ymestyn ei ganllawiau trawsryweddol.	Llywodraeth Cymru Chwaraeon Cymru

3.6	Byddwn yn parhau i godi ymwybyddiaeth o'r Pecyn Cymorth Trosedd Casineb Tai trwy God Canllawiau Awdurdodau Lleol ar Ddyrannu Llety a Digartrefedd 2016-17 a thrwy raglen waith Tai Pawb sy'n cael cyllid craidd gan Lywodraeth Cymru. Bydd y pecyn cymorth yn helpu Darparwyr Tai i sefydlu camau effeithiol pan fo aflonyddu a bwlio yn digwydd ac mae ar gael ar wefan Llywodraeth Cymru a gwefan Tai Pawb.	Llywodraeth Cymru
3.7	Byddwn yn ystyried cyflawni trwy'r argymhellion yn yr adroddiad Oedran Cyfiawnder ynglŷn â throeddau yn erbyn pobl hŷn a datblygu dulliau partneriaeth.	Llywodraeth Cymru
3.8	Byddwn yn sicrhau bod cyfathrebu ar Hawliau Dynol yn cynnwys Llywodraeth Cymru a rhwydweithiau Trydydd Sector, gan gynnwys y Cyngor Partneriaeth Trydydd Sector.	Llywodraeth Cymru
Maes Cyflawni 4 - Hyfforddiant ac Ymwybyddiaeth wrth Gyflawni Gwasanaethau		
4.1	Byddwn yn parhau i ariannu Cymorth i Ddiodefwyr Cymru i ddarparu hyfforddiant trosedd casineb ledled Cymru (gyda chymorth y Bwrdd Cyfiawnder Troseddol ar gyfer Trosedd Casineb) er mwyn: <ul style="list-style-type: none"> • Creu fersiwn gwasanaeth ieuencid addas o'r pecyn hyfforddi presennol • Cynnal o leiaf 40 o sesiynau hyfforddiant ar drosedd casineb gyda staff rheng flaen perthnasol ym mhob rhan o'r sector cyhoeddus a'r Gwasanaethau Ieuencid • 4 Sesiwn ar gael i Ffoaduriaid a Cheiswyr Lloches / Safleoedd Tai • Archwilio dulliau o greu rhaglen hyfforddi i hyfforddwyr. 	Cymorth i Ddiodefwyr
4.2	Byddwn yn sicrhau bod gwaith ataliol gyda phlant a phobl ifanc yn cael ei gefnogi, gan gynnwys trwy Raglen Ysgolion Cymru Gyfan.	Cydgysylltwyr Cydyniant Cymunedol a Heddluoedd Cymru, y Bwrdd Cyfiawnder Troseddol ar gyfer Trosedd Casineb
4.3	Byddwn yn hybu'r defnydd o Becynnau Trosedd Casineb y CPS ar gyfer ysgolion gogledd-orllewin Lloegr gan ysgolion ac athrawon yng Nghymru.	Gwasanaeth Erlyn y Goron (CPS) a Llywodraeth Cymru, y

		Bwrdd Cyfiawnder Troseddol ar gyfer Trosedd Casineb
4.4	Byddwn yn datblygu Cynllun Cyfathrebu ar gyfer y flwyddyn gyfan i hybu negeseuon i fynd i'r afael â Throsedd Casineb a defnyddio tudalennau Twitter a Facebook Cymru gyfan.	Llywodraeth Cymru a Heddluoedd Cymru, y Bwrdd Cyfiawnder Troseddol ar gyfer Trosedd Casineb
4.5	Yn ystod Wythnos Ymwybyddiaeth Trosedd Casineb 2016, byddwn yn datblygu Ymgyrch Ymwybyddiaeth genedlaethol sy'n gyson ac sydd wedi'i chyd-gysylltu.	Llywodraeth Cymru a'r Bwrdd Cyfiawnder Troseddol ar gyfer Trosedd Casineb
4.6	Byddwn yn datblygu gwybodaeth ac adnoddau a dargedwyd er mwyn herio mynegiant casineb yn ystod Wythnos Ymwybyddiaeth Trosedd Casineb 2016.	Llywodraeth Cymru
4.7	Byddwn yn codi ymwybyddiaeth o wasanaethau trosedd casineb mewn cymunedau gwledig trwy gymorth, mentrau ac eitemau cyfathrebu a dargedwyd.	Cymorth i Ddiodefwyr, Heddluoedd Cymru a'r Bwrdd Cyfiawnder Troseddol ar gyfer Trosedd Casineb
4.8	Byddwn yn datblygu deunyddiau hyfforddi ac ymwybyddiaeth i gynyddu cyfraddau adrodd yn yr Economi Liw Nos, gan gynnwys Adrannau Trwyddedu ac ymgyrch ar gyfer gyrwyr tacsï.	Cymorth i Ddiodefwyr, Heddluoedd Cymru a'r Bwrdd Cyfiawnder Troseddol ar gyfer Trosedd Casineb
4.9	Bydd ymgysylltu â Byrddau Iechyd Lleol i hybu adrodd ac i gynyddu ymwybyddiaeth o wasanaethau mewn meddygfeydd, ysbytai a gwasanaethau ambiwlans.	Cymorth i Ddiodefwyr, Cydgysylltwyr Cydlyniant Cymunedol a'r Bwrdd Cyfiawnder Troseddol ar gyfer Trosedd Casineb
4.10	Byddwn yn sicrhau bod cysylltiadau'n cael eu creu â Byrddau Diogelu (Oedolion a Phlant) er mwyn	Cydgysylltwyr

	gweithio i fynd i'r afael â throedd casineb, gan gynnwys Troedd Casineb Anabledd a Throedd Cymar.	Cydlyniant Cymunedol a'r Bwrdd Cyfiawnder Troeddol ar gyfer Troedd Casineb
4.11	Byddwn yn cefnogi'r Grŵp Gweithredu at Droeddau Casineb Anabledd i weithio gyda chymunedau i gynyddu ymwybyddiaeth o droedd casineb a chymorth trwy gynllun cyflawni sydd wedi'i ddatblygu.	Llywodraeth Cymru, Heddluoedd Cymru a'r Bwrdd Cyfiawnder Troeddol ar gyfer Troedd Casineb
4.12	Byddwn yn cynhyrchu taflen ac adnoddau i ofalwyr a theuluoedd pobl anabl i gynyddu ymwybyddiaeth o droedd casineb a throedd cymar yn ystod Wythnos Gofalwyr.	Llywodraeth Cymru
4.13	Byddwn yn datblygu deunyddiau i gynyddu ymwybyddiaeth o nodweddion troeddau casineb ym mhob rhan o'r sector cyhoeddus gan ddefnyddio diffiniad hygyrch ac astudiaethau achos i annog adrodd.	Llywodraeth Cymru, Heddluoedd Cymru, Gwasanaeth Eryl y Goron a'r Bwrdd Cyfiawnder Troeddol ar gyfer Troedd Casineb
4.14	Byddwn yn canolbwyntio ar godi ymwybyddiaeth o droedd cymar, gan gynnwys rhoi gwybodaeth well i Swyddogion yr Heddlu ac Ymatebwyr Cyntaf er mwyn sicrhau rhagor o sgiliau ar gyfer adnabod a chefnogi dioddefwyr	Heddlu Gwent a'r Bwrdd Cyfiawnder Troeddol ar gyfer Troedd Casineb
4.15	Bydd Pecyn Hyfforddi PolicESOL (Saesneg ar gyfer siaradwyr ieithoedd eraill) yn cael ei ddatblygu i gynyddu ymwybyddiaeth o gyfiawnder troeddol i Geiswyr Lloches a Ffoaduriaid	Heddlu Gwent a'r Bwrdd Cyfiawnder Troeddol ar gyfer Troedd Casineb
4.16	Byddwn taflen a ffilm yn cael eu cynhyrchu i roi gwybodaeth i Geiswyr Lloches a Ffoaduriaid i gynyddu ymwybyddiaeth o droedd casineb.	Llywodraeth Cymru
4.17	Byddwn yn datblygu hyfforddiant ac ymwybyddiaeth wedi eu targedu ar gyfer staff mewn Llety Cychwynol i wella ymwybyddiaeth a dealltwriaeth.	Cymorth i Ddioddefwyr Cymru

4.18	Yn ystod Wythnos Ffoaduriaid, byddwn yn datblygu dulliau o gyfathrebu i gynyddu ymwybyddiaeth o droseddau casineb mewn cymunedau o bob math.	Heddlu De Cymru a'r Bwrdd Cyfiawnder Troseddol ar gyfer Trosedd Casineb
4.19	I gefnogi ymgysylltiad â chymunedau Sipsiwn a Theithwyr ac i gynyddu ymwybyddiaeth a'r hyder i adrodd am droseddau casineb, byddwn yn sicrhau bod pob safle Sipsiwn a Theithwyr yn cael ymweliad gan Swyddog Cymorth Cymunedol yr Heddlu / tîm Plismona Cymunedol lleol.	Cymorth i Ddiodefwyr, Heddluoedd Cymru a'r Bwrdd Cyfiawnder Troseddol ar gyfer Trosedd Casineb
4.20	Byddwn yn cofnodi troseddau casineb yn erbyn Sipsiwn a Theithwyr fel categori penodol o dan hil er mwyn monitro'r troseddau casineb yr adroddir amdanynt.	Heddluoedd Cymru a'r Bwrdd Cyfiawnder Troseddol ar gyfer Trosedd Casineb
4.21	Yn ystod Mis Hanes Sipsiwn, Roma a Theithwyr, byddwn yn datblygu dulliau cyfathrebu i gynyddu ymwybyddiaeth o droseddau casineb.	Cymorth i Ddiodefwyr, Llywodraeth Cymru
4.22	Byddwn yn datblygu dulliau cyfathrebu yn ystod Mis Hanes Bobl Dduon i gynyddu ymwybyddiaeth o 'hiliaeth bob dydd' a throseddau casineb ar draws cymunedau.	Heddlu Gwent a'r Bwrdd Cyfiawnder Troseddol ar gyfer Trosedd Casineb
4.23	Byddwn yn defnyddio data cyfunol ar droseddau casineb Islamoffobig a gwrth-Semitig i ymgysylltu â mosgiau, synagogau a sefydliadau a chymunedau crefyddol er mwyn cynyddu ymwybyddiaeth a'r hyder i adrodd.	Heddluoedd Cymru, Cymorth i Ddiodefwyr a'r Bwrdd Cyfiawnder Troseddol ar gyfer Trosedd Casineb
4.24	Yn ystod Wythnos Ryng-ffydd, byddwn yn datblygu dulliau cyfathrebu i gynyddu ymwybyddiaeth o droseddau casineb.	Heddlu Dyfed Powys a'r Bwrdd Cyfiawnder Troseddol ar gyfer Trosedd Casineb
4.25	Byddwn yn datblygu dulliau cyfathrebu yn ystod Diwrnod Cofio'r Holocaust a Chofio Srebrenica i gynyddu ymwybyddiaeth o droseddau casineb.	Llywodraeth Cymru

4.26	Yn ystod Mis Hanes LGBT, byddwn yn datblygu dulliau cyfathrebu i gynyddu ymwybyddiaeth o droseddau casineb.	Heddlu Gogledd Cymru a'r Bwrdd Cyfiawnder Troseddol ar gyfer Trosedd Casineb
4.27	Byddwn yn cefnogi prosiect LGBT Consortiwm y Comisiwn Cydraddoldeb a Hawliau Dynol er mwyn hybu ymgysylltiad parhaus â grwpiau a fforymau lleol.	Y Comisiwn Cydraddoldeb a Hawliau Dynol, Llywodraeth Cymru, Heddluoedd Cymru a'r Bwrdd Cyfiawnder Troseddol ar gyfer Trosedd Casineb
4.28	Byddwn yn gweithio gyda chymunedau Trawsryweddol i gynyddu ymwybyddiaeth o adrodd ac i hyrwyddo astudiaethau achos i annog hyder yn y system cyfiawnder troseddol.	Llywodraeth Cymru, Heddluoedd Cymru a'r Bwrdd Cyfiawnder Troseddol ar gyfer Trosedd Casineb
4.30	Byddwn yn datblygu hyfforddiant i amlygu dulliau diogelu cyfreithiol sydd ar gael i ddefnyddwyr cyfryngau cymdeithasol ac astudiaethau achos o erlyniadau.	Gwasanaeth Eryln y Goron, Heddluoedd Cymru a'r Bwrdd Cyfiawnder Troseddol ar gyfer Trosedd Casineb
4.31	Byddwn yn datblygu rhaglenni hyfforddi ar ffurf modiwlau a phecynnau gwybodaeth ar nodweddion gwarchoddedig yn parhau i fod ar gael ar gyfer y Clystyrau trwy Gontract Hyfforddiant a Chefnogaeth Cymunedau yn Gyntaf.	Llywodraeth Cymru
4.32	Byddwn yn darparu cyllid am 3 blynedd ar gyfer darparu hyfforddiant CCUHP a Hawliau Plant i weithluoedd sectorau penodol ledled Cymru ar gyfer gweithwyr proffesiynol sy'n gweithio gyda phlant a phobl ifanc.	Llywodraeth Cymru (ar y cyd â Phrifysgol Cymru, y Drindod Dewi Sant a hyfforddiant Eliesha)

Amcan 2 - Cynorthwyo Dioddefwyr		
Maes Cyflawni 5 - Cynyddu Nifer y Troseddau a'r Digwyddiadau sy'n Cael eu Hadrodd		
5.1	Byddwn yn casglu a dadansoddi ystadegau a thueddiadau misol o atgyfeiriadau troseddau casineb trwy'r Ganolfan Genedlaethol Cymorth ac Adrodd am Droseddau Casineb.	Cymorth i Ddioddefwyr Cymru
5.2	Byddwn yn sicrhau bod dulliau hyblyg a hygyrch o adrodd ar gael ar gyfer pobl anabl i roi gwybod am droseddau casineb.	Heddluoedd Cymru a'r Bwrdd Cyfiawnder Troseddol ar gyfer Trosedd Casineb
5.3	Byddwn yn annog unrhyw adrodd am droseddau casineb yng ngharchardai ei Mawrhydi ac annog Cynrychiolwyr Carcharorion i hybu'r adrodd.	Gwasanaeth Cenedlaethol Rheoli Troseddwyr
5.4	Byddwn yn parhau i ariannu Stonewall Cymru yn ystod 2014-17 ac yn gweithio i leihau troseddau casineb ac effaith troseddau casineb sy'n seiliedig ar gyfeiriadedd rhywiol. Bydd hyn yn cynnwys gweithio tuag at sicrhau hyder cynyddol yn y system cyfiawnder troseddol a gweithio gyda chymunedau trwy'r Ganolfan Adrodd Trydydd Parti Genedlaethol.	Llywodraeth Cymru
5.5	Byddwn yn parhau i ariannu Youth Cymru 2014-17 i fynd i'r afael â throseddau casineb yn seiliedig ar hunaniaeth o ran rhywedd. Bydd prosiect trans*form Cymru yn gweithio gyda sefydliadau i gynyddu ymwybyddiaeth o faterion trawsryweddol a mynd i'r afael â'r profiad o wahaniaethu ac eithrio y mae pobl ifanc drawsryweddol, 11-25 oed, yn ei wynebu, wrth geisio defnyddio gwasanaethau prif ffrwd.	Llywodraeth Cymru
5.6	Byddwn yn parhau i ariannu Cyngor Ffoaduriaid Cymru i gynyddu dealltwriaeth gwasanaethau o drosedd casineb a thrais yn erbyn menywod a merched sy'n geiswyr lloches ac yn ffoaduriaid.	Llywodraeth Cymru
5.7	Byddwn yn parhau i ariannu Cyngor Ffoaduriaid Cymru i gynyddu cyfraddau adrodd am achosion o droseddau casineb a phob math o drais yn erbyn menywod a merched.	Llywodraeth Cymru

5.8	Byddwn yn parhau i ariannu Age Connect yng ngogledd-ddwyrain Cymru i gynnal prosiect Cam-drin Domestig a Throsedd Casineb Arbenigol ar gyfer Pobl Hŷn i ddarparu eiriolaeth arbenigol, codi ymwybyddiaeth, a sicrhau bod lleisiau pobl hŷn yn cael eu clywed. Bydd y prosiect hwn yn asesu amlygrwydd troseddau a digwyddiadau casineb a brofir gan bobl hŷn yng ngogledd-ddwyrain Cymru.	Llywodraeth Cymru
5.9	Byddwn yn ystyried y potensial i'r pedwar Heddlu yng Nghymru fonitro digwyddiadau 'seiber' mewn troseddau a digwyddiadau troseddau casineb yr adroddir amdanynt.	Llywodraeth Cymru, Heddluoedd Cymru a'r Bwrdd Cyfiawnder Troseddol ar gyfer Trosedd Casineb
5.10	Byddwn yn monitro lefelau troseddau casineb ac ystyried dull rhagweithiol o gynyddu ymwybyddiaeth ym mhob rhan o'r rhwydwaith trafniadaeth.	Heddlu Trafnidiaeth Prydain/y Bwrdd Cyfiawnder Troseddol ar gyfer Trosedd Casineb
Maes Cyflawni 6 - Cynyddu'r Cymorth i Ddiodefwyr		
6.1	Byddwn yn parhau i ariannu Cymorth i Ddiodefwyr 2014-17 i ddatblygu gweithwyr achos a rhwydwaith cenedlaethol o wirfoddolwyr ar draws nodweddion gwarchodedig trwy'r Ganolfan Adrodd a Chymorth Genedlaethol ar Droseddau Casineb er mwyn cynyddu eiriolaeth a chymorth i ddiodefwyr troseddau casineb.	Llywodraeth Cymru
6.2	Byddwn yn cyhoeddi ystadegau troseddau a digwyddiadau casineb, cyfraddau bodddhad diodefwyr a chyfraddau colfarnu.	Llywodraeth Cymru, Heddluoedd Cymru, Gwasanaeth Eryl y Goron, Cymorth i Ddiodefwyr, y Bwrdd Cyfiawnder Troseddol ar gyfer Troseddau Casineb
6.3	Byddwn yn dadansoddi Data Cyfeirio ar gyfer sicrwydd ansawdd a llunio adroddiad ar	Cymorth i Ddiodefwyr

	ddiwedd y prosiect.	Cymru
6.4	Byddwn yn treialu'r system o gofnodi troseddau casineb yn Llys yr Ynadon Gorllewin Morgannwg ar ddiwrnod penodol yn yr wythnos er mwyn g wella'r cymorth sydd ar gael i ddioddefwyr.	Gwasanaeth Llysoedd a Thribiwnlysoedd Ei Mawrhydi a'r Bwrdd Cyfiawnder Troseddol ar gyfer Troseddau Casineb
6.5	Byddwn yn cynyddu nifer y bobl sy'n hunangyfeirio o ddata sylfaenol trwy ddulliau ymgysylltu â gweithwyr achos a chymorthfeydd galw heibio.	Cymorth i Ddioddefwyr Cymru
6.6	Byddwn yn amlygu'r ddarpariaeth Taith a Chymorth y Dioddefwyr trwy astudiaethau achos ac arolygiadau ymchwil.	Cymorth i Ddioddefwyr Cymru
6.7	Byddwn yn sicrhau bod yr holl bartneriaid perthnasol yn cydymffurfio â'r cod Dioddefwyr a bod aelodau'r panel craffu yn ei gefnogi.	Gwasanaeth Llysoedd a Thribiwnlysoedd Ei Mawrhydi a'r Bwrdd Cyfiawnder Troseddol ar gyfer Troseddau Casineb
6.8	Byddwn yn cefnogi Awdurdodau Tân ac Achub i ddarparu offer addas a chynghor i ddiogelu'r rhai sydd mewn perygl o danau bwriadol domestig, gan gynnwys tanau bwriadol wedi'u sbarduno gan gasineb.	Llywodraeth Cymru

Amcan 3 – Gwella'r Ymateb Amlasiantaethol

Maes Cyflawni 7 – Gwella Gweithio mewn Partneriaeth

7.1	Byddwn yn rhannu canlyniadau a gwersi gan Baneli Craffu a Chynnwys Lleol.	Gwasanaeth Erlyn y Goron a'r Bwrdd Cyfiawnder Troseddol ar gyfer Troseddau
-----	---	---

		Casineb
7.2	Byddwn yn parhau i wneud cynnydd ar yr argymhellion yn adroddiad dilynol y Cydadolygiad o Droseddau Casineb Anabledd.	Gwasanaeth Erlyn y Goron, Heddluoedd Cymru a Gwasanaeth Cenedlaethol Rheoli Troseddwyr a'r Bwrdd Cyfiawnder Troseddol ar gyfer Troseddau Casineb
7.3	Bydd Chwaraeon Cymru yn datblygu disgwyliadau cydraddoldeb clir ar gyfer asiantaethau Chwaraeon Rhanbarthol a chyflenwyr chwaraeon cymunedol yn y dyfodol.	Llywodraeth Cymru Chwaraeon Cymru
7.4	Bydd Chwaraeon Cymru yn parhau i weithio gyda'r Uned Amddiffyn Plant mewn Chwaraeon (NSPCC) i ddarparu cymorth i chwaraeon sy'n ymdrin â digwyddiadau diogelu. Mae Chwaraeon Cymru yn ariannu swydd sy'n darparu'r cymorth hwn.	Llywodraeth Cymru Chwaraeon Cymru
7.5	Bydd Chwaraeon Cymru yn parhau i geisio gwasanaeth craffu a chyngor gan ei Grŵp Cyfeillion Beirniadol Cydraddoldeb ac Amrywiaeth.	Llywodraeth Cymru Chwaraeon Cymru
7.6	<p>Mae'r rhaglen Teuluoedd yn Gyntaf yn hyrwyddo datblygiad systemau amlasiantaethol o gymorth i deuluoedd, yn arbennig y rhai sy'n byw mewn tlodi. Mae'r rhaglen yn pwysleisio ymyrraeth gynnar a chamau atal cynnar a thynnu sefydliadau at ei gilydd i weithio gyda'r teulu cyfan er mwyn helpu i atal problemau rhag gwaethygu i fod yn argyfwng.</p> <p>Byddwn yn parhau i weithio'n agos ag awdurdodau lleol i fonitro'r gwaith o gyflawni'r rhaglen ledled Cymru. Caiff cynnydd ei asesu yn erbyn cynlluniau Awdurdodau Lleol sy'n amlinellu'r gwasanaethau a gomisiynwyd i'w cyflenwi ym mhob Awdurdod Lleol ar sail yr anghenion sydd wedi eu hasesu.</p>	Llywodraeth Cymru Awdurdodau Lleol
7.7	Byddwn yn sicrhau bod ymdrech deg i barhau i leihau'r stigma a'r gwahaniaethu yn erbyn pobl â phroblemau iechyd meddwl yn gynaliadwy. Bydd Llywodraeth Cymru (Gwasanaethau	

	iechyd a Chymdeithasol), a phartneriaid, yn herio gwahaniaethu ar sail iechyd meddwl, ac yn gwella gwybodaeth a dealltwriaeth o'r stigma a'r gwahaniaethu sy'n gysylltiedig â phroblemau iechyd meddwl yng Nghymru, gan wneud hynny drwy drafod wyneb yn wyneb â sefydliadau allweddol, gweithwyr proffesiynol ac aelodau'r cyhoedd.	
Maes Cyflawni 8 - Mynd i'r Afael â Throseddwy		
8.1	Byddwn yn parhau i fonitro sicrwydd ynghylch troseddau casineb ynghyd â nodi achosion sy'n addas ar gyfer dyrchafiadau adran 146.	Y Weinyddiaeth Gyfiawnder, Gwasanaeth Llysoedd a Thribiwnlysoedd Ei Mawrhydi, y Bwrdd Cyfiawnder Troseddol ar gyfer Troseddau Casineb
8.2	Byddwn yn treialu protocol rhannu data sy'n gysylltiedig ag achosion adran 145/146 a amlygwyd ar draws y system cyfiawnder troseddol i gynorthwyo gwaith â throseddwy.	Gwasanaeth Llysoedd a Thribiwnlysoedd Ei Mawrhydi, y Bwrdd Cyfiawnder Troseddol ar gyfer Troseddau Casineb
8.3	Byddwn yn mynd i'r afael ag aildroseddu trwy raglen ymyrraeth beilot.	Cymorth i Ddiodefwr, Community Cwmni Adsefydlu Cymunedol a'r Bwrdd Cyfiawnder Troseddol ar gyfer Troseddau Casineb
8.4	Daeth Deddf Rhentu Cartrefi (Cymru) 2016 yn gyfraith pan gafodd Gydsyniad Brenhinol ym mis 2016. Mae Adran 55 o'r Ddeddf yn ei gwneud yn ofynnol i holl gontractau meddiannu gynnwys telerau sy'n trafod ymddygiad gwrthgymdeithasol ac ymddygiad gwaharddedig	Llywodraeth Cymru

	<p>arall. Diffiniad ymddygiad o'r fath yw ymddygiad a all beri niwsans neu anffodlonrwydd ac y gellir disgwyl iddo gynnwys trosedd casineb. Mae'r Ddeddf yn galluogi'r sawl sy'n gyfrifol am ymddygiad o'r fath gael eu targedu i gael eu troi allan, gan ganiatáu i ddiodefwr ac aelodau eraill o'r teulu aros yn eu cartref.</p> <p>Mae rhaglen sylweddol o waith ar y gweill ar hyn o bryd i weithredu'r Ddeddf hon, a fydd yn cynnwys llunio tua 25 darn o is-ddeddfwriaeth ar wahân. Bydd y rhain yn cynnwys rheoliadau ar: y gofyniad i bob anheddiad fod yn addas i bobl fyw ynddo; y telerau ategol i'w cynnwys mewn contractau meddiannu; a'r contractau enghreifftiol i'w defnyddio gan landlordiaid. Am ragor o wybodaeth ewch i www.cymru.gov.uk/rhentucartrefi.</p>	
8.5	Byddwn yn treialu System Datrys Tensiwn Cymunedol (CAT-D) i asesu teimladau'r gymuned ar gyfryngau cymunedol yn ystod cyfnodau o densiwn mawr.	<p>Cydgysylltwyr Cydlyniant Cymunedol, Labordy Gwyddoniaeth Data Cymunedol, Prifysgol Caerdydd a'r Bwrdd Cyfiawnder Troseddol ar gyfer Troseddau Casineb</p>
8.6	<p>Byddwn yn gwneud gwaith ymchwil ar:</p> <ul style="list-style-type: none"> • y cysylltiad posibl rhwng mynegiant casineb ar-lein a throseddau casineb i ffwrdd o'r we • nodi a modelu lledaeniad cynnwys gwrth-semitig ar Twitter 	<p>Labordy Gwyddoniaeth Data Cymunedol, Prifysgol Caerdydd a'r Bwrdd Cyfiawnder Troseddol ar gyfer Troseddau Casineb</p>