



**GORFODI'R GYFRAITH BWYD A BWYD
ANIFEILIAID YNG NGHYMRO**

**ADRODDIAD GAN YR ASIANTAETH SAFONAU
BWYD I'R**

**GWEINIDOG IECHYD A GWASANAETHAU
CYMDEITHASOL**

GORFFENNAF 2014

CYNNWYS

1.	Crynodeb gweithredol	3
2.	Cylch gorchwyl	6
3.	Cyflwyniad	7
4.	Ymateb i'r Ymchwiliad Cyhoeddus i'r Achosion o <i>E.coli</i> O157 yn ne Cymru yn 2005 - Y camau a gymerwyd gan yr Asiantaeth Safonau Bwyd - Y camau a gynlluniwyd ac a gwblhawyd gan yr awdurdodau lleol	9
5.	Y diweddaraf am waith yr awdurdodau lleol i reoli ymyriadau ar safleoedd bwyd sydd newydd gofrestru	25
6.	Y diweddaraf am y cynigion i sgorio'r modd y mae holl awdurdodau lleol Cymru'n gorfodi'r gyfraith bwyd ar sail cylch tair blynedd	28
7.	Y diweddaraf am gynnig yr Asiantaeth Safonau Bwyd i hwyluso ac i letya cronfa ddata'r Awdurdodau Cartref	30
8.	Cyllid yr awdurdodau lleol ar gyfer diogelwch bwyd (cymharu'r Asesiad wedi'i Seilio ar Ddangosyddion â'r Gwariant Refeniw Net)	31
9.	Yr arferion gorau a bennwyd yn sgil yr adolygiad o'r modd y caiff y rheolaethau swyddogol eu rhoi ar waith	33
10.	Y canfyddiadau cyffredinol ynghylch y modd y caiff y rheolaethau swyddogol ar hylendid bwyd eu rhoi ar waith	35
11.	Y canfyddiadau cyffredinol ynghylch y modd y caiff y rheolaethau swyddogol ar safonau bwyd eu rhoi ar waith	38
12.	Y canfyddiadau cyffredinol ynghylch y modd y caiff y rheolaethau swyddogol ar fwyd anifeiliaid eu rhoi ar waith	42
13.	Y materion sy'n wynebu Cymru dros y pum mlynedd nesaf	47

ATODIADAU

1. Llythyr gan y Gweinidog Iechyd a Gwasanaethau Cymdeithasol at Gadeirydd Dros Dro yr Asiantaeth Safonau Bwyd
2. Cymharu'r Asesiadau wedi'u Seilio ar Ddangosyddion â'r Gwariant Refeniw Net ar Ddiogelwch Bwyd 2010-2013
3. Cydymffurfiaeth Awdurdodau Lleol Cymru ag Argymhellion yr Ymchwiliad Cyhoeddus i'r achosion o *E.coli* yn ne Cymru yn 2005 – fesul Awdurdod Lleol

1. CRYNODEB GWEITHREDOL

- 1.1 Yr Asiantaeth Safonau Bwyd (ASB) yw'r corff sy'n rheoleiddio diogelwch bwyd, safonau bwyd a bwyd anifeiliaid yn y DU. Mae'r ddeddfwriaeth yn cael ei gorfodi gan yr ASB a nifer o bartneriaid. Yr awdurdodau lleol sy'n cyflawni mwyafrif llethol y gweithgareddau gorfodi yn y rhan fwyaf o fusnesau bwyd Cymru, yn yr un modd â rhannau eraill o'r DU.
- 1.2 Defnyddir gwahanol ymyriadau i orfodi'r gyfraith bwyd a bwyd anifeiliaid, gan gynnwys arolygu ac archwilio busnesau bwyd. Nod y gweithgareddau gorfodi yw gwella cydymffurfiaeth busnesau bwyd â'r gyfraith, oherwydd mai dyma'r ffordd orau o amddiffyn defnyddwyr.
- 1.3 Cynhaliwyd yr adolygiad hwn gan yr ASB i roi'r wybodaeth ddiweddaraf i'r Gweinidog Iechyd a Gwasanaethau Cymdeithasol am y cynnydd a wnaed o ran hylendid bwyd ers 2009 ac o ran rhoi'r rheolaethau swyddogol ar fwyd a bwyd anifeiliaid ar waith ers 2011.
- 1.4 Darparwyd gwybodaeth gan yr holl awdurdodau bwyd yng Nghymru ac fe'i hategwyd gan archwiliadau'r ASB. Mae Cyfarwyddwyr Diogelu'r Cyhoedd Cymru wedi datgan eu bod yn barod i gydweithio â'r ASB i gynnal ac i wella'r modd y caiff y rheolaethau swyddogol ar fwyd a bwyd anifeiliaid eu rhoi ar waith yng Nghymru.
- 1.5 Canfu'r adolygiad yr hyn a ganlyn:
 - Mae argymhellion adroddiad 2009 am yr Ymchwiliad Cyhoeddus i'r Achosion o *E.coli* O157 yn ne Cymru yn 2005 wedi'u gwreiddio yn arferion a gweithdrefnau'r awdurdodau lleol. Yn yr awdurdodau hynny lle y nodwyd iddynt wyro oddi wrth y systemau a gyflwynwyd i roi argymhellion Pennington ar waith, achosion neilltuol oeddent ar y cyfan. Dim ond un awdurdod a fethodd â dangos iddo roi nifer o'r argymhellion ar waith.
 - Sefydlodd yr ASB ei Rhaglen Gweithredu Hylendid Bwyd i hybu'r camau i'w cymryd yng ngoleuni argymhellion yr Ymchwiliad Cyhoeddus. Lluniwyd rhaglen waith gynhwysfawr i wella'r gwaith cyflawni a gorfodi ym maes hylendid bwyd ar draws y Deyrnas Unedig (y DU).
 - Ers 2011, mae'r awdurdodau lleol wedi gwella'r modd y maent yn rheoli ymyriadau hylendid bwyd ar safleoedd bwyd sydd newydd gofrestru. Gwnaed argymhellion i wella'r gwaith ymhellach.
 - Mae'r dulliau a ddefnyddir gan yr awdurdodau lleol i reoli ymyriadau safonau bwyd ar safleoedd bwyd sydd newydd gofrestru'n amrywio'n sylweddol ar draws Cymru. Gwnaed argymhellion i wella'r dulliau hyn.
 - Lluniodd yr ASB gynigion i sgorio'r modd y mae'r awdurdodau lleol yn gorfodi'r gyfraith bwyd a bwyd anifeiliaid, a hynny ar sail cylch tair blynedd. Bu'r ASB yn cydweithio ag awdurdodau lleol peilot i ddatblygu cynllun sgorio naratif. Fe'i hystyriwyd gan Fwrdd yr ASB ym mis Tachwedd 2013. Cafodd y cynllun ei brofi

ymhellach yn erbyn canfyddiadau archwiliadau mewn pedwar awdurdod lleol arall. Bydd yr ASB yn parhau i gydweithio â'r awdurdodau lleol hyn i fireinio'r cynllun cyn i Fwrdd yr ASB ystyried y cynigion terfynol ym mis Medi 2014.

- Ni fwriwyd ymlaen â chynigion yr ASB i hwyluso ac i letya cronfa ddata'r Awdurdodau Cartref ar ôl i'r corff Rheoleiddio Llywodraeth Leol ddod i ben. Ers cyhoeddi adroddiad 2011 mae'r Swyddfa Rheoliadau Gwell (BRDO), Sefydliad Siartredig Iechyd yr Amgylchedd (CIEH) a'r Sefydliad Safonau Masnach (TSI), fel rhan o 'Gyd-ddatagniad Ymrwymiad', wedi cwblhau'r gwaith o drosglwyddo cronfa ddata'r Awdurdodau Cartref i blatfform 'InterLink' y Sefydliad Safonau Masnach, gan sicrhau dyfodol cynaliadwy i'r gronfa ddata.
- Ni roddwyd ar waith argymhelliad adroddiad yr ASB i Brif Weinidog Cymru (y Prif Weinidog) yn 2011 y dylid cyhoeddi cymhariaeth o'r Asesiad wedi'i Seilio ar Ddangosyddion a'r Gwariant Refeniw Net ar orfodi'r gyfraith bwyd gan awdurdodau lleol Cymru. Ar ôl i Lywodraeth Cymru gyhoeddi'r adroddiad yn 2012, bu i Gyfarwyddwyr Diogelu'r Cyhoedd Cymru fynegi pryderon am gywirdeb data Gwariant Refeniw Net yr awdurdodau lleol. I bennu a yw ansawdd y data hynny wedi gwella ers 2011, cafodd y wybodaeth hon ei hatgynhyrchu ar gyfer 2010/11 – 2012/13.
- Yn 2013, rhoddwyd adroddiad i Fwrdd yr ASB am ganfyddiadau Adolygiad yr ASB o'r modd y caiff y Rheolaethau Swyddogol eu rhoi ar waith. Yn gyffredinol, dangosodd y dystiolaeth fod yr awdurdodau wedi rhoi gwybod bod modd iddynt ddarparu'r gwasanaeth hwn, er bod y system bresennol yn dal i fod o dan bwysau. Nodwyd nifer o enghreifftiau o arferion da, ac fe'u cyhoeddir ar wefan yr ASB.
- O ran y modd y caiff y rheolaethau swyddogol ar hylendid bwyd eu rhoi ar waith yng Nghymru, canfuwyd yn gyffredinol eu bod yn cael eu rhoi ar waith yn unol â Chytundeb Fframwaith a Chod Ymarfer Cyfraith Bwyd yr ASB. Bu modd i'r awdurdodau lleol ddangos eu bod yn cyflawni ymyriadau mewn busnesau bwyd ar sail risg a, chyda chymorth arian gan yr ASB, maent wedi cydweithio â busnesau i'w helpu i gydymffurfio â'r gofynion. Mae data'r awdurdodau lleol yn cadarnhau bod cyfran y busnesau bwyd yng Nghymru sy'n cydymffurfio'n fras â'r gyfraith hylendid bwyd wedi gwella'n sylweddol. Mae dystiolaeth nad yw'r awdurdodau lleol yn cyflawni ymyriadau mewn sefydliadau bwyd is eu risg mor aml ag sy'n ofynnol.
- O ran y modd y caiff y rheolaethau swyddogol ar safonau bwyd eu rhoi ar waith yng Nghymru, canfuwyd yn gyffredinol nad yw'r ymyriadau a gynlluniwyd yn cael eu cyflawni'n unol â gofynion y Cytundeb Fframwaith a'r Cod Ymarfer Cyfraith Bwyd. Mae'r rhan fwyaf o'r awdurdodau lleol wedi mabwysiadu dull sy'n seiliedig ar risg, ond ar y cyfan ni fu'n bosibl asesu ansawdd yr ymyriadau ar sail y cofnodion sydd ar gael. Mewn cyferbyniad, mae'r gwaith ymatebol ym maes safonau bwyd yn cael ei gyflawni'n unol â gofynion a chanllawiau'r ASB, e.e. ymateb i ddiwyddiadau a chwynion a gwaith sy'n ymwneud â materion Prif Awdurdod / Awdurdod Cartref. Cafwyd dystiolaeth o hyn yn ystod yr achosion cig ceffyl diweddar.

- Yn gyffredinol, ni chafwyd fawr ddim gwelliant o ran y modd y caiff y rheolaethau swyddogol ar fwyd anifeiliaid eu rhoi ar waith yng Nghymru ers 2011. Nodwyd gwendidau sylweddol mewn nifer o'r awdurdodau lleol. Mae'r awdurdodau lleol wedi ymrwymo i gyflwyno trefniadau i'w galluogi i ddarparu gwasanaethau bwyd anifeiliaid ar sail ranbarthol ac i wella'r sefyllfa ar fyrder.

1.6 Yn sgil canfyddiadau'r adolygiad hwn, bydd yr ASB:

- Yn rhoi blaenoriaeth i weithgareddau dilynol, gan gynnwys cyhoeddi dau adroddiad archwilio penodol – *Gwaith yr Awdurdodau Lleol i Reoli Ymyriadau mewn Busnesau Bwyd sydd Newydd Gofrestru yng Nghymru ac Ymateb Llywodraeth Leol yng Nghymru i Argymhellion yr Ymchwiliad Cyhoeddus i'r Achosion o E.coli O157 yn ne Cymru ym mis Medi 2005.*
- Yn mynd ati ar y cyd â Chyfarwyddwyr Diogelu'r Cyhoedd Cymru i drefnu cymorth priodol ar gyfer yr awdurdod nad oedd yn gallu dangos iddo roi ar waith nifer o argymhellion adroddiad 2009 am yr Ymchwiliad Cyhoeddus i'r Achosion o *E.coli* O157 yn ne Cymru.
- Yn strwythuro ei gymorth i hwyluso gwelliannau ar fyrder i'r modd y caiff gwasanaethau gorfodi'r gyfraith bwyd anifeiliaid eu rhoi ar waith yng Nghymru, ac yn darparu adroddiad i roi gwybod am y cynnydd a wnaed yn ystod 2014/15.
- Yn rhannu arferion da sy'n codi o'r archwiliadau, gan gynnwys y rheini sy'n ymwneud â rheoli ymyriadau mewn busnesau newydd.
- Yn parhau â'i gwaith archwilio, gan gyhoeddi amserlen archwilio flynyddol a fydd yn sicrhau bod ei hymrwymyiadau at y dyfodol yn eglur, ac yn cyhoeddi adroddiadau'n unol â'r dyddiadau y cytunir arnynt.

1.7 Ar y cyd â'r awdurdodau lleol, bydd:

- Yn mynd ati i gwblhau'i chynigion i gyflwyno cynllun sgorio archwiliadau'r awdurdodau lleol i Fwrdd yr ASB eu hystyried ym mis Medi 2014.
- Yn datblygu proses i gyhoeddi cymhariaeth flynyddol o'r Asesiad wedi'i Seilio ar Ddangosyddion a'r Gwariant Refeniw Net ar orfodi'r gyfraith bwyd gan awdurdodau lleol yng Nghymru, yn cytuno ar y broses honno, ac yn pwysu a mesur dull o'r fath ar gyfer safonau bwyd a bwyd anifeiliaid.
- Yn gweithio tuag at ddarparu gwasanaeth gorfodi safonau bwyd sy'n effeithiol ac sy'n seiliedig ar risg.
- Yn hwyluso gweithdy lle y gall rheolwyr gwasanaethau drafod canfyddiadau'r adolygiad hwn a chytuno ar y cyd ar raglen wella. Yna, bydd yr ASB yn ystyried y dull mwyaf priodol o gynorthwyo'r awdurdodau lleol i'w rhoi ar waith.

2. CYLCH GORCHWYL

- 2.1 Ym mis Ionawr 2014, comisiynodd y Gweinidog Iechyd a Gwasanaethau Cymdeithasol yr ASB yng Nghymru i adolygu'r cynnydd a wnaed ers 2009 o ran cyflawni gwaith diogelwch bwyd a bwyd anifeiliaid ac i roi cyngor i Lywodraeth Cymru am y capasiti, y gallu a'r heriau perthnasol eraill sy'n wynebu Cymru. Gofynnwyd i'r ASB gynnwys y materion a ganlyn yn ei hymateb:
- ystyriaeth o'r adroddiadau am ddiogelwch bwyd a bwyd anifeiliaid a'r cynnydd a wnaed yn erbyn unrhyw argymhellion;
 - asesiad o'r cynnydd a wnaed yn erbyn blaenoriaethau strategol perthnasol yr ASB, gan gynnwys y prif ddatblygiadau ers 2009, gan gynnwys difwyno cynnyrch cig â chig ceffyl.
- 2.2 Nodwyd amcanion yr adolygiad yn y cylch gorchwyl (Atodiad 1). Yn benodol, gofynnwyd i'r ASB bwysu a mesur y sefyllfa bresennol o ran rhoi'r rheolaethau bwyd a bwyd anifeiliaid ar waith yng Nghymru a'u heffeithiolrwydd. Yn arbennig, nodwyd y dylai'r adolygiad:
- a) asesu'r cynnydd a wnaed yn erbyn yr argymhellion yn Adolygiad y Prif Weinidog o'r Gyfraith Bwyd ac ystyried yr arferion gorau a nodwyd yn adolygiad yr ASB o'r modd y caiff y rheolaethau swyddogol eu rhoi ar waith.
 - b) asesu'r cynnydd a wnaed dros y pum mlynedd diwethaf yn erbyn argymhellion Adroddiad yr Athro Pennington yn 2009 am *E.coli*, gan gyflawni Argymhelliad 21 Pennington.
 - c) amlinellu ymateb yr ASB i fynd i'r afael ag unrhyw ddiffygion a nodir wrth baratoi'r adroddiad cloriannu.
- 2.3 Yng ngoleuni'r gwaith a wnaed gan yr ASB eisoes, dywedodd y Gweinidog y dylid cyflawni'r adolygiad yn bennaf drwy 'gloriannu' gwybodaeth sydd ar gael eisoes. Dywedodd hefyd y byddai'n croesawu datganiad am y materion sy'n wynebu Cymru ym maes diogelwch bwyd/hylendid bwyd dros y pum mlynedd nesaf.

3. CYFLWYNIAD

- 3.1 Ym mis Gorffennaf 2012, cyhoeddodd Llywodraeth Cymru adroddiad yr ASB i'r Prif Weinidog, 'Gorfodi'r Gyfraith Bwyd yng Nghymru'. Yn yr adroddiad, fe wnaed yr argymhellion a ganlyn ac fe bennwyd camau pellach i'w cymryd gan yr ASB:
- Bydd yr ASB yn archwilio'r modd y mae sampl o'r awdurdodau lleol yn rheoli ymryiadau ar safleoedd bwyd sydd newydd gofrestru.
 - Bydd yr ASB yn asesu'r camau y mae awdurdodau lleol Cymru'n bwriadu'u cymryd yn sgil yr Ymchwiliad Cyhoeddus i'r Achosion o *E.coli* O157 yn ne Cymru yn 2005, a'r camau a gwblhawyd ganddynt.
 - Bydd yr ASB yn datblygu ymhellach y cynigion i sgorio'r modd y mae pob awdurdod lleol yng Nghymru yn gorfodi'r gyfraith bwyd, a hynny ar sail cylch tair blynedd.
 - I gynorthwyo awdurdodau lleol Cymru i arolygu busnesau bwyd sy'n masnachu ar draws ffiniau awdurdodau lleol ac i gyflawni gwaith gorfodi ynddynt, bydd yr ASB yn hwyluso ac yn lletya cronfa ddata'r Awdurdodau Cartref (pan fydd y corff Rheoleiddio Llywodraeth Leol yn rhoi'r gorau i'w ddarparu).
 - Dylid ailbwysoli'r fformiwla i bennu'r gyllideb a ddyrennir ar gyfer gwaith gorfodi diogelwch bwyd i roi mwy o sylw i nifer y safleoedd bwyd yn ardal pob awdurdod lleol yn hytrach na maint y boblogaeth.
 - Dylid annog awdurdodau lleol Cymru i gynnal lefel ariannu ar gyfer timau gorfodi'r gyfraith bwyd nad yw'n is na'r dyraniad enwol a wneir ar gyfer y gwasanaeth hwn. Bob blwyddyn dylai'r ASB gyhoeddi cymhariaeth o'r Asesiad wedi'i Seilio ar Ddangosyddion a'r Gwariant Refeniw Net gan awdurdodau lleol Cymru ar orfodi'r gyfraith bwyd.
 - Mae'r ASB yn argymhell bod gwasanaeth cenedlaethol arolygu a gorfodi bwyd anifeiliaid yn cael ei ffurfio fel rhan o'r ASB i ganolbwyntio ar orfodi mewn modd effeithiol a chyson sy'n seiliedig ar risg.
- 3.2 Mae'r 'adroddiad cloriannu' hwn yn mynd i'r afael ag argymhelliad adroddiad yr Ymchwiliad Cyhoeddus i'r Achosion o *E.coli* O157 yn ne Cymru yn 2005, sef y dylid cynnal "adolygiad sylweddol o waith gorfodi hylendid bwyd yng Nghymru, tua phum mlynedd ar ôl cyhoeddi'r adroddiad hwn", ac mae'n gyfle i asesu'r cynnydd a wnaed yn erbyn yr argymhellion yn adroddiad yr ASB i'r Prif Weinidog yn 2011.
- 3.3 Cafodd y materion sy'n wynebu Cymru dros y pum mlynedd nesaf eu pwysu a'u mesur hefyd yng nghyd-destun **blaenoriaethau strategol perthnasol yr ASB**.
- 3.4 Mae'r adroddiad hwn yn seiliedig ar ddata a ddarparwyd gan yr awdurdodau lleol ac ar waith archwilio a wnaed gan yr ASB pan fu'n ymweld â 10 o'r 22 awdurdod lleol yng Nghymru. Roedd yr ymweliadau hyn yn hollbwysig i roi cyfle i'r ASB gadarnhau data'r awdurdodau lleol ac i ymgymryd ag asesiad ansoddol

o'r gwasanaeth sy'n cael ei ddarparu a chanlyniadau cysylltiedig drwy gyfweiliadau swyddogion ac ymweliadau i fusnesau bwyd. O ran yr awdurdodau lleol nad ydym wedi ymweld â nhw i'w harchwilio, bydd yr ASB yn asesu pa mor gywir a dibynadwy yw data'r awdurdodau lleol hynny yn ystod ei rhaglen barhaus o archwiliadau llawn.

- 3.5 Hoffai'r ASB ddiolch i swyddogion y 23 awdurdod bwyd yng Nghymru (22 awdurdod lleol ac un Awdurdod Iechyd Porthladd) am eu rhan yn yr adolygiad ac am y wybodaeth a ddarparwyd ganddynt i dîm yr adolygiad.

4. YR YMATEB I'R YMCHWILIAD CYHOEDDUS I'R ACHOSION O *E.COLI* O157 YN NE CYMRU YN 2005

Y Prif Ganfyddiadau

- Ers cyhoeddi argymhellion yr Athro Pennington yn sgil yr Ymchwiliad Cyhoeddus i'r Achosion o *E.coli* O157 yn ne Cymru yn 2005, mae'r ASB a'r awdurdodau lleol wedi gweithredu'n ddi-droi'n-ôl i roi'r argymhellion ar waith.
- Sefydlwyd Rhaglen Gweithredu Hylendid Bwyd yr ASB i arwain y gwaith a bu'r awdurdodau'n cydweithio ar draws Cymru i rannu arferion da.
- Ac eithrio Cyngor Gwynedd, bu modd i'r awdurdodau lleol ddangos iddynt roi'r argymhellion ar waith yn gyffredinol.
- Mae'n galonogol bod yr adolygiad wedi rhoi sicrwydd i'r ASB fod argymhellion yr Ymchwiliad Cyhoeddus wedi ennill eu plwyf ym mholisiau ac arferion yr awdurdodau lleol.

- 4.1 Ym mis Mawrth 2009, cyhoeddodd yr Athro Hugh Pennington ei adroddiad yn sgil yr **Ymchwiliad Cyhoeddus i'r Achosion o *E.coli* O157 yn ne Cymru ym mis Medi 2005**. Dywedodd y dylai'r gofynion hylendid bwyd a oedd ar waith ar adeg yr achosion fod wedi bod yn ddigonol i'w hatal, a gwnaeth 24 argymhelliad i nodi'r hyn yr oedd angen ei wella, ei gryfhau a'i ategu. Roedd yr argymhellion hyn yn berthnasol i fusnesau bwyd, i'r awdurdodau lleol, i'r ASB, i sefydliadau iechyd a gofal ac i Lywodraeth Cymru.
- 4.2 Cyhoeddodd Llais Defnyddwyr Cymru adroddiadau cynnydd yn **2010, 2011 a 2012** am y camau i roi argymhellion Pennington ar waith, ac ym mis Mawrth 2011 cyhoeddodd Cymdeithas Llywodraeth Leol Cymru (CLILC) ei hymateb ar ran pob un o'r 22 awdurdod lleol yng Nghymru. Roedd adroddiad CLILC yn rhoi gwybodaeth fanwl am y camau a gymerwyd gan yr awdurdodau lleol yn sgil yr argymhellion.
- 4.3 Un o argymhellion yr Athro Pennington (argymhelliad 21) oedd y dylid cynnal adolygiad sylweddol o'r gwaith gorfodi hylendid bwyd yng Nghymru tua phum mlynedd ar ôl cyhoeddi'i adroddiad. I gyflawni'r argymhelliad hwn, gofynnodd y Gweinidog Iechyd a Gwasanaethau Cymdeithasol ym mis Ionawr 2014 i'r ASB asesu'r cynnydd a wnaed dros y pum mlynedd diwethaf.

Y camau a gymerwyd gan yr Asiantaeth Safonau Bwyd

- 4.4 Mae'r ASB wedi sefydlu'i Rhaglen Gweithredu Hylendid Bwyd i hybu camau gweithredu yn sgil argymhellion yr Ymchwiliad Cyhoeddus. Lluniwyd rhaglen waith gynhwysfawr i wella'r camau i roi'r gofynion hylendid bwyd ar waith ac i

wella'r gwaith gorfodi ar draws y DU, gan gwmpasu'r holl bathogenau a gludir gan fwyd a'r holl grwpiau bwyd. Ymhlith y prif gyflawniadau mae:

Argymhelliad 1

Rhaid i bob busnes bwyd sicrhau bod ei systemau a'i weithdrefnau'n gallu atal achosion o halogi neu groeshalogi bwyd ag E.coli O157.

- 4.5 Cyhoeddwyd canllawiau'r ASB ar reoli'r risg o groeshalogi gan *E.coli* O157 ym mis Chwefror 2011. Cyhoeddwyd dogfen holi ac ateb ynghylch y canllawiau i daflu goleuni ar yr adborth a ddaeth i law. Mae'r ddogfen honno'n cael ei hadolygu'n barhaus ac fe gyhoeddwyd y fersiwn ddiweddaraf ym mis Medi 2013.
- 4.6 Sefydlwyd grŵp rhanddeiliaid sy'n cynnwys cynrychiolwyr y diwydiant, yr awdurdodau lleol a'r ASB i adolygu'r canllawiau cyfredol yng ngoleuni'r adborth a ddaeth i law ar ôl gwerthuso'r canllawiau. Gwnaed cryn gynnydd, gan gynnwys diwygio'r fformat. Mae'r grŵp wedi cytuno ar y canllawiau diwygiedig, ac eithrio'r adran sy'n ymdrin â defnyddio offer cymhleth at ddau ddiben. Penderfynwyd aros i gael yr ymchwil i'r offer a ddefnyddir at ddau ddiben cyn cyhoeddi'r canllawiau'n ffurfiol. Cyhoeddir y canllawiau diwygiedig yn ddiweddarach eleni.
- 4.7 Cynhaliodd yr ASB wyth cwrs ar gyfer 240 o swyddogion gorfodi bwyd yr awdurdodau lleol yng Nghymru rhwng mis Medi 2012 a mis Mawrth 2013 i ategu'r canllawiau.

Argymhelliad 2

Rhaid i fusnesau bwyd fynd i'r afael â dulliau o reoli diogelwch bwyd, sydd wedi'u seilio'n glir iawn ar saith egwyddor allweddol HACCP, gan sicrhau bod yr egwyddorion hynny'n rhan greiddiol o'r modd y maent yn rhedeg eu busnes.

Y Rhaglen Gymorth Bwyd Mwy Diogel, Busnes Gwell

- 4.8 Lluniwyd y Rhaglen hon ddiwedd 2005 i gynorthwyo busnesau bwyd bach a chanolig i gydymffurfio â gofynion Erthygl 5 Rheoliad 852/2004.

Adolygiad o ba mor ddigonol yw pwerau cyfreithiol cyfredol y swyddogion gorfodi

- 4.9 Nod y gwaith hwn oedd gwella'r adnoddau ffurfiol sydd ar gael i'r swyddogion awdurdodedig i'w galluogi i asesu ac i orfodi cydymffurfiaeth â systemau rheoli diogelwch bwyd sy'n seiliedig ar HACCP yn effeithiol. Diwygiwyd y Rheoliadau Hylendid Bwyd yng Nghymru ym mis Mai 2012 i ganiatáu i'r swyddogion ddefnyddio Hysbysiadau Camau Unioni ym mhob sefydliad bwyd.

Argymhelliad 3

Dylid clustnodi adnoddau ychwanegol i sicrhau bod pob busnes bwyd yng Nghymru'n deall ac yn defnyddio dull HACCP o weithredu, a sicrhau bod ganddynt system effeithiol a gofnodir ar gyfer rheoli diogelwch bwyd, sy'n rhan annatod o'u diwylliant a'u harferion gweithio.

- 4.10 Ers yr achosion o *E.coli* O157 yn 2005, mae'r ASB wedi buddsoddi swm sylweddol o arian ac adnoddau staff i lunio ac i ddsbarthu deunydd cymorth y Rhaglen Bwyd Mwy Diogel, Busnes Gwell i fusnesau. Ym mis Ebrill 2013, cwblhawyd adolygiad mawr i sicrhau bod holl becynnau'r Rhaglen yn cydymffurfio â phrif negeseuon y canllawiau croeshalogi *E.coli*.
- 4.11 Ar ôl adolygu'r canllawiau sydd ar gael i fusnesau bach ynghylch rhoi egwyddorion HACCP ar waith, nodwyd bod angen cynorthwyo busnesau bach sy'n gweithgynhyrchu bwyd pan fyddant yn datblygu'u systemau rheoli diogelwch bwyd sy'n seiliedig ar HACCP. Mae'r ASB yn datblygu adnodd ar y we, "FyHACCP", a fydd yn tywys gweithredwyr busnesau bwyd gam wrth gam drwy broses glir a strwythuredig er mwyn iddynt lunio cynllun penodol o reolaethau diogelwch bwyd sy'n seiliedig ar HACCP ar gyfer eu busnesau nhw. Disgwylir i'r adnodd hwn gael ei lansio'n ddiweddarach eleni.
- 4.12 Mae'r ASB yng Nghymru wedi darparu arian ar gyfer prosiectau i wella cydymffurfiaeth â'r gofynion rheoli diogelwch bwyd.

Argymhelliad 4

Dylai egwyddorion sylfaenol y Cynllun Trwyddedu Cigyddion, a gyflwynwyd i ymateb i'r achosion o E.coli O157 a gafwyd yn 1996, arwain mesurau hylendid bwyd mewn busnesau sy'n prosesu cig amrwd a bwydydd parod nad ydynt wedi'u pacio.

- 4.13 Yn ychwanegol at y canllawiau i bob busnes sy'n trin a thrafod cig amrwd a bwydydd parod, fel y'u nodir yn argymhelliad 1, mae'r ASB wedi paratoi cyngor penodol i gigyddion. Mae'r cyngor hwn yn nodi'r camau ychwanegol y mae angen iddynt eu cymryd i reoli risgiau diogelwch bwyd yn effeithiol yn y busnesau hyn.
- 4.14 I roi mwy o gymorth i gigyddion, mae'r ASB wedi cynhyrchu DVD '*E. coli* O157 – A Butchers' Guide to Staying Safe'. Fe'i hanfonwyd at bob awdurdod lleol i'w ddsbarthu. Cafodd dros 9,000 o gopïau o'r DVD eu dosbarthu.
- 4.15 Ar wefan yr ASB, cyhoeddwyd cyngor penodol i'r awdurdodau lleol hefyd ynghylch gweithio gyda chigyddion i roi rheolaethau priodol ar waith.

Argymhelliad 5

Dylai'r Asiantaeth Safonau Bwyd adolygu ei chanllawiau cyfredol, a dylai fod yn rhagweithiol o safbwynt cynhyrchu canllawiau newydd lle gwelir anghenion.

- 4.16 Cynhaliwyd adolygiad o holl ganllawiau'r ASB i sicrhau eu bod yn gyfredol, yn gywir ac yn unol â'r canllawiau newydd ar groeshaloga y cyfeirir atynt yn argymhelliad 1. Yn 2012, cyhoeddwyd canllawiau newydd i'r awdurdodau lleol ynghylch cymeradwyo sefydliadau ac maent yn cynnwys gweithdrefn enghreifftiol ar gyfer atal dros dro a diddymu cymeradwyaeth er mwyn ymdrin ag achosion o ddiffyg cydymffurfiaeth.
- 4.17 Cafodd canllawiau'r ASB i'r Milfeddygon Swyddogol ynghylch pwyntiau rheoli hylendid mewn lladd-dai, sy'n sylfaen ar gyfer asesu systemau rheoli diogelwch bwyd y gweithredwyr, eu hadolygu a'u diwygio i sicrhau eu bod yn fwy eglur.

Argymhelliad 6

Dylai'r Asiantaeth Safonau Bwyd ddatrys y dryswch sy'n bodoli ymysg gweithredwyr busnesau bwyd ynghylch pa hylif(au) i'w defnyddio i atal croeshaloga o arwynebau ac offer.

- 4.18 Mae canllawiau'r ASB ar groeshaloga'n cynnwys cyngor penodol ynghylch y math o gynnyrch glanhau i'w ddefnyddio, yn enwedig o ran cydymffurfio â Safonau Prydeinig priodol, a'r sefyllfaoedd lle y dylid ei ddefnyddio.

Argymhelliad 7

Dylai cyrff rheoleiddio a gorfodi adolygu'n gyson y dewis a wneir i fabwysiadu agwedd gymodlon at orfodi busnesau bwyd unigol i gydymffurfio.

- 4.19 Mae canllawiau'r ASB ar groeshaloga'n cynnwys cyngor i'r swyddogion gorfodi am y pwerau y dylent ystyried eu defnyddio pan nad oes mesurau rheoli priodol ar waith i ddiogelu rhag croeshaloga. Tybir bod yr adolygiad o ba mor ddigonol yw'r pwerau cyfreithiol a'r camau dilynol i estyn Hysbysiadau Camau Unioni i bob busnes bwyd yng Nghymru yn ddatblygiad pwysig i sicrhau bod gan swyddogion gorfodi bwerau priodol i fynd i'r afael ag achosion o ddiffyg cydymffurfiaeth.
- 4.20 Mewn busnesau lle y mae'r ASB yn gyfrifol am roi'r rheolaethau swyddogol ar waith, cyflwynwyd system ym mis Hydref 2009 lle yr anfonir llythyron bob mis at Weithredwyr Busnesau Bwyd y safleoedd cig cymeradwy hynny ar draws y DU y

tybir eu bod 'yn destun pryder'. Os nad yw'r gweithredwr yn cymryd camau effeithiol i leihau'r risg i iechyd y cyhoedd, gellir anfon mwy o staff yr ASB yno (a chodi tâl amdanynt). Yn y pen draw, os na fydd y sefyllfa'n gwella, caiff cymeradwyaeth y gweithredwr ei adolygu a gellir ei thynnu'n ôl neu'i hatal dros dro. Cafodd y fenter hon ddylanwad mawr o ran gwella'r lefelau cydymffurfiaeth. Bellach, tybir bod 81.6% o'r busnesau'n cydymffurfio'n fras o'i gymharu â 64% ym mis Hydref 2009. Mae cyfran y busnesau sy'n destun pryder wedi gostwng o 9% yn 2009 i 3.2%. Ers mis Ionawr 2012, mae'r ASB wedi cyhoeddi enwau'r sefydliadau hynny sy'n destun pryder ar wefan yr ASB gan gynyddu'r wybodaeth sydd ar gael i ddefnyddwyr.

Argymhellion 8 – 14

Mae'r argymhellion hyn yn ymwneud ag arolygu cynlluniau HACCP, hyfforddi swyddogion sy'n gwirio cynlluniau HACCP, cadw cynlluniau HACCP yn ffeil arolygu'r busnes, arolygu heb rybudd, yr angen i swyddogion gorfodi roi 'baner goch' wrth ymyl materion sy'n peri pryder er budd y swyddog arolygu nesaf, yr angen i seilio penderfyniadau ynghylch hyder mewn dulliau rheoli ar dystiolaeth a'r angen i drafod â chyflogeion yn ystod arolygiadau.

- 4.21 Ym mis Mai 2009, anfonwyd llythyr at holl awdurdodau lleol y DU i'w hatgoffa o'u cyfrifoldebau yng ngoleuni adroddiad yr Ymchwiliad Cyhoeddus. Cafodd y Canllawiau Ymarfer Cyfraith Bwyd eu diwygio i gryfhau'r cyfeiriadau at y materion y bu i'r Ymchwiliad Cyhoeddus dynnu sylw atynt.
- 4.22 Ers mis Tachwedd 2009, darperir cwrs hyfforddi i swyddogion gorfodi cyfraith bwyd yr awdurdodau lleol ynghylch 'Gwerthuso Systemau Rheoli Diogelwch Bwyd yn Effeithiol'. Mae'n mynd i'r afael â'r holl faterion y bu i'r Ymchwiliad Cyhoeddus dynnu sylw atynt o ran arolygu busnesau bwyd.
- 4.23 Cafodd tri ar ddeg o awdurdodau lleol Cymru eu harchwilio, naill ai o ran gwaith gorfodi mewn sefydliadau cymeradwy (2009/10) neu o ran cydymffurfiaeth â gofynion HACCP Erthygl 5 Rheoliad 852/2004 (2010/11). Ymhellach, yn 2012/13, cychwynnodd yr ASB ar raglen dair blynedd o archwiliadau llawn sy'n rhoi sylw i argymhellion Pennington.
- 4.24 Cafodd y Llawlyfr Rheolaethau Swyddogol ei adolygu a'i ddiweddarau i adlewyrchu'r materion a danlinellwyd gan yr Ymchwiliad Cyhoeddus. Mae'r Llawlyfr hwn yn rhoi manylion am y tasgau, y cyfrifoldebau a'r dyletswyddau sy'n cael eu hysgwyddo gan staff yr ASB mewn sefydliadau cig cymeradwy.
- 4.25 Gan gychwyn ym mis Rhagfyr 2009, darparwyd rhaglen hyfforddi ynghylch cydymffurfio â gofynion HACCP a gorfodi i bob un o'r 1,150 o Filfeddygon Swyddogol ac Arolygwyr Hylendid Cig.

Argymhelliad 15

Yn rhan o'i Chynllun Archwilio neu'n ychwanegol ato, dylai'r Asiantaeth Safonau Bwyd ddatblygu dull o asesu sut y caiff arolygiadau hylendid bwyd eu cynnal gan awdurdodau lleol a sut y caiff cynlluniau HACCP a chynlluniau sydd wedi'u seilio ar HACCP eu hasesu.

- 4.26 Cafodd proses a phrotocolau'r ASB ar gyfer archwilio awdurdodau lleol eu hadolygu a'u diwygio i roi sylw i'r materion sy'n codi o Adroddiad yr Ymchwiliad. Yn eu plith mae:
- Rhoi mwy o bwyslais ar y canlyniadau i'r busnesau bwyd yn sgil gweithgareddau'r awdurdodau lleol;
 - Bwrw golwg fanylach dros weithdrefnau a chofnodion gweithgareddau/camau gweithredu'r awdurdodau lleol;
 - Ailstrwythuro'r cyfweiliadau â staff arolygu sy'n gweithio ar y rheng flaen i herio'r dulliau a'r technegau arolygu;
 - Cynnwys "ymweliadau dilysu" â busnesau uchel eu risg fel rhan o archwiliadau'r ASB i gadarnhau pa mor gywir yw cofnodion yr awdurdodau lleol ynghylch gweithgareddau a chamau gweithredu; y modd y mae gweithdrefnau perthnasol yr awdurdodau lleol yn cael eu rhoi ar waith; a pha mor effeithiol yw'r camau i roi'r rheolaethau swyddogol ar waith.
- 4.27 Mae'r ASB wedi cyhoeddi canllawiau sy'n ymwneud ag archwilio: [Gwneud i Bob Arolygiad Gyfrif: Cyngor Monitro Mewnol ar gyfer Rheolwyr Timau Gorfodi Cyfraith Bwyd a Bwyd Anifeiliaid Awdurdodau Lleol.](#)
- 4.28 Yn sgil yr archwiliadau a wnaed eisoes, cychwynnwyd ar raglen o archwiliadau llawn ac archwiliadau penodol yng Nghymru yn 2013. Roedd y rhaglen yn cynnwys gwaith dilynol o ran cynlluniau gweithredu'r awdurdodau lleol yn sgil Pennington.

Argymhelliad 16

Rhaid i fusnesau sy'n contractio i gyflenwi bwydydd risg uchel, megis cigoedd amrwd a chigoedd wedi'u coginio, i gyrrff yn y sector cyhoeddus fod yn destun archwiliadau hylendid bwyd annibynnol.

- 4.29 Er na all yr ASB fynnu bod archwiliadau annibynnol yn cael eu cynnal, cymerwyd camau i ddeall yn well y modd y mae'r sector cyhoeddus yn caffael bwyd ar hyn o bryd ac i nodi'r meysydd lle y gallai'r ASB gael mwy o ddylanwad. Cynhaliwyd adolygiad o'r modd y mae'r sector cyhoeddus yn caffael bwyd yn y DU a dangosodd fod y system yn dameidiog, yn enwedig o ran ysgolion ac ysbytai. Nodwyd bod gwefan Gwerth Cymru, 'Prynu i Gymru', yn enghraifft o arfer da. Mae'n tywys y rheini sy'n caffael yn y sector cyhoeddus drwy'r broses, gan gynnwys sut i asesu diogelwch bwyd pan fyddant yn dyfarnu contractau.

Cymerodd yr ASB ran ym menter Gwerth Cymru gyda Llywodraeth Cymru, ochr yn ochr â swyddogion caffael y sector cyhoeddus a'r awdurdodau lleol.

- 4.30 Mae'r ASB wedi tanlinellu pwysigrwydd caffael bwyd yn y sector cyhoeddus wrth lunio canllawiau ar gyfer sefydliadau gofal iechyd ynghylch lleihau'r risg y bydd grwpiau sy'n agored i niwed yn cael listeriosis. Caiff rhagor o ganllawiau'u paratoi ar gyfer y rheini sy'n caffael bwyd ar ran ysgolion i sicrhau bod bwyd mor ddiogel â phosibl yn y lleoliadau hyn.
- 4.31 O fis Tachwedd 2014, caiff cwmpas Deddf Sgorio Hylendid Bwyd (Cymru) 2013 ei estyn i gynnwys busnesau sy'n cyflenwi bwyd i fusnesau eraill. Caiff eu sgoriau hylendid bwyd eu harddangos yn y sefydliad a'u cyhoeddi ar wefan yr ASB. Bydd modd i swyddogion caffael y sector cyhoeddus gael gafael ar y wybodaeth hon i'w helpu i benderfynu ymhle i brynu bwyd.

Argymhelliad 24

Dylid archwilio ymarferoldeb adnabod gwartheg fferm y mae llawer o E.coli O157 ar eu carthion, fel dull posibl o leihau'r tebygolrwydd o ledaenu E.coli O157 i wartheg eraill.

- 4.32 I fynd i'r afael â'r argymhelliad hwn, cynhaliodd yr ASB weithdy ymchwil ym mis Tachwedd 2011 gydag arbenigwyr rhyngwladol yn y maes i bennu'r prif fylchau tystiolaeth yn y maes hwn. Ar sail yr hyn a ddysgwyd yn y gweithdy hwnnw, lluniwyd tendr agored a'i gyhoeddi ym mis Mawrth 2013 i wahodd cynigion i gyflawni ymchwil i ddeall mwy am ddeinameg gollwng *E.coli* O157 a'r modd y caiff ei drosglwyddo ac i bennu ymyriadau ar y fferm a allai atal y gadwyn fwyd rhag cael ei halogi a lleihau achosion o salwch ymhlith pobl. Yn sgil adolygiad gan gymheiriaid allanol, dewiswyd consortiwm ymchwil sy'n cael ei arwain gan Brifysgol Caeredin ac sy'n cynnwys gwyddonwyr blaenllaw o'r DU, yr Unol Daleithiau ac Awstralia i gyflawni rhaglen ymchwil dair blynedd. Cychwynnodd y prosiect amlddisgyblaeth hwn ar 1 Ionawr 2014 ac mae'n cynnwys nifer o becynnau gwaith allweddol a fydd yn sicrhau ein bod yn deall llawer mwy am y ffenomenon lle y mae gwartheg yn gollwng llawer o *E.coli*.

Y camau gweithredu a gynlluniwyd ac a gwblhawyd gan yr awdurdodau lleol

- 4.33 I asesu'r camau gweithredu a gynlluniwyd ac a gwblhawyd gan awdurdodau lleol Cymru, cynhaliwyd archwiliad penodol rhwng mis Tachwedd 2013 a mis Mawrth 2014, sef Ymateb Llywodraeth Leol yng Nghymru i Argymhellion yr Ymchwiliad Cyhoeddus i'r Achosion o *E.coli* O157 ym mis Medi 2005. Cyfyngwyd cwmpas yr archwiliad i'r argymhellion hynny sy'n berthnasol i wasanaethau gorfodi hylendid bwyd yr awdurdodau lleol.
- 4.34 Cafodd y wybodaeth a ddaeth i law gan bob un o'r 22 awdurdod lleol ei choladu a'i dadansoddi. Yna, dewiswyd pedwar awdurdod lleol cynrychioliadol i ymweld â nhw – Cyngor Gwynedd, Cyngor Bwrdeistref Sirol Merthyr Tudful, Cyngor Sir Penfro a Chyngor Bwrdeistref Sirol Rhondda Cynon Taf. Defnyddiwyd y

canfyddiadau, ynghyd â gwybodaeth o'r archwiliadau llawn a gynhaliwyd yn 2013 / 2014 mewn chwe awdurdod lleol, i lunio'r adroddiad hwn. Bydd adroddiad archwilio cryno yn cael ei gyhoeddi ar wahân. Yn gyffredinol, cafodd yr argymhellion hyn eu rhoi ar waith, ac eithrio mewn un awdurdod lleol. Ceir crynodeb o'r prif ganfyddiadau isod. Rhestrir cydymffurfiaeth yr awdurdodau lleol â phob un o'r argymhellion perthnasol yn Atodiad 2. Sylwer bod y canfyddiadau o ran argymhellion 9, 17 ac 19 wedi'u cadarnhau ym mhob un o'r awdurdodau lleol. Rydym wedi cadarnhau gweddill yr argymhellion yn y 10 awdurdod lleol y buom yn ymweld â nhw i'w harchwilio yn ystod 2013 a 2014.

Argymhelliad 3

Dylid clustnodi adnoddau ychwanegol i sicrhau bod pob busnes bwyd yng Nghymru'n deall ac yn defnyddio dull HACCP o weithredu, a sicrhau bod ganddynt system effeithiol a gofnodir ar gyfer rheoli diogelwch bwyd, sy'n rhan annatod o'u diwylliant a'u harferion gweithio.

Roedd pob un o'r awdurdodau lleol wedi rhoi'r argymhelliad hwn ar waith.

- 4.35 Mae'r ASB wedi darparu arian i'r awdurdodau lleol i'w cynorthwyo i helpu busnesau i ddeall Dadansoddi Peryglon a Phwyntiau Rheoli Critigol (HACCP) ac i sicrhau bod ganddynt systemau rheoli diogelwch bwyd wedi'u dogfennu. Mae'r awdurdodau lleol hefyd wedi defnyddio arian o ffynonellau eraill:

Astudiaeth Achos – Cyngor Bwrdeistref Sirol Merthyr Tudful

Mae Cyngor Bwrdeistref Sirol Merthyr Tudful wedi defnyddio arian o gronfa adfywio canol y dref. Cyflwynwyd cais am arian gan Ardal Gwella Busnes "Calon Fawr Merthyr Tudful" a, chyda'r arian hwnnw, cynigiwyd cymorth i bob busnes yn yr Ardal Gwella Busnes i wella'u sgoriau o dan y Cynllun Sgorio Hylendid Bwyd. Defnyddiwyd yr arian i lunio taflen gyhoedduswydd ac i ymweld â 28 busnes i roi hyfforddiant rheoli diogelwch bwyd iddynt.

- 4.36 Gan mwyaf, defnyddiwyd yr arian i ddarparu sesiynau hyfforddi 'un i un' ar gyfer busnesau bwyd ynghylch y gofynion rheoli diogelwch bwyd. Fe'u darparwyd gan staff sy'n cael eu cyflogi'n barhaol gan yr awdurdodau lleol mewn rhai achosion a chan staff o dan contract mewn achosion eraill. Yn 2009/10 bu modd i awdurdodau lleol Cymru ddarparu hyfforddiant rheoli diogelwch bwyd i 934 o fusnesau bwyd gydag arian gan yr ASB. Yn 2010/11 darparwyd hyfforddiant i 696 o fusnesau ac yn 2011/12 bu i 874 o fusnesau elwa arno.
- 4.37 Cynhaliodd nifer fach o'r awdurdodau lleol seminarau grŵp neu sesiynau galw heibio ar gyfer busnesau bwyd i hybu ac i egluro'r gofynion o ran rheoli diogelwch bwyd. Dywedodd rhai ohonynt iddynt ddefnyddio cylchlythyron i hyrwyddo egwyddorion ac arferion rheoli diogelwch bwyd. Cynhaliodd

awdurdodau eraill gyrsiau hyfforddi rheoli diogelwch bwyd ar gyfer cigyddion neu ddetholiad ehangach o fusnesau bwyd. Mewn achosion lle nad oedd gweithredwyr busnesau bwyd yn siarad Saesneg fel iaith gyntaf, defnyddiwyd cyfieithwyr.

Astudiaeth Achos – Cyngor Bwrdeistref Sirol Wrecsam a Chyngor Sir y Fflint

Yn 2013, cyflwynodd Cynghorau Wrecsam a Sir y Fflint gais ar y cyd i'r ASB a dyfarnwyd arian er mwyn iddynt gynorthwyo busnesau i reoli diogelwch bwyd. Bu iddynt gynnal hyfforddiant hylendid bwyd, gan gynnwys hyfforddiant rheoli diogelwch bwyd mewn Tsieineeg i bron i 100 o sefydliadau sy'n trin a thrafod bwyd. Roedd yr hyfforddiant yn cynnwys cyfarwyddiadau ynghylch defnyddio Bwyd Mwy Diogel, Busnes Gwell a'r gofynion HACCP.

Astudiaeth Achos – Cyngor Sir Powys

Yn 2013, dyfarnodd yr ASB arian i Gyngor Sir Powys er mwyn iddo gynnal arolwg samplu penodol ar gyfer 150 o fusnesau, gyda'r nod o gael sicrwydd ynghylch effeithiolrwydd eu systemau rheoli diogelwch bwyd. Rhoddwyd pwyslais arbennig ar asesu'u rheolaethau croeshalogi a'u systemau glanhau a diheintio.

- 4.38 Dywedodd nifer o'r awdurdodau lleol iddynt ddefnyddio arian o'u cyllidebau refeniw presennol i gynorthwyo busnesau i ddatblygu'u systemau rheoli diogelwch bwyd, yn ychwanegol at y gwaith a wnaed ganddynt fel rhan o'u rhaglenni gwaith arferol.

Astudiaeth Achos – Cyngor Bwrdeistref Sirol Rhondda Cynon Taf

Mae Cyngor Bwrdeistref Sirol Rhondda Cynon Taf yn gweithredu system atgyfeirio ar gyfer busnesau y mae angen cymorth ychwanegol arnynt i ddatblygu systemau rheoli diogelwch bwyd sy'n seiliedig ar HACCP a'u rhoi ar waith. Mae'r swyddogion yn nodi busnesau o'r fath pan fyddant yn cyflawni arolygiadau a gynlluniwyd a'u hatgyfeirio at swyddog arbenigol sy'n cyflawni rhaglen o ymweliadau hyfforddi un i un.

- 4.39 Dywedodd dau awdurdod lleol eu bod wedi ariannu swyddi ychwanegol ym maes gorfodi hylendid bwyd ers cyhoeddi adroddiad yr Athro Pennington. Dywedodd Cyngor Bwrdeistref Sirol Pen-y-bont ar Ogwr bod ganddo dair swydd ychwanegol a dywedodd Cyngor Caerdydd bod ganddo un swydd ychwanegol i hybu ac i sefydlu diwylliant rheoli diogelwch bwyd yn y safleoedd sy'n cael eu rhedeg gan yr awdurdod lleol ac i ddatblygu safonau gofynnol o ran caffael.

Astudiaeth Achos – Cyngor Sir Mynwy

Mae Cyngor Sir Mynwy wedi cyflwyno gwasanaeth newydd i roi cyngor i weithredwyr busnesau bwyd am hylendid bwyd a safonau bwyd ac mae'n codi tâl am y gwasanaeth hwn. Mae hyn yn ychwanegol at y camau i roi'r rheolaethau swyddogol ar waith.

Argymhelliad 4

Dylai egwyddorion sylfaenol y Cynllun Trwyddedu Cigyddion, a gyflwynwyd i ymateb i'r achosion o E.coli O157 a gafwyd yn 1996, arwain mesurau hylendid bwyd mewn busnesau sy'n prosesu cig amrwd a bwydydd parod nad ydynt wedi'u pacio.

Roedd pob un o'r awdurdodau lleol, ac eithrio un, wedi rhoi'r argymhelliad hwn ar waith.

- 4.40 Roedd y wybodaeth a ddarparwyd gan bob awdurdod lleol yn cadarnhau eu bod wedi cyflwyno gweithdrefnau arolygu a/neu *aide-memoire* sy'n nodi'n glir ei bod yn ofynnol i'r swyddogion werthuso pa mor ddigonol yw'r systemau rheoli diogelwch bwyd sy'n seiliedig ar HACCP a gwerthuso'r camau i wahanu cig amrwd a bwydydd parod pan fyddant yn arolygu busnesau bwyd.
- 4.41 Roedd canfyddiadau'r archwiliadau penodol a gynhaliwyd drwy ymweld â phedwar awdurdod lleol a chanfyddiadau'r archwiliadau llawn a gynhaliwyd eisoes mewn chwe awdurdod yn dangos bod pob awdurdod lleol, ac eithrio un, wedi rhoi'r argymhelliad hwn ar waith.

Argymhelliad 7

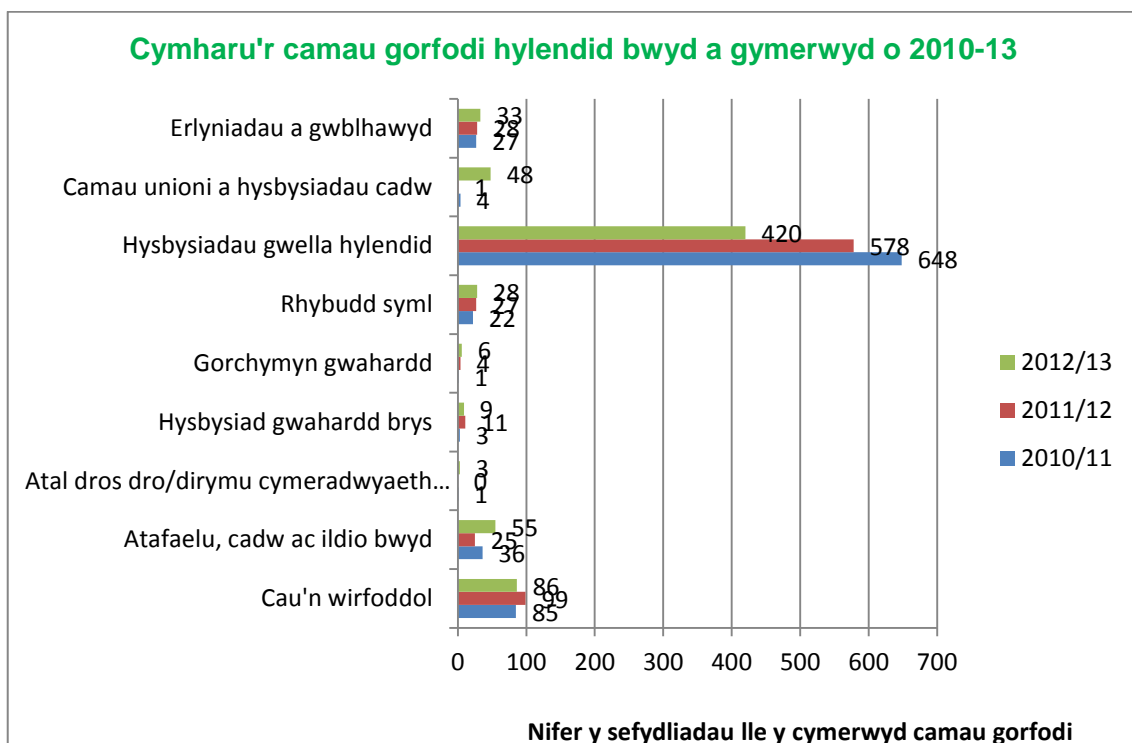
Dylai cyrff rheoleiddio a gorfodi adolygu'n gyson y dewis a wneir i fabwysiadu agwedd gymodlon at orfodi busnesau bwyd unigol i gydymffurfio.

Roedd mwyafrif yr awdurdodau lleol wedi rhoi'r argymhelliad hwn ar waith.

- 4.42 Mae nifer o ystyriaethau cymhleth yn gysylltiedig â gwaith gorfodi'r awdurdodau lleol. Ers 2012, y Swyddfa Rheoliadau Gwell (BRDO) sydd wedi llywio'r dull a ddefnyddir ganddynt pan fyddant yn cyflawni gwaith gorfodi. Mae'r egwyddorion hyn yn cynnwys "y Cynllun Prif Awdurdod" sy'n peri iddi fod yn ofynnol i'r awdurdodau lleol gytuno â'r Prif Awdurdod ar y camau gorfodi ar gyfer busnesau aml-safle, i sicrhau bod gwaith gorfodi'n gyson ar draws y DU.

- 4.43 Ar lefel leol, mae'r polisi gorfodi graddol a chymesur sy'n seiliedig ar risg sydd ar gael ac sydd ar waith yn ymgorffori'r gwerthoedd a rennir ac yn ategu cydymffurfiaeth â'r argymhelliad hwn.
- 4.44 Yn 2012/13, rhoddwyd gwybod am 13,358 o gamau gorfodi hylendid bwyd yng Nghymru, 12,670 o rybuddion ysgrifenedig a 688 o gamau gorfodi 'swyddogol' eraill. Mae hyn 4.3% yn is na 2011/12 (13,961), er bod cynnydd o ran rhai mathau o gamau gorfodi fel Hysbysiadau Camau Unioni a chamau i atafaelu, cadw ac ildio bwyd (ffigur 1). Ceir rhagor o wybodaeth yn [Adroddiad Blynyddol yr ASB am Waith Gorfodi Cyfraith Bwyd Awdurdodau Lleol y DU 1 Ebrill 2012 - 31 Mawrth 2013: Crynodeb o Ddata Cymru](#).
- 4.45 Ymhlith y datblygiadau pwysig ers cyhoeddi adroddiad yr Ymchwiliad Cyhoeddus mae'r camau i estyn y defnydd o Hysbysiadau Camau Unioni i bob sefydliad bwyd yng Nghymru. Cyn hynny, dim ond i sefydliadau y mae'n rhaid eu cymeradwyo o dan Reoliad 853/2004 yr oeddent yn berthnasol. Mae'r Hysbysiadau Camau Unioni'n sicrhau bod modd ymateb ar unwaith i liniaru risgiau i ddiogelwch bwyd.
- 4.46 Mae nifer y sefydliadau bwyd a gafodd Hysbysiad Gwella Hylendid yn 2012/13 wedi parhau i ddisgyn o'i gymharu â'r ddwy flynedd flaenorol. Serch hynny, cafwyd cynnydd ar yr un pryd yng nghyfran y sefydliadau bwyd sy'n cydymffurfio'n fras â'r gyfraith hylendid bwyd ac mae'r awdurdodau lleol wedi dangos eu bod yn parhau i ymrwmo i gynorthwyo busnesau bwyd lleol i wella.

Ffigur 1: Cymharu camau gorfodi hylendid bwyd 2010-2013



- 4.47 Bu i ganfyddiadau'r archwiliadau gadarnhau bod yr holl awdurdodau lleol wedi llunio polisiau gorfodi sy'n amlinellu'u dull gorfodi. Roedd y ffurflenni data blynyddol a gyflwynwyd i'r ASB yn dangos bod pob un o'r awdurdodau lleol, ac eithrio un, wedi defnyddio sancsiynau gorfodi ffurfiol i ymdrin â busnesau nad oeddent yn cydymffurfio yn 2011/12 a 2012/13. Nid yw'r ASB wedi cwblhau'i rhaglen dair blynedd o archwiliadau llawn eto a bydd yn parhau i gadarnhau'r camau gorfodi ffurfiol sy'n cael eu cymryd gan yr awdurdodau lleol.
- 4.48 Yn ystod yr ymweliadau â'r deg awdurdod lleol, canfuwyd eu bod yn mynd i'r afael â'r rhan fwyaf o'r materion yn foddhaol. Serch hynny, mewn pedwar awdurdod, roedd achosion lle na chafodd camau gorfodi'u dwysáu i ymdrin â busnesau nad oeddent yn cydymffurfio neu lle y cafwyd oedi.

Argymhelliad 8

Rhaid seilio gwaith arolygu cynlluniau HACCP ar waith archwilio.

Roedd pob un o'r awdurdodau lleol wedi rhoi'r argymhelliad hwn ar waith.

- 4.49 Mae'n ofynnol bod gan fusnesau bwyd systemau rheoli diogelwch bwyd sy'n seiliedig ar HACCP.
- 4.50 Mae'r awdurdodau lleol wedi cydweithio drwy Banel Technegol Diogelwch Bwyd Penaethiaid Iechyd yr Amgylchedd Cymru i ddatblygu gweithdrefnau ymyrraeth ac *aide-mémoire* arolygu sy'n eu hannog a'u cynorthwyo i seilio'u gwaith o arolygu systemau rheoli diogelwch bwyd sy'n seiliedig ar HACCP ar waith archwilio.
- 4.51 Mae'r *aides-mémoire* a'r gweithdrefnau ymyrraeth a ddarparwyd gan bob un o'r 22 awdurdod lleol yn dangos eu bod yn cydymffurfio â'r argymhelliad hwn, ac fe'i cadarnhawyd yn ystod pob un o'r ymweliadau archwilio.

Argymhelliad 9

Dylid datblygu darpariaeth o ran hyfforddiant er mwyn sicrhau bod gan bob swyddog yng Nghymru sy'n gwirio cynlluniau HACCP a chynlluniau sy'n seiliedig ar HACCP, gan gynnwys y sawl sy'n gyfrifol am oruchwylio gwaith y swyddogion hynny, y wybodaeth a'r sgiliau angenrheidiol.

Roedd pob awdurdod lleol wedi cydymffurfio'n llwyr neu'n gyffredinol â'r argymhelliad hwn. Lle y cafwyd hyd i eithriadau, roeddent yn achosion neilltuol.

- 4.52 Mae'r ASB wedi darparu hyfforddiant HACCP i reolwyr a swyddogion gorfodi yng Nghymru ers 2004. Cyrsiau tridiau ag arholiad oedd y rhain. Bu i eraill gwblhau cyrsiau hyfforddi a ddarparwyd gan ddarparwyr eraill neu gyrsiau

hyfforddi ar-lein. Mae sefydliadau academaidd hefyd yn darparu hyfforddiant HACCP manwl fel rhan o raglenni gradd ym maes iechyd yr amgylchedd.

- 4.53 Mae'r ASB hefyd wedi darparu digwyddiadau hyfforddiant diweddarau undydd i 590 o swyddogion awdurdodau lleol Cymru ers 2003, gan barhau i ategu egwyddorion rheoli diogelwch bwyd sy'n seiliedig ar HACCP ac i gefnogi camau i roi HACCP ar waith yn gyson mewn busnesau bwyd ledled Cymru.
- 4.54 Yn sgil cyhoeddi canllawiau'r ASB "*E.coli* O157: Rheoli Croeshalogi", cynhaliodd yr ASB wyth seminar undydd yn 2012/13 ar gyfer swyddogion gorfodi'r awdurdodau lleol. Daeth 240 o bobl i'r digwyddiadau hyn, gan gynnwys cynrychiolwyr o bob un o'r 22 awdurdod lleol a'r Awdurdod Iechyd Porthladd yng Nghymru.
- 4.55 Dangosodd y wybodaeth a ddarparwyd gan yr awdurdodau lleol fod mwyafrif llethol y swyddogion ar draws yr holl awdurdodau lleol wedi cael hyfforddiant HACCP a bod yr hyfforddiant hwnnw wedi'i achredu / ardystio gan mwyaf. Bydd yr ASB yn parhau i gydweithio â'r awdurdodau lleol i bennu'u blaenoriaethau hyfforddi ac i ddarparu hyfforddiant wedi'i deilwra i ateb eu gofynion.

Argymhelliad 10

Dylai Swyddogion Iechyd yr Amgylchedd gael copi o gynllun rheoli diogelwch bwyd/HACCP busnes adeg pob arolygiad, a dylid cadw'r copi yn ffeil arolygu'r busnes.

Roedd pob un o'r awdurdodau lleol, ac eithrio un, wedi cydymffurfio'n llwyr neu'n gyffredinol â'r argymhelliad hwn.

- 4.56 Bu i'r Athro Pennington egluro'r hyn a oedd ganddo mewn golwg o ran yr argymhelliad hwn, a hynny ar ôl iddo gydnabod goblygiadau ymarferol cadw cynlluniau rheoli diogelwch bwyd busnesau mewn ffeiliau. Dywedodd y byddai'n ddigonol i'r awdurdodau lleol gadw copi o brif bwyntiau system HACCP busnes bwyd, fel y Pwyntiau Rheoli Critigol.
- 4.57 Bu i'r wybodaeth a gasglwyd drwy ymweld â'r 10 awdurdod lleol (archwiliadau llawn ac archwiliadau penodol) gadarnhau eu bod wedi rhoi'r argymhelliad hwn ar waith yn gyffredinol. Yn ystod yr ymweliadau, canfuwyd bod tri awdurdod lleol wedi'i roi ar waith yn llwyr a bod chwech ohonynt wedi'i roi ar waith ym mwyafrif yr arolygiadau. Nid oedd modd i'r awdurdod sy'n weddill ddarparu tystiolaeth i ddangos ei fod wedi'i rhoi'r argymhelliad ar waith.

Argymhelliad 11

Dylai system o gofnodi materion, pryderon neu broblemau posibl fod yn arfer cyffredin, boed yn system sy'n golygu rhoi 'baner goch' wrth ymyl rhai dogfennau penodol neu'n system sy'n golygu rhoi nodiadau ar ffeiliau.

Roedd systemau yn eu lle ym mhob awdurdod lleol i alluogi'r swyddogion i nodi'r pryderon a oedd wedi codi mewn arolygiadau blaenorol, ac roedd y systemau hyn ar waith ym mhob un ond dau o'r awdurdodau.

- 4.58 Bu i'r wybodaeth a ddaeth i law gan yr awdurdodau lleol gadarnhau bod gan bob un ohonynt system i gofnodi pryderon neu broblemau posibl i ategu'r wybodaeth arall sy'n cael ei chadw mewn ffeiliau fel mater o drefn, a hynny er budd y swyddog arolygu nesaf. Mewn 14 awdurdod, roedd y systemau hyn wedi'u dogfennu'n glir yn eu gweithdrefnau.
- 4.59 Yn ystod yr ymweliadau safle, nodwyd achosion mewn nifer fach o awdurdodau lle nad oedd pryderon neu broblemau posibl wedi'u nodi'n amlwg, naill ai mewn dogfennau neu yng nghronfa ddata'r awdurdod, at sylw'r swyddog arolygu nesaf. Mewn dau awdurdod, nid oedd y systemau'n cael eu rhoi ar waith yn effeithiol. Gwnaed argymhellion i wella'r sefyllfa a bydd y manylion i'w cael yn yr adroddiad am yr archwiliadau penodol.

Argymhelliad 12

Wrth ystyried hyder mewn dulliau busnes o reoli diogelwch bwyd, dylid sicrhau bod penderfyniadau'n cael eu seilio ar dystiolaeth.

Roedd mwyafrif yr awdurdodau lleol wedi rhoi'r argymhelliad hwn ar waith.

- 4.60 Yn ystod yr ymweliadau â 10 awdurdod lleol, canfuwyd bod wyth ohonynt yn gallu rhoi tystiolaeth bod eu hasesiadau o hyder yn y systemau rheoli'n adlewyrchu canfyddiadau'r arolygiadau. Yn y ddau awdurdod lleol sy'n weddill, nodwyd achosion neilltuol lle nad oedd hyn yn wir.

Argymhelliad 13

Rhaid i bob arolygiad, boed yn gynradd neu'n eilaidd, fod yn arolygiad dirybudd oni cheir sefyllfa eithriadol lle mae amgylchiadau neu resymau penodol y gellir eu cyfiawnhau'n golygu bod ymweliad a drefnwyd ymlaen llaw'n angenrheidiol.

Roedd pob un o'r awdurdodau lleol wedi rhoi'r argymhelliad hwn ar waith.

- 4.61 Bu i'r wybodaeth a ddarparwyd gan yr awdurdodau lleol gadarnhau bod gan bob un ohonynt bolisi o gyflawni arolygiadau wedi'u rhaglenni heb rybudd, ac eithrio o dan amgylchiadau a ganiateir gan y Cod Ymarfer Cyfraith Bwyd. Yn ystod yr ymweliadau safle, cadarnhawyd bod arolygiadau'n digwydd heb rybudd, a bod unrhyw arolygiadau y rhoddir gwybod amdanynt ymlaen llaw yn briodol o ran yr eithriadau a ganiateir.

Argymhelliad 14

Rhaid i drafodaethau â'r sawl a gyflogir fod yn elfen gyffredin o ymweliadau arolygu hylendid bwyd.

Roedd pob un o'r awdurdodau lleol, ac eithrio un, yn gallu dangos ei fod wedi rhoi'r argymhelliad hwn ar waith.

- 4.62 Ar ôl cyhoeddi argymhellion Pennington yn 2009, bu i'r awdurdodau lleol ar draws Cymru adolygu'r modd yr oeddent yn casglu ac yn dogfennu gwybodaeth sy'n deillio o arolygiadau. Cafodd gweithdrefnau arolygu ac *aides-mémoire* eu hailgynllunio i roi sylw i argymhellion Pennington.
- 4.63 Bu i adolygiad o'r wybodaeth a ddarparwyd gan yr awdurdodau lleol, ynghyd â'r wybodaeth a gasglwyd yn ystod yr ymweliadau safle, gadarnhau bod 21 o'r awdurdodau lleol wedi rhoi'r argymhelliad hwn ar waith. Roedd un awdurdod lleol wedi gwneud rhyw ddarpariaeth i gofnodi trafodaeth â chyflogeion yn eu *aide-mémoire* ar gyfer siopau cigydd ac roedd wedi'i defnyddio ar gyfer rhai arolygiadau uchel eu risg, ond nid oedd y ddarpariaeth hon i'w gweld yn yr *aide-mémoire* a ddefnyddir i gofnodi gwybodaeth mewn sefydliadau eraill. Ymhellach, nid oedd yr awdurdod yn gallu rhoi tystiolaeth i ddangos ei fod wedi cynnal trafodaethau gyda chyflogeion na'i fod wedi cynnwys y gofyniad yn ei weithdrefnau arolygu wedi'u dogfennu.

Argymhelliad 17

Dylai fod gan bob sefydliad iechyd a gofal system effeithiol ar gyfer cysylltu â phersonél allweddol yn ystod oriau gwaith arferol a'r tu allan iddynt, yn ogystal â system effeithiol ar gyfer dosbarthu gwybodaeth bwysig.

Roedd pob un ond dau o'r awdurdodau lleol yn gallu dangos ei fod wedi rhoi'r argymhelliad hwn ar waith.

- 4.64 Mae'n bwysig bod trefniadau effeithiol ar waith i gyfathrebu â phersonél allweddol yn ystod oriau gwaith arferol a thu allan iddynt i sicrhau bod sefydliadau'n gallu ymateb yn effeithiol i achosion o glefydau heintus sy'n gysylltiedig â bwyd, a digwyddiadau bwyd eraill y mae angen ymateb iddynt ar unwaith.
- 4.65 Ym mis Mawrth 2014, cynhaliodd yr ASB ymarfer i brofi pa mor ddibynadwy yw trefniadau cyswllt brys yr awdurdodau lleol tu allan i oriau gwaith. Bu i'r ASB gysylltu â'r 22 awdurdod lleol a'r Awdurdod Iechyd Porthladd gan ddefnyddio manylion cyswllt a oedd wedi'u diweddarau'n ddiweddar a'u rhoi i'r ASB. Cafwyd ymatebion priodol gan 19 awdurdod cyn pen awr ar ôl cysylltu â nhw. O ran y pedwar awdurdod sy'n weddill, bu i ddau ohonynt ymateb cyn pen dwy awr a hanner, ond ni wnaeth dau o'r awdurdodau, sef Cyngor Dinas Casnewydd ac Awdurdod Iechyd Porthladd Abertawe, ymateb ar ddiwrnod yr ymarfer.

Argymhelliad 19

Dylai pob awdurdod lleol yng Nghymru adolygu ei bolisiau, ei weithdrefnau a'i systemau yn erbyn y materion a godir gan yr adroddiad hwn.

Roedd pob un o'r awdurdodau lleol, ac eithrio un, wedi rhoi'r argymhelliad hwn ar waith.

- 4.66 Yn 2011, gofynnodd yr ASB i'r awdurdodau lleol ddarparu'u cynlluniau gweithredu ar gyfer y gwaith a wnaed gan bob un ohonynt yng ngoleuni'r argymhelliad hwn, a hynny fel sylfaen ar gyfer ei ymateb i'r Prif Weinidog. Daeth cynlluniau gweithredu i law gan bob un o awdurdodau lleol Cymru, ac eithrio Cyngor Gwynedd, ond bu iddo ddarparu cynllun gweithredu yn ddiweddarach yn 2011.
- 4.67 Un o is-grwpiau Penaethiaid Iechyd yr Amgylchedd Cymru yw'r Panel Technegol Diogelwch Bwyd, ac fe aeth ati i lunio cyfres o bolisiau a gweithdrefnau a oedd yn rhoi sylw i argymhellion yr Athro Pennington. Fe'u darparwyd i bob un o awdurdodau lleol Cymru. Mae'r Panel Technegol hefyd wedi llunio polisi ynghylch ailymweld â sefydliadau bwyd sydd wedi cael sgôr o 0, 1 neu 2 o dan y Cynllun Sgorio Hylendid Bwyd.
- 4.68 Bu i'r ymweliadau â'r awdurdodau lleol hefyd gadarnhau bod pob un o'r awdurdodau lleol, ac eithrio Cyngor Gwynedd, wedi cyflawni adolygiadau cynhwysfawr o'u polisiau a'u gweithdrefnau ers cyhoeddi'r argymhellion. Ymhellach, roedd pob un ohonynt wedi mabwysiadu Polisi Ailymweld Cymru Gyfan. Cadarnhawyd bod y polisi ailymweld yn cael ei ddefnyddio'n effeithiol yn y rhan fwyaf o'r awdurdodau y bu'r ASB yn ymweld â nhw.

5. Y DIWEDDARAF AM WAITH YR AWDURDODAU LLEOL I REOLI YMYRIADAU AR SAFLEOEDD BWYD SYDD NEWYDD GOFRESTRU

Y Prif Ganfyddiadau

- Yn gyffredinol, roedd yr awdurdodau lleol yn gallu dangos bod trefniadau yn eu lle ganddynt i reoli ymyriadau hylendid bwyd ar safleoedd bwyd sydd newydd gofrestru. Hefyd, mae'r data a ddaeth i law yn cadarnhau bod nifer y safleoedd nad ydynt wedi'u sgorio wedi gostwng yn neilltuol ar draws Cymru. Mae hyn yn adlewyrchu'r gwelliannau a wnaed gan yr awdurdodau o ran rheoli a/neu gyflawni ymyriadau hylendid bwyd mewn busnesau newydd.
- Roedd y trefniadau i reoli ymyriadau safonau bwyd mewn busnesau newydd yn fwy amrywiol.
- Yn gyffredinol, nid oedd yr awdurdodau lleol yn gallu dangos eu bod yn rheoli ymyriadau hylendid bwyd na safonau bwyd mewn busnesau newydd mewn ffordd sy'n eu galluogi i fodloni'r argymhelliad yng nghanllawiau'r ASB ynghylch blaenoriaethu, arolygu a monitro mewnol.

- 5.1 Yn ei hadroddiad i'r Prif Weinidog yn 2011, ymrwymodd yr Asiantaeth Safonau Bwyd i archwilio sampl o waith yr awdurdodau lleol i reoli ymyriadau ar safleoedd bwyd sydd newydd gofrestru drwy goladu gwybodaeth gan holl awdurdodau lleol Cymru a phennu sampl cynrychioliadol i ymweld â nhw ar sail y wybodaeth honno.
- 5.2 Bryd hynny, dangosodd y ffigurau a ddaeth i law gan yr awdurdodau lleol nad oedd cyfanswm o 6.1% o'r safleoedd bwyd ar draws Cymru wedi'u sgorio h.y. busnesau newydd a oedd wedi cyflwyno ffurflenni cofrestru neu fusnesau a oedd wedi'u nodi drwy ddull arall fel busnesau nad oeddent wedi'u harolygu na chael asesiad i bennu'u sgôr risg. Roedd nifer y sefydliadau nad oeddent wedi'u sgorio yn amrywio'n fawr o'r naill awdurdod lleol i'r llall. Dywedodd wyth ohonynt fod o leiaf 9% o'r sefydliadau yn eu hardal heb eu sgorio a dywedodd 11 ohonynt fod llai na 3% o'r sefydliadau yn eu hardal heb eu sgorio.
- 5.3 Drwy adolygu'r wybodaeth a ddarparwyd gan yr awdurdodau lleol am nifer y sefydliadau bwyd heb eu sgorio yn 2012/13, bu modd cadarnhau bod y ganran wedi gostwng yn gyffredinol ar draws Cymru o 6.1% yn 2009/10 i 4% yn 2012/13. Mae hyn yn adlewyrchu'r ffordd y mae 14 o'r awdurdodau lleol wedi gwella'r modd y maent yn rheoli'u cronfeydd data o sefydliadau heb eu sgorio a/neu'n cyflawni ymyriadau mewn busnesau heb eu sgorio.
- 5.4 Dywedodd deuddeg awdurdod lleol fod llai na 3% o'u sefydliadau bwyd heb eu sgorio o'u cymharu ag 11 yn 2011. Roedd y gwelliant mwyaf i'w weld yn Sir Fynwy, lle y dywedwyd bod canran y sefydliadau heb eu sgorio wedi gostwng o 21% i 0.5%. Ar ôl cyhoeddi adroddiad 2011, rhoddodd yr awdurdod wybod i'r

ASB mai gwall o ran adroddiadau'r gronfa ddata oedd i gyfrif am y ffigur uchel a roddwyd yn flaenorol a bod y gwall hwnnw bellach wedi'i gywiro. Cynhaliwyd archwiliad llawn o'r awdurdod yn 2013 a bu modd i'r ASB gadarnhau bod systemau yn eu lle yn yr awdurdod i reoli ymyriadau mewn busnesau newydd yn effeithiol.

- 5.5 O ran yr awdurdodau lleol sy'n weddill, roedd canran y sefydliadau heb eu sgorio wedi aros yn gyson mewn un ohonynt ac wedi cynyddu mewn saith ohonynt. Dim ond dau awdurdod a roddodd wybod bod dros 9% o'r busnesau yn eu hardal heb eu sgorio, o'u cymharu ag wyth yn 2011. Cafwyd gwybod bod nifer y busnesau heb eu sgorio wedi cynyddu'n sylweddol yng Nghyngor Sir Ceredigion, lle'r oedd 165 o gyfanswm o 1,212 (13.6%) heb eu sgorio, ac yn Ninas a Sir Abertawe, lle'r oedd 229 o 2,148 (10.7%) heb eu sgorio. Bu i'r ddau awdurdod gydnabod y sefyllfa a chadarnhau bod trefniadau yn eu lle i fynd i'r afael â'r sefyllfa yn ystod 2014/15.
- 5.6 Yn 2014, cynhaliodd yr ASB archwiliad penodol o'r modd y mae'r awdurdodau lleol yn rheoli ymyriadau hylendid bwyd a safonau bwyd ar safleoedd sydd newydd gofrestru. Cafodd y wybodaeth a ddaeth i law gan bob un o'r 22 awdurdod lleol ei choladu a'i dadansoddi. Dewiswyd pedwar awdurdod lleol i ymweld â nhw. Cyhoeddir adroddiad cryno ar wahân i roi manylion y canfyddiadau a'r argymhellion, ond dyma'r prif ganfyddiadau:
- O chwilio gwefannau'r awdurdodau lleol, cafwyd cadarnhad bod pob un ohonynt yn hyrwyddo'r angen i gofrestru busnesau bwyd newydd.
 - Roedd pob un o'r awdurdodau wedi cynnwys cyfeiriad penodol at fusnesau newydd yn eu dogfennau cynllunio gwasanaeth. Roedd y rhan fwyaf o'r awdurdodau wedi datblygu nifer o wahanol fentrau i roi cyngor i fusnesau am hylendid bwyd. Yn eu plith roedd datblygu pecynnau cyngor i fusnesau newydd, darparu hyfforddiant hylendid bwyd a rhoi hyfforddiant i weithredwyr busnesau newydd ym maes rheoli diogelwch bwyd. Ar y cyfan, roedd cyngor am safonau bwyd yn cael ei roi ar ffurf taflenni gwybodaeth neu gyngor ar lafar yn ystod ymyriadau.
 - Roedd tri ar ddeg awdurdod lleol wedi nodi nifer y busnesau heb eu sgorio yn eu rhaglenni ymyrraeth. Roedd saith ohonynt wedi nodi bod ffigurau'r busnesau heb eu sgorio yn eu rhaglenni yn amcangyfrif o nifer y busnesau newydd y gallai fod angen eu harolygu ar sail data'r flwyddyn flaenorol. Fodd bynnag, roedd ffigurau'r chwe awdurdod arall yn dangos cyfanswm y busnesau heb eu sgorio ar ddechrau'r flwyddyn. Nid oedd y naw awdurdod sy'n weddill wedi cynnwys unrhyw ffigurau am fusnesau heb eu sgorio / busnesau newydd yn eu rhaglenni ymyrraeth.
 - Roedd y wybodaeth a ddarparwyd gan 18 awdurdod lleol yn dangos eu bod yn rheoli ymyriadau hylendid bwyd mewn busnesau newydd drwy ddefnyddio dull sy'n seiliedig ar risg. O ran safonau bwyd, dim ond 11 awdurdod a oedd wedi nodi eu bod yn blaenoriaethu ymyriadau mewn busnesau newydd ar sail risg. Fodd bynnag, lle'r oedd yr awdurdodau lleol wedi darparu cofnodion am ymyriadau mewn busnesau newydd, roedd tystiolaeth ym mhob achos fod

busnesau bwyd is eu risg yn cael eu harolygu cyn busnesau uwch a/neu ganolig eu risg o ran hylendid bwyd a safonau bwyd.

- Lle'r oedd cofnodion ymyriadau hylendid bwyd mewn busnesau newydd wedi'u darparu, roedd y wybodaeth yn dangos bod sgoriau risg wedi'u pennu yn sgil arolygiadau sylfaenol ym mhob un ond dau o'r awdurdodau hynny. Roedd cofnodion ymyriadau safonau bwyd mewn busnesau newydd yn cadarnhau bod sgoriau risg saith awdurdod wedi'u pennu yn sgil arolygiadau. Dywedodd pum awdurdod iddynt bennu sgôr risg nifer o'u busnesau newydd heb gyflawni arolygiad. O ran yr awdurdodau sy'n weddill, nid oedd y wybodaeth a ddarparwyd yn dangos yn glir pa ddull a ddefnyddir ganddynt.
- Bu i'r wybodaeth a ddarparwyd gan yr awdurdodau lleol ynghylch awdurdodiadau a chymwysterau'r swyddogion gadarnhau bod swyddogion a chanddynt gymwysterau ac awdurdodiadau priodol wedi cyflawni ymyriadau mewn busnesau newydd yn gyffredinol.
- Roedd 15 awdurdod lleol wedi cyflwyno mesurau perfformiad mewnol yn eu cynlluniau gwasanaeth o ran arolygu hylendid bwyd mewn busnesau newydd a busnesau heb eu sgorio, ac roedd mesurau o'r fath ar waith mewn 12 awdurdod o ran safonau bwyd. Fodd bynnag, lle'r oedd y mesurau hyn yn bodoli, nid oeddent ar y cyfan yn gysylltiedig â gofyniad y Canllawiau Ymarfer Cyfraith Bwyd am i fusnes gael ei arolygu cyn pen 28 diwrnod ar ôl i'r awdurdod ddod i wybod ei fod yn masnachu. Roedd Cyngor Sir Mynwy'n monitro'i berfformiad yn erbyn y gofyniad 28 diwrnod.
- Roedd hi'n amlwg o'r wybodaeth a ddarparwyd gan yr awdurdodau lleol nad oeddent ar y cyfan yn cofnodi'r dyddiad yr oeddent yn dod i wybod bod busnes yn masnachu. Oherwydd nad yw'r awdurdodau'n cadw cofnod o'r dyddiad y maent yn dod i wybod bod busnes yn masnachu, mae sawl her yn codi o ran monitro perfformiad y gwasanaeth.
- Dangosodd pob un o'r awdurdodau y bu'r ASB yn ymweld ag ef bod modd iddo ddefnyddio'i systemau, gan gynnwys ei gronfeydd data, i gasglu'r wybodaeth hon a pharatoi adroddiadau amdani yn y dyfodol.

6. Y DIWEDDARAF AM Y CYNIGION I SGORIO'R MODD Y MAE HOLL AWDURDODAU LLEOL CYMRU'N GORFODI'R GYFRAITH BWYD AR SAIL CYLCH TAIR BLYNEDD

- 6.1 Mae archwilio gwasanaethau gorfodi cyfraith bwyd a bwyd anifeiliaid yr awdurdodau lleol yn rhan o drefniadau'r ASB i ddiogelu defnyddwyr yn well ac i godi'u hyder o ran bwyd a bwyd anifeiliaid. Mae'r trefniadau hyn yn cydnabod mai awdurdodau unedol Cymru sy'n gyfrifol am orfodi cyfraith bwyd a bwyd anifeiliaid y DU o ran diogelwch bwyd, hylendid bwyd, cyfansoddiad bwyd, labeli, a bwyd a bwyd anifeiliaid wedi'u mewnfario.
- 6.2 Yn unol â'r ddeddfwriaeth Ewropeaidd ynghylch y rheolaethau swyddogol a ddefnyddir i gadarnhau cydymffurfiaeth â'r gyfraith bwyd a bwyd anifeiliaid, mae'n ofynnol i'r awdurdodau cymwys gyflawni archwiliadau mewnol neu drefnu i archwiliadau allanol gael eu cyflawni. Diben yr archwiliadau hyn yw cadarnhau a yw'r rheolaethau swyddogol sy'n gysylltiedig â'r gyfraith bwyd a bwyd anifeiliaid yn cael eu rhoi ar waith yn effeithiol. I gyflawni'r gofyniad hwn, mae'r ASB, sef awdurdod cymwys canolog y DU o ran y gyfraith bwyd a bwyd anifeiliaid, wedi sefydlu trefniadau archwilio allanol.
- 6.3 Rhoddwyd pŵer i'r ASB bennu safonau gwasanaethau gorfodi cyfraith bwyd a bwyd anifeiliaid yr awdurdodau lleol, eu monitro a'u harchwilio gan Ddeddf Safonau Bwyd 1999 a Rheoliadau Rheolaethau Swyddogol ar Fwyd Anifeiliaid a Bwyd (Cymru) 2009.
- 6.4 Yn ei hadroddiad i'r Prif Weinidog yn 2011, ymrwymodd yr ASB i ddatblygu ymhellach gynigion i sgorio'r modd y mae holl awdurdodau lleol Cymru'n gorfodi'r gyfraith bwyd ar sail cylch tair blynedd, a hynny i sicrhau bod canfyddiadau archwiliadau'r awdurdodau lleol yn fwy tryloyw a hygyrch.
- 6.5 Ym mis Hydref 2011, bu i'r ASB yng Nghymru ymgynghori ar gynigion i roi "sgôr" ar ffurf bandiau i wasanaethau gorfodi cyfraith bwyd a bwyd anifeiliaid yr awdurdodau lleol i sicrhau bod canfyddiadau archwiliadau'r awdurdodau lleol yn fwy tryloyw a hygyrch.
- 6.6 Yn eu hadborth, dywedodd yr awdurdodau lleol eu bod yn teimlo bod y bandiau'n rhy syml, bod perygl y byddent yn camliwio perfformiad yr awdurdodau lleol ac yn camarwain rhanddeiliaid, y byddai'n gost ychwanegol i'r awdurdodau lleol, ac y gallai ddigalonni ymhellach y timau sy'n allweddol i'r gwaith o orfodi'r gyfraith bwyd a bwyd anifeiliaid. Roeddent yn teimlo na fyddai'r cynllun, fel y'i cynigiwyd yn wreiddiol, yn ychwanegu unrhyw werth at y gwaith.
- 6.7 Ystyriwyd llunio cynllun a fyddai'n ateb y gofynion o ran eglurder a thryloywder, yn sicrhau na fyddai materion cymharol gymhleth yn cael eu gorsymleiddio, ac yn rhoi sylw arbennig i berfformiad yn y dyfodol yn ogystal ag ystyried perfformiad hanesyddol. O ganlyniad i hynny, lluniwyd cynllun sgorio naratif ac fe'i profwyd gan ddefnyddio tystiolaeth a gasglwyd o'r archwiliadau a wnaed yn y ddau awdurdod peilot.

- 6.8 Ym mis Tachwedd 2013, cyflwynwyd adroddiad i Fwrdd yr ASB am ganlyniadau'r archwiliadau peilot a'r cynigion i gyflwyno cynllun naratif.
- 6.9 Penderfynwyd y dylid profi'r cynigion ymhellach gan ddefnyddio canlyniadau'r chwe archwiliad llawn cyntaf. Mae'r gwaith hwn yn dal i fynd rhagddo a bwriedir i Fwrdd yr ASB drafod y cynigion terfynol ym mis Medi 2014.

7. Y DIWEDDARAF AM GYNNIG YR ASIANTAETH SAFONAU BWYD I HWYLUSO AC I LETYA CRONFA DDATA'R AWDURDODAU CARTREF

- 7.1 Yn 2008, cyflwynodd y Swyddfa Gwell Rheoleiddio Lleol (LBRO), y Swyddfa Rheoliadau Gwell (BRDO) erbyn hyn, y Cynllun Prif Awdurdod. Mae'r cynllun yn gyfle i fusnesau ffurfio partneriaeth a gydnabyddir yn gyfreithiol ag un awdurdod lleol sy'n darparu cyngor cadarn a dibynadwy i awdurdodau eraill ei ystyried pan fyddant yn cyflawni arolygiadau neu'n ymdrin â diffyg cydymffurfiaeth. Amcanion y cynllun yw cwtogi ar fiwrocratiaeth a hybu twf economaidd drwy well rheoleiddio lleol.
- 7.2 Y Cynllun Awdurdod Cartref oedd rhagflaenydd y Cynllun Prif Awdurdod. Mae rhai busnesau wedi dewis parhau â'r berthynas lai ffurfiol â'r awdurdodau lleol o dan drefn yr Awdurdod Cartref yn hytrach nag ymrwymo i'r Cynllun Prif Awdurdod.
- 7.3 Yn sgil diddymu'r corff Rheoleiddio Llywodraeth Leol a oedd yn gyfrifol am gronfa ddata'r Awdurdodau Cartref, roedd awdurdodau lleol Cymru'n pryderu y byddent yn colli'r adnodd gwerthfawr hwn. Yn ei hadroddiad i'r Prif Weinidog yn 2011, ymrwymodd yr ASB i gynorthwyo awdurdodau lleol Cymru drwy hwyluso a lletya cronfa ddata'r Awdurdodau Cartref (pan fyddai Rheoleiddio Llywodraeth Leol yn rhoi'r gorau i gyflawni'r swyddogaeth hon).
- 7.4 Ers cyhoeddi adroddiad 2011, mae'r Swyddfa Rheoliadau Gwell, Sefydliad Siartredig Iechyd yr Amgylchedd (CIEH) a'r Sefydliad Safonau Masnach (TSI), fel rhan o 'Gyd-ddatganiad Ymrwymiad', wedi cwblhau'r gwaith o drosglwyddo cronfa ddata'r Awdurdodau Cartref i blatfform 'InterLink' y Sefydliad Safonau Masnach, gan sicrhau dyfodol cynaliadwy i'r gronfa ddata.
- 7.5 Yng ngoleuni'r datblygiadau hyn, nid oes angen i'r ASB gymryd unrhyw gamau pellach.

8. CYLLID YR AWDURDODAU LLEOL AR GYFER DIOGELWCH BWYD (CYMHARU'R ASESIAD WEDI'I SEILIO AR DDANGOSYDDION Â'R GWARIANT REFENIW NET)

- 8.1 Yn ei hadroddiad i'r Prif Weinidog yn 2011, bu i'r ASB argymhell y dylid annog awdurdodau lleol Cymru i ariannu timau gorfodi'r gyfraith bwyd ar lefel nad yw'n is na'r dyraniad enwol ar gyfer y gwasanaeth hwn. Ymhellach, bu iddi argymhell y dylai'r ASB fynd ati bob blwyddyn i gyhoeddi cymhariaeth o'r Asesiad wedi'i Seilio ar Ddangosyddion a'r Gwariant Refeniw Net gan awdurdodau lleol Cymru ar orfodi'r gyfraith bwyd.
- 8.2 Bu i Lywodraeth Cymru dderbyn yr argymhelliad hwn yn rhannol – “Ystyriwn y gellid gweld “annog” fel rhyw fath o ‘orfodaeth drwy’r drws cefn’. Fodd bynnag, hoffem weld awdurdodau lleol yn gwario’u dyraniadau’n gyfan gwbl ar ddiogelwch bwyd ond hoffem archwilio sut orau i gyflawni hyn. Rydym yn cynnig ystyried y mater ymhellach yng nghyd-destun y trafodaethau yr ydym ar hyn o bryd yn eu cynnal gydag awdurdodau lleol ar sut i gyflwyno mwy o gydweithio yn y gwaith o weinyddu a chyflawni gwasanaethau iechyd amgylcheddol.”
- 8.3 Ni roddwyd ar waith yr argymhelliad yn adroddiad yr ASB i'r Prif Weinidog yn 2011 y dylid cyhoeddi cymhariaeth o'r Asesiad wedi'i Seilio ar Ddangosyddion a'r Gwariant Refeniw Net gan awdurdodau lleol Cymru ar orfodi'r gyfraith bwyd.
- 8.4 Ar ôl i Lywodraeth Cymru gyhoeddi'r adroddiad yn 2012, mynegodd Cyfarwyddwyr Diogelu'r Cyhoedd Cymru bryderon ynghylch cywirdeb y data am Wariant Refeniw Net yr awdurdodau lleol. Erbyn hyn, derbynnir mai'r rhain yw'r data mwyaf priodol.
- 8.5 Diogelwch bwyd yw un o'r meysydd gwasanaeth enwol a elwir yn Asesiadau wedi'u Seilio ar Ddangosyddion sy'n rhan o'r Asesiad o Wariant Safonol. Defnyddir Asesiadau o Wariant Safonol i gyfrifo Grant Cynnal Refeniw yr awdurdodau lleol.
- 8.6 Ar ddiwedd pob blwydd, mae'r awdurdodau lleol yn darparu adroddiadau am eu gwariant ym maes diogelwch bwyd ar ffurf Gwariant Refeniw Net. Yn Atodiad 3, darperir ffigurau incwm a gwariant (Asesiad wedi'i Seilio ar Ddangosyddion a Gwariant Refeniw Net) pob awdurdod lleol dros y tair blynedd diwethaf, ynghyd â ffigurau Asesiadau wedi'u Seilio ar Ddangosyddion 2013/14.
- 8.7 Yn 2012/13, roedd cyfanswm y Gwariant Refeniw Net ar ddiogelwch bwyd yng Nghymru £769,000 (6%) yn is na'r ddarpariaeth enwol yn yr Asesiad o Wariant Safonol. Mae hyn yn gyson â'r flwyddyn flaenorol. Fodd bynnag, yn 2010/11, roedd y gwariant refeniw net ddim ond £239,000 (2%) yn is na'r Asesiad o Wariant Safonol.
- 8.8 Yn 2012/13, rhoddodd 18 awdurdod lleol wybod bod eu Gwariant Refeniw Net yn is na'r Asesiad wedi'i Seilio ar Ddangosyddion, gyda saith awdurdod yn dweud bod eu gwariant dros 30% yn is na'r Asesiad wedi'i Seilio ar Ddangosyddion. Yn ystod yr un cyfnod, dywedodd dau awdurdod fod eu

Gwariant Refeniw Net yn sylweddol uwch na'r Asesiad wedi'i Seilio ar Ddangosyddion.

- 8.9 Fodd bynnag, o ddadansoddi'r data am y Gwariant Refeniw Net, o'i gymharu â'r data a gyflwynwyd fel rhan o'r ymarfer archwilio penodol, fe welir bod anghysondebau o ran y wybodaeth a roddwyd gan yr awdurdodau lleol i Lywodraeth Cymru.
- 8.10 Mae'n bwysig bod y wybodaeth am yr adnoddau a ddefnyddir yn eglur ac yn dryloyw a bydd yr ASB yn cydweithio â'r awdurdodau lleol i ddatblygu dull o bennu'r gwariant ar orfodi hylendid bwyd, safonau bwyd a'r gyfraith bwyd anifeiliaid ac adrodd arno, ac i gytuno ar y dull hwnnw.

9. YR ARFERION GORAU A BENNWDYD YN SGIL YR ADOLYGIAD O'R MODD Y CAIFF Y RHEOLAETHAU SWYDDOGOL EU RHOI AR WAITH

- 9.1 Yn 2011, sefydlodd yr ASB raglen waith i adolygu'r dull a ddefnyddir gan awdurdodau lleol ac awdurdodau iechyd porthladdoedd y DU i roi'r rheolaethau swyddogol ar fwyd a bwyd anifeiliaid ar waith, ac i ystyried y posibilrwydd o wella'r dull hwnnw. Fel rhan o'r adolygiad, casglwyd tystiolaeth:
- i bennu'r arferion sylfaenol a ddefnyddir ar hyn o bryd ac i nodi a meintioli effaith newidiadau sy'n deillio o systemau gweithredu amgen;
 - i ddeall sut y mae'r trefniadau gweithredu hyn yn newid o ganlyniad i'r toriadau i gyllidebau'r awdurdodau lleol a'r newidiadau i flaenoriaethau'r Llywodraeth.
- 9.2 Comisiynwyd prosiect ymchwil hefyd i gyfrannu at y rhaglen. Fe'i cyflawnwyd ar ffurf astudiaethau achos i gofnodi'r modd yr oedd detholiad o 30 awdurdod yn rhoi'r rheolaethau swyddogol ar waith. Roedd y prosiect yn gyfle i greu darlun manylach o'r modd y caiff y rheolaethau swyddogol eu rhoi ar waith, gan gynnwys y systemau ategol sydd eu lle, h.y. modelau gweithredu a data am adnoddau a chostau gweithgareddau o fewn y systemau.
- 9.3 Daeth sawl thema gyffredin i'r amlwg yng nghanfyddiadau'r rhaglen hon, sef:
- Cydweithio a dull system gyfan o fynd i'r afael â diogelwch bwyd – roedd hi'n ymddangos bod awdurdodau unedol llai yn gweithio'n well na strwythurau dwy haen. Roedd cefndir a diddordebau'r aelod/deiliad portffolio yn cael dylanwad pwysig ar lefel y diddordeb mewn bwyd ar y lefelau llywodraethu uchaf;
 - Roedd y staff sy'n cyflawni'r rheolaethau swyddogol ar safonau bwyd a hylendid bwyd wedi'u huno mewn sawl awdurdod, ac mewn awdurdodau eraill roedd staff wedi'u symud i ehangu'u profiadau ac i ddatblygu'u harbenigedd er mwyn iddynt allu dirprwyo ar draws y ddau faes. Roedd gwaith safonau bwyd wedi dioddef mwy yn sgil y toriadau na gwaith hylendid bwyd, ac roedd safonau'r gwaith samplu wedi dirywio'n arbennig.
 - Ym maes hylendid, roedd y dulliau gwaith arloesol yn canolbwyntio i raddau helaeth ar wella cydymffurfiaeth, fel prosiectau sector-benodol, ac ym maes safonau, roeddent yn canolbwyntio ar samplu bwyd wedi'i fewnforio ar sail gwybodaeth. Roedd rhai awdurdodau wedi arloesi ar draws y gwasanaeth cyfan, gan newid y modd yr oeddent yn rhoi'r rheolaethau swyddogol ar waith yn sylfaenol. Dywedodd yr awdurdodau fod cyllid yr ASB yn hollbwysig i hybu'r gwaith hwn;
 - Roedd y Cynllun Sgorio Hylendid Bwyd yn ffordd dda o gymell cynghorwyr i sylweddoli pa mor bwysig yw diogelwch bwyd, ac roedd y camau i ddatblygu'r cynllun wedi helpu i ddymchwel y rhwystrau rhwng yr ASB a'r awdurdodau lleol. Roedd yr awdurdodau hefyd wedi croesawu'r arian grant i sicrhau bod modd trosglwyddo'n brydlon ac yn gymwys i'r cynllun;

- Roedd incwm yn gyfran sylweddol o gyllideb rhai o'r awdurdodau y bu'r ASB yn ymweld â nhw, ond grantiau oedd y brif ffynhonnell incwm yn gyffredinol, ac yna tystysgrifau allforio a derbyniadau am ddarparu hyfforddiant i fusnesau. Nid oedd cymhelliad i'r awdurdodau gynhyrchu incwm gan fod y dyraniad referniw'n cael ei dorri i wneud iawn amdano;
 - Tybiwyd y gallai'r ASB gydweithio mwy â'r awdurdodau lleol, yn enwedig i hybu cysondeb o ran cyngor a chanllawiau i lenwi'r bwch yn sgil diddymu LACORS/LGR.
- 9.4 Yn 2013, cafodd Bwrdd yr ASB adroddiad am ganfyddiadau'r adolygiad o'r modd y caiff y rheolaethau swyddogol eu rhoi ar waith. Cydnabu'r Bwrdd gyfraniad gwerthfawr yr awdurdodau lleol o ran datblygu'r sylfaen dystiolaeth a bu'n trafod y canfyddiadau a oedd wedi dod i'r amlwg ar lefel uchel. Er bod y system bresennol yn dal i fod dan bwysau, roedd y dystiolaeth yn dangos yn gyffredinol fod modd i'r awdurdodau lleol ddarparu'r gwasanaeth. Bu i Fwrdd yr ASB gadarnhau pwysigrwydd strategol y camau i roi'r rheolaethau swyddogol ar waith a'r berthynas rhwng yr ASB a'r awdurdodau lleol. Cyhoeddir yr arferion da a bennwyd yn ystod yr adolygiad ar wefan yr ASB.

10. Y CANFYDDIADAU CYFFREDINOL YNGHYLCH Y MODD Y CAIFF Y RHEOLAETHAU SWYDDOGOL AR HYLENDID BWYD EU RHOI AR WAITH

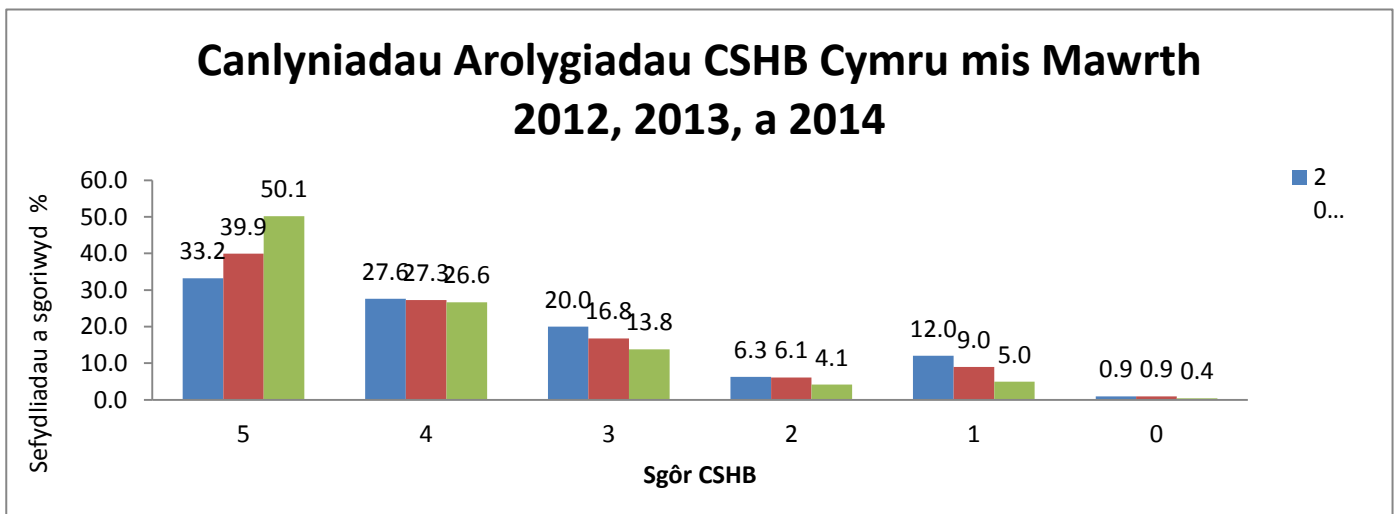
Y Prif Ganfyddiadau

- Yn gyffredinol, mae'r rheolaethau swyddogol ar hylendid bwyd yn cael eu rhoi ar waith yng Nghymru yn unol â gofynion a chanllawiau'r ASB.
- Mae'r awdurdodau lleol yn rhoi blaenoriaeth i ymyriadau hylendid bwyd mewn sefydliadau uwch eu risg ac mae cydymffurfiaeth y busnesau hyn wedi gwella'n sylweddol. Fodd bynnag, mae dull yr awdurdodau lleol o fynd i'r afael â sefydliadau bwyd is eu risg yn fwy amrywiol.
- Gyda chymorth arian ychwanegol gan yr ASB, mae'r awdurdodau lleol wedi mynd ati i gynorthwyo busnesau bwyd i gydymffurfio â'r gyfraith ac maent wedi dangos eu bod yn defnyddio'r holl ddulliau gorfodi i sicrhau cydymffurfiaeth.
- Gan fod yr awdurdodau lleol, yr ASB a Llywodraeth Cymru wedi cydweithio, cafwyd cryn lwyddiant o ran galluogi defnyddwyr i wneud dewisiadau gwybodus ynghylch ble i fwyta allan ar sail sgoriau hylendid sefydliadau bwyd.

- 10.1 Nodwyd bod darparu'r rheolaethau swyddogol ar hylendid bwyd yn flaenoriaeth i'r rhan fwyaf o awdurdodau lleol Cymru ac, ar y cyfan, mae gan y gwasanaeth hwn broffil uchel yn yr awdurdodau lleol. Bu i'r achosion o *E.coli* O157 yn ne Cymru yn 2005 gymell yr awdurdodau lleol i gynnal adolygiad sylfaenol o'u polisiau a'u gweithdrefnau ac annog aelodau etholedig yr awdurdodau lleol i ymgysylltu mwy â'r gwaith.
- 10.2 Mae'r gwaith a wnaed ar y cyd gan awdurdodau lleol Cymru, yr ASB a Llywodraeth Cymru i sicrhau ei bod yn orfodol arddangos sgoriau hylendid bwyd mewn sefydliadau bwyd yn llwyddiant mawr.
- 10.3 Cynhaliwyd adolygiadau llawn o wasanaethau hylendid bwyd chwe awdurdod lleol (Cyngor Bwrdeistref Sirol Pen-y-bont ar Ogwr, Cyngor Sir Ddinbych, Cyngor Sir y Fflint, Cyngor Sir Mynwy, Cyngor Dinas Casnewydd a Chyngor Sir Powys), yn ychwanegol at y pedwar archwiliad penodol a amlinellwyd yn gynharach yn yr adroddiad hwn.
- 10.4 Roedd pob un o awdurdodau lleol Cymru wedi paratoi dogfennau cynllunio gwasanaeth ac, yn gyffredinol, fe'u paratowyd yn unol â chanllawiau'r ASB. Yn y dyfodol, byddai'r cynlluniau ar eu hennill pe baent yn cynnwys asesiad o'r adnoddau sydd eu hangen i roi'r holl reolaethau swyddogol ar hylendid bwyd ar waith o'u cymharu â'r adnoddau sydd ar gael.

- 10.5 Roedd pob un o'r awdurdodau lleol wedi penodi prif swyddog priodol ar gyfer materion hylendid bwyd, ac roedd y swyddogion sy'n cyflawni'r ymyriadau hylendid bwyd, gan mwyaf, wedi'u hawdurdodi'n unol â'u cymwysterau, eu hyfforddiant a'u cymhwysedd. Ym mhob awdurdod lleol, roedd asesiad o gymwyseddau'r swyddogion wedi'i ddogfennu cyn iddynt gael eu hawdurdodi. Nodwyd bod rhai awdurdodau lleol wedi awdurdodi'r swyddogion yn gyffredinol yn hytrach na phennu'r Rheoliadau allweddol perthnasol. Mae hyn yn groes i gyngor yr ASB.
- 10.6 Yn adroddiad yr ASB i'r Prif Weinidog yn 2011, dywedwyd bod cyfran fawr o'r busnesau ar draws Cymru, h.y. 74.9%, yn cydymffurfio'n fras â'r gyfraith hylendid bwyd (ac eithrio safleoedd heb eu sgorio). Roedd y data'n dangos bod 80-95% o'r busnesau bwyd yn ardaloedd y rhan fwyaf o'r awdurdodau lleol yn cydymffurfio'n fras. Nodwyd bod eithriadau mewn pum awdurdod, lle'r oedd llai na 65% o'u busnesau'n cydymffurfio'n fras.
- 10.7 Pan adolygwyd data 2012/13 ynghylch y busnesau sy'n cydymffurfio'n fras, cadarnhawyd bod y sefyllfa wedi gwella'n gyffredinol ar draws Cymru, o 74.9% yn 2009/10 i 88% yn 2012/13. Mae hyn yn adlewyrchu'r gwelliannau sylweddol a wnaed yn y pum awdurdod lle'r oedd llai na 65% o'r busnesau'n cydymffurfio'n fras yn flaenorol. Dywedodd yr awdurdodau hyn fod dros 83.9% o'u busnesau'n cydymffurfio'n fras yn 2012/13.
- 10.8 Mae'r sgoriau hylendid bwyd a roddwyd i fusnesau rhwng 2012 a 2014 yn adlewyrchu'r gwelliannau hyn o ran cydymffurfiaeth busnesau. Fe'u dangosir yn ffigur 2:

Ffigur 2



- 10.9 Bu i'r ymweliadau archwilio gadarnhau bod trefniadau digonol yn eu lle yn yr awdurdodau, ar y cyfan, i reoli arolygiadau ar safleoedd bwyd uwch eu risg, a'u cynnal mor aml ag sy'n ofynnol ar sail sgoriau risg y safleoedd. Serch hynny, nid oedd yr awdurdodau bob amser yn cyflawni ymyriadau mor aml ag sy'n ofynnol mewn busnesau is eu risg. O'r herwydd, mae gan yr awdurdodau restrau o sefydliadau bwyd is eu risg sy'n aros iddynt gyflawni ymyriadau ynddynt.

- 10.10 Roedd lefel y wybodaeth a gasglwyd yn ystod yr arolygiadau yn ddigonol, ar y cyfan, i gadarnhau bod cydymffurfiaeth busnesau wedi'i hasesu'n ddigonol a bod sgoriau risg cywir wedi'u pennu. Yn ystod ymweliadau â busnesau bwyd, bu modd cadarnhau bod y swyddogion yn cyflawni arolygiadau trylwyr. Ymhellach, roedd yr adroddiadau a anfonir at fusnesau ar ddiwedd ymyriad/arolygiad yn cynnwys y rhan fwyaf o'r wybodaeth allweddol y mae'n rhaid ei darparu i weithredwyr busnesau bwyd.
- 10.11 Yn gyffredinol, roedd yr awdurdodau yn ymateb yn effeithiol i gŵynion am hylendid bwyd, ac roedd pob un ohonynt wedi amlinellu gwahanol dargedau o ran amseroedd ymateb. Roedd yr awdurdodau wedi ymateb yn briodol i gŵynion gan mwyaf; fodd bynnag, cafwyd peth oedi o ran bodloni'r amseroedd ymateb. Roedd yr awdurdodau hefyd yn gallu dangos bod trefniadau ar waith i dderbyn gwybodaeth am ddigwyddiadau bwyd ac ymateb iddynt, a'u bod wedi gweithredu'n briodol pan oedd angen.
- 10.12 Nodwyd mai un o brif gryfderau'r awdurdodau lleol yw'r cyngor y maent yn ei roi i fusnesau am fwyd. Roedd pob awdurdod yn rhoi cyngor yn rhagweithiol ac yn adweithiol, ac roedd nifer o wahanol fentrau ar waith, gan gynnwys darparu pecynnau cynghori, hyfforddiant hylendid bwyd a hyfforddiant rheoli diogelwch bwyd. Nod pob un o'r mentrau hyn oedd sicrhau bod busnesau'n cydymffurfio. Roedd yr awdurdodau hefyd yn cyflawni gwaith hyrwyddo amrywiol i godi ymwybyddiaeth o faterion hylendid bwyd yn eu cymunedau.
- 10.13 Roedd polisïau gorfodi yn eu lle ym mhob awdurdod lleol ac roedd y rhan fwyaf ohonynt yn gallu dangos iddynt ddefnyddio nifer o wahanol ddewisiadau gorfodi ffurfiol i sicrhau cydymffurfiaeth. Nodwyd rhai achosion lle y gallent fod wedi cymryd camau gorfodi'n gynharach i sicrhau cydymffurfiaeth.
- 10.14 Roedd systemau mewnol wedi ennill eu plwyf i fonitro ansawdd a maint y gwaith a wneir gan yr awdurdodau i orfodi'r gyfraith bwyd. Er bod hyd a lled ac amllder gwaith monitro mewnol pob awdurdod yn amrywio, ac er bod angen ei wella mewn rhai achosion, roedd pob awdurdod yn adolygu asesiadau'u swyddogion o gydymffurfiaeth a'u gwaith gorfodi.

11. Y CANFYDDIADAU CYFFREDINOL YNGHYLCH Y MODD Y CAIFF Y RHEOLAETHAU SWYDDOGOL AR SAFONAU BWYD EU RHOI AR WAITH

Y Prif Ganfyddiadau

- Yn gyffredinol, mae'r modd y caiff y rheolaethau swyddogol ar safonau bwyd eu rhoi ar waith gan awdurdodau lleol Cymru'n amrywio'n sylweddol. Nid yw'r ymyriadau a gynllunnir o ran safonau bwyd, gan gynnwys cofnodion yr ymyriadau, yn bodloni gofynion y Cod Ymarfer Cyfraith Bwyd.
- Mewn cyferbyniad, mae gwaith yr awdurdodau lleol i ymateb i faterion safonau bwyd e.e. ymateb i ddigwyddiadau a chwynion gan ddefnyddwyr, yn amserol ac yn effeithiol ar y cyfan.
- Yn eu cynlluniau gwasanaeth, dylai'r awdurdodau lleol nodi'n glir y gwaith sy'n ofynnol i fodloni gofynion y Cod Ymarfer Cyfraith Bwyd, rhoi amcan o'r adnoddau sydd eu hangen o'u cymharu â'r adnoddau sydd ar gael, a chynnwys cynlluniau i fynd i'r afael ag unrhyw ddiffygion o ran adnoddau.

- 11.1 Mae'r gofynion safonau bwyd yn cwmpasu ansawdd bwyd, cyfansoddiad bwyd, labelu, a'r ffordd y mae bwyd yn cael ei gyflwyno a'i hysbysebu. Rhaid i fusnesau bwyd sicrhau bod y cynnyrch sy'n cael ei gynhyrchu a'i werthu ganddynt yn cael ei labelu'n briodol a bod yr holl wybodaeth sy'n ofynnol yn ôl y gyfraith yn cael ei harddangos i'r cwsmeriaid, naill ai ar ddeunydd pecynnu, ar labeli, ar hysbysiadau, ar anfonebau neu ar fwydlenni.
- 11.2 Rhaid i weithredwyr busnesau bwyd hefyd sicrhau bod unrhyw honiadau ynghylch eu bwydydd yn gywir a bod tystiolaeth wyddonol a/neu ddogfennol ar gael i'w cadarnhau (e.e. ffres, traddodiadol, gwreiddiol, cynnyrch cartref ac ati).
- 11.3 Yn draddodiadol, gwasanaethau Safonau Masnach yr awdurdodau lleol sydd wedi rhoi'r rheolaethau swyddogol ar safonau bwyd ar waith. Yn gynyddol, mae'r gwasanaethau hyn yn cael eu darparu gan Wasanaethau Iechyd yr Amgylchedd mewn rhai awdurdodau – Sir Fynwy, Bro Morgannwg, Sir y Fflint, Sir Benfro a Cheredigion.
- 11.4 Cafodd gwasanaethau safonau bwyd yr awdurdodau lleol eu hasesu fel rhan o'r rhaglen dreigl dair blynedd o archwiliadau llawn, sydd wedi cynnwys archwiliadau yng Nghyngor Bwrdeistref Sirol Pen-y-bont ar Ogwr, Cyngor Sir Ddinbych, Cyngor Sir y Fflint, Cyngor Sir Mynwy, Cyngor Dinas Casnewydd a Chyngor Sir Powys. Cafodd ymyriadau safonau bwyd mewn busnesau newydd eu hystyried hefyd yn ystod archwiliad penodol.
- 11.5 Yn draddodiadol, nid yw safonau bwyd wedi cael cymaint o sylw â hylendid bwyd yn yr awdurdodau lleol, ac mae llawer llai o staff wedi'u neilltuo i wneud y

gwaith hwn. Serch hynny, roedd pob awdurdod lleol yng Nghymru wedi llunio dogfennau cynllunio gwasanaeth a'u cyflwyno i'w cymeradwyo gan yr uwch swyddogion perthnasol a/neu'r aelodau.

- 11.6 Yn gyffredinol, roedd y cynlluniau gwasanaeth wedi'u llunio'n unol â chanllawiau cynllunio gwasanaeth yr ASB, ond byddai'r rhan fwyaf ohonynt yn elwa ar gynnwys adolygiad o berfformiad y flwyddyn flaenorol a nodi unrhyw newidiadau a wnaed ers y cynllun blaenorol. Roedd cywirdeb a manylion y wybodaeth a ddarparwyd gan yr awdurdodau o dan rai penawdau'n amrywio rywfaint. Yn arbennig, canfuwyd nad oedd cynlluniau'n cynnwys asesiad cywir o'r adnoddau sydd eu hangen i ddarparu'r gwasanaeth o'u cymharu â'r adnoddau sydd ar gael.
- 11.7 Yn gyffredinol, roedd y swyddogion wedi'u hawdurdodi'n briodol, roedd ganddynt gymwysterau addas ac roeddent yn gymwys. Fodd bynnag, roedd gan rai awdurdodau swyddogion awdurdodedig nad oeddent yn meddu ar gymwysterau priodol neu nad oeddent wedi cael hyfforddiant priodol.
- 11.8 Yn gyffredinol, roedd gweithdrefnau awdurdodi yn eu lle, ond roedd eu hansawdd yn amrywio, gyda phroblemau'n codi o bryd i'w gilydd o ran asesu cymhwysedd swyddogion, cadw cofnodion am gymwysterau a hyfforddiant, rhestru'r holl ddeddfwriaeth, a nodi deddfwriaeth benodol.
- 11.9 Roedd pob awdurdod lleol yn cyflawni rhaglen o ymyriadau safonau bwyd. Fodd bynnag, nid oedd y rhaglenni wedi'u cynllunio yn cydymffurfio â gofynion y Cod Ymarfer Cyfraith Bwyd o ran pa mor aml y mae'n ofynnol cyflawni ymyriadau.
- 11.10 Roedd y dull o sgorio risg safonau bwyd yn amrywio ar draws Cymru. Mewn sawl achos, nid oedd yr awdurdodau lleol yn cyflawni ymyriad priodol ar y safle i bennu sgôr risg ddibynadwy a chywir.
- 11.11 Canfuwyd bod ansawdd yr asesiadau cydymffurfiaeth yn ystod arolygiadau'n amrywio. Yn gyffredinol, canfuwyd nad oedd y nodiadau a wneir gan y swyddogion yn ystod arolygiadau'n ddigon manwl i roi sicrwydd eu bod yn asesu cydymffurfiaeth â'r gofynion o ran olrhain, dilysrwydd, cyfansoddiad a labelu cynnyrch bwyd. Mae hyn yn arbennig o bwysig o gofio'r pryderon sy'n codi o'r achosion cig ceffyl yn 2013.
- 11.12 Roedd canfyddiadau'r ymweliadau dilysu â busnesau bwyd yn gyson â'r canfyddiadau ar ôl gwirio'r ffeiliau.
- 11.13 Yn gyffredinol, nid oedd gweithdrefnau wedi'u dogfennu ar gyfer cyflawni arolygiadau wedi'u sefydlu na'u cynnal.
- 11.14 Mewn cyferbyniad, canfuwyd bod ansawdd y gwaith o ymateb i ddigwyddiadau'n dda a bod yr awdurdodau'n ymateb yn amserol ac yn briodol i bryderon y cyhoedd, busnesau ac awdurdodau eraill. Roedd yr ymatebion i ddigwyddiadau gan dimau safonau bwyd Cymru yn dda ac, ar y cyfan, roedd y swyddogion wedi mynd ati'n effeithiol i gysylltu â'r ASB ac awdurdodau eraill mewn achosion lle y gallai digwyddiad ddod i'r amlwg. Nodwyd nifer fach iawn o achosion lle na

roddwyd gwybod am ddigwyddiadau posibl er mwyn iddynt gael eu hystyried yn ehangach.

- 11.15 Roedd gan bob awdurdod lleol bolisiâu, gweithdrefnau a rhaglenni i samplu safonau bwyd ac, ar y cyfan, roeddent yn cydymffurfio â'r blaenoriaethau samplu cenedlaethol, yn ogystal ag ystyried gofynion samplu lleol. Yn gyffredinol, roedd y rhaglenni samplu'n cael eu rhoi ar waith yn briodol gan ddefnyddio labordai dadansoddi achrededig. Roedd y camau a gymerir yn sgil samplau anfoddhaol yn fwy amrywiol, gyda sawl awdurdod yn defnyddio dull anghyson i gysylltu â phartïon perthnasol a chymryd camau gorfodi priodol.
- 11.16 Roedd cyngor am safonau bwyd ar gael yn eang i fusnesau ac roedd yn cael ei ddarparu'n rhagweithiol ac ar gais busnesau.
- 11.17 Yn gyffredinol, anaml y câi camau gorfodi ffurfiol eu cymryd o ran safonau bwyd ac roeddent yn gyfyngedig i rybuddion syml neu erlyniadau. Yn 2012/13, dywedodd 13 awdurdod lleol nad oeddent wedi cymryd unrhyw gamau gorfodi ffurfiol, a dywedodd un o'r awdurdodau hynny nad oedd wedi cyflawni unrhyw weithgareddau gorfodi. Er bod y camau gorfodi'n briodol ac yn gymesur ar y cyfan, mewn rhai achosion, nid oedd unrhyw eglurhad i ategu'r penderfyniad i beidio â mynd ati i gymryd camau gorfodi.
- 11.18 Roedd gweithdrefnau yn eu lle ym mwyafrif awdurdodau lleol Cymru i asesu ansawdd a maint y gwaith a oedd yn cael ei gyflawni. Roedd y gwaith monitro'n dueddol o ganolbwyntio ar nifer yr ymyriadau a'r gweithgareddau eraill a gyflawnwyd, heb roi fawr ddim sylw i ansawdd y gwaith.

Yr achosion cig ceffyl

- 11.19 Ym mis Ionawr 2013, cyhoeddodd Awdurdod Diogelwch Bwyd Iwerddon ganfyddiadau astudiaeth benodol i bwysu a mesur dilysrwydd neu gywirdeb labeli nifer o gynhyrchion byrgyr. Dangosodd yr astudiaeth hon fod nifer o'r cynhyrchion byrgyrs eidion a oedd wedi'u gweithgynhyrchu yn y Deyrnas Unedig ac yng Ngweriniaeth Iwerddon yn cynnwys DNA ceffyl a mochyn. Lluniodd yr ASB gynllun pedwar pwynt i'w gyflawni ar y cyd ag adrannau eraill y Llywodraeth, yr awdurdodau lleol a'r diwydiant bwyd.
- 11.20 Ym mis Chwefror 2013, cychwynnodd diwydiant ac awdurdodau lleol y DU ar raglen helaeth o brofion, ar gais yr ASB, i gadarnhau bod y cynhyrchion eidion a oedd yn cael eu gwerthu neu'u cyflenwi i gadwyn fwyd y DU wedi'u labelu'n gywir ac nad oeddent yn cynnwys cig/DNA ceffyl. Bu i awdurdodau lleol Cymru ymateb yn gadarnhaol, a mynd i'r afael yn rhagweithiol â'r digwyddiad.
- 11.21 Gofynnodd yr ASB hefyd i'r awdurdodau lleol gyflawni rhaglen o waith gorfodi manylach mewn sefydliadau penodol yn eu hardal, a bu i holl awdurdodau lleol Cymru gyflawni'r ymarfer hwn.

Astudiaeth Achos – Cyngor Bwrdeistref Sirol Rhondda Cynon Taf

Yn Rhondda Cynon Taf, samplwyd byrgyr eidion gan gyfanwerthwr ac arno label i nodi mai cig eidion oedd yr unig gig ynddo. Fodd bynnag, dangosodd y dadansoddiad fod swm sylweddol o gig eidion a chig oen ynddo, a swm llai ond swm sylweddol yr un fath o DNA cyw iâr. Cymerwyd camau cyfreithiol yn erbyn y gweithgynhyrchwr a bu iddo bledio'n euog i'r cyhuddiad o werthu bwyd ac arno label a oedd yn debygol o gamarwain pobl.

- 11.22 Cafodd nifer o ymchwiliadau cymhleth eu cynnal yng Nghymru a bu'r ASB a'r awdurdodau lleol yn cydweithio i geisio'u datrys. Er enghraifft, cymerodd swyddogion Cyngor Sir Ceredigion ran yng nghanau cychwynnol ymchwiliad uchel ei broffil yng ngorllewin Cymru ac maent wedi gweithredu ochr yn ochr â swyddogion yr ASB a Heddlu Dyfed Powys. Darparodd yr Uned Cydgysylltu Twyll Bwyd, sy'n cael ei hariannu gan yr ASB, gymorth gwerthfawr drwy gydol y digwyddiad hefyd.
- 11.23 Mae'r digwyddiad hwn wedi ategu pwysigrwydd y gwasanaethau safonau bwyd o ran amddiffyn y gadwyn bwyd dynol a diogelu defnyddwyr rhag twyll.

12. Y CANFYDDIADAU CYFFREDINOL YNGHYLCH Y MODD Y CAIFF Y RHEOLIADAU SWYDDOGOL AR FWYD ANIFEILIAID EU RHOI AR WAITH

Y Prif Ganfyddiadau

- Nid yw'r modd y caiff y rheolaethau swyddogol ar fwyd anifeiliaid eu rhoi ar waith yng Nghymru'n ddigonol i sicrhau bod rhagofalon digonol yn eu lle i ddiogelu'r gadwyn bwyd dynol a'r economi amaethyddol.
- Yn yr un modd â'r archwiliadau blaenorol o fwyd anifeiliaid, canfuwyd diffygion sylweddol o ran y modd y caiff y gwasanaeth ei ddarparu yn ystod pob un o'r pedwar archwiliad o wasanaethau bwyd anifeiliaid a gynhaliwyd mewn awdurdodau lleol yn 2013/14. Yn eu plith roedd diffyg hyder yng nghronfeydd data'r awdurdodau o'r sefydliadau bwyd anifeiliaid, sgoriau risg anghywir a methiant i gyfrif a chyflawni'r nifer gofynnol o ymyriadau a oedd wedi'u rhaglenni. Ymhellach, nid oedd yr un o'r awdurdodau y bu'r ASB yn ymweld ag ef wedi amcangyfrif yr adnoddau sydd eu hangen i ddarparu'r gwasanaeth hwn.
- Mae'r awdurdodau lleol yn derbyn difrifoldeb y sefyllfa hon a, thrwy sefydlu trefniadau gwaith rhanbarthol, maent wedi dangos eu hymrwymiad i gyflwyno'r gwelliannau angenrheidiol. Felly, argymhellir bod yr ASB yn parhau i gydweithio â'r awdurdodau lleol i gyflawni'r gwelliannau sydd eu hangen ar fyrder. Rhoddir diweddariad arall i'r Gweinidog ynghylch perfformiad 2014/15.

- 12.1 Yn 2011, bu i'r ASB argymhell wrth y Prif Weinidog y dylid "ffurfio gwasanaeth cenedlaethol archwilio a gorfodi bwyd anifeiliaid fel rhan o'r Asiantaeth Safonau Bwyd i ganolbwyntio ar orfodi effeithiol a chyson yn seiliedig ar risg". Roedd yr argymhelliad hwn yn seiliedig ar ganfyddiadau archwilio a data a gyflwynwyd gan yr awdurdodau lleol a oedd yn dangos bod diffygion amlwg yn y trefniadau presennol i roi'r rheolaethau swyddogol ar waith. Nodwyd y diffygion hyn hefyd yn ystod archwiliadau'r Swyddfa Bwyd a Milfeddygaeth (FVO) yn 2009 a 2011 a oedd yn cynnwys ymweliadau dilysu yng Nghymru.
- 12.2 Ar ôl cyhoeddi adroddiad 2011, cyfarfu'r ASB â Chyfarwyddwyr Diogelu'r Cyhoedd Cymru a bu iddynt gytuno bod angen gwella'r modd y caiff y rheolaethau swyddogol eu rhoi ar waith. Roeddent yn awyddus iawn i'r awdurdodau lleol barhau i ddarparu'r gwasanaeth a bu iddynt ymrwymo i bwysu a mesur ffyrdd o roi'r rheolaethau swyddogol ar waith ar sail ranbarthol.
- 12.3 Mae'r ASB wedi cyflawni nifer o ymweliadau dilynol â'r pedwar awdurdod lle y cynhaliwyd archwiliadau bwyd anifeiliaid yn 2011 i asesu'r cynnydd a wnaed ganddynt i fodloni gofynion y cynlluniau gweithredu y cytunwyd arnynt.

Tabl 1

Y cynnydd a wnaed gan yr awdurdodau lleol i gwblhau cynlluniau gweithredu'r archwiliadau

Awdurdod lleol	Nifer yr argymhellion gwreiddiol	Nifer yr argymhellion sy'n weddill
Casnewydd	16	5
Tor-faen	15	15
Bro Morgannwg	11	4
Wrecsam	13	7

- 12.4 Roedd tri awdurdod wedi cyflwyno rhai gwelliannau i'r modd y caiff y rheolaethau swyddogol ar fwyd anifeiliaid eu rhoi ar waith, a hynny o ran y gweithdrefnau i ymdrin â llwythi o fwyd anifeiliaid wedi'u mewnfario, awdurdodi a hyfforddi swyddogion, arolygu sefydliadau bwyd anifeiliaid, samplu, ymateb i rybuddion a digwyddiadau bwyd anifeiliaid, a pholisïau gorfodi.
- 12.5 Ni wnaed unrhyw gynnydd gan un awdurdod, sef Cyngor Bwrdeistref Sirol Torfaen. Mae'r awdurdod wedi rhoi gwybod i'r ASB y bydd yn gwella'r gwasanaeth fel rhan o'r cynllun i gydweithio â'r gwasanaethau Safonau Masnach yng Ngwent.
- 12.6 Yn ychwanegol at y wybodaeth o'r archwiliadau penodol ym maes bwyd anifeiliaid, cynhaliodd yr ASB archwiliadau llawn yn 2013/14 a oedd yn cynnwys ystyriaeth o wasanaethau bwyd anifeiliaid pedwar awdurdod lleol. Cafodd prif ganfyddiadau'r archwiliadau hyn eu coladu i bennu'r sefyllfa gyffredinol o ran y gwasanaeth a ddarperir.
- 12.7 Roedd yr holl awdurdodau lleol a archwiliwyd wedi cynnwys gwybodaeth am fwyd anifeiliaid yn eu dogfennau cynllunio gwasanaeth. Roedd uwch swyddogion perthnasol a/neu aelodau etholedig wedi craffu ar y dogfennau hyn. Roedd y cynlluniau gwasanaeth yn cynnwys rhywfaint o'r wybodaeth sy'n ofynnol yn ôl canllawiau cynllunio gwasanaeth yr ASB, ond nid yr holl wybodaeth ofynnol. Ymhlith y wybodaeth allweddol a oedd wedi'i hepgor roedd costau'r gwasanaeth, unrhyw wahaniaethau o ran perfformiad ers y cynllun diwethaf, cyfeiriad at fonitro mewnol, ac asesiad o'r adnoddau sydd eu hangen o'u cymharu â'r adnoddau sydd ar gael.
- 12.8 Nodwyd problemau o ran awdurdodiadau, cymwysterau, hyfforddiant a chymhwysedd swyddogion bwyd anifeiliaid. Fodd bynnag, pan ddaw'r Cod Ymarfer Gorfodi Cyfraith Bwyd Anifeiliaid i rym, bydd yn cyflwyno cyfres gynhwysfawr o feini prawf sy'n seiliedig ar gymhwysedd er mwyn awdurdodi swyddogion. Bydd hyn yn galluogi'r awdurdodau lleol i ddefnyddio'u swyddogion gorfodi mewn modd mwy hyblyg. Mae'r Cod Ymarfer hefyd yn rhoi mwy o gydnabyddiaeth i gynlluniau sicrwydd bwyd anifeiliaid y diwydiant er mwyn targedu adnoddau'n well a gwella'r rheolaethau.
- 12.9 Bob blwyddyn mae'r ASB yn pennu blaenoriaethau gorfodi cenedlaethol ar gyfer gwasanaethau bwyd anifeiliaid yr awdurdodau lleol i sicrhau bod y gwaith yn cael ei dargedu'n briodol.

- 12.10 Roedd y rhan fwyaf o'r awdurdodau lleol yn cyflawni rhaglen gyfyngedig o ymyriadau hylendid bwyd anifeiliaid. Roedd un awdurdod, sef Cyngor Sir Powys, wedi dweud bod yno dros 4,000 o sefydliadau bwyd anifeiliaid, ond dim ond tri ohonynt oedd wedi'u harolygu a chael sgôr risg gan swyddog wedi'i awdurdodi'n briodol.
- 12.11 Ni chymerwyd llawer o gamau gorfodi ffurfiol o ran hylendid bwyd anifeiliaid. Yn ystod ymweliadau safle, nodwyd ambell i enghraifft lle na chymerwyd camau dilynol priodol mewn achosion lle'r oedd y gofynion bwyd anifeiliaid wedi'u torri.
- 12.12 Roedd y ffaith nad oedd cronfeydd data cynhwysfawr o sefydliadau bwyd anifeiliaid ar gael yn cyfyngu ar y rhaglenni ymyrraeth. Nid oedd y rhaglenni ymyrraeth hylendid bwyd anifeiliaid yn cydymffurfio â gofynion y Cod Ymarfer Gorfodi Cyfraith Bwyd Anifeiliaid o ran pa mor aml y dylid cyflawni ymyriadau. Nid oedd y wybodaeth am y sgoriau risg a roddwyd i sefydliadau bwyd anifeiliaid yn ddibynadwy oherwydd bod sgoriau risg wedi'u pennu heb ymyrryd yn briodol. Ymhellach, canfuwyd bod ansawdd yr asesiadau'n amrywio.
- 12.13 Yn gyffredinol, canfuwyd bod y nodiadau a wnaed gan swyddogion yn ystod arolygiadau yn wael ac nad oeddent yn rhoi sicrwydd bod y systemau rheoli diogelwch bwyd anifeiliaid, cyflwr y sefydliadau, y dull o olrhain cynnyrch bwyd anifeiliaid, eu cyfansoddiad a'u labeli wedi'u pwysu a'u mesur yn drylwyr. Bu i'r ymweliadau dilyso â sefydliadau bwyd anifeiliaid ategu'r canfyddiadau a wnaed ar ôl gwirio'r ffeiliau, ac roedd yr ymweliadau'n ffordd werthfawr o gadarnhau bod y canfyddiadau hyn yn ddilys. Yn gyffredinol, nid oedd y gweithdrefnau wedi'u dogfennu ar gyfer cyflawni arolygiadau wedi'u rhoi ar waith yn llwyr ac nid oedd gweithdrefnau wedi'u pennu ar gyfer strategaethau gorfodi amgen mewn busnesau isel eu risg.
- 12.14 Mewn cyferbyniad, canfuwyd bod gwaith yr awdurdodau lleol i ymateb i ddigwyddiadau yn dda ar y cyfan, a'u bod yn ymateb yn amserol ac yn briodol i bryderon y cyhoedd, busnesau ac awdurdodau eraill.
- 12.15 Roedd y polisïau, y gweithdrefnau a'r rhaglenni samplu bwyd anifeiliaid yn amrywio. Lle'r oeddent yn bodoli, roeddent wedi'u llunio'n unol â blaenoriaethau samplu cenedlaethol, yn ogystal ag anghenion samplu lleol, ar y cyfan. Fodd bynnag, roedd rhai awdurdodau wedi methu â darparu rhaglen samplu bwyd anifeiliaid neu, lle'r oedd rhaglen o'r fath ar gael, roeddent wedi methu â darparu gweithdrefnau digonol i'w gweithredu. Lle'r oedd samplau wedi'u cymryd, roeddent wedi'u prosesu mewn labordai dadansoddi achrededig. Roedd y camau a gymerwyd yn sgil samplau anfoddhaol yn dda ar y cyfan, gyda'r awdurdodau'n cysylltu â'r partïon perthnasol ac yn cymryd camau gorfodi priodol.
- 12.16 Roedd cyngor ar gael i fusnesau am hylendid bwyd anifeiliaid ac fe'i darparwyd yn rhagweithiol yn ystod y nifer fach o arolygiadau ac ar gais busnesau.
- 12.17 Er bod rhywfaint o dystiolaeth bod gwaith bwyd anifeiliaid yn cael ei fonitro ar sail feintiol, nid yw'r rheolaethau swyddogol ar fwyd anifeiliaid yn cael eu monitro ar sail ansoddol yn gyffredinol.

- 12.18 Caiff rhagor o waith monitro ei gyflawni wrth i raglen archwilio'r ASB fynd rhagddi. Bydd yr ASB yn tynnu sylw at arferion da i lywio gwelliannau ledled Cymru, a bydd yn parhau i fonitro'r modd y caiff camau y cytunwyd arnynt eu cyflawni.
- 12.19 Mae'r ASB wedi rhoi cymorth i awdurdodau lleol Cymru ar ffurf rhaglen hyfforddi gynhwysfawr i swyddogion bwyd anifeiliaid, ynghyd ag arian ychwanegol ar gyfer samplu a gwaith prosiect ym maes bwyd anifeiliaid. Yn 2013/14, £66,000 oedd cost y cymorth hwn.
- 12.20 Yn 2013, cymerodd awdurdodau lleol Cymru y camau cyntaf i roi'r rheolaethau swyddogol ar fwyd anifeiliaid ar waith ar sail ranbarthol drwy bennu prif swyddogion bwyd anifeiliaid rhanbarthol a sefydlu Grŵp Swyddogion Bwyd Anifeiliaid Rhanbarthol Cymru. Estynnwyd gwahoddiad i'r ASB ymuno â'r grŵp. Mae'r grŵp wedi cytuno ar ei gylch gorchwyl a phennu blaenoriaethau. Yn 2013/14, roedd y blaenoriaethau hyn yn cynnwys pennu'r adnoddau sydd ar gael ar draws Cymru i roi'r rheolaethau swyddogol ar fwyd anifeiliaid ar waith a'r galwadau ar y gwasanaethau bwyd anifeiliaid.
- 12.21 Darparodd yr ASB arian i'r grŵp er mwyn i) datblygu ystod gynhwysfawr o bolisiau a gweithdrefnau y gallai awdurdodau lleol ar draws y DU eu mabwysiadu i sicrhau eu bod yn gweithredu'n gyson a ii) pennu'r gwahanol ddulliau cyfathrebu a chydweithio a ddefnyddiwyd yn rhanbarthol yng Nghymru a Lloegr i gynnal trefn reoleiddio effeithiol ac i nodi arferion gorau gyda golwg ar eu hefelychu.
- 12.22 Yn 2012, fel rhan o'r adolygiad o'r modd y caiff y rheolaethau swyddogol eu rhoi ar waith, sefydlodd yr ASB Grŵp Llywio Bwyd Anifeiliaid yn ffurfiol i adolygu'r rheolaethau ar fwyd anifeiliaid. Roedd hi'n amlwg bod angen gwneud mwy o waith i hwyluso'r gwelliannau angenrheidiol o ran darparu gwasanaethau bwyd anifeiliaid ac fe ffurfiwyd Rhaglen Weithredu'r Adolygiad o Fwyd Anifeiliaid i roi rheolaethau effeithiol ar fwyd anifeiliaid ar waith ar draws y DU. Roedd yn cynnwys y prosiectau a ganlyn:
- Datblygu a gweithredu cydnabyddiaeth a enillir a chynlluniau sicrwydd y diwydiant.
 - Darparu rhaglen hyfforddi i swyddogion yr awdurdodau lleol.
- 12.23 Yn Lloegr, mae'r awdurdodau lleol wedi trosglwyddo i fodel rhanbarthol er mwyn rhoi'r rheolaethau ar waith. Y Bwrdd Safonau Masnach Cenedlaethol (NTSB) fydd yn arwain ac yn cydgysylltu mentrau i wella bwyd anifeiliaid ar ran awdurdodau lleol Lloegr.
- 12.24 Mae'r cyllid ar gyfer bwyd anifeiliaid yng Nghymru'n dal i fod yn rhan o'r Grant Cynnal Refeniw. Mae'r cynnydd i'r Grant Cynnal Refeniw yng Nghymru wedi adlewyrchu'r dyletswyddau ychwanegol sy'n gysylltiedig â bwydydd anifeiliaid a hylendid bwyd ar lefel cynhyrchu cynradd.

- o 2001/02 dyrannwyd £200,000 i'r Grant Cynnal Refeniw o ran gorfodi'r rheoliadau bwydydd anifeiliaid
- yn 2003/04 ychwanegwyd £220,000 i roi'r rheoliadau bwydydd anifeiliaid newydd a'r diwygiadau i'r rheoliadau cynhyrchion cig a briwgig ar waith
- yn 2006/07 ychwanegwyd £110,000 o ran gorfodi deddfwriaeth newydd yr UE ym maes hylendid bwyd anifeiliaid
- yn 2007/08 ychwanegwyd £180,000 i adlewyrchu'r cyfrifoldebau newydd dros orfodi'r ddeddfwriaeth hylendid bwyd ar lefel cynhyrchu cynradd.

12.25 Mewn nifer o'r awdurdodau lleol, mae'n amlwg nad yw'r arian uchod yn cyrraedd y maes hwn sy'n flaenoriaeth. Hyd nes bod y problemau sy'n gysylltiedig â chyllid yn cael eu datrys ar lefel awdurdodau lleol unigol, nid yw'n debygol y bydd modd gwella gwasanaethau bwyd anifeiliaid unigol a/neu ranbarthol.

12.26 Mae'r ASB wedi ymrwymo'n barhaus i gydweithio ag awdurdodau lleol Cymru i bennu'r ffordd orau o gyflawni'r gwelliannau gofynnol i'r modd y caiff y rheolaethau swyddogol ar fwyd anifeiliaid eu rhoi ar waith a'r math o gymorth y gall fod ei angen arnynt. Mae'r ymrwymiad hwn, ynghyd â'r diwygiadau diweddar i'r Cod Ymarfer Gorfodi Cyfraith Bwyd Anifeiliaid sy'n rhoi mwy o hyblygrwydd i'r awdurdodau lleol o ran darparu'r gwasanaeth, gan gynnwys cyflwyno'r cysyniad o 'gydnabyddiaeth a enillir' drwy aelodaeth o gynllun sicrwydd cymeradwy, yn darparu llwyfan er mwyn i ni symud yn ein blaenau.

13. Y MATERION SY’N WYNEBU CYMRU DROS Y PUM MLYNEDD NESAF

- 13.1 Mae’r heriau sy’n wynebu’r awdurdodau lleol a busnesau bwyd a’r risgiau posibl i ddefnyddwyr wedi cynyddu yn sgil y dirywiad economaidd.
- 13.2 Mae’n anodd rhagweld y dyfodol – yn enwedig pan fydd cymaint yn newid – yr hinsawdd, systemau cynhyrchu a dosbarthu bwyd, yr economi fyd-eang, yn ogystal â’r amgylchedd rheoleiddio a’r sector cyhoeddus. Serch hynny, mae materion sy’n ymwneud ag argaeledd, fforddiadwyedd a diogelwch bwyd yn debygol o effeithio ar uniondeb y gadwyn cyflenwi bwyd. Ar y cyd ag awdurdodau lleol Cymru, mae’r ASB wedi nodi’r materion a ganlyn:
- bydd y risgiau sy’n gysylltiedig â bwyd yn cynyddu wrth i’r pwysau o ran cyflenwad a galw gynyddu;
 - mae angen i ddefnyddwyr wybod mwy er mwyn iddynt wneud dewisiadau priodol;
 - bydd y gostyngiad parhaus o ran adnoddau’r llywodraeth yn herio’r dulliau gweithredu presennol;
 - bydd yn dod yn bwysicach bod yr awdurdodau lleol a’r ASB yn cydweithio â’i gilydd.

Risgiau sy’n gysylltiedig â bwyd

- 13.3 Mae’r awdurdodau lleol a’r ASB yn dal i fod yn effro i fgythiadau i’r cyflenwad bwyd gan dwyllwyr. Nid yw twyll bwyd yn newydd, ond mae’r broblem yn debygol o gynyddu oherwydd y pwysau economaidd ar fusnesau a’r galw am fwyd fforddiadwy.
- 13.4 Mae’r awdurdodau lleol yn wynebu heriau sylweddol o ran pennu’r ffyrdd mwyaf effeithiol o ymdrin â thwyll bwyd. Yn aml, mae’n gysylltiedig â throseddau cyfundrefnol. Bydd yr Uned Cydgysylltu Twyll Bwyd, sy’n cael ei hariannu gan yr ASB, yn parhau i ddarparu cymorth hollbwysig i awdurdodau lleol Cymru.
- 13.5 Mae’r DU wedi chwarae rhan flaenllaw mewn prosiect twyll bwyd Ewropeaidd. Nod y prosiect FOODINTEGRITY yw mynd i’r afael â thwyll bwyd. Bydd yn creu system rhybudd cynnar a fydd yn gysylltiedig â ffynonellau data rhyngwladol i dynnu sylw at beryglon twyll bwyd. Bydd FOODINTEGRITY yn mynd i’r afael â nifer o’r materion sy’n deillio o’r achosion cig ceffyl ar lefel yr UE. Mae’r ASB a’r awdurdodau lleol yn bartneriaid hanfodol a byddant yn parhau i gydweithio â rhanddeiliaid allweddol eraill i frwydro yn erbyn troseddau bwyd.

Defnyddwyr mwy gwybodus

- 13.6 Gan fod pwysau cynyddol ar adnoddau’r sector cyhoeddus, mae angen annog busnesau i gydymffurfio â’r rheoliadau drwy alluogi defnyddwyr i wneud penderfyniadau gwybodus ynghylch y manau lle y maent yn prynu ac yn bwyta

bwyd. Mae disgwyliadau defnyddwyr yn uchel ac mae'n bwysig eu bod yn seiliedig ar wybodaeth a thystiolaeth briodol. Mae'r Cynllun Sgorio Hylendid Bwyd yng Nghymru yn fenter flaenllaw sy'n rhoi gwybodaeth i ddefnyddwyr er mwyn iddynt wneud dewisiadau gwybodus ynghylch ble i fwyta allan. Mae'r dewisiadau hyn yn annog busnesau i fodloni ac i gynnal safonau gwell. Rhagwelir y bydd hyn yn digwydd mwyfwy yn y dyfodol, gyda'r awdurdodau lleol yn sicrhau bod eu gwybodaeth a'u gwasanaethau'n fwy hygyrch i ddefnyddwyr ac i fusnesau fel ei gilydd er mwyn codi safonau. Yn wyneb cynnydd yn y galw am wasanaethau ar adeg pan fo'r adnoddau'n dirywio, bydd angen modelau ac atebion newydd i gyflawni'r canlyniadau gofynnol.

- 13.7 Yr achosion cig ceffyl oedd yr her fwyaf i hyder y cyhoedd mewn bwyd ers sefydlu'r ASB. Bu'r awdurdodau lleol, y dadansoddwyr cyhoeddus, yr heddlu, y diwydiant bwyd a'r ASB yn cydweithio i nodi hyd a lled y broblem cig ceffyl, i dynnu eitemau oddi ar y silffoedd, ac i sicrhau bod defnyddwyr yn ddiogel rhag risgiau iechyd a thwyll.

Pwysau ar adnoddau

- 13.8 Bydd y mesurau cynni'n parhau i herio'r sector cyhoeddus. Mae pob un o awdurdodau lleol Cymru yn teimlo effaith y mesurau hyn ac maent yn effeithio ar eu gallu i ddarparu gwasanaethau fel y gwnaed yn y gorffennol. Maent yn wynebu her o ran mynd ati'n effeithiol ac yn effeithlon i sicrhau canlyniadau sy'n canolbwyntio ar ddinasyddion a busnesau ar adeg pan fo'r adnoddau'n dirywio. Yn y dyfodol, bydd angen llywio gwasanaethau drwy ganolbwyntio ar y canlyniadau y mae'r arianwyr yn barod i dalu amdanynt ac yn gallu talu amdanynt, boed y rheini'n arianwyr o lywodraeth ganolog neu lywodraeth leol sy'n defnyddio arian y trethdalwyr, neu'n arianwyr o'r diwydiant sy'n defnyddio arian ddefnyddwyr.
- 13.9 Mae angen taro cydbwysedd priodol rhwng amddiffyn hawliau, iechyd a diogelwch pobl a sicrhau nad yw busnesau bwyd yn cael eu llethu gan fiwrocratiaeth ddiangen. Bydd y Cynllun Prif Awdurdod yn parhau i gael dylanwad.
- 13.10 Bydd effeithiolrwydd gwasanaethau gorfodi cyfraith bwyd yr awdurdodau lleol yn dibynnu ar yr arian sydd ar gael ar lefel leol. Drwy osod sylfaen statudol ar gyfer y Cynllun Sgorio Hylendid Bwyd yng Nghymru, llwyddwyd i godi proffil gwleidyddol y gwasanaethau gorfodi hylendid bwyd. Mae angen i'r awdurdodau lleol fynd ati i gynnal neu i godi proffil y gwasanaethau hylendid bwyd, safonau bwyd a bwyd anifeiliaid wrth i'r pwysau ar adnoddau'r awdurdodau lleol gynyddu. Mae'r gwasanaethau hyn yn dueddol o gael sylw gwleidyddol pan fydd rhywbeth wedi mynd o'i le.
- 13.11 Bydd angen i'r ASB a'r awdurdodau lleol fod yn barod i weithio mewn ffyrdd newydd, ar yr amod eu bod yn cyflawni'r canlyniadau gofynnol, boed hynny drwy i'r awdurdodau lleol rannu gwasanaethau yn unol ag argymhelliad Comisiwn Williams ar Lywodraethu a Darparu Gwasanaethau Cyhoeddus, neu drwy newidiadau a gyflwynir gan yr ASB fel corff rheoleiddio canolog.

Cydweithredu'n well

- 13.12 Yn gynyddol, bydd yr awdurdodau lleol yn darparu gwasanaethau ar sail gwybodaeth a risg, yn enwedig ond nid yn unig ym maes safonau bwyd. Bydd angen cydweithio mwyfwy â'r diwydiant i rannu gwybodaeth i dargedu adnoddau cyfun. Bydd angen rhoi mwy o gydnabyddiaeth ac anogaeth i reolaethau'r diwydiant yn y model darparu gwasanaethau – rheolaethau a gaiff eu llunio gan y diwydiant i fod yn effeithiol, a rheolaethau y bydd y diwydiant yn talu amdanynt. Bydd angen cael hyd i ffyrdd effeithiol o sicrhau bod y cynlluniau hyn yn cael eu herio a'u harchwilio gan gyrff annibynnol, credadwy – naill ai'r awdurdodau lleol, yr ASB neu gyrff achredu cadarn.
- 13.13 Y prif nod fydd sicrhau bod trefn reoleiddio effeithiol yn cefnogi llwyddiant economaidd busnesau yng Nghymru, gan ddiogelu'r cyhoedd ar yr un pryd. Mae awdurdodau lleol Cymru'n pwysu a mesur ffyrdd arloesol o gydweithio â busnesau i gyflawni'r canlyniadau hyn ar sail gynaliadwy.
- 13.14 Mae'r awdurdodau lleol yn allweddol i'r modd y caiff gwasanaethau gorfodi'r gyfraith bwyd eu darparu yn y dyfodol ac mae'n bwysig bod yr ASB a'r awdurdodau lleol yn cydweithio wrth i ni symud yn ein blaenau.
- 13.15 Mae'r awdurdodau lleol hefyd yn cyfrannu at agenda ehangach iechyd y cyhoedd ac maent yn galw am fwy o gyfrifoldeb a phŵer i siapio ac i gyflawni swyddogaeth iechyd y cyhoedd yn sgil Papur Gwyn Llywodraeth Cymru "Gwrando arnoch chi – Mae eich iechyd yn bwysig".
- 13.16 Bydd yn hollbwysig cydweithio i sicrhau bod gwasanaeth effeithiol a chynaliadwy'n cael ei ddarparu. Bu'r ASB yn cydweithio â Chyfarwyddwyr Diogelu'r Cyhoedd Cymru i gydgyssylltu gwaith ym maes bwyd anifeiliaid yn well, a hynny ar adeg pan fo'r adnoddau a'r sgiliau'n prinhaus'n gynyddol. Ymhellach, mae'r ASB wedi ystyried yr holl faterion a nodir yn yr adroddiad hwn wrth lunio'i Chynllun Strategol ar gyfer 2015-2020. Mae rhanddeiliaid, gan gynnwys yr awdurdodau lleol, wedi cyfrannu at y cynllun hwn.

Casgliad

- 13.17 Er nad oes modd rhagweld pa fodel fydd yn cael ei ddefnyddio ymhene pum mlynedd i ddarparu gwasanaethau, rhaid i'r holl rhanddeiliaid fod yn barod i ddefnyddio dulliau newydd. Bydd yr ASB yn parhau i gynorthwyo'r awdurdodau lleol, gan gynnwys darparu hyfforddiant sy'n flaenoriaeth i swyddogion gorfodi ac ariannu gwaith samplu cydgysylltiedig. Bydd yr ASB hefyd yn parhau â'i rhaglen i fonitro'r modd y mae'r awdurdodau lleol yn rhoi'r rheolaethau swyddogol ar fwyd anifeiliaid a bwyd ar waith, a bydd yn cydweithio'n agos â'r awdurdodau lleol i gynnal ac i wella safonau yn ôl y gofyn.

Mark Drakeford AC / AM
Y Gweinidog Iechyd a Gwasanaethau Cymdeithasol
Minister for Health and Social Services



Llywodraeth Cymru
Welsh Government

Ein cyf/Our ref SF/MD/3983/13

Tim Bennett
Interim Chair
Food Standards Agency
Aviation House
125 Kingsway
London
WC2B 6NH

7 January 2014

Dear Tim,

PENNINGTON REPORT AND FOOD AND FEED SAFETY IN WALES LOOK BACK EXERCISE

As you are aware Professor Pennington in his report, published 19 March 2009, into the E.coli outbreak in South Wales in 2005, recommended:

"A substantial review of food hygiene enforcement in Wales should take place approximately five years after the publication of this report (Recommendation 21)."

At our recent meeting on the 30 October, we discussed the work the Food Standards Agency (FSA) had agreed to take forward in response to this recommendation. We also discussed the need to assess progress against the recommendations in the Food Law Review commissioned by the First Minister. I have since agreed the terms of reference for these stocktake exercises and attach a copy at **Annex A**, for your attention.

I would be grateful if the FSA could now commence these exercises in Wales. I welcome the FSA's support, and look forward to receiving the final reports and the FSA response to address any shortcomings identified, by the 31 March 2014.

I have copied this letter to Steve Thomas, Chief Executive, Welsh Local Government Association, in anticipation of their cooperation with this matter.

Best wishes

Mark.

Mark Drakeford AC / AM
Y Gweinidog Iechyd a Gwasanaethau Cymdeithasol
Minister for Health and Social Services

Bae Caerdydd • Cardiff Bay
Caerdydd • Cardiff
CF99 1NA

Wedi'i argraffu ar bapur wedi'i ailgylchu (100%)

English Enquiry Line 0845 010 3300
Llinell Ymholiadau Cymraeg 0845 010 4400
Correspondence.Mark.Drakeford@wales.gsi.gov.uk
Printed on 100% recycled paper

**REVIEW PROGRESS OF FOOD AND FEED SAFETY IN WALES
TERMS OF REFERENCE**

AIM

To consider progress of Food and Feed Safety in Wales since 2009 plus any relevant developments and to advise the Welsh Government on the relevant capacity, capabilities and other challenges facing Wales.

This includes:

- consideration of reports on food safety and feed and the progress that has been made against any recommendations; and
- assessing progress against relevant FSA strategic priorities including key developments since 2009, including adulteration of meat products with horsemeat.

OBJECTIVES

FSA are requested to examine the current position with regards to the delivery and effectiveness of Food and Feed Controls in Wales. In particular the look back exercise should:

- a. Assess progress against the recommendations in the First Minister's Food Law Review and take account of best practice identified from RDOC (Review of Delivery of Official Controls).
- b. Assess progress over the last 5 years against the recommendations in Professor Pennington's Report of 2009 on E coli in so doing implementing Pennington Recommendation 21.
- c. Set out the FSA response to address any shortcomings identified in the stocktake.

Given the work FSA has already undertaken in this field it should be regarded as a stocktake, largely using existing information and, as a consequence, early reporting would be appreciated with a target date of 31 March 2014.

The Minister would welcome a statement of the food safety/food hygiene issues facing Wales over the next 5 years.

Cydymffurfiaeth Awdurdodau Lleol Cymru ag Argymhellion yr Ymchwiliad Cyhoeddus i'r Achosion o E.coli yn ne Cymru yn 2005 – fesul Awdurdod Lleol

Argymhellion	Ynys Môn	Blaenau Gwent	Pen-y-bont ar Ogwr	Caerffili	Caerdydd	Sir Gaerfyrddin	Ceredigion	Conwy	Sir Ddinbych	Sir y Fflint	Gwynedd	Merthyr Tudful	Sir Fynwy	Castell-nedd Port Talbot	Casnewydd	Sir Benfro	Powys	Rhondda Cynon Taf	Abertawe	Tor-faen	Morgannwg	Bro Morgannwg	Wrecsam	
3																								
4																								
7																								
8																								
9*																								
10																								
11																								
12																								
13																								
14																								
17**																								
19*																								
Cadarnhawyd yn ystod Ymweliad Archwilio (V)			V						V	V	V	V	V		V	V	V	V						

* Wedi'i gadarnhau ar gyfer pob awdurdod.

** Wedi'i gadarnhau ar gyfer pob awdurdod. Ni wnaeth Awdurdod Iechyd Porthladd Abertawe gydymffurfio ychwaith.

Statws Cydymffurfiaeth ag Argymhellion Pennington	Allwedd i'r lliwiau
Cydymffurfio'n llwyr	
Cydymffurfio'n gyffredinol	
Cydymffurfio'n wael	

Comparison of Indicator Based Assessments and Net Revenue Expenditure for Food Safety, 2010 to 2013

Local Authority	2010-11				2011-12				2012-13				2013-14
	IBA*	NRE*	Difference*	as % of IBA	IBA*	NRE*	Difference*	as % of IBA	IBA*	NRE*	Difference*	as % of IBA	IBA*
Anglesey	£298	£281	-£17	-6%	£279	£168	-£111	-40%	£291	£150	-£141	-48%	£335
Blaenau Gwent	£286	£201	-£85	-30%	£274	£266	-£8	-3%	£284	£275	-£9	-3%	£327
Bridgend	£517	£531	£14	3%	£495	£534	£39	8%	£528	£542	£14	3%	£612
Caerphilly	£630	£667	£37	6%	£603	£595	-£8	-1%	£631	£581	-£50	-8%	£730
Cardiff	£1,224	£1,182	-£42	-3%	£1,216	£1,351	£135	11%	£1,296	£1,217	-£79	-6%	£1,500
Carmarthenshire	£741	£716	-£25	-3%	£719	£665	-£54	-8%	£765	£672	-£93	-12%	£886
Ceredigion	£360	£282	-£78	-22%	£339	£115	-£224	-66%	£355	£333	-£22	-6%	£409
Conwy	£553	£408	-£145	-26%	£531	£428	-£103	-19%	£556	£383	-£173	-31%	£636
Denbighshire	£462	£246	-£216	-47%	£425	£230	-£195	-46%	£444	£248	-£196	-44%	£512
Flintshire	£550	£522	-£28	-5%	£515	£581	£66	13%	£537	£462	-£75	-14%	£622
Gwynedd	£616	£479	-£137	-22%	£589	£534	-£55	-9%	£617	£615	-£2	0%	£713
Merthyr Tydfil	£218	£163	-£55	-25%	£208	£165	-£43	-21%	£223	£205	-£18	-8%	£258
Monmouthshire	£355	£135	-£220	-62%	£343	£325	-£18	-5%	£360	£165	-£195	-54%	£415
Neath Port Talbot	£510	£1,188	£678	133%	£493	£1,188	£695	141%	£526	£263	-£263	-50%	£607
Newport	£541	£401	-£140	-26%	£503	£313	-£190	-38%	£539	£366	-£173	-32%	£627
Pembrokeshire	£576	£683	£107	19%	£542	£526	-£16	-3%	£570	£552	-£18	-3%	£659
Powys	£606	£716	£110	18%	£585	£499	-£86	-15%	£616	£439	-£177	-29%	£713
Rhondda Cynon Taf	£884	£975	£91	10%	£850	£1,867	£1,017	120%	£895	£2,065	£1,170	131%	£1,030
Swansea	£871	£621	-£250	-29%	£846	£537	-£309	-37%	£902	£515	-£387	-43%	£1,047
The Vale of Glamorgan	£466	£370	-£96	-21%	£455	£382	-£73	-16%	£478	£494	£16	3%	£554
Torfaen	£325	£658	£333	102%	£310	£609	£299	96%	£330	£576	£246	75%	£383
Wrexham	£479	£405	-£74	-15%	£449	£349	-£100	-22%	£483	£338	-£145	-30%	£559
Total Wales	£12,068	£11,829	-£239	-2%	£11,569	£12,228	£659	6%	£12,226	£11,457	-£769	-6%	£14,134

* Figures in £000s

Rhestr Termau

Swyddog awdurdodedig	Swyddog a chanddo gymwysterau addas sydd wedi'i awdurdodi gan yr awdurdod lleol i weithredu ar ei ran, er enghraifft, i orfodi deddfwriaeth.
Y Swyddfa Rheoliadau Gwell (BRDO)	Corff annibynnol i sicrhau bod barn busnesau'n cael ei chynrychioli mewn polisïau rheoleiddio.
Trwyddedu Cigyddion	Fe'i cyflwynwyd ar ôl yr achosion o <i>E.coli</i> O157 yn yr Alban yn 1996; cynllun sy'n nodi'r gofynion ar gyfer cigyddion sy'n trin a thrafod cig amrwd a bwydydd parod.
Codau Ymarfer	Codau Ymarfer y Llywodraeth a gyhoeddwyd o dan Adran 40 Deddf Diogelwch Bwyd 1990 i roi canllawiau i'r awdurdodau lleol ynghylch gorfodi deddfwriaeth bwyd.
Sefydliad Siartredig Iechyd yr Amgylchedd (CIEH)	Y corff proffesiynol ym maes iechyd yr amgylchedd.
Llais Defnyddwyr Cymru	Sefydliad cyhoeddus yng Nghymru a sefydlwyd i gynrychioli defnyddwyr ar draws marchnadoedd sy'n cael eu rheoleiddio. Ailgyfeiriwyd y sefydliad at Gyngor ar Bopeth yn sgil Adolygiad o Wariant Llywodraeth y DU yn 2010.
Pwynt Rheoli Critigol	Cam yng ngweithrediadau busnes bwyd y mae'n hanfodol ei reoli i atal neu i ddileu perygl bwyd neu'i leihau i lefelau derbyniol.
Cyfarwyddwyr Diogelu'r Cyhoedd Cymru	Sefydliad y mae'r swyddogion sy'n arwain gwasanaethau diogelu'r cyhoedd yn awdurdodau lleol Cymru yn aelodau ohono.
Iechyd yr Amgylchedd	Y gwasanaeth mewn awdurdod lleol a allai fod yn gyfrifol am gyflawni'r gwaith o orfodi deddfwriaeth ym maes iechyd yr amgylchedd, ymhlith cyfrifoldebau eraill.
Swyddog Iechyd yr Amgylchedd	Swyddog sy'n cael ei gyflogi gan yr awdurdod lleol i orfodi deddfwriaeth diogelwch bwyd.
Hylendid bwyd/bwyd anifeiliaid	Y gofynion cyfreithiol sy'n cwmpasu diogelwch ac iachusrwydd bwyd/bwyd anifeiliaid.

Y Cynllun Sgorio Hylendid Bwyd Cynllun sgorio busnesau bwyd i roi gwybodaeth i ddefnyddwyr am eu safonau hylendid.

Safonau bwyd Y gofynion cyfreithiol sy'n cwmpasu ansawdd bwyd, cyfansoddiad bwyd, labeli bwyd, y modd y mae bwyd yn cael ei gyflwyno a'i hysbysebu, a deunyddiau sydd mewn cysylltiad â bwyd.

Yr Asiantaeth Safonau Bwyd (ASB) Y corff sy'n rheoleiddio diogelwch bwyd, safonau bwyd a bwyd anifeiliaid yn y DU.

Y Cytundeb Fframwaith Mae'r Cytundeb Fframwaith yn cynnwys:

- Safon Gorfodi Cyfraith Bwyd
- Canllawiau Cynllunio Gwasanaeth
- Cynllun Monitro
- Cynllun Archwilio

Mae'r **Safon** a'r **Canllawiau Cynllunio Gwasanaeth** yn nodi disgwyliadau'r Asiantaeth o ran cynllunio a chyflawni gwaith gorfodi'r gyfraith bwyd a bwyd anifeiliaid.

Yn unol â'r **Cynllun Monitro**, mae'n ofynnol i'r awdurdodau lleol gyflwyno ffurflenni blynyddol i'r Asiantaeth sy'n nodi eu gweithgareddau i orfodi'r gyfraith bwyd h.y. niferoedd yr arolygiadau, y samplau a'r erlyniadau.

O dan y **Cynllun Archwilio**, bydd yr Asiantaeth Safonau Bwyd yn archwilio gwasanaethau'r awdurdodau lleol i orfodi'r gyfraith bwyd yn erbyn y meini prawf a bennir yn y Safon.

HACCP Dadansoddi Peryglon a Phwynt Rheoli Critigol – system rheoli diogelwch bwyd a ddefnyddir mewn busnesau bwyd i bennu pwyntiau yn y broses gynhyrchu lle y mae'n hollbwysig o ran diogelwch bwyd fod mesur rheoli'n cael ei ddefnyddio'n gywir, gan ddileu'r perygl neu'i leihau i lefel ddiogel.

Awdurdod Cartref Awdurdod lle y mae canolfan benderfynu berthnasol busnes wedi'i leoli ac sy'n ysgwyddo'r cyfrifoldeb dros gynghori'r busnes hwnnw am faterion diogelwch bwyd/safonau bwyd. Mae'n gweithredu fel pwynt cyswllt canolog ar gyfer ymholiadau awdurdodau gorfodi eraill o ran polisïau a gweithdrefnau'r cwmni hwnnw ym maes bwyd.

Hysbysiad Gwella Hylendid	Hysbysiad a roddir gan un o Swyddogion Awdurdodedig yr awdurdod lleol o dan Reoliad 6 Rheoliadau Hylendid (Cymru) 2006. Mae'n peri iddi fod yn ofynnol i berchennog busnes bwyd gyflawni gwaith addas i sicrhau bod y busnes yn cydymffurfio â'r rheoliadau hylendid.
Asesiad wedi'i Seilio ar Ddangosyddion	Cyfrifiad o'r hyn y dylai awdurdod lleol ei wario ar wasanaeth a ddarperir ganddo. Fe'i defnyddir i gyfrifo'r swm sy'n cael ei gynnwys yn yr Asesiad o Wariant Safonol.
Arolygiad	Pwyso a mesur sefydliad bwyd neu fwyd anifeiliaid i gadarnhau ei fod yn cydymffurfio â'r gyfraith bwyd a bwyd anifeiliaid.
Ymyriadau	Dulliau neu dechnegau a ddefnyddir gan awdurdod i gadarnhau neu i ategu cydymffurfiaeth busnes â'r gyfraith bwyd a bwyd anifeiliaid.
LACORS/LGR	Corff sy'n cydgysylltu rheoleiddwyr awdurdodau lleol yw LACORS, sef Cydgysylltwyr Gwasanaethau Rheoliadol yr Awdurdodau Lleol.
System Monitro Camau Gweithredu Awdurdodau Lleol (LAEMS)	System electronig a ddefnyddir gan yr awdurdodau lleol i roi gwybod i'r Asiantaeth Safonau Bwyd am eu gweithgareddau i orfodi'r gyfraith bwyd yw'r System Monitro Camau Gweithredu Awdurdodau Lleol.
Y Bwrdd Safonau Masnach Cenedlaethol (NTSB)	Cymdeithas y prif swyddogion safonau masnach.
Gwariant Refeniw Net	Y gwariant refeniw crynswth ac eithrio'r gwariant a ariennir gan grantiau penodol a grantiau arbennig.
Rheolaethau Swyddogol	Unrhyw fath o reolaeth a ddefnyddir i gadarnhau cydymffurfiaeth â'r gyfraith bwyd a bwyd anifeiliaid.
Prif Awdurdod	Awdurdod lleol sydd wedi meithrin partneriaeth â busnes sy'n masnachu ar draws ffiniau awdurdodau lleol ac sy'n rhoi cyngor i'r busnes hwnnw.
Cofrestru	Proses gyfreithiol sy'n peri iddi fod yn ofynnol i bob gweithredwr busnes bwyd roi gwybod i'r awdurdod bwyd priodol pan fydd yn sefydlu busnes bwyd.

Hysbysiad Camau Unioni	Hysbysiad a roddir gan un o Swyddogion Awdurdodedig yr awdurdod lleol o dan Reoliad 9 Rheoliadau Hylendid Bwyd (Cymru) 2006 (fel y'u diwygiwyd) i weithredwr busnes bwyd i bennu cyfyngiadau o ran y sefydliad, yr offer neu'r broses hyd nes bod gwaith penodedig wedi'i gyflawni i gydymffurfio â'r gofynion hylendid bwyd.
Adolygiad o'r modd y caiff y Rheolaethau Swyddogol eu rhoi ar waith	Rhaglen waith a sefydlwyd gan yr Asiantaeth Safonau Bwyd yn 2011 i adolygu'r model a ddefnyddir ar hyn o bryd gan awdurdodau lleol ac awdurdodau ieuchyd porthladdoedd y DU i roi'r rheolaethau swyddogol ar ddiogelwch bwyd ar waith.
Sgôr risg	System sy'n sgorio safleoedd bwyd ar sail risg ac sy'n pennu pa mor aml y dylid arolygu'r safleoedd hynny. Er enghraifft, dylid arolygu safleoedd uchel eu risg o ran hylendid o leiaf bob chwe mis.
Bwyd Mwy Diogel, Busnes Gwell	Deunydd a luniwyd gan yr Asiantaeth Safonau Bwyd i gynorthwyo busnesau bwyd bach a chanolig i ddatblygu gweithdrefnau rheoli diogelwch bwyd ac i gydymffurfio â'r gofynion hylendid bwyd.
Cynllun Gwasanaeth	Dogfen sy'n cael ei llunio gan awdurdod lleol i nodi'i gynlluniau i ddarparu a chyflenwi gwasanaeth bwyd ar gyfer y gymuned leol.
Asesiad o Wariant Safonol	Cyfrifiad enwol o'r hyn y mae angen i awdurdod lleol ei wario i ddarparu gwasanaeth safonol.
Safonau Masnach	Gwasanaeth mewn awdurdod lleol a allai fod yn gyfrifol am gyflawni'r gwaith o orfodi'r ddeddfwriaeth ym maes safonau bwyd a bwydydd anifeiliaid, ymhlith cyfrifoldebau eraill.
Y Sefydliad Safonau Masnach (TSI)	Y corff proffesiynol ym maes safonau masnach.
Swyddog Safonau Masnach	Swyddog sy'n cael ei gyflogi gan awdurdod lleol ac a allai fod yn gyfrifol am orfodi'r ddeddfwriaeth ym maes safonau bwyd a bwydydd anifeiliaid, ymhlith cyfrifoldebau eraill.

Busnes heb ei sgorio	Busnes bwyd a nodwyd gan awdurdod nad yw wedi bod yn destun asesiad sgorio risg rheoleiddiol.
Penaethiaid Iechyd yr Amgylchedd Cymru	Grŵp o gynrychiolwyr proffesiynol sy'n cefnogi ac yn hybu iechyd yr amgylchedd ac iechyd y cyhoedd yng Nghymru.
Llywodraeth Cymru	Y llywodraeth ddatganoledig yng Nghymru.
Cymdeithas Llywodraeth Leol Cymru	Corff sy'n cynrychioli buddiannau llywodraeth leol ac sy'n hyrwyddo democratiaeth leol yng Nghymru.