



Llywodraeth Cymru  
Welsh Government

# Deddf Gwasanaethau Cymdeithasol a Llesiant (Cymru) 2014

Gweithio Gyda'n Gilydd i Ddiogelu Pobl: Cyfrol 5 – Ymdrin ag  
Achosion Unigol i Amddiffyn Plant sy'n Wynebu Risg



# Rhan 7

Ymdrin ag Achosion Unigol i Amddiffyn Plant sy'n Wynebu Risg

*Cyhoeddwyd o dan Adran 28 Deddf Plant 2004.*

## Pennod / Cynnwys

Ymdrin ag Achosion Unigol i Amddiffyn Plant sy'n Wynebu Risg	1
1. Cyflwyniad	2
2. Dyletswyddau Statudol	4
3. Deddfwriaeth Berthnasol	6
4. Egwyddorion Cyffredinol	9
5. Asesu a Chynlluniau Gofal a Chymorth	19
6. Y Broses ar gyfer Ymdrin ag Achos Lle Tybir Bod Plentyn yn Wynebu Risg	22
Cam 1: Hysbysu ynghylch Achos Lle Tybir Bod Plentyn yn Wynebu Risg	23
Cam 2: Ymateb i Hysbysiad	25
Cam 3: Penderfyniadau yn dilyn Hysbysiad	26
Cam 4: Y Penderfyniad	28

## 1. Cyflwyniad

1. Cyhoeddir y canllawiau hyn sy'n cwmpasu partneriaid ar fyrddau diogelu sy'n gweithio mewn meysydd wedi'u datganoli a heb eu datganoli yng Nghymru ar y cyd gan Weinidogion Cymru a'r Ysgrifennydd Gwladol.
2. Mae Adran 28(2) o Ddeddf Plant 2004 yn gosod dyletswydd ar rai personau a chyrrff i wneud trefniadau i sicrhau bod eu swyddogaethau'n cael eu cyflawni gan roi sylw i'r angen i ddiogelu a hybu lles plant. Caiff y personau a'r cyrrff y mae'r ddyletswydd hon yn berthnasol iddynt eu rhestru yn adran 28(1).
3. I'r graddau y mae'r canllawiau'n berthnasol i awdurdodau lleol yng Nghymru, Bwrdd Iechyd Lleol, rhai o Ymddiriedolaethau'r GIG a gwasanaethau cymorth ieuenctid, cyhoeddir y canllawiau gan Weinidogion Cymru a rhaid i'r personau a'r cyrrff hynny roi sylw i'r canllawiau wrth gyflawni eu dyletswydd dan adran 28(2).
4. I'r graddau y mae'r canllawiau'n berthnasol i wasanaethau prawf yng Nghymru, timau troseddau ieuenctid yng Nghymru, Comisiynwyr Heddlu a Throseddau a Phrif Weithredwr yr Heddlu ar gyfer ardal heddlu yng Nghymru, Awdurdod Heddlu Trafnidiaeth Prydain, Yr Asiantaeth Troseddau Cenedlaethol, llywodraethwr carchar neu ganolfan hyfforddi ddiogel yng Nghymru a phennaeth coleg diogel yng Nghymru, cyhoeddir y canllawiau gan yr Ysgrifennydd Gwladol a rhaid i'r personau neu'r cyrrff hynny roi sylw i'r canllawiau wrth gyflawni eu dyletswydd dan adran 28(2).
5. Dylid darllen y canllawiau ar y cyd phennod 1 o gyfrol 1 o *Gweithio gyda'n Gilydd i Ddiogelu Pobl* a gyhoeddwyd dan adran 131 o Ddeddf Gwasanaethau Cymdeithasol a Llesiant (Cymru) 2014 sy'n darparu canllawiau ynghylch y ddyletswydd i hysbysu ynghylch plant sy'n wynebu risg.
6. Mae'r gyfrol hon yn rhoi cyngor ynghylch yr hyn a ddylai ddigwydd os oes gan unigolyn bryderon ynghylch llesiant plentyn (gan gynnwys y rhai sy'n byw oddi cartref); ac yn arbennig seiliau rhesymol dros gredu bod plentyn:
  - yn cael, neu'n wynebu risg o gael, ei gam-drin neu ei esgeuluso neu ddiodef mathau eraill o niwed;

**ac**

  - yn blentyn ag anghenion o ran gofal a chymorth.
7. Nid yw'r cyngor hwn wedi'i fwriadu fel canllaw ymarfer manwl, ond mae'n nodi disgwyliadau eglur ynglŷn â'r ffyrdd y dylai asiantaethau ac ymarferwyr gydweithio i ddiogelu plant. Bydd y Gweithdrefnau

Amddiffyn Cenedlaethol yn ategu'r canllawiau hyn ac maent yn nodi'r canllawiau ymarfer manwl.

8. Mae'r cyngor hwn yn disodli'r fersiwn flaenorol o'r canllawiau statudol *Diogelu Plant: Gweithio gyda'n Gilydd dan Ddeddf Plant 2004*
9. Er mwyn cyflawni canlyniadau da ar gyfer plant mae angen i bawb sydd â chyfrifoldeb am asesu a darparu gwasanaethau gydweithio yn unol â chynllun gweithredu y cytunwyd arno. Er mwyn cydweithio'n effeithiol, mae angen i sefydliadau a phobl fod yn glir ynghylch;
  - y sail ddeddfwriaethol i'r gwaith;
  - eu rolau a chyfrifoldebau am ddiogelu a hybu lles plant (adran 28 o Ddeddf Plant 2004);
  - y protocolau a'r gweithdrefnau i'w dilyn, gan gynnwys y ffordd y bydd gwybodaeth yn cael ei rhannu ar draws ffiniau rhwng ymarferwyr ac o fewn asiantaethau, ac yn cael ei chofnodi;
  - pa sefydliad, tîm neu ymarferydd sydd â chyfrifoldeb arweiniol, ac union rolau pawb arall sy'n gysylltiedig;
  - pwysigrwydd sicrhau bod plant, oedolion, aelodau o'r teulu a gofalwyr yn chwarae rhan lawn, ac y bydd hawliau'r plentyn yn cael eu gwarchod;
  - unrhyw raddfeydd amser a nodir mewn Rheoliadau neu Ganllawiau ar gyfer cwblhau asesiadau, gwneud cynlluniau ac amseriad adolygiadau;
  - yr angen i sicrhau, yn unol ag adran 6 o'r Ddeddf, bod yn rhaid i berson sy'n arfer swyddogaethau dan y Ddeddf mewn perthynas â pherson sydd, neu a all fod, ag anghenion am ofal a chymorth, roi sylw, hyd y bo'n rhesymol ymarferol, i ddymuniadau a theimladau'r unigolyn, a rhoi sylw i bwysigrwydd hybu a pharchu urddas yr unigolyn.
  - yr angen i berson sy'n cyflawni swyddogaethau dan y Ddeddf mewn perthynas phlentyn y mae adran 6 o'r Ddeddf yn berthnasol iddo roi sylw dyledus i Ran 1 o Gonfensiwn y Cenhedloedd Unedig ar Hawliau'r Plentyn yn unol Rhan 2 o'r Ddeddf, a
  - rôl bwysig sefydliadau'r trydydd sector o ran hysbysu ynghylch plant sy'n dioddef niwed neu sy'n wynebu risg o niwed ac o ran amddiffyn plant sy'n wynebu risg.
10. Fe ysgrifennodd Arolygiaeth Gofal a Gwasanaethau Cymdeithasol Cymru (AGGCC) at Gyfarwyddwyr Gwasanaethau Cymdeithasol ym mis Mehefin 2017 i ddarparu canllawiau polisi ac arfer mewn perthynas ag ymchwilio i bryderon ynghylch diogelu. Mae'r canllawiau hynny ar gael ar wefan Arolygiaeth Gofal Cymru.

## 2. Dyletswyddau Statudol

### Dyletswydd i hysbysu ynghylch plant sy'n wynebu risg

11. Mae Adran 130(4) o Ddeddf Gwasanaethau Cymdeithasol a Llesiant (Cymru) 2014<sup>5</sup> (y cyfeirir ati o hyn allan fel Deddf 2014) yn diffinio "plentyn sy'n wynebu risg" fel plentyn:
  - a) sy'n cael, neu sy'n wynebu risg o gael, ei gam-drin neu ei esgeuluso neu ddioddef mathau eraill o niwed, a
  - b) y mae arno anghenion am ofal a chymorth (p'un a yw'r awdurdod yn diwallu unrhyw un neu rai o'r anghenion hynny ai peidio).
  
12. Caiff partneriaid perthnasol eu diffinio gan adran 162(4) ac adran 130(5)(b) fel:
  - a) y corff plismona lleol a phrif swyddog yr heddlu ar gyfer ardal heddlu y mae unrhyw ran ohoni o fewn ardal yr awdurdod lleol;
  - b) unrhyw awdurdod lleol arall y mae'r awdurdod yn cytuno y byddai'n briodol cydweithredu ag ef o dan yr adran hon;
  - c) yr Ysgrifennydd Gwladol i'r graddau y mae'r Ysgrifennydd Gwladol yn cyflawni swyddogaethau o dan adrannau 2 a 3 o Ddeddf Rheoli Troseddwy'r 2007 o ran Cymru;
  - d) unrhyw ddarparwr gwasanaethau prawf y mae'n ofynnol iddo gan drefniadau o dan adran 3(2) o Ddeddf Rheoli Troseddwy'r 2007 weithredu fel partner perthnasol i'r awdurdod;
  - e) Bwrdd Iechyd Lleol ar gyfer ardal y mae unrhyw ran ohoni o fewn ardal yr awdurdod;
  - f) ymddiriedolaeth GIG sy'n darparu gwasanaethau yn ardal yr awdurdod;
  - g) Gweinidogion Cymru i'r graddau y maent yn cyflawni swyddogaethau o dan Ran 2 o Ddeddf Dysgu a Medrau 2000;
  - h) unrhyw berson, neu berson o unrhyw ddisgrifiad, y bydd rheoliadau yn ei bennu; ac
  - i) tîm troseddwy'r ifanc ar gyfer ardal y mae unrhyw ran ohoni yn dod o fewn ardal yr awdurdod.
  
13. Mae adran 162 (2) o'r Ddeddf yn datgan bod yn rhaid hefyd i awdurdod lleol wneud trefniadau i hybu cydweithrediad rhwng swyddogion perthnasol yr awdurdod sy'n arfer ei swyddogaethau ei hun, a fydd yn cynnwys addysg.
  
14. Pan hysbyswyd ynghylch plentyn dan adran 130, mae'n **rhaid** i'r awdurdod lleol ystyried a oes sail dros gynnal ymchwiliad dan adran 47 o Ddeddf Plant 1989.

---

<sup>5</sup> [Y Ddeddf Gwasanaethau Cymdeithasol a Llesiant \(Cymru\)](#).

15. Os oes gan awdurdod lleol sail resymol dros gredu bod plentyn “yn dioddef, neu'n debygol o ddioddef, niwed arwyddocaol” mae Adran 47<sup>6</sup> yn ei gwneud yn ofynnol i'r awdurdod lleol wneud unrhyw ymholiadau (neu beri iddynt gael eu gwneud) y mae'n credu eu bod yn angenrheidiol i'w alluogi i benderfynu a ddylai gymryd unrhyw gamau gweithredu i ddiogelu neu hybu lles y plentyn.
16. Mae'n **rhaidd** i ganllawiau mewn perthynas â phlant sy'n wynebu risg o niwed a'r pwerau a'r dyletswyddau dan Ddeddf Plant 1989, yn enwedig y ddyletswydd dan Adran 47 o'r Ddeddf honno, gael eu hystyried.

---

<sup>6</sup> <http://www.legislation.gov.uk/ukpga/1989/41/section/47>

### 3. Deddfwriaeth Berthnasol

#### **Deddf Cam-drin Domestig (Trais yn erbyn Menywod, Cam-drin Domestig a Thrais Rhywiol (Cymru) 2015**

17. Ar 29 Ebrill 2015, cafodd Bil Trais yn erbyn Menywod, Cam-drin Domestig a Thrais Rhywiol (Cymru) Gydsyniad Brenhinol a daeth yn Ddeddf. Nod y ddeddfwriaeth yw gwella ymateb y Sector Cyhoeddus yng Nghymru i gam-drin a thrais o'r fath ac fe graffwyd yn drylwyr arni trwy'r broses ddeddfwriaethol

Nod y Ddeddf yw:

- Gwella'r trefniadau i hybu ymwybyddiaeth o drais ar sail rhywedd, cam-drin domestig a thrais rhywiol, eu hatal ac amddiffyn a chefnogi dioddefwyr;
  - Cyflwyno dull seiliedig-ar-anghenion o ddatblygu strategaethau a fydd yn sicrhau cyfeiriad strategol cryf ac atebolrwydd cryfach;
  - Sicrhau perchnogaeth ar lefel strategol, trwy benodi Ymgynghorydd Gweinidogol a fydd â rôl o ran cynghori Gweinidogion Cymru a gwella trefniadau cydweithio ymhlith asiantaethau ar draws y sector hwn; a
  - Gwella cysondeb, ansawdd a chydgyssylltiad gwasanaethau a ddarperir yng Nghymru.
18. Yn aml mae cam-drin domestig yn cynnwys aelwydydd lle mae plant ac maent hwy'n ddiodefwyr cam-drin domestig yn llawn gymaint â'r oedolion cysylltiedig.
19. Bydd plant yn dioddef, yn uniongyrchol ac yn anuniongyrchol, os ydynt yn byw mewn aelwydydd lle mae cam-drin domestig yn digwydd. Mae cam-drin domestig yn debygol o gael effaith niweidiol ar iechyd a datblygiad plant, a bydd yn aml yn briodol i blant o'r fath gael eu hystyried yn blant mewn angen. Dylai pawb sy'n gweithio gydag oedolion neu fenywod a phlant fod yn effro i'r gydberthynas fynych rhwng cam-drin domestig a cham-drin ac esgeuluso plant. Lle ceir tystiolaeth o gam-drin domestig, dylid ystyried y goblygiadau ar gyfer unrhyw blant yn yr aelwyd, gan gynnwys y posibilrwydd y gallai'r plant eu hunain fod yn dioddef trais neu niwed arall. I'r gwrthwyneb, lle credir bod plentyn yn cael ei gam-drin, dylai'r rhai sy'n ymwneud â'r plentyn a'r teulu fod yn effro i'r posibilrwydd o gam-drin domestig yn y teulu.
20. Yn aml yr heddlu yw'r pwynt cyswllt cyntaf gyda theuluoedd lle mae cam-drin domestig yn digwydd. Wrth ymateb i ddigwyddiadau o gam-drin, dylai'r heddlu ganfod a oes unrhyw blant yn byw ar yr aelwyd. Dylai fod trefniadau rhwng yr heddlu a'r gwasanaethau cymdeithasol, i alluogi'r heddlu i ganfod a yw unrhyw blant o'r fath ar y Gofrestr Amddiffyn Plant. Mae eisoes yn ofynnol i'r heddlu benderfynu a oes unrhyw orchmynion llys neu waharddebau mewn grym mewn perthynas ag aelodau o'r aelwyd. Mae'n arfer da bod yr heddlu'n hysbysu'r adran

gwasanaethau cymdeithasol pan ydynt wedi ymateb i ddigwyddiad o gam-drin domestig a'i bod yn hysbys bod plentyn yn aelod o'r aelwyd. Os oes gan yr heddlu bryderon penodol ynghylch diogelwch neu les plentyn, dylent wneud atgyfeiriad at yr adran gwasanaethau cymdeithasol gan nodi'r sail i'w pryderon. Mae hefyd yn bwysig gwybod yn glir a yw'r teulu'n ymwybodol y bydd atgyfeiriad yn cael ei wneud ai peidio. Dylai unrhyw ymateb gan y gwasanaethau cymdeithasol i atgyfeiriadau o'r fath fod yn ddisylw, er mwyn peidio â pheryglu'r dioddefwr na'i blant ymhellach. Mewn achosion eithafol, gall fod angen amddiffyn plentyn ar unwaith.

21. Fel arfer, byddai digwyddiadau o gam-drin domestig lle mae plentyn yn yr aelwyd yn dynodi y dylai'r adran gwasanaethau cymdeithasol gynnal asesiad o'r plentyn a'r teulu, gan gynnwys edrych ar gofnodion presennol. Gall plant sy'n profi cam-drin domestig gael budd o amrywiaeth o gymorth a gwasanaethau, ac efallai y bydd angen i rai gael eu diogelu rhag niwed. Yn aml, mae'n debygol mai cefnogi rhiant nad yw'n dreisgar fydd y ffordd orau o hybu lles y plentyn. Mae gan yr heddlu ac asiantaethau eraill bwerau diffiniedig mewn cyfraith droseddol a sifil y gellir eu defnyddio i helpu'r rhai sy'n dioddef cam-drin domestig.
22. Dylai fod gan bob Partneriaeth Diogelwch Cymunedol, Fforwm Cam-drin Domestig a Bwrdd Diogelu Plant gysylltiadau wedi'u diffinio'n glir, a ddylai gynnwys trawsaelodaeth a nodi meysydd o ddi-ddordeb cyffredin a chydweithio arnynt. Dylai'r Partneriaeth Diogelwch Cymunedol, y Fforwm Cam-drin Domestig a'r Bwrdd Diogelu Plant gyfrannu ar y cyd – yng nghyd-destun y cynllun gwasanaethau plant – at asesiad o nifer y plant sydd wedi'u dal ynghanol sefyllfa o gam-drin domestig, eu hanghenion, digonolrwydd trefniadau lleol i ddiwallu'r anghenion hynny, a'r goblygiadau ar gyfer gwasanaethau lleol. Mae Deddf Trais yn erbyn Menywod, Cam-drin Domestig a Thrais Rhywiol (Cymru) 2015 yn gosod dyletswydd ar awdurdodau lleol a Byrddau Iechyd Lleol i baratoi a chyhoeddi strategaethau lleol ar y cyd i fynd i'r afael â thrais yn erbyn menywod, cam-drin domestig a thrais rhywiol.

### **Anffurfio Organau Cenhedlu Benywod**

23. Mae anffurfio organau cenhedlu benywod yn anghyfreithlon yn y Deyrnas Unedig. Fe wnaeth Deddf Gwahardd Enwaedu Benywod 1985 weithredoedd anffurfio organau cenhedlu benywod yn drosedd ac eithrio am resymau corfforol a meddyliol penodol.
24. Ym mis Hydref 2003 fe'i disodlwyd gan y Ddeddf Anffurfio Organau Cenhedlu Benywod. Mae'r Ddeddf hon yn cryfhau ac yn diwygio deddfwriaeth 1985. Mae'n cadw trosedd anffurfio organau cenhedlu benywod yn y DU ac mae hefyd yn ei gwneud yn drosedd i wladolion y DU neu rai sy'n preswyllo'n barhaol yn y DU gyflawni gweithred anffurfio organau cenhedlu benywod dramor, neu helpu, ategu, cynghori neu gaffael rhywun i gyflawni gweithred anffurfio organau benywod, hyd yn oed mewn gwledydd lle mae'r arfer yn gyfreithlon. Uchafswm y gosb am



gyflawni neu helpu'r trosedd yw pedair blynedd ar ddeg o garchar. Mae polisi ac arfer y DU mewn gwledydd lle mae anffurfio organau cenhedlu benywod yn digwydd yn allweddol i atal gweithredoedd anffurfio organau cenhedlu benywod yn y DU gan fod llawer o'r menywod a'r merched sydd mewn perygl yn y DU yn dod o'r gwledydd hyn, ac yn dychwelyd yno i gael triniaeth anffurfio organau cenhedlu benywod.

25. Dylai asiantaethau lleol fod yn effro i'r posibilrwydd o weithredoedd anffurfio organau cenhedlu benywod lle ceir cymunedau neu unigolion y gwyddys eu bod yn cyflawni gweithredoedd o'r fath. Dylai polisi Byrddau Diogelu Plant ganolbwyntio ar strategaeth ataliol sy'n cynnwys addysg gymunedol.

### **Deddf Caethwasiaeth Fodern 2015**

26. Mae masnachu mewn pobl yn cyfeirio at gasgliad o droseddau, sy'n cwmpasu amrywiaeth o wledydd ac yn cynnwys nifer cynyddol o ddiodefwr – gan arwain at ddiodefaint sylweddol i'r rhai y masnachir ynddynt. Mae'n cynnwys camfanteisio ar blant trwy rym, gorfodaeth, bygythiad neu drais a defnyddio twyll a gweithredoedd sy'n tramgwyddo ar hawliau dynol megis caethiwed oherwydd dyled, colli rhyddid a diffyg rheolaeth ar lafur rhywun. Gall camfanteisio ddigwydd trwy gamfanteisio rhywiol, camfanteisio troseddol, camfanteisio ar lafur, caethwasanaeth domestig, cardota a thynnu organau dan orfod. Mae'n cynnwys symud pobl ar draws ffiniau a hefyd symud a chamfanteisio o fewn ffiniau, gan gynnwys dinasyddion y DU yn ac o amgylch y DU.
27. Gall plant a fasnachir o dramor ddod i mewn i'r DU trwy ddulliau amrywiol. Mae rhai'n dod i mewn yn ddirgel fel ceiswyr lloches ar eu pennau eu hunain, neu fyfyrwyr neu fel ymwelwyr. Mae plant hefyd yn cael eu hebrwng i mewn i'r wlad gan oedolion sy'n dweud eu bod yn ddibynyddion iddynt, neu mae oedolyn sy'n honni bod yn berthynas yn cwrdd â hwy yn y maes awyr. Mae masnachu'n wahanol i smyglo. Fodd bynnag, mewn rhai achosion mae plant sydd wrthi'n teithio'n dioddef camfanteisio neu'n cael eu masnachu yn ystod y siwrne.
28. Gall plant, gan gynnwys gwladolion Prydeinig, gael eu masnachu i mewn i'r DU, allan o'r DU ac o fewn y DU. Mae hyn yn cynnwys mewn perthynas â 'llinellau sirol', math o gamfanteisio troseddol ar blant lle defnyddir plant i gludo cyffuriau ac arian ledled y DU ar ran rhwydweithiau troseddol. Mae hefyd yn cynnwys llawer o fodolau camfanteisio'n rhywiol ar blant lle caiff plant eu symud o un lle i'r llall at ddibenion camfanteisio rhywiol.
29. Os credir bod plentyn yn ddiodefwr masnachu mewn pobl dylid hysbysu'r heddlu neu'r gwasanaethau cymdeithasol plant. Dylai asiantaethau gydweithio i sicrhau ymateb cydgysylltiedig. Mae darpariaeth Eiriolwyr Annibynnol Masnachu mewn Plant a'u swyddogaethau wedi'u nodi yn adran 48 o Ddeddf Caethwasiaeth Fodern 2015 ac mae hyn yn cynnwys yr holl blant sydd wedi cael eu

masnachu, ni waeth beth fo'u cenedligrwydd. Ar adeg ysgrifennu'r canllawiau hyn mae Cymru yn un o'r 'safleoedd mabwysiadu'n gynnar' ar gyfer treialu'r prosiect Eiriolwyr Annibynnol Masnachu mewn Plant am ddwy flynedd ac fe ddechreuodd y gwasanaeth, sydd ar gael i holl awdurdodau lleol Cymru, ac a reolir gan Barnardo's Cymru, ym mis Ionawr 2017. Mae'r Eiriolwyr Annibynnol Masnachu mewn Plant yn gweithio'n uniongyrchol gyda phlant a phobl ifanc sydd wedi cael eu masnachu neu sy'n wynebu risg o gael eu masnachu; gan ddarparu eiriolaeth ar eu cyfer, rhoi cymorth iddynt, eu cyfeirio at wasanaethau a chynnig gwasanaethau iddynt yn unol â nodau ac amcanion y prosiect. Byddant yn gyfrifol am roi cymorth i ddod o hyd i'r ffordd trwy systemau a phrosesau gofal cymdeithasol, mewnfudo a chyfiawnder troseddol. I gael rhagor o wybodaeth am Eiriolwyr Annibynnol Masnachu mewn Plant, gweler y canllawiau interim a gyhoeddwyd yma: <https://www.gov.uk/government/publication/child-trafficking-advocates-early-adopter-sites>.

30. Mae canllawiau pellach ynghylch testunau diogelu cyffredinol ar gael gan Lywodraeth Cymru yn: <http://gov.wales/topics/health/socialcare/safeguarding/?lang=cy>

## 4. Egwyddorion Cyffredinol

31. Mae systemau diogelu effeithiol yn rhai:

- lle mae dymuniadau, anghenion a llesiant y plentyn yn cael eu rhoi yn gyntaf, fel bod y plentyn yn cael y gofal a'r cymorth y mae eu hangen arno cyn bod problem yn gwaethygu;
- lle mae'r holl ymarferwyr sy'n dod i gysylltiad â phlant yn effro i'w hanghenion gan gynnwys unrhyw gam-drin posibl neu dybiedig neu risg y byddant yn cael eu cam-drin neu'n cael niwed ac yn deall pa gamau gweithredu y dylent eu cymryd;
- lle mae'r holl ymarferwyr yn rhannu gwybodaeth briodol, a lle mae ganddynt fynediad uniongyrchol at gyngor i drafod unrhyw bryderon ynghylch plentyn;
- lle mae'r holl ymarferwyr yn gallu defnyddio eu crebwyll proffesiynol i wneud anghenion a chanlyniadau personol y plentyn / person ifanc yn ganolog i'r system fel y gellir dod o hyd i'r datrysiad cywir iddo;
- lle mae'r holl ymarferwyr sy'n gweithio gyda phlentyn yn gweithio mewn ffordd amlasiantaethol a chydweithredol i ddiogelu a hybu llesiant plentyn, cofnodi penderfyniadau'n briodol a mynd ati'n rheolaidd i adolygu'r cynnydd (gweler Siart Lif 3) mewn perthynas â'r canlyniadau a nodir mewn cynlluniau gofal a chymorth;
- lle mae'r holl ymarferwyr sy'n dod i gysylltiad â phlant yn gallu cael mynediad at arweinyddiaeth strategol broffesiynol sy'n cynorthwyo'r ymarferydd i gyflawni canlyniadau a ddymunir ar gyfer y plentyn.

32. Dylai sefydliadau a grwpiau proffesiynol sy'n gweithio neu'n cael cyswllt gyda phlant a theuluoedd sicrhau bod staff yn ymwybodol o'r Gweithdrefnau Cenedlaethol a bod ganddynt fynediad atynt. Dylai staff gyfeirio at y Gweithdrefnau Cenedlaethol wrth ymdrin â phryderon mewn achosion unigol lle mae amgylchiadau penodol y mae'n ofynnol eu hystyried.

### **Dull cydgysylltiedig sy'n canolbwyntio ar hawliau'r plentyn**

33. Dylai trefniadau diogelu effeithiol yn ardal pob awdurdod lleol gael eu tanategu gan ddwy egwyddor allweddol:

- mae diogelu'n gyfrifoldeb i bawb: er mwyn i wasanaethau fod yn effeithiol mae'n rhaid i bob ymarferydd a sefydliad chwarae ei ran yn llawn yn unigol ac mewn cydweithrediad;

#### **a**

- dull sy'n canolbwyntio ar y plentyn: er mwyn i wasanaethau fod yn effeithiol dylent fod yn seiliedig ar ddealltwriaeth glir am y canlyniadau personol a'r hyn sydd o bwys i'r plentyn. Dylai hawliau'r plentyn fod yn ganolog i'r dull a dylai ei fudd pennaf wastad fod o'r pwys mwyaf.

## **Mae diogelu ac amddiffyn yn gyfrifoldeb i bawb**

34. Ni all yr un ymarferydd unigol fod â darlun llawn o blentyn neu ei deulu, felly dylai cymorth i deuluoedd gael ei roi fel rhan o ddull amlasiantaethol cydgysylltiedig. Mae'r gallu i weithio ar draws a rhwng asiantaethau'n hanfodol i feithrin dealltwriaeth well am amgylchiadau'r teulu cyfan a'u hanghenion o ran gofal a chymorth. Gall perthnasoedd gweithio cryf a dull gweithio amlasiantaethol atal anghenion rhag gwaethygu a bod o gymorth i adnabod pan fo plentyn neu aelod o'r teulu'n wynebu risg.
35. Dylai partneriaid perthnasol (adran 162(4)) ddeall eu dyletswydd statudol i hysbysu'r awdurdod lleol os oes sail resymol dros gredu bod plentyn yn wynebu risg.
36. Mae gan bawb mewn gwasanaethau addysg, pa un a ydynt yn cael eu cyflogi gan yr awdurdod lleol ynteu fel arall, sy'n dod i gysylltiad â phlant a'u teuluoedd rôl o ran diogelu plant. Mae staff lleoliadau Blynyddoedd Cynnar, ysgolion a cholegau yn enwedig mewn sefyllfa i adnabod pryderon yn gynnar a rhoi help i blant er mwyn atal materion rhag gwaethygu.
37. Mae staff lleoliadau blynyddoedd cynnar, ysgolion a cholegau'n rhan o'r system ddiogelu ehangach ar gyfer plant. Dylai lleoliadau blynyddoedd cynnar, ysgolion a cholegau weithio gydag awdurdodau lleol, yr heddlu, gwasanaethau iechyd a gwasanaethau eraill i hybu llesiant plant a'u hamddiffyn rhag niwed. Dylai fod gan bob ysgol a choleg uwch berson dynodedig ar gyfer amddiffyn plant a fydd yn rhoi cymorth i aelodau o staff gyflawni eu dyletswyddau diogelu ac a fydd yn cynnal cyswllt agos â gwasanaethau eraill megis gwasanaethau cymdeithasol yr awdurdod lleol.
38. Mae rheoliadau lleoliadau gofal plant yn cynnwys gofynion bod person cofrestredig yn gyfrifol am sicrhau mai amddiffyn y plentyn yw'r flaenoriaeth gyntaf a'i fod yn gyfrifoldeb i bawb; bod polisi amddiffyn plant ysgrifenedig yn ei le a bod aelod dynodedig o staff wedi cwblhau cwrs hyfforddi mewn amddiffyn plant a'i fod yn gyfrifol am gynnal cyswllt ag asiantaethau amddiffyn plant mewn unrhyw sefyllfa sy'n ymwneud ag amddiffyn plant.
39. Bydd AGGCC yn cynnal cyswllt agos gyda'r awdurdod lleol yng nghymau cychwynnol unrhyw ymchwiliad, i ddeall unrhyw oblygiadau rheoleiddiol i'r gwasanaeth dan ystyriaeth. Er enghraifft, gall y pryder godi materion ehangach ynghylch y modd y mae'r gwasanaeth hwnnw'n cael ei redeg neu ddynodi methiant darpariaeth gofal. Mae cynnal cyswllt yn cynnwys cymryd rhan mewn trafodaethau strategaeth, yn nodweddiadol dros y ffôn, i bennu'r angen i AGGCC fod yn bresennol mewn cyfarfodydd strategaeth.

## Dull sy'n Canolbwyntio ar y Plentyn

40. Mae'n **rhaidd** i unrhyw un sy'n gweithio gyda phlentyn

- weld y plentyn; ac

Yn amodol ar oedran y plentyn, y cam yn ei ddatblygiad gwybyddol a lefel ei sgiliau cyfathrebu geiriol a di-eiriau:

- siarad gyda'r plentyn;
- gwranddo ar yr hyn y mae'n ei ddweud;
- cymryd ei farn, ei ddymuniadau a'i deimladau o ddifrif;
- gweithio mewn partneriaeth gyda'r plentyn wrth benderfynu sut i ddiwallu ei anghenion o ran gofal a chymorth; ac
- adrodd yn ôl wrth y plentyn.

41. Yn y broses o ddarganfod beth sy'n digwydd i'r plentyn mae hefyd yn hanfodol ystyried, hyd y bo'n ymarferol, barn, dymuniadau a theimladau'r rhai â chyfrifoldeb riant, aelodau o'r teulu a/neu ofalwyr a gweithwyr proffesiynol eraill sy'n gweithio gyda'r plentyn.

## Gofynion o ran y Gymraeg

42. Mae'n **rhaidd** i'r broses gydnabod cysyniad anghenion o ran iaith a dylai ymarferwyr sicrhau bod egwyddor y cynnig gweithredol yn cael ei sefydlu fel rhan annatod o ymarfer. Mae hyn yn golygu y dylai'r awdurdod lleol fod â dull rhagweithiol ac y dylid gofyn i'r unigolyn pa iaith fyddai'n well ganddo ar ddechrau'r broses. Bydd hyn yn sicrhau ei fod yn gallu cael gwasanaethau yn ei iaith ei hun trwy gydol y broses o adnabod a diwallu anghenion o ran gofal a chymorth

43. Dylai awdurdodau lleol sicrhau bod gwasanaethau Cymraeg yn cael eu gwneud yn rhan o gynllunio a darparu a bod gwasanaethau Cymraeg yn cael eu cynnig i siaradwyr Cymraeg heb iddynt orfod gofyn amdanynt. Mae Llywodraeth Cymru wedi sefydlu Fframwaith Strategol ar gyfer Gwasanaethau Cymraeg mewn Iechyd, Gwasanaethau Cymdeithasol a Gofal Cymdeithasol (*Mwy Na Geiriau*)<sup>7</sup>

44. Mae iaith yn elfen annatod o'r gofal y mae pobl yn ei gael a chyfrifoldeb yr awdurdod lleol yw darparu gwasanaethau priodol sy'n cynnwys diwallu anghenion ieithyddol defnyddwyr. Dim ond trwy wneud hyn y gall roi gofal sy'n ddiogel ac yn effeithiol. Mae hyn yn cynnwys lle mae gan bobl iaith gyntaf heblaw Cymraeg neu Saesneg.

<sup>7</sup> Mwy na Geiriau – Fframwaith Strategol ar gyfer Gwasanaethau Cymraeg mewn Iechyd, Gwasanaethau Cymdeithasol a Gofal Cymdeithasol: <http://wales.gov.uk/topics/health/publications/health/guidance/words/?lang=cy>

## **Perthnasoedd gweithio cydgynhyrchiol**

45. Mae'n rhaid i ymarferwyr wastad ystyried beth sydd o bwys i'r plentyn a'i deulu, a phwysigrwydd hybu magwraeth y plentyn gan deulu'r plentyn ond mae'n rhaid i hyn fod yn gyson â hybu llesiant y plentyn. Pwysleisir pwysigrwydd datblygu perthynas weithio gydgynhyrchiol, fel bod y plentyn a'i deulu'n teimlo'u bod yn cael eu parchu a'u hysbysu, yn credu bod gweithwyr proffesiynol yn bod yn agored ac yn onest gyda hwy, ac yn eu tro'n hyderus ynglŷn â darparu gwybodaeth berthnasol amdanynt hwy eu hunain, neu am y plentyn a'i amgylchiadau.
46. Ni fydd wastad yn rhwydd datblygu perthnasoedd gweithio cadarnhaol yn enwedig pan fu pryderon ynghylch cam-drin, esgeuluso neu niwed. Fodd bynnag, mae'n dal i fod yn bwysig dod o hyd i ffyrdd o ymgysylltu a gweithio gyda'r plentyn ac aelodau o'r teulu. Gall defnyddio gwasanaeth cyfryngu neu eirioli fod o gymorth i weithio'n gydgynhyrchiol.

## **Eiriolaeth**

47. Mae'r cod ymarfer pwrpasol ar eiriolaeth dan Ran 10<sup>8</sup> o'r Ddeddf yn nodi'r swyddogaethau y mae'n rhaid i awdurdod lleol, mewn partneriaeth gyda'r plentyn, ffurfio barn mewn perthynas â hwy o ran sut y gallai eiriolaeth fod o gymorth i bennu a chyflawni canlyniadau personol y plentyn; ynghyd â'r amgylchiadau pan fo'n rhaid i awdurdod lleol drefnu eiriolwr proffesiynol annibynnol. Mae'n rhaid i ymarferwyr a'r plentyn sicrhau bod barnau ynghylch yr angen am eiriolaeth yn rhan annatod o'r dyletswyddau perthnasol dan y canllawiau statudol hyn. Mae'n rhaid i'r barnau hyn gael eu hystyried yn gynnar yn y broses a thrwy gydol y broses.

## **Rhannu gwybodaeth**

48. Mae'n rhaid i ymarferwyr rannu gwybodaeth yn unol â Deddf Diogelu Data 1998<sup>9</sup>, o 25 Mai 2018 Rheoliad Diogelu Data Cyffredinol yr UE- a'r ddyletswydd cyfrinachedd yn y gyfraith gyffredin. Mae hyn yn darparu ar gyfer rhannu gwybodaeth ac ni ddylid eu defnyddio'n awtomatig fel rheswm dros beidio â gwneud hynny. Dan amgylchiadau eithriadol, gall gwybodaeth bersonol gael ei rhannu'n gyfreithlon heb gydsyniad lle ceir gofyniad cyfreithiol neu lle mae'r ymarferydd yn ystyried bod hynny er budd y cyhoedd. Un o'r amgylchiadau eithriadol yw er mwyn atal eraill rhag cael eu cam-drin neu rhag dioddef niwed difrifol.

## **Cael gafael ar wasanaethau**

49. Mae dyletswydd ar awdurdodau lleol i ddarparu gwasanaeth gwybodaeth, cyngor a chynhorthwy dan Ran 2<sup>10</sup> o Ddeddf

<sup>8</sup> [Cod Ymarfer Rhan 10 \(Eiriolaeth\)](#)

<sup>9</sup> <https://www.gov.uk/data-protection/the-data-protection-act>

<sup>10</sup> Pennod 5: [Cod Ymarfer Rhan 2 \(Swyddogaethau Cyffredinol\)](#)

Gwasanaethau Cymdeithasol a Llesiant (Cymru) 2014. Dylai'r gwasanaeth hwn fod yn hygyrch i'r plentyn a gweithwyr proffesiynol er mwyn iddynt allu dod o hyd i'r cymorth y mae ei angen arnynt yn gyflym ac yn rhwydd. Dylai unrhyw un sydd â phryderon bod plentyn yn wynebu risg allu ceisio cyngor a hysbysu gwasanaethau cymdeithasol awdurdod lleol heb oedi trwy'r gwasanaeth hwn.

### **Gwybodaeth ar gyfer y cyhoedd**

50. Mae gan y cyhoedd rôl hanfodol o ran diogelu plant trwy adnabod ac atal achosion o gam-drin. Mae gan yr holl asiantaethau a sefydliadau gyfrifoldeb am sicrhau bod lefel dda o ymwybyddiaeth gyhoeddus o gam-drin, esgeuluso a niwed a sut y gellir ac y dylid hysbysu ynghylch pryderon. Dylai fod gan yr holl bartneriaid perthnasol ystod o wybodaeth gyfredol a threfniadau eglur i sicrhau bod pobl, gan gynnwys y cyhoedd, yn gwybod:

- sut i gysylltu â hwy;
- pa fath o ymateb y gallant ei ddisgwyl.

### **Cyfrinachedd**

51. Mae ymarferwyr dan ddyletswydd cyfrinachedd, oni bai bod hyn yn achosi i'r plentyn wynebu mwy o risg. Mae hyn yn bwysig i gynnal hyder a chyfranogiad mewn gwasanaethau. Fodd bynnag, nid yw'r ddyletswydd cyfrinachedd yn ddyletswydd lwyr a gellir ei thorri os mai dyma sydd orau er budd y plentyn, neu'r er budd ehangach y cyhoedd.
52. Dylai ymarferwyr wastad ceisio bod yn dryloyw gyda phobl y maent yn gweithio gyda hwy ynghylch yr amgylchiadau lle gall fod angen iddynt rannu gwybodaeth gyda'r gwasanaethau cymdeithasol a/neu'r heddlu.

### **Cydsyniad**

53. Dylai ymarferwyr geisio cael cydsyniad gan rieni i siarad gyda'r plentyn neu i gynnal asesiad lle y bo'n bosibl. Lle gwneir penderfyniad i beidio â cheisio cydsyniad rhiant mae'n rhaid cofnodi'r rhesymau a gallant gynnwys:
- y posibilrwydd o achosi i'r plentyn wynebu mwy o risg;
  - y posibilrwydd y byddai'r plentyn yn cael ei fygwth neu ei orfodi fel arall i fod yn dawel;
  - tebygolrwydd cryf y byddai tystiolaeth bwysig yn cael ei difa/ei cholli;
  - os caiff y rhiant ei adnabod fel y camdriniwr honedig; neu
  - nad oedd y plentyn dan sylw'n dymuno i'r rhiant gael ei gynnwys ar y cam hwnnw, a'i fod yn gymwys i wneud y penderfyniad hwnnw.

Rhaid i unrhyw benderfyniad i siarad gyda phlentyn heb yn wybod i'r rhiant neu ofalwr gael ei gofnodi. Rhaid hysbysu'r rhiant neu'r gofalwr cyn gynted ag y bo'n ymarferol ac yn gyson â'r hyn sydd orau er budd pennaf y plentyn.

### **Chwythu'r chwiban (Gweler hefyd Pennod 3)**

54. Dylai fod gan bob sefydliad sy'n gweithio gyda phlant weithdrefnau eglur ar gyfer codi pryderon a dylai'r holl staff ddeall y weithdrefn ar gyfer hysbysu ynghylch y sefydliad neu aelod arall o staff.
55. Dylai'r holl staff/ymarferwyr gael eu gwneud yn ymwybodol a deall y gallant fynd at y gwasanaethau cymdeithasol neu'r heddlu, yn annibynnol, i drafod unrhyw bryderon sydd ganddynt ynghylch cam-drin, esgeuluso neu niwed ac y dylent wastad gwneud hynny yn yr achosion canlynol;
  - os oes ganddynt bryderon y gallai eu rheolwr, ymarferwyr dynodedig neu berchennog fod yn gysylltiedig;
  - os oes ganddynt bryderon y gallai eu rheolwr, ymarferwyr dynodedig neu berchennog beidio â chymryd y mater o ddifrif a/neu weithredu'n briodol i amddiffyn y plentyn; neu
  - os ydynt yn ofni bygythion a/neu os oes ganddynt bryderon uniongyrchol am eu diogelwch hwy eu hunain neu ddiogelwch y defnyddiwr gwasanaethau.
56. Dylai'r holl honiadau ynglŷn â cham-drin neu esgeuluso plant a wneir yn erbyn gweithiwr proffesiynol, aelod o staff, gofalwr, neu wirfoddolwr gael eu cymryd o ddifrif a'u trin yn unol â gweithdrefnau cyson.
57. Dylai'r holl sefydliadau a grwpiau proffesiynol sy'n gweithio neu'n cael cyswllt gyda phlant a theuluoedd fod â'u gweithdrefnau eu hunain ar gyfer rheoli honiadau yn erbyn staff a gweithwyr proffesiynol, ac ar gyfer chwythu'r chwiban. Dylai'r gweithdrefnau gydymffurfio â'r Gweithdrefnau Amddiffyn Cenedlaethol
  - os oes pryderon ynghylch ymddygiad y person tuag at ei blant ei hun/aelodau o'i deulu ei hun;
  - os oes pryderon ynghylch ymddygiad y person tuag at blant nad ydynt yn gysylltiedig â'i gyflogaeth neu waith gwirfoddol.
  - pan wneir honiad ynglŷn â cham-drin hanesyddol;
  - pan fo ymddygiad honedig neu amgylchiadau unigolyn yn bwrw amheuaeth ar ei addasrwydd i weithio gyda phlant;
  - pan fo pryderon ynghylch yr ymddygiad boed yn gysylltiedig yn uniongyrchol neu'n anuniongyrchol â'i waith neu fywyd personol, a/neu ymddygiad proffesiynol, megis bod yn rhan o weithred droseddol, camddefnyddio cyffuriau neu alcohol, cam-drin domestig, defnydd amhriodol o'r rhyngwyd, a phryderon ynghylch ieched meddwl.



58. Os bydd pryderon yn codi ynghylch ymddygiad person tuag at ei blant ei hun, bydd angen i'r heddlu a/neu'r awdurdod lleol ystyried rhoi gwybod i gyflogwr y person er mwyn asesu a oes goblygiadau posibl ar gyfer plant y mae'r person yn cael cyswllt â hwy mewn cymhwyster gwaith/gwirfoddol. Gall pobl gael eu cam-drin a/neu eu hesgeuluso gan y rhai sy'n gweithio gyda hwy mewn unrhyw leoliad ac ym mhob lleoliad. Mae'n rhaid i'r holl honiadau am gam-drin neu esgeuluso plant gan weithiwr proffesiynol, aelod o staff, gofalwr proffesiynol neu wirfoddolwr gael eu cymryd o ddifrif a'u trin yn unol â gweithdrefnau cyson.
59. Mae gan Fyrddau Diogelu gyfrifoldeb am sicrhau bod gweithdrefnau rhyngasiantaethol effeithiol yn bodoli ar gyfer ymdrin â honiadau yn erbyn pobl sy'n gweithio gydag oedolion a phlant, a monitro a gwerthuso effeithiolrwydd y gweithdrefnau hynny.

### **Honiadau yn erbyn pobl mewn swydd gyfrifol**

60. Dylai fod gan bartneriaid perthnasol yr awdurdod lleol, a'r rhai sy'n darparu gwasanaethau gofal a chymorth cyffredinol, bolisiau eglur ar gyfer ymdrin â honiadau yn erbyn pobl sy'n gweithio, am dâl neu'n ddi-dâl, gyda phlant. Dylai bolisiau o'r fath wahaniaethu'n eglur rhwng honiad, pryder ynghylch ansawdd y gofal neu ymarfer neu gŵyn.
61. Er bod ffocws diogelu ar ddiogelu un plentyn neu fwy a adnabuwyd, ceir achlysuron pan hysbysir ynghylch digwyddiadau nad ydynt yn ymwneud â phlant ond sy'n dynodi, serch hynny, y gallai person mewn swydd gyfrifol fod yn achosi risg i blant.
62. Os yw sefydliad yn symud unigolyn (gweithiwr cyflogedig neu wirfoddolwr di-dâl) o waith gyda phlentyn (neu os byddai wedi, pe na bai'r person wedi gadael yn gyntaf) am fod y person yn achosi risg o niwed, mae'n rhaid i'r sefydliad wneud atgyfeiriad at y Gwasanaeth Datgelu a Gwahardd. Mae methu â gwneud atgyfeiriad heb reswm da yn drosedd. Ni ddylid ymdrin ar wahân â honiadau yn erbyn pobl sy'n gweithio gyda phlant. Dylai unrhyw gamau gweithredu cyfatebol sy'n angenrheidiol i ymdrin â llesiant plant gael eu cymryd heb oedi ac mewn modd cydgysylltiedig, i atal yr angen am ddiogelu pellach yn y dyfodol.
63. Dylai awdurdodau lleol sicrhau bod trefniadau priodol yn bodoli i gysylltu'n effeithiol â'r heddlu ac asiantaethau eraill i fonitro hynt achosion a sicrhau yr ymdrinnir â hwy mor gyflym â phosibl, yn gyson â phroses drylwyr a theg.
64. Mae rhai ystyriaethau arbennig sy'n berthnasol i ddiogelu plant sy'n byw oddi cartref. Dylai pob lleoliad y mae plant yn byw ynddo oddi cartref ddarparu'r un trefniadau diogelu sylfaenol rhag cael eu cam-drin, a hynny'n seiliedig ar ddull sy'n hybu lles cyffredinol, yn amddiffyn rhag niwed, ac yn trin plant ag urddas a pharch. Caiff y gwasanaethau hyn eu rheoleiddio gan Arolygiaeth Gofal a Gwasanaethau Cymdeithasol Cymru

(ac yn Lloegr gan y Comisiwn Ansawdd Gofal) i sicrhau, ymhlith pethau eraill, bod y trefniadau ar gyfer diogelu plant yn cydymffurfio â'r rheoliadau priodol a'r safonau gofynnol cenedlaethol.

## Y Gofrestr Amddiffyn Plant

65. Dylai awdurdodau lleol gofnodi pan fo enw plentyn yn cael ei roi ar y gofrestr amddiffyn plant a phan fo gan y plentyn gynllun gofal a chymorth. Dylai pob awdurdod lleol allu dangos rhestr o'r holl blant sy'n byw yn yr ardal (gan gynnwys y rhai sydd wedi cael eu lleoli yno gan awdurdod lleol arall neu asiantaeth) ac yr ystyrir eu bod yn wynebu risg parhaus o niwed sylweddol, ac y mae cynllun gofal a chymorth yn bodoli ar eu cyfer o ganlyniad i risg o gael eu cam-drin neu o ddioddef niwed.
66. Mae'n hanfodol bod yr heddlu, ymarferwyr iechyd a sefydliadau addysg yn gallu cael yr wybodaeth hon o fewn a'r tu allan i oriau swyddfa.
67. Dylid cofnodi bod plant yn wynebu risg o gael eu cam-drin, eu hesgeuluso neu o ddioddef niwed dan un neu fwy o'r categorïau canlynol yn ôl penderfyniad gan y gynhadledd amddiffyn plant
  - Corfforol;
  - Emosiynol neu Seicolegol;
  - Rhywiol;
  - Ariannol; neu
  - Esgeuluso.
68. Mae'r categorïau hyn yn helpu i ddynodi natur y pryderon presennol. Mae cofnodi gwybodaeth yn y ffordd hon hefyd yn ei gwneud yn bosibl coladu a dadansoddi gwybodaeth yn lleol ac yn genedlaethol a'i defnyddio wrth gynllunio ar gyfer darparu gwasanaethau.
69. Mae'r canlynol yn rhestr anghynhwysfawr o enghreifftiau ar gyfer pob categori cam-drin ac esgeuluso:
  - **cam-drin corfforol** – taro, slapio, gordddefnyddio neu gamdddefnyddio meddyginiaeth, ataliaeth ormodol, neu sancsiynau amhriodol;
  - **cam-drin emosiynol/seicolegol** – bygythiadau o niwed neu adael, rheolaeth gymhellol, bychanu, cam-drin geiriol neu hiliol, ynysu neu dynnu allan o wasanaethau neu rwydweithiau cefnogol, bod yn dyst i achosion o gam-drin eraill;
  - **cam-drin rhywiol** - gorfodi neu hudo plentyn neu berson ifanc i gymryd rhan mewn gweithgareddau rhywiol, pa un a yw'r plentyn yn ymwybodol o'r hyn sy'n digwydd ai peidio, gan gynnwys: cyswllt corfforol, gan gynnwys gweithredoedd treiddiol neu heb fod yn dreiddiol; gweithgareddau heb gyswllt, megis cynnwys plant yn y broses o wyllo, neu gynhyrchu deunyddiau pornograffig, neu wyllo

gweithgareddau rhywiol; annog plant i ymddwyn mewn ffyrdd amhriodol yn rhywiol;

- **cam-drin ariannol** - bydd y categori hwn yn llai cyffredin ar gyfer plentyn ond dyma ddangosyddion posibl:
  - peidio â diwallu ei anghenion am ofal a chymorth a roddir trwy daliadau uniongyrchol; neu
  - gwynion bod eiddo personol ar goll.
- **esgeuluso** – methiant i ddiwallu anghenion corfforol, emosiynol neu seicolegol sylfaenol sy'n debygol o arwain at nam ar iechyd neu ddatblygiad.

### **Gweithdrefnau a phrotocolau**

70. Mae'n rhaid i bartneriaid perthnasol sy'n gweithio gyda phlant sicrhau bod staff, gan gynnwys gwirfoddolwyr, wedi'u hyfforddi i adnabod arwyddion a symptomau cam-drin, esgeuluso neu niwed; sut i ymateb iddynt; a ble i fynd i gael cyngor a chymorth. Dylent hefyd fod â dealltwriaeth glir am rolau a chyfrifoldebau perthnasol pob asiantaeth bartner o ran ymdrin ag achosion unigol. Dylai'r cyfrifoldebau hyn fod ar gael mewn polisiau ar gyfer ymarferwyr sy'n hygyrch, yn hawdd i'w deall ac sy'n adlewyrchu ac yn cyfeirio at y Gweithdrefnau Amddiffyn Cenedlaethol.
71. Dylai'r polisiau hyn gynnwys:
  - rolau rheoli, llywodraethu a chyfraniad pob asiantaeth i gyfarfodydd strategaeth, cynadleddau achos amddiffyn plant, a grwpiau craidd
  - gweithdrefnau ar gyfer hysbysu ynghylch y canlynol a'u rheoli:
    - honiadau yn erbyn ymarferwyr;
    - prosesau y cytunwyd arnynt ar gyfer hysbysu ynghylch pryderon/chwythu'r chwiban; a
    - rheoli cwynion ym maes diogelu.

## 5. Asesu a Chynlluniau Gofal a Chymorth

### Asesu

72. Mae Adrannau 21 a 24 o Ddeddf Gwasanaethau Cymdeithasol a Llesiant (Cymru) 2014 yn nodi'r dyletswyddau ar awdurdod lleol i asesu plentyn y gall fod arno angen gofal a chymorth ac anghenion gofalwr y gall fod arno angen gymorth. Mae Rheoliadau Gofal a Chymorth (Asesu) (Cymru) 2015<sup>11</sup> yn gwneud darpariaeth bellach ar gyfer asesiadau o'r fath.
73. Mae'r Cod Ymarfer ar Ran 3<sup>12</sup> yn nodi proses ar gyfer asesu anghenion plentyn am ofal a chymorth, neu gymorth yn achos gofalwr.
74. Bydd y broses asesu a nodir dan Ran 3 yn gymwys pan fo amheuaeth bod plentyn yn wynebu risg o gael ei gam-drin, ei esgeuluso neu ei niweidio. Dylai'r asesiad ddechrau o'r adeg pan wneir atgyfeiriad at yr awdurdod lleol er mwyn adnabod yr holl anghenion am ofal a chymorth gan gynnwys y rhai i amddiffyn plentyn. Gall yr asesiad bara trwy gydol y broses dan Adran 47 o Ddeddf Plant 1989 ac mae'n **rhaid** ei gwblhau o fewn 42 diwrnod gwaith. Fodd bynnag, lle mae'r asesiad yn cadarnhau bod plentyn yn wynebu risg, rhaid i'r awdurdod lleol fel y bo'n briodol weithredu ar unwaith a heb oedi.
75. Dylai asesiadau ddwyn ynghyd wybodaeth gymesur a gasglwyd gan y plentyn a'i deulu; ac ymarferwyr perthnasol gan gynnwys athrawon, gweithwyr y blynyddoedd cynnar, ymarferwyr iechyd, yr heddlu, gwasanaethau gofal cymdeithasol i oedolion a sefydliadau yn y trydydd sector.
76. Dylai pob asesiad ganolbwyntio ar y plentyn gan fod â ffocws ar ei ganlyniadau personol. Mae'r fframwaith ar gyfer asesu plentyn wedi'i gynnwys yn y Cod Ymarfer ar gyfer Asesu dan Ran 3 o Ddeddf 2014. Lle ceir gwrthdaro rhwng anghenion y plentyn a'i rieni/gofalwyr, dylid gwneud penderfyniadau ar sail yr hyn sydd orau er budd y plentyn.
77. Mae'n rhaid i bob asesiad gael ei oleuo gan farn y plentyn yn ogystal â'r teulu. Mae'n rhaid i blant sy'n cael asesiad gael eu gweld ar eu pen eu hunain i gadarnhau beth yw eu dymuniadau a'u teimladau o ran y canlyniadau y maent yn dymuno'u cyflawni, oni bai y byddai gwneud hynny'n achosi risg iddynt. Mae'n bwysig deall gwydnwch y plentyn unigol a'i deulu wrth gynllunio gwasanaethau priodol. Dylai barn y plentyn gael ei chofnodi'n gywir ac adlewyrchu'r hyn a gyflëwyd gan y plentyn.

---

<sup>11</sup> [Rheoliadau Gofal a Chymorth \(Asesiadau Poblogaeth\) \(Cymru\) 2015](#)

<sup>12</sup> [Cod Ymarfer Rhan 3 \(Asesu Anghenion Unigolion\)](#)

78. Mae asesiad o ansawdd uchel yn un lle caiff tystiolaeth ei chasglu a'i diwygio trwy gydol y broses. Mae'n un o nodweddion ymarfer medrus bod gweithwyr cymdeithasol yn ailystyried eu tybiaethau yng ngoleuni tystiolaeth newydd ac yn cymryd camau gweithredu i ddiwygio'u penderfyniadau er budd pennaf y plentyn unigol. Y nod yw gweithio gyda'r plentyn a'i deulu i adnabod anawsterau a ffactorau risg yn ogystal â datblygu darlun o ddymuniadau, cryfderau a ffactorau amddiffynnol.
79. Dylai pob asesiad gynnwys dadansoddiad clir. Dylai'r ymarferydd sy'n gweithio gyda'r teulu ddadansoddi'r wybodaeth a gasglwyd o'r asesiad i benderfynu ynghylch natur a lefel yr anghenion am ofal a chymorth. Mae gwerthusiad o'r risg yn elfen hanfodol o ran pennu'r anghenion am ofal a chymorth.

### **Y Cynllun Gofal a Chymorth**

80. Mae Adran 54 o Ddeddf 2014 yn amodi bod yn rhaid i awdurdod lleol baratoi a chynnal cynllun gofal a chymorth ar gyfer person y mae'n ofynnol iddo ddiwallu ei anghenion. Mae hyn yn cynnwys anghenion y mae'r awdurdod lleol yn ystyried ei bod yn angenrheidiol eu diwallu i amddiffyn plentyn rhag cael ei gam-drin neu ei esgeuluso neu rhag risg y bydd yn cael ei gam-drin neu ei esgeuluso. Mae'r Cod Ymarfer ar Ran 4<sup>13</sup> o Ddeddf 2014 yn nodi'r broses y dylai'r awdurdod lleol ei defnyddio i ddarparu cynlluniau gofal a chymorth a'u hadolygu'n gyson ar gyfer pobl sydd ag anghenion sy'n bodloni'r meini prawf cymhwysra, ac ar gyfer pobl lle ymddengys i'r awdurdod lleol ei bod yn angenrheidiol diwallu anghenion y person er mwyn amddiffyn y person rhag cael ei gam-drin neu ei esgeuluso neu rhag risg y bydd yn cael ei gam-drin neu ei esgeuluso.

### **Bydd y Cynllun Gofal a Chymorth dan Ran 4 yn cael ei ddefnyddio ar gyfer plentyn sy'n wynebu risg. Gellir cyfeirio at hwn hefyd fel Cynllun Amddiffyn Gofal a Chymorth.**

81. Mae'n rhaid i gasgliadau unrhyw ymholiadau a wneir pan gredir bod plentyn yn blentyn sy'n wynebu risg gael eu cofnodi yn y cynllun gofal a chymorth dan Ran 4 o Ddeddf 2014. Efallai y bydd gan yr unigolyn gynllun gofal a chymorth yn barod a ddylai gael ei adolygu yn dilyn canlyniad yr ymholiadau i adlewyrchu unrhyw newidiadau y dylid eu gwneud.
82. Os nad oes cynllun gofal a chymorth wedi'i sefydlu'n barod dylid cynnal asesiad dan Ran 3 o'r Ddeddf a sefydlu cynllun gofal a chymorth.
83. Dylai'r cynllun gofal a chymorth gynnwys pob elfen o gynllun sy'n ofynnol dan Ran 4 ond pwysleisio'r elfen amddiffyn neu reoli risg i

---

<sup>13</sup> [Cod Ymarfer Rhan 4 \(Diwallu Anghenion\)](#)

gynorthwyo'r unigolyn i gyflawni ei ganlyniadau personol. Gall hyn gynnwys camau gweithredu megis:

- y camau a fydd yn cael eu cymryd i sicrhau diogelwch yr unigolyn yn y dyfodol;
- unrhyw gymorth, triniaeth neu therapi a ddarperir gan gynnwys eiriolaeth barhaus;
- unrhyw addasiadau y mae eu hangen i'r ffordd y darperir gwasanaethau;
- unrhyw strategaeth barhaus ar gyfer rheoli risgiau fel y bo'n briodol;
- sut orau i gefnogi'r plentyn trwy unrhyw gam gweithredu y bydd yn ei gymryd i geisio cyfiawnder neu iawn.

84. Pan fo cynllun gofal a chymorth yn cynnwys elfennau i amddiffyn y plentyn rhag risg dylai'r Grŵp Craidd fynd ati'n rheolaidd i adolygu'r cynllun yn ôl yr hyn sy'n briodol o ystyried lefel y risg.

## 6. Y Broses ar gyfer Ymdrin ag Achos Lle Tybir Bod Plentyn yn Wynebu Risg

85. Bydd prif ffocws y canllawiau canlynol ar y broses ar gyfer hysbysu ynghylch risg o gam-drin, esgeuluso neu niwed a'i reoli. Dylai'r holl bartneriaid perthnasol fod yn effro i anghenion llesiant a diogelwch plentyn, gan gynnwys plentyn heb ei eni, a gwybod:
- â phwy y dylid cysylltu dan ba amgylchiadau;
  - pa ffynonellau sydd ar gael ar gyfer cael cyngor ac arbenigedd pellach; a hefyd
  - pryd a sut i wneud atgyfeiriad at wasanaethau cymdeithasol yr awdurdod lleol.
86. Dylai fod pwyntiau cyswllt y gellir eu hadnabod yn glir rhwng yr awdurdod lleol a'r partneriaid perthnasol i sicrhau bod partner perthnasol yn gallu hysbysu'r awdurdod lleol ynghylch unrhyw bryderon yn unol â'r ddyletswydd a nodir yn adran 130 o Ddeddf 2014. Dylai fod un pwynt cyswllt ym mhob un o'r sefydliadau.
87. Dylai unrhyw bryderon ynghylch llesiant plentyn wastad cael eu cofnodi'n ysgrifenedig, gan gynnwys a gymerwyd camau pellach ai peidio. Dylai hynny gynnwys cofnod cywir o'r hyn a ddywedwyd gan bwy a gwahaniaethu rhwng ffeithiau a barn. Dylai unrhyw gofnod o'r hyn y mae'r plentyn wedi'i ddweud gael ei gofnodi'n gywir ac adlewyrchu ei ddewis ddull cyfathrebu.
88. Mae'r adrannau canlynol yn nodi'r union gamau y dylai ymarferwyr eu cymryd wrth gydweithio i asesu a darparu gwasanaethau ar gyfer plant, y gall fod angen gofal a chymorth arnynt, gan gynnwys y rhai sy'n wynebu risg o niwed. Mae'n rhaid ystyried anghenion y plentyn sydd heb ei eni hefyd.

### **Mae siartiau llif wedi'u cynnwys a'r rheiny'n ymdrin â'r canlynol:**

- **Siart lif 1:** Hysbysu ynghylch plentyn sy'n wynebu risg;
- **Siart lif 2:** Cyfarfod strategaeth a'r hyn sy'n digwydd ar ôl cyfarfod strategaeth;
- **Siart lif 3:** Ar ôl y Gynhadledd Amddiffyn Plant, gan gynnwys y broses adolygu.

## Cam 1: Hysbysu ynghylch Achos Lle Tybir Bod Plentyn yn Wynebu Risg

**At ddibenion y canllaw hwn tybir bod hysbysiad i'r gwasanaethau cymdeithasol yn golygu atgyfeiriad hefyd.**

89. Os oes gan aelod o'r cyhoedd neu ymarferydd sail resymol dros gredu bod plentyn, gan gynnwys plentyn heb ei eni, yn wynebu risg, mae'n rhaid hysbysu'r awdurdod lleol cyn gynted â phosibl. Fodd bynnag, os oes pryderon uniongyrchol ynghylch diogelwch plentyn neu drosedd yn erbyn plentyn dylent gysylltu â'r gwasanaethau brys yn ddiymdroi i amddiffyn y plentyn / plant rhag risg o niwed difrifol.
90. Er y dylai ymarferwyr geisio trafod unrhyw bryderon gyda'r teulu, a lle y bo'n bosibl ceisio'u cydsyniad i wneud hysbysiad, dim ond lle na fydd trafodaeth a chytundeb o'r fath yn achosi mwy o risg o niwed i'r plentyn y dylid gwneud hyn.
91. Lle nad yw casglu gwybodaeth yn creu perygl mewn perthynas â phryderon diogelu, dylai hysbysiad i'r gwasanaethau cymdeithasol gynnwys cymaint â phosibl o wybodaeth am y plentyn a'i amgylchiadau, gan gynnwys:
- gwybodaeth o'r set ddata graidd (a nodir yn y Cod Ymarfer ar Asesu dan Ran 3<sup>14</sup>) i alluogi ymarferwyr i fynd ati'n gyflym i adnabod a chyfeirio at asesiadau neu wasanaethau iechyd, gofal a chymorth eraill a ddarparwyd ar gyfer y plentyn a'i deulu.
  - gwybodaeth berthnasol am unrhyw bryderon ynghylch cam-drin, esgeuluso neu niwed a'r sail i bryderon o'r fath megis:
    - anghenion datblygiadol y plentyn;
    - galluedd, parodrwydd rhieni neu ofalwyr y plentyn i ddiwallu'r anghenion hynny;
    - unrhyw farn y mae'r plentyn neu riant wedi'i mynegi o bosibl am ddigwyddiad neu bryder y maent yn ymwybodol ohono;
    - a oes gan y plentyn neu'r teulu angen ychwanegol am ofal a chymorth gan gynnwys cymorth i gyfathrebu/cyfranogi.
92. Dylai'r ymarferydd sy'n gwneud yr hysbysiad fod yn ymwybodol y bydd y canlynol yn digwydd unwaith y mae hysbysiad wedi dod i law:
- bydd yr awdurdod lleol yn ceisio cael eglurhad o natur unrhyw bryderon a'u harchwilio gyda'r hysbyswr;
  - bydd y gwasanaethau cymdeithasol wastad yn trafod yr achos gyda'r heddlu pryd bynnag y byddant yn cael eu hysbysu ynghylch achos oherwydd pryderon am lesiant

---

<sup>14</sup> [Cod Ymarfer Rhan 3 \(Asesu Anghenion Unigolion\)](#)



plentyn, sy'n gyfystyr, neu a all fod yn gyfystyr, â throedd yn erbyn plentyn;

- er na fydd unigolyn yn dymuno cael ei enwi o bosibl, bydd achosion lle mae'n rhaid datgelu pwy ydyw er mwyn amddiffyn y plentyn neu sicrhau prawf teg.

93. Ar ddiwedd unrhyw drafodaeth gyda gwasanaethau cymdeithasol yr awdurdod lleol dylai'r ymarferydd sy'n gwneud yr hysbysiad fod yn glir ynghylch

- y cam gweithredu cychwynnol arfaethedig, gan gynnwys cyfeirio neu na fydd unrhyw gam gweithredu pellach yn cael ei gymryd;
- pwy fydd yn cymryd y camau gweithredu/yn cyflawni'r rolau a chyfrifoldebau; a
- materion o ran cydsyniad a'r hyn y bwriedir ei ddweud wrth y plentyn a/neu ei deulu am yr hysbysiad a chan bwy.

94. Dylai canlyniad unrhyw drafodaeth a'r penderfyniad sy'n deillio ohoni gael eu cofnodi gan yr ymarferydd sy'n gwneud yr hysbysiad. Lle mae ymarferwyr yn gwneud hysbysiad dros y ffôn dylent gadarnhau'r hysbysiad yn ysgrifenedig o fewn 24 awr yn unol â fformat hysbysu amlasiantaethol y cytunwyd arno.

95. Ar ôl gwneud yr hysbysiad cychwynnol yn ysgrifenedig, os nad yw'r hysbyswr wedi cael cydnabyddiaeth gan y gwasanaethau cymdeithasol o fewn 7 niwrnod gwaith, mae'n rhaid iddo gysylltu â gwasanaethau cymdeithasol yr awdurdod lleol eto.

## Cam 2: Ymateb i Hysbysiad

96. Dylai'r holl staff rheng-flaen fod wedi'u hyfforddi i ymdrin â hysbysiadau am achosion tybiedig o risg o niwed i blentyn. Dylai unrhyw hysbysiad gael ei drosglwyddo i'r ymarferwyr priodol o fewn yr awdurdod lleol yn ddiymdroi.
97. Pan gysylltir ag awdurdod lleol gyda phryderon ynghylch risg i blentyn dylai wneud y canlynol:
- nodi'n glir a oes pryderon ynghylch cam-drin neu esgeuluso, y sail iddynt, ac a all fod yn angenrheidiol ystyried cymryd camau gweithredu ar unwaith i sicrhau bod plentyn neu blant eraill neu oedolion yn ddiogel rhag niwed;
  - nodi a oes unrhyw drosedd sy'n golygu ei bod yn ofynnol cynnwys yr heddlu;
  - cael eglurhad o anghenion datblygiadol y plentyn;
  - nodi gyda'r hysbyswr sut a pham y mae pryderon wedi codi, a natur unrhyw bryderon eraill;
  - nodi beth yw anghenion y plentyn o ran gofal a chymorth yn ôl pob golwg;
  - cael eglurhad o unrhyw faterion o ran cydsyniad neu alluedd gyda'r hysbyswr yn seiliedig ar yr hyn sy'n hysbys.
98. Ar ddiwedd y drafodaeth am blentyn dylai'r gwasanaethau cymdeithasol plant a'r ymarferwyr sy'n gwneud yr hysbysiad fod yn glir ynghylch:
- y camau gweithredu cychwynnol arfaethedig, gan gynnwys cyfeirio neu na fydd unrhyw gamau gweithredu'n cael eu cymryd;
  - pwy fydd yn cymryd y camau gweithredu;
  - yr hyn y bwriedir ei ddweud wrth y plentyn a'i deulu am yr hysbysiad.
99. Pryd bynnag y mae awdurdod lleol yn cael ei hysbysu ynghylch achos sy'n gyfystyr, neu a all fod yn gyfystyr, â throedd yn erbyn plentyn, dylai wastad trafod yr achos gyda'r heddlu ar unwaith. Os yw'r hysbysiad yn gyfystyr â honiad o fethiant safonau gofal neu dorri rheoliad gan ddarparwr rheoledig neu asiantaeth statudol dylent drafod gyda'r corff rheoleiddio perthnasol e.e. AGGCC neu AGIC.
100. Dylai'r holl benderfyniadau gael eu cofnodi gan yr awdurdod lleol a dylent gydnabod pob hysbysiad gan ddefnyddio fformat ysgrifenedig y cytunwyd arno.

### Cam 3: Penderfyniadau yn dilyn Hysbysiad

101. Unwaith y mae'r hysbysiad wedi dod i law dylai'r awdurdod lleol benderfynu a chofnodi'r camau gweithredu nesaf o fewn un diwrnod gwaith. Fel arfer, dylai'r penderfyniad hwn ddilyn:
- trafodaeth gydag unrhyw ymarferwyr/gwasanaeth sy'n hysbysu;
  - ystyriaeth i wybodaeth a ddelir mewn unrhyw gofnodion presennol;
  - trafodaeth gydag ymarferwyr a gwasanaethau eraill, fel y bo angen (gan gynnwys yr heddlu, lle gall fod trosedd wedi cael ei gyflawni yn erbyn plentyn).
102. Lle gofynnir iddynt wneud hynny, mae dyletswydd ar ymarferwyr ar draws asiantaethau eraill i gydweithredu a darparu gwybodaeth dan adran 164 o Ddeddf 2014.
103. Dylid ceisio caniatâd y rhieni, neu'r plentyn lle y bo'n briodol, cyn trafod hysbysiad amdanynt gydag asiantaethau eraill, oni bai:
- y byddai ceisio caniatâd ynddo'i hun yn gallu achosi risg posibl o niwed i blentyn neu i eraill;
  - lle mae'r heddlu wedi'u cynnwys, y cyfarfod strategaeth ddylai fod y fforwm ar gyfer penderfynu beth, sut a phryd ddylid dweud wrth y plentyn neu'r rhiant a'i weld a phwy ddylai wneud hynny, gan y gallai hyn gael effaith ar y modd y cynhelir ymholiadau sy'n mynd rhagddynt.
104. Dylai'r ystyriaeth gychwynnol fod ar sail y dystiolaeth sydd ar gael a fydd yn nodi'r ymateb sy'n ofynnol ac yn galluogi ymarferwyr i'w gofnodi:
- 1) dim camau gweithredu pellach;
  - 2) y dylai anghenion y plentyn o ran gofal a chymorth gael eu hasesu dan y ddyletswydd yn adran 21 i asesu anghenion plentyn am ofal a chymorth;
  - 3) ei bod yn ofynnol cymryd camau ar frys i amddiffyn a gweithredu;
  - 4) bod sail resymol dros amau bod y plentyn (a) yn cael, neu'n wynebu risg o gael, ei gam-drin neu ei esgeuluso neu ddioddef mathau eraill o niwed; a (b) yn blentyn ag anghenion o ran gofal a chymorth (ni waeth pa un a yw'r awdurdod yn diwallu unrhyw rai o'r rhain) ac y dylid gwneud ymholiadau dan adran 47 o Ddeddf Plant 1989.
105. Mae rhagor o wybodaeth am bob un o'r ymatebion hyn wedi'i chynnwys yn yr adrannau canlynol.
106. Dylid rhoi adborth ar y penderfyniad i'r ymarferwyr o fewn 7 niwrnod gwaith i wneud yr hysbysiad. Dylai'r adborth hwn gynnwys y rhesymau pam y gallai achos arwain at beidio â chymryd unrhyw gamau

gweithredu pellach neu fod achos yn cael ei ailgyfeirio at ffynonellau eraill a all roi cymorth mwy addas.

107. Dylid hysbysu'r plentyn a'r teulu ynghylch canlyniad unrhyw hysbysiad a dylid cytuno'n glir sut y bwriedir eu hysbysu a phwy fydd yn gwneud. Dylai'r wybodaeth gael ei chadarnhau'n ysgrifenedig wrth yr asiantaeth sy'n hysbysu a'r teulu fel y bo'n briodol.

108. Lle penderfynir ei bod yn ofynnol cymryd camau gweithredu:

- Mae'n rhaid hysbysu'r plentyn a'r teulu ynghylch y camau gweithredu y bwriedir eu cymryd;
- Lle mae'n amlwg y dylai fod ymchwiliad gan yr heddlu fel rhan o ymholiad adran 47, y cyfarfod strategaeth ddylai fod y fforwm ar gyfer penderfynu ar gamau gweithredu a phryd, a chan bwy y dylai'r plentyn/ei rieni gael eu gweld a chael gwybod manylion y pryderon;
- Lle mae'n ofynnol cynnal asesiad dylai gwasanaethau cymdeithasol yr awdurdod lleol weld y plentyn cyn gynted â phosibl fel y bo'n berthnasol i natur yr hysbysiad.

### **Anghytundebau rhwng ymarferwyr**

109. Lle penderfynir peidio â gweithredu ar hysbysiad yn unol â gweithdrefnau diogelu:

- Dylid hysbysu'r ymarferwyr sy'n gwneud yr hysbysiad; ac
- Os ydynt yn anghytuno â'r penderfyniad ac yn methu â datrys y mater yna dylid hysbysu rheolwr ynghylch yr achos neu dylid defnyddio protocol uwchgyfeirio pryderon yr awdurdod.

## **Cam 4: Y Penderfyniad**

### **Penderfyniad 1: Dim gweithredu pellach**

110. Os nad yw'r gwiriadau cychwynnol wedi codi unrhyw bryderon ynghylch risgiau i'r plentyn dylai'r ymarferwyr sy'n hysbysu gael gwybod beth yw'r canlyniad a dylai'r rhesymau dros y penderfyniad gael eu hegluro wrthynt. Dylai'r unigolyn gael ei atgoffa i barhau i gyfathrebu gyda'r plentyn i ganfod a yw ei amgylchiadau'n newid. Os yw'n gwneud hysbysiad ar ran trydydd parti dylai hefyd roi gwybod i'r trydydd parti bod angen cyfathrebu'n rheolaidd gyda'r plentyn. Ni ddylai gael ei atal rhag gwneud hysbysiadau pellach os yw ei bryderon yn parhau neu'r amgylchiadau'n newid. Gellir cynnig gwybodaeth neu gynnig ei gyfeirio at wasanaethau gofal a chymorth eraill hefyd.
111. Dylai unrhyw benderfyniad i beidio â chymryd unrhyw gamau gweithredu pellach gael ei gofnodi'n ysgrifenedig.

### **Penderfyniad 2: Nid oes cam-drin, esgeuluso na niwed tybiedig na gwirioneddol, ond mae angen gofal a chymorth**

112. Lle nad yw pryderon bod plentyn yn cael ei gam-drin, ei esgeuluso neu'n cael niwed yn cael eu cadarnhau, gellir penderfynu er hynny bod ar blentyn neu deulu angen gofal a chymorth. Dan yr amgylchiadau hyn dylai'r awdurdod gynnig gwybodaeth, cyngor a chynhorthwy, a allai gynnwys asesiad o anghenion y plentyn neu'r teulu am ofal a chymorth dan Ran 3 o'r Ddeddf.
113. Ni ddylai awdurdodau lleol ddisgwyl nes bod yr asesiad wedi cael ei gwblhau cyn darparu gwasanaethau i gefnogi'r plentyn a'i deulu.
114. Dylai adborth ar y penderfyniad a wnaed gael ei roi i'r ymarferwyr sy'n gwneud yr hysbysiad a'r plentyn dan sylw a'i riant/gofalwr.

### **Penderfyniad 3: amddiffyn ar unwaith ac yn ofynnol gweithredu ar frys**

115. Lle mae ar blentyn angen cael ei amddiffyn ar unwaith mae'n rhaid i asiantaeth â phwerau statudol (y gwasanaethau cymdeithasol neu'r heddlu) gymryd camau gweithredu cyn gynted â phosibl ar ôl i'r hysbysiad gael ei wneud.
116. Lle mae risg i fywyd plentyn, neu debygolrwydd bod niwed difrifol ar fin digwydd, mae'n rhaid i'r awdurdod lleol neu'r heddlu ddefnyddio'u pwerau statudol i weithredu ar unwaith i sicrhau diogelwch y plentyn.
117. Dylid defnyddio'r ymyriad lleiaf ymwithiol lle bynnag y bo'n bosibl. Dylai'r ymarferydd amcanu at weithio gyda'r teulu i amddiffyn y plentyn yn ddiogel. Dylid ystyried dulliau eraill i sicrhau diogelwch y plentyn yn y cartref, megis symud y camdriniwr honedig trwy gyfrwng, er enghraifft, gwaharddeb, gorchymyn meddiannaeth, neu Orchymyn Amddiffyn rhag

Trais Domestig. Mewn unrhyw achos, dylai diogelwch y plentyn barhau i fod o'r pwys mwyaf i'r ymarferydd.

118. Mewn achosion eraill, gall fod angen sicrhau naill ai bod y plentyn yn aros mewn lle diogel neu fod y plentyn yn cael eu symud i le diogel, naill ai ar sail wirfoddol neu drwy gael Gorchymyn Amddiffyn Brys. Mae **Atodiad A**: yn nodi'r Pwerau Amddiffyn Brys.
119. Mae gan yr heddlu bwerau i symud plentyn i lety addas mewn achosion brys hefyd.
120. Wrth ystyried a oes angen gweithredu ar frys dylid wastad rhoi ystyriaeth ddyledus i anghenion plant eraill ac aelodau eraill o'r teulu yn yr un aelwyd neu yn aelwyd cam-driniwr honedig.
121. Dan amgylchiadau lle mae'n ofynnol gweithredu ar frys, yr awdurdod lleol y daethpwyd o hyd i blentyn yn ei ardal (yr awdurdod cyntaf) sy'n gyfrifol am gymryd camau gweithredu brys. Os yw'r plentyn yn derbyn gofal gan awdurdod arall neu os oes cynllun amddiffyn gofal a chymorth eisoes yn bodoli ar gyfer y plentyn mewn awdurdod arall, mae'n rhaid i'r awdurdod cyntaf ymgynghori â'r awdurdod sy'n gyfrifol am y plentyn. Dim ond pan fo'r ail awdurdod lleol yn nodi'n benodol ei fod yn derbyn cyfrifoldeb (gan anfon cadarnhad ysgrifenedig wedi hynny) y mae'r awdurdod cyntaf yn cael ei ryddhau o'i gyfrifoldeb i gymryd camau gweithredu brys.
122. Bydd camau gweithredu brys a gynlluniwyd yn digwydd fel arfer ar ôl trafodaeth strategaeth a gynhelir ar unwaith.
123. Lle mae'n rhaid i un asiantaeth weithredu ar unwaith, dylid cynnal trafodaeth strategaeth cyn gynted â phosibl ar ôl i'r camau gweithredu gael eu cymryd. Dylai'r awdurdod lleol neu'r heddlu sy'n cymryd y camau gweithredu brys:
  - weld y plentyn i benderfynu sut orau i'w amddiffyn ac a ddylid ceisio Gorchymyn Amddiffyn Brys; a
  - cael cyngor cyfreithiol cyn cychwyn camau cyfreithiol, yn enwedig pan fo Gorchymyn Amddiffyn Brys yn cael ei geisio.
124. Mae camau gweithredu brys yn mynd i'r afael dim ond ag amgylchiadau uniongyrchol y plentyn/plant. Dylent gael eu dilyn ar unwaith gan ymholiadau adran 47 fel y bo angen. Dylai'r asiantaethau sy'n ymwneud yn bennaf â'r plentyn a'r teulu asesu anghenion y plentyn a'r teulu hefyd, a chytuno ar gamau gweithredu i ddiogelu'r plentyn yn y tymor hwy. Lle mae Gorchymyn Amddiffyn Brys yn bodoli bydd yr awdurdod lleol yn gweithredu yn unol â hynny.
125. Mae'n rhaid cadw cofnod o'r camau gweithredu brys a gymerwyd.

#### **Penderfyniad 4: Cam-drin, esgeuluso neu niwed tybiedig**

126. Yn dilyn ystyriaeth gychwynnol i'r achos neu ar sail gwybodaeth newydd neu wybodaeth sy'n dod i'r amlwg, os oes sail resymol dros gredu bod plentyn yn dioddef, neu'n debygol o ddioddef cam-drin, esgeuluso neu niwed mae'n ofynnol i'r awdurdod lleol wneud ymholiadau dan adran 47 o Ddeddf Plant 1989 i'w alluogi i benderfynu a ddylai gymryd unrhyw gamau gweithredu i ddiogelu a hybu lles y plentyn. Dan yr amgylchiadau hyn dylai'r awdurdod lleol gychwyn cyfarfod strategaeth (disgrifiwyd ym mharagraff 133), ar y cyfle cynharaf, i alluogi'r partneriaid perthnasol i benderfynu a ddylid cychwyn ymholiadau dan adran 47 o Ddeddf Plant 1989. Gellir cynnal gyfarfod o'r fath ar sail rithwir os oes cymaint o frys fel bod hynny'n angenrheidiol.
127. Lle mae gwybodaeth a gasglwyd yn ystod asesiad yn arwain at amheuaeth bod y plentyn yn wynebu risg, mae dyletswydd ar awdurdodau lleol, gyda chymorth sefydliadau partner, i wneud ymholiadau dan **adran 47 o Ddeddf Plant 1989**.
128. Nid yw'r ymholiad sy'n mynd rhagddo i gadarnhau beth sy'n digwydd i blentyn dan yr amgylchiadau hyn ac ar gyfer pennu ei anghenion am ofal a chymorth yn weithgaredd ar wahân nac yn weithgaredd gwahanol ond mae'n parhau â'r un broses; fodd bynnag, efallai y bydd angen ymestyn ei chwmpas.
129. Rhan allweddol o'r asesiad fydd cadarnhau a oes sail resymol dros gredu bod y plentyn yn wynebu risg o gael ei gam-drin, ei esgeuluso neu o ddioddef niwed neu'n debygol o fod yn wynebu risg o gael ei gam-drin, ei esgeuluso neu o ddioddef niwed ac a yw'n ofynnol cymryd unrhyw gamau gweithredu brys i sicrhau diogelwch y plentyn.
130. Dylai'r wybodaeth sy'n deillio o ymholiadau o'r fath wastad oleuo'r asesiad ac unrhyw gynllun gofal a chymorth dilynol yn uniongyrchol.

#### **Cyfarfod Strategaeth**

131. Os yw'r gwiriadau cychwynnol yn dilyn hysbysiad yn dod i'r casgliad bod gan awdurdod lleol sail resymol dros gredu bod plentyn yn wynebu risg dylai gynnull cyfarfod strategaeth i benderfynu a ddylid cychwyn ymholiadau adran 47, yn ogystal â sut orau i'w cynnal.
132. Gellir cynnal cyfarfod strategaeth ar ôl hysbysiad, yn ystod asesiad neu ar unrhyw adeg arall.
133. Gall cyfarfod strategaeth fod ar ffurf cyfarfod(ydd) amlasiantaeth neu alwad(au) ffôn a gall fod angen cynnal mwy nag un drafodaeth. Fel lleiafswm, dylid cynnwys yr awdurdod lleol a'r heddlu mewn unrhyw gyfarfod strategaeth. Byddai disgwyl i ymarferwyr o'r gwasanaethau lechyd ac Addysg fod yn bresennol hefyd os ydynt wedi gweithio gyda'r

plentyn. Dylai gweithwyr proffesiynol eraill a'r sawl a wnaeth yr hysbysiad fod yn rhan o'r cyfarfod strategaeth hefyd.

134. Bydd yr ymwneud gan ymarferwyr eraill yn dibynnu ar natur unigol yr achos ond gall gynnwys:

- yr ymarferydd neu'r asiantaeth a wnaeth yr hysbysiad;
- ysgol neu feithrinfa'r plentyn; y gwasanaeth addysg;
- unrhyw asiantaethau allweddol sy'n gweithio gyda'r plentyn/teulu neu'n darparu gwasanaethau gan gynnwys y Trydydd Sector;
- eiriolwyr proffesiynol annibynnol sy'n gweithio gyda'r plentyn
- staff meddygol ac iechyd;
- cyrff rheoleiddio, yn ôl yr hyn sy'n berthnasol i'r amgylchiadau.

135. Dylid defnyddio'r cyfarfod i wneud y canlynol:

- rhannu'r wybodaeth sydd ar gael;
- cytuno sut i gynnal unrhyw ymchwiliad troseddol ac amseriad yr ymchwiliad hwnnw;
- penderfynu a ddylid cynnal ymholiadau dan adran 47 o Ddeddf Plant 1989 a chydgysylltu'r ymholiadau hynny.

136. Lle mae sail i gychwyn ymholiad dan adran 47, dylid gwneud penderfyniadau ynghylch y canlynol:

- yr angen am archwiliad meddygol a phwy fydd yn cymryd pa gamau gweithredu, erbyn pryd ac at ba ddiben;
- pa gamau gweithredu y mae'n ofynnol eu cymryd ar unwaith i ddiogelu'r plentyn a hybu ei lesiant, a/neu roi gwasanaethau a chymorth interim;
- adnabod unrhyw blant eraill neu bobl eraill y gallai hyn effeithio arnynt
- cychwyn asesiad neu benderfynu pa wybodaeth bellach sy'n ofynnol os oes asesiad eisoes wedi cael ei gychwyn;
- trafod y graddfeydd amser ar gyfer yr asesiad;
- ystyried sut y dylid cymryd unrhyw faterion o ran cyfathrebu, ethnigrwydd neu ddiwylliant i ystyriaeth, a chadarnhau a fydd angen cyfieithydd ar y pryd;
- canfod a oes eisiau eiriolwr ar y plentyn;
- ystyried unrhyw faterion o ran galluedd meddyliol y plentyn neu riant,
- ystyried anghenion ieithyddol sy'n gysylltiedig â gweithio gyda'r plentyn a'r teulu;
- penderfynu pa wybodaeth o'r cyfarfod strategaeth fydd yn cael ei rhannu gyda'r teulu, oni bai y gallai rhannu gwybodaeth yn y fath fodd achosi risg o niwed arwyddocaol i'r plentyn neu beryglu ymchwiliadau'r heddlu i unrhyw drosedd(au) honedig.



137. Mae'n rhaid llunio cofnod o'r cyfarfod strategaeth a chadw'r cofnod gyda nodiadau'r achos. Fel lleiafswm, dylai'r cofnod hwn gynnwys:

- cofnod o'r drafodaeth a phenderfyniadau a wnaed;
- pwy oedd yn rhan o'r trafodaethau;
- rhestr o bwyntiau gweithredu a'u diben;
- graddfeydd amser y cytunwyd arnynt;
- y sawl sy'n gyfrifol am gymryd camau gweithredu a nodwyd;
- y mecanwaith a'r raddfa amser y cytunwyd arnynt ar gyfer rhannu canlyniad unrhyw gamau gweithredu dynodedig a phennu'r camau nesaf;
- mecanweithiau y cytunwyd arnynt i uwchgyfeirio pryderon a graddfeydd amser ar gyfer cwblhau camau gweithredu y cytunwyd arnynt;
- a yw'n ofynnol cynnal archwiliad meddygol amddiffyn plant ai peidio;
- galwadau cynadledda.

138. Mae'n rhaid i unrhyw wybodaeth a rennir, yr holl benderfyniadau a wneir, a'r sail i'r penderfyniadau hynny, gael eu cofnodi'n glir a'u cylchredeg o fewn un diwrnod gwaith i'r holl bartïon sy'n berthnasol i'r drafodaeth.

### **Ymholiadau Adran 47**

139. Os yw'r cyfarfod strategaeth yn penderfynu cychwyn ymholiadau Adran 47, gallant gydredeg ag ymchwiliadau'r heddlu i drosedd(au) cysylltiedig posibl. Felly gall ymholiadau esgor ar wybodaeth sy'n berthnasol i benderfyniadau a fydd yn cael eu cymryd gan wasanaethau cymdeithasol plant awdurdod lleol a'r heddlu.

140. Dylid defnyddio canfyddiadau o'r ymholiadau adran 47, yr asesiad parhaus a/neu ymchwiliad yr heddlu i oleuo cynlluniau i ddiwallu anghenion gofal a chymorth y plentyn a'r teulu yn y dyfodol. Gallant hefyd gyfrannu at achos cyfreithiol, boed yn un troseddol, sifil neu'r ddau.

141. Dylai'r Gweithdrefnau Amddiffyn Cenedlaethol roi arweiniad i asiantaethau wrth benderfynu sut y dylai ymholiadau adran 47 ac ymchwiliadau cysylltiedig gan yr heddlu gael eu cynnal ar y cyd ac, yn arbennig, dan ba amgylchiadau y mae ymholiadau adran 47 ac ymchwiliadau troseddol cysylltiedig yn angenrheidiol a/neu'n briodol. Pan gynhelir ymholiadau ar y cyd, yr heddlu sy'n arwain yr ymchwiliad troseddol a'r awdurdod lleol sy'n arwain yr ymholiadau adran 47 ac yn arwain o ran llesiant y plentyn.

142. Dylai'r rhai sy'n gwneud ymholiadau ynghylch plentyn wastad bod yn effro i anghenion posibl a diogelwch unrhyw siblingiaid, plant neu oedolion sy'n wynebu risg yn aelwyd y plentyn dan sylw neu sydd mewn cysylltiad â cham-driniwr honedig.

143. Mae ymholiad adran 47 yn cael ei gychwyn i benderfynu a oes camau gweithredu'n ofynnol a pha fath o gamau gweithredu sy'n ofynnol i ddiogelu a hybu llesiant plentyn y credir ei fod neu sy'n debygol o fod yn wynebu risg o gael ei gam-drin neu o ddioddef niwed.
144. Cynhelir ymholiad adran 47 trwy gynnal neu barhau ag asesiad.
145. Yr awdurdod lleol sydd â chyfrifoldeb arweiniol am yr asesiad.
146. Mae dyletswydd ar ymarferwyr perthnasol eraill, megis yr heddlu, gwasanaethau iechyd a gwasanaethau addysg i gydweithredu a helpu'r awdurdod lleol i gynnal ei ymholiadau.

### **Cyfweld â phlant dan amgylchiadau penodol**

147. Weithiau, plant yw'r unig ffynhonnell wybodaeth wrth geisio canfod beth sydd wedi digwydd iddynt. Dan rai amgylchiadau, efallai y bydd angen i ymarferwyr siarad gyda plentyn heb yn wybod i'r rhiant neu ofalwr neu heb ei gydsyniad. Lle gwneir penderfyniad i beidio â cheisio cydsyniad rhiant rhaid i'r amgylchiadau perthnasol a arweiniodd at y penderfyniad hwn gael eu cofnodi a byddent yn cynnwys y canlynol:
  - y posibilrwydd y byddai'n achosi risg pellach i'r plentyn;
  - y posibilrwydd y byddai plentyn yn cael ei fygwth neu'n cael ei orfodi i gadw'n dawel mewn ffordd arall;
  - tebygolrwydd cryf y byddai tystiolaeth bwysig yn cael ei dinistrio/ei cholli;
  - os caiff y rhiant ei enwi fel y cam-driniwr honedig; neu
  - os nad yw'r plentyn dan sylw am i'r rhiant gael ei gynnwys ar y cam hwnnw, a'i fod yn gymwys i wneud y penderfyniad hwnnw.
148. Ym mhob achos lle ceir ymchwiliad troseddol, bydd y penderfyniad ynghylch pryd i hysbysu'r rhiant yn dylanwadu ar y modd y cynhelir ymchwiliadau'r heddlu a dylai'r cyfarfod strategaeth benderfynu ar yr amseriad mwyaf priodol ar gyfer cyfranogiad rhiant.
149. Dylai ymarferwyr gyfeirio at ganllawiau ynghylch Sicrhau'r Dystiolaeth Orau mewn Achosion Troseddol: Canllawiau ynghylch cyfweld â dioddefwyr a thystion a chanllawiau ynghylch defnyddio mesurau arbennig (Mawrth 2011) i gael rhagor o wybodaeth. Mae methu ag (i) dilyn y canllawiau hyn a (ii) dogfennu'r cwestiynau a ofynnwyd a'r atebion a roddwyd yn arwain at sefyllfa lle mae'r llysoedd troseddol a theulu'n cael tystiolaeth y plentyn yn annibynadwy. Gall y rheolau sy'n deillio o bennod 12 yn *Adroddiad yr Ymchwiliad i Gam-drin Plant yn Cleveland* (Llyfrfa EM, 1988) wella'r gyfatebiaeth rhwng ymarfer a'r adolygiad allweddol hwn.

### **Canlyniad ymholiadau adran 47**

150. Gwasanaethau cymdeithasol yr awdurdod lleol sy'n gyfrifol am benderfynu pa gamau gweithredu i'w cymryd a sut i fynd ati yn dilyn ymholiadau adran 47, ar ôl trafodaeth rhwng pawb sydd wedi cynnal yr ymholiadau hynny neu wedi chwarae rhan arwyddocaol ynddynt gan gynnwys ymarferwyr ac asiantaethau perthnasol, yn ogystal â'r plentyn a'r rhieni eu hunain.
151. Dylai fformat y trafodaethau hyn rhwng ymarferwyr gael ei gytuno yn y cyfarfod strategaeth cychwynol a'i adolygu wrth i'r ymholiad fynd rhagddo.
152. Dan amgylchiadau cymhleth mae'n debygol mai cyfarfod fydd y ffordd fwyaf effeithiol o drafod llesiant y plentyn a chynllunio camau gweithredu yn y dyfodol. Dylai cofnod o'r drafodaeth fod yn unol â fformat rhwng partneriaid.

### **Penderfyniad 1: Nid yw'r pryderon ynghylch niwed arwyddocaol wedi'u cadarnhau**

153. Yn yr achosion hyn dylai ymarferwyr ystyried a oes anghenion am ofal a chymorth wedi'u hadnabod trwy asesiad dan Ran 3 o'r Ddeddf.

### **Penderfyniad 2: Mae'r pryderon wedi'u cadarnhau, ond nid yw'r plentyn yn wynebu risg parhaus**

154. Dan rai amgylchiadau efallai y bydd pryderon bod plentyn wedi cael ei gam-drin, ei esgeuluso neu wedi dioddef niwed wedi cael eu cadarnhau, ond y cytunir rhwng yr asiantaethau sy'n ymwneud fwyaf â'r achos a'r plentyn a'r teulu bod rhesymau cadarn dros farnu nad yw plentyn yn wynebu risg parhaus o niwed arwyddocaol, ac nad yw'n ofynnol cynnal cynhadledd amddiffyn plant. Er enghraifft:
- nid yw'r sawl sy'n gyfrifol am y niwed mewn cysylltiad â'r plentyn mwyach;
  - roedd y niwed a ddioddefwyd wedi deillio o un digwyddiad cam-drin ar ei ben ei hun (er enghraifft, cam-drin gan ddieithryn).
155. Efallai y penderfynir hefyd y gellir datblygu a gweithredu cynllun i sicrhau diogelwch a llesiant plentyn yn y dyfodol heb gynnal cynhadledd amddiffyn plant. Er enghraifft, os yw'r rhiant, y gofalwr neu aelodau o deulu ehangach y plentyn yn cytuno i gydweithredu â champau gweithredu i sicrhau diogelwch a llesiant y plentyn yn y dyfodol ac nad yw'r plentyn felly'n wynebu risg parhaus o niwed arwyddocaol. Dylai fod proses ar gyfer gwirio bod unrhyw gynlluniau a chytundebau a sefydlwyd yn cael eu dilyn mewn ffordd sy'n sicrhau diogelwch a lles y plentyn.

156. Ym mhob un o'r uchod dylai effaith yr achos o gam-drin, esgeuluso neu niwed ar y plentyn cael ei hystyried a chael sylw trwy'r asesiad a'r cynllun gofal a chymorth.
157. Gall unrhyw benderfyniad i beidio â symud ymlaen i gynnal cynhadledd amddiffyn plant lle mae'n hysbys bod plentyn wedi dioddef niwed arwyddocaol gael ei wneud dim ond yng ngoleuni'r holl wybodaeth berthnasol a gafwyd yn ystod ymholiad adran 47, ac asesiad ac iddo sail gadarn o'r tebygolrwydd o ymyrryd yn llwyddiannus, yn seiliedig ar dystiolaeth eglur a chan fod yn ymwybodol o beryglon optimistiaeth ar gam gan ymarferwyr. Dylai'r penderfyniad wastad;
- cynnwys yr ymarferwyr a'r asiantaethau sy'n ymwneud fwyaf â'r plentyn a'r teulu, ac a gymerodd ran yn yr ymholiad adran 47;
  - cael ei gofnodi a'i gytuno yn ysgrifenedig gan yr awdurdod lleol;
158. Lle mae gan bartneriaid perthnasol bryderon difrifol ei bod yn bosibl na fydd lles plentyn yn cael ei ddiogelu'n ddigonol dylent ofyn i'r awdurdod lleol gynnull cynhadledd amddiffyn plant. Dylid cytuno ag unrhyw gais o'r fath. Dylid gwneud pob ymdrech i ddatrys gwahaniaeth barn rhwng ymarferwyr ynglŷn â'r angen am gynhadledd trwy drafodaeth ac eglurhad neu, fel dewis olaf, trwy weithdrefn y cytunwyd arni ar gyfer datrys gwahaniaeth barn rhwng ymarferwyr.

### **Penderfyniad 3: Cadarnhawyd y pryderon a barnwyd fod y plentyn yn cael neu'n wynebu risg o gael ei gam-drin, ei niweidio neu ei esgeuluso**

#### **Cynhadledd Amddiffyn Plant**

159. Lle mae ymarferwyr yn barnu y gall plentyn barhau i wynebu risg o niwed arwyddocaol, dylai'r awdurdod lleol gynnull cynhadledd amddiffyn plant o fewn 15 niwrnod gwaith i'r cyfarfod strategaeth.
160. Yn dilyn ymholiadau adran 47, mae cynhadledd amddiffyn plant gychwynnol yn dwyn ynghyd aelodau o'r teulu (a'r plentyn lle y bo'n briodol), gyda'r cefnogwyr, eiriolwyr a'r ymarferwyr sy'n ymwneud fwyaf â'r plentyn a'r teulu, i wneud penderfyniadau ynghylch diogelwch, llesiant a datblygiad y plentyn yn y dyfodol.
161. Bydd y gynhadledd amddiffyn plant yn asesu'r holl wybodaeth berthnasol, ac yn cynllunio sut orau i ddiogelu a hybu llesiant y plentyn.
162. Os yw pryderon yn ymwneud â phlentyn heb ei eni, dylid ystyried a yw'n ofynnol cynnal cynhadledd amddiffyn plant cyn genedigaeth y plentyn. Dylai cynhadledd o'r fath fod â'r un statws, a symud ymlaen yn yr un ffordd, ag unrhyw gynadledau amddiffyn plant cychwynnol eraill, gan gynnwys penderfyniadau ynghylch cynllun amddiffyn gofal a chymorth ar gyfer yr adeg pan enir y plentyn, neu ar gyfer y fam yn ystod y beichiogrwydd.

163. Diben cynhadledd amddiffyn plant yw:

- dwyn ynghyd a dadansoddi mewn lleoliad rhyngasiantaethol yr wybodaeth a gafwyd am anghenion datblygiadol y plentyn a galluedd y rhieni neu'r gofawyr i ymateb i'r anghenion hyn i sicrhau diogelwch y plentyn a hybu llesiant a datblygiad y plentyn yng nghyd-destun ei deulu ac amgylchedd ehangach;
- ystyried y dystiolaeth a gyflwynwyd i'r gynhadledd, ffurfio barnau am y tebygolrwydd y bydd plentyn yn cael ei gam-drin neu ei niweidio yn y dyfodol a phenderfynu a yw'r plentyn yn wynebu risg parhaus o niwed; ac
- penderfynu pa gamau gweithredu sy'n ofynnol yn y dyfodol i ddiogelu a hybu llesiant y plentyn fel ei fod yn gallu cyflawni ei ganlyniadau personol, sut y bydd y camau gweithredu hynny'n cael eu cymryd, a beth fydd y canlyniadau bwriadedig.

### **Penderfyniadau'r gynhadledd**

164. Dylai'r gynhadledd benderfynu ar sail y dystiolaeth sydd ar gael a yw'r plentyn yn wynebu risg parhaus o niwed sy'n ei gwneud yn ofynnol ymyrryd ar sail ryngasiantaethol trwy gynllun amddiffyn gofal a chymorth ffurfiol a chofrestru ar y gofrestr amddiffyn plant. Mewn achosion o'r fath, y prawf y dylid ei ddefnyddio yw naill ai:

- y gellir dangos bod y plentyn wedi dioddef camdriniaeth neu nam ar ei iechyd neu ei ddatblygiad o ganlyniad i esgeuluso neu gam-drin corfforol, emosiynol, seicolegol, ariannol neu rywiol, ac mai barn yr ymarferwyr yw bod cam-driniaeth neu nam pellach yn debygol; neu
- mai barn yr ymarferwyr, a gadarnhawyd gan ganfyddiadau ymholiadau yn yr achos unigol hwn neu gan dystiolaeth ymchwil, yw bod y plentyn yn debygol o ddioddef cam-driniaeth neu nam ar ei lesiant neu ei ddatblygiad o ganlyniad i esgeuluso neu gam-drin corfforol, emosiynol, seicolegol, ariannol neu rywiol.

### **Penderfyniad Cynhadledd 1: nid yw'r plentyn yn wynebu risg parhaus o niwed ond efallai ei fod yn blentyn ag anghenion am ofal a chymorth**

165. Yn amodol ar farn a chydsyniad y teulu, gall fod yn briodol parhau ag asesiad a chwblhau asesiad i benderfynu pa gymorth fyddai orau o ran helpu i hybu llesiant y plentyn. Lle y bo'n briodol, bydd cynllun gofal a chymorth yn cael ei lunio a'i adolygu ar adegau rheolaidd. **Rhaid** i Gynlluniau Gofal a Chymorth gynnwys dyddiad eglur, a ddylai gael ei gytuno gyda'r unigolyn a/neu'r teulu, pan fo'n rhaid i'r cynllun fod wedi cael ei adolygu; fodd bynnag yn achos plentyn **rhaid** i dyddiad yr adolygiad beidio â bod y tu hwnt i 6 mis.

166. Dylai hwn gael ei gytuno gan yr holl bartneriaid sy'n ymwneud â'r plentyn.

## **Penderfyniad Cynhadledd 2: Camau gweithredu yn dilyn y gynhadledd amddiffyn plant gychwynnol**

### **Cynllun Amddiffyn Gofal a Chymorth**

167. Dylai cynllun amddiffyn gofal a chymorth ddilyn y gofynion a nodir dan adran 54 o Ddeddf 2014.

168. Yn ychwanegol at y gofynion dan Ran 4, nod y cynllun ar y cyfan yw:

- sicrhau bod y plentyn yn ddiogel a'i atal rhag dioddef niwed pellach;
- hybu llesiant a datblygiad y plentyn;
- cynorthwyo'r teulu ac aelodau o'r teulu ehangach i ddiogelu a hybu llesiant eu plentyn, ar yr amod mai dyna sydd orau er budd y plentyn;
- disgrifio anghenion datblygiadol dynodedig y plentyn a'r gwasanaethau sy'n ofynnol;
- cynnwys canlyniadau penodol, y gellir eu cyflawni ac sy'n canolbwyntio ar y plentyn a'r rheiny wedi'u bwriadu i hybu llesiant y plentyn;
- cynnwys strategaethau realistig a chamau gweithredu penodol i gyflawni'r canlyniadau arfaethedig;
- nodi'n glir beth yw rolau a chyfrifoldebau ymarferwyr ac aelodau o'r teulu, gan gynnwys natur ac amllder cyswllt gan ymarferwyr gyda phlant ac aelodau o'r teulu;
- nodi adegau pan fydd cynnydd yn cael ei adolygu, a sut y bydd cynnydd yn cael ei farnu;
- nodi'n glir beth yw rolau a chyfrifoldebau'r ymarferwyr hynny sy'n cael cyswllt rheolaidd â'r plentyn, er enghraifft ymwelwyr ieched, meddygon teulu ac athrawon.

### **Camau gweithredu a chyfrifoldebau yn dilyn y gynhadledd:**

169. Dylai rhieni fod yn glir ynglŷn â'r dystiolaeth o niwed sylweddol a arweiniodd at lunio cynllun amddiffyn gofal a chymorth ar gyfer y plentyn, yr hyn y mae angen iddo newid, a'r hyn y disgwylir iddynt ei wneud fel rhan o'r cynllun ar gyfer amddiffyn a hybu llesiant y plentyn. Dylai'r holl bartion fod yn glir ynglŷn â phriod rolau a chyfrifoldebau aelodau o'r teulu a gwahanol asiantaethau wrth weithredu'r cynllun.

170. Dylai'r cydgysylltydd cynllun gofal a chymorth<sup>15</sup> ar gyfer y cynllun amddiffyn gofal a chymorth wneud pob ymdrech i sicrhau bod gan y

---

<sup>15</sup> Lle mae'n ofynnol i awdurdod lleol baratoi a chynnal cynllun gofal a chymorth neu gynllun cymorth, rhaid iddo sicrhau bod unigolyn penodol i gydgyssylltu'r broses o baratoi, cwblhau, adolygu, cyflawni a diwygio'r cynllun. Mewn llawer o achosion yr un ymarferydd â'r cydgysylltydd asesu fydd y cydgysylltydd cynllun gofal a chymorth.

plentyn a'i deulu ddealltwriaeth glir am y canlyniadau bwriadedig, eu bod yn derbyn y cynllun ac yn barod i weithio yn unol ag ef. Caiff rôl y cydgysylltydd cynllun gofal a chymorth ei nodi yn y cod ymarfer mewn perthynas â Rhan 4 o Ddeddf 2014.

### **Y Grŵp Craidd**

171. Mae'r Grŵp Craidd yn grŵp amlasiantaethol o ymarferwyr â chyfrifoldeb am ddatblygu a chyflawni'r cynllun amddiffyn gofal a chymorth. Y cydgysylltydd arweiniol ar gyfer y cynllun amddiffyn gofal a chymorth ddylai gynnull y Grŵp.

172. Mae gan y grŵp craidd gyfrifoldeb am herio a hysbysu ynghylch pryderon lle maent yn teimlo nad yw'r cynllun yn amddiffyn y plentyn rhag y risg o gael ei gam-drin, ei esgeuluso neu ddioddef mathau eraill o niwed. Bydd y grŵp yn:

- cwrdd o fewn 10 niwrnod gwaith i'r gynhadledd gychwynnol i ddatblygu'r cynllun amddiffyn gofal a chymorth mewn mwy o fanylder; penderfynu pa gamau pellach sy'n ofynnol, gan bwy;
- gweithredu'r cynllun gofal a chymorth a chymryd cydgyfrifoldeb am y camau gweithredu, monitro canlyniadau a mireinio'r cynllun;
- cynnal asesiadau arbenigol fel y bo'n briodol a darparu adroddiadau a fydd yn cyfrannu at ddatblygu'r cynllun ymhellach;
- gweithio'n gydweithredol gyda'r ymarferw(y)r arweiniol i roi cymorth iddynt gyflawni eu rolau a'u cyfrifoldebau;
- ymateb i geisiadau i baratoi adroddiadau ar gyfer y llysoedd neu cynadleddau am effaith debygol ymyriadau penodol, neu eu llwyddiant gyda gofalwyr.

173. Os nad yw dewisiadau aelodau o'r teulu o ran sut orau i ddiogelu a hybu llesiant y plentyn yn cael eu derbyn, dylai'r rhesymau dros hyn gael eu hegluro wrthynt.

### **Y Gynhadledd Adolygu**

174. Mae'r un faint o baratoi, ymrwymiad a rheoli'n ofynnol ar gyfer yr adolygiad ag sy'n ofynnol ar gyfer y gynhadledd gychwynnol. Dylid cynnal y gynhadledd adolygu amddiffyn plant gyntaf o fewn tri mis i'r gynhadledd gychwynnol a dylid cynnal adolygiadau pellach yn rheolaidd gan adlewyrchu natur yr achos tra bo'r plentyn yn dal i fod ar y Gofrestr Amddiffyn Plant ac yn dal i fod â chynllun amddiffyn gofal a chymorth.

175. Dylai pob cynhadledd adolygu amddiffyn plant roi ystyriaeth benodol i ddiogelwch, llesiant a datblygiad y plentyn ar sail y canlyniadau sydd wedi'u nodi yn y cynllun amddiffyn gofal a chymorth a phenderfynu a yw'r plentyn yn dal i wynebu risg.

## Dadgofrestru

176. Ni ddylai'r plentyn fod â chynllun amddiffyn gofal a chymorth mwyach os yw'r canlynol yn wir:

- os bernir nad yw'r plentyn yn wynebu risg parhaus o niwed arwyddocaol sy'n golygu ei bod yn ofynnol ei amddiffyn trwy weithredu cynllun amddiffyn gofal a chymorth mwyach. Dan yr amgylchiadau hyn, dim ond cynhadledd adolygu amddiffyn plant all benderfynu nad yw cynllun amddiffyn gofal a chymorth yn angenrheidiol mwyach;
- os yw'r plentyn a'r teulu wedi symud yn barhaol i ardal awdurdod lleol arall. Mewn achosion o'r fath, dylai'r awdurdod lleol sy'n derbyn gynnull cynhadledd amddiffyn plant o fewn 15 diwrnod i gael ei hysbysu ynghylch y symud, dim ond ar ôl i gynhadledd amddiffyn plant trosglwyddo gael ei chynnal os bydd yr awdurdod lleol gwreiddiol yn terfynu cynllun amddiffyn gofal a chymorth y plentyn ac yn rhoi'r gorau i ymwneud â'r plentyn / person ifanc a'i deulu; neu
- os yw'r plentyn wedi troi'n 18 oed, wedi marw neu wedi gadael y DU yn barhaol.

177. Dylai awdurdodau lleol wneud y canlynol:

- fel lleiafswm, hysbysu cynrychiolwyr yr holl asiantaethau hynny a wahoddyd i fod yn bresennol yn y gynhadledd amddiffyn plant gychwynnol a arweiniodd at y cynllun;
- trafod gyda'r rhieni a'r plentyn i ystyried eu hanghenion parhaus am ofal a chymorth. Dylai'r drafodaeth hon fod yn seiliedig ar yr asesiad parhaus o anghenion y plentyn o fewn ei deulu; ni ddylai dadgofrestru byth arwain yn awtomatig at dynnu help yn ôl. Dylid ystyried a fydd gwasanaethau trwy gynllun gofal a chymorth yn dal yn ofynnol yn dilyn dadgofrestru ynteu a ddylid gwneud atgyfeiriad at wasanaethau ataliol yn dilyn dadgofrestru fel bod cymorth yn cael ei roi i gynnal yr amodau a arweiniodd at ddadgofrestru.

178. Ar ôl dadgofrestru, os yw gwasanaethau'n dal i gael eu darparu dylai'r cynllun gofal a chymorth gael ei adolygu a dylai newidiadau perthnasol gael eu gwneud iddo. Pan fydd wedi'i gytuno, dylai'r cynllun gofal a chymorth gael ei adolygu fel a nodir dan Ran 4 o'r Ddeddf.

## Plant sy'n derbyn gofal gan yr Awdurdod Lleol

179. Lle cynhelir cynhadledd /cynhadledd adolygu amddiffyn plant i drafod plant sy'n derbyn gofal mae'n rhaid mai'r egwyddor drosfwaol yw bod systemau a chynlluniau'n cael eu hintegreiddio a'u monitro'n ddiogel mewn ffordd sy'n hybu dull sy'n canolbwyntio ar y plentyn. Mae'n bwysig cysylltu amseriad cynhadledd adolygu amddiffyn plant â'r adolygiad dan Reoliadau Cynllunio Gofal, Lleoli ac Adolygu Achosion (Cymru) 2015 i



sicrhau bod gwybodaeth o'r gyntaf o'r rhain yn cael ei chyflwyno i'r cyfarfod adolygu, ac yn goleuo'r broses cynllunio gofal ar y cyfan. Dylid cofio mai dim ond yn y cyfarfod adolygu plant sy'n derbyn gofal y gellir gwneud newidiadau arwyddocaol i'r cynllun gofal.

180. Dylai'r Swyddogion Adolygu Annibynnol perthnasol sy'n ymwneud â phlentyn sy'n derbyn gofal gadeirio cynadleddau amddiffyn plant yn ogystal ag adolygiadau plant sy'n derbyn gofal. Mae'n rhaid i hyn gael ei reoli mewn ffordd sy'n sicrhau nad yw annibyniaeth y Swyddog Adolygu Annibynnol yn cael ei beryglu.

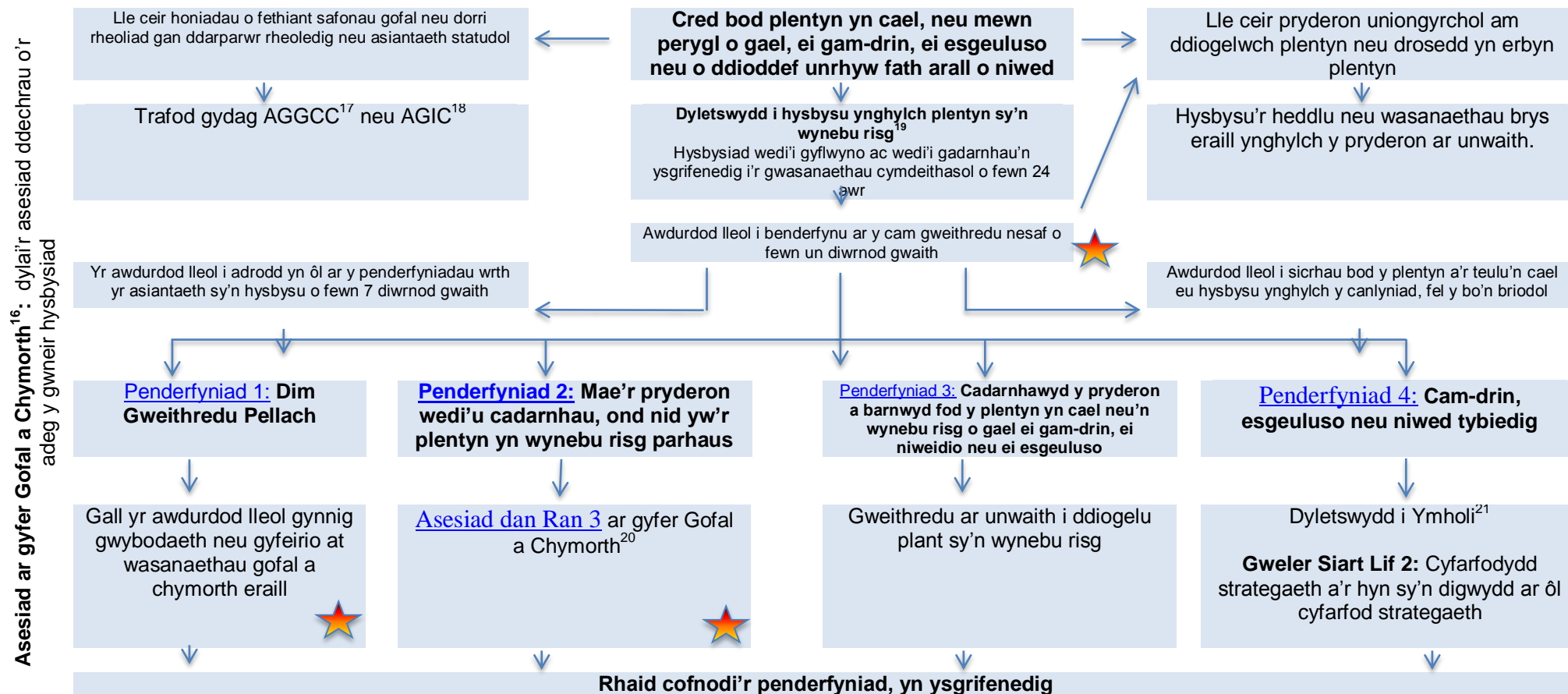
### **Plant sy'n dychwelyd adref**

181. Mae Rheoliadau Cynllunio Gofal, Lleoli ac Adolygu Achosion (Cymru) 2015 yn gwneud darpariaeth ar gyfer lleoli plentyn gyda rhieni. Maent yn nodi'r trefniadau y dylid eu gwneud i blentyn gael ymweliadau gan gynrychiolydd yr awdurdod lleol, amllder, amgylchiadau a chanlyniadau ymweliadau o'r fath, a'r cyngor a chymorth arall y mae'n rhaid iddynt fod ar gael i'r plentyn rhwng ymweliadau o'r fath. Mewn achosion lle mae'r plentyn yn dychwelyd adref, a lle nad yw'n derbyn gofal mwyach, mae'n rhaid i'r cynllun gofal a chymorth gynnwys manylion y cyngor a'r cymorth y mae'r awdurdod cyfrifol yn bwriadu eu rhoi i blentyn a'i deulu pan fo'r plentyn yn rhoi'r gorau i dderbyn gofal ganddo. Dylid amcanu at osgoi cyfnodau o ofal sy'n digwydd drosodd a throsodd.

### **Cwynion**

182. Dylai fod gan bob Bwrdd Diogeluweithdrefn gwynion ar gyfer ymdrin â chwynion am broses amlasiantaethol, megis cynhadledd amddiffyn plant. Dylai'r broses gwynion fynd i'r afael â natur amlasiantaethol proses yn hytrach na'r gŵyn yn erbyn camau gweithredu un asiant y dylid ymdrin â hi trwy ei weithdrefn gwynion ei hun.

### Siart Lif 1: Hysbysu ynghylch Plentyn sy'n Wynebu Risg



<sup>16</sup> Deddf Gwasanaethau Cymdeithasol a Llesiant (Cymru) 2014, a21 Dyletswydd i asesu anghenion plentyn am ofal a chymorth

<sup>16</sup> Deddf Plant 1989, a47 Dyletswydd awdurdod lleol i ymchwilio

<sup>17</sup> Arolygiaeth Gofal a Gwasanaethau Cymdeithasol Cymru: [www.CSSIW.org.uk](http://www.CSSIW.org.uk)

<sup>18</sup> Arolygiaeth Gofal Iechyd Cymru: [www.HIW.org.uk](http://www.HIW.org.uk)

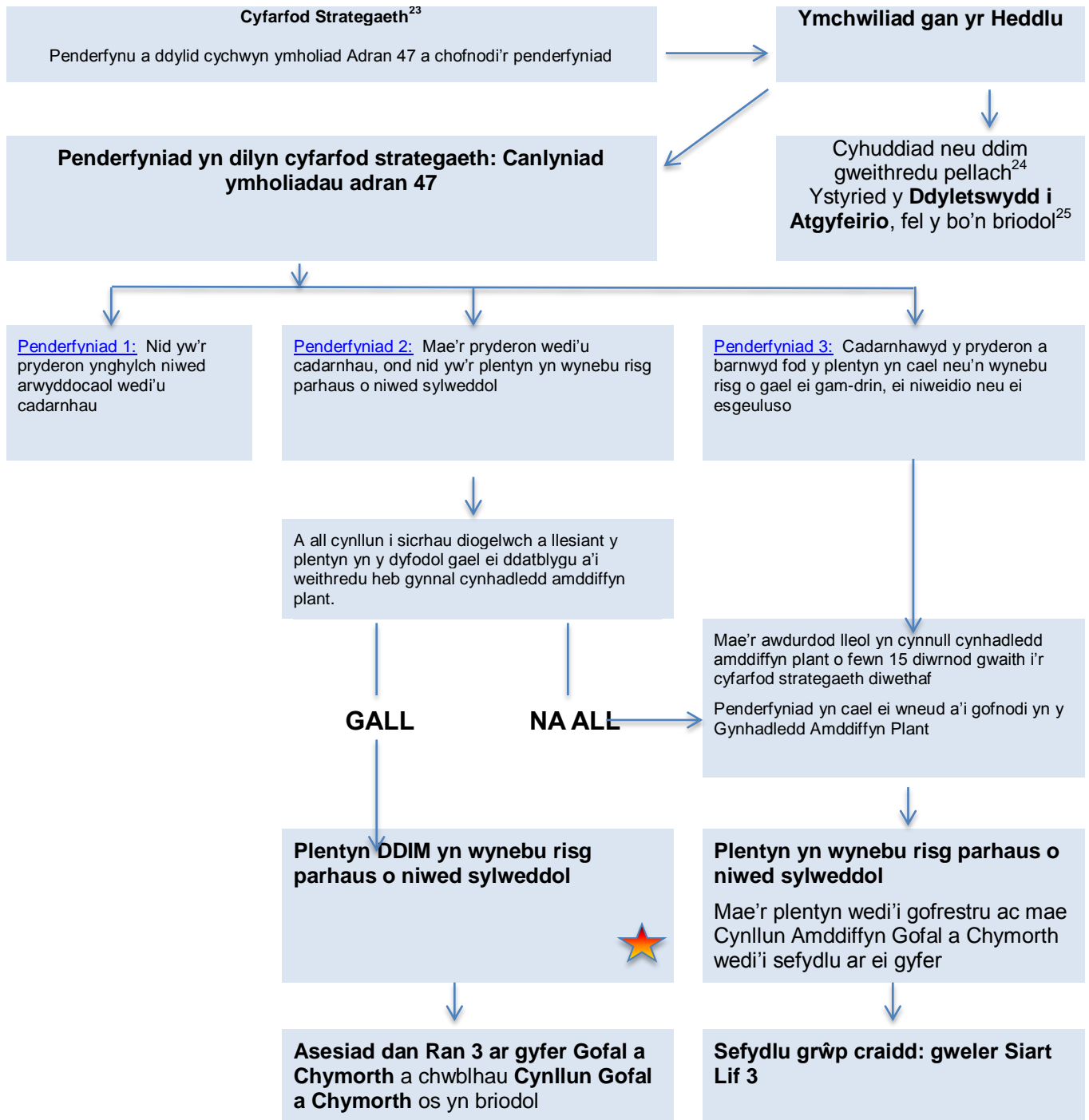
<sup>19</sup> Deddf Gwasanaethau Cymdeithasol a Llesiant (Cymru) 2014, a130 Dyletswydd i Hysbysu ynghylch Plant sy'n Wynebu Risg

<sup>20</sup> Deddf Gwasanaethau Cymdeithasol a Llesiant (Cymru) 2014, a21 Dyletswydd i asesu anghenion plentyn am ofal a chymorth

<sup>21</sup> Deddf Plant 1989, a47 Dyletswydd Awdurdod Lleol i ymchwilio

## Siart Lif 2: Cyfarfod strategaeth a'r hyn sy'n digwydd ar ôl cyfarfod strategaeth

Asesiad ar gyfer Gofal a Chymorth<sup>22</sup>: gall yr asesiad barhau trwy gyddol y broses a rhaid ei gwblhau o fewn 42 diwrnod gwaith



<sup>22</sup> Deddf Gwasanaethau Cymdeithasol a Llesiant (Cymru) 2014, a21 Dyletswydd i asesu anghenion plentyn am ofal a chymorth

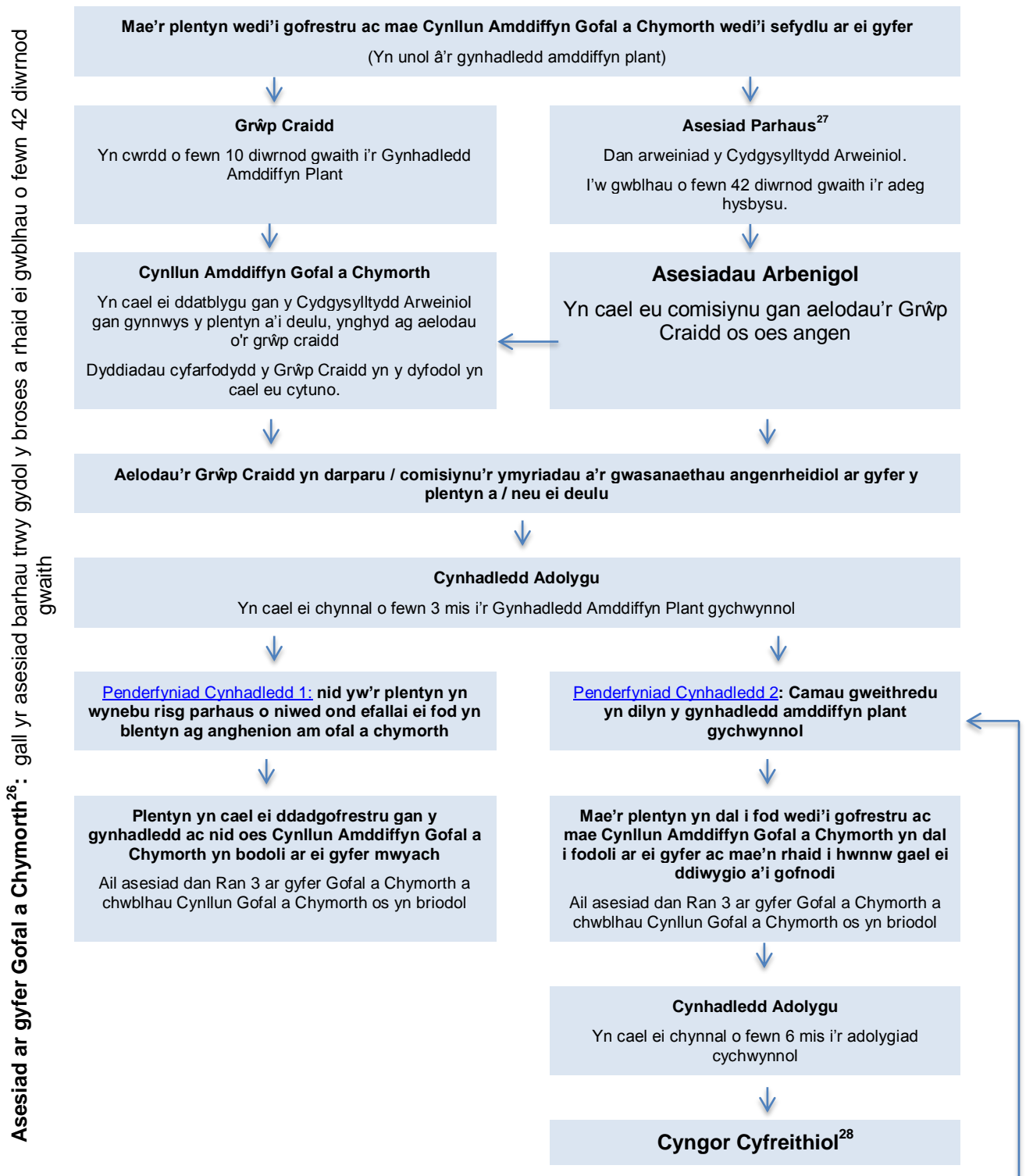
<sup>23</sup> Deddf Plant 1989, a47 Dyletswydd awdurdod lleol i ymchwilio

<sup>24</sup> Gall cyfarfod strategaeth gael ei alw'n drafodaeth strategaeth hefyd ond dylid cymryd mai'r un ystyr sydd i'r ddau.

<sup>25</sup> Sicrhau bod gwybodaeth briodol yn cael ei rhannu gyda'r Gwasanaeth Datgelu a Gwahardd, dan y ddyletswydd i atgyfeirio

<sup>25</sup> Deddf Diogelu Grwpiau Agored i Niwed 2006 (SVGA): <https://www.gov.uk/government/publications/dbs-referrals-form-and-guidance>

### Siart Lif 3: Ar ôl y Gynhadledd Amddiffyn Plant, gan gynnwys y Broses Adolygu



<sup>26</sup> Deddf Gwasanaethau Cymdeithasol a Llesiant (Cymru) 2014, a21 Dyletswydd i asesu anghenion plentyn am ofal a chymorth

<sup>26</sup> Deddf Plant 1989, a47 Dyletswydd awdurdod lleol i ymchwilio

<sup>27</sup> Deddf Gwasanaethau Cymdeithasol a Llesiant (Cymru) 2014, a21 Dyletswydd i asesu anghenion plentyn am ofal a chymorth

<sup>28</sup> Yn cael ei geisio gan yr awdurdod lleol fel y bo angen

## Person yr honnir ei fod yn gyfrifol am gam-drin neu esgeuluso

183. Pan fo cwyn neu honiad wedi cael ei (g)wneud yn erbyn aelod o staff, gan gynnwys pobl a gyflogir gan ddefnyddiwr gwasanaethau, dylid ei wneud yn ymwybodol o'i hawliau dan ddeddfwriaeth cyflogaeth ac unrhyw weithdrefnau disgyblu mewnol.
184. Pan fo gan y sawl yr honnir ei fod wedi cam-drin ei anghenion ei hun am ofal a chymorth a'i fod yn methu â deall arwyddocâd cwestiynau a ofynnir iddo neu ei ymatebion, dylai gael ei sicrhau o'i hawliau i gymorth oedolyn 'priodol' os caiff ei gwestiynu mewn perthynas â throsedd tybiedig gan yr heddlu dan Ddeddf yr Heddlu a Thystiolaeth Droseddol 1984 (PACE). Gall fod angen cymorth oedolyn 'priodol' ar ddiodefwyr troseddau a thystion hefyd.
185. Yn unol â Deddf Galluedd Meddyliol 2015, mae gan bobl sydd heb alluedd ac yr honnir eu bod yn gyfrifol am gam-drin hawl i gymorth Eiriolwr Annibynnol o ran Galluedd Meddyliol i'w cefnogi a'u cynrychioli yn yr ymholiadau sy'n mynd rhagddynt. Mae hyn ar wahân i'r penderfyniad ynghylch darparu eiriolwr annibynnol ar gyfer diodefwyr y cam-drin dan y Ddeddf ai peidio.
186. Dylai'r Heddlu a Gwasanaeth Erllyn y Goron gytuno ar weithdrefnau gyda'r awdurdod lleol, darparwyr gofal, darparwyr tai, a byrddau iechyd lleol ac Ymddiriedolaethau'r GIG ar gyfer y sefyllfaoedd canlynol:
- camau gweithredu tra bo canlyniad ymchwiliadau'r heddlu a chyflogwr yn yr arfaeth;
  - camau gweithredu yn dilyn penderfyniad i erlyn unigolyn;
  - camau gweithredu yn dilyn penderfyniad i beidio ag erlyn;
  - camau gweithredu tra bo gwrandawriad llys yn yr arfaeth;
  - ymatebion i ryddfarn ac euogfarn.
187. Mae gan gyflogwyr sydd hefyd yn ddarparwyr neu gomisiynwyr gofal a chymorth nid yn unig ddyletswydd tuag at y plentyn, ond hefyd cyfrifoldeb i gymryd camau gweithredu mewn perthynas â'r cyflogai pan wneir honiadau o gam-drin yn eu herbyn. Dylai cyflogwyr sicrhau bod eu gweithdrefnau disgyblu yn gydnaws â'r cyfrifoldeb i amddiffyn oedolion sy'n wynebu risg o gael eu cam-drin neu eu hesgeuluso.
188. O ran cam-drin, esgeuluso a chamymddwyn mewn perthynas broffesiynol, dylai codau ymddygiad proffesiynol a/neu gontractau cyflogaeth gael eu dilyn a dylent bennu'r camau gweithredu y gellir eu cymryd. Mae arferion cyflogaeth cadarn, gyda geiradaon gwiriadwy a gwiriadau diweddar gan y Gwasanaeth Datgelu a Gwahardd, yn bwysig. Dylid ymchwilio i hysbysiadau o gam-drin, esgeuluso a chamymddwyn a chasglu tystiolaeth.
189. Lle y bo'n briodol, dylai cyflogwyr hysbysu'r cyrff statudol neu gyrff eraill sy'n gyfrifol am reoleiddio proffesiynol megis y Cyngor Meddygol

Cyffredinol a'r Cyngor Nyrsio a Bydwreigiaeth ynghylch gweithwyr. Os yw rhywun yn cael ei symud o'i rôl yn darparu gweithgaredd a reoleiddir yn dilyn digwyddiad diogelu mae dyletswydd gyfreithiol ar ddarparwr y gweithgaredd a reoleiddir (neu os yw'r person wedi cael ei ddarparu gan asiantaeth neu gyflenwr personél, mae'r ddyletswydd arnynt hwy) i atgyfeirio'r mater at y Gwasanaeth Datgelu a Gwahardd. Mae'r ddyletswydd gyfreithiol i atgyfeirio at y Gwasanaeth Datgelu a Gwahardd yn gymwys hefyd lle mae person yn gadael ei rôl i osgoi gwrandawriad disgyblu yn dilyn digwyddiad diogelu a bod y cyflogwr/sefydliad gwirfoddolwyr yn teimlo y byddai wedi diswyddo'r person yn seiliedig ar yr wybodaeth y mae'n meddu arni.

190. Y safon profi ar gyfer erlyn yw 'y tu hwnt i amheuaeth resymol'. Y safon profi ar gyfer gweithdrefnau disgyblu mewnol ac ar gyfer ystyried gwahardd yn ôl disgrisiwn gan y Gwasanaeth Datgelu a Gwahardd a'r Bwrdd Fetio a Gwahardd fel arfer yw'r safon sifil 'ar sail cydbwysedd tebygolrwydd'. Ystyr hyn yw nad yw dirwyn gweithdrefnau troseddol i ben heb gymryd camau yn golygu'n awtomatig y dylai gweithdrefnau rheoleiddio neu ddisgyblu ddod i ben neu beidio â chael eu hystyried. Sut bynnag, mae dyletswydd gyfreithiol i wneud atgyfeiriad diogelu at y Gwasanaeth Datgelu a Gwahardd os caiff person ei ddiswyddo neu ei symud o'r rôl oherwydd niwed i blentyn neu oedolyn agored i niwed.

## **Atodiad A: Pwerau Amddiffyn Brys**

### **Gorchmynion Gwahardd**

Mae ystod o bwerau ar gael dan Ddeddf Cyfraith Teulu 1996 a all ganiatáu symud cyflawnwr o'r cartref, yn lle gorfod symud y plentyn. Er mwyn i'r llys gynnwys gofyniad i wahardd mewn gorchymyn, mae'n rhaid ei fod wedi'i argyhoeddi:

- bod sail resymol dros gredu y byddai gwahardd y person o'r cartref lle mae'r plentyn yn byw yn golygu nad yw'r plentyn yn dioddef neu'n debygol o ddioddef niwed arwyddocaol mwyach;
- bod person arall sy'n byw yn y cartref yn gallu ac yn barod i roi'r gofal i'r plentyn y byddai'n rhesymol disgwyl i riant ei roi, ac yn cydsynio â'r gofyniad i wahardd.

### **Gorchmynion Amddiffyn Brys**

Gall y llys wneud Gorchymyn Amddiffyn Brys dan adran 44 o Ddeddf Plant 1989 os yw wedi'i argyhoeddi bod sail resymol dros gredu bod plentyn yn debygol o ddioddef niwed arwyddocaol dan yr amgylchiadau canlynol:

- os nad yw'n cael ei symud i lety; neu
- os nad yw'n aros yn y lle y mae'n cael ei letya wedyn.

Gellir gwneud Gorchymyn Amddiffyn Brys hefyd os yw ymholiadau adran 47 yn cael eu rhwystro am fod mynediad at y plentyn yn cael ei wrthod yn afresymol i berson sydd wedi'i awdurdodi i geisio mynediad, a bod gan yr ymgeisydd sail resymol dros gredu bod angen mynediad fel mater o frys.

Mae Gorchymyn Amddiffyn Brys yn rhoi awdurdod i symud plentyn, ac yn rhoi'r plentyn dan warchodaeth yr ymgeisydd am uchafswm o 8 diwrnod (gydag estyniad posibl am hyd at saith diwrnod).

### **Pwerau Amddiffyn yr Heddlu**

Dan adran 46 o Ddeddf Plant 1989, lle mae gan swyddog yr heddlu sail resymol dros gredu y byddai plentyn fel arall yn debygol o ddioddef niwed arwyddocaol, gall:

- symud y plentyn i lety addas a'i gadw yno; neu
- gymryd camau rhesymol i sicrhau bod gweithredoedd i symud y plentyn o unrhyw ysbyty, neu le arall y mae'r plentyn yn cael ei letya ynddo, yn cael eu hatal.

Ni ellir cadw'r un plentyn dan warchodaeth yr heddlu am yn hwy na 72 awr.

### **Gorchmynion asesu plentyn**

Dylai gwasanaethau cymdeithasol plant awdurdodau lleol wneud pob ymdrech rhesymol i berswadio rhieni i gydweithredu ag ymholiadau adran 47. Os yw'r rhieni, er gwaethaf yr ymdrechion hyn, yn parhau i wrthod mynediad at blentyn at ddiben cadarnhau ffeithiau sylfaenol am gyflwr y plentyn – ond heb i bryderon ynghylch diogelwch y plentyn fod yn gymaint o fater o frys fel ei bod yn ofynnol cael gorchymyn amddiffyn brys – gall awdurdod lleol wneud cais i'r llys am orchymyn asesu plentyn. Dan yr amgylchiadau hyn, gall y llys gyfarwyddo'r rhieni/rhoddwyr gofal i gydweithredu ag asesiad o'r plentyn, y dylid manylu ar ei fanylion. Nid yw'r gorchymyn yn dileu hawl y plentyn ei hun i wrthod cyfranogi mewn asesiad, er enghraifft archwiliad meddygol, cyn belled â'i fod yn ddigon hen ac yn meddu ar ddealltwriaeth ddigonol.