



Llywodraeth Cymru  
Welsh Government

# Cynlluniau Gostyngiadau'r Dreth Gyngor

---

Adroddiad Blynyddol 2016-17

Gorffennaf 2017

# Cynlluniau Gostyngiadau'r Dreth Gyngor – Adroddiad Blynyddol 2016-17

## **Cynulleidfa**

Awdurdodau Lleol yng Nghymru; Tribiwnlys Prisio Cymru a phartion eraill yn y sector llywodraeth leol a lles sydd â diddordeb yn y maes.

## **Trosolwg**

Mae'r Adroddiad Blynyddol hwn yn diweddarau'r wybodaeth am weithredu Cynlluniau Gostyngiadau'r Dreth Gyngor (y Cynlluniau Gostyngiadau) yng Nghymru yn ystod 2016-17.

## **Rhagor o wybodaeth**

Dylid cyfeirio ymholiadau am y ddogfen hon at:

Yr Adran Llywodraeth Leol

Yr Is-Adran Polisi Cyllid Llywodraeth Leol

Llywodraeth Cymru

Parc Cathays

Caerdydd

CF10 3NQ

e-bost: [CouncilTaxSupport@cymru.gsi.gov.uk](mailto:CouncilTaxSupport@cymru.gsi.gov.uk)

## **Copiau ychwanegol**

Mae'r ddogfen hon ar gael o wefan Llywodraeth Cymru yn

<http://gov.wales/topics/localgovernment/finandfunding/council-tax-wales/council-tax-support/council-tax-reduction-schemes-in-wales-interim-report/?skip=1&lang=cy>

## Cynnwys

Crynodeb Gweithredol .....	3
1. Cefndir .....	5
2. Baich achosion a gostyngiadau'r Cynlluniau Gostyngiadau .....	6
2.1 Ffigurau baich achosion Cynlluniau Gostyngiadau ar ddiwedd y flwyddyn, 2016-17.....	6
2.2 Ffigurau gostyngiadau'r Cynlluniau Gostyngiadau ar ddiwedd y flwyddyn, 2016-17.....	7
2.3 Baich achosion Cynlluniau Gostyngiadau'r Dreth Gyngor fel canran o Aelwydydd Atebol .....	8
3. Tueddiadau a phatrymau .....	9
3.1 Nodyn ar fethodoleg.....	9
3.2 Baich achosion cyffredinol.....	10
3.3 Baich achosion y Cynllun Gostyngiadau yn ôl oedran.....	11
3.4 Oedran yn ôl awdurdod lleol .....	11
3.5 Baich achosion y Cynllun Gostyngiadau yn ôl statws incwm.....	13
3.6 Statws Incwm fesul Awdurdod Lleol .....	14
3.7 Gostyngiad cyfartalog cynlluniau gostyngiadau'r dreth gyngor yn ôl Statws Pasbort .....	16
3.8 Baich achosion y Cynllun Gostyngiadau yn ôl math o deulu.....	18
3.9 Aelwydydd y Cynlluniau Gostyngiadau sydd â dibynyddion, yn ôl statws pasbort.....	19
3.10 Aelwydydd Cynlluniau Gostyngiadau sydd â phlentyn dibynnol dan 5 oed yn ôl statws incwm .....	20
3.11 Baich achosion y Cynlluniau Gostyngiadau yn ôl Band y Dreth Gyngor.....	21
4. Meysydd Disgresiwn Lleol .....	24

<b>5. Apeliadau</b> .....	<b>25</b>
<b>5.1 Tribiwnlys Prasio Cymru</b> .....	<b>25</b>

Atodiad A: Ystadegau Ychwanegol Cynlluniau Gostyngiadau'r Dreth Gyngor ar gyfer 2016-17.....	26
--	----

### **Mynegai o Ffigurau**

<b>Ffigur 1:</b> Baich Achosion Cynlluniau Gostyngiadau Mai 2013 - Mawrth 2017 .....	10
<b>Ffigur 2:</b> Newidiadau i'r baich achosion yn ôl statws incwm, Mawrth 2016 – Mawrth 2017 .....	13
<b>Ffigur 3:</b> Baich achosion y Cynlluniau Gostyngiadau yn ôl Math o Deulu - Rhwng mis Mawrth 2016 a mis Mawrth 2017 .....	18
<b>Ffigur 4:</b> Canran y Baich Achosion Cyffredinol yn ôl Band Tai - Mawrth 17..	21
<b>Ffigur 5:</b> Aelwydydd y Cynlluniau Gostyngiadau yn ôl Band Tai ac Awdurdod Lleol - Mawrth 2017 .....	23

### **Rhestr o Dablau**

<b>Tabl 1:</b> Baich achosion a gostyngiadau'r Cynlluniau Gostyngiadau 2016-17 (a) .....	6
<b>Tabl 2:</b> Achosion Cynlluniau Gostyngiadau sy'n berthnasol i aelwydydd atebol 2016-17 .....	8
<b>Tabl 3:</b> Baich achosion yn ôl oedran ac awdurdod lleol - Mawrth 2017 .....	12
<b>Tabl 4:</b> Cyfan y baich achosion yn ôl statws pasbort ac awdurdod lleol .....	15
<b>Tabl 5:</b> Dyfarndal wythnosol cyfartalog yn ôl statws pasbort (a).....	17
<b>Tabl 6:</b> Aelwydydd â Chynlluniau Gostyngiadau sydd â phlentyn dibynnol yn ôl statws incwm.....	19
<b>Tabl 7:</b> Aelwydydd y Cynlluniau Gostyngiadau sydd â phlentyn dibynnol dan 5 oed yn ôl statws incwm .....	20

### **Atodiad A - Tablau**

<b>Tabl A1:</b> Lefelau'r Dreth Gyngor 2016-17 (a) .....	26
<b>Tabl A2:</b> Ffigurau Baich Achosion Byw Mai 2016 - Mawrth 2017 (a) .....	27
<b>Tabl A3:</b> Cyfan y baich achosion yn ôl oedran ac awdurdod lleol .....	28
<b>Tabl A4</b> Baich Achosion Cynlluniau Gostyngiadau yn ôl Statws Incwm - Mawrth 2017 (a).....	29
<b>Tabl A5:</b> Aelwydydd gyda phlentyn dibynnol yn ôl statws incwm ac awdurdod lleol - Mawrth 2017 (a) .....	30
<b>Tabl A6:</b> Aelwydydd gyda phlentyn dibynnol dan 5 oed yn ôl statws incwm ac awdurdod lleol - Mawrth 2017 (a).....	31
<b>Tabl A7:</b> Baich Achosion Cynlluniau Gostyngiadau yn ôl band tai - Mawrth 2017 (a).....	32

## Crynodeb Gweithredol

Ar 1 Ebrill 2013, disodlodd Cynlluniau Gostyngiadau'r Dreth Gyngor y Budd-dal Treth Gyngor yng Nghymru, a chafodd ymgeiswyr cymwys eu trosglwyddo'n awtomatig i'r cynlluniau newydd. Mae rheoliadau'r Cynlluniau Gostyngiadau wedi eu seilio'n agos ar reolau blaenorol y Budd-dal Treth Gyngor.

Darparodd Llywodraeth Cymru £244 miliwn y flwyddyn i awdurdodau lleol yn 2013-14 i'w helpu i ddarparu'r cymorth y mae gan bob ymgeisydd cymwys hawl lawn i'w gael wrth gyflawni eu rhwymedigaeth treth gyngor, er gwaethaf y diffyg mewn cyllid a drosglwyddwyd gan Lywodraeth y Deyrnas Unedig. Rhoddodd Llywodraeth Cymru arian cyfatebol tuag at y cyllid hwn yn 2014-15, ac ers hynny mae wedi ymrwymo i barhau i gynnal y trefniadau hyn tan ddiwedd 2017-18.

Mae'r Adroddiad Blynyddol hwn yn rhoi diweddariad ar weithredu'r Cynlluniau Gostyngiadau'r Dreth Gyngor yng Nghymru yn ystod 2016-17, gan helpu tryloywder mewn maes lle mae cyllid sylweddol yn parhau i gael ei ddyrannu gan Lywodraeth Cymru.

Dengys y data diwedd blwyddyn<sup>1</sup>:

- Cafodd 291,819 o aelwydydd yng Nghymru ostyngiad yn y Dreth Gyngor yn 2016-17, mewn cymhariaeth â 299,185 yn 2015-2016, sy'n ostyngiad o 7,294 o achosion (2.5%).
- Cyfanswm gwerth y gostyngiadau a ddarparwyd drwy'r Cynlluniau Gostyngiadau yng Nghymru ar gyfer 2016-17 yw tua £253.1 miliwn, mewn cymhariaeth â £252.4 miliwn yn 2015-16, sy'n gynnydd o tua £0.7 miliwn (0.3%).

Mae'r data baich achosion 'agored' misol yn dangos<sup>2</sup>:

- Cafodd 119,930 o bensiynwyr yng Nghymru gynlluniau gostyngiadau ym mis Mawrth 2017, mewn cymhariaeth â 124,065 ym mis Mawrth 2016. Mae hyn yn golygu y bu gostyngiad o 4,135 o achosion (3.3%) ym maich achosion pensiywyr.
- Cafodd 172,098 o bobl o oedran gweithio yng Nghymru Gynlluniau Gostyngiadau ym mis Mawrth 2017, o'u cymharu â 175,089 ym mis Mawrth 2016, sy'n ostyngiad o 2,991 o achosion (1.7%).
- Ym mis Mawrth 2017 roedd gan 68.4% o aelwydydd oedd â Chynlluniau Gostyngiadau basbort ac roedd 31.6% yn achosion lle nad oedd pasbort.
- Credyd Pensiwn (Credyd Gwarantiedig) oedd y math mwyaf cyffredin o fudd-dal yr oedd derbynwyr â phasbort yn ei gael, ac roedd hyn yn cyfrif am tua 27.2% o holl achosion y Cynlluniau Gostyngiadau.

---

<sup>1</sup> Mae Awdurdodau Lleol yn darparu ffigurau diwedd blwyddyn i Lywodraeth Cymru. Nid oedd ffigurau 2016-17 wedi eu dilysu pan gyhoeddwyd y ddogfen hon.

<sup>2</sup> Ceir baich achosion 'agored' misol drwy feddalwedd Datatank Connect. Mae rhagor o wybodaeth am fethodoleg ar gael ar dudalen 12.

- Roedd y gostyngiad cyfartalog wythnosol i dderbynnydd yn £16.43 yn 2016-17, o'i gymharu â £15.90 y flwyddyn flaenorol, sy'n gynnydd o £0.53 (£27.58 y flwyddyn).
- Roedd 84.3% o aelwydydd gyda Chynlluniau Gostyngiadau yn byw mewn eiddo ym Mandiau A i C ym mis Mawrth 2017, o gymharu hynny â 83.9% ym mis Mawrth 2016.
- Cafodd Tribiwnlys Prisio Cymru 37 o apeliadau newydd mewn perthynas â Chynlluniau Gostyngiadau yn ystod 2016-17, o'i gymharu â 26 yn ystod 2015-16.

## 1. Cefndir

Yn yr Adolygiad o Wariant yn 2010, cyhoeddodd Llywodraeth y Deyrnas Unedig y byddai'n diddymu Budd-dal Treth Gyngor (BTG) ac yn rhoi cyfrifoldeb am ddatblygu trefniadau newydd i awdurdodau lleol yn Lloegr. Ar yr un pryd, cyhoeddodd gynlluniau i drosglwyddo cyllid i'r gweinyddiaethau datganoledig gan ddisgwyl y byddent yn sefydlu trefniadau newydd yng Nghymru a'r Alban. Cyhoeddwyd hefyd y byddai cyllid ar gyfer trefniadau yn y dyfodol i ddarparu Cymorth gyda'r Dreth Gyngor yn cael ei drosglwyddo o gyllidebau a arweinir gan alw i gyllidebau sefydlog, gyda thoriad o 10%.

Ar 1 Ebrill 2013, cymerodd Cynlluniau Gostyngiadau'r Dreth Gyngor le'r Budd-dal Treth Gyngor yng Nghymru, a chafodd ymgeiswyr cymwys eu trosglwyddo'n awtomatig i'r Cynlluniau newydd. Roedd Rheoliadau Cynlluniau Gostyngiadau'r Dreth Gyngor newydd a gyflwynwyd gan Lywodraeth Cymru ar gyfer 2013-14 wedi eu seilio'n agos ar reolau'r Budd-dal Treth Gyngor blaenorol. Yn ogystal, cafodd awdurdodau lleol rai meysydd o ddisgresiwn lleol, gan eu galluogi i ystyried anghenion a blaenoriaethau eu hardal leol.

Darparwyd £244 miliwn yn y setliad llywodraeth leol ar gyfer Cynlluniau Gostyngiadau'r Dreth Gyngor yn 2013-14. Trosglwyddwyd cyllideb sefydlog o £222 miliwn gan Lywodraeth y Deyrnas Unedig. Fodd bynnag, er mwyn cefnogi awdurdodau lleol i barhau i ddarparu'r hawl lawn i'r holl ymgeiswyr cymwys gael cefnogaeth, darparwyd £22 miliwn yn ychwanegol gan Lywodraeth Cymru. Rhoddodd Llywodraeth Cymru arian cyfatebol tuag at y cyllid hwn yn 2014-15, ac ers hynny mae wedi ymrwymo i barhau i gynnal y trefniadau hyn tan ddiwedd 2017-18.

Mae'r Adroddiad Blynyddol hwn yn darparu data ar lefel Cymru ar y baich achosion a'r gostyngiad ar ddiwedd y flwyddyn yn 2016-17. Y mae hefyd yn darparu dadansoddiad manwl o'r tueddiadau a'r patrymau ers i Gynlluniau Gostyngiadau'r Dreth Gyngor gael eu cyflwyno. Mae holl ffigurau'r gostyngiadau wedi eu talgrynnu i'r £1,000 agosaf.

Mae **Atodiad A** yn darparu ystadegau ychwanegol am gynlluniau gostyngiadau ar gyfer 2016-17 nad ydynt wedi eu cynnwys yn y prif adroddiad.

Mae amlinelliad o'r prif Reoliadau sy'n cyflwyno'r Cynlluniau Gostyngiadau yng Nghymru, gan gynnwys nifer o setiau eraill o Reoliadau - er enghraifft, archwilio twyll, rhannu gwybodaeth ac apeliadau, yn [Adroddiad Blynyddol Cynlluniau Gostyngiadau'r Dreth Gyngor 2013-14](#)).

Mae'r adroddiad hefyd yn rhoi esboniad mwy manwl o'r meini prawf cymhwyster a sut mae gwobrau'n cael eu cyfrifo.

## 2. Baich achosion a gostyngiadau'r Cynlluniau Gostyngiadau

### 2.1 Ffigurau baich achosion Cynlluniau Gostyngiadau ar ddiwedd y flwyddyn, 2016-17

Casglwyd data diwedd blwyddyn gan awdurdodau lleol unigol ar gyfanswm y baich achosion ar gyfer blwyddyn ariannol 2016-17. Mae 'Baich achosion' yn cyfeirio at *aelwydydd* yn hytrach nag at unigolion. Mewn geiriau eraill, mae rhai achosion yn cyfeirio at unigolyn, tra bod achosion eraill yn cyfeirio at gyplau neu deuluoedd.

Mae **Tabl 1** yn dangos mai cyfanswm y baich achosion ar gyfer 2016-17 yw 291,891, sy'n cymharu â 299,185 yn 2015-16. Gan hynny, bu gostyngiad o 7,294 achos (2.4%) yn y baich achosion. Gwelodd pob Awdurdod Lleol ostyngiad mewn baich achosion. Sir Fynwy a Gwynedd welodd y gostyngiad mwyaf o ran canrannau mewn baich achosion (-4.0%), ac yn Nhorfaen y bu'r gostyngiad lleiaf (-0.7%)

**Tabl 1: Baich achosion a gostyngiadau'r Cynlluniau Gostyngiadau 2016-17 (a)**

	(Baich achosion)		(Gostyngiad)	
	Nifer 2016-17	Newid er 2015- 16 (%)	Cyfanswm 2016-17 (£ mil) (b)	Newid er 2015-16 (%)
Ynys Môn	6,238	-1.6	5,381	0.7
Gwynedd	9,976	-4.0	9,260	0.0
Conwy	10,810	-2.6	9,312	0.7
Sir Ddinbych	10,098	-3.2	9,515	-1.3
Sir y Fflint	11,496	-2.2	10,126	1.4
Wrecsam	12,097	-1.8	10,034	-0.5
Powys	9,413	-3.2	8,343	-0.1
Ceredigion	5,520	-1.3	5,064	2.5
Sir Benfro	10,670	-2.5	7,342	1.6
Sir Gaerfyrddin	16,822	-1.8	14,781	1.8
Abertawe	23,920	-2.7	19,897	0.9
Castell-nedd Port	17,918		16,910	
Talbot		-1.7		0.6
Pen-y-bont ar Ogwr	14,128	-2.5	13,390	0.1
Bro Morgannwg	10,017	-1.0	9,402	2.3
Rhondda Cynon Taf	25,828	-3.7	22,587	-1.1
Merthyr Tudful	6,802	-3.3	5,854	-1.1
Caerffili	18,498	-2.6	13,800	-1.7
Blaenau Gwent	9,355	-2.2	8,570	1.5
Torfaen	10,062	-0.7	8,295	0.3
Sir Fynwy	5,850	-4.0	5,860	-1.2
Casnewydd	14,464	-2.6	10,750	0.5
Caerdydd	31,909	-2.6	28,652	0.1
<b>Cymru</b>	<b>291,891</b>	<b>-2.5</b>	<b>253,124</b>	<b>0.3</b>

(a) Ffynhonnell: Ffigurau baich achosion Awdurdodau Lleol 2016-17 (heb eu gwirio) a 2015-16 (wedi eu gwirio).

(b) Talgrynwyd y ffigurau i'r mil agosaf, ac felly fe allai rhai anghysondebau bychan fod

rhwng swm yr eitemau cyfansoddol a'r cyfansymiau a ddangosir.



## 2.2 Ffigurau gostyngiadau'r Cynlluniau Gostyngiadau ar ddiwedd y flwyddyn, 2016-17

Mae 'gostyngiad' yn cyfeirio at swm lleihau'r rhwymedigaeth treth gyngor ar gyfer yr aelwydydd sy'n cael gostyngiad treth gyngor. Darperir cyllid i Awdurdodau Lleol ddisodli'r incwm treth gyngor y byddent fel arall yn ei godi o aelwydydd cymwys sy'n gymwys ac yn gwneud cais am gymorth. Yr effaith ar gyfer aelwydydd cymwys yw eu bod yn talu bil treth gyngor wedi ei leihau neu ddim yn talu o gwbl.

Cyfanswm y gostyngiad ar gyfer aelwydydd yng Nghymru ar gyfer 2016-17 yw £253.1 miliwn, o'i gymharu â £252.5 miliwn ym 2015-16. Mae hyn yn gynydd o tua £0.7 miliwn (0.3%).

Gwelodd pymtheg<sup>3</sup> awdurdod lleol gynydd yn eu 'gostyngiad' Gostyngiadau'r Dreth Gyngor. Ceredigion welodd y cynnydd mwyaf mewn 'gostyngiadau' (2.5%). Gwelodd saith awdurdod lleol ostyngiad yng nghyfanswm y gostyngiad a roddwyd i aelwydydd. Yng Nghaerffili y bu'r gostyngiad mwyaf (-1.7%). Mae **Tabl 1** yn rhoi ffigurau manwl o gyfanswm y gostyngiad yn ôl awdurdod lleol.

Mae'r ffigurau'n dangos nad yw'r gostyngiad yn y baich achosion wedi cael ei adlewyrchu mewn gostyngiad cyfatebol yng nghyfanswm y gostyngiadau ar gyfer yr holl awdurdodau lleol. Gellir priodoli hyn i raddau helaeth i gynydd yn y dreth gyngor, sydd wedi rhoi pwysau cynyddol ar y gostyngiad cyfartalog yng Ngostyngiadau'r Dreth Gyngor fesul cartref.

Mae **Tabl A1** yn Atodiad A yn rhoi gwybodaeth am gynydd yn y dreth gyngor fesul awdurdod lleol ar gyfer 2016-17.

---

<sup>3</sup> Mae gostyngiad Gwynedd wedi cynyddu £ 2,000 yn unig, ac o ran canrannau, mae hyn yn 0.0%

## 2.3 Baich achosion Cynlluniau Gostyngiadau'r Dreth Gyngor fel canran o Aelwydydd Atebol

Mae **Tabl 2** yn dangos mai 21.5% yw canran baich achosion Gostyngiadau'r Dreth Gyngor sy'n gymharol i bob eiddo sy'n atebol i'r dreth gyngor yng Nghymru. Y mae hefyd yn dangos bod hyn yn amrywio'n sylweddol o un Awdurdod Lleol i'r llall. Sir Fynwy sydd â'r baich achosion cynlluniau gostyngiadau lleiaf sy'n berthnasol i bob aelwyd sy'n atebol (14.5%). Gan Flaenau Gwent mae'r baich achosion mwyaf sy'n berthnasol i bob aelwyd atebol (29.7%).

**Tabl 2: Achosion Cynlluniau Gostyngiadau sy'n berthnasol i aelwydydd atebol 2016-17**

	Nifer yr aelw ydydd atebol 2016-17	Baich achosion y Cynlluniau Gostyngiadau 2016-17 (b)	Achosion sy'n berthnasol i aelw ydydd atebol (%)
Ynys Môn	33,740	6,238	18.5
Gwynedd	57,387	9,976	17.4
Conwy	54,690	10,810	19.8
Sir Ddinbych	43,058	10,098	23.5
Sir y Fflint	65,816	11,496	17.5
Wrecsam	57,834	12,097	20.9
Powys	62,150	9,413	15.1
Ceredigion	32,916	5,520	16.8
Sir Benfro	59,043	10,670	18.1
Sir Gaerfyrddin	83,444	16,822	20.2
Abertawe	105,403	23,920	22.7
Castell-nedd Port Talbot	63,608	17,918	28.2
Pen-y-bont ar Ogwr	61,726	14,128	22.9
Bro Morgannwg	55,154	10,017	18.2
Rhondda Cynon Taf	102,709	25,828	25.1
Merthyr Tudful	26,159	6,802	26.0
Caerffili	76,725	18,498	24.1
Blaenau Gwent	31,486	9,355	29.7
Torfaen	40,250	10,062	25.0
Sir Fynwy	40,300	5,850	14.5
Casnewydd	63,905	14,464	22.6
Caerdydd	141,477	31,909	22.6
<b>Cymru</b>	<b>1,358,980</b>	<b>291,891</b>	<b>21.5</b>

(a) Ffynhonnell: StatsCymru

(b) Ffynhonnell: Ffigurau Baich achosion Awdurdodau Lleol 2016-17 (heb eu gwirio)

### 3. Tueddiadau a phatrymau

#### 3.1 Nodyn ar fethodoleg

Cafwyd y ffigurau sydd wedi eu cynnwys yn y bennod hon o Datatank Connect ("Datatank"). Mae Datatank yn offeryn modelu a rhagweld, sy'n dethol manylion am faich achosion Cynlluniau Gostyngiadau'r Dreth Gyngor agored a gostyngiadau o systemau Refeniw a Budd-daliadau craidd awdurdodau lleol ar sail cipolwg misol, ac sy'n taflunio'r data hwn tan ddiwedd y flwyddyn. Mae Datatank nid yn unig yn darparu data ar y baich achosion a'r gostyngiadau cyffredinol - y mae hefyd yn rhoi gwybodaeth fanwl am y gwahanol fath o aelwydydd sydd â Chynlluniau Gostyngiadau'r Dreth Gyngor a'r swm cyfartalog o ostyngiadau a ddyfarnwyd i'r aelwydydd hyn.

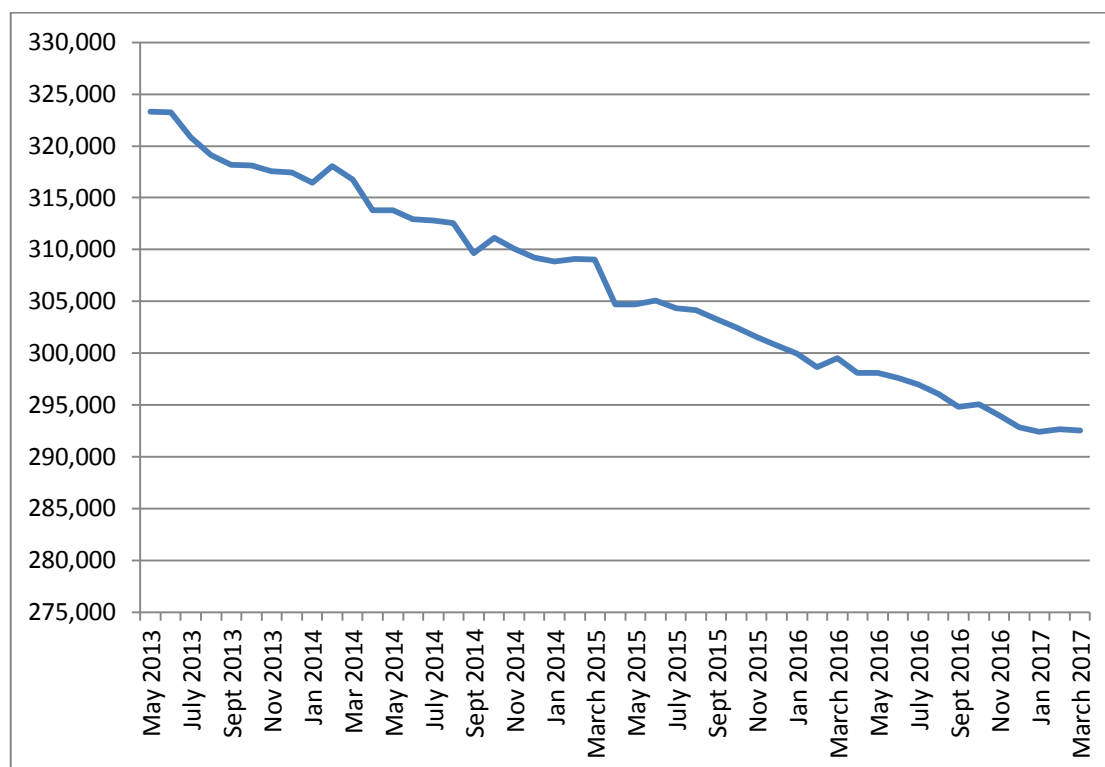
Mae dau bwynt pwysig i'w nodi. Yn gyntaf, mae Datatank yn darparu gwybodaeth fanwl am **achosion byw yn unig**. Yn wahanol i'r data diwedd blwyddyn, nid yw Datatank yn darparu gwybodaeth am achosion sydd wedi cau o fewn y flwyddyn. Mae'r gwahaniaeth yn dibynnu ar lif ymlaen/i ffwrdd ac yn amrywio o flwyddyn i flwyddyn. Yn 2016-17 dim ond 625 o achosion oedd y gwahaniaeth rhwng y ffigur diwedd blwyddyn (291,891) a'r baich achosion agored ym mis Mawrth 2017 (292,516).

Yn ail, mae Datatank yn darparu gwahanol bwyntiau cymharu na'r data diwedd blwyddyn sydd yn y bennod flaenorol. Yn hytrach na rhoi dadansoddiad o newidiadau mewn baich achosion a gostyngiadau rhwng 2015-16 a 2016-17, mae'r bennod hon yn cymharu baich achosion byw o fis Mawrth 2016 a mis Mawrth 2017. Gan hynny, mae'r dadansoddiad yn mesur newid dros gyfnod ychydig yn ddiweddarach.

### 3.2 Baich achosion cyffredinol

Er cyflwyno Cynlluniau Gostyngiadau'r Dreth Gyngor yng Nghymru am y tro cyntaf ym mis Ebrill 2013, mae cyfanswm y baich achosion wedi gostwng yn raddol yng Nghymru.

**Ffigur 1: Baich Achosion Cynlluniau Gostyngiadau Mai 2013 - Mawrth 2017**



Ym mis Mawrth 2017, roedd cyfanswm y baich achosion yn 29,516, ac mae hyn wedi gostwng 6,996 (2.3% er mis Mawrth 2016).

Mae **Tabl A2** yn Atodiad A yn rhoi'r ffigurau baich achosion misol ar gyfer y cyfnod rhwng mis Mai 2016 a mis Mawrth 2017.

### 3.3 Baich achosion y Cynllun Gostyngiadau yn ôl oedran

Mae **Tabl 3** yn darparu newidiadau allweddol o ran baich achosion yn ôl oedran ac awdurdod lleol. Roedd 172,098 achos oedran gweithio ym mis Mawrth 2017. Mae hyn yn ostyngiad o 2,991 o achosion mewn cymhariaeth â mis Mawrth 2016 (-1.7%).

Mae ugain o awdurdodau lleol wedi gweld gostyngiad ym maich achosion oedran gweithio. Sir Fynwy welodd y gostyngiad mwyaf (4.7%). Bu cynnydd o 1.2% a 0.7% yn y drefn honno yng Ngheredigion ac Ynys Môn.

Mae baich achosion oedran gweithio yn parhau i ostwng yn raddol, o bosibl oherwydd bod pobl yn gadael y system budd-daliadau'n gyfan gwbl oherwydd gwelliant yn y sefyllfa economaidd gyffredinol a/neu effaith gronnsus y newidiadau i ad-drefnu nawdd cymdeithasol.

Roedd gan 119,930 o aelwydydd pensiynwyr Gynlluniau Gostyngiadau'r Dreth Gyngor. Mae hyn yn ostyngiad o 3.3% er mis Mawrth 2016. Yn Sir Fynwy y bu'r gostyngiad mwyaf (-4.8%) ac ym Merthyr Tudful y bu'r gostyngiad lleiaf (-1.1%).

Mae'n bosibl bod y gostyngiad yn y baich achosion oedran pensiwn yn rhannol oherwydd newidiadau yn oedran pensiwn y wladwriaeth i ferched. Oedran pensiwn y wladwriaeth yw 65 oed i ddynion, ond mae wedi bod yn cynyddu'n gyson i ferched o 60 oed i 65 oed er mis Ebrill 2010, er mwyn ei gydraddoli ag oedran pensiwn presennol dynion erbyn mis Tachwedd 2018.

Mae'n bosibl hefyd bod gostyngiad wedi bod yng nghyfran y pensiynwyr sy'n mynd ymlaen i fanteisio ar ostyngiadau'r dreth gyngor. Mae hyn oherwydd bod y carfannau newydd o bensiynwyr yn tueddu i fod ag incwm uwch ac yn fwy tebygol o fod yn berchen-ddeiliaid ac felly'n llai tebygol o fanteisio ar Ostyngiadau'r Dreth Gyngor<sup>4</sup>.

### 3.4 Oedran yn ôl awdurdod lleol

O blith yr holl awdurdodau lleol yng Nghymru, gan Gaerdydd oedd y gyfran uchaf o faich achosion a oedd yn aelwydydd oedran gweithio (67.1%) a thrwy hynny, yno mae'r gyfran isaf o aelwydydd pensiynwyr (32.9%).

Gwynedd oedd â'r gyfran uchaf o faich achosion a oedd yn bensiynwyr (49.6%) a thrwy hynny'r gyfran isaf o aelwydydd oedran gweithio (50.4%).

Mae **Tabl A3** yn Atodiad A yn rhoi dadansoddiad o gyfran y baich achosion ym mis Mawrth 2017 yn ôl oedran ac awdurdod lleol.

---

<sup>4</sup> Mae'r arsylwadau hyn yn seiliedig ar ragolygon baich achosion yr Adran Gwaith a Phensiynau ar gyfer Cymru yn y ddogfen gan yr Adran honno (2012) dan y teitl [Council Tax Benefit: Forecasts and Assumptions](#)

**Tabl 3: Baich achosion yn ôl oedran ac awdurdod lleol - Mawrth 2017**

	Cyfanswm y baich achosion		Baich achosion pensïynw yr		Baich achosion oedran gw eithio	
	Nifer yr achosion byw, Mawrth 2017 (b)	New id er mis Mawrth 2016 (%)	Nifer yr achosion byw, Mawrth 2017	New id er mis Mawrth 2016 (%)	Nifer yr achosion, Mawrth 2017	New id er mis Mawrth 2016 (%)
Ynys Môn	6,443	-0.4	2,975	-2.0	3,451	0.7
Gwynedd	10,025	-3.4	4,969	-4.1	5,056	-2.8
Conwy	10,829	-2.3	5,117	-3.0	5,712	-1.6
Sir Ddinbych	10,163	-2.8	4,478	-4.3	5,685	-1.7
Sir y Fflint	11,543	-2.2	5,490	-4.6	6,053	0.0
Wrecsam	12,055	-2.5	5,244	-3.8	6,798	-1.6
Powys	9,521	-3.2	4,654	-3.7	4,860	-2.7
Ceredigion	5,528	-0.7	2,424	-3.0	3,104	1.2
Sir Benfro	10,768	-4.5	4,707	-4.3	6,060	-4.6
Sir Gaerfyrddin	16,911	-1.3	7,321	-3.2	9,406	-0.1
Abertawe	23,903	-2.4	9,272	-4.3	14,631	-1.1
Castell-nedd Port Talbot	17,877	-1.2	6,906	-1.4	10,971	-1.1
Pen-y-bont ar Ogwr	14,137	-2.6	5,537	-3.3	8,599	-2.1
Bro Morgannwg	9,970	-1.4	4,025	-1.7	5,945	-1.2
Rhondda Cynon Taf	25,819	-3.6	10,316	-3.9	15,503	-3.4
Merthyr Tudful	6,784	-2.5	2,630	-1.1	4,147	-3.4
Caerffili	18,507	-2.3	7,769	-2.4	10,738	-2.2
Blaenau Gwent	9,350	-1.9	3,744	-2.8	5,600	-1.4
Torfaen	10,056	-1.0	4,016	-2.0	6,019	-0.6
Sir Fynwy	5,853	-4.7	2,776	-4.8	3,067	-4.7
Casnewydd	14,485	-1.8	5,263	-3.4	9,222	-0.9
Caerdydd	31,989	-2.1	10,297	-3.8	21,471	-1.6
<b>Cymru</b>	<b>292,516</b>	<b>-2.3</b>	<b>119,930</b>	<b>-3.3</b>	<b>172,098</b>	<b>-1.7</b>

(a) Ffynhonnell: Datatank Connect

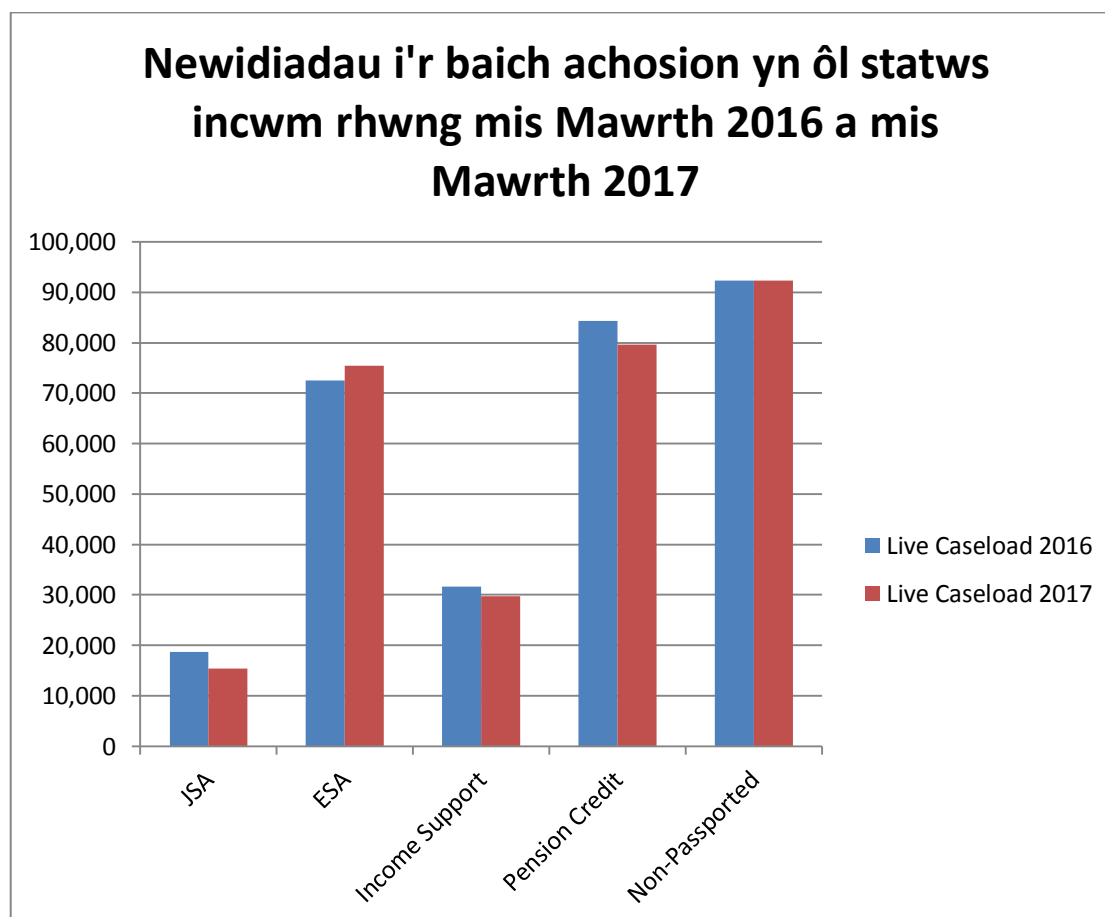
(b) Mae'r ffigurau hyn yn cynnwys 488 achos, lle nad yw oedran yr hawlydd yn hysbys

### 3.5 Baich achosion y Cynllun Gostyngiadau yn ôl statws incwm

Mae baich achosion yn cael ei rannu'n bum categori gwahanol ar sail eu 'statws pasbort'. Os yw hawlydd yn derbyn Cymhorthdal Incwm, Lwfans Ceisio Gwaith yn Seiliedig ar Incwm (JSA), Lwfans Cyflogaeth a Chymorth yn Seiliedig ar Incwm (ESA) neu Warrant Credyd Pensiwn, cyfeirir atynt fel 'achos pasbort'. Os nad ydynt yn cael unrhyw un o'r budd-daliadau hyn maent yn cael eu categoreiddio fel 'achos heb basbort'.

Mae'r ffigurau hyn yn dangos bod y baich achosion wedi newid yn gynnil dros y flwyddyn ddiwethaf. Yn **Ffigur 2** gwelir y newid yn y baich achosion rhwng mis Mawrth 2016 a mis Mawrth 2017. Mae'n dangos bod achosion Lwfans Cyflogaeth a Chymorth heb basbort yn cyfrif am gyfran ychydig yn uwch o faich achosion Cymru ym mis Mawrth 2017, tra mae Cymhorthdal Incwm, Lwfans Ceisio Gwaith a Chredyd Pensiwn bellach yn cyfrif am gyfran ychydig yn is.

**Ffigur 2: Newidiadau i'r baich achosion yn ôl statws incwm, Mawrth 2016 – Mawrth 2017**



**Ffynhonnell: Datatank Connect**

Mae **Tabl A4** yn Atodiad A yn rhoi union ffigurau'r baich achosion fesul awdurdod lleol ar gyfer mis Mawrth 2017.

Achosion heb basbort oedd y math mwyaf cyffredin o achos gostyngiadau yn y dreth gyngor. Roedd 92,274 achos byw ym mis Mawrth 2017. Mae hyn yn cyfrif am 31.6% o achosion (0.8% o gynnydd mewn cymhariaeth â mis Mawrth 2016).

Dilynir hyn gan ymgeiswyr am ostyngiadau'r dreth gyngor sy'n cael Credyd Pensiwn. Roedd 79,614 achos byw ym mis Mawrth 2017. Mae'r achosion hyn yn cyfrif am 27.2% o'r baich achosion (1.0% o ostyngiad mewn cymhariaeth â mis Mawrth 2016).

Y math mwyaf cyffredin nesaf o fudd-dal â phasbort oedd Lwfans Cymorth Cyflogaeth. Roedd 75,441 achos byw ym mis Mawrth 2017. Roeddent yn cyfrif am 25.8% o bob achos Cynlluniau Gostyngiadau (1.6% o gynnydd er mis Mawrth 16).

Roedd aelwydydd â chynlluniau gostyngiadau'r dreth gyngor oedd â phasbort o ganlyniad i dderbyn Cymhorthdal Incwm yn cyfrif am 10.2% (0.4% o ostyngiad o'i gymharu â mis Mawrth 2016).

Roedd derbynwyr cynlluniau gostyngiadau'r dreth gyngor a oedd yn cael Lwfans Ceisio Gwaith yn cyfrif am 5.3% o'r baich achosion (1.0% o ostyngiad o'i gymharu â mis Mawrth 2016). Gall hyn fod yn gysylltiedig â gostyngiad mewn diweithdra a/neu fesurau diwygio lles, gan gynnwys cyflwyno'r Credyd Cynhwysol. Bydd rhai Ceiswyr Gwaith newydd yn cael eu rhoi ar y system Credyd Cynhwysol newydd (sy'n cael ei dosbarthu fel un heb basbort) yn hytrach nag ar Lwfans Ceisio Gwaith.

### **3.6 Statws Incwm fesul Awdurdod Lleol**

Mae **Tabl 4** ar y dudalen nesaf yn dangos bod canrannau'r derbynwyr sydd â phasbort a'r rhai heb basbort yn amrywio yn ôl awdurdod lleol.

O blith yr holl awdurdodau lleol yng Nghymru, gan Rhondda Cynon Taf oedd y gyfran uchaf o faich achosion wedi eu 'pasbortio' (73.5%). Sir Fynwy oedd â'r gyfran isaf (62.2%) o'i baich achosion wedi ei 'pasbortio'.

Gwynedd oedd â'r gyfran uchaf o faich achosion ar Gredyd Pensiwn (Credyd Gwarantiedig) (33.8%) tra mai yng Nghaerdydd oedd y gyfran isaf, sef 22.6%.

Yr awdurdod lleol â'r gyfran uchaf o'i faich achosion ar Lwfans Cyflogaeth a Chymorth oedd Rhondda Cynon Taf (29.3%), o'i gymharu ag Ynys Môn a oedd â'r gyfran isaf (19.7%).

Gan Gasnewydd oedd y gyfran uchaf o achosion ar Gymhorthdal Incwm (12.3%) ac ym Mhowys oedd y gyfran isaf (6.6%).

Yn ogystal, gan Gasnewydd oedd y gyfran uchaf o achosion ar Lwfans Cyflogaeth a Chymorth, sef 6.9%, ac ym Mhowys oedd y gyfran isaf (2.9%).



**Tabl 4: Cyfan y baich achosion yn ôl statws pasbort ac awdurdod lleol**

	(Statws Pasbort)		(Math o Fudd-dal Pasbort)			
	Heb basport	Pasbort	Cymorthdal Incwm	Lwfans Ceisio Gwaith	Lwfans Cymorth Cyflogaeth	Credyd Pensiwn (Credyd Gwarantedig)
Ynys Môn	33.5	66.5	8.0	6.8	19.7	32.0
Gwynedd	32.4	67.6	8.0	5.2	20.6	33.8
Conwy	31.2	68.8	8.2	4.7	23.2	32.7
Sir Ddinbych	32.2	67.8	9.8	3.7	24.6	29.7
Sir y Fflint	37.6	62.4	9.4	3.0	21.1	28.9
Wrecsam	34.7	65.3	11.3	4.2	22.3	27.4
Powys	36.9	63.1	6.6	2.9	21.8	31.8
Ceredigion	33.4	66.6	7.0	3.4	25.0	31.2
Sir Benfro	31.4	68.6	9.8	6.2	22.3	30.3
Sir Gaerfyrddin	31.8	68.2	8.6	4.9	25.1	29.6
Abertawe	28.5	71.5	10.2	5.3	29.2	26.9
Castell-nedd Port Talbot	31.9	68.1	10.5	4.5	28.8	24.4
Pen-y-bont ar Ogwr	35.0	65.0	11.1	5.1	24.9	23.9
Bro Morgannwg	33.6	66.4	10.4	5.1	24.3	26.6
Rhondda Cynon Taf	26.5	73.5	11.9	5.7	29.3	26.6
Merthyr Tudful	28.6	71.4	11.7	6.3	27.7	25.6
Caerffili	27.6	72.4	10.7	6.6	27.3	27.8
Blaenau Gwent	30.4	69.6	9.7	6.8	28.3	24.8
Torfaen	35.3	64.7	10.4	4.2	25.3	24.8
Sir Fynwy	37.8	62.2	7.3	3.3	22.3	29.2
Casnewydd	28.8	71.2	12.3	6.9	27.1	24.9
Caerdydd	31.9	68.1	11.3	6.5	27.7	22.6
<b>Cymru</b>	<b>31.6</b>	<b>68.4</b>	<b>10.2</b>	<b>5.3</b>	<b>25.8</b>	<b>27.2</b>

(a) Ffynhonnell: Datatank Connect

### 3.7 Gostyngiad cyfartalog cynlluniau gostyngiadau'r dreth gyngor yn ôl Statws Pasbort

Mae **Tabl 5** yn dangos y gostyngiad cyfartalog wythnosol a gafwyd yn ôl statws pasbort ar gyfer mis Mawrth 2017. Y gostyngiad cyfartalog ar gyfer yr holl dderbynwyr oedd £16.43 ym mis Mawrth 2017 (£854 y flwyddyn). Mae hyn wedi cynyddu o £15.90 yr wythnos ym mis Mawrth 2016 (£827 y flwyddyn). Mae hyn yn gynydd o £0.53 yr wythnos (£27.20 y flwyddyn) ac yn cynrychioli cynnydd o 3.3%.

Yr awdurdod lleol gyda'r gostyngiad wythnosol cyfartalog uchaf oedd Sir Fynwy, gyda gostyngiad o £18.86 yr wythnos, a'r isaf oedd Sir Benfro gyda £13.25. Mae'r gwahaniaethau hyn yn rhannol yn ymwneud â lefelau cyffredinol y dreth gyngor, ond yn dibynnu hefyd ar fandiau tai derbynwyr cynlluniau gostyngiadau'r dreth gyngor. Y gostyngiad ar gyfartaledd yn Sir Benfro yw'r isaf, gan adlewyrchu mai gan yr awdurdod mae'r lefelau isaf o dreth gyngor yng Nghymru. Fodd bynnag, er nad yn Sir Fynwy mae lefelau uchaf y dreth gyngor, mae'r lefelau gostyngiad yn uwch oherwydd bod ganddi nifer fawr o dderbynwyr wedi eu lleoli mewn eiddo band uwch.

Roedd gostyngiadau wythnosol cyfartalog hefyd yn amrywio yn ôl statws pasbort. Roedd achosion heb basbort yn cael gostyngiad wythnosol cyfartalog o £13.81, mewn cymhariaeth â £17.64 ar gyfer achosion â phasbort. Mae hyn oherwydd bod y grŵp hwn yn llawer mwy tebygol o gael gostyngiad rhannol, yn hytrach na hawliad llawn.

Y gostyngiad cyfartalog ar gyfer achosion Credyd Pensiwn (Credyd Gwarantedig) oedd yr uchaf ar gyfer pob grŵp â phasbort, sef £18.23 yr wythnos. Yn ogystal â chael gostyngiad o 100%, mae pensiynwyr sy'n cael Credyd Pensiwn hefyd yn tueddu i fyw mewn eiddo band uwch na grwpiau eraill (gan gynyddu'r gostyngiad wythnosol cyfartalog ar gyfer y grŵp hwn).

Y gostyngiad wythnosol cyfartalog ar gyfer achosion Cymhorthdal Incwm oedd y nesaf at yr uchaf, a chafwyd gostyngiad wythnosol cyfartalog o £17.45, ac yna achosion Lwfans Cyflogaeth a Chymorth yn dilyn ar £17.28. Cafodd achosion Lwfans Ceisio Gwaith ddyfarniad wythnosol cyfartalog o £16.67.

**Tabl 5: Dyfarndal wythnosol cyfartalog yn ôl statws pasbort (a)**

	Dyfarndal Wythnosol (£)						
	(Y cyfan)	(Statws Pasbort)		(Math o Fudd-dal Pasbort)			Credyd
	Y cyfan	Heb basbort	Pasbort	Cymhorthdal Incwm	Lwfans Ceisio Gwaith	Lwfans Cyflogaeth a Chymorth	Pensiwn (Credyd Gwarantedig)
Ynys Môn	£15.77	£12.83	£17.26	£16.52	£15.71	£16.74	£18.10
Gwynedd	£17.47	£14.69	£18.81	£18.40	£18.02	£18.09	£19.46
Conwy	£16.27	£13.57	£17.50	£17.76	£15.86	£16.66	£18.25
Sir Ddinbych	£17.82	£15.10	£19.12	£19.32	£17.86	£18.49	£19.73
Sir y Fflint	£16.57	£14.16	£18.03	£17.88	£17.69	£17.60	£18.43
Wrecsam	£15.66	£13.17	£17.00	£16.96	£16.69	£16.56	£17.41
Powys	£16.75	£14.46	£18.09	£18.44	£16.73	£17.00	£18.89
Ceredigion	£17.49	£15.18	£18.65	£17.92	£18.26	£17.68	£19.64
Sir Benfro	£13.25	£11.13	£14.21	£14.01	£13.07	£13.64	£14.92
Sir Gaerfyrddin	£16.52	£13.87	£17.84	£17.58	£16.29	£17.38	£18.37
Abertawe	£15.86	£13.30	£16.89	£16.27	£15.92	£16.42	£17.81
Castell-nedd Port Talbot	£18.08	£14.96	£19.55	£19.52	£18.94	£19.22	£20.06
Pen-y-bont ar Ogwr	£18.01	£15.13	£19.55	£19.52	£18.51	£19.22	£20.07
Bro Morgannwg	£17.88	£14.99	£19.35	£19.12	£18.20	£18.96	£20.01
Rhondda Cynon Taf	£16.48	£13.63	£17.51	£17.21	£16.95	£17.36	£17.91
Merthyr Tudful	£16.47	£13.21	£17.77	£17.25	£17.10	£17.83	£18.10
Caerffili	£14.07	£11.42	£15.09	£15.01	£14.40	£15.12	£15.25
Blaenau Gwent	£17.34	£14.22	£18.68	£18.80	£18.26	£18.75	£18.68
Torfaen	£15.74	£13.08	£17.19	£17.16	£16.57	£16.88	£17.62
Sir Fynwy	£18.86	£15.91	£20.64	£20.55	£20.34	£20.11	£21.11
Casnewydd	£14.08	£11.72	£15.04	£14.85	£14.27	£14.77	£15.64
Caerdydd	£17.06	£14.54	£18.24	£18.14	£17.40	£17.85	£18.98
<b>Cymru</b>	<b>£16.43</b>	<b>£13.81</b>	<b>£17.64</b>	<b>£17.45</b>	<b>£16.67</b>	<b>£17.28</b>	<b>£18.23</b>

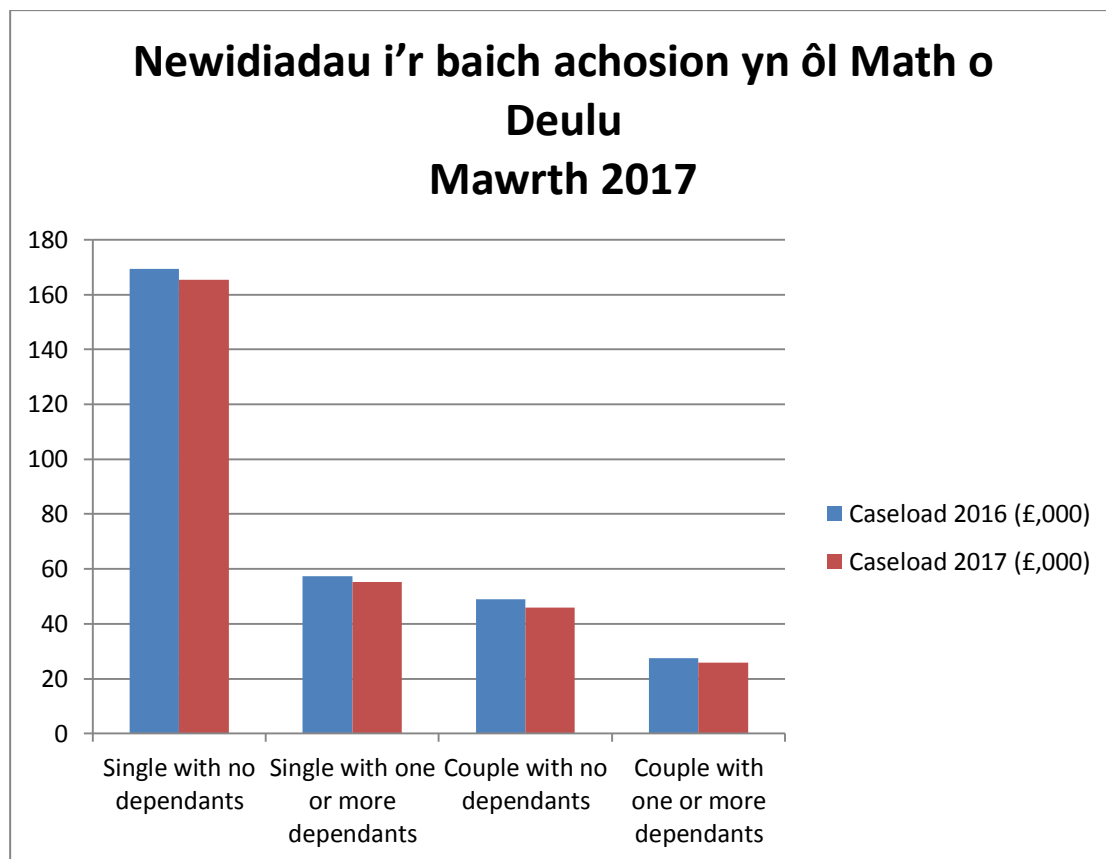
(a) Ffynhonnell: Datatank Connect

### 3.8 Baich achosion y Cynllun Gostyngiadau yn ôl math o deulu

Yn **Ffigur 3** dangosir newidiadau mewn baich achosion yn ôl y math o deulu. Amlyga mai'r categori mwyaf yw aelwydydd unigol heb ddibynyddion. Roedd yr aelwydydd hyn yn cyfrif am 165,298 o achosion ym mis Mawrth 2017, sy'n ostyngiad o 2.4% er mis Mawrth 2016.

Fodd bynnag, bu gostyngiadau mwy sylweddol mewn baich achosion ar gyfer mathau eraill o deuluoedd. Roedd 55,356 o aelwydydd rhiant sengl ym mis Mawrth 2017, a oedd yn ostyngiad o 3.3% o'i gymharu â mis Mawrth 2016. Roedd 46,003 o aelwydydd yn gyplau heb ddibynyddion, a oedd yn ostyngiad o 6.0% o'i gymharu â mis Mawrth 2016. Yn olaf, roedd 25,903 o aelwydydd yn gwpl a phlant dibynnol, a oedd yn cynrychioli 5.6% o ostyngiad o'i gymharu â mis Mawrth 2016.

**Ffigur 3: Baich achosion y Cynlluniau Gostyngiadau yn ôl Math o Deulu - Rhwng mis Mawrth 2016 a mis Mawrth 2017**



*Ffynhonnell: Datatank Connect*

### 3.9 Aelwydydd y Cynlluniau Gostyngiadau sydd â dibynnyddion, yn ôl statws pasbort

Mae **Tabl 6** yn dangos newidiadau i'r baich achosion o ran aelwydydd sydd â dibynnyddion yn fwy manwl. Mae'n dangos bod gan 81,259 o aelwydydd â chynlluniau gostyngiadau ddibynnydd ym mis Mawrth 2017. Mae hyn yn ostyngiad o 3,378 (4.2%) er Mawrth 2016.

**Tabl 6: Aelwydydd â Chynlluniau Gostyngiadau sydd â phlentyn dibynnol yn ôl statws incwm**

Statws incwm	achosion byw Mawrth 2016	achosion byw Mawrth 2017	Baich Achosion er mis Mawrth 2016	yn y Baich Achosion er mis Mawrth 2016
Lwfans Ceisio Gwaith	7,723	6,669	-1,054	-15.8
Lwfans Cyflogaeth a Chymorth	18,693	18,860	167	0.9
Cymhorthdal Incwm	24,756	23,355	-1,401	-6.0
Credyd Pensiwn	1,402	1,298	-104	-8.0
Heb basbort	32,063	31,077	-986	-3.2
<b>Cyfanswm</b>	<b>84,637</b>	<b>81,259</b>	<b>-3,378</b>	<b>-4.2</b>

Mae'r tabl yn dangos bod gostyngiad sylweddol wedi bod yn y baich achosion o ran aelwydydd â dibynnydd sy'n cael Lwfans Ceisio Gwaith (15.8%). Roedd yna hefyd ostyngiad sylweddol yng nghanran baich achosion mewn perthynas ag aelwydydd sy'n derbyn Cymhorthdal Incwm (-6.0%) a Chredyd Pensiwn (-8.0%).

Ar y llaw arall, roedd cynnydd bychan (0.9%) yng nghanran yr aelwydydd oedd â dibynnydd sy'n derbyn Lwfans Cyflogaeth a Chymorth.

Mae **Tabl A5** yn atodiad A yn rhoi dadansoddiad o faich achosion yn ôl awdurdod lleol ar gyfer mis Mawrth 2017.

### 3.10 Aelwydydd Cynlluniau Gostyngiadau sydd â phlentyn dibynnol dan 5 oed yn ôl statws incwm

Mae **Tabl 7** yn dangos newidiadau i'r baich achosion o ran aelwydydd sydd â phlentyn dibynnol dan 5 oed. Mae'n dangos bod gan 33,390 o aelwydydd â chynlluniau gostyngiadau blentyn dibynnol dan 5 oed ym mis Mawrth 2017. Mae hyn yn ostyngiad o 4,912 (12.9%) mewn baich achosion o'i gymharu â mis Mawrth 2016.

Mae'r gostyngiad hwn mewn baich achosion yn fwy na'r gostyngiad cyffredinol mewn baich achosion ar gyfer aelwydydd â dibynyddion (3,378). Mae'n bosibl y gallai'r gostyngiad fod yn ganlyniad plant mewn aelwydydd â chynlluniau gostyngiadau yn mynd yn hŷn a'r aelwydydd hyn yn symud allan o'r categori hwn. Gall hefyd fod yn rhannol oherwydd nifer isel yr aelwydydd cynlluniau gostyngiadau lle bu genedigaeth newydd.

**Tabl 7: Aelwydydd y Cynlluniau Gostyngiadau sydd â phlentyn dibynnol dan 5 oed yn ôl statws incwm**

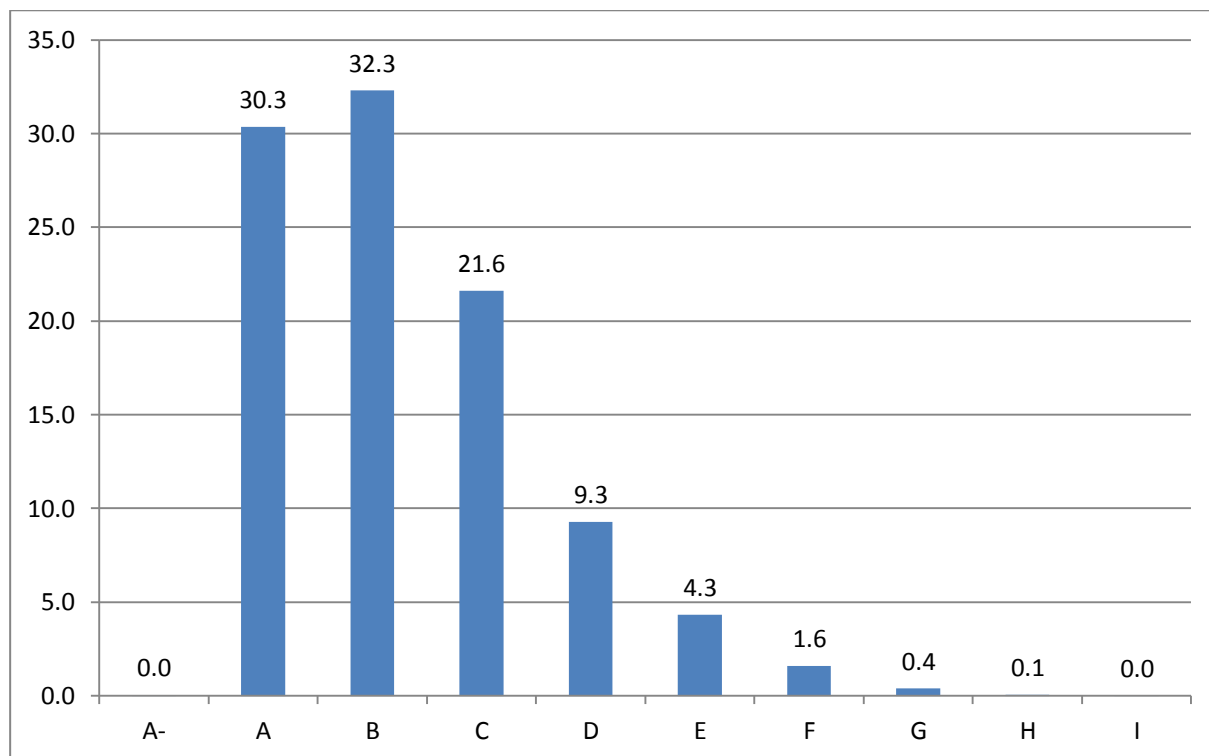
Statws incwm	Baich achosion byw Mawrth 2016	Baich achosion byw Mawrth 2017	Newid yn y Baich Achosion er mis Mawrth 2016	% y newid er mis Mawrth 2016
<b>Heb basbort</b>	12940	11330	-1581	-12.4%
<b>Cymhorthdal Incwm</b>	17218	15456	-1762	-10.2%
<b>Lwfans Ceisio Gwaith</b>	2382	1680	-702	-29.5%
<b>Lwfans Cyflogaeth a Chymorth</b>	5544	4750	-794	-14.3%
<b>Credyd Pensiwn</b>	247	174	-73	-29.6%
<b>Cyfanswm</b>	<b>38331</b>	<b>33390</b>	<b>-4912</b>	<b>-12.9%</b>

Mae **Tabl A6** yn atodiad A yn rhoi dadansoddiad o'r baich achosion fesul awdurdod lleol ar gyfer mis Mawrth 2017.

### 3.11 Baich achosion y Cynlluniau Gostyngiadau yn ôl Band y Dreth Gyngor

Mae **Ffigur 4** yn rhoi trosolwg o faich achosion cynlluniau gostyngiadau yn ôl band treth gyngor ar lefel Cymru. Mae'n dangos bod 84.3%<sup>5</sup> o aelwydydd cynlluniau gostyngiadau yn byw mewn eiddo ym Mandiau A i C ym mis Mawrth 2017, o gymharu hynny ag 83.9% ym mis Mawrth 2016.

**Ffigur 4: Canran y Baich Achosion Cyffredinol yn ôl Band Tai - Mawrth 17**



*Ffynhonnell: Datatank Connect*

Mae **Ffigur 5** ar y dudalen nesaf yn rhoi dadansoddiad ar lefel awdurdodau lleol o faich achosion cynlluniau gostyngiadau fesul band treth gyngor ym mis Mawrth 2017. Mae hyn yn dangos yr amrywiad rhwng awdurdodau lleol. Mae'n dangos bod aelwydydd ym Mand A yn cyfrif am y mwyafrif helaeth o'r baich achosion cynlluniau gostyngiadau (77.8%) ym Mlaenau Gwent, ond dim ond 2.8% yn Sir Fynwy.

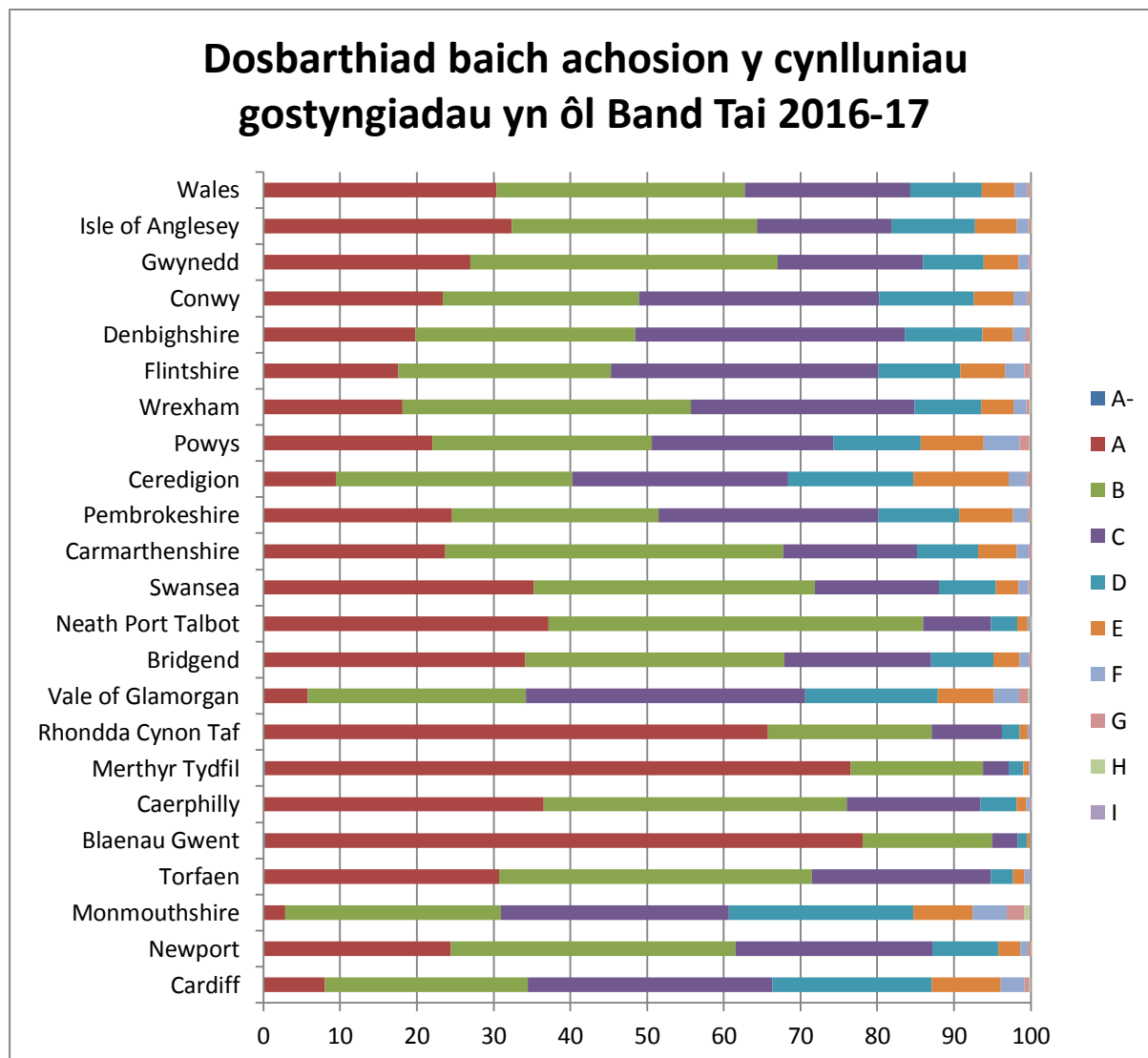
Ar y llaw arall, yn Sir Fynwy, roedd aelwydydd mewn eiddo band Band D ac uwch yn cyfrif am 39.4% o gyfanswm baich achosion cynlluniau gostyngiadau. Roedd aelwydydd mewn eiddo band D ac uwch yn cyfrif am 1.7% yn unig ym Mlaenau Gwent. Mae hyn yn amlygu'r gwahaniaethau rhanbarthol mawr rhwng sylfeini trethi awdurdodau lleol. Nid yw'r dosbarthiad wedi newid yn sylweddol er 2015-16.

<sup>5</sup> Mae'r ffigur hwn yn cynnwys aelwydydd ym mand A Anabl

Mae **Tabl A7** yn Atodiad A yn rhoi ffigurau baich achosion gwirioneddol ar lefel awdurdodau lleol o faich achosion cynlluniau gostyngiadau fesul band treth gyngor ym mis Mawrth 2017.



**Ffigur 5: Aelwydydd y Cynlluniau Gostyngiadau yn ôl Band Tai ac Awdurdod Lleol - Mawrth 2017**



Ffynhonnell: Datatank Connect

## 4. Meysydd Disgresiwn Lleol

Dan Reoliadau Cynlluniau Gostyngiadau'r Dreth Gyngor, roedd yn rhaid i bob awdurdod lleol yng Nghymru fabwysiadu ei gynllun ei hun erbyn 31 Ionawr 2016 ar gyfer 2016-17. Mae'r cynllun yn cynnwys meysydd o ddisgresiwn lleol i alluogi awdurdodau lleol i ystyried anghenion a blaenoriaethau eu hardal leol. Er hynny, mabwysiadodd pob awdurdod lleol gynllun yn briodol, a phe bai unrhyw un wedi methu â gwneud hynny, byddai'r cynllun diofyn wedi cael ei osod i sicrhau bod aelwydydd cymwys yn parhau i gael cymorth ariannol i gwrdd â'u rhwymedigaethau o ran y dreth gyngor.

Y meysydd disgresiwn lleol lle gall awdurdod lleol ddewis gweithredu darpariaethau sy'n fwy hael na'r gofynion sylfaenol a nodir yn y rheoliadau yw:

- *Cyfnod gostyngiad estynedig* – gall awdurdodau lleol gynyddu'r cyfnod pan mae gan ymgeiswyr yr hawl i barhau i gael gostyngiad mewn rhai amgylchiadau, y tu hwnt i'r cyfnod safonol o bedair wythnos.
- *Pensiynau Anabledd Rhyfel a Phensiynau Gweddwon Rhyfel* – gall awdurdodau lleol anwybyddu mwy na'r £10 a ragnodir yn statudol o'r arian a dderbynnir o ran y pensiynau hyn wrth gyfrifo incwm.
- *Ôl-ddyddio ceisiadau* – gall awdurdodau lleol ôl-ddyddio ceisiadau am ostyngiadau y tu hwnt i'r cyfnod safonol o dri mis.

Gwnaeth awdurdodau lleol yng Nghymru y penderfyniadau a ganlyn am eu Cynllun Gostyngiadau'r Dreth Gyngor ar gyfer 2016-17:

- Ni wnaeth yr un awdurdod lleol ymestyn y cyfnod safonol o bedair wythnos pan oedd gan ymgeiswyr yr hawl i barhau i dderbyn gostyngiad mewn rhai amgylchiadau.
- Dewisodd dau awdurdod lleol ôl-ddyddio hawliadau y tu hwnt i'r cyfnod safonol o dri mis, gan ôl-ddyddio hawliadau am gyfnod o hyd at chwe mis.
- Dewisodd y ddau ar hugain o awdurdodau lleol ddiystyru Pensiynau Rhyfel yn llawn wrth gyfrifo'r incwm, uwchben y £10 o arian a ragnodwyd yn statudol a dderbynnir mewn perthynas â phensiynau rhyfel.

Gellir dod o hyd i fanylion am gynllun pob awdurdod lleol unigol ar eu gwefannau eu hunain.

## 5. Apeliadau

### 5.1 Tribiwnlys Prasio Cymru

Ers cyflwyno Cynlluniau Gostyngiadau'r Dreth Gyngor ym mis Ebrill 2013, mae Tribiwnlys Prasio Cymru wedi bod yn gyfrifol am wrando ar apeliadau sy'n deillio o system Cynlluniau Gostyngiadau'r Dreth Gyngor. Mae talwyr unigol y dreth gyngor yn gallu cofrestru apêl dim ond ar ôl cyflwyno cwyn yn uniongyrchol i'w hawdurdod lleol. Hyd yn oed cyn cyflwyno Cynlluniau Gostyngiadau'r Dreth Gyngor, Tribiwnlys Prasio Cymru oedd yn gyfrifol am wrando ar apeliadau mewn perthynas â rhwymedigaeth treth gyngor, ac fel y cyfryw roedd mewn sefyllfa dda i reoli'r drefn apeliadau sy'n ymwneud â Chynlluniau Gostyngiadau'r Dreth Gyngor.

Mae **tabl 8** yn dangos canlyniad apeliadau a gafodd Tribiwnlys Prasio Cymru yn 2016-17. Cafwyd 37 cwyn yn 2016-17 (i fyny o 26 yn 2015-16), a dygwyd 28 ymlaen o 2015-16.

**Tabl 8: Apeliadau Tribiwnlys Prasio Cymru 2016-17**

	Derbyniadau		Gwarediadau			Yn weddill
	Derbyniwyd yn ystod 2016-17	Dygwyd ymlaen o 2015-16	Setlwyd cyn gwrandawriad tribiwnlys	Penderfynwyd drwy dribiwnlys	Dileu	Achosion a ddygwyd ymlaen i'r cyfnod nesaf
<b>Apeliadau Gostyngiadau'r Dreth Gyngor</b>	37	28	18	22	0	25

O'r rhain, roedd 40 o warediadau a 25 o achosion heb eu datrys a fydd yn cael eu symud ymlaen i 2017-18

O'r rhai a waredwyd, cafodd 22 o achosion eu setlo cyn cyrraedd y panel tribiwnlys. Fel arfer, mae canlyniad yr achosion hyn o blaid yr apelydd gan fod awdurdodau lleol wedi ailystyried eu penderfyniad cychwynol ar ôl cael tystiolaeth ychwanegol mewn perthynas â honiad yr apelydd.

## Atodiad A: Ystadegau Ychwanegol Cynlluniau Gostyngiadau'r Dreth Gyngor ar gyfer 2016-17

Tabl A1: Lefelau'r Dreth Gyngor 2016-17 (a)

	Cyfartaledd Band D y Dreth Gyngor (£) 2016-17	Cynnydd yng nghyfartaledd Band D y Dreth Gyngor (%) ers 2015-16
Ynys Môn	1,340.57	3.43
Gwynedd	1,483.86	3.75
Conwy	1,342.37	4.37
Sir Ddinbych	1,444.75	1.57
Sir y Fflint	1,352.82	4.00
Wrecsam	1,309.90	2.62
Powys	1,334.50	3.70
Ceredigion	1,353.68	4.16
Sir Benfro	1,071.41	4.12
Sir Gaerfyrddin	1,392.22	3.31
Abertawe	1,394.60	3.93
Castell-nedd Port Talbot	1,657.04	3.01
Pen-y-bont ar Ogwr	1,542.40	4.01
Bro Morgannwg	1,362.26	3.85
Rhondda Cynon Taf	1,562.93	2.90
Merthyr Tudful	1,609.07	3.57
Caerffili	1,233.32	1.53
Blaenau Gwent	1,694.66	3.65
Torfaen	1,404.75	3.87
Sir Fynwy	1,405.95	4.26
Casnewydd	1,199.13	3.92
Caerdydd	1,270.23	3.74
<b>Cymru</b>	<b>1,374.21</b>	<b>3.51</b>

(a) Ffurflenni Gofynion Cyllideb Aw durdodau Lleol

**Tabl A2: Ffigurau Baich Achosion Byw Mai 2016 - Mawrth 2017 (a)**

	Mai-2016	Meh-2016	Gorff-2016	Awst-2016	Medi-2016	Hyd-2016	Tach-2016	Rhag-2016	Ion-2017	Chwef-2017	Maw-2017
Ynys Môn	6,317	6,310	6,317	6,211	6,214	6,224	6,159	6,165	6,211	6,376	6,443
Gwynedd	10,246	10219	10,220	10,165	10,117	10,117	10,054	9,980	10,012	10,032	10,025
Conwy	10,978	10975	11,002	10,912	10,810	10,872	10,840	10,838	10,850	10,841	10,829
Sir Ddinbych	10,446	10398	10,324	10,290	10,200	10,160	10,204	10,204	10,161	10,179	10,163
Sir y Fflint	11,773	11742	11,724	11,764	11,739	11,722	11,690	11,645	11,600	11,571	11,543
Wrecsam	12,332	12326	12,251	12,193	12,152	12,225	12,150	12,043	12,103	12,130	12,055
Powys	9,732	9709	9,632	9,629	9,631	9,598	9,559	9,489	9,509	9,509	9,521
Ceredigion	5,585	5574	5,550	5,527	5,530	5,499	5,500	5,502	5,511	5,508	5,528
Sir Benfro	11,175	11162	11,114	10,746	10,692	10,688	10,660	10,627	10,730	10,721	10,768
Sir Gaerfyrddin	17,127	17089	17,012	17,084	16,967	17,111	17,018	16,959	16,857	16,829	16,911
Abertawe	24,428	24378	24,314	24,321	24,350	24,229	24,125	24,057	23,979	23,908	23,903
Castell-nedd Port Talbot	18,105	18115	18,077	18,109	18,078	18,012	17,908	17,867	17,834	17,821	17,877
Pen-y-bont ar Ogwr	14,499	14425	14,418	14,521	14,278	14,359	14,355	14,184	14,169	14,111	14,137
Bro Morgannwg	10,059	10096	10,108	10,099	10,034	10,009	10,018	10,036	9,989	9,981	9,970
Rhondda Cynon Taf	26,439	26533	26,454	26,297	26,254	26,246	26,055	26,017	25,858	25,885	25,819
Merthyr Tudful	6,932	6945	6,962	6,910	6,918	6,906	6,871	6,806	6,786	6,767	6,784
Caerffili	18,803	18817	18,806	18,757	18,764	18,664	18,601	18,528	18,510	18,510	18,507
Blaenau Gwent	9,515	9474	9,434	9,420	9,392	9,409	9,407	9,410	9,388	9,360	9,350
Torfaen	10,219	10200	10,162	10,170	10,160	10,107	10,065	9,993	10,056	10,044	10,056
Sir Fynwy	6,094	6027	5,999	5,974	5,961	5,961	5,936	5,877	5,877	5,853	5,853
Casnewydd	14,763	14721	14,734	14,685	14,639	14,615	14,615	14,502	14,456	14,457	14,485
Caerdydd	32,515	32362	32,359	32,277	31,956	32,313	32,212	32,132	31,960	32,235	31,989
<b>Cymru</b>	<b>298,082</b>	<b>297,597</b>	<b>296,973</b>	<b>296,061</b>	<b>294,836</b>	<b>295,046</b>	<b>294,002</b>	<b>292,861</b>	<b>292,406</b>	<b>292,628</b>	<b>292,516</b>

(a) Ffynhonnell: Datatank Connect

**Tabl A3: Cyfan y baich achosion yn ôl oedran ac awdurdod lleol**

	Baich achosion pensiynw yr		Baich achosion oedran gw eithio	
	Nifer yr achosion byw , Maw rth 2017	New id ers mis Maw rth 2016 (%)	Nifer yr achosion, Maw rth 2017	New id ers mis Maw rth 2016 (%)
Ynys Môn	2,975	46.2	3,451	53.6
Gwynedd	4,969	49.6	5,056	50.4
Conwy	5,117	47.3	5,712	52.7
Sir Ddinbych	4,478	44.1	5,685	55.9
Sir y Fflint	5,490	47.6	6,053	52.4
Wrecsam	5,244	43.5	6,798	56.4
Powys	4,654	48.9	4,860	51.0
Ceredigion	2,424	43.8	3,104	56.2
Sir Benfro	4,707	43.7	6,060	56.3
Sir Gaerfyrddin	7,321	43.3	9,406	55.6
Abertawe	9,272	38.8	14,631	61.2
Castell-nedd Port Talbot	6,906	38.6	10,971	61.4
Pen-y-bont ar Ogwr	5,537	39.2	8,599	60.8
Bro Morgannwg	4,025	40.4	5,945	59.6
Rhondda Cynon Taf	10,316	40.0	15,503	60.0
Merthyr Tudful	2,630	38.8	4,147	61.1
Caerffili	7,769	42.0	10,738	58.0
Blaenau Gwent	3,744	40.0	5,600	59.9
Torfaen	4,016	39.9	6,019	59.9
Sir Fynwy	2,776	47.4	3,067	52.4
Casnewydd	5,263	36.3	9,222	63.7
Caerdydd	10,297	32.2	21,471	67.1
<b>Cymru</b>	<b>119,930</b>	<b>41.0</b>	<b>172,098</b>	<b>58.8</b>

(a) Ffynhonnell: Datatank Connect

(b) Mae'r ffigurau hyn yn cynnwys 488 achos lle nad yw oedran yr hawlydd yn hysbys

--	--	--	--	--	--	--

**Tabl A4 Baich Achosion Cynlluniau Gostyngiadau yn ôl Statws Incwm - Mawrth 2017 (a)**

	(Y cyfan)	(Statws Pasbort)		(Math o Fudd-dal Pasbort)			
	Cyfanswm	Heb basport	Pasbort	Cymorthdal Incwm	Lwfans Ceisio Gw aith	Lwfans Cymorth Cyflogaeth	Credyd Pensiwn (Credyd Gwarantedig)
Ynys Môn	6,443	2,158	4,285	518	440	1,268	2,059
Gwynedd	10,025	3,251	6,774	805	519	2,066	3,384
Conwy	10,829	3,384	7,445	891	504	2,512	3,538
Sir Ddinbych	10,163	3,269	6,894	991	381	2,500	3,022
Sir y Fflint	11,543	4,345	7,198	1,080	352	2,435	3,331
Wrecsam	12,055	4,189	7,866	1,366	502	2,692	3,306
Powys	9,521	3,512	6,009	626	280	2,074	3,029
Ceredigion	5,528	1,845	3,683	387	189	1,382	1,725
Sir Benfro	10,768	3,377	7,391	1,058	664	2,403	3,266
Sir Gaerfyrddin	16,911	5,372	11,539	1,458	833	4,246	5,002
Abertawe	23,903	6,809	17,094	2,431	1,257	6,982	6,424
Castell-nedd Port T:	17,877	5,694	12,183	1,870	801	5,146	4,366
Pen-y-bont ar Ogw	14,137	4,942	9,195	1,573	717	3,527	3,378
Bro Morgannwg	9,970	3,349	6,621	1,036	507	2,426	2,652
Rhondda Cynon Ta	25,819	6,848	18,971	3,071	1,462	7,575	6,863
Merthyr Tudful	6,784	1,938	4,846	795	430	1,881	1,740
Caerffili	18,507	5,114	13,393	1,974	1,219	5,050	5,150
Blaenau Gwent	9,350	2,839	6,511	907	634	2,650	2,320
Torfaen	10,056	3,551	6,505	1,048	419	2,540	2,498
Sir Fynwy	5,853	2,214	3,639	430	193	1,307	1,709
Casnewydd	14,485	4,174	10,311	1,781	996	3,924	3,610
Caerdydd	31,989	10,193	21,796	3,605	2,094	8,855	7,242
<b>Cymru</b>	<b>292,516</b>	<b>92,367</b>	<b>200,149</b>	<b>29,701</b>	<b>15,393</b>	<b>75,441</b>	<b>79,614</b>

(a) Ffynhonnell: Datatank Connect

**Tabl A5: Aelwydydd gyda phlentyn dibynnol yn ôl statws incwm ac awdurdod lleol - Mawrth 2017 (a)**

	(Y cyfan)	(Math o Fudd-dal Pasbort)				
	Y cyfan	Heb basbort	Cymhorthdal Incwm	Lwfans Ceisio Gwaith	Lwfans Cymorth Cyflogaeth	Credyd Pensiwn (Credyd Gwarantedig)
Ynys Môn	1582	686	405	169	296	26
Gwynedd	2309	982	641	219	429	38
Conwy	2563	1,054	727	201	546	35
Sir Ddinbych	2788	1,164	782	170	620	52
Sir y Fflint	3315	1,472	888	169	732	54
Wrecsam	3494	1,399	1,105	240	705	45
Powys	2052	990	497	104	431	30
Ceredigion	1290	626	294	61	281	28
Sir Benfro	2895	1,108	857	274	607	49
Sir Gaerfyrddin	4380	1,654	1,144	356	1,173	53
	6249	2,249	1,855	494	1,572	79
Castell-nedd Port Talbot	4830	1,782	1,382	345	1,241	80
Pen-y-bont ar Ogwr	4086	1,634	1,241	300	858	53
Bro Morgannwg	3049	1,349	841	197	624	38
Rhondda Cynon Taf	7098	2,032	2,388	630	1,941	107
Merthyr Tudful	1937	572	629	210	488	38
Caerffili	5016	1,479	1,490	593	1,372	82
Blaenau Gwent	2371	734	680	270	642	45
Torfaen	2823	1,136	785	201	655	46
Sir Fynwy	1413	688	331	69	305	20
Casnewydd	4613	1,581	1,453	451	1,053	75
Caerdydd	11106	4,706	2,940	946	2,289	225
<b>Cymru</b>	<b>81,259</b>	<b>31,077</b>	<b>23,355</b>	<b>6,669</b>	<b>18,860</b>	<b>1,298</b>

(a) Ffynhonnell: Datatank Connect



**Tabl A6: Aelwydydd gyda phlentyn dibynnol dan 5 oed yn ôl statws incwm ac awdurdod lleol - Mawrth 2017 (a)**

	(Y cyfan)	(Math o Fudd-dal Pasbort)				
	Y cyfan	Heb basbort	Cymhorthdal Incwm	Lwfans Ceisio Gwaith	Lwfans Cymorth Cyflogaeth	Credyd Pensiwn (Credyd Gwarantedig)
Ynys Môn	661	268	272	39	80	2
Gwynedd	978	359	445	68	102	4
Conwy	1,023	407	448	43	123	2
Sir Ddinbych	1,175	454	491	49	172	9
Sir y Fflint	1,234	512	536	36	144	6
Wrecsam	1,378	503	642	70	154	9
Powys	759	319	317	31	90	2
Ceredigion	570	247	212	21	86	4
Sir Benfro	1,212	390	589	83	145	5
Sir Gaerfyrddin	1,762	578	757	82	336	9
Abertawe	2,621	811	1,289	120	395	6
Castell-nedd Port Talbot	1,926	624	884	76	334	8
Pen-y-bont ar Ogwr	1,641	540	794	64	237	6
Bro Morgannwg	1,283	494	564	44	174	7
Rhondda Cynon Taf	2,998	645	1,646	164	526	17
Merthyr Tudful	833	187	451	54	135	6
Caerffili	1,955	505	960	154	327	9
Blaenau Gwent	995	250	491	77	172	5
Torfaen	1,164	419	521	48	171	5
Sir Fynwy	519	223	209	17	68	2
Casnewydd	1,892	645	910	111	218	8
Caerdydd	4,811	1,950	2,028	229	561	43
<b>Cymru</b>	<b>33,390</b>	<b>11,330</b>	<b>15,456</b>	<b>1,680</b>	<b>4,750</b>	<b>174</b>

(a) Ffynhonnell: Datatank Connect

**Tabl A7: Baich Achosion Cynlluniau Gostyngiadau yn ôl band tai - Mawrth 2017 (a)**

	A-	A	B	C	D	E	F	G	H	I	Total
Isle of Anglesey	10	2,077	2,057	1,128	706	347	99	18	1	0	6,443
Gwynedd	0	2,704	4,018	1,896	791	458	131	23	3	1	10,025
Conwy	0	2,535	2,769	3,385	1,337	563	189	43	8	0	10,829
Denbighshire	0	2,013	2,911	3,574	1,024	408	170	55	7	1	10,163
Flintshire	0	2,032	3,191	4,034	1,231	671	293	82	4	5	11,543
Wrexham	2	2,183	4,530	3,513	1,046	510	204	48	16	3	12,055
Powys	4	2,093	2,726	2,246	1,083	786	444	121	13	5	9,521
Ceredigion	0	523	1,704	1,552	905	687	130	27	0	0	5,528
Pembrokeshire	0	2,648	2,897	3,088	1,131	750	205	36	9	2	10,768
Carmarthenshire	15	3,988	7,459	2,948	1,346	849	262	44	0	0	16,911
Swansea	14	8,413	8,746	3,875	1,776	693	303	65	14	4	23,903
Neath Port Talbot	0	6,641	8,729	1,587	603	239	66	11	1	0	17,877
Bridgend	8	4,819	4,770	2,703	1,146	487	165	33	5	1	14,137
Vale of Glamorgan	0	576	2,838	3,626	1,720	735	321	123	24	7	9,970
Rhondda Cynon Taf	0	16,985	5,500	2,356	615	250	85	25	3	0	25,819
Merthyr Tydfil	16	5,174	1,171	228	131	49	13	2	0	0	6,784
Caerphilly	0	6,761	7,306	3,236	870	231	79	17	4	3	18,507
Blaenau Gwent	20	7,279	1,580	313	112	40	6	0	0	0	9,350
Torfaen	10	3,081	4,100	2,340	292	155	68	10	0	0	10,056
Monmouthshire	0	166	1,647	1,736	1,410	452	259	137	40	6	5,853
Newport	0	3,541	5,374	3,714	1,239	414	149	48	6	0	14,485
Cardiff	7	2,546	8,471	10,192	6,639	2,890	990	211	37	6	31,989
<b>Wales</b>	<b>108</b>	<b>88,778</b>	<b>94,494</b>	<b>63,270</b>	<b>27,153</b>	<b>12,664</b>	<b>4,631</b>	<b>1,179</b>	<b>195</b>	<b>44</b>	<b>292,516</b>

(a) Source: Datatank Connect